



BOSCH



Register your
new device on
MyBosch now and
get free benefits:
[bosch-home.com/
welcome](https://www.bosch-home.com/welcome)

Cube Cutter

MUZ5CC2

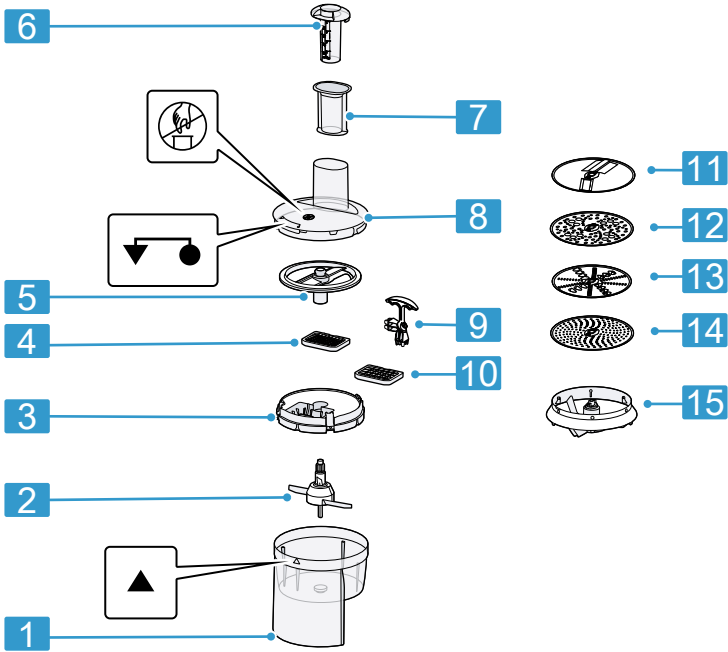
[sl]	Navodila za uporabo	Kockalnik	9
[hr]	Korisnički priručnik	Nastavak za rezanje na kockice	12
[sr]	Uputstvo za upotrebu	Nastavak za rezanje na kockice	15
[mk]	Прирачник	Секач на коцки	18
[sq]	Manuali i përdoruesit	Prerëse kubash	21



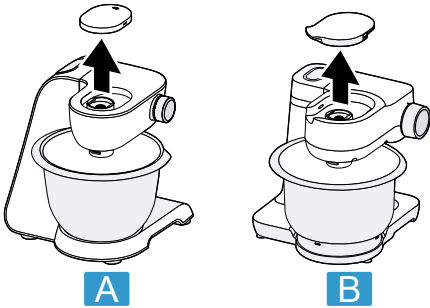
<https://digitalguide.bsh-group.com?mat-no=8001226067>



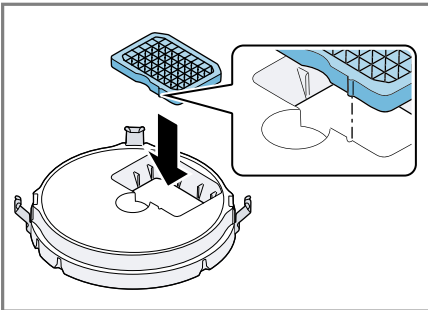
-
- [sl]** Skenirajte kodo QR ali obiščite spletno stran, da odprete podrobnejša navodila za uporabo. Tam boste našli dodatne informacije o aparatu ali priboru.
-
- [hr]** Skenirajte QR kod ili posjetite internetsku stranicu kako biste vidjeli dodatne napomene o uporabi. Tamo možete pronaći dodatne informacije o svojem uređaju ili priboru.
-
- [sr]** Da biste otvorili dodatne napomene za upotrebu, skenirajte QR kôd ili posetite veb-stranicu. Tamo ćete pronaći dodatne informacije o vašem uređaju ili priboru.
-
- [mk]** Скенирајте го QR-кодот или посетете ја веб-страницата за да ги отворите дополнителните напомени за користење. Таму ќе најдете дополнителни информации за Вашиот уред или додатоките.
-
- [sq]** Skanoni kodin QR ose vizitoni faqen e internetit, për të hapur udhëzime të zgjedhuara për përdorimin. Aty do të gjeni informacione shtesë për pajisjen tuaj ose për aksesorët.



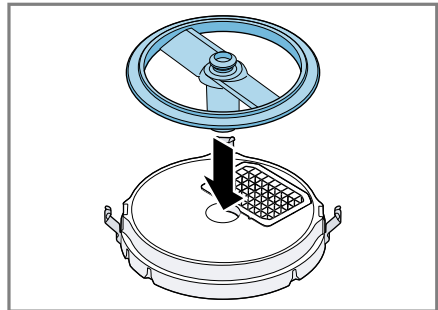
1



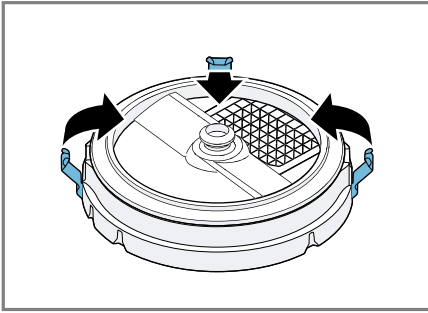
2



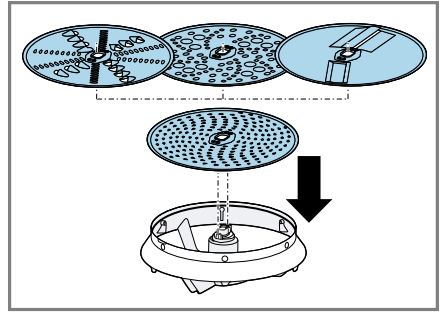
3



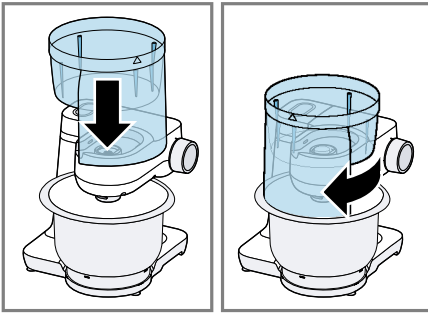
4



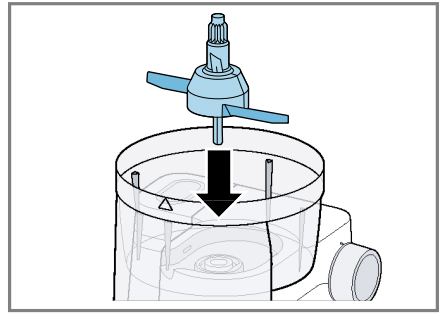
5



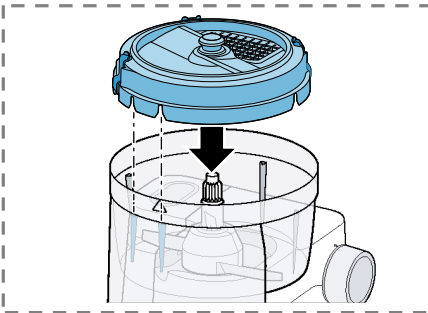
6



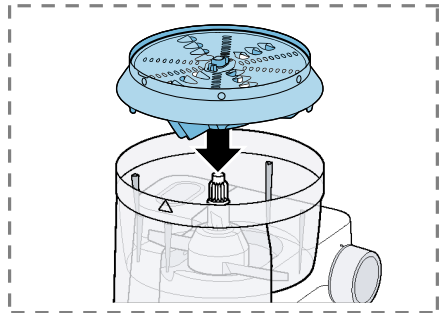
7



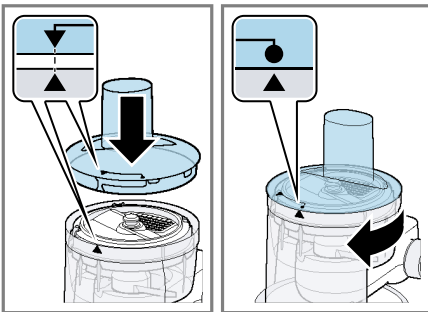
8



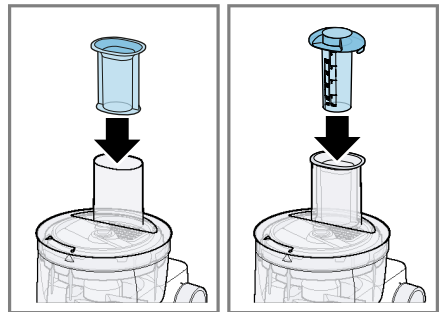
9



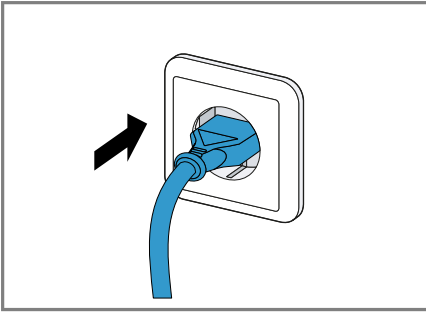
10



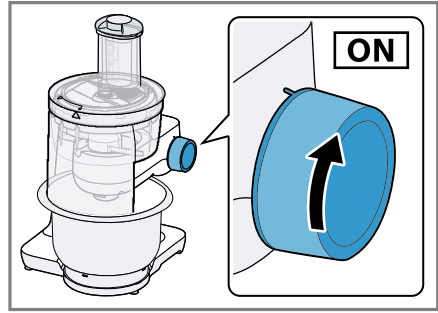
11



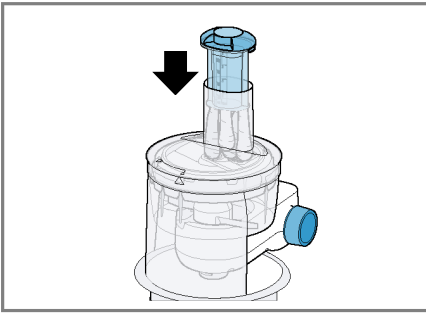
12



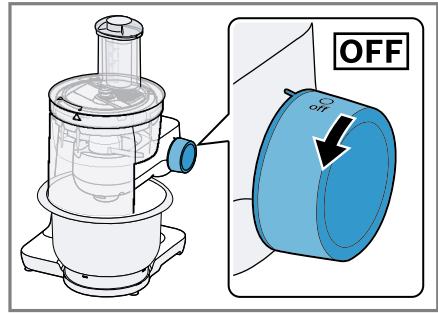
13



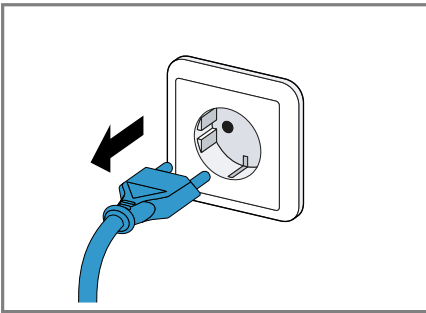
14



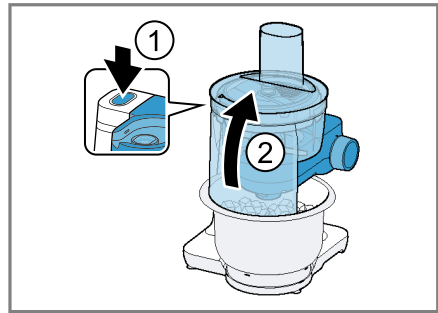
15



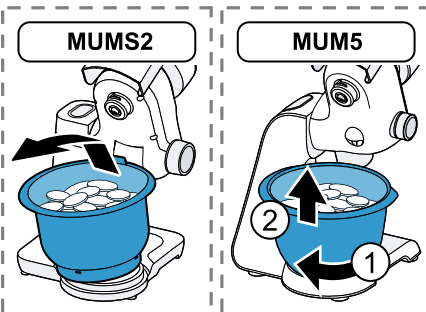
16



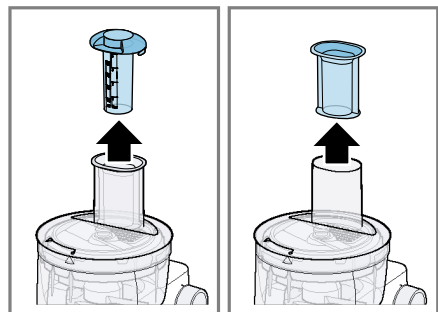
17



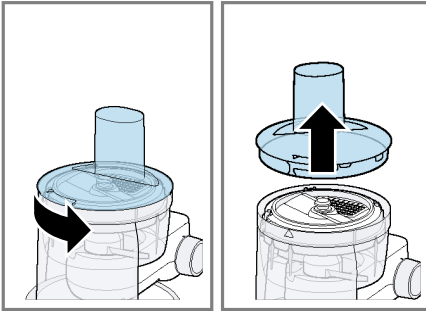
18



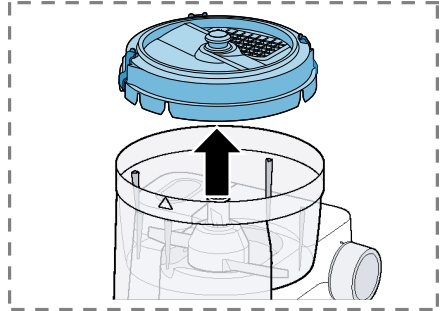
19



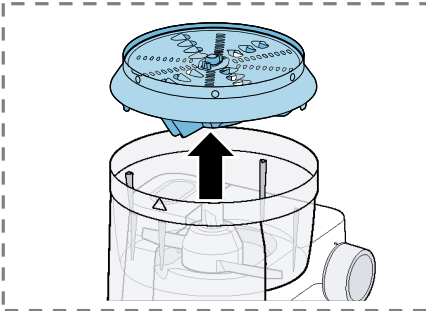
20



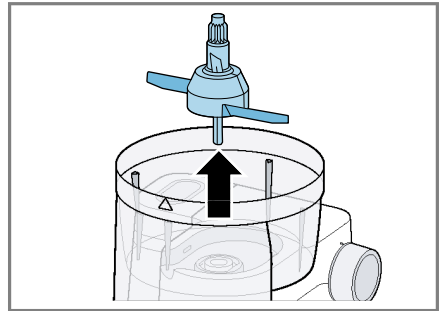
21



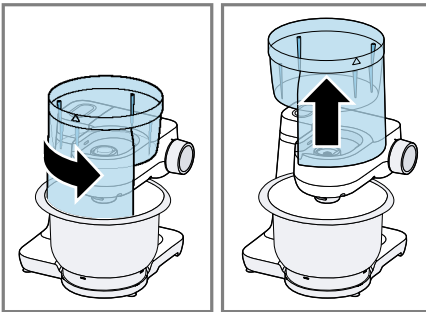
22



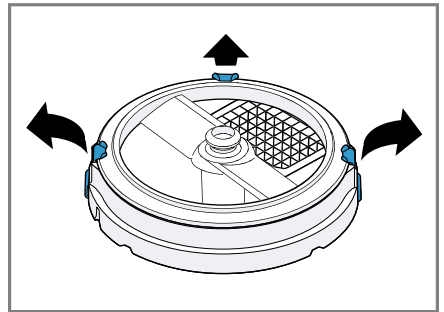
23



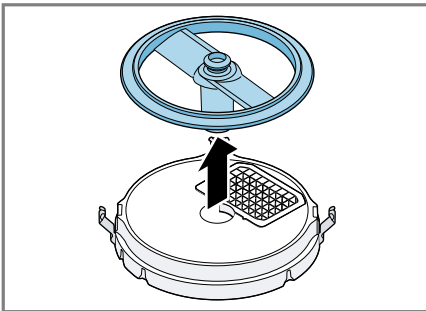
24



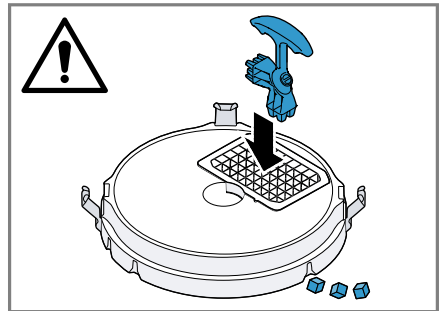
25



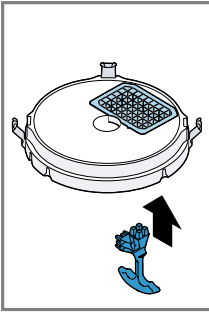
26



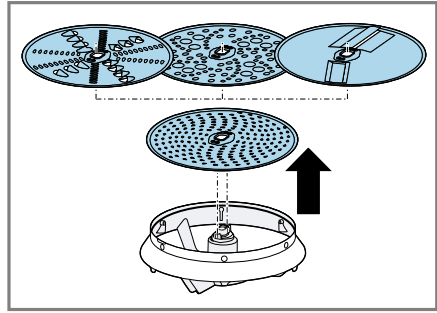
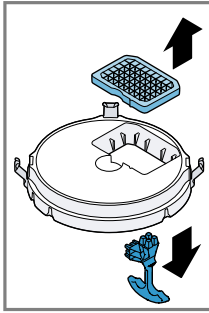
27



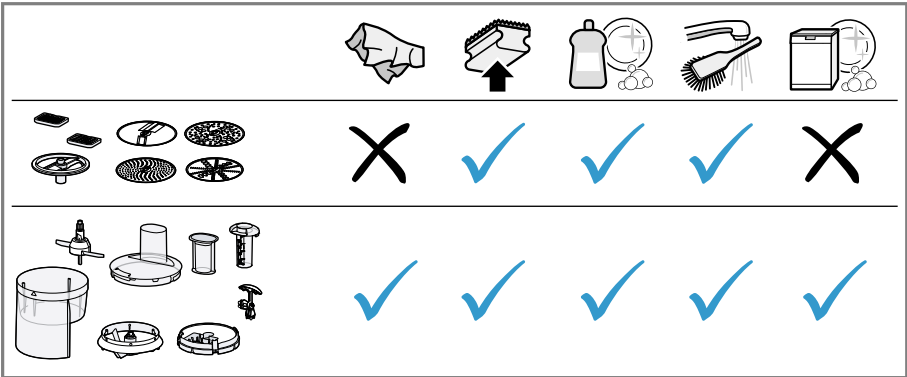
28



29



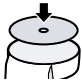

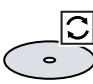












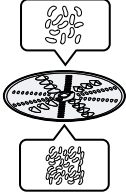







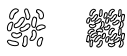








30



31

			1000 g	2	3
			1000 g	2	2
			1000 g	3	5
			1000 g	3	5

32

					
			1000 g	4	7
			1000 g	3	5
			1000 g	3	5
			1000 g	3	5
			1000 g	3	6
			1000 g	4	7
			1000 g	4	6
			1000 g	3	5
			800 g	4	7
			1000 g	4	7
			1000 g	4	6

Varnost

- Skrbno preberite ta navodila.
 - Upoštevajte navodila osnovnega aparata.
- Pribor uporabljajte samo:
- s kuhinjskim aparatom serije MUMS2, MUMS4, MUM5;
 - z originalnimi deli in priborom.
 - za rezanje, strganje in ribanje živil;
 - za rezanje živil na kocke.
- ▶ Plošče za sekljanje primite vedno samo na robu.
 - ▶ Ostrih rezil in robov se nikoli ne dotikajte z golimi rokami.
 - ▶ Ne segajte z roko v odprtino za dodajanje sestavin.
 - ▶ Za dodajanje sestavin uporabite samo tlačilec.
 - ▶ Pribora nikoli ne sestavljajte na osnovnem aparatu.
 - ▶ Pribor nameščajte in snemajte samo pri mirovanju pogona in kadar aparat ni priklopljen na električno omrežje.
 - ▶ Pribor uporabljajte samo v popolnoma sestavljenem stanju.
 - ▶ Pribor uporabljajte samo v za to predvidenem delovnem položaju.

Preprečevanje materialne škode

- ▶ Ne obdelujte živil, ki vsebujejo trde snovi, npr. kosti, hrustanca ali koščic.
- ▶ V polnilno odprtino ali ohišje ne vstavljajte predmetov, npr. kugalnic.
- ▶ Pred uporabo preverite, ali so v polnilni odprtini ali ohišju tujki.
- ▶ Na potisni nastavek ne pritiskajte premočno.
- ▶ Ne obdelujte zamrznjenih živil.

Pregled

→ Sl. **1**


1	Ohišje
2	Pogonska gred
3	Osnovni nosilec
4	Mreža za rezanje, drobne kocke
5	Kolut z rezili



¹ Odvisno od opreme aparata

6	Merilni kozarec
7	Tlačilnik
8	Pokrov z integrirano odprtino za dodajanje sestavin
9	Čistilnik mreže za rezanje
10	Mreža za rezanje, velike kocke ¹
11	Dvostranska plošča za rezanje, debelo/tanko ¹
12	Plošča za ribanje, groba ¹
13	Dvostranska plošča za strganje, groba/fina ¹
14	Plošča za ribanje, fina ¹
15	Nosilec plošče ¹

¹ Odvisno od opreme aparata

Simboli

Simbol	Opis
	Ne segajte z roko v odprtino za dodajanje sestavin.

Simbol	Opis
	Namestite pokrov
	Oznaka položaja na ohišju

Plošče za sekljanje

Oznaka	Uporaba
<p>Dvostranska plošča za rezanje, debelo/tan-ko</p> 	<p>Rezanje živil na debele ali tanke rezine, npr. sadja in zelenjave.</p> <p>Oznaka:</p> <ul style="list-style-type: none"> ■ 1 = debele plošče ■ 3 = tanke plošče <p>Opomba: Ni primerno za rezanje trdega sira, kruha, žemljic ali čokolade.</p> <p>Nasvet: Kuhan krompir narežite šele, ko se ta ohladi.</p>
<p>Dvostranska plošča za strganje, groba/fina</p> 	<p>Strganje živil na grobe ali fine kose, npr. sadja, zelenjave ali sira, npr. gaude ali edamca.</p> <p>Oznaka:</p> <ul style="list-style-type: none"> ■ 2 = groba stran ■ 4 = fina stran <p>Opomba: Ni primerno za obdelavo oreščkov ali trdega sira, npr. parmezana.</p> <p>Nasvet: Mehki sir strgajte z grobo stranjo.</p>
<p>Plošča za ribanje, fina</p> 	<p>Srednjefino strganje živil, npr. surovega krompirja ali trdega sira, npr. parmezana.</p> <p>Opomba: Ni primerno za obdelavo mehkega sira in sira za rezanje.</p>
<p>Plošča za ribanje, groba¹</p> 	<p>Grobo strganje živil, npr. surovega krompirja za knedlje, cmoke ali krompirjeve polpete.</p>

¹ Odvisno od opreme aparata

Pregled osnovnih aparatov

Ta pribor je mogoče uporabljati z različnimi osnovnimi aparati.

Svoj kuhinjski aparat pripravite, kot je prikazano na sliki.

→ Sl. **2**

- | | |
|----------|--|
| A | Kuhinjski aparat serije MUMS4 ali MUM5 |
| B | Kuhinjski aparat serije MUMS2 |

Uporaba pribora

Sledite navodilom na sliki.

Sestavljanje vložka rezalnika kock

→ Sl. **3 - 5**

Sestavljanje vložka rezalnika rezin

→ Sl. **6 - 6**

Namestitev pribora na osnovni aparat

→ Sl. **7 - 12**

Uporaba pribora

→ Sl. **13 - 17**

Snemanje pribora z osnovne naprave

→ Sl. **18 - 25**

Razstavljanje vložka rezalnika kock

→ Sl. **26 - 29**

Razstavljanje vložka rezalnika rezin

→ Sl. **30 - 30**

Čiščenje aparata in delov

▶ Očistite posamezne dele, kot je navedeno v preglednici.

→ Sl. **31**

Primeri uporabe

V tem pregledu najdete sestavine in korake za obdelavo za različne recepte.

→ Sl. **32**

→ Sl. **33**

Odpravljanje motenj

Pribor ne deluje

Vgrajeno predvideno prelomno mesto ščiti pogon pred poškodbami. Sojernalnik na spodnji strani ohišja se zlomi zaradi tujkov na predvidenem prelomnem mestu.

- ▶ Vložek pod številko za naročanje 623944 naknadno naročite pri servisni službi in ga zamenjajte.

Pribor ni pravilno sestavljen.

- ▶ Preverite, ali je pribor pravilno sestavljen.

Obdelana živila ne padejo v posodo.

Izpustna odprtina ali ohišje je zamašeno.

1. Končajte z obdelavo in iz električnega omrežja odklopite omrežni vtič.
2. Snemite pribor.
3. Razstavite pribor in odstranite zamašitev.

Sigurnost

- Pažljivo pročitajte ove upute.
 - Pridržavajte se upute za osnovni uređaj.
- Pribor upotrebljavajte samo:
- s kuhinjskim uređajem serije MUMS2, MUMS4, MUM5.
 - s originalnim dijelovima i priborom
 - za rezanje i ribanje namirnica.
 - za rezanje namirnica na kockice.
 - ▶ Diskove za usitnjavanje primajte samo za rubove.
 - ▶ Rukama nikad nemojte dodirivati oštre noževe ili rubove.
 - ▶ Ne posežite prstima u otvor za punjenje.
 - ▶ Za guranje sastojaka upotrebljavajte isključivo nabijač.
 - ▶ Pribor nikada ne sastavljajte na osnovnom uređaju.
 - ▶ Postavljajte i skidajte opremu kada je pogon u stanju mirovanja i uređaj nije priključen na napon.
 - ▶ Pribor upotrebljavajte samo kada je u potpunosti sastavljen.
 - ▶ Pribor upotrebljavajte samo u radnom položaju koji je za njega predviđen.

Izbjegavanje materijalnih šteta

- ▶ Nemojte obrađivati namirnice koje imaju tvrde sastojke, npr. kosti, hrskavicu ili koštice.
- ▶ Nemojte stavljati predmete u otvor za punjenje ili kućište, npr. kuhaču.
- ▶ Prije korištenja provjerite ima li u otvoru za punjenje i kućištu stranih predmeta.
- ▶ Nemojte snažno pritiskati nabijačem.
- ▶ Nemojte prerađivati duboko zamrznute namirnice.

Pregled

→ Sl. 


1	Kućište
2	Pogonska osovina
3	Osnovni nosač
4	Rešetka za rezanje, mala
5	Disk s noževima



¹ Ovisno o opremi uređaja

6	Mjerna posuda
7	Potiskalo
8	Poklopac s integriranim otvorom za punjenje
9	Čistač rešetki za rezanje
10	Rešetka za rezanje, velika ¹
11	Okretni disk za rezanje, debelo/tanko ¹
12	Disk za grubo ribanje ¹
13	Okretni disk za ribanje, grubo/fino ¹
14	Disk za fino ribanje ¹
15	Nosač diskova ¹

¹ Ovisno o opremi uređaja

Simboli

Simbol	Opis
	Ne posežite prstima u otvor za punjenje.

Simbol	Opis
	Postavite poklopac
	Oznake položaja na kućištu

Diskovi za usitnjavanje

Oznaka	Korištenje
Okretni disk za rezanje, debelo/tanko 	Rezanje namirnica na debele ili tanke kriške, npr. voće i povrće. Oznaka: <ul style="list-style-type: none"> ■ 1 = debele kriške ■ 3 = tanke kriške Napomena: Nije prikladno za obradu tvrdog sira, kruha, peciva ili čokolade. Savjet: Narežite kuhani krumpir tek nakon što se ohladi.
Okretni disk za ribanje, grubo/fino 	Ribanje namirnica na grube ili fine komade, npr. voće, povrće ili sir, kao što su Gouda ili Edamer. Oznaka: <ul style="list-style-type: none"> ■ 2 = gruba strana ■ 4 = fina strana Napomena: Nije prikladno za obradu orašastih plodova i tvrdog sira, npr. parmezan. Savjet: Naribajte meki sir na mekoj strani.
Disk za fino ribanje 	Naribajte namirnice na finoj strani, npr. sirovi krumpir ili tvrdi sir, kao što je parmezan. Napomena: Nije prikladno za obradu mekog sira ili narezanog sira.
Disk za grubo ribanje ¹ 	Naribajte namirnice na gruboj strani, npr. sirovi krumpir za knedle, okruglice ili krumpirov popeček.

¹ Ovisno o opremi uređaja

Pregled osnovnih uređaja

Ovaj se pribor može koristiti s različitim osnovnim uređajima.

Pripremite svoj kuhinjski uređaj kako je prikazano.

→ Sl. **2**

A Kuhinjski uređaj serije MUMS4 ili MUM5

B Kuhinjski uređaj serije MUMS2

Uporaba pribora

Pratite upute na slikama.

Umetak rezala kockica - sastavljanje

→ Sl. **3 - 5**

Sastavljanje umetka rezača za rezanje na ploške

→ Sl. **6 - 6**

Postavljanje pribora na osnovni uređaj

→ Sl. **7 - 12**

Uporaba pribora

→ Sl. **13 - 17**

Uklanjanje pribora s osnovnog uređaja

→ Sl. **18 - 25**

Rastavljanje umetka rezala kockica

→ Sl. **26 - 29**

Rastavljanje umetka rezača za rezanje na ploške

→ Sl. **30 - 30**

Čišćenje uređaja i dijelova

► Očistite pojedinačne dijelove kako je navedeno u tablici.

→ Sl. **31**

Primjeri primjene

U ovom pregledu možete pronaći sastojke i korake pripreme za različite recepte.

→ Sl. **32**

→ Sl. **33**

Uklanjanje smetnji

Pribor ne funkcionira

Ugrađeno mjesto za pucanje ne štiti pogon od oštećenja. Zahvatnik na donjoj strani kućišta puca zbog stranih tijela na mjestu za pucanje.

- ▶ Naručite umetak s brojem narudžbe 623944 od službe za korisnike i zamijenite ga.

Pribor nije ispravno sastavljen.

- ▶ Provjerite je li pribor ispravno sastavljen.

Obrađene namirnice na padaju u zdjelu.

Blokirani su izlazni otvor ili kućište.

1. Zaustavite obradu i izvucite mrežni utikač.
2. Izvadite pribor.
3. Rastavite pribor i otklonite blokadu.



Bezbednost

- Pažljivo pročitajte ovo uputstvo.
 - Pridržavajte se uputstva za osnovni uređaj.
- Ovaj pribor upotrebljavajte samo:
- sa kuhinjskim uređajem serije MUMS2, MUMS4, MUM5.
 - sa originalnim delovima i priborom.
 - za rezanje, mlevenje i rendanje namirnica.
 - za rezanje namirnica na kockice.
- ▶ Ploče za seckanje dodirujte samo po obodu.
 - ▶ Nipošto nemojte dodirivati oštre noževe i ivice golim rukama.
 - ▶ Ne stavljajte ruke u otvor za punjenje.
 - ▶ Sastojke potiskujte isključivo pomoću potiskivača.
 - ▶ Dodatni pribor nipošto nemojte sastavljati na osnovnom uređaju.
 - ▶ Dodatni pribor postavljajte i skidajte samo kada pogon miruje a uređaj je isključen sa napajanja.
 - ▶ Dodatni pribor koristite samo u potpuno sklopljenom stanju.
 - ▶ Dodatni pribor upotrebljavajte samo u za to predviđenom radnom položaju.

Izbegavanje materijalne štete

- ▶ Nipošto nemojte da obrađujete namirnice koje sadrže čvrste sastojke, npr. kosti, hrskavice ili jezgra koštunjavog voća.
- ▶ Nemojte da ubacujete predmete, npr. varjaču u otvor za punjenje ili u kućište.
- ▶ Pre korišćenja proverite ima li stranih tela u otvoru za punjenje i u kućištu.
- ▶ Nemojte previše snažno pritiskati potiskivač.
- ▶ Nemojte obrađivati zamrznute namirnice.

Pregled

→ Sl. 1

1	Kućište
2	Pogonska osovina
3	Osnovni nosač
4	Rešetka za sečenje, mala
5	Ploča sa noževima



¹ U zavisnosti od opremljenosti uređaja

6	Merna posuda
7	Potiskivač
8	Poklopac sa ugrađenim otvorom za punjenje
9	Čistač rešetke za sečenje
10	Rešetka za sečenje, velika ¹
11	Dvostrana ploča za rezanje debelo/tanko ¹
12	Ploča za grubo rendanje ¹
13	Dvostrana ploča za rendanje grubo/fino ¹
14	Ploča za fino rendanje ¹
15	Nosač ploče ¹

¹ U zavisnosti od opremljenosti uređaja

Simboli

Simbol	Opis
	Ne stavljajte ruke u otvor za punjenje.

Simbol	Opis
	Postavite poklopac
	Oznaka položaja na kućištu

Ploče za seckanje

Oznaka	Primena
<p>Dvostrana ploča za rezanje debelo/tanko</p> 	<p>Rezanje namirnica na debele ili takne kriške, npr. voće i povrće.</p> <p>Oznaka:</p> <ul style="list-style-type: none"> ■ 1 = debele kriške ■ 3 = tanke kriške <p>Napomena: Nije pogodno za obradu tvrdog sira, hleba, zemički ili čokolade.</p> <p>Savet: Kuvan krompir secite tek kada se ohladi.</p>
<p>Dvostrana ploča za rendanje grubo/fino</p> 	<p>Rendanje namirnica na grube ili fine komade, npr. voća, povrća ili sireva kao što su gauda ili edamer.</p> <p>Oznaka:</p> <ul style="list-style-type: none"> ■ 2 = gruba strana ■ 4 = fina strana <p>Napomena: Nije pogodno za obradu orašastog voća ili tvrdog sira, npr. parmezana.</p> <p>Savet: Meki sir rendajte stranom za krupno rendanje.</p>
<p>Ploča za fino rendanje</p> 	<p>Srednje grubo rendanje namirnica, npr. sirovog krompira ili tvrdog sira poput parmezana.</p> <p>Napomena: Nije pogodno za obradu mekog sira i polutvrdog sira.</p>
<p>Ploča za grubo rendanje¹</p> 	<p>Grubo rendanje namirnica, npr. sirovog krompira za knedle, krompir palačinke ili valjuške.</p>

¹ U zavisnosti od opremljenosti uređaja

Pregled osnovnih uređaja

Ovaj dodatni pribor može da se koristi sa različitim osnovnim uređajima. Pripremite kuhinjski uređaj na način prikazan na slici.

→ Sl. **2**

- | | |
|----------|--|
| A | Kuhinjski uređaj serije MUMS4 ili MUM5 |
| B | Kuhinjski uređaj serije MUMS2 |

Upotreba dodatnog pribora

Pratite uputstva sa slika.

Sastavljanje dodatka za rezanje na kockice

→ Sl. **3 - 5**

Sastavljanje dodatka za rezanje na kriške

→ Sl. **6 - 6**

Postavljanje dodatnog pribora na osnovni uređaj

→ Sl. **7 - 12**

Upotreba dodatnog pribora

→ Sl. **13 - 17**

Skidanje dodatnog pribora sa osnovnog uređaja

→ Sl. **18 - 25**

Rastavljanje dodatka za rezanje na kockice

→ Sl. **26 - 29**

Rastavljanje dodatka za rezanje na kriške

→ Sl. **30 - 30**

Čišćenje uređaja i delova

- ▶ Očistite pojedinačne delove, kao što je navedeno u tabeli.

→ Sl. **31**

Primeri primene

U ovom pregledu dati su sastojci i koraci za različite recepte.

→ Sl. **32**

→ Sl. **33**

Otklanjanje smetnji

Dodatni pribor ne funkcioniše

Ugrađena tačka lomljenja štiti pogon od oštećenja. Zahvatač na donjoj strani kućišta lomi se na tački lomljenja usled prisustva stranih tela.

- ▶ Poručite novi dodatak pod brojem 623944 preko korisničkog servisa i zamenite.

Dodatni pribor nije pravilno sastavljen.

- ▶ Proverite da li je dodatni pribor pravilno sastavljen.

Obrađene namirnice ne padaju u činiju.

Začepljen je ispusni otvor ili je začepljeno kućište.

1. Prekinite sa obradom, a zatim izvucite mrežni utikač.
2. Skinite dodatni pribor.
3. Rastavite dodatni pribor i uklonite začepljenje.

Безбедност

- Внимателно прочитајте го упатството.
- Внимавајте на упатството за основниот уред.

Користете ги додатоците само:

- со кујнски апарати од серијата MUMS2, MUMS4, MUM5.
- со оригинални делови и опрема.
- за сечење и рендање на храна.
- за сечење на прехранбени производи во форма на коцки.
- ▶ Фаќајте ги дисковите за ситнење само за рабовите.
- ▶ Никогаш не допирајте го острото сечило и рабовите со голи раце.
- ▶ Не посегајте низ отворот за полнење.
- ▶ Користете го само цилиндарот (затнувалката) за да ги притискате состојките надолу.
- ▶ Никогаш не склопувајте ги додатоците додека се на основниот уред.
- ▶ Прикачувајте и отстранувајте ги додатоците само кога погонот е во мирување и апаратот е исклучен.
- ▶ Користете ги додатоците само кога се целосно склопени.
- ▶ Користете ги додатоците само во позицијата предвидена за работа.

Избегнување материјални штети

- ▶ Не обработувајте ја храната што содржи тврди делови, на пример, коски, 'рскавица или семки.
- ▶ Не ставајте предмети во отворот за полнење или куќиштето, на пример, дрвена лажица.
- ▶ Проверувајте ги отворот за полнење и куќиштето пред употреба за тоа дали има предмети во нив.
- ▶ Не притискајте премногу со цилиндарот (затнувалката).
- ▶ Не обработувајте смрзната храна.

Преглед

→ Сл. 11




1	Куќиште
2	погонска осовина
3	Основен носач
4	Решетка за сечење – ситна
5	Диск за сечење
6	Мерна чаша
7	Затка
8	Капак со вграден отвор за полнење
9	Чистач на решетка за сечење
10	Решетка за сечење – крупна ¹
11	Диск за сечење дебели/тенки парчиња ¹

¹ Во зависност од карактеристиките на уредот

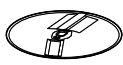
12	Диск за крупно рендање ¹
13	Диск за крупно/фино рендање ¹
14	Диск за фино рендање ¹
15	Носач за диск ¹

¹ Во зависност од карактеристиките на уредот


Симболи


Симбол	Опис
	Не посегайте низ отворот за полнење.
	Поставување капак
	Ознаки за позиција на куќиштето


Дискови за ситнење

Ознака	Употреба
Диск за сечење дебели/тенки парчиња 	Сечење на храната во дебели или тенки кругови, на пример, овошје и зеленчук. Ознака: <ul style="list-style-type: none"> ■ 1 = дебели кругови ■ 3 = тенки кругови Забелешка: Не одговара за обработка на тврдо сирење/кашкавал, леб, лепчиња или чоколада. Совет: Исечете ги зготвените компири откако ќе се изладат.

¹ Во зависност од карактеристиките на уредот

Ознака	Употреба
Диск за крупно/фино рендање 	Рендање на храна во крупни или фини парчиња, на пример, овошје, зеленчук или кашкавал, како гауда или едамер. Ознака: <ul style="list-style-type: none"> ■ 2 = крупна страна ■ 4 = фина страна Забелешка: Не одговара за обработка на лешници или тврдо сирење, на пример, пармезан. Совет: Рендајте меко сирење со крупната страна.

Диск за фино рендање 	Средно рендање на храна, на пример, сурови компири или тврдо сирење, како пармезан. Забелешка: Не одговара за обработка на меко сирење и сирење во парчиња.
---	---

Диск за крупно рендање ¹ 	Крупно рендање на храна, на пример, сурови компири за кнедли, дамплинзи или палачинки од компири.
--	---

¹ Во зависност од карактеристиките на уредот

Преглед на основниот уред

Овој додаток може да се користи со различни основни уреди. Подгответе го вашиот кујнски апарат како што е илустрирано.

→ Сл. **2**

A	Кујнски апарат од серија MUMS4 или MUM5
B	Кујнски апарат од серија MUMS2

Користење на додатоци

Следете ги илустрираните упатства.

Составете го вметнување за секач во форма на коцки

→ Сл. **3** - **5**

Составете го влошката за сечење диск

→ Сл. **6** - **6**

Прикачете додатоци на основниот уред

→ Сл. **7** - **12**

Користење на додатоци

→ Сл. **13** - **17**

Отстранете ги додатоците од основниот уред

→ Сл. **18** - **25**

Расклопете ја влошката за коцкање

→ Сл. **26** - **29**

Расклопете го влошката за сечење диск

→ Сл. **30** - **30**

Чистење на уредот и деловите

- ▶ Исчистете ги поединечните делови како што е дадено во табелата.

→ Сл. **31**

Примери за употреба

Во овој преглед ќе пронајдете состојки и чекори на обработка за различни рецепти.

→ Сл. **32**

→ Сл. **33**

Отстранете ги пречките

Додатокот не работи

Вградената однапред одредена точка на прекин го штити погонот од оштетување. Вградената крајна точка на прекилот на отпорот од штета.

- ▶ Нарачајте го влошката од службата за корисници под број на дел 623944 и заменете ја.

Додатокот не е правилно склопен.

- ▶ Проверете дали додатоците се правилно склопени.

Обработената храна не паѓа во садот.

Затнат е отворот за излез на храната или куќиштето.

1. Прекинете со обработката и исклучете го апаратот од штекер.
2. Отстранете ги додатоците.
3. Расклопете ги додатоците и одзатнете ги.

Siguria

- Lexoni me kujdes këtë manual.
- Respektoni udhëzimet për njësinë bazë.

Përdoreni aksesorin vetëm:

- me përpunues ushqimesh të serisë MUMS2, MUMS4, MUM5.
- me pjesë dhe aksesorë origjinalë.
- për prerjen, grirjen dhe sitjen e ushqimeve.
- për prerjen e ushqimit në kubikë.
- ▶ Kapini disqet e copëtimit vetëm në skaje.
- ▶ Mos i prekni kurrë thikat dhe tehet e mprehta me duar të zhveshura.
- ▶ Mos i fusni duart në enën e mbushjes.
- ▶ Përdorni vetëm cilindra për shtyrjen e përbërësve.
- ▶ Mos i montoni kurrë aksesorët në njësinë bazë.
- ▶ Vendosini i hiqini aksesorët vetëm kur njësia të jetë e palëvizshme dhe pajisja të jetë hequr nga priza.
- ▶ Përdorini aksesorët vetëm me të gjitha pjesët e montuara.
- ▶ Përdorini aksesorëve vetëm në pozicionin e parashikuar të punës.

Shmangia e dëmeve materiale

- ▶ Mos përpunoni ushqime që përmbajnë përbërës të fortë, si p.sh. kocka, kërce ose bërthama.
- ▶ Mos vendosni sende në hinkë apo në kuti, p.sh. lugë gatimi.
- ▶ Kontrolloni hinkën dhe kutinë për sende të huaja përpara përdorimit.
- ▶ Mos ushtroni shumë tryzni mbi cilindrin e ngjeshjes.
- ▶ Mos përpunoni ushqime të ngrira.

Përmbledhje

→ Fig. 1

1	Kutitë
2	Boshti i motorit
3	Mbajtësi bazë
4	Rrjeta prerëse e vogël




¹ Sipas pajimit të pajisjes

5	Disku i prerës
6	Gota e masave
7	Cilindri i ngjeshjes
8	Kapaku me tubin e integruar të mbushjes
9	Pastrues për rrjetën prerëse
10	Rrjeta prerëse e madhe ¹
11	Disku prerës, i trashë/hollë ¹
12	Disku rende, i trashë ¹
13	Disku prerës i kthyeshëm, i trashë/imët ¹
14	Disku rende, i imët ¹
15	Mbajtësi i disqeve ¹




¹ Sipas pajimit të pajisjes

Simbolet


Simboli **Përshkrimi**

Simboli	Përshkrimi
	Mos i fusni duart në enën e mbushjes.
	Vendosja e kapakut
	Shënimi i pozicioneve në kuti

Disqet e copëtimit

Emërtimi	Përdorimi
Disku prerës, i trashë/hollë 	Pritini ushqimet në feta të trasha ose të holla, si p.sh. frutat dhe perimet. Shenjat: <ul style="list-style-type: none"> ■ 1 = feta të trasha ■ 3 = feta të holla Shënim Të papërshtatshme për përpunimin e djathit të fortë, bukës, simiteve apo çokollatës. Këshillë Pritini patatet e ziera vetëm pas ftohjes.
Disku prerës i kthyeshëm, i trashë/imët 	Grijeni ushqimin në copë të ashpra dhe të imëta, si p.sh. frutat, perimet apo djathin, si p.sh. Gouda apo Edamer. Shenjat: <ul style="list-style-type: none"> ■ 2 = ana e ashpër ■ 4 = ana e imët Shënim Nuk është e përshtatshme për përpunimin e frutave të thata apo të djathit të fortë, p.sh. Parmigiano. Këshillë Grijeni djathin e butë me anën e ashpër.
Disku rende, i imët 	Grijini ushqimet mesatare-imët, p.sh. patatet e plota apo djathin e fortë, si p.sh. Parmigiano. Shënim I papërshtatshëm për përpunimin e djathit të butë dhe me feta.

¹ Sipas pajimit të pajisjes

Emërtimi	Përdorimi
Disku rende, i trashë ¹ 	Grini ashpër ushqimin si p.sh. patatet e plota për toptha apo petulla me patate.

¹ Sipas pajimit të pajisjes

Përmbledhje e njësisë bazë

Ky aksesor mund të përdoret me njësi të ndryshme bazë.

Përgatiteni përpunuesin e ushqimit sipas ilustrimit.

→ Fig. **2**

A Aparat kuzhine i serisë MUMS4 ose MUM5

B Aparat kuzhine i serisë MUMS2

Përdorimi i aksesorëve

Ndiqni udhëzimet e ilustruara.

Montimi i prerësit në kube

→ Fig. **3** - **5**

Montoni pjesën e diskut prerës

→ Fig. **6** - **6**

Vendosini aksesorët në njësinë bazë

→ Fig. **7** - **12**

Përdorimi i aksesorëve

→ Fig. **13** - **17**

Hiqni aksesorët nga njësia bazë

→ Fig. **18** - **25**

Çmontojeni pajisjen e prerësit në kube

→ Fig. **26** - **29**

Shkëputeni pjesën e diskut prerës

→ Fig. **30** - **30**

Pastrimi i pajisjes dhe i pjesëve

► Pastrojeni secilën pjesë siç tregohet në tabelë.

→ Fig. **31**

Shembuj përdorimi

Në këtë përmbledhje mund të gjeni përbërësit dhe hapat e përpunimit për receta të ndryshme.

→ Fig. **32**

→ Fig. **33**

Mënjanimi i defekteve

Aksesori nuk funksionon

Një pikë thyerjeje e paracaktuar dhe e integuar mbron motorin nga dëmtimi. Maja në pjesën e poshtme të kasës thyhet për shkak të sendeve të huaja në pikën e paracaktuar të thyerjes.

- ▶ Riporositeni dhe ndërrojeni pjesën me nr. porosie 623944 pranë shërbimi të klientit.

Aksesorët nuk janë montuar mirë.

- ▶ Kontrolloni nëse aksesorët janë montuar mirë.

Ushqimet e përpunuara nuk bien në enë.

Vrima e shkarkimit ose kutia është e bllokuar.

1. Ndaloni përpunimin dhe hiqeni nga priza.
2. Hiqni aksesorët.
3. Hiqini aksesorët dhe hiqni bllokimin.



Thank you for buying a Bosch Home Appliance!

Register your new device on MyBosch now and profit directly from:

- **Expert tips & tricks for your appliance**
- **Warranty extension options**
- **Discounts for accessories & spare-parts**
- **Digital manual and all appliance data at hand**
- **Easy access to Bosch Home Appliances Service**

Free and easy registration – also on mobile phones:

www.bosch-home.com/welcome



Looking for help? You'll find it here.

Expert advice for your Bosch home appliances, help with problems or a repair from Bosch experts.

Find out everything about the many ways Bosch can support you:

www.bosch-home.com/service

Contact data of all countries are listed in the attached service directory.

BSH Hausgeräte GmbH

Carl-Wery-Straße 34

81739 München, GERMANY

www.bosch-home.com

A Bosch Company



8001268041 (020909)

sl, hr, sr, mk, sq