

SIEMENS

EQ900, TQ903... , TQ905... , TQ907...

Plnoautomatický kávovar

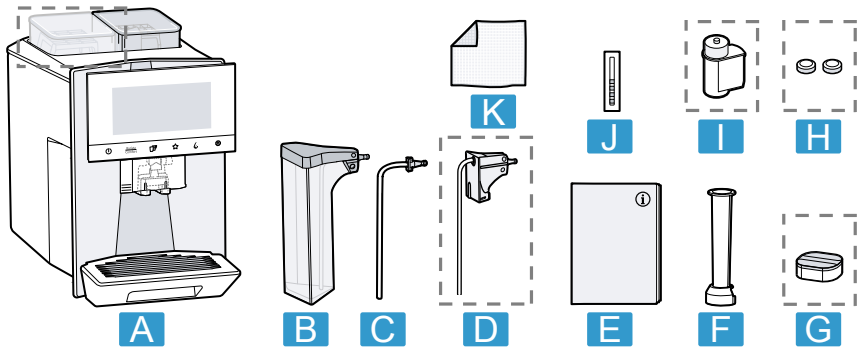


SK Návod na používanie

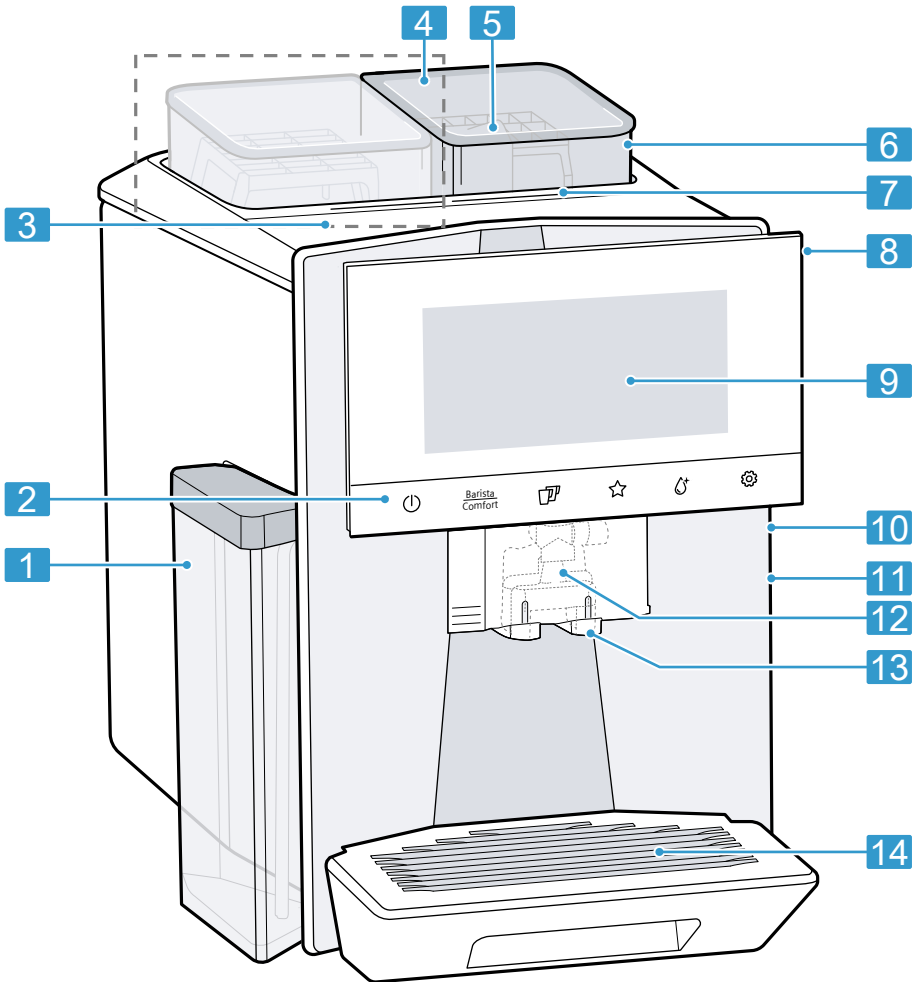
Siemens Home Appliances

Register your appliance on My Siemens and
discover exclusive services and offers.





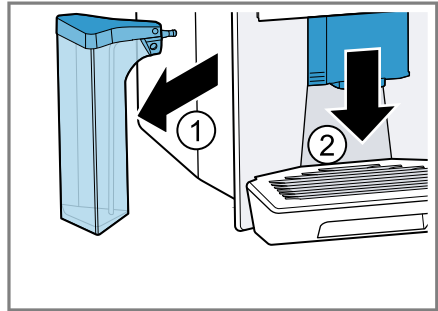
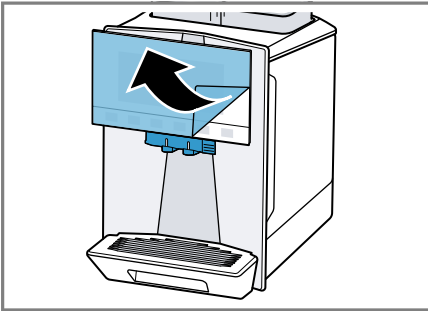
1



2

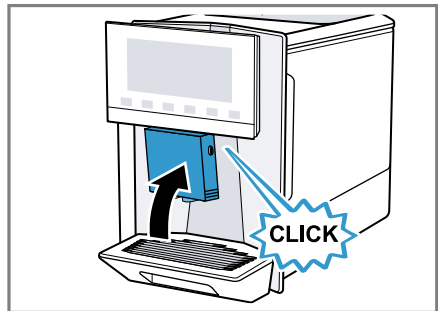
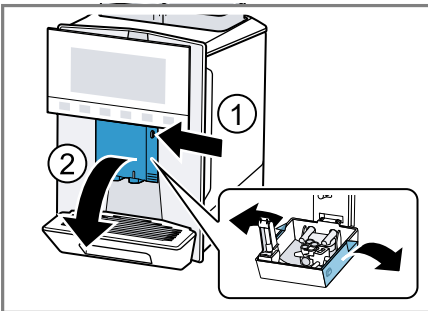


3



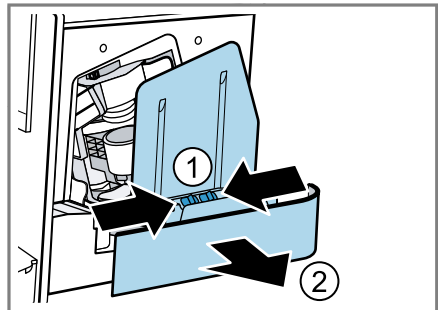
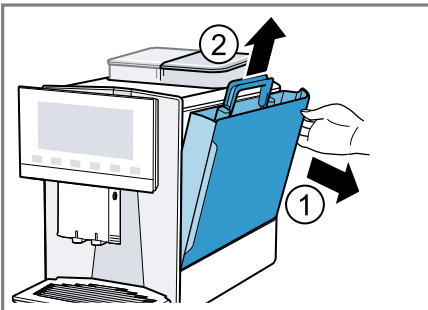
4

5



6

7

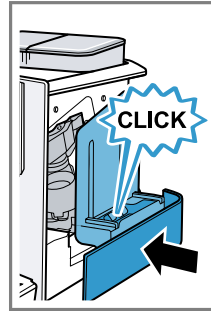


8

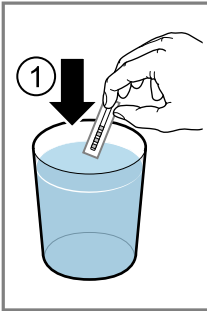
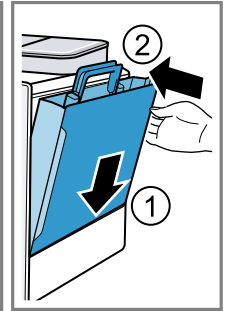
9



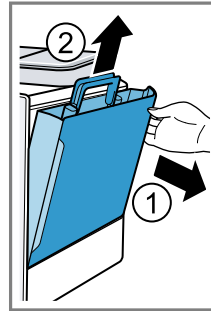
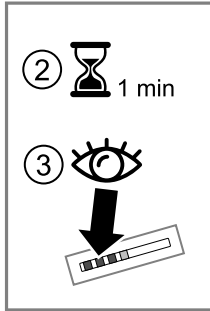
10



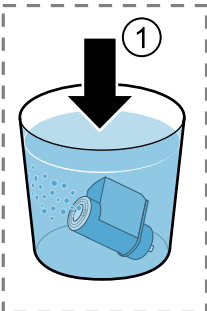
11



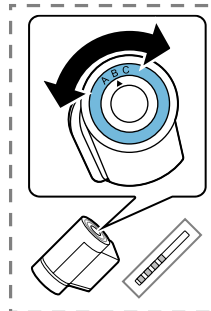
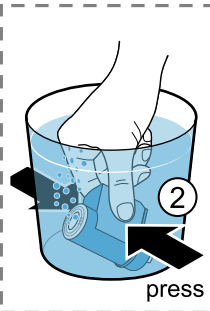
12



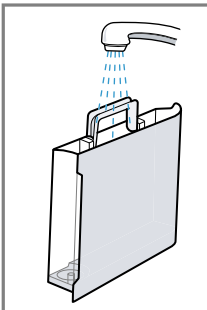
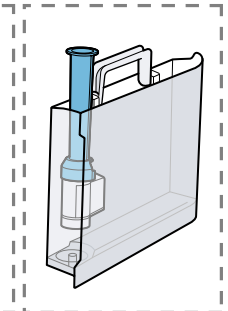
13



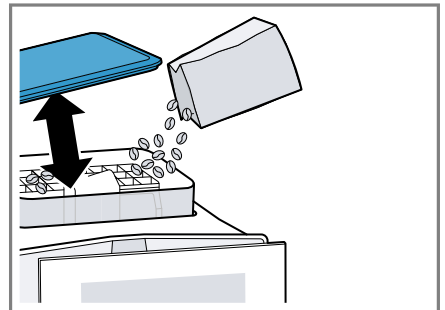
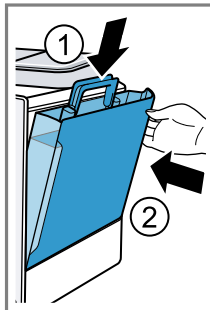
14



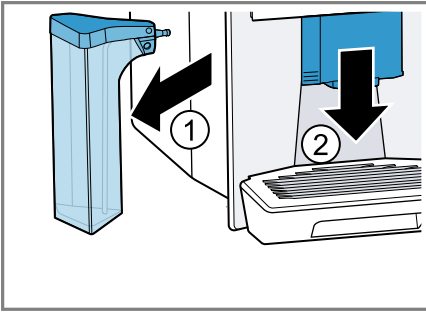
15



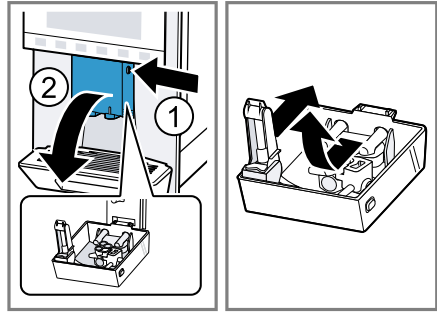
16



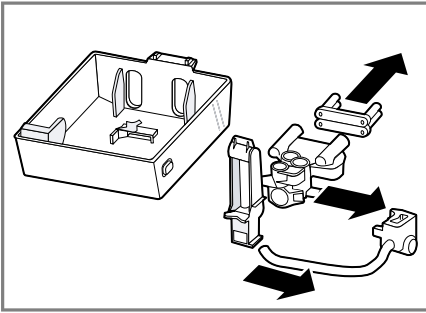
17



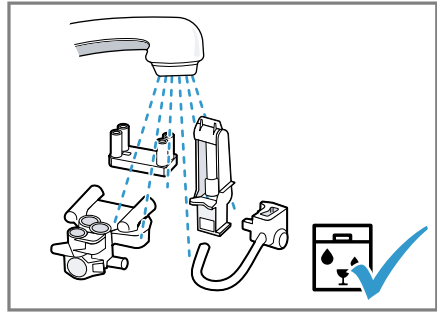
18



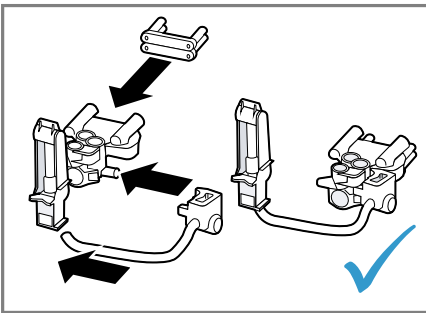
19



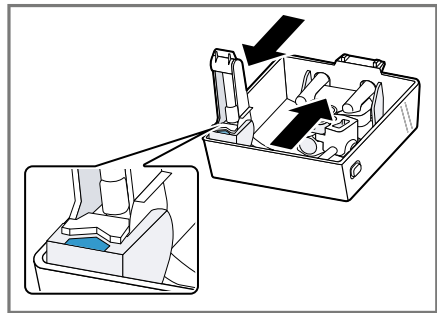
20



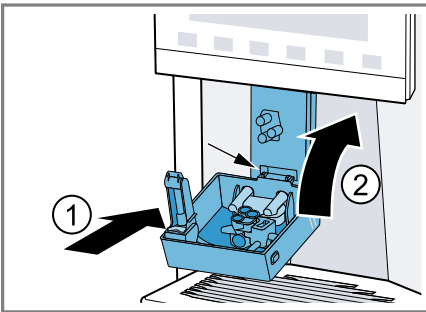
21



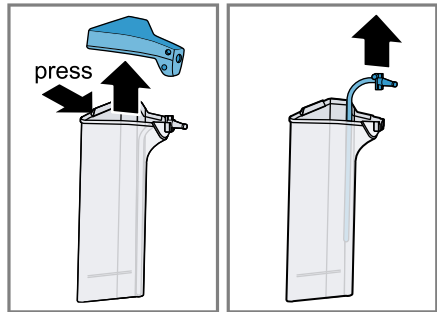
22



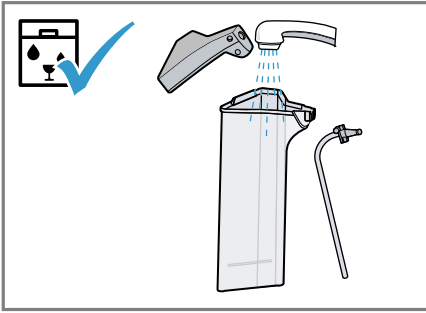
23



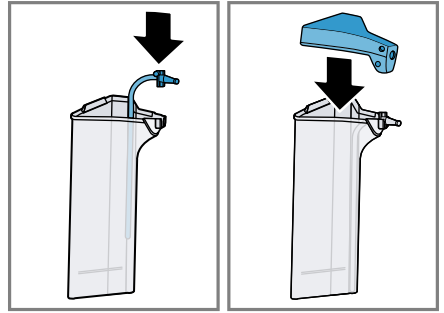
24



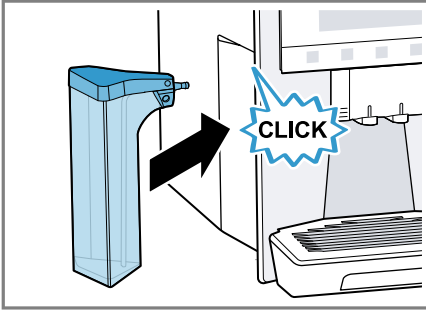
25



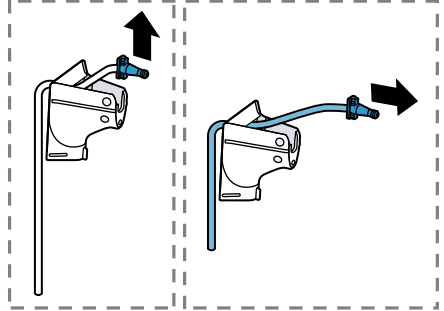
26



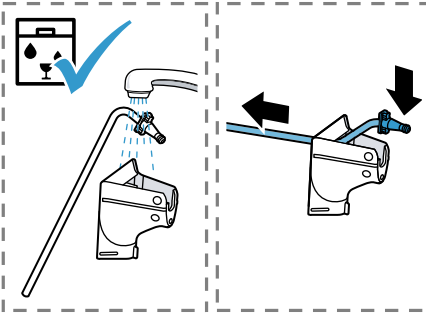
27



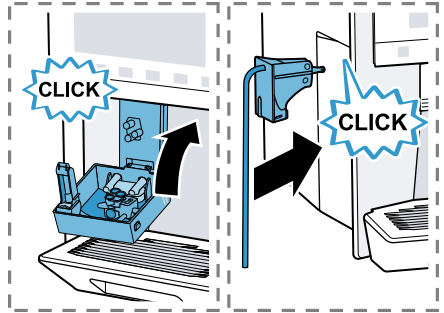
28



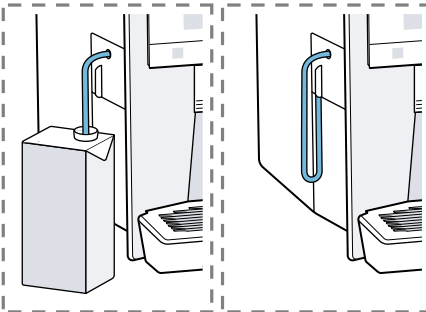
29



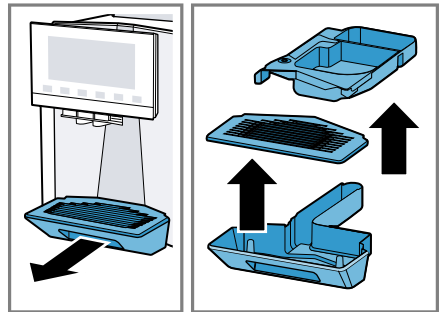
30



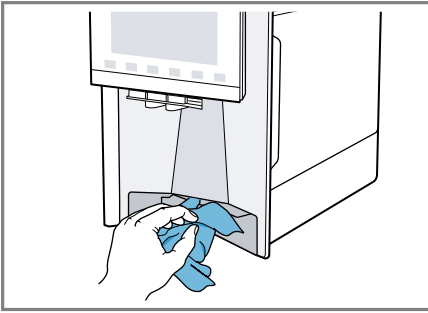
31



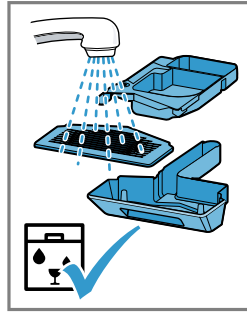
32



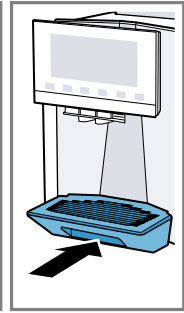
33



34



35



Ďalšie informácie nájdete v Digitálnej používateľskej príručke.



Obsah

1 Bezpečnosť.....	10		
1.1 Všeobecné upozornenia	10		
1.2 Používanie v súlade s určením.....	10		
1.3 Obmedzenie skupiny používateľov	10		
1.4 Bezpečnostné upozornenia.....	10		
2 Ochrana životného prostredia a šetrenie	14		
2.1 Likvidácia obalu.....	14		
2.2 Šetrenie energie	14		
3 Umiestnenie a pripojenie.....	14		
3.1 Obsah dodávky	14		
3.2 Inštalácia a pripojenie spotrebiča.....	14		
4 Oboznámenie sa	15		
4.1 Spotrebič	15		
4.2 Ovládací panel	15		
5 Príslušenstvo	16		
6 Pred prvým použitím.....	17		
6.1 Príprava a čistenie spotrebiča.....	17		
6.2 Určenie tvrdosti vody.....	17		
6.3 Vodný filter.....	18		
6.4 Prvé uvedenie do prevádzky ...	18		
6.5 Všeobecné pokyny.....	18		
7 Základná obsluha.....	19		
7.1 Zapnite alebo vypnite spotrebič.....	19		
7.2 Príprava nápoja	19		
7.3 doubleShot a tripleShot.....	20		
		7.4 Príprava kávového nápoja s mliekom	20
		7.5 baristaMode alebo comfort-Mode	21
		7.6 Príprava dvoch šálok naraz.....	21
		7.7 Uloženie obľúbeného nápoja ..	21
		7.8 Používanie elektronického nastavenia stupňa mletia eGrinder	21
		7.9 Používanie beanIdent System ¹	22
		8 Detská poistka.....	22
		8.1 Aktivácia detskej poistky.....	22
		8.2 Deaktivácia detskej poistky.....	22
		9 Ohrev šálok¹	22
		9.1 Aktivácia a deaktivácia ohrevu šálky ¹	22
		10 Osobné nastavenia	22
		10.1 Vytvorenie prvého profilu.....	22
		10.2 Vytvorenie ďalších profilov ...	23
		10.3 Úprava profilu.....	23
		10.4 Vymazanie profilu	23
		10.5 Zoradenie profilov	23
		10.6 Pridanie nápoja do profilu	23
		10.7 Pridanie nápoja z ponuky Klasické alebo coffeeWorld do profilu	23
		10.8 Vytvorenie profilu z ponuky Klasické alebo coffeeWorld ..	24
		10.9 Úprava nápoja v profile.....	24
		10.10 Vymazanie nápoja v profile.....	24

¹ V závislosti od vybavenia spotrebiča

11 Home Connect	24
11.1 Nastavenie aplikácie Home Connect	25
11.2 Nastavenie Home Connect ...	25
11.3 Nastavenia Home Connect ...	25
11.4 Diagnostika na diaľku.....	26
11.5 Ochrana osobných údajov	26
12 Základné nastavenia	27
12.1 Zmena základných nastave- ní.....	27
12.2 Prehľad základných na- stavení	27
13 Čistenie a údržba	29
13.1 Vhodnosť do umývačky riadu	29
13.2 Čistiace prostriedky.....	29
13.3 Čistenie spotrebiča.....	30
13.4 Čistenie záchytnej misky a nádoby na kávovú usa- deninu.....	31
13.5 Čistenie nádoby na mlieko....	31
13.6 Čistenie nádržky na vodu.....	31
13.7 Servisné programy	31
14 Odstránenie porúch	33
15 Preprava, skladovanie a lik- vidácia.....	38
15.1 Aktivácia ochrany pred mrazom.....	38
15.2 Likvidácia starého spotrebi- ča.....	38
16 Zákaznícky servis.....	38
16.1 Číslo výrobku (E-Nr.), vý- robné číslo (FD) a sériové číslo (Z-Nr.).....	38
17 Technické údaje	39
17.1 Informácie k voľne dostup- nému softvéru a open sour- ce softvéru.....	39
18 Vyhlásenie o zhode.....	39



1 Bezpečnosť

Dodržiavajte nasledujúce bezpečnostné upozornenia.

1.1 Všeobecné upozornenia

- Starostlivo si prečítajte tento návod.
- Návod, ako aj ďalšie informácie o produkte uschovajte pre neskoršie použitie alebo ďalšieho majiteľa.
- Nepripájajte spotrebič, ak došlo k poškodeniu počas prepravy.

1.2 Používanie v súlade s určením

Tento spotrebič používajte len:

- na prípravu horúcich nápojov.
- v súkromných domácnostiach a v uzavretých priestoroch domáceho prostredia.
- maximálne do výšky 2000 m nad morom.

1.3 Obmedzenie skupiny používateľov

Tento spotrebič môžu používať deti staršie ako 8 rokov a osoby so zníženými fyzickými, senzorickými alebo mentálnymi schopnosťami alebo osoby s nedostatočnými skúsenosťami a/alebo vedomosťami iba vtedy, ak sú pod dozorom alebo ak boli poučené o bezpečnom používaní spotrebiča a nebezpečenstiev, ktoré z neho vyplývajú.

Deti sa so spotrebičom nesmú hrať.

Čistenie a používateľskú údržbu nesmú vykonávať deti, výnimkou je iba prípad, ak sú staršie ako 8 rokov a sú pod dozorom.

Deti mladšie ako 8 rokov sa musia zdržiavať v bezpečnej vzdialenosti od spotrebiča a prívodného kábla.

1.4 Bezpečnostné upozornenia

⚠ VAROVANIE – Riziko udusenía!

Deti si môžu obalový materiál pretiahnuť cez hlavu alebo sa doň zabaliť a zadusiť.

- ▶ Obalový materiál uchovávajte mimo detí.

- ▶ Nenechajte deti hrať sa s obalovým materiálom. Deti môžu vdýchnuť alebo prehltnúť malé časti a zadusiť sa.
- ▶ Drobné časti uchovávajte mimo dosahu detí.
- ▶ Nenechajte deti hrať sa drobnými dielmi.

⚠ VAROVANIE – Riziko zásahu elektrickým prúdom!

Neodborná inštalácia je nebezpečná.

- ▶ Spotrebič pripojte a prevádzkujte len podľa údajov na výrobnom štítku.
- ▶ Spotrebič sa smie pripojiť len k sieti so striedavým prúdom cez uzemnenú zásuvku nainštalovanú podľa predpisov.
- ▶ V elektroinštalácii domácnosti musí byť podľa predpisov nainštalovaný systém ochranného vodiča.

Poškodený spotrebič alebo poškodené sieťové prírodné vedenie je nebezpečné.

- ▶ Nikdy nepoužívajte poškodený spotrebič.
- ▶ Nikdy nepoužívajte spotrebič s prasknutým alebo zlomeným povrchom.
- ▶ Nikdy neťahajte za sieťové prírodné vedenie, keď ho chcete odpojiť od elektrickej siete. Vždy odpojte sieťovú zástrčku sieťového prírodného vedenia.
- ▶ Keď je spotrebič alebo sieťové prírodné vedenie poškodené, okamžite vytiahnite zástrčku sieťového prírodného vedenia alebo vypnite poistku v poistkovej skrini.
- ▶ Zavolajte zákaznícky servis. → *Strana 38*

Neodborné opravy sú nebezpečné.

- ▶ Spotrebič môže opravovať iba príslušne vyškolený personál.
- ▶ Pri oprave spotrebiča sa smú používať len originálne náhradné súčiastky.
- ▶ Keď sa poškodí sieťový prípojný kábel tohto spotrebiča, musí ho vymeniť výrobca alebo jeho zákaznícky servis alebo podobne kvalifikovaná osoba, aby sa zabránilo ohrozeniam.

Vniknutá vlhkosť môže spôsobiť zásah elektrickým prúdom.

- ▶ Spotrebič ani napájací kábel nikdy neponárajte do vody.
- ▶ Na konektor spotrebiča nesmie pretiecť voda.
- ▶ Spotrebič používajte iba v uzavretých priestoroch.
- ▶ Nikdy nevystavujte spotrebič vysokým teplotám alebo vlhkosti.

- ▶ Na čistenie spotrebiča nepoužívajte parný čistič ani vysokotlakový čistič.

⚠ VAROVANIE – Riziko požiaru!

Spotrebič sa zahrieva.

- ▶ Spotrebič dostatočne odvetrajte.
- ▶ Spotrebič nikdy nepoužívajte v skrini.

Použitie predlžovacieho napájacieho kábla a nepovolených adaptérov je nebezpečné.

- ▶ Nepoužívajte predlžovacie káble ani viacnásobné zásuvky.
- ▶ Používajte iba adaptéry a sieťové káble schválené výrobcom.
- ▶ Ak je sieťový kábel príliš krátky a nie je dostupný žiadny dlhší sieťový kábel, kontaktujte elektropredajňu a prispôsobte domovú inštaláciu.

⚠ VAROVANIE – Riziko popálenia!

Niektoré časti spotrebiča sú veľmi horúce.

- ▶ Nikdy sa nedotýkajte horúcich častí spotrebiča.
- ▶ Predtým ako sa dotknete horúcich častí, nechajte spotrebič vychladnúť.

⚠ VAROVANIE – Riziko obarenia!

Čerstvo pripravené nápoje sú veľmi horúce.

- ▶ Nápoje v prípade potreby nechajte vychladnúť.
- ▶ Vyhňte sa kontaktu pokožky s unikajúcimi kvapalinami a parami.

Spustenie na diaľku bez dohľadu prostredníctvom aplikácie Home Connect môže viesť k obareniu tretej strany.

- ▶ Počas výdaja nápoja nesiahajte pod priestor výdaja kávy.
- ▶ Osoby, najmä deti držte mimo dosahu spotrebiča.

⚠ VAROVANIE – Riziko poranenia!

Pri nesprávnom použití spotrebiča môže dôjsť k ohrozeniu používateľa.

- ▶ Aby ste predišli zraneniu, používajte spotrebič len na jeho účely. Privretie prstov pri zatváraní dvierok spotrebiča.
- ▶ Pri zatváraní dvierok spotrebiča dávajte pozor na prsty.

Mlecí mechanizmus sa otáča.

- ▶ Nikdy nesiahajte do mlecieho mechanizmu.

⚠ VAROVANIE – Nebezpečenstvo: magnetizmus!

Prístroj obsahuje permanentné magnety. Magnety môžu ovplyvňovať elektronické implantáty, napr. kardiostimulátor alebo inzulínové pumpy.

- ▶ Osoby s elektronickými implantátmi musia byť od spotrebiča vzdialené najmenej 10 cm.
- ▶ Udržiavajte minimálnu vzdialenosť 10 cm aj od vybratej nádržky na vodu.

⚠ VAROVANIE – Riziko poškodenia zdravia!

Nečistoty na spotrebiči môžu ohroziť zdravie.

- ▶ Dodržiavajte pokyny týkajúce sa čistenia spotrebiča, aby ste zaistili hygienu.

2 Ochrana životného prostredia a šetrenie

2.1 Likvidácia obalu

Obalové materiály nezaťažujú životné prostredie a sú recyklovateľné.

- ▶ Jednotlivé komponenty zlikvidujte oddelene podľa druhu.

2.2 Šetrenie energie

Pri dodržiavaní nasledujúcich pokynov spotrebuje váš spotrebič menej elektrickej energie.

Interval pre automatické vypnutie nastavte na najnižšiu hodnotu.

- ✓ Keď sa zariadenie nepoužíva, vypne sa skôr.
→ "Základné nastavenia",
Strana 27

Prípravu nápoja neprerušujte predčasne.

- ✓ Zahriate množstvo vody alebo mlieka sa využíva optimálne.

Pravidelne odstraňujte vodný kameň zo spotrebiča.

- ✓ Usadeniny vodného kameňa zvyšujú spotrebu energie.

3 Umiestnenie a pripojenie

3.1 Obsah dodávky

Po vybalení skontrolujte všetky diely na eventuálne poškodenia vzniknuté pri preprave a úplnosť pri dodaní.

Poznámka: V závislosti od typu spotrebiča je priložené rôzne príslušenstvo. Toto príslušenstvo je označené čiarkovaným rámečkom.

→ Obr. 1

A	Plnoautomatický kávovar
B	Nádoba na mlieko
C	Hadička na mlieko
D	Adaptér na nádobu na mlieko ¹
E	Návod na používanie
F	Pomôcka pri nasadzovaní vodného filtra
G	Odvápňovacia tableta ¹
H	Čistiaca tableta ¹
I	Vodný filter
J	Prúžok na testovanie tvrdosti vody
K	Utierka z mikrovlákná

¹ V závislosti od vybavenia spotrebiča

3.2 Inštalácia a pripojenie spotrebiča

POZOR!

Nebezpečenstvo poškodenia spotrebiča. Neodborným uvedením do prevádzky sa môže spotrebič poškodiť.

- ▶ Spotrebič používajte len v miestnostiach bez vplyvu mrazu.
- ▶ Keď bol spotrebič prepravovaný alebo skladovaný pod 0 °C, počkajte pred uvedením do prevádzky 3 hodiny pri izbovej teplote.
- ▶ Po každom pripojení počkajte asi 5 sekúnd.

1. Spotrebič umiestnite na rovný, pevný a vodotesný povrch s dostatočnou nosnosťou.
2. Sieťovú zástrčku spotrebiča pripojte do zásuvky s ochranným kontaktom nainštalovanej v súlade s predpismi.

4 Oboznámenie sa

4.1 Spotrebič

Tu nájdete prehľad komponentov vášho spotrebiča.

Poznámky

- V závislosti od typu spotrebiča sú v niektorých farbách a detailoch možné odchýlky.
- Návod na používanie opisuje dva varianty spotrebiča:
 - Spotrebič má jeden zásobník na zrnkovú kávu.
 - Spotrebič má dva zásobníky na zrnkovú kávu.

→ Obr. **2**

1	Nádoba na mlieko
2	Dotykové polia
3	Ohrev šálok ¹
4	Zásobník na zrnkovú kávu ¹
5	Priehradka na tablety
6	Veko na uchovanie arómy ¹
7	LED indikátor zásobníka na zrnkovú kávu ¹
8	Výrobný štítok
9	Dotykový displej
10	Dvierka parného priestoru

¹ V závislosti od vybavenia spotrebiča

11	Nádržka na vodu
12	Systém dávkovania mlieka
13	Kryt výdaja nápoja
14	Záchytná miska

¹ V závislosti od vybavenia spotrebiča

4.2 Ovládací panel

Pomocou ovládacieho poľa môžete nastaviť všetky funkcie vášho spotrebiča a získať informácie o prevádzkovom stave.

→ Obr. **3**

1	Dotykový displej
2	Dotykové políčka





Dotykový displej

Dotykový displej je zároveň zobrazovacím aj ovládacím prvkom.



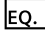


Hlavné menu

Profily	Výber uložených nápojov s osobnými nastaveniami.
Klasické	Vyberte štandardné nápoje.
coffee-World	Vyberte základné nápoje, ktoré je možné rozšíriť v spojení s Home Connect.

Parametre nápoja

	Intenzita
	Množstvo
	Podiel mlieka
	Stupeň mletia

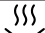



¹ V závislosti od vybavenia spotrebiča


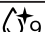


	Čas extrakcie
	Teplota
 	Zvolený druh zrnkovej kávy ¹
	Výber zásobníka na zrnkovú kávu ¹ .

¹ V závislosti od vybavenia spotrebiča

Tip: Ďalšie nastavenia nápojov nájdete v základných nastaveniach.


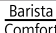




Indikátor

Comfort Barista	Spotrebič je v režime Barista alebo režime Comfort.
	Ohrievač šálok je zapnutý.
	aromaBoost
	Spotrebič je spojený s Home Connect.
	Spotrebič nie je spojený s Home Connect.

	Spotrebič nemá spojenie so serverom.
	Odvápnenie je nevyhnutné a čoskoro sa vykoná.
	Prosím, okamžite spustite program odvápnenie! Spotrebič sa za chvíľu zablokuje.
	"Demo režim" je aktívny.

Dotykové políčka

Tu nájdete prehľad symbolov, ktoré sú vždy viditeľné.

	Zapnite alebo vypnite spotrebič.
	Výber režimu Barista alebo režimu Comfort.
	Pripravte si dve šálky.
	Uloženie obľúbeného nápoja.
	Otvorte alebo opustite servisné programy.
	Otvorte alebo opustite nastavenia.

5 Príslušenstvo

Používajte originálne príslušenstvo. Je prispôsobené vášmu spotrebiču.

Príslušenstvo	Obchod	Zákaznícky servis
Čistiace tablety	TZ80001A	00312097
	TZ80001B	00312098
Odvápňovacie tablety	TZ80002A	00312094
	TZ80002B	00312095
Vodný filter	TZ70003	00575491
Vodný filter, balenie 3 kusy	TZ70033A	-
Utierka z mikrovlákna	-	00460770

Príslušenstvo	Obchod	Zákaznícky servis
Súprava na starostlivosť o spotrebič	TZ80004A	00312105
	TZ80004B	00312106
Adaptér na nádobu na mlieko	TZ70001	17006005

6 Pred prvým použitím

Pripravte spotrebič na používanie.

6.1 Príprava a čistenie spotrebiča

Odstráňte ochranné fólie a vyčistite spotrebič a jednotlivé diely. Dodržte obrazový návod na začiatku tohto návodu.

POZOR!

Nevhodné zrnká môžu upchať mlecí mechanizmus.

- ▶ Používajte výlučne čisté kávové zmesi na espresso alebo zmesi do plnoautomatického kávovaru na prípravu espressa.
- ▶ Nepoužívajte glazované kávové zrnká.
- ▶ Nepoužívajte karamelizované kávové zrnká.
- ▶ Nepoužívajte kávové zrnká s prísadami s obsahom cukru.
- ▶ Neplňte mletú kávu.

→ Obr. **4** - **32**

Poznámky

- Každý deň naplňte nádržku na vodu čerstvou, studenou, neperlivou vodou.
- V prípade prístroja s 2 zásobníkmi na zrnkovú kávu môžete naplniť 2 rôzne druhy kávy. Svetlí LED aktivovaného zásobníka na zrnkovú kávu.

- Prístroj si pre každý nápoj zapamätá posledný zvolený zásobník na zrnkovú kávu. Toto prednastavenie môžete zmeniť.

→ "Základné nastavenia",
Strana 27

Tip: Na optimálne získanie kvality skladujte kávové zrná chladené a zatvorené.

Kávové zrná môžu byť niekoľko dní v zásobníku na zrnkovú kávu bez toho, aby stratili arómu.

6.2 Určenie tvrdosti vody

Správne nastavenie tvrdosti vody je dôležité, aby váš spotrebič včas ukázal, že je potrebné odvápnenie.

Tvrdosť vody možno zistiť pomocou priloženého testovacieho pásika alebo u miestneho dodávateľa vody.

1. Testovací pásik ponorte na chvíľu do čerstvej vody z vodovodu.
2. Testovací pásik nechajte odkvapkávať.
3. Tvrdosť vody odčítajte podľa 1 minúta na testovacom pásiku.

Tabuľka zobrazuje priradenie stupňov k stupňom tvrdosti vody:

Stup eň	Nemecká stupnica tvrdosti v °dH	Celková tvrdosť v mmol/l
1	1 – 7	< 1,3
2	8 – 14	1,3 – 2,5
3	15 – 21	2,5 – 3,8
4 ¹	22 – 30	> 3,8

¹ Výrobné nastavenie

Poznámka: Použite testovací pásik, aj keď máte nainštalované zariadenie na zmäkčovanie vody, pretože tieto zariadenia môžu vytvárať rôzne úrovne tvrdosti vody.

Tipy

- Nastavenia môžete kedykoľvek zmeniť.
→ *"Základné nastavenia"*,
Strana 27
- Keď je tvrdosť vody vyššia ako 21°dH (3,8 mmol/l), nádržku na vodu môžete naplniť prefiltrovanou vodou, aby ste znížili usadzovanie vodného kameňa v nádržke na vodu.

6.3 Vodný filter

Pomocou vodného filtra zabránite usadeninám vodného kameňa a znížite znečistenia vo vode.

Vloženie vodného filtra

POZOR!


Možné poškodenie spotrebiča usadeninami vodného kameňa.

- ▶ Včas vymeňte vodný filter.
- ▶ Vodný filter vymeňte najneskôr po 2 mesiace.
- ▶ Sledujte hlásenia na displeji.

1. Stlačte .
2. Stlačte "Filter INTENZA" a postupujte podľa pokynov na displeji.

Výmena alebo odstránenie vodného filtra

Váš spotrebič môžete prevádzkovať aj bez vodného filtra.

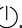
1. Stlačte .
2. Stlačte "Filter INTENZA".
3. Stlačte "Nahradiť" alebo "Odstrániť" a postupujte podľa pokynov na displeji.

Tipy

- Vymieňajte vodný filter aj z hygienických dôvodov.
- S vodným filtrom musíte váš spotrebič odvápnovať menej často.
- Ak používate vodný filter, získate kávové nápoje s plnšou chuťou.
- Pokiaľ ste spotrebič nepoužívali dlhší čas, napr. keď ste boli na dovolenke, pred použitím opláchnite použitý vodný filter, pričom pripravíte šálku horúcej vody.
- Vodný filter kúpite v obchode alebo cez zákaznícky servis.
→ *"Príslušnosť"*, *Strana 16*

6.4 Prvé uvedenie do prevádzky

Po pripojení elektrického prúdu vykonajte nastavenia pre prvé uvedenie do prevádzky. Prvé uvedenie do prevádzky sa objaví iba pri prvom zapnutí.

1. Zapnite spotrebič stlačením .
 2. Postupujte podľa pokynov na displeji.
- ✓ Texty na displeji vás prevedú programom.

Poznámky

- Ak chcete nastaviť Home Connect, postupujte podľa pokynov v aplikácii Home Connect.
→ *"Nastavenie Home Connect"*,
Strana 25
- Keď je zvolený "Demo režim", fungujú iba zobrazenia na displeji. Nemôžete si pripraviť nápoj ani spustiť program.

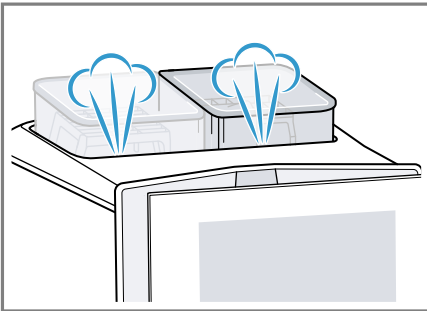
6.5 Všeobecné pokyny

Dodržiavajte pokyny, aby ste svoj spotrebič používali optimálne.

Poznámky

- Spotrebič je z výroby štandardne nastavený na optimálnu prevádzku.

- Mlecí mechanizmus je z výroby nastavený na optimálnu prevádzku. Keď sa káva vyrába iba po kvapkách alebo je prúd príliš tenký a má málo peny, môžete nastaviť stupeň mletia.
→ "Používanie elektronického nastavenia stupňa mletia eGrinder", Strana 21
- Počas prevádzky sa môžu na vetracích štrbinách a na kryte priehradky na tabletu tvoriť kvapky vody.
- Ak na spotrebiči určitý čas nevykonáte žiadnu činnosť, automaticky sa vypne. V základných nastaveniach môžete zmeniť čas trvania.
- Zo spotrebiča môže z technických dôvodov unikať para.




- Prvý nápoj ešte nemá plnú arómu, keď:
 - Prvýkrát použijete spotrebič.
 - Vykonáte servisný program.
 - Dlhší čas nepoužívate spotrebič.
 Tento nápoj nepite.

Tip: Dlhodobu jemne pórovitú penu získate po uvedení spotrebiča do prevádzky a vydaní niekoľkých šálok.

7 Základná obsluha

7.1 Zapnite alebo vypnite spotrebič

- ▶ Stlačte .
- ▶ Po zapnutí sa na displeji zobrazí logo. Po zapnutí alebo vypnutí sa spotrebič automaticky prepláchnie. Keď je spotrebič pri zapnutí ešte teplý alebo pred vypnutím nebol pripravený žiadny nápoj, spotrebič sa neprepláchnie.

7.2 Príprava nápoja

Naučte sa, ako si môžete pripraviť nápoj podľa svojho výberu.

VAROVANIE **Riziko obarenia!**

Čerstvo pripravené nápoje sú veľmi horúce.

- ▶ Nápoje v prípade potreby nechajte vychladnúť.
- ▶ Vyhnite sa kontaktu pokožky s unikajúcimi kvapalinami a parami.

Poznámky

- Pri niektorých nastaveniach sa káva pripravuje v niekoľkých krokoch. Počkajte na úplné dokončenie procesu.
- Keď si pripravujete nápoj s mliekom, vždy pripojte nádobu na mlieko naplnenú mliekom alebo adaptér na mlieko so škatulou mlieka.
- Výstup nápoja môžete vložiť alebo vybrať iba vtedy, ak nie je pripojená nádoba na mlieko alebo adaptér na mlieko.
- Nádoba na mlieko je špeciálne vyvinutá pre tento spotrebič. Používajte nádobu na mlieko výlučne v domácnosti a na uschovanie mlieka v chladničke.

- Keď systém dávkovania mlieka nie je vyčistený, môžu unikať malé množstvá mlieka pri príprave horúcej vody.

7.3 doubleShot a tripleShot

Váš spotrebič dvakrát alebo trikrát pomelie kávu.

Aby sa uvoľnili iba chutné a lahodné aromatické látky, spotrebič namelie a sparí kávové zrná ešte raz.

Čím dlhšie sa káva sparuje, tým viac horkých látok a neželaných aróm sa uvoľňuje. Horké látky a neželané arómy zhoršujú chuť a lahodnosť kávy.

Poznámka: Funkcie "doubleShot" a "tripleShot" závisia od zvoleného nápoja, zvolenej intenzity nápoja a veľkosti nápoja.

7.4 Príprava kávového nápoja s mliekom

Na základe príkladu sa dozviete, ako sa pripravuje Latte macchiato.

VAROVANIE **Riziko popálenia!**



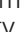




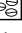
Systém dávkovania mlieka sa veľmi zohreje.

- ▶ Nedotýkajte sa systému dávkovania mlieka.
- ▶ Horúci systém dávkovania mlieka nechajte pred dotykem vychladnúť.

Požiadavky

- Spotrebič je zapnutý, nádržka na vodu a zásobník na zrnkovú kávu sú naplnené.
- Nádoba na mlieko alebo adaptér na mlieko je pripojený.
- Nádoba na mlieko je naplnená mliekom alebo hadička adaptéra na mlieko je ponorená do mlieka.

1. Položte pohár pod výdaj nápoja.

2. Stlačte  a zvolte "baristaMode".
3. Stlačte "Klasické".
4. Zvoľte symbol nápoja pre latte macchiato.
5. Stlačte symbol nápoja a nastavte parametre nápoja.
 - Keď chcete nastaviť intenzitu , stláčajte segmenty.
 - Keď chcete nastaviť objem nápoja , stláčajte segmenty.
 - Keď chcete nastaviť podiel mlieka , stláčajte segmenty.
 - Keď chcete nastaviť stupeň mletia , stláčajte segmenty.
→ "Používanie elektronického nastavenia stupňa mletia eGrinder", Strana 21
 - Keď chcete nastaviť čas extrakcie , stláčajte segmenty.
 - Keď chcete nastaviť teplotu sparovania , stláčajte segmenty.
 - Keď chcete zmeniť zásobník na zrnkovú kávu¹, stlačte .
6. Stlačte "Štart" a počkajte, kým sa proces dokončí.

- Na úplné zastavenie prípravy nápoja stlačte "Stop".
- Aby ste zastavili iba aktuálny krok prípravy, stlačte "Preskočiť".

Poznámky

- Keď asi po 30 sekundách zmeníte nastavenie, opustí spotrebič režim nastavenia.
- Spotrebič automaticky uloží nastavenia.
- Keď chcete všetky parametre nápoja obnoviť, stlačte "Reset".

Tipy

- Šálky môžete pred prípravou aj predhriať horúcou vodou alebo pomocou ohrevu šálok¹.

¹ V závislosti od vybavenia spotrebiča

- Na variante spotrebiča s 2 zásobníkmi na zrnkovú kávu môžete počas prípravy nápoja prepnúť, ak je zásobník na zrnkovú kávu¹ prázdny. Príprava bude ďalej pokračovať s plným zásobníkom na zrnkovú kávu.
- Namiesto mlieka môžete použiť aj rastlinné nápoje, napr. zo sóje.
- Kvalita mliečnej peny závisí od druhu použitého mlieka alebo rastlinného nápoja.


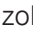
7.5 baristaMode alebo comfortMode

Môžete si zvoliť prevádzkový režim. Pri výbere "baristaMode" je k dispozícii viac možností nastavenia pre jednotlivé nápoje, napr. čas extrakcie.

7.6 Príprava dvoch šálok naraz

V závislosti od vášho nápoja si môžete súčasne pripraviť 2 šálky.

Poznámka: Keď je aktívna funkcia "doubleShot" alebo "tripleShot", nie je možná funkcia prípravy dvoch šálok naraz.

1. Zvoľte symbol pre požadovaný nápoj.
2. Stlačte .
- ✓ Displej zobrazí nastavenie .
3. Položte dve šálky pod jednotku výtlačku nápoja, jednu vľavo a druhú vpravo.
4. Stlačte "Štart".
Nápoj sa pripravuje v 2 krokoch. Zrná sa melú v 2 procesoch mletia.
- ✓ Nápoj sa sparí a následne natečie do šálok.
5. Počkajte, kým sa proces ukončí.

7.7 Uloženie obľúbeného nápoja

Môžete si priamo uložiť obľúbený nápoj, ktorý často pripravujete.

1. Zvoľte symbol pre požadovaný nápoj.
2. Stlačte symbol nápoja a nastavte parametre nápoja.
3. Ak chcete nastavenie uložiť, stlačte ☆ na 3 sekundy.

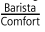

Tipy

- Ak chcete kedykoľvek zobraziť svoj obľúbený nápoj a spustiť jeho prípravu, stlačte jedenkrát krátko ☆.
- Kedykoľvek si môžete uložiť nový obľúbený nápoj.

Poznámka: Keď si chcete uložiť nový obľúbený nápoj, nahradíte ním existujúci obľúbený nápoj.

7.8 Používanie elektronického nastavenia stupňa mletia eGrinder

Váš spotrebič má nastaviteľný mlecí mechanizmus, pomocou ktorého môžete individuálne nastaviť stupeň mletia kávových zŕn v "baristaMode".

1. Stlačte  a zvoľte "baristaMode".
2. Stlačte symbol pre požadovaný nápoj.
3. Stlačte  a nastavte stupeň mletia.

Poznámka: Na variante spotrebiča s 2 zásobníkmi na zrnkovú kávu môžete stupeň mletia nastaviť zvlášť pre každý zásobník na zrnkovú kávu.

Tipy


- Základný stupeň mletia pre "comfortMode" môžete nastaviť v nastaveniach nápojov.

¹ V závislosti od vybavenia spotrebiča

- V "comfortMode" môžete používať aj funkciu "aromaBoost" na malé nápoje, napríklad espresso. "aromaBoost" nastaví stupeň mletia o niečo jemnejší ako nastavený základný stupeň mletia.
- Keď sa káva vyrába iba po kvapkách, nastavte stupeň mletia na hrubší.
Keď je káva príliš slabá alebo má príliš málo peny, nastavte stupeň mletia na jemnejší.

7.9 Používanie beanIdent System¹

Spotrebič môžete nastaviť na druh zrnkovej kávy, ktorú používate.


1. Stlačte .
2. Zvoľte "Nastavenia nápojov".
3. Zvoľte "beanIdent System".
4. Zvoľte druh kávy.

8 Detská poistka


Spotrebič je možné zablokovať na ochranu detí pred obarením a popálením.

8.1 Aktivácia detskej poistky

Požiadavka: Spotrebič je zapnutý.

- ▶ Stlačte  minimálne 3 sekundy.
- ✓ Detská poistka je aktivovaná.

8.2 Deaktivácia detskej poistky

- ▶ Stlačte  minimálne 3 sekundy.
- ✓ Detská poistka je deaktivovaná.

9 Ohrev šálok¹

Vaše šálky môžete predhriať pomocou ohrevu šálok.

9.1 Aktivácia a deaktivácia ohrevu šálky¹

VAROVANIE **Riziko popálenia!**

Ohrev šálok¹ je veľmi horúci.


- ▶ Nikdy sa nedotýkajte horúceho ohrevu šálok¹.
- ▶ Horúci ohrev šálok¹ nechajte pred dotykem vychladnúť.

Tip: Na optimálne zahriatie šálok postavte šálky dnom na ohrev šálok¹.

- ▶ Ohrev šálok¹ aktivujete alebo deaktivujete v základných nastaveniach.

10 Osobné nastavenia

Uložte si nápoje do svojho osobného profilu.

Profil obsahuje preferované nápoje s osobnými nastaveniami. Nastavenia opustíte stlačením .

Tip: Nastavenia môžete kedykoľvek zmeniť.

10.1 Vytvorenie prvého profilu

1. Stlačte "Profily".
2. Stlačte "Vytvoriť profil".
3. Zadajte názov profilu, napr. Tom.
4. Stlačte "Uložiť".
5. Zvoľte si obrázok pozadia.
6. Stlačte "Pokračovať".
7. Stlačte + "Pridať nápoj".

¹ V závislosti od vybavenia spotrebiča

8. Zvoľte si nápoj a stlačte "Zvoliť".
9. Nastavte parametre nápoja a stlačte "Uložiť".
10. Zadajte názov nápoja a stlačte "Uložiť".

10.2 Vytvorenie ďalších profilov

1. Stlačte "Profily".
2. Stlačte "Profily" na dolnom okraji displeja.
3. Stlačte + "Pridať profil".
4. Zadajte názov profilu.
5. Stlačte "Uložiť".
6. Zvoľte si obrázok pozadia.
7. Stlačte "Pokračovať".
8. Stlačte + "Pridať nápoj".
9. Zvoľte si nápoj a stlačte "Zvoliť".
10. Nastavte parametre nápoja a stlačte "Uložiť".
11. Zadajte názov nápoja a stlačte "Uložiť".

Poznámka: V profiloch sa objaví vždy naposledy použitý profil. Ak je vytvorených viac profilov, stlačte "Profily" na dolnom okraji displeja, aby ste vytvorili nové alebo upravili existujúce profily.

10.3 Úprava profilu


1. Stlačte "Profily".
2. Stlačte "Profily" na dolnom okraji displeja.
3. Stlačte "Úprava profilov".
4. Stlačte želaný profil.
5. Upravte názov profilu a stlačte "Uložiť".
6. Zvoľte želaný obrázok pozadia a stlačte "Pokračovať".

10.4 Vymazanie profilu

1. Stlačte "Profily".

2. Stlačte "Profily" na dolnom okraji displeja.
3. Stlačte "Odstrániť profil".
4. Stlačte želaný profil.
5. Stlačte "Vymazať".

10.5 Zoradenie profilov

1. Stlačte .
2. Stlačte "Prispôsobenie".
3. Stlačte "Poradie profilov".
4. Zoradte profily.

10.6 Pridanie nápoja do profilu

1. Stlačte "Profily".
2. Stlačte "Profily" na dolnom okraji displeja.
3. Stlačte želaný profil.
4. Stlačte + "Pridať nápoj".
5. Zvoľte si nápoj a stlačte "Zvoliť".
6. Nastavte parametre nápoja a stlačte "Uložiť".
7. Zadajte názov nápoja a stlačte "Uložiť".

10.7 Pridanie nápoja z ponuky Klasické alebo coffeeWorld do profilu

1. Vyberte nápoj z "Klasické" alebo "coffeeWorld".
2. Nastavenie parametrov nápoja.
3. Stlačte "Uložiť do profilu".
4. Zvoľte želaný profil.
5. Zadajte názov nápoja.
6. Stlačte "Uložiť".
- ✓ Nápoj je uložený v profile.

10.8 Vytvorenie profilu z ponuky Klasické alebo coffeeWorld

1. Vyberte nápoj z "Klasické" alebo "coffeeWorld".
 2. Nastavenie parametrov nápoja.
 3. Stlačte "Uložiť do profilu".
 4. Stlačte + "Pridať profil".
 5. Zadáajte názov profilu.
 6. Stlačte "Uložiť".
 7. Zvoľte si obrázok pozadia.
 8. Stlačte "Pokračovať".
 9. Zadáajte názov nápoja a stlačte "Uložiť".
- ✓ Profil a nápoj sú uložené.

10.9 Úprava nápoja v profile

1. Stlačte "Profily".
2. Stlačte "Profily" na dolnom okraji displeja.
3. Stlačte želaný profil.
4. Vyberte si nápoj.
5. Nastavenie parametrov nápoja.
6. Stlačte "Uložiť".
7. Stlačte "Prepísať".
8. Spustíte prípravu nápoja alebo pomocou ← sa vráťte do menu.

10.10 Vymazanie nápoja v profile

1. Stlačte "Profily".
2. Stlačte "Profily" na dolnom okraji displeja.
3. Zvoľte profil a stlačte.
4. Stlačte nápoj.
5. Stlačte "Vymazať".

11 Home Connect

Toto zariadenie je pripojiteľné k sieti. Pripojte svoj spotrebič k mobilnému koncovému zariadeniu, aby ste mohli ovládať funkcie prostredníctvom aplikácie Home Connect, prispôbiť základné nastavenia alebo monitorovať aktuálny prevádzkový stav. Služby Home Connect nie sú k dispozícii v každej krajine. Dostupnosť funkcie Home Connect závisí od dostupnosti služieb Home Connect vo vašej krajine. Príslušné informácie nájdete na: www.home-connect.com. Ak chcete používať Home Connect, najskôr nastavte pripojenie k domácej sieti Wi-Fi (Wi-Fi¹) a k aplikácii Home Connect.

Aplikácia Home Connect vás prevedie celým prihlasovacím procesom. Na vykonanie nastavení postupujte podľa pokynov v aplikácii Home Connect.

Tip: Dodržiavajte aj inštrukcie v aplikácii Home Connect.

Poznámky

- Rešpektujte bezpečnostné pokyny uvedené v tomto návode na obsluhu a zabezpečte, aby sa dodržiavali aj vtedy, keď spotrebič obsluhujete cez aplikáciu Home Connect.
 - "Bezpečnosť", *Strana 10*
- Ovládanie na spotrebiči má vždy prednosť. V tomto čase nie je možné ovládanie cez aplikáciu Home Connect.

¹ Wi-Fi je registrovaná ochranná známka obchodnej organizácie Wi-Fi Alliance.

11.1 Nastavenie aplikácie Home Connect

1. Nainštalujte aplikáciu Home Connect na mobilnom koncovom zariadení.



1

2. Spustíte aplikáciu Home Connect a vytvoríte prístup pre Home Connect.

Aplikácia Home Connect vás prevedie celým prihlasovacím procesom.

11.2 Nastavenie Home Connect

Požiadavky

- Aplikácia Home Connect je na mobilnom zariadení nastavená.
 - Spotrebič má na mieste inštalácie príjem domácej siete WLAN (Wi-Fi).
1. Otvorte aplikáciu Home Connect a naskenujte nasledovný QR kód.



2. Postupujte podľa pokynov v aplikácii Home Connect.

11.3 Nastavenia Home Connect

Prispôbte Home Connect vašim potrebám.

Nastavenia Home Connect nájdete v základných nastaveniach vášho spotrebiča. Zobrazenie nastavení na displeji závisí od toho, či je nastavený Home Connect a či je spotrebič spojený s domácou sieťou.

¹ Apple App Store a logo Apple App Store sú ochranné známky spoločnosti Apple Inc. Google Play a logo Google Play sú ochranné známky spoločnosti Google LLC.

Prehľad nastavení Home Connect

Tu nájdete prehľad nastavení Home Connect a nastavení siete.

Základné nastavenie	Výber	Opis
Pripojenie WiFi	Zap. Vyp.	Vypnite bezdrôtový modul počas dlhšej neprítomnosti alebo na šetrenie energie. Poznámka: Keď je spotrebič v pohotovosti pri zapojení v sieti, potrebuje max. 2 W.
Vzdialený štart	Zap. Vyp.	Zapnite a vypnite diaľkové spustenie na spotrebiči. Poznámka: Pomocou aplikácie Home Connect je možné iba vypnutie.
Pridať mobilné zariadenie	-	Prepojte spotrebič s aplikáciou "Home Connect" alebo doplnkovými účtami.
Informácie o sieti	-	Zobrazte informácie o sieti a spotrebiči.
Odstrániť sieťové nastavenia	-	Poznámka: Bez pripojenia na sieť nie je možná obsluha prostredníctvom aplikácie "Home Connect".
Aktualizácia softvéru	-	Poznámka: Toto nastavenie je dostupné iba pri aktualizácii softvéru.

11.4 Diagnostika na diaľku

Zákaznícky servis sa prostredníctvom vzdialenej diagnostiky spojí s vaším spotrebičom, keď sa na zákaznícky servis obrátite s príslušnou požiadavkou, váš spotrebič bude spojený so serverom Home Connect a v krajine, v ktorej používate spotrebič, bude k dispozícii služba vzdialenej diagnostiky.

Tip: Ďalšie informácie a rady týkajúce sa dostupnosti vzdialenej diagnostiky vo vašej krajine nájdete v sekcii servisu a podpory lokálnej stránky: www.home-connect.com.

11.5 Ochrana osobných údajov

Dodržiavajte pokyny v súvislosti s ochranou osobných údajov. Prvým spojením vášho spotrebiča s domácou sieťou pripojenou na internet sprostredkuje váš spotrebič nasledovné kategórie údajov serveru Home Connect (prvá registrácia):

- Jednoznačné rozpoznanie spotrebiča (pozostávajúce z kľúčov spotrebiča, ako aj adresy MAC zabudovaného Wi-Fi komunikačného modulu).
- Bezpečnostný certifikát Wi-Fi komunikačného modulu (na informačno-technické zabezpečenie spojenia).

- Aktuálna verzia softvéru a hardvéru vášho domáceho spotrebiča.
- Stav prípadného predchádzajúceho vynulovania na výrobné nastavenia.


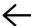
Táto prvá registrácia pripraví používanie funkcií Home Connect a je potrebná až v časovom okamihu, v ktorom chcete funkcie Home Connect využiť po prvý raz.

Poznámka: Berte do úvahy, že funkcie Home Connect je možné použiť iba v spojení s aplikáciou Home Connect. Informácie o ochrane údajov si môžete prezrieť v aplikácii Home Connect.

12 Základné nastavenia

Základné nastavenia spotrebiča môžete nastaviť podľa svojich potrieb a vyvolať si dodatočné funkcie.

12.1 Zmena základných nastavení

1. Stlačte .
- ✓ Displej zobrazí zoznam základných nastavení.
2. Zmeňte požadované základné nastavenie.
- ✓ Zariadenie automaticky uloží základné nastavenie.
3. Na opustenie základných nastavení stlačte .

12.2 Prehľad základných nastavení

Tu nájdete prehľad základných nastavení.

Základné nastavenie	Výber	Používanie
Nastavenie nápojov	Zásobník na zrnkovú kávu	Nastavte priradenie zásobníka na zrnkovú kávu.
	eGrinder	Elektronické nastavenie stupňa mletia Nastavte základný stupeň mletia v režime "comfortMode".
	beanIdent System	Nastavte použitý druh zrnkovej kávy. → "Používanie beanIdent System", <i>Strana 22</i>
	Poradie mlieka	Nastavte poradie mlieka a kávy.
	Latte macchiato – prestávka	Nastavte pauzu medzi mliekom a kávou.
	Teplota sparovania	Nastavte teplotu sparovania.

¹ V závislosti od vybavenia spotrebiča

Základné nastavenie	Výber	Používanie
	Resetovanie parametrov nápoja	Resetujte nastavenia nápojov.
Nastavenie spotrebiča	Ohrev šálok ¹	Zapnite alebo vypnite ohrev šálky ¹ .
	Automatické vypnutie	Nastavte čas trvania, po ktorom sa spotrebič vypne.
	Jas displeja	Nastavte jas v stupňoch.
	Zvukové signály	<ul style="list-style-type: none"> ■ Zapnutie a vypnutie zvukových signálov. ■ Nastavenie hlasitosti.
	Tvrdosť vody	Nastavte tvrdosť vody.
	Jazyk	Nastavte jazyk.
	Výrobné nastavenia	Resetujte spotrebič na výrobné nastavenie.
Personalizácia	Úvodná kategória	Nastavte zobrazenie menu po zapnutí, napr. "Klasické".
	Poradie profilov	Stanovte poradie profilov.
	Poradie nápojov v profile	Stanovte poradie nápojov v profile.
Home Connect	Informácie o Home Connect	→ "Nastavenie Home Connect", Strana 25
Informácie o spotrebiči	Počítadlo nápojov	Zobrazte počet pripravených nápojov.
	Informácie o čistení	Zobrazte čas trvania po ďalšiu výmenu vodného filtra alebo po štart servisného programu.
	Informácie o verzii	Zobrazte informácie o sieti a spotrebiči.
	Informácie o licencií	Zobrazte text licencie FOSS.
Prevádzkový režim	Prevádzkový režim na demonštračné účely	Zapnite alebo vypnite "Demo režim".
Stručný návod k používateľskému rozhraniu		Oboznámte sa s nastaveniami spotrebiča.
¹ V závislosti od vybavenia spotrebiča		

Základné nastavenie	Výber	Používanie
Zákaznícky servis		Nájdite QR kód a zákazníky servis pre konkrétnu krajinu.
¹ V závislosti od vybavenia spotrebiča		

Tip: Funkcie na displeji môžete nastaviť aj tlačidlami rýchleho výberu na začiatku nastavovania, napríklad aktiváciu detskej poistky.

13 Čistenie a údržba

Aby váš spotrebič zostal dlhodobo pekný a funkčný, starostlivo ho čistite a starajte sa oň.

13.1 Vhodnosť do umývačky riadu

Tu nájdete prehľad konštrukčných dielov, ktoré môžete umývať v umývačke riadu.

POZOR!

Niektoré časti sú citlivé na teploty a môžu sa pri umývaní v umývačke riadu poškodiť.

► Dodržiavajte návod na obsluhu umývačky riadu.

- V umývačke riadu umývajte len niektoré časti.
- Používajte iba programy, ktoré nezohrievajú komponenty nad 60 °C.

Vhodné: 

- Záchytná miska
 - Odkvapkávací plech
 - Nádoba na kávovú usadeninu
- Systém dávkovania mlieka s adaptérom
- Nádoba na mlieko s krytom
- Červené šálky varnej jednotky
- Adaptér na nádobu na mlieko¹

Nevhodné: 

- Nádržka na vodu
- Veko na uchovanie arómy
- Varná jednotka
- Kryt varnej jednotky
- Kryt výdaja nápoja

¹ V závislosti od vybavenia spotrebiča

13.2 Čistiace prostriedky

Používajte iba vhodné čistiace prostriedky.

POZOR!

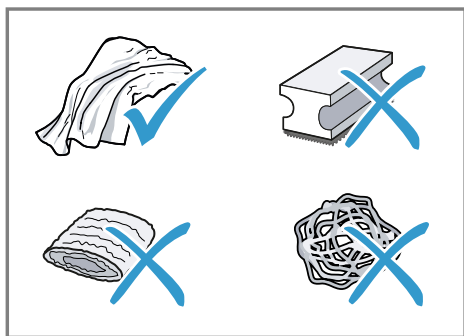
Nevhodné čistiace prostriedky môžu poškodiť povrch spotrebiča.

- Nepoužívajte agresívne alebo abrazívne čistiace prostriedky.
- Nepoužívajte čistiace prostriedky s obsahom alkoholu alebo liehu.

- ▶ Nepoužívajte tvrdé drôtenky alebo čistiace špongie.

Nevhodné umývacie a odvápnovacie prostriedky môžu poškodiť spotrebič.

- ▶ Na odvápnenie nepoužívajte čistou kyselinu citrónovú, ocot ani prostriedky na báze octu.
- ▶ Nepoužívajte prostriedok na odstraňovanie vodného kameňa s obsahom kyseliny fosforečnej.
- ▶ Používajte iba odvápnovacie a čistiace tablety určené špeciálne pre tento spotrebič.
→ "Príslušenstvo", Strana 16



Tipy

- Nové penové utierky dôkladne premyte, aby ste odstránili prípadné zachytené soli. Soli môžu zapríčiniť jemnú hrdzu na povrchoch z nehrdzavejúcej ocele.
- Vždy okamžite odstráňte zvyšky vodného kameňa, kávy, mlieka, čistiacich a odvápnovacích roztokov, aby ste zabránili tvorbe korózie.
- Pravidelne odvápnujte nádržku na vodu vhodným, bežne dostupným odvápnovacím prostriedkom.

13.3 Čistenie spotrebiča

⚠ VAROVANIE

Riziko zásahu elektrickým prúdom!

Vniknutá vlhkosť môže spôsobiť úraz elektrickým prúdom.

- ▶ Spotrebič ani napájací kábel nikdy neponárajte do vody.
- ▶ Na konektor spotrebiča nesmie pretiecť voda.
- ▶ Na čistenie spotrebiča nepoužívajte parný čistič ani vysokotlakový čistič.

⚠ VAROVANIE

Riziko popálenia!

Niektoré časti spotrebiča sú veľmi horúce.

- ▶ Nikdy sa nedotýkajte horúcich častí spotrebiča.
- ▶ Predtým ako sa dotknete horúcich častí, nechajte spotrebič vychladnúť.

1. Kryt, povrchy s vysokým leskom a ovládacie pole čistite priloženou utierkou z mikrovlákna.
2. Výpustný systém vyčistíte po príprave nápoja mäkkou vlhkou utierkou.
3. Nádržku na vodu vypláchnite čistou, čerstvou vodou.
4. Keď sa spotrebič nepoužíval dlhší čas, ako napr. počas dovolenky, spotrebič kompletne vyčistite a to vrátane pohyblivých častí ako napr. varnej jednotky alebo nádržky na vodu.

Poznámka: Spotrebič sa začne oplachovať automaticky, keď ho zapnete v studenom stave alebo keď ho vypnete po príprave kávy. Sústava sa teda čistí sama.

13.4 Čistenie záchytnej misky a nádoby na kávovú usadeninu

Záchytnú misku a nádobu na kávovú usadeninu denne vyprázdňte a vyčistite, aby ste zabránili usadeninám. Dodržte obrazový návod na začiatku tohto návodu.

→ Obr. **33** - **35**

13.5 Čistenie nádoby na mlieko

Z hygienických dôvodov pravidelne čistite nádobu na mlieko. Nádobu na mlieko môžete umývať v umývačke riadu. Dodržte obrazový návod na začiatku tohto návodu.

→ Obr. **25** - **28**

13.6 Čistenie nádržky na vodu

- ▶ Nádržku na vodu každý deň ručne vyčistite, aby ste zabránili usadeninám.

13.7 Servisné programy

Keď použijete vodný filter alebo ho odstránite, alebo pokiaľ chcete poriadne vyčistiť váš spotrebič, použí-

te servisné programy. Váš spotrebič vám ohlásí, keď je potrebné, aby ste vykonali servisný program, napr. Čistenie.

POZOR!

Nesprávne alebo neskoré čistenie a odvápnenie môže spotrebič poškodiť.


- ▶ Okamžite vykonajte proces odvápnenia.
- ▶ Do priehradky na tablety dajte iba čistiace tablety.
- ▶ Do priehradky na tablety nedávajte odvápnovacie tablety ani iné prostriedky.

Poznámky

- Displej zobrazí, do akej miery proces pokročil.
- Ak je váš spotrebič zablokovaný, môžete ho zase obsluhovať až po úspešnom procese odvápnenia.

Tip: Pri automatickom procese umývania varnú jednotku vyberte a pravidelne ju čistite.



Použitie servisných programov

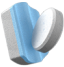

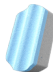



1. Stlačte .
 2. Stlačte symbol pre požadovaný program.
- ✓ Texty na displeji vás prevedú programom.

Prehľad servisných programov

Tu nájdete prehľad servisných programov.

Poznámka: Úvodná obrazovka zobrazí zostávajúci počet nápojov do vykonania programu a čas trvania.

	Filter INTENZA	Vložte, vymeňte alebo odoberte vodný filter.
	Čistenie mliečneho systému	Automaticky opláchnite systém dávkovania mlieka.

	calc'nClean	Skombinujte čistenie a odvápnenie. Vyčistíte vedenia od zvyškov vodného kameňa a kávy.
	Čistenie	Vyčistenie vedení od zvyškov kávy.
	Odstraňovanie vodného kameňa	Vyčistenie vedení od zvyškov vodného kameňa.
	Čistenie sparovacej jednotky	Displej zobrazí po krokoch optimálne čistenie varnej jednotky.
	Čistenie kávového výpustu	Displej zobrazí po krokoch optimálne čistenie výpustu.
	Ochrana pred zamrznutím	Vyprázdňte vedenia na ochranu spotrebiča pri preprave alebo skladovaní.
	Špeciálne opláchnutie	Keď sa servisný program preruší, napr. v dôsledku výpadku prúdu, spotrebič sa automaticky prepláchnie. Potom je spotrebič znovu pripravený na prevádzku.

Tipy

- Keď spustíte programy "Odstraňovanie vodného kameňa" alebo "calc'nClean", pripravte si nádobu s kapacitou aspoň 1 l.

- Keď použijete vodný filter, predĺži sa časový interval, kým bude potrebné vykonať servisný program.
- Môžete zhrnúť "Odstraňovanie vodného kameňa" a "Čistenie" cez servisný program "calc'nClean".

14 Odstránenie porúch

Menšie poruchy na vašom spotrebiči môžete odstrániť sami. Pred kontaktovaním zákazníckeho servisu použite informácie o riešení problémov. Tým sa vyhnete zbytočným nákladom.

VAROVANIE

Riziko zásahu elektrickým prúdom!

Neodborné opravy sú nebezpečné.

- ▶ Spotrebič môže opravovať iba príslušne vyškolený personál.
- ▶ Pri oprave spotrebiča sa smú používať len originálne náhradné súčiastky.
- ▶ Keď sa poškodí sieťový prípojný kábel tohto spotrebiča, musí ho vymeniť výrobca alebo jeho zákaznícky servis alebo podobne kvalifikovaná osoba, aby sa zabránilo ohrozeniam.

Porucha	Príčina a riešenie problémov
Spotrebič už nereaguje.	Spotrebič má poruchu. <ol style="list-style-type: none"> 1. Vytiahnite sieťovú zástrčku a počkajte 60 sekúnd. 2. Zastrčte sieťovú zástrčku.
Home Connect nefunguje správne.	Sú možné rôzne príčiny. <ul style="list-style-type: none"> ▶ Choďte na www.home-connect.com.
Spotrebič vydáva iba vodu, žiadnu kávu.	Prázdny zásobník na zrnkovú kávu nebol spotrebičom zistený. <ul style="list-style-type: none"> ▶ Nasypte zrnká kávy.
	Šachta na kávu vo varnej jednotke je upchaná. <ul style="list-style-type: none"> ▶ Vyčistite sparovaciu jednotku.
	Kávové zrnká sú príliš olejovité a nepadajú do mliečieho mechanizmu. <ul style="list-style-type: none"> ▶ Ľahko poklepte na zásobník na zrnkovú kávu. ▶ Zmeňte typ kávy. ▶ Nepoužívajte olejové druhy zrn. ▶ Vlhko utierkou vyčistite prázdny zásobník na zrnkovú kávu.
	Varná jednotka nie je vložená správne. <ol style="list-style-type: none"> 1. Skontrolujte, či je sparovacia jednotka správne nasadená a pevne zablokovaná. 2. Posuňte červenú páku hore doľava. 3. Nasadte kryt sparovacieho priestoru.
Spotrebič nevydáva mliečnu penu.	Systém dávkovania mlieka je znečistený. <ul style="list-style-type: none"> ▶ Mliečny systém vyčistite v umývačke riadu.
	Mliečna trubička sa neponára do mlieka. <ul style="list-style-type: none"> ▶ Použite väčšie množstvo mlieka.

Porucha	Príčina a riešenie problémov
Spotrebič nevydáva mliečnu penu.	<ul style="list-style-type: none"> ▶ Skontrolujte, či sa mliečna trubička ponára do mlieka.
Systém dávkovania mlieka nenasáva mlieko.	<p>Spotrebič je veľmi zanesený vodným kameňom.</p> <ul style="list-style-type: none"> ▶ Odvápňte spotrebič. <hr/> <p>Systém dávkovania mlieka nie je zložený správne.</p> <ul style="list-style-type: none"> ▶ Správne zložte systém dávkovania mlieka. <hr/> <p>Poradie pripojenia nádoby na mlieko a systému dávkovania mlieka je nesprávne.</p> <ul style="list-style-type: none"> ▶ Najprv nasadzte systém dávkovania mlieka do výpuste a potom nasadzte nádobu na mlieko.
Mliečna pena je príliš studená.	<p>Mliečna trubička sa neponára do mlieka.</p> <ul style="list-style-type: none"> ▶ Použite väčšie množstvo mlieka. ▶ Skontrolujte, či sa mliečna trubička ponára do mlieka. <hr/> <p>Mlieko je príliš studené.</p> <ul style="list-style-type: none"> ▶ Používajte vlažné mlieko.
Spotrebič nevydáva horúcu vodu.	<p>Systém dávkovania mlieka je znečistený.</p> <ul style="list-style-type: none"> ▶ Mliečny systém vyčistite v umývačke riadu.
Systém dávkovania mlieka je možné montovať alebo demontovať.	<p>Poradie montáže je nesprávne.</p> <ul style="list-style-type: none"> ▶ Pripojte najprv systém dávkovania mlieka a potom pripojte nádobu na mlieko. Pri demontáži odoberte najprv nádobu na mlieko a potom systém dávkovania mlieka.
Spotrebič nevydáva nápoj.	<p>Vo vodnom filtri je vzduch.</p> <ol style="list-style-type: none"> 1. Ponárajte vodný filter s otvorom nahor do vody do- vtedy, kým sa neprestanú vytvárať vzduchové bubli- ny. 2. Znovu nasadzte filter. <ul style="list-style-type: none"> ▶ Rovno a pevne zatlačte vodný filter dolu do nádržky na vodu.
Vo vnútri na dne spotrebiča sa nachá- dza kvapkajúca voda.	<p>Zvyšky odvápňovacieho prostriedku upchávajú nádrž- ku na vodu.</p> <ol style="list-style-type: none"> 1. Odoberte nádržku na vodu. 2. Poriadne vyčistite nádržku na vodu. <hr/> <p>Záchytná miska bola vybratá príliš skoro.</p> <ul style="list-style-type: none"> ▶ Po výdaji posledného nápoja počkajte niekoľko sekúnd, kým vyberiete odkvapkávacu misku.

Porucha	Príčina a riešenie problémov
Spracovacia jednotka nie je možné vybrať.	Blokovanie nie je možné uvoľniť, sparovacia jednotka je zaseknutá. <ul style="list-style-type: none"> ▶ Vypnite spotrebič a po 3 minútach ho znovu zapnite.
Mlynček na kávu sa nespustí.	Spotrebič je príliš horúci. <ol style="list-style-type: none"> 1. Odpojte spotrebič zo siete. 2. Počkejte 1 hodina, aby sa spotrebič vychladil.
Mlecí mechanizmus nemelie zrná napriek naplnenému zásobníku na zrnkovú kávu.	Kávové zrnká sú príliš olejovité a nepadajú do mlecieho mechanizmu. <ul style="list-style-type: none"> ▶ Ľahko poklepte na zásobník na zrnkovú kávu. ▶ Zmeňte typ kávy. ▶ Nepoužívajte olejové druhy zrn. ▶ Vlhko utierkou vyčistite prázdny zásobník na zrnkovú kávu.
Výrazne kolísavá kvalita kávy mliečnej peny.	Spotrebič je zanesený vodným kameňom. <ul style="list-style-type: none"> ▶ Odvápnite spotrebič.
Kolísavá kvalita mliečnej peny.	Kvalita mliečnej peny závisí od použitého typu mlieka alebo rastlinnej alternatívy. <ul style="list-style-type: none"> ▶ Optimalizujte výsledok výberom mlieka alebo rastlinným druhom nápoja.
Káva sa nevydáva alebo sa vydáva iba po kvapkách. Nastavená kapacita množstva sa nedosiahla.	Stupeň mletia je príliš jemný. <ul style="list-style-type: none"> ▶ Nastavte stupeň mletia na hrubší. Spotrebič je veľmi zanesený vodným kameňom. <ul style="list-style-type: none"> ▶ Odvápnite spotrebič. Vo vodnom filtri je vzduch. <ol style="list-style-type: none"> 1. Ponárajte vodný filter s otvorom nahor do vody do vtedy, kým sa neprestanú vytvárať vzduchové bubliny. 2. Znovu nasadte filter.
Káva nemá penu.	Spotrebič je znečistený. <ul style="list-style-type: none"> ▶ Vyčistite sparovacia jednotku. ▶ Odvápnite a vyčistite spotrebič. Druh kávy nie je optimálny. <ul style="list-style-type: none"> ▶ Použite druh kávy s väčším podielom zrn Robusta. ▶ Používajte zrná s tmavším pražením. Zrnková káva už nie je čerstvo upražená. <ul style="list-style-type: none"> ▶ Použite čerstvú zrnkovú kávu. Stupeň mletia nie je prispôsobený kávovým zrnám.

Porucha	Príčina a riešenie problémov
Káva nemá penu.	<ul style="list-style-type: none"> ▶ Nastavte stupeň mletia na jemnejší.
Káva je príliš kyslá.	<p>Stupeň mletia je nastavený na príliš hrubý.</p> <ul style="list-style-type: none"> ▶ Nastavte stupeň mletia na jemnejší. <p>Druh kávy nie je optimálny.</p> <ul style="list-style-type: none"> ▶ Použite druh kávy s väčším podielom zrn Robusta. ▶ Používajte zrná s tmavším pražením.
Káva je príliš horká.	<p>Stupeň mletia je príliš jemný.</p> <ul style="list-style-type: none"> ▶ Nastavte stupeň mletia na hrubší. <p>Druh kávy nie je optimálny.</p> <ul style="list-style-type: none"> ▶ Zmeňte typ kávy.
Káva chutí ako spálená.	<p>Stupeň mletia je príliš jemný.</p> <ul style="list-style-type: none"> ▶ Nastavte stupeň mletia na hrubší. <p>Druh kávy nie je optimálny.</p> <ul style="list-style-type: none"> ▶ Zmeňte typ kávy. <p>Nastavenie teploty kávy je príliš vysoké.</p> <ul style="list-style-type: none"> ▶ Nastavte teplotu kávy na nižšiu.
Kávová usadenina nie je kompaktná a je príliš vlhká.	<p>Stupeň mletia nie je nastavený optimálne.</p> <ul style="list-style-type: none"> ▶ Nastavte stupeň mletia na hrubší alebo jemnejší. <p>Kávové zrnká sú príliš olejovité.</p> <ul style="list-style-type: none"> ▶ Použite iný druh zrnkovej kávy.
Na displeji sa zobrazí "Prosím, vložte sparovaciu jednotku."	<p>Kryt je nesprávne vložený.</p> <ol style="list-style-type: none"> 1. Skontrolujte, či je sparovacia jednotka správne nasadená a pevne zablokovaná. 2. Posuňte červenú páku hore doľava. 3. Nasadte kryt sparovacieho priestoru.
Objaví sa zobrazenie na displeji "Naplnite nádržku na vodu." napriek tomu, že je nádržka na vodu plná.	<p>Nádržka na vodu je nesprávne vložená.</p> <ul style="list-style-type: none"> ▶ Nádržku na vodu vložte správne. <p>V nádržke na vodu je sýtená voda.</p> <ul style="list-style-type: none"> ▶ Nádržku na vodu naplňte čerstvou vodou z vodovodu. <p>Plaváčik v nádržke na vodu sa nehýbe.</p> <ol style="list-style-type: none"> 1. Odoberte nádržku na vodu. 2. Poriadne vyčistite nádržku na vodu. <p>Nový vodný filter nebol opláchnutý podľa návodu.</p> <ol style="list-style-type: none"> 1. Opláchnite vodný filter podľa návodu. 2. Uvedte vodný filter do prevádzky. <p>Vo vodnom filtri je vzduch.</p>

Porucha	Príčina a riešenie problémov
Objaví sa zobrazenie na displeji "Naplníte nádržku na vodu." napriek tomu, že je nádržka na vodu plná.	<ol style="list-style-type: none"> 1. Ponárajte vodný filter s otvorom nahor do vody do vtedy, kým sa neprestanú vytvárať vzduchové bubliny. 2. Znovu nasadíte filter. <p>Vodný filter je starý.</p> <ul style="list-style-type: none"> ▶ Vložte nový vodný filter.
	<p>Usadeniny vodného kameňa v nádržke na vodu upchávajú systém.</p> <ol style="list-style-type: none"> 1. Poriadne vyčistíte nádržku na vodu. 2. Spustíte program odvápnenie.
Objaví sa zobrazenie na displeji "Vyčistíte prípadne varnú jednotku a nádržku na vodu."	<p>Sparovacia jednotka je znečistená.</p> <ul style="list-style-type: none"> ▶ Vyčistíte sparovaciu jednotku. <p>Mechanizmus sparovacej jednotky ide ťažko.</p> <ul style="list-style-type: none"> ▶ Vyčistíte sparovaciu jednotku.
Objaví sa zobrazenie na displeji Nesprávne napätie.	<p>Existujú problémy pri napájaní.</p> <ul style="list-style-type: none"> ▶ Prevádzkujte spotrebič iba pri 220 – 240 V.
Objaví sa zobrazenie na displeji Reštartujte spotrebič.	<p>Spotrebič má poruchu.</p> <ol style="list-style-type: none"> 1. Vytiahnite sieťovú zástrčku a počkajte 60 sekúnd. 2. Zastrčte sieťovú zástrčku.
Zobrazenie na displeji "Prosím, spustíte program calc'nClean!" sa objavuje veľmi často.	<p>Demineralizovaná voda obsahuje malé množstvá vodného kameňa.</p> <ol style="list-style-type: none"> 1. Vložte nový vodný filter. 2. Nastavte príslušnú tvrdosť vody. <p>Použil sa nesprávny odvápnovací prostriedok alebo ho je príliš málo.</p> <ul style="list-style-type: none"> ▶ Na odvápnenie používajte výlučne vhodné tablety. <p>Servisný program nie je vykonaný úplne.</p> <ul style="list-style-type: none"> ▶ Spustíte servisný program "Špeciálne opláchnutie". → "Servisné programy", <i>Strana 31</i>

15 Preprava, skladovanie a likvidácia

15.1 Aktivácia ochrany pred mrazom

Chráňte váš spotrebič pred pôsobením mrazu pri preprave alebo pri skladovaní.

POZOR!

Zvyšky kvapaliny v spotrebiči môžu pri preprave alebo skladovaní poškodiť spotrebič.

► Pred prepravou alebo skladovaním vyprázdňte systém vedení.

1. Vykonanie programu "Ochrana pred zamrznutím".
2. Odpojte spotrebič od elektrickej siete.

15.2 Likvidácia starého spotrebiča

Ekologickou likvidáciou môžu byť znova využité cenné suroviny.

1. Odpojte sieťovú zástrčku napájacieho kábla.
2. Odrežte napájací kábel.
3. Spotrebič zlikvidujte ekologickým spôsobom.

O aktuálnych spôsoboch likvidácie sa informujte u vášho špecializovaného predajcu alebo u orgánov obecnej, príp. mestskej správy.



Tento spotrebič je označený v súlade s európskou smernicou 2012/19/EÚ o nakladaní s použitými elektrickými a elektronickými zariadeniami (waste electrical and electronic equipment - WEEE).

Táto smernica stanoví jednotný európsky (EÚ) rámec pre spätný odber a recyklovanie použitých zariadení.

16 Zákaznícky servis

Originálne náhradné súčiastky, ktoré sú relevantné pre funkčnosť spotrebiča a spĺňajú nariadenie o ekodizajne, vám poskytne náš zákaznícky servis v období minimálne 7 rokov od uvedenia spotrebiča na trh v Európskom hospodárskom priestore.

Poznámka: Využívanie zákazníckeho servisu je bezplatné v rámci záruky výrobcu.

Podrobné informácie o záručnej lehote a záručných podmienkach vo vašej krajine poskytne zákaznícky servis alebo predajca, prípadne ich nájdete na našom webe.

Keď kontaktujete zákaznícky servis, potrebujete číslo výrobku (E-Nr.) a výrobné číslo (FD) a sériové číslo (Z-Nr.) vášho spotrebiča.

Kontaktné údaje zákazníckeho servisu nájdete v priloženom adresári zákazníckej služby alebo na našej webovej stránke.

16.1 Číslo výrobku (E-Nr.), výrobné číslo (FD) a sériové číslo (Z-Nr.)

Číslo výrobku (E-Nr.), výrobné číslo (FD) a sériové číslo (Z-Nr.) nájdete na typovom štítku spotrebiča.

Ak chcete rýchlo vyhľadať údaje o spotrebiči a telefónne číslo zákazníckeho servisu, môžete si údaje poznačiť.

17 Technické údaje

Napätie	220– 240 V ~
Frekvencia	50 Hz
Menovitý príkon	1500 W
Maximálny tlak statického čerpadla	20 bar
Maximálna kapacita nádržky na vodu (bez filtra)	2,3 l
Maximálna kapacita zásobníka na zrnkovú kávu	375 g
Maximálna kapacita pravého/ľavého zásobníka na zrnkovú kávu	270 g / 250 g
Dĺžka napájacieho kábla	100 cm
Výška spotrebiča	40 cm
Šírka spotrebiča	32 cm
Hĺbka spotrebiča	47 cm
Hmotnosť prázdneho spotrebiča	12 kg
Typ mlecieho mecha- nizmu	Keramický

17.1 Informácie k voľne dostupnému softvéru a open source softvéru

Tento produkt obsahuje softvérové komponenty, ktoré sú podľa autorských práv licencované ako voľne dostupné softvéry alebo open source softvéry.

Príslušné licenčné informácie sú uložené na domácom spotrebiči. Prístup k príslušným licenčným informáciám je možný aj prostredníctvom aplikácie

Home Connect: „Profil -> Právne pokyny -> Licenčné informácie“. ¹ Licenčné informácie si môžete stiahnuť na webovej stránke produktu. (Na webovej stránke produktu vyhľadávajte podľa modelu spotrebiča a ďalších dokumentov.) Inou možnosťou je, že o príslušné informácie požiadate na adrese ossrequest@bshg.com alebo BSH Hausgeräte GmbH, Carl-Wery-Str. 34, D-81739 Mníchov.

Na požiadanie dostanete k dispozícii zdrojový kód.

Svoju žiadosť pošlite na adresu ossrequest@bshg.com alebo BSH Hausgeräte GmbH, Carl-Wery-Str. 34, D-81739 Mníchov.

Predmet: „OSSREQUEST“

Poplatok za spracovanie vašej žiadosti vám vystavíme formou faktúry. Táto ponuka platí tri roky odo dňa nákupu, resp. minimálne po dobu, počas ktorej ponúkame podporu a náhradné diely na príslušný spotrebič.

18 Vyhlásenie o zhode

Týmto BSH Hausgeräte GmbH vyhlasuje, že spotrebič s funkčnosťou Home Connect je v zhode so základnými požiadavkami, ako aj ostatnými príslušnými ustanoveniami smernice 2014/53/EU.

Podrobné RED vyhlásenie o zhode nájdete na internete na siemens-home.bsh-group.com na produktovej stránke vášho spotrebiča medzi doplnkovými dokumentmi.




Pásmo 2,4 GHz (2 400 – 2 483,5 MHz): max. 100 mW

¹ V závislosti od vybavenia spotrebiča

sk Vyhlásenie o zhode

Pásmo 5 GHz (5150 – 5350 MHz +
5470 – 5725 MHz); max. 200 mW

	BE	BG	CZ	DK	DE	EE	IE	EL	ES
	FR	HR	IT	CY	LI	LV	LT	LU	HU
	MT	NL	AT	PL	PT	RO	SI	SK	FI
	SE	NO	CH	TR	IS	UK (NI)			

5 GHz WLAN (Wi-Fi): len na použitie vo vnútorných priestoroch.

AL	BA	MD	ME	MK	RS	UK	UA
----	----	----	----	----	----	----	----

5 GHz WLAN (Wi-Fi): len na použitie vo vnútorných priestoroch.



A series of horizontal lines spanning the width of the page, providing a template for handwriting practice.

SK Vyrobitel spoločnosť BSH Hausgeräte GmbH v rámci licencie ochrannej známky spoločnosti Siemens AG

BSH Hausgeräte GmbH

Carl-Wery-Straße 34

81739 München, GERMANY

siemens-home.bsh-group.com



8001264220

(030622)

sk