

SIEMENS

EQ.700 integral TQ7.....

Plnoautomatický kávovar

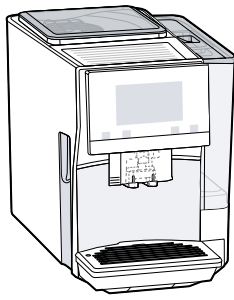


SK Návod na používanie

Siemens Home Appliances

Register your appliance on My Siemens and
discover exclusive services and offers.





A



K



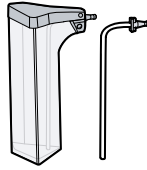
J



I

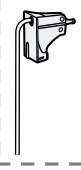


H

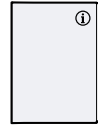


B

C



D



E

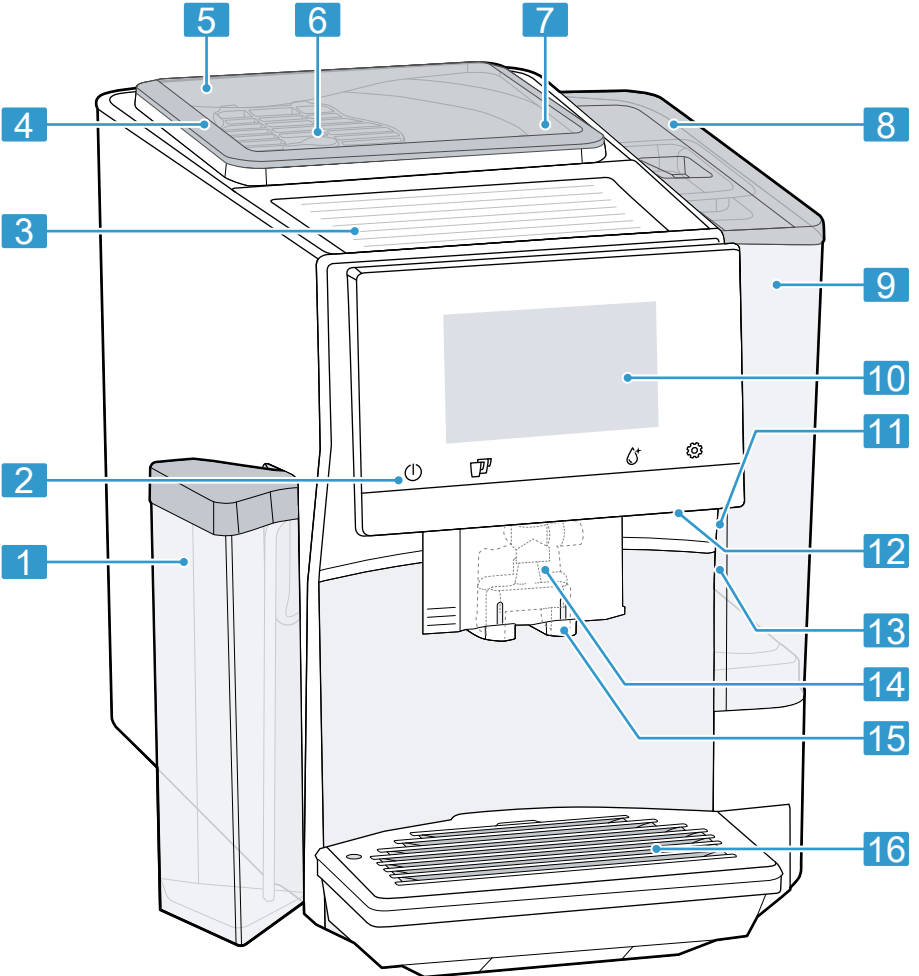


F

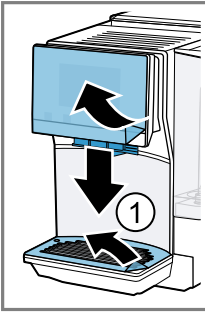


G

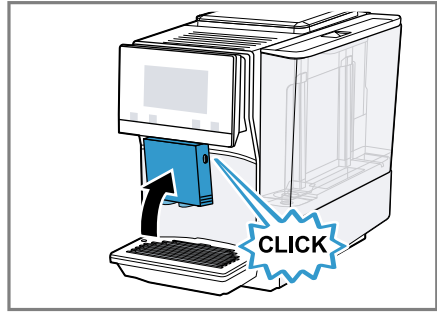
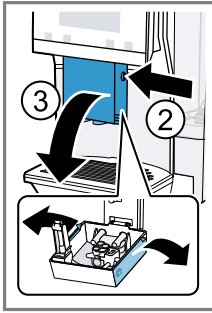
1



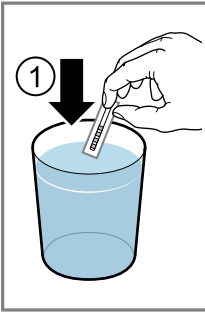
2



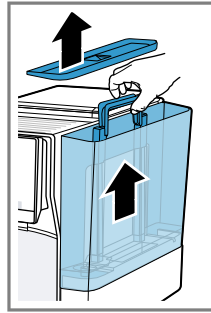
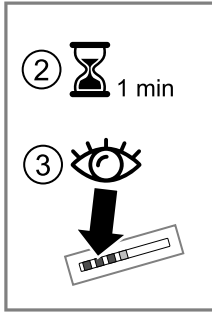
3



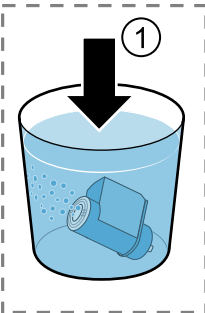
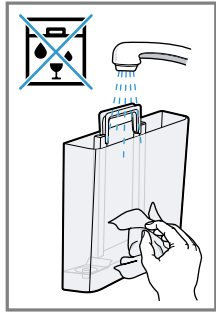
4



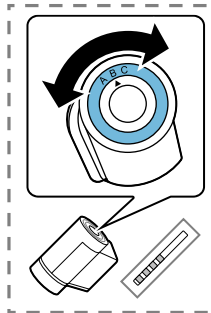
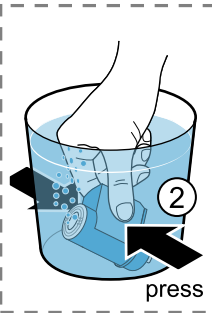
5



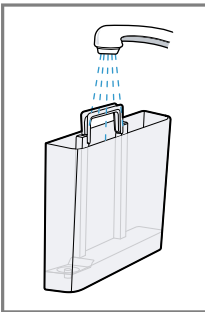
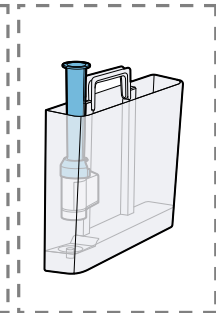
6



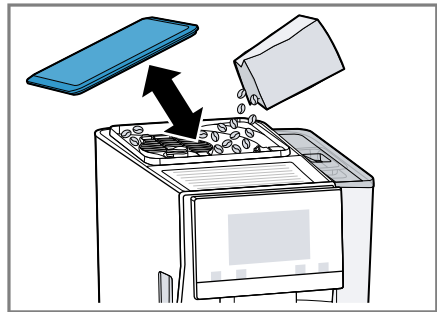
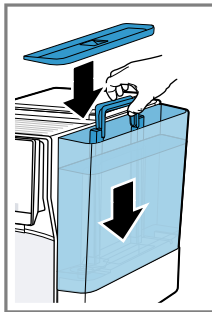
7



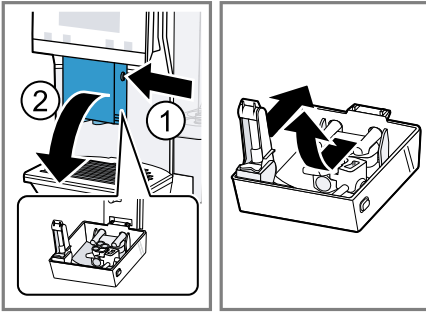
8



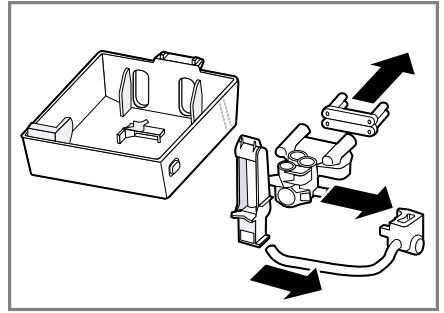
9



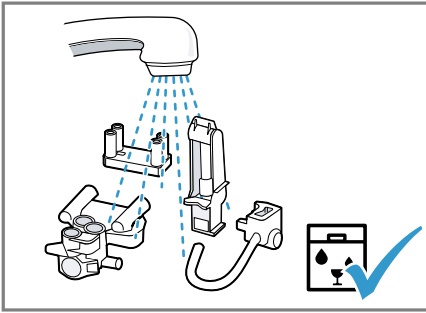
10



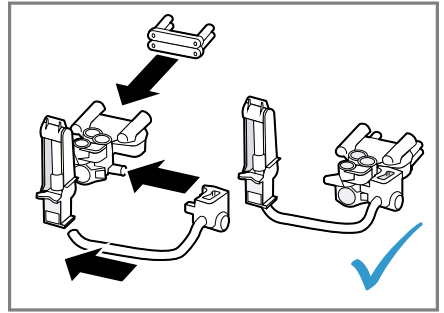
11



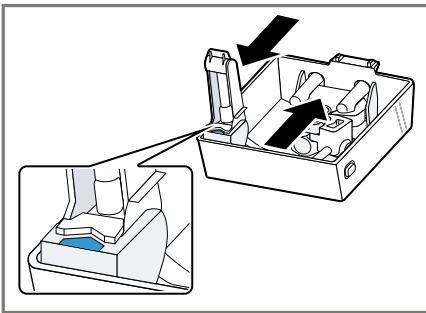
12



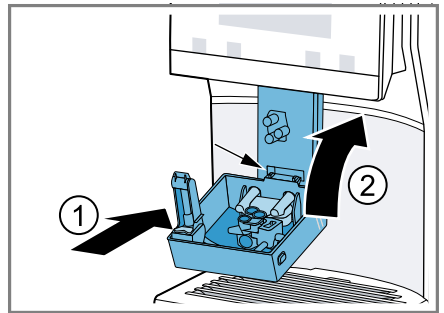
13



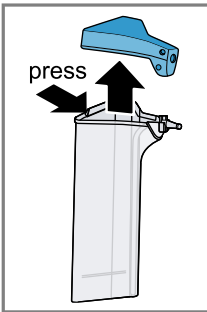
14



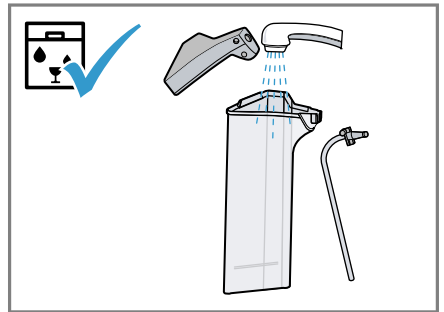
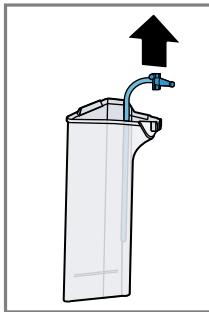
15



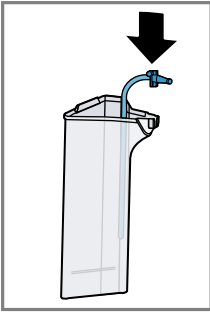
16



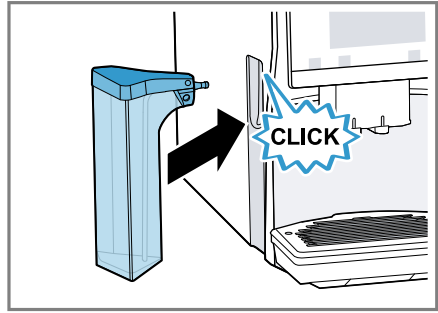
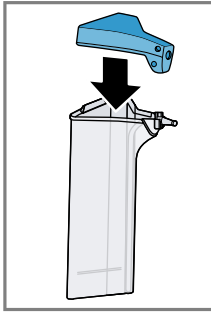
17



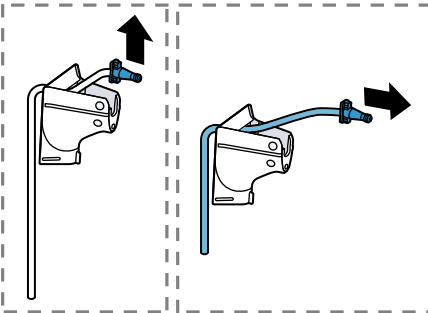
18



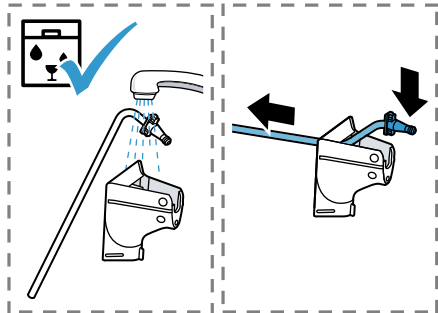
19



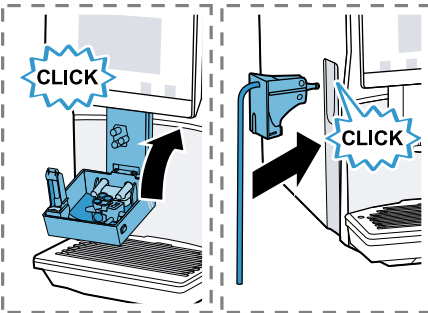
20



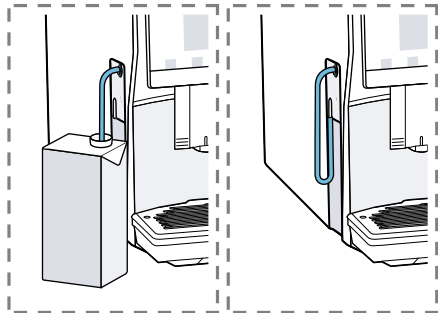
21



22



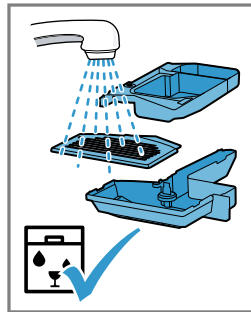
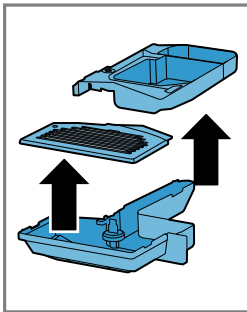
23



24



25



26



Ďalšie informácie nájdete v Digitálnej používateľskej príručke.



Obsah

1 Bezpečnosť.....	8		
1.1 Všeobecné upozornenia	8		
1.2 Používanie v súlade s určením.....	8		
1.3 Obmedzenie skupiny používateľov	8		
1.4 Bezpečnostné upozornenia.....	8		
2 Ochrana životného prostredia a šetrenie	12		
2.1 Likvidácia obalu.....	12		
2.2 Šetrenie energie	12		
3 Umiestnenie a pripojenie.....	12		
3.1 Obsah dodávky	12		
3.2 Inštalácia a pripojenie spotrebiča.....	12		
4 Oboznámenie sa	13		
4.1 Spotrebič	13		
4.2 Ovládacie prvky.....	13		
5 Príslušenstvo	14		
6 Pred prvým použitím.....	14		
6.1 Príprava a čistenie spotrebiča.....	14		
6.2 Určenie tvrdosti vody.....	14		
6.3 Vodný filter ¹	15		
6.4 Prvé uvedenie do prevádzky ...	16		
6.5 Všeobecné pokyny.....	16		
7 Základná obsluha.....	16		
7.1 Zapnite alebo vypnite spotrebič.....	16		
7.2 Príprava nápoja	17		
7.3 doubleShot a tripleShot.....	17		
		7.4 Príprava kávového nápoja s mliekom	17
		7.5 Príprava dvoch šálok naraz.....	18
		8 Mlynček na kávu	18
		8.1 Nastavenie stupňa mletia.....	18
		9 Detská poistka.....	19
		9.1 Aktivácia detskej poistky.....	19
		9.2 Deaktivácia detskej poistky.....	19
		10 Ohrev šálok¹	19
		10.1 Aktivácia a deaktivácia ohrevu šálky ¹	19
		11 Obľúbené položky	19
		11.1 Uloženie nápoja z výberu nápojov.....	19
		11.2 Uloženie nápoja v ponuke.....	19
		11.3 Zmena nastavení nápojov	20
		11.4 Vymazanie obľúbenej položky	20
		11.5 Zoradenie obľúbených položiek	20
		12 Home Connect	20
		12.1 Nastavenie aplikácie Home Connect	21
		12.2 Nastavenie Home Connect ...	21
		12.3 Nastavenia Home Connect ...	21
		12.4 Diagnostika na diaľku.....	22
		12.5 Ochrana osobných údajov	22

¹ V závislosti od vybavenia spotrebiča

13 Základné nastavenia	23
13.1 Zmena základných nastave- ní.....	23
13.2 Prehľad základných na- stavení	23
14 Čistenie a údržba	24
14.1 Vhodnosť do umývačky riadu	24
14.2 Čistiace prostriedky.....	25
14.3 Čistenie spotrebiča.....	25
14.4 Čistenie záchytnéj misky a nádoby na kávovú usa- deninu.....	26
14.5 Čistenie nádoby na mlieko....	26
14.6 Servisné programy	26
15 Odstránenie porúch	28
16 Preprava, skladovanie a lik- vidácia.....	33
16.1 Aktivácia ochrany pred mrazom.....	33
16.2 Likvidácia starého spotrebi- ča.....	33
17 Zákaznícky servis.....	33
17.1 Číslo výrobku (E-Nr.), vý- robné číslo (FD) a sériové číslo (Z-Nr.).....	33
18 Technické údaje	34
18.1 Informácie k voľne dostup- nému softvéru a open sour- ce softvéru.....	34
19 Vyhlásenie o zhode.....	34



1 Bezpečnosť

Dodržiavajte nasledujúce bezpečnostné upozornenia.

1.1 Všeobecné upozornenia

- Starostlivo si prečítajte tento návod.
- Návod, ako aj ďalšie informácie o produkte uschovajte pre neskoršie použitie alebo ďalšieho majiteľa.
- Nepripájajte spotrebič, ak došlo k poškodeniu počas prepravy.

1.2 Používanie v súlade s určením

Tento spotrebič používajte len:

- na prípravu horúcich nápojov.
- v súkromných domácnostiach a v uzavretých priestoroch domáceho prostredia.
- maximálne do výšky 2000 m nad morom.

1.3 Obmedzenie skupiny používateľov

Tento spotrebič môžu používať deti staršie ako 8 rokov a osoby so zníženými fyzickými, senzorickými alebo mentálnymi schopnosťami alebo osoby s nedostatočnými skúsenosťami a/alebo vedomosťami iba vtedy, ak sú pod dozorom alebo ak boli poučené o bezpečnom používaní spotrebiča a nebezpečenstiev, ktoré z neho vyplývajú.

Deti sa so spotrebičom nesmú hrať.

Čistenie a používateľskú údržbu nesmú vykonávať deti, výnimkou je iba prípad, ak sú staršie ako 8 rokov a sú pod dozorom.

Deti mladšie ako 8 rokov sa musia zdržiavať v bezpečnej vzdialenosti od spotrebiča a prívodného kábla.

1.4 Bezpečnostné upozornenia

VAROVANIE – Riziko udusenía!

Deti si môžu obalový materiál pretiahnuť cez hlavu alebo sa doň zabaliť a zadusiť.

- ▶ Obalový materiál uchovávajte mimo detí.

- ▶ Nenechajte deti hrať sa s obalovým materiálom. Deti môžu vdýchnuť alebo prehltnúť malé časti a zadusiť sa.
- ▶ Drobné časti uchovávajte mimo dosahu detí.
- ▶ Nenechajte deti hrať sa drobnými dielmi.

⚠ VAROVANIE – Riziko zásahu elektrickým prúdom!

Neodborná inštalácia je nebezpečná.

- ▶ Spotrebič pripojte a prevádzkujte len podľa údajov na výrobnom štítku.
- ▶ Spotrebič sa smie pripojiť len k sieti so striedavým prúdom cez uzemnenú zásuvku nainštalovanú podľa predpisov.
- ▶ V elektroinštalácii domácnosti musí byť podľa predpisov nainštalovaný systém ochranného vodiča.

Poškodený spotrebič alebo poškodené sieťové prírodné vedenie je nebezpečné.

- ▶ Nikdy nepoužívajte poškodený spotrebič.
- ▶ Nikdy nepoužívajte spotrebič s prasknutým alebo zlomeným povrchom.
- ▶ Nikdy neťahajte za sieťové prírodné vedenie, keď ho chcete odpojiť od elektrickej siete. Vždy odpojte sieťovú zástrčku sieťového prírodného vedenia.
- ▶ Keď je spotrebič alebo sieťové prírodné vedenie poškodené, okamžite vytiahnite zástrčku sieťového prírodného vedenia alebo vypnite poistku v poistkovej skrini.
- ▶ Zavolajte zákaznícky servis. → *Strana 33*

Neodborné opravy sú nebezpečné.

- ▶ Spotrebič môže opravovať iba príslušne vyškolený personál.
- ▶ Pri oprave spotrebiča sa smú používať len originálne náhradné súčiastky.
- ▶ Keď sa poškodí sieťový prípojný kábel tohto spotrebiča, musí ho vymeniť výrobca alebo jeho zákaznícky servis alebo podobne kvalifikovaná osoba, aby sa zabránilo ohrozeniam.

Vniknutá vlhkosť môže spôsobiť zásah elektrickým prúdom.

- ▶ Spotrebič ani napájací kábel nikdy neponárajte do vody.
- ▶ Na konektor spotrebiča nesmie pretiecť voda.
- ▶ Spotrebič používajte iba v uzavretých priestoroch.
- ▶ Nikdy nevystavujte spotrebič vysokým teplotám alebo vlhkosti.

- ▶ Na čistenie spotrebiča nepoužívajte parný čistič ani vysoko-tlakový čistič.

⚠ VAROVANIE – Riziko požiaru!

Spotrebič sa zahrieva.

- ▶ Spotrebič dostatočne odvetrajte.
- ▶ Spotrebič nikdy nepoužívajte v skrini.

Použitie predlžovacieho napájacieho kábla a nepovolených adaptérov je nebezpečné.

- ▶ Nepoužívajte predlžovacie káble ani viacnásobné zásuvky.
- ▶ Používajte iba adaptéry a sieťové káble schválené výrobcom.
- ▶ Ak je sieťový kábel príliš krátky a nie je dostupný žiadny dlhší sieťový kábel, kontaktujte elektropredajňu a prispôsobte domovú inštaláciu.

⚠ VAROVANIE – Riziko popálenia!

Niektoré časti spotrebiča sú veľmi horúce.

- ▶ Nikdy sa nedotýkajte horúcich častí spotrebiča.
- ▶ Predtým ako sa dotknete horúcich častí, nechajte spotrebič vychladnúť.

⚠ VAROVANIE – Riziko obarenia!

Čerstvo pripravené nápoje sú veľmi horúce.

- ▶ Nápoje v prípade potreby nechajte vychladnúť.
- ▶ Vyhňte sa kontaktu pokožky s unikajúcimi kvapalinami a parami.

Spustenie na diaľku bez dohľadu prostredníctvom aplikácie Home Connect môže viesť k obareniu tretej strany.

- ▶ Počas výdaja nápoja nesiahajte pod priestor výdaja kávy.
- ▶ Osoby, najmä deti držte mimo dosahu spotrebiča.

⚠ VAROVANIE – Riziko poranenia!

Pri nesprávnom použití spotrebiča môže dôjsť k ohrozeniu používateľa.

- ▶ Aby ste predišli zraneniu, používajte spotrebič len na jeho účely. Privretie prstov pri zatváraní dvierok spotrebiča.
- ▶ Pri zatváraní dvierok spotrebiča dávajte pozor na prsty.

Mlecí mechanizmus sa otáča.

- ▶ Nikdy nesiahajte do mlecieho mechanizmu.

⚠ VAROVANIE – Nebezpečenstvo: magnetizmus!

Prístroj obsahuje permanentné magnety. Magnety môžu ovplyvňovať elektronické implantáty, napr. kardiostimulátor alebo inzulínové pumpy.

- ▶ Osoby s elektronickými implantátmi musia byť od spotrebiča vzdialené najmenej 10 cm.
- ▶ Udržiavajte minimálnu vzdialenosť 10 cm aj od vybratej nádržky na vodu.

⚠ VAROVANIE – Riziko poškodenia zdravia!

Nečistoty na spotrebiči môžu ohroziť zdravie.

- ▶ Dodržiavajte pokyny týkajúce sa čistenia spotrebiča, aby ste zaistili hygienu.

2 Ochrana životného prostredia a šetrenie

2.1 Likvidácia obalu

Obalové materiály nezaťažujú životné prostredie a sú recyklovateľné.

- ▶ Jednotlivé komponenty zlikvidujte oddelene podľa druhu.

2.2 Šetrenie energie

Pri dodržiavaní nasledujúcich pokynov spotrebuje váš spotrebič menej elektrickej energie.

Interval pre automatické vypnutie nastavte na najnižšiu hodnotu.

- ✓ Keď sa zariadenie nepoužíva, vypne sa skôr.
→ "Základné nastavenia",
Strana 23

Prípravu nápoja neprerušujte predčasne.

- ✓ Zahriate množstvo vody alebo mlieka sa využíva optimálne.

Pravidelne odstraňujte vodný kameň zo spotrebiča.

- ✓ Usadeniny vodného kameňa zvyšujú spotrebu energie.

3 Umiestnenie a pripojenie

3.1 Obsah dodávky

Po vybalení skontrolujte všetky diely na eventuálne poškodenia vzniknuté pri preprave a úplnosť pri dodaní.

Poznámka: V závislosti od typu spotrebiča je priložené rôzne príslušenstvo. Toto príslušenstvo je označené čiarkovaným rámečkom.

→ Obr. 1

A	Plnoautomatický kávovar
B	Nádoba na mlieko
C	Hadička na mlieko
D	Adaptér na nádobu na mlieko ¹
E	Návod na používanie
F	Pomôcka pri nasadzovaní vodného filtra
G	Odvápňovacia tableta ¹
H	Čistiaca tableta ¹
I	Vodný filter ¹
J	Prúžok na testovanie tvrdosti vody
K	Utierka z mikrovlákná

¹ V závislosti od vybavenia spotrebiča

3.2 Inštalácia a pripojenie spotrebiča

POZOR!

Nebezpečenstvo poškodenia spotrebiča. Neodborným uvedením do prevádzky sa môže spotrebič poškodiť.

- ▶ Spotrebič používajte len v miestnostiach bez vplyvu mrazu.
- ▶ Keď bol spotrebič prepravovaný alebo skladovaný pod 0 °C, počkajte pred uvedením do prevádzky 3 hodiny pri izbovej teplote.
- ▶ Po každom pripojení počkajte asi 5 sekúnd.

1. Spotrebič umiestnite na rovný, pevný a vodotesný povrch s dostatočnou nosnosťou.
2. Sieťovú zástrčku spotrebiča pripojte do zásuvky s ochranným kontaktom nainštalovanej v súlade s predpismi.

4 Oboznámenie sa

4.1 Spotrebič

Tu nájdete prehľad komponentov vášho spotrebiča.

Poznámka: V závislosti od typu spotrebiča sú v niektorých farbách a detailoch možné odchýlky.

→ Obr. **2**

1	Nádoba na mlieko
2	Dotykové polia
3	Ohrev šálok ¹
4	Veko na uchovanie arómy
5	Zásobník na zrnkovú kávu
6	Otočný spínač na nastavenie stupňa mletia
7	Priehradka na tablety
8	Kryt nádržky na vodu
9	Nádržka na vodu
10	Dotykový displej
11	Dvierka parného priestoru
12	Osvetlenie šálok
13	Výrobný štítok
14	Systém dávkovania mlieka

¹ V závislosti od vybavenia spotrebiča

15 Kryt výdaja nápoja

16 Záchytná miska





¹ V závislosti od vybavenia spotrebiča

4.2 Ovládacie prvky

Tu nájdete prehľad ovládacích prvkov vášho spotrebiča.




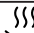

Dotykové polia

Tu nájdete prehľad symbolov, ktoré sú vždy viditeľné.

	Zapnite alebo vypnite spotrebič.
	Pripravte si dve šálky.
	Otvorte alebo opustite servisné programy.
	Otvorte alebo opustite nastavenia.



Dotykový displej



Dotykový displej je aj indikátorom, aj ovládacím prvkom.

	Obľúbené Vyberte uložené nápoje s osobnými nastaveniami. → <i>Strana 19</i>
	Klasika Vyberte štandardné nápoje.
	coffee-World Vyberte základné nápoje, ktoré je možné rozšíriť v spojení s Home Connect.
	Ohrievač šálok je zapnutý.
	Spotrebič je spojený s Home Connect.

Poznámka: Pri zapnutom spotrebiči máte ďalšie možnosti ovládania s príslušnými indikátormi a hláseniami, napr. nastavenia nápojov.

	Nastavte intenzitu.
---	---------------------

	Nastavte kapacitu množstva.
	Nastavte podiel mlieka.

	Nastavte arómu.
	Nastavte teplotu.

5 Príslušenstvo

Používajte originálne príslušenstvo. Je prispôsobené vášmu spotrebiču.

Príslušenstvo	Obchod	Zákaznícky servis
Čistiace tablety	TZ80001A TZ80001B	00312097 00312098
Odvápňovacie tablety	TZ80002A TZ80002B	00312094 00312095
Vodný filter	TZ70003	00575491
Vodný filter, balenie 3 kusy	TZ70033A	
Utierka z mikrovlákna	-	00460770
Súprava na starostlivosť o spotrebič	TZ80004A TZ80004B	00312105 00312106
Adaptér na nádobu na mlieko	TZ70001	17006005

6 Pred prvým použitím

Prípravte spotrebič na používanie.

6.1 Príprava a čistenie spotrebiča

Odstráňte ochranné fólie a vyčistite spotrebič a jednotlivé diely. Dodržte obrazový návod na začiatku tohto návodu.

POZOR!

Nevhodné zrnká môžu upchať mlecí mechanizmus.

- ▶ Používajte výlučne čisté kávové zmesi na espresso alebo zmesi do plnoautomatického kávovaru na prípravu espressa.
- ▶ Nepoužívajte glazované kávové zrnká.

- ▶ Nepoužívajte karamelizované kávové zrnká.
- ▶ Nepoužívajte kávové zrnká s prísadami s obsahom cukru.
- ▶ Neplňte mletú kávu.

→ Obr. **3** - **24**

Poznámka: Každý deň naplňte nádržku na vodu čerstvou, studenou, neperlivou vodou.

Tip: Na optimálne získanie kvality skladujte kávové zrná chladené a zatvorené.

Kávové zrná môžu byť niekoľko dní v zásobníku na zrnkovú kávu bez toho, aby stratili arómu.

6.2 Určenie tvrdosti vody

Správne nastavenie tvrdosti vody je dôležité, aby váš spotrebič včas ukázal, že je potrebné odvápnenie.

Tvrdosť vody možno zistiť pomocou priloženého testovacieho pásika alebo u miestneho dodávateľa vody.

1. Testovací pásik ponorte na chvíľu do čerstvej vody z vodovodu.
2. Testovací pásik nechajte odkvapkať.
3. Tvrdosť vody odčítajte podľa 1 minúta na testovacom pásiku.

Tabuľka zobrazuje priradenie stupňov k stupňom tvrdosti vody:

Stup eň	Nemecká stupnica tvrdosti v °dH	Celková tvrdosť v mmol/l
1	1 – 7	< 1,3
2	8 – 14	1,3 – 2,5
3	15 – 21	2,5 – 3,8
4 ¹	22 – 30	> 3,8

¹ Výrobné nastavenie

Poznámka: Keď máte v domácnosti nainštalované zariadenie na zmäkčovanie vody, môžete nastaviť "Odvápňov. zar.".

Tipy

- Nastavenia môžete kedykoľvek zmeniť.
→ "Základné nastavenia", Strana 23
- Keď je tvrdosť vody vyššia ako 21°dH (3,8 mmol/l), nádržku na vodu môžete naplniť prefiltrovanou vodou, aby ste znížili usadzovanie vodného kameňa v nádržke na vodu.

6.3 Vodný filter¹

Pomocou vodného filtra zabránite usadeninám vodného kameňa a znížite znečistenia vo vode.

Vloženie vodného filtra

POZOR!

Možné poškodenie spotrebiča usadeninami vodného kameňa.

- ▶ Včas vymeňte vodný filter.
- ▶ Vodný filter vymeňte najneskôr po 2 mesiace.
- ▶ Sledujte hlásenia na displeji.

1. Stlačte \odot .
2. Stlačte "Filter INTENZA" a postupujte podľa pokynov na displeji.

Výmena alebo odstránenie vodného filtra

Váš spotrebič môžete prevádzkovať aj bez vodného filtra.

1. Stlačte \odot .
2. Stlačte "Filter INTENZA".
3. Stlačte "Nahradiť" alebo "Odstrániť" a postupujte podľa pokynov na displeji.


Tipy

- Vymieňajte vodný filter aj z hygienických dôvodov.
- S vodným filtrom musíte váš spotrebič odvápnovať menej často.
- Ak používate vodný filter, získate kávové nápoje s plnšou chuťou.
- Pokiaľ ste spotrebič nepoužívali dlhší čas, napr. keď ste boli na dovolenke, pred použitím opláchnite použitý vodný filter, pričom pripravíte šálku horúcej vody.
- Vodný filter kúpite v obchode alebo cez zákaznícky servis.
→ "Prísľušenstvo", Strana 14

¹ V závislosti od vybavenia spotrebiča

6.4 Prvé uvedenie do prevádzky

Po pripojení elektrického prúdu vykonajte nastavenia pre prvé uvedenie do prevádzky. Prvé uvedenie do prevádzky sa objaví iba pri prvom zapnutí.

1. Zapnite spotrebič stlačením .
 2. Postupujte podľa pokynov na displeji.
- ✓ Texty na displeji vás prevedú programom.

Poznámky

- Ak chcete nastaviť Home Connect, postupujte podľa pokynov v aplikácii Home Connect.
→ "Nastavenie Home Connect", Strana 21
- Keď je zvolený "Demo režim", fungujú iba zobrazenia na displeji. Nemôžete si pripraviť nápoj ani spustiť program.

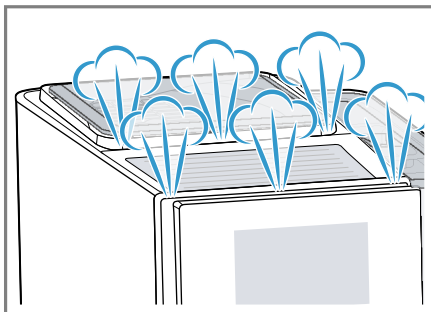
6.5 Všeobecné pokyny

Dodržiavajte pokyny, aby ste svoj spotrebič používali optimálne.

Poznámky

- Spotrebič je z výroby štandardne nastavený na optimálnu prevádzku.
- Mlecí mechanizmus je z výroby nastavený na optimálnu prevádzku. Keď sa káva vyrába iba po kvapkách alebo je prúd príliš tenký a má málo peny, môžete prispôbiť stupeň mletia počas procesu mletia kávy.
→ "Nastavenie stupňa mletia", Strana 18
- Počas prevádzky sa môžu na vetracích štrbinách a na kryte priehradky na tabletu tvoriť kvapky vody.

- Ak na spotrebiči určitý čas nevykonáte žiadnu činnosť, automaticky sa vypne. V základných nastaveniach môžete zmeniť čas trvania.
- Zo spotrebiča môže z technických dôvodov unikáť para.



- Prvý nápoj ešte nemá plnú arómu, keď:
 - Prvýkrát použijete spotrebič.
 - Vykonáte servisný program.
 - Dlhší čas nepoužívate spotrebič.
 Tento nápoj nepite.

Tip: Dlhodobu jemne pórovitú penu získate po uvedení spotrebiča do prevádzky a vydaní niekoľkých šálok.

7 Základná obsluha

7.1 Zapnite alebo vypnite spotrebič

- ▶ Stlačte .

Po zapnutí sa na displeji zobrazí logo. Pri zapnutí alebo vypnutí sa spotrebič automaticky prepláchne. Po vypnutí spotrebič na prečistenie vypustí paru do záchytnej misky. Keď je spotrebič pri zapnutí ešte teplý alebo pred vypnutím nebol pripravený žiadny nápoj, spotrebič sa neprepláchne.

7.2 Príprava nápoja

Naučte sa, ako si môžete pripraviť nápoj podľa svojho výberu.

VAROVANIE **Riziko obarenia!**

Čerstvo pripravené nápoje sú veľmi horúce.

- ▶ Nápoje v prípade potreby nechajte vychladnúť.
- ▶ Vyhnite sa kontaktu pokožky s unikajúcimi kvapalinami a parami.

Poznámky

- Pri niektorých nastaveniach sa káva pripravuje v niekoľkých krokoch. Počkajte na úplné dokončenie procesu.
- Keď si pripravujete nápoj s mliekom, vždy pripojte nádobu na mlieko naplnenú mliekom alebo adaptér na mlieko so škatuľou mlieka.
- Môžete pripojiť nádobu na mlieko alebo adaptér na mlieko iba vtedy, keď je namontovaný systém dávkovania mlieka s adaptérom a hadičkou v kryte výdaja nápoja.
- Nádoba na mlieko je špeciálne vyvinutá pre tento spotrebič. Používajte nádobu na mlieko výlučne v domácnosti a na uschovanie mlieka v chladničke.
- Keď systém dávkovania mlieka nie je vyčistený, môžu unikať malé množstvá mlieka pri príprave horúcej vody.

7.3 doubleShot a tripleShot

Váš spotrebič dvakrát alebo trikrát pomelie kávu.

Aby sa uvoľnili iba chutné a lahodné aromatické látky, spotrebič namelie a sparí kávové zrná ešte raz.

Čím dlhšie sa káva sparuje, tým viac horkých látok a neželaných aróm sa uvoľňuje. Horké látky a neželané arómy zhoršujú chuť a lahodnosť kávy.

Poznámka: Funkcie "doubleShot" a "tripleShot" závisia od zvolenej intenzity nápoja a veľkosti nápoja.

7.4 Príprava kávového nápoja s mliekom




Na základe príkladu sa dozviete, ako sa pripravuje Latte macchiato.

VAROVANIE **Riziko popálenia!**

Systém dávkovania mlieka sa veľmi zohreje.

- ▶ Nedotýkajte sa systému dávkovania mlieka.
- ▶ Horúci systém dávkovania mlieka nechajte pred dotykom vychladnúť.

Požiadavky

- Nádoba na mlieko alebo adaptér na mlieko je pripojený.
 - Nádoba na mlieko je naplnená mliekom alebo hadička adaptéra na mlieko je ponorená do mlieka.
1. Položte pohár pod výdaj nápoja.
 2. Stlačte "Klasika".
 3. Zvoľte a stlačte symbol nápoja pre Latte macchiato.
 - Na zmenu intenzity stlačte .
 - Na zmenu kapacity množstva stlačte .
 - Na zmenu podielu mlieka stlačte .
 4. Stlačte "Štart" a počkajte, kým sa proces ukončí.
 - Na úplné zastavenie prípravy nápoja stlačte "Stop".
 - Aby ste zastavili iba aktuálny krok prípravy, stlačte "Preskočiť".
- Systém dávkovania mlieka sa automaticky vyčistí po príprave krátkym prúdom pary.

Poznámky

- Keď asi po 30 sekundách zmeníte nastavenie, opustí spotrebič režim nastavenia.
- Spotrebič automaticky uloží nastavenia.



Tipy

- Šálky môžete pred prípravou aj predhriať horúcou vodou alebo pomocou ohrevu šálok¹.
- Namiesto mlieka môžete použiť aj rastlinné nápoje, napr. zo sóje.
- Kvalita mliečnej peny závisí od druhu použitého mlieka alebo rastlinného nápoja.

7.5 Príprava dvoch šálok naraz

V závislosti od vášho nápoja si môžete súčasne pripraviť 2 šálky.

Poznámka: Keď je aktívna funkcia "doubleShot" alebo "tripleShot", nie je možná funkcia prípravy dvoch šálok naraz.

1. Stlačte symbol pre požadovaný nápoj.
2. Stlačte .
- ✓ Displej zobrazí nastavenie .
3. Položte dve šálky pod jednotku vydávaj nápoja, jednu vľavo a druhú vpravo.
4. Stlačte "Štart".
Nápoj sa pripravuje v 2 krokoch. Zrná sa melú v 2 procesoch mletia.
- ✓ Nápoj sa sparí a následne natečie do šálok.
5. Počkajte, kým sa proces ukončí.

8 Mlynček na kávu

Spotrebič má nastaviteľný mlecí mechanizmus, pomocou ktorého môžete individuálne nastaviť stupeň mletia kávových zŕn.

8.1 Nastavenie stupňa mletia

Počas mletia zrnkovej kávy nastavte želaný stupeň mletia.

VAROVANIE **Riziko poranenia!**

Mlecí mechanizmus sa otáča.

- ▶ Nikdy nesiahajte do mlecieho mechanizmu.

POZOR!

Nebezpečenstvo poškodenia mlecieho mechanizmu. Neodborným nastavením stupňa mletia sa môže mlecí mechanizmus poškodiť.

- ▶ Stupeň mletia nastavujte iba pri spustenom mlecí mechanizme počas mletia kávy.
- ▶ Stupeň mletia nastavte v stupňoch otočným voličom.

Stupeň mletia	Nastavenie
Jemný stupeň mletia pre svetlo pražené zrná	Otočte otočný volič v protismere pohybu hodinových ručičiek.
Hrubý stupeň mletia pre tmavo pražené zrná	Otočte otočný volič v smere pohybu hodinových ručičiek.



¹ V závislosti od vybavenia spotrebiča

Stupeň mletia Nastavenie



Nastavenie stupňa mletia pôsobí až po druhej šálke kávy.

Tip: Keď sa káva vyrába iba po kvapkách, nastavte stupeň mletia na hrubší.


Keď je káva príliš slabá alebo má príliš málo peny, nastavte stupeň mletia na jemnejší.

9 Detská poisťka


Spotrebič je možné zablokovat' na ochranu detí pred obarením a popálením.

9.1 Aktivácia detskej poisťky

Požiadavka: Spotrebič je zapnutý.

- ▶ Stlačte  minimálne 3 sekundy.
- ✓ Detská poisťka je aktivovaná.

9.2 Deaktivácia detskej poisťky

- ▶ Stlačte  minimálne 3 sekundy.
- ✓ Detská poisťka je deaktivovaná.

10 Ohrev šálok¹

Vaše šálky môžete predhriať pomocou ohrevu šálok.

10.1 Aktivácia a deaktivácia ohrevu šálok¹

VAROVANIE **Riziko popálenia!**

Ohrev šálok¹ je veľmi horúci.

- ▶ Nikdy sa nedotýkajte horúceho ohrevu šálok¹.
- ▶ Horúci ohrev šálok¹ nechajte pred dotykom vychladnúť.

Tip: Na optimálne zahriatie šálok postavte šálky dnom na ohrev šálok¹.

11 Oblíbené položky

Uložte si nápoje s osobnými nastaveniami do vašich oblíbených položiek. Oblíbené položky si môžete označiť farbou. Oblíbená položka obsahuje nápoj s osobnými nastaveniami. Nastavenie môžete kedykoľvek zmeniť.

Poznámka: Na opustenie nastavení stlačte ← alebo spustíte výdaj nápoja.


11.1 Uloženie nápoja z výberu nápojov

1. Vyberte nápoj z "Klasika" alebo "coffeeWorld".
2. Vykonajte osobné nastavenia nápojov.
3. Stlačte "Oblíbená položka".
4. Zvoľte požadovanú farbu pre nápoj.
5. Stlačte "Uložiť".

11.2 Uloženie nápoja v ponuke

1. Stlačte "Oblíbené".

¹ V závislosti od vybavenia spotrebiča

2. Stlačte .
- ✓ Displej zobrazuje všetky dostupné nápoje.
3. Vyberte si požadovaný nápoj.
4. Vykonaajte osobné nastavenia nápojov.
5. Stlačte "Ďalej".
6. Zvoľte požadovanú farbu pre nápoj.
7. Stlačte "Uložiť".

11.3 Zmena nastavení nápojov

1. Stlačte "Oblíbené".
 2. Zvoľte nápoj a krátko ho stlačte.
 3. Zmeňte nastavenia nápojov.
 4. Stlačte "Prevziať".
- ✓ Nové nastavenia sú uložené.

11.4 Vymazanie obľúbenej položky

1. Stlačte "Oblíbené".
2. Vyberte si nápoj.
3. Stlačte nápoj minimálne na 3 sekúnd.
4. Potvrďte "Vymazať".

11.5 Zoradenie obľúbených položiek

1. Stlačte "Nastavenia".
2. Stlačte "Personalizácia".
3. Stlačte "Triedenie obľúbených položiek".
4. Zoradte obľúbené položky, napr. podľa názvu alebo farby.

12 Home Connect

Toto zariadenie je pripojiteľné k sieti. Pripojte svoj spotrebič k mobilnému koncovému zariadeniu, aby ste mohli ovládať funkcie prostredníctvom aplikácie Home Connect, prispôbiť základné nastavenia alebo monitorovať aktuálny prevádzkový stav. Služby Home Connect nie sú k dispozícii v každej krajine. Dostupnosť funkcie Home Connect závisí od dostupnosti služieb Home Connect vo vašej krajine. Príslušné informácie nájdete na: www.home-connect.com. Ak chcete používať Home Connect, najskôr nastavte pripojenie k domácej sieti Wi-Fi (Wi-Fi¹) a k aplikácii Home Connect.

Aplikácia Home Connect vás prevedie celým prihlasovacím procesom. Na vykonanie nastavení postupujte podľa pokynov v aplikácii Home Connect.

Tip: Dodržiavajte aj inštrukcie v aplikácii Home Connect.

Poznámky

- Rešpektujte bezpečnostné pokyny uvedené v tomto návode na obsluhu a zabezpečte, aby sa dodržiavali aj vtedy, keď spotrebič obsluhujete cez aplikáciu Home Connect.
→ "Bezpečnosť", Strana 8
- Ovládanie na spotrebiči má vždy prednosť. V tomto čase nie je možné ovládanie cez aplikáciu Home Connect.

¹ Wi-Fi je registrovaná ochranná známka obchodnej organizácie Wi-Fi Alliance.

12.1 Nastavenie aplikácie Home Connect

1. Nainštalujte aplikáciu Home Connect na mobilnom koncovom zariadení.



1

2. Spustíte aplikáciu Home Connect a vytvoríte prístup pre Home Connect.

Aplikácia Home Connect vás prevedie celým prihlasovacím procesom.

12.2 Nastavenie Home Connect

Požiadavky

- Aplikácia Home Connect je na mobilnom zariadení nastavená.
- Spotrebič má na mieste inštalácie príjem domácej siete WLAN (Wi-Fi).

1. Otvorte aplikáciu Home Connect a naskenujte nasledovný QR kód.



2. Postupujte podľa pokynov v aplikácii Home Connect.

12.3 Nastavenia Home Connect

Prispôbte Home Connect vašim potrebám.

Nastavenia Home Connect nájdete v základných nastaveniach vášho spotrebiča. Zobrazenie nastavení na displeji závisí od toho, či je nastavený Home Connect a či je spotrebič spojený s domácou sieťou.

¹ Apple App Store a logo Apple App Store sú ochranné známky spoločnosti Apple Inc. Google Play a logo Google Play sú ochranné známky spoločnosti Google LLC.

Prehľad nastavení Home Connect

Tu nájdete prehľad nastavení Home Connect a nastavení siete.

Základné nastavenie	Výber	Opis
WLAN pripojenie	Zap. Vyp.	Vypnite bezdrôtový modul počas dlhšej neprítomnosti alebo na šetrenie energie. Poznámka: Keď je spotrebič v pohotovosti pri zapojení v sieti, potrebuje max. 2 W.
Diaľkový štart	Zap. Vyp.	Zapnite a vypnite diaľkové spustenie na spotrebiči. Poznámka: Pomocou aplikácie Home Connect je možné iba vypnutie.
Pridať mobilné zariadenie	-	Prepojte spotrebič s aplikáciou "Home Connect" alebo doplnkovými účtami.
Informácie o sieti	-	Zobrazte informácie o sieti a spotrebiči.
Vymazať výrobné nastavenia	-	Poznámka: Bez pripojenia na sieť nie je možná obsluha prostredníctvom aplikácie "Home Connect".
Aktualizácia softvéru	-	Poznámka: Toto nastavenie je dostupné iba pri aktualizácii softvéru.

12.4 Diagnostika na diaľku

Zákaznícky servis sa prostredníctvom vzdialenej diagnostiky spojí s vaším spotrebičom, keď sa na zákaznícky servis obrátite s príslušnou požiadavkou, váš spotrebič bude spojený so serverom Home Connect a v krajine, v ktorej používate spotrebič, bude k dispozícii služba vzdialenej diagnostiky.

Tip: Ďalšie informácie a rady týkajúce sa dostupnosti vzdialenej diagnostiky vo vašej krajine nájdete v sekcii servisu a podpory lokálnej stránky: www.home-connect.com.

12.5 Ochrana osobných údajov

Dodržiavajte pokyny v súvislosti s ochranou osobných údajov. Prvým spojením vášho spotrebiča s domácou sieťou pripojenou na internet sprostredkuje váš spotrebič nasledovné kategórie údajov serveru Home Connect (prvá registrácia):

- Jednoznačné rozpoznanie spotrebiča (pozostávajúce z kľúčov spotrebiča, ako aj adresy MAC zabudovaného Wi-Fi komunikačného modulu).
- Bezpečnostný certifikát Wi-Fi komunikačného modulu (na informačno-technické zabezpečenie spojenia).

- Aktuálna verzia softvéru a hardvéru vášho domáceho spotrebiča.
- Stav prípadného predchádzajúceho vynulovania na výrobné nastavenia.


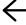
Táto prvá registrácia pripraví používanie funkcií Home Connect a je potrebná až v časovom okamihu, v ktorom chcete funkcie Home Connect využiť po prvý raz.

Poznámka: Berte do úvahy, že funkcie Home Connect je možné použiť iba v spojení s aplikáciou Home Connect. Informácie o ochrane údajov si môžete prezrieť v aplikácii Home Connect.

13 Základné nastavenia

Základné nastavenia spotrebiča môžete nastaviť podľa svojich potrieb a vyvolať si dodatočné funkcie.

13.1 Zmena základných nastavení

1. Stlačte .
- ✓ Displej zobrazí zoznam základných nastavení.
2. Zmeňte požadované základné nastavenie.
- ✓ Zariadenie automaticky uloží základné nastavenie.
3. Na opustenie základných nastavení stlačte .

13.2 Prehľad základných nastavení

Tu nájdete prehľad základných nastavení.

Nastavenie nápojov	Teplota sparovania	Nastavte teplotu sparovania.
	Poradie mlieka	Nastavte poradie mlieka a kávy.
	Latte macchiato – prestávka	Nastavte pauzu medzi mliekom a kávou.
	Resetovanie parametrov nápoja	Resetujte nastavenia nápojov.
Nastavenie spotrebiča	Ohrev šálok ¹	Zapnite alebo vypnite ohrev šálky ¹ .
	Automatické vypnutie	Nastavte čas trvania, po ktorom sa spotrebič vypne.
	Jas displeja	Nastavenie jas v stupňoch.
	Zvukové signály	<ul style="list-style-type: none"> ▪ Zapnutie a vypnutie zvukových signálov. ▪ Nastavenie hlasitosti.
	Tvrdosť vody	Nastavte tvrdosť vody.
	Jazyk	Nastavte jazyk.

¹ V závislosti od vybavenia spotrebiča

	Výrobné nastavenia	Resetujte spotrebič na výrobné nastavenie.
Personalizácia	Prevádzka po zapnutí	Nastavte zobrazenie na displeji pre "Oblíbené", "Klasika" alebo "coffee-World".
	Zoradenie obľúbených položiek	Stanovte poradie obľúbených položiek.
Home Connect	Informácie o Home Connect	→ " <i>Nastavenie Home Connect</i> ", <i>Strana 21</i>
Informácie o spotrebiči	Počítadlo nápojov	Zobrazte počet pripravených nápojov.
	Informácie o čistení	Zobrazte čas trvania po ďalšiu výmenu vodného filtra alebo po štart servisného programu.
	Informácie o verzii	Zobrazte informácie o sieti a spotrebiči.
	Informácie o licencií	Zobrazte text licencie FOSS.
	Prevádzkový režim na demonštračné účely	Zapnite alebo vypnite "Demo režim".
¹ V závislosti od vybavenia spotrebiča		

14 Čistenie a údržba

Aby váš spotrebič zostal dlhodobo pekný a funkčný, starostlivo ho čistite a starajte sa oň.

14.1 Vhodnosť do umývačky riadu

Tu nájdete prehľad konštrukčných dielov, ktoré môžete umývať v umývačke riadu.

POZOR!

Niektoré časti sú citlivé na teploty a môžu sa pri umývaní v umývačke riadu poškodiť.

- ▶ Dodržiavajte návod na obsluhu umývačky riadu.

- ▶ V umývačke riadu umývajte len niektoré časti.
- ▶ Používajte iba programy, ktoré nezohrievajú komponenty nad 60 °C.

Vhodné: 

- Záchytná miska
 - Odkvapkávací plech
 - Nádoba na kávovú usadeninu
 - Mechanický indikátor stavu naplnenia
- Systém dávkovania mlieka s adaptérom
- Nádoba na mlieko s krytom

Nevhodné: 

- Nádržka na vodu
- Kryt nádržky na vodu
- Varná jednotka
- Kryt výdaja nápoja

14.2 Čistiace prostriedky

Používajte iba vhodné čistiace prostriedky.

POZOR!

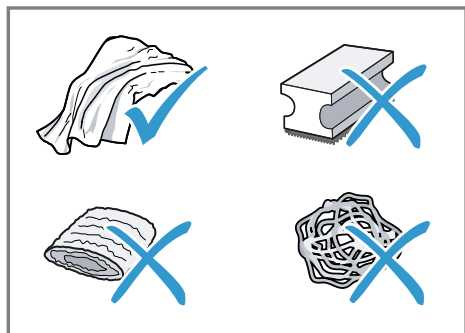
Nevhodné čistiace prostriedky môžu poškodiť povrch spotrebiča.

- ▶ Nepoužívajte agresívne alebo abrazívne čistiace prostriedky.
- ▶ Nepoužívajte čistiace prostriedky s obsahom alkoholu alebo liehu.
- ▶ Nepoužívajte tvrdé drôtenky alebo čistiace špongie.

Nevhodné umývacie a odvápnovacie prostriedky môžu poškodiť spotrebič.

- ▶ Na odvápnenie nepoužívajte čistú kyselinu citrónovú, ocot ani prostriedky na báze octu.
- ▶ Nepoužívajte prostriedok na odstraňovanie vodného kameňa s obsahom kyseliny fosforečnej.
- ▶ Používajte iba odvápnovacie a čistiace tablety určené špeciálne pre tento spotrebič.

→ "Príslušenstvo", Strana 14



Tipy

- Nové penové utierky dôkladne premyte, aby ste odstránili prípadné zachytené soli. Soly môžu zapríčiniť jemnú hrdzu na povrchoch z nehrdzavejúcej ocele.
- Vždy okamžite odstráňte zvyšky vodného kameňa, kávy, mlieka, čistiacich a odvápnovacích roztokov, aby ste zabránili tvorbe korózie.

14.3 Čistenie spotrebiča

VAROVANIE

Riziko zásahu elektrickým prúdom!

Vniknutá vlhkosť môže spôsobiť úraz elektrickým prúdom.

- ▶ Spotrebič ani napájací kábel nikdy neponárajte do vody.
- ▶ Na konektor spotrebiča nesmie pretiecť voda.
- ▶ Na čistenie spotrebiča nepoužívajte parný čistič ani vysokotlakový čistič.

VAROVANIE

Riziko popálenia!

Niektoré časti spotrebiča sú veľmi horúce.

- ▶ Nikdy sa nedotýkajte horúcich častí spotrebiča.
- ▶ Predtým ako sa dotknete horúcich častí, nechajte spotrebič vychladnúť.

1. Kryt, povrchy s vysokým leskom a ovládacie pole čistite priloženou utierkou z mikrovlákna.
2. Výpustný systém vyčistite po príprave nápoja mäkkou vlhkou utierkou.
3. Nádržku na vodu vypláchnite čistou, čerstvou vodou.
4. Keď sa spotrebič nepoužíval dlhší čas, ako napr. počas dovolenky, spotrebič kompletne vyčistite a to vrátane pohyblivých častí ako napr. varnej jednotky alebo nádržky na vodu.

Poznámka: Spotrebič sa začne oplachovať automaticky, keď ho zapnete v studenom stave alebo keď ho vypnete po príprave kávy. Sústava sa teda čistí sama.

14.4 Čistenie záchytnej misky a nádoby na kávovú usadeninu

Záchytnú misku a nádobu na kávovú usadeninu denne vyprázdňte a vyčistite, aby ste zabránili usadeninám. Dodržte obrazový návod na začiatku tohto návodu.

→ Obr. **25** - **26**

14.5 Čistenie nádoby na mlieko

Z hygienických dôvodov pravidelne čistite nádobu na mlieko. Nádobu na mlieko môžete umývať v umývačke riadu. Dodržte obrazový návod na začiatku tohto návodu.

→ Obr. **17** - **18**

Prehľad servisných programov

Tu nájdete prehľad servisných programov.

Poznámka: Úvodná obrazovka zobrazí zostávajúci počet nápojov do vykonania programu a čas trvania.

14.6 Servisné programy

Keď použijete vodný filter alebo ho odstránite, alebo pokiaľ chcete poriadne vyčistiť váš spotrebič, použite servisné programy. Váš spotrebič vám ohlásí, keď je potrebné, aby ste vykonali servisný program, napr. Čistenie.

POZOR!

Nesprávne alebo neskoré čistenie a odvápnenie môže spotrebič poškodiť.


- Okamžite vykonajte proces odvápnenia.
- Do priehradky na tablety dajte iba čistiace tablety.
- Do priehradky na tablety nedávajte odvápnovacie tablety ani iné prostriedky.

Poznámky

- Displej zobrazí, do akej miery proces pokročil.
- Ak je váš spotrebič zablokovaný, môžete ho zase obsluhovať až po úspešnom procese odvápnenia.

Tip: Pri automatickom procese umývania varnú jednotku vyberte a pravidelne ju čistite.

Použitie servisných programov

1. Stlačte .
 2. Stlačte symbol pre požadovaný program.
- ✓ Texty na displeji vás prevedú programom.

	Filter INTENZA	Vložte, vymeňte alebo odoberte vodný filter.
	Čistenie mliečneho syst.	Automaticky opláchnite systém dávkovania mlieka.
	calc'nClean	Skombinujte čistenie a odvápnenie. Vyčistíte vedenia od zvyškov vodného kameňa a kávy.
	Čistenie	Vyčistenie vedení od zvyškov kávy.
	Odvápnenie	Vyčistenie vedení od zvyškov vodného kameňa.
	Čistenie varnej jednotky	Displej zobrazí po krokoch optimálne čistenie varnej jednotky.
	Čistenie výpustu na nápoje	Displej zobrazí po krokoch optimálne čistenie výpustu.
	Ochrana pred zamrznutím	Vyprázdňte vedenia na ochranu spotrebiča pri preprave alebo skladovaní.
	Špeciálne oplachovanie	Keď sa servisný program preruší, napr. v dôsledku výpadku prúdu, spotrebič sa automaticky prepláchnie. Potom je spotrebič znovu pripravený na prevádzku.

Tipy

- Keď spustíte programy "Odvápnenie" alebo "calc'nClean", pripravte si nádobu s kapacitou aspoň 1 l.
- Keď použijete vodný filter, predĺži sa časový interval, kým bude potrebné vykonať servisný program.
- Môžete zhrnúť "Odvápnenie" a "Čistenie" cez servisný program "calc'nClean".

15 Odstránenie porúch

Menšie poruchy na vašom spotrebiči môžete odstrániť sami. Pred kontaktovaním zákazníckeho servisu použite informácie o riešení problémov. Tým sa vyhnete zbytočným nákladom.

VAROVANIE

Riziko zásahu elektrickým prúdom!

Neodborné opravy sú nebezpečné.

- ▶ Spotrebič môže opravovať iba príslušne vyškolený personál.
- ▶ Pri oprave spotrebiča sa smú používať len originálne náhradné súčiastky.
- ▶ Keď sa poškodí sieťový prípojný kábel tohto spotrebiča, musí ho vymeniť výrobca alebo jeho zákaznícky servis alebo podobne kvalifikovaná osoba, aby sa zabránilo ohrozeniam.

Porucha	Príčina a riešenie problémov
Spotrebič už nereaguje.	Spotrebič má poruchu. <ol style="list-style-type: none"> 1. Vyťahnite sieťovú zástrčku a počkajte 60 sekúnd. 2. Zastrčte sieťovú zástrčku.
Home Connect nefunguje správne.	Sú možné rôzne príčiny. <ul style="list-style-type: none"> ▶ Choďte na www.home-connect.com.
Spotrebič vydáva iba vodu, žiadnu kávu.	Prázdny zásobník na zrnkovú kávu nebol spotrebičom zistený. <ul style="list-style-type: none"> ▶ Nasypte zrnká kávy.
	Šachta na kávu vo varnej jednotke je upchaná. <ul style="list-style-type: none"> ▶ Vyčistite sparovaciu jednotku.
	Kávové zrnká sú príliš olejovité a nepadajú do mliečieho mechanizmu. <ul style="list-style-type: none"> ▶ Ľahko poklepte na zásobník na zrnkovú kávu. ▶ Zmeňte typ kávy. ▶ Nepoužívajte olejové druhy zrn. ▶ Vlhko utierkou vyčistite prázdny zásobník na zrnkovú kávu.
	Varná jednotka nie je vložená správne. <ol style="list-style-type: none"> 1. Skontrolujte, či je sparovacia jednotka správne nasadená a pevne zablokovaná. 2. Posuňte červenú páku hore doľava. 3. Nasadte kryt sparovacieho priestoru.
Spotrebič nevydáva mliečnu penu.	Systém dávkovania mlieka je znečistený. <ul style="list-style-type: none"> ▶ Mliečny systém vyčistite v umývačke riadu.
	Mliečna trubička sa neponára do mlieka. <ul style="list-style-type: none"> ▶ Použite väčšie množstvo mlieka.

Porucha	Príčina a riešenie problémov
Spotrebič nevydáva mliečnu penu.	<ul style="list-style-type: none"> ▶ Skontrolujte, či sa mliečna trubička ponára do mlieka.
	<p>Spotrebič je veľmi zanesený vodným kameňom.</p> <ul style="list-style-type: none"> ▶ Odvápňte spotrebič.
Systém dávkovania mlieka nenasáva mlieko.	<p>Systém dávkovania mlieka nie je zložený správne.</p> <ul style="list-style-type: none"> ▶ Správne zložte systém dávkovania mlieka.
	<p>Poradie pripojenia nádoby na mlieko a systému dávkovania mlieka je nesprávne.</p> <ul style="list-style-type: none"> ▶ Najprv nasadzte systém dávkovania mlieka do výpuste a potom nasadzte nádobu na mlieko.
	<p>Mliečna trubička sa neponára do mlieka.</p> <ul style="list-style-type: none"> ▶ Použite väčšie množstvo mlieka. ▶ Skontrolujte, či sa mliečna trubička ponára do mlieka.
Mliečna pena je príliš studená.	<p>Mlieko je príliš studené.</p> <ul style="list-style-type: none"> ▶ Používajte vlažné mlieko.
Spotrebič nevydáva horúcu vodu.	<p>Systém dávkovania mlieka je znečistený.</p> <ul style="list-style-type: none"> ▶ Mliečny systém vyčistite v umývačke riadu.
Systém dávkovania mlieka je možné montovať alebo demontovať.	<p>Poradie montáže je nesprávne.</p> <ul style="list-style-type: none"> ▶ Pripojte najprv systém dávkovania mlieka a potom pripojte nádobu na mlieko. Pri demontáži odoberte najprv nádobu na mlieko a potom systém dávkovania mlieka.
Spotrebič nevydáva nápoj.	<p>Vo vodnom filtri je vzduch.</p> <ol style="list-style-type: none"> 1. Ponárajte vodný filter s otvorom nahor do vody do vtedy, kým sa neprestanú vytvárať vzduchové bubliny. 2. Znovu nasadzte filter. <ul style="list-style-type: none"> ▶ Rovno a pevne zatlačte vodný filter dolu do nádržky na vodu.
	<p>Zvyšky odvápňovacieho prostriedku upchávajú nádržku na vodu.</p> <ol style="list-style-type: none"> 1. Odoberte nádržku na vodu. 2. Poriadne vyčistite nádržku na vodu.
Vo vnútri na dne spotrebiča sa nachádza kvapkajúca voda.	<p>Záchytná miska bola vybratá príliš skoro.</p> <ul style="list-style-type: none"> ▶ Po výdaji posledného nápoja počkajte niekoľko sekúnd, kým vyberiete odkvapkávacu misku.

Porucha	Príčina a riešenie problémov
Spracovacia jednotka nie je možné vybrať.	<p>Blokovanie nie je možné uvoľniť, sparovacia jednotka je zaseknutá.</p> <ul style="list-style-type: none"> ▶ Vypnite spotrebič a po 3 minútach ho znovu zapnite.
Mlynček na kávu sa nespustí.	<p>Spotrebič je príliš horúci.</p> <ol style="list-style-type: none"> 1. Odpojte spotrebič zo siete. 2. Počkajte 1 hodina, aby sa spotrebič vychladil.
Mlecí mechanizmus nemelie zrná napriek naplnenému zásobníku na zrnkovú kávu.	<p>Kávové zrnká sú príliš olejovité a nepadajú do mlecieho mechanizmu.</p> <ul style="list-style-type: none"> ▶ Ľahko poklepte na zásobník na zrnkovú kávu. ▶ Zmeňte typ kávy. ▶ Nepoužívajte olejové druhy zrn. ▶ Vlhko utierkou vyčistite prázdny zásobník na zrnkovú kávu.
Výrazne kolísavá kvalita kávy mliečnej peny.	<p>Spotrebič je zanesený vodným kameňom.</p> <ul style="list-style-type: none"> ▶ Odvápňte spotrebič.
Kolísavá kvalita mliečnej peny.	<p>Kvalita mliečnej peny závisí od použitého typu mlieka alebo rastlinnej alternatívy.</p> <ul style="list-style-type: none"> ▶ Optimalizujte výsledok výberom mlieka alebo rastlinným druhom nápoja.
Káva sa nevydáva alebo sa vydáva iba po kvapkách.	<p>Stupeň mletia je príliš jemný.</p> <ul style="list-style-type: none"> ▶ Nastavte stupeň mletia na hrubší. → "Nastavenie stupňa mletia", Strana 18
Nastavená kapacita množstva sa nedosiahla.	<p>Spotrebič je veľmi zanesený vodným kameňom.</p> <ul style="list-style-type: none"> ▶ Odvápňte spotrebič. <p>Vo vodnom filtri je vzduch.</p> <ol style="list-style-type: none"> 1. Ponárajte vodný filter s otvorom nahor do vody do vtedy, kým sa neprestanú vytvárať vzduchové bubliny. 2. Znovu nasadíte filter.
	<p>Spotrebič je znečistený.</p> <ul style="list-style-type: none"> ▶ Vyčistite sparovacia jednotku. ▶ Odvápňte a vyčistite spotrebič.
Káva nemá penu.	<p>Druh kávy nie je optimálny.</p> <ul style="list-style-type: none"> ▶ Použite druh kávy s väčším podielom zrn Robusta. ▶ Používajte zrná s tmavším pražením.
	<p>Zrnková káva už nie je čerstvo upražená.</p> <ul style="list-style-type: none"> ▶ Použite čerstvú zrnkovú kávu.
	<p>Stupeň mletia nie je prispôsobený kávovým zrnám.</p>

Porucha	Príčina a riešenie problémov
Káva nemá penu.	<ul style="list-style-type: none"> ▶ Nastavte stupeň mletia na jemnejší. → "Nastavenie stupňa mletia", Strana 18
Káva je príliš kyslá.	<p>Stupeň mletia je nastavený na príliš hrubý.</p> <ul style="list-style-type: none"> ▶ Nastavte stupeň mletia na jemnejší. → "Nastavenie stupňa mletia", Strana 18 <p>Druh kávy nie je optimálny.</p> <ul style="list-style-type: none"> ▶ Použite druh kávy s väčším podielom zrn Robusta. ▶ Používajte zrná s tmavším pražením.
Káva je príliš horká.	<p>Stupeň mletia je príliš jemný.</p> <ul style="list-style-type: none"> ▶ Nastavte stupeň mletia na hrubší. → "Nastavenie stupňa mletia", Strana 18 <p>Druh kávy nie je optimálny.</p> <ul style="list-style-type: none"> ▶ Zmeňte typ kávy.
Káva chutí ako spálená.	<p>Stupeň mletia je príliš jemný.</p> <ul style="list-style-type: none"> ▶ Nastavte stupeň mletia na hrubší. → "Nastavenie stupňa mletia", Strana 18 <p>Druh kávy nie je optimálny.</p> <ul style="list-style-type: none"> ▶ Zmeňte typ kávy. <p>Nastavenie teploty kávy je príliš vysoké.</p> <ul style="list-style-type: none"> ▶ Nastavte teplotu kávy na nižšiu.
Kávová usadenina nie je kompaktná a je príliš vlhká.	<p>Stupeň mletia nie je nastavený optimálne.</p> <ul style="list-style-type: none"> ▶ Nastavte stupeň mletia na hrubší alebo jemnejší. → "Nastavenie stupňa mletia", Strana 18 <p>Kávové zrnká sú príliš olejovité.</p> <ul style="list-style-type: none"> ▶ Použite iný druh zrnkovej kávy.
Na displeji sa zobrazí "Nasadte varnú jednotku."	<p>Kryt je nesprávne vložený.</p> <ol style="list-style-type: none"> 1. Skontrolujte, či je sparovacia jednotka správne nasadená a pevne zablokovaná. 2. Posuňte červenú páku hore doľava. 3. Nasadte kryt sparovacieho priestoru.
Objaví sa zobrazenie na displeji "Naplníte zásobník na vodu." napriek tomu, že je nádržka na vodu plná.	<p>Nádržka na vodu je nesprávne vložená.</p> <ul style="list-style-type: none"> ▶ Nádržku na vodu vložte správne. <p>V nádržke na vodu je sýtená voda.</p> <ul style="list-style-type: none"> ▶ Nádržku na vodu naplňte čerstvou vodou z vodovodu. <p>Plaváček v nádržke na vodu sa nehýbe.</p> <ol style="list-style-type: none"> 1. Odoberte nádržku na vodu. 2. Poriadne vyčistite nádržku na vodu. <p>Nový vodný filter nebol opláchnutý podľa návodu.</p>

Porucha	Príčina a riešenie problémov
Objaví sa zobrazenie na displeji "Naplníte zásobník na vodu." napriek tomu, že je nádržka na vodu plná.	<ol style="list-style-type: none"> 1. Opláchnite vodný filter podľa návodu. 2. Uvedte vodný filter do prevádzky.
	<p>Vo vodnom filtri je vzduch.</p> <ol style="list-style-type: none"> 1. Ponárajte vodný filter s otvorom nahor do vody do- vtedy, kým sa neprestanú vytvárať vzduchové bubli- ny. 2. Znovu nasadte filter.
	<p>Vodný filter je starý.</p> <ul style="list-style-type: none"> ▶ Vložte nový vodný filter.
	<p>Usadeniny vodného kameňa v nádržke na vodu upchávajú systém.</p> <ol style="list-style-type: none"> 1. Poriadne vyčistite nádržku na vodu. 2. Spustite program odvápnenie.
Objaví sa zobrazenie na displeji "Vyčistite varnú jednotku."	<p>Sparovacia jednotka je znečistená.</p> <ul style="list-style-type: none"> ▶ Vyčistite sparovaciu jednotku.
	<p>Mechanizmus sparovacej jednotky ide ťažko.</p> <ul style="list-style-type: none"> ▶ Vyčistite sparovaciu jednotku.
Objaví sa zobrazenie na displeji "Nadmerné alebo nedostatočné napätie".	<p>Existujú problémy pri napájaní.</p> <ul style="list-style-type: none"> ▶ Prevádzkujte spotrebič iba pri 220 – 240 V.
Objaví sa zobrazenie na displeji "Chyba vo vodnom systéme. Re- štartujte zariadenie."	<p>Spotrebič má poruchu.</p> <ol style="list-style-type: none"> 1. Vytiahnite sieťovú zástrčku a počkajte 60 sekúnd. 2. Zastrčte sieťovú zástrčku.
Zobrazenie na displeji "Spustite program calc'nClean!" sa obja- vuje veľmi často.	<p>Demineralizovaná voda obsahuje malé množstvá vod- ného kameňa.</p> <ol style="list-style-type: none"> 1. Vložte nový vodný filter. 2. Nastavte príslušnú tvrdosť vody.
	<p>Použil sa nesprávny odvápnovací prostriedok alebo ho je príliš málo.</p> <ul style="list-style-type: none"> ▶ Na odvápnenie používajte výlučne vhodné tablety.
	<p>Servisný program nie je vykonaný úplne.</p> <ul style="list-style-type: none"> ▶ Spustite servisný program "Špeciálne oplachova- nie". <p>→ "Servisné programy", Strana 26</p>

16 Preprava, skladovanie a likvidácia

16.1 Aktivácia ochrany pred mrazom

Chráňte váš spotrebič pred pôsobením mrazu pri preprave alebo pri skladovaní.

POZOR!

Zvyšky kvapaliny v spotrebiči môžu pri preprave alebo skladovaní poškodiť spotrebič.

► Pred prepravou alebo skladovaním vyprázdňte systém vedení.

1. Vykonanie programu "Ochrana pred zamrznutím".
2. Odpojte spotrebič od elektrickej siete.

16.2 Likvidácia starého spotrebiča

Ekologickou likvidáciou môžu byť znova využité cenné suroviny.

1. Odpojte sieťovú zástrčku napájacieho kábla.
2. Odrežte napájací kábel.
3. Spotrebič zlikvidujte ekologickým spôsobom.

O aktuálnych spôsoboch likvidácie sa informujte u vášho špecializovaného predajcu alebo u orgánov obecnej, príp. mestskej správy.



Tento spotrebič je označený v súlade s európskou smernicou 2012/19/EÚ o nakladaní s použitými elektrickými a elektronickými zariadeniami (waste electrical and electronic equipment - WEEE).

Táto smernica stanoví jednotný európsky (EÚ) rámec pre spätný odber a recyklovanie použitých zariadení.

17 Zákaznícky servis

Originálne náhradné súčiastky, ktoré sú relevantné pre funkčnosť spotrebiča a spĺňajú nariadenie o ekodizajne, vám poskytne náš zákaznícky servis v období minimálne 7 rokov od uvedenia spotrebiča na trh v Európskom hospodárskom priestore.

Poznámka: Využívanie zákazníckeho servisu je bezplatné v rámci záruky výrobcu.

Podrobné informácie o záručnej lehote a záručných podmienkach vo vašej krajine vám poskytne zákaznícky servis alebo predajca, prípadne ich nájdete na našom webe.

Keď kontaktujete zákaznícky servis, potrebujete číslo výrobku (E-Nr.) a výrobné číslo (FD) a sériové číslo (Z-Nr.) vášho spotrebiča. Kontaktné údaje zákazníckeho servisu nájdete v priloženom adresári zákazníckej služby alebo na našej webovej stránke.

17.1 Číslo výrobku (E-Nr.), výrobné číslo (FD) a sériové číslo (Z-Nr.)

Číslo výrobku (E-Nr.), výrobné číslo (FD) a sériové číslo (Z-Nr.) nájdete na typovom štítku spotrebiča.

Ak chcete rýchlo vyhľadať údaje o spotrebiči a telefónne číslo zákazníckeho servisu, môžete si údaje poznačiť.

18 Technické údaje

Napätie	220– 240 V ~
Frekvencia	50 Hz
Menovitý príkon	1500 W
Maximálny tlak statického čerpadla	20 bar
Maximálna kapacita nádržky na vodu (bez filtra)	2,6 l
Maximálna kapacita zásobníka na zrnkovú kávu	350 g
Dĺžka napájacieho kábla	100 cm
Výška spotrebiča	38 cm
Šírka spotrebiča	30 cm
Hĺbka spotrebiča	46,7 cm
Hmotnosť prázdneho spotrebiča	9 kg
Typ mliecieho mechanizmu	Keramický

Tento produkt obsahuje svetelné zdroje triedy energetickej účinnosti D a F. Svetelné zdroje sú dostupné ako náhradný diel a vymieňať ich môže len na to vyškolený personál.

18.1 Informácie k voľne dostupnému softvéru a open source softvéru

Tento produkt obsahuje softvérové komponenty, ktoré sú podľa autor-ských práv licencované ako voľne dostupné softvéry alebo open source softvéry.

Príslušné licenčné informácie sú uložené na domácom spotrebiči. Prístup k príslušným licenčným informáciám je možný aj prostredníctvom aplikácie Home Connect: „Profil -> Právne pokyny -> Licenčné informácie“.¹ Licenčné informácie si môžete stiahnuť na webovej stránke produktu. (Na webovej stránke produktu vyhľadávajte podľa modelu spotrebiča a ďalších dokumentov.) Inou možnosťou je, že o príslušné informácie požiadate na adrese ossrequest@bshg.com alebo BSH Hausgeräte GmbH, Carl-Wery-Str. 34, D-81739 Mníchov.

Na požiadanie dostanete k dispozícii zdrojový kód.

Svoju žiadosť pošlite na adresu ossrequest@bshg.com alebo BSH Hausgeräte GmbH, Carl-Wery-Str. 34, D-81739 Mníchov.

Predmet: „OSSREQUEST“

Poplatok za spracovanie vašej žiadosti vám vystavíme formou faktúry. Táto ponuka platí tri roky odo dňa nákupu, resp. minimálne po dobu, počas ktorej ponúkame podporu a náhradné diely na príslušný spotrebič.

19 Vyhlásenie o zhode


Týmto BSH Hausgeräte GmbH vyhlasuje, že spotrebič s funkčnosťou Home Connect je v zhode so základnými požiadavkami, ako aj ostatnými príslušnými ustanoveniami smernice 2014/53/EU.

Podrobné RED vyhlásenie o zhode nájdete na internete na siemens-home.bsh-group.com na produktovej stránke vášho spotrebiča medzi doplnkovými dokumentmi.

¹ V závislosti od vybavenia spotrebiča



Pásmo 2,4 GHz (2 400 –
2 483,5 MHz): max. 100 mW
Pásmo 5 GHz (5150 – 5350 MHz +
5470 – 5725 MHz): max. 200 mW

	BE	BG	CZ	DK	DE	EE	IE	EL	ES
	FR	HR	IT	CY	LI	LV	LT	LU	HU
	MT	NL	AT	PL	PT	RO	SI	SK	FI
	SE	NO	CH	TR	IS	UK (NI)			

5 GHz WLAN (Wi-Fi): len na použitie vo vnútorných priestoroch.

AL	BA	MD	ME	MK	RS	UK	UA
----	----	----	----	----	----	----	----

5 GHz WLAN (Wi-Fi): len na použitie vo vnútorných priestoroch.

SK Vyrobita spoločnosť BSH Hausgeräte GmbH v rámci licencie ochrannej známky spoločnosti Siemens AG

BSH Hausgeräte GmbH

Carl-Wery-Straße 34

81739 München, GERMANY

siemens-home.bsh-group.com



8001251021

(030620)

sk