



BOSCH



Register your
new device on
MyBosch now and
get free benefits:
**[bosch-home.com/
welcome](https://www.bosch-home.com/welcome)**

Hand mixer

MFQ36...

[cs]	Návod k obsluze	Ruční šlehač	10
[sk]	Návod na používanie	Ručný šľahač	14

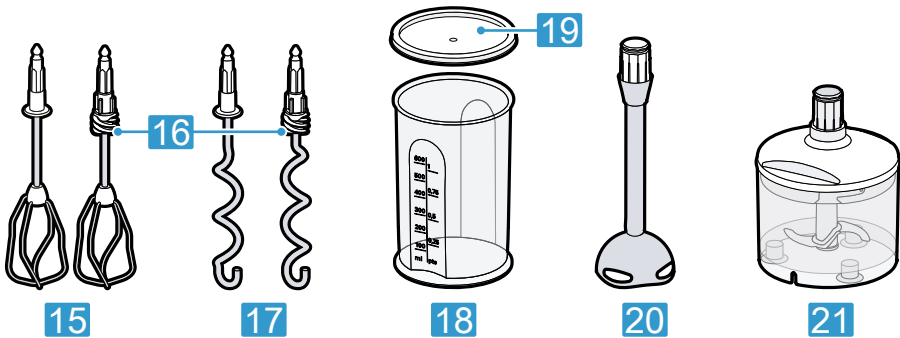
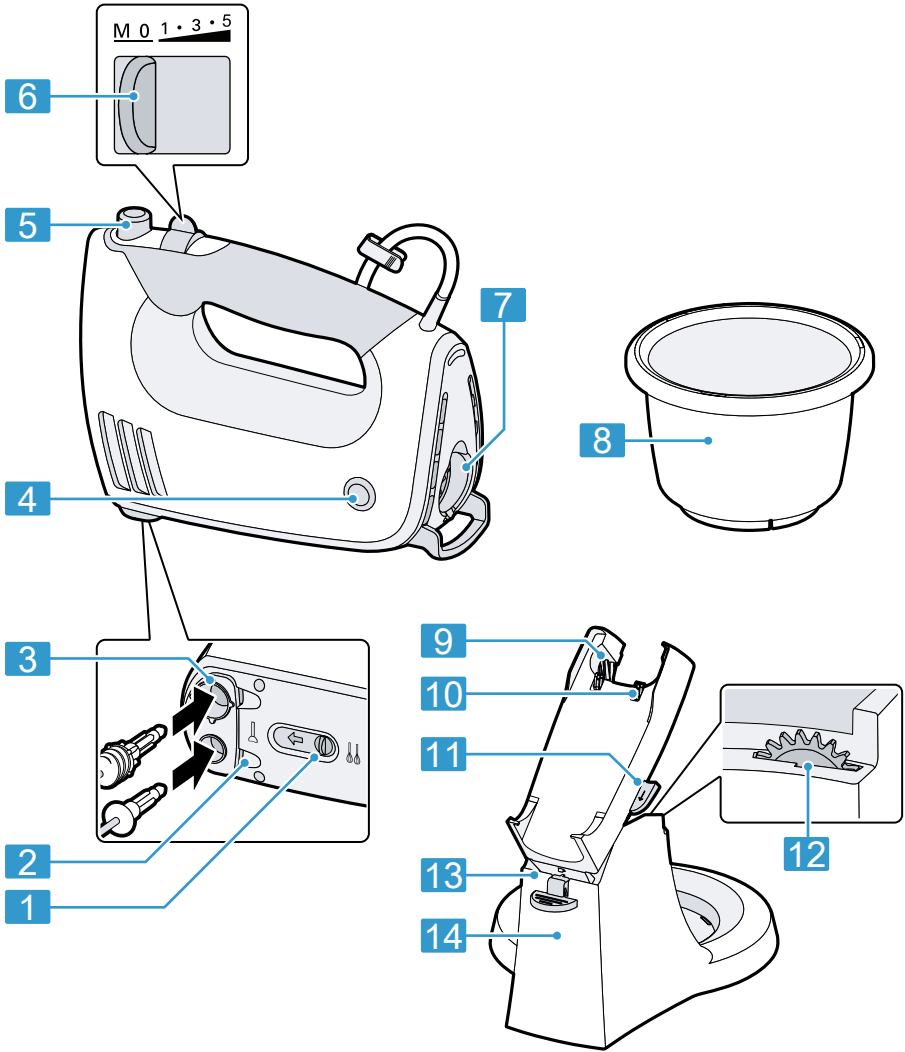


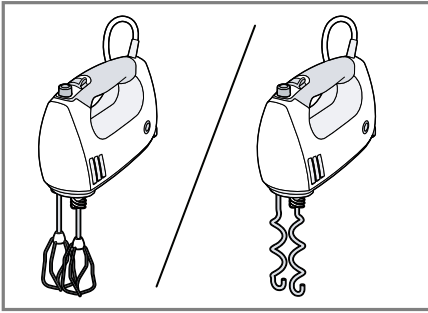
<https://digitalguide.bsh-group.com?mat-no=8001242183>



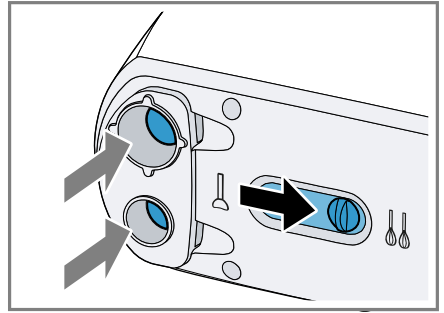
[cs] Pro další informace k používání načtete QR kód nebo navštívte webovou stránku. Tam najdete další informace ke spotřebiči nebo příslušenství.

[sk] Naskenujte QR kód alebo navštívte webovú stránku, aby ste sa dozvedeli rozšírené informácie o používaní. Tam nájdete ďalšie informácie o vašom spotrebiči alebo príslušenstve.

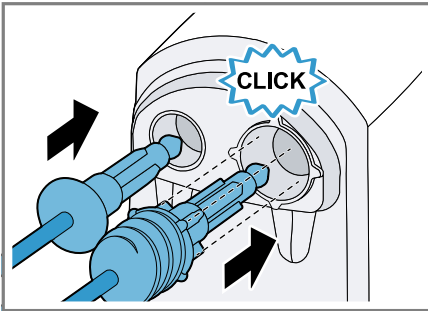




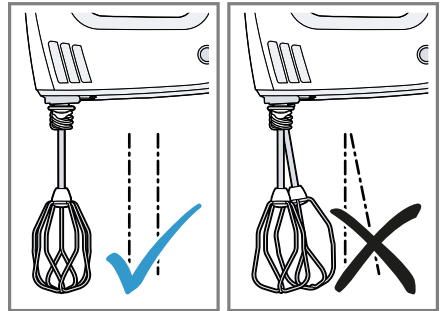
2



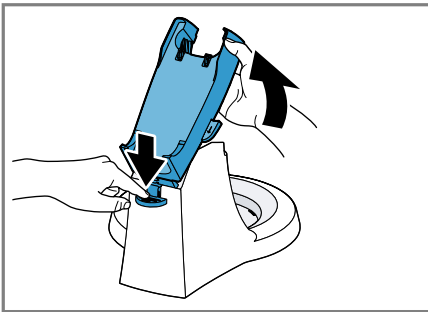
3



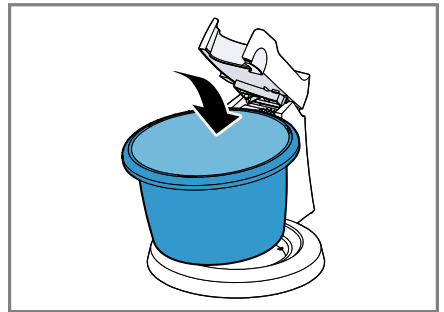
4



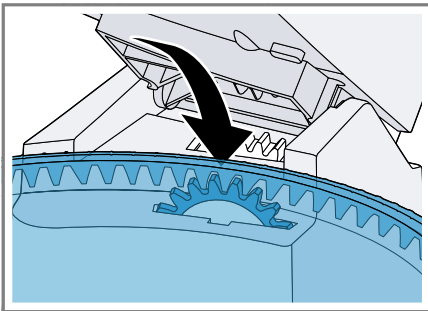
5



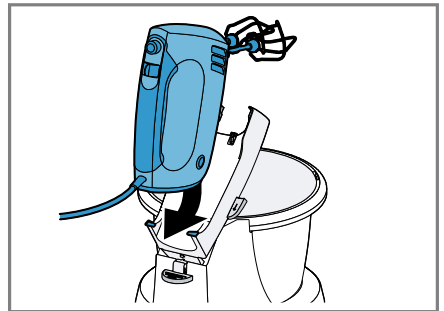
6



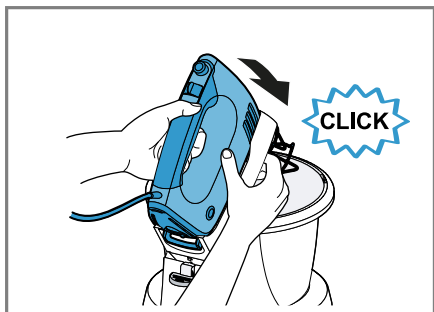
7



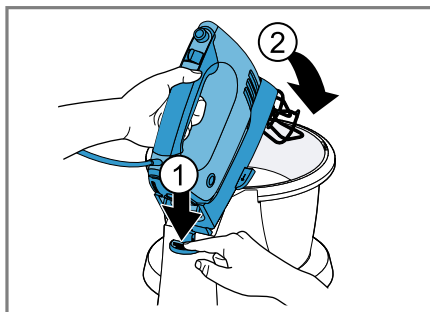
8



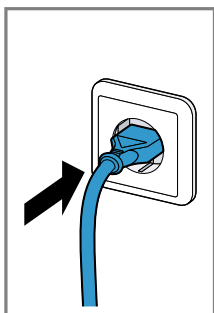
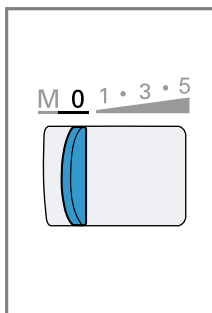
9



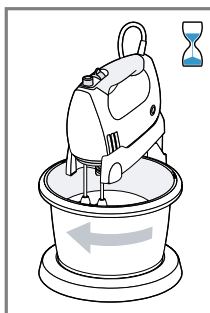
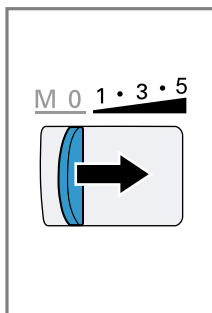
10



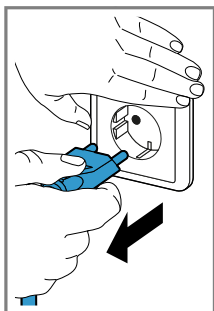
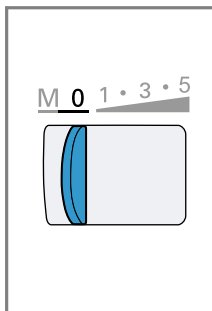
11



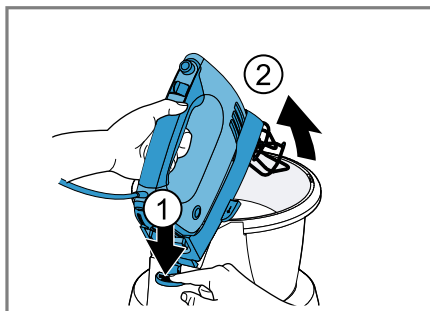
12



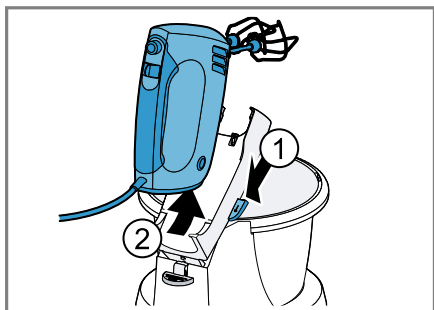
13



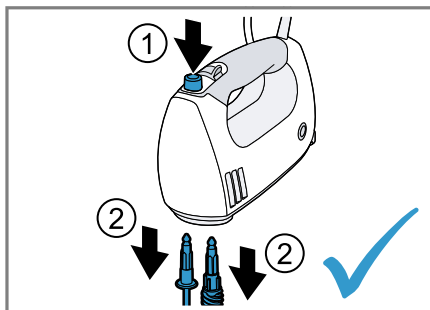
14



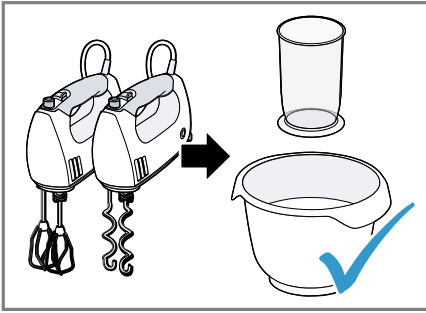
15



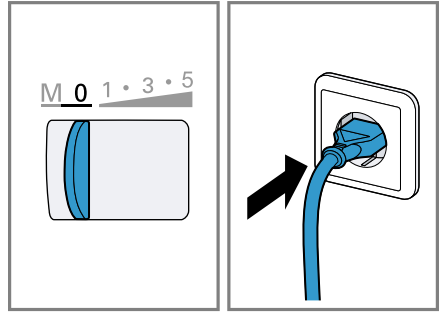
16



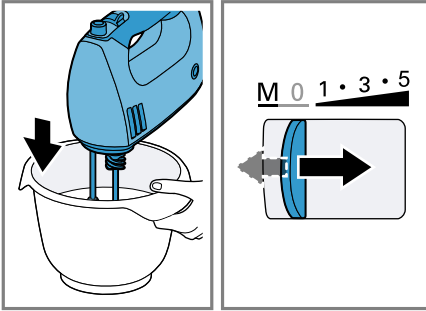
17



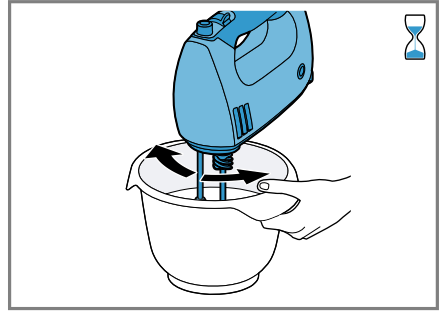
18



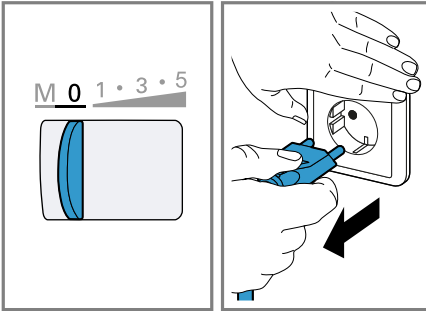
19



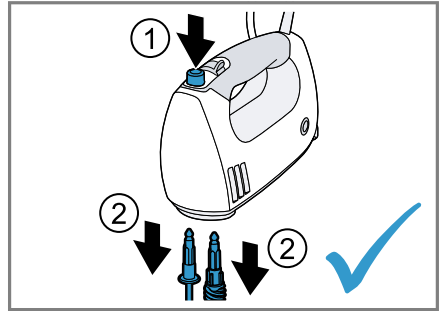
20



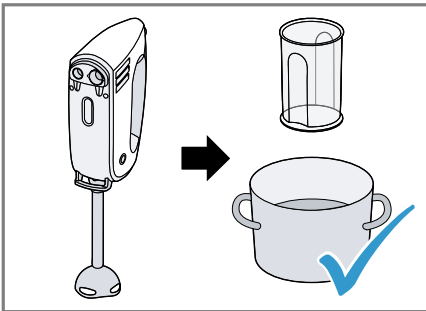
21



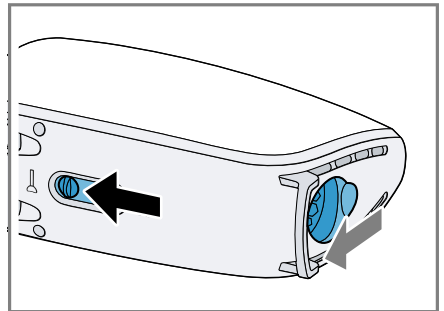
22



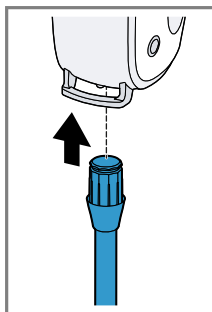
23



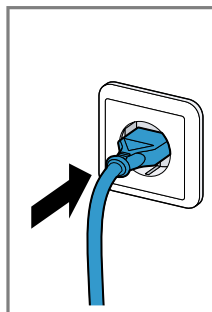
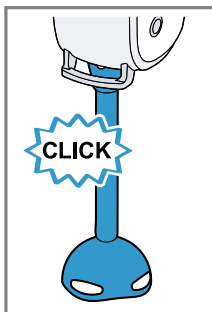
24



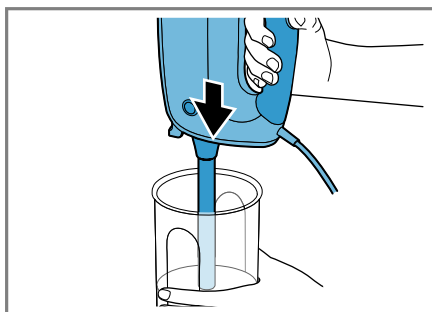
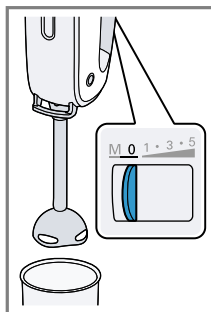
25



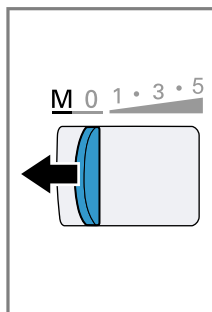
26



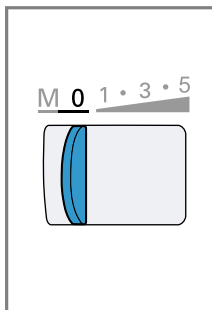
27



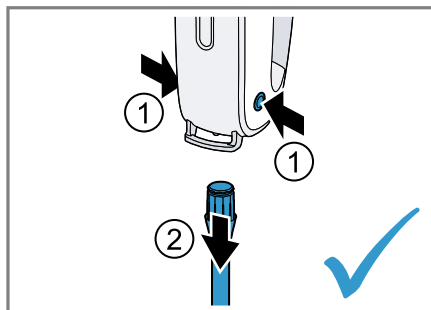
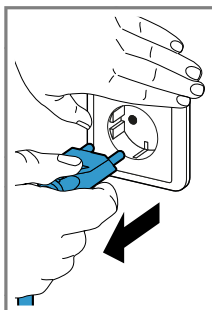
28



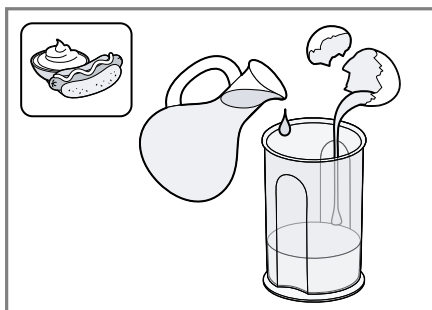
29



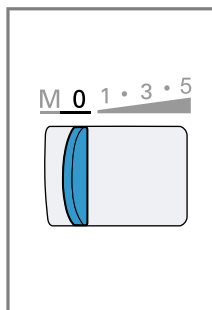
30



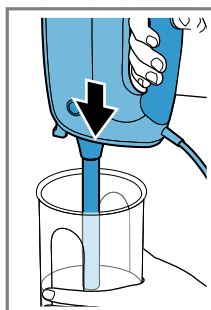
31

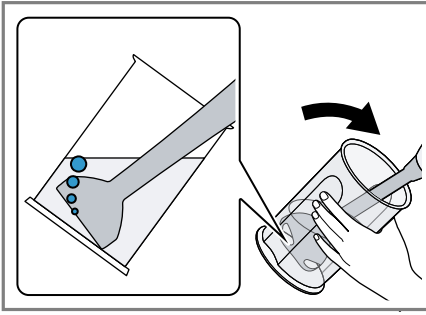


32

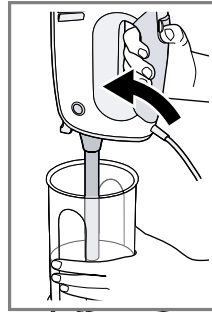


33

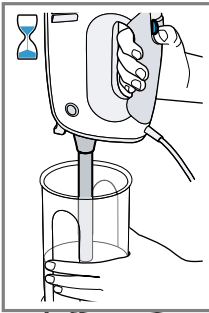
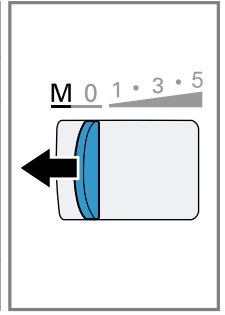




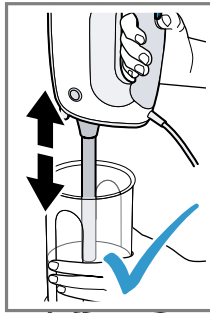
34






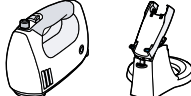



35

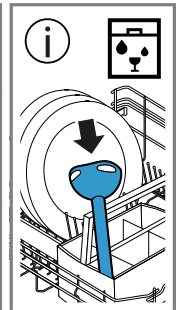






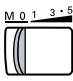
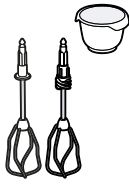
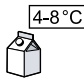

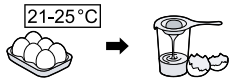





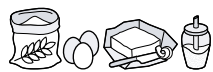



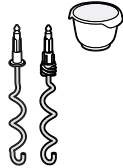






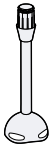



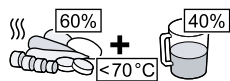

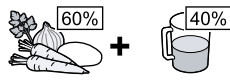

36



					
	✓	✗	✗	✗	✗
	✓	✓	✓	✓	✓

37



					
			200-600 g	1-8 min	5
			 1-8 x   2-6 x 	2-5 min	5
			Σ 600-1200 g	30 s 4-5 min	1 5
			Σ 500-1500 g	30 s 3-5 min	1 5
			 350-500 g	30 s 4-5 min	1 5
			 250-500 g	30 s 3-5 min	1 5
			1 x 	2½ min	M*
			300-600 g	40 s-3 min	M*
			300-600 g	40 s-3 min	M*



Bezpečnost

- Pečlivě si přečtěte tento návod.
- Uschovejte návod a také informace o výrobku pro pozdější použití nebo pro následujícího majitele.

Spotřebič používejte pouze:

- s originálními díly a příslušenstvím.
- K míchání, šlehání a mixování měkkých potravin a tekutin a také k hnětání měkkého těsta.
- Na hnětání měkkého těsta.
- pro soukromé použití v domácnosti a v uzavřených místnostech domova při prostorové teplotě.
- pro množství zpracovávaná běžně v domácnosti a jim odpovídající doby.
- do maximální nadmořské výšky 2000 m nad mořem.

Spotřebič se musí po každém použití, pokud není pod dozorem, před smontováním, demontáží nebo čištěním a v případě poruchy vždy odpojit od elektrické sítě.

Stojan na spotřebič používejte pouze s dodaným ručním míchačem.

Tento spotřebič mohou používat osoby s omezenými fyzickými, senzorickými nebo duševními schopnostmi nebo s nedostatečnými zkušenostmi a/nebo znalostmi, pokud jsou pod dohledem nebo byly instruovány o bezpečném použití spotřebiče a pochopily z toho vyplývající nebezpečí.

Děti si nesmí se spotřebičem hrát.

Čištění a údržbu spotřebiče nesmí provádět děti.

Spotřebič nesmí používat děti. Dětem zabraňte v přístupu ke spotřebiči a přívodnímu kabelu.

- ▶ Spotřebič zapojujte a používejte pouze v souladu s údaji na typovém štítku.
- ▶ Pokud je síťový kabel tohoto spotřebiče poškozený, musí ho vyměnit výrobce, jeho zákaznický servis nebo podobně kvalifikovaná osoba, aby se zabránilo ohrožení.
- ▶ Spotřebič nebo síťový kabel nikdy neponořujte do vody a nedávejte ho do myčky na nádobí.
- ▶ Základní spotřebič nikdy neponořujte do mixovaných potravin.
- ▶ V žádném případě nepoužívejte poškozený spotřebič.

- ▶ Zajistěte, aby se síťový kabel nikdy nedostal do kontaktu s horkými díly nebo ostrými hranami.
- ▶ Spotřebič nikdy neumísťujte na horkém povrchu nebo v blízkosti horkých povrchů.
- ▶ Po vypnutí počkejte na úplné zastavení pohonu.
- ▶ Ruce, vlasy, oděv a ostatní předměty neumísťujte do blízkosti rotujících dílů.
- ▶ Při zpracování nikdy neotvírejte otočné rameno.
- ▶ Spotřebič nikdy nenechávejte zapnutý, pokud je přerušeno napájení. Po přerušení dodávky proudu se spotřebič opět spustí.
- ▶ Ruční šlehač na stojan spotřebiče nasazujte nebo ho z něho sundávejte pouze za klidového stavu pohonu a při vytažené síťové zástrčce.
- ▶ Příslušenství nasazujte a vyndávejte pouze v klidovém stavu pohonu a u odpojeného spotřebiče.
- ▶ Čepelí se nikdy nedotýkejte holýma rukama.
- ▶ Pozor při manipulaci s ostrými řeznými noži, při vyprazdňování nádoby a při čištění.
- ▶ Při snižování výklopného ramena nesahejte do pouzdra nebo mísy.
- ▶ Při zpracování horkých potravin buďte opatrní.
- ▶ Vařící potraviny nechte před zpracováním zchladit na 70°C nebo méně.
- ▶ Dodržujte pokyny pro čištění.
- ▶ Před každým použitím čistěte povrchy, které mají kontakt s potravinami.

Zabránění věcným škodám

- ▶ Spotřebič nikdy neprovozujte ve volnoběhu.
- ▶ Mixovací nádobu nikdy nepoužívejte v mikrovlnné nebo pečicí troubě.

Přehled

→ Obr. **1**

- | | |
|----------|-----------------------------|
| 1 | Šoupátko k ovládání uzávěru |
| 2 | Otvory pro blokování |

¹ V závislosti na modelu

² Samostatný návod k použití

- | | |
|-----------|---|
| 3 | Otvory (s uzávěrem) pro nasazení nástrojů |
| 4 | Tlačítka odblokování |
| 5 | Uvolňovací tlačítko |
| 6 | Vypínač |
| 7 | Zadní otvor s uzávěrem |
| 8 | Míchací mísa |
| 9 | Hnací ozubené kolo |
| 10 | Blokování ručního šlehače |

¹ V závislosti na modelu

² Samostatný návod k použití

cs Ovládací prvky

11	Páčka pro blokování
12	Pohon mísy
13	Uvolňovací tlačítko pro výklopné rameno
14	Stojan spotřebiče s výklopným ramenem
15	Turbo metly
16	Šnek pohonu
17	Hnětací háky
18	Plastová mixovací nádoba ¹
19	Víko ¹
20	Mixovací noha ¹
21	Univerzální drtič ^{1 2}

¹ V závislosti na modelu

² Samostatný návod k použití

Poznámka: Pokud není příslušenství rozsahem dodávky, můžete ho objednat prostřednictvím zákaznického servisu.

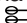

Ovládací prvky

Uvolňovací tlačítko

K vyjmutí nástrojů.

Poznámka: Uvolňovací tlačítko je možné stisknout jen tehdy, pokud je vypínač v poloze 0.

Šoupátko

Při ovládní šoupátka se uvolní buďto otvor k nasazení nástrojů  nebo zadní otvor .

Šoupátko pohybujte jen v poloze vypínače 0.

Tlačítka odblokování

Pro vyjmutí příslušenství ze zadního otvoru.

Vypínač

Symbol	Funkce
0	Vypnutý
1	Nejnižší otáčky
5	Nejvyšší otáčky
M	Mžikové zapnutí (nejvyšší otáčky), tlačte směrem doleva a pevně držte

Poznámka: Při otevřeném zadním otvoru není stupňové zapnutí 1 až 5 funkční.

Nástroje

Metly

Metly jsou vhodné pro tato použití:

- šlehání bílků nebo šlehačky
- přípravu lehkých těst jako např. piškotového těsta, třeňového těsta, těsta na palačinky

Doporučení pro optimální výsledky:

- Používejte smetanu s obsahem tuku nejmeně 30 % a o teplotě 4-8 °C
- Smetanu nebo sníh z bílků šlehejte v široké nádobě

Poznámka: K přípravě majonézy použijte mixovací nohu.

Hnětací háky

Hnětací háky jsou vhodné k výrobě různých druhů těst jako je kynuté těsto, těsto na pizzu, těsto na závin, chlebové těsto nebo křehké těsto.

Poznámka: Maximální zpracovávané množství je 500 g mouky a přísad.

Příprava spotřebiče

Poznámky

- Používejte jen stejné nástroje po párech.
- Dbejte tvaru plastových částí na nástrojích, aby se zabránilo záměně nástrojů!
- Nástroje vsunujte jednotlivě a postupně, aby se zabránilo jejich vzpříčení.

→ Obr. 2 - 5

Použití se stojanem spotřebiče

Používejte pouze nástroje, které byly dodány společně se stojanem spotřebiče.

→ Obr. 6 - 17

Použití bez stojanu spotřebiče

→ Obr. 18 - 23

Mixovací noha

Mixovací noha není vhodná pro přípravu kaší, které jsou jen z brambor nebo potravin podobné konzistence.

Mixovací noha je vhodná pro tato použití:

- Mixování nápojů

- Příprava těsta na palačinky, příprava majonézy, omáček a dětské výživy
- Rozmixování vařených potravin, např. ovoce, zeleniny, polévek

Použití mixovací nohy

Poznámky

- Pevné potraviny jako např. jablka, brambory nebo maso před zpracováním nakrájejte na kousky a uvařte doměkka.
- K sekání syrových potravin bez přidání tekutin, jako např. cibule, česneku nebo bylinek použijte univerzální drtič.
- Před zpracováním potravin v hrnci umístěte hrnec mimo varnou zónu.

→ Obr. 24 - 31

Ukázkový recept majonéza

- 1 vejce (žloutek a bílek)
- 1 PL hořčice
- 1 PL citronové šťávy nebo octa
- 200-250 ml oleje
- sůl a pepř podle chuti

Příprava majonézy

Poznámky

- Pomocí mixovací nohy můžete připravovat majonézu jen z celých vajec (bílek a žloutek).
- Při přípravě majonézy brání vzduch pod mixovací nohou dobrému spojení. Optimálního výsledku dosáhnete, pokud před začátkem mixování necháte uniknout vzduch.

→ Obr. 32 - 36

Přehled čištění

Jednotlivé díly čistěte podle údajů uvedených v tabulce.

→ Obr. 37

Příklady použití

Bezpodmínečně dodržujte maximální množství a doby zpracování uvedené v tabulce.

Poznámka: U receptů, které jsou v tabulce označené (*), nechte spotřebič po každém provozním cyklu vychladnout na pokojovou teplotu!

→ Obr. 38

Likvidace starého spotřebiče

- ▶ Spotřebič ekologicky zlikvidujte. Informace o aktuálních možnostech likvidace obdržíte u specializovaného prodejce nebo na obecním nebo městském úřadu.



Tento spotřebič je označen v souladu s evropskou směrnicí 2012/19/EU o nakládání s použitými elektrickými a elektronickými zařízeními (waste electrical and electronic equipment - WEEE).

Tato směrnice stanoví jednotný evropský (EU) rámec pro zpětný odběr a recyklování použitých zařízení.

Zákaznický servis

Podrobné informace o záruční době a záručních podmínkách ve vaší zemi obdržíte u svého zákaznického servisu, svého prodejce nebo na našich internetových stránkách.

Kontaktní údaje zákaznického servisu viz příložený seznam servisních služeb nebo naše webová stránka.

Bezpečnosť

- Starostlivo si prečítajte tento návod.
- Návod, ako aj ďalšie informácie o produkte uschovajte pre neskoršie použitie alebo ďalšieho majiteľa.

Tento spotrebič používajte len:

- s originálnymi dielmi a príslušenstvom.
- na miešanie, šľahanie a mixovanie mäkkých potravín a tekutín a aj na miesenie mäkkého cesta.
- na miesenie mäkkého cesta.
- v súkromných domácnostiach a v uzavretých priestoroch domáceho prostredia pri izbovej teplote.
- pre množstvá bežne spracúvané v domácnosti a pri bežných časoch spracovania.
- maximálne do výšky 2000 m nad morom.

Odpojte spotrebič od elektrickej siete po každom použití, alebo ak je spotrebič bez dozoru, pred jeho zmontovaním, rozoberaním alebo čistením, ako aj v prípade poruchy.

Stojan spotrebiča používajte iba s dodaným ručným mixérom.

Tento spotrebič môžu používať osoby so zníženými fyzickými, senzorickými alebo mentálnymi schopnosťami alebo osoby s nedostatočnými skúsenosťami a/alebo vedomosťami iba vtedy, ak sú pod dozorom, alebo ak boli poučené o bezpečnej obsluhu spotrebiča a porozumeli prípadným nebezpečenstvám.

Deti sa so spotrebičom nesmú hrať.

Čistenie a používateľskú údržbu nesmú vykonávať deti.

Spotrebič nesmú používať deti. Deti sa musia zdržiavať v bezpečnej vzdialenosti od spotrebiča a prívodného vedenia.

- ▶ Spotrebič pripojte a prevádzkujte len podľa údajov na výrobnom štítku.
- ▶ Keď sa poškodí sieťový prípojný kábel tohto spotrebiča, musí ho vymeniť výrobca alebo jeho zákaznicky servis alebo podobne kvalifikovaná osoba, aby sa zabránilo ohrozeniam.
- ▶ Spotrebič ani napájací kábel nikdy neponárajte do vody ani ho neumývajte v umývačke riadu.
- ▶ Do mixovanej suroviny neponárajte základný spotrebič.
- ▶ Nikdy nepoužívajte poškodený spotrebič.

- ▶ Sieťové prívodné vedenie sa nikdy nesmie dostať do kontaktu s horúcimi časťami a nesmie sa ťahať cez ostré hrany.
- ▶ Nikdy neumiestňujte spotrebič na horúce povrchy ani do ich blízkosti.
- ▶ Po vypnutí počkajte na úplné zastavenie pohonu.
- ▶ Ruky, vlasy, oblečenie a iné predmety držte preč od rotujúcich častí.
- ▶ Počas spracovania nikdy neotvárajte otočné rameno.
- ▶ Po prerušení prísunu elektrického prúdu nikdy nenechávajte spotrebič zapnutý. Spotrebič sa po prerušení prísunu prúdu samočinne znova spustí.
- ▶ Ručný šľahač nasadte na stojan spotrebiča alebo ho z neho zložte, len keď je jeho pohon zastavený a zástrčka je vytiahnutá.
- ▶ Príslušenstvo nasadzujte a odoberajte len vtedy, keď je pohon zastavený a spotrebič je odpojený.
- ▶ Čepelí sa nikdy nedotýkajte holými rukami.
- ▶ Pri manipulácii s ostrými nožmi, pri vyprázdňovaní nádoby a čistení postupujte opatrne.
- ▶ Pri sklopení výklopného ramena nikdy nesiahajte do telesa alebo misy.
- ▶ Pri spracovaní horúcich jedál buďte opatrní.
- ▶ Vriace potraviny nechajte pred spracovaním vychladnúť na teplotu 70 °C alebo nižšiu teplotu.
- ▶ Dodržiavajte pokyny týkajúce sa čistenia.
- ▶ Plochy, ktoré prichádzajú do styku s potravinami, vyčistite pred každým použitím.

Zabránenie vecným škodám

- ▶ Spotrebič nikdy neprevádzkujte v chode naprázdno.
- ▶ Nádoby na mixovanie nikdy nepoužívajte v mikrovlnnej rúre alebo v rúre na pečenie.

Prehľad

→ Obr. **1**

- | | |
|----------|---------------------------------------|
| 1 | Posuvný spínač na ovládanie zamýkania |
|----------|---------------------------------------|

¹ Podľa modelu

² samostatný návod na obsluhu

- | | |
|----------|--|
| 2 | Otvory pre poistku |
| 3 | Otvory (s uzáverom) pre nasaďenie nadstavcov |
| 4 | Odblokovacie tlačidlá |
| 5 | Uvoľňovacie tlačidlo |
| 6 | Spínač |
| 7 | Zadný otvor s uzáverom |
| 8 | Misa na miesenie |
| 9 | Hnacie ozubené koliesko |

¹ Podľa modelu

² samostatný návod na obsluhu

sk Ovládacie prvky

10	Poistka pre ručný šľahač
11	Páka pre poistku
12	Pohon misky
13	Tlačidlo pre odblokovanie výklop-ného ramena
14	Stojan spotrebiča s výklopným ramenom
15	Turbo metly
16	Hnací závit
17	Hnetacie háky
18	Plastová nádoba na mixovanie ¹
19	Veko ¹
21	Univerzálny sekáčik ^{1 2}

¹ Podľa modelu

² samostatný návod na obsluhu

Poznámka: Keď príslušenstvo nie je súčasťou dodávky, môžete ho objednať cez zákaznícky servis.

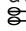

Ovládacie prvky

Uvoľňovacie tlačidlo

Na vyberanie nadstavcov

Poznámka: Uvoľňovacie tlačidlo sa dá stlačiť iba vtedy, keď sa spínač nachádza v polohe 0.

Posuvný spínač

Ak je posuvný spínač aktivovaný, dôjde k uvoľneniu otvoru na nasadenie nadstavca  alebo zadného otvoru .

Posuvným spínačom pohybujte iba do polohy spínača 0.

Odblokovacie tlačidlá

Na vyberanie príslušenstva zo zadného otvoru.

Spínač

Symbol	Funkcia
0	Vypnuté
1	Najnižšie otáčky
5	Najvyššie otáčky

Symbol	Funkcia
M	Okamihové zapnutie (najvyššie otáčky), posuňte prepínač doľava a držte v tejto polohe

Poznámka: Keď je otvorený zadný otvor, nefunguje prepínanie na nastavenia 1 až 5.

Nadstavce

Metly

Metly nie sú vhodné pre nasledovné použitie:

- na šľahanie vaječných bielkov alebo šľahačky
- na prípravu ľahkého cesta ako napr. piškotového cesta, treného cesta alebo cesta na palacinky

Odporúčania pre optimálne výsledky:

- Použite smotanu s minimálnym obsahom tuku 30 % a teplotou 4 – 8 °C
- Smotanu alebo sneh vymiešajte v širokej nádobe

Poznámka: Na prípravu majonézy používajte mixovaciu nohu.

Hnetacie háky

Hnetacie háky sú vhodné pre výrobu rôznych druhov cesta ako je kysnuté cesto, cesto na pizzu, cesto na závin, chlebové cesto alebo krehké cesto.

Poznámka: Maximálne spracované množstvo je 500 g múky a prísady.

Príprava spotrebiča

Poznámky

- Používajte iba rovnaké nadstavce v pároch.
- Zohľadnite tvar plastových dielov na nadstavcoch, aby ste zabránili zámenám nadstavcov!
- Nadstavce nasadte jednotlivo za sebou, aby ste zabránili zamotaniu!

→ Obr. 2 - 5

Použitie so stojanom spotrebiča

Používajte iba nadstavce, ktoré sa dodávajú so stojanom spotrebiča.

→ Obr. 6 - 17

Použitie bez stojanu spotrebiča

→ Obr. 18 - 23

Mixovacia noha

Mixovacia noha nie je určená na prípravu zemiakovej kaše, ktorá sa pripravuje len zo zemiakov alebo na prípravu pokrmov podobnej konzistencie.

Mixovacia noha je vhodná na tieto druhy použitia:

- miešanie nápojov
- príprava palacinkového cesta, majonézy, omáčok a dojčenskej stravy
- rozmixovanie varených potravín, napr. ovocia, zeleniny, polievok

Použitie mixovacej nohy

Poznámky

- Tuhé potraviny pred spracovaním rozdrvte a uvarte do mäkka, napr. jablká, zemiaky alebo mäso.
- Na sekanie surových potravín bez prídania tekutiny, napr. cibule, cesnaku alebo bylín, používajte univerzálny sekáčik.
- Skôr než potraviny spracujete vo varnom hrnci, odoberte hrniec z varnej zóny.

→ Obr. 24 - 31

Názorný recept na majonézu

- 1 vajce (žĺtok a bielok)
- 1 PL horčice
- 1 PL citrónovej šťavy alebo octu
- 200-250 ml oleja
- Soľ a čierne korenie podľa potreby

Príprava majonézy

Poznámky

- Pomocou nohy mixéra je možné pripraviť majonézu len z celých vajec (bielok a žĺtok).
- Keď pripravujete majonézu, vzduch pod nohou mixéra bráni správne mu viazaniu. Na dosiahnutie optimálneho výsledku nechajte vzduch uniknúť, až potom začnite mixovať.

→ Obr. 32 - 36

Prehľad o čistení

Jednotlivé diely vyčistite podľa údajov v tabuľke.

→ Obr. 37

Príklady použitia

Bezpodmienečne dodržiavajte maximálne množstvá a doby spracovania uvedené v tabuľke.

Poznámka: Pri receptoch označených v tabuľke receptov znakom (*) nechajte spotrebič po každom prevádzkovom cykle vychladnúť na izbovú teplotu!

→ Obr. 38

Likvidácia starého spotrebiča

- ▶ Spotrebič zlikvidujte ekologickým spôsobom.

O aktuálnych spôsoboch likvidácie sa informujte u vášho špecializovaného predajcu alebo u orgánov obecnej, príp. mestskej správy.



Tento spotrebič je označený v súlade s európskou smernicou 2012/19/EÚ o nakladaní s použitými elektrickými a elektronickými zariadeniami (waste electrical and electronic equipment - WEEE).

Táto smernica stanoví jednotný európsky (EU) rámec pre spätný odber a recyklovanie použitých zariadení.

Zákaznícky servis

Podrobné informácie o záručnej lehote a záručných podmienkach vo vašej krajine vám poskytne zákaznícky servis alebo predajca, prípadne ich nájdete na našom webe.

Kontaktné údaje zákazníckeho servisu nájdete v priloženom adresári zákazníckej služby alebo na našej webovej stránke.



A series of horizontal lines for writing, starting from the top right of the pencil icon and extending across the page.



A series of horizontal lines for writing, starting from the top line and continuing down the page.



Thank you for buying a Bosch Home Appliance!

Register your new device on MyBosch now and profit directly from:

- **Expert tips & tricks for your appliance**
- **Warranty extension options**
- **Discounts for accessories & spare-parts**
- **Digital manual and all appliance data at hand**
- **Easy access to Bosch Home Appliances Service**

Free and easy registration – also on mobile phones:

www.bosch-home.com/welcome

BOSCH
HOME APPLIANCES
SERVICE

Looking for help? You'll find it here.

Expert advice for your Bosch home appliances, help with problems or a repair from Bosch experts.

Find out everything about the many ways Bosch can support you:

www.bosch-home.com/service

Contact data of all countries are listed in the attached service directory.

BSH Hausgeräte GmbH

Carl-Wery-Straße 34

81739 München, GERMANY

www.bosch-home.com

A Bosch Company



8001248603 (020907)

cs, sk