



**BOSCH**



Register your  
new device on  
MyBosch now and  
get free benefits:  
[bosch-home.com/  
welcome](https://www.bosch-home.com/welcome)

# Hand mixer Fresh Vacuum System

**MFQ364..**

**MFQ365..**

**MFQ4...**

**MSZV1FS1**

**[cs]**

Návod k obsluze

Příslušenství

9

**[sk]**

Návod na používanie

Príslušenstvo

12



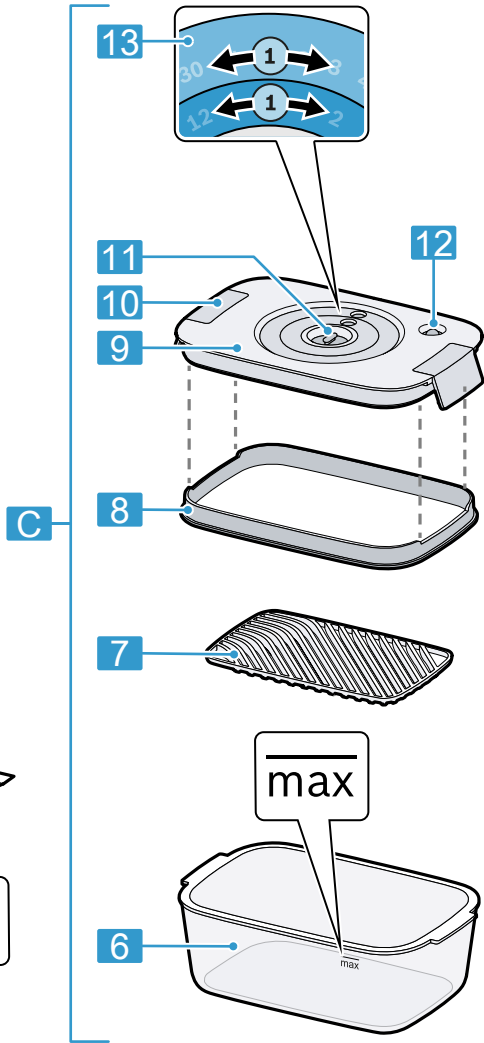
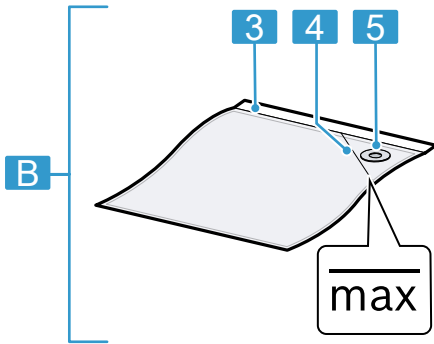
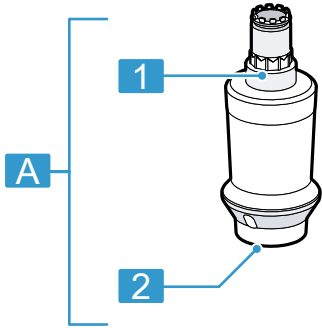
<https://digitalguide.bsh-group.com?mat-no=8001242184>



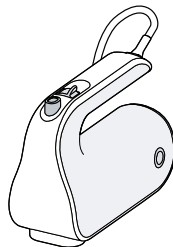
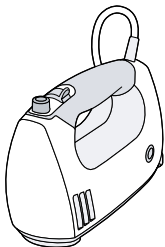
**[cs]** Pro další informace k používání načtete QR kód nebo navštívte webovou stránku. Tam najdete další informace ke spotřebiči nebo příslušenství.

---

**[sk]** Naskenujte QR kód alebo navštívte webovú stránku, aby ste sa dozvedeli rozšírené informácie o používaní. Tam nájdete ďalšie informácie o vašom spotrebiči alebo príslušenstve.

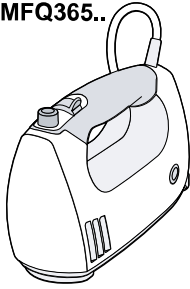


**1**

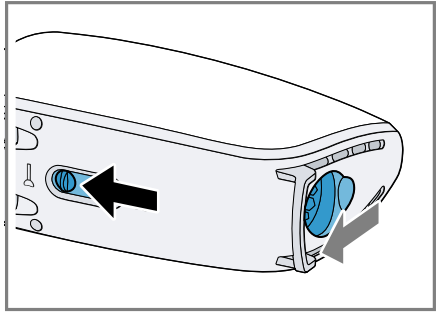


**2**

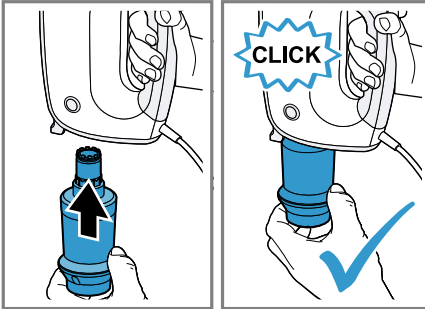
MFQ364.. / MFQ365..



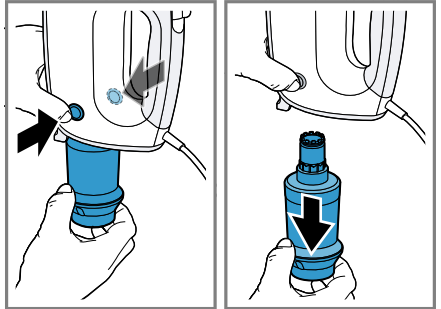
3



4

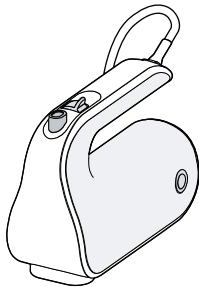


5

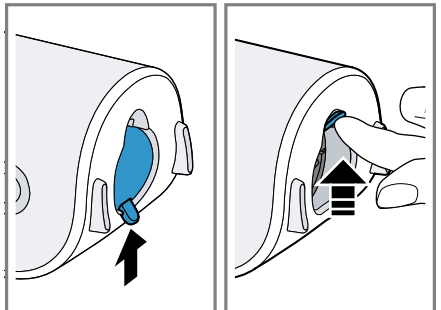


6

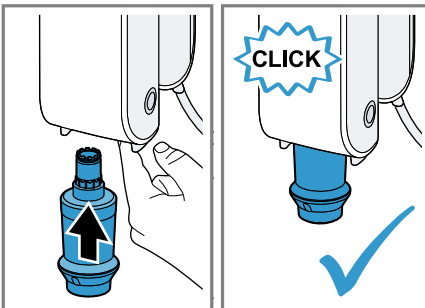
MFQ4...



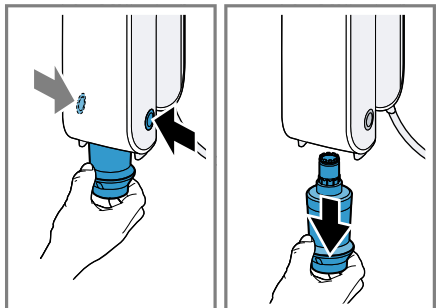
7



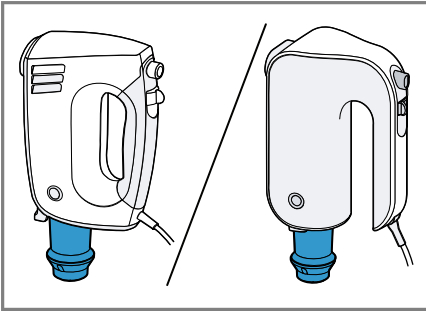
8



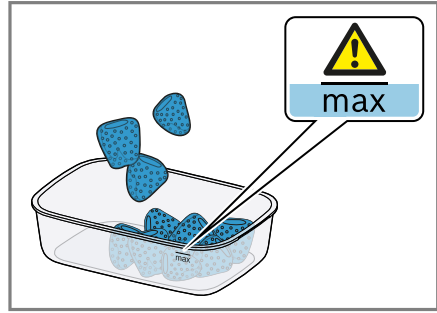
9



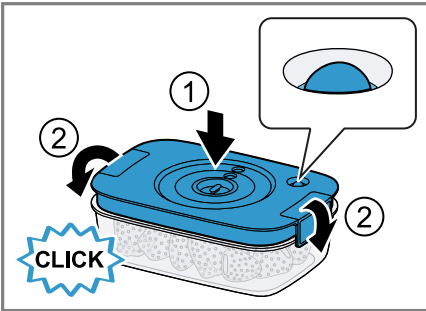
10



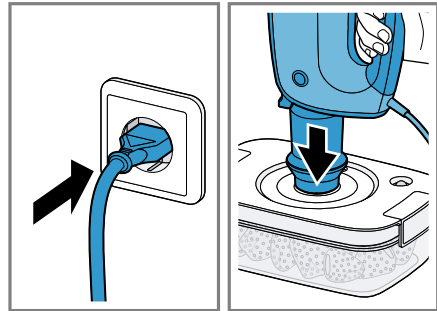
11



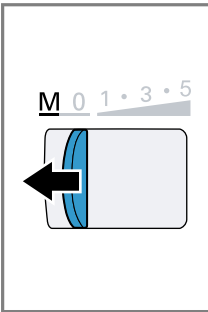
12



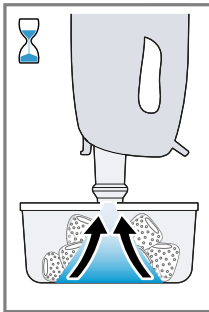
13



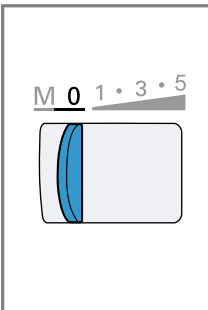
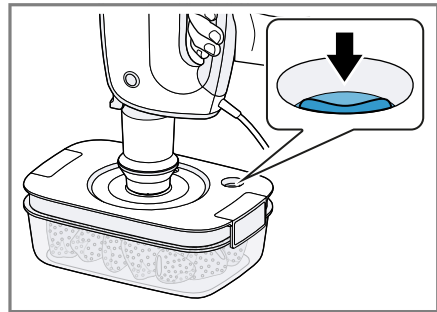
14



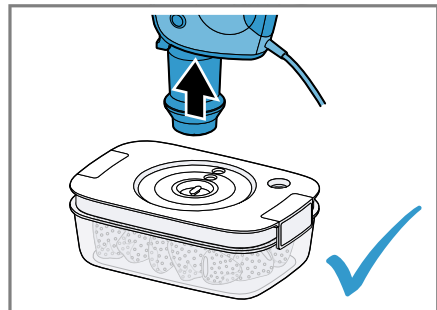
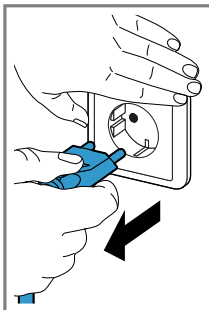
15



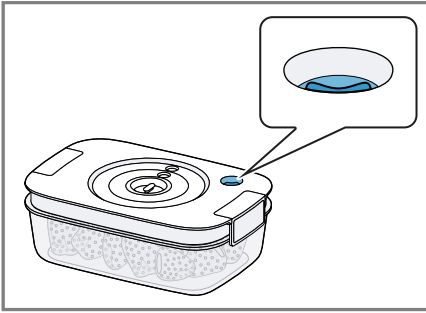
16



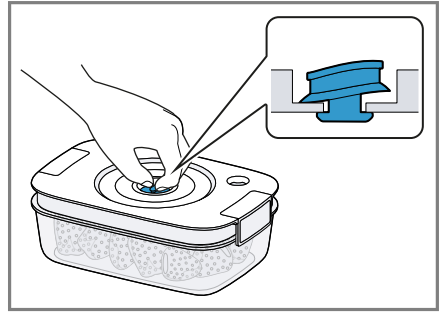
17



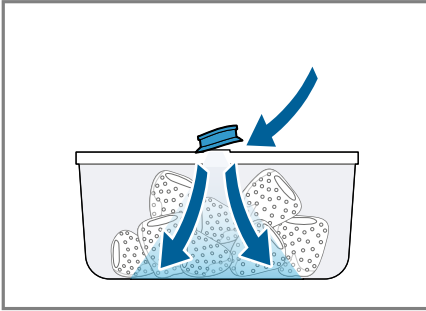
18



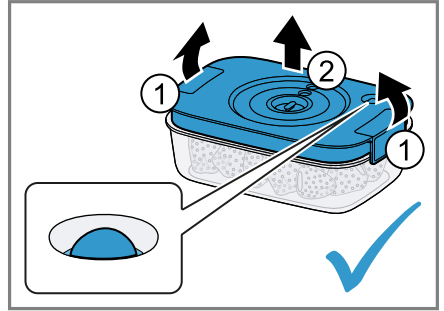
19



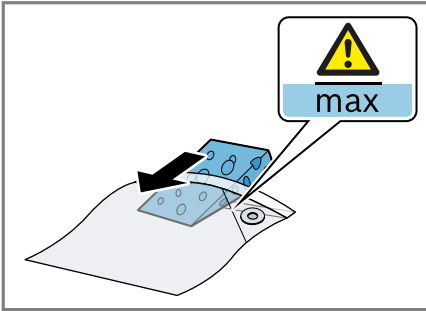
20



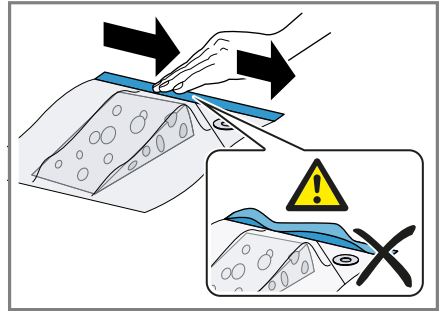
21



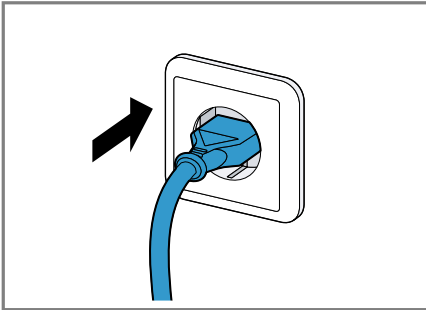
22



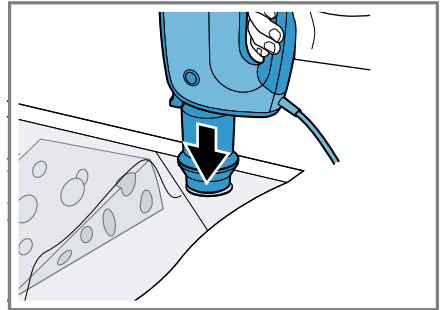
23



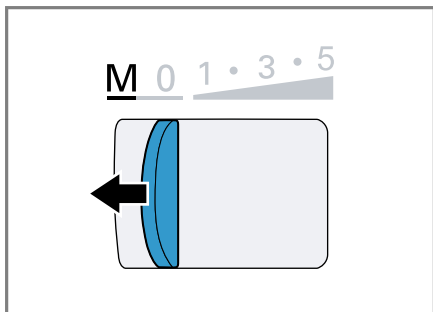
24



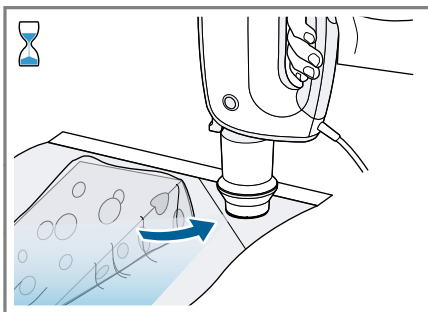
25



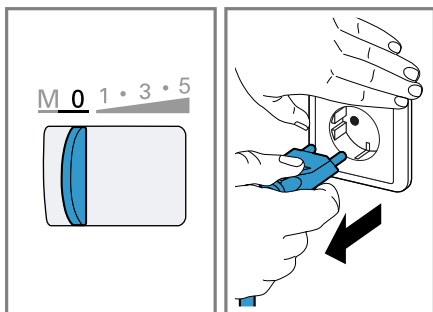
26



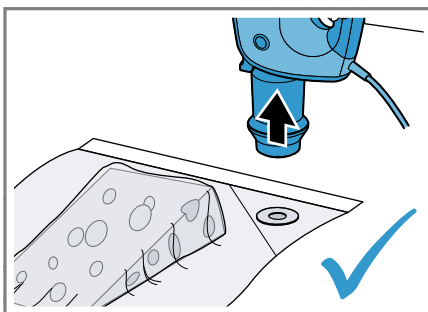
27



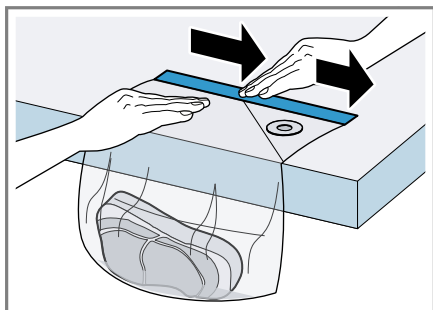
28



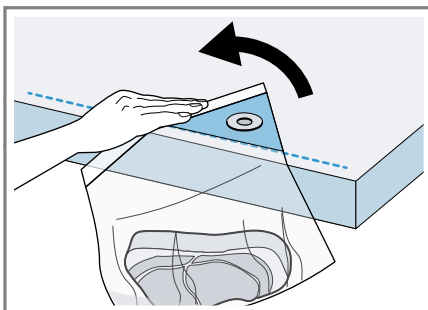
29



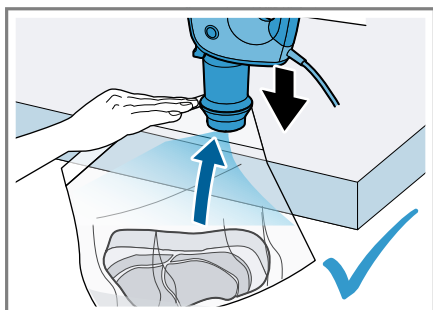
30



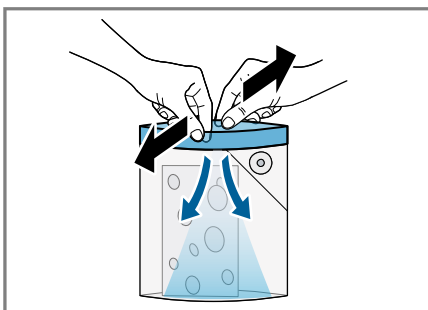
31










32



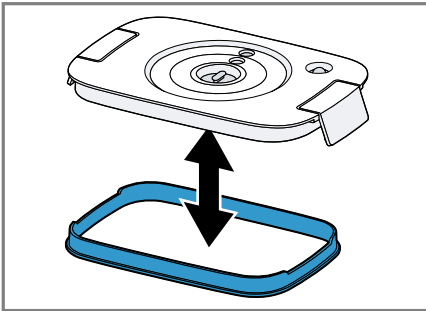
33



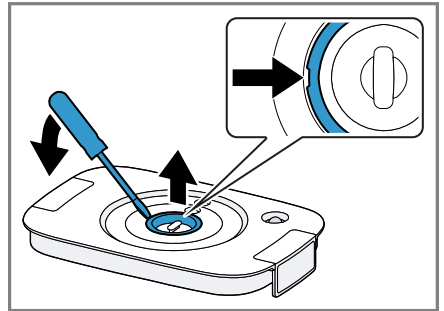
34

					
	✓	✗	✗	✗	✗
	✓	✓	✓	✓	✓

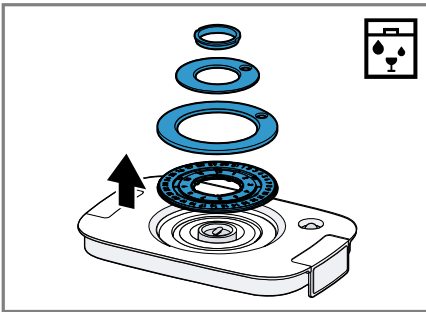
35



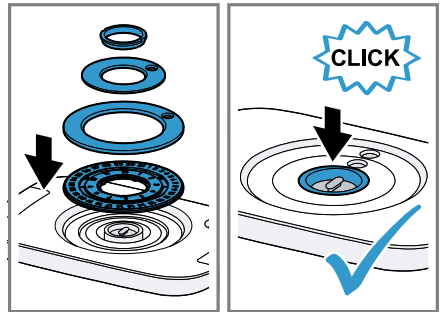
36



37



38



39





## Bezpečnost

- Pečlivě si přečtěte tento návod.
- Dodržujte návod základního spotřebiče.

Příslušenství používejte pouze:

- s ručním šlehačem MFQ364.. / MFQ365.. / MFQ4....
- pro použití, která jsou popsána v tomto návodu.

Skleněné dózy jsou vhodné pro teplotní rozmezí -18 °C až 250 °C.

Tritanové dózy, odkapávací mřížky a vakuovací sáčky se zipovým uzávěrem jsou vhodné pro teplotní rozmezí -18 °C až 85 °C.

V mikrovlnné troubě je možné ohřívat potraviny v tritanových dózách nebo sáčku se zipovým uzávěrem po dobu maximálně 90 sekund při maximálním výkonu 900 Wattů.

Před použitím v mikrovlnné troubě sejměte víko nádoby nebo otevřete sáček.

- ▶ Příslušenství nasazujte a vyndávejte pouze v klidovém stavu pohonu a u odpojeného spotřebiče.
- ▶ Horké skleněné nádoby nestavte do vody. Nechte nádobu pomalu vychladnout.
- ▶ Dodržujte pravidla hygieny v kuchyni. Všechny přísady musí být čerstvé a v hygienicky bezvadném stavu.
- ▶ Před vakuováním nechte potraviny vždy vychladnout.
- ▶ Po vyjmutí skladovaných potravin zkontrolujte jejich kvalitu. Nepoužívejte potraviny pochybné kvality.
- ▶ Nepoužívejte opakovaně sáčky, v nichž bylo skladováno syrové maso, ryby nebo drůbež.
- ▶ Vakuovací sáčky se zipovým uzávěrem uchovávejte mimo dosah dětí.
- ▶ Nedovolte dětem, aby si hrály s vakuovacími sáčky se zipovým uzávěrem.

## Zabránění věcným škodám

- ▶ Nikdy neponořujte vakuovací nástavec do tekutin a nikdy je nemýjte pod tekoucí vodou nebo v myčce nádobí.
- ▶ Těsnících prvků se nikdy nedotýkejte ostrými, špičatými nebo kovovými předměty.

## Přehled

→ Obr. 1

<b>A</b>	Vakuovací nástavec
<b>B</b>	Vakuovací sáčky se zipovým uzávěrem <sup>1</sup>
<b>C</b>	Dóza

<sup>1</sup> V závislosti na modelu

## cs Přehled základních spotřebičů

1	Připojení základního spotřebiče
2	Vakuový ventil
3	Zipový uzávěr
4	Linie označení <b>max</b>
5	Vakuovací uzávěr
6	Tritanová nebo skleněná dóza <sup>1</sup>
7	Odkapávací mřížka <sup>1</sup>
8	Těsnění víka
9	Víko
10	Uzavírací spony
11	Vakuovací uzávěr
12	Indikace vakua
13	Kroužky pro nastavení data (den/ měsíc)

<sup>1</sup> V závislosti na modelu

**Poznámka:** Pokud není některá součást rozsahem dodávky, můžete ji objednat prostřednictvím zákaznického servisu.

## Přehled základních spotřebičů

Toto příslušenství je možné používat s různými základními přístroji.

→ Obr. **2**

A	Ruční šlehač MFQ364.. / MFQ365..
B	Ruční šlehač MFQ4...

## Všeobecné tipy

- Uskladnění potravin ve vakuu není náhradou uskladnění v chladničce nebo mrazničce.
- Před vakuováním se ujistěte, že jsou všechny díly čisté a suché. Dbejte přitom obzvláště na těsnící prvky.

## Vakuovací nástavec

Vakuovací nástavec je vhodný pro odsávání vzduchu ze sáčků se zipovým uzávěrem a dóz Bosch.

Nepoužívejte základní spotřebič s vakuovacím nástavcem déle než 10 minut. Poté nechte základní spotřebič a nástavec vychladnout.

V závislosti na modelu připravte spotřebič pro použití.

## Nasazení a sejmutí vakuovacího nástavce<sup>1</sup>

→ Obr. **3** - **10**

## Dóza

Dózy jsou vhodné pro skladování potravin ve vakuu za účelem prodloužení jejich čerstvosti a trvanlivosti, pro jejich marinování nebo ohřívání v mikrovlnné troubě.

Skleněné dózy jsou vhodné i pro použití v troubě. Mohou být umístěny z chladničky rovnou do vyhřáté trouby.

Skleněné a tritanové nádoby mají rozdílné uzavírací spony. Na každou nádobu použijte odpovídající víko.

## Vakuování dóz

Nádobu naplňte maximálně 1 cm pod horní okraj.

**Požadavek:** Těsnění víka musí být správně nasazeno.

→ Obr. **11** - **18**

**Poznámka:** Zavakuované nádoby skladujte víkem nahoru.

## Sejmutí víka při stávajícím vakuu

→ Obr. **19** - **22**

## Vakuovací sáčky se zipovým uzávěrem

Vakuovací sáčky se zipovým uzávěrem jsou vhodné pro skladování potravin ve vakuu, marinování nebo pro přípravu pokrmů sous-vide.

Tekutiny (např. polévku) doporučujeme uchovávat v nádobách.

Před vakuováním odstraňte z potravin ostré nebo špičaté kusy, například kosti, abyste vakuovací sáčky se zipovým uzávěrem nepoškodili.

<sup>1</sup> V závislosti na modelu

## Vakuování sáčku se zipovým uzávěrem

### Poznámky

- Sáček nepřepřiluhujte. Oblast vakuového uzávěru udržujte v čistotě.
- Pokud není zipový uzávěr čistý a zcela uzavřený, nelze vytvořit vakuum.

→ Obr. 23 - 30

## Vakuování šťavnatých, vlhkých nebo marinovaných potravin

Upozornění: při vakuování šťavnatých, vlhkých nebo marinovaných potravin nechte viset vakuovací sáček se zipovým uzávěrem dolů z pracovní desky.

**Poznámka:** Než tekutina přesáhne linii značení **max**, uvolněte tlačítko.

→ Obr. 31 - 33

## Otevření zavakuovaných sáčků se zipovým uzávěrem

- ▶ K otevření sáčku zcela otevřete zipový uzávěr.

→ Obr. 34

## Vaření sous-vide

- Při vaření potravin sous-vide dodržujte vždy bezpodmínečně následující pokyny k přípravě a hygieně.
- Vakuovací uzávěr neponořujte do vody.

## Přehled čištění

Jednotlivé díly čistěte podle údajů uvedených v tabulce.

→ Obr. 35

Vakuovací sáčky se zipovým uzávěrem, které mají být znovu použity, pečlivě vyčistěte a nechte uschnout.

## Čištění dóz

### Poznámka

- Před čištěním sejměte těsnění víka.
- Nastavovací kroužky ve víku je možné pro důkladné čištění sejmout.

→ Obr. 36 - 39

## Zvláštní příslušenství

Příslušenství lze zakoupit u zákaznické služby, ve specializované prodejně nebo na internetu. Používejte pouze originální příslušenství, toto je přesně přizpůsobeno vašemu spotřebiči.

[www.bosch-home.com](http://www.bosch-home.com)

Příslušenství je specifické podle zařízení.

Při nákupu uveďte prosím vždy přesné označení (E-Nr.) vašeho spotřebiče.

Kulaté dózy (MMZV0S..) byly vyvinuty pro vacuum blender VitaPower, jsou však kompatibilní i s vakuovacím systémem Fresh. Nádoby nejsou opatřeny indikátorem vakua. Odsávání vzduchu trvá cca 45 sekund.

## **Bezpečnosť**

- Starostlivo si prečítajte tento návod.
- Rešpektujte návod k základnému spotrebiču.

Príslušenstvo používajte len:

- s ručným mixérom MFQ364.. / MFQ365.. / MFQ4....

- na druhy použitia, ktoré sú opísané v tomto návode,

Úložné nádoby zo skla sú prispôsobené teplotnému rozmedziu od -18 °C do 250 °C.

Úložné nádoby z tritánu, odkvapkávacia mriežka a vákuové vrecká sú prispôsobené teplotnému rozmedziu od -18 °C do 85 °C.

Potraviny v úložnej nádobe z tritánu alebo vo vákuovom vrecku zahrejte v mikrovlnnej rúre najviac na 90 sekúnd pri maximálne 900 wattoch.

Pred použitím v mikrovlnnej rúre odstráňte vrchnák nádoby alebo otvorte vrecko.

- ▶ Príslušenstvo nasadzujte a odoberajte len vtedy, keď je pohon zastavený a spotrebič je odpojený.
- ▶ Horúce sklenené nádoby nedávajte do vody. Nechajte nádoby pomaly vychladnúť.
- ▶ Dodržiavajte pravidlá hygieny v kuchyni. Všetky suroviny musia byť hygienicky bezchybné.
- ▶ Potraviny pred vákuovaním vždy nechajte vychladnúť.
- ▶ Po uskladnení potravín skontrolujte ich kvalitu. Nepoužívajte nekvalitné potraviny.
- ▶ Nepoužite znovu vrecká, v ktorých sa skladovalo surové mäso, surová ryba alebo surová hydina.
- ▶ Vákuovacie vrecko držte mimo dosahu detí.
- ▶ Nenechajte deti hrať sa s vákuovacím vreckom.

### **Zabránenie vecným škodám**

- ▶ Vákuovací nadstavec nikdy neponárajte do tekutín a nikdy ho neumývajte pod tečúcou vodou alebo v umývačke riadu.
- ▶ Nikdy sa ostrými, špicatými alebo kovovými predmetmi nedotýkajte tesniacich prvkov.

### **Prehľad**

→ Obr. **1**

<b>A</b>	Vákuovací nadstavec
<b>B</b>	Vákuovacie vrecko <sup>1</sup>
<b>C</b>	Úložná nádoba
<b>2</b>	Vákuový ventil
<b>3</b>	Zipsový uzáver
<b>4</b>	Čiara na označenie <b>max</b>
<b>5</b>	Vákuovací uzáver

<sup>1</sup> Podľa modelu

<b>6</b>	Nádoba z tritánového plastu alebo skla <sup>1</sup>
<b>7</b>	Odkvapkávacia mriežka <sup>1</sup>
<b>8</b>	Tesnenie veka
<b>9</b>	Veko
<b>10</b>	Uzatváracie svorky
<b>11</b>	Vákuovací uzáver
<b>12</b>	Indikátor Vákuu
<b>13</b>	Krúžky na nastavenie dátumu (deň/mesiac)

<sup>1</sup> Podľa modelu

**Poznámka:** Keď komponent nie je súčasťou dodávky, môžete ho objednať cez zákaznícky servis.

## Prehľad základných spotrebičov

Toto príslušenstvo sa dá používať s rôznymi základnými spotrebičmi.

→ Obr. **2**

<b>A</b>	Ručný šľahač MFQ364.. / MFQ365..
<b>B</b>	Ručný šľahač MFQ4...

## Všeobecné pokyny

- Uchovávanie vo vákuu nie je náhradou uchovávania potravín v chladničke alebo mrazničke.
- Pred vákuovaním skontrolujte, či sú všetky diely čisté a suché. Dbajte pritom najmä na tesniace prvky.

## Vákuovací nadstavec

Vákuovací nadstavec je vhodný na vákuovanie Bosch vreciek a úložných nádob. Základný spotrebič nepoužívajte s vákuovacím nadstavcom dlhšie ako 10 minút. Následne nechajte základný spotrebič a nadstavec vychladnúť.

Prípravte spotrebič, v závislosti od modelu, na používanie.

## Nasadenie a sňatie vákuovacieho nadstavca <sup>1</sup>

→ Obr. **3** - **10**

## Úložná nádoba

Úložné nádoby sú vhodné na uchovávanie potravín vo vákuu na predĺženie čerstvosti a trvanlivosti obsiahnutých potravín, marinovanie alebo ich opätovné zohriatie v mikrovlnnej rúre.

Úložná nádoba zo skla je vhodná aj na použitie v rúre. Je ju možné dať z mrazničky rovno do vyhriatej rúry.

Nádoby zo skla a tritanového plastu majú rôzne uzatváracie svorky. Použite vhodné veko podľa nádoby.

## Vákuovanie úložnej nádoby

Nepĺňte nádobu viac ako 1 cm pod hornú hranu.

**Požiadavka:** Kryt veka musí byť správne nasadený.

→ Obr. **11** - **13**

**Poznámka:** Vákuovanú nádobu uchovávajúte s vekom nahor.

## Zloženie veka pri prítomnom vákuu

→ Obr. **19** - **22**

## Vákuovacie vrecko so zipsovým uzáverom

Vákuovacie vrecká sú vhodné na uchovávanie potravín vo vákuu, na marinovanie alebo na predprípravu na varenie metódou sous-vide.

Na uskladnenie tekutín (napr. polievky) odporúčame použiť nádoby.

Pred vákuovaním odstráňte z potravín ostré alebo špicaté časti, napr. kosti, aby sa vákuovacie vrecko nepoškodilo.

## Vákuovanie vrecka

### Poznámky

- Nepreplňujte vrecko. Oblasť vákuového uzáveru udržiajte čistú.

<sup>1</sup> Podľa modelu

## sk Prehľad o čistení

- Ak zips nie je čistý a nie je úplne uzavretý, vytvorenie vákua nie je možné.

→ Obr. 23 - 30

### Vákuovanie šťavnatých, vlhkých alebo marinovaných potravín

Pri vákuovaní šťavnatých, vlhkých alebo marinovaných potravín vákuové vrečko zaveste smerom nadol z pracovnej dosky.

**Poznámka:** Pustite tlačidlo skôr, ako kvapalina prekročí oblasť značky **max**.

→ Obr. 31 - 33

### Otvorenie vrečka s vákuom

- ▶ Na otvorenie vrečka úplne roztvorte zips.

→ Obr. 34

### Varenie metódou sous-vide

- Pri príprave potravín varením metódou sous-vide v každom prípade dodržujte pokyny ohľadom používania a hygieny.
- Vákuový uzáver neponárajte do vody.

## Prehľad o čistení

Jednotlivé diely vyčistite podľa údajov v tabuľke.

→ Obr. 35

Vákuovacie vrečka, ktoré sa používajú opätovne, dôkladne vyčistite a nechajte ich úplne usušiť.

### Čistenie úložnej nádoby

#### Poznámka

- Na čistenie odstráňte tesnenie veka.
- Nastavovacie krúžky vo veku sa v rámci dôkladného čistenia dajú odobrať.

→ Obr. 36 - 39

### Zvláštne príslušenstvo

Príslušenstvo si môžete kúpiť v zákazníkovi servise, v špecializovaných predajniach alebo na internete. Používajte iba originálne príslušenstvo, pretože to je určené presne pre váš spotrebič.

[www.bosch-home.com](http://www.bosch-home.com)

Príslušenstvo je špecifické pre daný spotrebič. Pri kúpe uvedte vždy presné označenie (E-Nr.) vášho spotrebiča. Okrúhle nádoby (MMZV0S..) boli vyvinuté pre VitaPower vákuový mixér, sú však kompatibilné aj s vákuovým systémom Fresh. Nádoby nemajú žiadny vákuový indikátor. Čas vákuovania je asi 45 sekúnd.



A series of 25 horizontal lines for writing, starting from the top and extending down the page.



## Thank you for buying a Bosch Home Appliance!

Register your new device on MyBosch now and profit directly from:

- **Expert tips & tricks for your appliance**
- **Warranty extension options**
- **Discounts for accessories & spare-parts**
- **Digital manual and all appliance data at hand**
- **Easy access to Bosch Home Appliances Service**

Free and easy registration – also on mobile phones:

**[www.bosch-home.com/welcome](http://www.bosch-home.com/welcome)**



## Looking for help? You'll find it here.

Expert advice for your Bosch home appliances, help with problems or a repair from Bosch experts.

Find out everything about the many ways Bosch can support you:

**[www.bosch-home.com/service](http://www.bosch-home.com/service)**

Contact data of all countries are listed in the attached service directory.

**BSH Hausgeräte GmbH**

Carl-Wery-Straße 34

81739 München, GERMANY

[www.bosch-home.com](http://www.bosch-home.com)

A Bosch Company



**8001248571** (020906)

cs, sk