



BOSCH

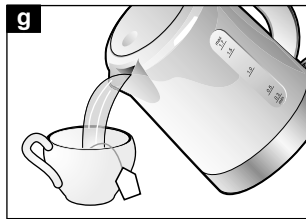
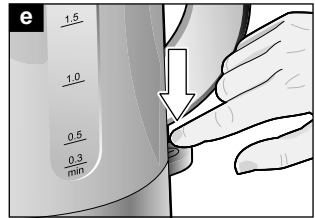
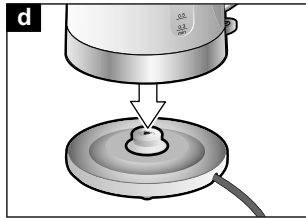
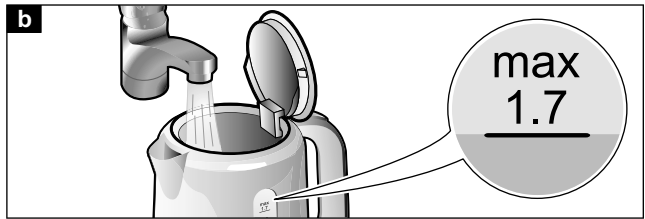
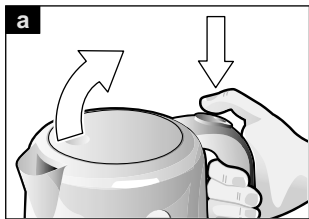
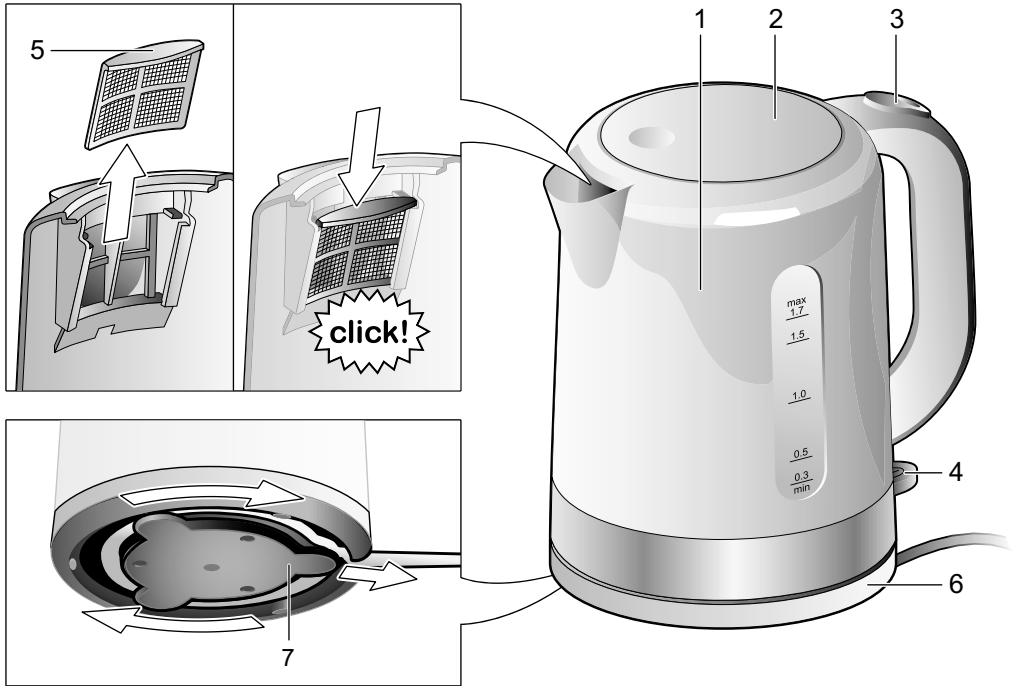


Register your
new device on
MyBosch now and
get free benefits:
[bosch-home.com/
welcome](https://bosch-home.com/welcome)

Cordless electric kettle

TWK740.

[de]	Gebrauchsanleitung	Wasserkocher kabellos	2
[en]	Instruction manual	Cordless electric kettle	6
[fr]	Mode d'emploi	Bouilloire sans cordon	10
[it]	Istruzioni per l'uso	Bollitore cordless	14
[nl]	Gebruiksaanwijzing	Waterkoker snoerloos	18
[da]	Brugsanvisning	Ledningsfri elkedel	22
[no]	Brugsanvisning	Vannkoker "cordless"	26
[sv]	Brugsanvisning	Vattenkokare sladdlös	30
[fi]	Käyttöohje	Johdoton vedenkeitin	34
[es]	Instrucciones de uso	Hervidor de agua sin cables	38
[pt]	Instruções de serviço	Jarro eléctrico sem fios	43
[el]	Οδηγίες χρήσης	Βραστήρας νερού	47
[tr]	Kullanım kılavuzu	Kablosuz su ısıtıcısı	52
[pl]	Instrukcja obsługi	Czajnik bezprzewodowy	59
[uk]	Інструкція з експлуатації	Бездротовий електрочайник	64
[ru]	Инструкция по эксплуатации	Беспроводной чайник	68
[ar]	إرشادات الاستخدام	غلاية مياه بدون سلك	75



Sicherheitshinweise

Die Gebrauchsanleitung bitte sorgfältig durchlesen, danach handeln und aufbewahren! Bei Weitergabe des Geräts diese Anleitung beilegen. Dieses Gerät ist nur für den privaten Haushalt und das häusliche Umfeld bestimmt.

Stromschlaggefahr!

Das Gerät nur in Innenräumen bei Raumtemperatur und bis zu 2000 m über Meereshöhe verwenden. Das Gerät darf nur über eine vorschriftsmäßig installierte Steckdose mit Erdung an ein Stromnetz mit Wechselstrom angeschlossen werden. Stellen Sie sicher, dass das Schutzleitersystem der elektrischen Hausinstallation vorschriftsmäßig installiert ist. Gerät nur gemäß Angaben auf dem Typenschild anschließen und betreiben. Reparaturen am Gerät, wie z. B. eine beschädigte Netzanschlussleitung auswechseln, dürfen nur durch unseren Kundendienst ausgeführt werden, um Gefährdungen zu vermeiden.

Dieses Gerät kann von Kindern ab 8 Jahren und darüber und von Personen mit reduzierten physischen, sensorischen oder mentalen Fähigkeiten oder Mangel an Erfahrung und/oder Wissen benutzt werden, wenn sie beaufsichtigt oder bezüglich des sicheren Gebrauchs des Gerätes unterwiesen wurden und die daraus resultierenden Gefahren verstanden haben. Kinder unter 8 Jahren sind vom Gerät und der Anschlussleitung fernzuhalten und dürfen das Gerät nicht bedienen. Kinder dürfen nicht mit dem Gerät spielen. Reinigung und Entkalkung dürfen nicht durch Kinder vorgenommen werden, es sei denn, sie sind 8 Jahre oder älter und werden beaufsichtigt.

Es darf keine Flüssigkeit auf die Gerätesteckverbindung überlaufen. Gerät, Basis oder Netzkabel niemals in Wasser tauchen. Die Kanne nur mit der beiliegenden Basis verwenden. Nur benutzen, wenn Zuleitung und Gerät keine Beschädigungen aufweisen. Im Fehlerfall sofort den Netzstecker ziehen oder die Netzspannung ausschalten.

⚠ Brandgefahr!

Basis oder Kanne nicht auf oder in die Nähe heißer Oberflächen, wie z. B. Herdplatten, stellen. Fettspritzer verhindern, der Kunststoff kann beschädigt werden.

⚠ Verbrühungsgefahr!

Das Gerät heizt während des Gebrauchs auf. Deshalb nur am Griff anfassen und den Deckel nur im kalten Zustand öffnen. Gerät nur mit eingerastetem Deckel benutzen. Wenn das Gerät über die „max“ Markierung befüllt wird, könnte eine Gefahr durch herausspritzendes kochendes Wasser entstehen.

⚠ Verbrennungsgefahr!

Nach dem Gebrauch können die Oberflächen des Heizelements noch einige Zeit heiß sein.



WARNUNG: Dieses Gerät nicht in der Nähe von Badewannen, Duschen, Waschbecken oder anderen Gefäßen benutzen, die Wasser enthalten.

⚠ Erstickungsgefahr!

Kinder nicht mit Verpackungsmaterial spielen lassen.

⚠ Verletzungsgefahr!

Fehlanwendung des Gerätes kann zu Verletzungen führen.

⚠ Achtung! Reinigung von Oberflächen, die mit Nahrungsmitteln in Berührung kommen!

Die speziellen Hinweise zur Reinigung in der Anleitung sind zu beachten.

Herzlichen Glückwunsch zum Kauf Ihres neuen Gerätes aus dem Hause Bosch. Weitere Informationen zu unseren Produkten finden Sie auf unserer Internetseite.

Teile und Bedienelemente

- 1 Kanne (mit Wasserstandsanzeige)
- 2 Deckel
- 3 Deckel Öffnungstaste
- 4 Schalter Ein/Aus, beleuchtet
- 5 Kalksieb (herausnehmbar)
- 6 Basis
- 7 Kabelaufwicklung

Wichtig: Die Kanne nur mit der beiliegenden Basis verwenden.

- **Wasserkocher ausschließlich mit Wasser befüllen.** Milch oder Instant-Produkte brennen an und beschädigen das Gerät. Kanne nicht ohne Wasser betreiben oder überfüllen (**min** und **max** Markierung beachten). Bei Überfüllung des Wasserkochers kocht das Wasser über!

Vor dem ersten Gebrauch

- Vorhandene Aufkleber und Folien entfernen.
- Zuleitung aus der Kabelaufwicklung auf gewünschte Länge abwickeln und anschließen.
- Kanne zweimal mit klarem Wasser füllen und jeweils kochen lassen, um sie ganz zu säubern.
- Beim ersten Aufkochen einen Esslöffel Haushaltssessig dazugeben.

Wasser kochen

- Frisches Wasser in die Kanne entweder durch die Schnaupe einfüllen oder dazu den Deckel durch Drücken der Öffnungstaste öffnen.
- Die Füllmenge an der Wasserstandsanzeige ablesen. Nicht weniger als 0,3 Liter und nicht mehr als 1,7 Liter Wasser einfüllen!
- Deckel schließen.

- Den Schalter nach unten drücken, der Schalter leuchtet auf. Das Wasser wird erhitzt.
- Der Wasserkocher schaltet nach Beendigung des Kochvorgangs automatisch ab.

Durch Ziehen des Schalters nach oben kann das Gerät auch jederzeit ausgeschaltet werden.

Achtung: Wird die Kanne vor Beendigung des Kochvorgangs abgehoben und wieder aufgesetzt, setzt sich der Kochvorgang nicht fort.

Hinweise: Nur mit geschlossenem Deckel und eingesetztem Kalksieb betreiben, der Wasserkocher schaltet sonst nicht ab. Aus physikalischen Gründen kann Kondenswasser an der Basis entstehen. Dies ist jedoch ein normaler Vorgang, die Kanne ist nicht undicht.

Gerät nach jedem Kochvorgang 5 Minuten abkühlen lassen, bevor wieder Wasser eingefüllt wird.

Gerät nicht einschalten, wenn die Kanne leer ist, sonst schaltet sich das Gerät durch den Überhitzungsschutz automatisch ab.

Reinigung und Pflege

Stromschlaggefahr!

Das Gerät niemals in Wasser tauchen oder in den Geschirrspüler geben!
Keinen Dampfreiniger benutzen.

- Netzstecker ziehen.
- Kanne und Basis mit einem Tuch außen nur feucht abwischen. Keine scharfen oder scheuernden Reinigungsmittel verwenden.
- Kalksieb entnehmen, in etwas Essig einlegen und mit klarem Wasser ausspülen.
- Kanne und Kalksieb mit klarem Wasser nachspülen.

Entkalken

Regelmäßiges Entkalken

- verlängert die Lebensdauer des Gerätes;
- gewährleistet eine einwandfreie Funktion;
- spart Energie.

Die Kanne mit Essig oder einem handelsüblichen Entkalkungsmittel entkalken.

- Kanne bis zur Markierung **1.7** mit Wasser befüllen und aufkochen lassen. Anschließend mit etwas Haushaltssessig auffüllen und mehrere Stunden einwirken lassen oder Entkalkungsmittel nach Herstellerangaben anwenden.
- Anschließend Kanne und Kalksieb mit klarem Wasser spülen.

Achtung: Kalkreste keinesfalls mit harten Gegenständen entfernen, sonst wird die Dichtung beschädigt.

Tipp: Den Wasserkocher bei täglicher Benutzung öfters entkalken.

Kleine Störungen selbst beheben

Das Gerät heizt nicht, der Schalter leuchtet nicht auf.

- Der Überhitzungsschutz hat geschaltet.
- Die Kanne längere Zeit abkühlen lassen, damit das Gerät wieder eingeschaltet werden kann.

Das Gerät schaltet vor Beendigung des Kochvorgangs ab.

- Das Gerät ist verkalkt.
- Das Gerät nach Anweisung entkalken.

Technische Daten

Elektrischer Anschluss	220-240 V~ 50/60 Hz
Leistung	1850-2200 W
Gerätehöhe	225 mm
Gerätebreite	220 mm
Gerätetiefe	145 mm
Füllmenge Wasser	1,70 L

Entsorgung



Entsorgen Sie die Verpackung umweltgerecht. Dieses Gerät ist entsprechend der europäischen Richtlinie 2012/19/EU über Elektro- und Elektronikaltgeräte (waste electrical and electronic equipment – WEEE) gekennzeichnet. Die Richtlinie gibt den Rahmen für eine EU-weit gültige Rücknahme und Verwertung der Altgeräte vor. Über aktuelle Entsorgungswege bitte beim Fachhändler informieren.

Garantiebedingungen

Für dieses Gerät gelten die von unserer jeweils zuständigen Landesvertretung herausgegebenen Garantiebedingungen des Landes, in dem das Gerät gekauft wurde. Sie können die Garantiebedingungen jederzeit über Ihren Fachhändler, bei dem Sie das Gerät gekauft haben, oder direkt bei unserer Landesvertretung anfordern. Die Garantiebedingungen für Deutschland und die Adressen finden Sie auf den letzten vier Seiten dieses Heftes. Darüber hinaus sind die Garantiebedingungen auch im Internet unter der benannten Webadresse hinterlegt. Für die Inanspruchnahme von Garantieleistungen ist in jedem Fall die Vorlage des Kaufbeleges erforderlich.

Änderungen vorbehalten.

Safety instructions

Please read and follow the operating instructions carefully and keep them for later reference. Enclose these instructions when you give this appliance to someone else. This appliance is intended for domestic use only.

⚠ Danger of electric shock!

Only use the appliance indoors at room temperature and up to 2000 m above sea level. The appliance may only be connected to a power supply with alternating current via a correctly installed socket with earthing. Ensure that the protective conductor system of the domestic supply has been correctly installed.

Connect and operate the appliance only according to the type plate specifications. To avoid potential hazards, repairs such as replacing a damaged cable must only be carried out by our customer service personnel.

This appliance can be used by children aged from 8 years and above and by persons with reduced physical, sensory or mental capabilities or lack of experience and knowledge if they have been given supervision or instruction concerning use of the appliance in a safe way and if they understand the hazards involved. Keep children under 8 years of age away from the appliance and connecting cable and do not allow them to use the appliance. Children shall not play with the appliance. Cleaning and user maintenance shall not be made by children unless they are older than 8 years and supervised.

Avoid spillage on the connector. Never immerse the appliance, base or mains cable in water.

Use the kettle only with the included base.

Use only if power cord and appliance show no signs of damage.

Should a fault occur, pull the plug or disconnect from the mains immediately.

⚠ Risk of fire!

Do not place the base or kettle on or near hot surfaces, e.g. hobs. Avoid splatters of grease as the plastic may be damaged.

⚠ Risk of scalding!

The appliance heats up during use. Make sure you only pick it up by the handle and do not open the lid until the appliance has cooled down. Only use the appliance when the lid is engaged.

If the appliance is filled above the “max” marking, there could be a risk from splashes of boiling water.

⚠ Risk of burns!

After the use the heating element surfaces can be subjected to residual heat.



WARNING: Do not use this appliance near bathtubs, showers, basins or other vessels containing water.

⚠ Risk of suffocation!

Do not allow children to play with packaging material.

⚠ Risk of injury!

A misuse of the appliance can potentially lead to injury.

⚠ Caution! Cleaning surfaces which come into contact with foodstuffs!

Please note the special information on cleaning in the instructions.

Congratulations on the purchase of your new Bosch appliance. You can find further information about our products on our website.

Parts and operating controls

- 1 Kettle (with water level indicator)
- 2 Lid
- 3 Lid opening button
- 4 On/Off switch, illuminated
- 5 Limescale filter (removable)
- 6 Base
- 7 Cable tidy

Important: Use the kettle only with its included base.

- **Only fill the kettle with water.** Milk and instant beverages will burn and damage the appliance. Never operate the kettle without water and do not overfill it; observe the **min** and **max** markings. If the kettle is too full, the water will boil over!

Before using for the first time

- Remove any stickers or film.
- Unroll the right amount of cable from the cable tidy and plug it in.
- Fill the kettle with water. Bring the water to a boil and discard it. Repeat the procedure. This will make sure that the kettle is clean for normal use.
- When the water comes to a boil for the first time, add a tablespoon of white vinegar.

Boiling water

- Fill the kettle with fresh water, either through the spout or by pressing the opening button to open the lid.
- Read the quantity on the water level indicator. Do not fill with less than 0.3 litres or more than 1.7 litres of water!
- Close the lid.
- Press down the switch; the switch lights up. The water is heated.

- The kettle switches off automatically once the water has boiled.

The appliance can also be switched off at any time by pulling up the switch.

Warning: If you remove the kettle from the base and replace it before the heating process is over, the kettle will not continue to heat the water.

N.B.: Only operate the kettle with the lid closed and the limescale filter inserted, otherwise the kettle will not switch off. For physical reasons, the base may collect some condensation water. This is normal; it does not mean that the kettle leaks. After boiling, let the kettle cool down for 5 minutes before refilling it with water. Do not turn on the appliance if the kettle is empty, otherwise the overheat control will engage and the appliance will switch itself off automatically.

Cleaning and maintenance

Risk of electric shock!

Never immerse the device in water or place it in the dishwasher!

Do not steam-clean the appliance.

- Before cleaning, unplug the appliance from the power outlet.
- Clean the outside of the kettle and base with a damp cloth. Do not use strong or abrasive cleaning agents.
- Remove the limescale filter, soak it in a little vinegar, then rinse clean with clear water.
- Rinse the kettle and the limescale filter with clear water.

Descaling

Regular descaling

- makes your kettle last longer;
- ensures proper function;
- saves energy.

Descale the kettle with vinegar or a commercial descaling agent.

- Fill the kettle with water up to the **1.7** mark and bring to a boil. Next, add a small amount of white vinegar and let it sit for several hours. You can also use a commercial descaling product and follow the manufacturer's instructions.
- Rinse the kettle and the limescale filter with clear water.

Warning: Never use hard objects to remove limescale residue as this will damage the seal.

Tip: If you use the kettle daily, descale more frequently.

Troubleshooting

The appliance does not heat and the switch does not light up.

- The overheat control has tripped.
- Let the kettle cool down for some time so that the appliance can be switched on again.

The unit turns off before the water comes to a boil.

- The kettle contains too much scale.
- Descale the kettle as per the instructions.

Technical data

Electrical connection	220-240 V~ 50/60 Hz
Output	1850-2200 W
Appliance height	225 mm
Appliance width	220 mm
Appliance depth	145 mm
Water capacity	1.70 l

Disposal



Dispose of packaging in an environmentally-friendly manner. This appliance is labelled in accordance with European Directive 2012/19/EU concerning used electrical and electronic appliances (waste electrical and electronic equipment – WEEE). The guideline determines the framework for the return and recycling of used appliances as applicable throughout the EU. Please ask your specialist retailer about current disposal facilities.

Guarantee

The guarantee conditions for this appliance are as defined by our representative in the country in which it is sold. Details regarding these conditions can be obtained from the dealer from whom the appliance was purchased. The bill of sale or receipt must be produced when making any claim under the terms of this guarantee.

Changes reserved.

Consignes de sécurité

Lire attentivement ce mode d'emploi, s'y conformer lors de l'utilisation et le conserver! Veuillez joindre ce mode d'emploi si vous passez l'appareil à quelqu'un d'autre. Cet appareil est destiné exclusivement à une utilisation domestique et non professionnelle.

⚠ Risque de chocs électriques !

N'utilisez l'appareil que dans des pièces intérieures à température ambiante et jusqu'à 2000 m au-dessus du niveau de la mer.

L'appareil doit être branché uniquement sur un réseau à courant alternatif par l'intermédiaire d'une prise secteur installée de manière conforme et disposant d'une connexion à la terre. Assurez-vous que le système à conducteur de protection de l'installation électrique de votre maison soit conforme. Ne brancher et n'utiliser l'appareil que conformément aux données indiquées sur la plaque signalétique. Les réparations sur l'appareil telles que le remplacement d'un cordon endommagé ne doivent être effectuées que par notre SAV afin d'éliminer tout danger.

Cet appareil peut être utilisé par des enfants à partir de 8 ans et par des personnes ayant des facultés physiques, sensorielles ou mentales réduites ou manquant d'expérience et/ou de connaissances à condition d'être surveillés ou d'avoir été informés quant à la bonne utilisation de l'appareil et d'avoir compris les dangers qui en découlent. Les enfants de moins de 8 ans doivent être tenus éloignés de l'appareil et du cordon d'alimentation et ne doivent pas utiliser l'appareil. Ne pas laisser les enfants jouer avec l'appareil. Le nettoyage et le détartrage ne doivent pas être effectués par des enfants sauf s'ils ont 8 ans ou plus et sont surveillés.

Empêchez que du liquide ne se renverse sur le connecteur. Ne jamais immerger l'appareil, le socle ni le cordon d'alimentation dans l'eau. Utiliser la bouilloire exclusivement avec le socle fourni.

N'utiliser la machine que lorsque le cordon électrique et l'appareil ne présentent aucun dommage. En cas de défaut, débrancher immédiatement la fiche secteur ou couper la tension du réseau.

⚠ Risque d'incendie !

Ne jamais poser le socle ou la bouilloire sur des surfaces chaudes (tables de cuisson par ex.) ou à proximité de celles-ci. Empêcher les projections de graisse, le plastique risque d'être endommagé.

⚠ Risque de brûlures !

L'appareil chauffe pendant son utilisation. Ne le saisir que par la poignée et n'ouvrir le couvercle qu'une fois qu'il a refroidi. Utiliser l'appareil uniquement lorsque le couvercle est verrouillé. Le niveau d'eau ne doit jamais dépasser le repère « max » pour éviter que l'eau en ébullition ne jaillisse hors de l'appareil.

⚠ Risque de brûlure !

Après l'utilisation, les surfaces de l'élément chauffant ou de la plaque chauffante peuvent rester chaudes pendant une certaine durée.



ATTENTION : ne pas utiliser cet appareil à proximité de baignoires, douches, lavabos et autres récipients contenant de l'eau.

⚠ Risque d'étouffement !

Ne pas laisser les enfants jouer avec les emballages.

⚠ Risque de blessure !

L'utilisation inappropriée de la machine peut entraîner des blessures.

⚠ Attention ! Nettoyage des surfaces en contact avec des denrées alimentaires !

Les instructions de nettoyage spéciales figurant dans les notices sont à respecter.

Vous venez d'acheter ce nouvel appareil Bosch et nous vous en félicitons cordialement. Sur notre site web, vous trouverez plus d'informations sur nos produits.

Éléments et commandes

- 1 Bouilloire
(avec indication du niveau d'eau)
- 2 Couvercle
- 3 Bouton d'ouverture du couvercle
- 4 Bouton Marche/Arrêt, éclairé
- 5 Filtre à calcaire (amovible)
- 6 Socle
- 7 Enrouleur de câble

Important : Utiliser la bouilloire exclusivement avec le socle fourni.

- **Remplir la bouilloire exclusivement d'eau.** Le lait ou les préparations instantanées brûlent et endommagent l'appareil. Ne jamais utiliser la bouilloire sans eau ou en la remplissant trop, respecter les repères **min** et **max**. Lorsque la bouilloire est trop remplie, l'eau déborde en bouillant!

Avant la première utilisation

- Retirer les autocollants et les films d'emballage.
- Dérouler la longueur de cordon électrique nécessaire de l'enrouleur et brancher l'appareil.
- Afin de bien nettoyer la bouilloire, la remplir d'eau fraîche et faire bouillir, répéter cette opération une deuxième fois.
- La première fois, ajouter une cuillère à soupe de vinaigre.

Faire bouillir l'eau

- Remplir la bouilloire avec de l'eau fraîche soit par le bec verseur ou alors en ouvrant pour cela le couvercle en appuyant sur le bouton d'ouverture.
- Vérifier le niveau d'eau sur l'indicateur du niveau d'eau. Ne pas remplir avec moins de 0,3 litre et plus de 1,7 litre d'eau!
- Fermer le couvercle.

- Faire basculer le bouton vers le bas, le bouton s'allume. L'eau chauffe.
- La bouilloire s'éteint automatiquement une fois que l'eau a bouilli.

L'appareil peut également être éteint à tout moment en faisant basculer le bouton vers le haut.

Attention : Si vous retirez la bouilloire avant la fin du cycle de chauffage et que vous la reposez, le cycle de chauffage ne reprend pas.

Remarques : Utiliser la bouilloire uniquement lorsque le couvercle est fermé et que filtre à calcaire est en place, sinon la bouilloire ne s'arrête pas.

Pour des raisons physiques, de l'eau peut se condenser au niveau du socle. C'est un phénomène tout à fait normal et ne signifie pas que la bouilloire présente un défaut d'étanchéité.

Après chaque utilisation, laisser refroidir la bouilloire 5 minutes avant de la remplir de nouveau d'eau.

Ne pas mettre l'appareil en marche lorsque la bouilloire est vide. En effet, dans ce cas l'appareil se déconnecte automatiquement en raison de la surchauffe.

Nettoyage et entretien

Risque de choc électrique !

Ne jamais plonger l'appareil dans l'eau, ne pas le mettre en lave-vaisselle!

Ne pas utiliser de nettoyeur à vapeur.

- Débrancher la prise réseau.
- Nettoyer l'extérieur de la bouilloire et du socle à l'aide d'un chiffon humide. Ne pas utiliser de produit nettoyant trop puissant ou abrasif.
- Retirer le filtre à calcaire et le tremper dans un peu de vinaigre. Rincer à l'eau courante.
- Ensuite rincer de nouveau la bouilloire et le filtre à calcaire à l'eau courante.

Détartrage

Détartrer régulièrement la bouilloire

- afin de prolonger sa durée de vie,
- afin de garantir un fonctionnement optimal,
- et afin d'économiser l'énergie.

Pour détartrer la bouilloire, utiliser du vinaigre ou un produit détartrant courant distribué dans le commerce.

- Remplir la bouilloire d'eau jusqu'au repère **1.7** et faire bouillir. Ajouter ensuite un peu de vinaigre et laisser agir plusieurs heures; ou bien utiliser du produit détartrant et se conformer aux indications du fabricant.
- Rincer la bouilloire et le filtre à calcaire à l'eau courante.

Attention : Ne jamais retirer les résidus de calcaire avec un objet dur, cela endommagerait l'étanchéité.

Conseil pratique : Si vous utilisez la bouilloire quotidiennement, la détartrer plus fréquemment.

Régler soi-même les petites défaillances

L'appareil ne chauffe pas, le bouton ne s'allume pas.

- La protection contre la surchauffe ne s'active pas.
- Laisser suffisamment refroidir la bouilloire afin de pouvoir l'utiliser de nouveau.

La bouilloire s'arrête avant que le cycle de chauffage ne soit terminé.

- Cela signifie qu'elle est entartrée.
- Détartrer la bouilloire conformément aux indications.

Caractéristiques techniques

Raccordement électrique	220-240 V~ 50/60 Hz
Puissance	1850-2200 W
Hauteur de l'appareil	225 mm
Largeur de l'appareil	220 mm
Profondeur de l'appareil	145 mm
Capacité en eau	1,70 L

Mise au rebut



Éliminez l'emballage en respectant l'environnement. Cet appareil est marqué selon la directive européenne 2012/19/UE relative aux appareils électriques et électroniques usagés (waste electrical and electronic equipment – WEEE). La directive définit le cadre pour une reprise et une récupération des appareils usagés applicables dans les pays de la CE. S'informer auprès du revendeur sur la procédure actuelle de recyclage.



Garantie

Les conditions de garantie applicables sont celles publiées par notre distributeur dans le pays où a été effectué l'achat. Le revendeur chez qui vous vous êtes procuré l'appareil fournira les modalités de garantie sur simple demande de votre part. En cas de recours en garantie, veuillez toujours vous munir de la preuve d'achat.

Sous réserve de modifications.

Avvertenze di sicurezza

**Leggere, osservare e conservare le istruzioni con cura!
Se l'apparecchio viene ceduto, allegare anche le presenti istruzioni. Questo apparecchio è pensato esclusivamente per l'utilizzo in abitazioni private e in ambito domestico.**

⚠ Rischio di scossa elettrica!

Usare l'apparecchio solo in ambienti interni a temperatura ambientale e ad un'altitudine massima di 2000 m. L'apparecchio può essere collegato a una rete a corrente alternata soltanto con una presa con messa a terra installata a norma. Accertarsi che il sistema del conduttore di protezione dell'impianto elettrico domestico sia installato a norma.

Collegare e far funzionare l'apparecchio solo conformemente alle indicazioni fornite sulla targhetta. Al fine di evitare rischi, le riparazioni sull'apparecchio, come ad es. la sostituzione di un cavo danneggiato, sono consentite solo al nostro servizio clienti.

Questo apparecchio può essere usato da bambini di almeno 8 anni di età e da persone con ridotte facoltà psichiche, sensoriali o mentali o con conoscenze e/o esperienza insufficienti, purché siano sotto il controllo di persone adulte o siano stati istruiti sull'uso sicuro dell'apparecchio e abbiano compreso i pericoli connessi all'uso dello stesso. I bambini di età inferiore agli 8 anni devono essere tenuti lontani dall'apparecchio e dal cavo di collegamento e non devono utilizzare l'apparecchio. Tenere l'apparecchio lontano dalla portata dei bambini. I lavori di pulizia o decalcificazione non devono essere eseguiti da parte di bambini che non abbiano compiuto almeno 8 anni di età e solo sotto la sorveglianza di una persona adulta. Evitare di schizzare il connettore. Non immergere mai l'apparecchio, la base e il cavo di rete in acqua.

Utilizzare il bricco soltanto con la base in dotazione.

Utilizzare solo se il cavo e l'apparecchio non presentano danni.

In caso di errore, estrarre immediatamente la spina dalla presa di corrente o disinserire la tensione di rete.

⚠ Pericolo d'incendio!

Non disporre la base o il bricco sopra oppure in prossimità di superfici molto calde, come per es. fornelli. Evitare gli spruzzi di grasso, la plastica può danneggiarsi.

⚠ Pericolo di ustioni!

L'apparecchio si surriscalda durante l'uso. Afferrarlo pertanto soltanto per l'impugnatura e aprire il coperchio solo quando si è raffreddato.

Utilizzare l'apparecchio solo con il coperchio inserito.

Quando l'apparecchio viene riempito oltre il contrassegno "max" sussiste il pericolo di fuoriuscita di schizzi di acqua bollente.

⚠ Pericolo di ustione!

Dopo l'uso, le superfici dell'elemento riscaldante potrebbero rimanere calde per un po' di tempo.



AVVISO: non usare l'apparecchio in prossimità di vasche da bagno, docce, lavandini o altri contenitori che contengono acqua.

⚠ Pericolo di soffocamento!

Non lasciare che i bambini giochino con il materiale di imballaggio.

⚠ Pericolo di lesioni!

L'uso improprio dell'apparecchio può causare lesioni.

⚠ Attenzione! Pulizia delle superfici che vengono a contatto con gli alimenti!

Rispettare le indicazioni speciali sulla pulizia nelle istruzioni.

Congratulazioni per l'acquisto di questo nuovo apparecchio di produzione Bosch. Trovate ulteriori informazioni sui nostri prodotti sul nostro sito Internet.

Parti ed elementi di comando

- 1 Contenitore (con indicatore del livello dell'acqua)
- 2 Coperchio
- 3 Tasto di apertura del coperchio
- 4 Tasto acceso/spento, illuminato
- 5 Filtro anticalcare (estraibile)
- 6 Base
- 7 Avvolgicavo

Importante: utilizzare il contenitore solo con l'apposita base fornita in dotazione.

■ Riempire il bollitore solo con acqua.

Latte o prodotti istantanei riscaldandosi si attaccano sulle superfici del contenitore e danneggiano l'apparecchio. Non utilizzare il contenitore senza acqua né riempirlo eccessivamente. Rispettare il contrassegno di **min** e **max**. Se il bollitore è troppo pieno, l'acqua bollente fuoriesce!

Prima del primo utilizzo

- Togliere le etichette e le pellicole che ricoprono l'apparecchio.
- Srotolare il cavo di alimentazione dall'avvolgicavo fino alla lunghezza necessaria e collegarlo.
- Riempire il contenitore due volte con acqua pulita e farla bollire per eseguire una pulizia completa.
- Alla prima bollitura aggiungere un cucchiaino di aceto.

Bollitura

- Immettere l'acqua pulita nel contenitore attraverso il becco o il coperchio aperto (premere il tasto di apertura del coperchio).
- Leggere la quantità di riempimento sull'indicatore del livello dell'acqua. Riempire con una quantità non inferiore a 0,3 litri e non superiore a 1,7 litri!
- Chiudere il coperchio.

- Premere verso il basso l'interruttore, l'interruttore si illumina. L'acqua viene riscaldata.
- Il bollitore dell'acqua si spegne automaticamente al termine dell'operazione di bollitura.

Premendo l'interruttore acceso/spento verso l'alto, è possibile spegnere l'apparecchio in qualsiasi momento.

Attenzione: se il contenitore viene estratto e reinserito prima del termine del processo di cottura, questo non prosegue.

Avvisi: utilizzare solo con il coperchio chiuso e il filtro calcare inserito, altrimenti il bollitore non si spegne.

Per motivi fisici è possibile che si formi dell'acqua di condensa sulla base. Si tratta di un processo normale e non significa che il contenitore non sia a tenuta.

Dopo ogni processo di bollitura, lasciare raffreddare l'apparecchio per almeno 5 minuti prima di riempirlo nuovamente di acqua. Non accendere l'apparecchio quando il contenitore è vuoto, in quanto in questo caso l'apparecchio si spegnerebbe automaticamente grazie al dispositivo di anti-surriscaldamento.

Pulizia e cura

⚠ Pericolo di scossa elettrica!

Non immergere mai l'apparecchio in acqua né lavarlo in lavastoviglie!

Non pulire con il vapore.

- Estrarre la spina.
- Pulire l'esterno del contenitore e della base solo con un panno umido. Non utilizzare detergenti aggressivi o abrasivi.
- Estrarre il filtro anticalcare, inserirlo in un po' di aceto e sciacquare con acqua pulita.
- Sciacquare quindi il contenitore e il filtro anticalcare con acqua pulita.

Decalcificazione

Una regolare decalcificazione

- prolunga la durata dell'apparecchio;
- garantisce un funzionamento perfetto;
- risparmia energia.

Decalcificare il contenitore con aceto oppure uno dei decalcificanti normalmente presenti in commercio.

- Riempire con acqua il contenitore fino al contrassegno **1.7** e farla bollire. Quindi versare un po' di aceto e lasciare agire per più ore, oppure utilizzare il decalcificante raccomandato dal produttore.
- Sciacquare quindi il contenitore e il filtro anticalcare con acqua pulita.

Attenzione: per non danneggiare la guarnizione, evitare assolutamente di rimuovere i residui di calcare con oggetti duri.

Suggerimento: in caso di utilizzo quotidiano decalcificare il bollitore con una maggiore frequenza.

Eliminare da soli piccoli guasti

L'apparecchio non scalda, l'interruttore acceso/spento non si illumina.

- Il dispositivo anti-surriscaldamento si è attivato.
- Lasciare raffreddare il contenitore per più tempo, in modo da poter nuovamente accendere l'apparecchio.

L'apparecchio si spegne prima della fine del processo di bollitura.

- L'apparecchio presenta incrostazioni di calcare.
- Decalcificare l'apparecchio come indicato dalle istruzioni.

Dati tecnici

Collegamento elettrico	220-240 V~ 50/60 Hz
Potenza	1850-2200 W
Altezza apparecchio	225 mm
Larghezza apparecchio	220 mm
Profondità apparecchio	145 mm
Quantità di riempimento acqua	1,70 L

Smaltimento



Si prega di smaltire le confezioni nel rispetto dell'ambiente. Questo apparecchio dispone di contrassegno ai sensi della direttiva europea 2012/19/UE in materia di apparecchi elettrici ed elettronici (waste electrical and electronic equipment – WEEE). Questa direttiva definisce le norme per la raccolta e il riciclaggio degli apparecchi dismessi valide su tutto il territorio dell'Unione Europea. Informarsi presso il rivenditore specializzato sulle attuali disposizioni per la rottamazione.

Garanzia

Per questo apparecchio sono valide le condizioni di garanzia pubblicate dal nostro rappresentante nel paese di vendita.

Il rivenditore, presso il quale è stato acquistato l'apparecchio, è sempre ben disposto a fornire a richiesta informazioni a proposito. Per l'esercizio del diritto di garanzia è comunque necessario presentare il documento di acquisto.

Con riserva di modifica.

Veiligheidsaanwijzingen

Lees de gebruiksaanwijzing zorgvuldig door, neem deze altijd in acht en bewaar deze goed! Als u dit apparaat aan iemand anders geeft, lever dan ook deze gebruiksaanwijzing mee. Dit apparaat is alleen bestemd voor huishoudelijk gebruik en de huiselijke omgeving.

⚠ Gevaar voor elektrische schokken!

Gebruik het apparaat alleen binnenshuis bij kamertemperatuur en tot 2000 m boven de zeespiegel. Het apparaat mag uitsluitend via een conform de voorschriften geïnstalleerd stopcontact met randaarde op een stroomnet met wisselstroom worden aangesloten. Overtuig u ervan dat het randaardesysteem van de elektrische huisinstallatie conform de elektrotechnische voorschriften is geïnstalleerd. Sluit het apparaat aan, en gebruik het conform de informatie op het typeplaatje. Om gevaarlijke situaties te vermijden mogen reparaties aan het apparaat, zoals vervanging van een beschadigd aansluitsnoer, alleen door onze servicedienst worden uitgevoerd.

Dit apparaat mag door kinderen van 8 jaar en ouder en door personen met verminderde lichamelijke, zintuiglijke of geestelijke vermogens of gebrek aan ervaring en/of kennis worden gebruikt indien dit onder toezicht gebeurt of indien zij over het veilige gebruik van het apparaat zijn geïnstrueerd en de hieruit voortvloeiende gevaren hebben begrepen. Kinderen onder de 8 moeten van het apparaat en aansluitsnoer worden weggehouden en mogen het apparaat niet bedienen. Kinderen mogen niet met het apparaat spelen.

De reiniging en ontkalking mogen niet door kinderen worden uitgevoerd, tenzij de kinderen 8 jaar of ouder zijn en zij deze werkzaamheden onder toezicht uitvoeren.

Geen vloeistoffen op de connector morsen. Het apparaat, de basis of het aansluitsnoer nooit onderdompelen in water. De kan uitsluitend in combinatie met de meegeleverde basis gebruiken. Gebruik het apparaat uitsluitend indien het aansluitsnoer en het apparaat geen beschadigingen vertonen. Trek bij storingen direct de stekker uit het stopcontact of schakel de netspanning uit.

⚠ Gevaar voor brand!

De basis of kan niet neerzetten op of in de buurt van hete oppervlakken, zoals fornuisplaten. Vetspatten voorkomen om het kunststof niet te beschadigen.

⚠ Gevaar voor brandwonden!

Het apparaat wordt heet tijdens het gebruik. Het apparaat daarom alleen aan de handgreep vastpakken en het deksel alleen in koude toestand openen.

Het apparaat alleen met een vergrendeld deksel gebruiken.

Als het apparaat tot over de markering “max” wordt gevuld, kan er gevaar optreden door naar buiten spattend kokend water.

⚠ Verbrandingsgevaar!

Na het gebruik kunnen de oppervlakken van het verwarmingselement nog enige tijd heet zijn.



WAARSCHUWING: dit apparaat niet in de buurt van badkuipen, douches, wasbakken of andere recipiënten gebruiken die water bevatten.

⚠ Verstikkingsgevaar!

Laat kinderen niet met verpakkingsmateriaal spelen.

⚠ Gevaar voor letsel!

Onjuist gebruik van het apparaat kan letsel tot gevolg hebben.

⚠ Let op! Reiniging van oppervlakken die met voedingsmiddelen in contact komen!

De speciale reinigingsinstructies in de handleiding moeten in acht worden genomen.

Hartelijk gefeliciteerd met de aankoop van uw nieuwe Bosch-apparaat. Meer informatie over onze producten vindt u op onze internetsite.

Onderdelen en bedieningselementen

- 1 Waterkoker (met waterniveau-aanduiding)
- 2 Deksel
- 3 Dekselontgrendelingsknop
- 4 AAN/UIT-schakelaar, verlicht
- 5 Kalkfilter (uitneembaar)
- 6 Sokkel
- 7 Kabelgeleider

Belangrijk: de waterkoker uitsluitend in combinatie met de meegeleverde sokkel gebruiken.

- **Gebruik de waterkoker uitsluitend voor water.** Melk en oplosdranken branden aan en beschadigen het apparaat. Zet de waterkoker niet aan zonder water erin en vul hem niet te ver (let op de markeringen **min** en **max**). Als de waterkoker te vol is, kookt het water over!

Voor het eerste gebruik

- Verwijder alle stickers en folie.
- Rol het aansluitsnoer ver genoeg af van de kabelgeleider en steek de stekker in het stopcontact.
- Vul de waterkoker met water, breng het water aan de kook, gooi het vervolgens weg en herhaal deze procedure om de waterkoker volledig te reinigen.
- Voeg de eerste keer dat u het water kookt een eetlepel huishoudazijn toe.

Water koken

- Vul de waterkoker via de tuit of het deksel met schoon water. Het deksel kan worden geopend door op de dekselontgrendelingsknop te drukken.
- Let tijdens het vullen op de waterniveau-aanduiding. Vul de waterkoker met minimaal 0,3 liter en maximaal 1,7 liter water!

- Sluit het deksel.
- Druk schakelaar omlaag. De schakelaar gaat branden. Vervolgens wordt het water verwarmd.
- De waterkoker wordt na afloop van het kookproces automatisch uitgeschakeld.

Het apparaat kan ook op elk gewenst moment worden uitgeschakeld door de schakelaar omhoog te trekken.

Attentie: als de waterkoker vóór beëindiging van het kookproces wordt opgetild en weer wordt neergezet, wordt het kookproces niet voortgezet.

Aanwijzingen: zet de waterkoker alleen aan bij gesloten deksel en aangebracht kalkfilter, aangezien deze anders niet wordt uitgeschakeld.

Om natuurkundige redenen kan condenswater bij de sokkel optreden. Dit is normaal, de waterkoker lekt niet. Laat het apparaat na elk kookproces 5 minuten afkoelen voordat u het opnieuw met water vult.

Schakel het apparaat niet in wanneer de waterkoker leeg is, anders wordt het apparaat de door de beveiliging tegen oververhitting automatisch uitgeschakeld.

Reiniging en onderhoud

Gevaar voor elektrische schokken!

Het apparaat niet in water dompelen en niet in de afwasautomaat doen.

Gebruik geen stoomreiniger.

- Stekker uit het stopcontact halen.
- De buitenzijde van de waterkoker en de sokkel alleen afvegen met een vochtige doek. Geen scherpe of schurende reinigingsmiddelen gebruiken.
- Verwijder het kalkfilter, laat deze in wat azijn weken en spoel het filter af met schoon water.
- Daarna de waterkoker en het kalkfilter uitspoelen met schoon water.

Ontkalken

Regelmatig ontkalken

- verlengt de levensduur van het apparaat
- zorgt voor een goede werking
- spaart energie

De waterkoker ontkalken met azijn of een in de handel verkrijgbaar ontkalkingsmiddel.

- Vul de waterkoker tot markering **1.7** met water en breng dit aan de kook. Vul deze daarna met wat huishoudazijn en laat deze meerdere uren inwerken of gebruik ontkalkingsmiddel volgens de instructies van de fabrikant.
- Daarna de waterkoker en het kalkfilter uitspoelen met schoon water.

Attentie: verwijder kalkresten nooit met harde voorwerpen, aangezien anders de afdichting beschadigd raakt.

Tip: ontkalk de waterkoker bij dagelijks gebruik vaker.

Kleine storingen zelf verhelpen

Het apparaat verwarmt niet en de schakelaar brandt niet.

- De beveiliging tegen oververhitting is geactiveerd.
- Laat de waterkoker langere tijd afkoelen om het apparaat weer te kunnen inschakelen.

Het apparaat schakelt voor het einde van het kookproces uit.

- Het apparaat is verkalkt.
- Het apparaat ontkalken volgens de aanwijzingen.

Technische specificaties

Elektrische aansluiting	220-240 V~ 50/60 Hz
Vermogen	1850-2200 W
Apparaathoogte	225 mm
Apparaatbreedte	220 mm
Apparaatdiepte	145 mm
Vulhoeveelheid water	1,70 L

Afval



Gooi verpakkingsmateriaal op een milieuvriendelijke manier weg. Dit apparaat is gekenmerkt in overeenstemming met de Europese richtlijn 2012/19/EU betreffende afgedankte elektrische en elektronische apparatuur (waste electrical and electronic equipment – WEEE). De richtlijn geeft het kader aan voor de in de EU geldige terugneming en verwerking van oude apparaten. Raadpleeg uw gespecialiseerde handelaar voor de geldende voorschriften inzake afvalverwijdering.

Garantie

Voor dit apparaat gelden de garantievoorwaarden die worden uitgegeven door de vertegenwoordiging van ons bedrijf in het land van aankoop. De leverancier, bij wie u het apparaat heeft gekocht, geeft u hierover graag meer informatie. Om aanspraak te maken op de garantie heeft u altijd uw aankoopbewijs nodig.

Wijzigingen voorbehouden.

Sikkerhedsanvisninger

Du bedes læse brugsvejledningen grundigt, overholde og opbevare den! Ved overdragelse af apparatet skal denne vejledning vedlægges. Dette apparat er kun beregnet til anvendelse i private husholdninger og i hjemmet.

⚠ Fare for elektriske stød!

Maskinen må kun anvendes indendørs ved stuetemperatur og maks. 2000 m over havets overflade. Apparatet må kun tilsluttes en strømforsyning med vekselstrøm via en stikdåse med jord, der er installeret forskriftsmæssigt. Kontrollér, at jordledningssystemet for den elektriske husinstallation er installeret forskriftsmæssigt. Tilslut og anvend kun apparatet iht. angivelserne på typeskiltet.

Apparatet er udstyret med et EU-Schukostik (sikkerhedsstik). For at sikre korrekt jordforbindelse i stikkontakter i Danmark skal apparatet tilsluttes med en egnet stikadapter. Denne adapter (tilladt til maks. 13 ampere) kan bestilles via kundeservice (reservedel nr. 00623333). Reparationer på apparatet, f. eks. udskiftning af en beskadiget netledning, må kun foretages af vores kundeservice for at undgå tilskadekomst.

Dette apparat kan bruges af børn fra og med 8 år og af personer med reducerede fysiske, sensoriske eller mentale evner eller mangel på erfaring og/eller viden, hvis de er under opsyn og er blevet instrueret i brug af apparatet og har forstået de deraf resulterende farer. Apparatet og tilslutningsledningen skal være utilgængelige for børn under 8 år, og de må ikke betjene apparatet. Børn må ikke lege med apparatet. Børn må ikke foretage rengøringen og afkalkningen, medmindre de er mindst 8 år gamle og under opsyn.

Undgå at spille på stikket. Apparat, basis eller netkabel må aldrig neddyppes i vand.

Kanden må kun anvendes med den medfølgende basis.

Brug kun apparatet, når netledningen og apparatet er ubeskadigede. Træk straks stikket ud af stikkontakten eller slå netspændingen fra i tilfælde af fejl.

Brandfare!

Apparatet må ikke stilles på eller i nærheden af varme overflader, f.eks. komfur. Undgå fedtstænk, plastikken kan blive beskadiget.

Fare for skoldning!

Apparatet opvarmes under brugen. Tag derfor kun fat om håndtaget og låget, når apparatet er koldt. Apparatet må kun bruges med helt lukket låg. Hvis apparatet fyldes til op over "max"-markeringen, er der fare for, at der sprøjter kogende vand ud.

Fare for forbrænding!

Efter brug kan varmeelementets overflader forblive varme et stykke tid.



ADVARSEL: Benyt ikke dette apparat i nærheden af badekar, brusenicher, vaskekommer eller andre beholdere, der indeholder vand.

Kvælningsfare!

Lad ikke børn lege med emballagen.

Fare for tilskadekomst!

Forkert anvendelse af apparatet kan medføre skader.

OBS! Rengøring af overflader, som kommer i kontakt med levnedsmidler!

Overhold de særlige henvisninger om rengøring i vejledningen.

Tillykke med købet af dit nye apparat fra firmaet Bosch. Flere informationer om vores produkter findes på vores internetside.

Dele og betjeningselementer

- 1 El-kedel (med vandstandsviser)
- 2 Låg
- 3 Låg åbningstast
- 4 Kontakt ON/OFF, med lys
- 5 Kalkfilter (aftageligt)
- 6 Basisdel
- 7 Kabeloprulning

Vigtigt: El-kedlen må kun bruges med den medfølgende basisdel.

- **El-kedlen må kun fyldes med vand.**
Mælk eller instant produkter brænder på og beskadiger apparatet. El-kedlen må ikke bruges uden vand og ikke fyldes for meget (bemærk **min.** og **max.**-markeringen). Hvis der fyldes for meget vand i el-kedlen, koger vandet over!

Før første brug

- Fjern klistermærker og folier.
- Rul ledningen ud af kabelopviklingen til den ønskede længde, og tilslut den.
- Fyld el-kedlen to gange med rent vand, og kog det begge gange, så den bliver helt ren.
- Kom en spiseske eddike i vandet første gang.

Koge vand

- Fyld frisk vand i el-kedlen enten gennem hældetuden eller åbn låget ved at trykke på åbningstasten.
- Den påfyldte mængde kan aflæses på vandstandsviseren. Fyld ikke mindre end 0,3 liter og ikke mere end 1,7 liter vand på!
- Luk låget.
- Tryk kontakt ned, kontakten lyser. Vandet opvarmes.
- El-kedlen slukker automatisk, når kogeprocessen er afsluttet.

Man kan til enhver tid slukke for apparatet ved at trække kontakt op.

OBS: Løftes el-kedlen væk, før kogeprocessen er færdig og sættes den på igen, fortsættes kogeprocessen.

Bemærk: Må kun bruges med lukket låg og indsat kalkfilter, ellers slukker el-kedlen ikke.

Kondensvand kan dannes på basisdelen, det er der fysiske grunde til. Dette er helt normalt, el-kedlen er ikke utæt.

Lad apparatet køle af i 5 minutter efter hver kogning, før det fyldes med vand igen.

Tænd ikke for apparatet, hvis el-kedlen er tom, ellers slukker apparatet automatisk på grund af overhedningssikringen.

Rengøring og vedligeholdelse

⚠ Fare for elektrisk stød!

Apparatet må aldrig dypes ned i vand eller kommes i opvaskemaskine.

Der må ikke benyttes damprensere.

- Træk netstikket ud.
- Tør kun den udvendige side af el-kedlen og basisdelen af med en fugtig klud. Der må ikke anvendes stærke eller skurende rengøringsmidler.
- Fjern kalkfiltret, læg det i lidt eddike, og skyl det med rent vand.
- Skyl herefter el-kedel og kalkfilter med rent vand.

Afkalkning

Regelmæssig afkalkning

- forlænger apparatets levetid,
- sikrer en korrekt funktion,
- sparer energi.

Afkalk el-kedlen med eddike eller et almindeligt afkalkningsmiddel.

- Fyld el-kedlen med vand indtil **1.7** markeringen, og vent til vandet koger. Fyld derefter lidt eddike i, og lad det virke nogle timer, eller brug afkalkningsmiddel efter producentens angivelser.
- Skyl herefter el-kedel og kalkfilter med rent vand.

OBS: Fjern under ingen omstændigheder kalkrester med hårde genstande, da pakningen derved kan blive beskadiget.

Tip: Afkalk el-kedlen ofte ved daglig anvendelse.

Afhjælp selv små driftsforstyrrelser

Apparatet opvarmer ikke, kontakt lyser ikke.

– Overhedningssikringen har reageret.

- Lad el-kedlen køle af i længere tid, så apparatet igen kan tændes.

Apparatet slukker før vandet koger.

– Maskinen er tilkalket.

- Afkalk apparatet iht. instruktionen.

Tekniske data

Elektrisk tilslutning	220-240 V~ 50/60 Hz
Effekt	1850-2200 W
Apparatets højde	225 mm
Apparatets bredde	220 mm
Apparatets dybde	145 mm
Påfyldningsmængde vand	1,70 L

Bortskaffelse



Emballagen skal bortskaffes på miljøvenlig vis. Dette apparat er klassificeret iht. det europæiske direktiv 2012/19/EU om affald af elektrisk- og elektronisk udstyr (waste electrical and electronic equipment – WEEE). Dette direktiv angiver rammerne for indlevering og recycling af kasserede apparater gældende for hele EU. Du kan få nærmere informationer om aktuelle muligheder for bortskaffelse i faghandlen.

Reklamationsret

På dette apparat yder Bosch 2 års reklamationsret. Købsnota skal altid vedlægges ved indsendelse til reparation, hvis denne ønskes udført indenfor retten til reklamation. Medfølger købsnota ikke, vil reparationen altid blive udført mod beregning.

Indsendelse til reparation

Skulle Deres Bosch apparat gå i stykker, kan det indsendes til vort serviceværksted: BSH Hvidevarer A/S, Telegrafvej 4, 2750 Ballerup, tlf. 44 89 88 10.

Ret til ændringer forbeholdes.

Sikkerhetsanvisninger

Vennligst les denne bruksanvisningen nøye og følg den. Oppbevar bruksanvisningen til senere bruk! Legg ved disse anvisningene når du gir dette apparatet til andre. Dette apparatet er bare ment for bruk i private husholdninger.

Fare for elektrisk støt!

Apparatet skal bare brukes ved romtemperatur innendørs og opp til 2000 m høyde over havet. Apparatet skal bare kobles til via en forskriftsmessig montert stikkontakt med jording til et strømmnett med vekselstrøm. Vær sikker på at systemet for husets beskyttelsesleder er forskriftsmessig installert. Apparatet skal bare tilkobles strømmnettet og brukes i samsvar med opplysningene på typeskiltet. For å unngå farlige situasjoner må apparatet ikke repareres av andre enn produsentens kundeservice. Dette gjelder f.eks. ved utskifting av en skadet strømkabel.

Dette apparatet kan brukes av barn som er 8 år eller eldre, og av personer med reduserte fysiske eller mentale ferdigheter eller manglende erfaring og/eller kunnskaper, dersom dette skjer under tilsyn, eller de er blitt instruert i sikker bruk av apparatet og har forstått de farer som utgår fra det. Barn under 8 år må holdes unna apparatet og og strømkabelen og må ikke betjene apparatet. Barn må ikke leke med apparatet. Rengjøring og avkalking må ikke utføres av barn, med mindre de har fylt 8 år eller er eldre og er under oppsyn.

Unngå å søle på kontakten. Apparat, basisdel og strømkabel må aldri dyppes i vann. Kannen skal kun brukes med den vedlagte basisdelen.

Den må ikke benyttes dersom nettkabelen eller maskinen er skadet på noen som helst måte. Trekk i tilfelle feil straks ut nettstøpselet eller slå av nettspenningen.

⚠ Brannfare!

Basisdelen og kannen må ikke settes på eller i nærheter av varme overflater, f.eks. komfyren. Forhindre fettsprut. Plasten kan bli skadet.

⚠ Fare for skolding!

Apparatet blir varmt under bruk. Hold derfor kun fast i grepet, og åpne bare lokket når apparatet er kaldt.

Bruk apparat bare med fastlåst lokk.

Hvis det fylles på apparatet til over "max"-merket, kan det oppstå fare på grunn av at det spruter ut kokende vann.

⚠ Fare for forbrenninger!

Overflatene på varmeelement kan være varme en viss tid etter bruk.



ADVARSEL: Dette apparatet må ikke brukes i nærheten av badekar, dusj vask eller andre beholdere som er fylt med vann.

⚠ Kvelningsfare!

La aldri små barn leke med innpakningsmaterialet.

⚠ Fare for skade!

Feil bruk av apparatet kan føre til personskader.

⚠ Obs! Rengjøring av overflater som kommer i kontakt med næringsmidler!

De spesielle instruksjonene om rengjøring i veiledningen skal følges.

Gratulerer med ditt nye Bosch-produkt. Mer informasjon om våre produkter finner du på vår internettside.

Deler og betjeningselementer

- 1 Kjel (med vannstandsmåler)
- 2 Lokk
- 3 Åpningstast for lokk
- 4 Bryter AV/PÅ, belyst
- 5 Kalksil (kan tas ut)
- 6 Basisdel
- 7 Kabeloppvikling

Viktig: Kjelen skal kun brukes med den vedlagte basisdelen.

- **Vannkokeren må kun fylles med vann.** Melk eller instantprodukter kan brenne fast og ødelegge apparatet. Kjelen må ikke brukes uten vann eller overfylles (vær oppmerksom på **min-** og **max-**merket). Hvis det fylles for mye på vannkokeren, koker vannet over!

Før første gangs bruk

- Fjern eksisterende klebemerker og folier.
- Vikle ønsket lengde kabel av kabeloppviklingen og koble den til.
- Fyll kjelen to ganger med rent vann og la det koke opp, slik at kjelen blir helt ren.
- Under første oppkoking kan du blande en spiseskje eddik i vannet.

Vannkoking

- Fyll rent vann på kjelen, enten gjennom tuten, eller ta av lokket ved å trykke på åpningstasten.
- Avles fyllmengden på vannstandsindikatoren. Fyll ikke på mindre enn 0,3 liter og ikke mer enn 1,7 liter vann!
- Lukk lokket.
- Trykk ned bryteren, bryteren lyser. Vannet varmes opp.
- Vannkokeren kobles automatisk ut etter avsluttet koking.

Ved å trekke bryteren oppover kan apparatet også til enhver tid slås av.

OBS: Hvis kjelen tas av og settes på igjen før vannet har kokt opp, fortsetter ikke oppvarmingen.

Merknader: Bruk apparatet bare med lukket lokk og innsatt kalkfilter, ellers kobles vannkokeren ikke ut.

Av fysiske grunner kan det dannes kondensvann på basisdelen. Dette er imidlertid en helt normal prosess og betyr ikke at kjelen er utett.

La apparatet avkjøle i 5 minutter før du fyller på nytt vann etter hver koking.

Apparatet må ikke slås på når kjelen er tom, ellers kobler overopphetingsvernet apparatet ut.

Rengjøring og stell

⚠ Fare for elektrisk støt!

Apparatet må aldri dyppes ned i vann eller vaskes i oppvaskmaskin!

Ikke bruk damprensere.

- Trekk ut støpselet.
- Kjelen og basisdelen må kun tørkes av utvendig med en fuktig klut. Ikke bruk sterke eller skurende rengjøringsmidler.
- Ta ut kalksilen, legg den i bløt i litt eddik og skyll den med rent vann.
- Deretter skylles kjelen og kalksilen med klart vann.

Avkalking

Regelmessig avkalking

- forlenger levetiden for apparatet
- sikrer en korrekt funksjon
- sparer energi

Kjelen kan avkalkes med eddik eller et vanlig avkalkingsmiddel som fåes i handelen.

- Fyll kjelen opp til markeringen **1.7** med vann og la det koke opp. Fyll den deretter opp med litt eddik og la denne virke i flere timer, eller bruk avkalkingsmiddel i samsvar med produsentens opplysninger.
- Deretter skylles kjelen og kalksilen med klart vann.

OBS: Kalkrester må ikke fjernes med harde gjenstander, ellers blir pakningen skadet.

Tips: Hvis vannkokeren er i bruk daglig, bør den avkalkes oftere.

Små feil som du selv kan rette på

Vannkokeren varmer ikke opp, bryteren lyser ikke.

- Overopphetingsvernet har utløst.
- La kjelen avkjøles en lengre periode, slik at apparatet på nytt kan slås på.

Apparatet slås av før vannet har kokt opp.

- Apparatet har kalkavleiringer.
- Apparatet må avkalkes i henhold til anvisningen.

Tekniske data

Elektrisk tilkobling	220-240 V~ 50/60 Hz
Effekt	1850-2200 W
Apparatets høyde	225 mm
Apparatbredde	220 mm
Apparatets dybde	145 mm
Fyllmengde vann	1,70 L

Avfallshåndtering



Vennligst kast innpakkingsmaterialet på en miljø- og forskriftsmessig måte. Dette apparatet er klassifisert i henhold til det europeiske direktivet 2012/19/EU om avhending av elektrisk- og elektronisk utstyr (waste electrical and electronic equipment – WEEE). Direktivet angir rammene for innlevering og gjenvinning av innbytteprodukter. Faghandelen kan gi opplysninger om aktuelle avfallsmottak.

Garanti

For dette apparatet gjelder de garantibetingelser som er oppgitt av vår representant i de respektive land. Detaljer om disse garantibetingelsene får du ved å henvende deg til elektrohandelen der du har kjøpt apparatet. Ved krav i forbindelse med garantiytelser, er det i alle fall nødvendig å legge fram kvittering for kjøpet av apparatet.

Det tas forbehold om endringer.

Säkerhetsanvisningar

Läs bruksanvisningen noga innan du börjar använda maskinen! Spara bruksanvisningen. Bifoga de här instruktionerna om du ger maskinen till någon annan. Enheten är bara avsedd för normalt hemmabruk.

Risk för elektrisk stöt!

Apparaten får endast användas inomhus vid rumstemperatur och ej över 2000 m över havsytan. Maskinen får endast anslutas till ett elnät med växelström via ett föreskriftsenligt installerat, jordat eluttag. Förvissa dig om att skyddsledarsystemet i husets elektriska installation är installerat enligt föreskrifterna. Anslut och använd endast maskinen enligt uppgifterna på typskylten. Reparationer på maskinen, som t. ex. att byta ut en skadad kabel, får endast utföras av vår kundservice för att undvika faror.

Denna apparat kan användas av barn från 8 år och uppåt och av personer med reducerade fysiska, sensoriska eller mentala förmågor och brist på erfarenhet och/eller kunskap, om de står under överinseende eller om de instruerats i användningen av maskinen och informerats om riskerna.

Barn under 8 år får inte komma i närheten av apparaten och anslutningsledningen och får inte manövrera apparaten.

Barn får inte leka med apparaten. Rengöring och avkalkning får inte utföras av barn, såvida de inte är 8 år eller äldre och står under överinseende av vuxen.

Undvik att spilla något på kontaktdonet. Apparaten, basen eller nätkabeln får aldrig sänkas ner i vatten.

Använd endast kannan med den bifogade basen.

Använd endast om nätkabel och maskin är helt felfri. Vid fel skall nätstickkontakten omedelbart dras ut eller så skall nätspänningen slås ifrån.

⚠ Brandrisk!

Basen eller kannan får inte placeras på eller i närheten av heta ytor, som t.ex. kokplattor. Förhindra fettstänk, plasten kan skadas.

⚠ Risk för brännskador!

Apparaten blir varm under användningen. Fatta därför endast tag i den i handtaget. Öppna endast locket när apparaten är kall.

Apparaten får bara användas med fasthakat lock.

Om apparaten fyllts över markeringen "max" kan det uppkomma fara på grund av utstänkande kokande vatten.

⚠ Brännskaderisk!

Efter användningen kan värmeelementets ytor fortfarande vara heta en stund.



WARNING: Använd inte apparaten i närheten av badkar, duschar, tvättställ eller andra kärl som innehåller vatten.

⚠ Kvävningsrisk!

Barn får inte leka med förpackningsmaterial.

⚠ Risk för personsador!

Fel användning av enheten kan medföra skador.

⚠ Varning! Rengöring av ytor som kan komma i kontakt med livsmedel!

Följ de särskilda rengöringsanvisningarna i bruksanvisningen.

Vi gratulerar dig till ditt köp av en ny apparat från Bosch. Mer information om våra produkter finns på vår Internet-sida.

Delar och manöverorgan

- 1 Kanna (med vattennivåskala)
- 2 Lock
- 3 Lock, öppningsknapp
- 4 Strömbrytare, belyst
- 5 Kalksil (kan tas ut)
- 6 Bas
- 7 Kabelvinda

Viktigt: Kannan får bara användas tillsammans med den medföljande basen.

- **Du får bara fylla på vatten i vattenkokaren.** Mjök eller instantprodukter kan bränna vid och skada apparaten. Använd aldrig kannan utan vatten och överfyll den inte (observera **min-** och **max-markeringarna**). Om du överfyller vattenkokaren kokar vattnet över!

Före första användningen

- Ta bort dekalerna och folier.
- Rulla ut nätkabeln från kabelvindan till önskad längd och anslut den.
- Fyll kannan två gånger med rent vatten och koka upp vattnet så att kannan blir ordentligt rengjord.
- Tillsätt en matsked hushållsättika till det första uppkoket.

Vattenkokning

- Fyll på rent vatten i kannan antingen genom pipen eller efter att ha öppnat locket genom att trycka på öppningsknappen.
- Läs av den påfyllda mängden på vattennivåskalan. Fyll inte på mindre än 0,3 liter eller mer än 1,7 liter vatten.
- Stäng locket.
- Tryck ned strömbrytaren. Strömbrytaren tänds. Vattnet hettas upp.
- Vattenkokaren stängs av automatiskt när kokningen är färdig.

Du kan när du vill avbryta kokningen genom att dra strömbrytaren uppåt.

Observera: Om du lyfter av kannan innan kokningen är färdig och sedan sätter ned den igen fortsätter inte kokningen.

Anmärkingar: Använd vattenkokaren bara med locket stängt och kalksilen insatt, annars stängs den inte av.

Fysikaliska skäl gör att det kan bildas kondensvatten på basen. Detta är dock helt normalt. Kannan är inte otät.

Låt apparaten svalna i 5 minuter efter varje kokning innan du fyller på vatten igen.

Starta inte apparaten när kannan är tom.

Då stänger överhettningsskyddet av apparaten.

Rengöring och skötsel

Risk för elstöt!

Doppa aldrig apparaten i vatten och kör den inte i diskmaskinen!

Använd aldrig ånga vid rengöring.

- Dra ut stickkontakten.
- Torka bara av kannan och basen utvändigt med en fuktig trasa. Använd inga starka eller repande rengöringsmedel.
- Ta ut kalksilen, lägg den i litet ättika och skölj av den med rent vatten.
- Skölj sedan kannan och kalksilen med rent vatten.

Avkalkning

Regelbunden avkalkning

- förlänger apparatens livstid,
- garanterar felfri funktion,
- sparar energi.

Avkalka kannan med ättika eller med ett i handeln förekommande avkalkningsmedel.

- Fyll kannan med vatten upp till märket **1.7** och koka upp vattnet. Tillsätt litet hushållsättika och låt den verka i flera timmar eller använd avkalkningsmedel enligt tillverkarens anvisningar.
- Skölj sedan kannan och kalksilen med rent vatten.

Observera: Försök aldrig att avlägsna kalkrester med ett hårt föremål. Du kan skada tätningen.

Tips: Avkalka vattenkokaren oftare om du använder den varje dag.

Så här avhjälper du själv mindre fel

Apparaten värmer inte, strömbrytaren tänds inte.

- Överhettningsskyddet har löst ut.
- Låt kannan svalna en längre stund så går apparaten sedan att starta igen.

Apparaten stängs av innan kokningen är färdig.

- Maskinen är igenkalkad.
- Avkalka apparaten enligt anvisningarna.

Tekniska data

Elanslutning	220-240 V~ 50/60 Hz
Effekt	1850-2200 W
Apparathöjd	225 mm
Apparatbredd	220 mm
Apparatdjup	145 mm
Vattenvolym	1,70 liter

Avfallshantering



Kassera förpackningen på ett miljövänligt sätt. Denna enhet är märkt i enlighet med det europeiska direktivet 2012/19/EU om avfall som utgörs av eller innehåller elektroniska produkter (waste electrical and electronic equipment – WEEE). Direktivet anger ramarna för inom EU giltigt återtagande och korrekt återvinning av uttjänta enheter. Kontakta din fackhandel om du vill ha ytterligare information.

Konsumentbestämmelser

I Sverige gäller av EHL antagna konsumentbestämmelser. Den fullständiga texten finns hos din handlare. Spar kvittot.

Rätt till ändringar förbehålls.

Turvallisuusohjeet

Lue tämä käyttöohje huolellisesti läpi sekä noudata ohjeita. Säilytä ohjeet! Kun annat laitteen toiselle henkilölle, anna mukana myös tämä käyttöohje. Tämä laite on tarkoitettu käytettäväksi yksityisessä kotitaloudessa ja kodinomaisessa ympäristössä.

⚠ Sähköiskun vaara!

Käytä laitetta vain sisätiloissa huoneenlämmössä ja enint. 2000 metrin korkeudessa merenpinnan yläpuolella. Laitteen saa liittää vain määräysten mukaisesti asennetun, maadoitetun pistorasian kautta vaihtovirtaverkkoon. Varmista, että talon sähkömaadoitusjärjestelmä on asennettu määräysten mukaisesti. Laitetta saa käyttää ja sen saa kytkeä sähköverkkoon vain tyyppikilven merkintöjen mukaisesti. Laitteen saa korjata (esim. viallisen johdon vaihtaminen) vain valtuuttamamme asiakaspalvelu, jotta välttyään mahdollisilta vaaratilanteilta.

Yli 8-vuotiaat lapset ja fyysisiltä, sensorisilta tai henkisiltä valmiuksiltaan rajoitteiset taikka kokemattomat ja/tai taitamattomat henkilöt voivat käyttää tätä laitetta, jos heidän turvallisuudestaan vastaava henkilö valvoo heitä tai on perehdyttänyt heidät laitteen turvalliseen käyttöön ja käytöstä aiheutuviin vaaroihin. Alle 8-vuotiaat lapset pidettävä loitolla laitteesta ja virtajohdosta eivätkä he saa käyttää laitetta. Lapset eivät saa leikkiä laitteella. Lapset eivät saa suorittaa puhdistusta ja kalkinpoistoa, paitsi jos he ovat 8-vuotiaita tai vanhempia ja heitä valvotaan.

Varo läikyttämästä mitään liittimen päälle. Älä milloinkaan upota laitetta, alustaa tai virtajohtoa veteen.

Käytä kannua vain oheisen alustan kanssa.

Käytä laitetta vain, kun johdossa ja laitteessa ei ole mitään vikaa. Vikatapauksissa vedä verkkopistoke heti ulos pistorasiasta tai katkaise verkkojännite.

⚠ Palovaara!

Älä aseta alustaa tai kannua kuumien pintojen, esim. keittolevyjen, päälle tai läheisyyteen. Estä rasvaroiskeet, muovi voi vioittua.

⚠ Polttamisvaara!

Laitte kuumenee käytön aikana. Tartu vain kahvaan kiinni ja avaa kansi vain, kun se on kylmä.

Käytä laitetta vain, kun sen kansi on lukittunut.

Vaaratilanne saattaa syntyä roiskuvan kiehuvan veden vuoksi, jos laite on täytetty "max"-merkinnän yli.

⚠ Palovamman vaara!

Lämmityselementin pinnat voivat olla kuumia vielä jonkin aikaa käytön päätyttyä.



VAROITUS: Tätä laitetta ei saa käyttää kylpyammeiden, suihkujen, pesualtaiden tai muiden vettä sisältävien astioiden läheisyydessä.

⚠ Tukehtumisvaara!

Älä anna lasten leikkiä pakkausmateriaalilla.

⚠ Loukkaantumisvaara!

Laitteen väärinkäyttö voi johtaa loukkaantumisiin.

⚠ Huomio! Elintarvikkeiden kanssa kosketuksissa olevien pintojen puhdistus!

Käyttöoppaassa annettuja erityisiä puhdistusohjeita on noudatettava.

Onneksi olkoon, valintasi on Bosch.
Lisätietoja tuotteistamme löydät
internet-sivuiltamme.

Laitteen osat

- 1 Kannu (vesimäärän mitta-asteikolla)
- 2 Kansi
- 3 Kannen avauspainike
- 4 Virtakytkin, valaistu
- 5 Kalkkisuodatin (irrotettava)
- 6 Alusta
- 7 Johtokela

Tärkeää: Käytä kannua vain sen mukana toimitetun alustan kanssa.

- **Täytä vedenkeittimeen ainoastaan vettä.** Maito tai pikajuomatuotteet palavat kiinni pohjaan ja laite vaurioituu. Älä käytä kannua ilman vettä tai täytä sitä liian täyteen (huomioi **min-** ja **max-**merkintä). Vesi kiehuu yli, jos kannu täytetään liian täyteen!

Ennen ensimmäistä käyttöä

- Poista tarrat ja muovit.
- Kierrä johtoa ulos johtokelasta tarvittava määrä ja pistä pistorasiaan.
- Puhdista kannu täyttämällä se kaksi kertaa puhtaalla vedellä ja keittämällä vesi.
- Lisää ensimmäiseen keitettävään veteen ruokalusikallinen talousetikkaa.

Veden keittäminen

- Täytä kannuun raikasta vettä joko kannun nokan kautta tai avaa kansi täyttämistä varten avauspainiketta painamalla.
- Tarkista täyttömäärä vesimäärän mitta-asteikosta. Älä täytä vettä vähempää kuin 0,3 litraa ja enempää kuin 1,7 litraa!
- Sulje kansi.
- Paina kytkin alas, sen valo syttyy. Vesi kuumenee.
- Vedenkeitin kytketty automaattisesti pois päältä, kun vesi kiehuu.

Voit katkaista virran koska tahansa nostamalla kytkimen ylös.

Huom: Jos nostat kannun alustalta, ennen kuin vesi on kiehunut ja pistät sen sitten takaisin alustalle, ei kiehuminen jatku.

Huomaa: Käytä keitintä vain kannen ollessa kiinni ja kalkkisuodattimen ollessa paikoillaan; vedenkeitin ei kytkeydy muuten pois päältä.

Alustaan voi fysikaalisista syistä muodostua kondenssivettä. Se on normaalia eikä tarkoita, että kannu vuotaisi.

Anna laitteen jäähtyä jokaisen keittovaiheen jälkeen 5 minuuttia, ennen kuin täytät sen uudelleen vedellä.

Älä käynnistä laitetta, jos kannu on tyhjä, ylikuumenemissuoja sammuttaa laitteen muuten automaattisesti.

Puhdistus ja hoito

⚠ Sähköiskun vaara!

Älä koskaan upota laitetta veteen tai pese sitä astianpesukoneessa.

Älä käytä höyrypuhdistinta.

- Irrota pistoke pistorasiasta.
- Puhdista kannun ja alustan ulkopinta vain kostealla pyyhkimällä. Älä käytä voimakkaita tai hankaavia puhdistusaineita.
- Ota kalkkisuodatin ulos, pistä se etikkaan ja huuhtelee etikka pois puhtaalla vedellä.
- Huuhtelee kannu ja kalkkisuodatin puhtaalla vedellä.

Kalkinpoisto

Säännöllinen kalkinpoisto

- pidentää laitteen käyttöikää,
- varmistaa moitteettoman toiminnan,
- säästää energiaa.

Poista kalkki kannusta etikalla tai tavallisella kalkinpoistoaineella.

- Kaada kannuun vettä **1.7-**merkintään asti ja kiehauta vesi. Lisää kannuun sen jälkeen etikkaa ja anna sen vaikuttaa useamman tunnin ajan tai käytä kalkinpoistoainetta valmistajan ohjeiden mukaan.
- Huuhtelee sen jälkeen kannu ja kalkkisuodatin puhtaalla vedellä.

Huom: Älä missään tapauksessa poista kalkkijäämiä kovilla esineillä. Tiiviste vioittuu.

Vinkki: Poista kalkki useammin, kun vedenkeitintä käytetään päivittäin.

Ohjeita käyttöhäiriöiden varalle

Laite ei kuumene, kytkimen valo ei syty.

– Ylikuumenemissuoja on kytkeytynyt päälle.

- Anna kannun jäähtyä riittävän kauan, jotta laitteen voi taas käynnistää.

Laite kytkeytyy pois päältä, ennen kuin vesi on kiehunut.

– Laitteeseen on kertynyt kalkkia.

- Poista kalkki ohjeiden mukaisesti.

Tekniset tiedot

Sähköliitântä	220-240 V~ 50/60 Hz
Teho	1850-2200 W
Laitteen korkeus	225 mm
Laitteen leveys	220 mm
Laitteen syvyys	145 mm
Veden täyttömäärä	1,70 L

Jätehuolto



Hävitä pakkaus ympäristöystävällisesti. Tämän laitteen merkintä

- perustuu käytettyjä sähkö- ja elektroniikkalaitteita (waste electrical and electronic equipment – WEEE) koskevaan direktiiviin 2012/19/EU. Tämä direktiivi määrittää käytettyjen laitteiden palautus- ja kierrätys-säännökset koko EU:n alueella. Tietoja oikeasta jätehuollosta saa myyjältä tai kunnalliselta jäteneuvojalta.

Takuu

Tälle laitteelle ovat voimassa maahantuojan myöntämät takuehdot. Täydelliset takuehdot saat myyntiliikkeeltä, josta olet ostanut laitteen. Takuutapauksessa on näytettävä ostokuitti.

Oikeus muutoksiin pidätetään.

Indicaciones de seguridad

¡Por favor, lea atentamente las Instrucciones de uso y a continuación proceda y guárdelas! No olvide adjuntar estas instrucciones si entrega el aparato a otra persona. Este aparato ha sido diseñado exclusivamente para uso doméstico.

¡Peligro de descargas eléctricas!

Utilice la máquina sólo dentro de casa y a temperatura ambiente y no utilizarlo por encima de los 2000 m sobre el nivel del mar.

El aparato sólo puede conectarse a una fuente de alimentación con corriente alterna través de un enchufe reglamentario con puesta a tierra. Asegúrese de que el terminal de tierra protector de la instalación doméstica está instalado de acuerdo con las normas vigentes. Conecte y opere el aparato solamente conforme a los datos de la placa de características. Las reparaciones en el aparato, como por ejemplo, el cambio de un cable de alimentación dañado, deben ser realizadas sólo por nuestro servicio al cliente para evitar peligros.

Este aparato puede ser manejado por niños de 8 o más años y por personas con facultades físicas, sensoriales o mentales disminuidas o bien con falta de experiencia y/o de conocimientos, si lo hacen bajo supervisión o han sido instruidas acerca del uso seguro del aparato y han comprendido los peligros resultantes de ello. Los niños menores de 8 años deben mantenerse alejados del aparato y del cable de alimentación, y además no deben manejar el aparato. Los niños no deben jugar con el aparato. La limpieza y la descalcificación no deben ser realizadas por niños, a menos que sean mayores de 8 años y la realicen bajo supervisión.

Evitar que se derramen líquidos sobre el conector. Nunca introducir el aparato, la base o el cable de red dentro del agua. Utilice la jarra sólo con la base suministrada.

Utilizar exclusivamente cuando el cable de alimentación y el aparato no presenten daños. En caso de errores, desenchufar inmediatamente o desconectar la tensión de alimentación.

¡Peligro de incendio!

No coloque la base ni la jarra sobre o cerca de superficies calientes, como p. ej. placas eléctricas. -Evitar las salpicaduras de grasa, ya que podrían dañar el plástico.

¡Peligro de quemaduras!

El aparato se calienta durante el uso. Por tanto, toque sólo el asa y abra la tapa sólo cuando se haya enfriado.

Utilizar el aparato con la tapa encajada.

Si el aparato se llena por encima de la marca "max", podría generarse una situación de peligro por salpicaduras de agua hirviendo.

¡Peligro de quemaduras!

Las superficies de los elementos o placas calefactores pueden permanecer calientes durante algún tiempo después del uso.



ADVERTENCIA: No usar el aparato cerca de bañeras, duchas, lavabos u otros recipientes que contengan agua.

¡Peligro de asfixia!

No deje que los niños jueguen con el embalaje.

¡Peligro de lesiones!

Un uso erróneo del aparato puede causar lesiones.

¡Atención! ¡Limpieza de superficies en contacto con alimentos!

Deben observarse las indicaciones de limpieza especiales de las instrucciones.

Enhorabuena por la compra de su nuevo aparato de la casa Bosch. En nuestra página web encontrará más información sobre nuestros productos.

Componentes y elementos de mando

- 1 Jarra (con indicador de nivel de agua)
- 2 Tapa
- 3 Pulsador de apertura de la tapa
- 4 Interruptor ON/OFF, iluminado
- 5 Filtro antical (extraíble)
- 6 Base
- 7 Recogecables

Importante: Utilice la jarra sólo con la base suministrada.

- **Llene el hervidor de agua únicamente con agua.** La leche o las bebidas de preparación instantánea pueden pegarse y dañar el aparato. No utilice la jarra sin agua ni la llene demasiado (respete las marcas **min** y **max**). Si el hervidor de agua está demasiado lleno, el agua se derramará al hervir.

Antes de usar el aparato por primera vez

- Retire las pegatinas y las láminas existentes.
- Desenrolle la cantidad de cable que desee del recogecables y conéctelo.
- Llene la jarra con agua limpia y hiérvala. Repita esta operación dos veces para limpiarla bien.
- La primera vez que la ponga a hervir, añada una cucharada de vinagre.

Hervir agua

- Introduzca agua potable en la jarra por la boca o abra la tapa accionando el pulsador de apertura.
- Lea la cantidad de llenado en el indicador de nivel de agua. ¡No llene menos de 0,3 litros ni más de 1,7 litros de agua!
- Cierre la tapa.
- Presione el interruptor hacia abajo. El interruptor se ilumina y el agua empieza a calentarse.

- El hervidor de agua se desconecta automáticamente tras finalizar el proceso de ebullición.

El aparato puede desconectarse en cualquier momento desplazando el interruptor hacia arriba.

Atención: Si la jarra se retira de la base antes de que el agua hierva y se vuelve a colocar sobre ella, el proceso de ebullición no continuará.

Notas: Utilizar solamente con la tapa cerrada y el filtro antical. De lo contrario, el hervidor de agua no se desconecta.

Por razones físicas, puede formarse agua de condensación en la base. Esto es un fenómeno perfectamente normal, por lo que no se trata de falta de estanqueidad o fugas de la jarra.

Después de cada uso, deje enfriar el aparato durante 5 minutos antes de volver a llenarlo de agua.

No conecte el aparato con la jarra vacía. De lo contrario, se desconectará automáticamente mediante la protección contra sobrecalentamiento.

Limpieza y cuidado

¡Peligro de descarga eléctrica!

¡No sumerja nunca el aparato en agua ni trate de lavarlo en el lavavajillas!

No utilizar limpiadoras de vapor.

- Extraiga el cable de conexión de la toma de corriente.
- Limpie el exterior de la jarra y la base sólo con un paño húmedo. No utilice productos de limpieza agresivos ni abrasivos.
- Extraiga el filtro antical, métalo en un poco de vinagre y enjuáguelo con agua limpia.
- Vuelva a enjuagar la jarra y el filtro antical con agua limpia.

Descalcificación

Una descalcificación periódica

- prolonga la vida útil del aparato;
- garantiza un funcionamiento óptimo;
- reduce el consumo de energía.

Descalcifique la jarra con vinagre o un descalcificador de venta en establecimientos comerciales.

- Llene la jarra con agua hasta la marca 1.7 y llévela a ebullición. Después, vierta un poco de vinagre y déjelo actuar durante varias horas o utilice un descalcificador siguiendo las indicaciones del fabricante.
- A continuación, aclare la jarra y el filtro antical con agua limpia.

Atención: No retire en ningún caso los restos de cal adheridos con objetos duros, ya que podría dañarse la junta.

Sugerencia: Si lo utiliza a diario, descalcifique el hervidor de agua con frecuencia.

Pequeñas averías de fácil solución

El aparato no calienta, el interruptor no se ilumina.

- Se ha activado la protección contra sobrecalentamiento.
- Deje enfriar la jarra durante más tiempo para poder volver a conectar el aparato.

El aparato se desconecta antes de finalizar el proceso de ebullición.

- El aparato está calcificado.
- Descalcifique el aparato según las instrucciones previas.

Características técnicas

Conexión eléctrica	220-240 V~ 50/60 Hz
Potencia	1850-2200 W
Altura del aparato	225 mm
Anchura del aparato	220 mm
Profundidad del aparato	145 mm
Capacidad de agua	1,70 L

Eliminación



Elimine el embalaje respetando el medio ambiente. Este aparato está marcado con el símbolo de cumplimiento con la Directiva Europea 2012/19/UE relativa a los aparatos eléctricos y electrónicos usados (Residuos de aparatos eléctricos y electrónicos RAEE). La directiva proporciona el marco general válido en todo el ámbito de la Unión Europea para la retirada y la reutilización de los residuos de los aparatos eléctricos y electrónicos. Infórmese sobre las vías de eliminación actuales en su distribuidor.

Garantía

Bosch se compromete a reparar o reponer de forma gratuita durante un período de 24 meses, a partir de la fecha de compra por el usuario final, las piezas cuyo defecto o falta de funcionamiento obedezca a causas de fabricación, así como la mano de obra necesaria para su reparación, siempre y cuando el aparato sea llevado por el usuario al taller del Servicio Técnico Autorizado por Bosch.

En el caso de que el usuario solicitara la visita del Técnico Autorizado a su domicilio para la reparación del aparato, estará obligado el usuario a pagar los gastos del desplazamiento.

Esta garantía no incluye: lámparas, cristales, plásticos, ni piezas estéticas, reclamadas después del primer uso, ni averías producidas por causas ajenas a la fabricación o por uso no doméstico. Igualmente no están amparadas por esta garantía las averías o falta de funcionamiento producidas por causas no imputables al aparato (manejo inadecuado del mismo, limpiezas, voltajes e instalación incorrecta) o falta de seguimiento de las instrucciones de funcionamiento y mantenimiento que para cada aparato se incluyen en el folleto de instrucciones.

Para la efectividad de esta garantía es imprescindible acreditar por parte del usuario y ante el Servicio Autorizado de Bosch, la fecha de adquisición mediante la correspondiente FACTURA DE COMPRA que el usuario acompañará con el aparato cuando ante la eventualidad de una avería lo tenga que llevar al Taller Autorizado.

La intervención en el aparato por personal ajeno al Servicio Técnico Autorizado por Bosch, significa la pérdida de garantía. **GUARDE POR TANTO LA FACTURA DE COMPRA.**

Todos nuestros técnicos van provistos del correspondiente carnet avalado por ANFEL (Asociación Nacional de Fabricantes de Electrodomésticos) que le acredita como Servicio Autorizado de Bosch.

Reservado el derecho a cambios y modificaciones sin previo aviso.

Avisos de segurança

Ler atentamente as instruções de utilização, agir em conformidade com as instruções e guardá-las! Entregar estas instruções de serviço sempre que o aparelho for cedido a terceiros. Este aparelho destina-se exclusivamente a uso privado e doméstico.

⚠ Perigo de choque eléctrico!

Utilize o aparelho apenas em espaços interiores à temperatura ambiente e até 2000 m acima do nível do mar. O aparelho deve ser ligado a uma rede eléctrica com corrente alternada apenas através de uma tomada corretamente instalada. Certifique-se de que o sistema fio terra da alimentação eléctrica doméstica foi instalado corretamente. Ligar e utilizar o aparelho apenas em conformidade com as indicações da chapa de características. Para evitar situações de perigo, as reparações no aparelho, por ex., substituição de um cabo eléctrico danificado, apenas podem ser realizadas pelo nosso serviço de assistência técnica.

Este aparelho pode ser utilizado por crianças a partir dos 8 anos de idade e por pessoas com capacidades físicas, sensoriais ou mentais limitadas ou com falta de experiência e/ou conhecimentos, desde que supervisionadas ou informadas sobre como trabalhar com o aparelho de forma segura e instruídas sobre os perigos inerentes. O aparelho e o cabo eléctrico devem ser mantidos fora do alcance de crianças com idade inferior a 8 anos, as quais não podem operar o aparelho. As crianças não podem brincar com o aparelho.

Limpeza e descalcificação não podem ser efectuadas por crianças, a menos que estas tenham idade igual ou superior a 8 anos e sob supervisão de adultos.

Evitar derramar líquido sobre o conector. Nunca mergulhar dentro de água o aparelho, a base e o cabo de alimentação. Utilizar a cafeteira apenas com a base fornecida.

Utilizar o aparelho apenas se o cabo eléctrico e o aparelho não apresentarem danos. Em caso de anomalia, retire imediatamente a ficha da tomada ou desligue a tensão de rede.

⚠ Perigo de incêndio!

Não colocar a base ou a cafeteira sobre ou na proximidade de superfícies quentes, como por exemplo placas de fogão. Evitar salpicos de gordura, o plástico pode ficar danificado.

⚠ Perigo de queimaduras!

O aparelho aquece durante a utilização. Por isso, agarrar apenas na pega e abrir a tampa somente quando estiver fria.

Utilizar o aparelho apenas com a tampa fechada.

Se o aparelho for enchido por cima da marca „max.“, poderá surgir uma situação perigosa por respingos de água a ferver.

⚠ Perigo de queimadura!

Após a utilização, as superfícies do elemento de aquecimento ainda podem permanecer quentes durante algum tempo.



AVISO: Não utilizar este aparelho na proximidade de banheiras, duchas, lavatórios ou outros recipientes que contenham água.

⚠ Risco de sufoco!

Não permitir a crianças brincar com o material de embalagem.

⚠ Perigo de ferimentos!

Uma utilização errada do aparelho pode causar ferimentos.

⚠ Atenção! Limpeza de superfícies que entram em contacto com os alimentos!

As notas especiais relativas à limpeza nas instruções devem ser observadas.

Muitos parabéns por ter comprado um novo aparelho da marca Bosch. Na nossa página da Internet poderá encontrar mais informações sobre os nossos produtos.

Componentes e comandos

- 1 Fervedor (com indicação de nível de água)
- 2 Tampa
- 3 Tecla de abertura da tampa
- 4 Botão On/Off, aceso
- 5 Filtro de calcário (removível)
- 6 Base
- 7 Enrolamento do cabo

Importante: Utilizar o fervedor apenas com a base fornecida.

- **Encher o fervedor da água exclusivamente com água.** Leite ou produtos instantâneos queimam-se e danificam o aparelho. Não operar o fervedor sem água nem enchê-lo demasiado (respeitar as marcas de **min** e **max**). Se encher demasiado o fervedor, a água a ferver transbordará!

Antes da primeira utilização

- Remover os autocolantes e as películas existentes.
- Desenrolar o cabo do enrolamento até ao comprimento desejado e ligá-lo.
- Encher o fervedor duas vezes com água limpa e deixar ferver para limpar completamente o aparelho.
- Na primeira fervura, adicionar uma colher de sopa de vinagre.

Ferver a água

- Encher o fervedor com água nova através do bico ou abrindo a tampa mediante pressão da respectiva tecla.
- Ler a quantidade de enchimento na indicação do nível de água. Não encher com menos do que 0,3 litros nem mais do que 1,7 litros de água!
- Fechar a tampa.
- Premir o botão para baixo, o botão acende-se. A água é aquecida.

- O fervedor desliga-se automaticamente depois de terminado o processo de fervura.

O aparelho pode ser desligado em qualquer momento premindo o botão para cima.

Atenção: Se o fervedor for levantado antes da operação de fervura da água terminar e novamente assente na base, a operação de fervura não prossegue.

Notas: O aparelho só pode funcionar com a tampa fechada e o filtro de calcário colocado, caso contrário o fervedor não se desliga.

Por motivos físicos, pode formar-se água de condensação na base. No entanto, esta é uma reação normal, não significando que o fervedor tenha uma fuga.

Após cada fervura, deixar o aparelho arrefecer durante 5 minutos, antes de voltar a enchê-lo com água.

Não ligar o aparelho se o fervedor estiver vazio, caso contrário, a proteção contra sobreaquecimento desliga o aparelho automaticamente.

Limpeza e manutenção

Perigo de choque elétrico!

Nunca mergulhar o aparelho em água nem o lavar na máquina de lavar loiça!

Não utilizar aparelhos de limpeza a vapor.

- Retirar a ficha da tomada.
- Limpar a estrutura exterior do fervedor e a base somente com um pano húmido. Não utilizar detergentes agressivos ou abrasivos.
- Retirar o filtro de calcário, colocá-lo num recipiente com vinagre e lavar com água limpa.
- Enxaguar novamente o fervedor e o filtro de calcário com água limpa.

Descalcificar

A descalcificação regular

- prolonga a vida do aparelho;
- garante um funcionamento perfeito;
- poupa energia.

Descalcificar o ferverdor com vinagre ou um produto de descalcificação corrente no mercado.

- Encher o ferverdor até à marca de **1.7** com água e deixar ferver. De seguida, adicionar um pouco de vinagre e deixar atuar durante várias horas ou aplicar um produto de descalcificação de acordo com as especificações do fabricante.
- De seguida, lavar o ferverdor e o filtro de calcário com água limpa.

Atenção: Nunca remover os restos de calcário com objectos duros, pois o vedante pode ficar danificado.

Dica: Descalcificar regularmente o ferverdor de água, caso seja utilizado todos os dias.

Eliminação de pequenas anomalias

O aparelho não aquece, o botão não se acende.

- A proteção contra sobreaquecimento foi ativada.
- Deixar o ferverdor arrefecer durante bastante tempo para poder ligar novamente o aparelho.

O aparelho desliga antes de terminar o processo de fervura.

- O aparelho tem calcário.
- Descalcificar o aparelho de acordo com as indicações já mencionadas.

Dados técnicos

Ligação elétrica	220-240 V~ 50/60 Hz
Potência	1850-2200 W
Altura do aparelho	225 mm
Largura do aparelho	220 mm
Profundidade do aparelho	145 mm
Capacidade de água	1,70 l

Eliminação do aparelho



Eliminar a embalagem de forma ecológica. Este aparelho está marcado em conformidade com a Directiva 2012/19/UE relativa aos resíduos de equipamentos eléctricos e electrónicos (waste electrical and electronic equipment – WEEE).

A directiva estabelece o quadro para a criação de um sistema de recolha e valorização dos equipamentos usados válido em todos os Estados Membros da União Europeia. Contactar o revendedor especializado para mais informações.

Garantia

Para este aparelho vigoram as condições de garantia publicadas pelo nosso representante no país em que o mesmo for adquirido. O representante onde comprou o aparelho poderá dar-lhe mais pormenores sobre este assunto. Para a prestação de qualquer serviço dentro da garantia é, no entanto, necessária a apresentação do documento de compra do aparelho.

Salvo alterações técnicas.

Υποδείξεις ασφαλείας

Διαβάστε παρακαλώ προσεχτικά τις οδηγίες χρήσης, συμμορφωθείτε μ' αυτές και φυλάξτε τις! Η συσκευή θα πρέπει να συνοδεύεται από τις παρούσες οδηγίες όταν παραδίδεται σε έναν άλλο χρήστη. Αυτή η συσκευή προορίζεται μόνο για την οικιακή χρήση και το οικιακό περιβάλλον.

⚠ Κίνδυνος ηλεκτροπληξίας!

Χρησιμοποιείτε τη συσκευή μόνο σε εσωτερικούς χώρους, σε θερμοκρασία δωματίου και σε υψόμετρο μέχρι 2000 m πάνω από τη στάθμη της θάλασσας. Η συσκευή επιτρέπεται να συνδεθεί σε ένα δίκτυο εναλλασσομένου ρεύματος μόνο μέσω μιας πρίζας, εγκατεστημένης σύμφωνα με τους κανονισμούς. Εξασφαλίστε, ότι το σύστημα αγωγών προστασίας (γείωση) της ηλεκτρικής εγκατάστασης του σπιτιού έχει εγκατασταθεί σύμφωνα με τους κανονισμούς.

Συνδέστε και χρησιμοποιείτε τη συσκευή μόνο σύμφωνα με τα στοιχεία στην πινακίδα τύπου. Οι επισκευές στη συσκευή, όπως π.χ. η αντικατάσταση ενός χαλασμένου καλωδίου τροφοδοσίας, επιτρέπεται να γίνει μόνο από τα δικά μας κέντρα εξυπηρέτησης πελατών, για να αποφευχθούν έτσι επικίνδυνες καταστάσεις.

Αυτή η συσκευή μπορεί να χρησιμοποιηθεί από παιδιά από 8 ετών και πάνω και από άτομα με περιορισμένες φυσικές, αισθητήριες ή πνευματικές ικανότητες ή με ανεπαρκή εμπειρία και/ή ανεπαρκείς γνώσεις, όταν επιτηρούνται ή έχουν ενημερωθεί σχετικά με την ασφαλή χρήση της συσκευής και έχουν κατανοήσει τους πιθανούς από τη χρήση της συσκευής κινδύνους. Τα παιδιά κάτω των 8 ετών πρέπει να κρατούνται μακριά από τη συσκευή και το ηλεκτρικό καλώδιο σύνδεσης και δεν επιτρέπεται να χειριστούν τη συσκευή. Τα παιδιά δεν επιτρέπεται να παίζουν με τη συσκευή.

Ο καθαρισμός και η απασβέστωση δεν επιτρέπεται να γίνουν από παιδιά, εκτός εάν είναι 8 ετών ή μεγαλύτερα και επιτηρούνται. Μην επιτρέψετε να χυθούν υγρά στο φιν. Μην βυθίζετε ποτέ τη συσκευή, τη βάση ή το ηλεκτρικό καλώδιο στο νερό. Χρησιμοποιείτε την κανάτα μόνο με τη συμπαραδιδόμενη βάση. Χρησιμοποιείτε τη συσκευή μόνο, όταν το ηλεκτρικό καλώδιο και η συσκευή δεν παρουσιάζουν καμία ζημιά. Σε περίπτωση βλάβης τραβήξτε αμέσως το φιν από την πρίζα ή διακόψε την τάση του δικτύου.

⚠ Κίνδυνος πυρκαγιάς!

Μην τοποθετείτε τη βάση ή την κανάτα πάνω ή κοντά σε πολύ ζεστές επιφάνειες, όπως π.χ. πλάκες εστιών. Αποτρέψτε το πιτσίλισμα του λίπους, το συνθετικό υλικό μπορεί να υποστεί ζημιά.

⚠ Κίνδυνος ζεματίσματος!

Η συσκευή θερμαίνει κατά τη διάρκεια της χρήσης. Γι' αυτό πιάνετε τη συσκευή μόνο από τη λαβή και ανοίγετε το καπάκι μόνο, εφόσον έχει κρυώσει. Χρησιμοποιείτε τη συσκευή μόνο με ασφαλισμένο καπάκι. Εάν γεμίσει η συσκευή πάνω από το μαρκάρισμα «max.», μπορεί να υπάρξει κίνδυνος από το εξερχόμενο βραστό νερό.

⚠ Κίνδυνος εγκαυμάτων!

Μετά τη χρήση οι επιφάνειες του θερμαντικού σώματος μπορεί να είναι ακόμη καυτές για λίγο χρόνο.



ΠΡΟΕΙΔΟΠΟΙΗΣΗ: Μη χρησιμοποιείτε αυτή τη συσκευή κοντά σε μπανιέρες, ντους, νιπτήρες ή κοντά σε άλλα δοχεία που περιέχουν νερό.

⚠ Κίνδυνος ασφυξίας!

Μην αφήνετε τα παιδιά να παίζουν με το υλικό συσκευασίας.

⚠ Κίνδυνος τραυματισμού!

Η λάθος χρήση της συσκευής μπορεί να οδηγήσει σε τραυματισμούς.

⚠ Προσοχή! Καθαρισμός των επιφανειών που έρχονται σε επαφή με τρόφιμα!

Προσέξτε τις ειδικές υποδείξεις για τον καθαρισμό στις οδηγίες.

Συγχαρητήρια για την αγορά της νέας σας συσκευής από τον Οίκο Bosch. Περαιτέρω πληροφορίες σχετικά με τα προϊόντα μας θα βρείτε στην ιστοσελίδα μας.

Εξαρτήματα και στοιχεία χειρισμού

- 1 Κανάτα
(με ένδειξη της στάθμης του νερού)
- 2 Καπάκι
- 3 Πλήκτρο ανοίγματος καπακιού
- 4 Διακόπτης On/Off, φωτειζόμενος
- 5 Σήτα αλάτων ασβεστίου (αποσπώμενη)
- 6 Βάση
- 7 Τυλιχτήρας καλωδίου

Σημαντικό: Χρησιμοποιείτε την κανάτα μόνο με τη συμπαραδιδόμενη βάση.

- **Γεμίζετε το βραστήρα νερού αποκλειστικά με νερό.** Γάλα ή στιγμιαία προϊόντα καίγονται στον πυθμένα και καταστρέφουν τη συσκευή. Μη χρησιμοποιείτε την κανάτα χωρίς νερό ή υπερβολικά γεμάτη, (προσέξτε το μαρκάρισμα **min** και **max**). Σε περίπτωση υπερπλήρωσης του βραστήρα νερού αναβράζει το νερό και ξεχειλίζει!

Πριν την πρώτη χρήση

- Αφαιρέστε τα αυτοκόλλητα και τις μεμβράνες που υπάρχουν.
- Ξετυλίξτε το καλώδιο παροχής από τον τυλιχτήρα του καλωδίου στο επιθυμητό μήκος και συνδέστε το.
- Γεμίστε την κανάτα δύο φορές με καθαρό νερό και αφήστε το νερό κάθε φορά να βράσει, για να καθαρίσει εντελώς.
- Στο πρώτο βράσιμο προσθέστε μια κουταλιά ξίδι.

Βράσιμο νερού

- Προσθέστε καθαρό νερό στην κανάτα είτε μέσα από το στόμιο ή ανοίξτε γι' αυτό το καπάκι, πατώντας το πλήκτρο ανοίγματος.

- Διαβάστε την ποσότητα πλήρωσης στην ένδειξη της στάθμης του νερού. Μη προσθέσετε λιγότερο από 0,3 λίτρα και όχι περισσότερο από 1,7 λίτρα νερό!
- Κλείστε το καπάκι.
- Πιέστε το διακόπτη προς τα κάτω, ο διακόπτης ανάβει. Το νερό ζεσταίνεται.
- Ο βραστήρας νερού μετά τη λήξη της διαδικασίας του βρασμού απενεργοποιείται αυτόματα.

Τραβώντας το διακόπτη προς τα επάνω, μπορεί να απενεργοποιηθεί η συσκευή επίσης οποτεδήποτε.

Προσοχή: Εάν η κανάτα σηκωθεί πριν ολοκληρωθεί το βράσιμο και τοποθετηθεί ξανά πάνω στη βάση, το βράσιμο δε συνεχίζεται.

Υπόδειξη: Λειτουργείτε τη συσκευή μόνο με κλειστό καπάκι και τοποθετημένη τη σήτα αλάτων ασβεστίου, διαφορετικά ο βραστήρας νερού δεν απενεργοποιείται. Είναι φυσικό να δημιουργείται συμπύκνωμα νερού στη βάση. Αυτό είναι ωστόσο ένα κανονικό φαινόμενο, η κανάτα είναι στεγανή. Μετά από κάθε βράσιμο αφήστε τη συσκευή να κρυώσει για 5 λεπτά, προτού να προσθέσετε ξανά νερό.

Μην ενεργοποιείτε τη συσκευή, όταν η κανάτα είναι άδεια, διαφορετικά απενεργοποιείται η συσκευή αυτόματα από την προστασία υπερθέρμανσης.

Καθαρισμός και φροντίδα

⚠ Κίνδυνος ηλεκτροπληξίας!

Μη βυθίζετε ποτέ τη συσκευή στο νερό ή μην την βάζετε στο πλυντήριο πιάτων!

Μη χρησιμοποιήσετε κανέναν ατμοκαθαριστή.

- Τραβήξτε το φιν από την πρίζα.
- Σπουπίστε την κανάτα και τη βάση εξωτερικά μόνο με ένα βρεγμένο πανί. Μη χρησιμοποιείτε κανένα ισχυρό απορρυπαντικό ή υλικά τριψίματος.
- Αφαιρέστε τη σήτα αλάτων ασβεστίου και βάλτε την μέσα σε λίγο ξύδι και ξεπλύνετε την με καθαρό νερό.

- Ξεπλύνετε την κανάτα και τη σήτα αλάτων ασβεστίου με καθαρό νερό.

Απασβέστωση

Τακτική απασβέστωση:

- Παρατείνει τη διάρκεια ζωής της συσκευής.
- Εξασφαλίζει μια άφογη λειτουργία.
- Εξοικονομεί ενέργεια.

Απασβεστώνετε την κανάτα με ξύδι ή με ένα μέσο απασβέστωσης του εμπορίου.

- Γεμίστε την κανάτα ως το σημάδι **1.7** με νερό και αφήστε το να βράσει. Στη συνέχεια προσθέστε λίγο ξίδι και το αφήστε να δράσει περισσότερες ώρες ή χρησιμοποιήστε ένα μέσο απασβέστωσης σύμφωνα με τα στοιχεία κατασκευαστή.
- Στη συνέχεια ξεπλύνετε την κανάτα και τη σήτα αλάτων ασβεστίου με καθαρό νερό.

Προσοχή: Μην απομακρύνετε τα κατάλοιπα των αλάτων σε καμιά περίπτωση με σκληρά αντικείμενα, διαφορετικά θα καταστραφεί η στεγανοποίηση.

Συμβουλή: Απασβεστώνετε το βραστήρα νερού σε περίπτωση καθημερινής χρήσης πιο τακτικά.

Αποκατάσταση μικρών βλαβών από σας τους ίδιους

Η συσκευή δε θερμαίνει, ο διακόπτης δεν ανάβει.

- Η προστασία υπερθέρμανσης ενεργοποιήθηκε.
- Αφήστε την κανάτα να κρυώσει για μεγαλύτερο χρονικό διάστημα, για να μπορεί η συσκευή να ενεργοποιηθεί ξανά.

Η συσκευή απενεργοποιείται πριν την ολοκλήρωση της διαδικασίας του βρασμού.

- Στη συσκευή έχουν συσσωρευτεί πολλά άλατα.
- Απασβεστώστε τη συσκευή σύμφωνα με τις οδηγίες.

Τεχνικά χαρακτηριστικά

Ηλεκτρική σύνδεση	220-240 V~ 50/60 Hz
Ισχύς	1850-2200 W
Ύψος συσκευής	225 mm
Πλάτος συσκευής	220 mm
Βάθος συσκευής	145 mm
Ποσότητα πλήρωσης νερού	1,70 L

Απόσυρση



Απορρίψτε τη συσκευασία με τρόπο φιλικό προς το περιβάλλον. Αυτή η συσκευή χαρακτηρίζεται σύμφωνα με την ευρωπαϊκή οδηγία 2012/19/ΕΕ περί ηλεκτρικών και ηλεκτρονικών συσκευών (waste electrical and electronic equipment – WEEE).

Η οδηγία προκαθορίζει τα πλαίσια για μια απόσυρση και αξιοποίηση των παλιών συσκευών με ισχύ σ' όλη την ΕΕ. Για τους τρόπους αποκομιδής που ισχύουν επί του παρόντος, θα σας ενημερώσει ο ειδικός έμπορος.

Με επιφύλαξη για τις όποιες αλλαγές.

Όροι Εγγύησης

1. Η εγγύηση καλής λειτουργίας των προϊόντων μας παρέχεται για χρονικό διάστημα είκοσι τεσσάρων (24) μηνών από την ημερομηνία της πρώτης αγοράς που αναγράφεται στη θεωρημένη απόδειξη αγοράς. Για την παροχή της εγγύησης απαιτείται η επίδειξη της θεωρημένης απόδειξης αγοράς στην οποία αναγράφεται ο τύπος και το μοντέλο του προϊόντος.
2. Η εταιρεία μέσα στα ανωτέρω χρονικά όρια, σε περίπτωση πλημμελούς λειτουργίας της συσκευής, αναλαμβάνει την υποχρέωση της επαναφοράς της σε ομαλή λειτουργία και της αντικατάστασης κάθε τυχόν ελαττωματικού μέρους (πλην των αναλωσίμων και των ευπαθών, όπως τα γυάλινα, λαμπτήρες κλπ.). Απαραίτητη προϋπόθεση για να ισχύει η εγγύηση είναι η μη λειτουργία της συσκευής να προέρχεται από την πλημμελή κατασκευή της και όχι επί παραδείγματι από κακή χρήση, λανθασμένη εγκατάσταση, μη τήρηση των οδηγιών χρήσης της συσκευής, ακατάλληλη συντήρηση από πρόσωπα μη εξουσιοδοτημένα από την BSH Οικιακές Συσκευές Α.Β.Ε. ή από εξωγενείς παράγοντες όπως διακοπές ηλεκτρικού ρεύματος ή διαφοροποίησης της τάσης κλπ.
3. Στην περίπτωση που το προϊόν δεν λειτουργεί σωστά λόγω της κατασκευής του και εφόσον η πλημμελής λειτουργία εκδηλώθηκε κατά την περίοδο εγγύησης, η μονάδα Σέρβις (ή το εξουσιοδοτημένο συνεργείο) της BSH Οικιακές Συσκευές Α.Β.Ε. θα το επισκευάσει με σκοπό τη χρήση για την οποία κατασκευάστηκε, χωρίς να υπάρξει χρέωση για ανταλλακτικά ή την εργασία.
4. Δεν καλύπτονται από την εγγύηση οι κίνδυνοι που σχετίζονται με πτ μεταφορά του προϊόντος προς επισκευή στον μεταπωλητή ή προς την μονάδα Σέρβις (ή προς το Εξουσιοδοτημένο Συνεργείο) της BSH Οικιακές Συσκευές Α.Β.Ε. εφόσον δεν πραγματοποιούνται από την BSH Οικιακές Συσκευές Α.Β.Ε. ή από εξουσιοδοτημένο απ' αυτήν πρόσωπο.
5. Όλες οι επισκευές της εγγύησης πρέπει να γίνονται από το Εξουσιοδοτημένο Σέρβις (ή το εξουσιοδοτημένο συνεργείο) της BSH Οικιακές Συσκευές Α.Β.Ε.
6. Η εγγύηση δεν καλύπτει κανένα προϊόν που χρησιμοποιείται πέραν των προδιαγραφών για τις οποίες κατασκευάστηκε (π.χ. οικιακή χρήση).
7. Η εγγύηση καλής λειτουργίας που παρέχεται από τον κατασκευαστή παύει αν αποκολληθούν, αλλιωθούν ή τροποποιηθούν με οποιοδήποτε τρόπο οι ταινίες ασφαλείας ή οι ειδικές διακριτικές αυτοκόλλητες ετικέτες επί των οποίων αναγράφεται ο αριθμός σειράς ή η ημερομηνία αγοράς.
8. Η εγγύηση δεν καλύπτει:
 - Επισκευές, μετατροπές ή καθαρισμούς που έλαβαν χώρα σε κέντρο Σέρβις μη εξουσιοδοτημένο από την BSH Οικιακές Συσκευές Α.Β.Ε.
 - Λάθος χρήση, υπερβολική χρήση, χειρισμό ή λειτουργία του προϊόντος κατά τρόπο μη σύμφωνο με τις οδηγίες που περιέχονται στα εγχειρίδια χρήσης και/ή στα σχετικά έγγραφα χρήσης, συμπεριλαμβανομένων της πλημμελούς φύλαξης της συσκευής, της πτώσης της συσκευής κλπ.
 - Προϊόντα με δυσανάγνωστο αριθμό σειράς.
 - Ζημιές που προκαλούνται ενδεικτικά από αστραπές, νερό ή υγρασία, φωτιά, πόλεμο, δημόσιες αναταραχές, λάθος τάσεις του δικτύου παροχής ρεύματος, ή οποιοδήποτε λόγο που είναι πέραν από τον έλεγχο του κατασκευαστή ή εξουσιοδοτημένου συνεργείου.
9. Αντικατάσταση της συσκευής γίνεται μόνο εφόσον δεν είναι δυνατή η επιδιόρθωση της κατόπιν πιστοποίησης της αδυναμίας επισκευής από το Εξουσιοδοτημένο Σέρβις (ή το εξουσιοδοτημένο συνεργείο) της BSH Οικιακές Συσκευές Α.Β.Ε.
10. Η κάθε επισκευή ή η αντικατάσταση ελαττωματικού μέρους δεν παρατείνει τον χρόνο εγγύησης του προϊόντος.
11. Εξαρτήματα και υλικά που αντικαθίστανται κατά τη διάρκεια της εγγύησης επιστρέφονται στο συνεργείο.

BSH Οικιακές Συσκευές Α.Β.Ε.

17° χλμ Εθνικής οδού Αθηνών - Λαμίας & Ποταμού 20,145 64 Κηφισιά, Αθήνα

ΤΑ ΚΕΝΤΡΙΚΑ ΣΗΜΕΙΑ ΕΞΥΠΗΡΕΤΗΣΗΣ ΠΕΛΑΤΩΝ

Αθήνα 17° χλμ Εθνικής οδού Αθηνών – Λαμίας & Ποταμού 20,145 64 Κηφισιά

Θεσ/νίκη Οδός Χάλκης, Πατριαρχικό Πυλαίας, 570 οι Πυλαία, Τ.θ. 60017 Θέρμη

Πάτρα Χαραλάμπη 57. 262 24 Ψηλά Αλώνια

Ηράκλειο – Κρήτης Λεωφ. Εθνικής Αντιστάσεως 23 & Καλαμά, 713 06 Ηράκλειο

Κύπρος Αρχ. Μακαρίου Γ 39. 2407 Εγκωμη Λευκωσία, Κύπρος

18182 24 ώρες / 7 ημέρες, τυπική χρέωση κλήσης προς εθνικά δίκτυα

ΠΑΝΕΛΛΑΔΙΚΟ ΤΗΛΕΦΩΝΟ ΕΞΥΠΗΡΕΤΗΣΗΣ ΠΕΛΑΤΩΝ

01/17

Güvenlik uyarıları

Kullanım kılavuzunu lütfen itinalı olarak okuyun, kılavuzdaki bilgilere göre hareket edin ve kılavuzu saklayın! Cihazı başkasına verecek olursanız iş bu kılavuzu da ekleyin. Bu cihaz sadece evde ve ev ortamında kullanılmak için tasarlanmıştır.

⚠ Elektrik çarpma tehlikesi!

Cihazı sadece normal oda sıcaklığında ve deniz seviyesinin en çok 2000 m üstünde bir rakımda kullanın. Cihaz sadece kurallara uygun şekilde monte edilmiş olan topraklamalı bir priz üzerinden alternatif akımlı bir akım şebekesine bağlanabilir. Evinizin koruyucu hat kurulumunun uzmanca yapılmış olmasını sağlayınız. Cihazı sadece tip plaketindeki bilgilere göre bağlayın ve işletin. Cihazda, hasar görmüş bir elektrik kablosunun değiştirilmesi gibi onarımlar, tehlikeleri önlemek için, sadece yetkili servisimiz tarafından yapılmalıdır.

Bu cihaz 8 yaş ve üstü çocuklar ve fiziksel, duyuşsal ya da zihinsel engeli olan ya da deneyimi ve bilgisi yetersiz olan kişiler tarafından sadece, sorumlu bir kişinin nezareti altında veya cihazın güvenli kullanımı konusunda bilgilendirilmiş olmaları ve kullanımdan kaynaklanan tehlikeleri anlamış olmaları halinde kullanılabilir. 8 yaş altı çocuklar cihazdan ve bağlantı kablosundan uzak tutulmalıdır ve cihazı kullanmaları yasaktır. Çocukların cihazla oynaması yasaktır. Temizlik ve kireç çözme işleminin çocuklar tarafından, 8 yaş ve üstü ve gözetim altında olmaları haricinde, yapılması yasaktır. Konnektörün üzerine sıvı dökülmesinden kaçınınız. Cihazı, tabanlığı veya elektrik kablosunu hiçbir zaman suya batırmayın. Demliğı sadece birlikte verilen tabanlıklarla kullanın. Cihazı sadece elektrik kablosunda ve kendisinde hasar yoksa kullanın. Arıza durumunda derhal elektrik fişini çekin veya elektriğı kapatın.

⚠ Yangın tehlikesi!

Tabanlıđı ve demliđi, ocak gibi sıcak yzeyeilerin izerine veya yakınına koymayın. Yađların sıçramasını ınleyin, aksi takdirde plastik hasar gzebilir.

⚠ Haşlanma tehlikesi var!

Cihaz kullanım sırasında ısınır. Bu nedenle sadece tutamađını kavrayın ve kapađı sadece sođuk durumdayken ađın.

Cihazı sadece kapađı tam oturmuşsa kullanın.

Cihaz “max” iřaretinden fazla doldurulacak olursa dıřarı tařan kaynar su nedeniyle tehlike ortaya ıkabilir.

⚠ Yanma tehlikesi!

Kullanımdan sonra ısıtıcı parçanın yzeyleri bir sfire daha sıcak olabilir.



UYARI: Bu cihazı kvet, duř, lavabo veya su ieren diđer haznelerin yakınında kullanmayınız.

⚠ Bođulma riski!

Çocukların ambalaj malzemesiyle oynamasına izin vermeyin.

⚠ Yaralanma tehlikesi!

Cihazın hatalı kullanılması yaralanmalara yol ađabilir.

⚠ Dikkat! Gıda maddeleri ile temas eden yzeyeilerin temizlenmesi!

Kılavuzda belirtilen temizlik ile ilgili ızel uyarılar dikkate alınmalıdır.

Yeni bir Bosch cihazı satın aldığınız için sizi candan kutluyoruz. Ürünlerimiz hakkındaki ayrıntılı bilgileri internet sayfamızda bulabilirsiniz.

Kullanım kılavuzları bir çok model için yapılmaktadır. Bu yüzden kullanım kılavuzu ile detaylar arasında farklılıklar olabilir. Üretici firma, kullanım kılavuzu basıldıktan sonra, ürünün teknik özelliklerini geliştirmek amacıyla bir takım değişiklikler yapabilir. Bu yapılan değişiklikleri Çağrı Yönetim Merkezinden öğrenebilirsiniz.

Parçalar ve kumanda elemanları

- 1 Sürahi (su seviyesi göstergelidir)
- 2 Kapak
- 3 Kapak açma düğmesi
- 4 Açma/Kapatma şalteri, lambalı
- 5 Kireç filtresi (çıkartılabilir)
- 6 Altlık
- 7 Kablo sarma mekanizması

Önemli: Sürahiye sadece birlikte verilen altlıkla kullanın.

- **Su kaynatma cihazına sadece su doldurun.** Süt veya hazır ürünler yanar ve cihaza zarar verir. Sürahiye susuz veya çok fazla su doldurarak çalıştırmayın (**min** ve **max** işaretlerine dikkat edin). Su kaynatma cihazına fazla su doldurulursa kaynar su taşar!

İlk kullanımdan önce

- Mevcut olabilecek etiketleri ve folyoları çıkartın.
- Kabloyu kablo sarma mekanizmasından gerektiği uzunlukta çekin ve prize takın.
- Sürahiye iki kez temiz su doldurup kaynatarak iyice temizlenmesini sağlayın.
- İlk kaynatmada suya bir çorba kaşığı sirke ilave edin.

Su kaynatılması

- Sürahiye taze suyu ya ağızdan veya kapağı açma tuşuna basıp açtıktan sonra doldurun.

- Dolum miktarını su seviyesi göstergesinden takip edin. 0,3 litreden az ve 1,7 litreden fazla su doldurmayın!
- Kapağı kapatın.
- Şalteri aşağı bastırın şalter yanar. Su ısıtılır.
- Su kaynatma cihazı, kaynatma işlemi tamamlandıktan sonra otomatik olarak kapanır.

Şalteri yukarı çekerek cihazı her zaman için kapatmanız mümkündür.

Dikkat: Su kaynatma işlemi tamamlanmadan sürahi yerinden kaldırılır ve tekrar yerine takılırsa su kaynatma işlemi devam etmez.

Not: Sadece kapak kapalıyken ve kireç filtresi kullanılarak çalıştırın, aksi durumda su kaynatma cihazı otomatik olarak kapanmaz. Fiziksel nedenlerle altlıkta yoğunlaşma suyu oluşabilir. Fakat bu normal bir durumdur ve sürahinin su sızdırdığı anlamına gelmez. Her kaynatma işleminden sonra cihaza tekrar su doldurmadan önce cihazın 5 dakika soğumasını bekleyin. Sürahi boşsa cihazı çalıştırmayın, aksi durumda cihaz, aşırı ısınma koruması sayesinde otomatik olarak kapanır.

Temizlik ve bakım

⚠ Elektrik çarpma tehlikesi!

Cihazı kesinlikle suya daldırmayın veya bulaşık makinesine koymayın! Buharlı temizleme aleti kullanmayın.

- Elektrik fişini prizden çekip çıkartın.
- Sürahiye ve altlığı sadece nemli bir bez ile silin. Keskin veya aşındırıcı temizlik maddesi kullanmayın.
- Kireç filtresini çıkartın, bir miktar sirkeye koyun ve sonra temiz suyla durulayın.
- Sürahiye ve kireç filtresini temiz su ile durulayın.

Kireçten arındırma

Düzenli aralıklarla yapılacak kireç çözme işlemi

- cihazın ömrünü uzatır;
- cihazın kusursuz çalışmasını sağlar;
- enerji tasarrufu sağlar.

Sürahiyi sirke veya piyasadan kireç çözme maddesi kullanarak kireçten arındırın.

- Sürahiye ilgili 1.7 işaretine kadar su doldurun ve kaynatın. Peşinden biraz sirke katın ve birkaç saat etkimesini sağlayın veya kireç çözme maddesini üretici bilgilerine göre uygulayın.
- Son olarak sürahiyi ve kireç filtresini temiz su ile durulayın.

Dikkat: Kireç artıklarını kesinlikle sert cisimler kullanarak temizlemeyin, aksi durumda conta zarar görebilir.

İpucu: Su kaynatma cihazını her gün kullanıyorsanız su kaynatma cihazını sıkça kireçten temizleyin.

Küçük arızaları kendiniz giderebilirsiniz

Cihaz ısıtma yapmıyor, şalter yanmıyor.

– Aşırı ısınmaya karşı koruma düzeni devrede.

- Cihazı yeniden kullanabilmek için sürahinin uzunca bir süre soğumasını bekleyin.

Cihaz kaynatma işlemi sona ermeden önce kapanıyor.

– Cihaz kireçlenmiş durumda.

- Cihazı ilgili talimatlara göre kireçten arındırın.

Teknik veriler

Elektrik bağlantısı	220-240 V~ 50/60 Hz
Güç	1850-2200 W
Cihaz yüksekliği	225 mm
Cihaz genişliği	220 mm
Cihaz derinliği	145 mm
Su dolum miktarı	1,70 L

Elden çıkartılması



AEEE Yönetmeliğine Uyum ve Atık Ürünün Elden Çıkarılması

Ambalaj malzemesini çevre kural-larına uygun şekilde imha ediniz. Bu ürün T.C. Çevre ve Şehircilik Bakanlığı tarafından yayımlanan “Atık Elektrikli ve Elektronik Eşyaların Kontrolü Yönetmeliği”nde belirtilen zararlı ve yasaklı maddeleri içermez.

AEEE yönetmeliğine uygundur.

Bu ürün, geri dönüşümlü ve tekrar kullanılabilir nitelikteki yüksek kaliteli parça ve malzemelerden üretilmiştir.

Bu nedenle, ürünü, hizmet ömrünün sonunda evsel veya diğer atıklarla birlikte atmayın. Elektrikli ve elektronik cihazların geri dönüşümü için bir toplama noktasına götürün. Bu toplama noktalarını bölgenizdeki yerel yönetime sorun.

Kullanılmış ürünleri geri kazanıma vererek çevrenin ve doğal kaynakların korunmasına yardımcı olun.

Ürünü atmadan önce çocukların güvenliği için elektrik fişini kesin ve kilit mekanizmasını kırarak çalışmaz duruma getirin.

Tüm yetkili servis istasyonlarının iletişim bilgilerine aşağıdaki web sitemizden ulaşabilirsiniz.

<https://www.bosch-yetkiliservisi.com/>
Ayrıca yetkili servis istasyonlarına ait bilgiler, ilgili bakanlık tarafından oluşturulan www.servis.gov.tr adresli web sitesinde yer almaktadır.

Garanti

Bu cihaz için, yurt dışındaki temsilciliklerimizin vermiş olduğu garanti şartları geçerlidir. Bu hususta daha detaylı bilgi almak için, cihazı satın aldığınız satıcıya baş vurunuz. Garanti süresi içerisinde bu garantiden yararlanabilmek için, cihazı satın aldığınızı gösteren fişi veya faturayı göstermeniz şarttır.

Makinenizi daha verimli kullanabilmeniz için:

- Bu cihazlar ev tipi kullanıma uygundur, endüstriyel (sanayi tipi) kullanıma uygun değildir.
- Cihazı sadece tip levhasındaki bilgilere uygun bir şekilde elektrik prizine bağlayıp çalıştırınız.
- Cihazınızı kullanmayacaksanız, düğmesinden kapatıp kaldırınız.

Değişiklik hakları mahfuzdur.



**Bosch Çağrı
Merkezi**

444 6 333
7/24 hizmetinizde



BOSCH

(Sabit telefonlardan veya cep telefonlarından alan kodu çevirmeden)

Sabit telefonlardan yapılan aramalarda kullanmakta olduğunuz tarife üzerinden, cep telefonu ile yapılan aramalarda ise kayıtlı olduğunuz GSM operatörünün tarifesi üzerinden ücretlendirme yapılmaktadır.

Yazılı başvurular için adresimiz

BSH Ev Aletleri Sanayi ve Ticaret AŞ

Fatih Sultan Mehmet Mah. Balkan Cad. No: 51 Ümraniye 34771 - İstanbul

Bosch'u tercih ettiğiniz için teşekkür eder, ürününüzü iyi günlerde kullanmanızı dileriz.



KÜÇÜK EV ALETLERİ GARANTİ BELGESİ

- Cihazınız; kullanma kılavuzunda gösterildiği şekilde kullanılması ve yetkili kıldığımız teknik servis elemanları dışındaki şahıslar tarafından bakım, onarım veya başka bir nedenle müdahale edilmiş olması şartıyla bütün parçaları dahil olmak üzere tamamen malzeme, işçilik ve üretim hatalarına karşı **2 (İKİ) YIL SÜRE İLE GARANTİ EDİLMİŞTİR.**
- Bu garanti belgesinde yer alan şartlar, Türkiye'de satılan ürünler için geçerlidir.
- Arızaların giderilmesi konusunda uygulanacak teknik yöntemlerin tespiti ile değiştirilecek parçaların saptanması tamamen firmamız aittir.
- Malın tesliminden sonraki yükleme, boşaltma ve sevkiyat anında meydana gelecek arızalar garanti kapsamı dışındadır.
- Kullanma hatalarından meydana gelen hasar, arıza ve bilgilendirme hizmetleri garanti kapsamı dışındadır.
- Voltaj düşüklüğü veya fazlalığı, hatalı elektrik tesisatı, ürün etiketinde yazılı voltajdan farklı voltajda kullanma nedenlerinden meydana gelen hasar ve arızalar garanti kapsamı dışındadır.
- Doğal afetler (Deprem-Sel başkını v.b.) yangın ve yıldırım düşmesinden meydana gelecek arızalar ve hasarlar garanti kapsamı dışındadır.
- Belge üzerinde tahrifat yapıldığı, cihazın üzerindeki orijinal seri numarası kaldırıldığı veya tahrifat yapıldığı takdirde garanti geçersizdir.

GARANTİ ŞARTLARI

- Garanti süresi, malın teslim tarihinden itibaren başlar ve 2 yıldır.
- Malın bütün parçaları dahil olmak üzere tamamı garantisizdir.
- Malın ayıplı olduğunun anlaşılması durumunda tüketici, 6502 sayılı Tüketicinin Korunması Hakkında Kanununun 11 inci maddesinde yer alan;
 - a- Sözleşmeden önce,
 - b- Satış bedelinden indirim isteme,
 - c- Ücretsiz onarılmasını isteme,
 - d- Satılanın ayıpsız bir misli ile değiştirilmesini isteme,hukuklarından birini kullanabilir.
- Tüketicinin bu haklarından ücretsiz onarım hakkını seçmesi durumunda satıcı; işçilik masrafı, değiştirilen parça bedeli ya da başka herhangi bir ad altında hiçbir ücret talep etmeksizin malın onarımını yapmak veya yaptırmakla yükümlüdür.** Tüketici ücretsiz onarım hakkını tüketici veya ithalatçıya karşı da kullanabilir. Satıcı, üretici ve ithalatçı tüketicinin bu hakkını kullanmasından müteselsilen sorumludur.
- Tüketicinin, ücretsiz onarım hakkını kullanması halinde malın;**
 - Garanti süresi içinde tekrar arızalanması,
 - Tamiri için gereken azami sürenin aşılması,
 - Tamirinin mümkün olmadığını, yetkili servis istasyonu, satıcı, üretici veya ithalatçı tarafından bir raporla belirlenmesi durumunda;**tüketici malın bedel inden, ayıp oranında bedel indirimini veya imkan varsa malın ayıpsız misli ile değiştirilmesini satıcıdan talep edebilir. Satıcı, tüketicinin talebini reddedemez. Bu talebin yerine getirilmemesi durumunda satıcı, üretici ve ithalatçı müteselsilen sorumludur.**
- Malın tamir süresi **20 iş gününü** geçemez. Bu süre, garanti süresi içerisinde mala ilişkin arızanın Yetkili Servis İstasyonuna veya satıcıya bildirim tarihinden, garanti süresi dışında ise malın Yetkili Servis İstasyonuna teslim tarihinden itibaren başlar. Malın arızasının **10 iş günü** içerisinde giderilememesi halinde, üretici veya ithalatçı; malın tamamı tamamlanacağı kadar benzer özelliklere sahip başka bir malı tüketicinin kullanımına tahsis etmek zorundadır. Malın garanti süresi içerisinde arızalanması durumunda, tamirde geçen süre garanti süresine eklenir.
- Malın kullanım kılavuzunda yer alan uyarılara aykırı kullanılmasından kaynaklanan arızalar garanti kapsamı dışındadır.
- Tüketici, garantiden doğan haklarının kullanılmasına ile ilgili olarak çıkabilecek uyuşmazlıklarda yerleşim yerinin bulunduğu veya tüketici işleminin yapıldığı yerdeki Tüketici Hakem Heyetine veya Tüketici Mahkemesine başvurabilir.**
- Satıcı tarafından bu **Garanti Belgesinin** verilmesi durumunda, tüketici **Gümrük ve Ticaret Bakanlığı Tüketicinin Korunması ve Piyasa Gözetimi Genel Müdürlüğüne** başvurabilir.

Bu ürün Bosch için BSH Ev Aletleri San. ve Tic. A.Ş. tarafından imal/ithal edilmektedir.

BSH EV ALETLERİ SAN. VE TİC. A.Ş.

Fatih Sultan Mehmet Mah. Balkan Cad. No: 51 Ümraniye 34771 - İstanbul
Tel.: (0216) 528 90 00 Faks: (0216) 528 91 88

Marka	Ürün İsmi
Bosch	Kahve Makinası
Bosch	Dilim Kesici
Bosch	Ekmek Kızartma Mak.
Bosch	Su Isıtıcı (Kettle)
Bosch	Mikser
Bosch	Mutfak Robotu
Bosch	Kahve Değirmeni
Bosch	Tost Makinası
Bosch	Kıyma Makinası
Bosch	Saç Kurutma Mak.
Bosch	Baskül
Bosch	Şarjlı El Süpürgesi
Bosch	Ütü
Bosch	Blender
Bosch	Saç Şekillendirme cihazı
Bosch	Meyva Sıkacağı
Bosch	Meyva ve Sebze Sıkacağı
Bosch	Masaj Aletleri

Değerli Müşterimiz

Bosch Çağrı Merkezi 444 6 333 no.lu telefon numarası ile, 7 gün 24 saat hizmet vermektedir. Doğrudan bu numarayı çevirerek satış öncesi ve satış sonrası hizmetlerimizden faydalanabilirsiniz.

Bosch Çağrı Merkezimize ayrıca www.bosch-home.com/tr adresindeki Müşteri Hizmetleri bölümünde bulunan Müşteri Hizmetleri Formunu doldurarak ya da 0216 528 91 88 no.lu telefona faks çekerek de ulaşabilirsiniz.

Yetkili Servis listemize aşağıda yazılı internet adreslerinden veya çağrı merkezi numaramızdan ulaşabilirsiniz.

www.bosch-home.com/tr

www.bosch-yetkiliservisi.com

Aşağıda yer alan konularda yardımcı olmanızı rica ederiz.

1. Cihazınızı kullanma kılavuzunda belirtilen hususlara göre kullanmaya özen gösteriniz.
2. Ürününüzle ilgili hizmet talebiniz olduğunda yukarıda yazılı telefonlardan Çağrı Merkezimizi arayınız.
3. Hizmet için gelen teknisyene "BOSCH YETKİLİ SERVİS" kimlik kartını sorunuz. Bu kimlik kartı, 18 yaşından küçük elemanlara verilmemektedir.
4. Yetkili servisimiz, cihazınızda yapılan herhangi bir işlemde sonra size servis fişini düzenleyip vermek zorundadır. Bu servis fişini mutlaka isteyiniz ve kesinlikle saklayınız.



DİKKAT

Garanti süresinin anlaşmazlık durumunda fatura tarihi esas alınacağından bu belge ile birlikte faturanın veya okunaklı fotokopisinin saklanması gereklidir.

ÜRETİCİ VEYA İTHALATÇI FİRMANIN SATICI FİRMANIN

Ünvanı : BSH Ev Aletleri Sanayi ve Ticaret A.Ş. Ünvanı :

Adresi : FSM Mh. Balkan Cd. No.51, Adresi :

Ümraniye 34771 İstanbul

Telefonu :

Telefonu : 0216 528 90 00 Pbx Faks :

Faks : 0216 528 91 88 E-posta :

E-posta : boshcagrimerkezi@bshg.com Fatura Tarih ve sayısı :

Yetkilinin imzası :  Teslim Tarihi ve yeri :

Yetkilinin imzası :

Firmanın Kaşesi:

BSH Ev Aletleri Sanayi ve Ticaret A.Ş.

Firmanın Kaşesi :

MALIN

Cinsi : KÜÇÜK EV ALETLERİ

Markası : BOSCH

Modeli :

Garanti Süresi : 2 YIL

Azami tamir süresi : 20 İŞ GÜNÜ

Bandrol ve Seri No. :

Zasady bezpieczeństwa

Należy dokładnie przeczytać instrukcję obsługi, przestrzegać jej i zachować ją! Przekazując urządzenie innej osobie należy dołączyć niniejszą instrukcję. Urządzenie jest przeznaczone wyłącznie do użytku w gospodarstwie domowym i podobnych otoczeniach.

⚠ Niebezpieczeństwo porażenia prądem!

Urządzenia wolno używać tylko w pomieszczeniach przy temperaturze pokojowej i na wysokości nie większej niż 2000 m nad poziomem morza.

Urządzenie musi być podłączone do sieci elektrycznej prądu zmiennego poprzez prawidłowo zainstalowane gniazdo z uziemieniem. Proszę się upewnić, że układ przewodów ochronnych domowej instalacji elektrycznej jest wykonany zgodnie z przepisami. Urządzenie należy podłączyć i użytkować zgodnie z parametrami podanymi na tabliczce znamionowej.

Ze względów bezpieczeństwa wszelkie naprawy urządzenia, takie jak np. wymiana uszkodzonego kabla sieciowego, może przeprowadzać wyłącznie nasz serwis.

Urządzenie może być obsługiwane przez dzieci powyżej 8 lat oraz przez osoby o ograniczonych zdolnościach fizycznych, czuciowych lub umysłowych, albo nie posiadających odpowiedniego doświadczenia/wiedzy tylko pod kontrolą osoby odpowiadającej za bezpieczeństwo osoby obsługującej urządzenie lub po dokładnym pouczeniu w obsłudze urządzenia oraz po zrozumieniu zagrożeń wynikających z obsługi urządzenia. Nie dopuszczać dzieci poniżej 8 roku życia do urządzenia oraz do elektrycznego przewodu zasilającego. Nie wolno im obsługiwać urządzenia. Dzieciom nie wolno bawić się urządzeniem.

Nie wolno dzieciom przeprowadzać jakichkolwiek prac związanych z czyszczeniem lub usuwaniem kamienia, chyba że dziecko ma powyżej 8 lat i jest pod stałym nadzorem osoby odpowiadającej za bezpieczeństwo dziecka.

Nie dopuszczać do kontaktu złącza z wodą. Nigdy nie zanurzać urządzenia, podstawy ani kabla sieciowego w wodzie. Używać dzbanka tylko z dostarczoną podstawą.

Urządzenie można używać tylko wtedy, gdy elektryczny przewód zasilający i samo urządzenie nie są uszkodzone. W przypadku awarii natychmiast wyjąć wtyczkę z gniazdka sieciowego albo wyłączyć prąd.

⚠ Niebezpieczeństwo pożaru!

Nie stawiać podstawy ani dzbanka na gorących powierzchniach, np. palnikach kuchenek elektrycznych, ani w ich pobliżu. Unikać rozpryskiwania tłuszczu, może on uszkodzić tworzywo sztuczne.

⚠ Niebezpieczeństwo oparzenia!

Podczas użytkowania urządzenie ulega rozgrzewaniu. Chwytać urządzenie tylko za uchwyt; pokrywę otwierać tylko wtedy, gdy urządzenie jest zimne.

Urządzenie używać tylko z pokrywą zaczeponą w zapadce.

W przypadku napełnienia urządzenia powyżej oznaczenia „max” występuje niebezpieczeństwo wypływu wrzącej wody.

⚠ Niebezpieczeństwo poparzenia!

Niektóre powierzchnie elementu grzewczego mogą być gorące jeszcze przez jakiś czas po użyciu.



OSTRZEŻENIE: urządzenia tego nie używać w pobliżu wanien, pryszniców, umywalk lub innych zbiorników zawierających wodę.

⚠ Ryzyko uduszenia!

Nie zezwalać dzieciom na zabawę opakowaniem, a szczególnie folią.

⚠ Niebezpieczeństwo odniesienia obrażeń!

Nieodpowiednie używanie urządzenia może prowadzić do powstania obrażeń.

⚠ Uwaga! Czyszczenie powierzchni mających kontakt z żywnością!

Należy przestrzegać specjalnych wymagań dotyczących czyszczenia, podanych w instrukcji.

Serdecznie gratulujemy Państwu zakupu nowego urządzenia marki Bosch. Dalsze informacje dotyczące naszych produktów znajdują Państwo na naszej stronie internetowej.

Części i przyciski sterujące

- 1 Czajnik (ze wskaźnikiem poziomu wody)
- 2 Pokrywa
- 3 Przycisk otwierający pokrywę
- 4 Przełącznik ON/OFF, podświetlony
- 5 Filtr kamienia (wyjmowalny)
- 6 Podstawa
- 7 Zaczep na kabel

Ważne: Czajnik może być używany wyłącznie z załączoną podstawą.

- **Do czajnika można wlewać wyłącznie wodę.** Mleko i napoje rozpuszczalne podgrzewane w czajniku przypalą się, powodując uszkodzenie urządzenia. Nie należy włączać czajnika bez wody ani go przepelniać, przestrzegając znaczników **min** i **max**. Jeśli w czajniku jest za dużo wody, woda wykipi!

Przed pierwszym użyciem

- Usunąć naklejki i folie.
- Rozwinąć kabel z zaczepu na kabel na odpowiednią odległość i podłączyć go do gniazda zasilania.
- Napełnić czajnik wodą. Zagotować wodę, a następnie ją wylać. Procedurę należy powtórzyć. W ten sposób mamy pewność, że czajnik jest czysty i nadaje się do codziennego użytku.
- Podczas pierwszego gotowania do wody należy dolać łyżeczkę białego octu.

Gotowanie wody

- Wlać wodę do czajnika przez dziobek lub po otwarciu pokrywy przyciskiem otwierającym.
- Odczytać ilość wlanej wody na wskaźniku. Nie wlewać do czajnika mniej niż 0,3 l i nie więcej niż 1,7 l wody!
- Zamknąć pokrywę.
- Wcisnąć przełącznik, przełącznik podświetla się.

- Po zakończeniu gotowania czajnik automatycznie się wyłączy.

Przesuwając przełącznik w górę, można w każdej chwili wyłączyć urządzenie.

Ostrzeżenie: Jeśli czajnik zostanie zdjęty z podstawy przed zakończeniem grzania, a następnie ponownie na niej umieszczony, gotowanie wody nie będzie kontynuowane.

Uwaga: Czajnika używać wyłącznie z zamkniętą pokrywą i włożonym filtrem kamienia, w innym wypadku urządzenie nie wyłączy się.

Na podstawie może skraplać się woda w naturalny sposób. Jest to normalne i nie oznacza przeciekania czajnika.

Po zagotowaniu wody należy zostawić czajnik przez 5 minut, aby ostygł przed ponownym waniem wody.

Nie należy włączać pustego czajnika. W takim przypadku włączy się zabezpieczenie przed przegrzaniem, a urządzenie zostanie wyłączone automatycznie.

Czyszczenie i konserwacja

⚠ Ryzyko porażenia prądem!

Nie wolno zanurzać urządzenia w wodzie lub umieszczać w zmywarce do naczyń!

Nie należy czyścić urządzenia parą.

- Przed czyszczeniem urządzenie należy odłączyć od gniazda zasilania.
- Obudowę czajnika i podstawę czyścić wilgotną szmatką. Nie stosować silnych ani ściernych środków czyszczących.
- Filtr kamienia, należy wyciągnąć, zamoczyć w niewielkiej ilości octu, a następnie opłukać czystą wodą.
- Następnie opłukać i filtr kamienia opłukać czystą wodą.

Odkamienianie

Regularne odkamienianie

- zapewnia dłuższą żywotność czajnika,
- gwarantuje prawidłowe działanie,
- zwiększa energooszczędność.

Czajnik należy odkamieniać, używając octu lub dostępnych w sprzedaży środków do odkamieniania.

- Napelnić czajnik wodą do poziomu symbolu **1.7** i ją zagotować. Następnie dodać niewielką ilość białego octu i pozostawić na kilka godzin. Można również użyć dostępnych w sprzedaży środków do odkamieniania i postępować zgodnie z instrukcjami producenta.
- Po odkamienieniu czajnik i filtr kamienia wypłukać czystą wodą.

Ostrzeżenie: Do usuwania osadu z kamienia nie wolno używać ostrych przedmiotów, ponieważ w wyniku uszkodzenia urządzenie może utracić szczelność.

Wskazówka: W przypadku codziennego użytkowania czajnik należy odkamieniać częściej.

Rozwiązywanie problemów

Urządzenie nie grzeje, przełącznik nie podświetla się.

- Oznacza to, że zostało włączone zabezpieczenie przed przegrzaniem.
- Aby ponownie włączyć czajnik, należy poczekać, aż ostygnie.

Czajnik wyłącza się, zanim woda zacznie wrzeć.

- Oznacza to, że w czajniku jest za dużo kamienia.
- Należy usunąć kamień z czajnika, postępując zgodnie z instrukcją.

Dane techniczne

Zasilanie elektryczne	220-240 V~ 50/60 Hz
Moc	1850-2200 W
Wysokość urządzenia	225 mm
Szerokość urządzenia	220 mm
Głębokość urządzenia	145 mm
Ilość wody	1,70 l

Ekologiczna utylizacja



To urządzenie jest oznaczone zgodnie z Dyrektywą Europejską 2012/19/UE oraz polską Ustawą z dnia 11 września 2015 r. „O zużytych sprzęcie elektrycznym i elektronicznym” (Dz.U. z dn. 23.10.2015 poz. 11688) symbolem przekreślonego kontenera na odpady. Takie oznakowanie informuje, że sprzęt ten, po okresie jego użytkowania nie może być umieszczany łącznie z innymi odpadami pochodzącymi z gospodarstwa domowego. Użytkownik jest zobowiązany do oddania go prowadzącym zbieranie zużytego sprzętu elektrycznego i elektronicznego. Prowadzący zbieranie, w tym lokalne punkty zbiórki, sklepy oraz gminne jednostka, tworzą odpowiedni system umożliwiający oddanie tego sprzętu. Właściwe postępowanie ze zużyтым sprzętem elektrycznym i elektronicznym przyczynia się do uniknięcia szkodliwych dla zdrowia ludzi i środowiska naturalnego konsekwencji, wynikających z obecności składników niebezpiecznych oraz niewłaściwego składowania i przetwarzania takiego sprzętu.

Gwarancja

Urządzenie objęte gwarancją. Dystrybutor/gwarant: BSH Sprzęt Gospodarstwa Domowego Sp. z o.o., Al. Jerozolimskie 183, 02-222 Warszawa. Czas trwania gwarancji: 24 miesiące od wydania rzeczy pierwszemu kupującemu. Terytorialny zasięg ochrony gwarancyjnej: Polska. Konieczny dowód zakupu. Uprawnienia przysługujące kupującemu: usunięcie wady fizycznej, a jeżeli to nie jest możliwe – dostarczenie rzeczy wolnej od wady. Gwarancja nie wyłącza, nie ogranicza ani nie zawiesza uprawnień kupującego wynikających z przepisów o rękojmi za wady rzeczy sprzedanej. Dalsza treść oświadczenia gwarancyjnego (wraz z wyłączeniami z napraw gwarancyjnych) dostępna na stronie internetowej: www.bosch-home.pl/gwarancja. Gwarant udostępni treść oświadczenia gwarancyjnego również na piśmie lub e-mailem – w tym celu oraz w celu skorzystania z uprawnień z gwarancji prosimy o kontakt z infolinią: +48 42 271 5555 (opłata wg stawek operatora).

Zmiany zastrzeżone.

Інструкції з техніки безпеки

Інструкцію з експлуатації треба уважно прочитати, діяти відносно до вказівок, що містяться в ній, і добре зберігати! Передаючи цей прилад іншій людині, дайте їй цю інструкцію. Цей прилад призначений тільки для побутового використання.

⚠ Небезпека ураження електричним струмом!

Використовуйте прилад лише всередині приміщень при кімнатній температурі на висоті не вище 2000 м над рівнем моря. Прилад можна підключати до електромережі змінного струму тільки через розетку з заземленням, яка інстальована згідно з нормами. Переконайтеся, що система заземлення електропроводки в будинку встановлена згідно з діючими нормами. Прилад дозволяється вмикати у розетку і експлуатувати лише відповідно до даних, зазначених на заводській табличці. Щоб уникнути небезпек, ремонтувати прилад, напр., міняти пошкоджений шнур, дозволяється лише в нашій сервісній майстерні.

Цим приладом дозволяється користуватися дітям віком понад 8 років і особам з обмеженими психічними, чуттєвими або розумовими здатностями або недостатнім досвідом та/або недостатніми знаннями, якщо вони роблять це під наглядом або пройшли відповідний інструктаж стосовно безпечного використання приладу та зрозуміли небезпеку, пов'язану з приладом. Дітей віком до 8 років не можна допускати близько до приладу або шнура живлення; їм забороняється користуватися приладом.

Дітям забороняється гратися з приладом. Чищення та видалення накипу дозволяється дітям лише старше 8 років і виключно під наглядом дорослих. Уникайте попадання бризок на конектор. Ніколи не занурюйте прилад, підставку або кабель живлення у воду.

Використовуйте чайник лише з підставкою, яка додається в комплекті. Приладом дозволяється користуватися лише за умови відсутності пошкоджень шнура і самого приладу. У разі несправності негайно витягніть штепсель із розетки або вимкніть напругу в електромережі.

⚠ Небезпека пожежі!

Не ставте підставку або чайник на гарячі поверхні або поблизу них, напр., на плиту. Не допускайте попадання бризок жиру, пластмаса може отримати пошкодження.

⚠ Небезпека отримання опіків!

Під час використання прилад нагрівається. Тому беріть його лише за ручку і відкривайте кришку лише коли пристрій охолоне. Користуйтеся приладом лише з кришкою, що зайшла в зачеплення. Коли прилад наповнений водою вище позначки «тах» рівня, існує ризик розбризкування киплячої води.

⚠ Небезпека опіків!

Після використання приладу поверхні нагрівального елемента можуть ще певний час залишатися гарячими.



ПОПЕРЕДЖЕННЯ: не використовуйте цей прилад біля ванни, душу, раковини або інших посудин із водою.

⚠ Небезпека ядухи!

Не дозволяйте дітям гратися з пакувальними матеріалами.

⚠ Небезпека травмування!

Неправильне поводження з приладом може стати причиною травм.

⚠ Увага! Очищення поверхонь, які контактують з харчовими продуктами!

Додержуйтеся спеціальних указівок щодо очищення, наведених в інструкції.

Вітаємо вас із придбанням приладу Bosch. Ви придбали високоякісний продукт, який принесе Вам багато задоволення.

Деталі і елементи управління

- 1 Чайник (з індикатором рівня води)
- 2 Кришка
- 3 Кнопка для відкривання кришки
- 4 Вимикач з підсвічуванням
- 5 Сито від накипу (виймається)
- 6 Підставка
- 7 Барабан для намотування шнура

Важливо: Використовуйте чайник лише з доданою підставкою.

- **В електричний чайник дозволяється заливати лише воду.** Молоко або розчинні продукти підгорають та пошкоджують прилад. Не вмикайте чайник без води і не переповнюйте його, треба приймати до уваги позначки **min** та **max**. При переповненні електричного чайника вода переливається через край!

Перед першим використанням

- Зніміть наявні наклейки та плівки.
- Розмотайте шнур з барабана для намотування шнура на необхідну довжину і під'єднайте його.
- Наповніть чайник два рази чистою водою і кожного разу прокип'ятіть, щоб ретельно прочистити чайник.
- При першому кип'ятінні додайте одну столову ложку господарчого оцту.

Кип'ятіння води

- Свіжу воду у чайник наливайте через носик або через отвір, для чого треба відкрити кришку, натиснувши на кнопку для відкривання кришки.
- Слідкуйте за об'ємом на індикаторі рівня води. Заливайте не менше ніж 0,3 літра та не більше ніж 1,7 літра води!
- Закрийте кришку.

- Притисніть вимикач вниз, вимикач загорається. Вода нагрівається.
- Після завершення процесу кип'ятіння електричний чайник автоматично вимикається.

Посунувши вимикач вгору, прилад можна вимкнути коли завгодно.

Увага: Якщо підняти чайник і знову поставити на підставку до завершення процесу кип'ятіння, вода продовжує кип'ятитися.

Вказівки: Використовуйте чайник лише із закритою кришкою і вставленим ситом від накипу, інакше електричний чайник не вимкнеться.

Із фізичних причин на підставці може збиратися конденсат. Це нормальне явище і не значить, що чайник протікає. Після кожного кип'ятіння дайте приладу охолонути 5 хвилин, перш ніж знову наливати в нього воду.

Не вмикайте прилад, якщо чайник порожній, інакше прилад автоматично вимкнеться завдяки захисту від перегрівання.

Очищення і догляд

⚠ Небезпека ураження електричним струмом!

Ні в якому разі не занурюйте прилад у воду і не мийте його в посудомийній машині!

Ніколи не використовуйте паровий очищувач.

- Витягніть штепсель з розетки.
- Очищайте чайник і підставку зовні лише мокрою ганчіркою. Не використовуйте агресивні мийні засоби або такі, що дряпають.
- Вийміть сито від накипу, потримайте його в оцті і сполосніть чистою водою.
- Іще раз сполосніть чайник і сито від накипу чистою водою.

Видалення накипу

Регулярне видалення накипу

- продовжує строк служби приладу;
- забезпечує бездоганну роботу приладу;
- заощаджує електроенергію.

Видаляйте накип в чайнику оцтом або іншим стандартним засобом для видалення накипу.

- Налийте у чайник воду до позначки 1.7 і закип'ятіть її. Після цього налейте невелику кількість господарчого оцту і залиште на декілька годин або використовуйте засіб для видалення накипу у відповідності до даних виробника.
- Після цього сполосніть чайник і сито від накипу чистою водою.

Увага: Не використовуйте для видалення накипу тверді предмети, які можуть пошкодити герметичність чайника.

Рекомендація: При щоденному використанні електричного чайника видаляйте накип частіше.

Самостійне усунення невеликих неполадок

Прилад не нагріває воду, вимикач не загоряється.

- Увімкнутий захист від перегрівання.
- Дайте чайнику довгий час охолонути, щоб знову можна було увімкнути прилад.

Прилад вимикається до завершення процесу кип'ятіння.

- У приладі назбирався накип.
- Видаліть накип з приладу у відповідності до інструкцій.

Технічні дані

Приєднання до електромережі	220-240 В~ 50/60 Гц
Потужність	1850-2200 Вт
Висота приладу	225 мм
Ширина приладу	220 мм
Глибина приладу	145 мм
Об'єм води, що її заливають	1,70 л

Утилізація



Цей прилад маркіровано згідно положень європейської Директиви 2012/19/EU стосовно електронних та електроприладів, що були у використанні (waste electrical and electronic equipment – WEEE). Директивою визначаються можливості, які є дійсними у межах Європейського союзу, щодо прийняття назад та утилізації бувших у використанні приладів. Про актуальні можливості для видалення можна дізнатися в спеціалізованому магазині.

Умови гарантії

Стосовно цього приладу діють умови гарантії, щоб були опубліковані нашим компетентним представництвом в країні, в якій Ви придбали прилад. Ви можете в будь-який час одержати умови гарантії у спеціалізованому магазині, в якому Ви придбали прилад, або безпосередньо в нашому представництві у Вас в країні. Умови гарантії для Німеччини та адреси Ви знайдете на останніх чотирьох сторінках цієї брошури. Крім того, умови гарантії розміщені також і в Інтернеті за зазначеною адресою. Для користування гарантійними послугами необхідно в будь-якому випадку показати квитанцію про оплату.

Можливі зміни.

Указания по безопасности

Внимательно прочтите инструкцию по эксплуатации, соблюдайте ее указания и тщательно храните ее! Передавая прибор другому человеку, дайте ему эту инструкцию. Этот прибор предназначен только для домашнего использования.

⚠ Опасность поражения током!

Используйте прибор только внутри помещений при комнатной температуре на высоте не выше 2000 м над уровнем моря.

Прибор можно подключать только к электросети переменного тока через установленную согласно предписаниям розетку с заземлением. Убедитесь, что система заземления в домашней электропроводке установлена согласно предписаниям.

При подключении прибора и его эксплуатации соблюдайте данные, приведенные на заводской табличке. Ремонт прибора (напр., замену поврежденного сетевого кабеля) разрешается производить из соображений безопасности только нашей сервисной службе.

Этот прибор могут использовать дети старше 8 лет и лица с ограниченными физическими, сенсорными или умственными способностями или не имеющими достаточного опыта или знаний, если они находятся под присмотром или прошли соответствующий инструктаж относительно безопасного пользования прибором и уяснили для себя, какую опасность несет в себе прибор. Детей младше 8 лет нельзя подпускать к прибору и шнуру питания, им не разрешается пользоваться прибором. Детям нельзя играть с прибором. Производить очистку и удаление накипи детям не разрешается, за исключением тех случаев, если они старше 8 лет и выполняют эти действия под наблюдением взрослых.

Избегать попадания жидкости на разъем. Ни в коем случае не погружайте прибор, базу или сетевой кабель в воду. Используйте чайник только вместе с прилагающейся к нему базой.

Пользоваться прибором допускается только при отсутствии повреждений кабеля и прибора.

В случае неисправности сразу же вынуть штекер из розетки или выключить сетевое напряжение.

⚠ Опасность возгорания!

Не ставьте базу или чайник на горячие поверхности, например, на электроплиту, или вблизи них. Не допускать брызг жира, так как они могут повредить пластмассу.

⚠ Опасность ошпаривания!

Во время эксплуатации прибор нагревается. Поэтому беритесь только за ручку и открывайте крышку только в холодном состоянии. Используйте прибор только с зафиксированной крышкой. Если прибор заполняется до отметки «max», то может возникнуть опасность от брызг кипящей воды.

⚠ Опасность ожогов!

После использования поверхности нагревательного элемента в течение некоторого времени могут оставаться горячими.



ПРЕДУПРЕЖДЕНИЕ. Запрещается пользоваться данным прибором вблизи ванн, душей, раковин и иных емкостей, где имеется вода.

⚠ Опасность удушья!

Не разрешайте детям играть с упаковочным материалом.

⚠ Опасность травмирования!

Неправильное применение прибора может привести к травмам.

⚠ Внимание! Очистка поверхностей, контактирующих с продуктами питания!

Соблюдайте приведенные в инструкции особые указания по очистке.

От всего сердца поздравляем Вас с покупкой нового прибора фирмы Bosch. Дополнительную информацию о нашей продукции Вы найдете на нашей странице в Интернете.

Основные детали и элементы управления

- 1 Чайник (с индикатором уровня воды)
- 2 Крышка
- 3 Кнопка открывания крышки
- 4 Выключатель ВКЛ./ВЫКЛ., с подсветкой
- 5 Фильтр от накипи (съёмный)
- 6 Подставка
- 7 Фиксатор для шнура

Внимание: Используйте чайник только с подставкой, входящей в комплект.

■ Наливайте в чайник только воду.

Молоко и растворимые напитки подгорят и приведут к повреждению чайника. Не используйте чайник без воды, и не наполняйте его водой чрезмерно, уровень воды должен быть выше отметки **min** и ниже отметки **max**. Если налить в чайник слишком много воды, при кипении она будет выплескиваться!

Перед первым использованием

- Удалите с прибора все наклейки и пленку.
- Сняв сетевой шнур с фиксатора, отмотайте его на необходимую длину и вставьте вилку в розетку.
- Наполните чайник водой. Доведите воду до кипения и слейте ее. Повторите процедуру. Это поможет очистить чайник и подготовить его к использованию.
- При первом кипячении воды добавьте в нее столовую ложку уксуса.

Кипячение воды

- Залейте в чайник свежую воду либо через носик, либо откройте для этого крышку, нажав кнопку открывания.

- Считайте объем на индикаторе уровня воды. Заливайте не менее 0,3 литра и не более 1,7 литра воды!
- Закройте крышку.
- Нажмите вниз выключатель, он загорится. Вода разогревается.
- Чайник автоматически выключается по окончании процесса кипячения.

Прибор можно выключить в любое время, переключив выключатель вверх.

Предостережение: Если снять чайник с подставки раньше, чем завершится процесс нагревания, а затем повторно установить чайник на подставку, процесс нагревания воды не будет продолжен.

Важно! Используйте прибор только с закрытой крышкой и вставленным фильтром от накипи, иначе чайник не будет выключаться.

По причинам, связанным с физическими процессами, на подставке может скапливаться конденсированная вода. Это нормальное явление, которое не указывает на то, что чайник протекает. После кипячения дайте чайнику остыть 5 минут, прежде чем повторно наполнять его водой.

Не включайте чайник, не наполнив его водой, иначе сработает предохранитель от перегрева и прибор отключится автоматически.

Чистка и уход

⚠ Опасность поражения электрическим током!

Никогда не погружайте прибор в воду и не мойте его в посудомоечной машине! Не применяйте пароочистители для очистки прибора.

- Выньте вилку прибора из розетки.
- Наружную поверхность чайника и подставки протирайте увлажненной тканью. Не используйте для чистки сильнодействующие и абразивные чистящие средства.
- Снимите фильтр от накипи, погрузите его в слабый раствор уксуса и тщательно промойте чистой водой.

- Ополосните чайник и фильтр от накипи чистой водой.

Очистка от накипи

Регулярная очистка от накипи

- продлит срок службы чайника;
- обеспечит его надлежащую работоспособность;
- позволит сэкономить электроэнергию.

Для очистки чайника от накипи используйте столовый уксус или имеющиеся в продаже средства для удаления накипи.

- Наполните чайник водой до отметки 1.7 и доведите ее до кипения. Затем добавьте в воду небольшое количество уксуса и дайте воде отстояться несколько часов. Также можно использовать специальное средство для удаления накипи, следуя инструкциям его изготовителя.
- Ополосните чайник и фильтр от накипи чистой водой.

Предостережение: Ни в коем случае не используйте для удаления накипи твердые предметы, которые могут нарушить герметичность чайника.

Полезный совет: При ежедневном использовании чайника накипь следует удалять более часто.

Самостоятельное устранение мелких неисправностей

Прибор не нагревает воду, выключатель не загорается.

- Сработал предохранитель от перегрева.
- Дайте чайнику остыть некоторое время и повторно включите прибор.

Чайник выключается до того, как закипает вода.

- в чайнике скопилось слишком много накипи.
- Очистьте чайник от накипи, следуя вышеизложенным инструкциям.

Технические характеристики

Подключение к электросети	220-240 В~ 50/60 Гц
Мощность	1850-2200 Вт
Высота прибора	225 мм
Ширина прибора	220 мм
Глубина прибора	145 мм
Количество воды	1,70 L

Утилизация



Утилизируйте упаковку с использованием экологически безопасных методов. Данный прибор имеет отметку о соответствии европейским нормам 2012/19/EU утилизации электрических и электронных приборов (waste electrical and electronic equipment – WEEE). Данные нормы определяют действующие на территории Евросоюза правила возврата и утилизации старых приборов. Информацию об актуальных возможностях утилизации Вы можете получить в магазине, в котором Вы приобрели прибор.

Условия гарантийного обслуживания

Получить исчерпывающую информацию об условиях гарантийного обслуживания Вы можете в Вашем ближайшем авторизованном сервисном центре, или в сервисном центре от производителя ООО «БСХ Бытовые Приборы», или в сопроводительной документации.

Мы оставляем за собой право на внесение изменений.

إزالة الترسيبات

تخلص من عبوة الجهاز بأسلوب يدعم الحفاظ على البيئة. هذا الجهاز مطابق للمواصفة الأوروبية 19/2012/المجموعة الاقتصادية الأوروبية الخاصة بالأجهزة الكهربائية والإلكترونية القديمة

(waste electrical and electronic equipment – WEEE).

وهذه المواصفة تحدد الإطار العام لقواعد تسري في جميع دول الاتحاد الأوروبي بخصوص استعادة الأجهزة القديمة وإعادة استغلالها. قومي باستشارة موزعك المحلي لمعرفة أحدث الانظمة المتبعة حالياً للتخلص من الاجهزة القديمة.

شروط الضمان

يتم تحديد شروط الضمان لهذا الجهاز من قبل ممثلنا في الدولة التي يتم فيها بيع الجهاز. يمكنك الحصول على تفاصيل هذه الشروط من قبل الموزع الذي اشترى منه الجهاز. يرجى إحضار فاتورة أو إيصال الشراء في حال أصاب جهازك أي طارئ يغطيه الضمان.

نحتفظ بحقنا في إجراء أية تعديلات.

إزالة الترسيبات

إزالة الترسيبات بشكل منتظم تجعل الغلاية تستمر في العمل لفترة أطول؛
كما تضمن تشغيلها بشكل جيد؛
وتوفر الطاقة.

قم بإزالة الترسيبات من الغلاية باستخدام الخل أو إحدى المواد التجارية لإزالة الترسيبات.
املاً الغلاية بالماء حتى العلامة 1.7 ثم قم بغليه. قم، بعد ذلك، بإضافة مقدار ضئيل من الخل الأبيض ودعه لعدة ساعات. يمكنك كذلك استخدام منتج تجاري لإزالة الترسيبات واتباع إرشادات جهة التصنيع.
قم بشطف الغلاية وفلتر إزالة الترسيبات الجيرية بماء صافٍ.

تحذير: لا تقم مطلقاً باستخدام أجسام صلبة لإزالة بقايا الترسيبات الجيرية فمن شأن ذلك أن يتلف الختم.

نصيحة: إذا كنت تستخدم الغلاية يوميًا، فقم بإزالة الترسيبات بشكل متكرر.

استكشاف الأخطاء وإصلاحها

الجهاز لا يقوم بالتسخين، المفتاح لا يضيء.

– وحدة التحكم في الحرارة الزائدة مُعطل.

■ اترك الغلاية لتبرد لبعض الوقت وبالتالي يمكن تشغيل الجهاز مرة أخرى.

إذا كان الجهاز يتوقف عن التشغيل قبل وصول الماء إلى درجة الغليان.

– فهذا يعني أن الغلاية بها ترسبات كثيرة للغاية.

■ قم بإزالة الترسيبات حسب الإرشادات.

المواصفات الفنية

التوصيل الكهربائي	220-240 فولت تيار متردد 50/60 هيرتز
القدرة	1850-2200 وات
ارتفاع الجهاز	225 مم
عرض الجهاز	220 مم
طول الجهاز	145 مم
كمية الملء بالماء	1.70 لتر

- يتم ضغط المفتاح لأسفل، المفتاح يضيء. يتم تسخين الماء.
- بعد انتهاء عملية الغلي فإن غلاية الماء تتوقف عن التشغيل أوتوماتيكياً.

يمكن أيضاً إيقاف تشغيل الجهاز في كل وقت من خلال جذب المفتاح لأعلى.

تحذير: إذا قمت برفع الغلاية عن القاعدة وغيرت من وضعها قبل انتهاء عملية التسخين، فلن تستمر الغلاية في تسخين الماء.

تنبيه: يجب عدم تشغيل الجهاز إلا عندما يكون الغطاء مغلقاً ويكون فلتر إزالة الرواسب الجيرية مركباً في موضعه، عند عدم الالتزام بذلك فإن غلاية الماء لا تتوقف عن التشغيل.

لأسباب مادية، قد تقوم القاعدة بتجميع بعض الماء الناتج عن عملية التكنف. ويُعد هذا أمراً طبيعياً، ولا يعني أن الغلاية تسرب الماء.

بعد انتهاء عملية الغليان، اترك الغلاية لتبرد لمدة 5 دقائق قبل إعادة ملئها بالماء.

تجنب تشغيل الجهاز إذا ما كانت الغلاية فارغة، هذا وإلا فستتدخل وحدة تحكم في الحرارة الزائدة ويتم إيقاف تشغيل الجهاز تلقائياً.

التنظيف والصيانة

⚠ خطر التعرض لصدمة كهربائية!

لا تقم مطلقاً بغمر الجهاز في الماء أو وضعه في غسالة الأطباق!
تجنب تنظيف الجهاز بالبخار.

■ قم، قبل التنظيف، بفصل الجهاز عن مأخذ التيار الكهربائي.

■ قم بتنظيف السطح الخارجي للغلاية والقاعدة مستخدماً قطعة قماش رطبة. تجنب استخدام مواد التنظيف القوية أو الكاشطة.

■ قم بفك فلتر إزالة الترسبات الجيرية، ثم اغمره في كمية قليلة من الخل، واشطفه بعد ذلك بماء صافٍ.

■ اشطف الغلاية وفلتر الترسبات الجيرية بالماء الصافي.

نتقدم لكم بأصدق التهاني على شرائكم لهذا الجهاز الجديد من ماركة **Bosch**. وتجدون المزيد من المعلومات حول منتجاتنا في موقع الإنترنت الخاص بنا.

الأجزاء وعناصر التحكم في التشغيل

- 1 الغلاية (مزودة بمؤشر يشير لمستوى المياه)
- 2 الغطاء
- 3 زر فتح الغطاء
- 4 مفتاح التشغيل/الإيقاف، بإضاءة
- 5 فلتر إزالة الرواسب الجيرية (قابل للإزالة)
- 6 القاعدة
- 7 حاوية الكابلات

هام: لا تستخدم الغلاية إلا مع القاعدة المرفقة بها.

■ **املاً الغلاية بالماء فقط.** فمن شأن الحليب والمشروبات الفورية أن تتسبب في حرق الجهاز وإتلافه. يجب عدم تشغيل الغلاية بدون ماء أو ملئها بقدر زائد عما ينبغي، يجب مراعاة علامة الحد الأدنى **min** وعلامة الحد الأقصى **max**. إذا كانت الغلاية مملوءة بالكامل، فسيفيض الماء المغلي خارج الغلاية!

قبل استخدام الغلاية للمرة الأولى

- قم بإزالة أية ملصقات أو أغشية.
- قم بفك المقدار المناسب من الكابل من حاوية الكابلات ثم قم بتوصيله.
- املاً الغلاية بالماء. قم بوضع الماء في الغلاية ثم اسكبه منها. وكرر هذه العملية عدة مرات. فسجعلنا هذا نتأكد من نظافة الغلاية لاستخدامها بشكل طبيعي.
- عند وصول الماء لدرجة الغليان لأول مرة، قم بإضافة مقدار معلقة مائدة من الخل الأبيض.

عملية غلي الماء

- يتم تعبئة ماء طازج في الغلاية إما عبر البزباز أو عن طريق فتح الغطاء من خلال الضغط على زر الفتح.
- الكمية التي يتم تعبئتها يمكن التعرف عليها عن طريق المؤر المشير لمستوى الماء. يجب عدم تعبئة كمية تقل عن 0.3 لتر أو تزيد عن 1.7 لتر من الماء!
- يتم إغلاق الغطاء.

⚠️ خطر نشوب حريق!

لا تضع القاعدة أو الغلاية على سطح ساخن أو بالقرب منه، مثل صفيحة الموقد. تجنب رذاذ الدهن فقط يتضرر البلاستيك.

⚠️ خطر التعرض للحروق!

ترتفع درجة حرارة الجهاز أثناء الاستخدام. ولذا احرص على مسك الجهاز من المقبض فقط وعدم فتح الغطاء إلا عندما يبرد. احرص على غلق الغطاء عند استخدام الجهاز. عند ملاء الجهاز أعلى من علامة «max» قد تتعرض لخطر بسبب رذاذ الماء المغلي.

⚠️ خطر حدوث حروق!

قد تظل أسطح عنصر التسخين ساخنةً لبعض الوقت بعد الاستخدام.

تحذير: لا تستخدم هذا الجهاز بالقرب من أحواض الاستحمام، أو الدش، أو أحواض الغسيل، أو أي وعاء آخر يحتوي على ماء.



⚠️ خطر الاختناق!

يجب عدم السماح لأطفال باللعب بمواد التغليف.

⚠️ خطر حدوث إصابات!

الاستخدام الخاطئ للجهاز يمكن أن يؤدي إلى حدوث إصابات.

⚠️ تنبيه! تنظيف الأسطح التي تلامس المواد الغذائية!

احرص على مراعاة الإرشادات الخاصة بالتنظيف والمذكورة في دليل الاستخدام.

تعليمات الأمان

برجاء قراءة إرشادات الاستخدام بأكملها بعناية والتعامل مع الجهاز بالأسلوب الموضح فيها، والحفاظ عليها للرجوع إليها عند الحاجة! في حالة قيامكم بإعطاء الجهاز لشخص آخر يرجى منكم تسليمه إرشادات الاستخدام هذه سويا مع الجهاز. هذا الجهاز مخصص للاستخدام المنزلي فقط.

⚠️ خطر حدوث صدمة كهربائية!

لا تستخدم الجهاز سوى في الأماكن الداخلية وفي درجة حرارة الغرفة، وعلى ارتفاع أقل من 2000 متر فوق مستوى سطح البحر. ينبغي توصيل الجهاز فقط بمقبس مركب بطريقة سليمة ومزود بوصلة تأريض على أن تكون شبكة الكهرباء ذات تيار متردد. تأكد من أن نظام أسلاك الحماية الأرضية الخاص بتركيبات المنزل الكهربائية مركبة وفقاً للوائح المعنية.

يجب عدم توصيل وتشغيل الجهاز إلا وفقاً للبيانات المنصوص عليها في لوحة بيانات الطراز. لا يسمح بإجراء أية أعمال إصلاح، مثل استبدال كبل إمداد بالكهرباء تالف، إلا من قبل خدمة العملاء التابعة لشركتنا، وذلك لتجنب تعريض أشخاص أو أشياء للخطر. هذا الجهاز يمكن أن يتم استخدامه من قبل أطفال يبلغ عمرهم 8 سنوات أو ما يزيد عن ذلك ومن قبل أشخاص ذوي قدرات بدنية أو حسية أو ذهنية محدودة أو نقص في الخبرة و/أو نقص في المعارف والمعلومات، وذلك عندما يكون جاري الإشراف عليهم أو بعد أن يكون قد تم إعطائهم إرشادات تفصيلية بشأن كيفية الاستخدام الآمن للجهاز وبعد أن يكونوا قد فهموا جيداً الأخطار المترتبة على استخدام الجهاز. يجب الحفاظ على الأطفال الذين يقل عمرهم عن 8 سنوات بعيداً عن الجهاز وعن كبل التوصيل بالكهرباء، ولا يسمح لهم بتشغيل الجهاز. يجب عدم السماح للأطفال بأن يقوموا باللعب بالجهاز. أعمال التنظيف وإزالة الرواسب لا يسمح بأن يتم إجراؤها من قبل أطفال، إلا إذا كانوا يبلغون من العمر 8 سنوات أو أكثر، وتحت الإشراف عليهم عند قيامهم بذلك.

تجنب الانسكاب على الموصل. احذر من غمر الجهاز أو القاعدة أو كابل الطاقة في المياه. لا تستخدم الغلاية إلا مع القاعدة المرفقة معها. لا يستخدم إلا إذا لم يكن في التوصيلات أو الجهاز أي أضرار. في حالة حدوث خلل يتم على الفور إخراج قابس الجهاز من مقبس التغذية بالتيار الكهربائي أو فصل التغذية بالجهد الكهربائي.

Kundendienst – Customer Service

DE Deutschland, Germany

BSH Hausgeräte Service GmbH
Zentralwerkstatt für kleine Hausgeräte
Trautskirchener Strasse 6-8
90431 Nürnberg
Online Auftragsstatus, Filterbeutel-
Konfigurator und viele weitere Infos unter:
www.bosch-home.com
Reparaturservice, Ersatzteile & Zubehör,
Produkt-Informationen:
Tel.: 0911 70 440 040
mailto:Kleingeraete@bshg.com

AE United Arab Emirates, الإمارات العربية المتحدة

BSH Home Appliances FZE
Round About 13, Plot Nr MO-0532A
Jebel Ali Free Zone - Dubai
Tel.: 04 881 44 01*
mailto:service.uae@bshg.com
www.bosch-home.com/ae
*Sun-Thu: 8am to 5pm (exclude public holidays)

AL Republika e Shqiperise, Albania

Elektro-Service sh.p.k
Rruga Kasem Shima, Kodi postar-1050
Prane Ures Mezezit
1023 Tirane
Tel.: 4 227 8130; -131
mailto:info@elektro-servis.com
EXPERT Service
Rruga e Kavajes, Kulla B Nr 223/1 Kati I
1023 Tirane
Tel.: 4 480 6061, 4 227 4941
Cel: +355 069 60 45555
mailto:info@expert-servis.al

AM Armenia, Հայաստան

ZIG ZAG LLC
Charenci str. 25
Yerevan 375025
Tel.: 010 55 60 10
mailto:service@zigzag.am
www.zigzag.am

AT Österreich, Austria

BSH Hausgeräte Gesellschaft mbH
Werkskundendienst für Hausgeräte
Quellenstrasse 2a
1100 Wien
Online Reparaturannahme, Ersatzteile und
Zubehör und viele weitere Infos unter:
www.bosch-home.at
Reparaturservice, Ersatzteile & Zubehör,
Produktinformationen
Tel.: 0810 550 511*
mailto:vie-stoerungsannahme@bshg.com
*Wir sind an 365 Tagen von 07.00 bis 22.00 Uhr für
Sie erreichbar.

AU Australia

BSH Home Appliances Pty. Ltd.
Gate 1, 1555 Centre Road
Clayton, Victoria 3168
Tel.: 1300 369 744*
mailto:customersupport.au@bshg.com
www.bosch-home.com.au
*Mon-Fri 24 hours

AZ Azərbaycan Respublikası, Azerbaijan

Baku Service Company MMC
Narimanov r-nu, Əhməd Rəcəbli küç.,1,
bina 50C
Baku
Tel.: 12 991
mailto:Info@bakuservice.az
www.ser-cen.az
Yurd Service MMC
75-79, Bakikhanov Str.
Baku, AZ1007
Tel.: 12 480 33 01
mailto:info-service@yurd.az
www.yurd.az
Optimal Elektronika MMC
Hasanoghlu 7B, Narimanov discri
Baku, AZ1072
Tel.: 12 954
mailto:STMS@optimal.az
www.optimal.az

BA Bosna i Hercegovina, Bosnia-Herzegovina

"HIGH" d.o.o.
Gradažacka 29b
71000 Sarajevo
Tel./Fax: 033 21 35 13
mailto:centralniservis@yahoo.com

BE Belgique, België, Belgium

BSH Home Appliances S.A. - N.V.
Rue Picard 7, box 400
Picardstraat 7, box 400
1000 Bruxelles - Brussel
Tel.: 02 475 70 01
mailto:bru-repairs@bshg.com
www.bosch-home.be

BG Bulgaria

BSH Domakinski Uredi Bulgaria EOOD
Business center FPI, floor 5,
Cherni vrah Blvd. 51B
1407 Sofia
Tel.: 0700 208 17
mailto:informacia.servis-bg@bshg.com
www.bosch-home.bg

BH Bahrain, مملكة البحرين

Khalaifat Est.
BLD 898, R 533, TASHAN 405
Manama
Tel.: 01 740 05 53*
mailto:service@khalaifat.com
*Sat-Thu 7am to 5pm (exclude public holidays)

BY Belarus, Беларусь

ООО "БСХ Бытовая техника"
тел.: 495 737 2961
mailto:mok-kdhl@bshg.com

CA Canada

BSH Home Appliances Ltd.
Tel.: 800 944 2904
mailto:bosch-canada-questions@bshg.com
www.bosch-home.ca

CH Schweiz, Suisse, Svizzera, Switzerland

BSH Hausgeräte AG
Bosch Hausgeräte Service
Fahrweidstrasse 80
8954 Geroldswil
Reparaturservice, Ersatzteile & Zubehör,
Produkteinformationen
Tel.: 0848 888 200
mailto:ch-service@bshg.com
mailto:ch-spareparts@bshg.com
www.bosch-home.ch

CN China, 中国

中国江苏省南京市鼓楼区清江南路18号3幢
BSH Home Appliances Service Jiangsu Co. Ltd.
Building 3, No. 18 Qingjiang South Road,
Gulou District,
Nanjing, Jiangsu Province
Service Tel.: 400 8855 888*
mailto:careline.china@bshg.com
www.bosch-home.cn
*phone rate depends on the network used

CY Cyprus, Κύπρος

BSH Ikiakes Syskeses-Service
39, Arh. Makaanou III Str.
2407 Egomi/Nikosia (Lefkosia)
Tel.: 777 78 007
mailto:EGO-CYCustomerService@bshg.com

CYN Turkish Rep. Of North Cyprus

Argas Limited Company
37 Osman Paşa Cad. Küçük Çiftlik
Lefkoşa
Tel.: 0228 40 70
mailto:argas.teknik@yar-group.com
Semson Ticaret Sti. Ltd.
Bedrettin Demirel Cad. no 17
Gime
Tel.: 0816 04 94
mailto:m.defterali@ercantancan.com

CZ Česká Republika, Czech Republic

Více informací (např. záruční podmínky,
prodloužená záruka aj.) naleznete na webových
stránkách www.bosch-home.com/cz/
nebo nás kontaktujte na +420 251 095 511
BSH domácí spotřebiče s.r.o.
Radlická 350/107c
158 00 Praha 5
Přijím oprav
Tel: +420 251 095 043
mailto:opravy@bshg.com

DK Denmark, Denmark

BSH Hvidevarer A/S
Telegrafvej 4
2750 Ballerup
Tel.: 44 89 80 18
mailto:BSH-Service.dk@bshg.com
www.bosch-home.dk

EE Eesti, Estonia

Renneri Kaubanduse OÜ
Tammisaare tee 134B (Euronicsi kaupluses)
12918 Tallinn
Tel.: 0651 2222
mailto:klienditeenindus@renerk.ee
www.renerk.ee
Eliser OÜ
Mustamäe tee 24
10621 Tallinn
Tel.: 0665 0090
mailto:hoolidus@eliser.ee
www.kodumasinat-remont.ee

ES España, Spain

BSH Electrodomésticos España S.A.
Servicio Oficial del Fabricante
Parque Empresarial PLAZA,
C/ Manfredonia, 6
50197 Zaragoza
Tel.: 976 305 713
mailto:CAU-Bosch@bshg.com
www.bosch-home.es


FI Suomi, Finland

BSH Kodinkoneet Oy
Itälahdenkatu 18 A, PL 123
00201 Helsinki
Tel.: 0207 510 705*
mailto:Bosch-Service-FI@bshg.com
www.bosch-home.fi
*Soittajahinta on kiinteästä verkosta ja matkapu-
helimestä 8,35 snt/puh + 16,69 snt/min.


FR France

BSH Electroménager S.A.S.
Service Après-Vente
26 ave Michelet - CS 90045
93582 SAINT-OUEN cedex
Service interventions à domicile:
01 40 10 11 00

Service Consommateurs:

0 892 698 010 

Service Pièces Détachées et Accessoires:

0 892 698 009 

mailto:serviceconsommateur.fr@

bosch-home.com

www.bosch-home.com/fr

GB Great Britain

BSH Home Appliances Ltd.
Grand Union House,
Old Wolverton Road,
Wolverton
Milton Keynes MK12 5PT
To arrange an engineer visit, to order spare parts and accessories or for product advice please visit www.bosch-home.co.uk
Or call

Tel.: 0344 892 8979*

*Calls are charged at the basic rate, please check with your telephone service provider for exact charges.

GE Georgia, საქართველო

Elit Service Ltd.
Vake-Saburtalo district,
Intersection of Al. Kazbegi ave.
and Kavtaradze Str. 0186
Kavtaradze str. 1
Tbilisi

Tel.: 32 300 020

mailto:info@es.ge

GR Greece, Ελλάς

BSH Ikiakes Siskeves A.B.E.
Central Branch Service
17 km E.O. Athinon-Lamias & Potamou 20
14564 Kifisia
Τηλέφωνο: 210 4277 500; -701
mailto:nkf-CustomerService@bshg.com
www.bosch-home.gr

HK Hong Kong, 香港

BSH Home Appliances Limited
香港新界荃灣青山公路388號中染大廈23樓07室
Unit 07, 23/F, CDW Building,
388 Castle Peak Road,
Tsuen Wan, New Territories,
Hong Kong

Tel.: 2626 9655 (HK)

Toll free 0800 863 (Macao)
mailto:bosch.hk.service@bshg.com
www.bosch-home.com.hk

HR Hrvatska, Croatia

BSH kućanski uređaji d.o.o.
Ulica grada Vukovara 269F
10000 Zagreb
Tel.: 01 5520 888
mailto:informacije.servis-hr@bshg.com
www.bosch-home.com/hr

HU Magyarország, Hungary

BSH Háztartási Készülék Kereskedelm Kft.
Árpád fejedelem útja 26-28
1023 Budapest
Call Center: +06 80 200 201
mailto:BSH-szerviz@bshg.com
www.bosch-home.com/hu

IE Republic of Ireland

BSH Home Appliances Ltd.
M50 Business Park,
Ballymount Road Upper,
Walkinstown
Dublin 12

To arrange an engineer visit, to order spare parts and accessories or for product advice please call

Tel.: 01450 2655*

www.bosch-home.ie

*Calls are charged at the basic rate, please check with your telephone service provider for exact charges

IL Israel

C/S/B/ Home Appliance Ltd.
1, Hamasger St.,
North Industrial Park
Lod, 7129801
Tel.: 08 9777 222
mailto:csb-serv@csb-ltd.co.il
www.bosch-home.co.il

IN India, Bhārat, भारत

BSH Household Appliances Mfg. Pvt. Ltd.
Arena House, Main Bldg, 2nd Floor,
Plot No. 103, Road No. 12,
MDC, Andheri East
Mumbai 400 093
Toll Free 1800 266 1880*
www.bosch-home.in
*Mon-Sat: 8am to 8pm (exclude public holidays)

IS Iceland

Smith & Norland hf.
Noatuni 4
105 Reykjavik
Tel.: 0520 3000
www.sminor.is

IT Italia, Italy

BSH Elettrodomestici S.p.A.
Via. M. Nizzoli 1
20147 Milano (MI)
Tel.: 02 412 678 100
mailto:info.it@bosch-home.com
www.bosch-home.com/it

JO Jordan, الأردن

Diab Qawasmī & Sons Co.
Khaled Ben Al-Waleed Street,
Jabal Al Hussein (11121),
P.O. Box 212292
Amman
Tel.: 06 465 8505, -2650
Tel.: 79 110 3430
mailto:boschjo@yahoo.com

KG Kyrgyzstan, Кыргыз Республикасы

OcOO Alfa Systems
Jibek Jolu str. 40
Bishkek
Tel.: 0702 98 53 53
mailto:alfas-service@mail.ru

KR Republic Korea, Daehan Minguk, 대한민국

Empel Co. Ltd.
1201 ACE High Tech City 1 Building
775 Gyeongin-ro Youngdeungpo-gu
Seoul 07299 South Korea
Tel.: 1899-4636
mailto:hsshim@empel.co.kr

KZ Kazakhstan, Қазақстан

BSH Home Appliances LLP
Dostyk 117/6,
Business Center "Khan Tengri"
Almaty
Hotline: 5454*
mailto:ALA-Service@bshg.com
*Toll free from mobile only

LB Lebanon, لبنان

Tehlni, Hana & Co.
Boulevard Dora 4043 Beyrouth,
P.O. Box 90449
Jdeideh 1202 2040
Tel.: 01 255 211
mailto:Info@tehni-hana.com

LT Lietuva, Lithuania

UAB "AG Service"
R. Kalantos g. 32
52494 Kaunas
Tel.: +370 (8) 700 556 55
mailto:services@agservice.lt
www.agservice.lt

Baltic Continent Ltd.

Lukšio g. 23
09132 Vilnius
Tel.: +370 (8) 700 555 95
mailto:info@balticcontinent.lt
www.balticcontinent.lt

UAB Emtoservis

Savonorių pr. 1 (Centrinė būstinė)
03116 Vilnius
Tel.: +370 (8) 700 447 24
mailto:svc@emtoservis.lt
www.emtoservis.lt

LU Luxembourg

BSH électroménagers S.A.
13-15, ZI Breedeweues
1259 Senningerberg
Tel.: 26 349 811
Reparaturen: lux-repair@bshg.com
Ersatzteile: lux-spare@bshg.com
www.bosch-home.com/lu

LV Latvija, Latvia

SIA "General Serviss"
Bulju iela 70c
1067 Riga
Tel.: +371 6742 5232
mailto:info@serviscentrs.lv
www.serviscentrs.lv

SIA Koroso

Vestienas iela 2
1004 Riga
Tel.: +371 2200 4203
mailto:servis@koroso.lv
www.koroso.lv

EMTA Serviss SIA

Katalkaina 1
1073 Riga
Tel.: +371 6602 0338
mailto:info@emta.lv
www.emta.lv

Sia Elektronika-Serviss

Tadaiku iela 4
1004 Riga
Tel.: +371 6771 7060
mailto:serviss@elektronika.lv
www.elektronika.lv

MD Moldova

S.R.L. "Rialto-Studio"
Площадь Дмитрия Кантемира, 1, этаж 3,
2069 Кишинев
Ten.: +373 22 840 050, 840 054
mailto:service@rialto.md

ME Crna Gora, Montenegro

ME Crna Gora, Montenegro
Elektronika komerc
Oktobarske revolucije 129
81000 Podgorica
Tel./Fax: 020 674 631
Mobil: 069 324 812
mailto:ekobosch.servis@t-com.me

MK Macedonia, Македонија

GORENEC
Jane Sandanski 67 lok.3
1000 Skopje
Tel.: 022 454 600
Mobil: 070 233 689
mailto:gore nec@yahoo.com

MT Malta

Oxford House Ltd.
Notabile Road
Mriehel BKR 14
Tel.: 021 442 334
www.oxfordhouse.com.mt

MV Raajjeyge Jumhooriyyaa, Maledives

Lintel Investments and Management Services Pvt. Ltd.
Ma. Maadheli, Majeedhee Magu Malé
Tel.: 030 10 200
mailto:mohamed.zuhuree@lintel.com.mv
www.lintel.com.mv

NL Nederlande, Netherlands

BSH Huishoudapparaten B.V.
Taurusavenue 36
2132 LS Hoofddorp
Storingsmelding/ Onderdelenverkoop:
Tel.: 088 424 4010
mailto:bosch-contactcenter@bshg.com
mailto:bosch-onderdelen@bshg.com
www.bosch-home.nl

NO Norge, Norway

BSH Husholdningsapparater A/S
Grensevingen 9
0661 Oslo
Tel.: 22 66 05 54
mailto:Bosch-Service-NO@bshg.com
www.bosch-home.no

NZ New Zealand

BSH Home Appliances Ltd.
Level 3, Air NZ Building,
Smales Farm Business Park
74 Taharoto Road,
Takapuna
Auckland 0622
Tel.: +64 0800 245 700*
mailto:aftersales.nz@bshg.com
www.bosch-home.co.nz
*Mon-Fri: 8.30am to 5pm (exclude public holidays)

PK Pakistan, پاکستان

MEGA Home Appliances
Plaza 46-A, Commercial Sector XX,
Phase 3, DHA
Lahore
Tel.: 0800-BOSCH (26724)*
Tel.: 42 371 32 682-5 Ext: 8005*
mailto:customer.care@megahome.pk
www.megahome.pk
*Mon-Sat: 9am to 6pm (exclude public holidays)

PL Polska, Poland

BSH Sprzęt Gospodarsstwa
Domowego Sp. z o.o.
Al. Jerozolimskie 183
02-222 Warszawa
Tel.: +48 42 271 5555
mailto:Serwis.Fabryczny@bshg.com
www.bosch-home.pl

PT Portugal

BSHP Electrodomésticos, Sociedade Unipessoal Lda.
Rua Alto do Montijo, nº 15
2790-012 Carnaxide
Tel.: 214 250 730
mailto:bosch.electrodomesticos.pt@bshg.com
www.bosch-home.pt

RO România, Romania

BSH Electrocasnice srl.
Sos. Bucuresti-Ploiesti, nr. 19-21, sect. 1
013682 Bucuresti
Tel.: 021 203 9748
mailto:service.romania@bshg.com
www.bosch-home.ro

RU Russia, Россия

ООО «БСХ Бытовые Приборы»
Сервис от производителя
Тел.: 8 (800) 200 29 61
mailto:hotlineru@bshg.com
www.bosch-home.com

SA Kingdom Saudi Arabia, المملكة العربية السعودية

Abdul Latif Jameel Electronics and Airconditioning Co. Ltd.
BOSCH Service centre, Kilo 5 Old Makkah Road (Next to Toyota), Jamiah Dist., P.O. Box 7997
Jeddah 21472
Tel.: 800 127 9999*
mailto:ALJECC8@ALJ.COM
www.aljelectronics.com.sa
*Sat-Thu: 8am to 11pm (exclude public holidays)

SE Sverige, Sweden

BSH Home Appliances AB
Landsvägen 32
169 29 Solna
Tel.: 0771 197 000
mailto:Bosch-Service-SE@bshg.com
www.bosch-home.se

SG Singapore, 新加坡

BSH Home Appliances Pte. Ltd.
38C Jalan Pemimpin, #01-01
Singapore 577180
Tel.: 6751 5000*
mailto:bshsgp.service@bshg.com
www.bosch-home.com.sg
*Mon-Fri: 9am to 6pm, Sat: 9am to 1pm (exclude public holidays)

SI Slovenija, Slovenia

BSH Hišni aparati d.o.o.
Litostrojska 48
1000 Ljubljana
Tel.: 01 5830 700
mailto:informacije.servis-slo@bshg.com
www.bosch-home.com/si

SK Slovensko, Slovakia

Viac informácií (napr. záručné podmienky, predĺžená záruka a i.) nájdete nabebových stránkach www.bosch-home.com/sk/ alebo nás kontaktujte na +420 251 095 511
BSH domácí spotřebiče s.r.o.
organizačná zložka Bratislava
Trnavská cesta 50
821 02 Bratislava
Příjem opráv
Tel.: +421 238 106 115
mailto:opravy@bshg.com

TH Thailand, ประเทศไทย

BSH Home Appliances Limited
Ital Thai Tower, 2034/31-39, 1st floor,
New Petchburi Road,
Bangkapi, Huay Kwang
Bangkok, 10310
Tel.: 02 495 2424*
www.bosch-home.com/th
*Mon-Sat: 8am to 6pm (exclude public holidays)

TJ Tadschikistan, Цумхурият Тоҷикистон

P.E. Suhrob Muhitdinov
Shamsi street no: 67/A
Dushanbe
Tel.: 091 867 80 43
mailto:sino2003@list.ru
Vostok Co. Ltd.
Yakkacinarskaya street No: 144/4
Dushanbe
Tel.: 44 600 78 72
mailto:Lola.Mirzoeva@vostok.tj
www.volna.tj

TM Türkmenistan, Turkmenistan

Bayram Anna Yuryewna
Stariya marka, Atabeyeva str.
Spectrum mağaza
Ashgabat
Tel.: 012 26 94 16
mailto:stepm@mail.ru

TR Türkiye, Turkey

BSH Ev Aletleri Sanayi ve Ticaret A.S.
Fatih Sultan Mehmet Mahallesi,
Balkan Caddesi No: 51
34771 Ümraniye, Istanbul
Tel.: 0 216 444 6333*
mailto:careline.turkey@bshg.com
www.bosch-home.com/tr
*Çağrı merkezini sabit hatlardan aramanın bedeli şehir içi ücretlendirir, Cep telefonlarından ise kullandığınız tarifeye göre değişiklik göstermektedir

TW Taiwan, 台灣

我們期盼您不斷的鼓勵與指導，任何諮詢或服務需求，歡迎洽詢客服專線
BSH Home Appliances Private Limited
台北市內湖區洲子街80號11樓
11F., No.80, Zhouzi St., Neihu Dist.
Taipei City 11493
Tel.: 0800 368 888
mailto:bshhtzn-service@bshg.com
www.bosch-home.com.tw

UA Ukraine, Україна

ТОВ "БСХ Побутова Техніка"
Tel.: 0 800 300 152*
mailto:BSH-serviceua@bshg.com
www.bosch-home.com.ua
*Безкоштовна Інфо-Лінія Пн-Пт з 9.00 до 18.00

UZ O'zbekiston Respublikasi, Republic of Uzbekistan

Elektronik Magnat
Beruni street No: 5/6
Tashkent
Tel.: 712 156 333
mailto:magnat.service.uzb@gmail.com

XK Kosovo

Service-General SH.P.K.
rr.Magjistrailja Ferizaj Prishtine
70000 Ferizaj
Tel.: 00381 (0) 290 330 723
mailto:servicegeneral527@gmail.com

XS Srbija, Serbia

BSH Kućni aparati d.o.o.
Omladinskih brigada 90E
11070 Novi Beograd
Tel.: 011 353 70 08
mailto:informacije.servis-sr@bshg.com
www.bosch-home.rs

ZA South Africa

BSH Home Appliances (Pty) Ltd.
96 Fifteenth Road, Randjespark
1685 Midrand - Johannesburg
Tel.: 086 002 6724
mailto:bsh@iopen.co.za
mailto:applianceserviceza@bshg.com
www.bosch-home.com/za

DE Garantiebedingungen BSH Hausgeräte GmbH, Deutschland Stand: Januar 2021

Bosch-Infoteam

(Mo-Fr: 8.00-18.00 Uhr erreichbar)

Für Produktinformationen sowie Anwendungs- und Bedienungsfragen zu **kleinen Hausgeräten**:

Tel.: 0911 70 440 040 oder unter
bosch-infoteam@bshg.com

Nur für Deutschland gültig!

Die nachstehenden Bedingungen, die Voraussetzungen und Umfang unserer Garantieleistung beschreiben, lassen die Gewährleistungsverpflichtungen des Verkäufers aus dem Kaufvertrag mit dem Endabnehmer unberührt.

Für dieses Gerät leisten wir Garantie gemäß den nachstehenden Bedingungen:

1. Wir beheben unentgeltlich nach Maßgabe der folgenden Bedingungen (Nr. 2 – 6) Mängel am Gerät, die nachweislich auf einem Material- und/oder Herstellungsfehler beruhen, wenn sie uns unverzüglich nach Feststellung und innerhalb von 24 Monaten nach Lieferung an den Erstendabnehmer gemeldet werden. Zeigt sich der Mangel innerhalb von 6 Monaten ab Lieferung, wird vermutet, dass es sich um einen Material- oder Herstellungsfehler handelt.

2. Die Garantie erstreckt sich nicht auf zerbrechliche Teile wie z.B. Glas oder Kunststoff bzw. Glühlampen. Ebenfalls ausgenommen sind Teile, die einem gebrauchsbedingten oder sonstigen natürlichen Verschleiß unterliegen.

Eine Garantiepflicht wird nicht ausgelöst durch geringfügige Abweichungen von der Soll-Beschaffenheit, die für Wert und Gebrauchstauglichkeit des Gerätes unerheblich sind, oder durch Schäden aus chemischen und elektrochemischen Einwirkungen von Wasser, sowie allgemein aus anomalen Umweltbedingungen oder sachfremden Betriebsbedingungen oder wenn das Gerät sonst mit ungeeigneten Stoffen in Berührung gekommen ist.

Ebenso kann keine Garantie übernommen werden, wenn die Mängel am Gerät auf Transportschäden, die nicht von uns zu vertreten sind, nicht fachgerechte Installation und Montage, Fehlgebrauch, eine nicht haushaltsübliche Nutzung, mangelnde Pflege oder Nichtbeachtung von Bedienungs- oder Montagehinweisen zurückzuführen sind.

Der Garantieanspruch erlischt, wenn Reparaturen oder Eingriffe von Personen vorgenommen werden, die hierzu von uns nicht ermächtigt sind, oder wenn unsere Geräte mit Ersatzteilen, Ergänzungs- oder Zubehörteilen versehen werden, die keine Originalteile sind und dadurch ein Defekt verursacht wird.

3. Die Garantieleistung erfolgt in der Weise, dass mangelhafte Teile nach unserer Wahl unentgeltlich instandgesetzt oder durch einwandfreie Teile ersetzt werden.

Geräte, die zumutbar (z.B. im PKW) transportiert werden können, und für die unter Bezugnahme auf diese Garantie eine Garantieleistung beansprucht wird, sind unserer nächstgelegenen Kundendienststelle oder unserem Vertragskundendienst zu übergeben oder zuzusenden. Instandsetzungen am Aufstellungsort können nur für stationär betriebene (feststehende) Geräte verlangt werden.

Es ist jeweils der Kaufbeleg mit Lieferdatum oder wenigstens mit dem Kaufdatum vorzulegen. Ersetzte Teile gehen in unser Eigentum über.

4. Sofern die Nachbesserung von uns abgelehnt wird oder fehlschlägt, wird innerhalb der oben genannten Garantiezeit auf Wunsch des Endabnehmers kostenfrei gleichwertiger Ersatz aus dem lokalen Geräteportfolio geliefert.

5. Garantieleistungen bewirken weder eine Verlängerung der Garantiefrist, noch setzen sie eine neue Garantiefrist in Lauf. Die Garantiefrist für eingebaute Ersatzteile endet mit der Garantiefrist für das ganze Gerät.

6. Weitergehende oder andere Ansprüche, insbesondere solche auf Ersatz außerhalb des Gerätes entstandener Schäden sind – soweit eine Haftung nicht zwingend gesetzlich angeordnet ist – ausgeschlossen.

Diese Garantiebedingungen gelten für Geräte, die in Deutschland gekauft und betrieben werden. Werden Geräte in ein anderes Land der EU/der EFTA verbracht („Zielland“) und dort betrieben, die die technischen Voraussetzungen (z.B. Spannung, Frequenz, Gasarten, etc.) für das Zielland aufweisen und die für die jeweiligen Umweltbedingungen geeignet sind, gelten die Garantiebedingungen des Ziellandes, soweit wir in diesem Land ein Kundendienstnetz haben.

Diese können Sie bei der Landesvertretung des Ziellandes anfordern. Bei Verbringung in Länder außerhalb der EU/der EFTA erlischt die Garantie.

Beachten Sie unser weiteres Kundendienst-Angebot:

Auch nach Ablauf der Garantie stehen Ihnen unser Werkskundendienst und unsere Servicepartner zur Verfügung.

BSH Hausgeräte GmbH
Carl-Wery-Straße 34
81739 München, GERMANY
A Bosch Company

07/21



Thank you for buying a Bosch Home Appliance!

Register your new device on MyBosch now and profit directly from:

- **Expert tips & tricks for your appliance**
- **Warranty extension options**
- **Discounts for accessories & spare-parts**
- **Digital manual and all appliance data at hand**
- **Easy access to Bosch Home Appliances Service**

Free and easy registration – also on mobile phones:

www.bosch-home.com/welcome

BOSCH
HOME APPLIANCES
SERVICE

Looking for help? You'll find it here.

Expert advice for your Bosch home appliances, need help with problems or a repair from Bosch experts.

Find out everything about the many ways Bosch can support you:

www.bosch-home.com/service

Contact data of all countries are listed in the attached service directory.

BSH Hausgeräte GmbH
Carl-Wery-Straße 34
81739 München, GERMANY
A Bosch Company
www.bosch-home.com



8001244180 (011029)

Valid within Great Britain:
Imported to Great Britain by
BSH Home Appliances Ltd.
Grand Union House
Old Wolverton Road
Wolverton, Milton Keynes
MK12 5PT
United Kingdom