



BOSCH



Register your
new device on
MyBosch now and
get free benefits:
[bosch-home.com/
welcome](https://www.bosch-home.com/welcome)

ErgoMixx

MFQ363..

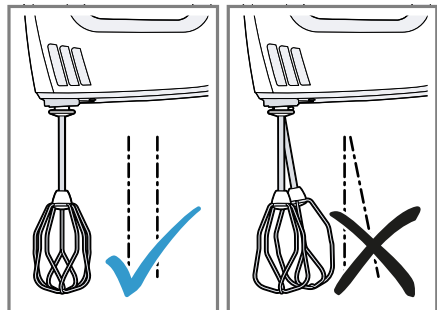
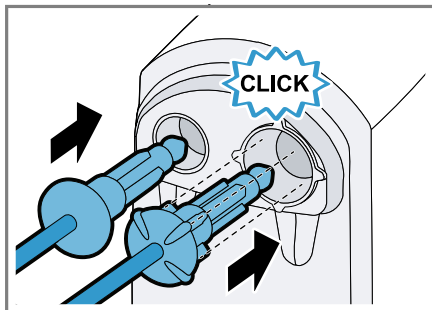
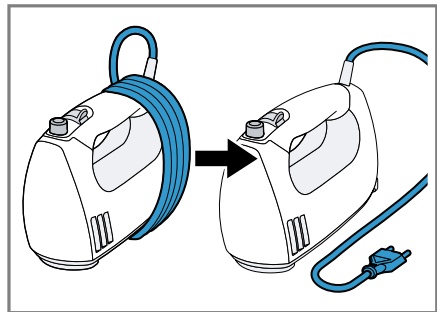
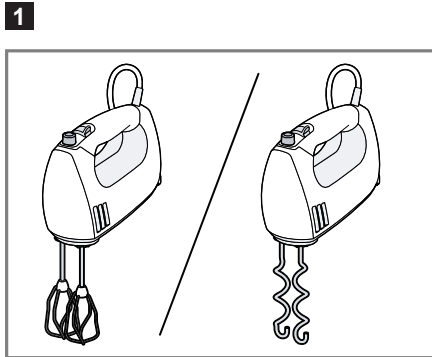
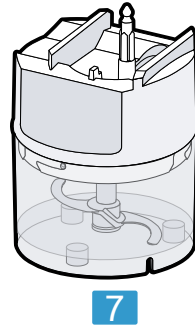
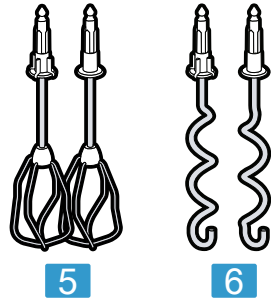
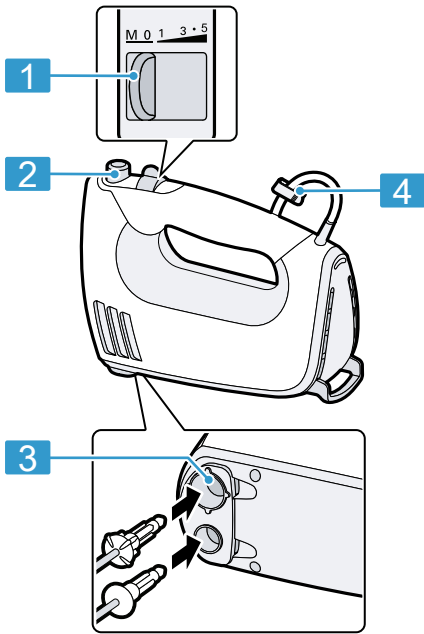
[de]	Gebrauchsanleitung	Handrührer	6
[en]	User manual	Hand mixer	10
[fr]	Manuel d'utilisation	Batteur	13
[it]	Manuale utente	Sbattitore	16
[nl]	Gebruikershandleiding	Handmixer	19
[da]	Betjeningsvejledning	Håndmikser	22
[no]	Bruksanvisning	Håndmikser	25
[sv]	Bruksanvisning	Elvisp	28
[fi]	Käyttöohje	Sähkövatkain	31
[es]	Manual de usuario	Batidora	34
[pt]	Manual do utilizador	Batedeira	38
[el]	Εγχειρίδιο χρήστη	Μίξερ χειρός	41
[tr]	Kullanım kılavuzu	El mikseri	45
[pl]	Instrukcja obsługi	Mikser ręczny	51
[uk]	Керівництво з експлуатації	Ручний міксер	55
[ru]	Руководство пользователя	Ручной Миксер	59
[ar]	دليل المستخدم	خلاط يدوي	65

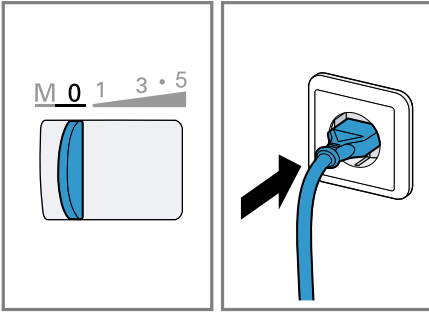


<https://digitalguide.bsh-group.com?mat-no=8001242180>

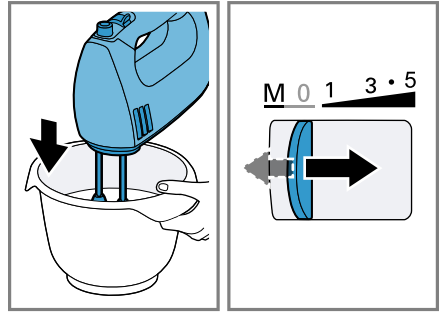


- [de]** Scannen Sie den QR-Code oder besuchen Sie die Webseite, um die erweiterten Hinweise zur Benutzung zu öffnen. Dort finden Sie zusätzliche Informationen zu Ihrem Gerät oder Zubehör.
- [en]** Scan the QR code or visit the website to open the Further Notices for Use. You can find additional information about your appliance or accessory here.
- [fr]** Scannez le code QR ou visitez le site Web pour ouvrir les informations d'utilisation complémentaires. Vous y trouverez des informations supplémentaires concernant votre appareil ou accessoire.
- [it]** Scansionare il codice QR oppure visitare il sito Web per indicazioni dettagliate sull'uso. Si trovano informazioni aggiuntive sull'apparecchio o gli accessori.
- [nl]** Scan de QR-code of bezoek de website om de uitgebreide gebruiksinstructies te openen. Hierin vindt u meer informatie over het apparaat of toebehoren.
- [da]** Scan QR-koden, eller besøg hjemmesiden, for at åbne de udvalgte anvisninger om anvendelse. Der kan der findes yderligere oplysninger om apparatet eller tilbehøret.
- [no]** Skann QR-koden eller besøk nettstedet for å åpne mer informasjon om bruken. Der finner du mer informasjon om apparatet eller tilbehøret.
- [sv]** Scanna QR-koden eller gå till webbplatsen och öppna de utökade användningsanvisningarna. Där finns mer information om din apparat eller dina tillbehör.
- [fi]** Skanna QR-koodi tai vieraile internet-sivustollamme, jotta voit avata laajennetut käyttötiedot. Sieltä löydät laitetta tai varustetta koskevia lisätietoja.
- [es]** Para abrir las indicaciones ampliadas sobre el uso, visite la página web o escanee el código QR. Allí encontrará más información sobre el aparato o los accesorios.
- [pt]** Leia o código QR ou visite a página web para abrir as indicações avançadas relativas à utilização. Aí encontra informações adicionais sobre o seu aparelho ou acessório.
- [el]** Σαρώστε τον κωδικό QR ή επισκεφτείτε την ιστοσελίδα, για να ανοίξετε τις διευρυμένες υποδείξεις για τη χρήση. Εκεί θα βρείτε πρόσθετες πληροφορίες για τη συσκευή σας ή τα εξαρτήματα.
- [tr]** Ayrıntılı kullanım bilgilerine ulaşmak için QR kodu taratın veya web sayfasını ziyaret ediniz. Cihaz ve aksesuarlar ile ilgili ayrıntılı bilgileri bu şekilde edinebilirsiniz.
- [pl]** Aby uzyskać rozszerzone informacje na temat zastosowań urządzenia, należy zeskanować kod QR albo wejść na stronę internetową. Można tam znaleźć dodatkowe informacje na temat posiadanego urządzenia i akcesoriów.
- [uk]** Щоб отримати докладні вказівки з користування, зскануйте QR-код або відвідайте сайт. Там ви знайдете додаткові відомості про прилад або приладдя.
- [ru]** Чтобы узнать больше о пользовании, отсканируйте QR-код или зайдите на сайт. Там вы найдете более подробные сведения о приборе и принадлежностях.
- [ar]** امسح رمز الاستجابة السريعة ضوئياً أو تفضّل بزيارة الموقع الإلكتروني لفتح الإرشادات الموسّعة حول الاستخدام. تجد هناك معلومات إضافية حول جهازك أو الملحقات.

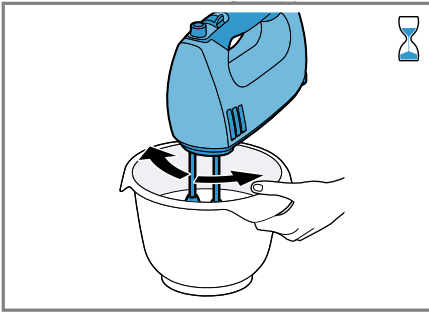




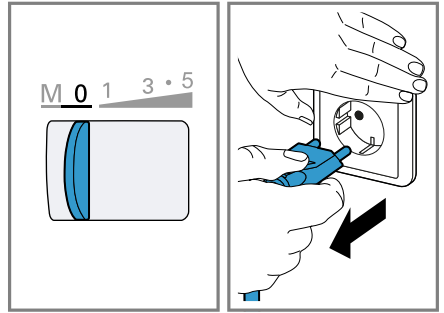
6



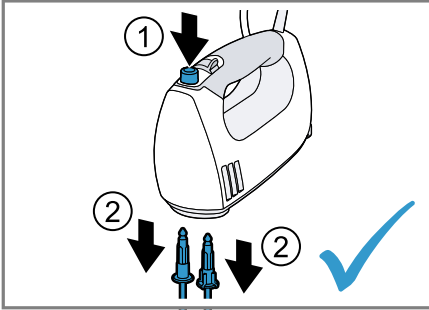
7



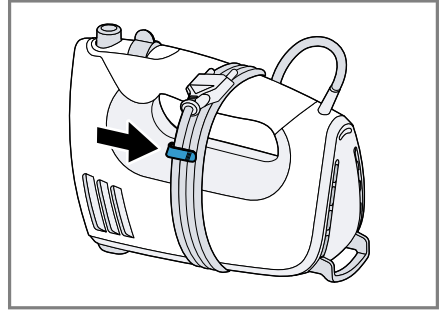
8



9



10



11

			200-600 g	1-8 min	5
			1-8 x	2-5 min	5
			Σ 600-1200 g	30 s ----- 4-5 min	1 ----- 5
			Σ 500-1500 g	30 s ----- 3-5 min	1 ----- 5
			350-500 g	30 s ----- 4-5 min	1 ----- 5
			250-500 g	30 s ----- 3-5 min	1 ----- 5

12

	✓	✗	✗	✗	✗
	✓	✓	✓	✓	✓

13



Sicherheit

- Lesen Sie diese Anleitung sorgfältig.
- Bewahren Sie die Anleitung sowie die Produktinformationen für einen späteren Gebrauch oder Nachbesitzer auf.

Verwenden Sie das Gerät nur:

- mit Originalteilen und -zubehör.
- zum Verrühren, Schlagen und Mixen von weichen Nahrungsmitteln und Flüssigkeiten.
- zum Kneten von weichem Teig.
- im privaten Haushalt und in geschlossenen Räumen des häuslichen Umfelds bei Raumtemperatur.
- für haushaltsübliche Verarbeitungsmengen und Verarbeitungszeiten.
- bis zu einer Höhe von 2000 m über dem Meeresspiegel.

Das Gerät muss nach jedem Gebrauch, bei nicht vorhandener Aufsicht, vor dem Zusammenbau, Auseinandernehmen oder Reinigen und im Fehlerfall stets vom Netz getrennt werden.

Dieses Gerät kann von Personen mit reduzierten physischen, sensorischen oder mentalen Fähigkeiten oder Mangel an Erfahrung und/oder Wissen benutzt werden, wenn sie beaufsichtigt oder bezüglich des sicheren Gebrauchs des Geräts unterwiesen wurden und die daraus resultierenden Gefahren verstanden haben.

Kinder dürfen nicht mit dem Gerät spielen.

Reinigung und Benutzerwartung dürfen nicht durch Kinder durchgeführt werden.

Das Gerät darf nicht von Kindern benutzt werden. Kinder vom Gerät und der Anschlussleitung fernhalten.

- ▶ Das Gerät nur gemäß den Angaben auf dem Typenschild anschließen und betreiben.
- ▶ Wenn die Netzanschlussleitung dieses Geräts beschädigt wird, muss sie durch den Hersteller oder seinen Kundendienst oder eine ähnlich qualifizierte Person ersetzt werden, um Gefährdungen zu vermeiden.
- ▶ Nie das Gerät oder die Netzanschlussleitung in Wasser tauchen oder in den Geschirrspüler geben.
- ▶ Nie ein beschädigtes Gerät betreiben.

- ▶ Nie die Netzanschlussleitung mit heißen Teilen in Kontakt bringen oder über scharfe Kanten ziehen.
- ▶ Nie das Gerät auf oder in die Nähe heißer Oberflächen stellen.
- ▶ Nach dem Ausschalten den vollständigen Stillstand des Antriebs abwarten.
- ▶ Die Hände, das Haar, die Kleidung und andere Utensilien von rotierenden Teilen fernhalten.
- ▶ Nie das Gerät eingeschaltet lassen, wenn die Stromzufuhr unterbrochen wird. Das Gerät läuft nach der Unterbrechung der Stromzufuhr selbstständig wieder an.
- ▶ Das Zubehör nur bei Stillstand des Antriebs und ausgestecktem Gerät aufsetzen und abnehmen.
- ▶ Heiße Lebensmittel vorsichtig verarbeiten.
- ▶ Kochende Lebensmittel vor der Verarbeitung auf 70 °C oder weniger abkühlen lassen.
- ▶ Die Reinigungshinweise beachten.
- ▶ Oberflächen, die mit Nahrungsmitteln in Berührung kommen, vor jedem Gebrauch reinigen.

Sachschäden vermeiden

- ▶ Das Gerät nie im Leerlauf betreiben.

Übersicht

→ Abb. **1**

1	Schalter
2	Auswurfaste
3	Öffnungen zum Einsetzen der Werkzeuge
4	Kabelclip ¹
5	Rührbesen
6	Knethaken
7	Universalzerkleinerer ^{1 2}

¹ Je nach Modell

² separate Gebrauchsanleitung

Hinweis: Wenn ein Zubehör nicht im Lieferumfang enthalten ist, können Sie es über den Kundendienst bestellen.

Bedienelemente

Auswurfaste

Zum Abnehmen der Werkzeuge.

Hinweis: Die Auswurfaste lässt sich nur betätigen, wenn der Schalter auf **0** steht.

Schalter

Symbol	Funktion
0	ausgeschaltet
1	niedrigste Drehzahl
5	höchste Drehzahl
M	Momentschaltung (höchste Drehzahl) nach links drücken und festhalten

Werkzeuge

Rührbesen

Die Rührbesen eignen sich für folgende Anwendungen:

- Eiweiß oder Sahne schlagen
- leichte Teige wie z. B. Biskuitteig, Rührteig, Pfannkuchenteig herstellen

de Aufbewahrung

Empfehlungen für optimale Ergebnisse:

- Sahne mit mindestens 30 % Fettgehalt und 4-8 °C verwenden
- Sahne oder Eischnee in einem weiten Gefäß aufschlagen

Hinweis

Die Rührbesen sind nicht geeignet:

- zur Zubereitung von Mayonnaise
- zur Verarbeitung von schweren Teigen

Kneithaken

Die Kneithaken eignen sich zur Herstellung verschiedener Teige wie Hefeteig, Pizzateig, Strudelteig, Brotteig oder Mürbeteig.

Hinweis: Die maximale Verarbeitungsmenge beträgt 500 g Mehl und Zutaten.

Lebensmittel mit den Werkzeugen verarbeiten

Hinweise

- Nur gleiche Werkzeuge paarweise verwenden.
- Die Form der Kunststoffteile an den Werkzeugen beachten, um Verwechslung der Werkzeuge zu vermeiden!
- Die Werkzeuge einzeln nacheinander einsetzen, um ein Verhaken zu vermeiden.

→ Abb. 2 - 10

Aufbewahrung

- ▶ Zum Aufbewahren kann man das Netzkabel aufwickeln und den Netzstecker mit dem Kabelclip befestigen.

→ Abb. 11

Anwendungsbeispiele

Beachten Sie unbedingt die Maximalmengen und Verarbeitungszeiten in der Tabelle.

→ Abb. 12

Reinigungsübersicht

Reinigen Sie die einzelnen Teile, wie in der Tabelle angegeben.

→ Abb. 13

Altgerät entsorgen

- ▶ Das Gerät umweltgerecht entsorgen. Informationen über aktuelle Entsorgungswege erhalten Sie bei Ihrem Fachhändler sowie Ihrer Gemeinde- oder Stadtverwaltung.



Dieses Gerät ist entsprechend der europäischen Richtlinie 2012/19/EU über Elektro- und Elektronikaltgeräte (waste electrical and electronic equipment – WEEE) gekennzeichnet. Die Richtlinie gibt den Rahmen für eine EU-weit gültige Rücknahme und Verwertung der Altgeräte vor.

Garantiebedingungen

Sie haben für Ihr Gerät Anspruch auf Garantie gemäß nachfolgender Bedingungen. Für dieses Gerät gelten die von unserer jeweils zuständigen Landesvertretung herausgegebenen Garantiebedingungen des Landes, in dem das Gerät gekauft wurde. Sie können die Garantiebedingungen jederzeit über Ihren Fachhändler, bei dem Sie das Gerät gekauft haben oder direkt bei unserer Landesvertretung anfordern. Die Garantiebedingungen für Deutschland finden Sie am Ende des deutschen Sprachteils. Die Adressen finden Sie auf den letzten Seiten dieses Hefts. Darüber hinaus sind die Garantiebedingungen auch im Internet unter der genannten Web-Adresse hinterlegt. Für die Inanspruchnahme von Garantieleistungen ist in jedem Fall die Vorlage des Kaufbeleges erforderlich.

DE Garantiebedingungen

BSH Hausgeräte GmbH, Deutschland

Stand: Januar 2021

Die nachstehenden Bedingungen, die Voraussetzungen und Umfang unserer Garantieleistung beschreiben, lassen die Gewährleistungsverpflichtungen des Verkäufers aus dem Kaufvertrag mit dem Endabnehmer unberührt.

Für dieses Gerät leisten wir Garantie gemäß den nachstehenden Bedingungen:

1. Wir beheben unentgeltlich nach Maßgabe der folgenden Bedingungen (Nr. 2 – 6) Mängel am Gerät, die nachweislich auf einem Material- und/oder Herstellungsfehler beruhen, wenn sie uns unverzüglich nach Feststellung und innerhalb von 24 Monaten nach Lieferung an den Erstendabnehmer gemeldet werden. Zeigt sich der Mangel innerhalb von 6 Monaten ab Lieferung, wird vermutet, dass es sich um einen Material- oder Herstellungsfehler handelt.

2. Die Garantie erstreckt sich nicht auf zerbrechliche Teile wie z.B. Glas oder Kunststoff bzw. Glühlampen. Ebenfalls ausgenommen sind Teile, die einem gebrauchsbedingten oder sonstigen natürlichen Verschleiß unterliegen.

Eine Garantiepflicht wird nicht ausgelöst durch geringfügige Abweichungen von der Soll-Beschaffenheit, die für Wert und Gebrauchstauglichkeit des Gerätes unerheblich sind, oder durch Schäden aus chemischen und elektrochemischen Einwirkungen von Wasser, sowie allgemein aus anomalen Umweltbedingungen oder sachfremden Betriebsbedingungen oder wenn das Gerät sonst mit ungeeigneten Stoffen in Berührung gekommen ist.

Ebenso kann keine Garantie übernommen werden, wenn die Mängel am Gerät auf Transportschäden, die nicht von uns zu vertreten sind, nicht fachgerechte Installation und Montage, Fehlgebrauch, eine nicht haushaltsübliche Nutzung, mangelnde Pflege oder Nichtbeachtung von Bedienungs- oder Montagehinweisen zurückzuführen sind.

Der Garantieanspruch erlischt, wenn Reparaturen oder Eingriffe von Personen vorgenommen werden, die hierzu von uns nicht ermächtigt sind, oder wenn unsere Geräte mit Ersatzteilen, Ergänzungs- oder Zubehörteilen versehen werden, die keine Originalteile sind und dadurch ein Defekt verursacht wird.

3. Die Garantieleistung erfolgt in der Weise, dass mangelhafte Teile nach unserer Wahl unentgeltlich instandgesetzt oder durch einwandfreie Teile ersetzt werden.

Geräte, die zumutbar (z.B. im PKW) transportiert werden können, und für die unter Bezugnahme auf diese Garantie eine Garantieleistung beansprucht wird, sind unserer nächstgelegenen Kundendienststelle oder unserem Vertragskundendienst zu übergeben oder zuzusenden. Instandsetzungen am Aufstellungsort können nur für stationär betriebene (feststehende) Geräte verlangt werden.

Es ist jeweils der Kaufbeleg mit Lieferdatum oder wenigstens mit dem Kaufdatum vorzulegen. Ersetzte Teile gehen in unser Eigentum über.

4. Sofern die Nachbesserung von uns abgelehnt wird oder fehlschlägt, wird innerhalb der oben genannten Garantiezeit auf Wunsch des Endabnehmers kostenfrei gleichwertiger Ersatz aus dem lokalen Geräteportfolio geliefert.

5. Garantieleistungen bewirken weder eine Verlängerung der Garantiefrist, noch setzen sie eine neue Garantiefrist in Lauf. Die Garantiefrist für eingebaute Ersatzteile endet mit der Garantiefrist für das ganze Gerät.

6. Weitergehende oder andere Ansprüche, insbesondere solche auf Ersatz außerhalb des Gerätes entstandener Schäden sind – soweit eine Haftung nicht zwingend gesetzlich angeordnet ist – ausgeschlossen.

Diese Garantiebedingungen gelten für Geräte, die in Deutschland gekauft und betrieben werden. Werden Geräte in ein anderes Land der EU/der EFTA verbracht („Zielland“) und dort betrieben, die die technischen Voraussetzungen (z.B. Spannung, Frequenz, Gasarten, etc.) für das Zielland aufweisen und die für die jeweiligen Umweltbedingungen geeignet sind, gelten die Garantiebedingungen des Ziellandes, soweit wir in diesem Land ein Kundendienstnetz haben.

Diese können Sie bei der Landesvertretung des Ziellandes anfordern. Bei Verbringung in Länder außerhalb der EU/der EFTA erlischt die Garantie.

Beachten Sie unser weiteres Kundendienst-Angebot:

Auch nach Ablauf der Garantie stehen Ihnen unser Werkskundendienst und unsere Servicepartner zur Verfügung.

BSH Hausgeräte GmbH
Carl-Wery-Straße 34
81739 München, GERMANY
A Bosch Company

Bosch-Infoteam

(Mo-Fr: 8.00-18.00 Uhr erreichbar)

Für Produktinformationen sowie Anwendungs- und Bedienungsfragen zu **kleinen Hausgeräten**:

Tel.: 0911 70 440 040 oder unter
bosch-infoteam@bshg.com

Nur für Deutschland gültig!



Safety

- Read this instruction manual carefully.
- Keep the instruction manual and the product information safe for future reference or for the next owner.

Only use this appliance:

- With genuine parts and accessories.
- for stirring, beating and mixing soft foods and liquids.
- to knead soft dough.
- In private households and in enclosed spaces in a domestic environment at room temperature.
- for normal processing quantities and for normal processing times for domestic use.
- Up to an altitude of max. 2000 m above sea level.

After each use, whenever the appliance is unsupervised, prior to assembly, disassembly or cleaning and in the event of an error, it must always be disconnected from the mains.

This appliance can be used by persons with reduced physical, sensory or mental capabilities or a lack of experience and/or knowledge if they have been given supervision or instruction concerning use of the appliance in a safe way and if they understand the hazards involved.

Children must not play with the appliance.

Cleaning and user maintenance must not be performed by children.

The appliance must not be used by children. Keep children away from the appliance and power cable.

- ▶ Connect and operate the appliance only in accordance with the specifications on the rating plate.
- ▶ If the power cord of this appliance is damaged, it must be replaced by the manufacturer, the manufacturer's Customer Service or a similarly qualified person in order to prevent any risk.
- ▶ Never immerse the appliance or the power cord in water or clean in the dishwasher.
- ▶ Never operate a damaged appliance.
- ▶ Never let the power cord come into contact with hot parts or be dragged over sharp edges.
- ▶ Never place the appliance on or near hot surfaces.

- ▶ After switching off, wait until the drive has come to a complete standstill.
- ▶ Keep hands, hair, clothing and utensils away from rotating parts.
- ▶ Never leave the appliance switched on if the power supply is interrupted. The appliance will automatically start up again following the interruption in the power supply.
- ▶ Only attach and remove accessories once the drive has stopped and the appliance has been unplugged.
- ▶ Process hot food carefully.
- ▶ Leave boiling food to cool down to at least 70 °C before processing.
- ▶ Follow the cleaning instructions.
- ▶ Clean surfaces which come in contact with food before each use.

Avoiding material damage

- ▶ Do not operate the appliance at no-load.

Overview

→ Fig. 1

1	Switch
2	Ejector button
3	Aperture for inserting the tools
4	Cable clip ¹
5	Stirring whisks
6	Kneading hooks
7	Universal cutter ^{1 2}

¹ Depending on the model

² separate operating instructions

Note: If an accessory is not included in the scope of supply, it can be ordered from customer service.

Operating elements

Ejector button

For removing the tools.

Note: The ejector button can only be actuated if the switch is position 0.

Switch

Symbol	Function
0	switched off
1	lowest speed
5	highest speed
M	Instantaneous switching (highest speed) press to the left and hold in place

Tools

Beating whisks

The beating whisks are suitable for the following applications:

- beat egg whites or cream
- make light dough such as e.g. sponge mixture, cake mixture, pancake batter

Recommendations for optimum results:

- Use cream with a fat content of at least 30% and when at 4-8 °C
- Whip cream or beat egg whites in a wide jug

Note

The stirring whisks are not suitable:

- for making mayonnaise
- for processing heavy dough

Kneading hooks

The kneading hook is suitable for making different doughs like yeast dough, bread dough, pizza, strudel or shortcrust pastry.

Note: The maximum processing quantity is 500 g flour and ingredients.

Processing food with the tools

Notes

- Only use tools of the same type in pairs.
- Note the shape of the plastic parts on the tools to avoid mixing up the tools!
- Insert the tools one after the other to prevent them from becoming entangled.

→ Fig. **2** - **10**

Storage

- ▶ To store, the power cord can be wound up and the mains plug secured with the cable clip.
→ Fig. **11**

Application examples

Always observe the maximum quantities and processing times in the table.

→ Fig. **12**

Overview of cleaning

Clean the individual parts as indicated in the table.

→ Fig. **13**

Disposing of old appliance

- ▶ Dispose of the appliance in an environmentally friendly manner.
Information about current disposal methods are available from your specialist dealer or local authority.



This appliance is labelled in accordance with European Directive 2012/19/EU concerning used electrical and electronic appliances (waste electrical and electronic equipment - WEEE).

The guideline determines the framework for the return and recycling of used appliances as applicable throughout the EU.

Warranty conditions

You can make warranty claims for your appliance under the following conditions.

The guarantee conditions for this appliance are as defined by our representative in the country in which it is sold. Details regarding these conditions can be obtained from the dealer from whom the appliance was purchased. The bill of sale or receipt must be produced when making any claim under the terms of this guarantee.



Sécurité

- Lisez attentivement cette notice.
- Conservez la notice ainsi que les informations produites en vue d'une réutilisation ultérieure ou pour un futur nouveau propriétaire.

Utilisez l'appareil uniquement :

- avec des pièces et accessoires d'origine.
- pour mélanger, battre et mixer des aliments tendres et des liquides.
- pour pétrir de la pâte molle.
- pour un usage domestique privé et dans les pièces fermées d'un domicile, à la température ambiante.
- pour les quantités de préparation et durées de traitement habituelles pour un ménage.
- à une hauteur maximale de 2000 m au-dessus du niveau de la mer.

L'appareil doit toujours être débranché du secteur, après chaque utilisation, lorsqu'il n'est pas sous surveillance, lorsqu'il doit être monté ou démonté, avant de le nettoyer et en cas de panne.

Cet appareil peut être utilisé par des personnes aux capacités physiques, sensorielles ou mentales réduites ou des personnes inexpérimentées, à condition qu'elles soient surveillées ou qu'elles aient été informées de l'utilisation de l'appareil et qu'elles comprennent les risques inhérents à son usage.

Les enfants ne sont pas autorisés à jouer avec l'appareil.

Le nettoyage et l'entretien de l'appareil ne doivent pas être effectués par des enfants.

L'appareil ne doit pas être utilisé par des enfants. Les enfants doivent être tenus à distance de l'appareil et du cordon d'alimentation secteur.

- ▶ Pour le raccordement et l'utilisation de l'appareil, respectez impérativement les indications figurant sur la plaque signalétique.
- ▶ Afin d'écartier tout danger quand le cordon d'alimentation secteur de cet appareil est endommagé, seul le fabricant ou son service après-vente ou toute autre personne de qualification équivalente est habilité à le remplacer.

fr Prévenir les dégâts matériels

- ▶ Ne jamais plonger l'appareil ou le cordon d'alimentation secteur dans l'eau et ne pas les mettre au lave-vaisselle.
- ▶ Ne jamais utiliser un appareil endommagé.
- ▶ Ne jamais mettre en contact le cordon d'alimentation secteur avec des pièces chaudes et ne pas le tirer sur des arêtes vives.
- ▶ Ne jamais poser l'appareil sur des surfaces chaudes ou à proximité de celles-ci.
- ▶ Après l'arrêt, attendez que l'entraînement s'arrête complètement.
- ▶ Tenir les mains, les cheveux, les vêtements et autres ustensiles à distance des pièces en rotation.
- ▶ Ne jamais laisser l'appareil allumé quand l'alimentation électrique est interrompue. L'appareil se remet en marche automatiquement après l'interruption de l'alimentation électrique.
- ▶ Mettre en place et retirer l'accessoire uniquement après immobilisation de l'entraînement et débranchement de l'appareil.
- ▶ Traiter des aliments chauds avec prudence.
- ▶ Laisser refroidir à 70 °C ou moins les aliments ayant bouilli avant de les mixer.
- ▶ Respecter les consignes de nettoyage.
- ▶ Nettoyer les surfaces qui entrent en contact avec les denrées alimentaires avant chaque utilisation.

Prévenir les dégâts matériels

- ▶ Ne jamais faire tourner l'appareil à vide.

Aperçu

→ Fig. 1

1	Interrupteur
2	Touche d'éjection
3	Orifices dans lesquels introduire les ustensiles
4	Clip pour câble ¹
5	Fouet mixeur
6	Crochets pétrisseurs
7	Mini-hachoir ^{1 2}

¹ Selon le modèle

² Notice d'utilisation à part

Remarque : Si un accessoire n'a pas été livré d'origine, vous pouvez le commander auprès du Service après-vente.

Éléments de commande

Touche d'éjection

Elle sert à détacher les ustensiles.

Remarque : La touche d'éjection est inopérante si l'interrupteur ne se trouve pas sur 0.

Interrupteur

Symbole	Fonction
0	désactivée
1	vitesse minimale
5	vitesse maximale
M	Pour la marche momentanée (vitesse maximale), pousser l'interrupteur vers la gauche et le maintenir en position.

Ustensiles

Fouet mélangeur

Les fouets mixeurs sont adaptés pour les applications suivantes :

- battre les blancs d'œuf et la crème
- préparer des pâtes légères comme de la génoise, de la pâte levée, de la pâte pour crêpes

Recommandations pour des résultats optimaux :

- Utiliser de la crème d'une teneur en matières grasses d'au moins 30 % et à une température comprise entre 4 et 8 °C
- Fouetter la crème ou le blanc d'œuf dans un grand bol

Remarque

Les fouets mixeurs ne conviennent pas :

- pour préparer de la mayonnaise
- pour préparer des pâtes épaisses

Crochets pétrisseurs

Les crochets pétrisseurs permettent de préparer différentes pâtes, pâte levée, pâte à pizza, pâte à strudel, pâte à pain ou pâte sablée.

Remarque : Quantité maximale que permet de traiter l'appareil 500 g de farine plus les ingrédients.

Traiter les ingrédients avec les ustensiles

Remarques

- Utiliser uniquement des ustensiles de même type par paire.
- Tenir compte de la forme des pièces en plastique des ustensiles pour éviter toutes confusions !
- Mettre les ustensiles en place l'un après l'autre pour qu'ils ne coincent pas.

→ Fig. 2 - 10

Rangement

- ▶ Pour ranger l'appareil, enrouler le cordon d'alimentation et fixer la fiche mâle avec le clip de câble.

→ Fig. 11

Exemples d'utilisations

Respectez impérativement les quantités maximales et durées de traitement énoncées dans le tableau.

→ Fig. 12

Guide de nettoyage

Nettoyez les différents composants comme indiqué dans le tableau.

→ Fig. 13

Mettre au rebut un appareil usagé

- ▶ Éliminez l'appareil dans le respect de l'environnement.

Vous trouverez des informations sur les circuits actuels d'élimination auprès de votre revendeur spécialisé ou de l'administration de votre commune/ville.



Cet appareil est marqué selon la directive européenne 2012/19/UE relative aux appareils électriques et électroniques usagés (waste electrical and electronic equipment - WEEE).

La directive définit le cadre pour une reprise et une récupération des appareils usagés applicables dans les pays de la CE.

Conditions de garantie

Les conditions de garantie de votre appareil sont les suivantes.

Les conditions de garantie applicables sont celles publiées par notre distributeur dans le pays où a été effectué l'achat. Le revendeur chez qui vous vous êtes procuré l'appareil fournira les modalités de garantie sur simple demande de votre part. En cas de recours en garantie, veuillez toujours vous munir de la preuve d'achat.



Sicurezza

- Leggere attentamente le presenti istruzioni.
- Conservare le istruzioni e le informazioni sul prodotto per il successivo utilizzo o per il futuro proprietario.

Utilizzare l'apparecchio soltanto:

- con gli accessori e le parti originali.
- per mescolare, montare e frullare alimenti morbidi e liquidi.
- per lavorare impasti morbidi.
- in case private e in locali chiusi in ambito domestico a temperatura ambiente;
- per quantità e tempi di lavoro usuali nell'attività domestica.
- fino a un'altitudine di massimo 2000m sul livello del mare.

L'apparecchio deve essere sempre scollegato dalla corrente elettrica dopo ogni utilizzo, se lasciato incustodito, prima del montaggio, dello smontaggio, della pulizia e in caso di guasti.

Questo apparecchio può essere usato da persone con ridotte facoltà psichiche, sensoriali o mentali o con conoscenze e/o esperienza insufficienti, purché siano sotto il controllo di persone adulte o siano stati istruiti sull'uso sicuro dell'apparecchio e abbiano compreso i pericoli connessi all'uso dello stesso.

I bambini non devono giocare con l'apparecchio.

Ai bambini è vietato eseguire la pulizia e manutenzione di competenza dell'utente.

L'uso di questo apparecchio è vietato ai bambini. Tenere i bambini lontani dall'apparecchio e dal cavo di alimentazione.

- ▶ Collegare e utilizzare l'apparecchio solo in conformità con i dati indicati sulla targhetta identificativa.
- ▶ Al fine di evitare pericoli, se il cavo di alimentazione di questo apparecchio subisce danni deve essere sostituito dal produttore, dal suo servizio di assistenza clienti o da persona in possesso di simile qualifica.
- ▶ Non immergere mai l'apparecchio o il cavo di alimentazione nell'acqua e non metterli in lavastoviglie.
- ▶ Non azionare mai un apparecchio danneggiato.
- ▶ Non mettere mai il cavo di collegamento di rete a contatto con componenti caldi né tirarlo su spigoli vivi.

- ▶ Non disporre mai l'apparecchio sopra oppure in prossimità di superfici calde.
- ▶ Dopo lo spegnimento, attendere l'arresto completo dell'azionamento.
- ▶ Tenere lontano mani, capelli, abiti e altri utensili dalle parti rotanti.
- ▶ Non lasciare mai acceso l'apparecchio se viene interrotta l'alimentazione elettrica. L'apparecchio riprenderebbe a funzionare automaticamente una volta ripristinata l'alimentazione elettrica.
- ▶ Applicare e rimuovere l'accessorio solo ad ingranaggio fermo ed apparecchio scollegato.
- ▶ Lavorare gli alimenti caldi con particolare attenzione.
- ▶ Prima della lavorazione, far raffreddare gli alimenti cotti a una temperatura di 70 °C o inferiore.
- ▶ Attenersi alle istruzioni per la pulizia.
- ▶ Pulire le superfici che vengono a contatto con gli alimenti prima di ogni utilizzo.

Prevenzione di danni materiali

- ▶ Non mettere mai l'apparecchio in funzione a vuoto.

Panoramica

→ Fig. 1

1	Interruttore
2	Pulsante di espulsione
3	Aperture per inserire gli utensili
4	Fascetta fermacavo ¹
5	Frusta
6	Gancio impastatore
7	Mini tritatutto ^{1 2}

¹ A seconda del modello

² Istruzioni per l'uso separate

Nota: Se un accessorio non è fornito in dotazione, è possibile ordinarlo contattando il servizio assistenza.

Elementi di comando

Pulsante di espulsione

Per rimuovere gli utensili.

Nota: Il pulsante di espulsione può essere attivato solo se l'interruttore è disposto sullo 0.

Interruttore

Simbolo	Funzione
0	Disattivato
1	Velocità minima
5	Velocità massima
M	Funzionamento «pulse» (velocità massima), premere l'interruttore verso sinistra e mantenerlo premuto

Utensili

Fruste

Le fruste sono adatte per le seguenti applicazioni:

- Montare gli albumi o la panna

it Conservazione

- Lavorare paste leggere, ad es. pasta biscotto, impasto di base per dolci, pastella per pancake

Suggerimenti per risultati ottimali:

- Utilizzare panna con una percentuale di grasso di almeno il 30% e a una temperatura di 4-8 °C
- Montare la panna o gli albumi in un recipiente largo

Nota

Le fruste non sono idonee:

- per preparare la maionese
- per la lavorazione di impasti pesanti

Ganci impastatori

I ganci impastatori sono adatti per impastare diversi impasti (lievitati, pizza, strudel, pane o pasta frolla).

Nota: La massima quantità di lavorazione è 500 g di farina e ingredienti.

Lavorazione degli alimenti con gli utensili

Note

- Utilizzare solo coppie di utensili uguali.
- Per evitare scambi di utensili, osservare la forma delle parti in materiale sintetico degli utensili!
- Per evitare un blocco degli utensili, inserirli uno per volta consecutivamente.

→ Fig. 2 - 10

Conservazione

- ▶ Per riporre l'apparecchio è possibile avvolgere il cavo di alimentazione e fissare la spina con la fascetta fermacavo.

→ Fig. 11

Esempi d'impiego

Osservare assolutamente le quantità massime e i tempi di preparazione riportati nella tabella.

→ Fig. 12

Panoramica per la pulizia

Pulire i singoli componenti come indicato nella tabella.

→ Fig. 13

Rottamazione di un apparecchio dismesso

- ▶ Smaltire l'apparecchio nel rispetto dell'ambiente.

Per informazioni sulle attuali procedure di smaltimento rivolgersi al rivenditore specializzato o al comune di competenza.



Questo apparecchio dispone di contrassegno ai sensi della direttiva europea 2012/19/UE in materia di apparecchi elettrici ed elettronici (waste electrical and electronic equipment - WEEE).

Questa direttiva definisce le norme per la raccolta e il riciclaggio degli apparecchi dismessi valide su tutto il territorio dell'Unione Europea.

Condizioni di garanzia

L'apparecchio è coperto da garanzia alle condizioni seguenti.

Per questo apparecchio sono valide le condizioni di garanzia pubblicate dal nostro rappresentante nel paese di vendita. Il rivenditore, presso il quale è stato acquistato l'apparecchio, è sempre ben disposto a fornire a richiesta informazioni a proposito. Per l'esercizio del diritto di garanzia è comunque necessario presentare il documento di acquisto.



Veiligheid

- Lees deze gebruiksaanwijzing zorgvuldig door.
- Bewaar de gebruiksaanwijzing en de productinformatie voor later gebruik of voor volgende eigenaren.

Gebruik het apparaat uitsluitend:

- met originele onderdelen en accessoires.
- voor het roeren, kloppen en mixen van zachte voedingsmiddelen en vloeistoffen.
- voor het kneden van zacht deeg.
- voor huishoudelijk gebruik en in gesloten ruimtes binnen de huiselijke omgeving bij kamertemperatuur.
- voor verwerkingshoeveelheden en -tijden die gebruikelijk zijn in het huishouden.
- tot een hoogte van 2000 m boven zeeniveau.

Het apparaat moet na ieder gebruik, als er geen toezicht aanwezig is, voor de montage, demontage of reiniging en bij storingen altijd van het net worden gescheiden.

Dit apparaat mag door personen met verminderde lichamelijke, zintuiglijke of geestelijke vermogens of gebrek aan ervaring en/of kennis worden gebruikt indien dit onder toezicht gebeurt of indien zij over het veilige gebruik van het apparaat zijn geïnstrueerd en de hieruit voortvloeiende gevaren hebben begrepen.

Kinderen mogen niet met het apparaat spelen.

Reiniging en onderhoud door de gebruiker mogen niet worden uitgevoerd door kinderen.

Het apparaat mag niet door kinderen worden gebruikt. Kinderen uit de buurt van het apparaat en het aansluitsnoer houden.

- ▶ Het apparaat uitsluitend aansluiten en gebruiken volgens de gegevens op het typeplaatje.
- ▶ Als het netsnoer van dit apparaat beschadigd raakt, moet het ter vermindering van risico's worden vervangen door de fabrikant, de servicedienst of een andere gekwalificeerde persoon.
- ▶ Nooit het apparaat of het netsnoer in water dompelen of in de vaatwasser plaatsen.
- ▶ Nooit een beschadigd apparaat gebruiken.
- ▶ Nooit het aansluitsnoer met hete onderdelen in contact brengen of over scherpe randen trekken.

nl Materiële schade voorkomen

- ▶ Het apparaat nooit neerzetten op of in de buurt van hete oppervlakken.
- ▶ Wacht na het uitschakelen tot de aandrijving volledig stil staat.
- ▶ De handen, het haar, de kleding en andere voorwerpen uit de buurt van roterende delen houden.
- ▶ Het apparaat nooit ingeschakeld laten, wanneer de stroomtoevoer wordt onderbroken. Het apparaat gaat na onderbreking van de stroomtoevoer zelfstandig weer draaien.
- ▶ Het toebehoren alleen bij stilstand van de aandrijving en uit het stopcontact verwijderde stekker aanbrengen en verwijderen.
- ▶ Hete levensmiddelen voorzichtig verwerken.
- ▶ Kokende levensmiddelen vóór verwerking tot 70 °C of minder laten afkoelen.
- ▶ De reinigingsinstructies in acht nemen.
- ▶ Oppervlakken die met voedingsmiddelen in contact komen, voor elk gebruik reinigen.

Materiële schade voorkomen

- ▶ Het apparaat nooit onbelast laten draaien.

Overzicht

→ Fig. 1

1	Schakelaar
2	Uitwerptoets
3	Openingen voor het aanbrengen van de hulpstukken
4	Kabelclip ¹
5	Roergarde
6	Kneedhaken
7	Universele fijnsnijder ^{1 2}

¹ Afhankelijk van het model

² Aparte gebruiksaanwijzing

Opmerking: Een accessoire dat niet standaard wordt meegeleverd, kunt u via de klantenservice bestellen.

Bedieningselementen

Uitwerptoets

Voor het verwijderen van de hulpstukken.

Opmerking: De uitwerptoets kan alleen worden bediend wanneer de schakelaar op 0 staat.

Schakelaar

Symbool	Functie
0	uitgeschakeld
1	laagste toerental
5	hoogste toerental
M	Momentschakeling (hoogste toerental) naar links drukken en vasthouden

Hulpstukken

Garden

De garden zijn geschikt voor de volgende toepassingen:

- Eiwit of room kloppen
- Licht deeg zoals biscuitdeeg, roerdeeg, pannenkoekendeeg maken

Aanbevelingen voor optimale resultaten:

- Room met minstens 30% vetgehalte en met een temperatuur van 4-8 °C gebruiken

- Room of eiwit opkloppen in een grote kom

Opmerking

De gardes zijn niet geschikt:

- voor het maken van mayonaise
- voor het verwerken van zwaar deeg

Kneedhaken

De kneedhaken zijn geschikt voor het bereiden van verschillende soorten deeg zoals gistdeeg, pizzadeeg, strudeldeeg, brooddeeg of zandtaartdeeg.

Opmerking: De maximale verwerkingshoeveelheid bedraagt 500 g bloem en ingrediënten.

Levensmiddelen met de hulpstukken verwerken

Opmerkingen

- Alleen gelijke hulpstukken paarsgewijs gebruiken.
- Op de vorm van de kunststofdelen van de hulpstukken letten om verwisseling van de hulpstukken te vermijden!
- De hulpstukken na elkaar aanbrengen om aaneenhaken te voorkomen.

→ Fig. **2** - **10**

Opbergen

- ▶ Om te bewaren kan men het netsnoer opwickelen en de stekker met de kabelclip bevestigen.

→ Fig. **11**

Toepassingsvoorbeelden

Neem de maximum hoeveelheden en verwerkingstijden uit de tabel beslist in acht.

→ Fig. **12**

Reinigingsoverzicht

Reinig de afzonderlijke onderdelen zoals in de tabel is aangegeven.

→ Fig. **13**

Afvoeren van uw oude apparaat

- ▶ Voer het apparaat milieuvriendelijk af.

Bij uw dealer en uw gemeente- of deelraadskantoor kunt u informatie verkrijgen over de actuele afvoermethoden.



Dit apparaat is gekenmerkt in overeenstemming met de Europese richtlijn 2012/19/EU betreffende afgedankte elektrische en elektronische apparatuur (waste electrical and electronic equipment - WEEE).

De richtlijn geeft het kader aan voor de in de EU geldige terugneming en verwerking van oude apparaten.

Garantievoorwaarden

U heeft voor het apparaat recht op garantie volgens de volgende voorwaarden. Voor dit apparaat gelden de garantievoorwaarden die worden uitgegeven door de vertegenwoordiging van ons bedrijf in het land van aankoop. De leverancier, bij wie u het apparaat heeft gekocht, geeft u hierover graag meer informatie. Om aanspraak te maken op de garantie heeft u altijd uw aankoopbewijs nodig.



Sikkerhed

- Læs denne vejledning omhyggeligt igennem.
- Opbevar vejledningen og produktinformationerne til senere brug, og giv dem videre til en senere ejer.

Anvend kun apparatet:

- med originale dele og tilbehør.
- Apparatet er egnet til at røre, piske og blende bløde fødevarer og væsker.
- Til æltning af dej, f.eks.
- ved stuetemperatur i privat husholdning og i lukkede rum i huslige omgivelser.
- til forarbejdning af mængder og -tider, som er almindelige i husholdningen.
- Op til en højde på maksimalt 2000 m over havets overflade.

Strømforsyningen til apparatet altid afbrydes, når det har været anvendt, når det ikke er under opsyn, før apparatet samles, adskilles eller rengøres samt i tilfælde af fejl.

Dette apparat kan bruges af personer med begrænsede fysiske, sensoriske eller psykiske evner eller manglende erfaring og/eller viden, hvis de overvåges eller er blevet instrueret i en sikker brug af apparatet og har forstået de farer, der kan være forbundet med brugen af apparatet.

Børn må ikke bruge apparatet til leg.

Rengøring og brugervedligeholdelse må ikke udføres af børn.

Apparatet må ikke bruges af børn. Børn skal altid befinde sig på sikker afstand af apparatet og dets tilslutningsledning.

- ▶ Apparatet må kun tilsluttes og bruges iht. angivelserne på typeskiltet.
- ▶ Hvis nettilslutningsledningen til apparatet bliver beskadiget, skal den udskiftes af producenten, producentens kundeservice eller en lignende kvalificeret person for at undgå, at der opstår fare.
- ▶ Dyp aldrig apparatet eller nettilslutningsledningen i vand, og sæt det aldrig i opvaskemaskinen.
- ▶ Brug aldrig et beskadiget apparat.
- ▶ Nettilslutningsledningen må aldrig komme i kontakt med varme dele eller trækkes over skarpe kanter.
- ▶ Stil aldrig apparatet på eller i nærheden af varme overflader.

- ▶ Vent til drevet står helt stille, efter at apparatet er slukket.
- ▶ Hold hænder, hår, tøj og andre genstande væk fra roterende dele.
- ▶ Lad aldrig apparatet forblive i tændt position, hvis strømforsyningen bliver afbrudt. Efter strømafbrydelsens ophør starter apparatet automatisk driften.
- ▶ Tilbehøret må kun sættes på og tages af, når drevet står stille, og apparatet er afbrudt fra strømnettet.
- ▶ Forarbejd varme fødevarer forsigtigt.
- ▶ Lad kogende fødevarer afkøle til mindst 70 °C før forarbejdning.
- ▶ Følg anvisningerne om rengøring.
- ▶ Rengør overflader, som kommer i kontakt med fødevarer, før hver brug.

Forhindring af materielle skader

- ▶ Brug aldrig apparatet i tomgang.

Oversigt

→ Fig. 1

1	Kontakt
2	Udkastningsknap
3	Åbninger til isætning af redskaber
4	Kabelclips ¹
5	Røreris
6	Æltekrog
7	Minihakker ^{1 2}

¹ Afhængigt af model

² separat brugsanvisning

Bemærk: Følger et tilbehør ikke med leveringen, kan det bestilles via kundeservice.

Betjeningselementer

Udkastningsknap

Til fjernelse af redskaberne.

Bemærk: Udkastningstasten kan kun betjenes, hvis kontakten står på 0.

Kontakt

Symbol	Funktion
--------	----------

Symbol	Funktion
0	Slukket
1	Laveste hastighed
5	Højeste hastighed
M	Kortvarig drift (højeste hastighed), tryk kontakten mod venstre, og hold den fast

Redskaber

Røreris

Røreriset egner sig til følgende anvendelser:

- Piskning af æggeghvider eller fløde
 - Fremstilling af lette deje som f.eks. lagkagedej, rørt dej eller pandekagedej
- Anbefalinger til optimale resultater:
- Brug fløde med mindst 30 % fedtindhold og 4-8 °C
 - Pisk fløde eller æggeghvider i en stor beholder

Bemærk

Rørerisene er ikke egnet:

- til at tilberede mayonnaise
- til at forarbejde tung dej

Æltekrog

Æltekrogene egner sig til fremstilling af forskellige deje såsom gærdej, pizzadej, strudeldej, brøddej eller mørdej.

da Opbevaring

Bemærk: Den maksimale forarbejdningsmængde er 500 g mel og ingredienser.

Forarbejdning af fødevarer med redskaberne

Bemærkninger

- Anvend kun samme redskaber parvist.
- Vær opmærksom på plastdelenes form på redskaberne for at undgå forveksling af redskaberne!
- Sæt hvert enkelt redskab i enkeltvist, så de ikke sætter sig fast.

→ Fig. 2 - 10

Opbevaring

- ▶ Kablet kan viklet op, og netstikket fastgøres med en kabelklips, før apparatet opbevares.

→ Fig. 11

Eksempler på brug

Overhold altid de maksimale mængder og tilberedningstider i tabellen.

→ Fig. 12

Rengøringsoversigt

Rengør de enkelte dele som anført i tabellen.

→ Fig. 13

Bortskaffelse af udtjent apparat

- ▶ Bortskaf apparatet miljørigtigt.
Hvis der er tvivl om genbrugsordningerne, og om hvor genbrugspladserne er placeret, så kan forhandleren, kommunen eller de kommunale myndigheder kontaktes for at få yderligere information.



Dette apparat er klassificeret iht. det europæiske direktiv 2012/19/EU om affald af elektrisk- og elektronisk udstyr (waste electrical and electronic equipment - WEEE).

Dette direktiv angiver rammerne for indlevering og recycling af kasserede apparater gældende for hele EU.

Garantibetingelser

Du har krav på garanti for dit apparat iht. de efterfølgende betingelser.

På dette apparat yder Bosch 2 års reklamationeret. Købsnota skal altid vedlægges ved indsendelse til reparation, hvis denne ønskes udført indenfor retten til reklamation. Medfølger købsnota ikke, vil reparationen altid blive udført mod beregning. Indsendelse til reparation Skulle Deres Bosch apparat gå i stykker, kan det indsendes til serviceværksted: BSH Hvidevarer A/S, Telegrafvej 4, 2750 Ballerup, tlf. 44 89 88 10.



Sikkerhet

- Les nøye gjennom denne anvisningen.
- Oppbevar veiledningen og produktinformasjonen for senere bruk eller for en senere eier.

Apparatet må kun brukes:

- med originaldeler og -tilbehør.
- til røring, pisking og blanding av myke næringsmidler og væsker.
- til elting av myk deig.
- ved romtemperatur i private husholdninger og i lukkede rom hjemme.
- til mengder og arbeidstider som er vanlige i en normal husholdning.
- i en høyde på 2000 m over havet

Apparatet må alltid kobles fra nettet etter bruk, når det ikke er under tilsyn, før det settes sammen, tas fra hverandre eller rengjøres og ved feil.

Dette apparatet kan brukes av personer med reduserte fysiske, sensoriske eller mentale evner eller mangel på erfaring og/eller kunnskap dersom de er under oppsyn eller har fått opplæring i sikker bruk av apparatet og er informert om farene ved bruk av apparatet.

Barn må ikke få leke med apparatet.

Rengjøring og brukervedlikehold må ikke foretas av barn.

Apparatet må ikke brukes av barn. Barn må holdes borte fra apparatet og strømkabelen.

- ▶ Maskinen må kun tilkobles og brukes i henhold til angivelsene på typeskiltet.
- ▶ Dersom det oppstår skader på apparatets strømkabel, må den skiftes ut av produsenten, kundeservice eller av en annen kvalifisert person for å unngå at det oppstår fare.
- ▶ Dypp aldri apparatet eller strømkabelen i vann eller legg dem i oppvaskmaskinen.
- ▶ Bruk aldri apparatet hvis det har skader.
- ▶ La aldri strømkabelen komme i kontakt med varme deler eller dra den over skarpe kanter.
- ▶ Apparatet må aldri plasseres på eller i nærheten av varme overflater.

no Unngå materielle skader

- ▶ Etter at du har slått av apparatet, må du vente til drivverket er kommet helt til ro.
- ▶ Hold hender, hår, klær og andre gjenstander på avstand fra roterende deler.
- ▶ La aldri apparatet forbli slått på etter at strømtilførselen er brutt. Apparatet starter igjen av seg selv når strømtilførselen er gjenopprettet.
- ▶ Tilbehøret må kun settes på og tas av når drevet og det frakoblede apparatet står stille.
- ▶ Varme matvarer må bearbeides forsiktig.
- ▶ Kokende matvarer må kjøles ned til 70 °C eller mindre før de bearbeides.
- ▶ Følg rengjøringsanvisningene.
- ▶ Overflater som kommer i kontakt med næringsmidler skal rengjøres før hver bruk.

Unngå materielle skader

- ▶ Apparatet må aldri brukes ubelastet.

Oversikt

→ Fig. 1

1	Bryter
2	Utkastknapp
3	Åpninger for innsetting av verktøy
4	Kabelklips ¹
5	Rørepinne
6	Eltekrok
7	Universalkutter ^{1 2}

¹ Avhengig av modell

² separat bruksanvisning

Merk: Dersom et tilbehør ikke hører med til leveringsområdet, kan du bestille dette hos kundeservice.

Betjeningselementer

Utkastknapp

For å ta av verktøyene.

Merk: Utkastknappen kan bare betjenes når bryteren står på 0.

Bryter

Symbol	Funksjon
0	Slått av
1	Laveste turtall
5	Høyeste turtall
M	Trykk momentkoplingen (høyeste turtall) mot venstre og hold fast

Verktøy

Rørepinne

Rørepinnen passer for følgende bruk:

- Pisk eggehvite eller fløte
- Lag lette deiger eller rører som f.eks. deig for tebrød, formkake, pannekake

Anbefalinger for optimale resultater:

- Bruk kremfløte med minst 30 % fett og 4-8 °C
- Pisk kremfløte og eggehvite i en bred beholder

Merk

Rørepinnene er ikke egnet til:

- å tilberede majones
- å bearbeide tunge deiger

Eltekrok

Eltekroken passer til å lage forskjellige deiger slik som gjærdeig, pizzadeig, strudel-deig, brøddeig eller mørdeig.

Merk: Den maksimale arbeidsmengden er 500 g mel og ingredienser.

Bearbeiding av mat med verktøyet

Merknader

- Bruk kun like verktøy i par.
- Ta hensyn til formen på kunststoffdelene på verktøyet, slik forskjellig verktøy ikke forveksles!
- Verktøyet må settes inn etter hverandre slik at det ikke henger seg fast.

→ Fig. **2** - **10**

Oppbevaring

- ▶ For oppbevaring kan kabelen vikles opp og støpslet festes med kabelklips.
→ Fig. **11**

Eksempler på bruk

Det er veldig viktig å overholde den maksimale mengden og bearbeidelsestidene i tabellen.

→ Fig. **12**

Oversikt over rengjøring

Rengjør enkeltdelene som angitt i tabellen.

→ Fig. **13**

Avfallsbehandling av gammelt apparat

- ▶ Kast apparatet på en miljøvennlig måte.
Du kan innhente informasjon om aktuelle muligheter for avfallsbehandling hos en spesialisert forhandler eller hos kommuneadministrasjonen der du bor.



Dette apparatet er klassifisert i henhold til det europeiske direktivet 2012/19/EU om avhending av elektrisk- og elektronisk utstyr (waste electrical and electronic equipment – WEEE). Direktivet angir rammene for innlevering og gjenvinning av innbytteprodukter.

Garantibetingelser

Du har krav på garanti i samsvar med vilkårene nedenfor.

For dette apparatet gjelder de garantibetingelser som er oppgitt av vår representant i de respektive land. Detaljer om disse garantibetingelsene får du ved å henvende deg til elektrohandelen der du har kjøpt apparatet. Ved krav i forbindelse med garantiytelser, er det i alle fall nødvendig å legge fram kvittering for kjøpet av apparatet.

Säkerhet

- Läs igenom anvisningen noga.
- Förvara bruksanvisningen och produktinformationen för senare användning eller till nästa ägare.

Använd bara enheten:

- med originaldelar och originaltillbehör.
- för blandning, vispning och mixning av mjuka matvaror och vätskor.
- för knådning av mjuk deg.
- i privata hushåll och i slutna utrymmen i hemmiljö vid rumstemperatur.
- med de bearbetningsmängder och bearbetningstider som normalt förekommer i hushåll.
- upp till max. 2000°möh.

Dra alltid ur sladden efter användning, när du inte har enheten under uppsikt, före hopsättning, isärtagning eller rengöring och vid fel.

Apparaten får användas av personer med nedsatt fysisk, sensorisk eller mental förmåga eller brist på erfarenhet och/eller kunskap, om de står under tillsyn eller om de har instruerats om hur apparaten ska användas säkert och har förstått de risker som sammanhänger med detta.

Låt inte barn leka med enheten.

Barn får inte utföra rengöring och användarskötsel.

Låt inte barn använda apparaten. Håll barn borta från apparaten och anslutningsledningen.

- ▶ Anslut och använd bara maskinen enligt uppgifterna på typskylten.
- ▶ Om apparatens nätanslutningsledning blir skadad måste den för att risker ska förhindras bytas av tillverkaren eller dennes kundtjänst eller av en person med likvärdiga kvalifikationer.
- ▶ Sänk aldrig ner apparaten eller nätanslutningsledningen i vatten och maskindiska dem inte.
- ▶ Använd aldrig apparaten om den är skadad.
- ▶ Låt aldrig nätanslutningskabeln komma i kontakt med heta delar och dra den inte över vassa kanter.
- ▶ Ställ aldrig enheten på eller i närheten av heta ytor.

- ▶ Vänta tills drivningen står helt stilla efter avstängning.
- ▶ Låt inte händer, hår, kläder eller andra husgeråd komma i närheten av roterande delar.
- ▶ Enheten får aldrig vara på när strömmen bryts. Enheten fortsätter att gå när strömmen bryts.
- ▶ Sätt in och ta ut tillbehör bara när drivningen står stilla och nätstickkontakten är uttagen.
- ▶ Bearbeta varma matvaror försiktigt.
- ▶ Låt kokande matvaror svalna till 70 °C eller lägre före bearbetningen.
- ▶ Följ rengöringsanvisningarna.
- ▶ Rengör före varje användning de ytor som kan komma i kontakt med matvaror.

Undvika sakskador

- ▶ Kör aldrig apparaten på tomgång.

Översikt

→ Fig. 1

1	Kontakt
2	Utkastarknapp
3	Öppningar för att sätta fast verktygen
4	Kabelclips ¹
5	Grovvispar
6	Degkrok
7	Minihackare ^{1 2}

¹ Beroende på modell

² separat bruksanvisning

Notera: Om ett tillbehör inte ingår i leveransen kan du beställa det från kundtjänsten.

Manöverorgan

Utkastarknapp

För att ta av verktygen.

Notera: Du kan bara trycka på lossningsknappen om reglaget står på 0.

Kontakt

Symbol	Funktion
--------	----------

Symbol	Funktion
0	avstängd
1	Lägsta varvtal
5	Högsta varvtal
M	Tryck momentkopplingen (högsta varvtal) åt vänster och håll fast den

Verktyg

Grovvisp

Grovvisparna är lämpliga för följande användningssätt:

- vispa äggvita eller grädde
- blanda smet, t.ex. mördeg, sockerkaksmet och pannkakssmet

Rekommendationer för optimala resultat:

- Använd grädde med minst 30 % fett och temperatur 4-8 °C
- Häll grädden eller äggvitan i ett brett kärl

Notera

Visparna lämpar sig inte:

- för tillagning av majonnäs
- för att bearbeta tunga degar

Degkrok

Degkrokarna är lämpliga för att blanda olika degar, t.ex. jäsdeg, pizzadeg, strudeldeg, bröddeg och mördeg.

sv Förvaring

Notera: Den största bearbetningsmängden är 500 g mjöl plus övriga ingredienser.

Bearbetning av matvaror med verktygen

Anmärkningar

- Använd bara likadana verktyg parvis.
- Kontrollera nog plastdelarnas form vid verktygen för att förhindra förväxling av verktygen!
- Sätt in verktygen ett i sänder så att de inte krokar fast i varandra.

→ Fig. 2 - 10

Förvaring

- ▶ För förvaring kan nätkabeln rullas upp och kontakten sättas fast med kabelclipsen.

→ Fig. 11

Användningsexempel

Följ ovillkorligen maximimängderna och bearbetningstiderna i tabellen.

→ Fig. 12

Rengöringsöversikt

Rengör de olika delarna enligt anvisningarna i tabellen.

→ Fig. 13

Omhändertagande av begagnade apparater

- ▶ Omhänderta enheten miljövänligt. Information om aktuell avfallshantering kan du få hos återförsäljare och kommun.



Denna enhet är märkt i enlighet med det europeiska direktivet 2012/19/EU om avfall som utgörs av eller innehåller elektroniska produkter (waste electrical and electronic equipment - WEEE).

Direktivet anger ramarna för inom EU giltigt återtagande och korrekt återvinning av uttjänta enheter.

Garantivillkor

Du har rätt till garanti för din apparat enligt följande villkor.

I Sverige gäller av EHL antagna konsumentbestämmelser. Den fullständiga texten finns hos din handlare. Spar kvittot.



Turvallisuus

- Lue tämä ohje huolellisesti.
- Säilytä ohjeet ja tuotetiedot myöhempää käyttötarvetta tai mahdollista uutta omistajaa varten.

Käytä laitetta vain:

- valmistajan alkuperäisillä osilla ja varusteilla.
- pehmeiden elintarvikkeiden ja nesteiden sekoittamiseen ja vatkaamiseen.
- pehmeän taikinän vaivaamiseen.
- yksityisissä kotitalouksissa ja kodinomaisen ympäristön suljetuissa tiloissa huonelämpötilassa.
- kotitalouksissa tavallisten määrien käsittelyyn ja keskeytyksettä ainoastaan ohjeissa ilmoitetun ajan.
- enintään 2000 m korkeudella merenpinnasta.

Laite on irrotettava verkkovirrasta aina, kun sen käyttö lopetetaan, sitä ei voida valvoa, ennen sen kokoamista, purkamista tai puhdistusta sekä häiriötilanteissa.

Fyysisiltä, sensorisilta tai henkisiltä valmiuksiltaan rajoitteiset taikka kokemattomat ja/tai taitamattomat henkilöt voivat käyttää tätä laitetta, jos heidän turvallisuudestaan vastaava henkilö valvoo heitä tai on perehdyttänyt heidät laitteen turvalliseen käyttöön ja käytöstä aiheutuviin vaaroihin.

Lapset eivät saa leikkiä laitteella.

Lapset eivät saa puhdistaa laitetta tai tehdä sille mitään käyttäjälle kuuluvia huoltotöitä.

Lapset eivät saa käyttää laitetta. Pidä lapset poissa laitteen ja liitäntäjohdon lähetyviltä.

- ▶ Liitä laite ainoastaan tyyppikilvessä olevien tietojen mukaiseen sähköverkkoon.
- ▶ Jos laitteen verkkojohto vaurioituu, sen saa turvallisuussyistä vaihtaa vain valmistaja, sen huoltopalvelu tai vastaavan pätevyyden omaava henkilö.
- ▶ Laitetta tai verkkojohtoa ei saa upottaa veteen eikä pestä astianpesukoneessa.
- ▶ Älä käytä viallista laitetta.
- ▶ Varmista, että verkkojohto ei koske laitteen kuumiin osiin, äläkä vedä sitä terävien reunojen yli.

fi Esinevahinkojen välttäminen

- ▶ Älä koskaan aseta laitetta kuumien pintojen päälle tai läheisyyteen.
- ▶ Odota laitteen pois päältä kytkemisen jälkeen, että moottori on pysähtynyt kokonaan.
- ▶ Pidä kädet, hiukset, vaatteet tms. loitolla pyörivistä osista.
- ▶ Älä jätä laitetta päälle, kun virransaanti keskeytyy. Laite käynnistyy virransaannin keskeytyksen jälkeen taas itsestään.
- ▶ Irrota ja kiinnitä varuste vain, kun käyttöliitäntä on pysähtynyt ja laite irrotettu pistorasiasta.
- ▶ Käsittele kuumia elintarvikkeita varovasti.
- ▶ Anna kiehuvien elintarvikkeiden jäähtyä ennen sekoittamista 70 °C:seen tai sen alapuolelle.
- ▶ Noudata puhdistusohjeita.
- ▶ Puhdista aina ennen käyttöä kaikki pinnat, jotka ovat kosketuksissa elintarvikkeiden kanssa.

Esinevahinkojen välttäminen

- ▶ Älä koskaan käytä laitetta tyhjäkäynnillä.

Yleiskatsaus

→ Kuva 1

1	Virtakytkin
2	Vapautuspainike
3	Kiinnitysreiät varusteiden kiinnittämiseen
4	Johtopidike ¹
5	Vispilä
6	Taikinakoukku
7	Minileikkuri ^{1 2}

¹ Mallista riippuen

² erillinen käyttöohje

Huomautus: Jos jokin lisävaruste ei kuulu laitteen vakiovarusteisiin, voit tilata sen huoltopalvelusta.

Käyttöelementit

Vapautuspainike

Varusteiden irrottamiseen.

Huomautus: Vapautuspainiketta voi painaa vain, kun kytkin on asennossa 0.

Virtakytkin

Symboli	Toiminto
0	Kytkeyty pois päältä
1	Alhaisin käyttönopeus
5	Suurin käyttönopeus
M	Pitoasento (suurin käyttönopeus): työnnä valitsin vasemmalle ja pidä kiinni

Varusteet

Vispilät

Vispilät soveltuvat seuraaviin käyttötarkoituksiin:

- Valkuaisvaahdon tai kerman vatkaaminen
 - Kevyiden taikinoiden kuten sokerikakkutaikinan, kakkutaikinan, ohukaistaikinan valmistaminen
- Suosituksia optimaalisen lopputuloksen aikaansaamiseksi:
- Käytä kermaa, jonka rasvapitoisuus on vähintään 30 % ja lämpötila 4-8 °C
 - Vatkaa kerma tai valkuaisvaahdo leveässä astiassa

Huomautus

Vispilät eivät sovellu:

- majoneesin valmistukseen
- paksujen taikinoiden alustamiseen

Taikinakoukku

Taikinakoukku soveltuu erilaisten taikinoiden kuten hiivataikinain, pizzataikinain, strudelitaikinain, leipätaikinain tai murotaikinain valmistamiseen.

Huomautus: Suurin sallittu käsittelymäärä on 500 g jauhoja ja lisäaineita.

Elintarvikkeiden käsittely varusteilla**Huomautukset**

- Käytä pareittain vain samanlaisia varusteita.
- Huomioi varusteiden muoviosien muoto, jotta ne kiinnittyvät oikeisiin kohtiin!
- Kiinnitä varusteet yksitellen, jotta ne eivät takerru toisiinsa.

→ Kuva **2** - **10**

Säilytys

- ▶ Voit kiertää verkkojohdon kerälle säilytyksen ajaksi ja kiinnittää pistokkeen johtopidikkeellä.

→ Kuva **11**

Käyttöesimerkkejä

Noudata ehdottomasti taulukossa annettuja maksimimääriä ja käsittelyaikoja.

→ Kuva **12**

Puhdistusohjeet

Puhdista yksittäiset osat taulukon tietojen mukaan.

→ Kuva **13**

Käytöstä poistetun laitteen hävittäminen

- ▶ Hävitä laite ympäristöystävällisesti. Tarkempia tietoja kierrätysmahdollisuuksista saat kodinkoneliikkeistä sekä paikkakuntasi jätehuollosta vastaavilta viranomaisilta.



Tämän laitteen merkintä perustuu käytettyjä sähkö- ja elektroniikkalaitteita (waste electrical and electronic equipment - WEEE) koskevaan direktiiviin 2012/19/EU. Tämä direktiivi määrittää käytettyjen laitteiden palautus- ja kierrätys-säännökset koko EU:n alueella.

Takuuehdot

Sinulla on oikeus takuuseen seuraavassa mainittujen ehtojen mukaisesti.

Tälle laitteelle ovat voimassa maahantuojan myöntämät takuuehdot. Täydelliset takuuehdot saat myyntiliikkeeltä, josta olet ostanut laitteen. Takuutapauksessa on näytettävä ostokuitti.



Seguridad

- Lea atentamente estas instrucciones.
- Conservar las instrucciones y la información del producto para un uso posterior o para futuros propietarios.

Utilizar el aparato únicamente:

- con piezas y accesorios originales.
- Para remover, batir y mezclar alimentos blandos y líquidos.
- Para amasar masas blandas.
- en el uso doméstico privado y en espacios cerrados del entorno doméstico a temperatura ambiente.
- para cantidades y tiempos de funcionamiento habituales de uso doméstico.
- hasta a una altura de 2000 m sobre el nivel del mar.

El aparato debe desconectarse siempre de la red eléctrica después de cada uso, cuando se vaya a dejar sin vigilancia, antes del montaje, desmontaje o limpieza y en caso de avería.

Este aparato los pueden manejar personas con facultades físicas, sensoriales o mentales disminuidas o bien con falta de experiencia y/o de conocimientos, si lo hacen bajo supervisión o han sido instruidas acerca del uso seguro del aparato y han comprendido los peligros resultantes de ello.

No deje que los niños jueguen con el aparato.

La limpieza y el cuidado del aparato a cargo del usuario no deberán ser efectuados por niños.

El aparato no deberá ser usado por niños. Mantenga a los niños alejados del aparato y del cable de conexión.

- ▶ Conectar y poner en funcionamiento el aparato solo de conformidad con los datos que figuran en la placa de características del mismo.
- ▶ Si el cable de conexión de red de este aparato resulta dañado, debe sustituirlo el fabricante, el Servicio de Asistencia Técnica o una persona cualificada a fin de evitar posibles situaciones de peligro.
- ▶ No sumergir nunca en agua el aparato o el cable de conexión de red ni introducirlos en el lavavajillas.
- ▶ No poner nunca en funcionamiento un aparato dañado.

- ▶ Evitar siempre que el cable de conexión de red entre en contacto con piezas calientes o bordes afilados.
- ▶ No colocar nunca el aparato sobre o cerca de superficies calientes.
- ▶ Una vez desconectado el aparato, esperar a que el accionamiento se detenga completamente.
- ▶ Mantener las manos, el cabello, la ropa y otros utensilios alejados de las piezas giratorias.
- ▶ No dejar nunca el aparato conectado si se interrumpe el suministro eléctrico. El aparato vuelve a iniciarse automáticamente después de que se interrumpa el suministro eléctrico.
- ▶ Montar y desmontar el accesorio solo cuando el accionamiento se haya detenido completamente y se haya extraído el enchufe del aparato de la toma de corriente.
- ▶ Procesar cuidadosamente los alimentos calientes.
- ▶ Los alimentos que estén hirviendo deberán dejarse enfriar hasta una temperatura mínima de 70 °C antes de procesarlos.
- ▶ Respetar las indicaciones de limpieza.
- ▶ Antes de cada uso, limpiar las superficies que entren en contacto con alimentos.

Evitar daños materiales

- ▶ No poner nunca en marcha el aparato en vacío.

Vista general

→ Fig. 1

1	Interruptor
2	Tecla de desbloqueo
3	Bocas para introducir los accesorios
4	Clip para cables ¹
5	Varilla mezcladora
6	Garfios amasadores
7	Accesorio picador universal ^{1 2}

¹ En función del modelo

² instrucciones de uso separadas

Nota: Si su aparato no incluye alguno de los accesorios descritos, puede solicitarlos al servicio de asistencia técnica.

Mandos

Tecla de desbloqueo

Para retirar los accesorios acoplados.

Nota: La tecla de desbloqueo solo puede accionarse si el interruptor se encuentra en 0.

Interruptor

Símbolo	Función
0	desconectado
1	velocidad mínima
5	velocidad máxima

Símbolo	Función
M	Desplazar el accionamiento momentáneo (velocidad máxima) hacia la izquierda y mantenerlo accionado con la mano

Accesorios

Varilla mezcladora

Las varillas mezcladoras son adecuadas para las siguientes aplicaciones:

- Montar claras de huevo o preparar nata
- Elaborar masas ligeras, como masa de bizcocho, masa batida o masa para buñuelos

Recomendaciones para resultados perfectos:

- Utilizar nata con mín. 30 % de contenido de grasa y 4-8 °C
- Montar la nata o las claras a punto de nieve en un recipiente ancho

Nota

Las varillas mezcladoras no son adecuadas:

- Para preparar mayonesa
- Para elaborar masas pesadas

Garfio amasador

El garfio amasador es apropiado para preparar diferentes masas, como masa de levadura, para pizza, de hojaldre, de pan o quebrada (pastaflova).

Nota: Máxima cantidad de procesamiento: 500 g de harina e ingredientes.

Procesar alimentos con los accesorios

Notas

- Utilizar únicamente accesorios del mismo tipo y por parejas.
- ¡Prestar atención a la forma de las piezas de plástico de los accesorios para evitar confusiones!
- Introducir los accesorios uno a uno, de forma sucesiva, para evitar que se enanchen.

→ Fig. 2 - 10

Guardar el aparato

- ▶ Para guardar el aparato, se puede enrollar el cable de conexión a la red eléctrica y fijar el cable de conexión con el sujetacables.

→ Fig. 11

Ejemplos prácticos

Observe estrictamente las máximas cantidades admisibles y tiempos de elaboración de los alimentos indicados en la tabla.

→ Fig. 12

Vista general de la limpieza

Limpie todas las piezas como se indica en la tabla.

→ Fig. 13

Eliminación del aparato usado

- ▶ Desechar el aparato de forma respetuosa con el medio ambiente.

Puede obtener información sobre las vías y posibilidades actuales de desecho de materiales de su distribuidor o ayuntamiento local.



Este aparato está marcado con el símbolo de cumplimiento con la Directiva Europea 2012/19/UE relativa a los aparatos eléctricos y electrónicos usados (Residuos de aparatos eléctricos y electrónicos RAEE).

La directiva proporciona el marco general válido en todo el ámbito de la Unión Europea para la retirada y la reutilización de los residuos de los aparatos eléctricos y electrónicos.

Condiciones de garantía

Usted tiene derecho a recibir prestaciones para su aparato en concepto de garantía siempre que se cumplan las siguientes condiciones.

CONDICIONES DE GARANTIA PAE Bosch se compromete a reparar o reponer de forma gratuita durante un período de 24 meses, a partir de la fecha de compra por el usuario final, las piezas cuyo defecto o falta de funcionamiento obedezca a causas de fabricación, así como la mano de obra necesaria para su reparación, siempre y cuando el aparato sea llevado por el usuario al taller del Servicio Técnico Autorizado por Bosch. En el caso de que el usuario solicitara la visita del Técnico Autorizado a su domicilio para la reparación del aparato, estará obligado el usuario a pagar los gastos del desplazamiento. Esta garantía no incluye: lámparas, cristales, plásticos, ni piezas estéticas, reclamadas después del primer uso, ni averías producidas por causas ajenas a la fabricación o por uso no doméstico. Igualmente no están amparadas por esta garantía las averías o falta de funcionamiento producidas por causas no imputables al aparato (manejo inadecuado del mismo, limpiezas, voltajes e instalación incorrecta) o falta de seguimiento de las instrucciones de funcionamiento y mantenimiento que para cada aparato se incluyen en el folleto de instrucciones. Para la efectividad de esta garantía es imprescindible acreditar por parte del usuario y ante el Servicio Autorizado de Bosch, la fecha de adquisición mediante la correspondiente FACTURA DE COMPRA que el usuario acompañará con el aparato cuando ante la eventualidad de una avería lo tenga que llevar al Taller Autorizado. La intervención en el aparato por personal ajeno al Servicio Técnico Autorizado por Bosch, significa la pérdida de garantía. **GUARDE POR TANTO LA FACTURA DE COMPRA.** Todos nuestros técnicos van provistos del correspondiente carnet avalado por ANFEL (Asociación Nacional de Fabricantes de Electrodomésticos) que le acredita como Servicio Autorizado de Bosch.



Segurança

- Leia atentamente este manual.
- Guarde estas instruções e as informações sobre o produto para posterior utilização ou para entregar a futuros proprietários.

Utilize o aparelho apenas:

- com peças e acessórios originais.
- para mexer, bater e misturar alimentos macios e líquidos.
- para amassar massas macias.
- para uso doméstico e em espaços fechados domésticos à temperatura ambiente.
- para as quantidades e frequências normais num lar.
- a uma altitude de 2000 m acima do nível do mar.

Desligar o aparelho da corrente após cada utilização, sempre que fique sem vigilância, antes de se montar, desmontar ou limpar, e em caso de anomalia.

Este aparelho pode ser utilizado por pessoas com capacidades físicas, sensoriais ou mentais limitadas ou com falta de experiência e/ou conhecimentos, desde que supervisionadas ou informadas sobre como trabalhar com o aparelho de forma segura e instruídas sobre os perigos inerentes.

As crianças não podem brincar com o aparelho.

A limpeza e a manutenção pelo utilizador não podem ser realizadas por crianças.

O aparelho não pode ser utilizado por crianças. Manter as crianças afastadas do aparelho e da ficha de ligação.

- ▶ Ligar e operar o aparelho unicamente de acordo com as indicações na placa de características.
- ▶ Se o cabo de alimentação deste aparelho sofrer algum dano, deverá ser substituído pelo fabricante ou pela sua Assistência Técnica, ou por um técnico devidamente qualificado para o efeito, para se evitarem situações de perigo.
- ▶ Nunca mergulhar o aparelho ou o cabo elétrico em água e nunca o lavar na máquina de lavar loiça.
- ▶ Nunca operar um aparelho danificado.
- ▶ Nunca deixar que o cabo elétrico toque em peças quentes nem o puxar sobre arestas vivas.

- ▶ Nunca colocar o aparelho sobre ou nas proximidades de superfícies quentes.
- ▶ Após o desligamento, aguardar que o acionamento esteja completamente parado.
- ▶ Mantenha as mãos, os cabelos, o vestuário e outros utensílios afastados das peças em rotação.
- ▶ Nunca deixar o aparelho ligado quando ocorrer uma falha de energia. O aparelho volta a arrancar por si próprio após a falha de energia.
- ▶ Coloque e retire o acessório apenas com o acionamento imobilizado e o aparelho desligado da tomada.
- ▶ Processar os alimentos quentes com cuidado.
- ▶ Deixar os alimentos quentes arrefecer até 70 °C ou menos antes do processamento.
- ▶ Ter em atenção as indicações de limpeza.
- ▶ Limpar as superfícies que entram em contacto com os alimentos antes de cada utilização.

Evitar danos materiais

- ▶ Nunca utilize o aparelho em vazio.

Vista geral

→ Fig. 1

1	Interruptor
2	Tecla de ejeção
3	Aberturas para colocação da ferramenta
4	Abraçadeira para cabos ¹
5	Vara para massas leves
6	Vara para massas pesadas
7	Picador universal ^{1 2}

¹ Conforme o modelo

² Instrução de serviço separada

Nota: Se um acessório não estiver incluído no fornecimento, é possível encomendá-lo através do Serviço Assistência Técnica.

Elementos de comando

Tecla de ejeção

Para retirar a ferramenta.

Nota: Não é possível acionar a tecla de ejeção, se o interruptor não estiver em 0.

Interruptor

Símbolo	Função
0	desligado
1	rotação mínima
5	rotação máxima
M	Ligação momentânea (rotação máxima) premir para a esquerda e manter premido

Ferramentas

Vara para massas leves

As varas para massas leves são adequadas para as seguintes aplicações:

- Bater claras ou natas em castelo
- criar massas leves, como p. ex. diferentes massas para bolos, massas para crepes

pt Arrumação

Recomendações para resultados ideais:

- Utilizar natas com um mín. de 30% de gordura e a 4-8 °C
- Bater as natas ou claras em castelo num recipiente largo

Nota

As varas para massas leves não são adequadas:

- para preparar maionese
- para preparar para massas pesadas

Vara para massas pesadas

As varas para massas pesadas são adequadas para fazer diferentes massas como massa levedada, massa para pizza, massa de folha fina, massa de pão ou massa quebrada.

Nota: A quantidade máxima a trabalhar é de 500 g de farinha e ingredientes.

Processar alimentos com as ferramentas

Notas

- Utilizar apenas pares de ferramentas iguais.
- Ter em atenção a forma das peças de plástico nas ferramentas para não se enganar ao inseri-las no aparelho!
- Colocar as ferramentas, uma de cada vez, para evitar que enganchem uma na outra.

→ Fig. 2 - 10

Arrumação

- ▶ Para arrumar o aparelho, o cabo de alimentação pode ser enrolado e a ficha fixada com o clipe de cabo.

→ Fig. 11

Exemplos de utilização

Respeitar impreterivelmente as quantidades máximas e os tempos de preparação indicados na tabela.

→ Fig. 12

Vista geral da limpeza

Limpar cada uma das peças, como indicado na tabela.

→ Fig. 13

Eliminar o aparelho usado

- ▶ Elimine o aparelho de forma ecológica. Para obter mais informações sobre os procedimentos atuais de eliminação, contacte o seu Agente Especializado ou os Serviços Municipais da sua zona.



Este aparelho está marcado em conformidade com a Directiva 2012/19/UE relativa aos resíduos de equipamentos eléctricos e electrónicos (waste electrical and electronic equipment - WEEE). A directiva estabelece o quadro para a criação de um sistema de recolha e valorização dos equipamentos usados válido em todos os Estados Membros da União Europeia.

Condições de garantia

Tem direito a garantia para o seu aparelho, de acordo com as seguintes condições. Para este aparelho vigoram as condições de garantia publicadas pelo nosso representante no país em que o mesmo for adquirido. O representante onde comprou o aparelho poderá dar-lhe mais pormenores sobre este assunto. Para a prestação de qualquer serviço dentro da garantia é, no entanto, necessária a apresentação do documento de compra do aparelho.



Ασφάλεια

- Διαβάστε προσεκτικά αυτές τις οδηγίες.
- Φυλάξτε τις οδηγίες καθώς και τις πληροφορίες προϊόντος για μετέπειτα χρήση ή για τον επόμενο κάτοχο της συσκευής.

Χρησιμοποιείτε τη συσκευή μόνο:

- Με γνήσια εξάρτημα και προσαρτήματα.
- για ανάδευση, χτύπημα και ανάμειξη μαλακών τροφίμων και υγρών.
- για το ζύμωμα μαλακής ζύμης.
- στα ιδιωτικά νοικοκυριά και σε κλειστούς χώρους του οικιακού περιβάλλοντος σε θερμοκρασία δωματίου.
- Για ποσότητες και χρόνους επεξεργασίας, συνήθεις για το νοικοκυριό.
- μέχρι ένα ύψος από 2000 m πάνω από την επιφάνεια της θάλασσας.

Η συσκευή μετά από κάθε χρήση, σε περίπτωση μη επιτήρησης, πριν από τη συναρμολόγηση, την αποσυναρμολόγηση ή τον καθαρισμό και σε περίπτωση σφάλματος πρέπει να αποσυνδέεται πάντοτε από το δίκτυο του ρεύματος.

Αυτή η συσκευή μπορεί να χρησιμοποιηθεί από άτομα με περιορισμένες φυσικές, αισθητήριες ή πνευματικές ικανότητες ή με ανεπαρκή εμπειρία και/ή ανεπαρκείς γνώσεις, όταν επιτηρούνται ή έχουν ενημερωθεί σχετικά με την ασφαλή χρήση της συσκευής και έχουν κατανοήσει τους πιθανούς από τη χρήση της συσκευής κινδύνους.

Τα παιδιά δεν επιτρέπεται να παίζουν με τη συσκευή.

Ο καθαρισμός και η συντήρηση από το χρήστη δεν επιτρέπεται να εκτελείται από παιδιά.

Η συσκευή δεν επιτρέπεται να χρησιμοποιείται από παιδιά. Κρατάτε τα παιδιά μακριά από τη συσκευή και το καλώδιο σύνδεσης.

- ▶ Συνδέστε και χρησιμοποιείτε τη συσκευή μόνο σύμφωνα με τα στοιχεία που αναφέρονται στην πινακίδα τύπου.
- ▶ Εάν το καλώδιο σύνδεσης στο δίκτυο του ρεύματος αυτής της συσκευής υποστεί ζημιά, πρέπει να αντικατασταθεί από τον κατασκευαστή ή την υπηρεσία εξυπηρέτησης πελατών του ή από ένα αντίστοιχα ειδικευμένο άτομο, για την αποφυγή επικινδύνων καταστάσεων.

el Αποφυγή των υλικών ζημιών

- ▶ Η συσκευή και το καλώδιο σύνδεσης στο δίκτυο του ρεύματος δεν επιτρέπονται να βυθίζονται ποτέ μέσα σε νερό ούτε να πλένονται στο πλυντήριο πιάτων.
- ▶ Μη λειτουργείτε ποτέ μια συσκευή που έχει υποστεί ζημιά.
- ▶ Μην αφήνετε ποτέ το καλώδιο σύνδεσης να έρθει σε επαφή με καυτά μέρη ή κοφτερές ακμές.
- ▶ Μην τοποθετείτε τη συσκευή ποτέ επάνω ή κοντά σε καυτές επιφάνειες.
- ▶ Μετά την απενεργοποίηση, περιμένετε την πλήρη ακινητοποίηση της κίνησης.
- ▶ Κρατάτε τα χέρια, τα μαλλιά, τα ρούχα και άλλα αντικείμενα μακριά από τα περιστρεφόμενα μέρη.
- ▶ Μην αφήνετε τη συσκευή ποτέ ενεργοποιημένη, όταν διακοπεί η παροχή ρεύματος. Σε περίπτωση διακοπής της παροχής ρεύματος, η συσκευή ξεκινάει ξανά από μόνη της.
- ▶ Τοποθετείτε και αφαιρείτε τα εξαρτήματα μόνο με ακινητοποιημένο τον μηχανισμό κίνησης και με αποσυνδεδεμένη τη συσκευή.
- ▶ Επεξεργαστείτε τα ζεστά τρόφιμα με προσοχή.
- ▶ Αφήνετε τα τρόφιμα που βράζουν πριν την επεξεργασία να κρυσώσουν στους 70 °C ή χαμηλότερα.
- ▶ Προσέχετε τις υποδείξεις καθαρισμού.
- ▶ Καθαρίζετε τις επιφάνειες, που έρχονται σε επαφή με τρόφιμα, πριν από κάθε χρήση.

Αποφυγή των υλικών ζημιών

- ▶ Μη λειτουργείτε ποτέ τη συσκευή χωρίς τρόφιμα (κενή λειτουργία).

Επισκόπηση

→ Εικ. 1

- 1 Διακόπτης
- 2 Πλήκτρο απόρριψης
- 3 Ανοίγματα για την τοποθέτηση των εργαλείων
- 4 Κλιπ καλωδίου¹
- 5 Αναδευτήρας

¹ Ανάλογα με το μοντέλο

² Ξεχωριστές οδηγίες χρήσης

6 Ζυμωτήρι

7 Κόφτης γενικής χρήσης^{1, 2}

¹ Ανάλογα με το μοντέλο

² Ξεχωριστές οδηγίες χρήσης

Σημείωση: Σε περίπτωση που ένα εξάρτημα δεν περιλαμβάνεται στα υλικά παράδοσης, μπορείτε να το παραγγείλετε μέσω της υπηρεσίας εξυπηρέτησης πελατών.

Στοιχεία χειρισμού

Πλήκτρο απόρριψης

Για την αφαίρεση των εργαλείων.

Σημείωση: Το πλήκτρο απόρριψης δεν μπορεί να πατηθεί, όταν ο διακόπτης δεν είναι στη θέση 0.

Διακόπτης

Σύμβολο	Λειτουργία
0	απενεργοποιημένη
1	χαμηλότερος αριθμός στροφών
5	υψηλότερος αριθμός στροφών
M	Πιέστε τη στιγμιαία λειτουργία (υψηλότερος αριθμός στροφών) προς τα αριστερά και κρατήστε τη

Εργαλεία**Αναδευτήρας**

Οι αναδευτήρες είναι κατάλληλοι για τις ακόλουθες εφαρμογές:

- Χτύπημα ασπαραδιών αυγών ή σαντιγίς
- Παρασκευή ελαφρών ζυμών όπως π.χ. ζύμη μπισκότου, ζύμη κέικ, ζύμη για κρέπες

Συστάσεις για ιδανικά αποτελέσματα:

- Χρησιμοποιήστε κρέμα με τουλάχιστον 30 % λιπαρά και 4-8 °C
- Χτυπήστε σαντιγί ή μαρέγκα σε ένα ευρύ δοχείο.

Σημείωση

Οι αναδευτήρες δεν είναι κατάλληλοι:

- για την παρασκευή μαγιονέζας
- για την επεξεργασία βαριάς ζύμης

Ζυμωτήρι

Τα ζυμωτήρια είναι κατάλληλα για την παρασκευή διαφόρων ζυμών όπως ζύμης μαγιάς, ζύμης για πίτσα, ζύμης για στρούντελ, ζύμης για ψωμί ή ζύμης τάρτας.

Σημείωση: Η μέγιστη ποσότητα επεξεργασίας ανέρχεται σε 500 γρ. αλεύρι και υλικά.

Επεξεργασία των τροφίμων με τα εργαλεία**Υποδείξεις**

- Χρησιμοποιείτε μόνο ζεύγη ίδιων εργαλείων.
- Προσέξτε το σχήμα των πλαστικών μερών στα εργαλεία, για να αποφευχθεί το μπέρδεμα των εργαλείων!

- Τοποθετήστε τα εργαλεία ξεχωριστά το ένα μετά το άλλο, για να αποφύγετε ένα μάγκωμα.

→ *Εικ. 2 - 10*

Φύλαξη

- ▶ Για τη φύλαξη μπορείτε να τυλίξετε το καλώδιο και να στερεώσετε το φιλς με το κλιπ καλωδίου.

→ *Εικ. 11*

Παραδείγματα εφαρμογών

Προσέχετε οπωσδήποτε τις μέγιστες ποσότητες και τους χρόνους επεξεργασίας του πίνακα.

→ *Εικ. 12*

Επισκόπηση καθαρισμού

Καθαρίζετε τα ξεχωριστά εξαρτήματα, όπως αναφέρεται στον πίνακα.

→ *Εικ. 13*

Απόσυρση παλιάς συσκευής

- ▶ Αποσύρετε τη συσκευή σύμφωνα με τους κανόνες προστασίας του περιβάλλοντος. Πληροφορίες σχετικά με τους επίκαιρους τρόπους απόσυρσης θα βρείτε στο ειδικό κατάστημα ή στην αρμόδια τοπική Δημοτική Αρχή σας.



Αυτή η συσκευή χαρακτηρίζεται σύμφωνα με την ευρωπαϊκή οδηγία 2012/19/ΕΕ περί ηλεκτρικών και ηλεκτρονικών συσκευών (waste electrical and electronic equipment - WEEE).

Η οδηγία προκαθορίζει τα πλαίσια για μια απόσυρση και αξιοποίηση των παλιών συσκευών με ισχύ σ' όλη την ΕΕ.

Όροι εγγύησης

Έχετε για τη συσκευή σας δικαίωμα εγγύησης σύμφωνα με τους ακόλουθους όρους.

Όροι Εγγύησης

1. Η εγγύηση καλής λειτουργίας των προϊόντων μας παρέχεται για χρονικό διάστημα είκοσι τεσσάρων (24) μηνών από την ημερομηνία της πρώτης αγοράς που αναγράφεται στη θεωρημένη απόδειξη αγοράς. Για την παροχή της εγγύησης απαιτείται η επίδειξη της θεωρημένης απόδειξης αγοράς στην οποία αναγράφεται ο τύπος και το μοντέλο του προϊόντος.
2. Η εταιρεία μέσα στα ανωτέρω χρονικά όρια, σε περίπτωση πλημμελούς λειτουργίας της συσκευής, αναλαμβάνει την υποχρέωση της επαναφοράς της σε ομαλή λειτουργία και της αντικατάστασης κάθε τυχόν ελαττωματικού μέρους (πλην των αναλώσιμων και των ευπαθών, όπως τα γυάλινα, λαμπτήρες κλπ.). Απαραίτητη προϋπόθεση για να ισχύει η εγγύηση είναι η μη λειτουργία της συσκευής να προέρχεται από την πλημμελή κατασκευή της και όχι επί παραδείγματι από κακή χρήση, λανθασμένη εγκατάσταση, μη τήρηση των οδηγιών χρήσης της συσκευής, ακατάλληλη συντήρηση από πρόσωπα μη εξουσιοδοτημένα από την BSH Οικιακές Συσκευές Α.Β.Ε. ή από εξωγενείς παράγοντες όπως διακοπές ηλεκτρικού ρεύματος ή διαφοροποίησης της τάσης κλπ.
3. Στην περίπτωση που το προϊόν δεν λειτουργεί σωστά λόγω της κατασκευής του και εφόσον η πλημμελής λειτουργία εκδηλώθηκε κατά την περίοδο εγγύησης, η μονάδα Σέρβις (ή το εξουσιοδοτημένο συνεργείο) της BSH Οικιακές Συσκευές Α.Β.Ε. θα το επισκευάσει με σκοπό τη χρήση για την οποία κατασκευάστηκε, χωρίς να υπαρξει χρέωση για ανταλλακτικά ή την εργασία.
4. Δεν καλύπτονται από την εγγύηση οι κίνδυνοι που σχετίζονται με τη μεταφορά του προϊόντος προς επισκευή στον μεταπωλητή ή προς την μονάδα Σέρβις (ή προς το Εξουσιοδοτημένο Συνεργείο) της BSH Οικιακές Συσκευές Α.Β.Ε. εφόσον δεν πραγματοποιούνται από την BSH Οικιακές Συσκευές Α.Β.Ε. ή από εξουσιοδοτημένο απ' αυτήν πρόσωπο.
5. Όλες οι επισκευές της εγγύησης πρέπει να γίνονται από το Εξουσιοδοτημένο Σέρβις (ή το εξουσιοδοτημένο συνεργείο) της BSH Οικιακές Συσκευές Α.Β.Ε.
6. Η εγγύηση δεν καλύπτει κανένα προϊόν που χρησιμοποιείται πέραν των προδιαγραφών για τις οποίες κατασκευάστηκε (π.χ. οικιακή χρήση).
7. Η εγγύηση καλής λειτουργίας που παρέχεται από τον κατασκευαστή παύει αν αποκολληθούν, αλλοιωθούν ή τροποποιηθούν με οποιοδήποτε τρόπο οι ταινίες ασφαλείας ή οι ειδικές διακριτικές αυτοκόλλητες επικέτες επί των οποίων αναγράφεται ο αριθμός σειράς ή η ημερομηνία αγοράς.
8. Η εγγύηση δεν καλύπτει:
 - Επισκευές, μετατροπές ή καθαρισμούς που έλαβαν χώρα σε κέντρο Σέρβις μη εξουσιοδοτημένο από την BSH Οικιακές Συσκευές Α.Β.Ε.
 - Λάθος χρήση, υπερβολική χρήση, χειρισμό ή λειτουργία του προϊόντος κατά τρόπο μη σύμφωνο με τις οδηγίες που περιέχονται στα εγχειρίδια χρήσης και/ή στα σχετικά έγγραφα χρήσης, συμπεριλαμβανομένων της πλημμελούς φύλαξης της συσκευής, της πτώσης της συσκευής κλπ.
 - Προϊόντα με δισανάγνωστο αριθμό σειράς.
 - Ζημιές που προκαλούνται ενδεικτικά από αστραπές, νερό ή υγρασία, φωτιά, πόλεμο, δημόσιες αναταραχές, λάθος τάσεις του δικτύου παροχής ρεύματος, ή οποιοδήποτε λόγο που είναι πέραν από τον έλεγχο του κατασκευαστή ή εξουσιοδοτημένου συνεργείου.
9. Αντικατάσταση της συσκευής γίνεται μόνο εφόσον δεν είναι δυνατή η επιδιόρθωση της κατόπιν πιστοποίησης της αδυναμίας επισκευής από το Εξουσιοδοτημένο Σέρβις (ή το εξουσιοδοτημένο συνεργείο) της BSH Οικιακές Συσκευές Α.Β.Ε.
10. Η κάθε επισκευή ή η αντικατάσταση ελαττωματικού μέρους δεν παρατείνει τον χρόνο εγγύησης του προϊόντος.
11. Εξαρτήματα και υλικά που αντικαθίστανται κατά τη διάρκεια της εγγύησης επιστρέφονται στο συνεργείο.

BSH Οικιακές Συσκευές Α.Β.Ε.

17° χλμ Εθνικής οδού Αθηνών - Λαμίας & Ποταμού 20,145 64 Κηφισιά, Αθήνα

ΤΑ ΚΕΝΤΡΙΚΑ ΣΗΜΕΙΑ ΕΞΥΠΗΡΕΤΗΣΗΣ ΠΕΛΑΤΩΝ

Αθήνα17° χλμ Εθνικής οδού Αθηνών - Λαμίας & Ποταμού 20,145 64 Κηφισιά
θεσ/νίκηΟδός Χάλκης, Πατριαρχικό Πυλαίας, 570 οι Πυλαία, Τ.Θ. 60017 Θέρμη
ΠάτραΧαραλάμπη 57. 262 24 Ψηλά Αλώνια
Ηράκλειο - ΚρήτηςΛεωφ. Εθνικής Αντιστάσεως 23 & Καλαμά, 713 06 Ηράκλειο
Κύπρος.....Αρχ. Μακαρίου Γ 39. 2407 Έγκωμη Λευκωσία, Κύπρος

1818224 ώρες / 7 ημέρες, τυπική χρέωση κλήσης προς εθνικά δίκτυα

ΠΑΝΕΛΛΑΔΙΚΟ ΤΗΛΕΦΩΝΟ ΕΞΥΠΗΡΕΤΗΣΗΣ ΠΕΛΑΤΩΝ

01/17

44



Güvenlik

- Bu kılavuzu dikkatlice okuyunuz.
- Kılavuzu ve ürün bilgilerini, ileride kullanmak için veya cihazın muhtemel bir sonraki sahibi için saklayın.

Cihazı sadece şu amaçla kullanınız:

- orijinal parçaları ve aksesuarları ile birlikte kullanın.
- sıvıların ve yumuşak besin maddelerinin karıştırılması, harmanlanması ve ezilmesi için.
- yumuşak hamur yoğurmak için.
- özel konutlarda ve özel konutların kapalı mekanlarında oda sıcaklığında.
- evde işlenen miktar ve süreler için kullanın.
- deniz seviyesinden en fazla 2000 m yüksekliğe kadar kullanın.

Cihazı her kullanımdan sonra, gözetim altında değilken, parçalarını ayırmadan, birleştirmeden ve temizlemeden önce ve acil durumlarda mutlaka elektrik şebekesinden ayırınız.

Bu cihaz fiziksel, algısal veya zihinsel becerileri sınırlı olan ya da deneyimi ve bilgisi yetersiz olan kişiler tarafından, mutlaka sorumlu bir kişinin nezareti altında veya ancak cihazın güvenli kullanımı konusunda bilgilendirilmiş ve kullanımdan kaynaklanan tehlikeleri anlamış olmaları halinde kullanılabilir.

Çocukların cihaz ile oynamasına izin vermeyiniz.

Temizlik ve kullanıcının yapacağı bakım çalışmaları çocuklar tarafından yapılmamalıdır.

Bu cihaz çocuklar tarafından kullanılmamalıdır. Çocuklar cihazdan ve bağlantı hattından uzak tutulmalıdır.

- ▶ Cihazı sadece tip plakasındaki bilgilere göre bağlanmalı ve işletilmelidir.
- ▶ Bu cihazın elektrik kablosu zarar görmüşse tehlikenin önlenmesi için, üretici, müşteri hizmetleri veya benzer kalifikasyona sahip bir kişi tarafından değiştirilmelidir.
- ▶ Cihazı veya elektrik kablosunu kesinlikle suya sokmayın veya bulaşık makinesine koymayın.
- ▶ Hasarlı cihazlar kesinlikle kullanılmamalıdır.
- ▶ Şebeke bağlantı kablosunu asla sıcak parçalara temas ettirmeyiniz veya keskin kenarlar üzerinden çekmeyiniz.

tr Maddi hasarların önlenmesi

- ▶ Cihazı kesinlikle sıcak yüzeylerin üzerine veya yakınına koymayınız.
- ▶ Kapattıktan sonra tahrik sisteminin tamamen durmasını bekleyiniz.
- ▶ Ellerinizi, saçlarınızı, kıyafetlerinizi ve diğer kişisel eşyalarınızı döner parçalardan uzak tutun.
- ▶ Elektrik beslemesi kesilmişken asla cihazı çalışma konumuna getirmeyiniz. Cihaz, elektrik kesintisi bittiğinde kendiliğinden çalışmaya başlar.
- ▶ Aksesuarı sadece tahrik duruyorken ve cihaz çıkartılmış durumdayken takın ve çıkartın.
- ▶ Sıcak besinleri dikkatli bir şekilde işleyin.
- ▶ Kaynayan yiyecekleri işlemeyen önce bunların 70 °C'ye veya daha fazla soğumasını bekleyiniz.
- ▶ Temizlik bilgilerini dikkate alın.
- ▶ Gıda maddeleri ile temas eden yüzeyleri her kullanımdan önce temizleyin.

Maddi hasarların önlenmesi

- ▶ Cihazı kesinlikle malzemesiz çalıştırmayın.

Genel bakış

→ Şek. 1

1	Şalter
2	Dışarı atma tuşu
3	Alet takma delikleri
4	Kablo klipsi ¹
5	Çırpma teli
6	Hamur yoğurma aparatı
7	Genel doğrayıcı ^{1 2}

¹ Modele bağlı

² ayrıca verilen kullanma kılavuzu

Not: Bir aksesuar teslimat kapsamında yer almıyorsa, bu aksesuarı müşteri hizmetlerinden sipariş edebilirsiniz.

Kumanda elemanları

Dışarı atma tuşu

Aletleri cihazdan çıkarmak için.

Not: Çıkarma tuşuna ancak şalter 0 konumunda olduğunda basılabilir.

Şalter

Sembol	Fonksiyon
0	kapatıldı
1	en düşük devir sayısı
5	en yüksek devir sayısı
M	Tork devresi (en yüksek devir), şalter sola sola bastırılmalı ve sabit tutulmalıdır

Aletler

Çırpma teli

Çırpma telleri aşağıdaki uygulamalar için uygundur:

- Yumurta akı veya krema çırpma
- Bisküvi hamuru, basit hamur, kaygana/ krep hamuru gibi hafif hamurlar hazırlama

En iyi sonuçları elde etmek için öneriler:

- En az %30 yağ oranına sahip ve 4-8 °C sıcaklığında olan krema kullanınız
- Kremayı veya yumurta akını geniş bir kapta çırpınız

Not

Çırpma telleri aşağıdaki kullanım alanları için uygun değildir:

- mayonez hazırlamak için
- ağır hamurları hazırlamak için

Yoğurma kancası

Yoğurma kancası örn. mayalı hamur, pizza hamuru, meyveli turta hamuru, ekmeğin hamuru veya tuzlu tart hamuru gibi çeşitli hamurları hazırlamak için uygundur.

Not: Azami işleme miktarı, 500g un ve diğer malzemelerdir.

Besinlerin aletler ile işlenmesi

Notlar

- Sadece aynı aletleri çift olarak kullanınız.
- Aletlerdeki plastik parçaların şekline dikkat ederek, aletlerin yanlışlıkla birbirine karışmasını önleyiniz!
- Birbirlerine takılmalarını önlemek için aletleri teker teker sırayla yerleştiriniz.

→ Şek. 2 - 10

Muhafaza edilmesi

- ▶ Muhafaza etmek için elektrik kablosunu sarabilir ve elektrik fişini kablo tutucu ile sabitleyebilirsiniz.

→ Şek. 11

Kullanım örnekleri

Tabloda verilen azami miktarlara ve işleme sürelerine mutlaka dikkat ediniz.

→ Şek. 12

Temizliğe genel bakış

Her bir parçayı tabloda belirtilen şekilde temizleyiniz.

→ Şek. 13

Eski cihazları atığa verme

- ▶ Cihazı çevreye zarar vermeyecek şekilde imha ediniz.

Güncel imha yol ve yöntemleri hakkında bilgi edinmek için lütfen yetkili satıcınıza veya bağlı olduğunuz belediyeye ya da şehir idaresine başvurunuz.



Bu ürün T.C. Çevre ve Şehircilik Bakanlığı tarafından yayımlanan "Atık Elektrikli ve Elektronik Eşyaların Kontrolü Yönetmeliği"nde belirtilen zararlı ve yasaklı maddeleri içermez.

AEEE yönetmeliğine uygundur.

Bu ürün, geri dönüşümlü ve tekrar kullanılabilir nitelikteki yüksek kaliteli parça ve malzemelerden üretilmiştir. Bu nedenle, ürünü, hizmet ömrünün sonunda evsel veya diğer atıklarla birlikte atmayın. Elektrikli ve elektronik cihazların geri dönüşümü için bir toplama noktasına götürün. Bu toplama noktalarını bölgenizdeki yerel yönetime sorun. Kullanılmış ürünleri geri kazanıma vererek çevrenin ve doğal kaynakların korunmasına yardımcı olun. Ürünü atmadan önce çocukların güvenliği için elektrik fişini kesin ve kilit mekanizmasını kırarak çalışmaz duruma getirin.

Garanti koşulları

Cihazınız için aşağıdaki koşullara göre garanti hakkınız vardır.

Bu cihaz için, yurt dışındaki temsilciliklerimizin vermiş olduğu garanti şartları geçerlidir. Bu hususta daha detaylı bilgi almak için, cihazı satın aldığınız satıcıya baş vurunuz. Garanti süresi

tr Garanti koşulları

içerisinde bu garantiden yararlanabilmek için, cihazı satın aldığınızı gösteren fi şii veya faturayı göstermeniz şarttır.

Makinenizi daha verimli kullanabilmeniz için:

- Bu cihazlar ev tipi kullanıma uygundur, endüstriyel (sanayi tipi) kullanıma uygun değildir.
- Cihazı sadece tip levhasındaki bilgilere uygun bir şekilde elektrik prizine bağlayıp çalıştırınız.
- Cihazınızı kullanmayacaksanız, düğmesinden kapatıp kaldırınız.

İthalatçı Firma: BSH Ev Aletleri ve Sanayi Ticaret A.Ş.

Fatih Sultan Mehmet Mah. Balkan Cad.
No:51

Ümraniye-İstanbul-Türkiye

Tel : 0216 528 90 00 Fax : 0216 528 99 99

Üretici Firma : Robert Bosch Hausgeräte GmbH

Carl-Wery Straße 34

81739 München, Germany

www.bosch-home.com

Tüm yetkili servis istasyonlarının iletişim bilgilerine aşağıdaki web sitemizden ulaşabilirsiniz.

<https://www.bosch-yetkiliservisi.com/>

Ayrıca yetkili servis istasyonlarına ait bilgiler, ilgili bakanlık tarafından oluşturulan www.servis.gov.tr adresli web sitesinde yer almaktadır.



**Bosch Çağrı
Merkezi**

444 6 333
7/24 hizmetinizde



BOSCH

(Sabit telefonlardan veya cep telefonlarından alan kodu çevirmeden)

Sabit telefonlardan yapılan aramalarda kullanmakta olduğunuz tarife üzerinden, cep telefonu ile yapılan aramalarda ise kayıtlı olduğunuz GSM operatörünün tarifi üzerinden ücretlendirme yapılmaktadır.

Yazılı başvurular için adresimiz

BSH Ev Aletleri Sanayi ve Ticaret AŞ

Fatih Sultan Mehmet Mah. Balkan Cad. No: 51 Ümraniye 34771 - İstanbul

Bosch'u tercih ettiğiniz için teşekkür eder, ürününüzü iyi günlerde kullanmanızı dileriz.



KÜÇÜK EV ALETLERİ GARANTİ BELGESİ

- Cihazınız; kullanma kılavuzunda gösterildiği şekilde kullanılması ve yetkili kıldığımız teknik servis elemanları dışındaki şahıslar tarafından bakım, onarım veya başka bir nedenle müdahale edilmemiş olması şartıyla bütün parçaları dahil olmak üzere tamamen malzeme, işçilik ve üretim hatalarına karşı **2 (İKİ) YIL SÜRE İLE GARANTİ EDİLMİŞTİR.**
- Bu garanti belgesinde yer alan şartlar, Türkiye'de satılan ürünler için geçerlidir.
- Anzaların giderilmesi konusunda uygulanacak teknik yöntemlerin tespiti ile değiştirilecek parçaların saptanması tamamen firmamıza aittir.
- Malın tesliminden sonraki yüklenme, boşaltma ve sevkiyat anında meydana gelecek arızalar garanti kapsamı dışındadır.
- Kullanma hatalarından meydana gelen hasar, arıza ve bilgilendirme hizmetleri garanti kapsamı dışındadır.
- Voltaaj düşüklüğü veya fazlalığı, hatalı elektrik tesisatı, ürün etiketinde yazılı voltaajdan farklı voltaajda kullanma nedenlerinden meydana gelen arızalar garanti kapsamı dışındadır.
- Doğal afetler (Deprem -Sel baskını v.b.) yangın ve yıldırım düşmesinden meydana gelecek arızalar ve hasarlar garanti kapsamı dışındadır.
- Belge üzerine tahrifat yapıldığı, cihazın üzerindeki orijinal seri numarası kaldırıldığı veya tahrifat yapıldığı takdirde garanti geçersizdir.

GARANTİ ŞARTLARI

- Garanti süresi, malın teslim tarihinden itibaren başlar ve 2 yıldır.
- Malın bütün parçaları dahil olmak üzere tamamı garantisini kapsamaktadır.
- Malın ayıplı olduğunun anlaşılması durumunda tüketici, 6502 sayılı Tüketicinin Korunması Hakkında Kanunun 11 inci maddesinde yer alan;
 - Sözleşmeden önce,
 - Satış bedelinden indirim isteme,
 - Ücretsiz onarılmasını isteme,
 - Satılının ayıpsız bir misli ile değiştirilmesini isteme,
- Tüketicinin bu haklarından **ücretsiz onarım hakkını** seçmesi durumunda satıcı; işçilik masrafı, değiştirilen parça bedeli ya da başka herhangi bir ad altında hiçbir ücret talep etmeksizin malın onarımını yapmak veya yaptırmakla yükümlüdür. Tüketicisi ücretsiz onarım hakkını ıretti veya ithalatçıya karşı da kullanabilir. Satıcı, üretici ve ithalçati tüketiciinden bu hakkını kullanmasından müteselsilen sorumludur.
- Tüketicinin, **ücretsiz onarım hakkını** kullanması halinde malın;
 - Garanti süresi içinde tekrar arızalanması,
 - Tamiri için gereken azami sürenin aşılması,
 - Tamirinin mümkün olmadığının, yetkili servis istasyonu, satıcı, üretici veya ithalatçı tarafından bir raporla belirlenmesi durumunda;
 tüketici malın bedel iadesini, ayın oranında bedel indirimi veya imkanı varsa malın ayıpsız misli ile değiştirilmesini satıcıdan talep edilir. Satıcı, tüketicinin talebini reddedemez. Bu talebin yerine getirilmemesi durumunda satıcı, üretici ve ithalatçisi müteselsilen sorumludur.
- Malın tamir süresi **20 iş günü** geçemez. Bu süre, garanti süresi içerisinde mala ilişkin arızanın Yetkili Servis İstasyonuna veya satıcıya bildirim tarihiinden, garanti süresi dışında ise malın Yetkili Servis İstasyonuna teslim tarihinden itibaren başlar. Malın arızasının **10 iş günü** içerisinde giderilememesi halinde, üretici veya ithalatçisi; malın tamiri tamamlanıncaya kadar benzer özelliklere sahip başka bir malı tüketicinin kullanımına tahsis etmek zorundadır. Malın garanti süresi içerisinde arızalanması durumunda, tamirde geçen süre garanti süresine eklenir.
- Malın kullanım kılavuzunda yer alan hususlara aykırı kullanılmasından kaynaklanan arızalar garanti kapsamı dışındadır.
- Tüketici, garantiden doğan haklarının kullanılmasını ile ilgili olarak çıkabilecek uyuşmazlıklarda yerleşim yerinin bulunduğu veya tüketici işleminin yapıldığı yerdeki **Tüketici Hakem Heyetine** veya **Tüketici Mahkemesine** başvurabilir.
- Satıcı tarafından bu **Garanti Belgesinin** verilmesi durumunda, tüketici **Gümrük ve Ticaret Bakanlığı Tüketicinin Korunması ve Piyasa Gözetimi Genel Müdürlüğüne** başvurabilir.

Bu ürün Bosch için BSH Ev Aletleri San. ve Tic. A.Ş. tarafından imal/ithal edilmiştir.

BSH EV ALETLERİ SAN. VE TİC. A.Ş.

Fatih Sultan Mehmet Mah. Balkan Cad. No: 51 Ümraniye 34771 - İstanbul
Tel.: (0216) 528 90 00 Faks: (0216) 528 91 88

Marka	Ürün İsmi
Bosch	Kahve Makinası
Bosch	Dilim Kesici
Bosch	EkmeK Kızartma Mak.
Bosch	Su Isıtıcı (Kettle)
Bosch	Mikser
Bosch	Mutfak Robotu
Bosch	Kahve Değİrmeni
Bosch	Tost Makinası
Bosch	Kıyma Makinası
Bosch	Saç Kurutma Mak.
Bosch	Baskül
Bosch	Şarjlı El Süpürgesi
Bosch	Ütü
Bosch	Blender
Bosch	Saç Şekillendirme cihazı
Bosch	Meyva Sıkacağı
Bosch	Meyva ve Sebze Sıkacağı
Bosch	Masaj Aletleri

tr Garanti koşulları

Değerli Müşterimiz

Bosch Çağrı Merkezi 444 6 333 no.lu telefon numarası ile, 7 gün 24 saat hizmet vermektedir. Doğrudan bu numarayı çevirerek satış öncesi ve satış sonrası hizmetlerimizden faydalanabilirsiniz.

Bosch Çağrı Merkezimize ayrıca www.bosch-home.com/tr adresindeki Müşteri Hizmetleri bölümünde bulunan Müşteri Hizmetleri Formunu doldurarak ya da 0216 528 91 88 no.lu telefona faks çekerek de ulaşabilirsiniz.

Yetkili Servis listemize aşağıda yazılı internet adreslerinden veya çağrı merkezi numaramızdan ulaşabilirsiniz.

www.bosch-home.com/tr

www.bosch-yetkiliservisi.com

Aşağıda yer alan konularda yardımcı olmanızı rica ederiz.

1. Cihazınızı kullanma kılavuzunda belirtilen hususlara göre kullanmaya özen gösteriniz.
2. Ürününüzle ilgili hizmet talebiniz olduğunda yukarıda yazılı telefonlardan Çağrı Merkezimizi arayınız.
3. Hizmet için gelen teknisyene "BOSCH YETKİLİ SERVİS" kimlik kartını sorunuz. Bu kimlik kartı, 18 yaşından küçük elemanlara verilmemektedir.
4. Yetkili servisimiz, cihazınızda yapılan herhangi bir işlemden sonra size servis fişini düzenleyip vermek zorundadır. Bu servis fişini mutlaka isteyiniz ve kesinlikle saklayınız.



DİKKAT

Garanti süresinin anlaşmazlık durumunda fatura tarihi esas alınacağından bu belge ile birlikte faturanın veya okunaklı fotokopisinin saklanması gereklidir.

ÜRETİCİ VEYA İTHALATÇI FİRMANIN SATICI FİRMANIN

Ünvanı : BSH Ev Aletleri Sanayi ve Ticaret A.Ş. Ünvanı :

Adresi : FSM Mh. Balkan Cd. No.51, Adresi :

Ümraniye 34771 İstanbul Telefonu:

Telefonu : 0216 528 90 00 Pbx Faks :

Faks : 0216 528 91 88 E-posta :

E-posta : boschcagrimerkezi@bshg.com Fatura Tarih ve sayısı:

Yetkilinin imzası :  Teslim Tarihi ve yeri :

Yetkilinin imzası :

Firmanın Kaşesi:

BSH Ev Aletleri Sanayi ve Ticaret A.Ş.

Firmanın Kaşesi :

MALIN

Cinsi : KÜÇÜK EV ALETLERİ

Markası : BOSCH

Modeli :

Garanti Süresi : 2 YIL

Azami tamir süresi : 20 İŞ GÜNÜ

Bandrol ve Seri No. :



Bezpieczeństwo

- Należy dokładnie przeczytać niniejszą instrukcję.
- Instrukcję należy zachować i starannie przechowywać jako źródło informacji, a także z myślą o innych użytkownikach.

Urządzenia należy używać wyłącznie:

- z oryginalnymi częściami i akcesoriami.
- do mieszania, ubijania i miksowania miękkich produktów spożywczych oraz płynów.
- do zagniatania miękkiego ciasta.
- w prywatnym gospodarstwie domowym i zamkniętych otoczeniach domowych w temperaturze pokojowej.
- do przetwarzania ilości typowych dla gospodarstw domowych w typowym dla gospodarstw domowych czasie.
- do wysokości 2000 metrów nad poziomem morza.

Urządzenie musi być odłączane od sieci po każdym użyciu, w razie braku nadzoru, przed złożeniem, rozłożeniem i rozpoczęciem czyszczenia oraz w przypadku wystąpienia usterki.

Osobom o zredukowanych zdolnościach fizycznych, sensorycznych i umysłowych lub nieposiadającym odpowiedniego doświadczenia i/lub wiedzy wolno używać urządzenia tylko pod warunkiem, że znajdują się pod opieką innych osób lub zostały poinstruowane w zakresie bezpiecznej obsługi urządzenia i rozumieją zagrożenia z niej wynikające.

Dzieciom nie wolno bawić się urządzeniem.

Dzieciom nie wolno wykonywać żadnych przewidzianych dla użytkownika czynności z zakresu czyszczenia i konserwacji urządzenia. Tego urządzenia nie wolno obsługiwać dzieciom. Dzieciom należy uniemożliwić dostęp do urządzenia i jego przewodu zasilającego.

- ▶ Urządzenie należy podłączyć i użytkować zgodnie z informacjami podanymi na tabliczce znamionowej.
- ▶ W przypadku uszkodzenia przewodu sieciowego tego urządzenia należy zlecić jego wymianę wymienioną przez producenta, jego serwis lub przez odpowiednio wykwalifikowaną osobę, co jest koniecznym warunkiem wykluczenia zagrożeń.
- ▶ Nigdy nie zanurzać urządzenia lub przewodu sieciowego w wodzie ani nie umieszczać ich w zmywarce do naczyń.
- ▶ Nigdy nie włączać uszkodzonego urządzenia.

pl Zapobieganie szkodom materialnym

- ▶ Nigdy nie dopuszczać do kontaktu przewodu sieciowego z gorącymi częściami i ostrymi krawędziami.
- ▶ Nigdy nie ustawiać urządzenia na gorących powierzchniach ani w ich pobliżu.
- ▶ Po wyłączeniu urządzenia poczekać, aż napęd całkowicie się zatrzyma.
- ▶ Nie zbliżać do obracających się części rąk, włosów, części odzieży oraz innych utensyliów.
- ▶ Nigdy nie pozostawiać włączonego urządzenia w przypadku wystąpienia przerwy w dopływie prądu. Urządzenie uruchamia się samoczynnie po przywróceniu zasilania.
- ▶ Zakładać i zdejmować przystawki tylko przy nieruchomym napędzie i wtyczce urządzenia odłączonej od sieci elektrycznej.
- ▶ Twarde artykuły spożywcze należy przetwarzać bardzo ostrożnie.
- ▶ Zagotowane produkty przed przetworzeniem schłodzić do temperatury co najmniej 70°C.
- ▶ Należy przestrzegać wskazówek dotyczących czyszczenia.
- ▶ Powierzchnie mające kontakt z żywnością należy czyścić przed każdym użyciem.

Zapobieganie szkodom materialnym

- ▶ Nigdy nie włączać pustego urządzenia.

Przegląd

→ Rys. 1

1	Przełącznik
2	Przycisk wyrzutowy
3	Otwory do zamocowania końcówek
4	Zacisk przewodu ¹
5	Końcówka do mieszania
6	Hak do zagniatania
7	Rozdrabniacz uniwersalny ^{1 2}

¹ W zależności od modelu

² oddzielna instrukcja obsługi

Uwaga: Jeżeli element wyposażenia nie należy do zakresu dostawy, można go zamówić za pośrednictwem serwisu.

Elementy obsługi

Przycisk wyrzutowy

Do wyjmowania końcówek.

Uwaga: Przycisk wyrzutowy daje się naciśnąć tylko, gdy przełącznik znajduje się w pozycji 0.

Przełącznik

Symbol	Funkcja
0	urządzenie wyłączone
1	najniższa prędkość obrotowa
5	najwyższa prędkość obrotowa
M	praca impulsowa (z najwyższą prędkością obrotową) - naciśnąć w lewo i przytrzymać

Narzędzia

Końcówka do mieszania

Końcówki do mieszania są przystosowane do następujących zastosowań:

- ubijanie jaj lub białka
- przygotowywanie lekkich ciast, takich jak np. ciasto biszkoptowe, ciasto ucierane, ciasto na naleśniki

Jak uzyskać optymalny rezultat:

- Używać śmietany o zawartości tłuszczu co najmniej 30% i o temperaturze 4-8°C
- Ubić śmietaną lub białka jaj w szerokim naczyniu

Uwaga

Końcówki do mieszania nie nadają się do:

- przyrządzania majonezu
- przyrządzania ciężkich ciast

Hak do zagniatania

Haki do zagniatania nadają się do przygotowywania różnych ciast, takich jak ciasta drożdżowe, ciasto na pizzę, ciasto na strucle, ciasto chlebowe czy ciasta kruche.

Uwaga: Maksymalna ilość przetwarzanych artykułów wynosi 500 g mąki i składników.

Przetwarzanie artykułów spożywczych przy użyciu narzędzi

Uwagi

- Używać tylko tych samych narzędzi parami.
- Zwracać uwagę na kształt plastikowych elementów, aby uniknąć pomylenia narzędzi!
- Narzędzia wkładać po kolei, aby unieвозмоżliwić ich szczypanie.

→ Rys. 2 - 10

Przechowywanie

- ▶ Na czas przechowywania urządzenia można nawinąć kabel sieciowy i przymocować wtyczkę zatrzaskiem.

→ Rys. 11

Przykłady zastosowania

Stosować się ściśle do podanych w tabeli maksymalnych ilości i czasów przetwarzania.

→ Rys. 12

Przebieg procesu czyszczenia

Wyczyścić pojedyncze części zgodnie z opisem podanym w tabeli.

→ Rys. 13

Utylizacja zużytego urządzenia

- ▶ Urządzenie utylizować zgodnie z przepisami o ochronie środowiska naturalnego.

Informacje o aktualnych możliwościach utylizacji można uzyskać od sprzedawcy lub w urzędzie miasta lub gminy.



To urządzenie jest oznaczone zgodnie z Dyrektywą Europejską 2012/09/UE oraz polską Ustawą z dnia 29 lipca 2005r. „O zużyтым sprzęcie elektrycznym i elektronicznym” (Dz.U. z 2005 r. Nr 180, poz. 1495) symbolem przekreślonego kontenera na odpady. Takie oznakowanie informuje, że sprzęt ten, po okresie jego użytkowania nie może być umieszczany łącznie z innymi odpadami pochodzącymi z gospodarstwa domowego. Użytkownik jest zobowiązany do oddania go prowadzącym zbieranie zużytego sprzętu elektrycznego i elektronicznego. Prowadzący zbieranie, w tym lokalne punkty zbiórki, sklepy oraz gminne jednostka, tworzą odpowiedni system umożliwiający oddanie tego sprzętu. Właściwe postępowanie ze zużyтым sprzętem elektrycznym i elektronicznym przyczynia się do uniknięcia szkodliwych dla zdrowia ludzi i środowiska naturalnego konsekwencji, wynikających z obecności składników niebezpiecznych oraz niewłaściwego składowania i przetwarzania takiego sprzętu.

cemu: usunięcie wady fizycznej, a jeżeli to nie jest możliwe – dostarczenie rzeczy wolnej od wady. Gwarancja nie wyłącza, nie ogranicza ani nie zawiesza uprawnień kupującego wynikających z przepisów o rękojmi za wady rzeczy sprzedanej. Dalsza treść oświadczenia gwarancyjnego (wraz z wyłączeniami z napraw gwarancyjnych) dostępna na stronie internetowej: www.bosch-home.pl/gwarancja. Gwarant udostępni treść oświadczenia gwarancyjnego również na piśmie lub e-mailem – w tym celu oraz w celu skorzystania z uprawnień z gwarancji prosimy o kontakt z infolinią: +48 42 271 5555 (opłata wg. stawek operatora).

Warunki gwarancji

Posiadane urządzenie jest objęte gwarancją na podanych niżej warunkach. Urządzenie objęte gwarancją. Dystrybutor/gwarant: BSH Sprzęt Gospodarstwa Domowego Sp. z o.o., Al. Jerozolimskie 183, 02-222 Warszawa. Czas trwania gwarancji: 24 miesiące od wydania rzeczy pierwszemu kupującemu. Terytorialny zasięg ochrony gwarancyjnej: Polska. Konieczny dowód zakupu. Uprawnienia przysługujące kupują-



Безпека

- Будь ласка, уважно прочитайте цю інструкцію.
- Збережіть інструкцію й інформацію про прилад для пізнішого користування або для наступного власника приладу.

Користуйтеся приладом лише за таких умов:

- з оригінальними частинами й приладдям.
- для замішування, збивання та перемішування м'яких харчових продуктів і рідин.
- для замішування м'якого тіста.
- у приватних домогосподарствах і в закритих приміщеннях побутового призначення за кімнатної температури.
- для обробки продуктів у кількості і з тривалістю, звичайними для домашнього господарства.
- на висоті щонайбільше 2000 м над рівнем моря.

Обов'язково відключайте прилад від електромережі в таких випадках: після кожного використання; перед складанням, розбиранням або очищенням; якщо виникла несправність або ви плануєте залишити прилад без нагляду.

Особи з фізичними, сенсорними або ментальними вадами або особи, яким бракує знань та досвіду, можуть користуватися приладом лише під наглядом або якщо вони пройшли підготовку з безпечного користування приладом та розуміють можливість небезпеки.

Дітям заборонено гратися з приладом.

Дітям заборонено чистити й обслуговувати прилад.

Дітям заборонено користуватися цим приладом. Прилад і кабель живлення слід берегти від дітей.

- ▶ Прилад дозволено підключати до електромережі й експлуатувати лише відповідно до даних, зазначених на заводській табличці.
- ▶ Забороняється використання приладу в приміщеннях, де електрична мережа не обладнана заземлювальним проводом.
- ▶ Щоб уникнути небезпек, у разі пошкодження кабелю живлення цього приладу його заміну має виконувати виробник, сервісний центр або особа з відповідною кваліфікацією.

uk Як уникнути матеріальних збитків

- ▶ Ніколи не занурюйте ні прилад, ні кабель живлення у воду й не мийте в посудомийній машині.
- ▶ Ніколи не користуйтеся пошкодженим приладом.
- ▶ Не допускайте контакту кабелю живлення з гарячими частинами й не кладіть кабель на гострі краї.
- ▶ У жодному разі не ставте прилад на гарячі поверхні або поблизу них.
- ▶ Після вимкнення зачекайте, поки привод повністю зупиниться.
- ▶ Руки, волосся, одяг тощо слід тримати на безпечній відстані від частин приладу, що обертаються.
- ▶ Ніколи не залишайте прилад увімкненим, якщо перервано подачу електроживлення. Після збою електроживлення прилад автоматично перезапускається.
- ▶ Приладдя можна встановлювати і знімати тільки за нерухомого привода й устанавленого приладу.
- ▶ Гарячі продукти обробляйте обережно.
- ▶ Продукти, що кипіли, перед обробкою мають охолонути хоча б до 70 °С.
- ▶ Виконуйте вказівки з чищення.
- ▶ Поверхні, які контактують з харчовими продуктами, слід чистити перед кожним користуванням.

Як уникнути матеріальних збитків

- ▶ Заборонено вмикати порожній прилад.

Огляд

→ Мал. 1

1	Перемикач
2	Кнопка викиду
3	Отвори для встановлення знаряддя
4	Затискач кабелю ¹
5	Віничок-мішалка
6	Гачки для замішування

¹ Залежно від моделі

² окрема інструкція з експлуатації

7 Універсальний подрібнювач^{1 2}

¹ Залежно від моделі

² окрема інструкція з експлуатації

Зауваження: Якщо приладдя відсутнє в комплекті, його можна замовити через сервісний центр.

Елементи управління

Кнопка викиду

Для виймання насадок.

Зауваження: Натиснути кнопку від'єднання можна, тільки коли перемикач у положенні 0.

Перемикач

Символ	Функція
--------	---------

0	ВИМК.
---	-------

Символ	Функція
1	найнижче число обертів
5	найвище число обертів
M	моментальне ввімкнення (найвище число обертів): натисніть увліво й утримуйте

Знаряддя

Віничок-мішалка

Мішалки придатні для таких цілей:

- Збивання яєчних білків або вершків
- Приготування легкого тіста, наприклад бісквітного, здобного і млинцевого

Рекомендації для отримання оптимальних результатів:

- Використовуйте вершки жирністю не менше ніж 30 % і температурою 4–8 °C
- Збивайте вершки або білки в широкій посудині

Зауваження

Вінички-мішалки не придатні:

- щоб готувати майонез
- щоб обробляти густе тісто

Гачок для замішування

Замішувальний гачок призначений, щоб готувати такі різновиди тіста, як дріжджове, хлібне або пісочне, тісто на піцу і штрудель.

Зауваження: Максимальна кількість продуктів становить 500 г борошна й інших інгредієнтів.

Обробка інгредієнтів знаряддями

Вказівки

- Використовувати попарно можна лише однакові знаряддя.
- Щоб не переплутати знаряддя, зважайте на форму їхніх пластмасових деталей!
- Вставляйте знаряддя по черзі, щоб вони не зчепилися.

→ Мал. 2 - 10

Зберігання

- ▶ Для зберігання кабель можна змотати, а штепсельну вилку закріпити затискачем.

→ Мал. 11

Приклади застосування

Неодмінно зважайте на максимальну кількість і час обробки, указані в таблиці.

→ Мал. 12

Огляд чищення

Чистьте окремі деталі, як вказано в таблиці.

→ Мал. 13

Утилізація старих приладів

- ▶ Утилізуйте прилад екологічним способом.

Інформацію щодо актуальних способів утилізації можна отримати у продавця приладу або органів місцевого самоврядування.



Цей прилад маркіровано згідно положень європейської Директиви 2012/19/EU стосовно електронних та електроприладів, що були у використанні (waste electrical and electronic equipment - WEEE). Директивою визначаються можливості, які є дійсними у межах Європейського союзу, щодо прийняття назад та утилізації бивших у використанні приладів.

Умови гарантії

Для вашого приладу діють наведені нижче гарантійні умови.

Стосовно цього приладу діють умови гарантії, щоб були опубліковані нашим компетентним представництвом в країні, в якій Ви придбали прилад. Ви можете в будь-який час одержати умови гарантії у

uk Умови гарантії

спеціалізованому магазині, в якому Ви придбали прилад, або безпосередньо в нашому представництві у Вас в країні. Умови гарантії для Німеччини та адреси Ви знайдете на останніх чотирьох сторінках цієї брошури. Крім того, умови гарантії розміщені також і в Інтернеті за зазначеною адресою. Для користування гарантійними послугами необхідно в будь-якому випадку показати квитанцію про оплату.

Виробник: "Роберт Бош Хаузгерете ГмбХ"
вул. Карл-Вері-Штрассе, 34, м. Мюнхен,
81739, Німеччина

Імпортер: ТОВ "БСХ Побутова Техніка"
вул. Радищева, 10/14 корп.Б, м. Київ,
Україна



Безопасность

- Внимательно прочитайте данное руководство.
- Сохраните инструкцию и информацию о приборе для дальнейшего использования или для передачи следующему владельцу.

Используйте прибор только:

- с оригинальными частями и принадлежностями.
- для перемешивания, взбивания и смешивания мягких продуктов питания и жидкостей.
- для замешивания воздушного теста.
- в бытовых условиях и в закрытых помещениях домашних хозяйств при комнатной температуре.
- для переработки количества продуктов и времени обработки, характерных для домашнего хозяйства;
- на высоте не более 2000 м над уровнем моря.

После каждого применения, во время отъезда, перед сборкой, разборкой или очисткой, а также в случае неисправности обязательно отсоедините прибор от сети.

Этот прибор могут использовать лица с ограниченными физическими, сенсорными или умственными способностями или не имеющими достаточного опыта или знаний, если они находятся под присмотром или после получения указаний по безопасному использованию прибора и после того, как они осознали опасности, связанные с неправильным использованием.

Детям запрещено играть с прибором.

Очистку и обслуживание прибора запрещается выполнять детям.

Прибор нельзя использовать детям. Не допускайте детей к прибору и его сетевому проводу.

- ▶ При подключении прибора и его эксплуатации соблюдайте данные, приведенные на фирменной табличке.
- ▶ Во избежание опасностей замена поврежденного сетевого кабеля данного прибора может быть выполнена только производителем или авторизованной им сервисной службой либо лицом, имеющим аналогичную квалификацию.
- ▶ Категорически запрещается погружать прибор в воду или помещать его в посудомоечную машину.
- ▶ Категорически запрещается эксплуатировать поврежденный прибор.

ru Предотвращение материального ущерба

- ▶ Категорически запрещен контакт сетевого кабеля с горячими частями или острыми краями.
- ▶ Никогда не ставьте прибор на горячие поверхности или рядом с ними.
- ▶ После выключения дождитесь полной остановки привода.
- ▶ Не допускайте контакта рук, волос, одежды и других предметов с вращающимися деталями.
- ▶ Никогда не оставляйте прибор включенным при отключении электропитания. После возобновления подачи электроэнергии прибор запускается самостоятельно.
- ▶ Принадлежности можно устанавливать и снимать только после остановки привода и отсоединения прибора от сети.
- ▶ Соблюдайте осторожность при переработке горячих продуктов.
- ▶ Перед переработкой кипящих продуктов дать им остыть хотя бы до 70 °С.
- ▶ Соблюдайте указания по очистке.
- ▶ Поверхности, контактирующие с продуктами питания, следует очищать перед каждым использованием.

Предотвращение материального ущерба

- ▶ Никогда не включайте прибор вхолостую.

Обзор

→ Рис. 1

1	Переключатель
2	Кнопка выброса
3	Отверстия для установки насадок
4	Кабельный зажим ¹
5	Венчик для перемешивания
6	Месильные насадки
7	Универсальный измельчитель ^{1 2}

¹ В зависимости от модели

² отдельная инструкция по эксплуатации

Заметка: Если одна из принадлежностей не входит в комплект поставки, ее можно заказать в сервисной службе.

Элементы управления

Кнопка выброса

Для снятия насадок.

Заметка: Кнопку выброса можно нажать, только когда ползунок установлен на 0.

Переключатель

Символ	Функция
0	выключен
1	самое низкое число оборотов
5	самое высокое число оборотов
M	Моментальное включение (самое высокое число оборотов); нажать влево и удерживать

Насадки

Венчик для перемешивания

Венчики для перемешивания пригодны для следующих задач:

- Взбивание яичных белков или сливок
- Приготовление легкого теста, например блисквитного, сдобного и блинного

Рекомендации для получения оптимальных результатов:

- Использовать сливки с жирностью не менее 30 % и температурой 4—8 °С
- Взбивать сливки или белки в широкой емкости

Заметка

Венчики не подходят:

- для приготовления майонеза
- для переработки тяжелого теста

Месильная насадка

Месильные насадки пригодны для приготовления различных видов теста, таких как дрожжевое, хлебное и песочное тесто, тесто для пиццы и штруделя.

Заметка: Максимальное перерабатываемое количество составляет 500 г муки и других ингредиентов.

Переработка продуктов с помощью насадок

Примечания

- Используйте попарно только одинаковые насадки.
- Чтобы не перепутать насадки, обратите внимание на форму их пластмассовых деталей!
- Вставляйте насадки по отдельности, чтобы они не сцепились.

→ Рис. 2 - 10

Хранение

- ▶ Для хранения кабель можно смотать, а штепсельную вилку закрепить с помощью зажима.

→ Рис. 11

Примеры использования

Обязательно соблюдать указанное максимальное количество ингредиентов и время переработки в таблице.

→ Рис. 12

Обзор чистки

Отдельные детали чистятся согласно таблице.

→ Рис. 13

Утилизация старого бытового прибора

- ▶ Утилизируйте прибор в соответствии с экологическими нормами.

Сведения о возможных способах утилизации можно получить в специализированном торговом предприятии, а также в районных или городских органах управления.



Данный прибор имеет отметку о соответствии европейским нормам 2012/19/EU утилизации электрических и электронных приборов (waste electrical and electronic equipment - WEEE).

Данные нормы определяют действующие на территории Евросоюза правила возврата и утилизации старых приборов.

Гарантийные условия

Вы имеете право на гарантийное обслуживание вашего прибора в соответствии со следующими условиями.

Получить исчерпывающую информацию об условиях гарантийного обслуживания Вы можете в Вашем ближайшем авторизованном сервисном центре, или в сервисном центре от производителя ООО «БСХ Бытовая техника», или в сопроводительной документации.

Информация изготовителя о гарантийном и сервисном обслуживании

Круглосуточный телефон службы поддержки*:

8 (800) 200-29-61

Официальный сайт в Интернете:

www.bosch-home.ru

Адрес авторизованных сервисных центров, а также вся информация по сервисному обслуживанию доступна на официальном сайте в Интернете: www.bosch-home.ru.

Рекомендуем Вам пользоваться услугами только авторизованных сервисных центров.

Оригинальные аксессуары и средства по уходу для бытовой техники Bosch Вы можете приобрести в нашем фирменном интернет-магазине: www.bosch-home.ru/store. С условиями заказа, оплаты и доставки Вы можете ознакомиться на сайте. Также оригинальные аксессуары и средства по уходу Вы можете приобрести в авторизованных сервисных центрах.

1. Изделие _____ 2. Модель _____

Пункты 1-2 заполняются только в случае, если эти данные не содержатся в документах о покупке изделия (кассовый чек и/или товарный чек, товарная накладная).

3. Данная информация распространяется на малые бытовые приборы товарного знака Bosch: кофеварки, кофемашины, кофемолки, весы, кухонные комбайны, миксеры, пылесосы, резки, тостеры, утюги, фены, распрямители для волос, электрочайники, соковыжималки, измельчители, блендеры, гладильные доски, ванночки, напольные весы, утюги, паровые станции, гладильные доски и аналогичные им изделия.

4. Уважаемые дамы и господа, сообщаем Вам, что подтверждение соответствия нашей продукции обязательным требованиям в соответствии с законодательством осуществляется в форме обязательной сертификации и декларирования соответствия.

Информацию об обязательном подтверждении соответствия наших приборов, в том числе данные о номере сертификата соответствия (декларации о соответствии) и сроке его (ее) действия Вы можете получить в ООО «БСХ Бытовые Приборы».

Наша продукция производится под контролем транснациональной корпорации «БСХ Хаусгерете ГмбХ», адрес штаб-квартиры: 81739 Мюнхен, Карл-Верн Штрассе 34, Германия (BSH Hausgeräte GmbH, Carl-Wery-Str. 34, 81739 München, Germany).

Организацией, выполняющей функции иностранного изготовителя, уполномоченной изготовителем на основании договора с ним, является ООО «БСХ Бытовые Приборы», 198515, Санкт-Петербург, г. Петергоф, ул. Карла Сименса, д.1 лит. А, филиал в г. Москва, 119071, ул. Малая Калужская, д.15, телефон (495) 737-2777, факс (495) 737-2798.

5. Обязательные сведения о технических характеристиках прибора приведены на типовой табличке прибора или на его этикетке и/или в сопроводительной документации.

6. Аксессуары и средства по уходу

Для безупречного функционирования Вашей техники и ухода за ней производитель рекомендует использовать только оригинальные аксессуары и средства по уходу. Оригинальные аксессуары разработаны производителем, они идеально подходят именно для Вашего прибора. Оригинальные аксессуары и средства по уходу соответствуют самым высоким требованиям качества товарного знака Bosch, они проходят заводские испытания для обеспечения максимальной надежности в работе. По всем вопросам, связанным с аксессуарами и средствами по уходу для Вашей бытовой техники, Вы можете обратиться в авторизованные сервисные центры или по телефону службы поддержки.

7. Гарантия изготовителя

Фирма изготовитель предоставляет на приобретенный Вами в Российской Федерации бытовой прибор гарантию в соответствии с действующим законодательством РФ сроком 1 год. На приобретенный в Республике Беларусь бытовой прибор, к которому при покупке был выдан гарантийный талон, действуют гарантийные условия, не противоречащие законодательству Республики Беларусь.

8. Внимание! Важная информация для потребителей

Данный прибор предназначен для использования исключительно для личных, семейных, домашних и иных нужд, не связанных с осуществлением предпринимательской деятельности либо удовлетворением бытовых потребностей в офисе предприятия, учреждения или организации. Использование прибора в целях, отличных от вышеуказанных, является нарушением правил надлежащей эксплуатации прибора.

Наличие фирменной заводской типовой таблички на приборе обязательно! Пожалуйста, убедитесь в ее наличии и сохраните ее на приборе в течение всего срока службы прибора. Удаление таблички ведет к обезличению прибора и к возможным нарушениям правил его эксплуатации.

Изготовитель не несет ответственность за недостатки в приборе, если сервисной службой будет доказано, что они возникли после передачи прибора потребителю вследствие нарушения им правил пользования, транспортировки, хранения, действия третьих лиц, непреодолимой силы (пожара, природной катастрофы и т.п.), попадания бытовых насекомых и грызунов, воздействия иных посторонних факторов, а также вследствие существенных нарушений технических требований, оговоренных в инструкции по эксплуатации, в том числе нестабильности параметров электросети, установленных ГОСТ 32144-2013.

Для подтверждения даты покупки прибора при гарантийном ремонте или предъявлении иных предусмотренных законом требований убедительно просим Вас сохранять документы о покупке (чек, квитанцию, иные документы, подтверждающие дату и место покупки).

Соблюдение рекомендаций и указаний, содержащихся в инструкции по эксплуатации (правилах пользования), поможет избежать проблем в эксплуатации прибора и его обслуживания.

Неисправные узлы приборов в гарантийный период бесплатно ремонтируются или заменяются новыми. Решение вопроса о целесообразности их замены или ремонта остается за службами сервиса.

9. Информация о сервисе

В период и после истечения гарантийного срока наша Служба Сервиса, а также мастерские наших партнеров всегда готовы предложить Вам свои услуги. Список адресов уполномоченных изготовителем пунктов авторизованного сервисного обслуживания находится на официальном сайте в Интернете: www.bosch-home.ru.

Срок службы малых бытовых приборов (кроме кухонных комбайнов и пылесосов) составляет 2 года. Срок службы кухонных комбайнов и пылесосов составляет 5 лет. Срок службы изделия исчисляется с даты его покупки, либо при невозможности ее определения, с даты изготовления изделия, нанесенной на типовую табличку изделия. В соответствии со стандартом изготовителя дата изготовления маркируется FD ГГММ, где ГГ – год изготовления минус 1920, а ММ – месяц изготовления. Для определения года изготовления прибора необходимо к 1920 прибавить число ГГ.

* Бесплатный круглосуточный телефон для звонков на территории РФ.

B34C065N1-1M00 03/2017



BOSCH

Разработано для жизни

Информация о бытовой технике, произведенной под контролем концерна BSX Хаусгерете ГмБХ, Карл-Вери-Штр. 34, 81739 Мюнхен, Германия в соответствии с требованиями законодательства о техническом регулировании и законодательства о защите прав потребителей Российской Федерации

**Продукция: кухонные комбайны,
кухонные машины, миксеры, измельчители**

Товарный знак: Bosch

ВНИМАНИЕ! Ассортимент продукции постоянно обновляется. Технические характеристики продукции, в том числе энергоэффективности, постоянно совершенствуются. Продукция регулярно проходит обязательную процедуру подтверждения соответствия согласно действующему законодательству. Информацию о реквизитах актуальных сертификатов соответствия и сроках их действия, информацию об актуальном ассортименте продукции можно получить у организации, выполняющей функции иностранного изготовителя на территории Российской Федерации ООО «BSX Бытовые Приборы», 198515, Санкт-Петербург, г. Петергоф, ул. Карла Сименса, д.1 лит.А, филиал в г. Москва, 119071, ул. Малая Калужская, д.15, телефон (495) 737-2777, факс (495) 737-2798.

Компания ООО «BSX Бытовые Приборы», 198515, Санкт-Петербург, г. Петергоф, ул. Карла Сименса, д.1 лит.А, филиал в г. Москва, 119071, ул. Малая Калужская, д.15, телефон (495) 737-2777, факс (495) 737-2798 осуществляет свою деятельность по подтверждению соответствия продукции от имени производителя на единой таможенной территории Евразийского экономического союза в соответствии с действующими техническими регламентами, в качестве уполномоченного Изготовителем лица, а также выполняет требования, предусмотренные Законом РФ №184-ФЗ «О техническом регулировании» для лица, выполняющего функции иностранного изготовителя на территории Российской Федерации.

Импортером в Российскую Федерацию продукции, сертифицированной в качестве серийно производимой, является ООО «BSX Бытовые Приборы», 198515, Санкт-Петербург, г. Петергоф, ул. Карла Сименса, д.1 лит.А, филиал в г. Москва, 119071, ул. Малая Калужская д.15, телефон (495) 737-2777.

Организацией, указываемой на продукции в целях идентификации продукции и осуществляющей первичное размещение продукции на рынке Европейского союза, является Роберт Бош Хаусгерете ГмБХ Карл-Вери-Штр. 34, 81739 Мюнхен, Германия (Robert Bosch Hausgeräte GmbH, Carl-Wery-Str. 34, 81739 München, Germany).

Юридическим лицом (изготовителем), осуществляющим от своего имени изготовление продукции и ответственным за ее соответствие требованиям применимых технических регламентов, является BSX Хаусгерете ГмБХ, Карл-Вери-Штр. 34, 81739 Мюнхен, Германия (BSH Hausgeräte GmbH, Carl-Wery-Str. 34, 81739 München, Germany).

При перевозке, погрузке, разгрузке и хранении продукции следует руководствоваться, помимо изложенных в инструкции по эксплуатации, следующими требованиями:

- Запрещается подвергать продукцию существенным механическим нагрузкам, которые могут привести к повреждению продукции и/или нарушению ее упаковки.
- Необходимо избегать попадания на упаковку продукции воды и других жидкостей.

Перед перевозкой или передачей на хранение бывшей в эксплуатации продукции при отрицательной температуре необходимо убедиться в отсутствии в продукции воды.

Продукция предназначена к использованию в условиях температуры выше 0°С и относительной влажности, не превышающей 93%.

Перед началом эксплуатации продукции, длительное время находившейся под воздействием отрицательной температуры, необходимо выдержать ее в условиях комнатной температуры несколько часов.

Правила реализации продукции определяются предприятиями розничной торговли в соответствии с требованиями действующего законодательства.

Указания по утилизации продукции содержатся в инструкции по эксплуатации и могут быть уточнены у муниципальных органов исполнительной власти.

Для продукции, реализованной изготовителем в течение срока действия сертификата соответствия, этот сертификат действителен при ее поставке, продаже и использовании (применении) в течение срока службы, установленного в соответствии со статьей 18 Закона РФ о защите прав потребителей. Срок службы на продукцию указан производителем в листовке «Информация изготовителя о гарантийном и сервисном обслуживании».

Продукция может быть идентифицирована по модельному обозначению (поле «E-Nr.»), апробационному типу (поле «Тур») и товарному знаку Bosch, нанесенным на продукцию, упаковку и (или) содержащихся в эксплуатационных документах. В соответствии с внутренним стандартом изготовителя бытовая техника идентифицируется по следующей схеме:

E-Nr. <материальный номер> / <индекс сервисной службы>

Материальный номер представляет собой буквенно-цифровое обозначение продукции длиной не более 10 символов, используемое при продаже (именуемое модельным обозначением или моделью бытового прибора) торговой марки Bosch. Материальный номер (модель) указывается между кодовым словом «E-Nr.» и косой чертой «/».

Индекс сервисной службы – двузначное цифровое обозначение, присваиваемое единице продукции в процессе производства и используемое сервисной службой.

Эксплуатационные документы разрабатываются в унифицированной форме для широкого ассортимента продукции, поэтому изготовителем предусмотрено указание торгового обозначения прибора в эксплуатационных документах как полностью, так и частично, при условии, что это позволяет определить принадлежность данного эксплуатационного документа к бытовому прибору, сопровождаемому этим эксплуатационным документом. Установление в процессе идентификации соответствия характеристик бытового прибора положениям, содержащимся в прилагаемых к нему эксплуатационных документах, проводится путем анализа информации, изложенной в эксплуатационных документах.

В состав эксплуатационных документов, предусмотренных изготовителем для продукции, могут входить настоящая информация, инструкция (руководство) по эксплуатации, информация об условиях гарантийного и сервисного обслуживания.

Маркирование продукции осуществляется изготовителем на типовой табличке прибора, на упаковочной этикетке, непосредственно на упаковке прибора, а также может производиться иными способами, обеспечивающими доступное и наглядное представление информации о приборе в местах продаж.



Продукция, которая прошла процедуру подтверждения соответствия согласно требованиям технических регламентов Таможенного союза и/или технических регламентов Евразийского экономического союза, маркируется единым знаком обращения продукции на рынке государств-членов Таможенного союза (Евразийского экономического союза).

Продукция соответствует следующим техническим регламентам Таможенного союза:

- ТР ТС 020/2011 Электромагнитная совместимость технических средств
- ТР ТС 004/2011 О безопасности низковольтного оборудования
- ТР ЕАЭС 037/2016 Об ограничении применения опасных веществ в изделиях электротехники и радиоэлектроники

Эксплуатационные документы на продукцию выполняются на русском языке. Эксплуатационные документы на государственных языках государств-членов Евразийского экономического союза, отличных от русского, при наличии соответствующих требований в законодательстве могут безвозмездно получить у торгующей организации-резидента соответствующего государства-члена Евразийского экономического союза.

Информация о комплектации продукции представлена в торговых залах, может быть запрошена по телефону бесплатной «горячей линии» (800) 200-2961, а также доступна в интернете на сайте производителя <http://www.bosch-home.ru>.

ru Гарантийные условия

Торговое обозначение	Апробационный тип	Сертификат соответствия			Страна-изготовитель	НЧ*, В	НН**, Гц	НМ***, Вт
		Рег. номер	Дата выдачи	Действует до				
Кухонные комбайны, кухонные машины								
MC812M865	CNCM30	C-ДЕ.АЯ46.В.73522	12.02.2016	11.02.2021	Словения	50/60	220-240	1250
MC812S814	CNCM30	C-ДЕ.АЯ46.В.73522	12.02.2016	11.02.2021	Словения	50/60	220-240	1250
MC812W501	CNCM30	C-ДЕ.АЯ46.В.73522	12.02.2016	11.02.2021	Словения	50/60	220-240	1000
MC812W620	CNCM30	C-ДЕ.АЯ46.В.73522	12.02.2016	11.02.2021	Словения	50/60	220-240	1100
MC812W872	CNCM30	C-ДЕ.АЯ46.В.73522	12.02.2016	11.02.2021	Словения	50/60	220-240	1250
MCM3100W	CNCM12	C-ДЕ.АЯ46.В.73522	12.02.2016	11.02.2021	Словения	50/60	220-240	800
MCM3110W	CNCM12	C-ДЕ.АЯ46.В.73522	12.02.2016	11.02.2021	Словения	50/60	220-240	800
MCM3200W	CNCM12	C-ДЕ.АЯ46.В.73522	12.02.2016	11.02.2021	Словения	50/60	220-240	800
MCM3201B	CNCM12	C-ДЕ.АЯ46.В.73522	12.02.2016	11.02.2021	Словения	50/60	220-240	800
MCM3401M	CNCM12	C-ДЕ.АЯ46.В.73522	12.02.2016	11.02.2021	Словения	50/60	220-240	800
MCM3501M	CNCM12	C-ДЕ.АЯ46.В.73522	12.02.2016	11.02.2021	Словения	50/60	220-240	800
MCM4000	CNCM20	C-ДЕ.АЯ46.В.73522	12.02.2016	11.02.2021	Словения	50/60	220-240	700
MCM4100	CNCM20	C-ДЕ.АЯ46.В.73522	12.02.2016	11.02.2021	Словения	50/60	220-240	800
MUM4406	CNUM5ST	C-ДЕ.АЯ46.В.73522	12.02.2016	11.02.2021	Словения	50/60	220-240	500
MUM4426	CNUM5ST	C-ДЕ.АЯ46.В.73522	12.02.2016	11.02.2021	Словения	50/60	220-240	500
MUM44R1	CNUM5ST	C-ДЕ.АЯ46.В.73522	12.02.2016	11.02.2021	Словения	50/60	220-240	500
MUM4657	CNUM5ST	C-ДЕ.АЯ46.В.73522	12.02.2016	11.02.2021	Словения	50/60	220-240	550
MUM4855	CNUM5ST	C-ДЕ.АЯ46.В.73522	12.02.2016	11.02.2021	Словения	50/60	220-240	600
MUM4856	CNUM5ST	C-ДЕ.АЯ46.В.73522	12.02.2016	11.02.2021	Словения	50/60	220-240	600
MUM4875EU	CNUM5ST	C-ДЕ.АЯ46.В.73522	12.02.2016	11.02.2021	Словения	50/60	220-240	600
MUM4880	CNUM5ST	C-ДЕ.АЯ46.В.73522	12.02.2016	11.02.2021	Словения	50/60	220-240	600
MUM48SL	CNUM5ST	C-ДЕ.АЯ46.В.73522	12.02.2016	11.02.2021	Словения	50/60	220-240	600
MUM52120	CNUM50	C-ДЕ.АЯ46.В.73522	12.02.2016	11.02.2021	Словения	50/60	220-240	700
MUM54D00	CNUM51	C-ДЕ.АЯ46.В.73522	12.02.2016	11.02.2021	Словения	50/60	220-240	900
MUM54G00	CNUM51	C-ДЕ.АЯ46.В.73522	12.02.2016	11.02.2021	Словения	50/60	220-240	900
MUM54I00	CNUM51	C-ДЕ.АЯ46.В.73522	12.02.2016	11.02.2021	Словения	50/60	220-240	900
MUM54P00	CNUM51	C-ДЕ.АЯ46.В.73522	12.02.2016	11.02.2021	Словения	50/60	220-240	900
MUM54Y00	CNUM51	C-ДЕ.АЯ46.В.73522	12.02.2016	11.02.2021	Словения	50/60	220-240	900
MUM58020	CNUM51	C-ДЕ.АЯ46.В.73522	12.02.2016	11.02.2021	Словения	50/60	220-240	1000
MUM58225	CNUM51	C-ДЕ.АЯ46.В.73522	12.02.2016	11.02.2021	Словения	50/60	220-240	1000
MUM58231	CNUM51	C-ДЕ.АЯ46.В.73522	12.02.2016	11.02.2021	Словения	50/60	220-240	1000
MUM58243	CNUM51	C-ДЕ.АЯ46.В.73522	12.02.2016	11.02.2021	Словения	50/60	220-240	1000
MUM5824C	CNUM51	C-ДЕ.АЯ46.В.73522	12.02.2016	11.02.2021	Словения	50/60	220-240	1000
MUM58252RU	CNUM51	C-ДЕ.АЯ46.В.73522	12.02.2016	11.02.2021	Словения	50/60	220-240	1000
MUM58420	CNUM51	C-ДЕ.АЯ46.В.73522	12.02.2016	11.02.2021	Словения	50/60	220-240	1000
MUM58720	CNUM51	C-ДЕ.АЯ46.В.73522	12.02.2016	11.02.2021	Словения	50/60	220-240	1000
MUM58920	CNUM51	C-ДЕ.АЯ46.В.73522	12.02.2016	11.02.2021	Словения	50/60	220-240	1000
MUM58900	CNUM51	C-ДЕ.АЯ46.В.73522	12.02.2016	11.02.2021	Словения	50/60	220-240	1000
MUM58K20	CNUM51	C-ДЕ.АЯ46.В.73522	12.02.2016	11.02.2021	Словения	50/60	220-240	1000
MUM58L20	CNUM51	C-ДЕ.АЯ46.В.73522	12.02.2016	11.02.2021	Словения	50/60	220-240	1000
MUM59343	CNUM51	C-ДЕ.АЯ46.В.73522	12.02.2016	11.02.2021	Словения	50/60	220-240	1000
MUM59M55	CNUM51	C-ДЕ.АЯ46.В.73522	12.02.2016	11.02.2021	Словения	50/60	220-240	1000
MUM5XW10	CNUM51	C-ДЕ.АЯ46.В.73522	12.02.2016	11.02.2021	Словения	50/60	220-240	1000
MUM5XW20	CNUM51	C-ДЕ.АЯ46.В.73522	12.02.2016	11.02.2021	Словения	50/60	220-240	1000
MUM5XW40	CNUM51	C-ДЕ.АЯ46.В.73522	12.02.2016	11.02.2021	Словения	50/60	220-240	1000
MUM9A3ZS00	CNUM60A	C-ДЕ.АЯ46.В.77956	21.12.2016	20.12.2021	Словения	50/60	220-240	1200
MUM9Y3S512	CNUM60B	C-ДЕ.АЯ46.В.81253	28.07.2017	27.07.2022	Словения	50/60	220-240	1500
MUM9YXS512	CNUM61B	C-ДЕ.АЯ46.В.81253	28.07.2017	27.07.2022	Словения	50/60	220-240	1500
MUMP1000	CNUM5ST	C-ДЕ.АЯ46.В.73522	12.02.2016	11.02.2021	Словения	50/60	220-240	600
Миксеры, измельчители								
MFQ22100	CNHR30	C-ДЕ.АЯ46.В.76049	17.08.2016	16.08.2021	Словения	50/60	220-240	375
MFQ2210D	CNHR30	C-ДЕ.АЯ46.В.76049	17.08.2016	16.08.2021	Словения	50/60	220-240	375
MFQ2210K	CNHR30	C-ДЕ.АЯ46.В.76049	17.08.2016	16.08.2021	Словения	50/60	220-240	375
MFQ2210P	CNHR30	C-ДЕ.АЯ46.В.76049	17.08.2016	16.08.2021	Словения	50/60	220-240	375
MFQ2210Y	CNHR30	C-ДЕ.АЯ46.В.76049	17.08.2016	16.08.2021	Словения	50/60	220-240	375
MFQ24200	CNHR30	C-ДЕ.АЯ46.В.76049	17.08.2016	16.08.2021	Словения	50/60	220-240	400
MFQ2420B	CNHR30	C-ДЕ.АЯ46.В.76049	17.08.2016	16.08.2021	Словения	50/60	220-240	400
MFQ2520B	CNHR30C	C-ДЕ.АЯ46.В.88695	22.10.2018	21.10.2023	Словения	50/60	220-240	500
MFQ2600G	CNHR30	C-ДЕ.АЯ46.В.76049	17.08.2016	16.08.2021	Словения	50/60	220-240	375
MFQ2600W	CNHR30	C-ДЕ.АЯ46.В.76049	17.08.2016	16.08.2021	Словения	50/60	220-240	375
MFQ3010	CNHR19	C-ДЕ.АЯ46.В.73034	30.12.2015	29.12.2020	Словения	50/60	220-240	300
MFQ3030	CNHR19	C-ДЕ.АЯ46.В.73034	30.12.2015	29.12.2020	Словения	50/60	220-240	350
MFQ3555	CNHR18	C-ДЕ.АЯ46.В.73034	30.12.2015	29.12.2020	Словения	50/60	220-240	350
MFQ36300Y	CNHR27	C-ДЕ.АЯ46.В.73034	30.12.2015	29.12.2020	Словения	50/60	220-240	400
MFQ36440	CNHR27	C-ДЕ.АЯ46.В.73034	30.12.2015	29.12.2020	Словения	50/60	220-240	450
MFQ36460	CNHR27	C-ДЕ.АЯ46.В.73034	30.12.2015	29.12.2020	Словения	50/60	220-240	450
MFQ36470	CNHR27	C-ДЕ.АЯ46.В.73034	30.12.2015	29.12.2020	Словения	50/60	220-240	450
MFQ36480	CNHR27	C-ДЕ.АЯ46.В.73034	30.12.2015	29.12.2020	Словения	50/60	220-240	450
MFQ4020	CNHR22	C-ДЕ.АЯ46.В.73034	30.12.2015	29.12.2020	Словения	50/60	220-240	450
MFQ4030K	CNHR22	C-ДЕ.АЯ46.В.73034	30.12.2015	29.12.2020	Словения	50/60	220-240	500
MFQ4070	CNHR22	C-ДЕ.АЯ46.В.73034	30.12.2015	29.12.2020	Словения	50/60	220-240	500
MFQ4080	CNHR22	C-ДЕ.АЯ46.В.73034	30.12.2015	29.12.2020	Словения	50/60	220-240	500
MFQP1000	CNHR19	C-ДЕ.АЯ46.В.73034	30.12.2015	29.12.2020	Словения	50/60	220-240	300
MMR08A1	CNCM13ST1	C-ДЕ.АЯ46.В.73343	29.01.2016	28.01.2021	Словения	50/60	220-240	400
MMR15A1	CNCM13ST2	C-ДЕ.АЯ46.В.73343	29.01.2016	28.01.2021	Словения	50/60	220-240	550
MMRP1000	CNCM13ST1	C-ДЕ.АЯ46.В.73343	29.01.2016	28.01.2021	Словения	50/60	220-240	400

* НЧ – номинальная частота или диапазон номинальных частот переменного тока питающей сети в Герцах

** НН – номинальное напряжение или диапазон номинального напряжения в Вольтах

*** НМ – номинальная потребляемая мощность или диапазон номинальных потребляемых мощностей в Ваттах

الأمان

- اقرأ هذا الدليل بعناية.
- احتفظ بالدليل وبمعلومات المنتج لغرض الاستخدام اللاحق أو لتسليمها إلى المالك التالي.
- لا تستخدم الجهاز إلا:
- مع الأجزاء والكماليات الأصلية.
- لتقليم وخفض وخلط المواد الغذائية الطرية والسوائل.
- لعجن العجين الناعم.
- في المنزل الخاص وفي الأماكن المغلقة من المحيط المنزلي في درجة حرارة الغرفة.
- لمعالجة الكميات ولفترات التشغيل المعتادة في الأغراض المنزلية.
- حتى ارتفاع يبلغ 2000 م فوق سطح البحر.
- يجب فصل الجهاز من مصدر الطاقة دائماً بعد كل استخدام أو في حالة عدم وجود مراقبة أو قبل التجميع أو التفكيك أو التنظيف أو في حالة ظهور أخطاء على الجهاز.
- يُسمح باستخدام هذا الجهاز من قِبَل الأشخاص الذين يعانون من نقص في القدرات الجسدية أو الحسية أو العقلية أو الأشخاص الذين لديهم قصور في الخبرة أو المعرفة شريطة أن يتم مراقبتهم أو توجيههم إلى كيفية الاستخدام الآمن للجهاز مع التأكد من إدراكهم للأخطار المرتبطة بذلك.
- لا يجوز للأطفال العبث بالجهاز.
- لا يجوز للأطفال تنظيف الجهاز أو إجراء أعمال الصيانة المنوطة بالمستخدم.
- لا يُسمح باستخدام الجهاز من قبل أطفال. يجب إبعاد الأطفال عن الجهاز وكابل التوصيل.
- ◀ لا توصّل الجهاز وتشغّل إلا وفقاً للقيم الموضّحة على لوحة الصنع.
- ◀ إذا كان كابل الكهرباء لهذا الجهاز متضرراً، يجب تغييره من قبل الجهة الصانعة أو مركز خدمة العملاء التابع لها أو من قبل فني مؤهل بشكل مماثل، وذلك لتجنب المخاطر.
- ◀ لا تغمر الجهاز أو كابل الكهرباء في الماء أو في غسالة الأواني.
- ◀ لا تشغّل أبداً جهازاً متضرراً.
- ◀ لا تقم مطلقاً بوضع وصلة الشبكة في وضع تلامس مع أجزاء سخانة أو تسحبها فوق حوافٍ حادة.
- ◀ لا تضع الجهاز أبداً على سطح ساخن أو بالقرب منه.
- ◀ انتظر حتى يتوقف المحرك تماماً بعد إيقاف التشغيل.
- ◀ اجرص على إبعاد الأيدي والشعر والملابس والأوعية الأخرى عن الأجزاء الدوّارة.

- ◀ لا تترك الجهاز أبداً قيد التشغيل في حالة انقطاع التيار الكهربائي.
- ◀ حيث يُعاود الجهاز التشغيل تلقائياً بعد انقطاع التيار الكهربائي.
- ◀ لا تترك أو تفك الملحقات إلا عند توقف وحدة الإدارة وفصل الجهاز عن مصدر التيار الكهربائي.
- ◀ عالج المواد الغذائية الساخنة بحذر.
- ◀ اترك المواد الغذائية المطبوخة لتبرد وتصل إلى درجة حرارة 70 °م أو أقل قبل معالجتها.
- ◀ احرص على مراعاة إرشادات التنظيف.
- ◀ نظِّف الأسطح التي تلامس المواد الغذائية قبل كل استخدام.

تجبُّب الأضرار المادية

- ◀ لا تشغّل أبداً دون وجود خليط.

عرض عام

– الشكل 1

الرمز	الوظيفة
M	اضغط على التوصليل اللحظي (أعلى عدد لفات) إلى اليسار وثبته

أدوات العمل

ذراع التقلب الحلزوني

يناسب ذراع التقلب الحلزوني التطبيقات التالية:

- اخفق بياض البيض والقشدة
- أنتج أنواعاً خفيفة من العجين، مثل عجين البسكويت والعجين الخالي من الخميرة وعجين بان كيك
- توصيات من أجل نتائج مثالية:
- استخدم قشدة ذات 30% دسم على الأقل ودرجة حرارتها 4-8 °م
- اخفق القشدة أو بياض البيض في وعاء واسع

ملاحظة

أذرع التقلب الحلزونية ليست مناسبة:

- لتحضير المايونيز
- لمعالجة العجائن الثقيلة

كلاب العجين

يناسب كلاب العجين إنتاج أنواع مختلفة من العجين مثل عجين الخميرة أو عجين البيتزا أو عجين الفطائر أو عجين الخبز أو العجينة المقددة.

ملاحظة: تبلغ كمية المعالجة القصوى 500 ج من الطحين والمُكوّنات.

معالجة المواد الغذائية باستخدام

أدوات العمل

ملاحظات

- لا تستخدم الأدوات المتشابهة إلا أزواجاً.

1	المفتاح
2	زر الإخراج
3	فتحات استخدام العدد والأدوات
4	مشبك الكابل ¹
5	ذراع التقلب الحلزوني
6	كلاب العجين
7	القطاعة متنوعة الاستخدامات ^{2 1}

¹ على حسب الطراز

² دليل استعمال منفصل

ملاحظة: إذا لم يكن أحد المُلحقات موجوداً داخل مجموعة التوريد، يمكنك طلبه عبر خدمة العملاء.

عناصر الاستعمال

زر الإخراج

لغرض خلع الأدوات.

ملاحظة: لا يمكن استخدام زر الإخراج، إلا إذا كان المفتاح على الوضع 0.

المفتاح

الرمز	الوظيفة
0	مطفاً
1	أدنى عدد لفات
5	أعلى عدد لفات

ar الحفاظ على الجهاز

- يرجى مراعاة أشكال الأجزاء البلاستيكية في الأدوات، لتجنب الخلط بين الأدوات!
- رُجِّب أدوات العمل فرادى الواحدة تلو الأخرى لتجنُّب حدوث انحصار.

← الشكل 2 - 10

الحفاظ على الجهاز

- ◀ يمكن لف كابل الشبكة الكهربائية من أجل تخزينه وتثبيت قابس الشبكة بمشبك الكابل.

← الشكل 11

أمثلة تطبيقية

التزم بالضرورة بالكميات القصوى ومدد الإعداد المنصوص عليها في الجدول.

← الشكل 12

نظرة عامة على التنظيف

نظّف الأجزاء المفردة، كما هو مبين في الجدول.

← الشكل 13

التخلص من الجهاز القديم

- ◀ تخفّص من الجهاز بطريقة لا تضر بالبيئة. يمكنك الحصول على المعلومات الخاصة بأحدث سبل التخلص من المخلفات لدى تاجرِك المتخصص أو لدى إدارة البلدية أو المدينة التي تتبع لها.

هذا الجهاز مطابق للمواصفة الأوربية 2012/19/المجموعة الاقتصادية الأوربية الخاصة بالأجهزة الكهربائية والإلكترونية القديمة (waste electrical and electronic equipment - WEEE). وهذه المواصفة تحدد الإطار العام لقواعد تسري في جميع دول الاتحاد الأوربي بخصوص استعادة الأجهزة القديمة وإعادة استغلالها.



اشتراطات الضمان

يحق لك أن تحصل على ضمان لجهازك وفق الاشتراطات التالية.

Service world-wide Central Service Contacts

AE United Arab Emirates, الإمارات العربية المتحدة
BSH Home Appliances FZE
Round About 13, Plot Nr MO-0532A
Jebel Ali Free Zone - Dubai
Tel.: 04 881 4401*
mailto:service.uae@bshg.com
www.bosch-home.com/ae
*Sun-Thu 8am to 5pm (exclude public holidays)

AM Armenia, Հայաստան
ZIG ZAG LLC
Charenci str. 25
Yerevan 375025
Tel.: 010 55 60 10
mailto:service@zigzag.am
www.zigzag.am

AT Österreich, Austria
BSH Hausgeräte Gesellschaft mbH
Werkskundendienst für Hausgeräte
Quellenstrasse 2a
1100 Wien
Online Reparaturannahme, Ersatzteile und Zubehör und viele weitere Infos unter:
www.bosch-home.at
Reparaturservice, Ersatzteile & Zubehör, Produktinformationen Tel.: 0810 550 511*
mailto:vie-stoerungsannahme@bshg.com
*Wir sind an 365 Tagen von 07:00 bis 22:00 Uhr für Sie erreichbar.

AU Australia
BSH Home Appliances Pty. Ltd.
Gate 1, 1555 Centre Road
Clayton, Victoria 3168
Tel.: 1300 369 744*
mailto:customersupport.au@bshg.com
www.bosch-home.com.au
*Mon-Fri 24 hours

BE Belgique, België, Belgium
BSH Home Appliances S.A. - N.V.
Rue Picard 7, box 400, Picardstraat 7, box 400
1000 Bruxelles - Brussel
Tel.: 02 475 70 01
mailto:bru-repairs@bshg.com
www.bosch-home.be

BH Bahrain, مملكة البحرين
Khalifaifat Est.
BLD 898, R 533, TASHAN 405
Manama
Tel.: 01 740 05 53*
mailto:service@khalifaifat.com
*Sat-Thu 7am to 5pm (exclude public holidays)

BY Belarus, Беларусь
000 "БСХ Бытовая техника"
тел.: 495 737 2961
mailto:mok-kdhi@bshg.com

CH Schweiz, Suisse, Svizzera, Switzerland
BSH Hausgeräte AG
Bosch Hausgeräte Service
Fahrwidstrasse 80
8954 Geroldswil
Reparaturservice, Ersatzteile & Zubehör, Produktinformationen Tel.: 0848 888 200
mailto:ch-service@bshg.com
mailto:ch-sparesparts@bshg.com
www.bosch-home.ch

CY Cyprus, Κύπρος, Kibris
BSH Ikiakes Syskeves-Service
39, Arh. Makaariou III Str.
2407 Egomi/Nikosia (Lefkosia)
Tel.: 777 78 007
Fax: 022 65 8128
mailto:EGO-CYCustomerService@bshg.com
-
Argas Limited Company
37 Osman Paşa Cad. Küçük Çiftlik
Lefkoşa
Tel.: 0228 40 70
mailto:argas.teknik@yar-group.com
-
Semson Ticaret Sti. Ltd.
Bedrettin Demirel Cad. no 17
Girne
Tel.: 0816 04 94
mailto:m.defterali@ercantangroup.com

DE Deutschland, Germany
BSH Hausgeräte Service GmbH
Zentralwerkstatt für kleine Hausgeräte
Trautskirchener Strasse 6-8
90431 Nürnberg
Online Auftragsstatus, Filterbeutel-Konfigurator und viele weitere Infos unter:
www.bosch-home.com
Reparaturservice, Ersatzteile & Zubehör, Produkt-Informationen: Tel.: 0911 70 440 040
mailto:Kleingeraete@bshg.com

DK Danmark, Denmark
BSH Hvidevarer A/S
Telegrafvej 4
2750 Ballerup
Tel.: 44 89 80 18
mailto:BSH-Service.dk@bshg.com
www.bosch-home.dk

ES España, Spain
BSH Electrodomésticos España S.A.
Servicio Oficial del Fabricante
Parque Empresarial PLAZA, C/ Manfredo-
nia, 6
50197 Zaragoza
Tel.: 976 305 713
mailto:CAU-Bosch@bshg.com
www.bosch-home.es

FI Suomi, Finland
BSH Kodinkoneet Oy
Itälähdenkatu 18 A, PL 123
00201 Helsinki
Tel.: 0207 510 705*
mailto:CAU-Service-FI@bshg.com
www.bosch-home.fi
*Soittajahinta on kiinteästä verkosta ja matkapuhelimesta 8,35 snt/puh + 16,69 snt/min.

FR France
BSH Electroménager S.A.S.
26 ave Michelet - CS 90045
93582 SAINT-OUEN cedex
Service interventions à domicile: 01 40 101 100
Service Consommateurs:

0 892 698 010 Service 0,40 €/min + prix appel

Service Pièces Détachées et Accessoires:

0 892 698 009 Service 0,40 €/min + prix appel

mailto:serviceconsommateur.fr@bosch-home.com
www.bosch-home.com/fr

GB Great Britain
BSH Home Appliances Ltd.
Grand Union House, Old Wolverton Road,
Wolverton
Milton Keynes MK 12 5PT
To arrange an engineer visit, to order spare parts and accessories or for product advice please visit www.bosch-home.co.uk Or call Tel.: 0344 892 8979*
*Calls are charged at the basic rate, please check with your telephone service provider for exact charges.

GR Greece, Ελλάς
BSH Ikiakes Siskeves A.B.E.
Central Branch Service
17 km E.O. Athinon-Lamias & Potamou 20
14564 Kifisia
Τηλέφωνο: 210 4277 500, -701
mailto:nkf-CustomerService@bshg.com
www.bosch-home.gr

-
- IE** Republic of Ireland
BSH Home Appliances Ltd.
M50 Business Park, Ballymount Road Upper, Walkinstown
Dublin 12
To arrange an engineer visit, to order spare parts and accessories or for product advice please call Tel.: 01450 2655*
www.bosch-home.ie
*Calls are charged at the basic rate, please check with your telephone service provider for exact charges
-
- IS** Iceland
Smith & Norland hf.
Noatuni 4
105 Reykjavik
Tel.: 0520 3000
www.sminor.is
-
- IT** Italia, Italy
BSH Elettrodomestici S.p.A.
Via. M. Nizzoli 1
20147 Milano (MI)
Tel. 02 412 678 100
mailto:info.it@bosch-home.com
www.bosch-home.com/it
-
- JO** Jordan, الأردن
Diab Qawasmi & Sons Co.
Khaled Ben Al-Waleed Street, Jabal Al Hussein (11121)
P.O. Box 212292, Amman
Tel.: 06 465 8505, -2650
Tel.: 79 110 3430
mailto:boschjo@yahoo.com
-
- LB** Lebanon, لبنان
Teheni, Hana & Co.
Boulevard Dora 4043 Beyrouth, P.O. Box 90449
Jdeideh 1202 2040
Tel.: 01 255 211
mailto:Info@Teheni-Hana.com
-
- LU** Luxembourg
BSH électroménagers S.A.
13-15, ZI Breedeweues
1259 Senningerberg
Tel.: 26349 811
Reparaturen: lux-repair@bshg.com
Ersatzteile: lux-spare@bshg.com
www.bosch-home.com/lu
-
- MT** Malta
Oxford House Ltd.
Notabile Road
Mriehel BKR 14
Tel.: 021 442 334
www.oxfordhouse.com.mt
-
- NL** Nederland, Netherlands
BSH Huishoudapparaten B.V.
Taurusavenue 36
2132 LS Hoofddorp
Storingsmelding/Onderdelenverkoop:
Tel.: 088 424 40 10
mailto:bosch-contactcenter@bshg.com
mailto:bosch-onderdelen@bshg.com
www.bosch-home.nl
-
- NO** Norge, Norway
BSH Husholdningsapparater A/S
Grensesvingen 9
0661 Oslo
Tel.: 22 66 05 54
mailto:Bosch-Service-NO@bshg.com
www.bosch-home.no
-
- NZ** New Zealand
BSH Home Appliances Ltd.
Level 3, Air NZ Building, Smales Farm Business Park, 74 Taharoto Road, Takapuna
Auckland 0622
Tel.: +64 0800 245 700*
mailto:aftersales.nz@bshg.com
www.bosch-home.co.nz
*Mon-Fri 8.30am to 5pm (exclude public holidays)
-
- PL** Polska, Poland
BSH Sprzet Gospodarstwa Domowego Sp. z o.o.
Al. Jerozolimskie 183
02-222 Warszawa
Tel.: +48 22 271 5555
mailto:Serwis.Fabryczny@bshg.com
www.bosch-home.pl
-
- PT** Portugal
BSHP Electrodomésticos, Sociedade Unipessoal Lda.
Rua Alto do Montijo, nº 15
2790-012 Carnaxide
Tel.: 214 250 730
mailto:bosch.electrodomesticos.pt@bshg.com
www.bosch-home.pt
-
- RU** Russia, Россия
ООО «БСХ Бытовые Приборы»
Сервис от производителя
Tel.: 8 (800) 200 29 61
mailto:hotlineru@bshg.com
www.bosch-home.com
-
- SA** Kingdom Saudi Arabia, المملكة العربية السعودية
Abdul Latif Jameel Electronics and Air-conditioning Co. Ltd.
BOSCH Service centre, Kilo 5 Old Makkah Road (Next to Toyota), Jamiah Dist., P.O. Box 7997
Jeddah 21472
Tel.: 800 127 9999
mailto:ALJECC8@ALJ.COM
www.aljelectronics.com.sa
*Sat-Thu 8am to 11pm (exclude public holidays)
-
- SE** Sverige, Sweden
BSH Home Appliances AB
Landsvägen 32
169 29 Solna
Tel.: 0771 197 000
mailto:Bosch-Service-SE@bshg.com
www.bosch-home.se
-
- SG** Singapore, 新加坡
BSH Home Appliances Pte. Ltd.
38C Jalan Pemimpin, #01-01
Singapore 577180
Tel.: 6751 5000*
mailto:bshsgp.service@bshg.com
www.bosch-home.com.sg
*Mon-Fri 9am to 6pm, Sat: 9am to 1pm (exclude public holidays)
-
- TR** Türkiye, Turkey
BSH Ev Aletleri Sanayi ve Ticaret A.S.
Fatih Sultan Mehmet Mahallesi, Balkan Caddesi No: 51
34771 Ümraniye, Istanbul
Tel.: 0 216 444 6333*
mailto:careline.turkey@bshg.com
www.bosch-home.com/tr
*Çağrı merkezini sabit hatlardan aramanın bedeli şehir içi ücretlendirime, Cep telefonlarından ise kullanılan tarifeye göre değişkenlik göstermektedir
-
- UA** Ukraine, Україна
ТОВ "БСХ Побутова Техніка"
Тел.: 0 800 300 152*
mailto:BSH-serviceua@bshg.com
www.bosch-home.com.ua
*Безкоштовна Інфо-Лінія Пн-Пт з 9.00 до 18.00
-
- ZA** South Africa
BSH Home Appliances (Pty) Ltd.
96 Fifteenth Road, Randjespark
1685 Midrand - Johannesburg
Tel.: 086 002 6724
mailto:bsh@iopen.co.za
mailto:appliance-service@bshg.com
www.bosch-home.com/za
-



Thank you for buying a Bosch Home Appliance!

Register your new device on MyBosch now and profit directly from:

- **Expert tips & tricks for your appliance**
- **Warranty extension options**
- **Discounts for accessories & spare-parts**
- **Digital manual and all appliance data at hand**
- **Easy access to Bosch Home Appliances Service**

Free and easy registration – also on mobile phones:

www.bosch-home.com/welcome

BOSCH
HOME APPLIANCES
SERVICE

Looking for help? You'll find it here.

Expert advice for your Bosch home appliances, help with problems or a repair from Bosch experts.

Find out everything about the many ways Bosch can support you:

www.bosch-home.com/service

Contact data of all countries are listed in the attached service directory.

BSH Hausgeräte GmbH

Carl-Wery-Straße 34
81739 München, GERMANY
www.bosch-home.com

A Bosch Company



8001240134 (011123)

de, en, fr, it, nl, da, no, sv, fi, es, pt, el, tr, pl, uk, ru, ar

Valid within Great Britain:
Imported to Great Britain by
BSH Home Appliances Ltd.
Grand Union House
Old Wolverton Road
Wolverton, Milton Keynes
MK12 5PT
United Kingdom