

SIEMENS

Fully automatic espresso machine

ماكينة تحضير القهوة الأوتوماتيكية

EQ.700 integral
TQ7.....

en User manual

ar دليل المستخدم

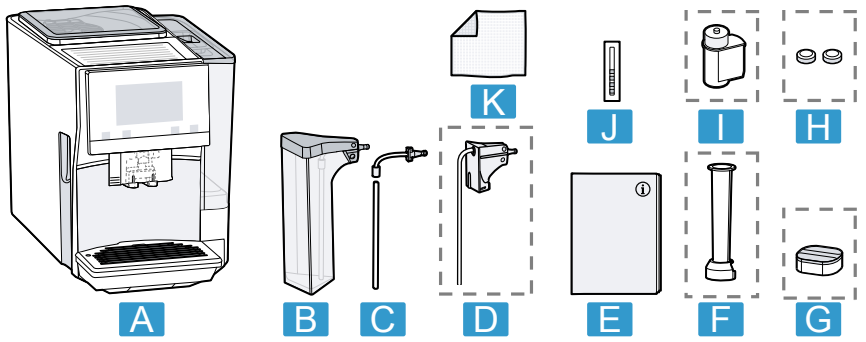


Register your product on My Siemens and discover exclusive services and offers.

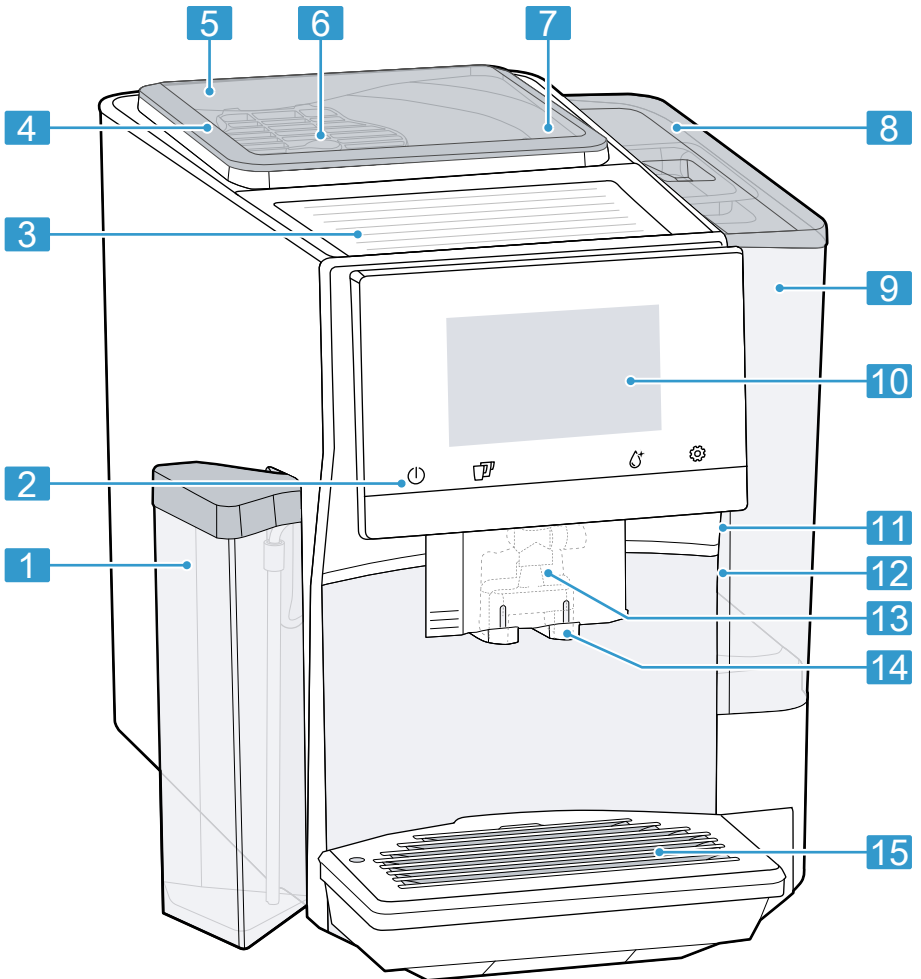
siemens-home.bsh-group.com/welcome

The future moving in.

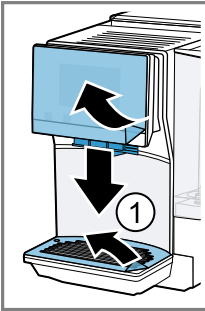
Siemens Home Appliances



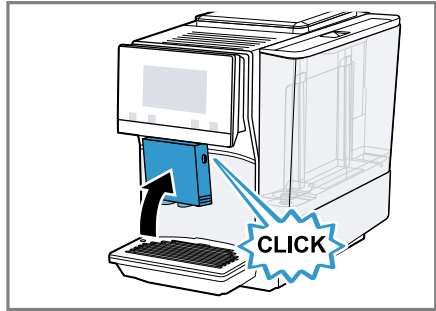
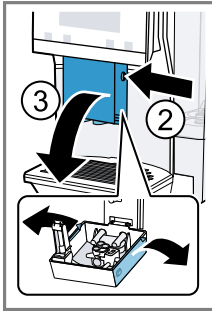
1



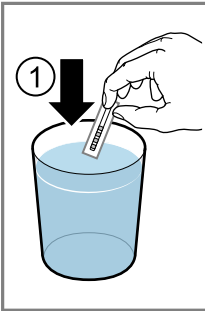
2



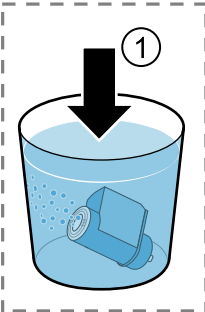
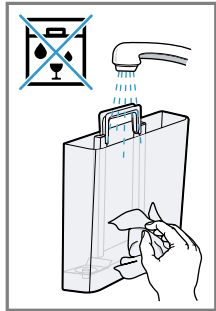
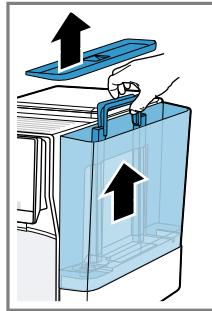
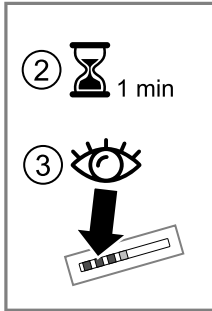
3



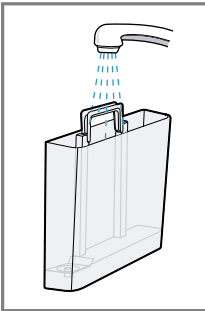
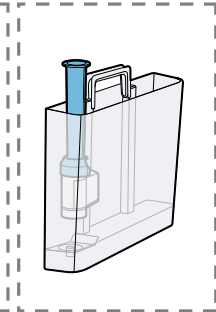
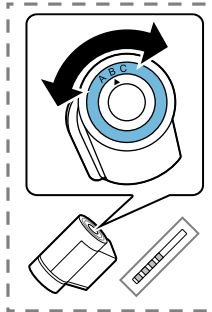
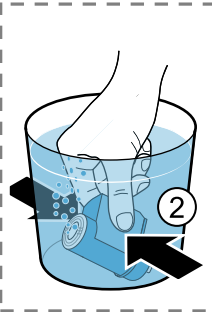
4



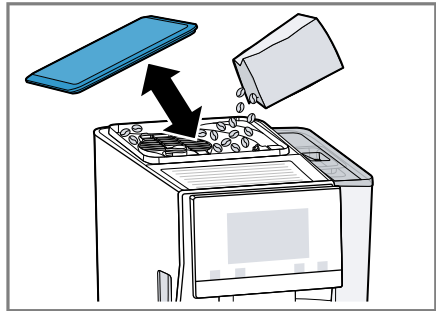
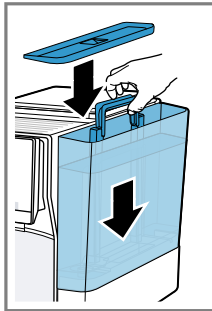
5



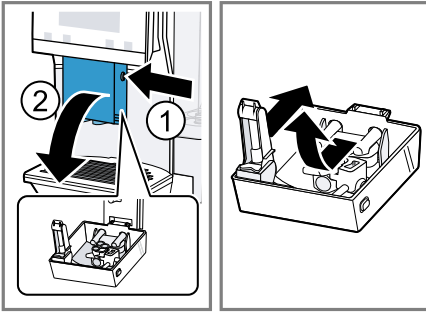
7



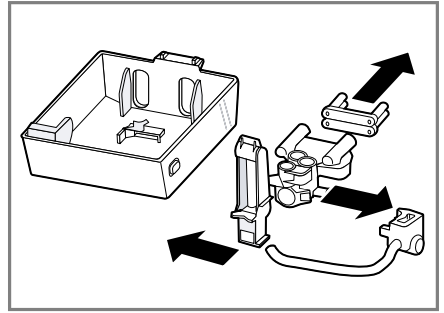
9



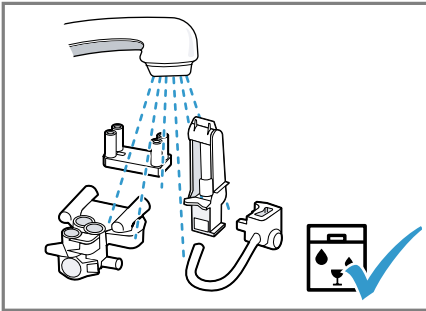
10



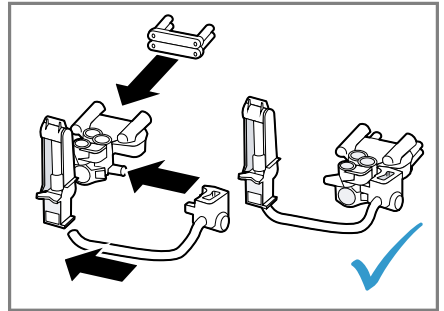
11



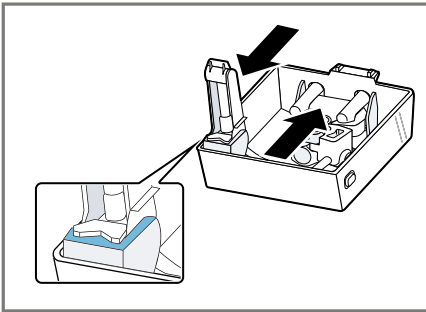
12



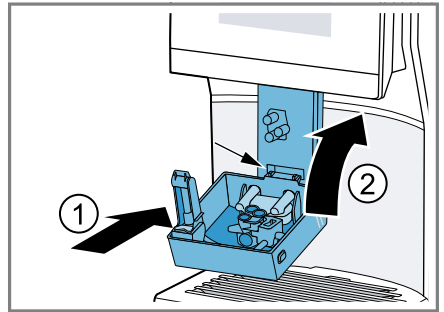
13



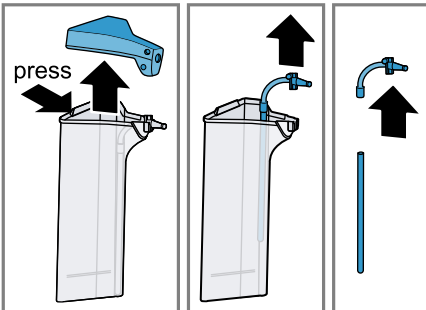
14



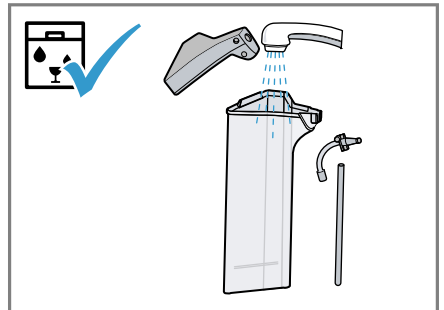
15



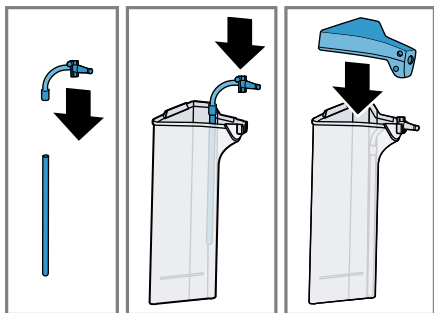
16



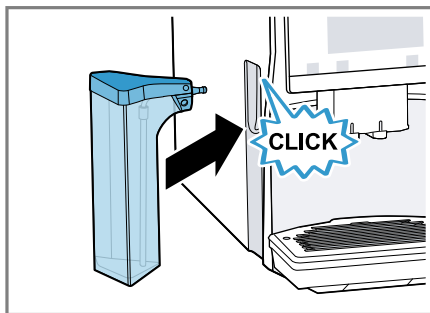
17



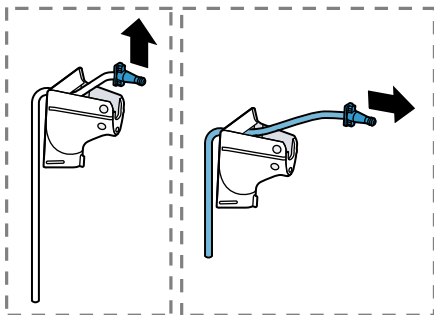
18



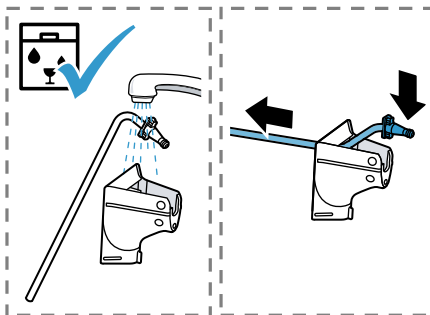
19



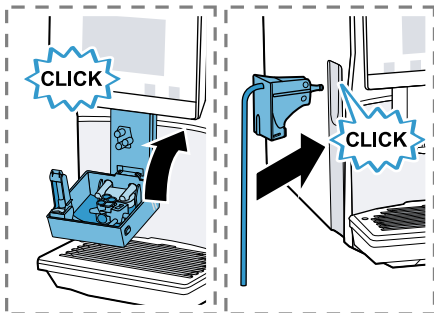
20



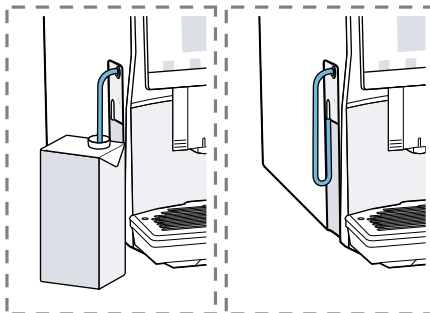
21



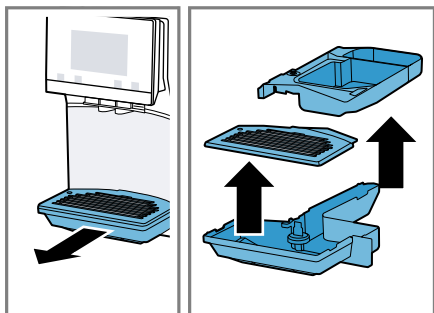
22



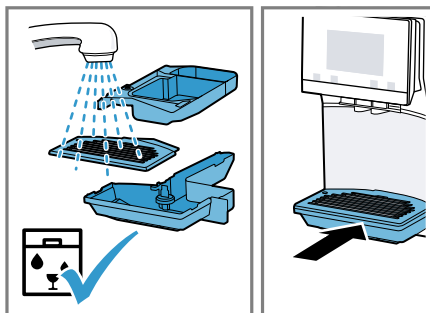
23



24



25



26

For further information, please refer to the Digital User Guide.



Table of contents

1 Safety	8	7.4 Dispensing a coffee beverage with milk	16
1.1 General information	8	7.5 Dispensing two cups at once... 17	
1.2 Intended use	8	8 Grinder	17
1.3 Restriction on user group	8	8.1 Adjusting the grinding level..... 17	
1.4 Safety information	8	9 Water filter	18
2 Environmental protection and saving energy	12	9.1 Inserting the water filter	18
2.1 Disposing of packaging	12	9.2 Changing or removing the water filter	18
2.2 Tips for saving energy	12	10 Childproof lock	18
3 Installation and connection	12	10.1 Activating the child-proof lock	18
3.1 Scope of delivery	12	10.2 Deactivating the childproof lock	19
3.2 Installing and connecting the appliance	12	11 Cup heater¹	19
4 Familiarising yourself with your appliance	13	11.1 Activating and deactivating the cup heater ¹	19
4.1 Appliance	13	12 Favourites	19
4.2 Controls	13	12.1 Saving beverages from the beverage selection	19
5 Accessories	14	12.2 Saving the beverage in the menu	19
6 Before using for the first time ...	14	12.3 Changing beverage settings	19
6.1 Preparing and cleaning the appliance	14	12.4 Deleting favourites	20
6.2 Checking the water hardness	14	12.5 Sorting favourites	20
6.3 Performing initial start-up	15	13 Home Connect	20
6.4 General information	15	13.1 Home Connect settings	20
7 Basic operation	16	13.2 Data protection	21
7.1 Switching the appliance on or off	16		
7.2 Dispensing beverages	16		
7.3 doubleShot and tripleShot	16		

¹ Depending on the appliance specifications

14 Basic settings.....	21
14.1 Changing the basic settings.....	21
14.2 Overview of the basic settings.....	21
15 Cleaning and servicing.....	23
15.1 Dishwasher-safe components.....	23
15.2 Cleaning agent.....	23
15.3 Cleaning the appliance.....	24
15.4 Cleaning the drip tray and coffee dregs container.....	24
15.5 Cleaning the milk container ...	24
15.6 Service programmes.....	24
16 Troubleshooting.....	27
17 Transportation, storage and disposal.....	32
17.1 Activating frost protection.....	32
17.2 Disposing of old appliance.....	32
18 Customer Service.....	32
18.1 Product number (E-Nr.), production number (FD) and consecutive numbering (Z-Nr.).....	33
18.2 Warranty conditions.....	33
19 Technical specifications.....	33
19.1 Information regarding Free and Open Source Software.....	33
20 Declaration of Conformity.....	34



1 Safety

Observe the following safety instructions.

1.1 General information

- Read this instruction manual carefully.
- Keep the instruction manual and the product information safe for future reference or for the next owner.
- Do not connect the appliance if it has been damaged in transit.

1.2 Intended use

Only use this appliance:

- for preparing hot drinks.
- In private households and in enclosed spaces in a domestic environment.
- Up to an altitude of max. 2000 m above sea level.

1.3 Restriction on user group

This appliance may be used by children aged 8 or over and by people who have reduced physical, sensory or mental abilities or inadequate experience and/or knowledge, provided that they are supervised or have been instructed on how to use the appliance safely and have understood the resulting dangers.

Children must not play with the appliance.

Children must not perform cleaning or user maintenance unless they are at least 8 years old and are being supervised.

Keep children under the age of 8 years away from the appliance and power cable.

1.4 Safety information

WARNING – Risk of suffocation!

Children may put packaging material over their heads or wrap themselves up in it and suffocate.

- ▶ Keep packaging material away from children.
- ▶ Do not let children play with packaging material.

Children may breathe in or swallow small parts, causing them to suffocate.

- ▶ Keep small parts away from children.
- ▶ Do not let children play with small parts.

⚠ WARNING – Risk of electric shock!

Incorrect installation is dangerous.

- ▶ Connect and operate the appliance only in accordance with the specifications on the rating plate.
- ▶ Connect the appliance to a power supply with alternating current only via a properly installed socket with earthing.
- ▶ The protective conductor system of the domestic electrical installation must be properly installed.

If the appliance or the power cord is damaged, this is dangerous.

- ▶ Never operate a damaged appliance.
- ▶ Never operate an appliance with a cracked or fractured surface.
- ▶ Never pull on the power cord to unplug the appliance. Always unplug the appliance at the mains.
- ▶ If the appliance or the power cord is damaged, immediately unplug the power cord or switch off the fuse in the fuse box.
- ▶ Call customer services. → *Page 32*

Incorrect repairs are dangerous.

- ▶ Repairs to the appliance should only be carried out by trained specialist staff.
- ▶ Only use genuine spare parts when repairing the appliance.
- ▶ If the power cord of this appliance is damaged, it must be replaced by the manufacturer, the manufacturer's Customer Service or a similarly qualified person in order to prevent any risk.

An ingress of moisture can cause an electric shock.

- ▶ Never immerse the appliance or the power cord in water.
- ▶ Liquids must not be spilled on the appliance plug connection.
- ▶ Only use the appliance in enclosed spaces.
- ▶ Never expose the appliance to intense heat or humidity.
- ▶ Do not use steam- or high-pressure cleaners to clean the appliance.

⚠ WARNING – Risk of fire!

The appliance will become hot.

- ▶ Ventilate the appliance adequately.
- ▶ Never operate the appliance in a cupboard.

It is dangerous to use an extended power cord and non-approved adapters.

- ▶ Do not use extension cables or multiple socket strips.
- ▶ If the power cord is too short, contact Customer Service.
- ▶ Only use adapters approved by the manufacturer.

⚠ WARNING – Risk of burns!

Some parts of the appliance become very hot.

- ▶ Never touch hot appliance parts.
- ▶ Allow hot appliance parts to cool down before touching.

⚠ WARNING – Risk of scalding!

Freshly prepared drinks are very hot.

- ▶ Leave drinks to cool down if necessary.
- ▶ Do not let escaping liquids or steam come into contact with your skin.

A remote start via the Home Connect app while the appliance is unattended may cause scalding to third parties.

- ▶ Do not reach under the coffee outlet during the dispensing of drinks.
- ▶ Keep other persons, in particular children, away from the appliance.

⚠ WARNING – Risk of injury!

Improper use of the appliance may endanger the user.

- ▶ To avoid injuries, only use the appliance for its intended purpose.

Trapped fingers when closing the appliance door.

- ▶ Be careful of your fingers when closing the appliance door.

The grinder rotates.

- ▶ Never reach into the grinder.

 WARNING – Danger: Magnetism!

The appliance contains permanent magnets. These may affect electronic implants, e.g. pacemakers or insulin pumps.

- ▶ People with electronic implants must stand at least 10 cm away from the appliance.
- ▶ This minimum distance of 10 cm must also be observed for the water tank when removed.

 WARNING – Risk of harm to health!

Soiling on the appliance may be harmful to health.

- ▶ To ensure hygiene, follow the cleaning instructions for the appliance.

2 Environmental protection and saving energy

2.1 Disposing of packaging

The packaging materials are environmentally compatible and can be recycled.

- ▶ Sort the individual components by type and dispose of them separately.

2.2 Tips for saving energy

If you follow these instructions, your appliance will use less power.

Set the interval for automatic switch-off to the smallest value.

- ✓ If the appliance is not being used, it will switch itself off earlier.
→ "Basic settings", Page 21

Do not interrupt the dispensing process prematurely.

- ✓ The amount of water or milk that is heated is used optimally.

Descale the appliance regularly.

- ✓ Limescale deposits increase the appliance's energy consumption.

3 Installation and connection

3.1 Scope of delivery

After unpacking all parts, check for any damage in transit and completeness of the delivery.

Note: Different accessories are enclosed depending on the appliance model. This accessory is shown in a frame with a dashed line.

→ Fig. 1

A	Fully automatic coffee machine
B	Milk container
C	Milk tube and suction pipe
D	Adapter for milk containers ¹
E	User manual
F	Insertion aid for water filter
G	Descaling tablet ¹
H	Cleaning tablet ¹
I	Water filter ¹
J	Water hardness testing strip
K	Microfibre cloth

¹ Depending on the appliance specifications

3.2 Installing and connecting the appliance

ATTENTION!

Risk of damage to the appliance. If the appliance is not started up correctly, it may be damaged.

- ▶ Use the appliance in frost-free rooms only.
- ▶ If the appliance has been transported or stored below 0 °C, wait 3 hours at room temperature before starting it up.
- ▶ After plugging in, always wait approx. 5 seconds.

1. Place the appliance on a level, water-resistant surface that is capable of bearing its weight.

- Using the mains plug, connect the appliance to an earthed socket that has been correctly installed.

4 Familiarising yourself with your appliance

4.1 Appliance

You can find an overview of the parts of your appliance here.

Note: Individual details and colours may differ, depending on the appliance model.

→ Fig. **2**

1	Milk container
2	Touch fields
3	Cup heater ¹
4	Aroma lid
5	Bean container
6	Rotary selector for grinder setting
7	Tablet compartment
8	Cover for water tank
9	Water tank
10	Touch display
11	Brewing chamber door
12	Rating plate
13	Milk system
14	Beverage outlet cover
15	Drip tray





¹ Depending on the appliance specifications

4.2 Controls

You can find an overview of the controls for your appliance here.




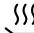

Touch fields

Here you can find an overview of the symbols that are always visible.




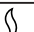
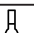
	Switch the appliance on or off.
	Dispense two cups.
	Open or close the service programmes.
	Open or close the settings.

Touch display

The touch display functions both as a display and a control.

	Select saved beverages with personal settings. → <i>Page 19</i>
	Select standard beverages.
	Select basic beverages which can be extended in conjunction with Home Connect.
	Cup warmer is switched on.
	Appliance is connected to Home Connect.

Note: When the appliance is switched on, you have additional operating options with relevant displays and messages, e.g. beverage settings.

	Set strength.
	Set per-cup quantity.
	Set milk ratio.
	Set aroma.
	Set temperature.

5 Accessories

Use original accessories. These have been made especially for your appliance.

Accessories	Retail	Customer service
Cleaning tablets	TZ80001A	00312097
	TZ80001B	00312098
Descaling tablets	TZ80002A	00312094
	TZ80002B	00312095
Water filter	TZ70003	00575491
Water filter pack of 3	TZ70033A	-
Microfibre cloth	-	00460770
Care set	TZ80004A	00312105
	TZ80004B	00312106
Adapter for milk containers	TZ70001	17006005

6 Before using for the first time

Prepare the appliance for use.

6.1 Preparing and cleaning the appliance

Remove the protective foils and clean the appliance and individual parts. Follow the illustrated instructions at the beginning of this manual.

ATTENTION!

Unsuitable beans can block up the grinder.

- ▶ Only use pure, roasted bean mixes that are suitable for use in fully automatic coffee or espresso machines.
- ▶ Do not use glazed coffee beans.
- ▶ Do not use caramelised coffee beans.
- ▶ Do not use coffee beans that have been treated with additives containing sugar.

- ▶ Do not add ground coffee.

→ Fig. 3 - 24

Note: Fill the water tank each day with fresh, cold, non-carbonated water.

Tip: To keep the coffee beans at their best, store them in a sealed container in a cool place. You can keep the coffee beans in the bean container for several days without them losing their aroma.

6.2 Checking the water hardness

It is important to set the water hardness correctly so that your appliance indicates in good time that it needs descaling. You can use the enclosed test strip to check the water hardness or ask your local water company.

1. Briefly dip the test strip in fresh tap water.
2. Allow the water to drain off the test strip.
3. Read the water hardness off the test strip after 1 minute.

The table shows allocation of the levels to the different degrees of water hardness:

Level	German degrees in °dH	Total hardness in mmol/l
1	1-7	< 1.3
2	8-14	1.3-2.5
3	15-21	2.5-3.8
4 ¹	22-30	> 3.8

¹ Factory setting


Note: If a water softening system is installed in your house, you can select "Softening device".

Tip: You can change the settings at any time.

→ "Basic settings", Page 21

6.3 Performing initial start-up

After connecting the appliance to the power supply, configure the settings for initial start-up. Initial start-up only appears when switching on for the first time.

1. Press  to switch the appliance on.
 2. Follow the instructions on the display.
- ✓ The display will guide you through the programme.

Notes

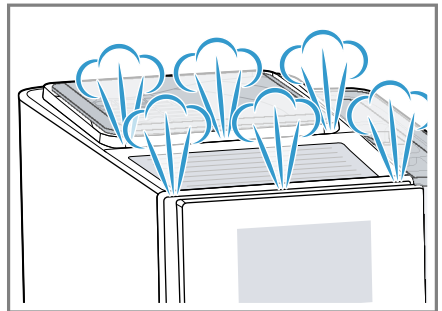
- To set up Home Connect, refer to the documents on Home Connect supplied with the appliance.
- If "Demo mode" is selected, only the display screens will work. You can not dispense a beverage or run a programme.

6.4 General information

Please bear this information in mind so that you can get the best out of your appliance.

Notes

- The appliance has been programmed at the factory with standard settings for optimum operation.
- The grinder has been factory-set for optimum operation. If coffee is only dispensed drop by drop or is too thin and with too little crema, you can adjust the grinding level when the grinder is running.
→ "Adjusting the grinding level", Page 17
- During operation water droplets may form at the ventilation slits and on the lid of the tablet compartment.
- If you do not perform any actions on the appliance for a certain period, it will switch off automatically. You can change the duration in the basic settings. → Page 21
- For technical reasons steam can escape from the appliance.



- The first beverage will not yet have its full aroma if:
 - You are using the appliance for the first time.
 - You have run a service programme.
 - You have not used the appliance for a long time.

Do not drink the beverage.

Tip: You will get a stable, fine-pored crema after you have started up your appliance and dispensed a few cups.

7 Basic operation

7.1 Switching the appliance on or off

- ▶ Press .

When the appliance switches on, the display shows the Siemens logo. When the appliance is switched on or off, it will rinse itself automatically. When switched off, the appliance will emit steam into the drip tray for cleaning. The appliance does not rinse itself if the appliance is still warm when switched on or if no beverage was dispensed before it was switched off.

7.2 Dispensing beverages

Find out how to prepare a drink of your choice.

WARNING **Risk of scalding!**

Freshly prepared drinks are very hot.

- ▶ Leave drinks to cool down if necessary.
- ▶ Do not let escaping liquids or steam come into contact with your skin.

Notes

- With a number of settings your coffee is prepared in several steps. Wait until the process is fully completed.
- If you are dispensing a beverage with milk, always connect the milk container filled with milk or the milk adapter to a milk carton.
- You can only connect the milk container or milk adapter if the milk system is fitted with the adapter and the hose in the beverage outlet cover.

- The milk container is specially designed for this appliance. Only use the milk container for storing milk in the refrigerator and in the house.
- If the milk system has not been cleaned, small amounts of milk may escape when hot water is dispensed.

Tips

- You can also use plant-based alternatives to milk, e.g. soya milk.
- The quality of the milk foam depends on the type of milk or the plant-based alternative used.

7.3 doubleShot and tripleShot

Your appliance grinds the coffee two or three times.

To ensure that only pleasant-tasting and easily digestible aromatic substances are released, coffee beans are freshly ground and brewed again by the appliance.

The longer coffee brews, the more bitter substances and undesirable aromas are released. These bitter substances and undesirable aromas affect the taste and digestibility of coffee.

Note: The functions "doubleShot" and "tripleShot" depend on the beverage strength and beverage size selected.

7.4 Dispensing a coffee beverage with milk

An example explains how to make a latte macchiato.

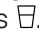

WARNING **Risk of burns!**

The milk system can become extremely hot.

- ▶ Never touch the milk system when it is hot.

- ▶ Allow the hot milk system to cool down before touching it.

Requirements

- The milk container or milk adapter is connected.
 - The milk container is filled with milk or the milk adapter hose is immersed in milk.
1. Place a glass underneath the beverage outlet.
 2. Press "Classics".
 3. Select and press the beverage symbol for latte macchiato.
 - To change the strength, press 0.
 - To change the per-cup quantity, press .
 - To change the milk ratio, press .
 4. Press "Start" and wait until the process is complete.
 - To completely stop dispensing the beverage, press "Stop".
 - To only stop the current dispensing step, press "Skip".
 After preparing the beverage, the milk system will automatically clean itself with a short jet of steam.

Notes


- If you do not change any settings for approx. 30 seconds, the appliance will exit settings mode.
- The appliance saves the settings automatically.

Tip: You can also pre-heat cups before dispensing using hot water or the cup heater¹.

7.5 Dispensing two cups at once

Depending on your beverage, you can make 2 cups at the same time.

Note: If the "doubleShot" or "tripleShot" function is active, the function for dispensing two cups at once is not possible.

1. Press the symbol for your desired drink.
2. Press .
 - ✓ The setting is shown on the display.
3. Place two cups on the left and right underneath the beverage outlet.
4. Press "Start".
 - The beverage is prepared in 2 steps. The beans are ground in 2 grinding operations.
 - ✓ The beverage is brewed and then runs into the cups.
5. Wait until the process is complete.

8 Grinder

Your appliance has an adjustable grinder, which you can use to customise the grinding level of your coffee beans.

8.1 Adjusting the grinding level

Set the desired grinding level while the coffee beans are being ground.

WARNING **Risk of injury!**

The grinder rotates.

- ▶ Never reach into the grinder.

¹ Depending on the appliance specifications

ATTENTION!

Risk of damage to the grinder. The grinder may be damaged if the grinding level is not set properly.

- ▶ Only set the grinding level when the grinder is running.
- ▶ Select the grinding level using the rotary selector step by step.

Grinding level	Setting
----------------	---------

Fine grinding level for dark-roasted beans.	Turn rotary selector anticlockwise.
---	-------------------------------------



Coarse grinding level for light-roasted beans.	Turn rotary selector clockwise.
--	---------------------------------



The grinding level setting only has an effect after the second cup of coffee.

Tip: If the coffee is only dispensed drop by drop, set a coarser grinding level.

If the coffee is too thin with too little crema, set a finer grinding level.

9 Water filter

You can use a water filter to minimise limescale deposits and reduce impurities in the water.


9.1 Inserting the water filter

ATTENTION!

Possible damage to the appliance due to limescale build-up.


- ▶ Change the water filter in good time.

- ▶ Change the water filter after 2 months at the latest.
- ▶ Observe the display messages.

1. Press .
2. Press "INTENZA filter" and follow the instructions on the display.

9.2 Changing or removing the water filter

You can also operate your appliance without a water filter.

1. Press .
2. Press "INTENZA filter".
3. Press "Replace" or "Remove" and follow the instructions on the display.

Tips


- You should also change your water filter for reasons of hygiene.
- With a water filter you need to descale your appliance less frequently.
- If you use a water filter, your coffee will be more flavoursome.
- If your appliance has not been used for a long time, for example if you were on holiday, you should rinse the water filter before use by dispensing a cup of hot water.
- The water filter can be purchased from retailers or customer service. → "Accessories", Page 14

10 Childproof lock


You can lock the appliance, to protect children against scalding and burns.

10.1 Activating the childproof lock

Requirement: The appliance is switched on.

- ▶ Press and hold  for at least 3 seconds.
- ✓ The childproof lock is activated.

10.2 Deactivating the childproof lock

- ▶ Press and hold  for at least 3 seconds.
- ✓ The childproof lock is deactivated.

11 Cup heater¹

You can use the cup heater to pre-heat your cups.

11.1 Activating and deactivating the cup heater¹

WARNING **Risk of burns!**

The cup heater¹ can become very hot.

- ▶ Never touch the cup heater¹ while hot.
- ▶ Allow the hot cup heater¹ to cool down before touching it.

Tip: Place the cups with their base on the cup heater to heat them to optimum effect.

- ▶ You can activate or deactivate the cup heater¹ in the basic settings.
→ "Overview of the basic settings", Page 21

12 Favourites

Save beverages with your personal settings as a favourite.


You can mark your favourites with a colour. A favourite is a beverage with personal settings. You can change the settings at any time.

Note: To exit the settings, press ←.

12.1 Saving beverages from the beverage selection

1. Select a beverage from "Classics" or "coffeeWorld".
2. Select the personal beverage settings.
3. Press "Favourite".
4. Select the required colour for the beverage.
5. Press "Save".

12.2 Saving the beverage in the menu

1. Press "Favourites".
2. Press .
 - ✓ The display shows all available beverages.
3. Select the required beverage.
4. Select the personal beverage settings.
5. Press "Next".
6. Select the required colour for the beverage.
7. Press "Save".

12.3 Changing beverage settings

1. Press "Favourites".
2. Select the beverage and press briefly.
3. Change the beverage settings.
4. Press "Apply".
 - ✓ The new settings are saved.

¹ Depending on the appliance specifications

12.4 Deleting favourites

1. Press "Favourites".
2. Select the beverage.
3. Press the beverage for at least 3 seconds.
4. Confirm "Delete".

12.5 Sorting favourites

1. Press "Settings".
2. Press "Personalisation".
3. Press "Sort favourites".
4. Sort favourites, e.g. by name or colour.

13 Home Connect

This appliance is network-capable. Connecting your appliance to a mobile device lets you control its functions via the Home Connect app, adjust its basic settings and monitor its operating status.

The Home Connect services are not available in every country. The availability of the Home Connect function depends on the availability of Home Connect services in your country. You can find information about this at: www.home-connect.com.

The Home Connect app guides you through the entire login process. Follow the instructions in the Home Connect app to configure the settings.

Tips

- Please consult the documents supplied by Home Connect.
- Please also follow the instructions in the Home Connect app.

Notes

- Please note the safety precautions in this instruction manual and make sure that they are also observed when operating the appliance via the Home Connect app. → "Safety", Page 8
- Operating the appliance on the appliance itself always takes priority. During this time it is not possible to operate the appliance using the Home Connect app.

13.1 Home Connect settings

Adapt Home Connect to your needs. You can find the Home Connect settings in the basic settings for your appliance. Which settings the display shows will depend on whether Home Connect has been set up and whether the appliance is connected to your home network.

Overview of the Home Connect settings

Here you can find an overview of the "Home Connect" settings and network settings.

Basic setting	Selection	Description
WiFi connection	On Off	Switch off the wireless module with prolonged absence or to save energy. Note: In networked standby mode your appliance requires max. 2 W.

Basic setting	Selection	Description
Remote start	On Off	Switch remote start on the appliance on and off. Note: With the "Home Connect" app only switch-off is possible.
Add mobile device	-	Connect the appliance to the "Home Connect" app or additional accounts.
Network information	-	Display network information and appliance information.
Delete network settings	-	Note: You cannot operate your appliance via the "Home Connect" app without a network connection.
Software update	-	Note: This setting is only available with a software update.

13.2 Data protection

Please see the information on data protection.

The first time your appliance is registered on a home network connected to the Internet, your appliance will transmit the following types of data to the Home Connect server (initial registration):

- Unique appliance identification (consisting of appliance codes as well as the MAC address of the Wi-Fi communication module installed).
- Security certificate of the Wi-Fi communication module (to ensure a secure data connection).
- The current software and hardware version of your appliance.
- Status of any previous reset to factory settings.

This initial registration prepares the Home Connect functions for use and is only required when you want to use the Home Connect functions for the first time.

14.2 Overview of the basic settings



You can find an overview of the basic settings here.

Note: Please note that the Home Connect functions can only be utilised with the Home Connect app. Information on data protection can be retrieved in the Home Connect app.

14 Basic settings

You can configure your appliance to meet your needs and call up additional functions.

14.1 Changing the basic settings

1. Press .
- ✓ The display shows the list of basic settings.
2. Change the required basic setting.
- ✓ The appliance saves the basic setting automatically.
3. To exit the basic settings, press .

Beverage setting	Brewing temperature	Set the brewing temperature.
	Milk sequence	Select the sequence for milk and coffee.
	Latte macchiato pause	Select the pause between milk and coffee.
	Resetting beverage parameters	Reset the beverage settings.
Appliance setting	Cup heater ¹	Switch the cup heater ¹ on or off.
	Automatic switch-off	Set the time after which the appliance switches off.
	Display brightness	Set the brightness in levels.
	Sounds	<ul style="list-style-type: none"> ■ Switch sounds on and off. ■ Set the volume.
	Water hardness	Set the water hardness.
	Language	Set the language.
	Factory settings	Reset the appliance to the factory settings.
	Personalisation	
	Operation after switch-on	Set the display screen for "Favourites", "Classics" or "coffeeWorld".
	Sort favourites	Set the sequence of favourites.
Home Connect	Information on Home Connect	To start, scan the QR code. → <i>"Home Connect settings", Page 20</i>
Appliance information	Beverage counter	Display the number of beverages dispensed.
	Cleaning information	Time until the water filter should next be changed or a service programme started.
	Version information	Display network information and appliance information.
¹ Depending on the appliance specifications		

	Licence information	Display FOSS licence text.
Mode	Mode for demonstration purposes	Switch "Demo mode" on or off.
¹ Depending on the appliance specifications		

15 Cleaning and servicing

To keep your appliance working efficiently for a long time, it is important to clean and maintain it carefully.

15.1 Dishwasher-safe components

Here you can find an overview of the components you can clean in the dishwasher.

ATTENTION!

Some components are sensitive to heat and may be damaged if they are cleaned in a dishwasher.

- ▶ Follow the operating instructions of the dishwasher.

- ▶ Only put dishwasher-safe components in the dishwasher.
- ▶ Only use programmes that do not heat the water above 60 °C.

Suitable: 

- Drip tray
 - Drip plate
 - Coffee dregs container
 - Mechanical fill level indicator
- Milk system with adapter
- Milk container with lid

Not suitable: 

- Water tank
- Water tank lid
- Aroma lid
- Brewing unit
- Beverage dispenser cover

15.2 Cleaning agent

Only use suitable cleaning agents.

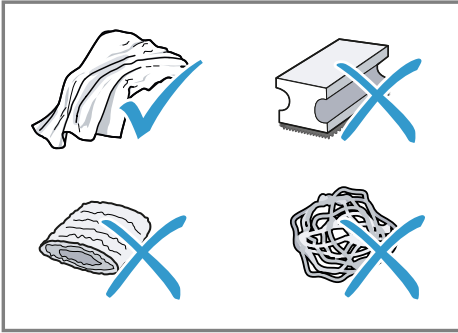
ATTENTION!

Unsuitable cleaning products may damage the surfaces of the appliance.

- ▶ Do not use harsh or abrasive detergents.
- ▶ Do not use cleaning agents containing alcohol or spirits.
- ▶ Do not use hard scouring pads or cleaning sponges.

Unsuitable cleaning agents and descalers may damage the appliance.

- ▶ Do not use pure citric acid, vinegar or any vinegar-based agents to descale the appliance.
- ▶ Only use suitable tablets for cleaning and descaling.
- ▶ Do not use descaling agent with phosphoric acid.
- ▶ Only use cleaning tablets and descaling tablets that have been specially developed for the appliance.
→ "Accessories", Page 14



Tips

- Wash new sponge cloths thoroughly to remove any salt adhering to them. Salt can cause rust film to develop on stainless steel surfaces.
- Always remove any residues of limescale, coffee, milk and cleaning/descaling solutions immediately to prevent corrosion.

15.3 Cleaning the appliance

⚠ WARNING **Risk of electric shock!**

An ingress of moisture can cause an electric shock.

- ▶ Never immerse the appliance or the power cord in water.
- ▶ Liquids must not be spilled on the appliance plug connection.
- ▶ Do not use steam- or high-pressure cleaners to clean the appliance.

⚠ WARNING **Risk of burns!**

Some parts of the appliance become very hot.

- ▶ Never touch hot appliance parts.
 - ▶ Allow hot appliance parts to cool down before touching.
1. Clean the housing, the high-gloss surfaces and the control panel with the enclosed microfibre cloth.

2. Clean the outlet system with a soft, damp cloth after beverages have been dispensed.
3. Rinse the water tank with fresh, clean water.
4. If the appliance has not been used for a long time, e.g. after a holiday, clean the entire appliance, including moving parts such as the brewing unit or water tank.

Note: The appliance will rinse itself automatically if you switch it on when it is cold or switch it off after it has dispensed coffee. The system is therefore self-cleaning.

15.4 Cleaning the drip tray and coffee dregs container

Clean and empty the drip tray and coffee dregs container every day to prevent deposits. Follow the illustrated instructions at the beginning of this manual.

→ Fig. 25 - 26

15.5 Cleaning the milk container

Clean the milk container regularly for hygiene reasons. You can clean the milk container in the dishwasher. Follow the illustrated instructions at the beginning of this manual.

→ Fig. 17 - 18

15.6 Service programmes

Use the service programmes if you insert or remove a water filter or in order to clean your appliance thoroughly. Your appliance will tell you when you need to perform a service programme, e.g. cleaning.

ATTENTION!


Improper cleaning and descaling or a delay in doing so may damage the appliance.

- ▶ Immediately perform the descaling process in accordance with the instructions.
- ▶ Only use cleaning tablets in the tablet compartment.
- ▶ Do not put descaling tablets or other products in the tablet compartment.

Notes

- The display indicates the progress of the descaling or cleaning process.
- If your appliance has been locked, you can only operate it again once the descaling process has been carried out.



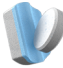

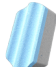


Using the service programmes

1. Press .
2. Press the symbol for the required programme.
 - ✓ The display will guide you through the programme.

Overview of service programmes

You can find an overview of the service programmes here.

Note: The start image shows the remaining number of beverages that can be dispensed until running the programme and the duration.

	INTENZA filter	Insert, replace or remove the water filter.
	Milk system cleaning	Rinse the milk system automatically.
	calc'nClean	Combine cleaning and descaling. Remove residues of limescale and coffee from the pipes.
	Cleaning	Remove residues of coffee from the pipes.
	Descaling	Remove residues of limescale from the pipes.
	Brewing unit cleaning	The display shows optimum cleaning of the brewing unit step by step.
	Beverage outlet cleaning	The display shows optimum cleaning of the outlet step by step.



Frost protection

Drain the pipes to protect the appliance during transport or storage.

Special rinsing

If a service programme is interrupted, e.g. due to a power failure, it will rinse itself automatically. The appliance is then ready for use again.

Tips

- If you are starting the "Descaling" or "calc'nClean" programme, keep a container with a capacity of min. 1 l at the ready.
- If you use a water filter, this will prolong the time until you have to run a service programme.
- You can combine "Descaling" and "Cleaning" with the "calc'nClean" service programme.

16 Troubleshooting

You can rectify minor faults on your appliance yourself. Read the troubleshooting information before contacting after-sales service. This will avoid unnecessary costs.

WARNING

Risk of electric shock!

Incorrect repairs are dangerous.

- ▶ Repairs to the appliance should only be carried out by trained specialist staff.
- ▶ Only use genuine spare parts when repairing the appliance.
- ▶ If the power cord of this appliance is damaged, it must be replaced by the manufacturer, the manufacturer's Customer Service or a similarly qualified person in order to prevent any risk.

Fault	Cause and troubleshooting
Appliance no longer responds.	Appliance has a fault. <ol style="list-style-type: none"> 1. Pull out the mains plug and wait 10 seconds. 2. Re-insert the mains plug.
HomeConnect is not working correctly.	Different causes are possible. <ul style="list-style-type: none"> ▶ Go to www.home-connect.com.
Appliance only dispenses water, not coffee.	Empty bean container is not detected by the appliance. <ul style="list-style-type: none"> ▶ Pour in coffee beans. <hr/> Coffee shaft on brewing unit is blocked. <ul style="list-style-type: none"> ▶ Clean the brewing unit. <hr/> Beans are too oily and are not falling into the grinder. <ul style="list-style-type: none"> ▶ Gently tap the bean container. ▶ Change the coffee variety. ▶ Do not use oily beans. ▶ Clean the empty bean container with a damp cloth. <hr/> Brewing unit is not inserted properly. <ol style="list-style-type: none"> 1. Check whether the brewing unit is inserted correctly and is securely locked. 2. Push the red lever up to the left. 3. Insert the brewing unit cover.
Appliance is not dispensing milk froth.	Milk system is soiled. <ul style="list-style-type: none"> ▶ Clean the milk system in the dishwasher. <hr/> Milk tube not immersed in milk. <ul style="list-style-type: none"> ▶ Use more milk.

Fault	Cause and troubleshooting
Appliance is not dispensing milk froth.	<ul style="list-style-type: none"> ▶ Check whether the milk tube is immersed in the milk. <hr/> Heavy build-up of limescale in the appliance. <ul style="list-style-type: none"> ▶ Descale the appliance.
No milk intake by the milk system.	The milk system is assembled incorrectly. <ul style="list-style-type: none"> ▶ Assemble the milk system correctly. <hr/> Order for connecting the milk container and milk system is wrong. <ul style="list-style-type: none"> ▶ First insert the milk system into the outlet and then the milk container. <hr/> Milk tube not immersed in milk. <ul style="list-style-type: none"> ▶ Use more milk. ▶ Check whether the milk tube is immersed in the milk.
Milk froth is too cold.	Milk is too cold. <ul style="list-style-type: none"> ▶ Use lukewarm milk.
Appliance is not dispensing hot water.	Milk system is soiled. <ul style="list-style-type: none"> ▶ Clean the milk system in the dishwasher.
Milk system cannot be assembled or disassembled.	Order of assembly is wrong. <ul style="list-style-type: none"> ▶ First connect the milk system and then the milk container. When disassembling, you must first remove the milk container and then the milk system.
Appliance is not dispensing drinks.	Air is in the water filter. <ol style="list-style-type: none"> 1. Immerse the water filter in water with the opening facing upwards until no more air bubbles escape. 2. Reinsert the filter. <ul style="list-style-type: none"> ▶ Firmly press the water filter straight down into the tank connection. <hr/> Residues of limescale remover are blocking the water tank. <ol style="list-style-type: none"> 1. Remove the water tank. 2. Clean the water tank thoroughly.
There is dripping water on the inner floor of the appliance.	Drip tray was removed too soon. <ul style="list-style-type: none"> ▶ Wait a few seconds after the last drink was dispensed before removing the drip tray.
Brewing unit cannot be removed.	Locking device cannot be released, brewing unit is jammed. <ul style="list-style-type: none"> ▶ Switch the appliance off and back on after 3 minutes.

Fault	Cause and troubleshooting
Grinder won't start.	Appliance is too hot. 1. Disconnect the appliance from the mains. 2. Wait 1 hour so the appliance can cool down.
Grinder is not grinding any coffee beans despite full bean container.	Beans are too oily and are not falling into the grinder. ▶ Gently tap the bean container. ▶ Change the coffee variety. ▶ Do not use oily beans. ▶ Clean the empty bean container with a damp cloth.
Coffee or milk froth quality varies widely.	Build-up of limescale in the appliance. ▶ Descale the appliance.
Milk froth quality varies widely.	Milk froth quality depends on the type of milk or plant-based alternative used. ▶ Optimise the result through the selection of the milk or vegetable-based drink type.
Coffee is not dispensed or has slowed to a trickle.	Grinding level is set too fine. ▶ Set a coarser grinding level. → <i>"Adjusting the grinding level", Page 17</i>
Set quantity is not reached.	Heavy build-up of limescale in the appliance. ▶ Descale the appliance. <hr/> Air is in the water filter. 1. Immerse the water filter in water with the opening facing upwards until no more air bubbles escape. 2. Reinsert the filter. <hr/> Appliance is soiled. ▶ Clean the brewing unit. ▶ Descale and clean the appliance.
Coffee has no crema.	Type of coffee is not optimal. ▶ Use a coffee variety with a higher proportion of Robusta beans. ▶ Use beans with a darker roast. <hr/> Beans are no longer fresh. ▶ Use fresh beans. <hr/> Grinding level is not appropriate for coffee beans. ▶ Adjust the grinder to a finer setting. → <i>"Adjusting the grinding level", Page 17</i>
Coffee is too acidic.	Grinding level is set too coarse. ▶ Adjust the grinder to a finer setting. → <i>"Adjusting the grinding level", Page 17</i> <hr/> Type of coffee is not optimal.

Fault	Cause and troubleshooting
Coffee is too acidic.	<ul style="list-style-type: none"> ▶ Use a coffee variety with a higher proportion of Robusta beans. ▶ Use beans with a darker roast.
Coffee is too bitter.	<p>Grinding level is set too fine.</p> <ul style="list-style-type: none"> ▶ Set a coarser grinding level. → <i>"Adjusting the grinding level", Page 17</i> <hr/> <p>Type of coffee is not optimal.</p> <ul style="list-style-type: none"> ▶ Change the coffee variety.
Coffee tastes burnt.	<p>Grinding level is set too fine.</p> <ul style="list-style-type: none"> ▶ Set a coarser grinding level. → <i>"Adjusting the grinding level", Page 17</i> <hr/> <p>Type of coffee is not optimal.</p> <ul style="list-style-type: none"> ▶ Change the coffee variety. <hr/> <p>Coffee temperature setting is too high.</p> <ul style="list-style-type: none"> ▶ Set the coffee temperature lower.
Coffee grounds are not compact and are too wet.	<p>The grinding level is not set optimally.</p> <ul style="list-style-type: none"> ▶ Adjust the grinder to a coarser or finer setting. → <i>"Adjusting the grinding level", Page 17</i> <hr/> <p>Beans are too oily.</p> <ul style="list-style-type: none"> ▶ Use a different type of bean.
Display shows "Please insert brewing unit."	<p>Cover is wrongly inserted.</p> <ol style="list-style-type: none"> 1. Check whether the brewing unit is inserted correctly and is securely locked. 2. Push the red lever up to the left. 3. Insert the brewing unit cover.
Display shows "Please fill water tank." despite the fact that the water tank is full.	<p>Water tank is wrongly inserted.</p> <ul style="list-style-type: none"> ▶ Insert the water tank correctly. <hr/> <p>Carbonated water is in the water tank.</p> <ul style="list-style-type: none"> ▶ Fill the water tank with fresh tap water. <hr/> <p>Float is stuck in the water tank.</p> <ol style="list-style-type: none"> 1. Remove the water tank. 2. Clean the water tank thoroughly. <hr/> <p>New water filter was not rinsed as per instructions.</p> <ol style="list-style-type: none"> 1. Rinse the water filter according to the instructions. 2. Place the water filter into operation. <hr/> <p>Air is in the water filter.</p> <ol style="list-style-type: none"> 1. Immerse the water filter in water with the opening facing upwards until no more air bubbles escape. 2. Reinsert the filter.

Fault	Cause and troubleshooting
Display shows "Please fill water tank." despite the fact that the water tank is full.	<p>Water filter is old.</p> <ul style="list-style-type: none"> ▶ Insert a new water filter. <hr/> <p>Limescale deposits in the water tank are blocking the system.</p> <ol style="list-style-type: none"> 1. Clean the water tank thoroughly. 2. Start the descaling programme.
Display shows "Please clean brewing unit.".	<p>Brewing unit is soiled.</p> <ul style="list-style-type: none"> ▶ Clean the brewing unit. <hr/> <p>Mechanism of brewing unit is stiff.</p> <ul style="list-style-type: none"> ▶ Clean the brewing unit.
Display shows "Over-voltage or under-voltage".	<p>There are problems with the power supply.</p> <ul style="list-style-type: none"> ▶ Only operate the appliance at 220 - 240 V.
Display shows "Error in water system. Please restart appliance.".	<p>Appliance has a fault.</p> <ol style="list-style-type: none"> 1. Pull out the mains plug and wait 10 seconds. 2. Re-insert the mains plug.
Display very frequently shows "Please run calc'nClean programme!".	<p>Decalcified water still contains small amounts of lime.</p> <ol style="list-style-type: none"> 1. Insert a new water filter. 2. Set the corresponding water hardness. <hr/> <p>Incorrect or too little descaling agent used.</p> <ul style="list-style-type: none"> ▶ When descaling, only use suitable tablets. <hr/> <p>Service programme has not been carried out in its entirety.</p> <ul style="list-style-type: none"> ▶ Start the "Special rinsing" service programme. → "Service programmes", Page 24

17 Transportation, storage and disposal

You can find out here how to prepare your appliance for transportation and storage. You will also find out how to dispose of old appliances.

17.1 Activating frost protection

Protect your appliance from frost during transport and storage.

ATTENTION!

Residues of liquid in the appliance may damage it during transport or storage.

- ▶ Empty the pipe system before transport or storage.
- 1. Run the "Frost protection" programme.
→ *"Overview of service programmes", Page 25*
- 2. Disconnect the appliance from the mains power supply.

17.2 Disposing of old appliance

Valuable raw materials can be reused by recycling.

1. Unplug the appliance from the mains.
2. Cut through the power cord.
3. Dispose of the appliance in an environmentally friendly manner.

Information about current disposal methods are available from your specialist dealer or local authority.



This appliance is labelled in accordance with European Directive 2012/19/EU concerning used electrical and elec-

tronic appliances (waste electrical and electronic equipment - WEEE). The guideline determines the framework for the return and recycling of used appliances as applicable throughout the EU.

18 Customer Service

If you have any queries, are unable to rectify faults on the appliance yourself or if your appliance needs to be repaired, contact Customer Service. Function-relevant genuine spare parts according to the corresponding Eco-design Order can be obtained from Customer Service for a period of at least 7 years from the date on which your appliance was placed on the market within the European Economic Area.

Note: Under the terms of the manufacturer's warranty the use of Customer Service is free of charge.

Detailed information on the warranty period and terms of warranty in your country is available from our after-sales service, your retailer or on our website.

If you contact Customer Service, you will require the product number (E-Nr.), the production number (FD) and the consecutive numbering (Z-Nr.) of your appliance.

The contact details for Customer Service can be found in the Customer Service directory at the end of the manual or on our website.

18.1 Product number (E-Nr.), production number (FD) and consecutive numbering (Z-Nr.)

You can find the product number (E-Nr.), the production number (FD) and the consecutive numbering (Z-Nr.) on the appliance's rating plate.

Make a note of your appliance's details and the Customer Service telephone number to find them again quickly.

18.2 Warranty conditions

You can make warranty claims for your appliance under the following conditions.

The guarantee conditions for this appliance are as defined by our representative in the country in which it is sold. Details regarding these conditions can be obtained from the dealer from whom the appliance was purchased. The bill of sale or receipt must be produced when making any claim under the terms of this guarantee.

19 Technical specifications

Voltage	220–240 V ~
Frequency	50 Hz
Connection rating	1500 W
Maximum static pump pressure	20 bar
Maximum capacity of water tank (without filter)	2,6 l

Maximum capacity of bean container	350 g
Length of the power cable	100 cm
Appliance height	38 cm
Appliance width	30 cm
Appliance depth	46,7 cm
Weight, empty	9 kg
Type of grinder	Ceramic

19.1 Information regarding Free and Open Source Software

This product includes software components that are licensed by the copyright holders as free or open source software.

The applicable licence information is stored on your home appliance. You can also access the applicable licence information via your Home Connect app: "Profile -> Legal information -> Licence Information".¹ You can download the licence information on the brand product website.

(Please search on the product website for your appliance model and additional documents). Alternatively, you can request the relevant information from ossrequest@bshg.com or BSH Hausgeräte GmbH, Carl-Wery-Str. 34, 81739 Munich, Germany.

The source code will be made available to you on request.

Please send your request to ossrequest@bshg.com or BSH Hausgeräte GmbH, Carl-Wery-Str.34, 81739 Munich, Germany.

Subject: „OSSREQUEST“

The cost of performing your request will be charged to you. This offer is valid for three years from the date of

¹ Depending on the appliance specifications

purchase or at least as long as we offer support and spare parts for the respective appliance.

20 Declaration of Conformity

BSH Hausgeräte GmbH hereby declares that the appliance with Home Connect functionality conforms to the basic requirements and other relevant provisions of Directive 2014/53/EU.

A detailed RED Declaration of Conformity can be found online at www.siemens-home.bsh-group.com among the additional documents on the product page for your appliance.



Hereby, BSH Hausgeräte GmbH declares that the appliance with Home Connect functionality is in compliance with relevant statutory requirements.¹

A detailed Declaration of Conformity can be found online at www.siemens-home.bsh-group.com/uk/ among the additional documents on the product page for your appliance.¹



Only applies to Great Britain
2.4 GHz band (2400–2483.5 MHz):
Max. 100 mW
5 GHz band (5150–5350 MHz +
5470–5725 MHz): Max. 100 mW



BE	BG	CZ	DK	DE	EE	IE	EL	ES
FR	HR	IT	CY	LI	LV	LT	LU	HU
MT	NL	AT	PL	PT	RO	SI	SK	FI
SE	NO	CH	TR	IS	UK (NI)			

5 GHz WLAN (Wi-Fi): For indoor use only.

AL	BA	MD	ME	MK	RS	UK	UA
----	----	----	----	----	----	----	----

5 GHz WLAN (Wi-Fi): For indoor use only.

¹ Only applies to Great Britain

لمزيد من المعلومات ، يرجى الرجوع إلى دليل المستخدم الرقمي.



فهرس المحتويات

- | | | | | | |
|----|------|---|----|-----|-----------------------------|
| 47 | 8 | ترس الطحن | 37 | 1 | الأمان |
| 47 | 8.1 | ضبط درجة الطحن | 37 | 1.1 | إرشادات عامة |
| 47 | 9 | Water filter (مرشح الماء) | 37 | 1.2 | الاستعمال المطابق للتعليمات |
| 47 | 9.1 | تركيب فلتر الماء | 37 | 1.3 | تقييد دائرة المستخدمين |
| 47 | 9.2 | استبدال فلتر الماء أو إزالته | 37 | 1.4 | إرشادات الأمان |
| 48 | 10 | قفل أمان الأطفال | 41 | 2 | حماية البيئة والتوفير |
| 48 | 10.1 | تفعيل قفل أمان الأطفال | 41 | 2.1 | التخلص من مواد التغليف |
| 48 | 10.2 | إيقاف تفعيل قفل أمان الأطفال | 41 | 2.2 | توفير الطاقة |
| 48 | 11 | سحّان الفناجين ¹ | 41 | 3 | التنصيب والتوصيل |
| 48 | 11.1 | تفعيل سحّان الفناجين وإيقافه ¹ | 41 | 3.1 | مجموعة التوريد |
| 48 | 12 | المفضّلات | 41 | 3.2 | نصب الجهاز وتوصيله |
| 48 | 12.1 | حفظ مشروب من قائمة اختيار المشروبات | 42 | 4 | التعرّف |
| 49 | 12.2 | حفظ المشروب في القائمة | 42 | 4.1 | الجهاز |
| 49 | 12.3 | تغيير إعدادات المشروبات | 42 | 4.2 | عناصر الاستعمال |
| 49 | 12.4 | حذف المفضّلة | 43 | 5 | الملحقات |
| 49 | 12.5 | تصنيف المفضّلات | 43 | 6 | قبل أول استخدام |
| 49 | 13 | Home Connect | 43 | 6.1 | تحضير الجهاز وتنظيفه |
| 49 | 13.1 | أوضاع ضبط Home Connect | 43 | 6.2 | تعيين درجة عسر الماء |
| 50 | 13.2 | حماية البيانات | 44 | 6.3 | إجراء التشغيل لأول مرة |
| 51 | 14 | أوضاع الضبط الأساسية | 44 | 6.4 | إرشادات عامة |
| 51 | 14.1 | تغيير أوضاع الضبط الأساسية | 45 | 7 | الاستعمال الأساسي |
| 51 | 14.2 | نظرة عامة على أوضاع الضبط الأساسية | 45 | 7.1 | تشغيل أو إيقاف الجهاز |
| | | | 45 | 7.2 | تحضير المشروب |
| | | | 45 | 7.3 | دوبل شوت و تريبل شوت |
| | | | 46 | 7.4 | تجهيز مشروب قهوة بالحليب |
| | | | 46 | 7.5 | تحضير فنجانين من القهوة |

¹ حسب تجهيز الجهاز

52	التنظيف والعناية.....
52	15.1 مناسبة غسالة الأطباق.....
53	15.2 المنظفات.....
54	15.3 تنظيف الجهاز.....
	15.4 تنظيف صحن تجميع القطرات
54	وخزان رواسب القهوة.....
54	15.5 تنظيف خزان الحليب.....
54	15.6 برامج الخدمة.....
57	التغلب على الاختلالات.....
63	النقل والتخزين والتخلص.....
63	17.1 تفعيل الحماية من الصقيع.....
63	17.2 التخلص من الجهاز القديم.....
63	خدمة العملاء.....
	18.1 رقم المنتج (E-Nr.)، ورقم
	الصنع (FD) والرقم
64	التسلسلي (Z-Nr.).....
64	18.2 اشتراطات الضمان.....
64	البيانات التقنية.....
	19.1 المعلومات حول السوفت
64	وير الحر والمفتوح المصدر.....
65	إعلان المطابقة.....

1 الأمان

احرص على مراعاة إرشادات الأمان التالية.

1.1 إرشادات عامة

- اقرأ هذا الدليل بعناية.
- احتفظ بالدليل وبمعلومات المنتج لغرض الاستخدام اللاحق أو لتسليمها إلى المالك التالي.
- لا توصل الجهاز بالكهرباء في حالة وجود أضرار ناتجة عن عملية النقل.

1.2 الاستعمال المطابق للتعليمات

- لا تستخدم الجهاز إلا:
- لإعداد مشروبات ساخنة.
- في المنزل الخاص وفي الأماكن المغلقة من المحيط المنزلي.
- حتى ارتفاع يبلغ 2000 م فوق سطح البحر.

1.3 تقييد دائرة المستخدمين

يمكن للأطفال بدءًا من عُمر 8 سنوات فما فوق، وكذلك للأشخاص الذين يعانون نقصًا في القدرات الجسدية أو الحسية أو العقلية، أو يعانون نقصًا في الإدراك أو المعرفة أو كليهما، استخدام هذا الجهاز، إذا تم ذلك تحت إشرافٍ وبعد اطلاعهم على كيفية التشغيل الآمن للجهاز، وإدراك المخاطر الناتجة.

لا يجوز للأطفال العبث بالجهاز.

لا يجوز للأطفال تنظيف الجهاز أو إجراء أعمال الصيانة المنوطة بالمستخدم ما لم يكونوا في سن 8 سنوات أو أكثر، على أن تتم مراقبتهم أثناء ذلك.

يجب إبعاد الأطفال دون سن 8 سنوات عن الجهاز وكابل التوصيل.

1.4 إرشادات الأمان

تحذير - خطر الاختناق!

- يمكن أن يلف الأطفال مواد التغليف فوق رؤوسهم أو ينحسروا بداخلها ويختنقوا.
- ◀ أبعد مواد التغليف عن تناول الأطفال.
- ◀ لا تدع الأطفال يلعبون بمواد التغليف للجهاز.

يمكن أن يستنشق الأطفال الأجزاء الصغيرة أو يبتلعوها ومن ثم يفتنقون.

- ◀ أبعد الأجزاء الصغيرة عن متناول الأطفال.
- ◀ لا تدع الأطفال يلعبون بالأجزاء الصغيرة.

⚠ تحذير - خطر الصعق الكهربائي!

- ◀ تنطوي أعمال التركيب غير السليمة فنيًا على أخطار.
- ◀ لا توصل الجهاز وتشغل إلا وفقًا للقيم الموضحة على لوحة الصنع.
- ◀ لا توصل الجهاز إلا بمقبس مرگب بطريقة سليمة ومزود بوصلة تأريض على أن تكون شبكة الكهرباء ذات تيار متردد.
- ◀ يجب أن يكون نظام أسلاك الحماية الأرضية الخاص بتركيبات المنزل الكهربائية مركبًا وفقًا للوائح المعنية.
- ◀ أي جهاز متضرر أو كابل كهرباء تالف سوف يشكل خطرًا.
- ◀ لا تشغل أبدًا جهازًا متضررًا.
- ◀ لا تشغل جهازًا ذا سطح مشقوق أو مكسور.
- ◀ لا تشد كابل الكهرباء المتصل بالشبكة كي تفصل الجهاز عن شبكة الكهرباء أبدًا. انزع القابس الكهربائي من كابل الكهرباء دائمًا.
- ◀ إذا كان الجهاز متضررًا أو كابل التوصيل بالشبكة تالفًا، فاسحب على الفور القابس الكهربائي لكابل التيار أو افصل المصدر الموجود في صندوق المصاهر.
- ◀ اتصل بخدمة العملاء. ← صفحة 63
- ◀ تنطوي أعمال الإصلاح غير السليمة فنيًا على أخطار.
- ◀ وحدهم أفراد الطاقم الفني المدربون من أجل ذلك يُسمح لهم بإجراء إصلاحات على الجهاز.
- ◀ لا يُسمح إلا باستخدام قطع الغيار الأصلية لإصلاح الجهاز.
- ◀ إذا كان كابل الكهرباء لهذا الجهاز متضررًا، يجب تغييره من قبل الجهة الصانعة أو مركز خدمة العملاء التابع لها أو من قبل فني مؤهل بشكل مماثل، وذلك لتجنب المخاطر.
- ◀ الرطوبة المتوغلّة في الجهاز قد تسبب صدمة كهربائية.
- ◀ لا تغمر الجهاز أو كابل الكهرباء في الماء.
- ◀ يحظر تدفق أي سوائل إلى وصلة القيس الخاصة بالجهاز.
- ◀ لا تستخدم الجهاز إلا في أماكن مغلقة.
- ◀ لا تعرّض الجهاز أبدًا للحرارة والرطوبة الشديديتين.
- ◀ لا تستخدم أجهزة تنظيف بالضغط العالي أو أجهزة تنظيف البخار، كي تنظف الجهاز.

⚠️ تحذير - خطر نشوب حريق!

- ◀ يصبح الجهاز ساخناً.
- ◀ قم بتهوية الجهاز بما يكفي.
- ◀ لا تشغل الجهاز داخل أي خزانة.
- ◀ استخدم كابل كهرباء مطوّلًا ومهايئ غير مسموح به، أمرٌ خطير.
- ◀ لا تستخدم كابل إطالة أو مقبسًا متعددًا.
- ◀ إذا كان كابل الكهرباء قصيرًا للغاية، اتصل بخدمة العملاء.
- ◀ لا تستخدم إلا المهايئ المسموح به من الجهة المُنتجة.

⚠️ تحذير - خطر الإصابة بحروق!

- ◀ بعض أجزاء الجهاز تصبح ساخنة للغاية.
- ◀ لا تلمس أبدًا الأجزاء الساخنة من الجهاز.
- ◀ اترك الأجزاء الساخنة من الجهاز لتبرد بعد الاستخدام قبل لمسها.

⚠️ تحذير - خطر الإصابة باكتويات!

- ◀ المشروبات المُحضّرة بشكل طازج ساخنة للغاية.
- ◀ اترك المشروبات تبرد عند الحاجة.
- ◀ تجبّب التلامس الجديّ مع أية سوائل أو أبخرة متسربة.
- ◀ قد يؤدّي التشغيل عن بُعد عبر تطبيق Home Connect App دون مراقبة إلى إلحاق حروق بالآخرين.
- ◀ لا تمدّ يديك أسفل فوهة صب القهوة أثناء إخراج المشروبات.
- ◀ احتفظ بالجهاز بعيدًا عن الأشخاص، وخاصةً الأطفال.

⚠️ تحذير - خطر الإصابة!

- ◀ أي استخدام خاطئ للجهاز يمكن أن يعرّض المستخدم للخطر.
- ◀ لا تستخدم الجهاز إلا وفقًا للتعليمات لتجنب حدوث إصابات.
- ◀ هرس الأصابع عند غلق باب الجهاز.
- ◀ انتبه للأصابع عند غلق باب الجهاز.
- ◀ ترس الطحن يدور.
- ◀ لا تُسّمك بترس الطحن أبدًا.

⚠️ تحذير - خطر: مغناطيسية!

- ◀ يحتوي الجهاز على قطع مغناطيس دائم. هذه القطع يمكن أن تؤثر على الأجهزة الإلكترونية المزروعة مثل منظم ضربات القلب أو مضخات الأنسولين.
- ◀ يجب على الأشخاص حاملي الأجهزة الإلكترونية المزروعة الحفاظ على مسافة 10 سم على الأقل عن الجهاز.

◀ التزم أيضًا بمسافة 10 سم على الأقل عن خزان الماء المنزوع.

⚠ تحذير - خطر حدوث أضرار صحية!
الأوساخ العالقة بالجهاز يمكن أن تشكّل خطرًا على الصحة.
◀ احرص على مراعاة إرشادات التنظيف من أجل الصحة الشخصية.

ملاحظة: تُرفق ملحقات متباينة حسب نوع الجهاز. تُميّز هذه الملحقات من خلال إطار متقطع.

← الشكل 1

A	ماكينة تحضير القهوة الأوتوماتيكية
B	خزان الحليب
C	خرطوم الحليب وأنبوب الامتصاص
D	مهايئ لخزان الحليب ¹
E	دليل الاستعمال
F	مساعد إدخال فلتر الماء
G	قرص إزالة الترسبات ¹
H	قرص التنظيف ¹
I	مرشح الماء ¹
J	شريط قياس عُسر الماء
K	فوطاة الألياف الصناعية

¹ حسب تجهيز الجهاز

3.2 نصب الجهاز وتوصيله

تنبيه!

خطر حدوث ضرر في الجهاز. يمكن أن يتعرّض الجهاز للضرر بفعل الاستخدام غير السليم لأول مرة.

← لا تستخدم الجهاز إلا في مناطق خالية من الصقيع.

← إذا تم نقل أو تخزين الجهاز في درجات حرارة أقل من 0 °م، انتظر لمدة 3 ساعات في درجة حرارة الغرفة قبل التشغيل.

← بعد كل مرة يتم فيها التوصيل بالكهرباء، انتظر حوالي 5 ثوانٍ.

1. ضع الجهاز على سطح مستو قادر على الحمل ومقاوم للماء.

2 حماية البيئة والتوفير

2.1 التخلص من مواد التغليف

كافة مواد التغليف خامات غير ضارة بالبيئة ويمكن إعادة استغلالها.
← تخلص من المكونات المفردة بشكل منفصل حسب نوعها.

2.2 توفير الطاقة

عندما تتبع هذه الإرشادات، يستهلك جهازك كمية أقل من الطاقة.

اضبط الفترة الزمنية الفاصلة للإيقاف التلقائي على أصغر قيمة.

✓ إذا لم يكن الجهاز في حالة الاستخدام، ينطفئ مبكرًا.

← "أوضاع الضبط الأساسية"،
صفحة 51

لا تقطع عملية تحضير المشروب قبل اكتمالها.

✓ تُستغل كمية الماء أو الحليب المُسخّنة بصورة مثالية.

أزل الترسبات الكلسية من الجهاز بانتظام.

✓ الترسبات الكلسية تزيد من استهلاك الطاقة.

3 التنصيب والتوصيل

3.1 مجموعة التوريد





بعد إخراج كافة القطع من أغلفتها تأكد من خلوها من أضرار النقل وعدم نقصان أيّ منها.

4.2 عناصر الاستعمال

تجد هنا نظرةً عامةً على عناصر استعمال جهازك.

حقوق اللمس

تجد هنا نظرةً عامةً على الرموز المرئية دائماً.

شغّل الجهاز أو أطفئه.	
حضّر فنجانين.	
فتح برامج الخدمة أو مغادرتها.	
فتح أوضاع الضبط أو مغادرتها.	

الشاشة اللمسية

الشاشة اللمسية إما بيان أو عنصر استعمال.

مفضّلاً ت اختيار مشروبات مُخزّنة مع أوضاع ضبط شخصية. ←صفحة 48	
اختيار المشروبات القياسية.	كلاسيك يات
اختيار المشروبات الأساسية، التي يمكن توسعتها بالارتباط مع هوم كونيكث Home Connect.	كوفي ورلد
سحّان الكؤوس مُشغّل. الجهاز مرتبط مع تطبيق هوم كونيكث Home Connect.	 
ملاحظة: تتوفّر لديك في حالة تشغيل الجهاز إمكانيات استعمال أخرى مع بيانات وبلاغات مناسبة، من قبيل إعدادات المشروبات.	
ضبط القوة.	
ضبط كمية الملء.	
ضبط نسبة الحليب.	

2 وصلّ الجهاز بقابس التيار الكهربائي في مقبس صامد للصدّات مثبت بشكل صحيح.

4 التعرّف

4.1 الجهاز

تجد هنا نظرةً عامةً على مكوّنات جهازك.

ملاحظة: من الوارد أن تكون هناك بعض الاختلافات في الألوان والتفاصيل حسب موديل الجهاز.

← الشكل 2

1	خزان الحليب
2	النطاقات اللمسية
3	سحّان الفناجين ¹
4	غطاء النكهة
5	وعاء الحبوب
6	مفتاح الاختيار الدوار لضبط درجة الطحن
7	علبة الأقراص
8	غطاء خزان الماء
9	خزان الماء
10	شاشة اللمس
11	باب غرفة التخمير
12	لوحة الصنع
13	دورة سريان الحليب
14	غطاء مصب المشروبات
15	صحن تجميع القطرات
1 حسب تجهيز الجهاز	

ضبط النكهة.

ضبط الحرارة.

5 الملحقات

استخدم الملحقات الأصلية. فهي مصممة لتناسب مع جهازك.

الملحقات	الرقم التجاري	خدمة العملاء
أقراص التنظيف	TZ80001A TZ80001B	00312097 00312098
أقراص إزالة الترسبات	TZ80002A TZ80002B	00312094 00312095
فلتر الماء	TZ70003	00575491
فلتر الماء من حزمة أخرى	TZ70033A	-
فوطاة الألياف الصناعية	-	00460770
طقم العناية	TZ80004A TZ80004B	00312105 00312106
مهائى لخزان الحليب	TZ70001	17006005

◀ لا تعبئ قهوة مسحوقة.

الشكل 3 - 24

ملاحظة: املاً خزان الماء يومياً بمياه عذبة باردة وخالية من حمض الكربونيك.

نصيحة: كي تحافظ على الجودة المثالية، خزّن حبوب القهوة باردة ومغلّفة بإحكام.

يمكنك تخزين حبوب القهوة في وعاء الحبوب لعدة أيام دون أن تفقد نكهتها.

6.2 تعيين درجة عسر الماء

من المهم ضبط درجة عسر الماء بصورة صحيحة، كي يتسنى لجهازك الإشارة إلى موعد إزالة الترسبات الكلسية في الوقت المناسب. يمكنك تعيين درجة

6 قبل أول استخدام

هئى الجهاز للاستخدام.

6.1 تحضير الجهاز وتنظيفه

أزل رقاقت الحماية ونظّف الجهاز والأجزاء المفردة. اتبع الدليل المصوّر في مستهل هذا الدليل.

تنبيه!

الحبوب غير المناسبة قد تسد تروس الطحن.

- ◀ لا تستخدم إلا خلائط حبوب القهوة الإسبريسو الخالصة المخصّصة أو المناسبة لماكينات القهوة.
- ◀ لا تستخدم حبوب قهوة مجمّدة.
- ◀ لا تستخدم حبوب قهوة مكرملة.
- ◀ لا تستخدم حبوب قهوة مُعالِجة بإضافات محتوية على السكر.

ملاحظات

- كي تدشّن هوم كونيكث Home Connect، التزم بمراعاة المستندات المرفقة حول هوم كونيكث Home Connect.
- إذا كان "وضع العرض التوضيحي" مختارًا، لا تعمل سوى بيانات العرض. لا يمكنك تحضير مشروب أو تنفيذ برنامج.

6.4 إرشادات عامة

انتبه إلى الإرشادات كي يمكنك استخدام جهازك بصورة مثالية.

ملاحظات

- يكون الجهاز مبرمجًا من المصنع بأوضاع الضبط القياسية من أجل التشغيل المثالي.
- يكون ترس الطحن مضبوطًا من المصنع على التشغيل المثالي. إذا كانت القهوة لا تُصَبّ إلا في شكل قطرات أو كانت خفيفة للغاية وبها أقل القليل من الكريمة، يمكنك موازنة درجة الطحن أثناء دوران ترس الطحن.
- ← "ضبط درجة الطحن"، صفحة 47
- يمكن أن تتكوّن أثناء الاستخدام قطرات ماء على فتحات التهوية وعلى غطاء علبة الأقراص.
- عندما لا تستخدم الجهاز لفترة زمنية مُعَيّنة، يتوقف الجهاز عن العمل تلقائيًا. يمكنك تغيير المدة الزمنية في أوضاع الضبط الأساسية.
- ← صفحة 51

عسر الماء باستخدام شريط الفحص المرفق أو الاستعلام عنها لدى الجهة المزودة بالماء.

1. اغمر شريط الفحص لوهلة في ماء صنبور نقي.
2. اترك شريط الفحص يقطر.
3. استنبط درجة عسر الماء بعد 1 دقيقة من شريط الفحص.

يظهر الجدول ترتيب المستويات تحت درجات عسر الماء:

المستوى	درجة العسر الألماني بوحدة درجة عسر ألماني	العسر الإجمالي بوحدة ملليمول/لتر
1	1-7	> 1,3
2	8-14	1,3-2,5
3	15-21	2,5-3,8
4	22-30	< 3,8

¹ وضع ضبط المصنع

ملاحظة: إذا كانت في المنزل وحدة تخفيف لعسر الماء، يمكنك ضبط "تجهيزة العسر".

نصيحة: يمكنك تغيير أوضاع الضبط في أي وقت.

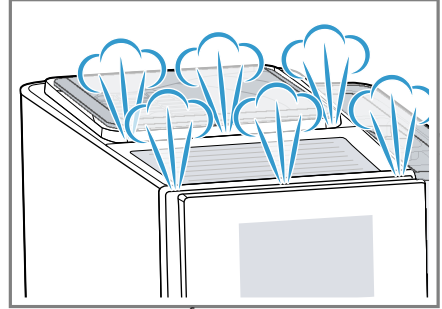
← "أوضاع الضبط الأساسية"، صفحة 51

6.3 إجراء التشغيل لأول مرة

نقذ أوضاع الضبط للتشغيل الأول بعد التوصيل بالتيار الكهربائي. لا يظهر الاستخدام لأول مرة إلا عند التشغيل الأول.

1. شغل الجهاز بواسطة ①.
 2. اتبع التعليمات الظاهرة في الشاشة.
- ✓ ترشدك الشاشة خلال البرنامج.

- يمكن أن يتسرب بخارٌ من الجهاز من الناحية التقنية.



- لا يحتوي المشروبُ الأولُ على النكهة الكاملة بعد، عندما:
 - تستخدم الجهاز للمرة الأولى.
 - تكون قد أجريت برنامج خدمة.
 - لم تستخدم الجهاز لفترةٍ زمنية مطوّلة.
- لا تشرب المشروب.

نصيحة: تحصل على كريمة ذات مسام ناعمة باستمرار، بعد أن تشغّل جهازك وتحضّر بضعة فناجين.

7 الاستعمال الأساسي

7.1 تشغيل أو إيقاف الجهاز

◀ اضغط (ⓘ).

تعرض الشاشة عند التشغيل شعار سيمنز. يقوم الجهاز بالشفط تلقائيًا عند التشغيل والإطفاء. عند الإطفاء يُطلق الجهاز بخارًا في صحن تجميع القطرات من أجل التنظيف. إذا كان الجهاز ما يزال ساخنًا عند التشغيل أو لم يُجهّز مشروبًا قبل الإطفاء، لا يقوم الجهاز بالشفط.

7.2 تحضير المشروب

تعرّف على كيفية تحضير مشروب من اختيارك.

⚠ تحذير

خطر الإصابة باكتوات!

المشروبات المُحضّرة بشكل طازج ساخنة للغاية.

- ◀ اترك المشروبات تبرد عند الحاجة.
- ◀ تجنّب التلامس الجديّ مع أية سوائل أو أبخرة متسربة.

ملاحظات

- تُحضّر القهوة في عدة خطوات في بعض أوضاع الضبط. انتظر حتى تكتمل العملية تمامًا.
- عندما تحضّر مشروبًا مع الحليب، واصل دائمًا خزان الحليب المملوء بالحليب أو مهائئ الحليب مع علبة حليب كرتونية.
- لا يمكنك توصيل خزان الحليب أو مهائئ الحليب، إلا عندما تكون دورة سريان الحليب مُرغّبة مع المهائئ والخراطوم في غطاء مصب المشروبات.
- طوّر خزان الحليب خصيصًا من أجل هذا الجهاز. لا تستخدم خزان الحليب إلا لحفظ الحليب في المنزل وفي الثلاجة.
- إذا لم تُنظّف دورة سريان الحليب، يمكن أن تتسرب كمياتٌ ضئيلة من الحليب عند تحضير الماء الساخن.

نصائح

- يمكنك أيضًا استخدام مشروبات نباتية بدلًا من الحليب، الصويا مثلاً.
- تتوقف جودة رغوة الحليب على نوع الحليب المُستخدم أو المشروب النباتي.

7.3 دوّبل شوت و تريبل شوت

يطحن جهازك القهوة مرتين أو ثلاثة. يطحن الجهاز ويغلي حبوب القهوة مرّةً أخرى من أجل استخلاص عناصر النكهة ذات المذاق الرائع والقابلية الجيدة للهمض.

- اضغط على "إيقاف" لإيقاف عملية تحضير المشروب بالكامل.
- اضغط على "تخطي" لإيقاف خطوة التحضير الحالية فقط.
- تنظف دورة سريان الحليب نفسها تلقائيًا بعد التحضير بضربة بخارية قصيرة.

ملاحظات

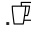
- إذا لم تغيّر أي إعداد لمدة 30 ثانية تقريبًا، يغادر الجهاز تلقائيًا وضع الضبط.
- يحفظ الجهاز أوضاع الضبط تلقائيًا.

نصيحة: يمكنك تسخين الفناجين مسبقًا قبل الإعداد أيضًا باستخدام ماء ساخن أو سخّان الفناجين¹.

7.5 تحضير فنانين من القهوة

يمكنك تحضير فنانين في الوقت نفسه حسب مشروبك.

ملاحظة: إذا كانت الوظيفة "دوبل شوت" أو "تريبل شوت" مُفَعَّلة، لا تكون وظيفة تحضير فنانين في الوقت نفسه ممكنة.

1. اضغط على الرمز من أجل المشروب المرغوب.
 2. اضغط .
 - ✓ تعرض شاشة العرض وضع الضبط.
 3. ضع فنانين على اليمين واليسار تحت مخرج المشروبات.
 4. اضغط "بدء".
- يُعد المشروب في 2 خطوة. تُطحن الحبوب في 2 عملية طحن.
- ✓ يُخَمَّر المشروب وينساب بعد ذلك في الفنانين.
 - 5. انتظر حتى تنتهي العملية.

كلما استمرت عملية غلي القهوة لفترةٍ أطول، انحلت عناصر المرارة والنكهات غير المرغوب فيها بشكل أكبر. تؤثر عناصر المرارة والنكهات غير المرغوب فيها سلبًا على مذاق القهوة وسهولة هضمها.

ملاحظة: تتوفّر الوظائف "دوبل شوت" و"تريبل شوت" على قوة المشروب وحجم المشروب المختارين.

7.4 تجهيز مشروب قهوة بالحليب

تعرف على كيفية تحضير مشروب لاتيه ماكياتو بالتطبيق على مثال.

⚠ تحذير

خطر الإصابة بحروق!




تصعب دورة سريان الحليب ساخنة للغاية.

- ◀ لا تلمس دورة سريان الحليب أبدًا.
- ◀ اترك دورة سريان الحليب الساخنة لتبرد قبل اللمس.

المتطلبات

- خزان الحليب أو مهائى الحليب مُوصّل.
- خزان الحليب مملوء بالحليب أو خرطوم مهائى الحليب غاطس في الحليب.

 1. ضع كوبًا تحت مخرج المشروبات.
 2. اضغط على "كلاسيكيات".
 3. اختر رمز مشروب لاتيه ماكياتو واضغط عليه.

 - اضغط على  لتغيير القوة.
 - اضغط على  لتغيير كمية الملء.
 - اضغط على  لتغيير نسبة الحليب.

 4. اضغط على "بدء" وانتظر حتى تنتهي العملية.

نصيحة: إذا كانت القهوة لا تُصَبِّ إلا في شكل قطرات، فاضبط درجة الطحن على درجة أكثر خشونة. إذا كانت القهوة خفيفة للغاية وبها أقل القليل من الكريمة، فاضبط درجة الطحن لتصبح أكثر نعومة.

8 ترس الطحن

يملك جهازك ترس طحن قابلاً للضبط، يمكنك بواسطته مواءمة درجة الطحن لحبوب القهوة بصورة فردية.

8.1 ضبط درجة الطحن

اضبط درجة الطحن المرغوبة أثناء طحن حبوب القهوة.

⚠ تحذير خطر الإصابة!

ترس الطحن يدور.
◀ لا تُسَمِك بترس الطحن أبداً.

تنبيه!

خطر حدوث ضرر في ترس الطحن. يمكن أن يتضرر ترس الطحن بفعل الضبط غير السليم لدرجة الطحن. لا تضبط درجة الطحن إلا في حالة دوران ترس الطحن.

◀ اضبط درجة الطحن باستخدام مفتاح الاختيار الدوار تدريجياً.

درجة الطحن وضع الضبط

درجة طحن ناعمة لحبوب محمّصة داكنة. عقرب الساعة.	أدر مفتاح الاختيار الدوار عكس اتجاه دوران عقرب الساعة.
---	--



درجة طحن خشنة لحبوب محمّصة فاتحة. دوران عقرب الساعة.	أدر مفتاح الاختيار الدوار في اتجاه دوران عقرب الساعة.
--	---



لا يسري وضع الضبط لدرجة الطحن إلا بعد فنجان القهوة الثاني.

9 Water filter (مرشح الماء)

يمكنك باستخدام مرشح ماء تقليل الرواسب الكلسية وتخفيض الشوائب الموجودة في الماء.

9.1 تركيب فلتر الماء

تنبيه!

ضرر محتمل في الجهاز بفعل تكوّن الرواسب الكلسية.

- ◀ استبدل مرشح الماء في الوقت السليم.
- ◀ استبدل مرشح الماء بعد 2 شهر بحد أقصى.
- ◀ انتبه إلى رسائل الشاشة.

1. اضغط ⚙.
2. اضغط على "فلتر إنتنزا (INTENZA)" واتبع التوجيهات الظاهرة في الشاشة.

9.2 استبدال فلتر الماء أو إزالته

يمكنك تشغيل جهازك كذلك دون فلتر ماء.

1. اضغط ⚙.
2. اضغط "فلتر إنتنزا (INTENZA)".
3. اضغط على "استبدال" أو "إزالة" واتبع التوجيهات الظاهرة في الشاشة.

نصائح

- غير مرشح الماء أيضاً لأسباب صحية.

11.1 تفعيل سحّان الفناجين وإيقافه¹

⚠ تحذير

خطر الإصابة بحروق!

- يصعب سحّان الفناجين¹ ساخناً للغاية.
- لا تلمس سحّان الفناجين¹ الساخن أبداً.
- اترك سحّان الفناجين¹ يبرد قبل اللمس.

نصيحة: كي تسدّن الفناجين بصورة مثالية، ضع الفناجين وأرضية الفنجان على سحّان الفناجين.

- فعلّ سحّان الفناجين¹ أو أوقف تفعيله في أوضاع الضبط الأساسية.
- ← "نظرة عامة على أوضاع الضبط الأساسية"، صفحة 51

- في وجود مرشح ماء يتعين عليك إزالة الترسبات الكلسية من الجهاز بوتيرة أقل.
- عندما تستخدم فلتر ماء، تحصل على مشروبات قهوة أقوى مذاقاً.
- اشطف مرشح الماء المرگب قبل الاستخدام، من خلال إعداد فنجان من الماء الساخن، إذا لم تستخدم جهازك لفترة زمنية طويلة، على سبيل المثال عندما تكون في إجازة.
- تحصل على فلتر الماء لدى تجار التجزئة أو خدمة العملاء.
- ← "الملحقات"، صفحة 43

10 قفل أمان الأطفال

يمكنك حظر استخدام الجهاز لحماية الأطفال من الالتهابات والحروق.

10.1 تفعيل قفل أمان الأطفال

الشرط: الجهاز مُشغّل.

- اضغط ⚙ لمدة 3 ثوانٍ على الأقل.
- ✓ يتم تفعيل قفل أمان الأطفال.

10.2 إيقاف تفعيل قفل أمان الأطفال

- اضغط ⚙ لمدة 3 ثوانٍ على الأقل.
- ✓ يتم إيقاف فعالية قفل أمان الأطفال.

12 المفضّلات

احفظ مشروبات ذات أوضاع ضبط شخصية في مُفضّلة.

يمكنك تمييز المُفضّلة بلون ما. تحتوي أي مُفضّلة على مشروب ذي أوضاع ضبط شخصية. يمكنك تغيير أوضاع الضبط في أي وقت.

ملاحظة: لمغادرة أوضاع الضبط، اضغط على ←.

12.1 حفظ مشروب من قائمة اختيار المشروبات

1. اختر مشروباً من "كلاسيكيات" أو "كوفي ورلد".
2. نقدّ إعدادات المشروبات الشخصية.
3. اضغط "مُفضّلة".
4. اختر اللون المرغوب للمشروب.
5. اضغط "حفظ".

11 سحّان الفناجين¹

يمكنك تسخين فناجينك مسبقاً باستخدام سحّان الفناجين.

Home Connect 13

هذا الجهاز قادر على العمل عبر الشبكة. اربط جهازك مع جهاز طرفي جوال لاستخدام الوظائف عبر تطبيق Home Connect أو مواءمة الإعدادات الأساسية أو متابعة حالة التشغيل الحالية.

لا تتوفر خدمات Home Connect في بعض البلدان. يرتبط توفر وظيفة Home Connect بتوفر خدمات Home Connect في بلدك. تجد المعلومات حول ذلك على: www.home-connect.com

سيوجهك تطبيق Home Connect عبر عملية التسجيل بالكامل. اتبع التعليمات الواردة في التطبيق. Home Connect لتنفيذ الإعدادات.

نصائح

- احرص على مراعاة المستندات المرفقة الخاصة بـ Home Connect.
- احرص أيضاً على مراعاة الإرشادات الواردة في تطبيق Home Connect.

ملاحظات

- احرص على مراعاة تعليمات الأمان الواردة في دليل الاستعمال هذا، وتأكد أيضاً من الالتزام بها بعد ذلك، عندما تستعمل الجهاز عن طريق التطبيق Home Connect.


← "الأمان"، صفحة 37

- ويحتل التشغيل من الجهاز الأولوية دائماً. وفي هذا المين لن يكون التشغيل من خلال تطبيق Home Connect ممكناً.

13.1 أوضاع ضبط Home Connect

وإتم Home Connect مع احتياجاتك.

12.2 حفظ المشروب في القائمة

1. اضغط "مفضلات".
2. اضغط .
- ✓ تعرض الشاشة كل المشروبات المتاحة.
3. اختر المشروب المرغوب.
4. نَقِّد إعدادات المشروبات الشخصية.
5. اضغط "التالي".
6. اختر اللون المرغوب للمشروب.
7. اضغط "حفظ".

12.3 تغيير إعدادات المشروبات

1. اضغط "مفضلات".
2. اختر المشروب واضغط عليه لوهلة قصيرة.
3. غَيِّر إعدادات المشروبات.
4. اضغط "تطبيق".
- ✓ تُحفظ أوضاع الضبط الجديدة.

12.4 حذف المفضلة

1. اضغط "مفضلات".
2. اختر المشروب.
3. اضغط لمدة 3 ثانية على الأقل على المشروب.
4. أكَد "حذف".

12.5 تصنيف المفضلات

1. اضغط "الإعدادات".
2. اضغط "إضفاء الطابع الشخصي".
3. اضغط "فرز المفضلات".
4. صَنِّف المفضلات، مثلاً حسب الاسم أو اللون.

تجد أوضاع ضبط Home Connect في أوضاع الضبط الأساسية بجهازك. يعتمد عرض أوضاع الضبط في الشاشة على تهيئة تطبيق Home Connect وتوصيل الجهاز بالشبكة المنزلية.

نظرة عامة على أوضاع ضبط هوم كونيكث (Home Connect)

تجد هنا نظرة عامة على أوضاع ضبط "هوم كونيكث (Home Connect)" وإعدادات الشبكة.

الشرح	الاختيار	وضع الضبط الأساسي
إطفاء الوحدة اللاسلكية عند الغياب لمدة طويلة أو لتوفير الطاقة. ملاحظة: في وضع الاستعداد الشبكي يتطلب جهازك قدرة 2 ^o واط كحد أقصى.	مشغل متوقف	الاتصال اللاسلكي
تشغيل بدء التشغيل في الجهاز عن بعد أو إيقافه. ملاحظة: مع تطبيق "هوم كونيكث (Home Connect)" يكون الإطفاء فقط ممكنًا.	مشغل متوقف	التشغيل عن بعد
ربط الجهاز مع تطبيق "هوم كونيكث (Home Connect)" أو حسابات إضافية.	-	إضافة جهاز محمول
عرض معلومات الشبكة ومعلومات الجهاز.	-	معلومات الشبكة
ملاحظة: لا يكون الاستعمال عبر تطبيق "هوم كونيكث (Home Connect)" ممكنًا دون اتصال بالشبكة.	-	حذف إعدادات الشبكة
ملاحظة: لا يتوفر وضع الضبط هذا إلا عند وجود تحديث لبرنامج التشغيل.	-	تحديث برنامج التشغيل

مع الاتصال الأول لجهازك بإحدى الشبكات المحلية المرتبطة بالإنترنت ينقل جهازك فئات البيانات التالية إلى خادم تطبيق Home Connect (التسجيل الأولي):

- معرف جهاز واضح (يتكون من مفاتيح الجهاز وكذلك عنوان MAC لوحدة الاتصال المدمجة (Wi-Fi).


13.2 حماية البيانات

احرص على مراعاة إرشادات حماية البيانات.

14 أوضاع الضبط الأساسية

يمكنك ضبط جهازك حسب احتياجاتك واستدعاء الوظائف الإضافية.

14.1 تغيير أوضاع الضبط الأساسية

1. اضغط .
- ✓ تعرض الشاشة قائمة أوضاع الضبط الأساسية.
2. غير وضع الضبط المرغوب.
- ✓ يحفظ الجهاز وضع الضبط الأساسي تلقائيًا.
3. لمغادرة أوضاع الضبط الأساسية، اضغط على ←.

- شهادة أمان وحدة اتصال Wi-Fi (لحماية الاتصال على مستوى تكنولوجيا المعلومات).
- النسخة الحالية للبرنامج ونسخة الهاردوير لجهازك المنزلي.
- حالة استعادة ضبط المصنع إذا حدثت سابقًا.

تهيئ عملية التسجيل الأولى استخدام وظائف تطبيق Home Connect وهي مطلوبة في الوقت الذي ترغب فيه استعمال وظائف تطبيق Home Connect لأول مرة.

ملاحظة: انتبه إلى أن وظائف تطبيق Home Connect غير قابلة للاستخدام إلا عند الاتصال بتطبيق Home Connect. يمكن الاطلاع على معلومات حماية البيانات في تطبيق Home Connect.

14.2 نظرة عامة على أوضاع الضبط الأساسية

تجد هنا نظرة عامة على أوضاع الضبط الأساسية.

وضع ضبط المشروب	درجة حرارة التخمر	ضبط درجة حرارة التخمر.
	ترتيب الحليب	ضبط ترتيب الحليب والقهوة.
	إيقاف لاتييه ماكياتو مؤقتًا	ضبط التوقيف المؤقت بين الحليب والقهوة.
	إعادة ضبط معلمات المشروبات	إرجاع إعدادات المشروبات.
ضبط الجهاز	سحان الفناجين ¹	تشغيل أو إطفاء سحان الفناجين ¹ .
	الإطفاء التلقائي	ضبط المدة الزمنية، التي يتوقف الجهاز عن العمل بعدها.
	درجة سطوع الشاشة	ضبط درجة السطوع على مستويات.
	النغمات	<ul style="list-style-type: none"> ■ تشغيل وإطفاء النغمات. ■ ضبط شدة الصوت.

¹ حسب تجهيز الجهاز

ضبط درجة عسر الماء.	عسر الماء	
ضبط اللغة.	اللغة	
إرجاع الجهاز إلى وضع ضبط المصنع.	أوضاع ضبط المصنع	
التخصيص		
ضبط بيان الشاشة لكل من "مفضّلات" أو "كلاسيكيات" أو "كوفي ورلد".	العمل بعد التشغيل	
تحديد ترتيب المفضّلات.	تصنيف المفضّلات	
امسح كود المسح الضوئي للبدء. ← "أوضاع ضبط", "Home Connect", صفحة 49	المعلومات حول هوم كونيكت Home Connect	Home Connect
عرض عدد المشروبات المحضّرة.	عدّد المشروبات	معلومات الجهاز
عرض المدة الزمنية حتى التغيير التالي لفلتر الماء أو بدء برنامج خدمة.	معلومات التنظيف	
عرض معلومات الشبكة ومعلومات الجهاز.	معلومات الإصدار	
عرض نص ترخيص البرمجيات المرة والمفتوحة المصدر.	معلومات الترخيص	
تشغيل "وضع العرض التوضيحي" أو إطفاءه.	وضع التشغيل لأغراض العرض التوضيحي	وضع التشغيل
¹ حسب تجهيز الجهاز		

15 التنظيف والعناية

نظّف جهازك واعتني به بدقة، كي يظل قادرًا على أداء وظيفته لمدة طويلة.

15.1 مناسبة غسالة الأطباق

تجد هنا نظرةً عامة على المكوّنات، التي يمكنك تنظيفها في غسالة الأطباق.

تنبيه!

بعض المكوّنات حسّاسة لدرجة الحرارة ويمكن أن تتضرر عند غسلها في غسالة الأطباق.

أحرص على مراعاة دليل استعمال غسالة الأطباق.

- ◀ لا تنظف إلا المكوّنات المناسبة للغسل في غسالة الأطباق.
- ◀ اقتصر على استخدام البرامج، التي لا تسخن الماء لأعلى من 60 °م.

مناسب: ✓

■ صحن تجميع القطرات

■ طاس القطرات

■ خزان رواسب القهوة

■ البيان الميكانيكي لمستوى الملء

■ دورة سريان الحليب مع المهائى

■ خزان الحليب مع الغطاء

غير مناسب: ✗

■ خزان الماء

■ غطاء خزان الماء

■ غطاء النكهة

■ وحدة التخمر

■ غطاء مخرج المشروبات

15.2 المنظفات

اقتصر على استخدام المنظفات المناسبة.

تنبيه!

المنظفات غير المناسبة يمكن أن تضر بسطح الجهاز.

◀ لا تستخدم منظفات خادشة أو مواد تنظيف حادة.

◀ لا تستخدم مواد تنظيف محتوية على الكحول أو الإيثانول.

◀ لا تستخدم وسائد حاكة أو قطع إسفنجية خشنة.

يمكن أن تضر وسائل التنظيف ووسائل إزالة الترسبات الكلسية غير المناسبة بالجهاز.

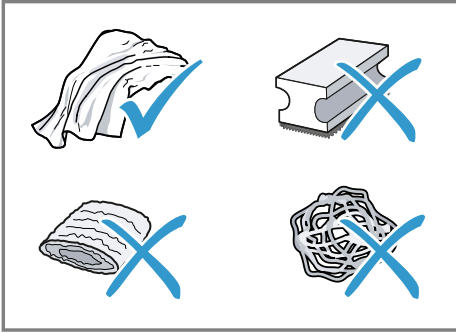
◀ لا تستخدم حمض الستريك الصافي أو الخل أو المواد ذات قاعدة الخل في إزالة الترسبات الكلسية.

◀ لا تستخدم إلا أقراصًا مناسبة لإزالة الكلس والتنظيف.

◀ يحظر استخدام مواد إزالة ترسبات محتوية على حمض الفوسفوريك.

◀ لا تستخدم إلا أقراص إزالة الترسبات الكلسية وأقراص التنظيف المطوّرة خصيصًا للجهاز.

← "الملحقات"، صفحة 43

**نصائح**

■ اغسل أقمشة التنظيف الإسفنجية الجديدة جيدًا، كي تزيل أية أملاح عالقة محتملة. الأملاح يمكن أن تسبب صدأ خفيًا على الأسطح المعدنية.

■ أزل بقايا الكلس والقهوة والحليب ومحاليل التنظيف وإزالة الكلس دائمًا على الفور، كي تحول دون تكوّن الصدأ.

15.3 تنظيف الجهاز

⚠ تحذير

خطر الصعق الكهربائي!

- الرطوبة المتوقعة في الجهاز قد تسبب صدمة كهربائية.
- ◀ لا تغمر الجهاز أو كابل الكهرباء في الماء.
 - ◀ يحظر تدفق أي سوائل إلى وصلة القبس الخاصة بالجهاز.
 - ◀ لا تستخدم أجهزة تنظيف بالضغط العالي أو أجهزة تنظيف بالبخار، كي تنظف الجهاز.

⚠ تحذير

خطر الإصابة بحروق!

- بعض أجزاء الجهاز تصبح ساخنة للغاية.
- ◀ لا تلمس أبدًا الأجزاء الساخنة من الجهاز.
 - ◀ اترك الأجزاء الساخنة من الجهاز لتبرد بعد الاستخدام قبل لمسها.

1. نظف العبوة والأسطح عالية اللمعان ولوحة الاستعمال باستخدام قطعة القماش المرفقة من الألياف الصناعية.
2. نظف نظام الصب بقطعة قماش ناعمة ورطبة بعد تحضير المشروب.
3. اشطف خزان الماء بماء نقي وصافٍ.
4. إذا لم يُستخدم الجهاز لمدة زمنية طويلة، كما في الإجازات مثلاً، نظف الجهاز بالكامل، بما في ذلك الأجزاء المتحركة من قبيل وحدة التخثير أو خزان الماء.

ملاحظة: يشطف الجهاز تلقائيًا، عندما تشغله في حالة باردة أو تطفئه بعد تحضير القهوة. حيث يقوم النظام بتنظيف نفسه تلقائيًا.

15.4 تنظيف صحن تجميع القطرات وخزان رواسب القهوة

أفرغ صحن تجميع القطرات وخزان رواسب القهوة ونظفهما يوميًا لمنع تراكم الترسبات. اتبع الدليل المصوّر في مطلع هذا الدليل.

← الشكل 25 - 26

15.5 تنظيف خزان الحليب

نظف خزان الحليب بانتظام لأسباب صحية. يمكنك تنظيف خزان الحليب في غسالة الأطباق. اتبع الدليل المصوّر في مستهل هذا الدليل.

← الشكل 17 - 18

15.6 برامج الخدمة

عندما تُركّب فلتر ماء أو تزيله، أو لكي تنظف جهازك جيدًا، استخدم برامج الخدمة. يُبلّغك جهازك، عندما يُفترض تنفيذ برنامج خدمة، من قبيل التنظيف.

تنبيه!

التنظيف أو إزالة الترسبات بصورة غير مناسبة أو في وقت متأخر يمكن أن يضر بالجهاز.

- ◀ نفذ عملية إزالة الترسبات الكلسية على الفور وفقًا للإرشادات.
- ◀ لا تضع إلا أقراص تنظيف في عبوة الأقراص.
- ◀ لا تضع أقراص إزالة الترسبات أو أية مواد أخرى في عبوة الأقراص.

ملاحظات

- تُظهر شاشة العرض مقدار تقدم العملية.
- إذا مُنِع جهازك من العمل، فلن تتمكن من استعماله مرةً أخرى إلا بعد إجراء عملية إزالة الترسبات الكلسية بشكل صحيح.

استخدام برامج الخدمة

1. اضغط ⚙️.

2. اضغط على الرمز من أجل البرنامج المرغوب.
✓ ترشدك الشاشة خلال البرنامج.

نظرة عامة على برامج الخدمة

يمكنك الاطلاع هنا على نظرة عامة على برامج الخدمة.

ملاحظة: تُظهر الصورة الافتتاحية عدد المشروبات المتبقية حتى إجراء البرنامج والمدة الزمنية.

فلتر إنتنزا (INTENZA)	تركيب فلتر الماء أو استبداله أو خلعه.	
تنظيف دورة الحليب	شطف دورة سريان الحليب تلقائيًا.	
calc'nClean	الدمج بين التنظيف وإزالة الترسبات الحيرية. تفريغ المواسير من الرواسب الكلسية وبقايا القهوة.	
التنظيف	تفريغ المواسير من بقايا القهوة.	
إزالة الترسبات	تفريغ المواسير من الرواسب الكلسية.	
تنظيف وحدة التخمير	تعرض الشاشة التنظيف المثالي لوحدة التخمير تدريجيًا.	
تنظيف مصب المشروبات	تعرض الشاشة التنظيف المثالي للمصّب تدريجيًا.	
الحماية من الصقيع	تفريغ المواسير لحماية الجهاز عند النقل أو التخزين.	
الشطف الاستثنائي	عندما ينقطع برنامج خدمة، على سبيل المثال بسبب انقطاع التيار الكهربائي، يشطف الجهاز تلقائيًا. بعد ذلك يصبح الجهاز جاهزًا للاستخدام.	

نصائح

- عندما تبدأ البرنامج "إزالة الترسبات" أو "calc'nClean"، جهّز وعاءً بسعة استيعابية 1 لتر على الأقل.
- عندما تستخدم فلتر ماء، تطول المدة الزمنية حتى يتعين عليك تنفيذ برنامج خدمة.
- يمكنك أن تجمع بين "إزالة الترسبات" و"التنظيف" من خلال برنامج الخدمة "calc'nClean".

16 التغلب على الاختلالات

يمكنك أن تقوم بنفسك بإصلاح الأعطال البسيطة بجهازك. اقرأ معلومات التغلب على الأعطال قبل الاتصال بخدمة ما بعد البيع. حيث يجنبك ذلك أية تكاليف غير ضرورية.

⚠ تحذير

خطر الصعق الكهربائي!

- ▶ تنطوي أعمال الإصلاح غير السليمة فنيًا على أخطار.
- ▶ وحدهم أفراد الطاقم الفني المدربون من أجل ذلك يُسمح لهم بإجراء إصلاحات على الجهاز.
- ▶ لا يُسمح إلا باستخدام قطع الغيار الأصلية لإصلاح الجهاز.
- ▶ إذا كان كابل الكهرباء لهذا الجهاز متضررًا، يجب تغييره من قبل الجهة الصانعة أو مركز خدمة العملاء التابع لها أو من قبل فني مؤهل بشكل مماثل، وذلك لتجنب المخاطر.

العطل	السبب والتغلب على الأعطال
الجهاز لا يستجيب.	هناك خللٌ في الجهاز. 1. انزع القابس الكهربائي وانتظر 10 ثوانٍ. 2. قم بقبس القابس الكهربائي.
تطبيق Home Connect لا يعمل بشكل سليم.	أسباب مختلفة ممكنة. ▶ اذهب إلى www.home-connect.com .
الجهاز لا يُنتج قهوة، بل ماءً	لم يتعرف الجهاز على وعاء الحبوب الفارغ. ▶ قم بتعبئة حبوب القهوة.
	علبة القهوة الموجودة في وحدة التخمير مسدودة. ▶ نظّف وحدة التخمير.
	الحبوب زيتية للغاية ولا تسقط في ترس الطحن. ▶ اطرق على وعاء الحبوب برفق. ▶ غيّر نوع القهوة. ▶ لا تستخدم حبوبًا زيتية. ▶ نظّف وعاء الحبوب الفارغ باستخدام قطعة قماش مبللة.
	وحدة التخمير لم تُرگّب بصورة صحيحة. 1. افحص ما إذا كانت وحدة التخمير مُرگّبة بصورة صحيحة ومشبوكة بإحكام. 2. ادفع الذراع الأحمر في الأعلى إلى اليسار. 3. رگّب غطاء وحدة التخمير.

العطل	السبب والتغلب على الأعطال
الجهاز لا ينتج رغوةً.	دورة سريان الحليب متسخة. ◀ نظّف دورة سريان الحليب في غسالة الأطباق.
	أنبوب الحليب لا يُغمر في الحليب. ◀ استخدم مزيدًا من الحليب. ◀ تأكد أن أنبوب الحليب مغمورٌ في الحليب.
	الجهاز به ترسبات كلسية شديدة. ◀ أزل الترسبات الكلسية من الجهاز.
دورة سريان الحليب لا تمتص حليبًا.	دورة سريان الحليب ليست مرغبة بصورةٍ صحيحة. ◀ جمّع دورة سريان الحليب بصورةٍ صحيحة.
	ترتيب توصيل خزان الحليب ودورة سريان الحليب غير صحيح. ◀ ركبّ أولاً دورة سريان الحليب في صنوبر الصب، ثم خزان الحليب.
	أنبوب الحليب لا يُغمر في الحليب. ◀ استخدم مزيدًا من الحليب. ◀ تأكد أن أنبوب الحليب مغمورٌ في الحليب.
رغوة الحليب باردة للغاية.	الحليب بارد للغاية. ◀ استخدم حليبًا فاترًا.
الجهاز لا ينتج ماءً ساخنًا.	دورة سريان الحليب متسخة. ◀ نظّف دورة سريان الحليب في غسالة الأطباق.
يتعذر تركيب دورة سريان الحليب أو فكها.	ترتيب التركيب غير صحيح. ◀ وصلّ أولاً دورة سريان الحليب، ثم خزان الحليب. عند الفك، انتزع أولاً خزان الحليب، ثم دورة سريان الحليب.
الجهاز لا ينتج مشروبًا.	ثمة هواء في مرشح الماء. 1. اغمر مرشح الماء في الماء وفتحته إلى الأعلى ودعه حتى تتوقف الفقاعات الهوائية عن التسرب. 2. أعد إدراج المرشح في مكانه. ◀ اضغط فلتر الماء في اتجاه مستقيم وبإحكام في وصلة الخزان.
	بقايا مادة إزالة الترسبات الكلسية تسد خزان الماء. 1. أخرج خزان الماء. 2. نظّف خزان الماء تنظيفًا جيدًا.
توجد قطرة ماء على الأرضية الداخلية للجهاز.	أزيل صحن تجميع القطرات مبكرًا جدًا. ◀ لا تقم بإخراج صحن تجميع القطرات إلا بعد مرور بضع ثوانٍ من عملية تحضير المشروب الأخيرة.

العطل	السبب والتغلب على الأعطال
لا يمكن انتزاع وحدة التخمير.	القفل لا يفتح ووحدة التخمير عالقة. ◀ أطفئ الجهاز وأعد تشغيله بعد 3 دقائق.
ترس الطحن لا يدور.	الجهاز ساخن للغاية. 1. افصل الجهاز عن الشبكة الكهربائية. 2. انتظر لمدة 1 ساعة، كي يبرد الجهاز.
ترس المطحنة لا يطحن الحبوب رغم امتلاء الوعاء بالحبوب.	الحبوب زيتية للغاية ولا تسقط في ترس الطحن. ◀ اطرق على وعاء الحبوب برفق. ◀ غير نوع القهوة. ◀ لا تستخدم حبوبًا زيتية. ◀ نظّف وعاء الحبوب الفارغ باستخدام قطعة قماش مبللة.
توجد تقلبات شديدة في جودة القهوة أو رغوة الحليب.	الجهاز يحتوي على ترسبات كلسية. ◀ أزل الترسبات الكلسية من الجهاز.
توجد تقلبات في جودة رغوة الحليب.	تتعلق جودة رغوة الحليب بنوع الحليب المستخدم أو المشروب النباتي. ◀ اجعل النتيجة مثالية من خلال اختيار نوع الحليب أو نوع المشروب النباتي.
القهوة لا تنزل أو لا تكون إلا في شكل قطرات.	درجة الطحن مضبوطة على درجة ناعمة للغاية. ◀ اضبط درجة الطحن لتصبح أكثر خشونة. ← "ضبط درجة الطحن"، صفحة 47
لم يُبلّغ كمية المُلء المضبوطة.	الجهاز به ترسبات كلسية شديدة. ◀ أزل الترسبات الكلسية من الجهاز.
	ثمة هواء في مرشح الماء. 1. اغمر مرشح الماء في الماء وفتحته إلى الأعلى ودعه حتى تتوقف الفقاعات الهوائية عن التسرب. 2. أعد إدراج المرشح في مكانه.
	الجهاز متسخ. ◀ نظّف وحدة التخمير. ◀ أزل الترسبات الكلسية من الجهاز ونظّفه.
القهوة ليس بها كريمة.	نوع القهوة غير مثالي. ◀ استخدم نوع قهوة محتو على نسبة أعلى من حبوب القهوة روبوستا. ◀ استخدم حبوبًا ذات تحميص داكن أكثر.
	الحبوب لم تعد طازجة التحميص.

العطل	السبب والتغلب على الأعطال
القهوة ليس بها كريمة.	<ul style="list-style-type: none"> ◀ استخدم حبوبًا طازجة.
القهوة ذات مذاق لاذع للغاية.	<ul style="list-style-type: none"> ◀ درجة الطحن ليست متوافقة مع حبوب القهوة. ◀ اضبط درجة الطحن لتصبح أكثر نعومة. ← "ضبط درجة الطحن", صفحة 47
القهوة ذات مذاق مر للغاية.	<ul style="list-style-type: none"> ◀ درجة الطحن مضبوطة على درجة خشنة للغاية. ◀ اضبط درجة الطحن لتصبح أكثر نعومة. ← "ضبط درجة الطحن", صفحة 47
القهوة ذات مذاق مر للغاية.	<ul style="list-style-type: none"> ◀ نوع القهوة غير مثالي. ◀ استخدم نوع قهوة محتو على نسبة أعلى من حبوب القهوة روبوستا. ◀ استخدم حبوبًا ذات تمهيص داكن أكثر.
القهوة ذات مذاق مر للغاية.	<ul style="list-style-type: none"> ◀ درجة الطحن مضبوطة على درجة ناعمة للغاية. ◀ اضبط درجة الطحن لتصبح أكثر خشونة. ← "ضبط درجة الطحن", صفحة 47
القهوة ذات مذاق مر للغاية.	<ul style="list-style-type: none"> ◀ نوع القهوة غير مثالي. ◀ غير نوع القهوة.
يبدو مذاق القهوة محترقًا.	<ul style="list-style-type: none"> ◀ درجة الطحن مضبوطة على درجة ناعمة للغاية. ◀ اضبط درجة الطحن لتصبح أكثر خشونة. ← "ضبط درجة الطحن", صفحة 47
يبدو مذاق القهوة محترقًا.	<ul style="list-style-type: none"> ◀ نوع القهوة غير مثالي. ◀ غير نوع القهوة.
رواسب القهوة غير مدمجة ورطبة للغاية.	<ul style="list-style-type: none"> ◀ ضبط درجة حرارة القهوة مرتفع للغاية. ◀ اضبط درجة حرارة القهوة على درجة أقل.
رواسب القهوة غير مدمجة ورطبة للغاية.	<ul style="list-style-type: none"> ◀ درجة الطحن مضبوطة على درجة غير مثالية. ◀ اضبط درجة الطحن لتصبح أكثر خشونة أو أكثر نعومة. ← "ضبط درجة الطحن", صفحة 47
يظهر بيان شاشة العرض "رغّب وحدة التخمر رجاءً".	<ul style="list-style-type: none"> ◀ الحبوب زيتية للغاية. ◀ استخدم نوعًا آخرًا من الحبوب.
يظهر بيان شاشة العرض "رغّب وحدة التخمر رجاءً".	<ol style="list-style-type: none"> 1. افضص ما إذا كانت وحدة التخمر مُرغّبةً بصورة صحيحة ومشبوكة بإحكام. 2. ادفع الذراع الأحمر في الأعلى إلى اليسار. 3. رُغّب غطاء وحدة التخمر.

السبب والتغلب على الأعطال	العطل
<p>خزان الماء مرگب بطريقة خاطئة. ◀ رگب خزان الماء بطريقة صحيحة.</p>	<p>بيان شاشة العرض "رجاءً املاً خزان الماء." يظهر رغم امتلاء خزان الماء.</p>
<p>توجد مياه غازية في خزان الماء. ◀ املاً خزان الماء بماء عذب من الصنبور. العوامة في خزان الماء عالقة. 1. أخرج خزان الماء. 2. نظّف خزان الماء تنظيفًا جيدًا.</p>	
<p>لم يتم شطف مرشح الماء الجديد وفقًا للتعليمات. 1. اشطف مرشح الماء حسب التعليمات. 2. شغّل مرشح الماء.</p>	
<p>ثمة هواء في مرشح الماء. 1. اغمر مرشح الماء في الماء وفتحته إلى الأعلى ودعه حتى تتوقف الفقاعات الهوائية عن التسرب. 2. أعد إدراج المرشح في مكانه.</p>	
<p>مرشح الماء قديم. ◀ رگب مرشح ماء جديدًا.</p>	
<p>الترسبات الجيرية في خزان الماء تسد النظام. 1. نظّف خزان الماء تنظيفًا جيدًا. 2. ابدأ برنامج إزالة الترسبات الجيرية.</p>	
<p>وحدة التخمر متسخة. ◀ نظّف وحدة التخمر. آلية تشغيل وحدة التخمر ثقيلة الحركة. ◀ نظّف وحدة التخمر.</p>	<p>يظهر بيان شاشة العرض "نظّف وحدة التخمر رجاءً".</p>
<p>تجاوز المشكلات في الإمداد بالجهد الكهربائي. ◀ لا تشغّل الجهاز إلا عند 220 - 240 فولط.</p>	<p>يظهر بيان شاشة العرض "جهد زائد أو منخفض".</p>
<p>هناك خلل في الجهاز. 1. انزع القابس الكهربائي وانتظر 10 ثوانٍ. 2. قم بقبس القابس الكهربائي.</p>	<p>يظهر بيان شاشة العرض "خطأ في نظام الماء. أعد تشغيل الجهاز رجاءً".</p>
<p>الماء المزال عنه العُسر ما تزال به كميات من الجير. 1. رگب مرشح ماء جديدًا. 2. اضبط درجة عسر الماء على الدرجة المناسبة.</p>	<p>بيان شاشة العرض "نقذ برنامج calc'nClean رجاءً!" يظهر كثيرًا جدًا.</p>
<p>مادة إزالة الرواسب خاطئة أو قليلة للغاية. ◀ لا تستخدم إلا أقراصًا مناسبة لإزالة الكلس.</p>	

العطل	السبب والتغلب على الأعطال
بيان شاشة العرض "نقذ برنامج calc'nClean رجاءاً!" يظهر كثيراً جداً.	لم يُنفذ برنامج الخدمة بالكامل. ◀ ابدأ برنامج الخدمة "الشطف الاستثنائي". ← "برامج الخدمة", صفحة 54

17 النقل والتخزين والتخلص

تعرف هنا على كيفية تحضير جهازك للنقل والتخزين. فضلاً عن ذلك تعرف كيفية التخلص من الأجهزة القديمة.

17.1 تفعيل الحماية من الصقيع

احمِ جهازك من تأثير الصقيع عند النقل والتخزين.

تنبيه!

بقايا السوائل داخل الجهاز يمكن أن تضر بالجهاز عند النقل أو التخزين. ◀ أفرغ نظام التصريف قبل النقل أو التخزين.

1. نَقِّذ برنامج "الحماية من الصقيع".
← "نظرة عامة على برامج الخدمة"،
صفحة 55
2. افصل الجهاز عن الشبكة الكهربائية.

17.2 التخلص من الجهاز القديم

يمكن إعادة تدوير المواد الخام الثمينة من خلال التخلص من الجهاز بطريقة تحافظ على البيئة.

1. انزع القابس الكهربائي من كابل الكهرباء.
2. اقطع كابل الكهرباء.
3. تخلّص من الجهاز بطريقة لا تضر بالبيئة.

يمكنك الحصول على المعلومات الخاصة بأحدث سبل التخلص من المخلفات لدى تاجرِك المتخصص أو لدى إدارة البلدية أو المدينة التي تتبع لها.

هذا الجهاز مطابق للمواصفة الأوروبية 2012/19/المجموعة الاقتصادية الأوروبية الخاصة بالأجهزة الكهربائية والإلكترونية القديمة (waste electrical and electronic equipment - WEEE).



وهذه المواصفة تحدد الإطار العام لقواعد تسري في جميع دول الاتحاد الأوروبي بخصوص استعادة الأجهزة القديمة وإعادة استغلالها.

18 خدمة العملاء

إذا كانت لديك أسئلة أو لم تكن قادرًا على إصلاح خلل ما في الجهاز بنفسك أو يتعين عليك إصلاح الجهاز، يُرجى منك التوجّه إلى مركزنا لخدمة العملاء. تحصل على قطع الغيار الأصلية المهمة للوظيفة وفقًا للائحة التصميم البيئي ذات الصلة لدى خدمة العملاء الخاصة بنا لمدة 7 سنوات على الأقل بدءًا من تسويق جهازك داخل المنطقة الاقتصادية الأوروبية.

ملاحظة: تكون الاستعانة بخدمة العملاء مجانية في إطار اشتراطات ضمان الجهة الصانعة.

سوف تحصل على معلومات مفصلة حول فترة الضمان وشروطه في بلدك لدى خدمة العملاء الخاصة بنا أو لدى التاجر الذي تتعامل معه أو على موقعنا الإلكتروني.

عندما تتواصل مع خدمة العملاء، سوف تكون بحاجة إلى رقم المنتج (E-Nr.)، ورقم الصنع (FD)، والرقم التسلسليّ (Z-Nr.) لجهازك.

قيمة التوصيل	1500 ^o واط
قدرة الضخ القصى، الثابتة	bar 20
سعة الملء القصى، خزان الماء (دون مرشح)	l 2,6
سعة الملء القصى، وعاء الحبوب	g 350
طول سلك الطاقة	cm 100
ارتفاع الجهاز	cm 38
عرض الجهاز	cm 30
عمق الجهاز	cm 46,7
الوزن، فارغًا	kg 9
نوع ترس الطحن	خزف / صلب

19.1 المعلومات حول السوفت وير الحر والمفتوح المصدر

يحتوي هذا المنتج على مكوّنات من البرمجيات مرّخصة من مالكي حقوق الطبع والنشر كبرمجيات حرة أو مفتوحة المصدر. وتُخزّن معلومات الترخيص ذات الصلة في الجهاز المنزليّ. يمكن الوصول إلى معلومات الترخيص عبر تطبيق Home Connect كذلك: "الملف < إرشادات قانونية > معلومات الترخيص"¹. ويمكنك تنزيل معلومات الترخيص من موقع المنتج الحامل للعلامة التجارية. (يُرجى منك البحث على الموقع الإلكترونيّ عن طراز جهازك ومستندات أخرى). كما يمكنك طلب المعلومات ذات الصلة عبر ossrequest@bshg.com أو عبر شركة BSH Hausgeräte GmbH, Carl-Wery-Str. 34, D-81739 München. ويتوفر الكود المصدريّ عند الطلب.

تجد بيانات الاتصال بخدمة العملاء في فهرس خدمة العملاء في نهاية الدليل أو على موقعنا الإلكترونيّ.

18.1 رقم المنتج (E-Nr.)، ورقم الصنع (FD) والرقم التسلسليّ (Z-Nr.)

تجد رقم المنتج (E-Nr.)، ورقم الصنع (FD)، والرقم التسلسليّ (Z-Nr.) على لوح الصنع للجهاز. كي تجد بيانات جهازك ورقم هاتف خدمة العملاء مجدّدًا بسرعة، يمكنك تدوين البيانات.

18.2 اشتراطات الضمان

يحق لك أن تحصل على ضمان لجهازك وفق الاشتراطات التالية. يتم تحديد شروط الضمان لهذا الجهاز من قبل ممثلنا في الدولة التي يتم فيها بيع الجهاز. يمكنك الحصول على تفاصيل هذه الشروط من قبل الموزع الذي اشتريته منه الجهاز أو من قبل ممثلنا في الدولة مباشرةً. تجد اشتراطات الضمان لدولة ألمانيا في نهاية الجزء الألمانيّ. والعناوين ذات الصلة تجدها في الصفحات الأربعة الأخيرة من هذا المستند. علاوةً على ذلك تجد شروط الضمان أيضاً على موقع الإنترنت المذكور هناك. وفي كل الأحوال يلزم تقديم وثيقة الشراء عند المطالبة بحقوق الضمان. نحفظ بحقنا في إجراء أية تعديلات.

19 البيانات التقنية

الجهد الكهربائي	-220 - V 240
التردد	Hz 50

حسب تجهيز الجهاز ¹

المتطلبات الأساسية والأحكام الأخرى
ذات الصلة الواردة بالمواصفة
EU/2014/53.
تجد بيان مطابقة RED مفصّل على
موقع الإنترنت www.siemens-
home.bsh-group.com في صفحة
المنتجات الخاصة بجهازك مع الوثائق
الإضافية.



نطاق 2,4 جيجا هرتز (2400-
2483,5 ميغا هرتز): 100 ملي واط بحد
أقصى
نطاق 5 جيجا هرتز (5150-5350 ميغا
هرتز + 5470-5725 ميغا هرتز): 100 مل
واط بحد أقصى

ES	EL	IE	EE	AR	DK	CZ	BG	BE	
HU	LU	LT	LV	LI	CY	IT	HR	FR	
FI	SK	SI	RO	PT	PL	AT	NL	MT	
			(NI) UK	IS	TR	CH	NO	SE	

شبكة WLAN (واي فاي) 5 جيجا هرتز: للاستخدام في النطاقات الداخلية فقط.

UA	UK	RS	MK	ME	MD	BA	AL
----	----	----	----	----	----	----	----

شبكة WLAN (واي فاي) 5 جيجا هرتز: للاستخدام في النطاقات الداخلية فقط.

يُرجى منك إرسال طلبك إلى
ossrequest@bshg.com أو إلى شركة
BSH Hausgeräte GmbH, Carl-Wery-
Str. 34, D-81739 München
الموضوع: „OSSREQUEST“
تُحسب تكاليف معالجة طلبك عليك.
يسري هذا العرض لمدة ثلاث سنوات
بدءاً من تاريخ الشراء أو على الأقل
للمدة الزمنية، التي تقدّم فيها دعماً
وقطع غيار للجهاز المعنيّ.

20 إعلان المطابقة

بموجب هذا الإعلان تقر BSH
Hausgeräte GmbH أن الجهاز المزود
بوظائف Home Connect متوافق مع

Service world-wide

Central Service Contacts

AE United Arab Emirates, الإمارات العربية المتحدة
BSH Home Appliances FZE
Round About 13, Plot Nr MO-0532A
Jebel Ali Free Zone - Dubai
Tel.: 04 881 4401*
mailto:service.uae@bshg.com
www.siemens-home.bsh-group.com/me
*Sun-Thu 8am to 5pm (exclude public holidays)

AU Australia
BSH Home Appliances Pty. Ltd.
Gate 1, 1555 Centre Road
Clayton, Victoria 3168
Tel.: 1300 167 425*
mailto:aftersales.au@bshg.com
www.siemens-home.bsh-group.com/au
*Mon-Fri 24 hours

BH Bahrain, مملكة البحرين
Bahrain Gas WLL
Bldg 725/ Road 117/ Block 701, Sheikh Salman Highway, Tubli-701
Manama
Tel.: 01 753 11 11*
mailto:info@bahraingas.bh
*Sun-Thu 8am to 6pm (exclude public holidays)

GB Great Britain
BSH Home Appliances Ltd.
Grand Union House, Old Wolverton Road,
Wolverton
Milton Keynes MK12 5PT
To arrange an engineer visit, to order spare parts and accessories or for product advice please visit www.siemens-home.bsh-group.com/uk Or call Tel.: 0344 892 8999*
*Calls are charged at the basic rate, please check with your telephone service provider for exact charges.

IE Republic of Ireland
BSH Home Appliances Ltd.
M50 Business Park, Ballymount Road Upper, Walkinstown
Dublin 12
To arrange an engineer visit, to order spare parts and accessories or for product advice please call Tel.: 01450 2655*
www.siemens-home.bsh-group.com/ie
*Calls are charged at the basic rate, please check with your telephone service provider for exact charges

JO Jordan, الأردن
Tahboub Brothers For International Supplies Co.
16 Salim Bin Al Hareth Street
P.O. Box 212292, Amman
Tel.: 06 586 1555
Fax:(00962) 6 5528925
mailto:service@tahboub.org
mailto:crm@tahboub.org
www.tahboub.org

MT Malta
Aplan Limited The Atrium
The Atrium
Mriehel by Pass
BKR3000 Birkirkara
Tel.: 025 495 122
mailto:services@theatrium.com.mt

ZA South Africa
BSH Home Appliances (Pty) Ltd.
96 Fifteenth Road, Randjespark
1685 Midrand - Johannesburg
Tel.: 086 002 6724
mailto:bsh@iopen.co.za
mailto:applianceserviceza@bshg.com
www.siemens-home.bsh-group.com/za

BSH group is a Trademark Licensee of Siemens AG. Manufacturer's Service for Siemens Home Appliances.

BSH Hausgeräte GmbH

Carl-Wery-StraÙe 34

81739 München

GERMANY

www.siemens-home.bsh-group.com

Valid within Great Britain:

Imported to Great Britain by

BSH Home Appliances Ltd.

Grand Union House

Old Wolverton Road

Wolverton, Milton Keynes

MK12 5PT

United Kingdom

Manufactured by BSH Hausgeräte GmbH under the trademark licence of Siemens AG

Siemens AG بموجب ترخيص العلامة التجارية BSH Hausgeräte GmbH تم التصنيع بواسطة شركة



8001237221

(010927)

en, ar