

SIEMENS



Latte Macchiato

clean

my

## Fully automatic coffee machine

CT636LE.1

uk Інструкція з експлуатації



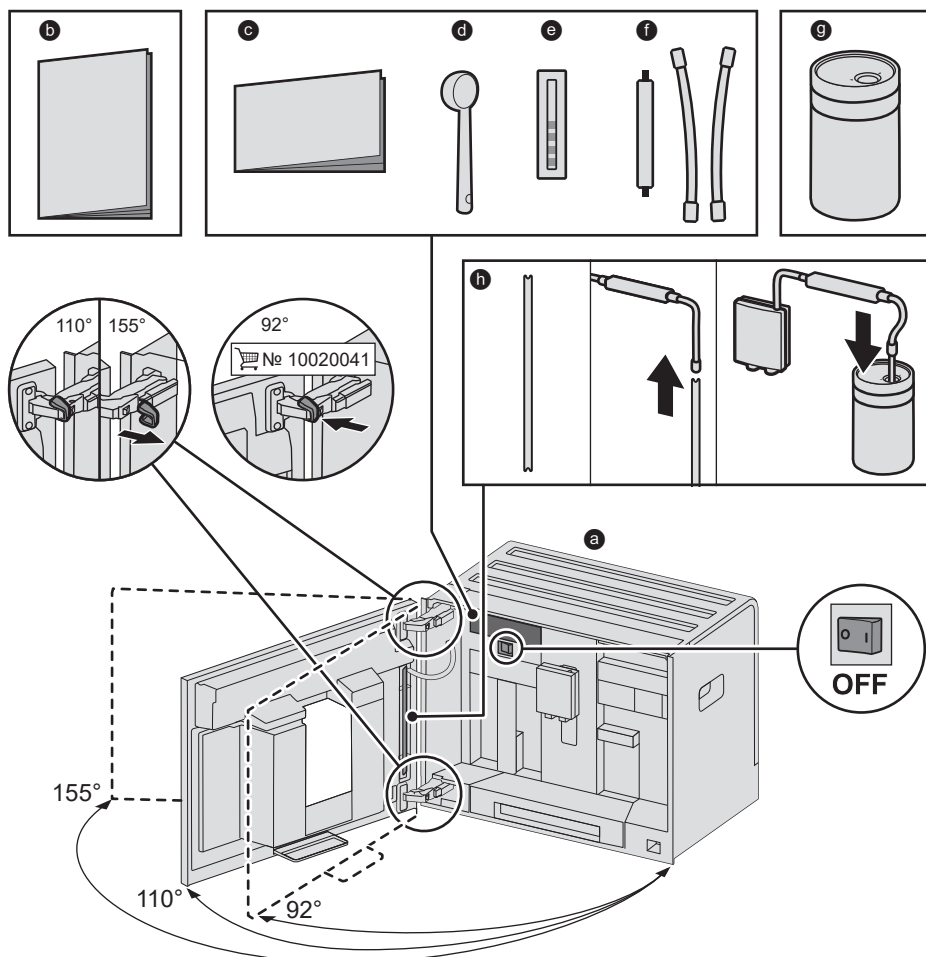
Register your product on My Siemens  
and discover exclusive services and offers.  
[siemens-home.bsh-group.com/welcome](https://siemens-home.bsh-group.com/welcome)

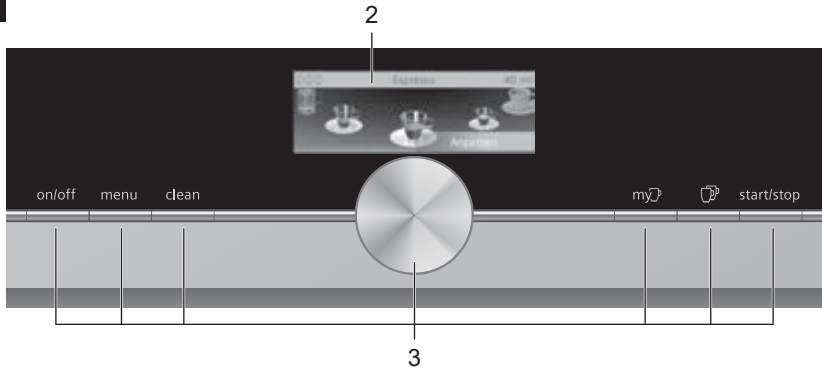
The future moving in.

Siemens Home Appliances

**A**

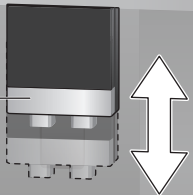
**Обсяг постачання (див. стор. 6)**



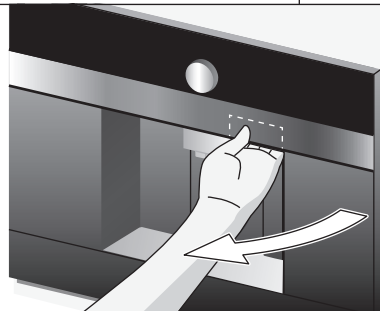
**B****C**

4

4a



1a



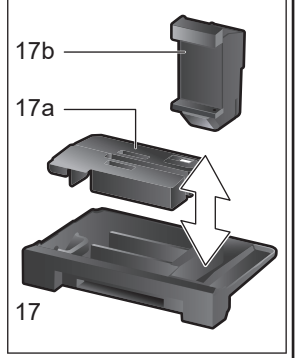
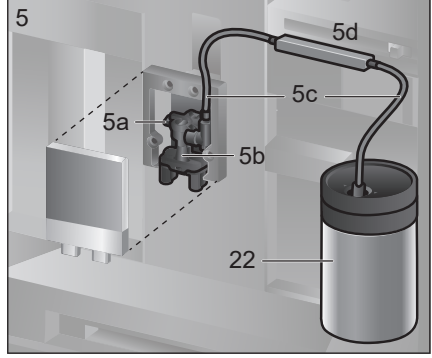
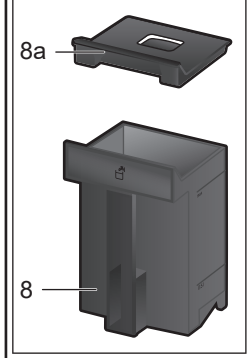
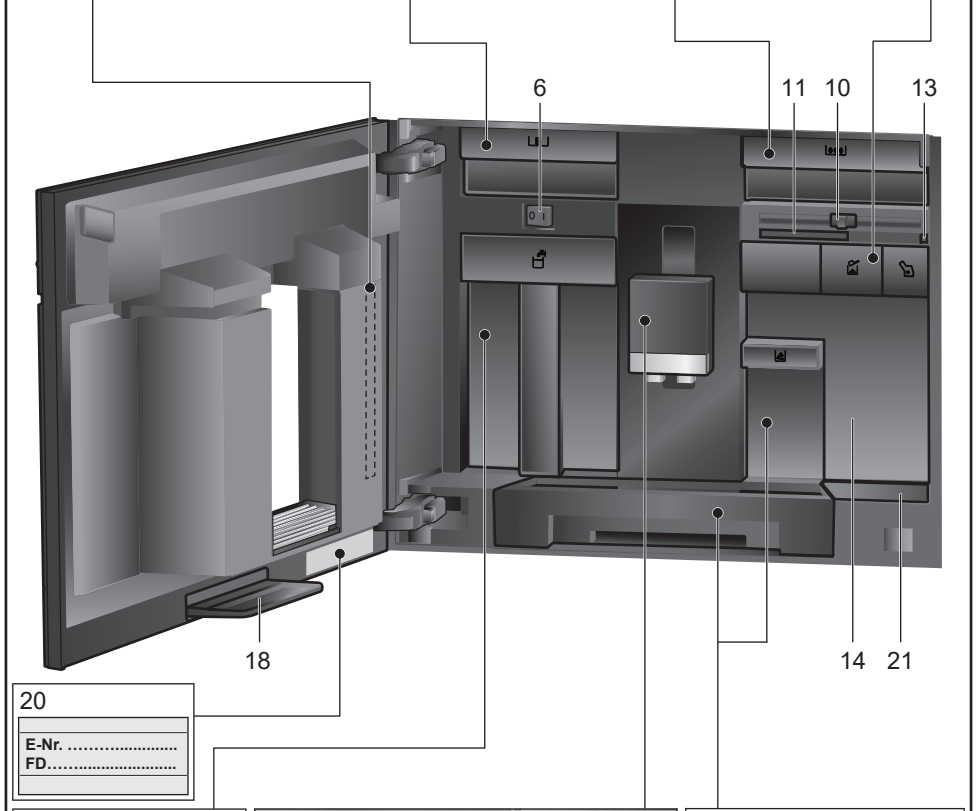
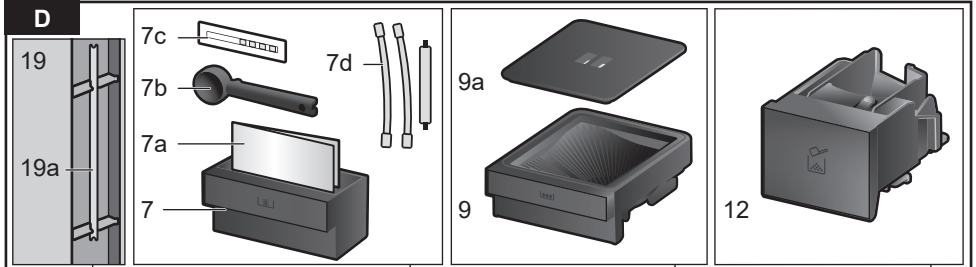
22

22c

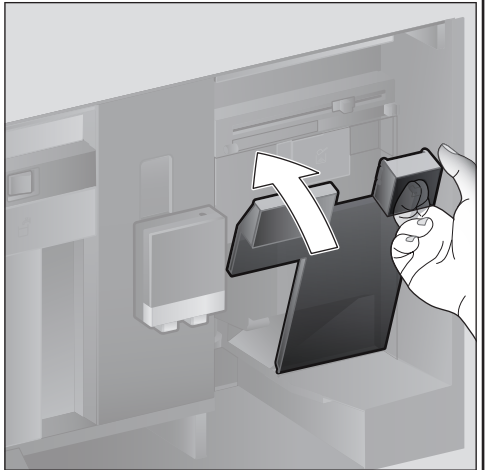
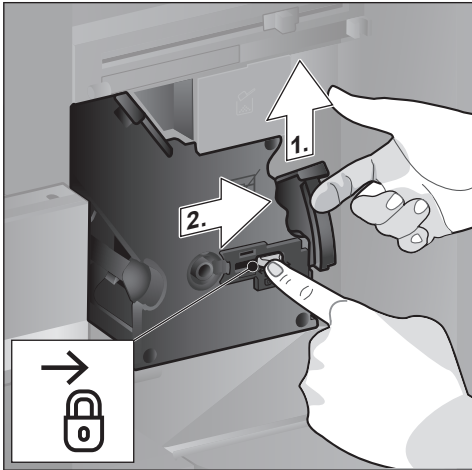
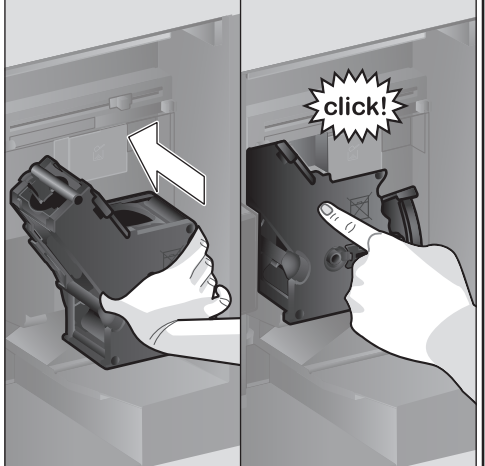
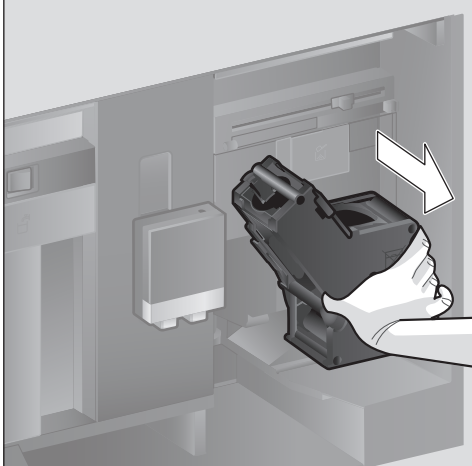
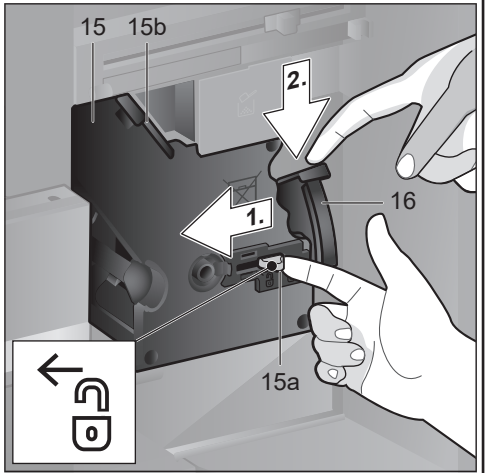
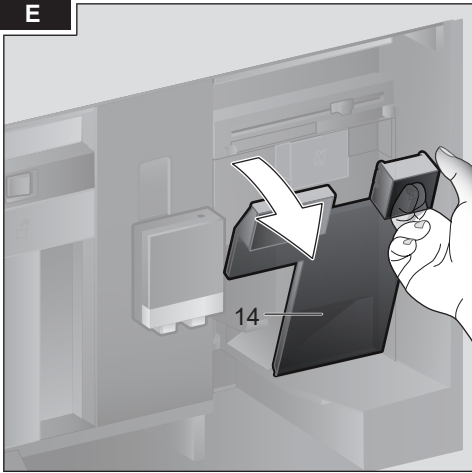
22b

22a





E



## Зміст

Обсяг постачання (для використання).....	6
Щиро вітаємо.....	6
Використання за призначенням.....	7
Правила техніки безпеки.....	7
Стислий огляд.....	9
Елементи керування.....	9
Підготовка до роботи.....	10
Дисплей.....	12
Приготування напоїв.....	12
Приготування кави з кавових зерен.....	14
Приготування напоїв із молоком.....	15
Приготування з меленої кави.....	16
Набирання гарячої води.....	16
Особисті напої.....	17
Замовлення одразу двох чашок.....	18
Регулювання ступеня помелу.....	18
Блокування від доступу дітей.....	18
Меню.....	19
Догляд і щоденне очищення.....	21
Сервісні програми.....	25
Поради для заощадження енергії.....	27
Захист від морозу.....	28
Зберігання приладдя.....	28
Приладдя.....	28
Утилізація.....	28
Умови гарантії.....	28
Самостійне усунення незначних проблем.....	29
Технічні характеристики.....	33

## Обсяг постачання (для використання)

(див. зображення А)

- а Кавова машина
- б Інструкція з експлуатації
- с Коротка інструкція
- д Ложка для меленої кави
- е Смужка для визначення жорсткості води
- ф Гнучка трубка для молока (набір)
- g Ємність для молока
- h Усмоктувальна трубка

## Щиро вітаємо...

... із придбанням цієї кавової машини! Таким чином, ви купили високоякісний сучасний кухонний прилад. У ньому поєднується інноваційна технологія, безліч функцій та комфорт обслуговування. З його допомогою ви можете легко та швидко готувати різноманітні смачні гарячі напої — міцне еспресо, капуччіно з кремоподібною пінкою, легке латте макіато, каву з молоком чи традиційну каву. У той же час прилад дає вам численні можливості для максимальної адаптації напоїв до вашого індивідуального смаку. Для того щоб ви надійно та впевнено могли користуватися даною автоматичною кавовою машиною зі всіма її можливостями і функціями, ознайомтеся з її складовими частинами, властивостями, індикаціями і елементами керування. У цьому вам може допомогти дана інструкція з експлуатації. Тому знайдіть трохи вільного часу та прочитайте її, перш ніж ви почнете експлуатацію даного приладу.

### Інформація про використання цієї інструкції з експлуатації

На перших сторінках цієї інструкції ви знайдете зображення приладу з відповідними номерами компонентів, які згадуються надалі.

Приклад: заварювальний блок (15)

У цій інструкції також особливим чином представлені індикація на дисплеї та символи. Завдяки цьому завжди можна зрозуміти, в яких випадках йдеться про тексти або символи, що відображаються на дисплеї приладу або фізично нанесені на нього.

Індикація на дисплеї: «Еспресо»  
Клавіші та елементи керування на дисплеї: [ start/stop ]

До приладу додається коротка інструкція, у якій ви можете швидко знайти інформацію про найважливіші функції. Вона може перебувати у шухляді для приладдя.

---

## Використання за призначенням

Розпакувавши прилад, перевірте його. Якщо прилад пошкодили під час транспортування, не приєднуйте його.

Цей прилад призначений тільки для побутового використання.

Використовуйте прилад лише всередині приміщень при кімнатній температурі на висоті не вище 2000 м над рівнем моря.

---

## Правила техніки безпеки

Інструкцію з експлуатації треба уважно прочитати, діяти відносно до вказівок, що містяться в ній, і добре зберігати! Передаючи цей прилад іншій людині, дайте їй цю інструкцію.

Цим приладом дозволяється користуватися дітям віком понад 8 років і особам з обмеженими психічними, чуттєвими або розумовими здатностями або недостатнім досвідом та/або недостатніми знаннями, якщо вони роблять це під наглядом або пройшли відповідний інструктаж стосовно безпечного використання приладу та зрозуміли небезпеку, пов'язану з приладом. Дітей віком до 8 років не можна допускати близько до приладу або шнура живлення; їм забороняється користуватися приладом.

Дітям забороняється гратися з приладом. Чищення та обслуговування пристрою дозволяється лише дітям старше 8 років і виключно під наглядом дорослих.

## Попередження Небезпека ураження електричним струмом!

- Прилад можна підключати до електромережі змінного струму тільки через розетку з заземленням, яка інстальована згідно з нормами. Переконайтеся, що система заземлення електропроводки в будинку встановлена згідно з діючими нормами.
- Забороняється використання приладу в приміщеннях, де електрична мережа не обладнана заземлювальним проводом
- Прилад дозволяється вмикати у розетку і експлуатувати лише відповідно до даних, зазначених на заводській табличці.
- Приладом дозволяється користуватися лише за умови відсутності пошкоджень шнура і самого приладу.
- З міркувань безпеки прилад підлягає ремонту лише нашою службою підтримки клієнтів.

- У разі пошкодження кабелю живлення цього приладу його необхідно замінити відповідним кабелем, який можна замовити у нашій сервісній службі.
- Ніколи не занурюйте прилад або шнур живлення у воду.
- У разі несправності негайно витягніть штепсель із розетки або вимкніть напругу в електромережі.
- Не допускайте потрапляння рідини на рознімний з'єднувач приладу.
- Додержуйтеся спеціальних указівок щодо очищення, наведених в інструкції.

### **⚠ Попередження** **Небезпека впливу магнітних полів**

- Цей прилад містить постійні магніти, які можуть викликати порушення в роботі електронних імплантатів, як-от кардіостимуляторів або інсулінових помп. Людям з електронними імплантатами необхідно триматися на безпечній відстані – принаймні 10 см від передньої панелі приладу, а при вийманні – до наступних частин: ємність для молока, молочна система, резервуар для води та блок заварювання.

### **⚠ Попередження** **Небезпека ядухи!**

- Не дозволяйте дітям гратися з пакувальними матеріалами.
- Зберігайте в надійному місці дрібні деталі, які можна проковтнути.

### **⚠ Попередження** **Небезпека травмування!**

- Не встромляйте руки в кавомолку.
- Зачиняючи дверцята, будьте обережні, щоб не прищемити пальці.
- Неправильне поводження з приладом може стати причиною травм.

### **⚠ Попередження** **Небезпека опіків!**

- Кран видачі напоїв сильно нагрівається. Після використання дайте йому охолонути і лише після цього можете до нього доторкатися.
- Після використання приладу поверхні можуть ще певний час залишатися гарячими.
- Щойно приготовані напої дуже гарячі. У разі потреби давайте їм охолонути.

### **⚠ Попередження** **Небезпека пожежі!**

- Прилад нагрівається.
- Заборонено користуватися приладом за зачиненими дверцятами шафи.
- Під час роботи приладу дверцята шафи мають бути відчинені.



## Стислий огляд

(див. зображення В – Е)

- 1 **Дверцята приладу**
  - a Ручка (для відкривання дверцят)
  - b Решітка
- 2 **Дисплей**
- 3 **Елементи керування**
- 4 **Система видачі напоїв (кава, молоко, гаряча вода) з регульованою висотою**
  - a Кришка
- 5 **Молочна система**
  - a Важіль з собачкою
  - b Кран видачі напоїв (верхня частина, нижня частина)
  - c Гнучка трубка для молока (2 шт.)
  - d З'єднувальна частина, металева (для магнітного тримача)
- 6 **Вимикач живлення [ O/I ] (електропостачання)**
- 7 **Шухляда для приладдя (для короткої інструкції і приладдя)**
  - a Коротка інструкція
  - b Ложка для меленої кави
  - c Смужки для визначення жорсткості води
  - d Гнучка трубка для молока (набір)
- 8 **Резервуар для води, знімний**
  - a Кришка резервуара для води
- 9 **Контейнер для кавових зерен, знімний**
  - a Кришка контейнера для кавових зерен
- 10 **Повзунковий регулятор для налаштування ступеню помелу**
- 11 **Магнітний тримач (для з'єднувальної частини)**
- 12 **Відсік для меленої кави, знімний (мелена кави/таблетка для очищення)**
- 13 **Кріплення (для гнучкої трубки для молока)**
- 14 **Захисна кришка (для заварювального блока)**
- 15 **Заварювальний блок**
  - a Фіксатор
  - b Кришка
- 16 **Важіль для виймання**

- 17 **Піддон для крапель, знімний**
    - a Кришка піддону для крапель
    - b Контейнер для кавової гущі
  - 18 **Примальний піддон**
  - 19 **Кріплення**
    - a Усмоктувальна трубка
  - 20 **Паспортна табличка (ідентифікаційний код; FD)**
  - 21 **Полічка для зберігання з датчиком (для ємності для молока)**
  - 22 **Ємність для молока**
    - a Резервуар з нержавіючої сталі
    - b Кришка, нижня частина
    - c Кришка, верхня частина
- i** Подальшу інформацію щодо приладу, напр., як можна змінити кут відчинення дверцят, ви знайдете у доданій до нього інструкції з монтажу.

## Елементи керування

Щоб забезпечити максимальну простоту обслуговування приладу і одночасно запропонувати численні функції, прилад оснащений інтуїтивним керуванням в меню. Таким чином, завдяки кільком операціям обслуговування можна вибрати безліч можливостей.

### Вимикач живлення [ O/I ]

За допомогою мережевого вимикача [ O/I ] (відкрийте для цього дверцята) прилад вмикається та повністю вимикається (переривається подача струму).

**i** **Важлива вказівка:** під час експлуатації не натискайте на вимикач живлення. Вимикайте прилад тільки тоді, коли він перебуває у економному режимі, щоб виконувалося автоматичне промивання.

### Кнопка [ on/off ]

У результаті натискання на кнопки [ on/off ] прилад вмикається або переходить у економний режим. При цьому прилад автоматично промивається.

Прилад не промивається за таких умов:

- якщо на момент увімкнення він ще теплий;
- якщо перед вимкненням не готувалася кава.

Прилад готовий до роботи, як тільки на дисплеї з'являється символи для вибору напою.

### Кнопка [ menu ]

Натисканням кнопки [ menu ] викликається меню. У ньому можна виконати налаштування приладу та викликати інформацію (див. розділ «Меню»).

### Кнопка [ clean ]


Натисканням кнопки [ clean ] викликається вибір сервісних програм. Виконайте бажану програму, як описано в розділі «Сервісні програми».

### Кнопка [ my☞ ]

Натисканням кнопки [ my☞ ] викликається вибір «Приготування особистих напоїв». Особисті налаштування приладу для кавових напоїв можна зберегти і викликати (див. розділ «Особисті напої»).

### Кнопка [ ☞ ]

Натисканням кнопки [ ☞ ] після вибору напою одночасно готуються дві чашки (див. розділ «Замовлення одразу двох чашок»).

 Повторним натисканням [ menu ], [ clean ], [ my☞ ] чи [ ☞ ] ви знову виходите з відповідного меню.

### Кнопка [ start/stop ]

Натисканням кнопки [ start/stop ] запускається приготування напою або сервісна програма.

Повторне натискання кнопки [ start/stop ] під час приготування напою перериває цей процес.

### Поворотний регулятор

Прокручуванням поворотного регулятора можна виконувати навігацію на дисплеї або змінювати параметри.

### Дисплей (сенсорний екран)

На дисплеї виводиться інформація або шляхом торкання сенсорного екрана здійснюються налаштування (див. розділ «Дисплей»).

---

## Підготовка до роботи

### Загальні відомості

У відповідні резервуари можна заливати тільки чисту **холодну** негазовану воду та засипати виключно **смажені** зерна. Заборонено використовувати кавові зерна, укріті глазур'ю, карамеллю або іншими продуктами, що містять цукор – такі зерна засмічують заварювальний блок.



Перед вмиканням та обслуговуванням прилад необхідно змонтувати та під'єднати належним чином відповідно до доданої до нього інструкції з монтажу.

### Підготовка приладу до роботи

- Приберіть захисні плівки.



**Важлива вказівка:** використовуйте прилад у приміщеннях, захищених від морозу. Якщо прилад транспортувався або зберігався при температурах, нижчих за 0 °C, то перед тим, як його ввімкнути, необхідно зачекати принаймні 3 години.

- Схопіть ручку та відкрийте дверцята приладу.
- Вийміть резервуар для води, промийте його та налейте холодної води до позначки «max».
- Вставте резервуар для води назад до упору.
- Вийміть контейнер для зерен, засипте в нього кавові зерна та вставте на місце.
- Установіть вимикач живлення у положення [ I ] та зачиніть дверцята приладу. Прилад виконує нагрівання та промивання. Дисплей активується. З'являється «Вибір мови».
- Прокручуванням поворотного регулятора виберіть бажану мову і торкніться до [ Далі ] на дисплеї.

З'являється «Налаштування жорсткості води».



Від правильності вибору жорсткості води залежить своєчасність нагадувань про необхідність очищати прилад від накипу. У заводській конфігурації задано ступінь жорсткості 4. Якщо в будинку встановлена установка для пом'якшення води, то жорсткість води слід встановити на рівень 3. Жорсткість води можна також взяти на місцевому підприємстві водопостачання.

- Визначте жорсткість води за допомогою доданої до комплекту індикаторної смужки. Ненадовго занурте смужку в воду та через 1 хвилину перевірте результат.

Ступінь	Жорсткість води	
	Німецькі градуси (°dH)	Французькі градуси(°fH)
1	1-7	1-13
2	8-14	14-25
3	15-21	26-38
4	22-30	39-54

- За допомогою поворотного регулятора встановіть визначену жорсткість води.
- Торкніться до [Далі]. На дисплеї з'являється «Закінчити налаштув.?»
- Торкніться до [Прийняти]. Налаштування збережені.

Прилад готовий до роботи, якщо на дисплеї з'являються символи напою.

Під час кожного приготування напою вмикається інтегрований вентилятор і через декілька хвилин знову вимикається.

У першій чашці, приготованій після введення в експлуатацію, виконання сервісної програми або тривалої перерви в роботі приладу, аромат кави не розкривається повною мірою, тому пити цю каву не рекомендується.

Повітряна та стійка кремоподібна пінка стабільно утворюється лише після приготування кількох чашок, а не одразу після введення кавової машини в експлуатацію.

## Вимкнення приладу

- Натисніть кнопку [ on/off ]. Прилад виконує промивання і переходить у економний режим.

**Виняток:** якщо на приладі виконувалося приготування тільки гарячої води, то він вимикається без промивання.

- Для повного вимкнення приладу відчиніть дверцята та встановіть вимикач живлення у положення [ O ].



**Важлива вказівка:** під час експлуатації не натискайте на вимикач живлення. Вимикайте прилад тільки тоді, коли він перебуває у економному режимі, щоб виконувалося автоматичне промивання.

У заводській конфігурації кавова машина налаштована для оптимальної роботи. Через вибраний час прилад автоматично переходить в економний режим і виконує промивання (тривалість можна регулювати, див. «Вимкнення через» у розділі «Меню»).

Прилад обладнано датчиком. При наявності ємності для молока під час перемикавання у економний режим з'являється відповідна індикація на дисплеї. Якщо в ємності є молоко, то зберігайте його у холодильнику.

## Дисплей

Виводиться інформація або шляхом торкання сенсорного екрана і здійснюються налаштування.

### Індикація

На дисплеї відображаються вибрані напої, налаштування і можливості налаштування, а також повідомлення про робочий стан.

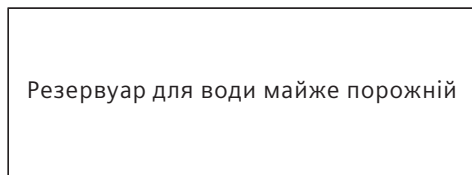
#### Приклади:

##### Вибір напою






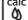


### Інформація

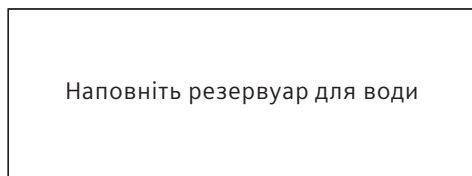
Інформація зникає після натискання кнопки або через короткий проміжок часу.



Замість тексту на дисплеї знизу зліва з'являється малий символ.

-  Контейнер для кавових зерен майже порожній
-  Резервуар для води майже порожній
-  Замініть фільтр для води
-  Потрібна програма очищення
-  Потрібна програма видалення накипу
-  Потрібна програма calc'nClean

### Вимога провести певні дії



Якщо необхідна дія виконана, наприклад, заповнено резервуар для води, то відповідне повідомлення та символ знову зникнуть з дисплею.

### Обслуговування

Навігація здійснюється на дисплеї шляхом торкання до текстів чи символів або у поєднанні з прокручуванням поворотного регулятора (для прикладу див. розділ «Адаптація напоїв»).

При торканні до дисплея лунає звуковий сигнал. Звуковий сигнал можна вмикати чи вимкати (див. розділ «Меню» — Сигнали кнопок).

### Приготування напоїв

У цій кавовій машині можна готувати напої з кавових зерен чи з меленої (не розчинної!) кави.

При використанні кавових зерен вони перемелюються для кожного нового процесу заварювання. Для збереження високої якості зерен слід зберігати їх у закритій посудині при невисокій температурі.



**Важлива вказівка:** щодня заправляйте резервуар для води свіжою холодною негазованою водою. У резервуарі завжди має бути достатньо води для роботи приладу.

**Порада:** заздалегідь підігрівайте посуд (особливо маленькі чашки для еспресо з товстими стінками), наприклад, споліскуючи його гарячою водою.

При деяких налаштуваннях можливе приготування кави в два етапи (див. розділ «аromaDouble Shot» і «Замовлення одразу двох чашок»). Дочекайтеся повного завершення процесу.

## Вибір напою

Прокручуванням поворотного регулятора можна вибрати різні напої. Символ вибраного напою відображується по центрі. Назва напою та поточні налаштовані значення, наприклад, міцності кави та її кількості, виводяться в верхньому рядку.



### Вибрати можна наступні напої:

- Рістретто
- Еспресо
- Еспресо макіато
- Крем-кава
- Капуччіно
- Латте макіато
- Кава з молоком
- Молочна пінка
- Тепле молоко
- Гаряча вода

Вибраний напій можна приготувати безпосередньо з заданими параметрами або попередньо адаптувати згідно з особистими вподобаннями.

### Адаптація напоїв

У результаті торкання [ підлаштувати ] на дисплеї залежно від напою з'являються різні поля для індивідуальної адаптації. Поле, у якому можна змінити значення, виділене темним кольором.

#### Приклад:

значення для чашки «Крем-кави» можна змінити наступним чином:

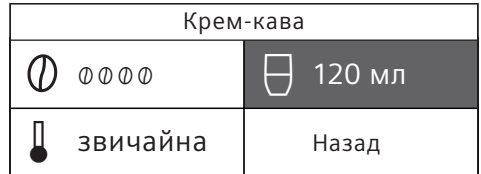
- За допомогою поворотного регулятора виберіть «Крем-кава».



- Торкніться до [ підлаштувати ]. З'являються поля з попередньо налаштованими значеннями. Активне поле, наприклад, [ ☉ ], виділене темним кольором.



- За допомогою поворотного регулятора налаштуйте бажану міцність кави, наприклад, «☉☉☉» (міцна).
- Торкніться до поля [ ☉ ].



- За допомогою поворотного регулятора налаштуйте бажану кількість кави, наприклад, «160 мл».
- Торкніться до поля [ ☉ ].



- За допомогою поворотного регулятора встановіть бажану температуру, напр., «висока».



- Налаштування зберігаються натисканням на [ Назад ] або шляхом запуску приготування напою.

**i** Можливості налаштування відрізняються залежно від виду напою. Для кавових напоїв можна налаштувати, наприклад, міцність кави, температуру і кількість кави, для молока – тільки кількість заповнення.

### Доступні такі настройки:

#### Міцність кави

- 0 дуже слабка
- 00 слабка
- 000 звичайна
- 0000 міцна
- 00000 дуже міцна
- 2x0 aromaDouble Shot міцна
- 2x00 aromaDouble Shot міцна+
- 2x000 aromaDouble Shot міцна++




#### **i** aromaDouble Shot

Чим довше кава заварюється, тим більше розчиняється гірких та небажаних ароматичних речовин, що знижує смакові та поживні якості кави. Це має негативний вплив на смак та засвоюваність кави. Тому для приготування дуже міцної кави у цьому приладі передбачено особливу функцію aromaDouble Shot. Після приготування половини заданої кількості прилад знову меле та заварює каву, щоб вивільнялися лише смачні та корисні ароматичні речовини.

Для приготування рістретто, еспресо макіато і напоїв із меленої кави функція aromaDouble Shot недоступна.

#### Температура напоїв


Значення для кавових напоїв:

-  звичайна
-  висока
-  дуж.висок

Значення для гарячої води:

- 70°C Білий чай
- 80°C Зелений час
- 90°C Чорний чай
- Макс. Фрукт. чай

#### Кількість заповнення

 Кількість заповнення різна залежно від виду напою, і її можна налаштувати з мілілітровим кроком.

**i** Видана кількість заповнення може коливатися залежно від якості молока.

Якщо впродовж прибл. 30 секунд користувач не здійснює жодних операцій із керування, прилад автоматично виходить із режиму налаштування. Налаштування зберігаються автоматично.

## Приготування кави з кавових зерен

Прилад має бути готовим до роботи.

- Поставте чашку під кран видачі напоїв.
- За допомогою поворотного регулятора виберіть «Рістретто», «Еспресо» чи «Крем-кава».

На дисплеї відображається вибраний напій і попередньо налаштовані значення міцності кави та її кількості для даного напою.



**i** Налаштування можна змінювати, як описано в розділі «Адаптація напоїв».

- Натисніть кнопку [ start/stop ], щоб почати приготування напою. Кава заварюється, а потім наливається в чашку.

Повторно натиснувши кнопку [ start/stop ] під час приготування напою, можна передчасно перервати цей процес.

## Приготування напоїв із молоком

Дана кавова машина оснащена інтегрованим краном видачі напою. Завдяки цьому можна готувати кавові напої з молоком, молочну пінку й тепле молоко.

**i** Замість молока можна використовувати й напої рослинного походження, наприклад соєве молоко.

**⚠** **Небезпека обпикання!**  
Кран видачі напоїв сильно нагрівається. Після використання не можна торкатися цього компонента, доки він не охолоне.

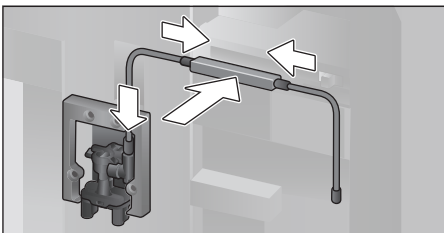
### Ємність для молока

Ємність для молока розроблена спеціально для застосування у поєднанні з даною кавовою машиною. Вона передбачена виключно для використання в домашньому господарстві і для зберігання молока у холодильнику. Ізольована ємність протягом кількох годин зберігає молоко холодним.

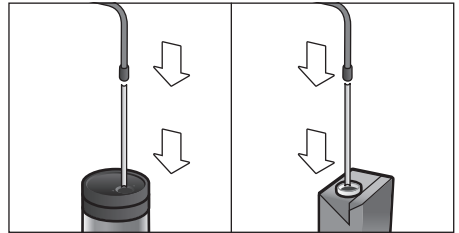
**i** **Важлива вказівка:** перед відкриттям дверцят заберіть чашки або склянки, бо вони можуть впасти.

Під'єднання ємності для молока або упаковки молока:

- Відкрийте дверцята приладу.
- Кришку крана видачі напоїв зніміть рухом вперед.
- Гнучкі трубки для молока і з'єднувальну частину приєднайте та закріпіть згідно з зображенням.



- Міцно закладіть кришку спереду на кран видачі напоїв.
- Усмоктувальну трубку закріпіть і вставте у резервуар для молока чи упаковку молока.



- Зачиніть дверцята приладу.

**i** Якість молочної піни залежить від типу використовуваного молока або рослинного напою.

**i** Засохлі залишки молока важко видалити, тому **обов'язково** очищуйте систему подачі молока (див. розділ «Очищення молочної системи»).

### Кавові напої з молоком

- Поставте чашку чи склянку під кран видачі напоїв.
- За допомогою поворотного регулятора виберіть «Еспресо макіато», «Капуччіно», «Латте макіато» або «Кава з молоком».


На дисплеї відображається вибраний напій і попередньо налаштовані значення міцності кави та її кількості для даного напою.

**i** Налаштування можна змінювати, як описано в розділі «Адаптація напоїв».

- Натисніть кнопку [ start/stop ], щоб почати приготування напою. Спочатку в чашку або склянку видається молоко. Потім заварюється кава та наливається в чашку або склянку. Повторно натиснувши кнопку [ start/stop ], можна передчасно перервати поточний крок процесу.

## Молочна пінка або тепле молоко


- Поставте чашку чи склянку під кран видачі напоїв.
- За допомогою поворотного регулятора виберіть «Молочна пінка» або «Тепле молоко».

 Налаштування можна змінювати, як описано в розділі «Адаптація напоїв».

- Натисніть кнопку [ start/stop ], щоб почати приготування напою.
- З крану видачі напоїв поллється молочна пінка або тепле молоко.  
Повторно натиснувши кнопку [ start/stop ], можна передчасно перервати поточний крок процесу.

---


## Приготування з меленої кави

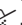
 Якщо ви готуєте напій із меленої кави, то функції налаштування міцності кави і одночасного приготування двох чашок недоступні.


**Важлива вказівка:** перед відкриттям дверцят заберіть чашки або склянки, бо вони можуть впасти.

Прилад має бути готовим до роботи.

- Відкрийте дверцята приладу.
- Вийміть відсік для меленої кави. Відсік для меленої кави повинен бути сухим.
- Засипте щонайбільше 2 повні ложки меленої кави; не притискайте каву.

 **Увара!**  
Не засипайте немелені зерна або розчинну каву.


- Вставте відсік для меленої кави.
- Зачиніть дверцята приладу, на дисплеї з'явиться .

 Якщо впродовж 90 секунд кава не готуватиметься, камера заварювання автоматично спорожняється, щоб запобігти переповненню. Прилад промивається.

- Поставте чашку під кран видачі напоїв.


- За допомогою поворотного регулятора виберіть кавовий напій або кавовий напій з молоком.

На дисплеї відображається вибраний напій і попередньо налаштовані значення для нього.

 Налаштування можна змінювати, як описано в розділі «Адаптація напоїв».

Для кавових напоїв з молоком враховуйте вказівки в розділі «Приготування напоїв із молоком».

- Натисніть кнопку [ start/stop ], щоб почати приготування напою.
- Кава заварюється, а потім наливається в чашку. При виборі кавових напоїв з молоком спочатку подається молоко, а потім заварюється кава.

 Щоб приготувати ще один напій з меленої кави, повторіть процес.

---

## Набирання гарячої води




### Небезпека обпікання!

Кран видачі напоїв сильно нагрівається. Після використання не можна торкатися цього компонента, доки він не охолоне.

Прилад має бути готовим до роботи.

- Вийміть гнучку трубку для молока з резервуара для молока.
- Витріть залишки молока чи кави з крана видачі напоїв.
- Поставте чашку чи склянку під кран видачі напоїв.
- За допомогою поворотного регулятора виберіть «Гаряча вода».

 Налаштування можна змінювати, як описано в розділі «Адаптація напоїв».

- Натисніть кнопку [ start/stop ], щоб почати приготування напою.
- З'являється повідомлення «Трубка для молока витягнута з ємності для молока?».



- Якщо трубка ще приєднана, то зніміть її і натисніть на екрані на [ Так ].

З крану видачі напоїв поллється гаряча вода.

Повторним натисканням кнопки

[ start/stop ] процес можна передчасно зупинити.

## Особисті напої

Натисканням кнопки [ my☑ ] відкривається вибір для особистих напоїв. Можна використати до 8 комірок пам'яті. Улюблені напої, які ви часто готуєте, можна зберегти зі всіма їхніми налаштуваннями.

- i** У результаті натискання [ my☑ ] можна у будь-який момент вийти з меню без виконання зберегання.

### Створення або заміна напою

- Натисніть кнопку [ my☑ ]. З'являється вибір комірок пам'яті.



- За допомогою поворотного регулятора виберіть вільну комірку пам'яті (порожня склянка) для створення або зайняту комірку пам'яті для заміни чи видалення улюбленого напою.
- Для вільної комірки пам'яті виберіть [ Створити напій ], а для зайнятої комірки пам'яті – [ Змінити напій ].

- i** При виборі [ Видалити напій ] налаштування комірки пам'яті видаляються, вона знову стає пустою.

На дисплеї з'являється меню для адаптації напоїв. Останній приготований напій відображається з вибраними востаннє налаштуваннями.

- Якщо потрібно зберегти не останній виданий напій, то виберіть за допомогою поворотного регулятора.

- Доторкніться до тих налаштувань, які необхідно змінити, прокрутіть поворотний регулятор і налаштуйте значення згідно з вашими побажаннями.

Залежно від вибору з'являються подальші можливості налаштування.

- Доторкніться до [ Далі ], щоб здійснити подальші налаштування.

- i** Для молочних напоїв можна налаштувати пропорцію змішування кави та молока.

- Налаштування можна зберегти від особистою назвою. Торкніться до [ зберегти назву ]. З'являється маска для введення назви.


3	4	5	6	7	8	9	'	_	<	A	B	C	D	E	F	G	H	I	J	K
<	A _ _ _ _ _ _ _ _																		✓	
Скасувати										Зберегти										

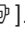
- За допомогою поворотного регулятора виберіть у верхньому рядку літери або символ.
- Натисніть [ ✓ ] для підтвердження вибраної літери або [ < ] для видалення літер.
- Виберіть і підтвердьте інші літери чи символи.
- За допомогою [ Скасувати ] введення залишається без змін, з'являється меню напоїв.
- За допомогою [ Зберегти ] приймається введення. З'являється меню вибору.
- Щоб вийти з меню, коротко натисніть кнопку [ my☑ ].

### Вибір та приготування особистих напоїв


- Натисніть кнопку [ my☑ ]. З'являється вибір комірок пам'яті.
- За допомогою поворотного регулятора виберіть бажану комірку пам'яті.
- Поставте чашку чи склянку під кран видачі напоїв.
- Натисніть кнопку [ start/stop ], щоб почати приготування напою.

## Замовлення одразу двох чашок

Натисканням кнопки [  ] одночасно готуються дві чашки вибраного напою. Налаштування відображається другим символом чашки та текстом, наприклад, «2x еспресо».

- За допомогою поворотного регулятора виберіть потрібний напій.
- Натисніть кнопку [  ].
- Поставте дві чашки ліворуч і праворуч під кран видачі напоїв.
- Натисніть кнопку [ start/stop ], щоб почати приготування напою.



Вибраний напій буде приготовано, а потім наливо в обидві чашки.

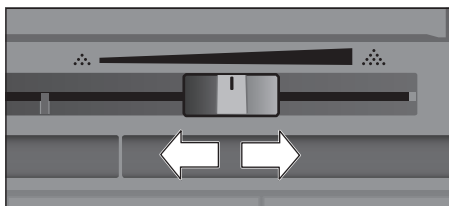
 Напій готується у два етапи (процес молоття здійснюється двічі). Дочекайтеся повного завершення процесу.

Для налаштувань «aroma Double Shot» або «Мелена кава» одночасне приготування двох чашок неможливе.


## Регулювання ступеня помелу

У цю кавову машину вбудовано кавомолку з можливістю регулювання. Завдяки цьому ступінь помелу кави можна індивідуально змінювати.

- Відкрийте дверцята приладу.
- За допомогою повзункового регулятора виберіть налаштування ступеню помелу між кавою дрібною  та кавою грубою помелу .



- Зачиніть дверцята приладу.

 Для темних смажених зерен установлюйте тонший ступінь помелу, а для світлих — грубіший.

**Порада:** здійснюйте тільки незначні зміни налаштування ступеню помелу.

Результати налаштування будуть відчутні лише з другої чашки кави.

Якщо на дисплеї з'явиться повідомлення «Встановіть грубіший ступінь помелу», то це означає, що зерна помелені надто тонко. Установіть грубіший ступінь помелу.

## Блокування від доступу дітей

Для захисту дітей від обварювання та обпікання прилад можна блокувати.

- Натискайте на кнопку [ menu ] як мінімум 4 секунди.

На дисплеї на мить з'являється «Функція «Блокування від дітей» активована».

Тепер керування приладом неможливе, і існує можливість натискання тільки кнопки [ on/off ].

- Для деактивації блокування для захисту від дітей натисніть і втримуйте натиснутою кнопку [ menu ] принаймні 4 секунди.

На дисплеї на мить з'являється «Функцію «Блокування від дітей» деактивовано».

## Меню

Меню призначене для індивідуального налаштування приладу, перегляду інформації або запуску процесів.

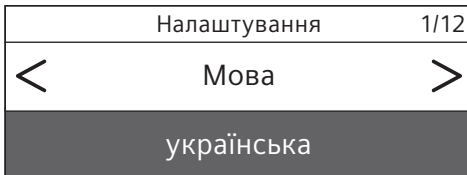
- Натисканням кнопки [ menu ] відкрийте меню.

На дисплеї з'являються різні можливості налаштування.

### Навігація в меню

Торканням до [ < ] і [ > ] можна вибрати різні налаштування, напр., «Мова».


За допомогою поворотного регулятора можна вибрати налаштування, напр., «українська».



### Приклад

Автоматичне вимикання приладу налаштуйте на 15 хвилин:

- Натисніть кнопку [ menu ]. Відкриється меню.
  - Натискайте кнопку [ > ], доки на дисплеї не з'явиться настройка «Вимкнення через».
  - Прокрутіть поворотний регулятор і виберіть «00год 15хв».
  - Натисніть кнопку [ menu ]. На дисплеї з'являється «Зберегти зміни?».
  - Торкніться до [ Зберегти ].  
Налаштування буде збережено.
- На дисплеї з'являється вибір напою.

-  У результаті натискання кнопки [ menu ] можна у будь-який момент вийти з меню. Якщо протягом прибл. 30 секунд не виконується жодного введення даних, то меню автоматично закривається і налаштування не зберігаються.

## Наявні можливості налаштування:


### Мова

Тут можна вибирати мову відображення текстів на дисплеї.

### Рівень жорсткості води

Тут можна встановлювати жорсткість води залежно від місцевих умов.


Ви можете вибрати ступінь від «1 (м'яка)» до «4 (дуже жорстка)». Заводське налаштування жорсткості води становить «4 (дуже жорстка)».

-  Від правильності вибору жорсткості води залежить своєчасність нагадувань про необхідність очищати прилад від накипу.

Жорсткість води можна визначити за допомогою спеціальної смужки з комплекту поставки або дізнатися на місцевому підприємстві водопостачання. Якщо в будинку встановлена установка для пом'якшення води, то налаштування слід встановити на «Пом'якш. установка».

### Фільтр для води

Якщо здійснюється встановлення, заміна чи виймання фільтра для води, то в меню необхідно виконати відповідно налаштування «Вставити», «Замінити» або «Зняти».

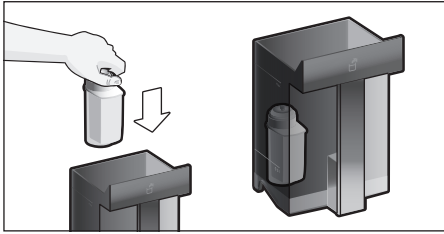
-  Водяний фільтр сповільнює появу відкладів і очищає воду. Крім того, прилад завдяки цьому рідше потребує видалення накипу. Водяний фільтр можна придбати в магазині або замовити в сервісному центрі (див. розділ «Приладдя»).

Встановлення або заміна фільтра для води:

Перш ніж використовувати новий водяний фільтр, його необхідно промити.

- Поворотним регулятором виберіть «Вставити» чи «Замінити».

- Міцно затисніть фільтр для води у заглибині резервуара для води.



- Заповніть резервуар водою до позначки максимального рівня «max».
- Вийміть гнучку трубку для молока з резервуара для молока і закрийте дверцята.

**i** **Увага:** при закриванні дверцят не затисніть гнучку трубку.

- Поставте під кран видачі напоїв посудину місткістю 0,5 л.
- Натисніть кнопку [ start/stop ]. Через фільтр потече вода, промиваючи його.
- Після цього спорожніть посудину. Прилад знову готовий до роботи.

**i** Внаслідок промивання фільтра було одночасно активоване налаштування для повідомлення про заміну фільтра.

Після того, як з'явиться повідомлення «Замініть фільтр для» або найпізніше через 2 місяці дія фільтра вичерпана. З міркувань гігієни, а також для захисту приладу від утворення накипу (яке може призвести до пошкодження) необхідно замінити фільтр.

- Якщо ви не встановлюєте новий фільтр, виберіть налаштування «Зняти» і натисніть кнопку [ start/stop ].

На дисплеї з'являється «Зніміть фільтр, установіть резервуар для води на місце, закрийте дверцята».

**i** Якщо прилад довго не використовувався (наприклад, під час вашої відпустки), перед подальшим використанням фільтр необхідно промити. Для цього просто приготуйте чашку гарячої води.

Докладну інформацію щодо заміни фільтра можна знайти в доданій інструкції з користування фільтром.

Вимкнення через Тут задається проміжок часу, який має пройти з приготування останнього напою до автоматичного промивання та вимкнення приладу. Можна вибирати значення від 15 хвилин до 8 годин. У заводській конфігурації вибрано 30 хвилин.

Освітлення Налаштування освітлення крана видачі напоїв. Можна вибрати «Увімк.», «За використання» або «Вимк.».

Яскравість освітлення Налаштування яскравості освітлення крана видачі напоїв. Ви можете вибрати ступінь від «Рівень 1» до «Рівень 10».

Яскравість дисплея Налаштування яскравості освітлення дисплея.

Сигнали кнопок Вмикання або вимикання сигнальних звуків.

Індикація часу Можливість індикації для поточного часу та дати «Вимк.» або «Цифровий» (увімк.). Налаштування можна здійснювати у наступних пунктах меню.

**i** У випадку вимкнення приладу вимикачем живлення чи збоїв електропостачання всі налаштування поточного часу та дати втрачаються.

Поточний час  
Налаштування поточного часу.  
Дата-день  
Налаштування поточного дня тижня.  
Дата-місяць  
Налаштування поточного місяця.  
Дата-рік  
Налаштування поточного року.

Захист від намерзання

Ця сервісна програма дає змогу запобігати пошкодженням у результаті морозу під час транспортування й зберігання. Прилад повністю спорожнюється.

- Торкніться до [Запустити], щоб запустити програму.
- Спорожніть резервуар для води і знову вставте.
- При наявності зніміть ємність для молока і закрийте дверцята.

Прилад автоматично спорожнить систему подачі рідини.

- Після цього піддон для крапель спорожнить та вставте на місце.

Інформація про напої

Індикація інформації, скільки напоїв було приготовано з моменту введення кавової машини в експлуатацію.

- Для виведення інформації доторкніться до [Показувати].

заводське налаштування

Тут можна скинути всі користувацькі налаштування та відновити заводську конфігурацію приладу.

- За допомогою поворотного регулятора виберіть «Скинути». На дисплеї з'являється «Дійсно скинути?».
- Або підтвердьте натисканням [Скинути], або відмініть клавішею [Скасувати].

## Догляд і щоденне очищення

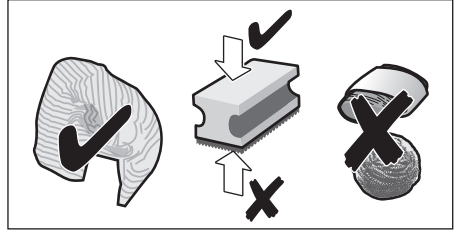


### Небезпека враження електричним струмом!

У жодному разі не занурюйте прилад у воду. Не використовуйте паровий очищувач.

- Протирайте корпус приладу вологою м'якою ганчіркою.
- Очистьте дисплей серветкою з мікроволоконна.
- Не використовуйте засоби для очищення, що містять спирт.

- Не використовуйте жорсткі ганчірки або засоби для очищення.



- Завжди невідкладно прибирайте залишки накипу, молока, розчинів для очищення та видалення накипу. Під такими залишками може виникати корозія.



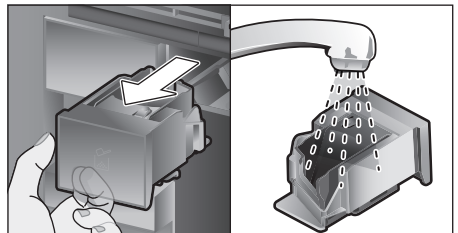
На нових губчастих ганчірках можуть міститися солі. Солі можуть спричинити появу нальоту ржі на нержавіючій сталі, тому перед використанням такі ганчірки слід ретельно промивати.

- Відкрийте дверцята і вийміть рухом уперед піддон для крапель.
- Зніміть кришку піддону для крапель і контейнер для кавової гуці.
- Спорожніть, очистіть та витріть окремі деталі насухо.



**Важлива вказівка:** щодня очищайте піддон і контейнер для кавової гуці, щоб запобігти утворенню відкладень.

- Вийміть відсік для меленої кави, промийте його під протічною водою та витріть насухо.



- Протріть внутрішні поверхні приладу (напрямні для піддона і відсіку для меленої кави) і приймальний піддон та витріть їх насухо.
- Вставте назад сухі частини, напр., відсік для меленої кави.



**Зазначені нижче компоненти заборонено мити в посудомийній машині:**

шухляда для приладдя, резервуар для води, кришка резервуара для води, кришка крана видачі напоїв, контейнер для зерен, кришка контейнера для зерен, металева з'єднувальна частина, відсік для меленої кави, захисна кришка заварювального блока, заварювальний блок і ємність для молока.



**Зазначені нижче компоненти можна мити в посудомийній машині:**

решітку піддона, приймальний піддон, піддон для крапель, кришку піддона для крапель, контейнер для кавової гущі, трубки для молока, всмоктувальні трубки, окремі деталі крана видачі напоїв, ложку для меленої кави і окремі деталі кришки резервуара для молока.



Якщо ввімкнути непрогрітий прилад або вимкнути прилад після приготування кави, буде здійснено автоматичне промивання. Таким чином відбувається самоочищення системи.

**Важлива вказівка:** якщо прилад довго не використовувався (наприклад, під час вашої відпустки), перед запуском необхідно ретельно очистити всі його компоненти, зокрема молочну систему, відсік для меленої кави і заварювальний блок.

## Очищення молочної системи

Молочна система відразу ж після приготування молочного напою автоматично очищується коротким струменем пари.



**Порада:** для особливо ретельного очищення молочну систему можна додатково промити водою (див. розділ «Промивання молочної системи»).

**Важлива вказівка:** молочну систему щоденді очищуйте вручну, за потреби навіть частіше (див. розділ «Ручне очищення молочної системи»).

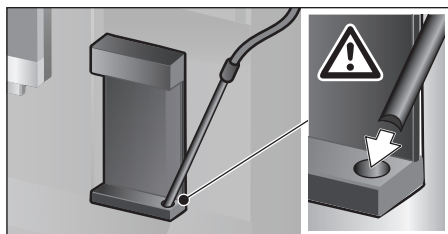


### Небезпека обпикання!

Кран видачі напоїв сильно нагрівається. Після використання не можна торкатися цього компонента, доки він не охолоне.

## Промивання молочної системи

- Натисніть на кнопку [ clean ] і за допомогою поворотного регулятора виберіть «Промив. мол. системи».
- Натисніть на кнопку [ start/stop ], програма запуститься.
- Відкрийте дверцята і вийміть всмоктувальну трубку з ємності для молока.
- Витріть всмоктувальну трубку і вставте її кінець в отвір на контейнері для кавової гущі.



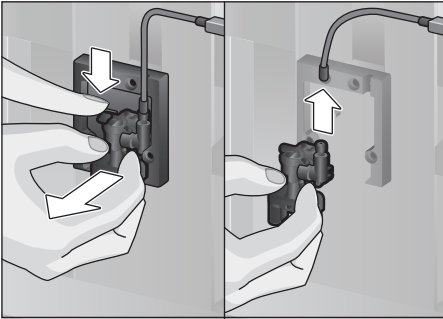
- Закрийте дверцята. При цьому вважайте, щоб не затиснути гнучку трубку.
- Поставте порожню склянку під кран видачі напоїв.
- Натисніть кнопку [ start/stop ]. Молочна система промивається водою.
- Після цього спорожніть склянку.

- Натисніть кнопку [ clean ], щоб вийти з програми.

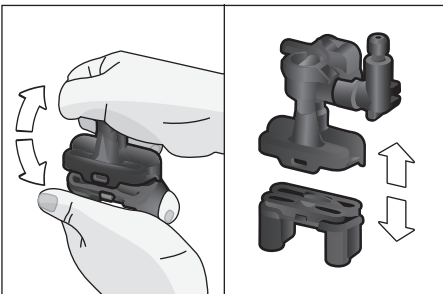
### Ручне очищення молочної системи

Для очищення молочної системи розберіть її:

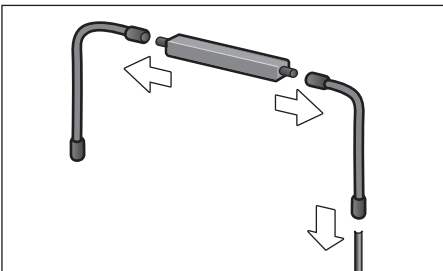
- Пересуньте кран видачі напоїв до упору вниз і зніміть кришку рухом вперед.
- Натисніть вниз на важіль з собачкою зліва від крана видачі напоїв і вийміть кран видачі напоїв рухом прямо вперед.



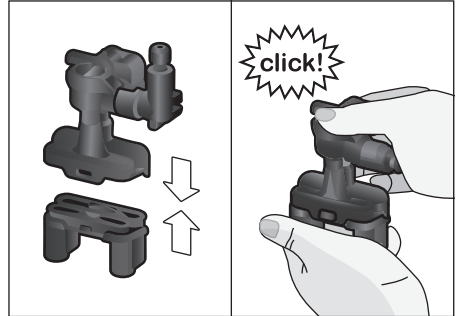
- Зніміть гнучку трубку для молока. Розкладіть верхню і нижню частини крана видачі напоїв.



- Від'єднайте гнучкі трубки для молока, з'єднувальну частину і всмоктувальну трубку.



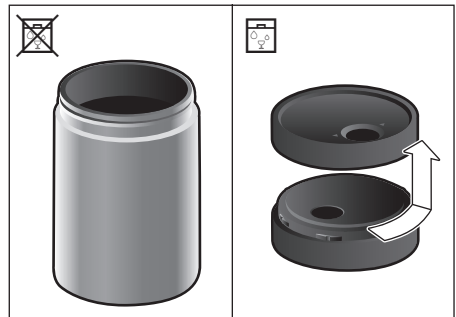
- Очистьте окремі деталі м'якою ганчіркою, зволоженою в лужному мийному розчині.
- Промийте всі деталі чистою водою та висушіть їх.
- Знову зберіть окремі частини (див. також коротку інструкцію).



- Кран видачі напоїв вставте прямо спереду на три з'єднувальні елементи.
- Установіть на місце кришку.

### Очищення ємності для молока


З міркувань гігієни ємність для молока необхідно регулярно очищувати. Тільки окремі частини кришки придатні для миття в посудомийній машині. Ємність для молока з нержавіючої сталі очищуйте вручну м'яким миючим засобом.

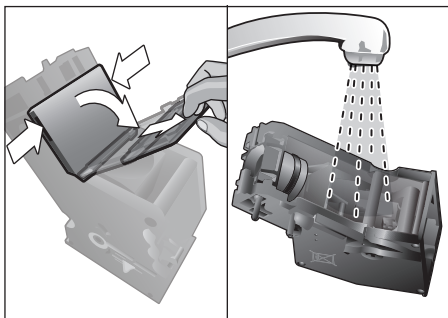


## Очистка заварювального блока

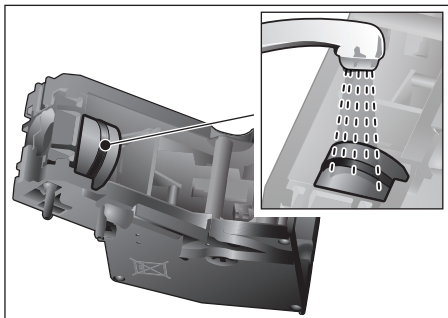
(див. також коротку інструкцію)

На додаток до автоматичного очищення слід регулярно очищати заварювальний блок вручну, знімаючи його.

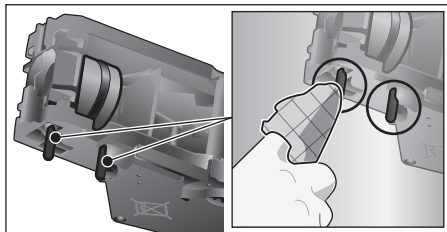
- Відкрийте дверцята приладу.
- Повністю вимкніть прилад вимикачем живлення [ O/I ].
- Зніміть захисну кришку заварювального блока.
- Вийміть контейнер для кавової гущі.
- Червоний фіксатор заварювального блока посуньте до упору ліворуч на .
- Натисніть важіль для виймання до упору вниз. Заварювальний блок від'єднується.
- Обережно витягніть заварювальний блок, тримаючись за ручку.
- Зніміть кришку заварювального блока та ретельно вимийте заварювальний блок під проточною водою.




- Ретельно промийте сито заварювального блока під струменем води.






- Ретельно промийте з'єднувальну цапфу блока заварювання.



-  **Важлива вказівка:** очищайте цей компонент без мийного засобу; не мийте його в посудомийній машині.

- Ретельно очистьте внутрішні поверхні приладу вологою ганчіркою; за наявності залишків кави видаліть їх.
- Зачекайте, доки заварювальний блок і внутрішні поверхні приладу не висохнуть.
- Установіть кришку на блок заварювання.
- Вставте заварювальний блок до упору у прилад і натискайте посередині, доки блок чутно не заскочить в паз.

-  **Важлива вказівка:** червоний фіксатор повинен перебувати в крайньому лівому положенні на  (див. зображення Е).

- Затисніть важіль для виймання до упору вверх та посуньте червоний фіксатор до упору вправо на .
- Вставте контейнер для кавової гущі.
- Знову вставте захисну кришку.
- Зачиніть дверцята приладу.



## Сервісні програми

(див. також коротку інструкцію)

Через певні проміжки часу на дисплеї з'являється або

«Терміново виконайте програму видалення накипу!» або

«Терміново виконайте програму очищення!» або

«Терміново запустіть програму calc'nClean!».

У такому разі слід негайно очистити прилад або видалити з нього накип, виконавши відповідну програму. Процеси видалення накипу та очищення можна поєднати, виконавши функцію calc'nClean (див. розділ «calc'nClean»). Якщо не виконати сервісну програму відповідно до інструкції, прилад може бути пошкоджений.



**Важлива вказівка:** якщо видалення накипу виконується невчасно, то з'являється «Пропущено видалення накипу. Прилад буде заблоковано!». Відразу ж після вказівки виконайте процес видалення накипу. Якщо прилад заблоковано, то його можна повторно використовувати тільки після процесу видалення накипу.

Для виведення індикації кількості порцій напоїв, яку ще можна приготувати до обов'язкового виконання сервісної програми, слід діяти наступним чином:

- Натисніть кнопку [ clean ]
- Прокручуванням поворотного регулятора виберіть «Сервісна інформація».
- Для виведення інформації доторкніться до [ Показувати ].



### Увага!

При виконанні кожної сервісної програми використовуйте засіб для видалення накипу та очищення згідно з інструкцією і дотримуйтеся (відповідних) вказівок з техніки безпеки.

У жодному разі не переривайте виконання сервісної програми! Не пийте рідину! У жодному разі не видаляйте накип за допомогою лимонної кислоти, оцту або засобів на основі оцту. У жодному разі не кладіть таблетки чи інші засоби для видалення накипу у відсік для меленої кави!



### Важлива вказівка:

перш ніж запускати сервісну програму (видалення накипу, очищення або calc'nClean) вийміть заварювальний блок, очистьте його відповідно до інструкції та встановіть на місце. При зачиненні дверцят вважайте, щоб не затиснути гнучку трубку. Після завершення відповідної сервісної програми негайно протріть прилад вологою м'якою ганчіркою, щоб прибрати залишки миючого розчину та розчину для видалення накипу. Під такими залишками може виникати корозія. На нових губчастих ганчірках можуть міститися солі. Солі можуть спричинити появу нальоту ржі на нержавіючій сталі, тому перед використанням такі ганчірки слід ретельно промити. Ретельно очистьте кран видачі напоїв, гнучкі трубки для молока і з'єднувальний елемент.

Спеціально розроблені сумісні з цим приладом таблетки для видалення накипу й очищення можна придбати в магазині або замовити в сервісному центрі (див. розділ «Приладдя»).

- i** За наявності водяного фільтра виконувати програму видалення накипу можна рідше.

## Видалення накипу

Тривалість: близько 21 хвилин.

- Натисніть кнопку [ clean ].
- Прокручуванням поворотного регулятора виберіть «Видалення накипу».
- Натисніть кнопку [ start/stop ]. На дисплеї з'являтимуться інструкції з виконання програми.
- Спорожніть піддони і знову вставте.
- Зніміть водяний фільтр (при наявності), натисніть кнопку [ start/stop ].
- Залийте теплу воду в порожній резервуар для води до позначки «0,5 л» і розчиніть у ній одну таблетку для видалення накипу Siemens.

- i** Якщо розчину для видалення накипу у резервуарі для води мало, на дисплеї з'являється відповідна вимога. Додайте негазованої води та знову натисніть кнопку [ start/stop ].

- Вийміть всмоктувальну трубку з ємності для молока, витріть і вставте її кінець в отвір на контейнері для кавової гущі.
- Зачиніть дверцята приладу.
- Поставте під кран видачі напоїв посудину місткістю 0,5 л.
- Натисніть кнопку [ start/stop ]. Запускається програма видалення накипу, яка виконуватиметься близько 19 хвилин.
- Вийміть ємність і знову натисніть кнопку [ start/stop ].
- Промийте резервуар для води і знову вставте фільтр для води (якщо він вийнятий).
- Залийте в нього свіжу воду до відмітки «max».
- Вставте на місце резервуар для води і зачиніть дверцята.
- Поставте ємність знову під кран видачі напоїв.

- Натисніть кнопку [ start/stop ]. Програма видалення накипу буде виконуватися приблизно 2 хвилини, промиваючи прилад.
- Вийміть ємність, спорожніть піддони і знову вставте і закрийте дверцята.
- Натисніть [ start/stop ]. Видалення накипу завершено, і прилад знову готовий до роботи.
- Натисніть кнопку [ clean ], щоб вийти з програми.

## Очищення

Тривалість: близько 5 хвилин.

- Натисніть кнопку [ clean ].
- Прокручуванням поворотного регулятора виберіть «Очищення».
- Натисніть кнопку [ start/stop ]. На дисплеї з'являтимуться інструкції з виконання програми.
- Очистьте кран видачі напоїв і вставте на місце, спорожніть піддони і знову вставте.
- Відкрийте відсік для меленої кави, покладіть у нього таблетку для очищення і закрийте відсік.
- Зачиніть дверцята приладу.
- Поставте під кран видачі напоїв посудину місткістю 0,5 л.
- Натисніть кнопку [ start/stop ]. Запускається програма очищення, яка виконуватиметься близько 5 хвилин.
- Вийміть ємність, спорожніть піддони і знову вставте і закрийте дверцята.
- Натисніть [ start/stop ]. Процес очищення завершено, і прилад знову готовий до роботи.
- Натисніть кнопку [ clean ], щоб вийти з програми.

## calc'nClean

Тривалість: близько 26 хвилин.

- calc'nClean — це поєднання окремих функцій видалення накипу та очищення. Якщо обидві окремі функції потрібно виконати приблизно одночасно, кавова машина автоматично пропонує скористатися цією програмою.
- Натисніть кнопку [ clean ].

- Прокручуванням поворотного регулятора виберіть «calc'nClean».
- Натисніть кнопку [ start/stop ]. На дисплеї з'являтимуться інструкції з виконання програми.
- Очистьте кран видачі напоїв і вставте на місце, спорожніть піддони і знову вставте.
- Відкрийте відсік для меленої кави, покладіть у нього таблетку для очищення і закрийте відсік.
- Зніміть водяний фільтр (при наявності), натисніть кнопку [ start/stop ].
- Залийте теплу воду в порожній резервуар для води до позначки «0,5 л» і розчиніть у ній одну таблетку для видалення накипу Siemens.

**i** Якщо розчину для видалення накипу у резервуарі для води мало, на дисплеї з'являється відповідна вимога. Додайте негазованої води та знову натисніть кнопку [ start/stop ].

- Вийміть всмоктувальну трубку з ємності для молока, витріть і вставте її кінець в отвір на контейнері для кавової гущі.
- Зачиніть дверцята приладу.
- Поставте під кран видачі напоїв посудину місткістю 0,5 л.
- Натисніть кнопку [ start/stop ]. Програма виконуватиметься уже близько 19 хвилин.
- Вийміть ємність і знову натисніть кнопку [ start/stop ].
- Промийте резервуар для води і знову вставте фільтр для води (якщо він вийнятий).
- Залийте в нього свіжу воду до відмітки «max».
- Вставте на місце резервуар для води і зачиніть дверцята.
- Поставте ємність знову під кран видачі напоїв.
- Натисніть кнопку [ start/stop ]. Програма виконуватиметься близько 7 хвилин і відбудеться промивання приладу.
- Вийміть ємність, спорожніть піддони і знову вставте і закрийте дверцята.

- Натисніть [ start/stop ]. Процес видалення накипу закінчено, і прилад знову готовий до роботи.
- Натисніть кнопку [ clean ], щоб вийти з програми.

## Спеціальне промивання

**i** **Важлива вказівка:** якщо виконання однієї з сервісних програм перервано, наприклад, через збій електропостачання, після вказівки дисплея виконайте описані нижче дії:

- Промийте резервуар для води і наповніть його свіжою водою до позначки «max».
- Натисніть кнопку [ start/stop ]. Програма виконуватиметься близько 2 хвилин і відбудеться промивання приладу.
- СПорожніть піддони і знову вставте, закрийте дверцята. Прилад знову готовий до роботи.
- Натисніть кнопку [ clean ], щоб вийти з програми.

## Поради для заощадження енергії

- У результаті натискання на кнопки [ on/off ] прилад переходить у економний режим. У «Економному режимі» прилад споживає дуже мало енергії, але продовжує контролювати всі важливі з точки зору техніки безпеки функції для запобігання пошкодженням.
- У пункті меню «Вимкнення через» встановіть 15-хвилинний час до автоматичного вимкнення.
- Для економії енергії у меню зменште яскравість дисплея та освітлення.
- Дуже не рекомендується переривати процес приготування кави чи молочної пінки. Передчасне переривання збільшує споживання електроенергії та прискорює заповнення піддона.
- Регулярно видаляйте накип, щоб він не відкладався на приладі. Відкладення накипу спричиняють підвищене споживання електроенергії.

## Захист від морозу

Щоб запобігти пошкодженням унаслідок впливу морозу під час транспортування та зберігання, необхідно заздалегідь повністю спорожнити прилад (див. розділи «Меню – Захист від намерзання»).

## Зберігання приладдя

У цій кавовій машині є спеціальна шухляда для зберігання короткої інструкції та приладдя.

- Ложку для меленої кави та фільтр для води поставте в шухляду для приладдя.
- Вставте коротку інструкцію в спеціальний відсік спереду в шухляді для приладдя.
- Довгу всмоктувальну трубку можна зберігати у кріпленні на внутрішній стороні дверцят.
- З'єднувальну частину можна закріпити на магнітному тримачі над відсіком для меленої кави.

## Приладдя

Перелічене нижче приладдя можна придбати в магазині або сервісній майстерні.

Приладдя	Номер для замовлення Магазин/ Сервісна служба
Таблетки для очищення	TZ80001A/00312097 TZ80001B/00312098
Таблетки для видалення накипу	TZ80002A/00312094 TZ80002B/00312095
Водяний фільтр	TZ70003/00575491
Фільтр для води, набір із 3 шт.	TZ70033A
Набір для догляду	TZ80004A/00312105 TZ80004B/00312106
Резервуар для молока з кришкою «freshLock»	TZ80009N/00576166
Обмежувачі для кута відчинення 92°	10020041

## Утилізація



Цей прилад маркіровано згідно положень європейської Директиви 2012/19/EU стосовно електронних та електроприладів, що були у використанні (waste electrical and electronic equipment – WEEE). Директивою визначаються можливості, які є дійсними у межах Європейського союзу, щодо прийняття назад та утилізації бувших у використанні приладів. Про актуальні можливості для видалення можна дізнатися в спеціалізованому магазині.

## Умови гарантії

Стосовно цього приладу діють умови гарантії, щоб були опубліковані нашим компетентним представництвом в країні, в якій Ви придбали прилад. Ви можете в будь-який час одержати умови гарантії у спеціалізованому магазині, в якому Ви придбали прилад, або безпосередньо в нашому представництві у Вас в країні. Умови гарантії для Німеччини та адреси Ви знайдете на останніх чотирьох сторінках цієї брошури. Крім того, умови гарантії розміщені також і в Інтернеті за зазначеною адресою. Для користування гарантійними послугами необхідно в будь-якому випадку показати квитанцію про оплату.

Можливі зміни.

## Самостійне усунення незначних проблем

Проблема	Причина	Усунення
Значні коливання якості кави або молочної пінки (наприклад, коливання кількості або розбризкування молочної пінки).	Прилад забруднений накипом.	Видаліть накип із приладу відповідно до інструкції, див. розділ «Сервісні програми».
	Усмоктувальна трубка засмічена.	Очистіть усмоктувальну трубку.
Якість молочної піни нерівномірна.	Якість молочної піни залежить від типу використуваного молока або рослинного напою.	Оптимізуйте результат, підбираючи відповідне молоко або рослинний напій.
Приготування напою неможливе.	Кран видачі напоїв або один з 3 з'єднувальних елементів засмічений.	Очистьте кран видачі напоїв і з'єднувальні елементи.
Напій витікає по всьому крану видачі напоїв.	Відсутня нижня частина крана видачі напоїв.	Вмонтуйте нижню частину, див. розділ «Очищення молочної системи».
Молочна пінка відсутня, її замало, або молочна система не всмоктує молоко.	Прилад забруднений накипом.	Видаліть накип із приладу відповідно до інструкції, див. розділ «Сервісні програми».
	Кран видачі напоїв або один з 3 з'єднувальних елементів засмічений.	Очистьте кран видачі напоїв і з'єднувальні елементи.
	Непридатне молоко.	Не використовуйте кип'ячене молоко. Використовуйте холодне молоко жирністю не менше 1,5 %.
	Кран видачі напоїв чи трубка для молока складені неналежним чином.	Зволожите окремі деталі та повторно складіть.
	Усмоктувальна трубка засмічена.	Очистіть усмоктувальну трубку.
Заданий користувачем об'єм напою не досягається; кави витікає лише краплями або не витікає взагалі.	Установлено надто тонкий ступінь помелу. Мелена кави помолота надто тонко.	Установіть більш грубий ступінь помелу. Використовуйте мелену каву грубішого помелу.
	У приладі відклалося багато накипу.	Видаліть накип із приладу відповідно до інструкції, див. розділ «Сервісні програми».
	Блок заварювання забруднений.	Очистьте заварювальний блок, див. розділ «Очистка заварювального блока».

Проблема	Причина	Усунення
Гаряча вода має молочний вигляд або смакує молоком чи кавою.	Гнучку трубку для молока не знято.	Вийміть гнучку трубку для молока з резервуара для молока.
	На крані видачі напою є залишки молока чи кави.	Очистіть кран видачі напоїв.
На каві не утворюється пінка.	Непридатний сорт кави.	Використовуйте сорт кави з більшим вмістом зерен робуста.
	Зерна обсмажені вже давно.	Використовуйте свіжі зерна.
	Ступінь помелу не відповідає кавовим зернам.	Установіть тонший ступінь помелу.
Кава має занадто кислий присмак.	Ступінь помелу надто низький. Мелена кава помолота надто грубо.	Установіть тонший ступінь помелу. Використовуйте мелену каву більш дрібного помелу.
	Непридатний сорт кави.	Змініть сорт кави.
Кава має надто гіркий присмак.	Установлено надто тонкий ступінь помелу. Мелена кава помолота надто тонко.	Установіть більш грубий ступінь помелу. Використовуйте мелену каву грубішого помелу.
	Непридатний сорт кави.	Змініть сорт кави.
Кава має присмак горілих зерен.	Зависока температура заварювання.	Знизьте температуру, див. розділ «Адаптація напоїв».
	Установлено надто тонкий ступінь помелу. Мелена кава помолота надто тонко.	Установіть грубіший ступінь помелу. Використовуйте мелену каву грубішого помелу.
	Непридатний сорт кави.	Змініть сорт кави.
Кава занадто рідка.	Вибрано занадто низьку міцність кави.	Збільште міцність кави, див. розділ «Адаптація напоїв».
	Відсік для меленої кави забитий.	Вийміть відсік для меленої кави, очистіть його та ретельно витріть насухо.
Мелена кава не видаляється з відсіку для меленої кави.	Мелена кава злиплася.	Не притискайте мелену каву в відсіку для меленої кави.
	Відсік для меленої кави вологий.	Вийміть відсік для меленої кави, очистіть його та ретельно витріть насухо.
Водяний фільтр не тримається в резервуарі для води.	Водяний фільтр не закріплено належним чином.	Тримаючі водяний фільтр рівно, міцно втисніть його в місце з'єднання на резервуарі для води.

Проблема	Причина	Усунення
Контейнер для кавових зерен застопорив при вставленні.	Зерна лежать на корпусі.	Видаліть зерна.
Кавова гуца недостатньо щільна та занадто волога.	Установлено надто тонкий чи грубий ступінь помелу, або використовується замало меленої кави.	Установіть грубіший/тонший ступінь помелу або засипте дві повні ложки меленої кави.
Важкий хід механізму регулювання ступеня помелу.	Забгато зерен у кавомолці.	Приготуйте напій з кавових зерен. Здійснійте зміни налаштувань кавомолки тільки з малим кроком.
Заварювальний блок неможливо вставити.	Заварювальний блок у неправильному положенні.	Заварювальний блок вставте згідно з інструкцією, див. розділ «Очистка заварювального блока».
	Заварювальний блок замкнуто.	Розімкніть заварювальний блок, див. розділ «Очистка заварювального блока».
Захисну кришку заварювального блока неможливо встановити належним чином.	Заварювальний блок не замкнуто.	Замкніть заварювальний блок, див. розділ «Очистка заварювального блока».
Під піддоном для крапель міститься вода.	Це конденсат.	Піддон для крапель не використовуйте без кришки.
Індикація на дисплеї «12:00»	Вимкнення електропостачання або прилад вимкнено вимикачем живлення.	Задайте заново значення, не вимикайте прилад за допомогою вимикача живлення або в меню Індикація часу встановіть на «Вимк.».
Індикація дисплея «Ємн. для молока під'єднана?», незважаючи на те, що ємність для молока під'єднана.	Ємність перебуває на межах досяжності датчика.	Розмістіть ємність на правому краї.
	Матеріал, наприклад, упаковку молока, не розпізнано.	Підтвердьте запит на дисплеї, натиснувши «Так», або використовуйте наявну ємність для молока.
Індикація на дисплеї «Overvoltage or undervoltage»	Занадто висока або занадто низька напруга електромережі.	Зверніться до оператора електромереж. Перевірте подачу напруги, скориставшись послугами фахівця.
Індикація на дисплеї «Дайте охолонути приладу»	Прилад занадто гарячий.	Вимкніть прилад на 30 хвилин.

Проблема	Причина	Усунення
Індикація на дисплеї, напр. «Помилка: E0510»	Прилад несправний.	Дійте згідно з індикацією на дисплеї.
З'являється показання дисплея «Наповніть контейнер для кавових зерен», хоча контейнер для зерен заповнений, або кавомолка не меле кавові зерна.	Зерна не потрапляють у кавомолку, оскільки вони занадто масні.	Злегка постукайте по контейнеру для кавових зерен. Спробуйте змінити сорт кави. Спорожніть контейнер для кавових зерен і протріть його сухою ганчіркою.
Індикація на дисплеї «Очистіть блок заварювання»	Заварювальний блок забруднено.	Очистьте заварювальний блок.
	Заварювальний блок містить забагато меленої кави.	Очистьте заварювальний блок. Засипте щонайбільше 2 повні ложки меленої кави.
	Важкий хід механізму заварювального блока.	Очистьте заварювальний блок, див. розділ «Догляд і щоденне очищення».
Індикація на дисплеї «Залийте негазовану воду або вийміть фільтр»	Резервуар для води вставлено неналежним чином	Вставте резервуар для води належним чином
	Резервуар для води містить газовану воду.	Залийте в резервуар для води свіжу водопровідну воду.
	Поплавок в резервуарі для води застряг.	Вийміть резервуар та ґрунтовно очистіть.
	Новий водяний фільтр промито не згідно з інструкцією або водяний фільтр зношено чи пошкоджено.	Промийте водяний фільтр згідно з інструкцією та почніть його використання або використуйте новий водяний фільтр.
	У водяному фільтрі міститься повітря.	Водяний фільтр занурюйте в воду до тих пір, поки з нього більше не виходитимуть повітряні бульбашки, після цього вставте фільтр на місце.
Індикація на дисплеї «Спожніть піддони», незважаючи на те, що піддон для крапель спорожнено.	Піддон для крапель забруднений та вологий.	Ретельно очистіть піддон для крапель та витріть його насухо.
	Якщо прилад вимкнений, то спорожнення не розпізнається.	При ввімкненому приладі вийміть піддон для крапель і встановіть його на місце.



Проблема	Причина	Усунення
Індикація на дисплеї «Вставте піддони», незважаючи на те, що піддон для крапель вставлено.	Внутрішня частина приладу (напрямні для піддона) забруднена.	Очистьте прилад всередині.
	Контейнер для кавової гущі вставлений не до упору.	Вставте до упору контейнер для кавової гущі.
Дуже часта поява повідомлення про потребу видалити накип.	Надто тверда вода.	Використовуйте водяний фільтр, установіть відповідне значення в меню.
На дно приладу з середини при вийняттю піддони потрапляє вода.	Піддон вийнято зарано.	Виймайте піддон лише через кілька секунд після останнього приготування напою.
Індикація на дисплеї «Please open door, switch off with power switch and then back on after 30 sec!»	Прилад занадто гарячий.	Залиште прилад охолонути.
	Заварювальний блок забруднений.	Очистьте заварювальний блок.

**Якщо проблему не вдається усунути самостійно, обов'язково зверніться до служби підтримки!**

**Номери телефонів зазначені на останніх сторінках інструкції.**

## Технічні характеристики

Електричне живлення (напруга/частота)	220–240 В – 50/60 Гц
Номінальна потужність	1600 Вт
Максимальний статичний тиск насоса	19 бар
Максимальна місткість резервуара для води (без фільтра)	2,4 л
Максимальна місткість резервуара для кавових зерен	500 г
Довжина кабелю живлення	1,7 м
Габаритні розміри (В x Ш x Г)	455 x 495 x 375 мм
Маса в порожньому стані	19–20 кг
Тип кавомолки	Керамічна

**DE Deutschland, Germany**  
BSH Hausgeräte Service GmbH  
Zentralwerkstatt für kleine Hausgeräte  
Trautskirchener Strasse 6-8  
90431 Nürnberg  
Online Auftragsstatus, Pickup Service  
für Kaffeevollautomaten und viele  
weitere Infos unter:  
[www.siemens-home.bsh-group.de](http://www.siemens-home.bsh-group.de)  
Reparaturservice, Ersatzteile &  
Zubehör, Produkt-Informationen:  
Tel.: 0911 70 440 044  
<mailto:Kleingeraete@bshg.com>

**AE United Arab Emirates,**  
الإمارات العربية المتحدة  
BSH Home Appliances FZE  
Round About 13, Plot Nr MO-0532A  
Jebel Ali Free Zone - Dubai  
Tel.: 04 881 44 01\*  
<mailto:service.uae@bshg.com>  
[www.siemens-home.bsh-group.com/me](http://www.siemens-home.bsh-group.com/me)  
\*Sun-Thu: 8am to 5pm (exclude public holidays)

**AM Armenia, Հայաստան**  
ZIG ZAG LLC  
Charenci str. 25  
Yerevan 375025  
Tel.: 010 55 60 10  
<mailto:service@zigzag.am>  
[www.zigzag.am](http://www.zigzag.am)

**AT Österreich, Austria**  
BSH Hausgeräte Gesellschaft mbH  
Werkkundendienst für Hausgeräte  
Quellenstrasse 2a  
1100 Wien  
Online Reparaturannahme, Ersatzteile  
und Zubehör und viele weitere Infos  
unter:  
[www.siemens-home.bsh-group.at](http://www.siemens-home.bsh-group.at)  
Reparaturservice, Ersatzteile &  
Zubehör, Produktinformationen  
Tel.: 0810 550 522\*  
<mailto:vie-stoerungsannahme@bshg.com>  
\*Wir sind an 365 Tagen von  
07.00 bis 22.00 Uhr für Sie erreichbar.

**AU Australia**  
BSH Home Appliances Pty. Ltd.  
Gate 1, 1555 Centre Road  
Clayton, Victoria 3168  
Tel.: 1300 167 425\*  
<mailto:aftersales.au@bshg.com>  
[www.siemens-home.bsh-group.com/au](http://www.siemens-home.bsh-group.com/au)  
\*Mo-Fr: 24 hours

**AZ Azərbaycan Respublikası,**  
Azerbaijan  
Baku Service Company MMC  
Nərimanov r-nu, Əhməd Rəcəbli  
küç.1, bina 50C  
Baku  
Tel.: 12 991  
<mailto:info@bakuservice.az>  
[www.ser-cen.az](http://www.ser-cen.az)  
Yurd Service MMC  
75-79, Bakikhanov Str.  
Baku, AZ1007  
Tel.: 12 480 33 01  
<mailto:info-service@yurd.az>  
[www.yurd.az](http://www.yurd.az)

**BE Belgique, België, Belgium**  
BSH Home Appliances S.A. - N.V.  
Rue Picard 7, box 400  
Picardstraat 7, box 400  
1000 Bruxelles - Brussel  
Tel.: 02 475 70 02  
<mailto:bru-repairs@bshg.com>  
[www.siemens-home.bsh-group.com/be](http://www.siemens-home.bsh-group.com/be)

**BH Bahrain, مملكة البحرين**  
Bahrain Gas WLL  
Bldg 725/ Road 117/ Block 701  
Sheikh Salman Highway,  
Tubli-701; Bahrain  
Manama  
Tel.: 01 753 11 11\*  
<mailto:info@bahraingas.bh>  
\*Sun-Thu: 8am to 6pm (exclude public holidays)

**BY Belarus, Беларусь**  
ООО "БСХ Бытовая техника"  
тел.: 495 737 2962  
<mailto:mok-kdhl@bshg.com>

**CH Schweiz, Suisse,**  
Svizzera, Switzerland  
BSH Hausgeräte AG  
Siemens Hausgeräte Service  
Fahrweidstrasse 80  
8954 Geroldswil  
Reparaturservice, Ersatzteile &  
Zubehör, Produktinformationen  
Tel.: 0848 888 500  
<mailto:ch-service@bshg.com>  
<mailto:ch-spareparts@bshg.com>  
[www.siemens-home.bsh-group.com/ch](http://www.siemens-home.bsh-group.com/ch)

**CN China, 中国**  
中国江苏省南京市鼓楼区清江南路18号3幢  
BSH Home Appliances Service  
Jiangsu Co. Ltd.  
Building 3, No. 18 Qingjiang South Road,  
Gulou District,  
Nanjing, Jiangsu Province  
Service Tel.: 400 8899 999\*  
<mailto:careline.china@bshg.com>  
[www.siemens-home.bsh-group.cn](http://www.siemens-home.bsh-group.cn)  
\*phone rate depends on the network used

**CY Cyprus, Κύπρος**  
BSH Ikiakes Syskeves-Service  
39, Arh. Makaanariou III Str.  
2407 Egomi/Nikosia (Lefkosia)  
Tel.: 777 78 007  
<mailto:EGO-CYCustomerService@bshg.com>

**CYN Turkish Rep. Of North**  
Cyprus  
Semson Ticaret Sti. Ltd.  
Bedrettin Demirel Cad. no 17  
Girne  
Tel.: 0816 04 94  
<mailto:m.defterali@ercantangroup.com>

**CZ Česká Republika,  
Czech Republic**

Více informací (např. záruční podmínky, prodloužená záruka aj.) naleznete na webových stránkách [www.siemens-home.bsh-group.com/cz](http://www.siemens-home.bsh-group.com/cz) nebo nás kontaktujte na +420 251 095 511

BSH domácí spotřebiče s.r.o.  
Radlická 350/107c  
158 00 Praha 5  
Přijem oprav  
Tel: +420 251 095 042  
[mailto:opravy@bshg.com](mailto:mailto:opravy@bshg.com)

**DK Danmark, Denmark**

BSH Hvidevarer A/S  
Telegrafvej 4  
2750 Ballerup  
Tel.: 44 89 80 28  
[mailto:BSH-Service.dk@bshg.com](mailto:mailto:BSH-Service.dk@bshg.com)  
[www.siemens-home.bsh-group.com/dk](http://www.siemens-home.bsh-group.com/dk)

**ES España, Spain**

En caso de avería puede ponerse en contacto con nosotros, su aparato será trasladado a nuestro taller especializado de cafeteras.

BSH Electrodomésticos España S.A.  
Servicio Oficial del Fabricante  
Parque Empresarial PLAZA,  
C/ Manfredonia, 6  
50197 Zaragoza  
Tel.: 976 305 714  
[mailto:CAU-Siemens@bshg.com](mailto:mailto:CAU-Siemens@bshg.com)  
[www.siemens-home.bsh-group.es](http://www.siemens-home.bsh-group.es)

**FI Suomi, Finland**

BSH Kodinkoneet Oy  
Itälahdenkatu 18 A, PL 123  
00201 Helsinki  
Tel.: 0207 510 715\*  
[mailto:Siemens-Service-FI@bshg.com](mailto:mailto:Siemens-Service-FI@bshg.com)  
[www.siemens-home.bsh-group.com/fi](http://www.siemens-home.bsh-group.com/fi)  
\*Soittajahinta on kiinteästä verkosta ja matkapuhelimesta 8,35 snt/puh + 16,69 snt/min.

**FR France**

BSH Electroménager S.A.S.  
Service Après-Vente  
26 ave Michelet - CS 90045  
93582 SAINT-OUEN cedex  
Service interventions à domicile:  
01 40 10 12 00

Service Consommateurs:

0 892 698 110 Service 0,40 € / min  
+ prix appel

[mailto:serviceconsommateur.fi@siemens-home.bsh-group.com](mailto:mailto:serviceconsommateur.fi@siemens-home.bsh-group.com)

Service Pièces Détachées et Accessoires:

0 892 698 009 Service 0,40 € / min  
+ prix appel

[www.siemens-home.bsh-group.fr](http://www.siemens-home.bsh-group.fr)

**GB Great Britain**

BSH Home Appliances Ltd.  
Grand Union House,  
Old Wolverton Road,  
Wolverton  
Milton Keynes MK12 5PT

To arrange an engineer visit, to order spare parts and accessories or for product advice please visit [www.siemens-home.bsh-group.com/uk](http://www.siemens-home.bsh-group.com/uk) Or call

Tel.: 0344 892 8999\*

\*Calls are charged at the basic rate, please check with your telephone service provider for exact charges.

**GE Georgia, საქართველო**

Eliit Service Ltd.  
Vake-Saburtalo district,  
Intersection of Al. Kazbegi ave.  
and Kavtaradze Str. 0186  
Kavtaradze str. 1  
Tbilisi  
Tel.: 32 300 020  
[mailto:info@es.ge](mailto:mailto:info@es.ge)

**GR Greece, Ελλάς**

BSH Ikiakes Siskeves A.B.E.  
Central Branch Service  
17 km E.O. Athinon-Lamias & Potamou 20  
14564 Kifisia  
Τηλέφωνο: 210 4277 600, -701  
[mailto:nkf-CustomerService@bshg.com](mailto:mailto:nkf-CustomerService@bshg.com)  
[www.siemens-home.bsh-group.com/gr](http://www.siemens-home.bsh-group.com/gr)

**HK Hong Kong, 香港**

BSH Home Appliances Limited  
香港新界荃灣青山公路388號中築大廈23樓07室  
Unit 07, 23/F, CDW Building,  
388 Castle Peak Road  
Tsuen Wan, New Territories,  
Hong Kong  
Tel.: 2565 6151 (HK)  
Toll free 0800 030 (Macao)  
[mailto:siemens.hk.service@bshg.com](mailto:mailto:siemens.hk.service@bshg.com)  
[www.siemens-home.bsh-group.com.hk](http://www.siemens-home.bsh-group.com.hk)

**IE Republic of Ireland**

BSH Home Appliances Ltd.  
M50 Business Park,  
Ballymount Road Upper,  
Walkinstown  
Dublin 12

To arrange an engineer visit, to order spare parts and accessories or for product advice please call  
Tel.: 01450 2655\*

[www.siemens-home.bsh-group.com/ie](http://www.siemens-home.bsh-group.com/ie)

\*Calls are charged at the basic rate, please check with your telephone service provider for exact charges

**IL Israel**

C/S/B/ Home Appliance Ltd.  
1, Hamasger St.,  
North Industrial Park  
Lod, 7129801  
Tel.: 08 9777 222  
[mailto:csb-serv@csb-ltd.co.il](mailto:mailto:csb-serv@csb-ltd.co.il)  
[www.siemens-home.bsh-group.com/il](http://www.siemens-home.bsh-group.com/il)

**IN India, Bhārat, भारत**

BSH Household Appliances Mfg. Pvt. Ltd.  
Arena House, Main Bldg, 2nd Floor,  
Plot No. 103, Road No. 12,  
MIDC, Andheri East  
Mumbai 400093  
Toll Free 1800 209 1850\*  
[www.siemens-home.bsh-group.com/in](http://www.siemens-home.bsh-group.com/in)  
\*Mon-Sat: 8am to 8pm  
(exclude public holidays)

**IS Iceland**

Smith & Norland hf.  
Noatuni 4  
105 Reykjavik  
Tel.: 0520 3000  
[www.sminor.is](http://www.sminor.is)

**IT Italia, Italy**

BSH Elettrodomestici S.p.A.  
Via. M. Nizzoli 1  
20147 Milano (MI)  
Tel.: 02 412 678 200  
mailto:info.it@siemens-home.  
bsh-group.com  
www.siemens-home.bsh-group.com/it

**JO Jordan, الأردن**

Tahboub Brothers For International  
Supplies Co.  
16 Salim Bin Al Hareth Street  
Amman, 11844  
Tel.: 06 586 1555  
mailto:service@tahboub.org  
mailto:crm@tahboub.org  
www.tahboub.org

**KG Kyrgyzstan, Кыргыз Республикасы**

OcOO Alfa Systems  
Jibek Jolu str. 40  
Bishkek  
Tel.: 0702 98 53 53  
mailto:alfas-service@mail.ru

**LU Luxembourg**

BSH électroménagers S.A.  
13-15, ZI Breedeweues  
1259 Senningerberg  
Tel.: 26 349 821  
Reparaturen: lux-repair@bshg.com  
Ersatzteile: lux-spare@bshg.com  
www.siemens-home.bsh-group.com/lu

**MT Malta**

Aplan Limited  
The Atrium  
Mriehel by Pass  
BKR3000 Birkirkara  
Tel.: 025 495 122  
mailto:services@theatrium.com.mt

**NL Nederlande, Netherlands**

BSH Huishoudapparaten B.V.  
Taurusavenue 36  
2132 LS Hoofddorp  
Storingsmelding/ Onderdelenverkoop:  
Tel.: 088 424 4020  
mailto:siemens-contactcenter@bshg.com  
mailto:siemens-onderdelen@bshg.com  
www.siemens-home.bsh-group.nl

**NO Norge, Norway**

BSH Husholdningsapparater A/S  
Grensesvingen 9  
0661 Oslo  
Tel.: 22 66 05 73  
mailto:Siemens-Service-NO@bshg.com  
www.siemens-home.bsh-group.com/no

**PL Polska, Poland**

BSH Sprzęt Gospodarstwa  
Domowego Sp. z o.o.  
Al. Jerozolimskie 183  
02-222 Warszawa  
Tel.: +48 42 271 5555  
mailto:Serwis.Fabryczny@bshg.com  
www.siemens-home.bsh-group.pl

**PT Portugal**

BSHP Electrodomésticos,  
Sociedade Unipessoal, Lda.  
Rua Alto do Montijo, nº 15  
2790-012 Carnaxide  
Tel.: 214 250 720  
mailto:siemens.electrodomesticos.pt@  
bshg.com  
www.siemens-home.bsh-group.com/pt

**RU Russia, Россия**

ООО "БСХ Бытовые Приборы"  
Сервис от производителя  
Тел.: 8 (800) 200 29 62  
mailto:hotlineru@bshg.com  
www.siemens-home.bsh-group.ru

**SE Sverige, Sweden**

BSH Home Appliances AB  
Landsvägen 32  
169 29 Solna  
Tel.: 0771 195 500  
mailto:Siemens-Service-SE@bshg.com  
www.siemens-home.bsh-group.com/se

**SK Slovensko, Slovakia**

Viac informácií (napr. záručné  
podmienky, predĺžená záruka a i.)  
nájdete na webových  
stránkach www.siemens-home.  
bsh-group.com/sk/ alebo nás  
kontaktujte na +420 251 095 511  
BSH domácí spotřebiče s.r.o.  
organizačná zložka Bratislava  
Trnavská cesta 50  
821 02 Bratislava  
Prijem opráv  
Tel: +421 238 111 139  
mailto:opravy@bshg.com

**TJ Tadschikistan, Чумхурии Тоҷикистон**

Vostok Co. Ltd.  
Yakkacinarskaya street No: 144/4  
Dushanbe  
Tel.: 44 600 78 72  
mailto:Lola.Mirzoeva@vostok.tj  
www.volna.tj

**TM Türkmenistan, Turkmenistan**

Bayram Anna Yuryeyan  
Stariya marka, Atabeyeva str.  
Spectrum mağaza  
Ashgabat  
Tel.: 012 26 94 16  
mailto:stepm@mail.ru

**TR Türkiye, Turkey**

BSH Ev Aletleri Sanayi ve Ticaret A.S.  
Fatih Sultan Mehmet Mahallesi,  
Balkan Caddesi No: 51  
34771 Ümraniye, İstanbul  
Tel.: 0 216 444 6688\*  
mailto:careline.turkey@bshg.com  
www.siemens-home.bsh-group.com/tr  
\*Çağrı merkezini sabit hatlardan aramanın  
bedeli şehir içi ücretlendirmede, Cep telefon-  
larından ise kullanılan tarifeye göre  
değişkenlik göstermektedir

**UA Ukraine, Україна**

ТОВ "БСХ Побутова Техніка"  
Тел.: 0 800 300 153\*  
mailto:BSH-serviceua@bshg.com  
www.siemens-home.bsh-group.com/ua  
\*Безкоштовна Інфо-Лінія Пн-Пт  
з 9.00 до 18.00

**UZ O'zbekiston Respublikasi, Republic of Uzbekistan**

Elektronik Magnat  
Beruni street No: 5/6  
Tashkent  
Tel.: 712 156 333  
mailto:magnat.service.uzb@gmail.com

**ZA South Africa**

BSH Home Appliances (Pty) Ltd.  
96 Fifteenth Road, Randjespark  
1685 Midrand - Johannesburg  
Tel.: 086 002 6724  
mailto:bsh@iopen.co.za  
mailto:applianceserviceza@bshg.com  
www.siemens-home.bsh-group.com/za

## Service-Hotlines

---

[www.siemens-home.bsh-group.com](http://www.siemens-home.bsh-group.com)

<b>AE</b> 04 881 4401	<b>LU</b> 26 349 821
<b>AT</b> 0810 550 522 Wir sind an 365 Tagen rund um die Uhr für Sie erreichbar.	<b>MK</b> 02 2454 600
<b>AU</b> 1300 167 425* *Mo-Fr: 24 hours	<b>NL</b> 088 424 4020
<b>BA</b> 033 213 513	<b>NO</b> 22 66 05 73
<b>BE</b> 02 475 70 02	<b>PL</b> 801 191 534
<b>CH</b> 0848 888 500	<b>PT</b> 214 250 720
<b>CZ</b> 0251 095 546	<b>RO</b> 021 203 9748
<b>DE</b> 0911 70 440 044 Wir sind an 365 Tagen rund um die Uhr erreichbar.	<b>RU</b> 8 (800) 200 29 62
<b>DK</b> 44 89 80 28	<b>SE</b> 0771 19 55 00 local rate
<b>ES</b> 976 305 714	<b>SK</b> +421 244 452 041
<b>FI</b> 0207 510 715 Soittajahinta on kiinteästä verkosta ja matkapuhelimesta 8,35 snt/puh + 16,69 snt/min.	<b>TR</b> 0 216 444 6688* *Çağrı merkezini sabit hatlardan aramanın bedeli şehir içi ücretlendirme, Cep telefonlarından ise kullanılan tarifeye göre değişiklik göstermektedir
<b>FR</b> 01 40 10 12 00	<b>XK</b> 00381 (0) 290 330 723
<b>GB</b> 0344 892 8999* *Calls are charged at the basic rate, please check with your telephone service provider for exact charges	
<b>GR</b> 181 82	
<b>IE</b> 01450 2655* *Calls are charged at the basic rate, please check with your telephone service provider for exact charges	
<b>IL</b> 08 9777 222	
<b>IS</b> 0520 3000	
<b>IT</b> 02 412 678 200	



---

---

---

---

---

---

---

---

---

---

---

---

---

---

---

---

---

---

---

---

---



Lined writing area consisting of 23 horizontal lines.

**BSH Hausgeräte GmbH**

Carl-Wery-Straße 34

81739 München

GERMANY

[www.siemens-home.bsh-group.com](http://www.siemens-home.bsh-group.com)

Виготовлено BSH Hausgeräte GmbH за ліцензією на товарний знак Siemens AG



8001236175

(011004)

uk