



BOSCH



Register your
new device on
MyBosch now and
get free benefits:
**[bosch-home.com/
welcome](https://bosch-home.com/welcome)**

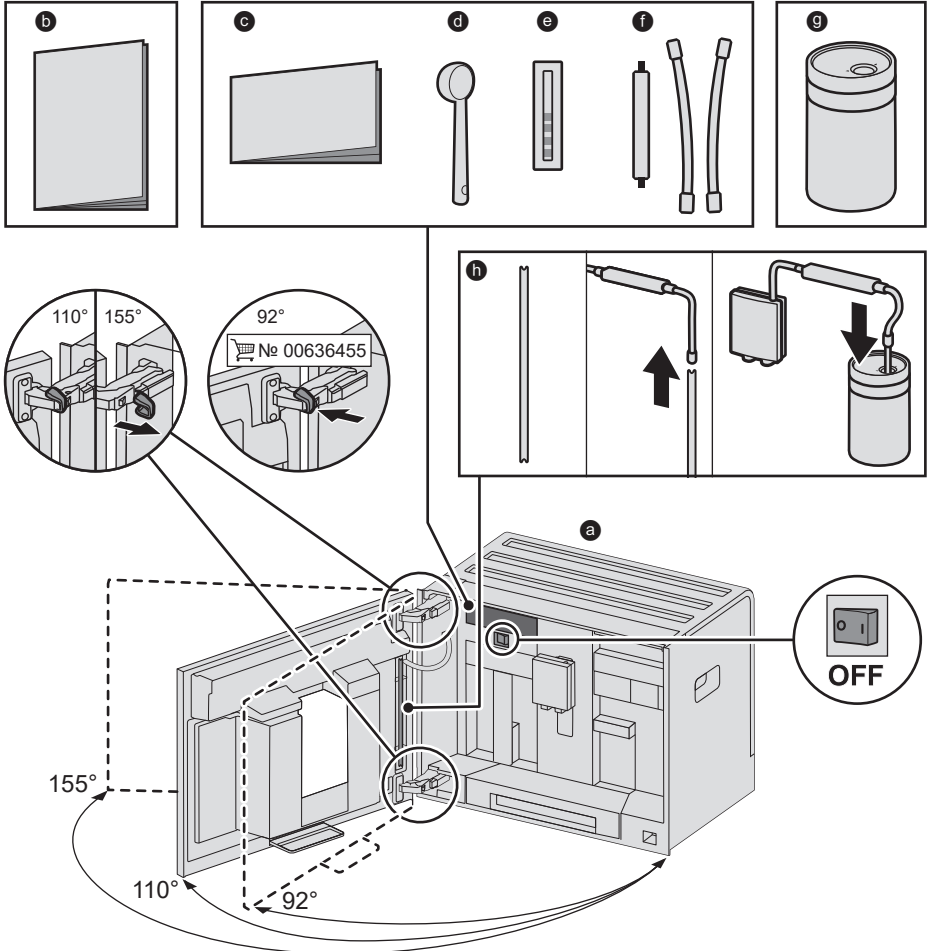
Täysautomaattinen espressokone

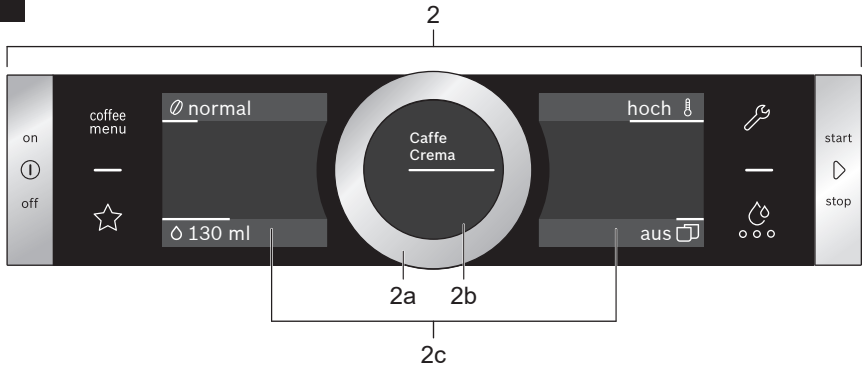
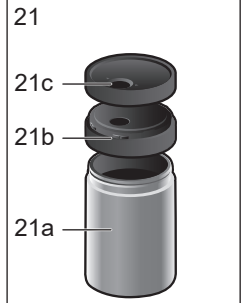
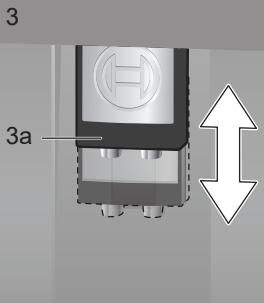
CTL636E.1

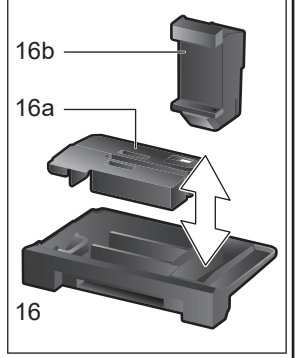
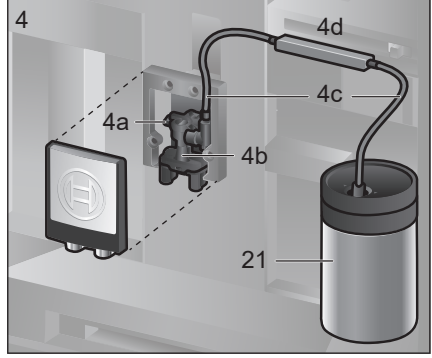
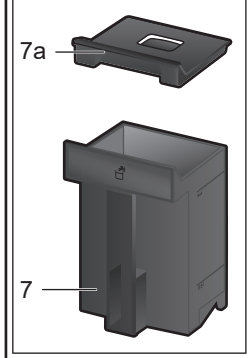
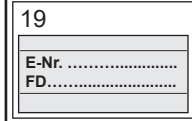
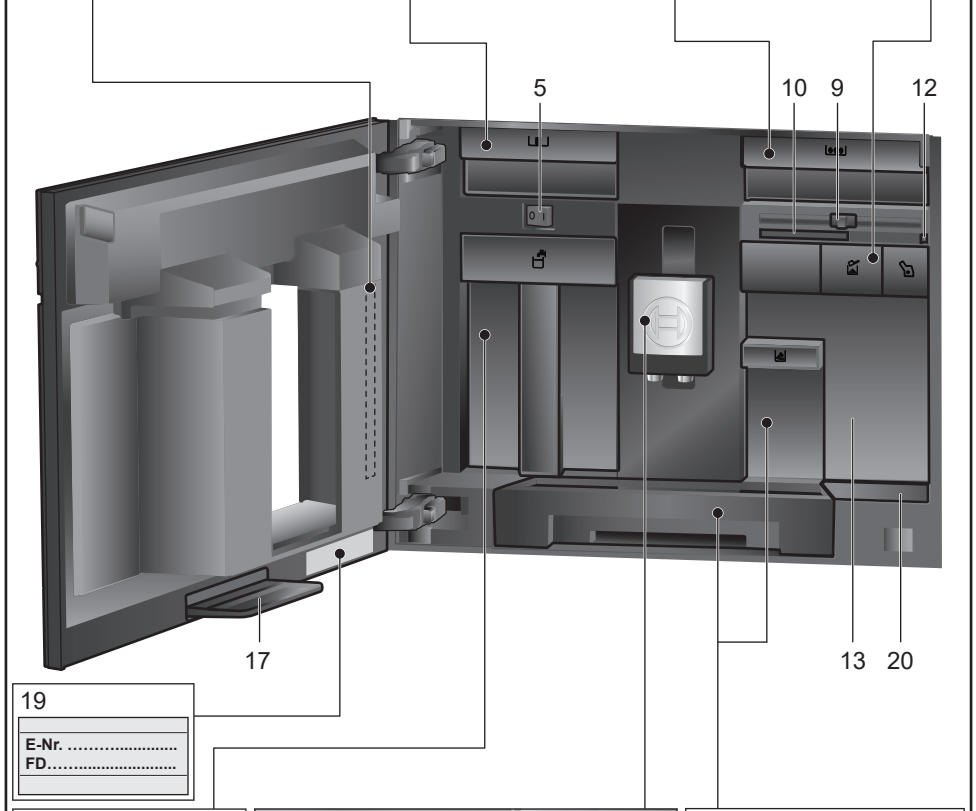
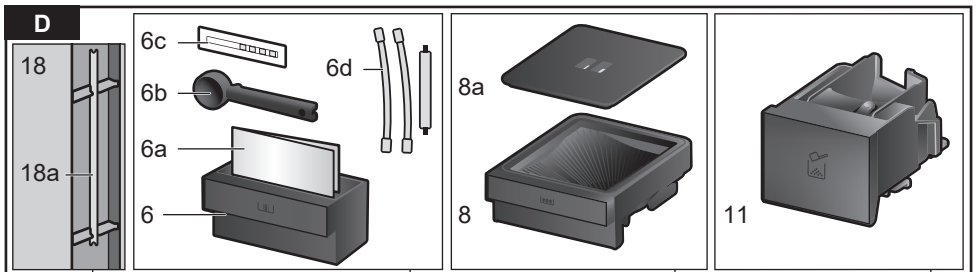
[fi]

Käyttöohje

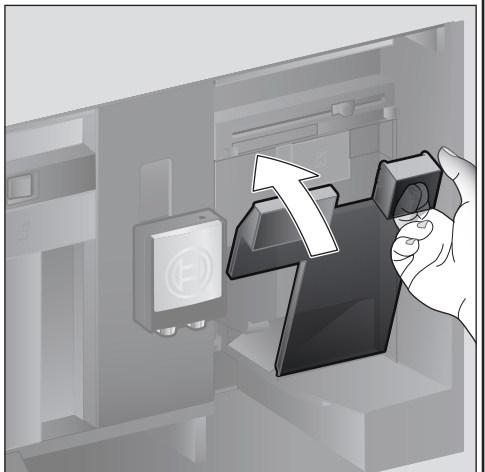
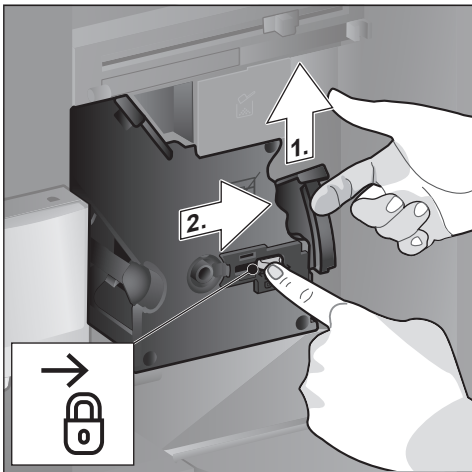
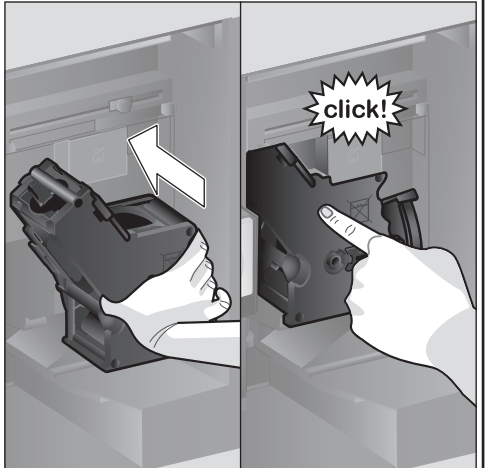
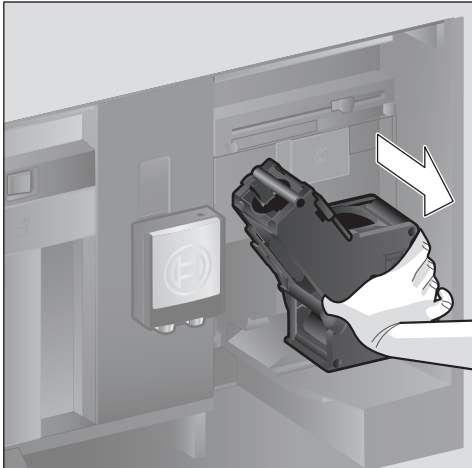
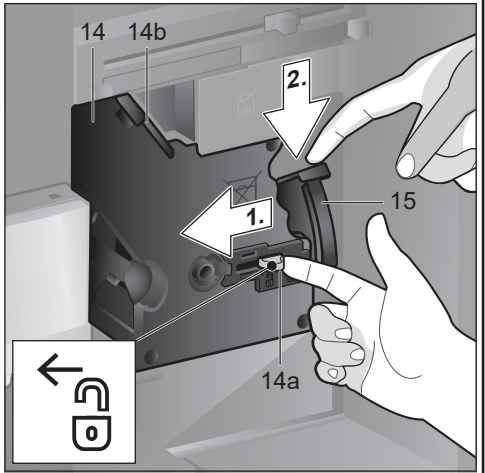
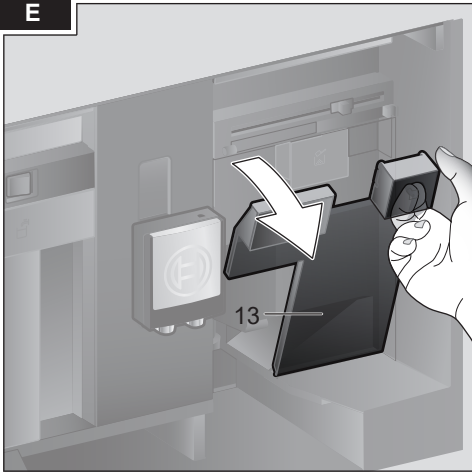
Täysautomaattinen espressokone

A**Pakkauksen sisältö (katso sivu 6)**

B**C**



E



Sisältö

Pakkauksen sisältö (käyttö).....	6
Onnittelumme	6
Määräyksenmukainen käyttö.....	7
Tärkeitä turvallisuusohjeita	7
Yhdellä silmäyksellä	9
Valitsimet	9
Käyttöönotto	10
Ohjauspaneeli.....	11
Juomien valmistaminen	12
Kahvin valmistus kahvipavuista.....	14
Juoman valmistus maidon kanssa.....	14
Kahvin valmistus jauhetusta kahvista.....	15
Kuumun veden valmistus	16
Ohjelmoitavat juomat.....	16
Jauhatuskarkeuden säätäminen.....	17
Lapsilukko.....	17
Valikko	18
Hoito ja päivittäinen puhdistus.....	20
Huolto-ohjelmat	23
Energiansäästövihtejä	25
Pakkassu	25
Varusteiden säilyttäminen.....	25
Varusteet	26
Jätehuolto	26
Takuu	26
Tekniset tiedot.....	26
Ohjeita, joilla voit korjata pienet ongelmat itse	27

Pakkauksen sisältö (käyttö)

(Katso kuva A)

- a Kahviautomaatti
- b Käyttöohje
- c Pikaopas
- d Kahvijauheen mittalusikka
- e Liuska veden kovuuden
mittaamista varten
- f Maitoletku (sarja)
- g Maitoastia
- h Imuputki

Onnittelumme ...

...kahviautomaatin hankinnan johdosta! Olet hankkinut laadukkaan ja modernin laitteen. Siinä yhdistyy innovatiivinen tekniikka, toimintojen monipuolisuus ja käyttömukavuus. Laitteella voit helposti ja nopeasti valmistaa erilaisia hyvänmakuisia kuumia juomia - perinteisen kupillisen kahvia, nautinnollisen maitokahvin tai latte macchiaton, kuohupintaisen cappuccinon tai voimakkaan espression. Samalla laite tarjoaa mahdollisuuden ohjelmoida myös omia kahvi/maitojuomia makusi mukaan. Voidaksesi hyödyntää kahviautomaatin tarjoamia mahdollisuuksia ja toimintoja luotettavasti ja turvallisesti tutustu sen yksittäisiin osiin, toimintoihin, näytön toimintoihin ja käyttöpainikkeisiin. Tämän käyttöohje auttaa sinua laitteeseen tutustumisessa. Lue ohjeet kaikessa rauhassa huolellisesti läpi, ennen kuin käytät laitetta ensimmäisen kerran.

Tämän käyttöohjeen käyttöä koskevia tietoja

Käyttöohjeen ensimmäisillä sivuilla on kuvia laitteen eri osista, jotka on numeroitu ja joihin viitataan tekstissä. Esimerkki: Keitinosa (15)

Myös näytöt ja symbolit esitetään tässä käyttöohjeessa tietyillä tavoilla. Sen ansiosta on helppo tunnistaa, onko kyseessä teksti vai kuvake, joka näytetään laitteessa tai on joka on painettu laitteeseen.

Teksti näytössä:

”Espresso”

Painikkeet ja valitsimet:

[▷]

Laitteen mukana tulee pikaopas, josta tärkeimmät toiminnot löytyvät tarvittaessa nopeasti. Voit säilyttää sitä laitteen varustelaatikossa.

Määräyksenmukainen käyttö

Tarkasta laite, kun olet purkanut sen pakkauksesta. Jos laitteessa on kuljetusvaurioita, älä kytke laitetta käyttöön.

Tämä laite on tarkoitettu käytettäväksi yksityisessä kotitaloudessa ja kodinomaisessa ympäristössä.

Käytä laitetta vain sisätiloissa huoneenlämmössä ja enint. 2000 metrin korkeudessa merenpinnan yläpuolella.

Tärkeitä turvallisuusohjeita

Lue käyttöohje tarkkaan, noudata siinä olevia ohjeita ja säilytä se huolellisesti! Kun annat laitteen toiselle henkilölle, anna mukana myös tämä käyttöohje.

Kahdeksanvuotiaat ja sitä vanhemmat lapset ja fyysisiltä, sensorisilta tai henkisiltä valmiuksiltaan rajoitteiset taikka kokemattomat ja/tai taitamattomat henkilöt voivat käyttää tätä laitetta, jos heidän turvallisuudestaan vastaava henkilö valvoo heitä tai on perehdyttänyt heidät laitteen turvalliseen käyttöön ja käytöstä aiheutuviin vaaroihin. Alle 8-vuotiaat lapset on pidettävä loitolla laitteesta ja virtajohdosta eivätkä he saa käyttää laitetta. Lapset eivät saa leikkiä laitteella. Lapset eivät saa puhdistaa laitetta tai tehdä sille mitään huoltotöitä, paitsi jos he ovat vähintään 8-vuotiaita ja aikuisen valvonnassa.

Varoitus Sähköiskun vaara!

- Laitteen saa liittää vain määräysten mukaisesti asennetun, maadoitetun pistorasian kautta vaihtovirtaverkkoon. Varmista, että talon suojamaadoitusjärjestelmä on asennettu määräysten mukaisesti.
- Liitä laite ainoastaan tyyppikilvessä olevien ohjeiden mukaiseen sähköverkkoon.
- Käytä laitetta vain, kun liitäntäjohto ja laite ovat moitteettomassa kunnossa.
- Laitteen saa turvallisuussyistä korjata, esim. vaihtaa vioittuneen liitäntäjohdon, vain valtuutettu huoltoliike.
- Jos laitteen verkkoliitäntäjohto vaurioituu, sen tilalle tulee vaihtaa erityinen liitäntäjohto, joita on saatavana huoltopalvelun kautta.
- Älä koskaan upota laitetta tai liitäntäjohtoa veteen.
- Irrota vian ilmetessä pistotulppa heti pistorasiasta tai katkaise verkkojännite.
- Laitteen pistoliitäntään ei saa päästä nestettä.
- Käyttöoppaassa annettuja erityisiä puhdistusohjeita on noudatettava.

Varoitus

Magneetin aiheuttamat vaarat!

Laitte sisältää kestopagneetteja, jotka voivat vaikuttaa elektronisiin implanteihin kuten sydämentahdistimiin tai insuliinipumppuihin. Elektronisten implanttien käyttäjien on pysyteltävä vähintään 10 cm:n etäisyydellä laitteesta ja juomia valmistettaessa laitteen seuraavista osista: maitoastia, maitojärjestelmä, vesisäiliö ja keittoyksikkö.

Varoitus

Tukehtumisvaara!

- Älä anna lasten leikkiä pakkausmateriaalilla.
- Säilytä pienet osat turvallisessa paikassa, jotta ne eivät aiheuta vaaraa (tukehtuminen).

Varoitus

Loukkaantumiswaara!

- Älä koske kahvimyllyn sisään.
- Laitteen virheellinen käyttö voi aiheuttaa loukkaantumisia.

Varoitus

Palovamman vaara!

- Juoman ulostuloputki kuumenee hyvin kuumaksi. Anna sen jäähtyä käytön jälkeen ennen kuin kosket siihen.
- Pinnat voivat olla kuumia vielä jonkin aikaa käytön päätyttyä.
- Juuri valmistetut juomat ovat hyvin kuumia. Anna niiden tarvittaessa hieman jäähtyä.

Varoitus

Palovaara!

- Laitte kuumenee.
- Laitetta ei saa koskaan käyttää kaapin oven ollessa suljettu.
- Kaapin oven on oltava auki käytön aikana.

Yhdellä silmäyksellä

(Katso kuvat B - E)

- 1 **Laitteen luukku**
 - a Tartuntasyvennys (luukun avaamista varten)
 - b Tipparitilä
- 2 **Ohjauspaneeli (katso seuraava sivu)**
 - a Kiertovalitsin
 - b Pyöreä näyttö
 - c Kosketusnäyttö (vasemmalla ja oikealla)
- 3 **Ulostuloputket (kahvi, maito, kuuma vesi) korkeus säädettävissä**
 - a Suojus
- 4 **Maitojärjestelmä**
 - a Salpavipu
 - b Juoman ulostulo (yläosa, alaosa)
 - c Maitoletku (2 kpl)
 - d Liitososa, metalli (magneettipitimelle)
- 5 **Virtakytkin [O/I] (virran syöttö)**
- 6 **Varustelaatikko (pikaoppaalle ja varusteille)**
 - a Pikaopas
 - b Kahvijauheen mittalusikka
 - c Veden kovuuden määrittämisen testiliuska
 - d Maitoletku (sarja)
- 7 **Vesisäiliö, voidaan irrottaa**
 - a Vesisäiliön kansi
- 8 **Kahvipapusäiliö, voidaan irrottaa**
 - a Kahvipapusäiliön kansi
- 9 **Jauhatuskarkeuden säätövipu**
- 10 **Magneettipidin (liitososalle)**
- 11 **Kahvijauhesäiliö, irrotettava (kahvijauhe/puhdistustabletti)**
- 12 **Pidike (maitoletkulle)**
- 13 **Suojakansi (keitinosalle)**
- 14 **Keitinosa**
 - a Lukitus
 - b Suojus
- 15 **Poistovipu**
- 16 **Tippa-astia, irrotettava**
 - a Tippa-astian suojus
 - b Kahvinporosäiliö
- 17 **Keräysastia**
- 18 **Pidike**
 - a Imuputki

19 Tyypikilpi (E-nro; FD)

20 Alusta tunnistimella (maitoastialle)

21 Maitoastia

- a Astia, ruostumatonta terästä
- b Alaosan kansi
- c Yläosan kansi

i Laitteen mukana toimitetusta asennusohjeesta löytyy laitetta koskevia lisätietoja (esim. tiedot siitä, miten luukun avauskulmaa voidaan muuttaa).

Valitsimet

Laite on varustettu hyvin helppotajuisella valikko-ohjauksella, jotta sen käyttö olisi mahdollisimman yksinkertaista ja käytettävissä olisi samanaikaisesti mahdollisimman monia toimintoja. Monista eri mahdollisuuksista on helppo valita oikea.

Virtakytkin [O/I]

Laite kytketään päälle tai pois päältä (virrantulo keskeytyy täysin) verkkokytkimellä [O/I] (avaa sitä varten luukku).

i **Tärkeää:** Älä paina virtakytkintä laitteen ollessa toiminnassa. Kytke laite pois päältä vasta, kun se on virransäätötilassa, jotta sen huuhtelu käynnistyy automaattisesti.

Ohjauspaneeli (kosketusnäyttö)

i **Tärkeää:** Tämä käyttöohje koskee useita eri malleja. Muutamissa malleissa [⓪] ja [▷] ovat kosketusnäytön elementtejä.

[⓪] on/off

Painiketta [⓪] painamalla laitteeseen kytketään virta tai laite kytketään virransäätötilaan. Laitteen huuhtelu käynnistyy sen yhteydessä automaattisesti.

Laitteen huuhtelu ei käynnisty, kun:

- laite on käynnistettäessä vielä lämmin.
- ennen poiskytkentää ei valmistettu kahvia.

Laite on käyttövalmis heti, kun juomien valintakuvakkeet ilmestyvät näyttöön.

[▷] start/stop

Juoman valmistus tai huolto-ohjelma käynnistetään painamalla [▷].

Jos [▷]-kuvaketta painetaan uudelleen juoman valmistamisen aikana, juoman valmistaminen keskeytyy.

Ohjauspaneelissa on neljä valikkokenttää, jotka voidaan aktivoida koskettamalla.

Aktiivisen valikkokentän valo on punainen.

[coffee menu]

[coffee menu] on valaistu, kun laite on toiminnassa. Juomia voidaan valita ja valmistaa tai juomien asetuksia muuttaa.

[☆] MyCoffee

Koskettamalla [☆]-kuvaketta kutsutaan ”ohjelmoitujen juomien”-valikoima. Ohjelmoitujen kahvijuomien asetukset voidaan tallentaa ja kutsua (katso luku ”Ohjelmoitavat juomat”).

[☞] Valikko

Valikko kutsutaan koskettamalla

[☞]-kuvaketta. Valikon kautta voidaan tehdä asetuksia ja kutsua tietoja (katso luku ”Valikko”).

[☹] Huolto

Koskettamalla kuvaketta [☹] kutsutaan valittavissa olevat huolto-ohjelmat. Suorita haluamasi ohjelma luvussa ”Huolto-ohjelmat” kuvatulla tavalla.

i Kulloisestakin valikosta poistutaan koskettamalla uudelleen [☞], [☹] tai [☆].

Kiertovalitsin

Kiertovalitsinta kiertämällä navigoidaan näytössä tai muutetaan parametrejä.

Näyttö

Pyöreässä näytössä näytetään valittu juoma, asetuksia tai tietoja.

Kosketusnäyttö (vasemmalla ja oikealla)

Kummassakin kosketusnäytössä on erilaisia kenttiä, jotka riippuvat asetuksista. Kenttä aktivoidaan koskettamalla asetusten tekemiseksi tai arvojen muuttamiseksi.

Käyttöönotto**Yleistä**

Täytä laitteen säiliöihin vain puhdasta, kylmää hiilihapotonta vettä ja vain **paahdettuja** papuja. Älä käytä kuorrutettuja, karamellisoituja tai muita sokeripitoisilla lisäaineilla käsiteltyjä kahvipapuja, sillä ne tukkivat keitinosaan.



Laite on asennettava ja liitettävä oikein sen mukana toimitetussa asennusohjeessa kuvatulla tavalla.

Laitteen käyttöönotto

- Poista suojamuovit.



Tärkeää: Käytä laitetta vain huoneissa, joissa lämpötila ei laske nollan alapuolelle. Jos laitetta on kuljetettu tai varastoitettu alle 0 °C:een lämpötilassa, odota vähintään 3 tuntia, ennen kuin otat laitteen käyttöön.

- Tartu kiinni laitteen luukun tartuntasyvennyksestä ja avaa luukku.
- Vedä vesisäiliö ulos, huuhtelee ja täytä puhtaalla, kylmällä juomavedellä ”max”-merkintään asti.
- Aseta vesisäiliö takaisin paikalleen perille saakka.
- Ota kahvipapusäiliö pois, täytä se kahvipavuilla ja laita takaisin paikalleen.
- Aseta virtakytkin asentoon [I] ja sulje laitteen luukku.

Laite huuhtelee ja kuumenee.

Ohjauspaneeli aktivoituu.

Näyttöön tulee teksti ”Kieli”.

- Kierrä kiertovalitsinta sormellasi, valitse haluamasi kieli ja kosketa [Veden kovuus]-kenttää.



Veden kovuuden oikea asetus on tärkeä, jotta laite ilmoittaisi kalkinpoistosta ajoissa. Veden kovuuden tehdasasetus on 4. Jos taloon on asennettu vedenpehennyslaitteisto, aseta veden kovuus tasolle 3. Voit kysyä tietoja veden kovuudesta myös paikalliselta vesilaitokselta.

- Määritä veden kovuus laitteen mukana toimitetulla testiliuskalla. Upota testiliuska hetkeksi veteen ja lue tulos minuutin kuluttua.

Teho	Veden kovuusaste	
	Saksal. (°dH)	Ranskal. (°fH)
1	1-7	1-13
2	8-14	14-25
3	15-21	26-38
4	22-30	39-54

- Kierrä kiertovalitsinta sormellasi ja aseta selvitetty veden kovuus.
- Kosketa [Päätä asennus]. Asetukset on tallennettu muistiin.

Laite on käyttövalmis heti, kun näytössä on juomien kuvakkeita ja [coffee menu]-kohdan valo palaa.

Sisäänrakennettu puhallin kytkeytyy päälle jokaisen juoman valmistuksen yhteydessä ja jälleen pois päältä muutaman minuutin kuluttua.

Kaada pois ensimmäinen juoma, jonka valmistat laitteen käyttöönoton yhteydessä, huolto-ohjelman suorittamisen tai pitkän käyttötouon jälkeen, koska se ei maistu kovin hyvältä eikä sitä tulisi juoda. Kahviautomaatin käyttöönoton jälkeen laitteella täytyy keittää useampia kupillisia kahvia, ennen kuin kahvin pintaan muodostuu hienojakoinen ja pysyvä vaahtokerros eli crema.

Laitteen kytkeminen pois päältä

- Paina [ⓘ].

Laite huuhtelee ja kytkeytyy virransäätötilaan.

Poikkeus: Laite kytkeytyy pois päältä ilman huuhtelua, jos sitä on käytetty vain kuuman veden valmistamiseen.

- Kun haluat kytkeä virran pois kokonaan, avaa laitteen luukku ja aseta virtakytkin asentoon [O].

i Tärkeää: Älä paina virtakytkintä laitteen ollessa toiminnassa. Kytke laite pois päältä vasta, kun se on virransäätötilassa, jotta sen huuhtelu käynnistyy automaattisesti.



Kahviautomaatti on ohjelmoitu tehtaalla vakioasetuksilla, jotka takaavat optimaalisen toiminnan. Laite kytkeytyy automaattisesti virransäätötilaan, kun valittu aika on kulunut umpeen (aika voidaan asettaa, katso "Virta pois, kun kulunut" luvussa "Valikko").

Laite on varustettu tunnistimella. Jos laitteessa on maitoa, siitä tulee ilmoitus näyttöön laitteen kytkeytyessä virransäätötilaan. Jos astiassa on maitoa, laita astia jääkaappiin.

Ohjauspaneeli

Näytössä näytetään tietoja tai kosketusnäyttöä ja kiertovalitsinta koskettamalla tehdään asetuksia.

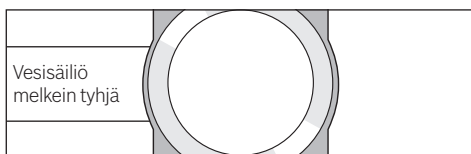
Näyttö

Ohjauspaneelissa näytetään valitut juomat, asetukset ja asetushmahdollisuudet sekä käyttötilaan liittyvät ilmoitukset.

Esim. juomien valinta



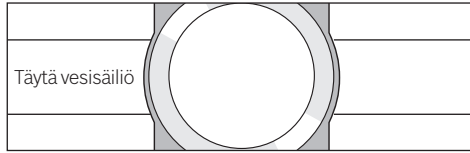
Esim. tiedot



Tiedot katoavat laitteen käytön jälkeen vähän ajan päästä. Tiedot kuitenkin pyöreään näyttöön pienen kuvakkeen muodossa.

- Kahvinpapusäiliö melkein tyhjä
- Vesisäiliö melkein tyhjä
- Vaihda vedensuodatin
- Puhdistusohjelma tarpeen
- Kalkinpoisto-ohjelma tarpeen
- Calc'nClean-ohjelma tarpeen

Kehotus toimenpiteiden suorittamiseen



i Kun tarvittava toimenpide on suoritettu (esim. vesisäiliö on täytetty), vastaava ilmoitus ja kuvake katoavat näytöstä.

Käyttö

Ohjauspaneelissa navigoidaan tekstejä tai kuvakkeita koskettamalla ja kiertovalitsinta kiertämällä (katso esimerkki luvusta "Juoman muuttaminen").

Kun kosketusnäyttöä kosketetaan, kuuluu merkkiääni. Merkkiääni voidaan kytkeä päälle tai pois päältä (katso luku "Valikko – Painikkeiden äänet").

Juomien valmistaminen

Kahviautomaatilla voidaan valmistaa kahvia kahvipavuista tai valmiiksi jauhetusta kahvista (ei murukahvista).

Kahvipavut jauhetaan erikseen jokaiselle kupilliselle. Säilytä papuja suljetussa rasiassa viileässä paikassa, jotta niiden laatu säilyy hyvänä.

i Tärkeää: Täytä vesisäiliö joka päivä raikkaalla, kylmällä hiilihapottomalla vedellä. Vesisäiliössä tulee aina olla riittävästi vettä laitteen käyttöä varten.

Vinkki: Esilämmitä varsinkin pienet, paksut espressokupit esim. kuumalla vedellä.

Muutamissa asetuksissa kahvi valmistetaan kahdessa vaiheessa (katso luku "Aroma Double Shot" ja "Kaksi kupillista kerrallaan"). Odota, kunnes valmistus on päättynyt kokonaan.

Juomien valinta

Kiertovalitsinta pyörittämällä voidaan valita erilaisia juomia:

Valitun juoman kuvake ja nimi näytetään keskellä olevassa pyöreässä näytössä. Valittuna olevat arvot (esim. kahvin vahvuus ja kahvin lämpötila) näytetään kosketusnäytössä vasemmalla ja oikealla.



Valittavana on seuraavat juomat:

Ristretto
Espresso
Espresso Macchiato
Caffe Crema
Cappuccino
Latte Macchiato
Maitokahvi
Maitovahto
Lämmin maito
Kuuma vesi

Valittu juoma voidaan valmistaa esiasetetuilla arvoilla suoraan, tai sitä voidaan muuttaa omien mieltymysten mukaisesti.

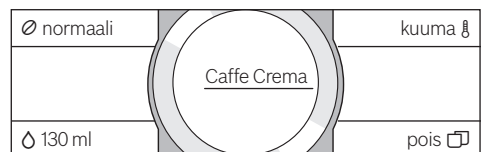
Juoman muuttaminen

Koskettamalla yhtä kosketusnäytössä näkyvistä kentistä (esim. [Ø]) aktivoidaan kyseinen kenttä, [Ø] muuttuu punaiseksi. Asetusta muutetaan kiertovalitsinta kiertämällä. Tallenna asetukset koskettamalla uudelleen kenttää [Ø].

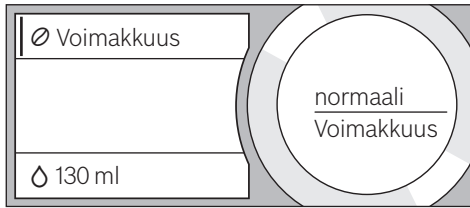
Esimerkki:

"Caffe Crema"-juoman arvoja voidaan muuttaa seuraavasti:

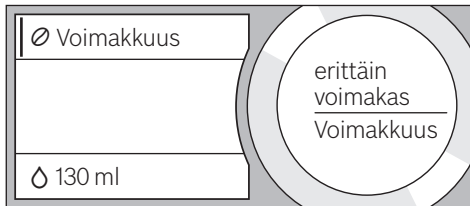
- Kierrä kiertovalitsinta ja valitse "Caffe Crema".



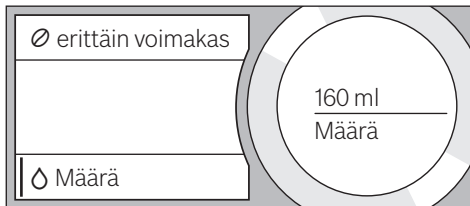
- Kosketa kenttää (esim. [Ø]) sen aktivoimiseksi, [Ø] on punainen.



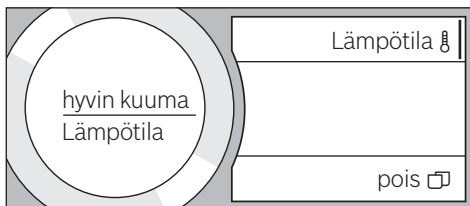
- Kierrä kiertovalitsinta ja aseta haluttu kahvin vahvuus keskellä olevassa näytössä; valitse esimerkiksi "eritt. voimakas".



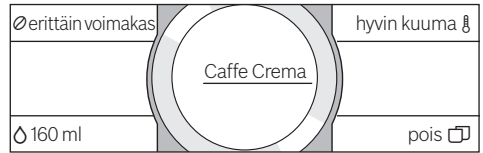
- Kosketa kenttää [Ø].
- Kierrä kiertovalitsinta ja aseta haluamasi kahvimäärä, esim. "160 ml".



- Kosketa kenttää [⌂].
- Kierrä kiertovalitsinta ja aseta haluamasi lämpötila, esim. "hyvin kuuma".



- Asetukset tallennetaan koskettamalla valittuna olevaa kenttää tai käynnistämällä juoman valmistaminen.



- Asetusmahdollisuudet ovat erilaisia juomatyyppistä riippuen. Kahvijuomille voidaan asettaa esimerkiksi kahvin vahvuus, lämpötila ja määrä, maidolle vain täyttömäärä.

Seuraavat asetukset ovat mahdollisia:

Kahvin vahvuus

erittäin mieto
mieto
normaali
voimakas
erittäin voimakas
Double Shot
Double Shot+
Double Shot++

Aroma Double Shot

Mitä pidempään kahvia keitetään, sitä enemmän siihen vapautuu kitkeriä ja epämiellyttäviä aromeja. Tämä vaikuttaa kahvin makuun ja terveellisyteen. Laitteessa on sen takia erittäin vahvaa kahvia varten erityinen Aroma Double Shot -toiminto. Kun juomasta on valmistettu puolet, laite jauhaa uudelleen kahvipapuja ja valmistaa kahvin siten, että vain täyteläiset ja miellyttävät aromit vapautuvat.

Aroma Double Shot -toimintoa ei voi käyttää Ristretton, Espresso Macchiaton ja kahvijauheesta tehtävän kahvin valmistuksessa.

Täyttömäärä

Täyttömäärä on erilainen juomatyyppistä riippuen ja sitä voidaan muuttaa ml:n askelin.

- Ulos tuleva määrä voi vaihdella maidon laadusta riippuen.

Juoman lämpötila


Arvot kahvijuomille:
tavallinen
kuuma
hyvin kuuma

Arvot kuumalle vedelle:

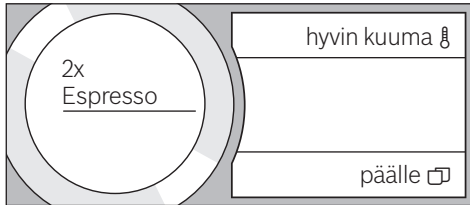
70 °C valkoinen tee
80 °C vihreä tee
90 °C musta tee
Maks. hedelmätee


i Laite poistuu automaattisesti asetustoiminnosta, jos laitteella ei noin 30 sekuntiin tehdä mitään. Suoritetut asetukset tallennetaan automaattisesti.

Kaksi kupillista kerrallaan

Kun kosketetaan kuvaketta [], valittua juomaa valmistetaan samalla kaksi kupillista. Asetus näkyy näytössä tekstinä, esim. "2x Espresso".

■ Kosketa kuvaketta [].



- Aseta kaksi kuppia oikealle ja vasemmalle juoman ulostuloputkien alle.
- Käynnistä juoman valmistaminen painamalla [].

Valittu juoma valmistetaan ja se valuu kumpaan kuppiaan.

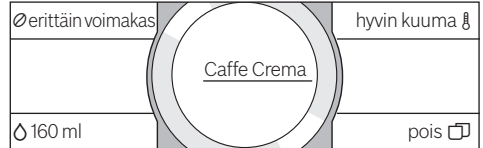
i Juoma valmistetaan kahdessa vaiheessa (kaksi jauhamisvaihetta). Odota, kunnes valmistus on päättynyt kokonaan. Asetuksilla "Aroma Double Shot" tai "Kahvijauhe" ei voi valmistaa samalla kahta kupillista.

Kahvin valmistus kahvipavuista


Laitteen on oltava käyttövalmis.


- Aseta juoman ulostuloputken alle kuppi.
- MilchkaffeeKierrä kiertovalitsinta ja valitse "Ristretto", "Espresso" tai "Caffe Crema".

Näytössä on valitsemasi juoma sekä esiasetetut arvot tälle juomalle.



i Asetuksia on mahdollista muuttaa luvussa "Juoman muuttaminen" kuvatulla tavalla.

- Käynnistä juoman valmistaminen painamalla [].

Kahvi valmistuu ja valuu sen jälkeen kuppiin. Juoman valmistaminen voidaan pysäyttää ennenaikaisesti koskettamalla uudelleen [].

Juoman valmistus maidon kanssa

Kahviautomaattiin on integroitu juoman ulostuloputki. Sillä voidaan valmistaa maitokahvi juomia tai myös vaahdottaa ja lämmittää maitoa.

i Voit käyttää maidon sijasta myös kasvimaitoa (esim. soijamaito).



Palovamman vaara!

Juoman ulostuloputki kuumenee hyvin kuumaksi. Anna sen jäähtyä käytön jälkeen ennen kuin kosket siihen.

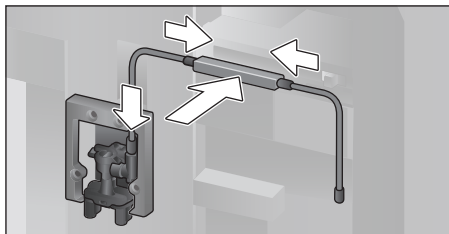
Maitoastia

Maitoastia on valmistettu tätä kahviautomaattia varten. Se on tarkoitettu ainoastaan kotikäyttöön ja maidon säilyttämiseen jääkaapissa. Eristetty astia pitää kylmän maidon viileänä muutaman tunnin ajan.

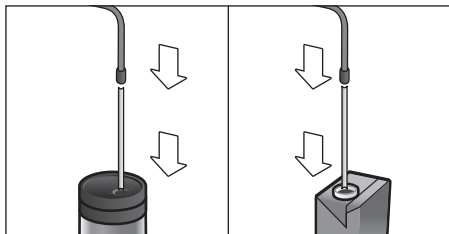
i Tärkeää: Ota kupit tai lasit pois ennen luukun avaamista; ne voivat pudota.

Maitoastian tai maitotölkkin liittäminen:

- Avaa laitteen luukku.
- Irrota juoman ulostuloputken suojus etuosasta.
- Liitä ja kiinnitä maitoletkut vain kuvassa näkyvällä tavalla.



- Aseta suojus edestä juoman ulostuloputkeen.
- Liitä imuputki ja vie se maitoastian tai maitotölkkin sisälle.



- Sulje laitteen luukku.
- i** Maitovaahdon laatu riippuu käytettävän maidon tai kasvimaan tyypistä.
- i** Kuivuneen maidon poistaminen on hankalaa; puhdistus on **ehdotto-**masti tehtävä ajoissa (katso luku "Maitojärjestelmän puhdistus").

Maitoa sisältävät kahvijuomat

- Aseta juoman ulostuloputken alle kuppi tai lasi.
- Kierrä kiertovalitsinta ja valitse "Espresso Macchiato", "Cappuccino", "Latte Macchiato" tai "Maitokahvi".

Näytöissä on valitsemasi juoma sekä esiasetetut arvot tälle juomalle.

i Asetuksia on mahdollista muuttaa luvussa "Juoman muuttaminen" kuvatulla tavalla.

- Käynnistä juoman valmistaminen painamalla [▷].
- Laita kuppiin tai lasiin ensin maitoa. Sen jälkeen laite valmistaa kahvin, joka valuu kuppiin/lasiin. Juoman valmistamisen sen hetkinen vaihe voidaan pysäyttää ennenaikaisesti koskettamalla uudelleen [▷].

Maitovahto tai lämmin maito

- Aseta juoman ulostuloputken alle kuppi tai lasi.
- Valitse kiertovalitsinta kiertämällä "Maitovahto" tai "Lämmin maito".

i Asetuksia on mahdollista muuttaa luvussa "Juoman muuttaminen" kuvatulla tavalla.

- Käynnistä juoman valmistaminen painamalla [▷].
- Juoman ulostuloputkesta tulee ulos maitovaahtoa tai lämmintä maitoa. Vaihe voidaan pysäyttää ennenaikaisesti koskettamalla uudelleen [▷].

Kahvin valmistus jauhetusta kahvista

i Kahvin vahvuuden asettaminen ja kahden kupillisen samanaikainen valmistaminen ei ole mahdollista kahvijauheen käytön yhteydessä.

Tärkeää: Ota kupit tai lasit pois ennen luukun avaamista; ne voivat pudota.

Laitteen on oltava käyttövalmis.

- Avaa laitteen luukku.
- Ota kahvijauhelokero ulos. Jauhelokeron on oltava kuiva.
- Täytä lokeroon kahvijauhetta (enintään 2 tasapäistä mittalusikallista); älä painele sitä tiiviiksi.

i Huomio!
Älä laita lokeroon kokonaisia papuja tai murukahvia.

- Pistä kahvijauhelohero paikalleen.
- Sulje laitteen luukku.

i Ellei laitteesta oteta kahvia 90 sekunnin kuluessa, keitinkammio tyhjenee automaattisesti estäen siten ylitäytymisen. Laitteen huuhtelu käynnistyy.

- Aseta juoman ulostuloputken alle kuppi.
- Valitse kiertovalitsinta kiertämällä kahvi-juoma tai maitokahvi-juoma.

Näytöissä on valitsemasi juoma, mittalusikka sekä esiasetetut arvot tälle juomalle.

i Asetuksia on mahdollista muuttaa luvussa ”Juoman muuttaminen” kuvatulla tavalla.

Huomioi maitoa sisältäviä kahvi-juomia valmistaessasi luvussa ”Juoman valmistus maidon kanssa” annetut ohjeet.

- Käynnistä juoman valmistaminen painamalla [▷].

Kahvi valmistuu ja valuu sen jälkeen kuppiin. Maitoa sisältäviä kahvi-juomia valmistettaessa kuppiin laitetaan ensin maito ja kahvi valmistetaan sen jälkeen.

i Toista vaiheet, kun haluat valmistaa toisen juoman kahvijauheella.

Kuuman veden valmistus



Palovamman vaara!

Juoman ulostuloputki kuumenee hyvin kuumaksi. Anna sen jäähtyä käytön jälkeen ennen kuin kosket siihen.

Laitteen on oltava käyttövalmis.

- Irrota maitoletku maitoastiasta.
- Poista maidon tai kahvin jäämät ulostuloputkesta.
- Aseta juoman ulostuloputken alle kuppi tai lasi.
- Kierrä kiertovalitsinta ja valitse ”Kuuma vesi”.

i Asetuksia on mahdollista muuttaa luvussa ”Juoman muuttaminen” kuvatulla tavalla.

- Käynnistä juoman valmistaminen painamalla [▷].
- Jos maitoastia tunnistetaan, näyttöön tulee seuraava ilmoitus: ”Onko maitoletku irrotettu maitoastiasta?”.
- Jos letku on vielä kiinnitettynä, irrota letku ja kosketa näytön kohtaa [Kyllä]. Ulostuloputkesta virtaa ulos kuumaa vettä. Vaihe voidaan pysäyttää ennenaikaisesti koskettamalla uudelleen [▷].

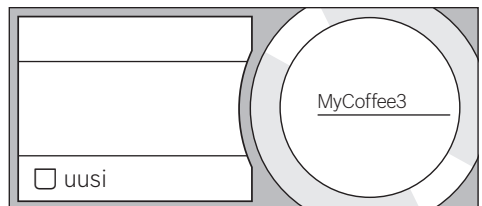
Ohjelmoitavat juomat

[☆] -kuvakkeen koskettaminen avaa ohjelmoitavien juomien valikoiman. Käytettävissä on enintään kahdeksan muistipaikkaa. Voit tallentaa usein valmistettavat lempijuomasi haluamillasi asetuksilla.

i Valikosta on mahdollista poistaa milloin tahansa kuvaketta [☆] koskettamalla.

Juoman tallentaminen tai muuttaminen

- Kosketa kuvaketta [☆]. Näyttöön tulee muistipaikkojen valikoima.
- Kierrä kiertovalitsinta ja valitse tyhjä muistipaikka (tyhjä lasi) uuden juoman tallentamista tai varattu muistipaikka ohjelmoidun juoman muuttamista tai poistamista varten.
- Valitse tyhjän muistipaikan yhteydessä [uusi] tai varatun muistipaikan yhteydessä [Tiedot].



Näyttöön tulee juomien asetusten muokkaamisen valikko. Viimeksi valmistetun juoman viimeksi valitut asetukset ovat näytössä.

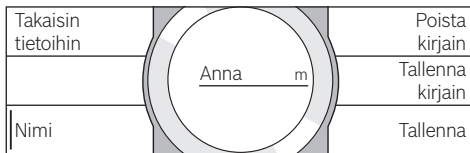
- Jos et halua tallentaa viimeksi valmistettua juomaa, valitse kiertovalitsinta kiertämällä toinen juoma.

- Kosketa aina muutettavaa asetusta ja muuta arvoja kiertovalitsinta kiertämällä. Valinnasta riippuen näyttöön tulee lisää asetussahdollisuuksia.

- Kosketa [Muita tietoja | Tallenna], kun haluat tehdä lisää asetuksia.

i Maitoa sisältävien juomien kahvin ja maidon sekoitussuhde on asetettavissa.

- Asetukset voidaan tallentaa antamallasi nimellä. Kosketa [Nimi]. Näyttöön tulee nimen kirjoittamisen ikkuna.



- Kierrä kiertovalitsinta ja valitse kirjain tai kuvake.
- Kosketa [Tallenna kirjain] vahvistaaksesi valitun kirjaimen tai [Poista kirjain], kun haluat poistaa sen.
- Valitse ja vahvista muut kirjaimet tai kuvakkeet.
- Tieto otetaan käyttöön valitsemalla [Tallenna]. Näyttöön tulee valintavaiikko.
- Kosketa kuvaketta [☆] poistuaksesi valikosta.

Juoman poistaminen

- Kosketa [☆]
- Kierrä kiertovalitsinta ja valitse varattu muistipaikka.
- Kosketa [Tiedot] ja [Muita tietoja | Tallenna].
- Kosketa [Poista juoma] ja sen jälkeen [Poista].

Muistipaikka on jälleen vapaa.

Ohjelmoidun juoman valitseminen ja valmistaminen

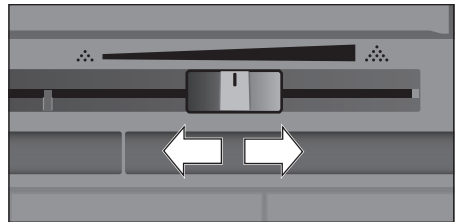
- Kosketa kuvaketta [☆]. Näyttöön tulee muistipaikkojen valikoima.
- Kierrä kiertovalitsinta ja valitse haluamasi muistipaikka.
- Aseta juoman ulostuloputken alle kuppi tai lasi.

- Käynnistä juoman valmistaminen painamalla [▷].

Jauhatuskarkeuden säätäminen

Kahviautomaatissa on säädettävä mylly. Kahvin jauhatusastetta voidaan muuttaa yksilöllisesti.

- Avaa laitteen luukku.
- Aseta säätövipu hienoksi jauhettavan kahvin ☼ ja karkeaksi jauhettavan kahvin ☼ välille.



- Sulje taas laitteen luukku.

i Valitse tummemmiksi paahdetuille pavuille hienempi, vaaleammaksi paahdetuille pavuille karkeampi jauhatus.

Vinkki: Tee jauhatuskarkeuteen vain pieniä muutoksia.

Uusi asetetus on huomattavissa vasta toisen kahvikupillisen valmistumisesta lähtien.

Jos näyttöön tulee ilmoitus "Säädä jauhatus karkeammaksi", kahvipavut jauhetaan liian hienoksi. Säädä jauhatus karkeammaksi.


Lapsilukko

Laitte voidaan lukita, jotta lapset eivät voi polttaa itseään.

- Kosketa [🔒]-kuvaketta vähintään neljä sekuntia.

Näyttöön tulee vähäksi aikaa teksti "Lapsilukitus aktivoitu".

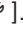
Laitteen käyttäminen ei nyt ole enää mahdollista, vain [🔒]-painike toimii.

- Voit poistaa lapsilukon toiminnasta koskettamalla kuvaketta [] vähintään neljän sekunnin ajan.

Näyttöön ilmestyy vähäksi aikaa teksti "Lapsilukitus pois käytöstä".

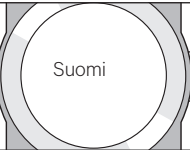
Valikko

Valikko on tarkoitettu asetusten yksilölliseen muuttamiseen, tietojen kutsumiseen tai toimintojen käynnistämiseen.

- Avaa valikko koskettamalla kuvaketta []. Kosketusnäyttöihin ilmestyy eri asetusmahdollisuuksia, pyöreässä näytössä näkyy sen hetkinen asetus.


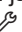
Navigointi valikossa:

Esimerkiksi Kieli-kohtaa koskettamalla vastaava asetusmahdollisuus aktivoituu ja se merkitään punaisella. Kierrä kiertovalitsinta ja tee asetukset, esim. "Suomi". Koskettamalla [Jatka] näyttöön saadaan näkyviin lisää asetusmahdollisuuksia.


Kieli		Valaistus
Veden kovuus		Valaistuksen kirkkaus
Virta pois, kun kulunut		Jatka >

Esimerkki:

Laitteen automaattisen poiskykeytymisen asettaminen 15 minuutiksi:

- Kosketa kuvaketta []. Valikko avautuu.
- Kosketa [Virta pois, kun kulunut], kentän väri on punainen.
- Kierrä kiertovalitsinta ja valitse "00h15m".
- Kosketa kuvaketta []. Näyttöön tulee [Tallenna] ja [Älä tallenna].
- Kosketa [Tallenna]. Asetus tallentuu muistiin.

Näyttöön ilmestyvät valittavissa olevat juomat.

- Valikosta on mahdollista poistaa milloin tahansa kuvaketta [] koskettamalla. Valikko sulkeutuu automaattisesti, jos mitään ei tehdä noin 30 sekuntiin. Asetukset eivät tallennu muistiin.

Seuraavien asetusten tekeminen on mahdollista:

Kieli
Näytön teksteissä käytettävän kielen asettaminen.

Veden kovuus
Säätäminen paikallisen veden kovuuden mukaisesti.

Se voidaan asettaa asetuksen "1 (pehmeä)" ja "4 (erit. kova)" välille. Esiasetettu veden kovuus on "4 (erit. kova)".

- Veden kovuuden oikea asetus on tärkeä, jotta laite ilmoittaisi kalkinpoistosta ajoissa.

Veden kovuus voidaan mitata oheisella testiliuskalla tai kysyä paikalliselta vesilaitokselta. Jos taloon on asennettu vedenpehmentyslaitteisto, valitse asetus "Vedenpehennin".

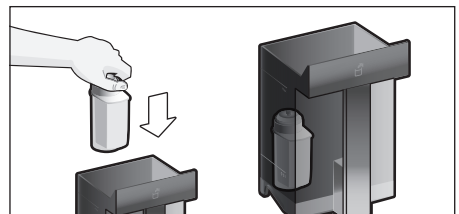
Vedensuodatin
Kun vedensuodatin pistetään laitteeseen, vaihdetaan tai otetaan pois laitteesta, valikossa on tehtävä vastaava asetus "Aseta", "Vaihda" tai "Poista".

- Vedensuodatin vähentää kalkin kerääntymistä laitteeseen ja vähentää veden epäpuhtauksia. Laitteesta ei myöskään jouduta poistamaan niin usein kalkkia. Vedensuodattimia on saatavilla jälleenmyyjältä tai huoltopalvelusta (katso luku Varusteet").

Vedensuodattimen laittaminen paikoilleen tai vaihtaminen:

Uusi vedensuodatin on huuhdeltava ennen kuin sitä voidaan käyttää.

- Valitse kiertovalitsinta kiertämällä joko "Aseta" tai "Vaihda".
- Paina vedensuodatin vesisäiliön syvennykseen.



- Täytä vesisäiliöön vettä "max"-merkintään asti.
- Irrota maitoletku astiasta ja sulje luukku.

i **Huomio:** Älä jätä letkua luukun väliin, kun suljet luukun.

- Aseta ulostuloputkien alle 0,5 litran kokoinen astia.
- Paina [▷].

Vesi virtaa nyt suodattimen läpi ja huuhtelee sen.

- Tyhjennä astia sen jälkeen.

Laitte on taas käyttövalmis.

i Suodattimen huuhtelu on aktivoitunut automaattisesti vedensuodattimen asetuksen näytön.

Suodattimen suodatusteho on kulunut loppuun, kun näyttöön tulee teksti "Vaihda vedensuodatin" tai viimeistään, kun suodatin on ollut käytössä kaksi kuukautta. Suodatin on vaihdettava sekä hygieenisistä syistä että kalkin kertymisen estämiseksi (laitte voi vaurioitua).

- Jos laitteeseen ei laiteta uutta suodatinta, on valittava asetus "Poista" ja painettava [▷].

Näyttöön tulee teksti "Ota suodatin pois, aseta vesisäiliö takaisin, sulje luukku".

i Jos laite on pitemmän aikaa käyttämättömänä (esim. loman aikana), suosittelemme huuhtelemaan laitteessa olevan suodattimen ennen laitteen ensimmäistä käyttöä. Tee se valmistamalla kupillinen kuumaa vettä.

Tarkempia tietoja vedensuodattimesta on oheisessa suodatinohjeessa.

Virta pois, kun kulunut

Aika, jonka kuluttua laite huuhtelee ja kytkeytyy automaattisesti pois päältä viimeisen juoman valmistuksen jälkeen.

Ajaksi voidaan valinta jokin arvo 15 minuutin ja 8 tunnin välillä. Esiasetettu aika on 30 minuuttia.

Valaistus

Juoman ulostulon valaistuksen asettaminen. Valittavissa on "Päälle", "Käytön yht." tai "Pois".

Valaistuksen kirkkaus

Juoman ulostulon valaistuksen kirkkauden asettaminen. Valitse haluamasi asetus väliltä "Taso 1" - "Taso 10".

Näytön kirkkaus

Näytön kirkkauden asettaminen.

Painikkeiden äänet

Äänimerkkien kytkeminen tai sammuttaminen.

Kellon näyttö

Kellonajan näyttömahdollisuus "Pois" tai "Digitaalinen" (päällä). Asetus voidaan tehdä valikon kohdassa "Kellonaika".

i Kellonajan asetus katoaa, kun laite kytketään pois päältä virtakytkimellä tai jos tulee sähkökatkos.

Kellonaika

Oikean kellonajan asettaminen.

Pakkassuoja

Huolto-ohjelma jäätymisestä aiheutuvien vaurioiden välttämiseksi kuljetuksen ja varastoinnin aikana.

Laitte tyhjenetään sen yhteydessä kokonaan.

- Tyhjennä vesisäiliö ja aseta se takaisin paikalleen.
- Ota mahdollisesti käytössä oleva maitoastia pois ja sulje luukku. Laitte tyhjentää putkiston automaattisesti.
- Tyhjennä tiputusastia ja aseta se takaisin paikalleen.

Juomatiedot

Ilmoittaa, kuinka monta juomaa on valmistettu laitteen käyttöönoton jälkeen.

Tehdasasetukset

Kaikkien omien asetusten palauttaminen toimituksen aikaiseen tilaan.

- Vahvista koskettamalla [Palauta] tai keskeytä koskettamalla [Älä palauta].

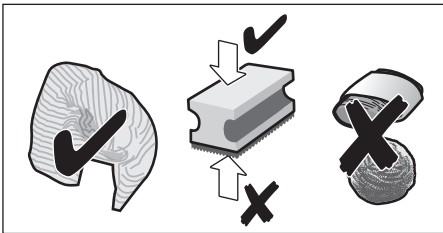
Hoito ja päivittäinen puhdistus



Sähköiskun vaara!

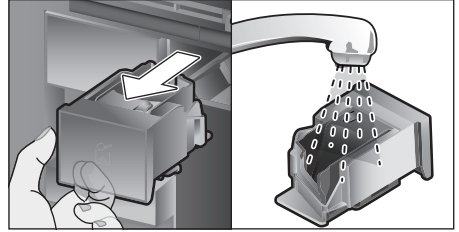
Älä koskaan upota laitetta veteen.
Älä käytä höyrypuhdistinta.

- Pyyhi laitteen runko pehmeällä, kostealla kankaalla.
- Puhdista ohjauspaneeli mikrokuituliinalla.
- Älä käytä alkoholi- tai spriipitoista puhdistusainetta.
- Älä käytä hankaavia liinoja tai puhdistusaineita.



- Pyyhi pois välittömästi kalkin, kahvin, maidon ja kalkinpoistoaineen jäämät. Tällaiset jäämät saattavat aiheuttaa korroosiota.
- i** Uusissa puhdistussienissä voi olla suolaa. Suola voi aiheuttaa ruostumattomaan teräkseen lentoruostetta, joten sieni on ennen käyttöä ehdottomasti pestävä hyvin.
- Avaa luukku ja ota tippa-astia ulos.
 - Poista tippa-astian ja kahvinporoastian suojus.
 - Tyhjennä, puhdista ja kuivaa osat.
- i** **Tärkeää:** Tippa-astia ja kahvinporosäiliö on tyhjennettävä ja puhdistettava päivittäin, jotta laitteeseen ei kerry likaa.

- Ota kahvijauhelokero ulos, puhdista juoksevan veden alla ja kuivaa.



- Pyyhi ja kuivaa laitteen sisäpuoli (tiputusastian ja kahvijauhelokeron paikka) ja keräysastia.
- Laita kuivat osat (esim. kahvijauhelokero) takaisin paikoilleen.



Seuraavia osia ei saa laittaa astianpesukoneeseen:

Varustelaatikko, vesisäiliö, vesisäiliön kansi, juoman ulostuloputkien suojus, kahvipapusaäiliö, kahvipapusaäiliön kansi, metallinen liitososa, kahvijauhelokero, keitinosa suojakansi, keitinosa ja maitoastia.



Seuraavat osat voidaan pestä astianpesukoneessa:

Tipparitilä, keräysastia, tippa-astia, tippa-astian suojus, kahvinporosäiliö, maitoletkut, imuputket, juoman ulostulon yksittäiset osat, mittalusikka ja maitoastian kannen yksittäiset osat.



Kun laite kytketään päälle kylmänä tai kytketään pois päältä kahvin ottamisen jälkeen, laite suorittaa automaattisesti huuhtelun. Näin järjestelmä puhdistaa itse itsensä.

Tärkeää: Jos laite on pitemmän aikaa käyttämättä (esim. loma), se on puhdistettava huolellisesti maitojärjestelmä, kahvijauhelokero ja keitinosa mukaan luettuna.

Maitojärjestelmän puhdistus

Maitojärjestelmä puhdistetaan automaattisesti höyryllä maitoa sisältävän juoman valmistuksen jälkeen.



Vinkki: Maitojärjestelmä voidaan huuhdella lisäksi vedellä, jotta se puhdistuisi mahdollisimman hyvin (katso luku ”Maitojärjestelmän huuhtelu”).

Tärkeää: Puhdista maitojärjestelmä manuaalisesti kerran viikossa, tarvittaessa myös useammin (katso luku ”Maitojärjestelmän manuaalinen puhdistus”).

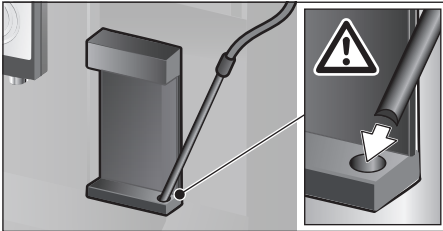


Palovamman vaara!

Juoman ulostuloputki kuumenee hyvin kuumaksi. Anna sen jäähtyä käytön jälkeen ennen kuin kosket siihen.

Maitojärjestelmän huuhtelu

- Kosketa kuvaketta [☺].
- Kosketa [Huuhtele maitojärj.] ohjelman valitsemiseksi.
- Avaa luukku ja irrota imuputki maitosäiliöstä.
- Pyyhi imuputki ja paina imuputken pää kahvinporosäiliössä olevaan reikään.

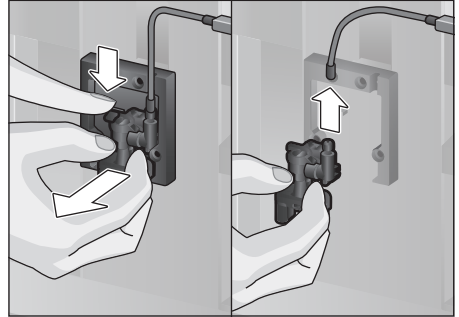


- Sulje luukku. Älä jätä maitoletkua luukun väliin.
 - Laita tyhjä lasi ulostuloputken alle.
 - Paina [▷].
- Maitojärjestelmä huuhdellaan vedellä.
- Tyhjennä lasi sen jälkeen.
 - Kosketa [☺] ohjelmasta poistuaksesi.

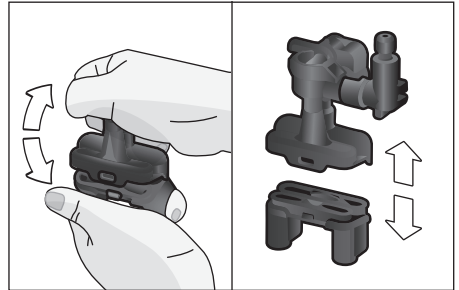
Maitojärjestelmän manuaalinen puhdistus

Pura maitojärjestelmä puhdistusta varten osiin:

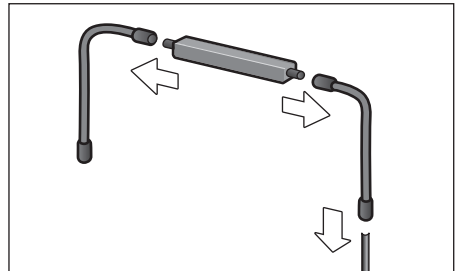
- Työnnä juoman ulostuloputket aivan alas ja irrota suojus edestä.
- Paina salpavipu juoman ulostulokappaleen vasemmalta puolelta alas ja vedä ulostulokappale suorana ulos.



- Irrota maitoletku. Pura juoman ulostulokappaleen yläosa ja alasosa osiin.

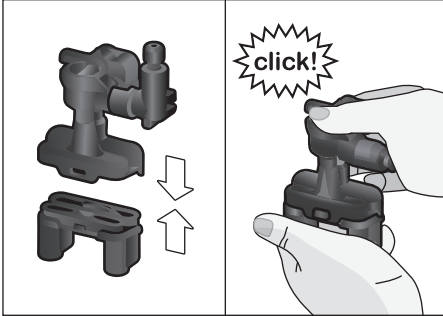


- Erota maitoletkut, liitososa ja imuputki.



- Puhdista osat astianpesuaineella ja pehmeällä rätillä.
- Huuhtele kaikki osat puhtaalla vedellä ja kuivaa ne.

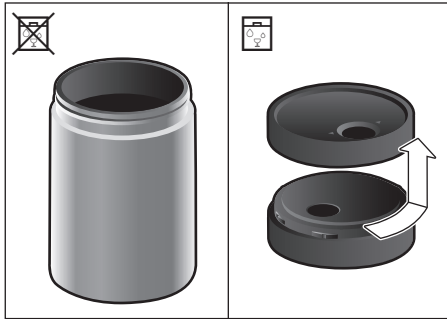
- Kokoa yksittäiset osat taas yhteen (katso myös pikaohje).



- Pistä juoman ulostulokappale edestä suorana paikoilleen kolmeen liittimeen.
- Pistä suojus paikoilleen.

Maitoastian puhdistaminen


Maitoastia on hygieenisistä syistä puhdistettava säännöllisesti. Vain kannen yksittäiset osat voidaan pestä astianpesukoneessa. Puhdista ruostumattomasta teräksestä valmistettu maitoastia miedolla puhdistusaineella käsin.

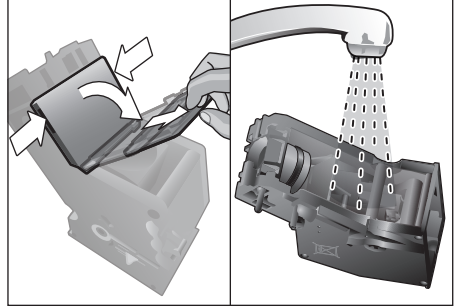


Keitinosan puhdistaminen

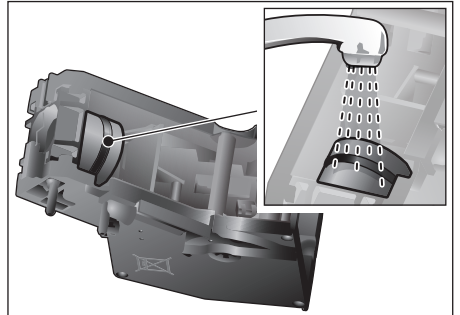
(katso myös pikaohje)
Automaattisen puhdistusohjelman lisäksi keitinosa tulisi säännöllisesti irrottaa puhdistusta varten.

- Avaa laitteen luukku.
- Kytke laite kokonaan pois päältä virtakytkimellä [O/I].
- Ota keitinosan suojakansi pois.
- Ota kahvinporosäiliö ulos.

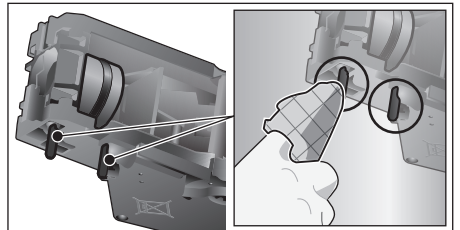
- Työnnä keitinosan punainen lukitsin kokonaan vasemmalle kohtaan .
- Paina poistovipu aivan alas. Keitinosaa irtoaa.
- Tartu kiinni keitinosan syvennyksistä ja ota keitinosa varovasti ulos.
- Ota keitinosan suojus pois ja puhdista keitinosa huolellisesti juoksevan veden alla.




- Puhdista keitinosan sihti huolellisesti juoksevan veden alla.





- Puhdista keittoyksikön liitostappi huolellisesti.



-  **Tärkeää:** Puhdista ilman tiskiainetta äläkä laita astianpesukoneeseen.
- Puhdista laitteen sisäosat kostealla liinalla ja poista mahdolliset kahvijäämät.

- Anna keitinosan ja laitteen sisätilan kuivua.
- Palauta keittoyksikön suojus paikoilleen.
- Työnnä keitinosan laitteeseen vasteeseen asti ja paina keskiosaa, kunnes se naksauttaa paikalleen.

i **Tärkeää:** Punaisen lukitsimen on ennen keitinosan paikoilleen asettamista oltava täysin vasemmalla kohdassa  (katso kuva **E**).

- Paina poistovipu aivan ylös ja työnnä punainen lukitsin aivan oikealle kohtaan .
- Pistä kahvinporosäiliö paikoilleen.
- Laita suojakansi takaisin paikoilleen.
- Sulje laitteen luukku.

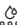
Huolto-ohjelmat

(katso myös pikaohje)

Näyttöön tulee tietyin aikaväleihin joko teksti ”Suorita kalkinpoisto-ohjelma mahd. pian!” tai ”Suorita puhdistusohjelma mahd. pian!” tai ”Suorita Calc’nClean-ohjelma mahd. pian!”. Puhdista laite tai poista kalkki välittömästi vastaavalla ohjelmalla. Kalkinpoisto ja puhdistus voidaan haluttaessa yhdistää toiminnon Calc’nClean kautta (katso luku ”Calc’nClean”). Ellei huolto-ohjelmia ajeta ohjeiden mukaisesti, laite voi rikkiäntua.

i **Tärkeää:** Jos laitteesta ei poisteta kalkkia ajoissa, tulee näkyviin ilmoitus ”Kalkinpoistoohjelma myöhässä. Laitte lukkiutuu pian!” Poista kalkki heti ohjeen mukaan. Jos laitteen käyttö on estetty, sitä voidaan käyttää vasta, kun kalkki on poistettu.

Menettele seuraavasti, jos haluat laitteen ilmoittavan, miten monta juomaa voidaan vielä valmistaa, ennen kuin on suoritettava huolto-ohjelma:

- Kosketa []

Huolto-ohjelmat tulevat näyttöön. Laskuri (esim. ”Kalkinpoisto-ohjelma tarpeen 28 kupin jälk.”) antaa tietoja siitä, milloin kulloisenkin ohjelmalla on suoritettava seuraavan kerran.



Huomio!

Käytä jokaisen huolto-ohjelman yhteydessä kalkinpoisto- ja puhdistusaineita ohjeiden mukaisesti ja noudata (kulloisiakin) turvaohjeita. Huolto-ohjelmaa ei saa missään tapauksessa keskeyttää! Varo juomasta nesteitä! Kalkinpoistoon ei saa käyttää sitruunahappoa, etikkaa tai etikkapohjaisia aineita.

Älä koskaan laita kalkinpoistotabletteja tai muita kalkinpoistoaineita kahvijauhelokeyn!



Tärkeää:

Ota keitinosan pois laitteesta, puhdista se ohjeiden mukaisesti ja laita se takaisin laitteeseen ennen kunkin huolto-ohjelman (kalkinpoisto, puhdistus tai Calc’nClean) käynnistämistä. Älä jätä maitoletkua väliin, kun suljet luukun. Poista kalkinpoistoaineen ja puhdistusliuoksen jäämät pyyhkimällä laite huolto-ohjelman päätyttyä pehmeällä, kostealla kankaalla. Tällaiset jäämät saattavat aiheuttaa korroosiota. Uusissa puhdistussienissä voi olla suolaa. Suola voi aiheuttaa ruostumattomaan teräkseen lentoruostetta, joten sieni on ennen käyttöä ehdottomasti pestävä hyvin. Puhdista juomien ulostulo, maitoletkut ja liitososa huolellisesti.



Puhdistukseen vartaa vasten kehitettyjä ja soveltuvia kalkinpoisto- ja puhdistustabletteja on saatavilla jälleenmyyjän tai huoltopalvelun kautta (katso luku ”Varusteet”).




Kun käytetään vedensuodatinta, kalkinpoisto-ohjelman suorittamisen aikavälit ovat pidemmät.

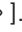

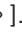
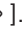

Kalkinpoisto

Kesto: noin 21 minuuttia.

- Kosketa kuvaketta [].
- Kosketa [Kalkinpoisto] ohjelman valitsemiseksi.
- Näyttö ohjaa ohjelman läpi.
- Tyhjennä tiputusastia ja aseta takaisin paikalleen.
- Ota vedensuodatin pois (jos käytössä) ja paina []
- Täytä tyhjään vesisäiliöön haaleaa vettä "0,5l"-merkintään asti, lisää 1 Bosch kalkinpoistotabletti TCZ8002A ja anna sen liueta.




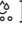


Jos vesisäiliössä on liian vähän kalkinpoistoaineliuosta, näyttöön tulee vastaava ilmoitus. Kaada säiliöön hiilihapotonta vettä ja paina uudelleen [].

- Irrota imuputki maitoastiasta, pyyhi se ja paina imuputken pää kahvinporoastiassa olevaan reikään.
- Sulje laitteen luukku.
- Aseta 0,5 litran suuruinen astia juoman ulostuloputkien alle.
- Paina []. Kalkinpoisto-ohjelma on nyt käynnissä noin 19 minuutin ajan.
- Poista astia ja kosketa [].
- Huuhtelee vesisäiliö ja aseta vedensuodatin (mikäli käytössä) takaisin paikalleen.
- Täytä puhtaalla juomavedellä merkintään "max" asti.
- Aseta vesisäiliö takaisin paikalleen ja sulje luukku.
- Aseta astia takaisin juoman ulostulon alle.
- Paina []. Kalkinpoisto-ohjelma on nyt käynnissä noin kahden minuutin ajan ja huuhtelee laitteen.
- Ota astia pois, tyhjennä tiputusastia ja laita takaisin paikalleen, sulje laitteen luukku.
- Paina []. Laitteesta on nyt poistettu kalkki ja laite on jälleen käyttövalmis.
- Kosketa kuvaketta [] poistuaksesi ohjelmasta.

Puhdistus



Kesto: noin 5 minuuttia.

- Kosketa kuvaketta [].
- Kosketa [Puhdistus] ohjelman valitsemiseksi.
- Näyttö ohjaa ohjelman läpi.
- Puhdista juomien ulostulokappale ja aseta takaisin paikoilleen, tyhjennä tiputusastia ja aseta takaisin paikalleen.
- Avaa kahvijauhelokero, laita sinne puhdistustabletti ja sulje jauhelaatikko.
- Sulje laitteen luukku.
- Aseta 0,5 litran suuruinen astia juoman ulostuloputkien alle.
- Paina []. Puhdistusohjelma on nyt käynnissä noin 5 minuuttia.
- Ota astia pois, tyhjennä tiputusastia ja laita takaisin paikalleen, sulje laitteen luukku.
- Paina []. Laite on puhdistettu ja jälleen käyttövalmis.
- Kosketa kuvaketta [] poistuaksesi ohjelmasta.

Calc'nClean

Kesto: noin 26 minuuttia.

Calc'nClean yhdistää kalkinpoiston ja puhdistuksen. Jos näiden ohjelmien suorittamisajankohdat ovat lähellä toisiaan, kahviautomaatti ehdottaa automaattisesti tämän huolto-ohjelman käyttöä.

- Kosketa kuvaketta [].
- Kosketa [Calc'nClean] ohjelman valitsemiseksi.
- Näyttö ohjaa ohjelman läpi.
- Puhdista juomien ulostulokappale ja aseta takaisin paikoilleen, tyhjennä tiputusastia ja aseta takaisin paikalleen.
- Avaa kahvijauhelokero, laita sinne puhdistustabletti ja sulje jauhelaatikko.
- Ota vedensuodatin pois (jos käytössä) ja paina []
- Täytä tyhjään vesisäiliöön haaleaa vettä "0,5l"-merkintään asti, lisää 1 Bosch kalkinpoistotabletti TCZ8002A ja anna sen liueta.



Jos vesisäiliössä on liian vähän kal-kinpoistoaineliuosta, näyttöön tulee vastaava ilmoitus. Kaada säiliöön hiilihapotonta vettä ja paina uudelleen [▷].

- Irrota imuputki maitoastiasta, pyyhi se ja paina imuputken pää kahvinporoastiassa olevaan reikään.
- Sulje laitteen luukku.
- Aseta 0,5 litran suuruinen astia juoman ulostuloputkien alle.
- Paina [▷]. Ohjelma on nyt käynnissä noin 19 minuuttia.
- Poista astia ja kosketa [▷].
- Huuhtelee vesisäiliö ja aseta vedensuodatin (mikäli käytössä) takaisin paikalleen.
- Täytä puhtaalla juomavedellä merkintään "max" asti.
- Aseta vesisäiliö takaisin paikalleen ja sulje luukku.
- Aseta astia takaisin juoman ulostulon alle.
- Paina [▷]. Ohjelma on nyt käynnissä noin 7 minuuttia ja huuhtelee laitteen.
- Ota astia pois, tyhjennä tiputusastia ja laita takaisin paikalleen, sulje laitteen luukku.
- Paina [▷]. Laitteesta on poistettu kalkki ja se on jälleen käyttövalmis.
- Kosketa kuvaketta [☹] poistuaaksesi ohjelmasta.

Erikoishuuhtelu



Tärkeää: Jos huolto-ohjelma keskeytyi esim. sähkökatkoksen vuoksi, toimi näytön tietoja seuraten seuraavassa kuvatulla tavalla:

- Huuhtelee vesisäiliö ja täytä puhtaalla juomavedellä merkintään "max" asti.
- Paina [▷]. Ohjelma on nyt käynnissä noin 2 minuuttia ja huuhtelee laitteen.
- Tyhjennä tiputusastia ja laita takaisin paikalleen, sulje laitteen luukku. Laite on taas käyttövalmis.
- Kosketa kuvaketta [☹] poistuaaksesi ohjelmasta.

Energiansäästövihteitä

- Koskettamalla [Ⓢ] laite kytketään "virransäästötilaan". Laite käyttää "virransäästötilassa" erittäin vähän energiaa, mutta ylläpitää edelleen laitteen kaikkia turvallisuusominaisuuksia vahinkojen välttämiseksi.
- Säädä automaattisen katkaisun ajaksi 15 minuuttia valikon kohdassa "Virta pois, kun kulunut".
- Vähennä valikossa näytön kirkkautta ja valaistusta energian säästämiseksi.
- Älä keskeytä kahvin tai maitovaahdon valmistumista. Ennenaikainen keskeyttäminen lisää energiankulutusta ja tiputusastia täyttyy nopeammin.
- Poista laitteesta säännöllisesti kalkki, jotta välttäisit kalkkikertymien muodostumisen. Pinttynyt kalkki lisää energiankulutusta.

Pakkassu

Tyhjennä laite huolellisesti ennen sen kuljettamista tai varastointia, jotta välttäisit sen vaurioitumisen pakkasessa, katso luku "Valikko – Pakkassuoja").

Varusteiden säilyttäminen

Kahviautomaatissa on oma varustelokero pikaoppaan ja varusteiden säilyttämistä varten.

- Laita mittalusikka ja vedensuodatin varustelokeroon.
- Pistä pikaopas varustelokeroon sille varattuun paikkaan.
- Pitkää imuputkea voidaan säilyttää luukun sisäpuolella olevassa pidikkeessä.
- Liitoskappale voidaan kiinnittää magneettipidikkeellä kahvijauhelokeron yläpuolelle.


Varusteet

Seuraavia lisävarusteita ovat saatavissa jälleenmyyjältä ja huoltopalvelusta:

Varuste	Tilausnumero Jälleenmyyjä/ huoltopalvelu
Puhdistustabletit	TCZ8001A/ 00312096
Kalkinpoistotabletit	TCZ8002A/ 00312093
Vedensuodatin	TCZ7003/ 00575491
Hoitotuotesarja	TCZ8004A/ 00312107
Maitoastia "FreshLock"-kannella	TCZ8009N/ 00576165
Rajoittimet avauskulmalle 92°	00636455

Jätehuolto



Hävitä pakkaus ympäristöystävällisesti. Tämän laitteen merkintä  perustuu käytettyjä sähkö- ja elektroniikkalaitteita (waste electrical and electronic equipment – WEEE) koskevaan direktiiviin 2012/19/EU. Tämä direktiivi määrittää käytettyjen laitteiden palautus- ja kierrätys-säännökset koko EU:n alueella. Tietoja oikeasta jätehuollosta saa myyjältä tai kunnalliselta jäteneuvojalta.

Takuu

Tälle laitteelle ovat voimassa maahantuojan myöntämät takuuehdot. Täydelliset takuuehdot saat myyntiliikkeeltä, josta olet ostanut laitteen. Takuutapauksessa on näytettävä ostokuitti.

Oikeus muutoksiin pidätetään.

Tekniset tiedot

Verkkoliitäntä (jännite - taajuus)	220-240 V – 50/60 Hz
Liitäntäteho	1600 W
Pumpun maksimipaine (staattinen)	19 bar
Vesisäiliön maksimitilavuus (ilman suodatinta)	2,4 l
Kahvipapusaäiliön maksimitilavuus	500 g
Johdon pituus	1,7 m
Mitat (K x L x S)	455 x 495 x 375 mm
Paino, tyhjänä	19-20 kg
Kahvimyily	Keraaminen

Ohjeita, joilla voit korjata pienet ongelmat itse

Ongelma	Syy	Toimenpide
Kahvin tai maitovaahdon laatu vaihtelee huomattavasti (esim. määrät vaihtelevat tai maitovaahdo roiskuu).	Laitteeseen on kertynyt kalkkia.	Poista kalkki ohjeita noudattaen, katso luku "Huolto-ohjelmat".
	Imuputki on tukossa.	Puhdista imuputki.
Maitovaahdon laatu vaihtelee.	Maitovaahdon laatu riippuu käytettävän maidon tai kasvimaidon tyypistä.	Optimoi tulos valitsemalla sopivin maito tai kasvimaito.
Juomaa ei tule ulos.	Juoman ulostuloputki tai kolme liitintä ovat tukossa.	Puhdista juoman ulostuloputki ja liittimet.
Valmistettu juoma valuu ulos koko ulostulosta.	Juoman ulostulon alaosa puuttuu.	Asenna alaosa, katso luku "Maitojärjestelmän puhdistus".
Maitovaahtoa on liian vähän tai ei ollenkaan tai maitojärjestelmä ei ime maitoa.	Laitteeseen on kertynyt kalkkia.	Poista kalkki ohjeita noudattaen, katso luku "Huolto-ohjelmat".
	Juoman ulostuloputki tai kolme liitintä ovat tukossa.	Puhdista juoman ulostuloputki ja liittimet.
	Sopimaton maitotyyppi.	Älä käytä jo kertaalleen keitettyä maitoa. Käytä kylmää maitoa, jonka rasvapitoisuus on vähintään 1,5 %.
	Juoman ulostulon tai maitoletkujen osia ei ole koottu oikein.	Kostuta yksittäiset osat ja kokoa ne uudelleen yhteen.
Omaa asetettua täyttömäärää ei saavuteta, kahvi valuu hyvin hitaasti tai ei valu enää ollenkaan.	Imuputki on tukossa.	Puhdista imuputki.
	Jauhatusaste liian hieno. Kahvijauhe on liian hienoa.	Säädä jauhatusta karkeammaksi. Käytä karkeampaa kahvijauhetta.
	Laitteeseen on kertynyt paljon kalkkia.	Poista kalkki ohjeita noudattaen, katso luku "Huolto-ohjelmat".
StärkeKuuma vesi on sameaa tai maistuu maidolle tai kahville.	Keitinosaa on likainen.	Puhdista keitinosaa, katso luku "Keitinosan puhdistaminen".
	Maitoletkua ei ole irrotettu.	Irrota maitoletku maitoastiasta.
Kahvissa ei ole "cremaa" (vaahdotkerrosta).	Ulostuloputkiin on jäänyt maitoa tai kahvia.	Puhdista juoman ulostulo.
	Sopimaton kahvilaatu.	Käytä kahvilaatua, jossa on enemmän robusta-papuja.
	Pavut eivät ole enää paahtotuoreita.	Käytä tuoreita papuja.
	Jauhatusta ei ole sovitettu kahvipapuihin sopivaksi.	Säädä jauhatusta hienommaksi.

Ongelma	Syy	Toimenpide
Kahvi on liian "hapanta".	Jauhatusaste on liian karkea. Kahvijauhe on liian karkeaa.	Säädä jauhatusta hienommaksi. Käytä hienompaa kahvijauhetta.
	Sopimaton kahvilaatu.	Vaihda kahvilaatua.
Kahvi on liian "väkevää".	Jauhatusaste liian hieno. Kahvijauhe on liian hienoa.	Säädä jauhatusta karkeammaksi. Käytä karkeampaa kahvijauhetta.
	Sopimaton kahvilaatu.	Vaihda kahvilaatua.
Kahvi maistuu "palaneelta".	Liian korkea keittolämpötila.	Pienennä lämpötilaa, katso luku "Juoman muuttaminen".
	Jauhatusaste liian hieno. Kahvijauhe on liian hienoa.	Säädä jauhatusta karkeammaksi. Käytä karkeampaa kahvijauhetta.
	Sopimaton kahvilaatu.	Vaihda kahvilaatua.
Kahvi on liian laimeaa.	On valittu liian alhainen voimakkuus.	Lisää kahvin voimakkuutta, katso luku "Juoman muuttaminen".
	Jauhe on juuttunut kahvijauhelokeroon.	Ota kahvijauhelokero pois, puhdista ja kuivaa se huolellisesti.
Kahvijauhe jää jumiin kahvijauhelokeroon.	Kahvijauhe on paakkuuntunut.	Älä painele kahvijauhetta kahvijauhelokeroon.
	Kahvijauhelokero on kostea.	Ota kahvijauhelokero pois, puhdista ja kuivaa se huolellisesti.
Vedensuodatin ei pysy vesisäiliössä.	Vedensuodatinta ei ole kiinnitetty oikein.	Kiinnitä vedensuodatin vesisäiliöön suorassa asennossa ja lujasti painamalla.
Kahvipapusaaliö jää jumiin, kun se laitetaan paikalleen.	Runkoon on jäänyt papuja.	Ota pavut pois.
Kahvinporot eivät ole kiinteässä muodossa ja ne ovat liian märkiä.	Jauhatusta on asetettu liian hienoksi tai karkeaksi tai käytetään liian vähän kahvijauhetta.	Säädä jauhatusta karkeammaksi tai hienommaksi tai käytä 2 tasapäistä mittalusikallista kahvijauhetta.
Jauhatuksen säätäminen toimii jäykästi.	Myllyssä on liian paljon kahvipapuja.	Valmista kahvipavuista kahvia. Muuta jauhatusastetta sen jälkeen muuttaen säätöä vain hieman kerrallaan.
Keitinosaa ei saada laitettua paikoilleen.	Keitinosaa väärässä asennossa.	Aseta keitinosaa paikoilleen ohjeita noudattaen, katso luku "Keitinosan puhdistaminen".
	Keitinosaa on lukittu.	Avaa keitinosan lukitus, katso luku "Keitinosan puhdistaminen".

Ongelma	Syy	Toimenpide
Keitinosan suojakantta ei saada laitettua oikein paikoilleen.	Keitinosaa ei ole lukitettu.	Lukitse keitinosaa, katso luku "Keitinosan puhdistaminen".
Tippa-astian alla on vettä.	Vesi on tiivistynyttä.	Tippa-astiaa ei saa käyttää ilman suojusta.
Näytössä teksti „12:00“	Sähkökatkos tai laitteesta on katkaistu virta virtakytkimellä.	Anna arvot uudelleen, älä katkaise laitteesta virtaa virtakytkimellä tai aseta valikossa Kellon näyttö -kohdan asetukseksi "pois".
Näytössä teksti "Onko maitoastia paikallaan?", vaikka maitoastia on liitetty.	Astia on tunnistimen ulottumattomissa. Materiaalia (esim. maitotölkki) ei tunnisteta.	Aseta astia oikeaan reunaan Vahvista koskettamalla "kyllä" tai käytä laitteen mukana toimitettua maitoastiaa.
Näytössä teksti "Yli- tai alijännite"	Liian korkea tai matala verkkojännite.	Ota yhteyttä sähkölaitokseen. Anna ammattilaisen tarkastaa jännitelähde.
Näytössä teksti "Anna laitteen jäähtyä."	Laite on liian kuuma.	Kytke laite pois päältä 30 minuutiksi.
Näytössä esimerkiksi teksti: "Vika: E0510"	Laitteessa on toimintahäiriö.	Menettele näytössä ilmoitetulla tavalla.
Näytössä teksti "Täytä papsäiliö", vaikka kahvipapsäiliö on täysi tai kahvimylly ei jauha kahvipapuja.	Pavut eivät putoa myllyyn (pavut liian öljyisiä).	Kopauta hieman papsäiliötä. Vaihda tarvittaessa kahvilautua. Pyyhi tyhjennetty kahvipapsäiliö kuivalla liinalla.
Näytössä teksti "Puhdista jauhatussyksikkö"	Likainen keitinosaa. Keitinosassa liian paljon kahvijauhetta.	Puhdista keitinosaa. Puhdista keitinosaa. Täytä lokeroon enintään 2 tasapäistä mittalusikallista kahvijauhetta.
	Keitinosan mekanismi on jähkkä.	Puhdista keitinosaa, katso luku "Hoito ja päivittäinen puhdistus".

Ongelma	Syy	Toimenpide
Näytössä teksti "Täytä lisää hiilihapotonta vettä tai poista suodatin"	Vesisäiliö on laitettu väärin paikoilleen tai uutta vedensuodatinta ei ole huuhdeltu ohjeiden mukaisesti	Aseta vesisäiliö paikoilleen oikein
	Vesisäiliössä on hiilihapollista vettä.	Täytä säiliö raikkaalla vesijohtovedellä.
	Vesisäiliössä oleva uimuri on jumissa.	Ota säiliö pois ja puhdista huolellisesti.
	Uutta vedensuodatinta ei ole huuhdeltu käyttöohjeessa kuvatulla tavalla tai vedensuodatin on käytetty/viallinen.	Huuhtele vedensuodatin ja ota se käyttöön ohjeiden mukaisesti tai käytä uutta vedensuodatinta.
	Vedensuodattimessa on ilmaa.	Anna vedensuodattimen olla upotettuna veteen, kunnes ulos ei enää tule ilmakuplia, laita suodatin takaisin paikoilleen.
Näytössä teksti "Tyhjennä tiputusastia", vaikka tiputusastia on tyhjenetty.	Tiputusastia on likainen ja märkä.	Puhdista ja kuivaa tiputusastia huolellisesti.
	Kun laite on kytketty pois päältä, se ei tunnista tyhjennystä.	Poista tippa-astia laitteen ollessa päällä ja aseta se takaisin paikoilleen.
Näytössä teksti "Aseta tiputusastia paikalleen", vaikka tiputusastia on paikoillaan.	Laitteen sisäpuoli (astioiden kiinnityskohdat) on likainen.	Puhdista laite sisäpuolelta.
	Kahvinporoastia ei ole aivan paikoillaan.	Työnnä kahvinporoastia vas-teeseen asti.
Usein toistuva näyttö kalkinpoiston tarpeellisuudesta.	Liian kalkkipitoinen vesi.	Käytä vedensuodatinta ja aseta valikko vastaavasti.
Laitteen pohjalla on vettä, kun tiputusastia otetaan pois.	Tiputusastia on otettu pois liian aikaisin.	Ota tiputusastia pois vasta, kun viimeisimmän juoman valmistuksesta on kulunut muutama sekunti.
Näytössä teksti "Switch off with power switch, then back on after 30 sec!"	Laite liian lämmin.	Annan laitteen jäähtyä.
	Likainen keitinosa.	Puhdista keitinosa.

**Jos ongelmien poistaminen ei onnistu, soita ehdottomasti hotline-palveluun!
Puhelinnumerot löytyvät käyttöohjeen viimeisiltä sivuilta.**

Kundendienst – Customer Service

DE Deutschland, Germany

BSH Hausgeräte Service GmbH
Zentralwerkstatt für kleine Hausgeräte
Trautskirchener Strasse 6-8
90431 Nürnberg

Online Auftragsstatus, Filterbeutel-
Konfigurator und viele weitere Infos unter:
www.bosch-home.com

Reparaturservice, Ersatzteile & Zubehör,
Produkt-Informationen:
Tel.: 0911 70 440 040
<mailto:Kleingeraete@bshg.com>

AE United Arab Emirates, الإمارات العربية المتحدة

BSH Home Appliances FZE
Round About 13, Plot Nr MO-0532A
Jebel Ali Free Zone - Dubai
Tel.: 04 881 44 01*
<mailto:service.uae@bshg.com>
www.bosch-home.com/ae
*Sun-Thu 8am to 5pm (exclude public holidays)

AL Republika e Shqipërisë, Albania

Elektro-Service sh.p.k
Rruga Kasem Shima, Kodi postar-1050
Prane Ures Mezezit
1023 Tirane
Tel.: 4 227 8130; -131
<mailto:info@elektro-servis.com>

EXPERT Service

Rruga e Kavajes,
Kulla B Nr 223/1 Kati I
1023 Tirane
Tel.: 4 480 6061; 4 227 4961
Cel: +355 069 60 45555
<mailto:info@expert-servis.al>

AM Armenia, Հայաստան

ZIG ZAG LLC
Charenci str. 25
Yerevan 375025
Tel.: 010 55 60 10
<mailto:service@zigzag.am>
www.zigzag.am

AT Österreich, Austria

BSH Hausgeräte Gesellschaft mbH
Werkskundendienst für Hausgeräte
Quellenstrasse 2a
1100 Wien

Online Reparaturannahme, Ersatzteile und
Zubehör und viele weitere Infos unter:
www.bosch-home.at

Reparaturservice, Ersatzteile & Zubehör,
Produktinformationen
Tel.: 0810 550 511*
<mailto:vie-stoerungsannahme@bshg.com>

*Wir sind an 365 Tagen von 07:00 bis 22:00 Uhr
für Sie erreichbar.

AU Australia

BSH Home Appliances Pty. Ltd.
Gate 1, 1555 Centre Road
Clayton, Victoria 3168
Tel.: 1300 369 744*
<mailto:customersupport.au@bshg.com>
www.bosch-home.com.au
*Mon-Fri 24 hours

AZ Azərbaycan Respublikası, Azerbaijan

Baku Service Company MMC
Azadliq Pr. 116
Baku
Tel.: 12 530 90 35
<mailto:Info@bakuservice.az>
www.ser-cen.az
Yurd Service MMC
50, Bakikhanov Str.
Baku, AZ1007
Tel.: 12 480 33 01
<mailto:info-service@yurd.az>
www.yurd.az

Optimal Elektronika MMC
Hasanoghlu 7B
Baku, AZ1072
Tel.: 12 954
<mailto:STMS@optimal.az>
www.optimal.az

BA Bosna i Hercegovina, Bosnia-Herzegovina

"HIGH" d.o.o.
Gradačacka 29b
71000 Sarajevo
Tel./Fax: 033 21 35 13
<mailto:centralniserwis@yahoo.com>

BE Belgique, België, Belgium

BSH Home Appliances S.A. - N.V.
Rue Picard 7, box 400,
Picardstraat 7, box 400
1000 Bruxelles – Brussel
Tel.: 02 475 70 01
<mailto:bru-repairs@bshg.com>
www.bosch-home.be

BG Bulgaria

BSH Domakinski Uredi Bulgaria EOOD
Business center FPI, floor 5,
Cherni vrah Blvd. 51B
1407 Sofia
Tel.: 0700 208 17
<mailto:informacia.servis-bg@bshg.com>
www.bosch-home.bg

BH Bahrain, مملكة البحرين

Khalaifat Est.
BLD 898, R 533, TASHAN 405
Manama
Tel.: 01 740 05 53*
<mailto:service@khalaifat.com>
*Sat-Thu 7am to 5pm (exclude public holidays)

BY Belarus, Беларусь

ООО "БСХ Бытовая техника"
tel.: 495 737 2961
<mailto:mok-kdhl@bshg.com>

CA Canada

BSH Home Appliances Ltd.
Tel.: 800 944 2904
<mailto:bosch-canada-questions@bshg.com>
www.bosch-home.com/us

CH Schweiz, Suisse, Svizzera, Switzerland

BSH Hausgeräte AG
Bosch Hausgeräte Service
Fahrweidstrasse 80
8954 Geroldswil
Reparaturservice, Ersatzteile & Zubehör,
Produktinformationen
Tel.: 0848 888 200
<mailto:ch-service@bshg.com>
<mailto:ch-spareparts@bshg.com>
www.bosch-home.ch

CN China, 中国

BSH Home Appliances Service Jiangsu Co. Ltd.
19F, Jinling Asia Pacific Tower,
No.2 Hanzhong Road, Gulou District,
210005 Nanjing, Jiangsu Province
Service Tel.: 400 8855 888*
<mailto:careline.china@bshg.com>
www.bosch-home.cn
*phone rate depends on the network used

CY Cyprus, Κύπρος

BSH Ikiakes Syskeves-Service
39, Arh. Makaariou III Str.
2407 Egomi/Nikosia (Lefkosia)
Tel.: 777 78 007
<mailto:EGO-CYCustomerService@bshg.com>

CYN Turkish Rep. Of North Cyprus

Argo Limited Company
37 Osman Paşa Cad. K. Çitlik
Lefkoşa
Tel.: 0228 40 70
<mailto:argas.teknik@yar-group.com>
Semson Ticaret Sti. Ltd.
Bedrettin Demirel Cad. no 17
Girne
Tel.: 0816 04 94
<mailto:m.defterali@ercantangroup.com>

CZ Česká Republika, Czech Republic

Více informací (např. záruční podmínky,
prodloužená záruka aj.), naleznete na
webových stránkách www.bosch-home.com/cz/
nebo nás kontaktujte na +420 251 095 511

BSH domácí spotřebiče s.r.o.
Radiická 350/107c

158 00 Praha 5
Přijem oprav
Tel.: +420 251 095 043
<mailto:opravy@bshg.com>

DK Danmark, Denmark

BSH Hvidevarer A/S
Telegrafvej 4
2750 Ballerup
Tel.: 44 89 80 18
<mailto:BSH-Service.dk@bshg.com>
www.bosch-home.dk

EE Eesti, Estonia

Reneki Kaubanduse OÜ
Tammisaare tee 134B (Euronicsi kaupluses)
12918 Tallinn
Tel.: 0651 2222
<mailto:klienditeenindus@renek.ee>
www.renek.ee

Eliser OÜ
Mustamäe tee 24
10621 Tallinn
Tel.: 0665 0090

<mailto:hoodus@eliser.ee>
www.kodumasinat-remont.ee

ES España, Spain

BSH Electrodomésticos España S.A.
Servicio Oficial del Fabricante
Parque Empresarial PLAZA,
C/ Manfredonia, 6
50197 Zaragoza
Tel.: 976 305 713
<mailto:CAU-Bosch@bshg.com>
www.bosch-home.es

FI Suomi, Finland

BSH Kodinkoneet Oy
Itälähdenkatu 18 A, PL 123
00201 Helsinki
Tel.: 0207 510 705*
<mailto:Bosch-Service-FI@bshg.com>
www.bosch-home.fi
*Soittajahinta on kiinteästä verkosta ja matkapu-
helimestä 8,35 snt/puh + 16,69 snt/min.


FR France

BSH Electroménager S.A.S.
Service Après-Vente
26 ave Michelet – CS 90045
93582 SAINT-OUEN cedex
Service interventions à domicile:
01 40 10 11 00

Service Consommateurs:

0 892 698 010 

Service Pièces Détachées et Accessoires:

0 892 698 009 

mailto:serviceconsommateur.fr@

bosch-home.com

www.bosch-home.com/fr

GB Great Britain

BSH Home Appliances Ltd.
Grand Union House
Old Wolverton Road
Wolverton

Milton Keynes MK12 5PT

To arrange an engineer visit, to order spare parts and accessories or for product advice please visit

www.bosch-home.co.uk

or call Tel.: 0344 892 8979*

*Calls are charged at the basic rate, please check with your telephone service provider for exact charges.

GE Georgia, საქართველო

Elit Service Ltd.

Vake-Saburtalo district,
Intersection of Al. Kazbegi ave.
and Kavtaradze Str. 0186
Kavtaradze str. 1

Tbilisi

Tel.: 32 300 020

mailto:info@es.ge

GR Greece, Ελλάδα

BSH Ikiakes Siskeves A.B.E.

Central Branch Service

17 km E.O. Athinon-Lamias & Potamou 20

14564 Kifisia

Τηλέφωνο: 210 4277 500; -701

mailto:nkf-CustomerService@bshg.com

www.bosch-home.gr

HK Hong Kong, 香港

BSH Home Appliances Limited

香港新界荃灣青山公路388號中染大廈23樓07室

Unit 07, 23/F, CDW Building,

388 Castle Peak Road,

Tsuen Wan, New Territories,

Hong Kong

Tel.: 2626 9655 (HK)

Toll free 0800 863 (Macao)

mailto:bosch.hk.service@bshg.com

www.bosch-home.com.hk

HR Hrvatska, Croatia

BSH kućanski uređaji d.o.o.

Ulica grada Vukovara 269F

10000 Zagreb

Tel.: 01 5520 888

mailto:informacije.servis-hr@bshg.com

www.bosch-home.com/hr

HU Magyarország, Hungary

BSH Háztartási Készülék Kereskedelm Kft.

Árpad fejedelem útja 26-28

1023 Budapest

Call Center: +06 80 200 201

mailto:BSH-szerviz@bshg.com

www.bosch-home.com/hu

IE Republic of Ireland

BSH Home Appliances Ltd.

M50 Business Park

Ballymount Road Upper

Walkinstown

Dublin 12

To arrange an engineer visit, to order spare parts and accessories or for product advice please call Tel.: 01450 2655*

www.bosch-home.ie

*Calls are charged at the basic rate, please check with your telephone service provider for exact charges.

IL Israel

C/S/B/ Home Appliance Ltd.

1, Hamasger St.

North Industrial Park

Lod, 7129801

Tel.: 08 9777 222

mailto:csb-serv@csb-ltd.co.il

www.bosch-home.co.il

IN India, Bhārat, भारत

BSH Household Appliances Mfg. Pvt. Ltd.

Arena House, Main Bldg, 2nd Floor,

Plot No. 103, Road No. 12,

MIDC, Andheri East

Mumbai 400 093

Toll Free 1800 266 1880*

www.bosch-home.com/in

*Mon-Sat 8am to 8pm (exclude public holidays)

IS Iceland

Smith & Nordan hf.

Noatuni 4

105 Reykjavik

Tel.: 0520 3000

www.sminor.is

IT Italia, Italy

BSH Elettrodomestici S.p.A.

Via. M. Nizzoli 1

20147 Milano (MI)

Tel.: 02 412 678 100

mailto:info.it@bosch-home.com

www.bosch-home.com/it

JO Jordan, الأردن

Diab Qawasmi & Sons Co.

Khaled Ben Al-Waleed Street,

Jabal Al Hussein (11121),

P.O. Box 212292

Amman

Tel.: 06 465 8505, -2650

Tel.: 79 110 3430

mailto:boschjo@yahoo.com

KG Kyrgyzstan, Кыргыз Республикасы

OcOO Alfa Systems

Jibek Jolu str. 40

Bishkek

Tel.: 0702 98 53 53

mailto:alfas-service@mail.ru

KR Republic Korea, Daehan Minguk, 대한민국

Empel Co. Ltd.

1201 ACE High Tech City 1 Building

775 Gyeongin-ro Youngdeungpo-gu

Seoul 07299 South Korea

Tel.: 1899 4636

mailto:hsshim@empel.co.kr

KZ Kazakhstan, Қазақстан

BSH Home Appliances LLP

Dostyk 117/6,

Business Center "Khan Tengri"

Almaty

Hotline: 5454*

mailto:ALA-Service@bshg.com

*Toll free from mobile only

LB Lebanon, لبنان

Teheni, Hana & Co.

Boulevard Dora 4043 Beyrouth

P.O. Box 90449

Jdeideh, 1202 2040

Tel.: 01 255 211

mailto:Info@tehini-hana.com

LT Lietuva, Lithuania

UAB "AG Service"

R. Kalantos g. 32

52494 Kaunas

Tel.: +370 (8) 700 556 55

mailto:servisas@agservice.lt

www.agservice.lt

Baltic Continent Ltd.

Lukšio g. 23

09132 Vilnius

Tel.: +370 (8) 700 555 95

mailto:info@balticcontinent.lt

www.balticcontinent.lt

UAB Emtoservis

Savanorių pr. 1 (Centrinė būstinė)

03116 Vilnius

Tel.: +370 (8) 700 447 24

mailto:svc@emtoservis.lt

www.emtoservis.lt

LU Luxembourg

BSH électroménagers S.A.

13-15, ZI Breedeweues

1259 Senningerberg

Tel.: 26 349 811

Reparaturen: lux-repair@bshg.com

Ersatzteile: lux-spare@bshg.com

www.bosch-home.com/lu

LV Latvia, Latvia

SIA "General Serviss"

Bulju iela 70c

1067 Riga

Tel.: +371 6742 5232

mailto:info@serviscentrs.lv

www.serviscentrs.lv

SIA Koroso

Vestienes iela 2

1004 Riga

Tel.: +371 2200 4203

mailto:servis@koroso.lv

www.koroso.lv

EMTA Serviss SIA NEU

Katlakalna 1

1073 Riga

Tel.: +371 6602 0338

mailto:info@emta.lv

www.emta.lv

Sia Elektronika-Serviss

Tadaikju iela 4

1004 Riga

Tel.: +371 6771 7060

mailto:serviss@elektronika.lv

www.elektronika.lv

MD Moldova

S.R.L. "Rialto-Studio"

Площадь Дмитрия Кантемира, 1, этаж 3,

2069 Кишинев

тел.: (37322) 84 00 50, 84 00 54

mailto:service@rialto.md

ME Crna Gora, Montenegro

Elektronika komerc

Oktobarske revolucije 129

81000 Podgorica

Tel./Fax: 020 674 631

Mobil: 069 324 812

mailto:ekobosch.servis@t-com.me

MK Macedonia, Македония

GORENEC
Jane Sandanski 69 lok. 3
1000 Skopje
Tel.: 02 2454 600
Mobil: 070 233 689
mailto:gorenac@yahoo.com

MT Malta

Oxford House Ltd.
Notabile Road
Mriehel BKR 14
Tel.: 021 442 334
www.oxfordhouse.com.mt

MV Raajjeyge Jumhooriyyaa, Maldives

Lintel Investments and
Management Services Pvt. Ltd.
Ma. Maadheli, Majeedhee Magu
Malé
Tel.: 03 010 200
mailto:mohamed.zuhuree@intel.com.mv
www.intel.com.mv

NL Nederlande, Netherlands

BSH Huishoudapparaten B.V.
Taurusavenue 36
2132 LS Hoofddorp
Storingsmelding/Onderdelenverkoop:
Tel.: 088 424 4010
mailto:bosch-contactcenter@bshg.com
mailto:bosch-onderdelen@bshg.com
www.bosch-home.nl

NO Norge, Norway

BSH Husholdningsapparater A/S
Gresensvingen 9
0661 Oslo
Tel.: 22 66 05 54
mailto:bosch-service-NO@bshg.com
www.bosch-home.no

NZ New Zealand

BSH Home Appliances Ltd.
Level 3, Air NZ Building,
Smales Farm Business Park
74 Taharua Road, Takapuna
Auckland 0622
Tel.: 0800 245 700*
mailto:aftersales.nz@bshg.com
www.bosch-home.co.nz
*Mon-Fri 8.30am to 5pm (exclude public holidays)

PK Pakistan, پاکستان

MEGA Home Appliances
Plaza 46-A, Commercial Sector XX,
Phase 3, DHA
Lahore
Tel.: 0800-BOSCH (26724)*
Tel.: 42 371 32 682-5 Ext: 8005*
mailto:customer.care@megahome.pk
www.megahome.pk
*Mon-Sat 9am to 6pm (exclude public holidays)

PL Polska, Poland

BSH Sprzęt Gospodarstwa
Domowego sp. z o.o.
Al. Jerozolimskie 183
02-222 Warszawa
Tel.: +48 42 271 5555
mailto:Serwis.Fabryczny@bshg.com
www.bosch-home.pl

PT Portugal

BSPH Electrodomésticos,
Sociedade Unipessoal, Lda.
Rua Alto do Montijo, nº 15
2790-012 Carnaxide
Tel.: 214 250 730
mailto:bosch.electrodomesticos.pt@bshg.com
www.bosch-home.pt

RO România, Romania

BSH Electrocasnice srl.
Sos. Bucuresti-Ploiesti,
nr. 19-21, sect.1
13682 Bucuresti
Tel.: 021 203 9748
mailto:service.romania@bshg.com
www.bosch-home.ro

RU Russia, Россия

ООО «БСХ Бытовые Приборы»
Сервис от производителя
Малая Калужская, 15
119071 Москва
Tel.: 8 (800) 200 29 61
mailto:hotlineru@bshg.com
www.bosch-home.com

SA Kingdom Saudi Arabia, المملكة العربية السعودية

Abdul Latif Jameel Electronics and
Airconditioning Co. Ltd.
BOSCH Service centre, Kilo 5 Old Makkah Road
(Next to Toyota), Jamiah Dist.,
P.O. Box 7997
Jeddah 21472
Tel.: 800 127 9999*
mailto:ALJECC8@ALJ.COM
www.aljelectronics.com.sa
*Sat-Thu 8am to 11pm (exclude public holidays)

SE Sverige, Sweden

BSH Home Appliances AB
Landsvägen 32
169 29 Solna
Tel.: 0771 197 000
mailto:Bosch-Service-SE@bshg.com
www.bosch-home.se

SG Singapore, 新加坡

BSH Home Appliances Pte. Ltd.
38C Jalan Pemimpin, #01-01
Singapore 577180
Tel.: 6751 5000*
mailto:bshsgp.service@bshg.com
www.bosch-home.com.sg
*Mon-Fri 9am to 6pm, Sat 9am to 1pm
(exclude public holidays)

SI Slovenija, Slovenia

BSH Hišni aparati d.o.o.
Litostrojska 48
1000 Ljubljana
Tel.: 01 5830 700
mailto:informacije.servis-slo@bshg.com
www.bosch-home.com/si

SK Slovensko, Slovakia

Viac informácií (napr. záručné
podmienky, predĺžená záruka a i.) nájdete
nawebových
ránkach www.bosch-home.com/sk/ alebo
nás kontaktujte na +420 251 095 511

BSH domácí spotřebiče s.r.o.
organizačná zložka Bratislava
Trnavská cesta 50
821 02 Bratislava
Prijem opráv
Tel.: +421 238 106 115
mailto:opravy@bshg.com

TH Thailand, ประเทศไทย

BSH Home Appliances Limited
Ital Thai Tower, 2034/31-39, 1st floor,
New Petchburi Road
Bangkapi, Huay Kwang
Bangkok, 10310
Tel.: 02 495 2424*
www.bosch-home.com/th
*Mon-Sat 8am to 6pm (exclude public holidays)

TJ Tadschikistan, Ҷумҳурии Тоҷикистон

P.E. Suhrob Muhtidinov
Shamsi street no: 67/A
Dushanbe
Tel.: 091 867 80 43
mailto:sino2003@list.ru
Vostok Co. Ltd.
Yakkacinaraskaya street No: 144/4
Dushanbe
Tel.: 44 600 78 72
mailto:Lola.Mirzoeva@vostok.tj
www.volna.tj

TM Türkmenistan, Turkmenistan

Bayram Anna Yuryewna
Stariya marka, Atabeyeva str.
Spectrum mağaza
Ashgabat
Tel.: 012 26 94 16
mailto:steptrm@mail.ru

TR Türkiye, Turkey

BSH Ev Aletleri Sanayi
ve Ticaret A.S.
Fatih Sultan Mehmet Mahallesi
Balkan Caddesi No: 51
34771 Ümraniye, İstanbul
Tel.: 0 216 444 6333*
mailto:careline.turkey@bshg.com
www.bosch-home.com/tr
*Çağrı merkezini sabit hatlardan aramanın bedeli
şehir içi ücretlendirme, Cep telefonlarından ise
kullanılan tarifeye göre değişiklik göstermektedir

TW Taiwan, 台灣

我們期盼您不斷的鼓勵與指導，
任何諮詢或服務需求，歡迎洽詢客服專線
BSH Home Appliances Private Limited
台北市內湖區洲子街80號11樓
11F., No.80, Zhouzi St., Neihu Dist.
Taipei City 11493
Tel.: 0800 368 888
mailto:bshstzn-service@bshg.com
www.bosch-home.com.tw

UA Ukraine, Україна

ТОВ "БСХ Побутова Техніка"
тел.: 0 800 300 152*
mailto:BSH-serviceua@bshg.com
www.bosch-home.com.ua
*Безкоштовна Інфо-Лінія Пн-Пт з 9.00 до 18.00

UZ 'zbekiston Respublikasi, Republic of Uzbekistan

Elektronik Magnat
Beruni street No: 5/6
Tashkent
Tel.: 712 156 333
mailto:magnat.service.uzb@gmail.com

XK Kosovo

Service-General SH.P.K.
rr.Magjistrjala Ferizaj Prishtine
70000 Ferizaj
Tel.: 00381 (0) 290 330 723
mailto:servicegeneral527@gmail.com

XS Srbija, Serbia

BSH Kućni aparati d.o.o.
Milutina Milankovića br. 9ž
11070 Novi Beograd
Tel.: 011 353 70 08
mailto:informacije.servis-sr@bshg.com
www.bosch-home.rs

ZA South Africa

BSH Home Appliances (Pty) Ltd.
96 Fifteenth Road, Randjespark
1685 Midrand - Johannesburg
Tel.: 086 002 6724
mailto:bsh@iopen.co.za
mailto:applianceserviceza@bshg.com
www.bosch-home.com/za

Service-Hotlines

www.bosch-home.com

AE	04 881 4401	IL	08 9777 222
AL	4 227 8130, -131	IS	0520 3000
AT	0810 550 511	IT	02 412 678 100
AU	1300 369 744 Mo-Fr: 24 hours	LU	26 349 811
BA	033 213 513	LV	067 425 232
BE	02 475 70 01	ME	020 674 631
BG	0700 208 17	MK	02 2454 600
CH	0848 888 200	NL	088 424 4010
CN	400 885 5888 Call rates depend on the network used	NO	22 66 06 00
CZ	0251 095 546	PL	801 191 534
DE	0911 70 440 040	PT	21 4250 730
DK	44 89 80 18	RO	021 203 9748
EE	0627 8730	RU	8 800 200 29 61
ES	976 305 713	SE	0771 11 22 77 (local rate)
FI	0207 510 705 Soittajahinta on kiinteästä verkosta ja matkapuhelimesta 8,35 snt/puh + 16,69 snt/min.	SK	+421 244 452 041
FR	0140 10 1100	TR	444 6333 Çağrı merkezini sabit hatlardan aramanın bedeli şehir içi ücretlendirme, Cep telefonlarından ise kullanılan tarifeyle gore değişiklik göstermektedir
GB	0344 892 8979 Calls charged at local or mobile rate	XK	044 172 309
GR	18 182 (Αστική χρέωση)	XS	011 353 70 08
HR	01 5520 888		
HU	+06 80 200 201		
IE	01450 2655 Calls charged at local ore mobile rate		





Thank you for buying a Bosch Home Appliance!

Register your new device on MyBosch now and profit directly from:

- **Expert tips & tricks for your appliance**
- **Warranty extension options**
- **Discounts for accessories & spare-parts**
- **Digital manual and all appliance data at hand**
- **Easy access to Bosch Home Appliances Service**

Free and easy registration – also on mobile phones:

www.bosch-home.com/welcome

BOSCH
HOME APPLIANCES
SERVICE

Looking for help? You 'll find it here.

Expert advice for your Bosch home appliances, need help with problems or a repair from Bosch experts.

Find out everything about the many ways Bosch can support you:

www.bosch-home.com/service

Contact data of all countries are listed in the attached service directory.

Robert Bosch Hausgeräte GmbH

Carl-Wery-Straße 34

81739 München

GERMANY

www.bosch-home.com



8001208770

(001013)