

**RC462305**

**RC472305**

**RC492305**

Koelapparaat

---

**nl Inhoud**


---

<b>Veiligheidsvoorschriften</b>	<b>3</b>
Over deze gebruiksaanwijzing	3
Explosiegevaar	3
Gevaar voor elektrische schokken	3
Risico van letsel	3
Brandgevaar/gevaren door of van het koelmiddel	3
Brandgevaar	4
Vermijden van risico's voor kinderen en kwetsbare personen	4
Materiële schade	4
Gewicht	4
<b>Correct gebruik van het apparaat</b>	<b>5</b>
<b>Milieubescherming</b>	<b>5</b>
Verpakking	5
Oude apparaten	5
<b>Installeren en aansluiten</b>	<b>6</b>
Inhoud van de verpakking	6
Technische gegevens	6
Apparaat installeren	6
Inbouwnis	6
Side-by-side-opstelling	6
Energie besparen	7
Voor het eerste gebruik	8
Elektrische aansluiting	8
<b>Het apparaat leren kennen</b>	<b>9</b>
Apparaat	9
Bedieningselementen	10
Uitrusting	11
<b>Apparaat bedienen</b>	<b>12</b>
Apparaat inschakelen	12
Apparaat uitschakelen en buiten werking stellen	12
Temperatuur instellen	12
Snelkoelen	12
Displayblokkering voor reiniging	13
Eco-modus	13
Zelftest	13
Helderheid van het bedieningspaneel instellen	13
Displayweergave instellen	13
Touchveld-kleur instellen	13
Touchveld-toon instellen	14
Touchveld-geluidsvolume instellen	14
Signaal-geluidsvolume instellen	14
Dimmen bij openen en sluiten van deur	14
Temperatuureenheid instellen	14
Taal instellen	14
Terugzetten naar fabrieksinstelling	15

Demomodus in- of uitschakelen	15
Rust-modus	15
Automatische deuropening	16
Thuisnetwerk	16
Automatische displayblokkering voor reiniging	16
<b>Alarm</b>	<b>16</b>
Deuralarm	16
<b>Home Connect</b>	<b>17</b>
Home Connect instellen	17
Koelapparaat verbinden met app Home Connect	18
Update van de Home Connect software installeren	18
Toegang servicedienst	18
Netwerkinstellingen wissen	18
Aanwijzing over gegevensbescherming	19
Verklaring van overeenstemming	19
<b>Koelvak</b>	<b>19</b>
In acht nemen bij het bewaren	19
Let op de koudezones in het koelvak	19
Groentelade	20
Groentelade met vochtigheidsregelaar	20
Koude lade	20
Bewaartijden bij 0 °C	20
<b>Schoonmaken</b>	<b>21</b>
Display reinigen	21
Binnenkant van het apparaat reinigen	21
Schoonmaken van het interieur	21
<b>Luchtjes</b>	<b>22</b>
Geurfilter vervangen	22
<b>Geluiden</b>	<b>23</b>
Normale geluiden	23
Voorkomen van geluiden	23
<b>Verlichting</b>	<b>23</b>
<b>Storingen, wat te doen?</b>	<b>24</b>
Apparaat	24
<b>Service­dienst, product-/fabricage­nummer en technische gegevens</b>	<b>25</b>
Zelftest apparaat	25
Verzoek om reparatie en advies bij storingen	25

## Veiligheidsvoorschriften

Dit apparaat voldoet aan de geldende veiligheidsbepalingen voor elektrische apparatuur en het is radio-ontstoord.

Het koelcircuit is op dichtheid gecontroleerd.

### Over deze gebruiksaanwijzing

- Lees de gebruiksaanwijzing en de montagehandleiding en neem deze in acht. U vindt daarin belangrijke informatie over plaatsing, gebruik en onderhoud van het apparaat.
- De fabrikant is niet aansprakelijk wanneer u de aanwijzingen en waarschuwingen in de gebruiksaanwijzing en de montagehandleiding negeert.
- Bewaar alle documenten voor later gebruik en voor eventuele volgende eigenaars.

### Explosiegevaar

- Nooit elektrische apparaten in het apparaat gebruiken (bijv. verwarmingsapparaten of elektrische ijsbereiders).
- Geen producten met brandbare drijfgassen (bijv. spuitbussen) en geen explosieve stoffen in het apparaat opslaan.
- Dranken met een hoog alcoholpercentage altijd goed afgesloten en staand bewaren.
- Afgezien van de aanbevelingen van de fabrikant geen aanvullende maatregelen nemen om het ontdooien te versnellen.

### Gevaar voor elektrische schokken

Onvakkundige installatie en reparaties kunnen groot gevaar opleveren voor de gebruiker van het apparaat.

- Bij het opstellen van het apparaat erop letten dat het aansluitsnoer niet wordt afgeklemd of beschadigd.
- Bij een beschadigd aansluitsnoer: maak het apparaat direct los van het stroomnet.
- Gebruik geen meervoudige stopcontacten, verlengsnoeren of adapters.
- Het apparaat uitsluitend laten repareren door de fabrikant, de servicedienst of een andere gekwalificeerde persoon.
- Gebruik alleen originele onderdelen van de fabrikant.

De fabrikant garandeert dat deze onderdelen voldoen aan de veiligheidseisen.

### Risico van letsel

Flessen of blikjes met koolzuurhoudende drank kunnen barsten.



### Brandgevaar/gevaren door of van het koelmiddel

Door de leidingen van het koelcircuit stroomt een kleine hoeveelheid milieuvriendelijk, maar brandbaar koelmiddel (R600a). Dit is niet schadelijk voor de ozonlaag en verhoogt het broeikas effect niet. Vrijkomend koelmiddel kan echter oogletsel veroorzaken of vlam vatten.

- Leidingen niet beschadigen.

Bij beschadiging van de leidingen:

- Vuur en ontstekingsbronnen uit de buurt van het apparaat houden.
- De ruimte ventileren.
- Het apparaat uitschakelen en de stekker uit het stopcontact trekken.
- Neem contact op met de servicedienst.



### **Brandgevaar**

Draagbare meervoudige stopcontacten of draagbare netvoedingen kunnen oververhit raken en tot brand leiden.

Plaats geen draagbare meervoudige stopcontacten of draagbare netvoedingen achter het apparaat.

### **Vermijden van risico's voor kinderen en kwetsbare personen**

Er bestaat gevaar voor:

- kinderen;
- personen met lichamelijke, geestelijke of zintuiglijke beperkingen;
- personen die onvoldoende kennis hebben over de veilige bediening van het apparaat.

Maatregelen:

- Zorg dat kinderen en kwetsbare personen begrijpen wat de gevaren zijn.
- Een voor de veiligheid verantwoordelijke persoon moet toezicht houden op kinderen en kwetsbare personen bij het apparaat of hen instrueren.
- Alleen kinderen vanaf 8 jaar het apparaat laten gebruiken.
- Bij reiniging en onderhoud toezicht houden op kinderen.
- Laat kinderen nooit met het apparaat spelen.

### **Kans op stikken**

- Bij een apparaat met deurslot: Sleutel buiten bereik van kinderen opbergen.
- Verpakkingsmateriaal en onderdelen van het apparaat zijn geen speelgoed voor kinderen.

### **Materiële schade**

Om materiële schade te voorkomen:

- Niet op de sokkel, uitschuifdelen of deuren staan of leunen.
- Kunststof onderdelen en deurafdichtingen olie- en vetvrij houden.
- Aan de stekker trekken – niet aan de aansluitkabel.

### **Gewicht**

Het apparaat is erg zwaar. Installatie en transport van het apparaat altijd met ten minste 2 personen uitvoeren.

→ "Apparaat installeren" op pagina 6

## Correct gebruik van het apparaat

Gebruik dit apparaat

- alleen voor het koelen van levensmiddelen.
- uitsluitend voor privégebruik en huishoudelijk gebruik.
- uitsluitend volgens deze gebruiksaanwijzing.

Dit apparaat is bestemd voor gebruik tot op hoogten van maximaal 2.000 meter boven zeeniveau.

## Milieubescherming

### Verpakking

Alle materialen zijn onschadelijk voor het milieu en kunnen hergebruikt worden.

- Zorg dat de verpakking milieuvriendelijk wordt afgevoerd.
- Informatie over het afvoeren van afval en het oude apparaat kunt u opvragen bij uw speciaalzaak of bij de gemeente.

### Oude apparaten

Door een milieuvriendelijke afvoer kunnen waardevolle grondstoffen worden teruggewonnen.

**⚠ Waarschuwing – Kinderen kunnen zichzelf in het apparaat opsluiten en stikken!**

- Legplateaus en lades niet uit het apparaat nemen, om te voorkomen dat kinderen in het apparaat kruipen.
- Kinderen uit de buurt van een afgedankt apparaat houden.

#### Attentie!

**Er kan koelmiddel en schadelijk gas vrijkomen.**

Buizen van de koelmiddelkringloop en isolatie niet beschadigen.

- 1 Stekker uit het stopcontact halen.
- 2 Aansluitsnoer doorknippen.
- 3 Apparaat op deskundige wijze laten afvoeren.



Dit apparaat is gekenmerkt in overeenstemming met de Europese richtlijn 2012/19/EU betreffende afgedankte elektrische en elektronische apparatuur (waste electrical and electronic equipment - WEEE).

De richtlijn geeft het kader aan voor de in de EU geldige terugneming en verwerking van oude apparaten.

## Installeren en aansluiten

### Inhoud van de verpakking

Controleer na het uitpakken alle onderdelen op eventuele transportschade.

Voor klachten kunt u terecht bij de winkel waar u het apparaat hebt aangeschaft of bij onze servicedienst.

De levering bestaat uit de volgende onderdelen:

- Inbouwapparaat
- Uitrusting (modelafhankelijk)
- Montagemateriaal
- Gebruiksaanwijzing
- Installatievoorschrift
- Klantenserviceboekje
- Garantiebijlage
- Informatie over energieverbruik en geluiden

### Technische gegevens

Koelmiddel, netto inhoud van het apparaat en andere technische gegevens vindt u op het typeplaatje.

→ "Het apparaat leren kennen" op pagina 9

### Apparaat installeren

#### De juiste opstelplaats

Hoe meer koudemiddel het apparaat bevat, des te groter moet de ruimte zijn waarin het apparaat wordt opgesteld. In een te kleine ruimte kan bij een lek een ontvlambaar mengsel van gas en lucht ontstaan.

Per 8 g koudemiddel moet het vertrek minstens 1 m<sup>3</sup> groot zijn. De hoeveelheid koudemiddel in uw apparaat vindt u op het typeplaatje aan de binnenkant van het apparaat.

→ "Het apparaat leren kennen" op pagina 9

Het gewicht van het apparaat kan afhankelijk van het model tot 500 kg bedragen.

### Toegestane omgevingstemperatuur

De toegestane binnentemperatuur is afhankelijk van de klimaatklasse van het apparaat.

Informatie over de klimaatklasse vindt u op het typeplaatje.

Klimaatklasse	Toegestane omgevingstemperatuur
SN	+10 °C ... 32 °C
N	+16 °C ... 32 °C
ST	+16 °C ... 38 °C
T	+16 °C ... 43 °C

Het apparaat is volledig functioneel binnen de toegestane binnentemperatuur.

Wanneer een apparaat uit klimaatklasse SN wordt gebruikt bij een lagere binnentemperatuur, kunnen beschadigingen aan het apparaat worden uitgesloten tot een binnentemperatuur van +5 °C.

### Inbouwnis

De nis moet aan de volgende criteria voldoen:

- Hoeksteunen tegen omkanteling gemonteerd
- Nisdiepte ten minste 610 mm, voor vlakke inbouw 635 mm
- Rechthoekig
- Stabiel – de zijwanden en het plafond moeten ten minste 16 mm dik zijn en stevig met de bodem of wand zijn verbonden
- Diepte van ingekorte zijwanden ten minste 100 mm

### Side-by-side-opstelling

Houd u bij een side-by-side-opstelling aan de eisen uit de montagehandleiding.

Als er een scheidingswand tussen de apparaten nodig is, moet deze ten minste 16 mm breed zijn.

## Energie besparen

Wanneer u de volgende aanwijzingen opvolgt, verbruikt uw apparaat minder stroom.

**Aanwijzing:** De plaatsing van de uitrustingsonderdelen heeft geen invloed op het energieverbruik van het apparaat.

### Apparaat installeren

Apparaat niet blootstellen aan direct zonlicht.	Bij een lage omgevingstemperatuur hoeft het apparaat minder vaak te koelen en verbruikt daardoor minder stroom.
Het apparaat zo ver mogelijk van radiatoren, fornuis en andere warmtebronnen plaatsen: Op ten minste 3 cm van elektrische fornuizen of gasfornuizen. Op ten minste 30 cm van olie- en kolenfornuizen.	
Een opstelplaats met een binnentemperatuur van ca. 20 °C kiezen.	
Ventilatieopeningen niet afdekken of versperren. De ruimte dagelijks ventileren.	Wanneer de warme lucht kan wegtrekken, hoeft het apparaat minder vaak te koelen en verbruikt het daardoor minder stroom.

### Gebruik van het apparaat

Deur van het apparaat slechts kort openen.	De lucht in het apparaat wordt niet veel warmer. Het apparaat hoeft minder vaak te koelen en verbruikt daardoor minder stroom.
Gekochte levensmiddelen in een koeltas transporteren en snel in het apparaat leggen.	
Warme gerechten en dranken eerst laten afkoelen, daarna in het apparaat plaatsen.	De lucht kan circuleren en de luchtvochtigheid blijft constant. Het apparaat hoeft minder vaak te koelen en verbruikt daardoor minder stroom.
Diepvrieswaren ter ontdooiing in het koelvak leggen om de koude van de diepvrieswaren te benutten.	
Altijd wat ruimte openlaten tussen de levensmiddelen en de achterwand.	
Levensmiddelen luchtdicht verpakken.	Het apparaat verbruikt minder stroom wanneer de warme lucht kan wegtrekken.
Ventilatieopeningen niet afdekken of versperren.	
Ventilatieopeningen eenmaal per jaar schoon zuigen.	

## Voor het eerste gebruik

- 1 Infomateriaal eruit nemen en zowel plakband als beschermfolie verwijderen.
- 2 Apparaat schoonmaken.  
→ "Schoonmaken" op pagina 21

## Elektrische aansluiting

### Attentie!

Het apparaat niet aansluiten op een elektronische elektronische energiebesparende stekker.

**Aanwijzing:** U kunt het apparaat aansluiten op netvoedingsinverters en sinusinverters. Netvoedingsinverters worden gebruikt bij fotovoltaïsche installaties met rechtstreekse aansluiting op het openbare elektriciteitsnet. Bij losstaande systemen dient u sinusinverters gebruiken. Losstaande systemen, bijv. op schepen of in berghutten, hebben geen rechtstreekse aansluiting op het openbare elektriciteitsnet.

- 1 Na plaatsing van het apparaat minstens 1 uur wachten met aansluiten, om beschadiging van de compressor te voorkomen.
- 2 Het apparaat aansluiten op een volgens de voorschriften geïnstalleerd stopcontact. Het stopcontact moet voldoen aan de volgende voorwaarden:

Stopcontact met	220 V ... 240 V
Aardleiding	50 Hz
Zekering	10A ... 16 A

Buiten Europa: controleren of de vermelde stroomsoort van het apparaat overeenkomt met de waarden van uw elektriciteitsnet. De gegevens van het apparaat staan op het typeplaatje.

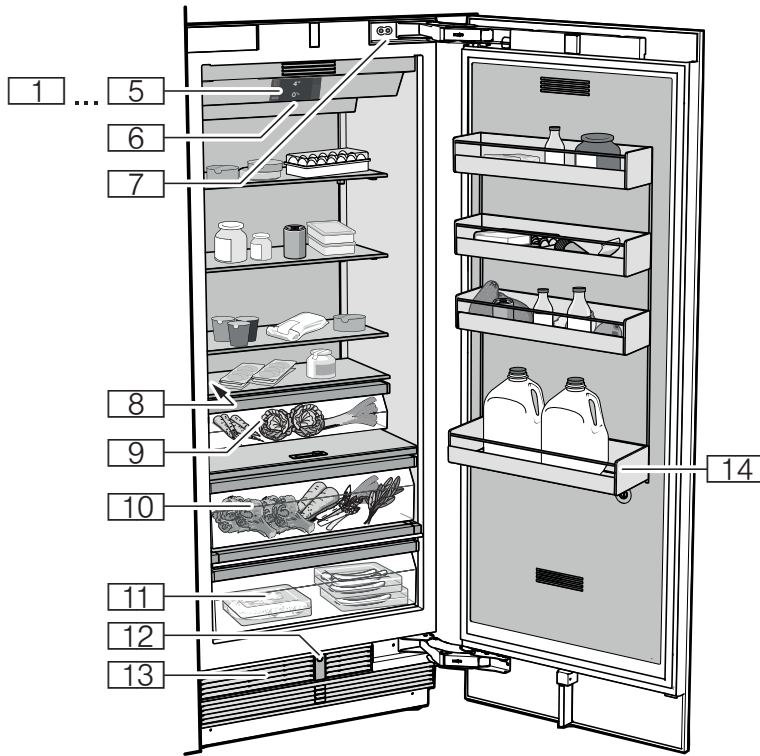
- 3 Sluit het apparaat aan op een stopcontact in de buurt van het apparaat. Het stopcontact moet ook na het opstellen van het apparaat goed bereikbaar zijn.

### **Waarschuwing – Gevaar voor een elektrische schok!**

Indien het aansluitsnoer niet lang genoeg is, mag u in geen geval meervoudige stopcontacten of verlengsnoeren gebruiken. Neem in plaats daarvan contact op met de klantenservice voor alternatieve oplossingen.



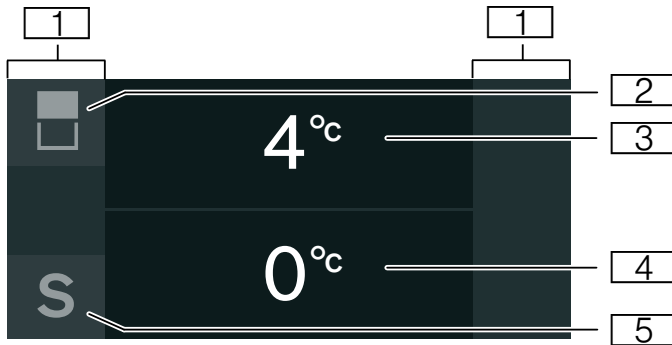
## Het apparaat leren kennen



### Apparaat

- 1... 5 Bedieningselementen
- 6 Hoofdschakelaar Aan/Uit
- 7 Deurdemper
- 8 Typeplaatje
- 9 Groentelade
- 10 Groentelade met vochtigheidsregelaar
- 11 Koude lade
- 12 Automatische deuropening
- 13 Ventilatie-opening
- 14 Vak voor grote flessen

## Bedieningselementen



- 1** Touch-velden  
Onder de touch-velden bevinden zich sensoren. Als u op het symbool drukt, wordt de bijbehorende functie opgeroepen.
- 2** Toets   
Opent het menu voor het wijzigen van de temperatuur en dient voor de vakkeuze.
- 3** Indicatie temperatuur koelvak  
Toont de ingestelde temperatuur in °C/°F.
- 4** Temperatuurindicatie verskoelruimte  
Toont de ingestelde temperatuur in °C/°F.
- 5** Toets **S**  
Opent het hoofdmenu.

### Hoofdmenu

Om het hoofdmenu te openen drukt u op de toets **S**.

In het hoofdmenu vindt u:

- Basisinstellingen
- Displayblokkering voor reiniging
- Eco-modus
- Zelftest
- Rest-modus (indien geactiveerd)

→ "Apparaat bedienen" op pagina 12

### Menu Basisinstellingen

Zo komt u in het menu **Basisinstellingen**:

- 1** Toets **S** indrukken.
- 2** Met de toets **<** naar het menupunt **Basisinstellingen** bladeren.
- 3** Menu openen met toets **✓**.

In het menu **Basisinstellingen** vindt u de volgende submenu's en instellingsmogelijkheden:

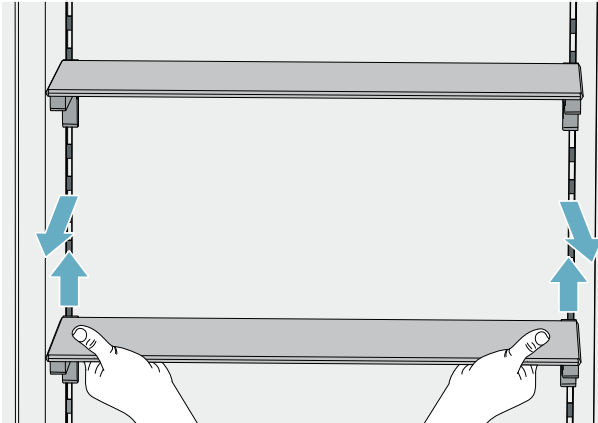
- Helderheid
- Displayweergave
- Touchveld-kleur
- Touchveld-toon
- Touchveld-geluidsvolume
- Volume geluidssignaal
- Dimmen bij openen en sluiten van deur
- Temperatuureenheid
- Taal
- Fabrieksinstellingen
- Demonstratiemodus
- Rust-modus
- Automatische deuropening
- Thuisnetwerk
- Automatische displayblokkering voor reiniging

→ "Apparaat bedienen" op pagina 12

## Uitrusting

### Legplateau

U kunt het legplateau verwijderen en variëren:



- 1 Het legplateau optillen en verwijderen.
- 2 Bij het aanbrengen de haken aan de achterzijde van het legplateau op gelijke hoogte aanbrengen, zodat het legplateau recht zit.

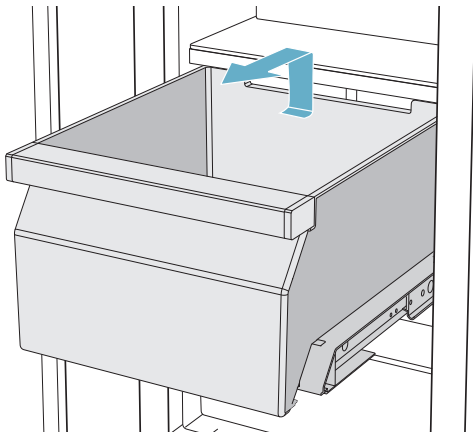
#### Aanwijzing:

Breng het legplateau voorzichtig aan om geen krassen op het apparaat te veroorzaken.

### Reservoir

U kunt de lade verwijderen:

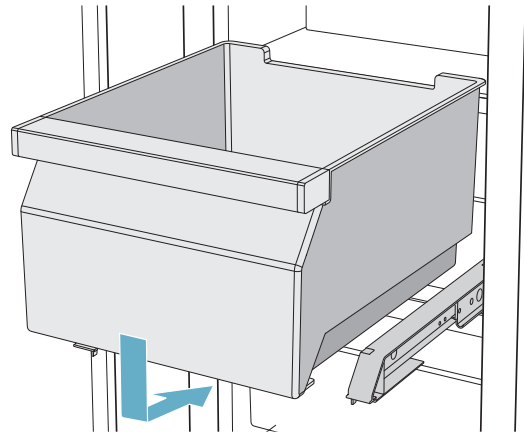
- Lade naar achteren drukken,
- Lade achteraan iets optillen en verwijderen.



U kunt de lade aanbrengen:

- Uittrekbare rails volledig uittrekken

- Lade op de rails plaatsen en in het apparaat schuiven tot deze vastklikt.



---

## Apparaat bedienen

---

### Apparaat inschakelen

- 1 **Hoofdschakelaar Aan/Uit** bedienen.  
Het apparaat begint te koelen en de verlichting is ingeschakeld wanneer de deur open is.
- 2 Gewenste temperatuur instellen.  
→ "Temperatuur instellen" op pagina 12

#### Opmerkingen bij/voor het gebruik

- Na het inschakelen kan het een aantal uren duren voordat de ingestelde temperatuur is bereikt. Geen levensmiddelen inruimen voordat de ingestelde temperatuur is bereikt.
- De voorzijde van het apparaat achter de deur wordt gedeeltelijk licht verwarmd waardoor de vorming van condenswater in de buurt van de deurafdichting wordt voorkomen.

### Apparaat uitschakelen en buiten werking stellen

#### Apparaat uitschakelen

- **Hoofdschakelaar Aan/Uit** indrukken.  
Het apparaat koelt niet meer.

#### Apparaat buiten werking stellen

Als u het apparaat langere tijd niet gebruikt:


- 1 Levensmiddelen eruit halen.
- 2 **Hoofdschakelaar aan/uit** indrukken.  
Het apparaat koelt niet meer.
- 3 De stekker uit het stopcontact trekken of de zekering uitschakelen.
- 4 Apparaat open laten.

### Temperatuur instellen


#### Aanbevolen temperatuur

Koelvak:	+4 °C
Chillervak:	+1 °C

#### Koelvak

- 1 Met de toets  het gewenste vak kiezen.
- 2 Toets **-/+** net zo vaak indrukken tot de indicatie de gewenste temperatuur weergeeft.
- 3 Het apparaat bewaart de instelling en keert na enkele seconden automatisch terug naar het hoofdbeeldscherm.

#### Verskoelruimte

- 1 Met de toets  het gewenste vak kiezen.
- 2 Toets **-/+** net zo vaak indrukken tot de indicatie de gewenste temperatuur weergeeft.
- 3 Het apparaat bewaart de instelling en keert na enkele seconden automatisch terug naar het hoofdbeeldscherm.

### Snelkoelen

Bij het snelkoelen wordt het koelvak zo koud als mogelijk is.


Snelkoelen inschakelen bijv.:

- vóór het inladen van grote hoeveelheden levensmiddelen
- voor het snelkoelen van dranken


**Aanwijzing:** Wanneer snelkoelen is ingeschakeld, wordt het apparaat iets luider.

Na 6 uur schakelt het apparaat over op het normale werking.

Snelkoelen inschakelen:

- 1 Om het menu voor de temperatuurinstelling te openen, de toets  indrukken.
- 2 Toets **\*** indrukken.  
Als het snelkoelen ingeschakeld is, verschijnt het symbool **\*** op de indicatie.
- 3 Het apparaat bewaart de instelling en keert na enkele seconden automatisch terug naar het hoofdbeeldscherm.

Snelkoelen uitschakelen:

- 1 Om het menu voor de temperatuurinstelling te openen, de toets  indrukken.
- 2 Toets **\*** indrukken.  
Als het snelkoelen uitgeschakeld is, verdwijnt het symbool **\*** in de indicatie.
- 3 Het apparaat bewaart de instelling en keert na enkele seconden automatisch terug naar het hoofdbeeldscherm.

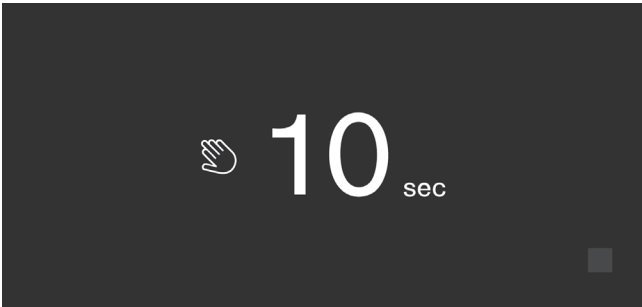
## Displayblokkering voor reiniging

Met deze functie schakelt u de touch-functie van de bedieningselementen 10 seconden uit. In deze tijd kunt u het display reinigen.

→ "Display reinigen" op pagina 21

- 1 Toets **S** indrukken om het hoofdmenu te openen.
- 2 Toets **▶** indrukken.

De reinigingsindicatie verschijnt en de countdown wordt gestart.



## Eco-modus

Met de Eco-modus schakelt u het apparaat op energiebesparend gebruik om.

Het apparaat stelt automatisch de volgende temperaturen in:

- Koelvak: 6 °C
- Verskoelruimte: 1 °C

### Eco-modus in- of uitschakelen

- 1 Toets **S** indrukken om het hoofdmenu te openen.
- 2 Met de toets **➤** naar het menupunt **Eco-modus** bladeren.
- 3 Toets **▶/■** indrukken.

De temperatuur wordt aangepast en het display geeft de nieuwe temperatuur aan. Bij uitschakeling van de Eco-modus wordt de aanbevolen temperatuur ingesteld.

**Aanwijzing:** U kunt de Eco-modus ook in- of uitschakelen door de temperatuur met de toetsen **-/+** in te stellen.

## Zelftest

Met deze functie start u de storingsanalyse op uw apparaat.

→ "Zelftest apparaat" op pagina 25

## Helderheid van het bedieningspaneel instellen

- 1 Toets **S** indrukken om het hoofdmenu te openen.
- 2 Met de toets **◀** naar het menupunt **Basisinstellingen** bladeren.
- 3 Toets **✓** indrukken.
- 4 Voor het openen van het menupunt **Helderheid** de toets **\\_** indrukken.
- 5 Met de toetsen **◀ ▶** de gewenste helderheid instellen.
- 6 Toets **✓** indrukken.  
De instelling wordt opgeslagen.
- 7 Toets **X** indrukken om het menu te verlaten.

## Displayweergave instellen

U kunt kiezen uit de instellingen **Gereduceerd** en **Standaard**. Bij de instelling **Gereduceerd** worden op het bedieningspaneel alleen nog de temperatuur en actieve speciale functies weergegeven zodra er een korte tijd geen bediening plaatsvindt. Door aanraking van de touch-velden worden alle toetsen opnieuw zichtbaar. Bij de instelling **Standaard** blijven alle toetsen altijd zichtbaar.

- 1 Toets **S** indrukken om het hoofdmenu te openen.
- 2 Met de toets **◀** naar het menupunt **Basisinstellingen** bladeren.
- 3 Toets **✓** indrukken.
- 4 Met de toets **➤** naar het menupunt **Displayweergave** bladeren.
- 5 Toets **\\_** indrukken.
- 6 Met de toetsen **◀ ▶** naar de gewenste instelling bladeren.
- 7 Toets **✓** indrukken.  
De instelling wordt opgeslagen.
- 8 Toets **X** indrukken om het menu te verlaten.

## Touchveld-kleur instellen

- 1 Toets **S** indrukken om het hoofdmenu te openen.
- 2 Met de toets **◀** naar het menupunt **Basisinstellingen** bladeren.
- 3 Toets **✓** indrukken.
- 4 Met de toets **➤** naar het menupunt **Touchveld-kleur** bladeren.
- 5 Toets **\\_** indrukken.
- 6 Met de toetsen **◀ ▶** naar de gewenste instelling bladeren.
- 7 Toets **✓** indrukken.  
De instelling wordt opgeslagen.
- 8 Toets **X** indrukken om het menu te verlaten.

## Touchfeld-toon instellen

U kunt de tonen die bij het indrukken van de toetsen worden weergegeven, qua klank instellen of uitschakelen.

- 1 Toets **S** indrukken om het hoofdmenu te openen.
- 2 Met de toets **<** naar het menupunt **Basisinstellingen** bladeren.
- 3 Toets **✓** indrukken om het menupunt te openen.
- 4 Met de toets **>** naar het menupunt **Touchveld-toon** bladeren.
- 5 Toets **\\_** indrukken om het menupunt te openen.
- 6 Met de toetsen **< >** de gewenste instelling selecteren.
- 7 Toets **✓** indrukken.  
De instelling wordt opgeslagen.
- 8 Toets **X** indrukken om het menu te verlaten.

## Touchfeld-geluidsvolume instellen

U kunt het geluidsvolume instellen van de tonen die bij het indrukken van de toetsen worden weergegeven.

- 1 Toets **S** indrukken om het hoofdmenu te openen.
- 2 Met de toets **<** naar het menupunt **Basisinstellingen** bladeren.
- 3 Toets **✓** indrukken om het menupunt te openen.
- 4 Met de toets **>** naar het menupunt **Touchveld-geluidsvolume** bladeren.
- 5 Toets **\\_** indrukken om het menupunt te openen.
- 6 Met de toetsen **< >** de gewenste instelling selecteren.
- 7 Toets **✓** indrukken.  
De instelling wordt opgeslagen.
- 8 Toets **X** indrukken om het menu te verlaten.

## Signaal-geluidsvolume instellen

U kunt het geluidsvolume instellen van de geluidssignalen die bijvoorbeeld bij alarmen worden weergegeven.

- 1 Toets **S** indrukken om het hoofdmenu te openen.
- 2 Met de toets **<** naar het menupunt **Basisinstellingen** bladeren.
- 3 Toets **✓** indrukken om het menupunt te openen.
- 4 Met de toets **>** naar het menupunt **Signaal-geluidsvolume** bladeren.
- 5 Toets **\\_** indrukken om het menupunt te openen.
- 6 Met de toetsen **< >** de gewenste instelling selecteren.
- 7 Toets **✓** indrukken.  
De instelling wordt opgeslagen.
- 8 Toets **X** indrukken om het menu te verlaten.

## Dimmen bij openen en sluiten van deur

Als Dimmen bij openen en sluiten van deur is ingeschakeld, wordt de verlichting bij het openen van het apparaat langzaam feller en bij het sluiten van het apparaat langzaam donker.

### Dimmen bij openen en sluiten van deur inschakelen of uitschakelen

- 1 Toets **S** indrukken om het hoofdmenu te openen.
- 2 Met de toets **<** naar het menupunt **Basisinstellingen** bladeren.
- 3 Toets **✓** indrukken.
- 4 Met de toets **>** naar het menupunt **Dimmen bij openen en sluiten van deur** bladeren.
- 5 Toets **\\_** indrukken.
- 6 Met de toets **>** naar het menupunt **Aan of Uit** bladeren. Met de toets **✓** bevestigen.

## Temperatuureenheid instellen

U kunt kiezen uit de eenheden °C en °F.

- 1 Toets **S** indrukken om het hoofdmenu te openen.
- 2 Met de toets **<** naar het menupunt **Basisinstellingen** bladeren.
- 3 Toets **✓** indrukken.
- 4 Met de toets **<** naar het menupunt **Temperatuureenheid** bladeren.
- 5 Toets **\\_** indrukken.
- 6 Met de toetsen **< >** naar de gewenste eenheid bladeren.
- 7 Toets **✓** indrukken.  
De eenheid wordt gewijzigd.
- 8 Toets **X** indrukken om het menu te verlaten.

## Taal instellen

- 1 Toets **S** indrukken om het hoofdmenu te openen.
- 2 Met de toets **<** naar het menupunt **Basisinstellingen** bladeren.
- 3 Toets **✓** indrukken.
- 4 Met de toets **<** naar het menupunt **Taal** bladeren.
- 5 Toets **\\_** indrukken.
- 6 Met de toetsen **< >** naar de gewenste taal bladeren.
- 7 Toets **✓** indrukken.  
Het display start opnieuw en het startscherm wordt weergegeven.

## Terugzetten naar fabrieksinstelling

- 1 Toets **S** indrukken om het hoofdmenu te openen.
- 2 Met de toets **<** naar het menupunt **Basisinstellingen** bladeren.
- 3 Toets **✓** indrukken.
- 4 Met de toets **<** naar het menupunt **Fabrieksinstellingen** bladeren.
- 5 Toets **\\_** indrukken.  
Er wordt een geluidssignaal weergegeven en er verschijnt een melding waarin het terugzetten wordt bevestigd.
- 6 Toets **✓** indrukken.  
Alle instellingen worden op de fabrieksinstelling teruggezet.
- 7 Toets **X** indrukken om het menu te verlaten.

## Demomodus in- of uitschakelen

De koelfunctie van het apparaat wordt uitgeschakeld. Alle andere functies zijn bruikbaar.

**Aanwijzing:** In de demomodus geen levensmiddelen opslaan, aangezien het apparaat op kamertemperatuur blijft.

- 1 Toets **S** indrukken om het hoofdmenu te openen.
- 2 Met de toets **<** naar het menupunt **Basisinstellingen** bladeren.
- 3 Toets **✓** indrukken.
- 4 Met de toets **<** naar het menupunt **Demonstratiemodus** bladeren.
- 5 Toets **\\_** indrukken.
- 6 Met de toetsen **< >** de instelling **Aan** of **Uit** selecteren.
- 7 Toets **✓** indrukken.  
De instelling wordt opgeslagen.
- 8 Toets **X** indrukken om het menu te verlaten.

## Rust-modus

Het apparaat schakelt het volgende uit:

- Automatische deuropening  
**Aanwijzing:** Houd er bij een inbouwsituatie zonder greep rekening mee dat u gedurende deze tijd niet wordt ondersteund bij het openen van de deur. Grijp in dit geval van onderaf onder de meubelplaat om de deur te openen.
- Geluidssignalen
- Binnenverlichting
- Meldingen op het bedieningspaneel
- Achtergrondverlichting van het bedieningspaneel wordt verminderd

### Rust-modus in- of uitschakelen

#### Rust-modus in het hoofdmenu weergeven of verbergen

Om de rust-modus te kunnen gebruiken, moet u deze functie eerst in het hoofdmenu zichtbaar maken:

- 1 Toets **S** indrukken om het hoofdmenu te openen.
- 2 Met de toets **<** naar het menupunt **Basisinstellingen** bladeren.
- 3 Toets **✓** indrukken.
- 4 Met de toets **<** naar het menupunt **Rust-modus** bladeren. Toets **\\_** indrukken.
- 5 Met de toetsen **>** naar het menupunt **Beschikbaar** of **Niet beschikbaar** bladeren. Met de toets **✓** bevestigen.
- 6 Toets **X** indrukken om het menu te verlaten.

De functie wordt in het hoofdmenu weergegeven of verborgen.

#### Rust-modus inschakelen

- 1 Toets **S** indrukken om het hoofdmenu te openen.
- 2 Toets **⌚** indrukken om het scherm **Tijdsduur rust-modus** te openen.
- 3 Wijzig de tijdsduur met de toetsen **-/+**.
- 4 Om te starten de toets **▶** indrukken.  
Het apparaat schakelt alle genoemde functies uit.

#### Rust-modus uitschakelen

- Na afloop van de ingestelde tijdsduur schakelt het apparaat weer over op het normale gebruik.
- Om de rust-modus eerder dan de ingestelde tijdsduur te beëindigen, de toets **■** indrukken.

## Automatische deuropening

De automatische deuropening ondersteunt u bij het openen van de deur.

Zodra u de functie activeert, schuift de automatische deuropening naar buiten om u bij het openen van de deur te ondersteunen.

### Attentie!

Herhaaldelijk voortijdig sluiten van de deur leidt tot slijtage of uitval van de automatische deuropening. De deur niet sluiten zo lang de automatische deuropening nog uitgeschoven is.

Wanneer u de deur desondanks hebt gesloten, laat u deze 5 minuten gesloten. De automatische deuropening lijnt zich opnieuw uit.

### Menupunt Automatische deuropening openen:

- 1 Toets **S** indrukken om het hoofdmenu te openen.
- 2 Met de toets **<** naar het menu **Basisinstellingen** bladeren.
- 3 De toets **✓** indrukken om het menu te openen.
- 4 Met de toets **<** naar het menupunt **Automatische deuropening** bladeren.
- 5 Toets **\\_** indrukken om de instelling te wijzigen.

### Push-to-open-systeem inschakelen

In een inbouwsituatie zonder handgrepen kunt u het push-to-open-systeem selecteren. Hiermee wordt het apparaat op een kier geopend wanneer er licht op de deur wordt gedrukt.

**Aanwijzing:** Houd er rekening mee dat de automatische deuropening bij het inschakelen van de rustmodus wordt uitgeschakeld.

- 1 Menupunt **Automatische deuropening** openen.
- 2 Menupunt **Push-to-open-systeem** selecteren.
- 3 Toets **✓** indrukken om het menupunt te openen.
- 4 **Krachtinspanning activering** selecteren. Hier stelt u in hoeveel kracht er moet worden gebruikt om de automatische deuropening te activeren.
- 5 **Openingsduur** selecteren. Hier stelt u in hoe lang de deur op een kier geopend blijft voordat deze automatisch wordt gesloten.

**Aanwijzing:** Als de deur slechts op een kier geopend blijft, controleert het apparaat één keer per seconde of de deur nog op een kier open staat. Na afloop van de openingsduur sluit het apparaat de deur automatisch.

### Pull-to-open-systeem inschakelen

In een inbouwsituatie met handgrepen kunt u het pull-to-open-systeem selecteren. Hiermee wordt u bij het openen van de deur door het apparaat ondersteund zodra u aan de handgreep trekt.

- 1 Menupunt **Automatische deuropening** openen.
- 2 Menupunt **Pull-to-open-systeem** selecteren.
- 3 Toets **✓** indrukken om het menupunt te openen.
- 4 **Krachtinspanning activering** selecteren. Hier stelt u in hoeveel kracht er moet worden gebruikt om de automatische deuropening te activeren.

### Automatische deuropening uitschakelen

- 1 Menupunt **Automatische deuropening** openen.
- 2 Menupunt **Uit** selecteren.

## Thuisnetwerk

Met deze functie kunt u een verbinding tussen het koelapparaat en uw mobiele eindapparaat tot stand brengen.

→ "Home Connect" op pagina 17

## Automatische displayblokkering voor reiniging

Met deze functie kunt u instellen of bij het openen van de deur de blokkering voor reiniging automatisch wordt ingeschakeld.

- 1 Toets **S** indrukken om het hoofdmenu te openen.
- 2 Met de toets **<** naar het menupunt **Basisinstellingen** bladeren.
- 3 Toets **✓** indrukken.
- 4 Met de toets **<** naar het menupunt **Automatische displayblokkering voor reiniging** bladeren.
- 5 Toets **\\_** indrukken om de instelling te wijzigen.

---

## Alarm

---

### Deuralarm

Als de deur van het apparaat langere tijd open staat, wordt het deuralarm (continu signaal) ingeschakeld.

- Sluit de vuldeur.  
Het waarschuwingssignaal wordt uitgeschakeld.



## Home Connect

Dit apparaat is voorzien van Wi-Fi en kan via een mobiel eindapparaat op afstand worden bediend.

**Aanwijzing:** Wi-Fi is een geregistreerd handelsmerk van de Wi-Fi Alliance.

Het apparaat werkt in de volgende gevallen als een koelapparaat zonder netwerkaansluiting en kan nog steeds handmatig via de bedieningselementen worden bediend:

- Het apparaat is niet met een thuisnetwerk verbonden.
- In het land waarin het apparaat is opgesteld, wordt de dienst Home Connect niet aangeboden. Een overzicht van de landen waarin Home Connect wordt aangeboden, vindt u op [www.home-connect.com](http://www.home-connect.com).

**Aanwijzing:** Houd u aan de veiligheidsinstructies in deze gebruiksaanwijzing. Zorg ervoor dat deze ook worden nageleefd wanneer u niet thuis bent en u het apparaat via de Home Connect app bedient.  
→ "Veiligheidsvoorschriften" op pagina 3  
Neem ook de aanwijzingen in de Home Connect app in acht.

## Home Connect instellen

### Aanwijzingen

- Wacht na het inschakelen van het apparaat ten minste 2 minuten voordat u Home Connect instelt. Pas dan is de interne initialisatie van het apparaat voltooid.
- Houd rekening met de Home Connect bijlage, die bij het apparaat is geleverd of die onder [www.gaggenau.com](http://www.gaggenau.com) bij de handleidingen gedownload kan worden. Voer aldaar in het zoekveld het E-nummer van uw apparaat in.

Voor het verbinden van uw apparaat met het WLAN-thuisnetwerk (Wi-Fi) zijn 3 fundamentele stappen vereist.

- 1 De app installeren.
- 2 Het koelapparaat met het WLAN-thuisnetwerk (Wi-Fi) verbinden.
- 3 Het koelapparaat met de Home Connect app verbinden.

### Menu Thuisnetwerk

Zo opent u het menu **Thuisnetwerk**:

- 1 Toets **S** indrukken om het hoofdmenu te openen.
- 2 Met de toets **<** naar het menupunt **Basisinstellingen** bladeren.
- 3 Toets **✓** indrukken om het menupunt te openen.

- 4 Met de toets **<** naar het menupunt **Thuisnetwerk** bladeren.
- 5 Toets **\\_** indrukken om het menupunt te openen.  
**Aanwijzing:** Als u het menu voor het eerst opent, wordt u automatisch door de eerste instelling geleid. Volg de aanwijzingen op het bedieningspaneel. Meer informatie vindt u in de volgende hoofdstukken.
- 6 Met de toetsen **< >** het gewenste submenu selecteren.
- 7 Toets **X** indrukken om het menu te verlaten.

In het menu **Thuisnetwerk** vindt u de volgende submenu's:

- Aansluiting
- Met app verbinden
- Software-update
- Netwerkinstellingen wissen

### Instelling van de verbinding met het thuisnetwerk

Als u het menu voor het eerst opent, wordt u automatisch door de eerste instelling geleid. Volg de aanwijzingen op het bedieningspaneel.

- 1 De app **Home Connect** op uw mobiele eindapparaat installeren.
- 2 Op het koelapparaat het menu **Thuisnetwerk** openen.
- 3 De app op het mobiele eindapparaat openen.
- 4 In de app inloggen of registreren als er nog geen toegang is.
- 5 Op de router van uw thuisnetwerk controleren of hierop een WPS-functie voor automatische verbinding aanwezig is.
- 6 Als deze functie aanwezig is, met de toets **✓** de automatische netwerkverbinding starten. Volg de aanwijzingen op het bedieningspaneel.
- 7 Handmatige netwerkverbinding starten als deze functie niet aanwezig is, u niet zeker weet of deze functie aanwezig is of de automatische netwerkverbinding mislukt is. Het koelapparaat creëert tijdelijk een eigen netwerk waarmee het mobiele eindapparaat wordt verbonden.
- 8 De handmatige netwerkverbinding in de app van het mobiele eindapparaat starten.

Zodra het koelapparaat met de mobiele eindapparaat is verbonden, wordt een verbinding tussen het koelapparaat en uw thuisnetwerk tot stand gebracht.

**Aanwijzing:** Als de verbinding niet tot stand kan worden gebracht, controleert u of de ontvangst toereikend is.  
→ "Signaalsterkte controleren" op pagina 18

## Signaalsterkte controleren

De signaalsterkte wordt in het startvenster van het menu **Thuisnetwerk** weergegeven. De signaalsterkte moet minimaal 50% bedragen. Als de signaalsterkte te laag is, kan de verbinding worden onderbroken.

## Signaalsterkte verbeteren

- Plaats de router dichterbij het koelapparaat.
- Zorg dat de verbinding niet door afscherpende wanden wordt verstoord.
- Installeer een repeater om het signaal te versterken.

## Koelapparaat verbinden met app Home Connect

Via dit menu kunt u uw koelapparaat met mobiele eindapparaten verbinden.

- 1 App **Home Connect** op uw mobiele eindapparaat installeren en inloggen of registreren.
- 2 Op het koelapparaat het menu **Thuisnetwerk** openen.
- 3 Met de toets **>** naar het menupunt **Verbinden met app** bladeren.
- 4 Toets **\\_** indrukken om het menupunt te openen.
- 5 Bevestig de melding om het koelapparaat in de app weer te geven.
- 6 De app openen en wachten tot het koelapparaat wordt weergegeven.  
Met **Toevoegen** de verbinding tussen app en koelapparaat bevestigen.  
Als het koelapparaat niet automatisch wordt weergegeven, in de app op **Apparaat toevoegen** klikken en de instructies opvolgen. Zodra uw koelapparaat wordt weergegeven, voegt u het toe met **+**.
- 7 De instructies van de app opvolgen tot het proces is voltooid.

## Update van de Home Connect software installeren

Het koelapparaat controleert met regelmatige tussenpozen of er updates voor de Home Connect software beschikbaar zijn.

Als er een update beschikbaar is, verschijnt bij de toets **S** een klein uitroepteken **S<sup>o</sup>**.

Update installeren:

- 1 Toets **S<sup>o</sup>** indrukken.  
Het speciale menu **Aanwijzing thuisnetwerk** wordt geopend.
- 2 Toets **✓** indrukken om het menupunt te openen.  
Er verschijnt een venster met de benodigde stappen voor installatie van de nieuwe software.
- 3 Toets **✓** indrukken om het venster te sluiten.

- 4 Op het koelapparaat het menu **Thuisnetwerk** openen.  
→ *"Home Connect instellen" op pagina 17*
- 5 Met de toets **>** naar het menupunt **Software-update** bladeren.
- 6 Toets **\\_** indrukken om het menupunt te openen.  
**Aanwijzing:** De toets **\\_** is alleen zichtbaar als er een update beschikbaar is.  
De software wordt geïnstalleerd.
- 7 Er verschijnt een aanwijzing zodra de installatie is beëindigd.
- 8 Voor het sluiten van de aanwijzing de toets **✓** indrukken.

## Toegang servicedienst

Wanneer u contact opneemt met de servicedienst kan deze na uw toestemming toegang tot uw apparaat verkrijgen en de status ervan bepalen. Hiervoor moet u uw apparaat met het thuisnetwerk hebben verbonden.

Meer informatie over de toegang van de servicedienst en de beschikbaarheid hiervan in uw land vindt u onder [www.home-connect.com](http://www.home-connect.com) in de sectie Help & Support.

- 1 Contact opnemen met de servicedienst.
- 2 Start van de toegang van de servicedienst in de app bevestigen.  
Tijdens de toegang van de servicedienst verschijnt het symbool  op het bedieningspaneel.
- 3 Zodra de servicedienst de noodzakelijke informatie heeft verzameld, wordt de toegang gestopt.  
**Aanwijzing:** U kunt de diagnose op afstand vroegtijdig afbreken door de toegang van de servicedienst in de Home Connect app uit te schakelen.

## Netwerkinstellingen wissen

Wanneer er bij de poging verbinding te maken een probleem optreedt of wanneer u het apparaat in een ander WLAN-thuisnetwerk (Wi-Fi) wilt aanmelden, kunnen de Home Connect instellingen worden teruggezet.

- 1 Op het koelapparaat het menu **Thuisnetwerk** openen.
- 2 Met de toets **>** naar het menupunt **Netwerkinstellingen wissen** bladeren.
- 3 Toets **\\_** indrukken om het menupunt te openen.
- 4 Bevestig de melding om de netwerkinstellingen te wissen.

Om het apparaat vervolgens weer met het WLAN-thuisnetwerk (Wi-Fi) te verbinden, voert u de eerste instelling opnieuw uit.  
→ *"Instelling van de verbinding met het thuisnetwerk" op pagina 17*

## Aanwijzing over gegevensbescherming

Wanneer uw Home Connect apparaat voor de eerste keer wordt verbonden met een WLAN-thuisnetwerk (Wi-Fi) dat op het internet is aangesloten, geeft het de volgende gegevenscategorieën door aan de Home Connect server (eerste registratie):

- Unieke identificatie van het apparaat (bestaande uit apparaatsleutels en het MAC-adres van de ingebouwde Wi-Fi-communicatiemodule).
- Veiligheidscertificaat van de Wi-Fi-communicatiemodule (voor de informatietechnische beveiliging van de verbinding).
- De actuele software- en hardwareversie van uw huishoudelijke apparaat.
- Status van een eventuele eerdere reset naar de fabrieksinstellingen.

Bij de eerste registratie wordt het gebruik van de Home Connect functionaliteiten voorbereid. Deze registratie dient pas te worden uitgevoerd op het moment dat u voor het eerst van de Home Connect functionaliteiten gebruik wilt maken.

**Aanwijzing:** Let erop dat de Home Connect functionaliteiten alleen kunnen worden gebruikt in combinatie met de Home Connect app. Informatie over gegevensbescherming kan worden opgeroepen in de Home Connect app.

## Verklaring van overeenstemming

Hierbij verklaart Gaggenau Hausgeräte GmbH dat het apparaat met Home Connect functionaliteit voldoet aan de fundamentele vereisten en de overige toepasselijke bepalingen van de richtlijn 2014/53/EU.

Een uitvoerige RED conformiteitsverklaring vindt u op het internet onder [www.gaggenau.com](http://www.gaggenau.com) op de productpagina van uw apparaat bij de aanvullende documenten.



2,4 GHz band: 100 mW max.  
5 GHz band: 100 mW max.

	BE	BG	CZ	DK	DE	EE	IE	EL
	ES	FR	HR	IT	CY	LV	LT	LU
	HU	MT	NL	AT	PL	PT	RO	SI
	SK	FI	SE	UK	NO	CH	TR	

5 GHz WLAN: alleen voor het gebruik binnenshuis

## Koelvak

Het koelvak is geschikt voor het bewaren van vlees, worst, vis, melkproducten, eieren, bereide gerechten en bakproducten.

De temperatuur is instelbaar van +2 °C ... +8 °C.

Door de koelopslag kunt u ook zeer bederfelijke levensmiddelen op korte of middellange termijn bewaren. Hoe lager de temperatuur, hoe langzamer de gistingprocessen en chemische processen alsook het bederf door micro-organismen verloopt. Een temperatuur van +4 °C of lager waarborgt een optimale versheid en veiligheid van de levensmiddelen.

## In acht nemen bij het bewaren

**Aanwijzing:** Voorkom dat de levensmiddelen de achterwand raken.

Anders raakt de luchtcirculatie verstoord en kunnen levensmiddelen of verpakkingen vastvriezen aan de achterwand.

- Verse, onbeschadigde levensmiddelen inruimen.  
Zo blijft de kwaliteit en de versheid langer bewaard.
- Bij kant-en-klaarproducten en gebottelde producten de door de fabrikant vermelde houdbaarheidsdatum of gebruiksdatum niet overschrijden.
- De levensmiddelen goed verpakt of afgedekt inruimen, om aroma/smaak, kleur en versheid te bewaren.  
Zo voorkomt u smaakvermenging en verkleuring van de kunststof onderdelen.
- Warme gerechten en dranken eerst laten afkoelen, dan in het koelvak zetten.

## Let op de koudezones in het koelvak

Door de luchtcirculatie in de koelruimte ontstaan verschillende koudezones.

### Koudste zone

De koudste zone bevindt zich in de binnenruimte tegen de achterwand en in het chillervak.

**Aanwijzing:** Bewaar in de koudste zone gevoelige levensmiddelen (bijv. vis, worst en vlees).

### De warmste zone

De warmste zone bevindt zich helemaal bovenaan in de deur.

**Aanwijzing:** Bewaar in de warmste zone bijv. harde kaas en boter. Kaas kan zijn aroma/smaak verder ontwikkelen en boter blijft goed smeerbaar.

## Groentelade

De groentelade is de optimale plaats voor het bewaren van vers fruit en verse groente. Bij hoge luchtvochtigheid blijft bladgroente langer vers. Groente en fruit kan het beste bij een iets lagere luchtvochtigheid worden bewaard.

### Aanwijzingen

- Koudegevoelige soorten fruit (bijv. ananas, bananen, papaja's en citrusvruchten) en groente (bijv. aubergines, komkommers, courgettes, paprika, tomaten en aardappels) dienen voor een optimaal behoud van kwaliteit en aroma buiten het apparaat op temperaturen van circa +8 °C ... +12 °C te worden bewaard.
- Afhankelijk van de soort levensmiddelen en de hoeveelheid kan zich in de groentelade condenswater vormen. Condenswater verwijderen met een droge doek.

## Groentelade met vochtigheidsregelaar

De groentelade is de optimale plaats voor het bewaren van vers fruit en verse groente. Met de vochtigheidsregelaar en een speciale afdichting kunt u de luchtvochtigheid in de groentelade aanpassen. Hierdoor kunt u vers fruit en verse groente tot tweemaal zo lang bewaren als bij een conventionele bewaarmethode.

De luchtvochtigheid in de groentelade kunt u instellen afhankelijk van het soort en de hoeveelheid bewaarde levensmiddelen:

- overwegend fruit en bij hoge belading – lagere luchtvochtigheid met regelaarpositie  $\Delta$  instellen
- overwegend groente en bij gemengde belading of geringe belading – hogere luchtvochtigheid met regelaarpositie  $\Delta\Delta\Delta$  instellen

### Aanwijzingen

- Koudegevoelige soorten fruit (bijv. ananas, bananen, papaja's en citrusvruchten) en groente (bijv. aubergines, komkommers, courgettes, paprika, tomaten en aardappels) dienen voor een optimaal behoud van kwaliteit en aroma buiten het apparaat op temperaturen van circa +8 °C ... +12 °C te worden bewaard.
- Afhankelijk van de soort levensmiddelen en de hoeveelheid kan zich in de groentelade condenswater vormen. Condenswater verwijderen met een droge doek en de luchtvochtigheid in de groentelade aanpassen met behulp van de vochtigheidsregelaar.

## Koude lade

In de koude lade heersen lagere temperaturen dan in het koelvak. Temperaturen onder 0 °C kunnen optreden.

Ideaal voor het bewaren van vis, vlees en worst. Niet geschikt voor sla en groente en voor koude gevoelige levensmiddelen.

## Bewaartijden bij 0 °C

De bewaartijden zijn afhankelijk van de uitgangskwaliteit.

Verse vis, zeevruchten:	tot 3 dagen
Gevogelte, vlees (gekookt/gebraden):	tot 5 dagen
Rundvlees, varkensvlees, lamsvlees, worst (broodbeleg):	tot 7 dagen
Gerookte vis, broccoli:	tot 14 dagen
Sla, venkel, abrikozen, pruimen:	tot 21 dagen
Zachte kaas, yoghurt, kwark, karnemelk, bloemkool:	tot 30 dagen

---

## Schoonmaken

---

**Attentie!****Beschadiging van het apparaat en de uitrustingsonderdelen vermijden.**

- Gebruik geen schoonmaak of oplosmiddelen die zand, chloride of zuren bevatten.
- Geen schurende of krassende sponsjes gebruiken. Op de metalen oppervlakken kan corrosie ontstaan.
- De legplateaus en voorraadvakken mogen niet in de afwasautomaat gereinigd worden. Ze kunnen vervormen.

**Display reinigen**

Door de wisseling van de temperaturen en de luchtvochtigheid kunnen de bedieningselementen beslaan.

Schakel vóór het reinigen de blokkering voor reiniging in.

→ *"Displayblokkering voor reiniging" op pagina 13*

Gebruik voor het reinigen een schone microvezeldoek.

**Binnenkant van het apparaat reinigen**

Ga als volgt te werk:

- 1 De stekker uit het stopcontact trekken of de zekering uitschakelen.
- 2 Levensmiddelen verwijderen en op een koele plaats bewaren.  
De koude-accu (indien aanwezig) op de levensmiddelen leggen.
- 3 Het apparaat schoonmaken met een zachte doek en lauw water met een scheutje pH-neutraal schoonmaakmiddel.

**Attentie!**

Het afwaswater mag niet in de verlichting of via het afvoergat in het verdampingsgedeelte terechtkomen.

- 4 Deurafdichting afvegen met schoon water en goed afdrogen.
- 5 Apparaat weer aansluiten, inschakelen en levensmiddelen erin leggen.

**Schoonmaken van het interieur**

De variabele onderdelen uit het apparaat nemen.

→ *"Uitrusting" op pagina 11*

## Luchtjes

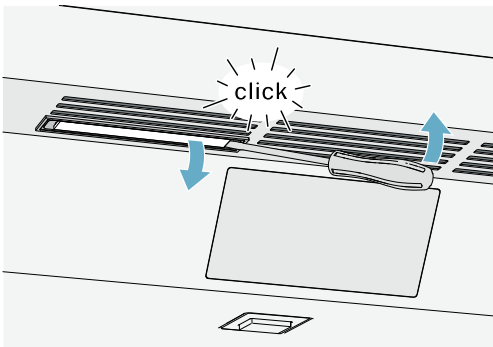
Als u onaangename luchtjes ruikt:

- 1 De stekker uit het stopcontact trekken of de zekering uitschakelen.
- 2 Alle levensmiddelen uit het apparaat halen.
- 3 Reinig de binnenruimte.  
→ "Schoonmaken" op pagina 21
- 4 Alle verpakkingen reinigen.
- 5 Sterk ruikende levensmiddelen luchtdicht verpakken om luchtjes te voorkomen.
- 6 Apparaat weer inschakelen.
- 7 Levensmiddelen inruimen.
- 8 Na 24 uur controleren of er opnieuw luchtjes zijn ontstaan.
- 9 Geurfilter vervangen.  
→ "Geurfilter vervangen" op pagina 22

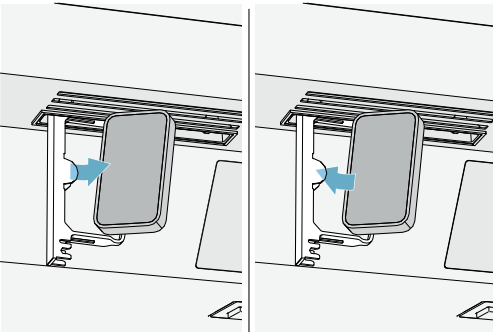
## Geurfilter vervangen

Reservefilters zijn bij de Servicedienst tegen meerprijs verkrijgbaar.

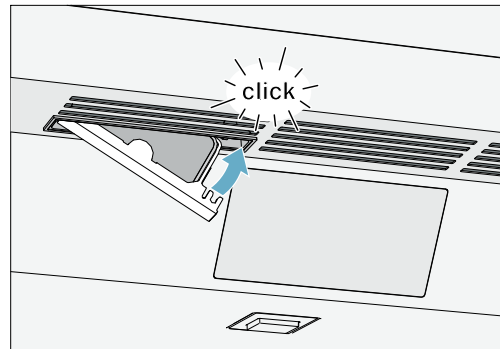
- 1 Filterhouder met sleufschroevendraaier openen.



- 2 Gebruikte geurfilter verwijderen en nieuwe geurfilter aanbrengen.



- 3 Filterhouder sluiten.



---

## Geluiden

---

### Normale geluiden

**Brommen:** Er loopt een motor, bijv. koelaggregaat, ventilator.

**Borrelen, zoemen of gorgelen:** Koelmiddel stroomt door de buizen.

**Klikgeluiden:** Motor, schakelaar of magneetventielen schakelen in/uit.

**Gekraak:** automatische ontthooing wordt uitgevoerd.

### Voorkomen van geluiden

**Het apparaat staat niet waterpas:** Het apparaat met behulp van een waterpas stellen. Indien nodig er iets onderleggen.

**Lades, legplateaus of flessenrekken wiebelen of klemmen:** Uitneembare uitrustingsonderdelen controleren en eventueel opnieuw aanbrengen.

---

## Verlichting

---

Het apparaat is voorzien van een onderhoudsvrije LED verlichting.

Alleen de klantenservice of een geautoriseerde vakman mag de verlichting repareren.

---

## Storingen, wat te doen?

---

Controleer aan de hand van deze tabel of u de storing zelf kunt verhelpen, voordat u de klantenservice belt.

### Apparaat

---

#### De temperatuur wijkt erg af van de instelling.

---

Apparaat 5 minuten uitschakelen.  
 → "Apparaat uitschakelen en buiten werking stellen" op pagina 12

Wanneer de temperatuur te hoog is, de temperatuur na een paar uur opnieuw controleren.

Wanneer de temperatuur te laag is, de temperatuur de volgende dag opnieuw controleren.

---

#### Geen enkele indicatie brandt.

De stekker zit niet goed in het stopcontact.

Stekker in het stopcontact steken.

De zekering is geactiveerd.

Zekeringen controleren.

De stroom is uitgevallen.

Controleren of er stroom is.

#### De koelmachine schakelt alsmaar vaker en langer in.

Het apparaat werd vaak geopend.

Deur van het apparaat niet onnodig openen.

De ventilatieopeningen zijn afgedekt.

Afdekkingen verwijderen.

Er werden grotere hoeveelheden verse levensmiddelen ingeruimd.

Tijdig voordien superkoelen inschakelen.

#### Het apparaat koelt niet, de indicatie en verlichting branden.

De demonstratiemodus is ingeschakeld.

Schakel de demonstratiemodus uit.

→ "Demomodus in- of uitschakelen" op pagina 15

---

#### De deur wordt niet door duwen geopend.

Een speciale modus heeft de automatische deuropening uitgeschakeld.

Grijp van onderaf onder de meubelplaat om de deur te openen of schakel de speciale modus uit.

→ "Rust-modus in- of uitschakelen" op pagina 15

Pull-to-open is ingeschakeld.

Zet het apparaat om op Push-to-open.

→ "Automatische deuropening" op pagina 16

De krachtsinspanning activering is te hoog ingesteld.

Selecteer een lagere instelling van de krachtsinspanning activering.

→ "Automatische deuropening" op pagina 16

De zekering is geactiveerd.

Controleer de zekeringen.

De stroom is uitgevallen.

Controleer of er stroom is.

---



## Servicedienst, product-/ fabricagenummer en technische gegevens

### Servicedienst

Als u vragen hebt, een storing aan het apparaat niet zelf kunt verhelpen of als het apparaat moet worden gerepareerd, neem dan contact op met onze servicedienst.

Veel problemen kunt u via de informatie voor het verhelpen van storingen in deze gebruiksaanwijzing of op onze website zelf verhelpen. Als dit niet het geval is, neem dan contact op met onze servicedienst.

We vinden altijd een passende oplossing en proberen onnodig bezoek van de servicetechnicus te vermijden.

We zorgen ervoor dat het apparaat zowel binnen de garantieperiode als na het verstrijken van de fabrieksgarantie met originele reserveonderdelen door geschoolde servicetechnici wordt gerepareerd.

Om veiligheidsredenen mag alleen geschoold vakpersoneel reparaties aan het apparaat uitvoeren. De garantieclaim vervalt indien reparaties of ingrepen worden uitgevoerd door personen die daartoe niet door ons zijn gemachtigd, dan wel indien onze apparaten worden voorzien van vervangende onderdelen, aanvullende onderdelen of accessoires die geen originele onderdelen zijn en daardoor een defect wordt veroorzaakt.

Originele vervangende onderdelen die relevant zijn voor de werking in overeenstemming met de desbetreffende Ecodesign-verordening kunt u voor de duur van ten minste 10 jaar vanaf het moment van in de handel brengen van het apparaat binnen de Europese Economische Ruimte bij onze servicedienst verkrijgen.

**Aanwijzing:** Het inschakelen van de servicedienst is in het kader van de plaatselijk geldende fabrieksgarantievoorwaarden gratis. De minimumduur van de garantie (fabrieksgarantie voor particuliere gebruikers) in de Europese Economische Ruimte bedraagt 2 jaar (behalve in Denemarken en Zweden waar de duur 1 jaar bedraagt) in overeenstemming met de geldende plaatselijke garantievoorwaarden. De garantievoorwaarden doen geen afbreuk aan eventuele andere rechten of claims die u op grond van het plaatselijke recht heeft.

Gedetailleerde informatie over de garantieperiode en garantievoorwaarden in uw land kunt u opvragen bij onze servicedienst, uw dealer of op onze website.

Als u contact opneemt met de servicedienst, hebt u het productienummer (E-Nr.) en het fabricagenummer (FD) van het apparaat nodig.

De contactgegevens van de servicedienst vindt u in de meegeleverde servicedienstlijst of op onze website.

### Productnummer (E-Nr.) en productienummer (FD)

Het productnummer (E-Nr.) en het productienummer (FD) vindt u op het typeplaatje van het apparaat.

Om uw apparaatgegevens en de servicedienst-telefoonnummers snel terug te kunnen vinden, kunt u de gegevens noteren.

### Technische gegevens

Koelmiddel, netto inhoud van het apparaat en andere technische gegevens vindt u op het typeplaatje.

Overige informatie over uw model vindt u op het internet onder <https://www.bsh-group.com/energylabel> (geldt alleen voor landen in de Europese economische ruimte). Dit webadres bevat een link naar de officiële EU-productdatabase EPREL, waarvan de URL ten tijde van het drukken nog niet was gepubliceerd. Volg dan de aanwijzingen bij het zoeken naar het model op. De modelidentificatie bestaat uit het teken voor de slash van het E-nummer (E-Nr.) op de typeplaat. Alternatief vindt u de modelidentificatie ook in de eerste regel van het EU-energielabel.

## Zelftest apparaat

Uw apparaat beschikt over een zelftestprogramma dat fouten aangeeft, die uw klantenservice kan verhelpen.

- 1 Toets **S** indrukken om het hoofdmenu te openen.
- 2 Met de toets **>** naar het menupunt **Zelftest** bladeren.
- 3 Zelftest starten met de toets **✓**.  
De zelftest begint.
- 4 Als er storingen aanwezig zijn, worden deze weergegeven. Volg in dat geval de aanwijzingen op.
- 5 Het apparaat start opnieuw op.
- 6 Gedurende 10 seconden verschijnt de melding dat de zelftest is beëindigd. U kunt de melding met de toets **✓** bevestigen.

Na afloop van de zelftest schakelt het apparaat weer over op het normale gebruik.

## Verzoek om reparatie en advies bij storingen

De contactgegevens in alle landen vindt u in de bijgesloten lijst met Servicedienstadressen.

NL	088 424 4030
B	070 222 148

**Gaggenau Hausgeräte GmbH**  
Carl-Wery-Straße 34  
D-81739 München  
[www.gaggenau.com](http://www.gaggenau.com)

8001175516 (0001)  
nl

**GAGGENAU**

