

SIEMENS



Kühlgerät

Réfrigérateur

Frigorifero

Koelapparaat
KIF81H...

siemens-home.bsh-group.com/welcome

cs Návod k použití

Register
your
product
online

cs Obsah

	Bezpečnostní pokyny	3		Home Connect	11	
	K tomuto návodu	3		Seřízení Home Connect	12	
	Nebezpečí výbuchu	3		Instalace aktualizace softwaru Home Connect	14	
	Nebezpečí úrazu elektrickým proudem	3		Upozornění k ochraně údajů	14	
	Nebezpečí poranění	3		Prohlášení o shodě	15	
	Nebezpečí požáru/nebezpečí v důsledku chladiva	4		Chladicí přihrádka	15	
	Nebezpečí požáru	4		Dodržujte při uložení	15	
	Vyhnutí se rizikům pro děti a ohrožené osoby	4		Respektujte chladicí zóny v chladicí přihrádce	16	
	Věcné škody	5		Zásuvka s 0 °C zónou	16	
	Hmotnost	5		Zásobník na zeleninu	16	
	Použití k určenému účelu	5		Zásobník s 0 °C zónou	17	
	Ochrana životního prostředí	5		Doby uložení při teplotě 0 °C	17	
	Obal	5		Odmrazování	17	
	Starý spotřebič	5		Chladicí přihrádka	17	
	Instalace a připojení	6		Čištění	17	
	Rozsah dodávky	6		Čištění vybavení	17	
	Technické údaje	6		Zápachy	18	
	Instalace spotřebiče	6			Osvětlení	18
	Rozměry výklenku	6			Zvuky	19
	Úspora energie	7		Normální zvuky	19	
	Před prvním použitím	8		Zabránění hlučnosti	19	
	Elektrické připojení	8		Co dělat v případě poruchy?	19	
	Seznámení se se spotřebičem	9		Zákaznický servis	21	
	Spotřebič	9		Samočinný test spotřebiče	21	
	Ovládací prvky	9		Objednávka opravy a poradenství při poruchách	21	
	Vybavení	9		Záruka	21	
	Obsluha spotřebiče	10				
	Zapnutí spotřebiče	10				
	Vypnutí a odstavení spotřebiče	10				
	Nastavení teploty	11				
	Superchlazení	11				
	Alarm	11				
	Alarm dveří	11				

Bezpečnostní pokyny

Tento spotřebič odpovídá příslušným bezpečnostním ustanovením pro elektrické spotřebiče a je elektromagneticky snášlivý.

U chladicího okruhu je zkontrolována těsnost.

K tomuto návodu

- Návod k použití a montážní návod si přečtete a dodržujte. Obsahují důležité informace o instalaci, použití a údržbě spotřebiče.
- Výrobce neručí v případě nedodržení pokynů a výstrah uvedených v návodu k použití a v montážním návodu.
- Všechny podklady uchovejte pro pozdější použití a pro následné vlastníky.

Nebezpečí výbuchu

- Nikdy nepoužívejte uvnitř spotřebiče elektrické přístroje (např. topná tělesa nebo elektrické výrobníky ledu).
- V přístroji neuchovávejte žádné výrobky s hořlavými hnacími plyny (např. spreje) a žádné výbušné látky.

- Vysoceprocentní alkohol skladujte jen těsně uzavřený a ve stojaté poloze.
- Kromě údajů výrobce neprovádějte žádná dodatečná opatření pro urychlení odmražení.

Nebezpečí úrazu elektrickým proudem

Neodborné instalace a opravy mohou vážně ohrozit uživatele.

- Při instalaci spotřebiče dbejte na to, aby nedošlo k sevření nebo poškození síťové přípojky.
- V případě poškozené síťové přípojky: přístroj ihned odpojte od sítě.
- Nepoužívejte rozbočky, prodlužovací kabely nebo adaptéry.
- Přístroj smí opravovat pouze výrobce, servis nebo podobně kvalifikované osoby.
- Používejte jen originální díly výrobce. U těchto dílů výrobce zaručuje splnění požadavků bezpečnosti.

Nebezpečí poranění

Nádoby s nápoji obsahujícími kyselinu uhličitou mohou puknout.



Nebezpečí požáru/ nebezpečí v důsledku chladiwa

V trubkách chladicího okruhu proudí malé množství ekologicky vhodného, ale hořlavého chladiwa (R600a). Nepoškozuje vrstvu ozónu a nepodporuje skleníkový efekt. Při úniku chladiwa může dojít k poranění zraku nebo vzplanutí.

- Nepoškozujte trubky.

Při poškození trubek:

- Oheň a zápalné zdroje udržujte mimo dosah přístroje.
- Vyvětrejte místnost.
- Vypněte přístroj a vytáhněte síťovou zástrčku.
- Zavolejte zákaznický servis.



Nebezpečí požáru

Přenosné rozbočky nebo přenosné síťové díly se mohou přehřívat a způsobit požár.

Za spotřebičem neumísťujte přenosné rozbočky nebo přenosné síťové díly.

Vyhnutí se rizikům pro děti a ohrožené osoby

Ohroženy jsou:

- děti,
- osoby s tělesným, psychickým omezením nebo omezením pozornosti,
- osoby, které nedisponují dostatečnými znalostmi o bezpečné obsluze přístroje.

Opatření:

- Zajistěte, aby děti a ohrožené osoby pochopily nebezpečí.
- Osoba odpovědná a bezpečnost musí na děti a ohrožené osoby u spotřebiče dohlížet nebo je instruovat.
- Nechejte přístroj používat pouze děti starší 8 let.
- Při čištění a údržbě na děti dohlížejte.
- Nikdy nedovolte dětem, aby si s přístrojem hrály.

Nebezpečí udušení

- U spotřebiče s dveřním zámekem: Klíč uschovejte mimo dosah dětí.
- Obal a jeho části nepatří do rukou dětí.

Věcné škody

Pro zabránění věcným škodám:

- Nestoupejte na podstavec, zásuvky nebo dvířka a neopírejte se o ně.
- Plastové části a těsnění dvířek udržujte bez oleje a tuku.
- Táhněte za zástrčku – nikoliv za připojovací kabel.

Hmotnost

Při instalaci a přepravě dbejte na to, že spotřebič může být velmi těžký.

→ "Místo instalace"
na straně 6



Použití k určenému účelu

Použijte tento spotřebič

- jen k chlazení potravin.
- Jen v domácnostech a domácím prostředí.
- Jen podle tohoto návodu k použití.

Tento spotřebič je určen pro použití do maximální výšky nad mořem 2000 metrů.



Ochrana životního prostředí

Obal

Všechny materiály jsou ekologické a recyklovatelné:

- Obalový materiál likvidujte ekologicky.
- O možnostech likvidace se informujte u Vašeho odborného prodejce nebo u obecní správy.

Starý spotřebič

Díky ekologické likvidaci je možná cenná recyklace surovin.



Varování

Děti se mohou v přístroji uzavřít a může tak dojít k jejich udušení!

- Nevytahujte odkládací plochy a zásuvky, můžete tím dětem usnadnit přístup do spotřebiče.
- Děti držte mimo dosah starého spotřebiče.

Pozor!

Může dojít k úniku chladiva a škodlivých plynů.

Nepoškozujte trubky a okruhu chladiva a izolaci.

1. Vytáhněte síťovou zástrčku ze zásuvky.
2. Odpojte síťovou přípojku.
3. Přístroj nechte odborně zlikvidovat.



Tento spotřebič je označen v souladu s evropskou směrnicí 2012/19/EU o nakládání s použitými elektrickými a elektronickými zařízeními (waste electrical and electronic equipment - WEEE).

Tato směrnice stanoví jednotný evropský (EU) rámec pro zpětný odběr a recyklování použitých zařízení.



Instalace a připojení

Rozsah dodávky

Po vybalení zkontrolujte všechny díly na případná přepravní poškození.

Při reklamacích se obraťte na prodejce, u kterého jste spotřebič zakoupili, nebo na náš servis.

→ "Zákaznický servis" na straně 21

Dodávka obsahuje tyto díly:

- Vestavný spotřebič
- Vybavení (závislé na modelu)
- Montážní materiál
- Návod k použití
- Montážní návod
- Servisní sešit
- Příloha Záruka
- Informace ke spotřebě energie a hlučnosti

Technické údaje

Chladivo, užitný objem a další technické údaje naleznete na typovém štítku.

→ "Seznámení se se spotřebičem" na straně 9

Instalace spotřebiče

Místo instalace

Čím více chladiva je v přístroji obsaženo, tím větší musí být místnost, ve které je přístroj umístěn. V příliš malých místnostech může při netěsnosti vzniknout hořlavá směs plynu a vzduchu.

Na 8 g chladiva musí být místnost velká nejméně 1 m³. Množství chladiva Vašeho spotřebiče je uvedeno na typovém štítku uvnitř spotřebiče.

→ "Seznámení se se spotřebičem" na straně 9

Hmotnost spotřebiče může být v závislosti na modelu až 76 kg.

Přípustná teplota místnosti

Přípustná teplota místnosti závisí na klimatické třídě spotřebiče.

Údaje týkající se klimatické třídy najdete na typovém štítku.

→ "Seznámení se se spotřebičem" na straně 9

Klimatická třída	Přípustná teplota místnosti
SN	+10 °C ... 32 °C
N	+16 °C ... 32 °C
ST	+16 °C ... 38 °C
T	+16 °C ... 43 °C

V mezích přípustné teploty místnosti je spotřebič zcela funkční.

Bude-li spotřebič klimatické třídy SN provozován při nižší teplotě místnosti, lze poškození spotřebiče až do teploty místnosti +5 °C vyloučit.

Rozměry výklenku

Hloubka výklenku

Pro spotřebič se doporučuje hloubka výklenku 56 cm. Při menší hloubce výklenku – nejméně 55 cm – se nepatrně zvýší spotřeba energie.

Šířka výklenku

Pro spotřebič je potřebná vnitřní šířka výklenku v nábytku min. 56 cm. V případě odchylky může dojít k problémům při instalaci spotřebiče.

Úspora energie

Při dodržování níže uvedených upozornění spotřebuje Váš spotřebič méně proudu.

Upozornění: Uspořádání dílů vybavení nemá vliv na spotřebu energie spotřebiče.

Instalace spotřebiče

Spotřebič chráňte před přímým slunečním zářením.	Spotřebič nemusí při nižších okolních teplotách tak často chladit a díky tomu spotřebuje méně energie.
Spotřebič umístěte pokud možno ve velké vzdálenosti od topných těles, sporáků a ostatních zdrojů tepla: 3 cm od elektrických nebo plynových sporáků 30 cm od olejových kamen nebo kamen na uhlí	
Zvolte místo instalace s teplotou cca 20 °C.	
Použijte hloubku výklenku 56 cm. Pozor! Nebezpečí popálení! Jednotlivé díly spotřebiče jsou při provozu horké. Dotyk těchto dílů může způsobit popáleniny.	Vzduch u zadní stěny spotřebiče se tak silně nezahřívá. Spotřebič má nižší spotřebu proudu, pokud může teplý vzduch proudit pryč.
Větrací otvory nezakrývejte nebo nezastavujte.	
Místnost denně větrejte.	

Použití spotřebiče

Dvířka spotřebiče otvírejte jen krátce.	Vzduch ve spotřebiči se tak silně nezahřívá. Spotřebič nemusí tak často chladit a díky tomu spotřebuje méně energie.
Zakoupené potraviny přepravujte v chladicí tašce a rychle umístěte ve spotřebiči.	
Teplé potraviny a nápoje nechejte nejdříve vychladnout, potom je umístěte do spotřebiče.	
Zmrazené potraviny určené pro rozmrazování umístěte do chladicí přihrádky, aby se využilo chladu zmrazených potravin.	
Mezi potravinami a zadní stěnou ponechte vždy trochu místa.	Vzduch může cirkulovat a vlhkost vzduchu zůstane konstatní. Spotřebič nemusí tak často chladit a díky tomu spotřebuje méně energie.
Potraviny zabalte neprodyšně.	
Větrací otvory nezakrývejte nebo nezastavujte.	Vzduch u zadní stěny spotřebiče se tak silně nezahřívá. Spotřebič má nižší spotřebu proudu, pokud může teplý vzduch proudit pryč.

Před prvním použitím

1. Vyjměte informační materiál a odstraňte lepicí pásky a ochrannou fólii.
2. Spotřebič vyčistěte.
→ "Čištění" na straně 17

Elektrické připojení

Pozor!

Přístroj nepřipojujte k elektronickým úsporným konektorům.

Upozornění: Přístroj můžete připojit k měničům vedeným sítí a měničům sinus.

Měniče vedené sítí se používají u fotovoltaických zařízení s přímým připojením k veřejné síti. U ostrovních řešení musí být použity měniče sinus. Ostrovní řešení, např. na lodích nebo horských chatách nemají přímé připojení k veřejné síti.

1. Po instalaci spotřebiče vyčkejte s připojením nejméně 1 hodinu, aby se zabránilo poškození kompresoru.
2. Spotřebič připojte k předpisově instalované zásuvce. Zásuvka musí splňovat tyto údaje:
Zásuvka s 220 V ... 240 V
Ochranný vodič 50 Hz
Jištění 10 A ... 16 A
Mimo Evropu: Zkontrolujte, zda se uvedený druh proudu přístroje shoduje s uvedenými hodnotami vaší elektrické sítě. Údaje přístroje se nachází na typovém štítku.
→ "Seznámení se se spotřebičem" na straně 9
3. Přístroj připojte k zásuvce v blízkosti přístroje. Síťová zásuvka musí být také po instalaci přístroje volně přístupná.

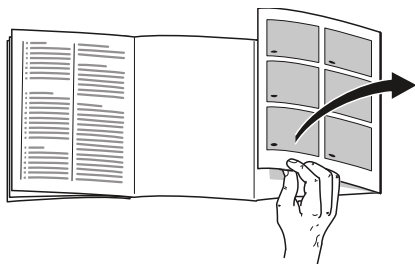
Varování

Nebezpečí úrazu elektrickým proudem!

Je-li délka síťové přípojky nedostačující, v žádném případě nepoužívejte rozbočky nebo prodlužovací kabely. Za účelem alternativy kontaktujte zákaznický servis.

Seznámení se spotřebičem

Vyklopte poslední stránku s vyobrazením. V závislosti na vybavení jsou možné odchylky mezi spotřebičem a vyobrazením.



Spotřebič


→ Obrázek **1**

* Není u všech modelů.

- A Chladicí přihrádka
- B Zásuvka s 0 °C zónou
- 1... 7 Ovládací prvky
- 8 Osvětlení
- 9* Vytahovatelná odkládací plocha
- 10 Dělicí deska s regulátorem vlhkosti
- 11 Zásobník na zeleninu
- 12 Zásobník s 0 °C zónou
- 13 Typový štítek
- 14* Přihrádka na máslo a sýry
- 15 Odkládací plocha pro velké láhve

Ovládací prvky

→ Obrázek **2**

- 1 Tlačítko  Zapne nebo vypne spotřebič.
- 2 Tlačítko  Zapne nebo vypne Home Connect.
- 3 Tlačítko **super** chladicí přihrádka Zapne nebo vypne superchlazení.
- 4 Tlačítko **-/+** chladicí přihrádka Nastaví teplotu chladicí přihrádky.
- 5 Ukazatel teploty chladicí přihrádky Zobrazuje nastavenou teplotu ve °C.
- 6 Tlačítko **alarm** Vypne výstražný akustický signál.
- 7 **hyperFresh 0 °C** Ukazatel svítí, když je spotřebič v provozu.

Vybavení

(není u všech modelů)

Odkládací plocha

→ Obrázek **3**

Odkládací plochu můžete kombinovat:

- Odkládací plochu vytáhněte a vyjměte.

Odkládací plocha Vario

→ Obrázek **4**

Zde můžete skladovat vysoké chlazené potraviny (např. konvice nebo láhve):

- Vyjměte přední část odkládací plochy a nasuňte pod zadní část.

Vytahovatelná odkládací plocha

→ Obrázek **5**

Můžete si tak vytvořit lepší přehled:

- Vyměte odkládací plochu.

Odkládací plochu můžete zcela vyjmout:

- Odkládací plochu vytáhněte, snižte a po straně vyhákněte.

Zásobník

→ Obrázek **6**

Zásobník můžete vyjmout:

- Zásobník vzadu nadzvedněte a vyndejte.

Zásobník můžete vložit:

- Zásobník nasadte na teleskopické kolejničky a zasuňte jej do spotřebiče.

Úložná plocha

→ Obrázek **7**

Úložnou plochu můžete vyjmout:

- Úložnou plochu nadzvedněte a vyndejte.

Držák láhví

→ Obrázek **8**

Pokud otevřete nebo uzavřete dvířka:

- Držák láhví brání pádu láhví.



Obsluha spotřebiče

Zapnutí spotřebiče

1. Stiskněte tlačítko ①. Spotřebič začne chladit.
2. Nastavte požadovanou teplotu.
→ "Nastavení teploty" na straně 11

Pokyny k provozu

- Po zapnutí může trvat několik hodin, než se dosáhne nastavené teploty. Před dosažením zvolených teplot nevkládejte potraviny.
- Čelní strany skříně se částečně mírně zahřívají. To zabraňuje vzniku kondenzované vody v oblasti těsnění dvířek.

Vypnutí a odstavení spotřebiče

Vypnutí spotřebiče

- Stiskněte tlačítko ①. Spotřebič již dále nechladí.

Odstavení spotřebiče

Pokud spotřebič delší dobu nepoužíváte:

1. Stiskněte tlačítko ①. Spotřebič již dále nechladí.
2. Vytáhněte síťovou zástrčku nebo vypněte pojistkový automat.
3. Vyčistěte spotřebič.
4. Spotřebič nechte otevřený.

Nastavení teploty

Doporučená teplota

Chladicí přihrádka: +4 °C

Chladicí přihrádka

- Stiskněte tlačítko **-/+** tak často, až se zobrazí požadovaná teplota.

Zásuvka s 0 °C zónou

Teplota v zásuvce s 0 °C zónou se udržuje kolem 0 °C.

Upozornění: Pokud se na chlazených potravinách v zásuvce s 0 °C zónou tvoří námraza: nastavte vyšší teplotu.
→ *"Co dělat v případě poruchy?" na straně 19*

Superchlazení

Při superchlazení chladicí přihrádka chladí tak chladno, jak je možné.

Zapnutí superchlazení např.:

- před vložením velkého množství potravin
- pro rychlé chlazení nápojů

Upozornění: Je-li zapnuto superchlazení, může docházet ke zvýšenému hluku.

Po cca 15 hodinách se spotřebič přepne do standardního provozu.

Zapnutí/vypnutí superchlazení:

- Stiskněte tlačítko **super**.
Pokud je zapnuto superchlazení, svítí tlačítko.

Alarm

Alarm dveří

Pokud jsou dveře spotřebiče otevřené po delší dobu, zapne se alarm dveří.

- Zavřete dveře nebo stiskněte tlačítko **alarm**.
Výstražný akustický signál se vypne.

Home Connect

Tento spotřebič je způsobilý pro Wi-Fi a lze ho dálkově ovládat pomocí mobilního zařízení.

Upozornění: Wi-Fi je registrovaná značka Wi-Fi Alliance.

V následujících případech spotřebič funguje jako chladicí zařízení bez připojení k síti a nadále je možné jeho manuální ovládání pomocí ovládacích prvků:

- Spotřebič není připojen k domácí síti.
- V zemi, kde je spotřebič instalován, není služba Home Connect nabízena. Přehled zemí, ve kterých je služba Home Connect nabízena, najdete na stránkách www.home-connect.com.

Upozornění: Dodržujte bezpečnostní pokyny v tomto návodu k použití. Ujistěte se, že jsou tyto pokyny dodržovány také tehdy, pokud je přístroj obsluhován pomocí aplikace Home Connect a vy nejste doma.
→ *"Bezpečnostní pokyny" na straně 3*
Dodržujte také pokyny uvedené v aplikaci Home Connect.


Seřízení Home Connect

Upozornění

- Dodržujte přílohu týkající se Home Connect, která je ke stažení na www.siemens-home.bsh-group.com u návodů. Za tímto účelem zadejte do pole vyhledávání číselné označení výrobku (E-Nr.) Vašeho spotřebiče.
- Po zapnutí spotřebiče vyčkejte nejméně dvě minuty, až je ukončena interní inicializace spotřebiče. Teprve poté seřídíte funkci Home Connect.
- Aby bylo možné provedení nastavení pomocí Home Connect, musí být na vašem mobilním koncovém přístroji instalována aplikace Home Connect. Respektujte dodané podklady Home Connect. Při seřízení nastavení postupujte podle kroků určených aplikací.
- Pokud není spotřebič delší dobu ovládán, nabídka Home Connect se uzavře automaticky. Pokyny týkající se otevření nabídky Home Connect najdete na začátku odpovídajících kapitol.

Automatické připojení k domácí síti (WLAN)

Pokud je k dispozici router WLAN s funkcí WPS, může být chladicí zařízení k domácí síti připojeno automaticky.

1. Stiskněte tlačítko . Ukazatel teploty zobrazuje **Cn**.
2. Stiskněte tlačítko **super** tak často, až ukazatel teploty zobrazí **AC**.
3. Stiskněte tlačítko **+**. Spotřebič je připraven pro automatické připojení. Ukazatel teploty zobrazuje po dobu 2 minut animaci. Jakmile je animace zobrazena, je spotřebič připraven pro automatické připojení.


4. Během 2 minut aktivujte na routeru domácí sítě funkci WPS (např. tlačítkem WPS/WLAN, dodržujte příslušné informace v podkladech routeru). V případě úspěšného připojení bliká **On** na ukazateli teploty. Chladicí zařízení je připraveno ke spojení s aplikací.

Upozornění: Pokud ukazatel teploty zobrazí **OF**, nebylo možné navázání spojení.

1. Zkontrolujte, zda se chladicí zařízení nachází v dosahu domácí sítě (WLAN).
2. Proces opakujte nebo proveďte manuální připojení.


Manuální připojení k domácí síti (WLAN)

Pokud stávající router WLAN nemá k dispozici funkci WPS resp. to není známo, můžete chladicí zařízení k domácí síti připojit manuálně.

1. Stiskněte tlačítko . Ukazatel teploty zobrazuje **Cn**.
2. Stiskněte tlačítko **super** tak často, až ukazatel teploty zobrazí **SA**.
3. Stiskněte tlačítko **+**. Spotřebič je připraven pro manuální připojení. Ukazatel teploty zobrazuje animaci. Jakmile je animace zobrazena, je spotřebič připraven pro manuální připojení.
4. Chladicí zařízení nyní seřídilo vlastní WLAN síť s názvem HomeConnect. K této síti nyní máte přístup mobilním koncovým přístrojem.


5. V nabídce nastavení mobilního koncového přístroje vyvolejte nastavení WLAN.
6. Mobilní koncový přístroj připojte k síti WLANHomeConnect.
Heslo: HomeConnect
Navazování spojení může trvat až 60 sekund.
7. Po úspěšném připojení vyvolejte na koncovém přístroji aplikaci Home Connect.
Aplikace hledá chladicí zařízení.
8. Jakmile je chladicí zařízení nalezeno, zadejte v příslušných polích název sítě (SSID) a heslo (Key) vlastní domácí sítě (WLAN).
9. Potvrďte pomocí plochy **Přenést na domácí spotřebiče**.
 - V případě úspěšného připojení bliká **On** na ukazateli teploty. Nyní můžete chladicí zařízení připojit k aplikaci.
 - Pokud ukazatel teploty zobrazí **OF**, nebylo možné navázání spojení. Zkontrolujte, zda se chladicí zařízení nachází v dosahu domácí sítě (WLAN).
Postup opakujte.
4. Otevřete aplikaci a vyčkejte, až se zobrazí chladicí zařízení. Pomocí **Přidat** potvrďte spojení mezi aplikací a chladicím zařízením. Pokud není chladicí zařízení zobrazeno automaticky, v aplikaci klikněte na **Přidat zařízení** a postupujte podle pokynů. Jakmile se Vaše chladicí zařízení zobrazí, přidejte ho pomocí **+**.
5. Postupujte podle pokynů aplikace, až je proces ukončen. Ukazatel teploty zobrazuje **PA**. Chladicí zařízení bylo připojeno k aplikaci. Pokud není připojení úspěšné, zkontrolujte, zda je mobilní koncový přístroj připojen k domácí síti (WLAN).
Poté opakujte pokus o navázání spojení. Pokud se v ukazateli teploty zobrazí **Er**, vynulujte nastavení Home Connect.
Upozornění: Při resetování se všechna Home Connect nastavení vynulují.

Připojení chladicího zařízení k Home Connect aplikaci

1. Stiskněte tlačítko .
Ukazatel teploty zobrazuje **Cn**.
2. Stiskněte tlačítko **super** tak často, až ukazatel teploty zobrazí **PA**.
3. Pro spojení spotřebiče s aplikací stiskněte tlačítko **+**.
Ukazatel teploty zobrazuje animaci. Jakmile je chladicí zařízení připojeno k aplikaci, zobrazí ukazatel teploty **On**.

Resetovat nastavení Home Connect

Pokud se při pokusu o navázání spojení vyskytne problém nebo pokud chcete spotřebič přihlásit v jiné domácí síti (WLAN), mohou být nastavení Home Connect vynulována.

1. Stiskněte tlačítko .
Ukazatel teploty zobrazuje **Cn**.
2. Stiskněte tlačítko **super** tak často, až ukazatel teploty zobrazí **rE**.
3. Stiskněte tlačítko **+**.
Ukazatel teploty zobrazuje po dobu 15 sekund animaci. Poté ukazatel teploty zobrazí **On**.
Nastavení Home Connect jsou vynulována.


Instalace aktualizace softwaru Home Connect

Chladicí zařízení pravidelně kontroluje, zda je k dispozici aktualizace softwaru Home Connect.

Pokud je aktualizace k dispozici, ukazatel teploty zobrazí **UP**.

Stisknutím libovolného tlačítka se ukazatel nastaví zpět na nastavenou teplotu.

Instalace aktualizace:

1. Stiskněte tlačítko .
Ukazatel teploty zobrazuje **Cn**.
2. Stiskněte tlačítko **super** tak často, až ukazatel teploty zobrazí **UP**.
3. Stiskněte tlačítko **+**.
Ukazatel teploty zobrazuje animaci. Proběhne instalace aktualizace. Během instalace jsou všechna tlačítka zablokována.
 - Po úspěšném ukončení instalace zobrazuje ukazatel teploty **On**.
 - Pokud byla instalace ukončena neúspěšně, zobrazuje ukazatel teploty **Er**.
Aktualizaci spusťte ještě jednou později.
Pokud nebylo možné ukončení instalace i po několika pokusech, kontaktujte zákaznický servis.

Upozornění k ochraně údajů

Při prvním připojení vašeho Home Connect spotřebiče k síti WLAN spojené s internetem přeneše váš spotřebič níže uvedené kategorie údajů na Home Connect server (první registrace):

- Jednoznačná identifikace spotřebiče (sestavující z kódů spotřebiče a MAC adresy vestavěného komunikačního modulu Wi-Fi).
- Bezpečnostní certifikát komunikačního modulu Wi-Fi (pro informačně-technické jištění spojení).
- Aktuální verze softwaru a hardwaru vašeho domácího přístroje.
- Stav případného předchozího resetování na nastavení z výroby.

Tato první registrace připraví použití funkcí Home Connect a je poprvé potřebná teprve v okamžiku, kdy chcete poprvé funkčnosti Home Connect používat.

Upozornění: Dbejte na to, že funkčnosti Home Connect je možné používat jen ve spojení s aplikací Home Connect. Informace o ochraně údajů si můžete vyvolat v aplikaci Home Connect.


Prohlášení o shodě

Společnost BSH Hausgeräte GmbH tímto prohlašuje, že spotřebič s funkcí Home Connect splňuje základní požadavky a ostatní příslušná ustanovení směrnice 2014/53/EU.

Podrobné prohlášení o shodě RED najdete na internetu na www.siemens-home.bsh-group.com na stránce týkající se vašeho spotřebiče mezi doplňujícími dokumenty.



2,4 GHz pásmo: 100 mW max.
5 GHz pásmo: 100 mW max.

	BE	BG	CZ	DK	DE	EE	IE	EL
	ES	FR	HR	IT	CY	LV	LT	LU
	HU	MT	NL	AT	PL	PT	RO	SI
	SK	FI	SE	UK	NO	CH	TR	

5 GHz WLAN: pouze pro použití ve vnitřních prostorech

Chladicí přihrádka

Chladicí přihrádka je vhodná pro skladování mléčných výrobků, vajec, hotových pokrmů, pečiva, otevřených konzerv a tvrdých sýrů.

Teplotu je možné nastavit v rozmezí +3 °C ... +8 °C.

Díky chlazenému skladování můžete krátkodobě a po střední dobu skladovat také velmi rychle se kazící potraviny. Čím nižší je zvolená teplota, tím pomaleji probíhají enzymatické, chemické procesy a také zkažení mikroorganismy. Teplota +4 °C nebo nižší zaručuje optimální uchování čerstvosti a bezpečnost skladovaných potravin.

Dodržujte při uložení

- Ukládejte čerstvé a nepoškozené potraviny. Zůstane tak déle zachována kvalita a čerstvost.
- U hotových výrobků a baleného zboží nepřekračujte datum minimální trvanlivosti nebo spotřeby uvedené výrobcem.
- Aby se zachovalo aroma, barva a čerstvost, skladujte potraviny dobře zabalené nebo zakryté. Zabráníte tak přenosu chutí a zabarvení plastových dílů.
- Teplé pokrmy a nápoje nechte nejdříve vychladnout, potom je postavte do chladicí přihrádky.

Respektujte chladicí zóny v chladicí přihrádce

Vlivem cirkulace vzduchu v chladicí přihrádce vzniknou v chladicím prostoru rozdílně chladné zóny.

Nejchladnější zóna

Nejchladnější zóna je na dělicí desce a v přihrádce na velké láhve.

Nejteplejší zóna

Nejteplejší zóna je úplně nahoře na dveřích.

Pokyny

- V nejteplejší zóně uložte např. tvrdý sýr a máslo. Sýr tak může nadále vyvíjet své aroma a máslo zůstane roztíratelné.
- V zásuvce s 0 °C zónou skladujte choulostivé potraviny, např. ryby, salámy a maso. → "Zásuvka s 0 °C zónou" na straně 16



Zásuvka s 0 °C zónou

Teplota v zásuvce s 0 °C zónou se udržuje kolem 0 °C.

Nízká teplota a optimální vlhkost vzduchu zajišťují ideální skladovací podmínky pro čerstvé potraviny.

Díky chlazení v prostoru s 0 °C zónou lze čerstvé potraviny udržovat až třikrát déle čerstvé, než v chladicí přihrádce – pro ještě delší čerstvost, obsah živin a lepší chuť.

Zásobník na zeleninu

→ Obrázek 9

Zásobník na zeleninu je optimálním místem pro uložení čerstvého ovoce a zeleniny. Pomocí regulátoru vlhkosti dělicí desky a speciálního těsnění lze v zásobníku na zeleninu přizpůsobit vlhkost vzduchu.

Vlhkost vzduchu v zásobníku na zeleninu můžete nastavit podle druhu a množství uloženého zboží:

- převážně ovoce a rovněž při vyšší naplněnosti – nastavte nižší vlhkost vzduchu
- převážně zelenina a rovněž při smíšené nebo malé náplni – nastavte vyšší vlhkost vzduchu

Upozornění

- Ovoce choulostivé na chlad (např. ananas, banány, papája a citrusové plody) a zelenina (např. lilek jedlý, okurky, cukety, papriky, rajčata a brambory) by se měly pro optimální udržení kvality a vůně uložit mimo spotřebič, při teplotě cca +8 °C... +12 °C.
- Podle uloženého množství a uloženého zboží se v zásobníku na zeleninu může tvořit zkondenzovaná voda. Odstraňte zkondenzovanou vodu suchým hadříkem a přizpůsobte vlhkost vzduchu v zásobníku na zeleninu pomocí regulátoru vlhkosti.

Zásobník s 0 °C zónou

→ Obrázek **1**/**12**

Skladovací klima v zásobníku s 0 °C zónou poskytuje ideální podmínky k uchování ryb, masa a salámů.

Doby uložení při teplotě 0 °C

Doby uložení závisí na počáteční kvalitě.

Čerstvé ryby, plody moře:	až 3 dny
Drůbež, maso (vařené/pečené):	až 5 dnů
Hovězí, vepřové, jehněčí, uzeniny (nářez):	až 7 dnů
Uzené ryby, brokolice:	až 14 dnů
Salát, fenykl, meruňky, švestky:	až 21 dnů
Měkké sýry, jogurt, tvaroh, podmásli, květák:	až 30 dnů



Odmrazování

Chladicí přihrádka

Odmrazování probíhá automaticky.



Čištění

Pozor!

Zabraňte poškození spotřebiče a dílů vybavení.

- Nepoužívejte žádné čisticí prostředky a rozpouštědla obsahující písek, chloridy nebo kyseliny.
- Nepoužívejte žádné abrazivní nebo drsné houby. Na kovovém povrchu může vzniknout koroze.
- Nikdy nečistěte odkládací plochy a zásobníky v myčce nádobí. Může dojít k deformaci těchto dílů.

Postupujte následovně:

1. Vypněte spotřebič.
 2. Vytáhněte síťovou zástrčku nebo vypněte pojistkový automat.
 3. Vyndějte potraviny a uložte je na chladném místě. Položte chladicí akumulátor (je-li přiložen) na potraviny.
 4. Pokud se vytvořila vrstva jinovatky, vyčkejte, až se rozpustí.
 5. Spotřebič vyčistěte měkkým hadříkem, vlažnou vodou a pH-neutrálním mycím prostředkem.
- Pozor!**
Mycí voda se nesmí dostat do osvětlení nebo do odtokového otvoru v oblasti odpařování.
6. Těsnění dvířek otřete čistou vodou a důkladně dosucha vytřete.
 7. Spotřebič opět připojte, zapněte a vložte potraviny.

Čištění vybavení

Při čištění ze spotřebiče vyjměte variabilní díly.

→ "Vybavení" na straně 9

Dělicí deska a kryt zásobníku na zeleninu

Vyndání dělicí desky

→ Obrázek 10

- Vyměňte skleněnou desku, stiskněte páky na obou stranách spodní strany, táhněte dělicí desku směrem dopředu, nadzvedněte a vyklopte na stranu.

Vymutí krytu zásobníku na zeleninu

- Nadzvedněte kryt, táhněte jej směrem dopředu a vyklopte na stranu.

Nasazení krytu zásobníku na zeleninu a dělicí desky

→ Obrázek 12

1. Nasaďte kryt zásobníku na zeleninu.
2. Nasaďte dělicí desku.
3. Nasaďte skleněnou desku.

Teleskopické kolejničky

→ Obrázek 11

Demontáž teleskopických kolejniček

1. Vytáhněte teleskopickou kolejničku.
2. Posuňte blokování ve směru šipky.
3. Uvolněte teleskopickou kolejničku ze zadního čepu.
4. Zasuňte teleskopickou kolejničku do sebe, posuňte ji nad zadním čepem dozadu a odblokujte.

Montáž teleskopických kolejniček

1. Nasaďte teleskopickou kolejničku ve vysunutém stavu na přední čep.
2. K zaaretování táhněte teleskopickou kolejničku lehce dopředu.
3. Nasaďte teleskopickou kolejničku na zadní čep.
4. Posuňte blokování směrem dozadu.

Zápachy

Pokud jsou patrné nepříjemné zápachy:

1. Spotřebič vypněte tlačítkem Zap./Vyp. ①.
2. Ze spotřebiče vyjměte všechny potraviny.
3. Vyčistěte vnitřní prostor. → "Čištění" na straně 17
4. Očistěte všechny obaly.
5. Silně aromatické potraviny vzduchotěsně zabalte, aby se zabránilo tvorbě zápachu.
6. Spotřebič znovu zapněte.
7. Uspořádejte potraviny.
8. Po 24 hodinách zkontrolujte, zda opětovně došlo k tvorbě zápachu.

Osvětlení

Váš spotřebič je vybaven osvětlením diodami LED, nevyžadujícím údržbu.

Osvětlení smí opravovat jen servis nebo autorizovaní odborníci.

Zvuky

Normální zvuky

Bzučení: motor běží, např. chladičí agregát, ventilátor.

Bublání, bzučení nebo klokotání: chladivo teče trubkami.

Klikněte: Motor, spínač nebo magnetické ventily se zapnou nebo vypnou.

Praskání: Probíhá automatické odmrazení.

Zabránění hlučnosti

Spotřebič nestojí rovně: spotřebič vyrovnejte za pomoci vodováhy. Je-li nutné, něco pod spotřebič podložte.

Zásobníky, odkládací nebo úložné plochy se kývou nebo vážnou: vyjimatelné díly vybavení zkontrolujte a popř. opět vložte.

Láhve nebo nádoby se vzájemně dotýkají: láhve nebo nádoby postavte od sebe.

Co dělat v případě poruchy?

Dříve než zavoláte zákaznický servis, zkontrolujte na základě této tabulky, zda nemůžete poruchu odstranit sami.

Teplota se velmi liší od nastavení.

Spotřebič na 5 minut vypněte.
 → "Vypnutí a odstavení spotřebiče" na straně 10
 Pokud je teplota příliš vysoká, po několika hodinách ji opět zkontrolujte.
 Pokud je teplota příliš nízká, příští den ji opět zkontrolujte.

Nesvítí žádný ukazatel.

Není úplně zastrčená síťová zástrčka.

Připojte síťovou zástrčku.

Došlo k aktivaci pojistky.

Zkontrolujte pojistky.

Došlo k výpadku proudu.

Zkontrolujte, zda funguje elektrina.

Ukazatel zobrazuje E....

Elektronika rozpoznala chybu.

Zavolejte zákaznický servis.
 → "Zákaznický servis" na straně 21

cs Co dělat v případě poruchy?

Spotřebič nechladí, ukazatel a osvětlení svítí.

Je zapnutý předváděcí režim.

Spusťte samočinný test spotřebiče.

→ "Samočinný test spotřebiče" na straně 21

Po ukončení programu přejde spotřebič zpět do standardního provozu.

V zásuvce s 0 °C zónou je příliš teplo nebo chladno.

Standardní nastavení je nastaveno na příliš vysokou nebo příliš nízkou teplotu (např. mráz v zásuvce s 0 °C zónou).

Teplotu v zásuvce s 0 °C zónou můžete nastavit o 3 stupně vyšší nebo nižší. Je-li teplota v chladicí přihrádce nastavena na stupeň 0, má zásuvka s 0 °C zónou teplotu přibližně 0 °C.

1. Stiskněte tlačítko **super** chladicí přihrádky a podržte ho stisknuto, až začne blikat ukazatel teploty chladicí přihrádky.
2. Pro změnu nastavení stiskněte tlačítko **-/+**.
Stupeň -3 odpovídá nejchladnějšímu nastavení.
Stupeň +3 odpovídá nejteplejšímu nastavení.
Po jedné minutě bude nastavený stupeň uložen do paměti.



Zákaznický servis

Kdyby se Vám nepodařilo poruchu odstranit, obraťte se prosím na náš zákaznický servis. Vždy najdeme vhodné řešení, abychom předešli zbytečným návštěvám techniků.

Kontaktní údaje pro nejbližší zákaznický servis najdete zde, případně v přiloženém seznamu zákaznických servisů.

Při telefonátu uveďte prosím číslo spotřebiče (E-č.) a výrobní číslo (FD), které najdete na typovém štítku na dveřích spotřebiče.

→ *"Seznámení se se spotřebičem" na straně 9*

Spolehněte se na kompetenci výrobce.

Tím si zajistíte, že oprava bude provedena vyškolenými servisními techniky, kteří jsou vybaveni originálními náhradními díly pro Váš domácí spotřebič.

Samočinný test spotřebiče

Váš spotřebič disponuje programem samočinného testu, který zobrazuje chyby, které může odstranit Váš zákaznický servis.

1. Vypněte spotřebič a vyčkejte 5 minut.
2. Zapněte spotřebič.
3. Během prvních 10 sekund po zapnutí stiskněte tlačítko **super** mrazicí přihrádka po dobu 3 ... 5 sekund a podržte ho stisknuto, až zazní akustický signál. Spustí se program samočinný test. Během běhu samočinného testu zazní mezitím dlouhý akustický signál.

- Pokud po ukončení samočinného testu zazní 2 akustické signály a je zobrazena nastavená teplota, je Váš přístroj v pořádku.
- Pokud po ukončení samočinného testu zazní 5 akustických signálů a tlačítko **super** mrazicí přihrádka bliká po dobu 10 sekund: Kontaktujte zákaznický servis.

Po ukončení programu přejde spotřebič zpět do standardního provozu.

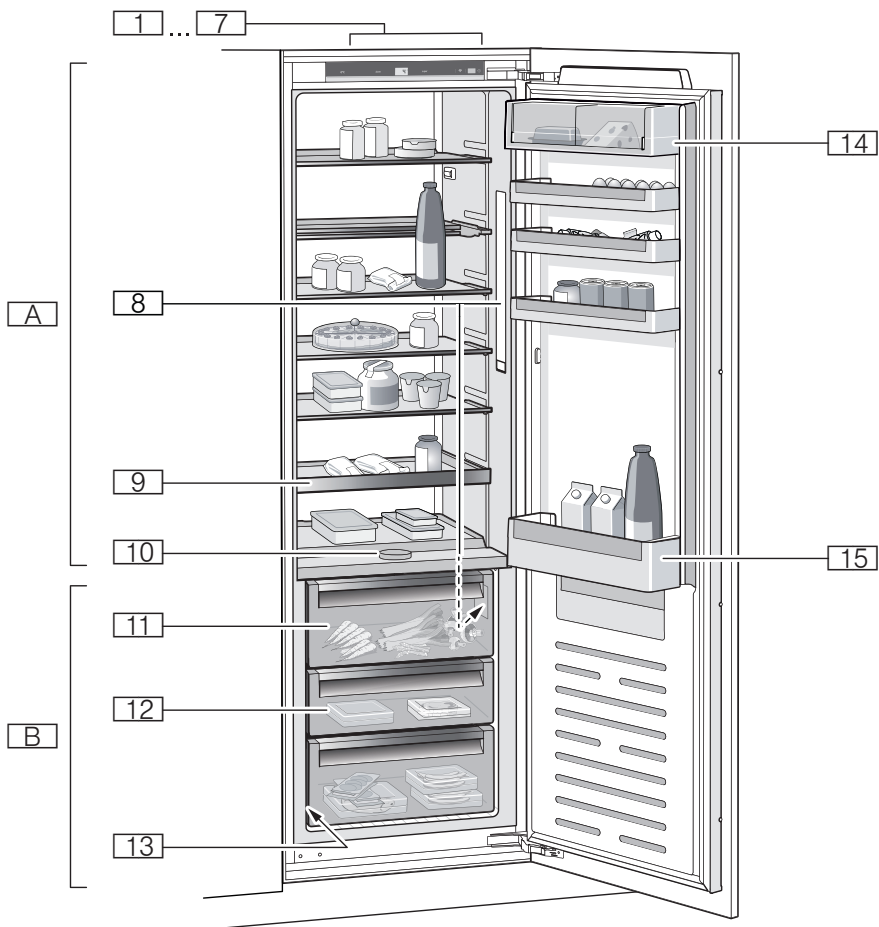
Objednávka opravy a poradenství při poruchách

Kontaktní údaje všech zemí najdete v přiloženém seznamu zákaznických servisů.

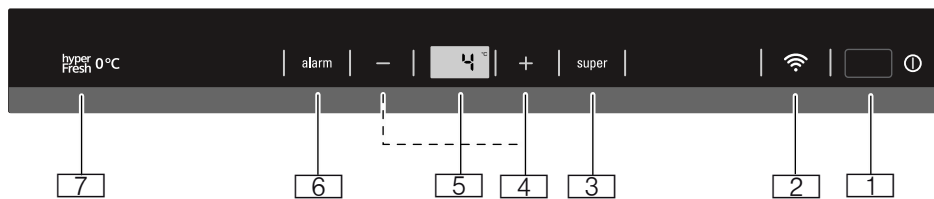
CZ 251 095 546

Záruka

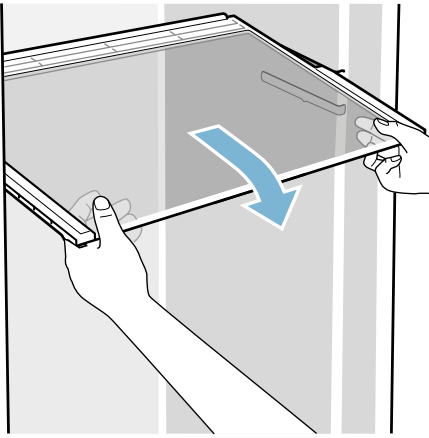
Bližší informace týkající se záruční doby a záručních podmínek ve Vaší zemi obdržíte u svého zákaznického servisu, prodejce a na našich internetových stránkách.



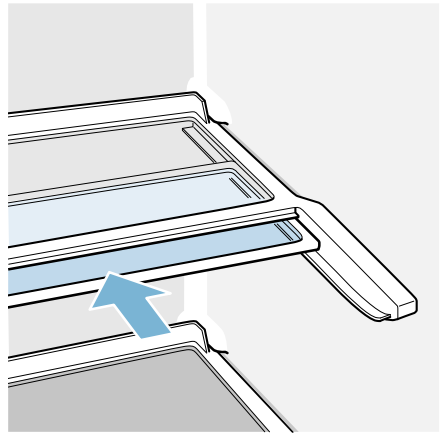
1



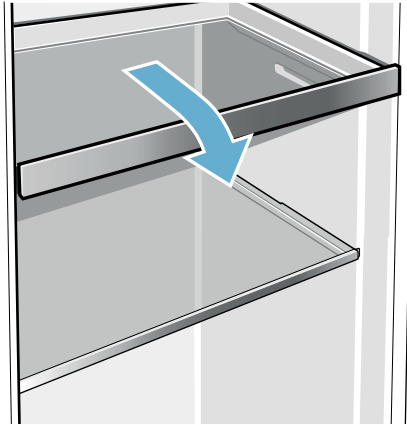
2



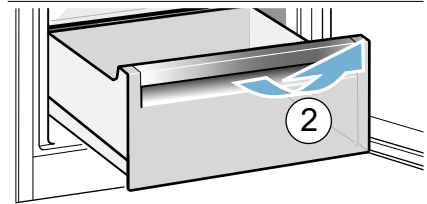
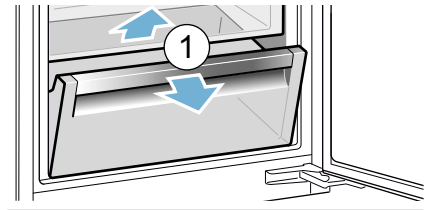
3



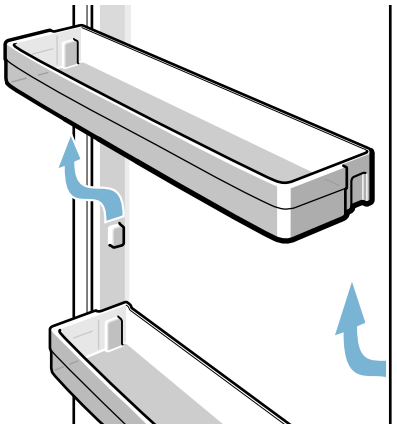
4



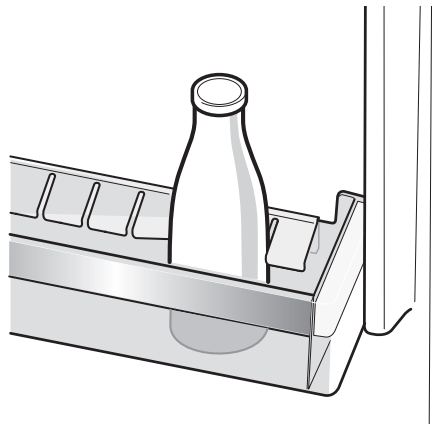
5



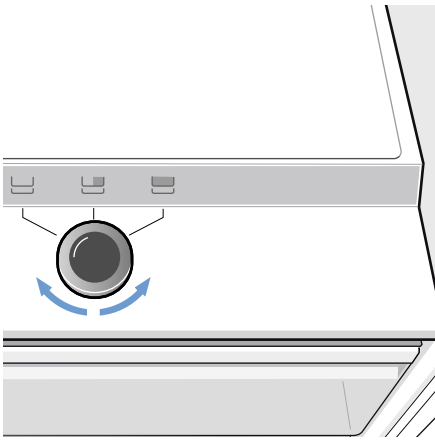
6



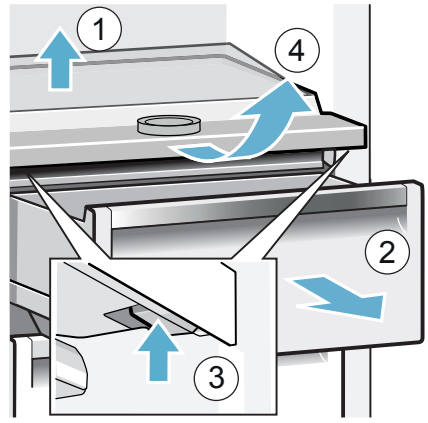
7



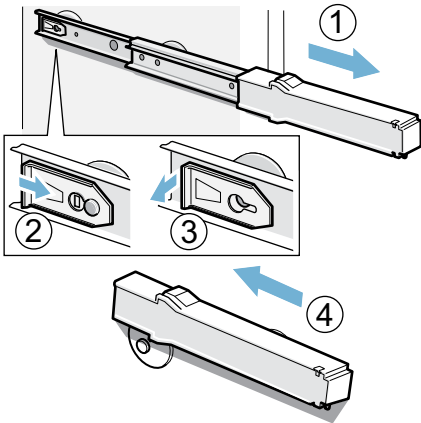
8



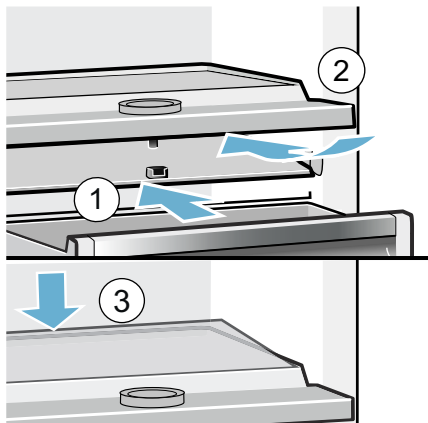
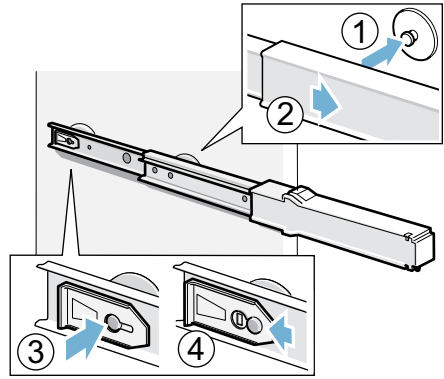
9



10



11



12

BSH Hausgeräte GmbH
Carl-Wery-Straße 34,
81739 München, GERMANY

siemens-home.bsh-group.com



8001153162 (9903)

CS