

SIEMENS



Kombinace chladničky s mrazničkou

C130BP02
C136TP02

siemens-home.bsh-group.com/welcome

cs Návod k použití

Register
your
product
online

cs Obsah

	Bezpečnostní pokyny	3
	K tomuto návodu	3
	Nebezpečí výbuchu	3
	Nebezpečí úrazu elektrickým proudem	3
	Nebezpečí popálení chladem	3
	Nebezpečí úrazu	3
	Nebezpečí požáru/nebezpečí v důsledku chladiva	3
	Nebezpečí požáru	3
	Vyhnutí se rizikům pro děti a ohrožené osoby	4
	Věcné škody	4
	Hmotnost	4
	Použití k určenému účelu	5
	Ochrana životního prostředí	5
	Obal	5
	Starý spotřebič	5
	Instalace a připojení	6
	Rozsah dodávky	6
	Technické údaje	6
	Instalace spotřebiče	6
	Vestavná nika	6
	Instalace side by side	6
	Úspora energie	7
	Před prvním použitím	8
	Přípojka vody	8
	Elektrické připojení	8
	Seznámení se se spotřebičem	9
	Spotřebič se 2 dvířky	9
	Spotřebič se 3 dvířky	10
	Ovládací prvky	11
	Vybavení	12
	Obsluha spotřebiče	15
	Zapnutí spotřebiče	15
	Vypnutí a odstavení spotřebiče	15
	Nastavení teploty	15
	Superchlazení	15
	Superzmrazování	15
	Režim Eco	16
	Režim Dovolená	16
	Režim Šabat	16
	Zapínání nebo vypínání výroby kostek ledu	16
	Zapnutí nebo vypnutí ochrany před kondenzací	16
	Alarm	16
	Alarm dveří	16
	Teplotní alarm	16
	Home Connect	17
	Seřízení Home Connect	17
	Připojení chladicího zařízení k Home Connect aplikaci	17
	Instalace aktualizace softwaru Home Connect	18
	Přístup zákaznického servisu	18
	Resetování nastavení	18
	Zapnutí nebo vypnutí připojení k domácí síti WLAN (Wi-Fi)	18
	Upozornění k ochraně údajů	18
	Prohlášení o shodě	18
	Chladicí přihrádka	19
	Dodržujte při uložení	19
	Respektujte chladicí zóny v chladicí přihrádce	19
	Zásobník na zeleninu s regulátorem vlhkosti	19
	Studená přihrádka pro delší uchování čerstvost potravin	19
	Mrazicí přihrádka	20
	Maximální mrazicí kapacita	20
	Úplné využití mrazicího objemu	20
	Nákup hlubocezmrazených pokrmů	20
	Při uspořádání dodržujte	20
	Zmrazujte čerstvé potraviny	20
	Rozmrazení zmrazených potravin	21
	Čištění	21
	Čištění displeje	21
	Čištění vnitřního prostoru přístroje	21
	Čištění vybavení	21
	Pokyny k údržbě povrchů z ušlechtilé oceli	21
	Zápachy	22
	Výměna zápachového filtru	22
	Zvuky	22
	Normální zvuky	22
	Zabránění hlučnosti	22
	Osvětlení	22
	Co dělat v případě poruchy?	23
	Spotřebič	23
	Výrobník ledu	24
	Zákaznický servis	25
	Samočinný test spotřebiče	25
	Objednávka opravy a poradenství při poruchách	25

Bezpečnostní pokyny

Tento spotřebič odpovídá příslušným bezpečnostním ustanovením pro elektrické spotřebiče a je elektromagneticky snášlivý. U chladicího okruhu je zkontrolována těsnost.

K tomuto návodu

- Návod k použití a montážní návod si přečtěte a dodržujte. Obsahují důležité informace o instalaci, použití a údržbě spotřebiče.
- Výrobce neručí v případě nedodržení pokynů a výstrah uvedených v návodu k použití a v montážním návodu.
- Všechny podklady uchovejte pro pozdější použití a pro následné vlastníky.

Nebezpečí výbuchu

- Nikdy nepoužívejte uvnitř spotřebiče elektrické přístroje (např. topná tělesa nebo elektrické výrobky ledu).
- V přístroji neuchovávejte žádné výrobky s hořlavými hnacími plyny (např. spreje) a žádné výbušné látky.
- Vysoceprocentní alkohol skladujte jen těsně uzavřený a ve stojaté poloze.
- Kromě údajů výrobce neprovádějte žádná dodatečná opatření pro urychlení odmražení.

Nebezpečí úrazu elektrickým proudem

Neodborné instalace a opravy mohou vážně ohrozit uživatele.

- Při instalaci spotřebiče dbejte na to, aby nedošlo k sevření nebo poškození síťové přípojky.
- V případě poškozené síťové přípojky: přístroj ihned odpojte od sítě.
- Nepoužívejte rozbočky, prodlužovací kabely nebo adaptéry.
- Přístroj smí opravovat pouze výrobce, servis nebo podobně kvalifikované osoby.
- Používejte jen originální díly výrobce. U těchto dílů výrobce zaručuje splnění požadavků bezpečnosti.

Nebezpečí popálení chladem

- Nikdy nedávejte zmrazené zboží okamžitě po vyjmutí z mrazicího boxu do úst.
- Zabraňte delšímu kontaktu pokožky s mraženým zbožím, ledem a trubkami v mrazicí přihrádce.

Nebezpečí úrazu

Nádoby s nápoji obsahujícími kyselinu uhličitou mohou puknout.

V mrazicí přihrádce neskladujte nádoby s nápoji obsahujícími kyselinu uhličitou.



Nebezpečí požáru/nebezpečí v důsledku chladiva

V trubkách chladicího okruhu proudí malé množství ekologicky vhodného, ale hořlavého chladiva (R600a). Nepoškozuje vrstvu ozónu a nepodporuje skleníkový efekt. Při úniku chladiva může dojít k poranění zraku nebo vzplanutí.

- Nepoškozujte trubky.

Při poškození trubek:

- Oheň a zápalné zdroje udržujte mimo dosah přístroje.
- Vyvětrejte místnost.
- Vypněte přístroj a vytáhněte síťovou zástrčku.
- Zavolejte zákaznický servis.



Nebezpečí požáru

Přenosné rozbočky nebo přenosné síťové díly se mohou přehřívat a způsobit požár.

Za spotřebičem neumísťujte přenosné rozbočky nebo přenosné síťové díly.

Vyhnutí se rizikům pro děti a ohrožené osoby

Ohroženy jsou:

- děti,
- osoby s tělesným, psychickým omezením nebo omezením pozornosti,
- osoby, které nedisponují dostatečnými znalostmi o bezpečné obsluze přístroje.

Opatření:

- Zajistěte, aby děti a ohrožené osoby pochopily nebezpečí.
- Osoba odpovědná za bezpečnost musí na děti a ohrožené osoby u spotřebiče dohlížet nebo je instruovat.
- Nechejte přístroj používat pouze děti starší 8 let.
- Při čišťení a údržbě na děti dohlížejte.
- Nikdy nedovolte dětem, aby si s přístrojem hrály.

Nebezpečí udušení

- U spotřebiče s dveřním zámkem: Klíč uschovejte mimo dosah dětí.
- Obal a jeho části nepatří do rukou dětí.

Věcné škody

Pro zabránění věcným škodám:

- Nestoupejte na podstavec, zásuvky nebo dvířka a neopírejte se o ně.
- Plastové části a těsnění dvířek udržujte bez oleje a tuku.
- Táhněte za zástrčku – nikoliv za připojovací kabel.

Hmotnost

Spotřebič je velmi těžký. Instalaci a přepravu přístroje vždy provádějte pomocí nejméně 2 osob.

→ *"Instalace a připojení"* na straně 6

Použití k určenému účelu

Použijte tento spotřebič

- Jen pro chlazení a zmrazování potravin a pro přípravu ledu.
- Jen v domácnostech a domácím prostředí.
- Jen podle tohoto návodu k použití.

Tento spotřebič je určen pro použití do maximální výšky nad mořem 2000 metrů.

Ochrana životního prostředí


Obal

Všechny materiály jsou ekologické a recyklovatelné:

- Obalový materiál likvidujte ekologicky.
- O možnostech likvidace se informujte u Vašeho odborného prodejce nebo u obecní správy.

Starý spotřebič

Díky ekologické likvidaci je možná cenná recyklace surovin.

 Varování – Děti se mohou v přístroji uzavřít a může tak dojít k jejich udušení!


- Nevytahujte odkládací plochy a zásuvky, můžete tím dětem usnadnit přístup do spotřebiče.
- Děti držte mimo dosah starého spotřebiče.

Pozor!

Může dojít k úniku chladiva a škodlivých plynů.

Nepoškozujte trubky a okruhu chladiva a izolaci.

1. Vytáhněte síťovou zástrčku ze zásuvky.
2. Odpojte síťovou přípojku.
3. Přístroj nechte odborně zlikvidovat.

 Tento spotřebič je označen v souladu s evropskou směrnicí 2012/19/EU o nakládání s použitými elektrickými a elektronickými zařízeními (waste electrical and electronic equipment - WEEE).

Tato směrnice stanoví jednotný evropský (EU) rámec pro zpětný odběr a recyklování použitých zařízení.

Instalace a připojení

Rozsah dodávky

Po vybalení zkontrolujte všechny díly na případná přepravní poškození.

Při reklamaci se obraťte na prodejce, u kterého jste spotřebič zakoupili, nebo na náš servis.

→ "Zákaznický servis" na straně 25

Dodávka obsahuje tyto díly:

- Vestavný spotřebič
- Vybavení (závislé na modelu)
- Montážní materiál
- Návod k použití
- Montážní návod
- Servisní sešit
- Příloha Záruka
- Informace ke spotřebě energie a hlučnosti

Technické údaje

Chladivo, užitiný objem a další technické údaje naleznete na typovém štítku.

→ "Seznámení se se spotřebičem" na straně 9

Instalace spotřebiče

Místo instalace

Čím více chladiva je v přístroji obsaženo, tím větší musí být místnost, ve které je přístroj umístěn. V příliš malých místnostech může při netěsnosti vzniknout hořlavá směs plynu a vzduchu.

Na 8 g chladiva musí být místnost velká nejméně 1 m³. Množství chladiva Vašeho spotřebiče je uvedeno na typovém štítku uvnitř spotřebiče.

→ "Seznámení se se spotřebičem" na straně 9

Hmotnost spotřebiče může být v závislosti na modelu až 460 kg. Podklad musí být stabilní a pevný. Je-li nutné, podlahu zesilte.

Přípustná teplota místnosti

Přípustná teplota místnosti závisí na klimatické třídě spotřebiče.

Údaje týkající se klimatické třídy najdete na typovém štítku.

→ "Seznámení se se spotřebičem" na straně 9

Klimatická třída	Přípustná teplota místnosti
SN	+10 °C ... 32 °C
N	+16 °C ... 32 °C
ST	+16 °C ... 38 °C
T	+16 °C ... 43 °C

V mezích přípustné teploty místnosti je spotřebič zcela funkční.

Bude-li spotřebič klimatické třídy SN provozován při nižší teplotě místnosti, lze poškození spotřebiče až do teploty místnosti +5 °C vyloučit.

Vestavná nika

Nika musí splňovat tyto podmínky:

- Jsou namontovány úhelníky ochrany před překlopením
- Hloubka niky min. 610 mm, při instalaci v jedné rovině 635 mm
- Pravoúhlá
- Stabilní – boční stěny a strop musí být silné nejméně 16 mm a být bezpečně spojeny s podlahou nebo stěnou
- Hloubka zkrácených bočních stěn nejméně 100 mm

Instalace side by side

Při instalaci side-by-side dodržujte pokyny uvedené v montážním návodu.

Pokud je mezi přístroji potřebná dělicí stěna, musí být široká nejméně 16 mm.

Úspora energie

Při dodržování níže uvedených upozornění spotřebuje Váš spotřebič méně proudu.

Upozornění: Uspořádání dílů vybavení nemá vliv na spotřebu energie spotřebiče.

Instalace spotřebiče	
Spotřebič chraňte před přímým slunečním zářením.	Při nižších okolních teplotách nemusí spotřebič tak často chladit a díky tomu spotřebuje méně energie.
Spotřebič umístěte pokud možno ve velké vzdálenosti od topných těles, sporáků a ostatních zdrojů tepla: Nejméně 3 cm od elektrických nebo plynových sporáků. Nejméně 30 cm od olejových kamen nebo kamen na uhlí.	
Zvolte místo instalace s teplotou cca 20 °C.	
Větrací otvory nezakrývejte nebo nezastavujte.	Pokud může teplý vzduch proudit pryč, musí spotřebič méně často chladit a spotřebuje tak méně proudu.
Místnost denně větrejte.	

Použití spotřebiče	
Dvířka spotřebiče otvírejte jen krátce.	Vzduch ve spotřebiči se tak silně nezahřívá. Spotřebič nemusí tak často chladit a díky tomu spotřebuje méně energie.
Zakoupené potraviny přepravujte v chladicí tašce a rychle umístěte ve spotřebiči.	
Teplé potraviny a nápoje nechejte nejdříve vychladnout, potom je postavte do spotřebiče.	
Zmrazené potraviny určené pro rozmrazení umístěte do chladicí přihrádky, aby se využilo chladu zmrazených potravin.	
Mezi potravinami a zadní stěnou ponechte vždy trochu místa.	Vzduch může cirkulovat a vlhkost vzduchu zůstane konstantní. Spotřebič nemusí tak často chladit a díky tomu spotřebuje méně energie.
Potraviny zabalte neprodyšně.	
Větrací otvory nezakrývejte nebo nezastavujte.	Spotřebič má nižší spotřebu proudu, pokud může teplý vzduch proudit pryč.
Větrací otvory jednou ročně vysajte.	

Před prvním použitím

1. Vyjměte informační materiál a odstraňte lepicí pásky a ochrannou fólii.
2. Spotřebič vyčistěte.
→ "Čištění" na straně 21

Přípojka vody

Pozor!

- Instalaci a připojení přístroje musí provádět odborný personál v souladu s přiloženým montážním návodem.
- Aby se zabránilo poškození přístroje a aby byla zaručena jeho správná funkce, přístroj připojte jen k potrubí pitné vody.
- Pro zabránění škod způsobených vodou musí být instalován vypínací ventil.

Tlak vody vedení pitné vody

Pozor!

Aby se zabránilo poškození přístroje, musí být mezi přípojkou pitné vody a sadu hadic instalován omezovač tlaku, pokud tlak vody překročí nejvyšší hodnotu.

Upozornění: Pokud je tlak vody příliš nízký, dojde k ovlivnění odpovídajících funkcí přístroje.

- Minimálně 0,2 Mpa (2 bar / 29 psi)
- Maximálně 0,8 Mpa (8 bar / 116 psi)

Elektrické připojení

Pozor!

Přístroj nepřipojujte k elektronickým úsporným konektorům.

Upozornění: Přístroj můžete připojit k měničům vedeným sítí a měničům sinus.

Měniče vedené sítí se používají u fotovoltaických zařízení s přímým připojením k veřejné síti. U ostrovních řešení musí být použity měniče sinus. Ostrovní řešení, např. na lodích nebo horských chatách nemají přímé připojení k veřejné síti.

1. Po instalaci spotřebiče vyčkejte s připojením nejméně 1 hodinu, aby se zabránilo poškození kompresoru.
2. Spotřebič připojte k předpisově instalované zásuvce. Zásuvka musí splňovat tyto údaje:

zásuvka s	220 V ... 240 V
Ochranný vodič	50 Hz
Jištění	10 A ... 16 A

Mimo Evropu: Zkontrolujte, zda se uvedený druh proudu přístroje shoduje s uvedenými hodnotami vaší elektrické sítě. Údaje přístroje se nachází na typovém štítku.
→ "Seznámení se se spotřebičem" na straně 9
3. Přístroj připojte k zásuvce v blízkosti přístroje. Síťová zásuvka musí být také po instalaci přístroje volně přístupná.

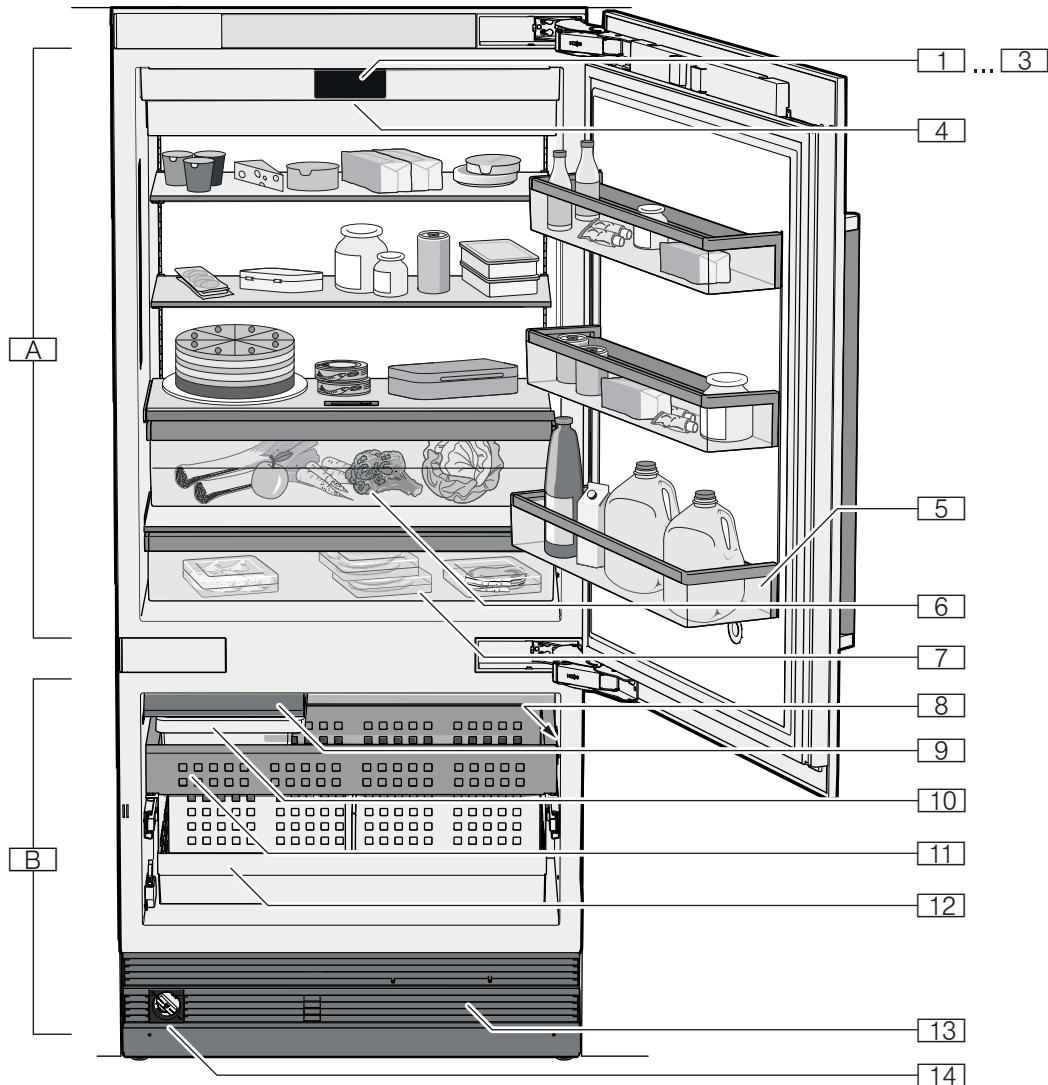
Varování

Nebezpečí úrazu elektrickým proudem!

Je-li délka síťové přípojky nedostačující, v žádném případě nepoužívejte rozbočky nebo prodlužovací kabely. Za účelem alternativy kontaktujte zákaznický servis.

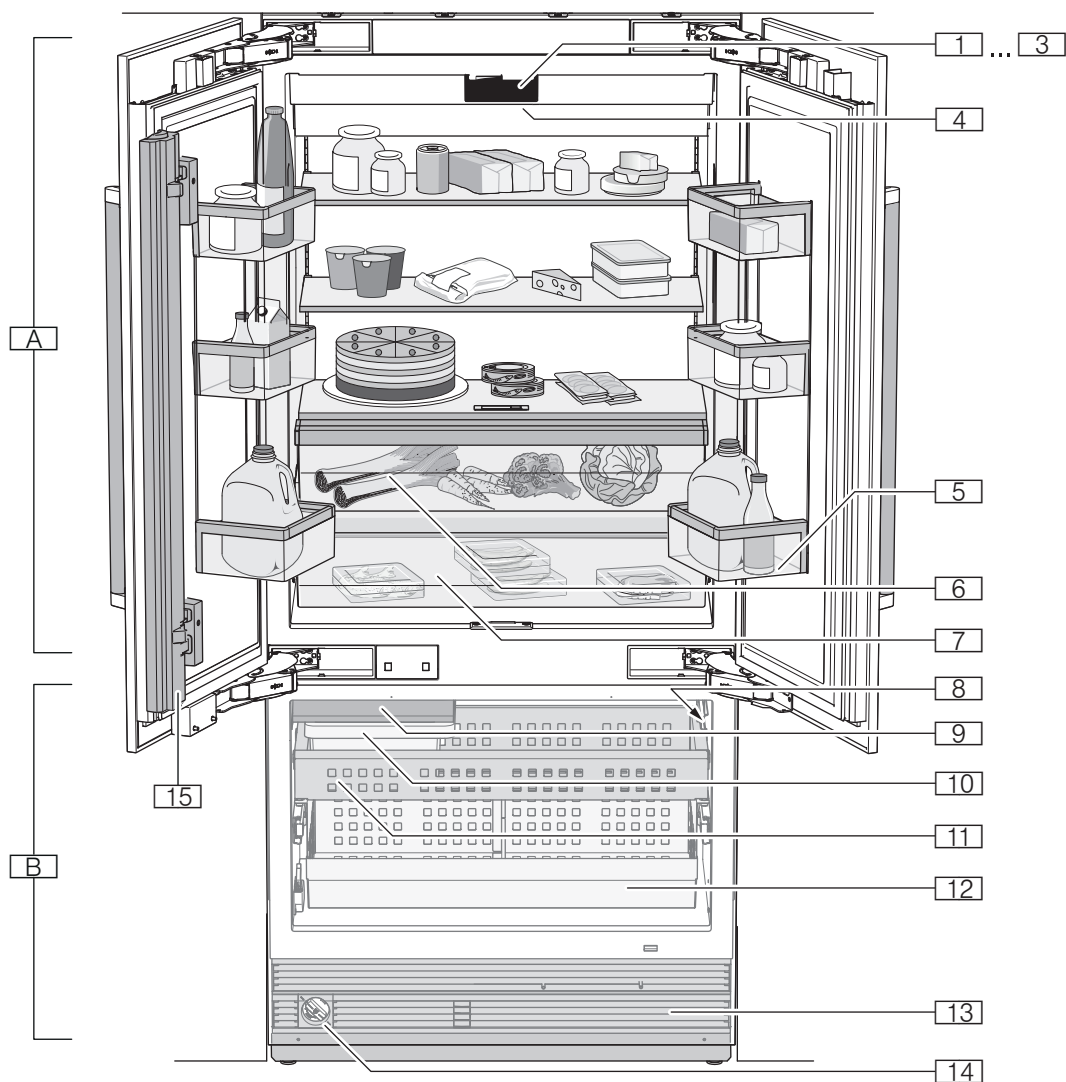
Seznámení se se spotřebičem

Spotřebič se 2 dvířky



- | | | | |
|-----------|--|------|-----------------|
| [A] | Chladicí přihrádka | [14] | Částicový filtr |
| [B] | Mrazicí přihrádka | | |
| [1]...[3] | Ovládací prvky | | |
| [4] | Hlavní vypínač Zap./Vyp. | | |
| [5] | Odkládací plocha pro velké láhve | | |
| [6] | Zásobník na zeleninu s regulátorem vlhkosti | | |
| [7] | Studená přihrádka pro delší uchování čerstvosti potravin | | |
| [8] | Typový štítek | | |
| [9] | Výrobník ledu | | |
| [10] | Zásobník na ledové kostky | | |
| [11] | Zásobník zmrazených potravin | | |
| [12] | Zásobník zmrazených potravin (velký) | | |
| [13] | Větrací otvor | | |

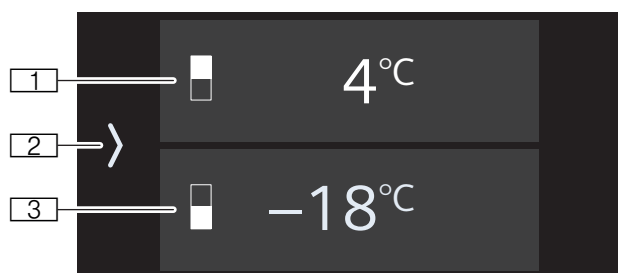
Spotřebič se 3 dvířky



- A Chladicí přihrádka
- B Mrazicí přihrádka

- 1...3 Ovládací prvky
- 4 Hlavní vypínač Zap./Vyp.
- 5 Odkládací plocha pro velké láhve
- 6 Zásobník na zeleninu s regulátorem vlhkosti
- 7 Studená přihrádka pro delší uchování čerstvosti potravin
- 8 Typový štítek
- 9 Výrobník ledu
- 10 Zásobník na ledové kostky
- 11 Zásobník zmrazených potravin
- 12 Zásobník zmrazených potravin (velký)
- 13 Větrací otvor
- 14 Částicový filtr
- 15 Práh dveří s ochranou před kondenzací

Ovládací prvky



- 1 Ukazatel teploty chladicí přihrádky
Zobrazuje nastavenou teplotu ve °C/°F.
- 2 Tlačítko ›
Otevře hlavní menu.
- 3 Ukazatel teploty mrazicí přihrádky
Zobrazuje nastavenou teplotu ve °C/°F.

Hlavní menu

Pro otevření hlavního menu stiskněte tlačítko ›.

Hlavní menu obsahuje provozní režimy, přehled informačních textů k funkcím spotřebiče a menu ⚙️

Nastavení.

Volba provozního režimu

Provozní režim zapnete tak, že na něj poklepnete. Je-li provozní režim zapnutý, jeho symbol se zobrazí na ovládacím panelu.

Zobrazí se okénko s informačním textem o zvoleném provozním režimu.

🌿 **Režim Eco**
Zapíná nebo vypíná energeticky úsporný provoz.

→ "Režim Eco" na straně 16

🕒 **Režim Dovolená**
Šetří energii v případě delší nepřítomnosti.

→ "Režim Dovolená" na straně 16

🕒 **Režim Šabat**
Otevře menu pro nastavení režimu Šabat.

Upozornění: Tato funkce je viditelná až poté, co byla zapnuta v menu **Nastavení**.

Abyste mohli spotřebič používat také o šabat, vypne tento režim všechny funkce, které nejsou bezpodmínečně nutné.

→ "Režim Šabat" na straně 16

Přehled informačních textů ⓘ

Informační texty jsou k dispozici pro nejrelevantnější funkce. V přehledu ⓘ naleznete všechny informační texty k funkcím. Pokud zapnete funkci, spotřebič zobrazí informační text o této funkci. V případě potřeby můžete informační text pro jednotlivé funkce vypnout. Přehled ⓘ nadále zobrazuje všechny informační texty.

Pro opětovné zapnutí všech informačních textů ve funkcích nastavte spotřebič zpět na tovární nastavení.

Nastavení menu

K otevření nastavení klepněte na .

Jas displeje a efekt tlumení Provedte regulaci jasu indikací a zapněte nebo vypněte efekt tlumení. Při zapnutém efektu tlumení se osvětlení při otevření spotřebiče pomalu rozjasní a při zavření spotřebiče pomalu ztmavne.

Hlasitost Nastavte hlasitost tónu tlačítka a hlasitost signálu.

Kostky ledu a vodní filtr Spusťte nebo zastavte výrobu kostek ledu. Zastavení výroby kostek ledu má smysl před před čištěním mrazicí přihrádky nebo při delší nepřítomnosti. Pokud kartuši filtru s obtokem vyměníte za vodní filtr, zapněte čítač vodního filtru.

Home Connect Spojte své chladicí zařízení se svým mobilním koncovým zařízením.
→ "Home Connect" na straně 17

Ochrana před kondenzací **(jen u 3-dveřových spotřebičů)** Aby bylo zabráněno vzniku kondenzátu mezi dvířky, je v prahu dveří 3-dveřových spotřebičů integrováno topení. V tomto menu zapnete nebo vypnete ochranu před kondenzací.
→ "Zapnutí nebo vypnutí ochrany před kondenzací" na straně 16

Režim Šabat Otevře menu pro nastavení režimu Šabat a k indikaci režimu Šabat v hlavním menu. Abyste mohli spotřebič používat také o šabat, vypne tento režim všechny funkce, které nejsou bezpodmínečně nutné.
→ "Režim Šabat" na straně 16

Samočinný test a resetování

Samočinný test

Spusťte analýzu závad vašeho spotřebiče.

Tovární nastavení

Nastavte nastavení spotřebiče do stavu při dodání.

demo režim

Po zapnutí spotřebiče je tato položka menu vidět 3 minuty. Pro opětovné zapnutí nebo vypnutí demo režimu spotřebič vypněte a opět zapněte. Režim je opět vidět po dobu 3 minut.

Upozornění: V demo režimu neuskładňujte žádné potraviny, přístroj si zachová teplotu místnosti.

Funkce chlazení přístroje se vypne. Všechny ostatní funkce můžete používat.

▣ Nastavení země

▣ **Jazyk**

Změňte jazyk displeje.

Jednotka teploty

Zvolte jednotku teploty °C/°F.

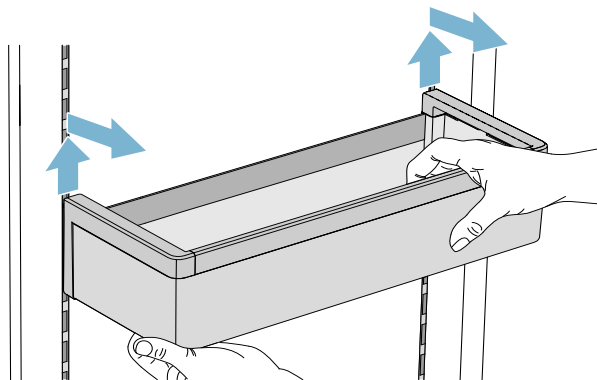
Vybavení

(není u všech modelů)

Úložná plocha

Úložné plochy můžete vyjmout a nastavovat jejich výšku:

1. Úložnou plochu nadzvedněte a vyndejte.

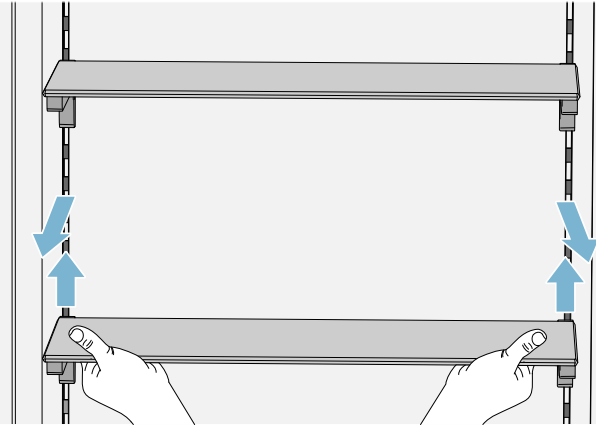


2. Aby byla úložná plocha rovná, umístěte při vkládání háčky na zadní straně úložné plochy ve stejné výšce.

Upozornění: Úložnou plochu vkládejte opatrně, zabráníte tak poškrábání přístroje.

Odkládací plocha

Odkládací plochu můžete vyjmout a kombinovat:



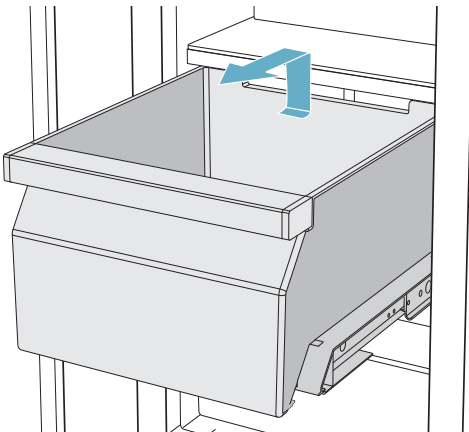
1. odkládací plochu nadzvedněte a vyndejte.
2. Aby byla odkládací plocha rovná, umístěte při vkládání háčky na zadní straně odkládací plochy ve stejné výšce.

Upozornění: Odkládací plochu vkládejte opatrně, zabráníte tak poškrábání přístroje.

Zásobník

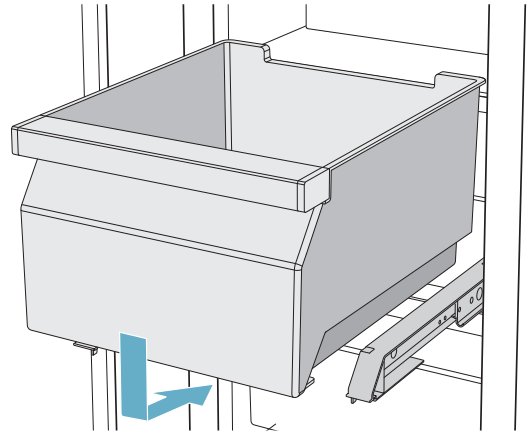
Zásobník můžete vyjmout:

- Zatlačte zásobník směrem dozadu,
- zásobník vzadu nadzvedněte a vyndejte.



Můžete vložit zásobník:

- Zcela vytáhněte teleskopické kolejničky
- Zásobník nasadte na teleskopické kolejničky a zasuňte jej do spotřebiče tak, až zapadne.

**Chladicí akumulátor**

V případě výpadku proudu nebo poruchy:

- Chladicí akumulátor zpožďuje ohřev uložených zmrazených potravin.

Upozornění: Délka uskladnění je nejdelší, pokud chladicí akumulátor umístíte v nejvyšší přihrádce na potraviny.

Chladicí akumulátor můžete vyjmout za účelem přechodného udržování potravin v chladu, např. v chladicí tašce.

Výrobek ledu

Pozor!

Nebezpečí poškození spotřebiče!

V zásobníku na ledové kostky nikdy neskladujte lahve nebo potraviny, a sice ani na krátkou dobu. Může tak dojít k blokování a poškození výrobku ledu.

Výroba kostek ledu se spustí, jakmile spotřebič dosáhne nastavené teploty.

Upozornění

- Z hygienických důvodů vyhodte prvních 30-40 kostek ledu.
- Výroba kostek ledu se zastaví automaticky, jakmile je zásobník na ledové kostky plný.

Informace o zapínání a vypínání výroby kostek ledu
→ "Zapínání nebo vypínání výroby kostek ledu"
na straně 16

Kartuše filtru s obtokem

Dodaná kartuše filtru s obtokem filtruje hrubé částice z pitné vody; ne však bakterie nebo mikroby.

Kartuše filtru s obtokem může být ve spotřebiči umístěna trvale. Kartuši filtru s obtokem nemusíte měnit.

Upozornění: Příklad můžete provozovat také s vodním filtrem. Pokud kartuši filtru s obtokem vyměníte za vodní filtr, musíte zapnout čítač vodního filtru.

→ "Nastavení menu" na straně 12

Výměna vodního filtru je nutná v pravidelných intervalech. Dodržujte pokyny u vodního filtru.

Novou kartuši filtru s obtokem nebo vodní filtr můžete zakoupit u zákaznického servisu nebo odborného prodejce.

Čištění kartuše filtru s obtokem

Kartuše filtru s obtokem může být ve spotřebiči umístěna trvale, nemusí se měnit. Doporučujeme roční čištění.

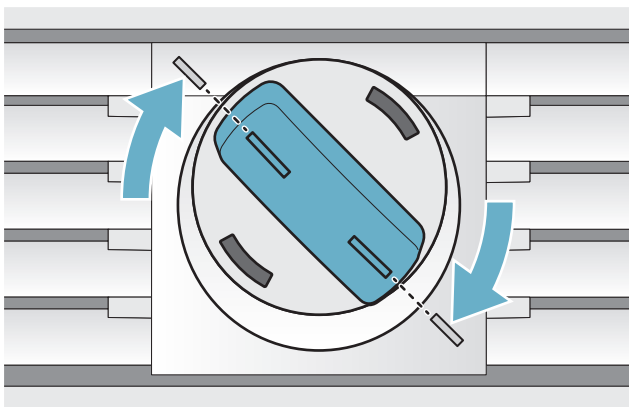
Kartuši filtru s obtokem vyčistíte takto:

1. Čepičku kartuše filtru s obtokem otočte proti směru hodinových ručiček.
2. Vytáhněte kartuši filtru s obtokem.
3. Na zadní straně kartuše filtru s obtokem vytáhněte vnitřní sítko.
4. Sítko vyčistěte pod tekoucí vodou.
5. Opět vložte sítko na zadní straně kartuše filtru s obtokem.
6. Kartuši filtru s obtokem zasuňte až na doraz do otvoru filtru.

Upozornění: Čepička musí být přitom vodorovně.

7. Kartuši filtru s obtokem otočte ve směru hodinových ručiček až ke značce.

Upozornění: Pokud kartuši filtru s obtokem nezašroubujete dostatečně daleko, dojde k poškození vytékající vodou.



Výměna kartuše filtru s obtokem nebo výměna za vodní filtr

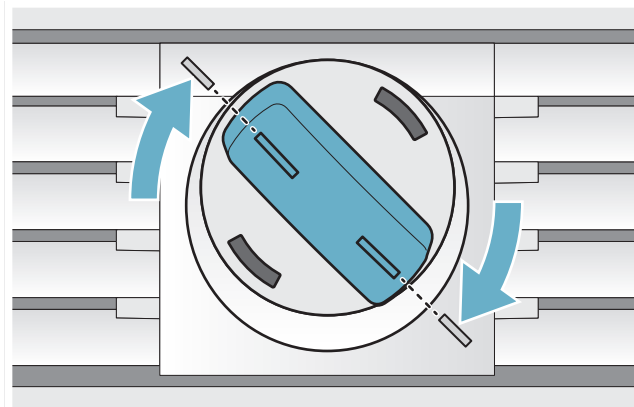
Kartuše filtru s obtokem může být ve spotřebiči umístěna trvale, nemusí se měnit. Kartuši filtru s obtokem však můžete v případě potřeby vyměnit nebo nahradit vodním filtrem.

Upozornění: Po instalaci vodního filtru nebo kartuše filtru s obtokem odstraňte prvních 5 sklenic vody.

1. Čepičku kartuše filtru s obtokem otočte proti směru hodinových ručiček.
2. Vytáhněte kartuši filtru s obtokem.
3. Odstraňte ochrannou čepičku nového vodního filtru nebo nové kartuše filtru s obtokem.
4. Sejměte čepičku doposud používané kartuše filtru s obtokem a nasadte ji na nový vodní filtr nebo novou kartuši filtru s obtokem.
5. Nový vodní filtr nebo novou kartuši filtru s obtokem zasuňte až na doraz do otvoru filtru.
6. Vodní filtr nebo kartuši filtru s obtokem otočte ve směru hodinových ručiček až ke značce.

Upozornění: Čepička musí být přitom vodorovně.

Upozornění: Pokud vodní filtr nebo kartuši filtru s obtokem nezašroubujete dostatečně daleko, dojde k poškození vytékající vodou.



7. Při instalaci vodního filtru: Zapněte čítač vodního filtru.

Upozornění: Při použití kartuše filtru s obtokem není potřebný čítač vodního filtru a zůstane proto vypnutý.

8. Odeberte 5 sklenic vody a vylejte ji.
9. Vylejte vodu z demontované kartuše filtru s obtokem.

Upozornění: Demontovanou kartuši filtru s obtokem můžete zlikvidovat v domovním odpadu.

Obsluha spotřebiče

Zapnutí spotřebiče

1. Stiskněte **hlavní vypínač Zap./Vyp.**. Spotřebič začne chladit a při otevřených dveřích je zapnuté osvětlení.
2. Nastavte požadovanou teplotu.
→ "Nastavení teploty" na straně 15

Pokyny k provozu

- Po zapnutí může trvat několik hodin, než je dosaženo nastavených teplot. Před dosažením zvolených teplot nevkládejte potraviny.
- Díky zcela automatickému NoFrost-systému zůstane mrazicí přihrádka bez ledu. Odmrazování není nutné.
- Čelní strany skříně se částečně mírně zahřívají. To zabraňuje vzniku kondenzované vody v oblasti těsnění dvířek.
- Nedají-li se dveře mrazicí přihrádky okamžitě po zavření znovu otevřít, počkejte chvíli, než se vzniklý podtlak vyrovná.

Vypnutí a odstavení spotřebiče

Vypnutí spotřebiče

- Stiskněte **hlavní vypínač Zap./Vyp.**. Spotřebič již dále nechladí.

Odstavení spotřebiče

Pozor!

Zhoršení kvality vody
Přívod vody musí být odstaven 3 hodiny před odstavením. Zabrání se tak tvorbě plísně odstátou vodou.

Nebudete-li spotřebič delší dobu používat:

1. Zavřete přívod vody ke spotřebiči s čekat 3 hodiny.
2. Vyjměte potraviny.
3. Stiskněte **hlavní vypínač Zap./Vyp.**
4. Vytáhněte síťovou zástrčku nebo vypněte pojistkový automat.
Spotřebič již dále nechladí.
5. Vyprázdněte zásobník na ledové kostky a spotřebič vyčistěte.
→ "Čištění" na straně 21
6. Spotřebič nechte otevřený.

Nastavení teploty

Doporučená teplota

Chladicí přihrádka: +4 °C
Mrazicí přihrádka: -18 °C

Nastavení teploty chladicí a mrazicí přihrádky

1. Klepnutím na indikaci teploty zvolte požadovanou přihrádku.
2. Zobrazenou teplotu posuňte na požadovanou hodnotu.
3. Tlačítkem **X** se vraťte na hlavní obrazovku.

Superchlazení

Při superchlazení chladicí přihrádka chladí tak chladno, jak je možné.

Zapnutí superchlazení např.:

- před vložením velkého množství potravin
- pro rychlé chlazení nápojů

Upozornění: Je-li zapnuto superchlazení, může docházet ke zvýšenému hluku.

Po cca 6 hodinách se spotřebič přepne do standardního provozu.

Zapnutí superchlazení

1. Klepnutím na indikaci teploty zvolte chladicí přihrádku.
2. Klepněte na **☼ Superchlazení**.
Při zapnutí funkce se zobrazí informační text, který objasňuje funkci.
Klepněte na **Zapnutí**.
Upozornění: Pokud jste nastavili, že se informační text nebude dále zobrazovat, můžete si ho alternativně přečíst v přehledu informačních textů. Zobrazí se hlášení **Zapnuto superchlazení**.
3. Pro návrat na hlavní obrazovku klepněte na **X**.

Vypnutí superchlazení

Na indikaci teploty chladicí přihrádky klepněte na **☼**.
Zobrazí se hlášení **Vypnuté superchlazení**.

Superzmrazování

Při superzmrazování chladí mrazicí přihrádka tak chladno, jak je možné.

Zapnutí superzmrazování např.:

- pro rychlé zmrazení potravin až do jádra
- 4 ... 6 hodin před vložením množství potravin nad 2 kg

Upozornění: Je-li zapnuto superzmrazování, může docházet ke zvýšenému hluku.

Po cca 2 ½ dnech se spotřebič přepne do standardního provozu.

Zapnutí superzmrazování

1. Klepnutím na indikaci teploty zvolte mrazicí přihrádku.
2. Klepněte na **☼ Superzmrazování**.
Při zapnutí funkce se zobrazí informační text, který objasňuje funkci.
Klepněte na **Zapnutí**.
Upozornění: Pokud jste nastavili, že se informační text nebude dále zobrazovat, můžete si ho alternativně přečíst v přehledu informačních textů. Zobrazí se hlášení **Zapnuto superzmrazování**.
3. Pro návrat na hlavní obrazovku klepněte na **X**.

Vypnutí superzmrazování

Na indikaci teploty mrazicí přihrádky klepněte na **☼**.
Zobrazí se hlášení **Vypnuté superzmrazování**.

Režim Eco

Pomocí režimu Eco přepnete spotřebič do energeticky úsporného provozu.

Spotřebič automaticky nastaví následující teploty:

- Chladicí přihrádka: +6 °C
- Mrazicí přihrádka: -16 °C

Režim Dovolená

Při delší nepřítomnosti můžete spotřebič přepnout do energii šetřícího režimu Dovolená.

Během této doby neskladujte v chladicí přihrádce žádné potraviny.

Spotřebič automaticky nastaví následující teploty:

- Chladicí přihrádka: +14 °C
- Mrazicí přihrádka: beze změn

Výroba ledových kostek se deaktivuje.

Režim Šabat

Abyste mohli spotřebič používat také o šabat, vypne tento režim všechny funkce, které nejsou bezpodmínečně nutné.

- Doba je možné nastavit v rozsahu 1–96 hodin
- Po uplynutí nastavené doby trvání přejde spotřebič zpět do standardního provozu.
- Pro ukončení režimu Šabat před uplynutím nastavené doby trvání klepněte na X.

Přístroj vypne následující:

- Výrobník ledu
- Akustické signály
- Vnitřní osvětlení
- Hlášení na displeji
- Podsvícení displeje se zredukuje

Zapínání nebo vypínání výroby kostek ledu

Pozor!

Nebezpečí poškození spotřebiče!
V zásobníku na ledové kostky nikdy neskladujte lahve nebo potraviny, a sice ani na krátkou dobu. Může tak dojít k blokování a poškození výrobku ledu.

Výroba kostek ledu se spustí tehdy, jakmile spotřebič dosáhl nastavené teploty.

Upozornění: Výroba kostek ledu se zastaví automaticky, jakmile je zásobník na ledové kostky plný.

Zapnutí nebo vypnutí ochrany před kondenzací

Tato funkce je k dispozici jen u 3-dveřových spotřebičů. 3-dveřové spotřebiče jsou vybaveny prahem dveří s ochranou před kondenzací. Můžete otevřít levá dvířka chladicí přihrádky, aniž byste předtím museli otevřít pravá dvířka.

Pozor!

Práh dveří nikdy neodklopujte při otevřených dvířkách! Při zavření dvířek může dojít k jeho přivření a poškození nebo poškodit přední strany nábytku pravých dvířek.

Aby bylo zabráněno kondenzaci, je v prahu dveří integrováno topení. Zapnutím nebo vypnutím ochrany před kondenzací ho zapnete nebo vypnete .

→ "Nastavení menu" na straně 12

Alarm

Alarm dveří

Pokud zůstanou dvířka spotřebiče po delší dobu otevřena, zapne se alarm dveří. Na ovládacím panelu se zobrazí hlášení.

Vypnutí alarmu dveří

- Zavřete dvířka.

Upozornění: Pro vypnutí alarmu dveří stačí potvrdit hlášení na ovládacím panelu. Pokud jsou dvířka otevřená i po několika minutách, hlášení se zobrazí znovu.

Teplotní alarm

Pokud se mrazicí přihrádka příliš zahřeje, zapne se teplotní alarm. Na ovládacím panelu se zobrazí hlášení. Hlášení zobrazuje nejvyšší teplotu, která se v mrazicí přihrádce vyskytla.

Pozor!

Při rozmrazování mohou vznikat bakterie a může dojít ke zkažení zmrazených potravin.

Částečně rozmrazené nebo rozmrazené potraviny znovu nezmrazujte.

Opětovně je zamrazte až po uvaření nebo pečení. Nevyužívejte již maximální dobu uskladnění.

Upozornění: Bez nebezpečí pro potraviny se alarm může zapnout v těchto případech:

- Přístroj se uvede do provozu, nejsou ještě uskladněny žádné potraviny.
- Ukládá se velké množství čerstvých potravin.
- Dvířka mrazicí přihrádky jsou dlouho otevřená.

Vypnutí teplotního alarmu

1. Ujistěte se, že byla odstraněna příčina teplotního alarmu.
2. Pro potvrzení hlášení stiskněte tlačítko **Ok**. Hlášení zmizí. Ovládací panel opět zobrazí nastavenou teplotu.

Od tohoto okamžiku se znovu změří a uloží nejvyšší teplota.

Home Connect

Tento spotřebič je způsobilý pro Wi-Fi a lze ho dálkově ovládat pomocí mobilního zařízení.

Upozornění: Wi-Fi je registrovaná značka Wi-Fi Alliance.

V následujících případech spotřebič funguje jako chladicí zařízení bez připojení k síti a nadále je možné jeho manuální ovládání pomocí ovládacích prvků:

- Spotřebič není připojen k domácí síti.
- V zemi, kde je spotřebič instalován, není služba Home Connect nabízena. Přehled zemí, ve kterých je služba Home Connect nabízena, najdete na stránkách www.home-connect.com.

Upozornění: Dodržujte bezpečnostní pokyny v tomto návodu k použití. Ujistěte se, že jsou tyto pokyny dodržovány také tehdy, pokud je přístroj obsluhován pomocí aplikace Home Connect a vy nejste doma.

→ "Bezpečnostní pokyny" na straně 3

Dodržujte také pokyny uvedené v aplikaci Home Connect.

Seřízení Home Connect

Upozornění

- Po zapnutí přístroje počkejte nejméně 2 minuty předtím, než provedete seřízení Home Connect. Teprve poté je ukončena interní inicializace přístroje.
- Dodržujte přílohu týkající se Home Connect, která je přiložena u spotřebiče nebo je k dispozici ke stažení na www.siemens-home.bsh-group.com u návodu. Zde zadejte do políčka vyhledávání číselné označení výrobku (E-Nr.) Vašeho spotřebiče.

Pro vytvoření spojení Vašeho spotřebiče s domácí sítí WLAN (Wi-Fi) jsou zásadně nutné 3 kroky.

1. Instalujte aplikaci.
2. Chladicí zařízení spojte s domácí sítí WLAN (Wi-Fi).
3. Připojte chladicí zařízení k aplikaci Home Connect.

Při prvním otevření nabídky budete automaticky vedeni prvním seřízením. Postupujte podle pokynů na ovládacím panelu. Podrobné informace viz následující kapitoly.

V menu **Home Connect** naleznete tyto podnabídky:

- Spojit se sítí / WLAN
- Spojení s aplikací
- Resetování nastavení

Seřízení spojení s domácí sítí WLAN (Wi-Fi)

Při prvním otevření nabídky budete automaticky vedeni prvním seřízením. Postupujte podle pokynů na ovládacím panelu.

1. Na Vašem mobilním koncovém zařízení instalujte aplikaci **Home Connect**.
2. Na chladicím zařízení otevřete menu **Home Connect**.

3. Otevřete aplikaci na mobilním koncovém zařízení.
4. Pokud ještě není k dispozici přístup, přihlaste se nebo se zaregistrujte v aplikaci.
5. Na routeru Vaší domácí sítě WLAN (Wi-Fi) zkontrolujte, zda je k dispozici funkce WPS pro automatické spojení.
6. Pokud je tato funkce k dispozici, v podmenu **Spojit se sítí** spusťte automatické připojení k síti a postupujte podle pokynů na ovládacím panelu.
7. Pokud tato funkce není k dispozici, nejste si jisti, zda je funkce k dispozici, nebo pokud bylo automatické připojení k síti neúspěšné, v podmenu **Spojit se sítí** spusťte manuální připojení k síti. Chladicí zařízení přechodně vytvoří vlastní síť, se kterou se spojí mobilní koncové zařízení.
8. Spuštění manuálního připojení k síti v aplikaci mobilního koncového zařízení.

Jakmile je chladicí zařízení spojeno s mobilním koncovým zařízením, vytvoří se spojení mezi chladicím zařízením a Vaší domácí sítí WLAN (Wi-Fi).

Upozornění: Pokud nelze spojení vytvořit, zkontrolujte, zda je intenzita signálu dostačující.

Kontrola intenzity signálu

Intenzita signálu se Vám zobrazí na ovládacím panelu. Intenzita signálu by měla mít dodatečně k bodu nejméně 1 proužek. Je-li intenzita signálu příliš slabá, může být připojení dočasně přerušeno.

Zlepšení intenzity signálu

- Umístěte router blíže k chladicímu zařízení.
- Ujistěte se, že spojení není rušeno stínící zdí.
- Za účelem zesílení signálu instalujte zesilovač.

Připojení chladicího zařízení k Home Connect aplikaci

Pomocí tohoto menu můžete Vaše chladicí zařízení spojit s mobilními koncovými zařízeními.

1. Na Vašem mobilním koncovém zařízení instalujte aplikaci **Home Connect** a přihlaste se nebo se registrujte.
2. Na chladicím zařízení otevřete menu **Home Connect**. → "Seřízení Home Connect" na straně 17
3. Otevřete položku menu **Spojení s aplikací**.
4. Pro zobrazení chladicího zařízení v aplikaci potvrďte hlášení.
5. Otevřete aplikaci a vyčkejte, až se zobrazí chladicí zařízení.

Pomocí **Přidat** potvrďte spojení mezi aplikací a chladicím zařízením.

Pokud není chladicí zařízení zobrazeno automaticky, v aplikaci klikněte na **Přidat zařízení** a postupujte podle pokynů. Jakmile se Vaše chladicí zařízení zobrazí, přidejte ho pomocí **+**.

6. Postupujte podle pokynů aplikace, až je proces ukončen.

Instalace aktualizace softwaru Home Connect

Chladicí zařízení pravidelně kontroluje, zda je k dispozici aktualizace softwaru Home Connect.

Pokud je aktualizace k dispozici, zobrazí se na ovládacím panelu okénko s upozorněním. K instalaci aktualizace klepněte na **Instalovat**.


Pozdější instalace aktualizace:

1. Otevřete menu **Nastavení**.
2. Klepněte na **aktualizace softwaru**.
Upozornění: Toto menu je zobrazeno jen tehdy, pokud je aktualizace k dispozici. Zobrazí se okénko s upozorněním.
3. K instalaci aktualizace klepněte na **Instalovat**.

Přístup zákaznického servisu

V případě kontaktování zákaznického servisu může mít zákaznický servis po Vašem svolení přístup k Vašemu spotřebiči a zjistit tak jeho stav. K tomuto účelu musíte svůj spotřebič připojit k domácí síti.

Další informace o přístupu zákaznického servisu a jeho dostupnosti ve Vaší zemi viz www.home-connect.com oblast [Nápověda&podpora](#).

1. Kontaktujte zákaznický servis.
→ "*Zákaznický servis*" na straně 25
2. V aplikaci potvrďte spuštění přístupu zákaznického servisu.
Během přístupu zákaznického servisu se na ovládacím panelu zobrazí symbol .
3. Jakmile zákaznický servis shromáždil potřebné informace, bude přístup ukončen.
Upozornění: Dálkovou diagnostiku můžete předčasně přerušit vypnutím přístupu zákaznického servisu v aplikaci Home Connect.

Resetování nastavení

Pokud se při pokusu o navázání spojení vyskytne problém nebo pokud chcete spotřebič přihlásit v jiné domácí síti WLAN (Wi-Fi), mohou být nastavení Home Connect vynulována.

1. Na chladicím zařízení otevřete menu **Home Connect**.
2. Klepněte na položku menu **Resetovat nastavení**.
3. Pro vymazání síťových nastavení potvrďte hlášení.

Pro opětovné následné spojení přístroje s domácí sítí WLAN (Wi-Fi) proveďte znovu první seřízení.

→ "*Seřízení spojení s domácí sítí WLAN (Wi-Fi)*" na straně 17

Zapnutí nebo vypnutí připojení k domácí síti WLAN (Wi-Fi)

1. Na chladicím zařízení otevřete menu **Home Connect**.
Upozornění: Při prvním otevření nabídky budete automaticky vedeni prvním seřízením. Postupujte podle pokynů na ovládacím panelu.
2. Zvolte **WLAN**.

3. Pro spuštění vypnutí stiskněte **Vyp**.
4. Jakmile je spojení s domácí sítí WLAN (Wi-Fi) vypnuté, zobrazí se hlášení **WLAN vypnutý**. Hlášení potvrďte pomocí **Hotovo**.

Upozornění: Zatímco je spojení s domácí sítí WLAN (Wi-Fi) vypnuté, nemůžete Vaš spotřebič obsluhovat mobilním koncovým přístrojem.

Upozornění k ochraně údajů

Při prvním připojení vašeho spotřebiče Home Connect k domácí síti spojené s internetem WLAN (Wi-Fi) přenešete váš spotřebič níže uvedené kategorie údajů na server Home Connect (první registrace):

- Jednoznačná identifikace spotřebiče (sestavující z kódů spotřebiče a MAC adresy vestavěného komunikačního modulu Wi-Fi).
- Bezpečnostní certifikát komunikačního modulu Wi-Fi (pro informačně-technické zabezpečení spojení).
- Aktuální verze softwaru a hardwaru vašeho domácího spotřebiče.
- Stav případného předchozího resetování na nastavení z výroby.

Tato první registrace připraví použití funkcí Home Connect a je poprvé potřebná teprve v okamžiku, kdy chcete poprvé funkcí Home Connect používat.

Upozornění: Dbejte na to, že funkce Home Connect je možné používat jen ve spojení s aplikací Home Connect. Informace o ochraně údajů si můžete vyvolat v aplikaci Home Connect.

Prohlášení o shodě


Společnost BSH Hausgeräte GmbH tímto prohlašuje, že spotřebič s funkcí Home Connect splňuje základní požadavky a ostatní příslušná ustanovení směrnice 2014/53/EU.

Podrobné prohlášení o shodě RED najdete na internetu na www.siemens-home.bsh-group.com na stránce týkající se vašeho spotřebiče mezi doplňujícími dokumenty.



2,4 GHz pásmo: 100 mW max.

5 GHz pásmo: 100 mW max.

	BE	BG	CZ	DK	DE	EE	IE	EL
	ES	FR	HR	IT	CY	LV	LT	LU
	HU	MT	NL	AT	PL	PT	RO	SI
	SK	FI	SE	UK	NO	CH	TR	
	5 GHz WLAN: pouze pro použití ve vnitřních prostorech							

Chladicí přihrádka

Chladicí přihrádka je vhodná pro skladování masa, mastných výrobků, ryb, mléčných výrobků, vajec, hotových pokrmů a pečiva.

Teplotu je možné nastavit v rozmezí +2 °C ... +8 °C.

Díky chlazenému skladování můžete krátkodobě a po střední dobu skladovat také velmi rychle se kazící potraviny. Čím nižší je zvolená teplota, tím pomaleji probíhají enzymatické a chemické procesy a také kažení způsobené mikroorganismy. Teplota +4 °C nebo nižší zaručuje optimální uchování čerstvosti a bezpečnost skladovaných potravin.

Dodržujte při uložení

Upozornění: Zabraňte kontaktu mezi potravinami a zadní stěnou.

V opačném případě dojde k ovlivnění cirkulace vzduchu a může dojít k přimrznutí potravin nebo obalů k zadní stěně.

- Ukládejte čerstvé a nepoškozené potraviny. Zůstane tak déle zachována kvalita a čerstvost.
- U hotových výrobků a baleného zboží nepřekračujte datum minimální trvanlivosti nebo spotřeby uvedené výrobcem.
- Aby se zachovalo aroma, barva a čerstvost, skladujte potraviny dobře zabalené nebo zakryté. Zabráníte tak přenosu chuti a zbarvení umělohmotných dílů.
- Teplé pokrmy a nápoje nechte nejdříve vychladnout, potom je postavte do chladicí přihrádky.

Respektujte chladicí zóny v chladicí přihrádce

Vlivem cirkulace vzduchu v chladicí přihrádce vzniknou v chladicím prostoru rozdílně chladné zóny.

Nejchladnější zóna

Nejchladnější zóna je ve vnitřním prostoru na zadní stěně a ve studené přihrádce.

Upozornění: V nejchladnější zóně skladujte choulostivé potraviny, např. ryby, salámy a maso.

Nejteplejší zóna

Nejteplejší zóna je úplně nahoře na dveřích.

Upozornění: V nejteplejší zóně uložte např. tvrdý sýr a máslo. Sýr může dále rozvinout své aroma, máslo zůstane roztíratelné.

Zásobník na zeleninu s regulátorem vlhkosti

Zásobník na zeleninu je optimálním místem pro uložení čerstvého ovoce a zeleniny. Pomocí regulátoru vlhkosti a speciálního těsnění můžete v zásobníku na zeleninu přizpůsobit vlhkost vzduchu. Tím lze čerstvé ovoce a zeleninu uložit až dvakrát déle než při konvenčním uložení.

Vlhkost vzduchu v zásobníku na zeleninu můžete nastavit podle druhu a množství uloženého zboží:

- převážně ovoce a rovněž při velké náplni – pomocí polohy regulátoru fruit nastavte nižší vlhkost vzduchu
- převážně zelenina a rovněž při smíšené nebo malé náplni – pomocí polohy regulátoru vegetables nastavte vyšší vlhkost vzduchu

Upozornění

- Ovoce choulostivé na chlad (např. ananas, banány, papája a citrusové plody) a zelenina (např. lilek jedlý, okurky, cukety, papriky, rajčata a brambory) by se měly pro optimální udržení kvality a vůně uložit mimo spotřebič, při teplotě cca +8 °C... +12 °C.
- Podle uloženého množství a uloženého zboží se v zásobníku na zeleninu může tvořit zkondenzovaná voda. Odstraňte zkondenzovanou vodu suchým hadříkem a přizpůsobte vlhkost vzduchu v zásobníku na zeleninu pomocí regulátoru vlhkosti.

Studená přihrádka pro delší uchování čerstvosti potravin

Ve studené přihrádce jsou nižší teploty než v chladicí přihrádce. Mohou tam být také teploty nižší než 0 °C. Ideální k uložení ryb, masa a salámů.

Upozornění: Nevhodné k uložení salátů, zeleniny a potravin citlivých na chlad.

Mrazicí přihrádka

Mrazicí přihrádka je vhodná pro:

- uložení hlubocezmrazených potravin
- výrobu ledových kostek
- zmrazování potravin

Teplotu je možné nastavit v rozmezí -24 °C ... -14 °C .

Díky zmrazenému skladování mohou být citlivé potraviny dlouhodobě skladovány bez významné ztráty kvality, protože nízké teploty velmi zpomalují nebo zastavují jejich zkázu. Vzhled, aroma a všechny důležité látky zůstanou ve velké míře zachovány.

Časový úsek mezi uskladněním čerstvých potravin a kompletním promrznutím závisí na těchto faktorech:

- Nastavená teplota
- Druh potraviny
- Naplnění mrazicí přihrádky
- Množství a druh uložení

Maximální mrazicí kapacita

Maximální mrazicí kapacita udává, jaké množství potravin může za 24 hodin zcela promrznout.

Údaje týkající se maximální mrazicí kapacity najdete na typovém štítku.

→ "Seznámení se se spotřebičem" na straně 9

Pro využití maximální mrazicí kapacity zapněte superzmrazování 24 hodin před vložením čerstvých potravin.

Předpoklady pro max. mrazicí kapacitu

1. Superzmrazování zapněte cca 24 hodin před vložením čerstvých potravin.
2. Zásobník vyjměte z mrazicí přihrádky a potraviny umístěte přímo na odkládacích plochách a dnu mrazicí přihrádky.
3. Potravinami nejdříve naplňte nejvyšší přihrádku. Zde dojde nejrychleji k jejich zmrazení.
4. Pokud je nejvyšší přihrádka nedostačující, zbývajícím množství uložte v níže položené přihrádce.

Úplné využití mrazicího objemu

Pro umístění maximálního množství zmrazených potravin:

- Vyměte všechny díly vybavení.
- Potraviny umístěte přímo na odkládacích plochách a dnu mrazicí přihrádky.

Nákup hlubocezmrazených pokrmů

- Dbejte na to, aby obal nebyl poškozený.
- Dbejte na datum minimální trvanlivosti.
- Teplota v prodejním mrazicím pultu musí být -18 °C nebo nižší.
- Zabraňte přerušení mražení: Hlubocezmrazené pokrmy přepravujte pokud možno v termotašce a rychle uložte do mrazicí přihrádky.

Při uspořádání dodržujte

- Větší množství potravin zmrazujte v nejvyšší přihrádce. Tam se zmrazí obzvláště rychle a šetrně.
- Potraviny v přihrádkách nebo zásobnících zmrazených potravin umístěte na velkých plochách.
- Zmrazované potraviny se nesmí dotýkat již zmrazených potravin. V případě potřeby zmrazené potraviny v zásobnících zmrazených potravin přerovnejte.
- Důležité pro bezvadnou cirkulaci vzduchu ve spotřebiči: Zásobník zmrazených potravin zasuňte až na doraz.

Zmrazujte čerstvé potraviny

Ke zmrazování používejte pouze čerstvé a bezvadné potraviny.

Potraviny, které se jí uvařené, smažené nebo pečené, jsou pro zmrazování vhodnější než potraviny požívané syrové.

Před zmrazením musí být v závislosti na potravinách provedena různá příprava, aby zůstala pokud možno nejlépe zachována jejich výživná hodnota, aroma a barva:

- Zelenina: umýt, nakrájet, spařit.
- Ovoce: umýt, odpeckovat a popř. oloupat, příp. přidat cukr nebo roztok kyseliny askorbové.

Upozornění viz příslušná literatura.

Vhodné ke zmrazování

- Pečivo
- Ryby a mořské plody
- Maso
- Drůbež a zvěřina
- Zelenina, ovoce a bylinky
- Vejce bez skořápky
- Mléčné výrobky, např. sýry, máslo a tvaroh
- Hotové pokrmy a zbytky pokrmů, např. polévky, husté polévky, uvařené maso, uvařené ryby, bramborové pokrmy, nákypy a sladké pokrmy

Nevhodné ke zmrazování

- Druhy zeleniny, které se zpravidla požívají syrové, např. listové saláty nebo ředkvičky
- Neloupané nebo natvrdo uvařená vejce
- Hroznové víno
- Celá jablka, hrušky a broskve
- Jogurt, sražené mléko, kyselá smetana, creme fraiche a majonéza

Zabalení zmrazených potravin

Správný druh obalu a správná volba materiálu vysokou mírou ovlivňují zachování kvality produktu a brání vzniku popálení mrazem.

1. Potraviny vložte do obalu.
2. Vytlačte vzduch.
3. Obal vzduchotěsně uzavřete, aby potraviny neztratily chuť nebo neoschly.
4. Na obal napište obsah a datum zmrazení.

Vhodný obal:

- Plastová fólie
- Hadicová fólie z polyethylénu (PE)
- Alobal
- Krabičky na mražení

Vhodné uzávěry:

- Gumové kroužky
- Plastové svorky
- Chladuodolné lepicí pásky

Nevhodný obal:

- Balicí papír
- Pergamenový papír
- Celofán
- Sáčky na odpad a použité nákupní tašky

Trvanlivost zmrazených potravin při teplotě $-18\text{ }^{\circ}\text{C}$

Ryby, salámy, hotové pokrmy, pečivo:	až 6 měsíců
Maso, drůbež:	až 8 měsíců
Zelenina, ovoce:	až 12 měsíců

Rozmrazení zmrazených potravin

Postup rozmrazení přizpůsobte potravinám a způsobu použití, aby zůstala co nejlépe zachována kvalita produktu.

Postupy rozmrazení:

- V chladicí přihrádce (obzvláště vhodné pro živočišné potraviny jako jsou ryby, maso, sýr, tvaroh)
- Při teplotě místnosti (chléb)
- Mikrovlnný ohřev (potraviny k okamžité spotřebě nebo okamžité přípravě)
- Pečicí trouba/sporák (potraviny k okamžité spotřebě nebo okamžité přípravě)

Pozor!

Částečně rozmrazené nebo rozmrazené potraviny znovu nezmrazujte. Opětovně je můžete zmrazit až po zpracování na hotový pokrm (uvařené nebo pečené). Již nevyužívejte maximální dobu uskladnění zmrazených potravin.

Čištění

Pozor!

Zabraňte poškození spotřebiče a dílů vybavení.

- Nepoužívejte žádné čisticí prostředky a rozpouštědla obsahující písek, chloridy nebo kyseliny.
- Nepoužívejte žádné abrazivní nebo drsné houby. Na kovovém povrchu může vzniknout koroze.
- Nikdy nečistěte odkládací plochy a zásobníky v myčce nádobí. Může dojít k deformaci těchto dílů.

Čištění displeje

V důsledku změny teploty a vlhkosti vzduchu může dojít k zamlžení ovládacích prvků.

Při čištění použijte čistý hadřík z mikrovlákna.

Čištění vnitřního prostoru přístroje

Postupujte následovně:

1. Vytáhněte síťovou zástrčku nebo vypněte pojistkový automat.
2. Vyndejte potraviny a uložte je na chladném místě. Položte chladicí akumulátor (je-li přiložen) na potraviny.
3. Vyčistěte spotřebič měkkým hadříkem, vlažnou vodou a pH-neutrálním mycím prostředkem.

Pozor!

Mycí voda se nesmí dostat do osvětlení nebo do odtokového otvoru v oblasti odpařování.

4. Těsnění dvířek otřete čistou vodou a důkladně dosucha vytřete.
5. Spotřebič opět připojte, zapněte a vložte potraviny.

Čištění vybavení

Při čištění ze spotřebiče vyjměte variabilní díly.

→ "Vybavení" na straně 12

Pokyny k údržbě povrchů z ušlechtilé oceli

Při údržbě a čištění povrchů z ušlechtilé oceli používejte jen čisticí prostředky vhodné pro ušlechtilou ocel a čisticí hadřík na ušlechtilou ocel.

Vhodný čisticí hadřík na ušlechtilou ocel můžete zakoupit u u zákaznického servisu.

Pro zabránění viditelných škrábanců se musí údržba povrchů z ušlechtilé oceli provádět ve směru struktury.

Zápachy

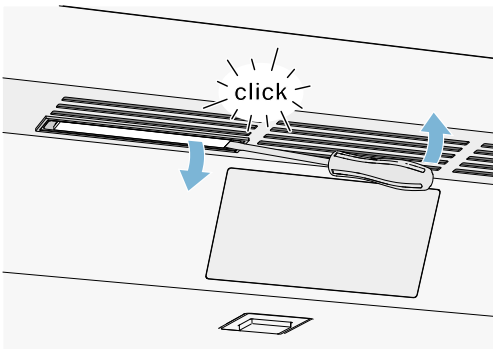
Pokud jsou patrné nepříjemné zápachy:

1. Vytáhněte síťovou zástrčku nebo vypněte pojistkový automat.
2. Ze spotřebiče vyjměte všechny potraviny.
3. Vyčistěte vnitřní prostor.
→ "Čištění" na straně 21
4. Očistěte všechny obaly.
5. Silně aromatické potraviny vzduchotěsně zabalte, aby se zabránilo tvorbě zápalu.
6. Spotřebič znovu zapněte.
7. Uspořádejte potraviny.
8. Po 24 hodinách zkontrolujte, zda opětovně došlo k tvorbě zápalu.
9. Vyměňte zápalový filtr.
→ "Výměna zápalového filtru" na straně 22

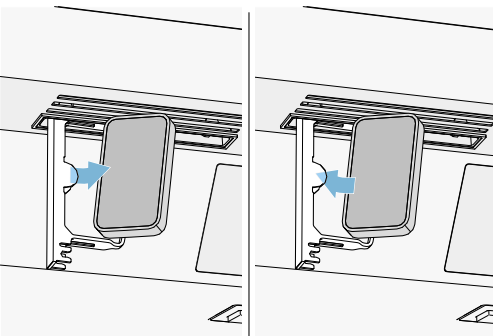
Výměna zápalového filtru

Náhradní filtry jsou k dostání ve Vašem zákaznickém servisu.

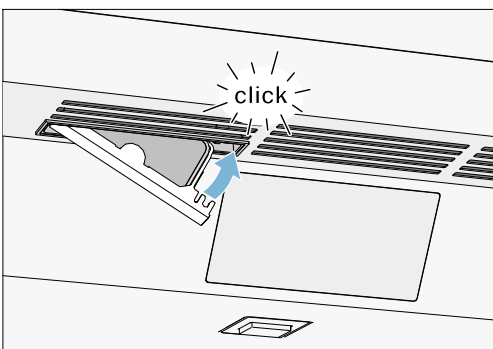
1. Pomocí plochého šroubováku otevřete držák filtru.



2. Vyndejte použitý zápalový filtr a vložte nový zápalový filtr.



3. Zavřete držák filtru.



Zvuky

Normální zvuky

Bzučení: motor běží, např. chladicí agregát, ventilátor.

Bublání, bzučení nebo klokotání: chladivo teče trubkami.

Klikněte: Motor, spínač nebo magnetické ventily se zapnou nebo vypnou.

Praskání: Probíhá automatické odmrazení.

Zabránění hlučnosti

Spotřebič nestojí rovně: spotřebič vyrovnejte za pomoci vodováhy. Je-li nutné, něco pod spotřebič podložte.

Zásobníky, odkládací nebo úložné plochy se kývou nebo vážnou: vyjímatelné díly vybavení zkontrolujte a popř. opět vložte.

Osvětlení

Váš spotřebič je vybaven osvětlením diodami LED, nevyžadujícím údržbu.

Osvětlení smí opravovat jen servis nebo autorizovaní odborníci.

Co dělat v případě poruchy?

Dříve než zavoláte zákaznický servis, zkontrolujte na základě této tabulky, zda nemůžete poruchu odstranit sami.

Spotřebič

Teplota se velmi liší od nastavení.	
	Spotřebič na 5 minut vypněte. → "Vypnutí a odstavení spotřebiče" na straně 15 Pokud je teplota příliš vysoká, po několika hodinách ji opět zkontrolujte. Pokud je teplota příliš nízká, příští den ji opět zkontrolujte.
Nesvítí žádný ukazatel.	
Není úplně zastrčená síťová zástrčka.	Připojte síťovou zástrčku.
Došlo k aktivaci pojistky.	Zkontrolujte pojistky.
Došlo k výpadku proudu.	Zkontrolujte, zda funguje elektrina.
Chladnička se zapíná čím dál častěji a na delší dobu.	
Spotřebič byl často otevírán.	Spotřebič zbytečně neotvírejte.
Větrací otvory jsou zakryté.	Odstraňte překážky.
Bylo vloženo větší množství čerstvých potravin.	Dostatečnou dobu předem zapněte superchlazení.
Spotřebič nechladí, ukazatel a osvětlení svítí.	
Je zapnutý předváděcí režim.	Vypněte předváděcí režim.

Výrobek ledu

Výrobek ledu nefunguje.	
Výroba ledu byla vypnuta.	Zapněte výrobu ledu.
Mrazicí přihrádka je příliš teplá.	Nastavte nižší teplotu. → "Obsluha spotřebiče" na straně 15
Zásobník na ledové kostky nebyl správně nasazen.	Zcela nasadíte zásobník na ledové kostky.
Výrobek ledu nemá proud.	Zavolejte zákaznický servis. → "Zákaznický servis" na straně 25
Nepřichází voda.	Zkontrolujte přípojku vody a příp. kontaktujte instalátéra.
Malý tlak vody.	Spotřebič připojte jen k vedení s dostatečným tlakem vody.
Zlom v hadici na vodu.	Odstavte přívod vody, narovnejte zlom. Je-li nutné, vyměňte hadici na vodu.

Příliš málo ledových kostek nebo zdeformované ledové kostky, nižší tlak vody než obvykle.	
Po zapnutí nebo po vyjmutí velkého množství kostek ledu se v zásobníku na ledové kostky nachází příliš málo kostek ledu.	Naplnění prázdného zásobníku na ledové kostky trvá cca 24 hodin.
Výroba kostek ledu se zastaví, i když ještě není plný zásobník na ledové kostky.	Lopatku na led nenechávejte ležet na ledu v zásobníku na ledové kostky. Senzor jinak nerozpozná skutečný stav naplnění zásobníku.
Malý tlak vody.	Spotřebič připojte jen k vedení s dostatečným tlakem vody.
Vodní filtr je blokováno nebo musí být vyměněn.	Výměna vodního filtru.
Mrazicí přihrádka je příliš teplá.	Nastavte nižší teplotu. → "Obsluha spotřebiče" na straně 15

Z přístroje vytéká voda.	
Netěsná přípojka vody.	Zkontrolujte, zda jsou přípojky pevně zatažené a není poškozená hadice na vodu. Pokud je hadice na vodu poškozená, kontaktujte zákaznický servis a nechte ji vyměnit. Výměnu musí provést zákaznický servis nebo podobně kvalifikovaná osoba. Používejte jen originální díly výrobce.

Zákaznický servis

Kdyby se Vám nepodařilo poruchu odstranit, obraťte se prosím na náš zákaznický servis. Vždy najdeme vhodné řešení, abychom předešli zbytečným návštěvám techniků.

Kontaktní údaje pro nejbližší zákaznický servis najdete zde, případně v příloženém seznamu zákaznických servisů.


Při telefonátu uveďte prosím číslo spotřebiče (E-č.) a výrobní číslo (FD), které najdete na typovém štítku na dveřích spotřebiče.

→ "Seznámení se se spotřebičem" na straně 9

Spolehněte se na kompetenci výrobce. Tím si zajistíte, že oprava bude provedena vyškolenými servisními techniky, kteří jsou vybaveni originálními náhradními díly pro Váš domácí spotřebič.

Samočinný test spotřebiče

Váš spotřebič disponuje programem samočinného testu, který zobrazuje chyby, které může odstranit Váš zákaznický servis.

1. Pro otevření nastavení stiskněte tlačítko .
2. Klepněte na podmenu **Samočinný test a resetování**.
3. Klepněte na položku menu **Samočinný test**.
Zobrazí se informační text o samočinném testu.
4. Klepněte na **Spustit**.
Spustí se program samočinný test.
5. Pokud existují závady, budou zobrazeny.
V takovém případě postupujte podle pokynů na displeji.
6. Spotřebič se restartuje.

Po ukončení samočinného testu přejde spotřebič zpět do standardního provozu.

Objednávka opravy a poradenství při poruchách

Kontaktní údaje všech zemí najdete v příloženém seznamu zákaznických servisů.

CZ	251 095 546
----	-------------

BSH Hausgeräte GmbH
Carl-Wery-Straße 34
81739 München, GERMANY

siemens-home.bsh-group.com

Vyrobeno BSH Hausgeräte GmbH v licenci k ochranné známce Siemens AG.



8001150744 (9902)

CS