

SIEMENS



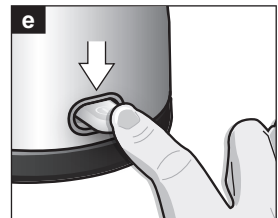
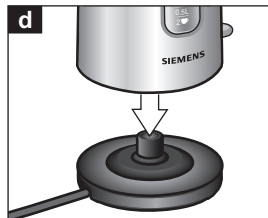
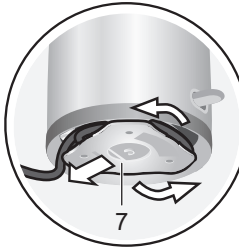
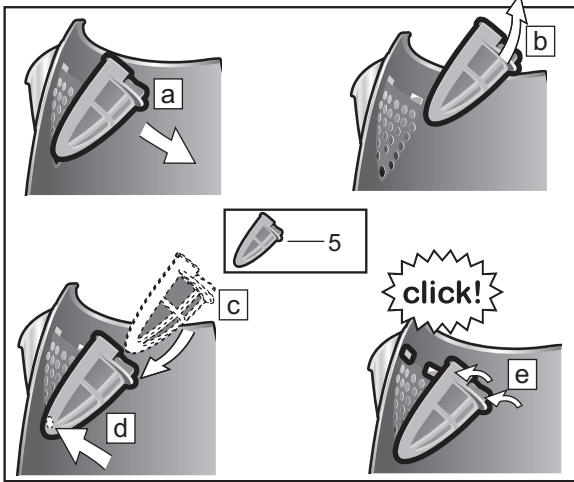
TW 7902.GB

[siemens-home.bsh-group.com/welcome](https://siemens-home.bsh-group.com/welcome)

en Instruction manual  
de Gebrauchsanleitung  
ar إرشادات الاستخدام

Register  
your  
product  
online

<b>en</b>	English	2
<b>de</b>	Deutsch	6
<b>ar</b>	العربية	13



## Safety instructions

**Please read and follow the operating instructions carefully and keep them for later reference. Enclose these instructions when you give this appliance to someone else. This appliance is intended for domestic use only.**

### **Danger of electric shock!**

Only use the appliance indoors at room temperature and up to 2000 m above sea level. The appliance may only be connected to a power supply with alternating current via a correctly installed socket with earthing. Ensure that the protective conductor system of the domestic supply has been correctly installed.

Connect and operate the appliance only according to the type plate specifications. To avoid potential hazards, repairs such as replacing a damaged cable must only be carried out by our customer service personnel.

This appliance can be used by children aged from 8 years and above and by persons with reduced physical, sensory or mental capabilities or lack of experience and knowledge if they have been given supervision or instruction concerning use of the appliance in a safe way and if they understand the hazards involved. Keep children under 8 years of age away from the appliance and connecting cable and do not allow them to use the appliance. Children shall not play with the appliance. Cleaning and user maintenance shall not be made by children unless they are older than 8 years and supervised.

Avoid spillage on the connector. Never immerse the appliance, base or mains cable in water.

Use the kettle only with the included base.

Use only if power cord and appliance show no signs of damage. Should a fault occur, pull the plug or disconnect from the mains immediately.

**⚠ Risk of fire!**

Do not place the base or kettle on or near hot surfaces, e.g. hobs. Avoid splatters of grease as the plastic may be damaged.

**⚠ Risk of scalding!**

The appliance heats up during use. Make sure you only pick it up by the handle and do not open the lid until the appliance has cooled down. Only use the appliance when the lid is engaged.

If the appliance is filled above the “max” marking, there could be a risk from splashes of boiling water.

**⚠ Risk of burns!**

After the use the heating element surfaces can be subjected to residual heat.



**WARNING: Do not use this appliance near bathtubs, showers, basins or other vessels containing water.**

**⚠ Risk of suffocation!**

Do not allow children to play with packaging material.

**⚠ Risk of injury!**

A misuse of the appliance can potentially lead to injury.

**⚠ Caution!**


**Cleaning surfaces which come into contact with foodstuffs!**

Please note the special information on cleaning in the instructions.

**Congratulations on the purchase of your new Siemens appliance. You can find further information about our products on our website.**

---

## Parts and operating controls

- 1 Kettle (with water level indicator)
- 2 Lid with lock
- 3 Lid release button
- 4 ON/OFF  switch, illuminated
- 5 Limescale filter (removable)
- 6 Base
- 7 Cable tidy

**Important:** Use the kettle only with its included base.

- **Only fill the kettle with water.** Milk and instant beverages will burn and damage the appliance. Never operate the kettle without water and do not overflow it; observe the **min** and **max** markings. If the kettle is too full, the water will boil over!

---


## Before using for the first time


- Remove any stickers or film.
- Unroll the right amount of cable from the cable tidy and plug it in.
- Fill the kettle with water. Bring the water to a boil and discard it. Repeat the procedure. This will make sure that the kettle is clean for normal use.
- When the water comes to a boil for the first time, add a tablespoon of white vinegar.

---

## Boiling water

- Fill the kettle with fresh water through the spout or the open lid (press lid release button).
- Read the quantity on the water level indicator. Do not fill with less than 0.5 litres or more than 1.7 litres of water!
- Close the lid until it locks and place the kettle on the base.

- Press down the switch ; the switch lights up. The water is heated.
- The kettle switches off automatically once the water has boiled.

The appliance can also be switched off at any time by pulling up the ON/OFF  switch.

**Warning:** If you remove the kettle from the base and replace it before the heating process is over, the kettle will not continue to heat the water.

**N.B.:** Only operate the kettle with the lid closed and the limescale filter inserted, otherwise the kettle will not switch off. For physical reasons, the base may collect some condensation water. This is normal; it does not mean that the kettle leaks. After boiling, let the kettle cool down for 5 minutes before refilling it with water. Do not turn on the appliance if the kettle is empty, otherwise the overheat control will engage and the appliance will switch itself off automatically.

---

## Cleaning and maintenance

### Danger of electric shock!

Never immerse the device in water or place it in the dishwasher!

Do not steam-clean the appliance.

- Before cleaning, unplug the appliance from the power outlet.
- Clean the outside of the kettle and base with a damp cloth. Do not use strong or abrasive cleaning agents.
- Remove the limescale filter, soak it in a little vinegar, then rinse clean with clear water.
- Rinse the kettle and the limescale filter with clear water.

---

## Descaling

Regular descaling

- makes your kettle last longer;
- ensures proper function;
- saves energy.

Descale the kettle with vinegar or a commercial descaling agent.

- Fill the kettle with water up to the 1.7 mark and bring to a boil. Next, add a small amount of white vinegar and let it sit for several hours. You can also use a commercial descaling product and follow the manufacturer's instructions.
- Rinse the kettle and the limescale filter with clear water.

**Attention:** Never use hard objects to remove limescale residue as this will damage the seal.

**Tip:** If you use the kettle daily, descale more frequently.

---

## Troubleshooting

The appliance does not heat and the ON/OFF switch does not light up.

- The overheat control has tripped.
- Let the kettle cool down for some time so that the appliance can be switched on again.

The appliance turns off before the water comes to a boil.

- The kettle contains too much scale.
- Descale the kettle as per the instructions.

---

## Technical data

Electrical connection	220-240 V~ 50/60 Hz
Output	2500-3000 W
Appliance height	249 mm
Appliance width	217 mm
Appliance depth	159 mm
Water capacity	1.70 l

---

## Disposal



Dispose of packaging in an environmentally-friendly manner. This appliance is labelled in accordance with European Directive 2012/19/EU concerning used electrical and electronic appliances (waste electrical and electronic equipment – WEEE). The guideline determines the framework for the return and recycling of used appliances as applicable throughout the EU. Please ask your specialist retailer about current disposal facilities.

---

## Guarantee

The guarantee conditions for this appliance are as defined by our representative in the country in which it is sold. Details regarding these conditions can be obtained from the dealer from whom the appliance was purchased. The bill of sale or receipt must be produced when making any claim under the terms of this guarantee.

Changes reserved.

---

## Sicherheitshinweise

**Die Gebrauchsanleitung bitte sorgfältig durchlesen, danach handeln und aufbewahren! Bei Weitergabe des Geräts diese Anleitung beilegen. Dieses Gerät ist nur für den privaten Haushalt und das häusliche Umfeld bestimmt.**

### **Stromschlaggefahr!**

Das Gerät nur in Innenräumen bei Raumtemperatur und bis zu 2000 m über Meereshöhe verwenden. Das Gerät darf nur über eine vorschriftsmäßig installierte Steckdose mit Erdung an ein Stromnetz mit Wechselstrom angeschlossen werden. Stellen Sie sicher, dass das Schutzleitersystem der elektrischen Hausinstallation vorschriftsmäßig installiert ist. Gerät nur gemäß Angaben auf dem Typenschild anschließen und betreiben. Reparaturen am Gerät, wie z. B. eine beschädigte Netzanschlussleitung auswechseln, dürfen nur durch unseren Kundendienst ausgeführt werden, um Gefährdungen zu vermeiden.

Dieses Gerät kann von Kindern ab 8 Jahren und darüber und von Personen mit reduzierten physischen, sensorischen oder mentalen Fähigkeiten oder Mangel an Erfahrung und/oder Wissen benutzt werden, wenn sie beaufsichtigt oder bezüglich des sicheren Gebrauchs des Gerätes unterwiesen wurden und die daraus resultierenden Gefahren verstanden haben. Kinder unter 8 Jahren sind vom Gerät und der Anschlussleitung fernzuhalten und dürfen das Gerät nicht bedienen. Kinder dürfen nicht mit dem Gerät spielen. Reinigung und Entkalkung dürfen nicht durch Kinder vorgenommen werden, es sei denn, sie sind 8 Jahre oder älter und werden beaufsichtigt.

Es darf keine Flüssigkeit auf die Gerätesteckverbindung überlaufen. Gerät, Basis oder Netzkabel niemals in Wasser tauchen. Die Kanne nur mit der beiliegenden Basis verwenden. Nur benutzen, wenn Zuleitung und Gerät keine Beschädigungen aufweisen. Im Fehlerfall sofort den Netzstecker ziehen oder die Netzspannung ausschalten.



**⚠ Brandgefahr!**

Basis oder Kanne nicht auf oder in die Nähe heißer Oberflächen, wie z. B. Herdplatten, stellen. Fettspritzer verhindern, der Kunststoff kann beschädigt werden.

**⚠ Verbrühungsgefahr!**

Das Gerät heizt während des Gebrauchs auf. Deshalb nur am Griff anfassen und den Deckel nur im kalten Zustand öffnen. Gerät nur mit eingerastetem Deckel benutzen. Wenn das Gerät über die „max“ Markierung befüllt wird, könnte eine Gefahr durch herausspritzendes kochendes Wasser entstehen.

**⚠ Verbrennungsgefahr!**

Nach dem Gebrauch können die Oberflächen des Heizelements noch einige Zeit heiß sein.



**WARNUNG: Dieses Gerät nicht in der Nähe von Badewannen, Duschen, Waschbecken oder anderen Gefäßen benutzen, die Wasser enthalten.**

**⚠ Erstickungsgefahr!**

Kinder nicht mit Verpackungsmaterial spielen lassen.

**⚠ Verletzungsgefahr!**

Fehlanwendung des Gerätes kann zu Verletzungen führen.

**⚠ Achtung!**

**Reinigung von Oberflächen, die mit Nahrungsmitteln in Berührung kommen!** Die speziellen Hinweise zur Reinigung in der Anleitung sind zu beachten.

**Herzlichen Glückwunsch zum Kauf Ihres neuen Gerätes aus dem Hause Siemens. Weitere Informationen zu unseren Produkten finden Sie auf unserer Internetseite.**

---

## Teile und Bedienelemente

- 1 Kanne (mit Wasserstandsanzeige)
- 2 Deckel mit Verriegelung
- 3 Deckel-Öffnungstaste
- 4 Schalter ① Ein/Aus, beleuchtet
- 5 Kalksieb (herausnehmbar)
- 6 Basis
- 7 Kabelaufwicklung

**Wichtig:** Die Kanne nur mit der beiliegenden Basis verwenden.

- **Wasserkocher ausschließlich mit Wasser befüllen.** Milch oder Instant-Produkte brennen an und beschädigen das Gerät. Kanne nicht ohne Wasser betreiben oder überfüllen, **min** und **max** Markierung beachten. Bei Überfüllung des Wasserkochers kocht das Wasser über!

---

## Vor dem ersten Gebrauch

- Vorhandene Aufkleber und Folien entfernen.
- Zuleitung aus der Kabelaufwicklung auf gewünschte Länge abwickeln und anschließen.
- Kanne zweimal mit klarem Wasser füllen und jeweils kochen lassen, um sie ganz zu säubern.
- Beim ersten Aufkochen einen Esslöffel Haushaltsessig dazugeben.

---

## Wasser kochen

- Durch die Schnaupe oder den geöffneten Deckel (Deckel-Öffnungstaste drücken) frisches Wasser einfüllen.
- Die Füllmenge an der Wasserstandsanzeige ablesen. Nicht weniger als 0,5 Liter und nicht mehr als 1,7 Liter Wasser einfüllen!
- Deckel zum Schließen einrasten lassen und Kanne auf die Basis aufsetzen.

- Den Schalter ① nach unten drücken, der Schalter leuchtet auf. Das Wasser wird erhitzt.
- Der Wasserkocher schaltet nach Beendigung des Kochvorgangs automatisch ab.

Durch Ziehen des Schalters ① Ein/Aus nach oben kann das Gerät auch jederzeit ausgeschaltet werden.

**Achtung:** Wird die Kanne vor Beendigung des Kochvorgangs abgehoben und wieder aufgesetzt, setzt sich der Kochvorgang nicht fort.

**Hinweise:** Nur mit geschlossenem Deckel und eingesetztem Kalksieb betreiben, der Wasserkocher schaltet sonst nicht ab.

Aus physikalischen Gründen kann Kondenswasser an der Basis entstehen. Dies ist jedoch ein normaler Vorgang, die Kanne ist nicht undicht.

Gerät nach jedem Kochvorgang 5 Minuten abkühlen lassen, bevor wieder Wasser eingefüllt wird.

Gerät nicht einschalten, wenn die Kanne leer ist, sonst schaltet sich das Gerät durch den Überhitzungsschutz automatisch ab.

---

## Reinigung und Pflege

### **⚠ Stromschlaggefahr!**

Das Gerät niemals in Wasser tauchen oder in den Geschirrspüler geben!

Keinen Dampfreiniger benutzen.

- Netzstecker ziehen.
- Kanne und Basis mit einem Tuch außen nur feucht abwischen. Keine scharfen oder scheuernden Reinigungsmittel verwenden.
- Kalksieb entnehmen und in etwas Essig einlegen mit klarem Wasser ausspülen.
- Kanne und Kalksieb mit klarem Wasser nachspülen.

---

## Entkalken

Regelmäßiges Entkalken

- verlängert die Lebensdauer des Gerätes;
- gewährleistet eine einwandfreie Funktion;
- spart Energie.

Die Kanne mit Essig oder einem handelsüblichen Entkalkungsmittel entkalken.

- Kanne bis zur Markierung **1.7** mit Wasser befüllen und aufkochen lassen. Anschließend mit etwas Haushaltsessig auffüllen und mehrere Stunden einwirken lassen oder Entkalkungsmittel nach Herstellerangaben anwenden.
- Anschließend Kanne und Kalksieb mit klarem Wasser spülen.

**Achtung:** Kalkreste keinesfalls mit harten Gegenständen entfernen, sonst wird die Dichtung beschädigt.

**Tipp:** Den Wasserkocher bei täglicher Benutzung öfters entkalken.

## Kleine Störungen selbst beheben

Das Gerät heizt nicht, der Schalter Ein/Aus leuchtet nicht auf.

- Der Überhitzungsschutz hat geschaltet.
- Die Kanne längere Zeit abkühlen lassen, damit das Gerät wieder eingeschaltet werden kann.

Das Gerät schaltet vor Beendigung des Kochvorgangs ab.

- Das Gerät ist verkalkt.
- Das Gerät nach Anweisung entkalken.

## Technische Daten

Elektrischer Anschluss	220-240 V~ 50/60 Hz
Leistung	2500-3000 W
Gerätehöhe	249 mm
Gerätebreite	217 mm
Gerätetiefe	159 mm
Füllmenge Wasser	1,70 L

## Entsorgung



Entsorgen Sie die Verpackung umweltgerecht. Dieses Gerät ist entsprechend der europäischen Richtlinie 2012/19/EU über Elektro- und Elektronikaltgeräte (waste electrical and electronic equipment – WEEE) gekennzeichnet. Die Richtlinie gibt den Rahmen für eine EU-weit gültige Rücknahme und Verwertung der Altgeräte vor. Über aktuelle Entsorgungswege bitte beim Fachhändler informieren.

## Garantiebedingungen

Für dieses Gerät gelten die von unserer jeweils zuständigen Landesvertretung herausgegebenen Garantiebedingungen des Landes, in dem das Gerät gekauft wurde. Sie können die Garantiebedingungen jederzeit über Ihren Fachhändler, bei dem Sie das Gerät gekauft haben, oder direkt bei unserer Landesvertretung anfordern. Die Garantiebedingungen für Deutschland und die Adressen finden Sie auf den letzten vier Seiten dieses Heftes. Darüber hinaus sind die Garantiebedingungen auch im Internet unter der benannten Webadresse hinterlegt. Für die Inanspruchnahme von Garantieleistungen ist in jedem Fall die Vorlage des Kaufbeleges erforderlich.

Änderungen vorbehalten.

## المواصفات الفنية

التوصيل الكهربائي	220-240 فولت تيار متردد 50/60 هيرتز
القدرة	2500-3000 وات
ارتفاع الجهاز	249 مم
عرض الجهاز	217 مم
طول الجهاز	159 مم
كمية المءء بالماء	1.70 لتر

## التخلص من الجهاز

تخلص من عبوة الجهاز بأسلوب يدعم الحفاظ على البيئة. هذا الجهاز مطابق للمواصفة الأوربية 19/2012/المجموعة الاقتصادية الأوربية الخاصة بالأجهزة الكهربائية والإلكترونية القديمة

(waste electrical and electronic equipment - WEEE). وهذه المواصفة تحدد الإطار العام لقواعد تسري في جميع دول الاتحاد الأوربي بخصوص استعادة الأجهزة القديمة وإعادة استغلالها. قومي باستشارة موزعكم المحلي لمعرفة احدث الانظمة المتبعة حاليا للتخلص من الاجهزة القديمة.

## شروط الضمان

يتم تحديد شروط الضمان لهذا الجهاز من قبل ممثلنا في الدولة التي يتم فيها بيع الجهاز. يمكنك الحصول على تفاصيل هذه الشروط من قبل الموزع الذي اشتريت منه الجهاز. يرجى إحضار فاتورة أو إيصال الشراء في حال أصاب جهازك أي طارئ يغطيها الضمان.

نحتفظ بحقنا في إجراء أية تعديلات.

## إزالة الترسبات الجيرية

إزالة الترسبات بصفة دورية  
■ تزيد من عمر الجهاز،  
■ وتضمن التشغيل السليم؛  
■ وتوفر الطاقة.

يمكنك إزالة الترسبات الجيرية من الغلاية بواسطة الخل أو مواد إزالة الترسبات المعتادة.  
■ املا الغلاية حتى العلامة 1.7 بالماء، واتركها تسخن. ثم املاها ببعض الخل، واتركها لعدة ساعات حتى يؤثر الخل فيها، أو استخدم مواد إزالة الترسبات الجيرية وفقاً لبيانات الجهة المصنعة.  
■ بعد ذلك يمكن شطف الغلاية ومصفاة الترسبات باستخدام الماء النقي.

**تنبيه:** لا تقم أبداً بإزالة بقايا الترسبات باستخدام أدوات حادة، وإلا ستضر خاصية إحكام الغلاية.

**تنويه:** يمكن تكرار إزالة الترسبات من الغلاية بشكل أكثر عند استخدامها يومياً.

## إصلاح الأعطال البسيطة من قبل العميل

الجهاز لا يسخن، والزر تشغيل/إيقاف لا يضيء.  
- تم تشغيل وظيفة الحماية من فرط السخونة.  
■ دع الغلاية تبرد لمدة أطول، حتى يمكن للجهاز أن يعمل مرة أخرى.

الجهاز ينطفئ قبل انتهاء غلي الماء.  
- الجهاز يحتوي على ترسبات جيرية.  
■ قم بإزالة الترسبات وفقاً للإرشادات المذكورة.

كما يمكن إغلاق الجهاز في أي وقت من خلال سحب الزر ① الخاص بالتشغيل والإيقاف للأعلى.

**تنبيه:** إذا تم رفع الغلاية قبل انتهاء عملية الغلي، ثم إعادتها مرة أخرى، فلن تكتمل عملية غلي الماء أوتوماتيكياً.

**تنبيه:** احرص على غلق الغطاء وتركيب مصفاة الترسيب عند تشغيل الغلاية، وإلا لن تنطفئ الغلاية تلقائياً.

من الطبيعي أن تتكون مياه متكثفة على القاعدة. وهذا بسبب العوامل الفيزيائية، أما الغلاية فهي محكمة.

اترك الجهاز يبرد لمدة 5 دقائق بعد كل عملية تسخين للماء، وقبل ملئه بالماء مرة أخرى.

لا تشغل الجهاز إذا كانت الغلاية فارغة، وإلا فسينطفئ الجهاز أوتوماتيكياً من خلال الحماية من فرط السخونة.

## التنظيف والعناية

### ⚠️ خطر الصعق الكهربائي!

لا تغمر الجهاز أبداً في المياه، ولا تضعه في آلة غسل الأطباق.

لا تستخدم جهاز التنظيف بالبخار.

- انزع القابس الكهربائي.
- وامسح فقط الغلاية والقاعدة من الخارج بواسطة قطعة قماش مبللة. لا تستخدم أي منظفات سفرة أو مواد تنظيف حادة.
- أخرج مصفاة الرواسب، وضعها في قليل من الخل، ثم اشطفها بالماء النقي.
- أعد شطف الغلاية ومصفاة الرواسب بالماء النقي.

نتقدم لكم بأصدق التهاني على شرائكم لهذا الجهاز الجديد من ماركة **Siemens**. وتجدون المزيد من المعلومات حول منتجاتنا في موقع الإنترنت الخاص بنا.

## القطع وعناصر الاستعمال

- 1 غلاية (بها مؤشر لمستوى الماء)
- 2 غطاء ذو قفل
- 3 زر فتح الغطاء
- 4 زر ① للتشغيل/الإيقاف، مضيء
- 5 مصفاة ترسبات (يمكن إخراجها)
- 6 قاعدة
- 7 مكان تخزين السلك

**هام:** لا تستخدم الغلاية إلا مع القاعدة المرفقة بها.

■ لا تضع شيئاً آخر في غلاية الماء سوى الماء. فالحليب والمنتجات سريعة التحضير قد تحترق وتسبب أضراراً بالجهاز. لا تشغل الغلاية بدون وضع الماء فيها، وحرص على عدم ملئها بشكل زائد، وراعي في ذلك علامتي **min** و **max**. فعند ملء غلاية الماء بشكل زائد، يفور الماء ويفيض!

## قبل الاستخدام لأول مرة

- قم بإزالة أي ملصقات أو رقائق على الجهاز.
- اسحب سلك التوصيل من مكان تخزين السلك بالطول المطلوب، ثم وصله.
- املا الغلاية بماء الشرب مرتين، واتركه يغلي، حتى تصبح الغلاية نظيفة تماماً.
- عند الغليان لأول مرة أضف معلقة خل كبيرة.

## غلي الماء

- قم بملء الغلاية بماء الشرب من خلال الصنبور أو الغطاء المفتوح (اضغط زر فتح الغطاء).
- يمكنك معرفة كمية الملاء من خلال مؤشر مستوى الماء. وبذلك قم بملء الماء بكمية أكثر من 0.5 لتر وأقل من 1.7 لتر.
- أغلق الغطاء، وضع الغلاية على القاعدة.
- اضغط على الزر للأسفل، وسيضيء الزر. حينئذ يبدأ تسخين الماء.
- بعد انتهاء عملية الغليان تنطفئ غلاية الماء أوتوماتيكياً.

### ⚠️ خطر نشوب حريق!

لا تضع القاعدة أو الغلاية على سطح ساخن أو بالقرب منه، مثل صفيحة الموقد. تجنب رذاذ الدهن فقط يتضرر البلاستيك.

### ⚠️ خطر التعرض للحروق!

ترتفع درجة حرارة الجهاز أثناء الاستخدام. ولذا احرص على مسك الجهاز من المقبض فقط وعدم فتح الغطاء إلا عندما يبرد.  
احرص على غلق الغطاء عند استخدام الجهاز.  
عند ملء الجهاز أعلى من علامة «max» قد تتعرض لخطر بسبب رذاذ الماء المغلي.

### ⚠️ خطر حدوث حروق!

قد تظل أسطح عنصر التسخين ساخنةً لبعض الوقت بعد الاستخدام.

تحذير: لا تستخدم هذا الجهاز بالقرب من أحواض الاستحمام، أو الدش، أو أحواض الغسيل، أو أي وعاء آخر يحتوي على ماء.



### ⚠️ خطر الاختناق!

يجب عدم السماح لأطفال باللعب بمواد التغليف.

### ⚠️ خطر حدوث إصابات!

الاستخدام الخاطئ للجهاز يمكن أن يؤدي إلى حدوث إصابات.

### ⚠️ تنبيه!

تنظيف الأسطح التي تلامس المواد الغذائية!

احرص على مراعاة الإرشادات الخاصة بالتنظيف والمذكورة في دليل الاستخدام.

## تعليمات الأمان

برجاء قراءة إرشادات الاستخدام بأكملها بعناية والتعامل مع الجهاز بالأسلوب الموضح فيها، والحفاظ عليها للرجوع إليها عند الحاجة! في حالة قيامكم بإعطاء الجهاز لشخص آخر يرجى منكم تسليمه إرشادات الاستخدام هذه سويًا مع الجهاز. هذا الجهاز مخصص للاستخدام المنزلي فقط.

### ⚠️ خطر حدوث صدمة كهربائية!

لا تستخدم الجهاز سوى في الأماكن الداخلية وفي درجة حرارة الغرفة، وعلى ارتفاع أقل من 2000 متر فوق مستوى سطح البحر. ينبغي توصيل الجهاز فقط بمقبس مركب بطريقة سليمة ومزود بوصلة تأريض على أن تكون شبكة الكهرباء ذات تيار متردد. تأكد من أن نظام أسلاك الحماية الأرضية الخاص بتركيبات المنزل الكهربائية مركبة وفقًا للوائح المعنية.

يجب عدم توصيل وتشغيل الجهاز إلا وفقًا للبيانات المنصوص عليها في لوحة بيانات الطراز. لا يسمح بإجراء أية أعمال إصلاح، مثل استبدال كبل إمداد بالكهرباء تالف، إلا من قبل خدمة العملاء التابعة لشركتنا، وذلك لتجنب تعريض أشخاص أو أشياء للخطر. هذا الجهاز يمكن أن يتم استخدامه من قبل أطفال يبلغ عمرهم 8 سنوات أو ما يزيد عن ذلك ومن قبل أشخاص ذوي قدرات بدنية أو حسية أو ذهنية محدودة أو نقص في الخبرة و/أو نقص في المعارف والمعلومات، وذلك عندما يكون جاري الإشراف عليهم أو بعد أن يكون قد تم إعطائهم إرشادات تفصيلية بشأن كيفية الاستخدام الآمن للجهاز وبعد أن يكونوا قد فهموا جيدًا الأخطار المترتبة على استخدام الجهاز. يجب الحفاظ على الأطفال الذين يقل عمرهم عن 8 سنوات بعيدًا عن الجهاز وعن كبل التوصيل بالكهرباء، ولا يسمح لهم بتشغيل الجهاز. يجب عدم السماح للأطفال بأن يقوموا باللعب بالجهاز. أعمال التنظيف وإزالة الرواسب لا يسمح بأن يتم إجراؤها من قبل أطفال، إلا إذا كانوا يبلغون من العمر 8 سنوات أو أكثر، وتحت الإشراف عليهم عند قيامهم بذلك.

تجنب الانسكاب على الموصل. احذر من غمر الجهاز أو القاعدة أو كابل الطاقة في المياه. لا تستخدم الغلاية إلا مع القاعدة المرفقة معها. لا يستخدم إلا إذا لم يكن في التوصيلات أو الجهاز أي أضرار. في حالة حدوث خلل يتم على الفور إخراج قابس الجهاز من مقبس التغذية بالتيار الكهربائي أو فصل التغذية بالجهد الكهربائي.

## Kundendienst – Customer Service

### **DE Deutschland, Germany**

BSH Hausgeräte Service GmbH  
Zentralwerkstatt für kleine Hausgeräte  
Trautskirchener Strasse 6-8  
90431 Nürnberg  
Online Auftragsstatus, Filterbeutel-  
Konfigurator und viele weitere  
Infos unter:  
[www.siemens-home.bsh-group.de](http://www.siemens-home.bsh-group.de)  
Reparaturservice, Ersatzteile &  
Zubehör, Produkt-Informationen:  
Tel.: 0911 70 440 044  
<mailto:cp-servicecenter@bshg.com>  
Wir sind an 365 Tagen rund um die Uhr  
erreichbar.

### **AE United Arab Emirates, الإمارات العربية المتحدة**

BSH Home Appliances FZE  
Round About 13, Plot Nr MO-0532A  
Jebel Ali Free Zone – Dubai  
Tel.: 04 881 4401  
<mailto:service.uae@bshg.com>  
[www.siemens-home.bsh-group.com/ae](http://www.siemens-home.bsh-group.com/ae)

### **AT Österreich, Austria**

BSH Hausgeräte Gesellschaft mbH  
Werkskundendienst für Hausgeräte  
Quellenstrasse 2a  
1100 Wien  
Online Reparaturannahme,  
Ersatzteile und Zubehör und viele  
weitere Infos unter:  
[www.siemens-home.bsh-group.at](http://www.siemens-home.bsh-group.at)  
Reparaturservice, Ersatzteile &  
Zubehör, Produktinformationen  
Tel.: 0810 550 522  
<mailto:vie-stoerungsannahme@bshg.com>  
Wir sind an 365 Tagen rund um die Uhr für  
Sie erreichbar.

### **AU Australia**

BSH Home Appliances Pty. Ltd.  
Gate 1, 1555 Centre Road  
Clayton, Victoria 3168  
Tel.: 1300 167 425\*  
Fax: 1300 306 818  
<mailto:aftersales.au@bshg.com>  
[www.siemens-home.bsh-group.com/au](http://www.siemens-home.bsh-group.com/au)  
\* Mo-Fr: 24 hours

### **BA Bosnia-Herzegovina, Bosna i Hercegovina**

"HIGH" d.o.o.  
Gradačanka 29b  
71000 Sarajevo  
Tel.: 061 10 09 05  
Fax: 033 21 35 13  
[mailto:bosch\\_siemens\\_sarajevo@yahoo.com](mailto:bosch_siemens_sarajevo@yahoo.com)

### **BE Belgique, België, Belgium**

BSH Home Appliances S.A. – N.V.  
Avenue du Laerbeek 74  
Laarbeeklaan 74  
1090 Bruxelles – Brussel  
Tel.: 02 475 70 02  
<mailto:bru-repairs@bshg.com>  
[www.siemens-home.bsh-group.com/be](http://www.siemens-home.bsh-group.com/be)

### **BH Bahrain, مملكة البحرين**

Khalaifat Est.  
P.O. Box 5111  
Manama  
Tel.: 01 7400 553  
<mailto:service@khalaifat.com>

### **BY Belarus, Беларусь**

ООО "БСХ Бытовая техника"  
тел.: 495 737 2962  
<mailto:mok-kdhl@bshg.com>

### **CH Schweiz, Suisse, Svizzera, Switzerland**

BSH Hausgeräte AG  
Siemens Hausgeräte Service  
Fahrweidstrasse 80  
8954 Geroldswil  
Reparaturservice, Ersatzteile &  
Zubehör, Produktinformationen  
Tel.: 0848 888 500  
Service Fax: 0848 840 041  
<mailto:ch-reparatur@bshg.com>  
Ersatzteile & Zubehör  
Fax: 0848 880 081  
<mailto:ch-ersatzteil@bshg.com>  
[www.siemens-home.bsh-group.com/ch](http://www.siemens-home.bsh-group.com/ch)

### **CY Cyprus, Κύπρος**

BSH Ikiakes Syskeves-Service  
39, Arh. Makaanou III Str.  
2407 Egomi/Nikosia (Lefkosia)  
Tel.: 77 77 8007  
Fax: 022 65 81 28  
<mailto:bsh.service.cyprus@cytanet.com.cy>

### **CZ Česká Republika, Czech Republic**

BSH domácí spotřebiče s.r.o.  
Firemní servis domácích spotřebičů  
Radlická 350/107c  
158 00 Praha 5  
Tel.: 0251 095 546  
[www.siemens-home.bsh-group.com/cz](http://www.siemens-home.bsh-group.com/cz)

### **DK Danmark, Denmark**

BSH Hvidevarer A/S  
Telegrafvej 4  
2750 Ballerup  
Tel.: 44 89 80 28  
<mailto:BSH-Service.dk@bshg.com>  
[www.siemens-home.bsh-group.com/dk](http://www.siemens-home.bsh-group.com/dk)

### **ES España, Spain**

BSH Electrodomésticos España S.A.  
Servicio Oficial del Fabricante  
Parque Empresarial PLAZA,  
C/ Manfredonia, 6  
50197 Zaragoza  
Tel.: 976 305 714  
Fax: 976 578 425  
<mailto:CAU-Siemens@bshg.com>  
[www.siemens-home.bsh-group.es](http://www.siemens-home.bsh-group.es)

### **FI Suomi, Finland**


BSH Kodinkoneet Oy  
Itälahdenkatu 18 A  
PL 123  
00201 Helsinki  
Tel.: 0207 510 715  
<mailto:Siemens-Service-FI@bshg.com>  
[www.siemens-home.bsh-group.com/fi](http://www.siemens-home.bsh-group.com/fi)  
Soittajahinta on kiinteästä verkosta  
ja matkapuhelimesta  
8,35 snt/puh + 16,69 snt/min.



**FR France**


BSH Electroménager S.A.S.  
50 rue Ardoin - CS 50037  
93406 SAINT-OUEN cedex  
Service interventions à domicile:  
01 40 10 12 00

Service Consommateurs:

0 892 698 110 

mailto:serviceconsommateur.fr@  
siemens-home.bsh-group.com

Service Pièces Détachées et  
Accessoires:

0 892 698 009 

www.siemens-home.bsh-group.fr

**GB Great Britain**

BSH Home Appliances Ltd.  
Grand Union House  
Old Wolverton Road  
Wolverton  
Milton Keynes MK12 5PT  
To arrange an engineer visit, to order  
spare parts and accessories or for  
product advice please visit  
www.siemens-home.bsh-group.com/uk  
Or call

Tel.: 0344 892 8999\*

\* Calls are charged at the basic rate, please  
check with your telephone service provider  
for exact charges.

**GR Greece, Ελλάς**

BSH Ikiakes Siskeves A.B.E.  
Central Branch Service  
17 km E.O. Athinon-Lamias &  
Potamou 20  
14564 Kifisia  
Τηλέφωνο: 210 4277701  
Τηλέφωνο: 181 82  
mailto:nkf-CustomerService@bshg.com  
www.siemens-home.bsh-group.com/gr

**HK Hong Kong, 香港**

BSH Home Appliances Limited  
Unit 1 & 2, 3rd Floor, North Block,  
Skyway House, 3 Sham Mong Road  
Tai Kok Tsui, Kowloon, Hong Kong  
Tel.: 2565 6151  
Fax: 2565 6681  
mailto:siemens.hk.service@bshg.com  
www.siemens-home.bsh-group.com/hk

**IE Republic of Ireland**

BSH Home Appliances Ltd.  
M50 Business Park  
Ballymount Road Upper  
Walkinstown  
Dublin 12  
To arrange an engineer visit, to order  
spare parts and accessories or for  
product advice please call  
Tel.: 01450 2655\*

www.siemens-home.bsh-group.ie

\* Calls are charged at the basic rate, please  
check with your telephone service provider  
for exact charges.

**IL Israel, ישראל**

C/S/B/ Home Appliance Ltd.  
1, Hamasger St.  
North Industrial Park  
Lod, 7129801  
Tel.: 08 9777 222  
Fax: 08 9777 245  
mailto:csb-serv@csb-ltd.co.il  
www.siemens-home.bsh-group.com/il

**IN India, Bhārat, भारत**

BSH Household Appliances Mfg. Pvt. Ltd.  
Arena House,  
Main Bldg, 2nd Floor,  
Plot No. 103,  
Road No. 12,  
MIDC, Andheri East  
Mumbai 400 093  
Toll Free 1800 209 1850\*  
www.siemens-home.bsh-group.com/in

\* Mo-Sa: 8.00 am to 8.00 pm  
(exclude public holidays)

**IS Iceland**

Smith & Norland hf.  
Noatuni 4  
105 Reykjavik  
Tel.: 0520 3000  
Fax: 0520 3011  
www.sminor.is

**IT Italia, Italy**

BSH Elettrodomestici S.p.A.  
Via. M. Nizzoli 1  
20147 Milano (MI)  
Numero verde 800 018 346  
mailto:info.it@siemens-home.  
bsh-group.com  
www.siemens-home.bsh-group.com/it

**LB Lebanon, لبنان**

Tehaco s.a.r.l  
Boulevard Dora 4043 Beyrouth  
P.O. Box 90449  
Jdeideh, 1202 2040  
Tel.: 01 255211  
mailto:Info@Teheni-Hana.com

**LU Luxembourg**

BSH électroménagers S.A.  
13-15, ZI Breedeweues  
1259 Senningerberg  
Tel.: 26 349 821  
Fax: 26 349 315  
Reparaturen: lux-repair@bshg.com  
Ersatzteile: lux-spare@bshg.com  
www.siemens-home.bsh-group.com/lu

**MK Macedonia, Македонија**

GORENEC  
Jane Sandanski 69 lok. 3  
1000 Skopje  
Tel.: 022 454 600  
Mobil: 070 697 463  
mailto:gorenece@yahoo.com

**MT Malta**

Aplan Limited  
The Atrium  
Mriehel by Pass  
BKR3000 Birkirkara  
Tel.: 025 495 122  
Fax: 021 480 598  
mailto:lapap@aplan.com.mt

**NL Nederlande, Netherlands**

BSH Huishoudapparaten B.V.  
Taurusavenue 36  
2132 LS Hoofddorp  
Storingsmelding:  
Tel.: 088 424 4020  
Fax: 088 424 4845  
mailto:siemens-contactcenter@  
bshg.com

Onderdelenverkoop:  
Tel.: 088 424 4020  
Fax: 088 424 4801  
mailto:siemens-onderdelen@bshg.com  
www.siemens-home.bsh-group.nl

**NO Norge, Norway**

BSH Husholdningsapparater A/S  
Grensesvingen 9  
0661 Oslo  
Tel.: 22 66 05 73  
Tel.: 22 66 06 00  
mailto:Siemens-Service-NO@bshg.com  
www.siemens-home.bsh-group.com/no

**PL Polska, Poland**

BSH Sprzęt Gospodarstwa  
Domowego Sp. z o.o.  
Al. Jerozolimskie 183  
02-222 Warszawa  
Centrala Serwisu  
Tel.: 801 191 534  
Fax: 022 572 7709  
mailto:Serwis.Fabryczny@bshg.com  
www.siemens-home.bsh-group.pl

**PT Portugal**

BSHP Electrodomésticos,  
Sociedade Unipessoal, Lda.  
Rua Alto do Montijo, nº 15  
2790-012 Carnaxide  
Tel.: 214 250 720  
Fax: 214 250 701  
mailto:siemens.electrodomesticos.pt@  
bshg.com  
www.siemens-home.bsh-group.com/pt

**RO România, Romania**

BSH Electrocasnice srl.  
Sos. Bucuresti-Ploiesti, nr. 19-21, sect. 1  
13682 Bucuresti  
Tel.: 021 203 9748  
Fax: 021 203 9733  
mailto:service.romania@bshg.com  
www.siemens-home.bsh-group.com/ro

**RU Russia, Россия**

ООО "БСХ Бытовые Приборы"  
Сервис от производителя  
Малая Калужская, 15  
119071 Москва  
тел.: 8 (800) 200 29 62  
mailto:mok-kdhl@bshg.com  
www.siemens-home.bsh-group.ru

**SE Sverige, Sweden**

BSH Home Appliances AB  
Landsvägen 32  
169 29 Solna  
Tel.: 0771 195 500 local rate  
Tel.: 0771 11 22 77 local rate  
mailto:Siemens-Service-SE@bshg.com  
www.siemens-home.bsh-group.com/se

**SK Slovensko, Slovakia**

BSH domácí spotřebiče s.r.o.  
Firemní servis domácích spotřebičů  
Radlická 350/107c  
158 00 Praha 5  
Tel.: +421 244 452 041  
mailto:opravy@bshg.com

**TR Türkiye, Turkey**

BSH Ev Aletleri Sanayi  
ve Ticaret A.Ş.  
Fatih Sultan Mehmet Mahallesi  
Balkan Caddesi No: 51  
34771 Ümraniye, İstanbul  
Tel.: 0 216 444 6688\*  
Fax: 0 216 528 9188\*  
mailto:careline.turkey@bshg.com  
www.siemens-home.bsh-group.com/tr

\* Çağrı merkezini sabit hatlardan  
aramanın bedeli şehir içi ücretlendirmede,  
Çep telefonlarından ise kullanılan  
tarifeye göre değişkenlik göstermektedir

**UA Ukraine, Україна**

ТОВ "БСХ Побутова Техніка"  
тел.: 044 490 2095  
mailto:bsh-service.ua@bshg.com  
www.siemens-home.bsh-group.com/ua

**XK Kosovo**

SERVICE-GENERAL SH.P.K.  
Rruga Mag Prishtine-Ferizaj  
70000 Ferizaj  
Tel.: 0290 321 434  
Tel.: 0290 330 723  
mailto:a\_service@  
gama-electronics.com

**XS Srbija, Serbia**

BSH Kućni aparati d.o.o.  
Milutina Milankovića br. 9ž  
11070 Novi Beograd  
Tel.: 011 353 70 09  
Fax: 011 205 23 89  
mailto:informacije.servis-sr@bshg.com  
www.siemens-home.bsh-group.com/rs

**ZA South Africa**

BSH Home Appliances (Pty) Ltd.  
15th Road Randjespark  
Private Bag X36, Randjespark  
1685 Midrand – Johannesburg  
Tel.: 086 002 6724  
Fax: 086 617 1780  
mailto:appliance-service@bshg.com  
www.siemens-home.bsh-group.com/za

# Garantiebedingungen

## DEUTSCHLAND (DE)

# Siemens Info Line

(Mo-Fr: 8.00-18.00 Uhr erreichbar)

Für Produktinformationen sowie Anwendungs- und Bedienungsfragen zu **kleinen Hausgeräten**:

**Tel.: 0911 70 440 044** oder unter  
**siemens-info-line@bshg.com**

Für dieses Gerät leisten wir Garantie gemäß nachstehenden Bedingungen:

Nur für Deutschland gültig!

1. Wir beheben unentgeltlich nach Maßgabe der folgenden Bedingungen (Nr. 2–6) Mängel am Gerät, die nachweislich auf einem Material- und/oder Herstellungsfehler beruhen, wenn sie uns unverzüglich nach Feststellung und innerhalb von 24 Monaten nach Lieferung an den Erstendabnehmer gemeldet werden. Zeigt sich der Mangel innerhalb von 6 Monaten ab Lieferung, wird vermutet, dass es sich um einen Material- oder Herstellungsfehler handelt.

2. Die Garantie erstreckt sich nicht auf leicht zerbrechliche Teile wie z. B. Glas oder Kunststoff bzw. Glühlampen.

Eine Garantiepflicht wird nicht ausgelöst durch geringfügige Abweichungen von der Soll-Beschaffenheit, die für Wert und Gebrauchstauglichkeit des Gerätes unerheblich sind, oder durch Schäden aus chemischen und elektrochemischen Einwirkungen von Wasser, sowie allgemein aus anomalen Umweltbedingungen oder sachfremden Betriebsbedingungen oder wenn das Gerät sonst mit ungeeigneten Stoffen in Berührung gekommen ist. Ebenso kann keine Garantie übernommen werden, wenn die Mängel am Gerät auf Transportschäden, die nicht von uns zu vertreten sind, nicht fachgerechte Installation und Montage, Fehlgebrauch, eine nicht haushaltsübliche Nutzung, mangelnde Pflege oder Nichtbeachtung von Bedienungs- oder Montagehinweisen zurückzuführen sind.

Der Garantieanspruch erlischt, wenn Reparaturen oder Eingriffe von Personen vorgenommen werden, die hierzu von uns nicht ermächtigt sind, oder wenn unsere Geräte mit Ersatzteilen, Ergänzungs- oder Zubehörteilen versehen werden, die keine Originalteile sind und dadurch ein Defekt verursacht wird.

3. Die Garantieleistung erfolgt in der Weise, dass mangelhafte Teile nach unserer Wahl unentgeltlich instandgesetzt oder durch einwandfreie Teile ersetzt werden.

Geräte, die zumutbar (z. B. im PKW) transportiert werden können, und für die unter Bezugnahme auf diese Garantie eine Garantieleistung beansprucht wird, sind unserer nächstgelegenen Kundendienststelle oder unserem Vertragskundendienst zu übergeben oder zuzusenden. Instandsetzungen am Aufstellungsort können nur für stationär betriebene (feststehende) Geräte verlangt werden.

Es ist jeweils der Kaufbeleg mit Kauf- und/oder Lieferdatum vorzulegen. Ersetzte Teile gehen in unser Eigentum über.

4. Sofern die Nachbesserung von uns abgelehnt wird oder fehlschlägt, wird innerhalb der oben genannten Garantiezeit auf Wunsch des Endabnehmers kostenfrei gleichwertiger Ersatz geliefert.

5. Garantieleistungen bewirken weder eine Verlängerung der Garantiefrist, noch setzen sie eine neue Garantiefrist in Lauf. Die Garantiefrist für eingebaute Ersatzteile endet mit der Garantiefrist für das ganze Gerät.

6. Weitergehende oder andere Ansprüche, insbesondere solche auf Ersatz außerhalb des Gerätes entstandener Schäden sind – soweit eine Haftung nicht zwingend gesetzlich angeordnet ist – ausgeschlossen.

Diese Garantiebedingungen gelten für in Deutschland gekaufte Geräte. Werden Geräte ins Ausland verbracht, die die technischen Voraussetzungen (z. B. Spannung, Frequenz, Gasarten, etc.) für das entsprechende Land aufweisen und die für die jeweiligen Klima- und Umweltbedingungen geeignet sind, gelten diese Garantiebedingungen auch, soweit wir in dem entsprechenden Land ein Kundendienstnetz haben. Für im Ausland gekaufte Geräte gelten die von unserer jeweils zuständigen Landesvertretung herausgegebenen Garantiebedingungen. Diese können Sie über Ihren Fachhändler, bei dem Sie das Gerät gekauft haben, oder direkt bei unserer Landesvertretung anfordern.

### **Beachten Sie unser weiteres Kundendienst-Angebot:**

Auch nach Ablauf der Garantie stehen Ihnen unser Werkskundendienst und unsere Servicepartner zur Verfügung.

### **BSH Hausgeräte GmbH**

Die BSH Gruppe ist eine Markenlizenznehmerin der Siemens AG

Carl-Wery-Straße 34  
81739 München, GERMANY



---

---

---

---

---

---

---

---

---

---

---

---

---

---

---

---

---

---

---

---

---



Manufactured by BSH Hausgeräte GmbH under Trademark License of Siemens AG

Hergestellt von BSH Hausgeräte GmbH unter Markenlizenz der Siemens AG

تم التصنيع بواسطة «الاسم القانوني لمجموعة بي إس إتش BSH Hausgeräte GmbH» ويحمل ترخيص العلامة التجارية سيمنز Siemens AG

BSH Hausgeräte GmbH  
Carl-Wery-Straße 34  
81739 München, GERMANY

**Reparaturauftrag und Beratung bei Störungen**

DE 0911 70 440 044  
AT 0810 550 522  
CH 0848 840 040

Die Kontaktdaten aller Länder finden Sie im  
beiliegenden Kundendienst-Verzeichnis.

**[www.siemens-home.bsh-group.com](http://www.siemens-home.bsh-group.com)**



**8001139588**  
(9811)