



BOSCH

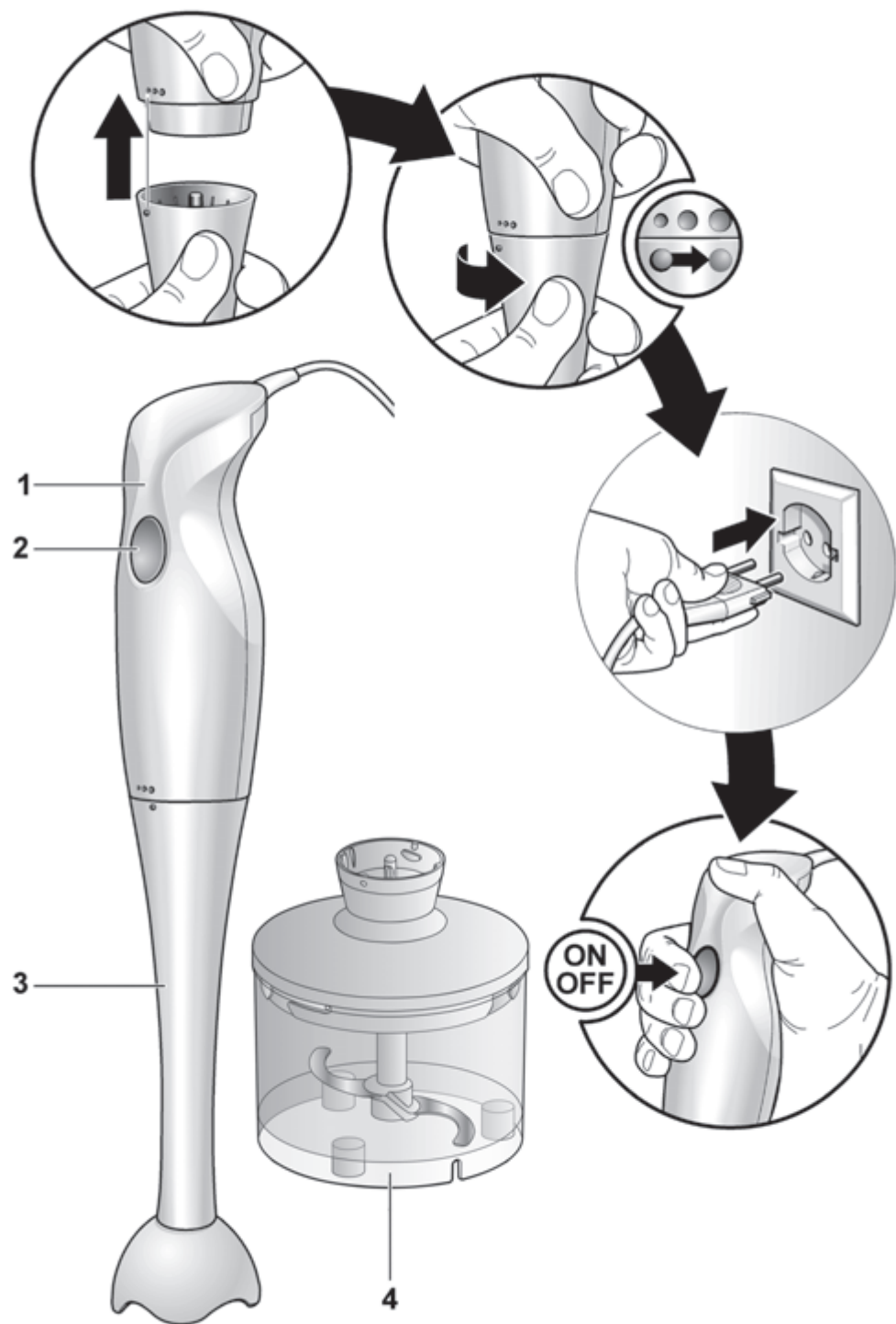
Register your
new device on
MyBosch now and
get free benefits:
[bosch-home.com/
welcome](https://www.bosch-home.com/welcome)



Hand blender

MSMP1...

[de]	Gebrauchsanleitung	Stabmixer	3
[en]	Instruction manual	Hand blender	6
[fr]	Mode d'emploi	Mixer plongeant	9
[it]	Istruzioni per l'uso	Frullatore assiale	13
[nl]	Gebruiksaanwijzing	Staafmixer	17
[da]	Brugsanvisning	Blenderstav	21
[no]	Bruksanvisning	Stavmikser	24
[sv]	Bruksanvisning	Stavmixer	27
[fi]	Käyttöohje	Sauvasekoitin	30
[es]	Instrucciones de uso	Batidora de varilla	33
[pt]	Instruções de serviço	Varinha mágica	37
[el]	Οδηγίες χρήσης	Αναδευτήρας	41
[tr]	Kullanım kılavuzu	El blenderi	46
[pl]	Instrukcja obsługi	Blender ręczny	52
[uk]	Інструкція з експлуатації	Ручний блендер	56
[ru]	Инструкция по эксплуатации	Погружной блендер	60
[ar]	إرشادات الاستخدام	المضرب العصا	69

A

Bestimmungsgemäßer Gebrauch

Die Gebrauchsanleitung sorgfältig durchlesen, danach handeln und aufbewahren! Bei Weitergabe des Gerätes diese Anleitung beilegen.

Das Nichtbeachten der Anweisungen für die richtige Anwendung des Gerätes schließt eine Haftung des Herstellers für daraus resultierende Schäden aus.

Dieses Gerät ist nur für den privaten Haushalt und das häusliche Umfeld bestimmt. Gerät nur für haushaltsübliche Verarbeitungsmengen und -zeiten benutzen.

Das Gerät ist nur geeignet zum Zerkleinern bzw. Vermischen von Lebensmitteln. Es darf nicht zur Verarbeitung von anderen Substanzen bzw. Gegenständen benutzt werden. Das Gerät nur mit Originalteilen und -zubehör benutzen. Gerät nicht auf oder in die Nähe heißer Oberflächen, wie z. B. Herdplatten, stellen. Der Mixbecher ist nicht für die Verwendung in der Mikrowelle geeignet.

Dieses Gerät kann von Personen mit reduzierten physischen, sensorischen oder mentalen Fähigkeiten oder Mangel an Erfahrung und / oder Wissen benutzt werden, wenn sie beaufsichtigt oder bezüglich des sicheren Gebrauchs des Gerätes unterwiesen wurden und die daraus resultierenden Gefahren verstanden haben. Kinder sind vom Gerät und der Anschlussleitung fernzuhalten und dürfen das Gerät nicht bedienen. Kinder dürfen nicht mit dem Gerät spielen. Reinigung und Benutzer-Wartung dürfen nicht durch Kinder vorgenommen werden.

Sicherheitshinweise

Warnung

Stromschlaggefahr und Brandgefahr

Das Gerät nur in Innenräumen bei Raumtemperatur und bis zu 2000 m über Meereshöhe verwenden.

Gerät nur gemäß Angaben auf dem Typenschild anschließen und betreiben. Nur benutzen, wenn Zuleitung und Gerät keine Beschädigungen aufweisen. Reparaturen am Gerät, wie z. B. eine beschädigte Netzanschlussleitung auswechseln, dürfen nur durch unseren Kundendienst ausgeführt werden, um Gefährdungen zu vermeiden. Gerät niemals an Zeitschaltuhren oder fernbedienbaren Steckdosen anschließen.

Das Gerät während des Betriebs stets beaufsichtigen! Es wird empfohlen, das Gerät niemals länger eingeschaltet zu lassen, wie für die Verarbeitung des Mixgutes notwendig.

Das Netzkabel nicht mit heißen Teilen in Berührung bringen oder über scharfe Kanten ziehen.

Das Grundgerät niemals in Wasser tauchen oder in den Geschirrspüler geben. Das Gerät nicht mit feuchten Händen benutzen und nicht im Leerlauf betreiben. Das Gerät nicht über die Verbindungsstelle von Mixfuß und Grundgerät in das Mixgut eintauchen. Das Gerät muss nach jedem Gebrauch, bei nicht vorhandener Aufsicht, vor dem Zusammenbau, Auseinandernehmen oder Reinigen und im Fehlerfall stets vom Netz getrennt werden.

⚠ Warnung
Verletzungsgefahr

Vorsicht beim Hantieren mit scharfen Schneidmessern sowie beim Leeren der Schüssel und beim Reinigen. Nach dem unmittelbaren Einsatz des Gerätes den Stillstand des Mixfußmessers abwarten. Vor dem Auswechseln von Zubehör- oder Zusatzteilen, die im Betrieb bewegt werden, muss das Gerät ausgeschaltet und vom Netz getrennt werden. Zubehör nur bei Stillstand des Gerätes aufsetzen und abnehmen. Niemals in das Mixfußmesser greifen. Das Mixfußmesser niemals mit bloßen Händen reinigen. Bürste benutzen.

⚠ Warnung
Verbrühungsgefahr

Vorsicht bei der Verarbeitung von heißem Mixgut. Heißes Mixgut kann bei der Verarbeitung spritzen. Mixfuß niemals auf heiße Oberflächen stellen oder in sehr heißem Mixgut benutzen. Kochendes Mixgut vor der Verarbeitung auf 80°C oder weniger abkühlen lassen. Bei Verwendung des Stabmixers im Kochtopf den Topf vorher von der Kochstelle nehmen.

⚠ Warnung
Erstickengefahr


Kinder nicht mit dem Verpackungsmaterial spielen lassen.

Herzlichen Glückwunsch zum Kauf Ihres neuen Gerätes aus dem Hause Bosch. Weitere Informationen zu unseren Produkten finden Sie auf unserer Internetseite.

Inhalt

Bestimmungsgemäßer Gebrauch.....	3
Sicherheitshinweise.....	3
Auf einen Blick.....	4
Bedienen	5
Nach der Arbeit / Reinigen.....	5
Entsorgung	5
Garantiebedingungen	5

Auf einen Blick

- Bild 
- 1 Grundgerät**
 - 2 Einschalttaste**
Stabmixer ist eingeschaltet, solange die Einschalttaste gedrückt ist.
 - 3 Mixfuß**
Mixfuß aufsetzen und einrasten lassen.
- Je nach Modell:
- 4 Universalzerkleinerer**
(separate Gebrauchsanleitung)

Mit dem Universalzerkleinerer nutzen Sie die volle Leistung des Gerätes. Wenn der Universalzerkleinerer nicht im Lieferumfang enthalten ist, kann dieser über den Kundendienst bestellt werden (Bestell-Nr. 12009171 oder 640686).

Bedienen

Das Gerät ist geeignet zum Mixen von Mayonnaisen, Saucen, Mixgetränken, Babynahrung, gekochtem Obst und Gemüse. Zum Pürieren von Suppen.

Der Stabmixer ist nicht geeignet für die Zubereitung von Kartoffelpüree.

- Netzkabel vollständig abwickeln.
- Mixfuß auf das Grundgerät setzen und gegen den Uhrzeigersinn drehen.
- Netzstecker einstecken.
- Lebensmittel in einen Kunststoffbecher einfüllen.
- Stabmixer und Becher fest halten. Um das Spritzen von Mixgut zu vermeiden, Einschalttaste erst drücken, wenn der Mixfuß in das Mixgut eingetaucht ist.

Stabmixer immer abschalten, bevor er aus dem Mixgut herausgenommen wird.

Nach der Arbeit / Reinigen

Das Gerät muss nach jedem Gebrauch gründlich gereinigt werden.

Stromschlaggefahr

Das Grundgerät nie in Flüssigkeiten tauchen und nicht in der Spülmaschine reinigen. Vor Beginn der Reinigungsarbeiten Netzstecker ziehen! Keinen Dampfreiniger benutzen!

Achtung!

Oberflächen können beschädigt werden. Keine scheuernden Reinigungsmittel verwenden.

Hinweis: Bei der Verarbeitung von z. B. Rotkohl und Karotten entstehen Verfärbungen an den Kunststoffteilen, die mit einigen Tropfen Speiseöl entfernt werden können.

- Netzstecker ziehen!
- Grundgerät feucht abwischen und anschließend trockenreiben.
- Der Mixbecher kann in der Spülmaschine gereinigt werden.
- Mixfuß in der Spülmaschine oder mit einer Bürste unter fließendem Wasser reinigen.
- Mixfuß in aufrechter Position (Mixfußmesser nach oben) trocknen lassen, so dass eingedrungenes Wasser herauslaufen kann.

Entsorgung



Entsorgen Sie die Verpackung umweltgerecht. Dieses Gerät ist entsprechend der europäischen Richtlinie 2012/19/EU über Elektro- und Elektronikaltgeräte (waste electrical and electronic equipment – WEEE) gekennzeichnet. Die Richtlinie gibt den Rahmen für eine EU-weit gültige Rücknahme und Verwertung der Altgeräte vor. Über aktuelle Entsorgungswege bitte beim Fachhändler informieren.

Garantiebedingungen

Für dieses Gerät gelten die von unserer jeweils zuständigen Landesvertretung herausgegebenen Garantiebedingungen des Landes, in dem das Gerät gekauft wurde. Sie können die Garantiebedingungen jederzeit über Ihren Fachhändler, bei dem Sie das Gerät gekauft haben, oder direkt bei unserer Landesvertretung anfordern. Die Garantiebedingungen für Deutschland und die Adressen finden Sie auf den letzten vier Seiten dieses Heftes. Darüber hinaus sind die Garantiebedingungen auch im Internet unter der benannten Webadresse hinterlegt. Für die Inanspruchnahme von Garantieleistungen ist in jedem Fall die Vorlage des Kaufbeleges erforderlich.

Änderungen vorbehalten.

Intended use

Read and follow the operating instructions carefully and keep for later reference! Enclose these instructions when you give this appliance to someone else.

If the instructions for correct use of the appliance are not observed, the manufacturer's liability for any resulting damage will be excluded.

This appliance is intended for domestic use only. Use the appliance only for processing normal amounts of food and for normal amounts of time for domestic use.

The appliance is only suitable for cutting or mixing food. The appliance is not suitable for preparing mashed potatoes (or purées of foods with a similar consistency). It must not be used for processing other substances / objects. Use the appliance only with original parts and accessories. Do not place the appliance on or near hot surfaces, e.g. hobs. The blender jug is not suitable for use in the microwave. This appliance can be used by persons with reduced physical, sensory or mental capabilities or lack of experience and knowledge if they have been given supervision or instruction concerning use of the appliance in a safe way and if they understand the hazards involved. Keep children away from the appliance and connecting cable and do not allow them to use the appliance. Children shall not play with the appliance. Cleaning and user maintenance shall not be made by children.

Safety instructions

Warning!

Danger of electric shock and fire!

Only use the appliance indoors at room temperature and up to 2000 m above sea level.

Connect and operate the appliance only according to the type plate specifications. Use only if power cord and appliance show no signs of damage. To avoid potential hazards, repairs such as replacing a damaged cable must only be carried out by our customer service personnel. Do not connect the appliance to or operate it by means of a time switch or remote control socket. Never leave the appliance unattended while it is switched on! We recommend that the appliance is never switched on for longer than is necessary to process the ingredients. The mains cable must not come into contact with hot parts or be pulled across sharp edges.

Never immerse the base unit in water or place it in the dishwasher. Do not use the appliance with damp hands and do not operate at no load.

Do not immerse the appliance in the ingredients above the blender foot-base unit connection point. After each use, whenever the appliance is unsupervised, prior to assembly, prior to disassembly, prior to cleaning and in the event of an error, the appliance must always be disconnected from the mains.

⚠ Warning!

Risk of injury!

Care should be taken when handling sharp cutting blades and emptying the bowl as well as during cleaning. Immediately after using the appliance, wait for the blade in the blender foot to come to a standstill. Prior to replacing accessories or replacement parts that are moved during operation, the appliance must be switched off and disconnected from the mains. Do not attach or remove accessories until the appliance is at a standstill. Never grip the blade in the blender foot. Never clean the blade in the blender foot with bare hands. Use a brush.

⚠ Warning!

Risk of scalding!

Take care when processing hot food. Hot food may splash during processing. Never place blender foot on hot surfaces or use in very hot food. Leave boiling food to cool down to at least 80°C before processing. Before using the hand blender in a cooking pot, take the pot off the hotplate.

⚠ Warning!

Risk of suffocation!

Do not allow children to play with packaging material.

Congratulations on the purchase of your new Bosch appliance. You can find further information about our products on our website.

Contents

Intended use.....	6
Safety instructions	6
Overview.....	8
Operation.....	8
After using the appliance / cleaning.....	8
Disposal.....	8
Guarantee.....	8

Overview

→ Fig. 

1 Base unit

2 On button

The hand blender remains switched on as long as the On button is pressed.

3 Blender foot

Attach the blender foot and lock into position.

Depending on the model:

4 Universal cutter

(separate instruction manual)

With the universal cutter, you can use the appliance at full power. If the universal cutter is not included with the hand blender, it can be ordered from customer service (order no. 12009171 or 640686).

Operation

The appliance is suitable for blending mayonnaise, sauces, mixed drinks, baby food, cooked fruit and vegetables. For puréeing soups.

The hand blender is not suitable for making mashed potatoes.

- Completely unwind the mains cable.
- Place the blender foot on the base unit and rotate in an anticlockwise direction.
- Plug the mains plug into the mains.
- Place the food in a plastic jug.
- Firmly hold the hand blender and jug. To prevent the ingredients from splashing, do not press the On button until the blender foot has been immersed in the ingredients.

Always switch off the hand blender before taking it out of the ingredients.

After using the appliance / cleaning

The appliance must be thoroughly cleaned after each use.

Risk of electric shock

Never immerse the base unit in liquids and do not clean in the dishwasher. Before cleaning the appliance, pull out the mains plug! Do not steam-clean the appliance!

Caution!

Surfaces may be damaged. Do not use abrasive cleaning products.

Note: The plastic parts may become discoloured when processing certain ingredients such as red cabbage or carrots, however this can be removed with a few drops of cooking oil.

- Pull out the mains plug!
- Wipe the base unit with a damp cloth and then wipe dry.
- The blender jug can be cleaned in the dishwasher.
- Clean the blender foot in the dishwasher or with a brush under running water.
- Dry the blender foot in an upright position (blender blade face up) so that any trapped water can run out.

Disposal



Dispose of packaging in an environmentally-friendly manner. This appliance is labelled in accordance with European Directive 2012/19/EU concerning used electrical and electronic appliances (waste electrical and electronic equipment – WEEE). The guideline determines the framework for the return and recycling of used appliances as applicable throughout the EU. Please ask your specialist retailer about current disposal facilities.

Guarantee

The guarantee conditions for this appliance are as defined by our representative in the country in which it is sold. Details regarding these conditions can be obtained from the dealer from whom the appliance was purchased. The bill of sale or receipt must be produced when making any claim under the terms of this guarantee.

Changes reserved.

Utilisation conforme

Veillez lire attentivement cette notice d'utilisation. Respectez les instructions qu'elle contient et rangez-la soigneusement! Veuillez joindre ce mode d'emploi si vous passez l'appareil à quelqu'un d'autre.

Le non-respect des instructions permettant d'utiliser correctement l'appareil dégage le fabricant de toute responsabilité envers les dommages qui pourraient en résulter.

Cet appareil est destiné exclusivement à une utilisation domestique et non professionnelle. Utiliser cet appareil uniquement pour des quantités de préparations culinaires courantes et pour des durées de service normales.

L'appareil ne convient que pour broyer et / ou mélanger des produits alimentaires. L'appareil n'est pas adapté pour la préparation de purée de pommes de terre (ou de purées d'aliments de consistance similaire). Il ne doit pas servir à transformer d'autres substances / objets. Utiliser l'appareil avec les pièces et accessoires d'origine uniquement. Ne jamais poser l'appareil sur des surfaces chaudes (tables de cuisson par ex.) ou à proximité de celles-ci. Le bol mixeur ne va pas au four micro-ondes.

Cet appareil peut être utilisé par des personnes aux capacités physiques, sensorielles ou mentales réduites ou des personnes inexpérimentées, à condition qu'elles soient surveillées ou qu'elles aient été informées de l'utilisation de l'appareil et qu'elles comprennent les risques inhérents à son usage. Il faut tenir les enfants à l'écart de l'appareil et du cordon de branchement et ne pas leur permettre d'utiliser l'appareil. Ne pas laisser les enfants jouer avec l'appareil. Le nettoyage et l'entretien incombant à l'utilisateur ne doivent pas être effectués par des enfants.

Consignes de sécurité

Avertissement!

Risque de chocs électriques et d'incendie!

N'utilisez l'appareil que dans des pièces intérieures à température ambiante et jusqu'à 2000 m au-dessus du niveau de la mer.

Ne brancher et n'utiliser l'appareil que conformément aux données indiquées sur la plaque signalétique.

N'utiliser la machine que lorsque le cordon électrique et l'appareil ne présentent aucun dommage.

Les réparations sur l'appareil telles que le remplacement d'un cordon endommagé ne doivent être effectuées que par notre SAV afin d'éliminer tout danger.

Ne jamais brancher l'appareil à des minuteries ou des prises à télécommande ou le faire fonctionner à partir de celles-ci. Surveiller toujours l'appareil pendant son fonctionnement! Ne jamais laisser l'appareil allumé plus longtemps que nécessaire au mixage des produits alimentaires à traiter.

Ne pas mettre le cordon d'alimentation en contact avec des éléments brûlants et ne pas le faire glisser sur des arêtes vives. Ne jamais plonger l'appareil de base dans l'eau ou le mettre dans un lave-vaisselle. Ne pas utiliser l'appareil avec des mains humides, ne pas le faire tourner à vide. Lorsque vous plongez le mixeur dans les aliments à mixer, veillez à ce que le niveau de liquide ne monte pas au-dessus de la jonction entre le pied mixeur et l'appareil de base. L'appareil doit toujours être débranché du secteur, après chaque utilisation, lorsqu'il n'est pas sous surveillance, lorsqu'il doit être monté ou démonté, avant de le nettoyer et en cas de panne.

⚠ Avertissement!

Risque de blessure!

Prudence pendant le maniement de lames tranchantes, au moment de vider le bol ainsi que lors du nettoyage. Une fois l'appareil utilisé, attendre l'arrêt de la lame du mixeur plongeant. L'appareil doit être éteint et débranché du secteur avant de procéder au changement d'accessoires ou de pièces complémentaires mobiles en fonctionnement. Ne monter et démonter l'accessoire qu'une fois l'appareil immobile. Ne jamais toucher la lame du mixeur plongeant. Ne jamais nettoyer à mains nues la lame du pied mixeur.

Utiliser une brosse.

⚠ Avertissement!

Risque de brûlures!

Attention lors du mixage d'aliments chauds. Les aliments chauds peuvent gicler pendant le mixage. Ne jamais poser le pied mixeur sur des surfaces très chaudes, ne jamais l'utiliser dans des aliments à mélanger très chauds. Laisser refroidir à 80°C ou moins les aliments bouillis avant de les mixer. Avant d'utiliser le mixeur plongeant dans une casserole, retirer préalablement cette dernière du foyer de cuisson.

⚠ Avertissement!

Risque d'étouffement!

Ne pas laisser les enfants jouer avec les emballages.

Vous venez d'acheter ce nouvel appareil Bosch et nous vous en félicitons cordialement. Sur notre site web, vous trouverez plus d'informations sur nos produits.

Sommaire

Utilisation conforme.....	9
Consignes de sécurité.....	9
Vue d'ensemble.....	11
Utilisation.....	11
Après le travail / nettoyage.....	11
Mise au rebut.....	12
Garantie.....	12

Vue d'ensemble

→ Figure A

1 Appareil de base

2 Touche d'allumage

Le mixeur plongeant fonctionne tant que la touche d'allumage est actionnée.

3 Pied mixeur

Mettre le pied mixeur en place, puis l'enclencher.

Selon le modèle :

4 Broyeur universel*

(Notice d'utilisation spécifique)

Avec le broyeur universel, vous profitez de toute la puissance de l'appareil. Si le broyeur universel n'a pas été livré d'origine, il peut être commandé auprès du service après-vente (n° de réf. 12009171 ou 640686).

Utilisation

L'appareil convient pour monter la mayonnaise, mélanger des sauces, des cocktails, les aliments pour bébé, les fruits et des légumes cuits. Pour passer les soupes.

Le mixeur plongeant ne convient pas pour préparer de la purée de pommes de terre.

- Dérouler complètement le cordon d'alimentation électrique.
- Poser le pied mixeur sur l'appareil de base puis tourner dans le sens inverse des aiguilles d'une montre.
- Brancher la fiche dans la prise de courant.
- Verser les produits alimentaires dans un grand gobelet en plastique.
- Tenir fermement le mixeur plongeant et le bol mixeur.

Pour éviter les projections d'aliments ainsi traités, n'appuyer sur la touche d'allumage qu'une fois le pied mixeur plongé dans le bol.

Toujours éteindre le mixeur plongeant avant de le sortir des aliments mixés.

Après le travail / nettoyage

L'appareil doit être soigneusement nettoyé après chaque utilisation.

⚠ Risque d'électrocution

Ne jamais plonger l'appareil de base dans des liquides et ne pas le laver au lave-vaisselle. Avant les travaux de nettoyage, débrancher la fiche de la prise de courant! Ne jamais utiliser de nettoyeur à vapeur.

Attention !

Les surfaces risquent d'être endommagées. Ne pas utiliser de détergent abrasif.

Remarque : le traitement par exemple de choux rouges et de carottes teinte les pièces en matière plastique ; quelques gouttes d'huile alimentaire permettent de supprimer cette coloration.

- Retirer la fiche de la prise de courant!
- Essuyer l'appareil de base avec un chiffon humide, puis avec un chiffon sec pour le sécher.

- Le bol mixeur va au lave-vaisselle.
- Nettoyer le pied mixeur au lave-vaisselle ou sous l'eau courante à l'aide d'une brosse.
- Laisser le pied mixeur sécher à la verticale (lame orientée vers le haut), ceci afin que l'eau qui a pénétré puisse s'écouler.

Mise au rebut



Éliminez l'emballage en respectant l'environnement. Cet appareil est marqué selon la directive européenne



2012/19/UE relative aux appareils électriques et électroniques usagés (waste electrical and electronic equipment – WEEE). La directive définit le cadre pour une reprise et une récupération des appareils usagés applicables dans les pays de la CE. S'informer auprès du revendeur sur la procédure actuelle de recyclage.



Garantie

Les conditions de garantie applicables sont celles publiées par notre distributeur dans le pays où a été effectué l'achat. Le revendeur chez qui vous vous êtes procuré l'appareil fournira les modalités de garantie sur simple demande de votre part. En cas de recours en garantie, veuillez toujours vous munir de la preuve d'achat.

Sous réserve de modifications.

Uso corretto

Leggere con attenzione interamente, osservare e conservare le istruzioni per l'uso! Se l'apparecchio viene ceduto, allegare anche le presenti istruzioni.

L'inosservanza delle istruzioni per l'uso corretto dell'apparecchio esclude una responsabilità del costruttore per i danni da essa derivanti.

Questo apparecchio è pensato esclusivamente per l'utilizzo in abitazioni private e in ambito domestico. Utilizzare l'apparecchio solo per quantità e tempi di preparazione usuali nell'attività domestica.

L'apparecchio è idoneo solo per sminuzzare o miscelare alimenti. L'apparecchio non è adatto per la preparazione di purè di patate (o purè di alimenti con simile consistenza). Il suo uso è vietato per la lavorazione di altri oggetti / sostanze. Usare l'apparecchio solo con gli accessori e le parti originali. Non disporre l'apparecchio sopra oppure in prossimità di superfici molto calde, come per es. fornelli. Il bicchiere frullatore non è idoneo per l'uso nel forno a microonde. Questo apparecchio può essere usato da persone con ridotte facoltà psichiche, sensoriali o mentali o con conoscenze e / o esperienza insufficienti, purché siano sotto il controllo di persone adulte o siano stati istruiti sull'uso sicuro dell'apparecchio e abbiano compreso i pericoli connessi all'uso dello stesso. I bambini devono essere tenuti lontani dall'apparecchio e dal cavo di collegamento e non devono utilizzare l'apparecchio. Tenere l'apparecchio lontano dalla portata dei bambini. La pulizia e la manutenzione non devono essere eseguiti da bambini.

Avvertenze di sicurezza

 Pericolo!

Rischio di scossa elettrica e di incendio!

Usare l'apparecchio solo in ambienti interni a temperatura ambientale e ad un'altitudine massima di 2000 m.

Collegare e far funzionare l'apparecchio solo conformemente alle indicazioni fornite sulla targhetta. Utilizzare solo se il cavo e l'apparecchio non presentano danni. Al fine di evitare rischi, le riparazioni sull'apparecchio, come ad es. la sostituzione di un cavo danneggiato, sono consentite solo al nostro servizio clienti.

Non connettere mai l'apparecchio a temporizzatori o prese elettriche telecomandate. Sorvegliare sempre l'apparecchio durante il funzionamento!

Si consiglia di non lasciare mai l'apparecchio acceso più a lungo di quanto è necessario per la lavorazione del frullato.

Non mettere mai il cavo d'alimentazione a contatto con parti calde o tirarlo sopra spigoli vivi. Non immergere mai l'apparecchio in acqua né lavarlo in lavastoviglie.

Non usare l'apparecchio con le mani bagnate e non farlo funzionare a vuoto.

Non immergere l'apparecchio nell'alimento da frullare oltre il punto di unione fra piede frullatore ed apparecchio base.

L'apparecchio va sempre scollegato dalla rete elettrica dopo ogni utilizzo, se lasciato incostudito, prima del montaggio, dello smontaggio, della pulizia e in caso di guasto.

Pericolo!

Pericolo di lesioni!

Prestare attenzione quando si maneggiano lame di taglio affilate, quando si svuota la ciotola e durante la pulizia.

Non appena viene spento l'apparecchio, attendere che le lame del piede frullatore si siano fermate.

Prima di cambiare gli accessori o le parti aggiuntive in movimento durante il funzionamento, spegnere l'apparecchio e scollegarlo dalla rete elettrica. Applicare e rimuovere gli accessori solo ad apparecchio fermo. Non inserire mai le mani nel bicchiere frullatore.

Non pulire mai a mani nude la lama del piede frullatore.

Usare una spazzola.

Pericolo!

Pericolo di ustioni!

Fare attenzione durante la lavorazione di alimenti da frullare bollenti. Gli alimenti da frullare bollenti possono schizzare durante la lavorazione. Non deporre mai il piede frullatore su superfici molto calde, né utilizzarlo in alimenti da frullare bollenti. Prima di lavorare alimenti da frullare bollenti, farli raffreddare ad almeno 80°C. Se si usa il frullatore ad immersione in una pentola, togliere prima la pentola dal fuoco.

Pericolo!

Pericolo di soffocamento!

Non lasciare che i bambini giochino con il materiale di imballaggio.

Congratulazioni per l'acquisto di questo nuovo apparecchio di produzione Bosch. Trovate ulteriori informazioni sui nostri prodotti nel nostro sito Internet.

Indice

Uso corretto.....	13
Avvertenze di sicurezza.....	13
Panoramica.....	15
Uso.....	15
Dopo il lavoro / pulizia.....	15
Smaltimento.....	16
Garanzia.....	16

Panoramica

→ Figura A

1 Apparecchio base

2 Pulsante d'accensione

Il frullatore ad immersione è acceso finché si mantiene premuto il pulsante d'accensione.

3 Piede frullatore

Inserire il piede frullatore e incastrarlo.

A seconda del modello:

4 Mini tritatutto

(istruzioni per l'uso separate)

Con il mini tritatutto sfruttate tutta la potenza dell'apparecchio. Se il mini tritatutto non è compreso nella fornitura, è possibile ordinarlo tramite il servizio assistenza clienti (codice di ord.12009171 oppure 640686).

Uso

L'apparecchio è idoneo per preparare maionese, salse, cocktail e alimenti per neonati e per frullare frutta cotta e verdura. Per frullare minestre.

Il frullatore ad immersione non è idoneo per preparare il purè di patate.

- Svolgere completamente il cavo di alimentazione.
- Disporre il piede del frullatore sull'apparecchio base e ruotarlo in senso antiorario.
- Inserire la spina di alimentazione.
- Versare l'alimento in un contenitore alto e di plastica.
- Tenere ben fermi frullatore ad immersione e contenitore.

Per evitare spruzzi di prodotto frullato, premere il pulsante d'accensione solo dopo avere immerso il piede frullatore nell'alimento da frullare.

Spegnere sempre il frullatore ad immersione prima di staccarlo dall'alimento frullato.

Dopo il lavoro / pulizia

L'apparecchio va pulito accuratamente dopo ogni utilizzo.

⚠ Pericolo di scossa elettrica

Non immergere mai l'apparecchio base in liquidi né lavarlo in lavastoviglie. Prima di iniziare la pulizia staccare la spina di alimentazione! Non pulire con il vapore!

Attenzione!

Possibili danni alle superfici. Non utilizzare detersivi abrasivi.

Nota: durante la lavorazione ad es. di carote e cavolo rosso, sulle parti di plastica si formano macchie che possono essere rimosse con qualche goccia di olio alimentare.

- Staccare la spina di alimentazione!
- Pulire l'apparecchio base con un panno umido e asciugarlo.
- Il bicchiere frullatore può essere lavato in lavastoviglie.

- Lavare il piede frullatore in lavastoviglie o con una spugna sotto acqua corrente.
- Fare asciugare il piede frullatore in posizione verticale (lama del piede frullatore rivolta in alto), in modo che l'acqua penetrata possa uscire.

Smaltimento



Si prega di smaltire le confezioni nel rispetto dell'ambiente. Questo apparecchio dispone di contrassegno ai sensi della direttiva europea 2012/19/UE in materia di apparecchi elettrici ed elettronici (waste electrical and electronic equipment – WEEE). Questa direttiva definisce le norme per la raccolta e il riciclaggio degli apparecchi dismessi valide su tutto il territorio dell'Unione Europea. Informarsi presso il rivenditore specializzato sulle attuali disposizioni per la rottamazione.

Garanzia

Per questo apparecchio sono valide le condizioni di garanzia pubblicate dal nostro rappresentante nel paese di vendita.

Il rivenditore, presso il quale è stato acquistato l'apparecchio, è sempre ben disposto a fornire a richiesta informazioni a proposito. Per l'esercizio del diritto di garanzia è comunque necessario presentare il documento di acquisto.

Con riserva di modifica.

Reglementaire toepassing

Lees de gebruiksaanwijzing zorgvuldig door, houd u eraan en bewaar hem goed. Als u dit apparaat aan iemand anders geeft, lever dan ook deze gebruiksaanwijzing mee.

Bij niet-naleving van de aanwijzingen voor het juiste gebruik van het apparaat is de fabrikant niet aansprakelijk voor daaruit resulterende schade.

Dit apparaat is alleen bestemd voor huishoudelijk gebruik en de huiselijke omgeving. Gebruik het apparaat uitsluitend voor verwerkingshoeveelheden en -tijden die gebruikelijk zijn in het huishouden.

Het apparaat is alleen geschikt voor het fijnmaken en mengen van levensmiddelen. Het apparaat is niet geschikt voor de bereiding van aardappelpuree (of gepureerde levensmiddelen met een vergelijkbare consistentie). Het mag niet worden gebruikt om andere substanties / voorwerpen te verwerken. Het apparaat uitsluitend met originele onderdelen en accessoires gebruiken. Het apparaat niet neerzetten op of in de buurt van hete oppervlakken, zoals fornuisplaten. De mixkom is niet geschikt voor gebruik in de magnetron.

Dit apparaat mag door personen met verminderde lichamelijke, zintuiglijke of geestelijke vermogens of gebrek aan ervaring en / of kennis worden gebruikt indien dit onder toezicht gebeurt of indien zij over het veilige gebruik van het apparaat zijn geïnstrueerd en de hieruit voortvloeiende gevaren hebben begrepen. Kinderen moeten van het apparaat en aansluitsnoer worden weggehouden en mogen het apparaat niet bedienen. Kinderen mogen niet met het apparaat spelen. Reiniging en gebruikersonderhoud mogen niet door kinderen worden uitgevoerd.

Veiligheidsaanwijzingen

Waarschuwing!

Gevaar voor elektrische schokken en brand!

Gebruik het apparaat alleen binnenshuis bij kamertemperatuur en tot 2000 m boven de zeespiegel.

Sluit het apparaat aan, en gebruik het conform de informatie op het typeplaatje. Gebruik het apparaat uitsluitend indien het aansluitsnoer en het apparaat geen beschadigingen vertonen.

Om gevaarlijke situaties te vermijden mogen reparaties aan het apparaat, zoals vervanging van een beschadigd aansluitsnoer, alleen door onze servicedienst worden uitgevoerd. Gebruik het apparaat nooit op een schakelklok of op een stopcontact met afstandsbediening. Tijdens het gebruik altijd toezicht houden op het apparaat!

Wij adviseren u het apparaat niet langer ingeschakeld te laten dan nodig is voor het verwerken van het mixgoed. Het netsnoer niet met hete delen in aanraking brengen of over scherpe randen trekken. Het basisapparaat niet in water dompelen en niet in de vaatwasmachine doen. Het apparaat niet met vochtige handen gebruiken en niet onbelast gebruiken. Het apparaat niet met het contactvlak van de mixervoet en het basisapparaat in het mixgoed dompelen. Het apparaat moet na ieder gebruik, als er geen toezicht aanwezig is, voor de montage, demontage of reiniging en bij storingen altijd van het net worden gescheiden.

⚠ Waarschuwing!

Gevaar voor letsel!

Wees voorzichtig bij het hanteren van scherpe snijmessen, bij het leegmaken van de kom en bij het reinigen.

Direct na gebruik van het apparaat wachten totdat het mixervoetmes stilstaat. Voor het vervangen van toebehoren of extra onderdelen die tijdens de werking worden bewogen, moet het apparaat worden uitgeschakeld en van het net worden gescheiden. Accessoires alleen aanbrengen en verwijderen wanneer het apparaat stilstaat. Nooit in het mixervoetmes grijpen. Het mixervoetmes nooit met blote handen reinigen. Een borstel gebruiken.

⚠ Waarschuwing!

Gevaar voor brandwonden!

Voorzichtig te werk gaan bij verwerking van heet mixgoed. Heet mixgoed kan opspatten tijdens de verwerking. De mixervoet niet op hete oppervlakken plaatsen en niet in zeer heet mixgoed gebruiken. Kokend mixgoed vóór verwerking met de mixer tot minimaal 80°C laten afkoelen. Bij gebruik van de staafmixer in een pan, de pan eerst van het fornuis nemen.

⚠ Waarschuwing!

Verstikkingsgevaar!

Laat kinderen niet met verpakkingsmateriaal spelen.

Hartelijk gefeliciteerd met de aankoop van uw nieuwe Bosch-apparaat. Meer informatie over onze producten vindt u op onze internetsite.

Inhoud

Reglementaire toepassing.....	17
Veiligheidsaanwijzingen.....	17
In één oogopslag.....	19
Bedienen.....	19
Na het werk / reinigen.....	19
Afval.....	20
Garantie.....	20

In één oogopslag

→ **Afb. A**

1 Basisapparaat

2 Inschakeltoets

De staafmixer is ingeschakeld zolang de inschakeltoets is ingedrukt.

3 Mixervoet

Mixervoet aanbrengen en vastklikken.

Afhankelijk van het model:

4 Universele fijnsnijder

(aparte gebruiksaanwijzing)

Met de universele fijnsnijder benut u het volledige vermogen van het apparaat. Als de universele fijnsnijder niet standaard met het apparaat wordt meegeleverd, kunt u deze bestellen bij de klantenservice (bestelnr. 12009171 of 640686).

Bedienen

Het apparaat is geschikt voor het mixen van mayonaises, sauzen, mixdranken, babyvoeding, gekookt fruit en groente. Voor het pureren van soepen.

De staafmixer is niet geschikt voor het bereiden van aardappelpuree.

- Aansluitsnoer volledig afwikkelen.
- Mixervoet aanbrengen op het basisapparaat en tegen de klok in draaien.

- Stekker in het stopcontact steken.
- Levensmiddelen in een kunststof kom doen.
- Staafmixer en kom vasthouden. Om spatten te voorkomen, de inschakeltoets pas indrukken wanneer de mixervoet in de kom is gestoken. De staafmixer altijd uitschakelen voordat u hem uit de kom haalt.

Na het werk / reinigen

Het apparaat moet na elk gebruik grondig worden gereinigd.

⚠ Gevaar voor een elektrische schok

Het basisapparaat niet in vloeistof dompelen en niet reinigen in de vaatwasmachine. De stekker uit het stopcontact nemen voordat u begint met de reiniging! Gebruik geen stoomreiniger!

Attentie!

De oppervlakken kunnen beschadigd raken. Geen schurende reinigingsmiddelen gebruiken.

N.B.: Bij het verwerken van bijv. rode kool en wortels komt er een rood laagje op de kunststof delen. Dit kunt u verwijderen met een beetje slaolie.

- Stekker uit het stopcontact halen!
- Basisapparaat schoonvegen met een vochtige doek en afdrogen.
- De mixkom kan in de vaatwasmachine worden gereinigd.
- Mixervoet reinigen in de vaatwasmachine of met een borstel onder stromend water.
- De mixervoet rechtop (mixervoet naar boven) laten drogen, zodat het water eruit kan lopen.

Afval



Gooi verpakkingsmateriaal op een milieuvriendelijke manier weg. Dit apparaat is gekenmerkt in overeenstemming met de Europese richtlijn 2012/19/EU betreffende afgedankte elektrische en elektronische apparatuur (waste electrical and electronic equipment – WEEE). De richtlijn geeft het kader aan voor de in de EU geldige terugname en verwerking van oude apparaten. Raadpleeg uw gespecialiseerde handelaar voor de geldende voorschriften inzake afvalverwijdering.

Garantie

Voor dit apparaat gelden de garantievoorwaarden die worden uitgegeven door de vertegenwoordiging van ons bedrijf in het land van aankoop. De leverancier, bij wie u het apparaat heeft gekocht, geeft u hierover graag meer informatie. Om aanspraak te maken op de garantie heeft u altijd uw aankoopbewijs nodig.

Wijzigingen voorbehouden.

Tiltænkt anvendelse

Læs brugsanvisningen grundigt, følg den, og opbevar den på et sikkert sted! Ved overdragelse af apparatet skal denne vejledning vedlægges.

Producenten fraskriver sig ansvaret for skader, der skyldes en manglende overholdelse af instrukserne vedr. korrekt brug af apparatet. Brug kun apparatet til forarbejdningmængder og -tider, som er almindelige i husholdningen.

Dette apparat er kun beregnet til anvendelse i private husholdninger og i hjemmet.

Apparatet er kun egnet til at småhakke og blande fødevarer. Apparatet er ikke egnet til tilberedelse af kartoffelmos (eller mos af fødevarer med lignende konsistens). Det må ikke bruges til at forarbejde andre substanser eller genstande. Brug kun apparatet med originale dele og tilbehør. Apparatet må ikke stilles på eller i nærheden af varme overflader, f.eks. komfur. Blenderbægeret er ikke egnet til brug i mikrobølgeovnen.

Dette apparat kan benyttes af personer med reducerede fysiske, sensoriske eller mentale evner eller manglende erfaring og / eller viden, hvis de er under opsyn eller er blevet instrueret i sikker brug af apparatet og har forstået de farer og risici, der kan være forbundet med brugen af apparatet. Børn må ikke komme i kontakt med apparatet og den elektriske ledning og må ikke betjene apparatet. Børn må ikke lege med apparatet. Rengøring og brugervedligeholdelse må ikke udføres af børn.

Sikkerhedsanvisninger

Advarsel!

Fare for elektriske stød og brandfare!

Maskinen må kun anvendes indendørs ved stuetemperatur og maks. 2000 m over havets overflade.

Tilslut og anvend kun apparatet iht. angivelserne på typeskiltet.

Brug kun apparatet, når netledningen og apparatet er ubeskadigede. Reparationer på apparatet, f.eks. udskiftning af en beskadiget netledning, må kun foretages af vores kundeservice for at undgå tilskadekomst. Apparatet må aldrig tilsluttes eller anvendes med timere eller fjernbetjente stikdåser. Apparatet skal altid være under opsyn, når det anvendes! Det anbefales, at apparatet kun er tændt, så længe blenderen er i brug.

Netkablet må ikke komme i kontakt med varme dele eller trækkes over skarpe kanter. Apparatet må aldrig dypes ned i vand eller kommes i opvaskemaskine. Hænderne må ikke være fugtige, når der arbejdes med apparatet.

Benyt ikke apparatet i tomgang.

Dyp ikke apparatet så langt ned i væsken, at forbindelsesstedet mellem blenderfod og motorenhed er dækket af væske.

Apparatet skal efter hver brug, når det ikke er under opsyn, altid afbrydes fra strømnettet, før det samles, adskilles eller rengøres og i tilfælde af fejl.

⚠ Advarsel!

Fare for tilskadekomst!

Vær forsigtig, når skarpe skæreknive håndteres, skålen tømmes og under rengøringen. Vent, indtil blenderfodkniven står helt stille efter brug af apparatet. Inden tilbehørsdele eller ekstra dele udskiftes, skal apparatet slukkes og afbrydes fra strømnettet. Tilbehør må kun sættes på og tages af, når apparatet står stille. Grib aldrig ind i blenderfodkniven. Rengør aldrig blenderfodkniven med de bare fingre. Brug en børste.

⚠ Advarsel!

Fare for skoldning!

Forsigtig ved forarbejdning af varme fødevarer. Varme fødevarer kan sprøjte ved forarbejdningen. Stil aldrig blenderfoden på varme overflader eller ned i meget varme fødevarer. Lad kogende fødevarer afkøle til mindst 80°C før forarbejdning. Skal blenderen bruges i en varm gryde, skal gryden fjernes fra kogepladen, før blenderen tages i brug.

⚠ Advarsel!

Kvælningsfare!

Lad ikke børn lege med emballagen.

Tillykke med købet af dit nye apparat fra firmaet Bosch. Yderligere informationer om vores produkter finder du på vores internetside.

Indhold

Tiltænkt anvendelse	21
Sikkerhedsanvisninger	21
Overblik	23
Betjening.....	23
Efter arbejdet / rengøring.....	23
Bortskaffelse.....	23
Reklamationsret.....	23

Overblik

→ Billede

1 Motorenhed

2 Tænd-tast

Stavblenderen er tændt, så længe tændetasten holdes inde.

3 Blenderfod

Sæt blenderfoden på, og lad den falde i hak.

Afhænger af modellen:

4 Minihakker

(separat brugsanvisning)

Med minihakkeren bruges apparatets fulde ydelse. Hvis minihakkeren ikke medfølger, kan den bestilles hos kundeservice (best.-nr. 12009171 eller 640686).

Betjening

Apparatet er egnet til at mikse mayonnaise, sovse, blandede drikkevarer, babymad, kogt frugt og grønt. Til purering af supper.

Stavblenderen er ikke egnet til at lave kartoffelmos.

- Træk hele netkablet ud.
- Anbring blenderfoden på motorenheden, og drej den mod venstre.
- Sæt netstikket i.
- Fyld fødevarerne i et kunststofbæger.
- Hold fast i stavblender og bæger. Tryk først på tænd-tasten, når blenderfoden er dykket ned i fødevarerne, så stænk og sprøjt af fødevarerne undgås.

Stavblenderen skal altid slukkes, før den tages ud af de blandede fødevarer.

Efter arbejdet / rengøring

Apparatet skal rengøres grundigt efter hver brug.

Fare for elektrisk stød

Dyp aldrig motorenheden i væske, og rengør den aldrig i opvaskemaskinen.

Træk netstikket ud, før rengøringsarbejdet påbegyndes! Anvend ikke nogen damprenser!

OBS!

Overfladerne kan beskadiges. Brug ikke skurende rengøringsmidler.

Bemærk: Ved forarbejdning af f.eks. rødkål og gulerødder opstår der misfarvninger på plastdelene, som kan fjernes med nogle dråber madolie.

- Træk netstikket ud!
- Tør motorenheden af med en fugtig klud og herefter med en tør klud.
- Bægeret kan tåle opvaskemaskine.
- Sæt blenderfoden i opvaskemaskinen, eller rengør den under rindende vand.
- Blenderfoden skal stå ret op (med blenderfodkniven opad) under tørringen, så evt. vand i foden kan løbe ud.

Bortskaffelse



Emballagen skal bortskaffes på miljøvenlig vis. Dette apparat er klassificeret iht. det europæiske direktiv 2012/19/EU om affald af elektrisk- og elektronisk udstyr (waste electrical and electronic equipment – WEEE). Dette direktiv angiver rammerne for indlevering og recycling af kasserede apparater gældende for hele EU. Du kan få nærmere informationer om aktuelle muligheder for bortskaffelse i faghandlen.

Reklamationsret

På dette apparat yder Bosch 2 års reklamationsret. Købsnota skal altid vedlægges ved indsendelse til reparation, hvis denne ønskes udført indenfor retten til reklamation. Medfølger købsnota ikke, vil reparationen altid blive udført mod beregning.

Indsendelse til reparation

Skulle Deres Bosch apparat gå i stykker, kan det indsendes til vort serviceværksted: BSH Hvidevarer A/S, Telegrafvej 4, 2750 Ballerup, tlf. 44 89 88 10.

Ret til ændringer forbeholdes.

Korrekt bruk

Les nøye igjennom bruksanvisningen og rett deg etter den. Den må oppbevares omhyggelig! Legg ved disse anvisningene når du gir dette apparatet til andre.

Dersom det ikke blir tatt hensyn til henvisningene for riktig bruk av apparatet, er produsenten ikke ansvarlig for skader som oppstår på grunn av dette.

Dette apparatet er bare ment for bruk i private husholdninger.

Apparatet må kun brukes til å bearbeide vanlige

husholdningsmengder og også innen vanlige bearbeidelsestider.

Apparatet er kun egnet for kutting hhv. blanding av matvarer.

Apparatet er ikke egnet til tilberedning av potetmos (eller mosing

av andre matvarer med liknende konsistens). Det må ikke brukes til

bearbeidelse av andre substanser / gjenstander. Apparatet skal kun

brukes med originaldeler og -tilbehør. Apparatet må ikke settes på

eller i nærheter av varme overflater, f.eks. komfyren. Miksebegeret

er ikke egnet for bruk i mikrobølgeovn. Dette apparatet kan brukes

av personer med reduserte fysiske, sensoriske eller mentale

evner eller mangel på erfaring og / eller kunnskap dersom de er

under oppsyn eller har fått opplæring i sikker bruk av apparatet

og er informert om farene ved bruk av apparatet. Barn må holdes

borte fra apparatet og tilkopplingsledningen. De må ikke få lov å

betjene apparatet. Barn må ikke leke med apparatet. Rengjøring og

brukervedlikehold må ikke utføres av barn.

Sikkerhetsanvisninger

⚠ Advarsel!

Fare for elektrisk støt og brann!

Apparatet skal bare brukes ved romtemperatur innendørs og opp til 2000 m høyde over havet.

Apparatet skal bare tilkobles strømmettet og brukes i samsvar

med opplysningene på typeskiltet. Den må ikke benyttes dersom

nettkabelen eller maskinen er skadet på noen som helst måte. For å

unngå farlige situasjoner må apparatet ikke repareres av andre enn

produsentens kundeservice. Dette gjelder f.eks. ved utskifting av

en skadet strømkabel. Apparatet må aldri kobles til og brukes med

tidsbrytere eller stikkontakter med fjernkontroll. Hold alltid tilsyn med

apparatet når det er i bruk! Det anbefales ikke å la apparatet være

innkoplet lenger enn det som er nødvendig for bearbeidingen av de

ingrediensene som skal mikses.

La aldri strømkabelen komme i berøring med varme deler, og trekk

den aldri over skarpe kanter. Basismaskinen må aldri dypes ned

i vann eller vaskes i oppvaskmaskin.

Ikke bruk apparatet med fuktige hender, og ikke la det gå på tomgang. Apparatet må ikke senkes ned i ingrediensene som skal mikses til ut over forbindelsen mellom miksefoten og basismaskinen. Apparatet må alltid kobles fra nettet etter bruk, når det ikke er under tilsyn, før det settes sammen, tas fra hverandre eller rengjøres og ved feil.

⚠ Advarsel!

Fare for skade!

Vær forsiktig når du bruker skarpe kniver, når du tømmer bollen og ved rengjøring. Vent til kniven på miksefoten har stanset rett etter at apparatet har vært i bruk. Apparatet må slås av og kobles fra nettet før det skiftes tilbehørsdeler eller ekstrautstyr som beveges under bruk. Tilbehøret må kun settes på og tas av når apparatet er stanset. Grip aldri inn i kniven på miksefoten. Rengjør aldri kniven på miksefoten med bare hender. Bruk børste.

⚠ Advarsel!

Fare for skolding!

Vær forsiktig når du arbeider med varme ingredienser som skal mikses. Varme ingredienser kan sprute ut under miksing. Miksefoten må aldri settes på varme overflater eller brukes for miksing av svært varme ingredienser. Kokende ingredienser må kjøles ned til 80°C eller mindre før de bearbeides. Når stavmikseren skal brukes i en gryte, må gryten alltid tas bort fra kokeplaten på forhånd.

⚠ Advarsel!

Kvelningsfare!

La aldri små barn leke med innpakningsmaterialet.

Gratulerer med ditt nye Bosch-produkt.
Videre informasjon om våre produkter finner du på vår nettside.

Innhold

Korrekt bruk	24
Sikkerhetsanvisninger	24
En oversikt	26
Betjening	26
Etter arbeidet / rengjøring	26
Avfallshåndtering	26
Garanti	26

En oversikt

→ Bilde

1 Basisapparat

2 Innkoblingstast

Stavmikseren er slått på så lenge innkoblingstasten er trykket.

3 Mikserfot

Sett mikserfoten på og la den smekke i.

Alt etter modell:

4 Universalkutter

(separat bruksanvisning)

Med universalkutteren utnytter du apparatets fulle ytelse. Dersom universalkutteren ikke er inkludert i leveringen, kan den bestilles via kundeservice (bestillingsnr. 12009171 eller 640686).

Betjening

Apparatet er egnet for miksing av majones, sauser, miksete drikker, barnemat, kokt frukt og kokte grønnsaker. For mosing av supper.

Stavmikseren er ikke egnet for tilberedning av potetmos.

- Strømkabelen vikles helt ut.
- Sett mikserfoten på basisapparatet og drei den mot urviseren.
- Sett i støpselet.
- Fyll matvarene på et plastbeger.
- Hold fast stavmikseren og begeret. For å forhindre at det spruter, trykkes innkoblingstasten først når mikserfoten er dyppet ned i materialet som skal mikses.

Stavmikseren må alltid slås av før den blir tatt ut av materialet.

Etter arbeidet / rengjøring

Apparatet må rengjøres grundig etter hver bruk.

Fare for elektrisk støt

Basisapparatet må aldri dypes ned i væske og må heller ikke rengjøres i oppvaskmaskin. Trekk ut støpselet før du starter rengjøringsarbeidene! Ikke bruk damprenser!

Obs!

Overflatene kan bli skadet. Ikke bruk skurende rengjøringsmidler.

Henvising: Ved bearbeiding av f.eks. rødkål og gulrøt kan det oppstå misfarging på delene av kunststoff. Dette kan fjernes med et par dråper matolje.

- Trekk ut støpselet!
- Basisapparatet tørkes av med en fuktig klut og gnis deretter grundig tørr.
- Miksebegeret kan rengjøres i oppvaskmaskinen.
- Mikserfoten kan rengjøres i oppvaskmaskinen eller med en børste under rennende vann.
- Mikserfoten må tørke i loddrett posisjon (kniven på mikserfoten vendt opp), slik at inntrengt vann kan renne ut.

Avfallshåndtering



Vennligst kast innpakkingsmaterialet på en miljø- og forskriftsmessig måte. Dette apparatet er klassifisert i henhold til det europeiske direktivet 2012/19/EU om avhending av elektrisk- og elektronisk utstyr (waste electrical and electronic equipment – WEEE). Direktivet angir rammene for innlevering og gjenvinning av innbytteprodukter. Faghandelen kan gi opplysninger om aktuelle avfallsmottak.

Garanti

For dette apparatet gjelder de garantibetingelser som er oppgitt av vår representant i de respektive land. Detaljer om disse garantibetingelsene får du ved å henvende deg til elektrohandelen der du har kjøpt apparatet. Ved krav i forbindelse med garantiytelser, er det i alle fall nødvendig å legge fram kvittering for kjøpet av apparatet.

Det tas forbehold om endringer.

Ändamålsenlig användning

Läs igenom bruksanvisningen noggrant, följ den och förvara den noga! Bifoga de här instruktionerna om du ger maskinen till någon annan.

Om du inte följer instruktionerna för rätt användning av apparaten påtar sig sig tillverkaren inte något ansvar för eventuella skador som detta kan orsaka.

Enheten är bara avsedd för normalt hemmabruk. Använd apparaten endast för att bearbeta sådana mängder som är normala i ett hushåll. Detsamma gäller bearbetningstiderna.

Apparaten är enbart avsedd för finfördelning resp. blandning av matvaror. Apparaten är inte avsedd för tillredning av potatismos (eller moser av matvaror med liknande konsistens). Den får inte användas för att bearbeta andra substanser eller föremål.

Apparaten får bara användas med originaldelar och originaltillbehör. Ställ inte apparaten på eller i närheten av heta ytor, t.ex. kokplattor. Mixerbägaren är inte avsedd att användas i mikrovågsugn.

Denna apparat kan användas av personer med reducerade fysiska, sensoriska eller mentala förmågor och brist på erfarenhet och / eller kunskap, om de står under överinseende eller om de instruerats i användningen av maskinen och informerats om riskerna. Barn får inte komma i närheten av apparaten och anslutningsledningen och får inte manövrera apparaten. Barn får inte leka med apparaten. Rengöring och användarunderhåll får inte utföras av barn.

Säkerhetsanvisningar

Varning!

Risk för strömstöt och brand!

Apparaten får endast användas inomhus vid rumstemperatur och ej över 2000 m över havsytan.

Anslut och använd endast maskinen enligt uppgifterna på typskylten. Använd endast om nätkabel och maskin är helt felfri. Reparationer på maskinen, som t. ex. att byta ut en skadad kabel, får endast utföras av vår kundservice för att undvika faror. Apparaten får aldrig anslutas till och användas via tidur eller fjärrstyrda uttag. Håll alltid apparaten under uppsikt under driften.

Vi rekommenderar dig att inte låta apparaten vara påslagen under längre tid än vad som behövs för att bearbeta matvarorna.

Låt aldrig nätkabeln komma i kontakt med varma delar eller skarpa kanter.

Motordelen får aldrig sänkas ned i vatten eller maskindiskas.

Använd inte apparaten med våta händer och låt den inte gå på tomgång.

Sänk inte ned apparaten i matvarorna längre än till skarven mellan mixerfot och basapparat. Dra alltid ut nätkabeln ur uttaget efter varje användning, när du inte har apparaten under uppsikt, före hopsättning, isärtagning eller rengöring och om ett fel skulle uppkomma.

⚠ Varning!

Risk för personskador!

Var försiktig när du handskas med vassa knivblad, både när du tömmer skålen och vid rengöring. Omedelbart efter att du har använt apparaten måste du vänta tills mixerkniven står stilla. Innan du byter tillbehör eller tillsatser som rör sig under användningen måste du först stänga av apparaten och dra ut nätkabeln ur uttaget. Tillbehör får bara sättas på och tas bort när apparaten står stilla. Rör aldrig mixerfotskniven. Rengör aldrig mixerfotskniven med bara händer. Använd en borste.

⚠ Varning!

Risk för brännskador!

Var försiktig när du bearbetar varma matvaror! Varma matvaror kan stänka omkring vid bearbetningen. Ställ aldrig mixerfoten på varma ytor och använd den inte till mycket varma matvaror. Låt kokande matvaror svalna till 80°C eller lägre före bearbetningen. Om du ska använda stavmixern i en kastrull måste du först ta bort kastrullen från spisplattan.

⚠ Varning!

Kvävningsrisk!

Barn får inte leka med förpackningsmaterial.

Vi gratulerar dig till ditt köp av en ny apparat från Bosch. Mer information om våra produkter finns på vår Internet-sida.

Innehåll

Ändamålsenlig användning	27
Säkerhetsanvisningar	27
Översikt	29
Användning	29
Efter arbetet / Rengöring	29
Avfallshantering	29
Konsumentbestämmelser	29

Översikt

→ Bild

1 Motordel

2 Startknapp

Stavmixern är igång så länge startknappen hålls intryckt.

3 Mixerfot

Sätt på mixerfoten och snäpp fast den.

Beroende på modell:

4 Minihackare

(separat bruksanvisning)

Med minihackaren kan du utnyttja apparatens hela kapacitet. Om minihackaren inte ingår i leveransen kan du beställa den från kundtjänsten (best.-nr 12009171 eller 640686).

Användning

Apparaten lämpar sig för blandning av majonnäs, såser, drinkar, barnmat och kokt frukt och grönsaker.

För att purea soppor.

Stavmixern lämpar sig inte för tillagning av potatismos.

- Rulla ut nätkabeln helt.
- Sätt mixerfoten på motordelen och vrid den moturs.
- Sätt in stickkontakten.
- Lägg matvarorna i en plastbägare.
- Håll stadigt i stavmixern och mixerbägaren.

Undvik stänk från blandningen genom att inte trycka på startknappen förrän mixerfoten är nedsänkt i blandningen.

Stäng alltid av stavmixern innan du tar upp den ur blandningen.

Efter arbetet / Rengöring

Rengör apparaten noggrant efter varje användning.

Risk för elektrisk stöt

Sänk aldrig ned motordelen i vätska och maskindiska den inte. Ta ut stickkontakten innan du påbörjar rengöringen! Använd inte ångrengöring!

Varning!

Du kan skada ytorna. Använd inga repande rengöringsmedel.

Ann.: Vid bearbetning av t.ex. morötter eller rödkål kan plastdetaljer bli missfärgade, men missfärgningen kan tas bort med några droppar matolja.

- Ta ut stickkontakten!
- Torka av motordelen med en fuktig trasa och torka den därefter torr.
- Mixerbägaren kan maskindiskas.
- Maskindiska mixerfoten eller rengör den med borste under rinnande vatten.
- Låt mixerfoten torka i upprätt läge (mixerfotkniven uppåt) så att vatten som trängt in kan rinna ut.

Avfallshantering



Kassera förpackningen på ett miljövänligt sätt. Denna enhet är märkt i enlighet med den europeiska direktivet 2012/19/EU om avfall som utgörs av eller innehåller elektroniska produkter (waste electrical and electronic equipment – WEEE). Direktivet anger ramarna för inom EU giltigt återtagande och korrekt återvinning av uttjänta enheter. Kontakta din fackhandel om du vill ha ytterligare information.

Konsumentbestämmelser

I Sverige gäller av EHL antagna konsumentbestämmelser. Den fullständiga texten finns hos din handlare. Spar kvittot.

Rätt till ändringar förbehålls.

Määräyksenmukainen käyttö

Lue käyttöohje tarkkaan, noudata siinä olevia ohjeita ja säilytä se huolellisesti! Kun annat laitteen toiselle henkilölle, anna mukana myös tämä käyttöohje.

Jos laitteen käyttöohjeet laiminlyödään, valmistaja ei ole vastuussa ohjeidenvastaisesta käytöstä aiheutuvista vahingoista.

Tämä laite on tarkoitettu käytettäväksi yksityisessä kotitaloudessa ja kodinomaisessa ympäristössä. Käytä laitetta vain kotitalouksissa tavallisten määrien käsittelyyn ja keskeytyksettä ainoastaan ohjeissa ilmoitetun ajan.

Laite soveltuu vain elintarvikkeiden hienontamiseen ja sekoittamiseen. Laite ei sovellu perunasoseen valmistukseen (tai koostumukseltaan samankaltaisten elintarvikkeiden soseuttamiseen). Sitä ei saa käyttää muiden tarvikkeiden / aineiden käsittelyyn. Käytä laitteessa ainoastaan valmistajan alkuperäisiä osia ja varusteita. Käytä laitetta vain sisätiloissa huoneenlämmössä ja enint. Älä aseta laitetta kuumien pintojen, esim. keittolevyjen, päälle tai läheisyyteen. Kulho ei sovellu mikroaaltouunikäyttöön. Fyysisiltä, sensorisilta tai henkisiltä valmiuksiltaan rajoitteiset taikka kokemattomat ja / tai taitamattomat henkilöt voivat käyttää tätä laitetta, jos heidän turvallisuudestaan vastaava henkilö valvoo heitä tai on perehdyttänyt heidät laitteen turvalliseen käyttöön ja käytöstä aiheutuviin vaaroihin. Lapset on pidettävä loitolla laitteesta ja virtajohdosta eivätkä he saa käyttää laitetta. Lapset eivät saa leikkiä laitteella. Lapset eivät saa suorittaa puhdistusta ja itse tehtävää huoltoa.

Turvallisuusohjeet

Varoitus!

Sähköisku ja palovaara!

2000 metrin korkeudessa merenpinnan yläpuolella.

Laitetta saa käyttää ja sen saa kytkeä sähköverkkoon vain tyyppikilven merkintöjen mukaisesti. Käytä laitetta vain, kun johdossa ja laitteessa ei ole mitään vikaa. Laitteen saa korjata (esim. viallisen johdon vaihtaminen) vain valtuuttamamme asiakaspalvelu, jotta välttyään mahdollisilta vaaratilanteilta. Älä koskaan liitä laitetta ajastimiin tai kaukosäädettäviin pistorasioihin ja käytä sitä niiden kautta.

Valvo laitetta aina käytön aikana! Älä jätä laitetta käyntiin pidemmäksi aikaa kuin mitä tarvitset ainesten sekoittamiseen.

Verkkojohto ei saa joutua kosketuksiin kuumien osien kanssa eikä sitä saa vetää terävien reunojen yli. Älä koskaan upota peruslaitetta veteen tai pese sitä astianpesukoneessa.

Älä käytä laitetta märin käsin tai tyhjäkäynnillä. Varo käytön aikana, ettei sekoitusjalan ja peruslaitteen liitoskohta uppoa sekoitettaviin aineksiin. Laitte on irrotettava verkkovirrasta aina, kun sen käyttö lopetetaan, sitä ei voida valvoa, ennen sen kokoamista, purkamista tai puhdistusta sekä häiriötilanteissa.

⚠ Varoitus!

Loukkaantumiswaara!

Muista olla varovainen, kun käsittelet teräviä leikkuuteriä, tyhjennät kulhoa ja puhdistat laitetta. Käytön jälkeen odota, kunnes sauvasekoittimen terä pysähtyy. Ennen kuin vaihdat liikkuvia varuste- tai lisätarvikkeosia, laite on kytkettävä pois toiminnasta ja erotettava verkkovirrasta. Irrota ja kiinnitä varuste vain laitteen ollessa pysähdyksissä. Älä missään tapauksessa koske sauvasekoittimen terään. Älä koskaan puhdistat terää paljain käsin. Käytä pesemiseen harjaa.

⚠ Varoitus!

Polttamiswaara!

Varo sekoittaessasi kuumia aineksia. Kuumat ainekset voivat roiskua sekoittamisen aikana. Älä koskaan aseta sekoitusjalkaa kuumille pinnoille tai käytä sitä hyvin kuumien aineiden sekoittamiseen. Anna kiehuvien aineiden jäähtyä ennen sekoittamista 80°C:seen tai sen alapuolelle. Nosta kattila liedeltä, ennen kuin käytät sauvasekoitinta kattilassa.

⚠ Varoitus!

Tukehtumiswaara!

Älä anna lasten leikkiä pakkausmateriaalilla.

Onneksi olkoon, valintasi on Bosch.

Lisätietoja tuotteistamme löydät internet-sivuiltamme.

Sisältö

Määräyksenmukainen käyttö.....	30
Turvallisuusohjeet	30
Yhdellä silmäyksellä	32
Käyttö	32
Käytön jälkeen / puhdistus.....	32
Jätehuolto	32
Takuu.....	32

Yhdellä silmäyksellä

→ Kuva 

1 Peruslaite

2 Käynnistyskytkin

Sauvasekoitin on toiminnassa niin kauan kuin käynnistyskytkin on painettuna.

3 Sekoitusvarsi

Aseta sekoitusvarsi paikoilleen ja lukitse.

Mallista riippuen:

4 Minileikkuri

(erillinen käyttöohje)

Minileikkurilla voit käyttää hyödyksi laitteen koko tehon. Jos minileikkuri ei kuulu vakiovarusteisiin, voit tilata sen huoltopalvelusta (tilausnro 12009171 tai 640686).

Käyttö

Laitte soveltuu majoneesin, kastikkeiden, juomien, vauvanruoan, keitettyjen hedelmien ja marjojen sekä vihannesten sekoittamiseen. Se soveltuu myös keittojen soseuttamiseen.

Sauvasekoitin ei sovellu perunamuusin valmistamiseen.

- Kelaa liitäntäjohto kokonaan auki.
- Aseta sekoitusvarsi peruslaitteeseen ja käännä vastapäivään.
- Liitä pistoke pistorasiaan.
- Täytä elintarvikkeet muovikulhoon.
- Pidä kiinni sauvasekoittimesta ja kulhosta.
Jotta välttyt roiskeilta, paina sekoitusvarsin ensin sekoitettaviin aineksiin ja käynnistä vasta sitten laite käynnistyskytkimellä.

Kytke sauvasekoitin aina pois päältä, ennen kuin nostat sen pois sekoitettavista aineksista.

Käytön jälkeen / puhdistus

Laitte on puhdistettava huolellisesti aina käytön jälkeen.

 **Sähköiskun vaara**

Älä koskaan upota peruslaitetta veteen tai muihin nesteisiin tai pese sitä astianpesukoneessa. Irrota pistoke pistorasiasta ennen laitteen puhdistamista! Älä käytä höyrypuhdistinta!

Huomio!

Laitteen pinnat voivat vaurioitua. Älä käytä hankaavia puhdistusaineita.

Huomautus: Jos esimerkiksi punakaalista tai porkkanoista jää väriä muoviosiin, pyyhi ne puhtaaksi muutamalla tipalla ruokaöljyä.

- Irrota pistoke pistorasiasta!
- Pyyhi peruslaite puhtaaksi kostealla liinalla ja kuivaa lopuksi.
- Kulhon voit pestä astianpesukoneessa.
- Pese sekoitusvarsi astianpesukoneessa tai harjalla juoksevan veden alla.
- Anna sekoitusvarren kuivua pystyasennossa (terä ylöspäin), jotta sisäänpäässyt vesi valuu ulos.

Jätehuolto



Hävität pakkaus ympäristöystävällisesti. Tämän laitteen merkintä perustuu käytettyjä sähkö- ja elektroniikkalaitteita (waste electrical and electronic equipment – WEEE) koskevaan direktiiviin 2012/19/EU. Tämä direktiivi määrittää käytettyjen laitteiden palautus- ja kierrätys-säännökset koko EU:n alueella. Tietoja oikeasta jätehuollosta saa myyjältä tai kunnalliselta jäteneuvojalta.

Takuu

Tälle laitteelle ovat voimassa maahantuojaan myöntämät takuehdot. Täydelliset takuehdot saat myyntiliikkeeltä, josta olet ostanut laitteen. Takuutapauksessa on näytettävä ostokuitti.

Oikeus muutoksiin pidätetään.

Uso conforme a lo prescrito

Lea detenidamente las instrucciones de uso del aparato y guárdelas para una posible consulta posterior. No olvide adjuntar estas instrucciones si entrega el aparato a otra persona.

El fabricante no asume ninguna responsabilidad por posibles daños resultantes del incumplimiento de las instrucciones relativas al uso correcto del aparato. Este aparato ha sido diseñado exclusivamente para uso doméstico. No sobrepasar las cantidades a elaborar y los tiempos de funcionamiento habituales para uso doméstico. Este aparato solo es adecuado para triturar o mezclar alimentos. No es adecuado para preparar puré de patatas (o purés de alimentos de consistencia similar). No deberá usarse para procesar otro tipo de alimentos / productos. Utilizar el aparato sólo con piezas y accesorios originales. No coloque el aparato sobre o cerca de superficies calientes, como p. ej. placas eléctricas. El vaso de la batidora no es adecuado para usarlo en el horno microondas. Este aparato puede ser manejado por personas con facultades físicas, sensoriales o mentales disminuidas o bien con falta de experiencia y / o de conocimientos, si lo hacen bajo supervisión o han sido instruidas acerca del uso seguro del aparato y han comprendido los peligros resultantes de ello. Los niños deben mantenerse alejados del aparato y del cable de alimentación, y además no deben manejar el aparato. Los niños no deben jugar con el aparato. La limpieza y el mantenimiento a cargo del usuario no deben ser realizados por niños.

Indicaciones de seguridad

⚠ ¡Advertencia!

¡Peligro de electrocución y de incendio!

Utilice la máquina sólo dentro de casa y a temperatura ambiente y no utilizarlo por encima de los 2000 m sobre el nivel del mar. Conecte y opere el aparato solamente conforme a los datos de la placa de características. Utilizar exclusivamente cuando el cable de alimentación y el aparato no presenten daños. Las reparaciones en el aparato, como por ejemplo, el cambio de un cable de alimentación dañado, deben ser realizadas sólo por nuestro servicio al cliente para evitar peligros. Nunca conectar y utilizar el aparato en tomas de corriente con mando a distancia o en relojes programadores. Vigilar siempre el aparato durante la operación. Se aconseja dejar el aparato conectado sólo el tiempo absolutamente indispensable para elaborar los alimentos. Evitar que el cable de conexión del aparato entre en contacto con piezas calientes y cantos afilados. No sumergir nunca la base motriz en agua ni lavarla en el lavavajillas.

No utilizar nunca el aparato con las manos húmedas ni hacerlo funcionar en vacío. No sumergir el aparato en los alimentos más allá del punto de unión entre el pie de la batidora y la unidad motriz. El aparato debe desconectarse siempre de la red eléctrica después de cada uso, cuando se vaya a dejar sin vigilancia, antes del montaje, desmontaje o limpieza y en caso de avería.

⚠ ¡Advertencia!

¡Peligro de lesiones!

Prestar atención al manipular las cuchillas cortantes, así como al vaciar y limpiar el recipiente de mezcla. Después de utilizar el aparato, esperar a que la cuchilla se detenga. Antes de cambiar accesorios o piezas adicionales que se muevan durante el servicio, apagar el aparato y desconectarlo de la red eléctrica. Montar y desmontar los accesorios solo con el aparato parado. No tocar nunca la cuchilla. No limpiar nunca la cuchilla con las manos sin protección. Utilizar siempre un cepillo.

⚠ ¡Advertencia!

¡Peligro de quemaduras!

Tenga cuidado al trabajar con alimentos calientes. Los alimentos calientes podrían salpicar. No colocar nunca el pie de la batidora sobre superficies calientes ni procesar con él tampoco alimentos muy calientes. Los alimentos que estén hirviendo deberán dejarse enfriar hasta una temperatura mínima de 80°C antes de procesarlos. En caso de usar la batidora en el interior de una cacerola, retirar ésta primero de la zona de cocción.

⚠ ¡Advertencia!

¡Peligro de asfixia!

No deje que los niños jueguen con el embalaje.

Enhorabuena por la compra de su nuevo aparato de la casa Bosch. En nuestra página web encontrará más información sobre nuestros productos.

Contenido

Usar conforme a lo prescrito.....	33
Indicaciones de seguridad.....	33
Descripción del aparato.....	35
Usar el aparato	35
Tras concluir el trabajo / limpieza del aparato	35
Eliminación	36
Garantía.....	36

Descripción del aparato

→ Figura

1 Base motriz

2 Tecla de conexión

La batidora está conectada mientras esté pulsada la tecla de conexión.

3 Pie de la batidora

Montar y encajar el pie de la batidora.

Según modelo:

4 Picador universal

(instrucciones de uso separadas)

Con el picador universal puede usted aprovechar toda la potencia del aparato. En caso de que el picador universal no esté incluido en el volumen suministrado, este puede pedirse en el servicio de asistencia técnica (n.º de pedido 12009171 o 640686).

Usar el aparato

Este aparato es adecuado para preparar mayonesas, salsas, batidos y alimentos para bebés, así como fruta y verdura cocidas. También se pueden triturar sopas.

La batidora no es adecuada para preparar puré de patatas.

- Desenrollar completamente el cable de conexión del aparato.
- Encajar el pie en la base motriz de la batidora y girarlo en sentido antihorario.
- Introducir el cable de conexión en la toma de corriente.
- Colocar los alimentos en un vaso de plástico.
- Sujetar bien la batidora y el vaso.
Para evitar las salpicaduras durante la elaboración de los alimentos, pulsar la tecla de conexión solo una vez que se ha sumergido el pie de la batidora en los alimentos.

Desconectar siempre la batidora antes de extraerla del alimento elaborado.

Tras concluir el trabajo / limpieza del aparato

Limpiar bien el aparato después de cada uso.

Peligro de descarga eléctrica

No sumergir nunca la base motriz en líquidos ni lavarla en el lavavajillas. ¡Retirar el enchufe de la toma de corriente antes de iniciar los trabajos de limpieza! ¡No utilizar limpiadoras de vapor!

¡Atención!

Las superficies podrían dañarse. No emplear productos de limpieza abrasivos.

Nota: Al procesar, p. ej., lombardas o zanahorias, puede formarse una capa de color rojizo en las piezas de plástico. Esta capa se puede eliminar aplicando varias gotas de aceite de cocina.

- Extraer el cable de conexión de la toma de corriente.
- Limpiar la base motriz con un paño húmedo y secarla.
- El vaso de la batidora se puede lavar en el lavavajillas.
- Lavar el pie de la batidora en el lavavajillas o con un cepillo bajo el grifo de agua.
- Dejar secar el pie de la batidora en posición vertical (cuchilla hacia arriba), de modo que el agua que pudiera haber penetrado, pueda salir con facilidad.

Eliminación



Elimine el embalaje respetando el medio ambiente. Este aparato está marcado con el símbolo de cumplimiento con la Directiva Europea 2012/19/UE relativa a los aparatos eléctricos y electrónicos usados (Residuos de aparatos eléctricos y electrónicos RAEE). La directiva proporciona el marco general válido en todo el ámbito de la Unión Europea para la retirada y la reutilización de los residuos de los aparatos eléctricos y electrónicos. Infórmese sobre las vías de eliminación actuales en su distribuidor.

Garantía

Bosch se compromete a reparar o reponer de forma gratuita durante un período de 24 meses, a partir de la fecha de compra por el usuario final, las piezas cuyo defecto o falta de funcionamiento obedezca a causas de fabricación, así como la mano de obra necesaria para su reparación, siempre y cuando el aparato sea llevado por el usuario al taller del Servicio Técnico Autorizado por Bosch.

En el caso de que el usuario solicitara la visita del Técnico Autorizado a su domicilio para la reparación del aparato, estará obligado el usuario a pagar los gastos del desplazamiento.

Esta garantía no incluye: lámparas, cristales, plásticos, ni piezas estéticas, reclamadas después del primer uso, ni averías producidas por causas ajenas a la fabricación o por uso no doméstico. Igualmente no están amparadas por esta garantía las averías o falta de funcionamiento producidas por causas no imputables al aparato (manejo inadecuado del mismo, limpiezas, voltajes e instalación incorrecta) o falta de seguimiento de las instrucciones de funcionamiento y mantenimiento que para cada aparato se incluyen en el folleto de instrucciones.

Para la efectividad de esta garantía es imprescindible acreditar por parte del usuario y ante el Servicio Autorizado de Bosch, la fecha de adquisición mediante la correspondiente FACTURA DE COMPRA que el usuario acompañará con el aparato cuando ante la eventualidad de una avería lo tenga que llevar al Taller Autorizado.

La intervención en el aparato por personal ajeno al Servicio Técnico Autorizado por Bosch, significa la pérdida de garantía. **GUARDE POR TANTO LA FACTURA DE COMPRA.**

Todos nuestros técnicos van provistos del correspondiente carnet avalado por ANFEL (Asociación Nacional de Fabricantes de Electrodomésticos) que le acredita como Servicio Autorizado de Bosch.

Reservado el derecho a cambios y modificaciones sin previo aviso.

Utilização correcta

Leia atentamente o manual de instruções, proceda em conformidade e guarde-o! Entregar estas instruções de serviço sempre que o aparelho for cedido a terceiros.

A não observância das indicações sobre a utilização correta do aparelho exclui uma responsabilidade do fabricante por danos daí resultantes.

Este aparelho destina-se exclusivamente a uso privado e doméstico. Utilizar o aparelho somente para as quantidades e tempos de utilização normais no uso doméstico.

O aparelho é apenas adequado para triturar ou misturar alimentos. Os pés trituradores não podem ser utilizados para processar puré de batata, nem purés de outros alimentos com consistência semelhante. Não pode ser utilizado para processar outros tipos de objetos / substâncias. Este aparelho só pode ser utilizado com peças e acessórios originais. Não colocar o aparelho sobre ou na proximidade de superfícies quentes, como por exemplo placas de fogão. O copo misturador não é adequado para utilização no microondas.

Este aparelho pode ser utilizado por pessoas com capacidades físicas, sensoriais ou mentais limitadas ou com falta de experiência e / ou conhecimentos, desde que supervisionadas ou informadas sobre como trabalhar com o aparelho de forma segura e instruídas sobre os perigos inerentes. O aparelho e o cabo eléctrico devem ser mantidos fora do alcance de crianças. As crianças não podem brincar com o aparelho. As crianças não podem efetuar a limpeza e manutenção do aparelho.

Avisos de segurança

Aviso!

Perigo de choque eléctrico e de incêndio!

Utilize o aparelho apenas em espaços interiores à temperatura ambiente e até 2000 m acima do nível do mar.

Ligar e utilizar o aparelho apenas em conformidade com as indicações da chapa de características. Utilizar o aparelho apenas se o cabo eléctrico e o aparelho não apresentarem danos.

Para evitar situações de perigo, as reparações no aparelho, por ex., substituição de um cabo eléctrico danificado, apenas podem ser realizadas pelo nosso serviço de assistência técnica.

Nunca utilizar e ligar o aparelho a temporizadores ou tomadas com comando à distância. Manter o aparelho sob observação durante o seu funcionamento!

Recomenda-se que o aparelho nunca fique ligado mais tempo do que o necessário para a preparação dos alimentos.

Não permita que o cabo de alimentação toque em peças quentes nem o puxe sobre arestas vivas. Nunca mergulhar o aparelho base em água ou lavar na máquina de loiça. Não utilizar o aparelho com as mãos húmidas ou molhadas e não pôr o aparelho a trabalhar em vazio.

Não mergulhar o aparelho nos alimentos, acima da zona de união do pé com o aparelho base. Desligue o aparelho da corrente após cada utilização, sempre que fique sem vigilância, antes de se montar, desmontar ou limpar, e em caso de anomalia.

⚠ Aviso!

Perigo de ferimentos!

Cuidado ao manusear lâminas de corte afiadas, bem como ao esvaziar as tigelas e ao limpar. Imediatamente após utilizar o aparelho, aguardar até que a lâmina do pé triturador esteja completamente imobilizada. Antes de se trocar peças acessórias ou opcionais que se movimentam durante o funcionamento, tem de se desligar o aparelho e retirar a ficha da corrente. Apenas colocar e retirar acessórios com o aparelho imobilizado. Nunca tocar na lâmina do pé triturador. Nunca limpar a lâmina do pé triturador com as mãos sem qualquer protecção. Utilizar uma escova.

⚠ Aviso!

Perigo de queimaduras!

Cuidado ao processar alimentos quentes. Os alimentos quentes podem salpicar durante o processamento. Nunca colocar o pé triturador sobre superfícies quentes nem utilizá-lo em alimentos muito quentes. Antes de processar, deixar arrefecer os alimentos a ferver para pelo menos 80°C. Para utilizar a varinha dentro da panela, retirar primeiro a panela do bico do fogão.

⚠ Aviso!

Risco de sufoco!

Não permitir a crianças brincar com o material de embalagem.

Muitos parabéns por ter comprado um novo aparelho Bosch. Na nossa página da Internet poderá encontrar mais informações sobre os nossos produtos.

Índice

Utilização correcta	37
Avisos de segurança	37
Panorâmica do aparelho	39
Utilização do aparelho	39
Depois da utilização / Limpeza	39
Eliminação do aparelho	40
Garantia	40

Panorâmica do aparelho

→ Fig. 

1 Aparelho base

2 Tecla de ligação

A varinha está ligada enquanto a tecla de ligação estiver premida.

3 Pé triturador

Montar e encaixar o pé triturador no aparelho base.

Conforme o modelo:

4 Picador universal

(instruções de serviço separadas)

Com o picador universal, aproveitará todo o rendimento do aparelho. Se o picador universal não fizer parte do material fornecido, o mesmo pode ser encomendado através da assistência técnica (ref.^a 12009171 ou 640686).

Utilização do aparelho

O aparelho é adequado para misturar maionese, molhos, batidos, comida para bebé, fruta e legumes cozidos. Para passar sopas. A varinha não é adequada para fazer a preparação de puré de batata.

- Desenrolar completamente o cabo elétrico.
- Encaixar o pé triturador no aparelho base e rodar no sentido contrário ao dos ponteiros do relógio.
- Ligar a ficha à tomada.

- Deitar os alimentos num copo de plástico.
- Segurar bem na varinha e no copo. Para evitar salpicos dos alimentos a preparar, ativar a tecla de ligação somente depois de a varinha estar mergulhada nos alimentos.

Desligar sempre a varinha antes de a retirar de dentro dos alimentos.

Depois da utilização / Limpeza

O aparelho tem de ser bem limpo após cada utilização.

Perigo de choque elétrico

Nunca mergulhar o aparelho base em líquidos nem lavá-lo na máquina de lavar loiça. Antes de iniciar a limpeza, desligar a ficha da tomada! Não utilizar aparelhos de limpeza a vapor!

Atenção!

As superfícies exteriores podem sofrer danos. Não utilizar produtos de limpeza abrasivos.

Indicação: Ao preparar, p. ex., couve roxa e cenouras, formam-se manchas nas peças de plástico, que se eliminam facilmente com algumas gotas de óleo alimentar.

- Retirar a ficha da tomada!
- Limpar o aparelho base com um pano húmido e, de seguida, secá-lo bem.
- O copo misturador pode ser lavado na máquina de lavar loiça.
- Lavar o pé triturador na máquina de lavar loiça ou com uma escova, em água corrente.
- Deixar o pé triturador secar em posição vertical (lâmina do pé triturador para cima), de modo que a água infiltrada possa escorrer para fora.

Eliminação do aparelho



Eliminar a embalagem de forma ecológica. Este aparelho está marcado em conformidade com a Directiva 2012/19/UE relativa aos resíduos de equipamentos eléctricos e electrónicos (waste electrical and electronic equipment – WEEE).

A directiva estabelece o quadro para a criação de um sistema de recolha e valorização dos equipamentos usados válido em todos os Estados Membros da União Europeia.

Contactar o revendedor especializado para mais informações.

Garantia

Para este aparelho vigoram as condições de garantia publicadas pelo nosso representante no país em que o mesmo for adquirido. O representante onde comprou o aparelho poderá dar-lhe mais pormenores sobre este assunto. Para a prestação de qualquer serviço dentro da garantia é, no entanto, necessária a apresentação do documento de compra do aparelho.

Salvo alterações técnicas.

Χρήση σύμφωνα με το σκοπό προορισμού

Διαβάστε προσεκτικά τις οδηγίες χρήσης, ενεργήστε σύμφωνα με αυτές και φυλάξτε τις! Η συσκευή θα πρέπει να συνοδεύεται από τις παρούσες οδηγίες όταν παραδίδεται σε έναν άλλο χρήστη.

Η μη τήρηση των οδηγιών για τη σωστή χρήση της συσκευής αποκλείει την ευθύνη του κατασκευαστή για ζημιές που τυχόν προκύπτουν.

Αυτή η συσκευή προορίζεται μόνο για την οικιακή χρήση και το οικιακό περιβάλλον. Χρησιμοποιείτε τη συσκευή μόνο για ποσότητες και χρόνους επεξεργασίας, συνήθεις για την οικιακή χρήση.

Η συσκευή είναι κατάλληλη μόνο για την κοπή ή την ανάμειξη τροφίμων. Η συσκευή δεν είναι κατάλληλη για την παρασκευή πουρέ πατάτας (ή πουρέ άλλων τροφίμων παρόμοιας συνεκτικότητας). Δεν επιτρέπεται να χρησιμοποιηθεί για την επεξεργασία άλλων ουσιών / αντικειμένων. Χρησιμοποιείτε τη συσκευή μόνο με γνήσια εξάρτημα και προσαρτήματα. Μην τοποθετείτε τη συσκευή πάνω ή κοντά σε πολύ ζεστές επιφάνειες, όπως π.χ. πλάκες εστιών. Το δοχείο ανάμειξης δεν είναι κατάλληλο για τη χρήση στο φούρνο μικροκυμάτων.

Αυτή η συσκευή μπορεί να χρησιμοποιηθεί από άτομα με περιορισμένες φυσικές, αισθητήριες ή πνευματικές ικανότητες ή με ανεπαρκή εμπειρία και / ή ανεπαρκείς γνώσεις, όταν επιτηρούνται ή έχουν ενημερωθεί σχετικά με την ασφαλή χρήση της συσκευής και έχουν κατανοήσει τους πιθανούς από τη χρήση της συσκευής κινδύνους. Τα παιδιά πρέπει να κρατιούνται μακριά από τη συσκευή και το ηλεκτρικό καλώδιο σύνδεσης και δεν επιτρέπεται να χειριστούν τη συσκευή. Τα παιδιά δεν επιτρέπεται να παίζουν με τη συσκευή. Ο καθαρισμός και η συντήρηση από το χρήστη δεν επιτρέπεται να εκτελείται από παιδιά.

Υποδείξεις ασφαλείας

⚠ Προειδοποίηση!

Κίνδυνος ηλεκτροπληξίας και πυρκαγιάς!

Χρησιμοποιείτε τη συσκευή μόνο σε εσωτερικούς χώρους, σε θερμοκρασία δωματίου και σε υψόμετρο μέχρι 2000 m πάνω από τη στάθμη της θάλασσας.

Συνδέστε και χρησιμοποιείτε τη συσκευή μόνο σύμφωνα με τα στοιχεία στην πινακίδα τύπου. Χρησιμοποιείτε τη συσκευή μόνο, όταν το ηλεκτρικό καλώδιο και η συσκευή δεν παρουσιάζουν καμία ζημιά.

Οι επισκευές στη συσκευή, όπως π.χ. η αντικατάσταση ενός χαλασμένου καλωδίου τροφοδοσίας, επιτρέπεται να γίνει μόνο από τα δικά μας κέντρα εξυπηρέτησης πελατών, για να αποφευχθούν έτσι επικίνδυνες καταστάσεις. Μη συνδέετε και μη λειτουργείτε

τη συσκευή ποτέ σε χρονοδιακόπτες ή σε τηλεχειριζόμενες πρίζες. Παρακολουθείτε πάντοτε τη συσκευή κατά τη διάρκεια της λειτουργίας! Συνιστάται να μην αφήνετε τη συσκευή ποτέ ενεργοποιημένη για περισσότερο χρόνο, από αυτόν που είναι απαραίτητος για την επεξεργασία των αναμιγνυόμενων τροφίμων. Μη φέρετε το ηλεκτρικό καλώδιο σε επαφή με καυτά αντικείμενα ή μην το τραβάτε πάνω από κοφτερές ακμές. Μη βυθίζετε ποτέ τη βασική συσκευή στο νερό ή μην την βάζετε στο πλυντήριο πιάτων. Μη χρησιμοποιείτε τη συσκευή με υγρά χέρια και μη λειτουργείτε τη συσκευή χωρίς τρόφιμα (κενή λειτουργία). Μη βυθίζετε τη συσκευή πάνω από το σημείο σύνδεσης του ποδιού μίξερ και της βασικής συσκευής μέσα στα αναμιγνυόμενα τρόφιμα. Η συσκευή μετά από κάθε χρήση, σε περίπτωση μη επιτήρησης, πριν από τη συναρμολόγηση, την αποσυναρμολόγηση ή τον καθαρισμό και σε περίπτωση σφάλματος πρέπει να αποσυνδέεται πάντοτε από την παροχή ρεύματος.

⚠ Προειδοποίηση!

Κίνδυνος τραυματισμού!

Προσοχή κατά τη χρήση κοφτερών μαχαιριών κοπής καθώς και κατά το άδειασμα του μπολ και κατά τον καθαρισμό. Μετά την άμεση χρήση της συσκευής περιμένετε την ακινητοποίηση του μαχαιριού του ποδιού μίξερ. Πριν από την αλλαγή εξαρτημάτων ή προσαρτημάτων, τα οποία κινούνται κατά τη λειτουργία, πρέπει να απενεργοποιείται η συσκευή και να αποσυνδέεται από την παροχή ρεύματος. Τοποθετείτε και αφαιρείτε τα εξαρτήματα μόνο με ακινητοποιημένη τη συσκευή. Μη βάζετε τα χέρια σας ποτέ στο μαχαίρι του ποδιού μίξερ. Μην καθαρίζετε ποτέ το μαχαίρι του ποδιού μίξερ με γυμνά χέρια. Χρησιμοποιείτε βούρτσα.

⚠ Προειδοποίηση!

Κίνδυνος ζεματίσματος!

Προσοχή κατά την επεξεργασία καυτών αναμιγνυόμενων τροφίμων. Τα καυτά αναμιγνυόμενα τρόφιμα μπορεί κατά την επεξεργασία να πιτσιλίσουν. Μην τοποθετείτε το πόδι μίξερ ποτέ πάνω σε καυτές επιφάνειες ή μην το χρησιμοποιείτε ποτέ σε πάρα πολύ καυτά αναμιγνυόμενα τρόφιμα. Αφήστε τα αναμιγνυόμενα τρόφιμα που βράζουν πριν την επεξεργασία να κρυώσουν στους 80°C ή χαμηλότερα. Σε περίπτωση χρήσης του μπλέντερ χειρός στην κατσαρόλα απομακρύνετε προηγουμένως την κατσαρόλα από την εστία μαγειρέματος.

⚠ Προειδοποίηση!

Κίνδυνος ασφυξίας!

Μην αφήνετε τα παιδιά να παίζουν με το υλικό συσκευασίας.

Συγχαρητήρια για την αγορά της νέας σας συσκευής από τον Οίκο Bosch. Περαιτέρω πληροφορίες σχετικά με τα προϊόντα μας θα βρείτε στην ιστοσελίδα μας.

Περιεχόμενα

Χρήση σύμφωνα με το σκοπό προορισμού	41
Υποδείξεις ασφαλείας	41
Με μια ματιά	43
Χειρισμός	43
Μετά την εργασία / Καθαρισμός	43
Απόσυρση	44

Με μια ματιά

→ **Εικ. Α**

1 Βασική συσκευή

2 Πλήκτρο ενεργοποίησης

Το μπλέντερ χειρός είναι ενεργοποιημένο, όσο το πλήκτρο ενεργοποίησης είναι πατημένο.

3 Πόδι μίξερ

Τοποθετήστε το πόδι μίξερ και αφήστε το να ασφαλίσει.

Ανάλογα το μοντέλο:

4 Κόφτης γενικής χρήσης

(ξεχωριστές οδηγίες χρήσης)

Με τον κόφτη γενικής χρήσης εκμεταλλεύεστε την πλήρη ισχύ της συσκευής. Όταν ο κόφτης γενικής χρήσης δεν συμπεριλαμβάνεται στα υλικά παράδοσης, μπορεί να παραγγελθεί μέσω της υπηρεσίας εξυπηρέτησης πελατών (αριθ. παραγγελίας 12009171 ή 640686).

Χειρισμός

Η συσκευή είναι κατάλληλη για την ανάμιξη μαγιονέζας, σαλτσών, κοκτέιλ, βρεφικών τροφών, βρασμένων φρούτων και λαχανικών. Για την πολτοποιήση σούπας.

Το μπλέντερ χειρός δεν είναι κατάλληλο για την παρασκευή πουρέ πατάτας.

- Ξετυλίξτε εντελώς το ηλεκτρικό καλώδιο.
- Τοποθετήστε το πόδι μίξερ πάνω στη βασική συσκευή και γυρίστε το ενάντια στη φορά των δεικτών του ρολογιού.
- Συνδέστε το φιν στην πρίζα.
- Βάλτε τα τρόφιμα σε ένα πλαστικό δοχείο.
- Κρατήστε το μπλέντερ χειρός και το δοχείο σταθερά. Για να αποφύγετε το πιτσίλισμα των αναμειγνυόμενων τροφίμων, πατήστε το πλήκτρο ενεργοποίησης, αφού πρώτα βυθιστεί το πόδι μίξερ μέσα στα αναμειγνυόμενα τρόφιμα.

Απενεργοποιείτε πάντοτε το μπλέντερ χειρός, προτού το βγάλετε από τα αναμειγνυόμενα υλικά.

Μετά την εργασία / Καθαρισμός

Η συσκευή μετά από κάθε χρήση πρέπει να καθαρίζεται προσεκτικά.

⚠ Κίνδυνος ηλεκτροπληξίας

Μη βυθίζετε ποτέ τη βασική συσκευή σε υγρά και μην την καθαρίζετε στο πλυντήριο των πιάτων. Πριν την έναρξη των εργασιών καθαρισμού τραβήξτε φιν από την πρίζα! Μη χρησιμοποιήσετε κανέναν ατμοκαθαριστή!

Προσοχή!

Οι επιφάνειες μπορεί να υποστούν φθορές. Μη χρησιμοποιείτε σκληρά απορρυπαντικά.

Υπόδειξη: Κατά την επεξεργασία π.χ. κόκκινου λάχανου και καρότων δημιουργούνται αλλοιώσεις του χρωματισμού στα πλαστικά μέρη, που μπορούν να απομακρυνθούν με μερικές σταγόνες λάδι φαγητού.

- Τραβήξτε το φιν από την πρίζα!
- Σκουπίστε υγρά τη βασική συσκευή και στη συνέχεια στεγνώστε την.
- Το δοχείο ανάμειξης μπορεί να καθαριστεί στο πλυντήριο των πιάτων.
- Καθαρίστε το πόδι μίξερ στο πλυντήριο των πιάτων ή με μια βούρτσα κάτω από τρεχούμενο νερό.
- Αφήστε το πόδι μίξερ να στεγνώσει σε όρθια θέση (το μαχαίρι του ποδιού μίξερ προς τα επάνω), για να μπορεί να τρέξει έξω το νερό, που ενδεχομένως έχει εισχωρήσει.

Απόσυρση



Απορρίψτε τη συσκευασία με τρόπο φιλικό προς το περιβάλλον. Αυτή η συσκευή χαρακτηρίζεται σύμφωνα με την ευρωπαϊκή οδηγία 2012/19/ΕΕ περί ηλεκτρικών και ηλεκτρονικών συσκευών (waste electrical and electronic equipment – WEEE).

Η οδηγία προκαθορίζει τα πλαίσια για μια απόσυρση και αξιοποίηση των παλιών συσκευών με ισχύ σ' όλη την ΕΕ. Για τους τρόπους αποκομιδής που ισχύουν επί του παρόντος, θα σας ενημερώσει ο ειδικός έμπορος.

Με επιφύλαξη για τις όποιες αλλαγές.

Όροι Εγγύησης

1. Η εγγύηση καλής λειτουργίας των προϊόντων μας παρέχεται για χρονικό διάστημα είκοσι τεσσάρων (24) μηνών από την ημερομηνία της πρώτης αγοράς που αναγράφεται στη θεωρημένη απόδειξη αγοράς. Για την παροχή της εγγύησης απαιτείται η επίδειξη της θεωρημένης απόδειξης αγοράς στην οποία αναγράφεται ο τύπος και το μοντέλο του προϊόντος.
2. Η εταιρεία μέσα στα ανωτέρω χρονικά όρια, σε περίπτωση πλημμελούς λειτουργίας της συσκευής, αναλαμβάνει την υποχρέωση της επαναφοράς της σε ομαλή λειτουργία και της αντικατάστασης κάθε τυχόν ελαττωματικού μέρους (πλην των αναλώσιμων και των ευπαθών, όπως τα γυάλινα, λαμπτήρες κλπ.). Απαραίτητη προϋπόθεση για να ισχύει η εγγύηση είναι η μη λειτουργία της συσκευής να προέρχεται από την πλημμελή κατασκευή της και όχι επί παραδείγματι από κακή χρήση, λανθασμένη εγκατάσταση, μη τήρηση των οδηγιών χρήσης της συσκευής, ακατάλληλη συντήρηση από πρόσωπα μη εξουσιοδοτημένα από την BSH Οικιακές Συσκευές Α.Β.Ε. ή από εξωγενείς παράγοντες όπως διακοπές ηλεκτρικού ρεύματος ή διαφοροποίησης της τάσης κλπ.
3. Στην περίπτωση που το προϊόν δεν λειτουργεί σωστά λόγω της κατασκευής του και εφόσον η πλημμελής λειτουργία εκδηλώθηκε κατά την περίοδο εγγύησης, η μονάδα Σέρβις (ή το εξουσιοδοτημένο συνεργείο) της BSH Οικιακές Συσκευές Α.Β.Ε. θα το επισκευάσει με σκοπό τη χρήση για την οποία κατασκευάστηκε, χωρίς να υπέρξει χρέωση για ανταλλακτικά ή την εργασία.
4. Δεν καλύπτονται από την εγγύηση οι κίνδυνοι που σχετίζονται με πτ μεταφορά του προϊόντος προς επισκευή στον μεταπωλητή ή προς την μονάδα Σέρβις (ή προς το Εξουσιοδοτημένο Συνεργείο) της BSH Οικιακές Συσκευές Α.Β.Ε. εφόσον δεν πραγματοποιούνται από την BSH Οικιακές Συσκευές Α.Β.Ε. ή από εξουσιοδοτημένο απ' αυτήν πρόσωπο.
5. Όλες οι επισκευές της εγγύησης πρέπει να γίνονται από το Εξουσιοδοτημένο Σέρβις (ή το εξουσιοδοτημένο συνεργείο) της BSH Οικιακές Συσκευές Α.Β.Ε.
6. Η εγγύηση δεν καλύπτει κανένα προϊόν που χρησιμοποιείται πέραν των προδιαγραφών για τις οποίες κατασκευάστηκε (π.χ. οικιακή χρήση).
7. Η εγγύηση καλής λειτουργίας που παρέχεται από τον κατασκευαστή παύει αν αποκολληθούν, αλλοιωθούν ή τροποποιηθούν με οποιοδήποτε τρόπο οι ταινίες ασφαλείας ή οι ειδικές διακριτικές αυτοκόλλητες ετικέτες επί των οποίων αναγράφεται ο αριθμός σειράς ή η ημερομηνία αγοράς.
8. Η εγγύηση δεν καλύπτει:
 - Επισκευές, μετατροπές ή καθαρισμούς που έλαβαν χώρα σε κέντρο Σέρβις μη εξουσιοδοτημένο από την BSH Οικιακές Συσκευές Α.Β.Ε.
 - Λάθος χρήση, υπερβολική χρήση, χειρισμό ή λειτουργία του προϊόντος κατά τρόπο μη σύμφωνο με τις οδηγίες που περιέχονται στα εγχειρίδια χρήσης και/ή στα σχετικά έγγραφα χρήσης, συμπεριλαμβανομένων της πλημμελούς φύλαξης της συσκευής, της πτώσης της συσκευής κλπ.
 - Προϊόντα με δυσανάγνωστο αριθμό σειράς.
 - Ζημιές που προκαλούνται ενδεικτικά από αστραπές, νερό ή υγρασία, φωτιά, πόλεμο, δημόσιες αναταραχές, λάθος τάσεις του δικτύου παροχής ρεύματος, ή οποιοδήποτε λόγο που είναι πέραν από τον έλεγχο του κατασκευαστή ή εξουσιοδοτημένου συνεργείου.
9. Αντικατάσταση της συσκευής γίνεται μόνο εφόσον δεν είναι δυνατή η επιδιόρθωση της κατόπιν πιστοποίησης της αδυναμίας επισκευής από το Εξουσιοδοτημένο Σέρβις (ή το εξουσιοδοτημένο συνεργείο) της BSH Οικιακές Συσκευές Α.Β.Ε.
10. Η κάθε επισκευή ή η αντικατάσταση ελαττωματικού μέρους δεν παρατείνει τον χρόνο εγγύησης του προϊόντος.
11. Εξαρτήματα και υλικά που αντικαθιστώνται κατά τη διάρκεια της εγγύησης επιστρέφονται στο συνεργείο.

BSH Οικιακές Συσκευές Α.Β.Ε.

17° χλμ Εθνικής οδού Αθηνών - Λαμίας & Ποταμού 20,145 64 Κηφισιά, Αθήνα

ΤΑ ΚΕΝΤΡΙΚΑ ΣΗΜΕΙΑ ΕΞΥΠΗΡΕΤΗΣΗΣ ΠΕΛΑΤΩΝ

Αθήνα 17° χλμ Εθνικής οδού Αθηνών – Λαμίας & Ποταμού 20,145 64 Κηφισιά
Θεσ/νίκη Οδός Χάλκης, Πατριαρχικό Πυλαίας, 570 οι Πυλαία, Τ.θ. 60017 Θέρμη
Πάτρα Χαραλάμπη 57. 262 24 Ψηλά Αλώνια
Ηράκλειο – Κρήτης Λεωφ. Εθνικής Αντιστάσεως 23 & Καλαμά, 713 06 Ηράκλειο
Κύπρος Αρχ. Μακαρίου Γ 39. 2407 Εγκωμη Λευκωσία, Κύπρος

18182 24 ώρες / 7 ημέρες, τυπική χρέωση κλήσης προς εθνικά δίκτυα

ΠΑΝΕΛΛΑΔΙΚΟ ΤΗΛΕΦΩΝΟ ΕΞΥΠΗΡΕΤΗΣΗΣ ΠΕΛΑΤΩΝ

Amacına uygun kullanım

Kullanım kılavuzunu dikkatlice okuyunuz, verilen bilgilere göre hareket ediniz ve ileride başvurmak üzere özenle saklayınız! Cihazı başkasına verecek olursanız iş bu kılavuzu da ekleyin.

Cihazın doğru kullanımına yönelik talimatların dikkate alınmaması nedeniyle oluşabilecek hasarlardan üretici sorumlu tutulamaz.

Bu cihaz sadece evde ve ev ortamında kullanılmak için tasarlanmıştır. Cihazı sadece evinizde hazırlayacağınız miktarlar ve süreler için kullanınız.

Cihaz sadece besin doğramak veya karıştırmak için uygundur.

Cihaz patates püresi (veya benzer içerikli sebze püreleri) hazırlamak için uygun değildir. Diğer cisimlerin / maddelerin işlenmesi için kullanılmamalıdır. Cihazı sadece orijinal parçaları ile birlikte kullanınız.

Cihazı, ocak gibi sıcak yüzeylerin üzerine veya yakınına koymayın. Karıştırma kabı mikrodalga fırında kullanım için uygun değildir. Bu cihaz fiziksel, duyuşsal ya da zihinsel engeli olan ya da deneyimi ve bilgisi yetersiz olan kişiler tarafından sadece, sorumlu bir kişinin nezareti altında veya cihazın güvenli kullanımını konusunda bilgilendirilmiş olmaları ve kullanımdan kaynaklanan tehlikeleri anlamış olmaları halinde kullanılabilir. Çocuklar cihazdan ve bağlantı kablosundan uzak tutulmalıdır ve cihazı kullanmaları yasaktır. Çocukların cihazla oynaması yasaktır. Temizlik ve kullanıcı bakımı çalışmaları çocuklar tarafından gerçekleştirilmemelidir.

Güvenlik uyarıları

⚠ Uyarı!

Elektrik çarpma ve yangın tehlikesi!

Cihazı sadece normal oda sıcaklığında ve deniz seviyesinin en çok 2000 m üstünde bir rakımda kullanın.

Cihazı sadece tip plaketindeki bilgilere göre bağlayın ve işletin. Cihazı sadece elektrik kablosunda ve kendisinde hasar yoksa kullanın. Cihazda, hasar görmüş bir elektrik kablosunun değiştirilmesi gibi onarımlar, tehlikeleri önlemek için, sadece yetkili servisimiz tarafından yapılmalıdır. Cihazı hiçbir zaman saatli şalterlere veya uzaktan kumanda edilen prizlere bağlamayın veya bunlar üzerinden işletmeyin. Cihazı işletim sırasında sürekli olarak gözetim altında tutun! Cihazın, karıştırılacak malzemelerin işlenmesi için gerekli olandan uzun süreyle açık tutulması kesinlikle tavsiye edilmez.

Elektrik şebekesi kablosunu sıcak parçalar ile temas ettirmeyiniz veya sivri kenarlar üzerine çekmeyiniz. Cihazı kesinlikle suya daldırılmayınız veya bulaşık makinesinde yıkamayınız.

Cihazı ıslak veya nemli elle tutmayınız ve boşta çalışmaya bırakmayınız. Cihazı, karıştırılacak malzemeye karıştırma ayağı ve ana cihaz bağlantı noktası üzerinden daldırılmayınız. Cihazı her kullanımdan sonra, gözetim altında değilken, parçalarını ayırmadan, birleştirmeden ve temizlemeden önce ve acil durumlarda mutlaka elektrik şebekesinden ayırınız.

⚠ Uyarı!

Yaralanma tehlikesi!

Keskin kesme bıçaklarının kullanılması, kapların boşaltılması ve temizlenmesi sırasında dikkatli olunuz. Cihazı kullandıktan sonra, karıştırma ayağı bıçağını hemen durdurunuz. Cihazın kullanımı sırasında hareket eden aksesuar parçalarını veya yedek parçaları değiştirmeden önce, cihazı kapatınız ve elektrik şebekesinden ayırınız. Aksesuarları sadece cihaz duruyorken takınız ve çıkartınız. Kesinlikle karıştırma ayağı bıçağına müdahalede bulunmayınız. Karıştırma ayağı bıçağını kesinlikle çıplak elle tutmayınız. Temizleme için fırça kullanınız.

⚠ Uyarı!

Haşlanma tehlikesi var!

Karıştırılacak sıcak malzemeler ile çalışırken dikkatli olunuz. Sıcak malzemeler karıştırılmaları sırasında dışarı sıçrayabilir. Karıştırma ayağını kesinlikle sıcak yüzeyler üzerine koymayınız veya çok sıcak karıştırma maddeleri içinde kullanmayınız. Pişme durumundaki karıştırılacak sıcak malzemeleri, işlemeden önce en az 80°C seviyesine kadar soğumaya bırakınız. El blenderini tencere içinde kullanıyorsanız öncelikle tencereyi ocaktan alınız.

⚠ Uyarı!

Boğulma riski!

Çocukların ambalaj malzemesiyle oynamasına izin vermeyin.

Yeni bir Bosch cihazı satın aldığınız için sizi candan kutluyoruz. Ürünlerimiz hakkındaki ayrıntılı bilgileri aşağıdaki internet sayfamızda bulabilirsiniz.

İçindekiler

Amacına uygun kullanım	46
Güvenlik uyarıları.....	46
Genel Bakış.....	48
Kullanım.....	48
Kullanım sonrası / temizlik.....	48
Elden çıkartılması	49
Garanti.....	49

Genel Bakış

→ Resim

1 Ana cihaz

2 Açma tuşu

Açma tuşu basılı olduğu sürece el blenderi açıktır.

3 Karıştırma ayağı

karıştırma ayağını takınız ve yerine oturtunuz.

Modele bağlı olarak:

4 Genel doğrayıcı

(ayrı kullanım kılavuzu)

Genel doğrayıcı ile cihazınızın tüm gücünü ve performansını kullanmış olursunuz.

Genel doğrayıcı teslimat kapsamınızda yer almıyorsa müşteri hizmetlerinden temin edebilirsiniz (sipariş no. 12009171 veya 640686).

Kullanım

Bu cihaz mayonez, sos, karışık içecek, bebek maması, pişmiş meyve ve sebze karıştırmak için uygundur. Çorbaların püre haline getirilmesi için kullanılabilir.

El blenderi patates püresi hazırlamak için uygun değildir.

- Elektrik kablosunu tamamen açınız.
- Karıştırma ayağını ana cihaza yerleştiriniz ve saat dönüş yönünün tersine çeviriniz.
- Elektrik fişini prizden çıkarınız.
- Besinleri bir plastik kaba doldurunuz.
- El blenderini ve kabı sabit tutunuz. Karıştırılan besinin sıçramasını önlemek için, karıştırma ayağını karıştırılacak besinin içine soktukten sonra açma tuşuna basınız.

El blenderini daima, karıştırma ayağını karıştırdığınız besinlerin içinden çıkartmadan önce kapatınız.

Kullanım sonrası / temizlik

Cihazı her kullanımdan sonra iyice temizleyiniz.

Elektrik çarpma tehlikesi

Ana cihazı kesinlikle sıvılara daldırmayınız ve bulaşık makinesinde temizlemeyiniz. Temizleme çalışmalarına başlamadan önce, cihazın elektrik fişini çekip çıkarınız! Buharlı temizleme aleti kullanmayınız!

Dikkat!

Yüzeyler zarar görebilir. Aşındırıcı temizlik malzemeleri kullanmayınız.

Bilgi: Örn. havuç ve kırmızı lahana gibi besinlerin işlenmesi sırasında plastik parçalarda renklenme söz konusu olabilir. Bu renklenmeler birkaç damla yemeklik yağ kullanılarak temizlenebilir.

- Elektrik fişini prizden çekip çıkartınız!
- Ana cihazı nemli bir bez ile siliniz ve ardından kurulaınız.
- Karıştırma kabı bulaşık makinesinde temizlenebilir.

- Karıştırma ayağı bulaşık makinesinde veya bir fırça ile akan suyun altında temizlenebilir.
- Karıştırma ayağını dik konumda (karıştırma ayağı bıçağı yukarı doğru) kurumaya bırakarak, içine girmiş olan suyun dışarı akmasını sağlayınız.

Elden çıkartılması



AEEE Yönetmeliğine Uyum ve Atık Ürünün Elden Çıkarılması

Ambalaj malzemesini çevre kural-larına uygun şekilde imha ediniz. Bu ürün T.C. Çevre ve Şehircilik Bakanlığı tarafından yayımlanan "Atık Elektrikli ve Elektronik Eşyaların Kontrolü Yönetmeliği"nde belirtilen zararlı ve yasaklı maddeleri içermez.

AEEE yönetmeliğine uygundur.

Bu ürün, geri dönüşümlü ve tekrar kullanılabilir nitelikteki yüksek kaliteli parça ve malzemelerden üretilmiştir.

Bu nedenle, ürünü, hizmet ömrünün sonunda evsel veya diğer atıklarla birlikte atmayın. Elektrikli ve elektronik cihazların geri dönüşümü için bir toplama noktasına götürün. Bu toplama noktalarını bölgenizdeki yerel yönetime sorun.

Kullanılmış ürünleri geri kazanıma vererek çevrenin ve doğal kaynakların korunmasına yardımcı olun.

Ürünü atmadan önce çocukların güvenliği için elektrik fişini kesin ve kilit mekanizmasını kırarak çalışmaz duruma getirin.

Tüm yetkili servis istasyonlarının ileti-şim bilgilerine aşağıdaki web sitemizden ulaşabilirsiniz.

<https://www.bosch-yetkiliservisi.com/>

Ayrıca yetkili servis istasyonlarına ait bilgiler, ilgili bakanlık tarafından oluşturulan www.servis.gov.tr adresli web sitesinde yer almaktadır.

Garanti

Bu cihaz için, yurt dışındaki temsilciliklerimizin vermiş olduğu garanti şartları geçerlidir. Bu hususta daha detaylı bilgi almak için, cihazı satın aldığınız satıcıya baş vurunuz. Garanti süresi içerisinde bu garantiden yararlanabilmek için, cihazı satın aldığınızı gösteren fişi veya faturayı göstermeniz şarttır.

Makinenizi daha verimli kullanabilmeniz için:

- Bu cihazlar ev tipi kullanıma uygundur, endüstriyel (sanayi tipi) kullanıma uygun değildir.
- Cihazı sadece tip levhasındaki bilgilere uygun bir şekilde elektrik prizine bağlayıp çalıştırınız.
- Cihazınızı kullanmayacaksanız, düğmesinden kapatıp kaldırınız.

Değişiklik hakları mahfuzdur.



**Bosch Çağrı
Merkezi**

444 6 333
7/24 hizmetinizde



BOSCH

(Sabit telefonlardan veya cep telefonlarından alan kodu çevirmeden)

Sabit telefonlardan yapılan aramalarda kullanmakta olduğunuz tarife üzerinden, cep telefonu ile yapılan aramalarda ise kayıtlı olduğunuz GSM operatörünün tarifesi üzerinden ücretlendirme yapılmaktadır.

Yazılı başvurular için adresimiz

BŞH Ev Aletleri Sanayi ve Ticaret AŞ

Fatih Sultan Mehmet Mah. Balkan Cad. No: 51 Ümraniye 34771 - İstanbul

Bosch'u tercih ettiğiniz için teşekkür eder, ürününüzü iyi günlerde kullanmanızı dileriz.

KÜÇÜK EV ALETLERİ GARANTİ BELGESİ



- Cihazınız; kullanma kılavuzunda gösterildiği şekilde kullanılması ve yetkili kıldığımız teknik servis elemanları dışındaki şahıslar tarafından bakım, onarım veya başka bir nedenle müdahale edilmemiş olması şartıyla bütün parçaları dahil olmak üzere tamamen malzeme, işçilik ve üretim hatalarına karşı **2 (İKİ) YIL SÜRE İLE GARANTİ EDİLMİŞTİR.**
- Bu garanti belgesinde yer alan şartlar, Türkiye'de satılan ürünler için geçerlidir.
- Arızaların giderilmesi konusunda uygulanacak teknik yöntemlerin tespiti ile değiştirilecek parçaların saptanması tamamen firmamıza aittir.
- Malin tesliminden sonraki yükleme, boşaltma ve sevkiyat anında meydana gelecek arızalar garanti kapsamı dışındadır.
- Kullanma hatalarından meydana gelen hasar, arıza ve bilgilendirme hizmetleri garanti kapsamı dışındadır.
- Voltaj düşüklüğü veya fazlalığı, hatalı elektrik tesisatı, ürün etiketinde yazılı voltajdan farklı voltajda kullanma nedenlerinden meydana gelen hasar ve arızalar garanti kapsamı dışındadır.
- Doğal afetler (Deprem- Sel başkını v.b.) yangın ve yıldırım düşmesinden meydana gelecek arızalar ve hasarlar garanti kapsamı dışındadır.
- Belge üzerine tahrifat yapıldığı, cihazın üzerindeki orijinal seri numarası kaldırıldığı veya tahrifat yapıldığı takdirde garanti geçersizdir.

GARANTİ ŞARTLARI

1. Garanti süresi, malin teslim tarihinden itibaren başlar ve 2 yıldır.
2. Malin bütün parçaları dahil olmak üzere tamamı garantisizdir.
3. Malin ayıplı olduğunun anlaşılması durumunda tüketicisi, 6502 sayılı Tüketicinin Korunması Hakkında Kanunun 11 inci maddesinde yer alan;

a- Sözleşmeden dönme,

b- Satış bedelinden indirim isteme,

c- Ücretsiz onarılmasını isteme,

d- Satılının ayıpsız bir misli ile değiştirilmesini isteme,

haklarından birini kullanabilir.

4. Tüketicinin bu haklarından ücretsiz onarım hakkını seçmesi durumunda satıcı; işçilik masrafı, değiştirilen parça bedeli ya da başka herhangi bir ad altında hiçbir ücret talep etmeksizin malin onarımını yapmak veya yaptırmakla yükümlüdür. Tüketicisi ücretsiz onarım hakkını üretici veya ithalatçıya karşı da kullanabilir. Satıcı, üretici ve ithalatçı tüketicinin bu hakkını kullanmasından müteselsilen sorumludur.
5. Tüketicinin, ücretsiz onarım hakkını kullanması halinde malin;
 - Garanti süresi içinde tekrar arızalanması,
 - Tamiri için gereken azami sürenin aşılması,
 - Tamirinin mümkün olmadığı, yetkili servis istasyonu, satıcı, üretici veya ithalatçı tarafından bir raporla belirlenmesi durumlarında;tüketicisi malin bedel iadesini, ayıp oranında bedel indirimi veya imkanı varsa malın ayıpsız misli ile değiştirilmesini satıcıdan talep edebilir. Satıcı, tüketicinin talebini reddedemez. Bu talebin yerine getirilmemesi durumunda satıcı, üretici ve ithalatçı müteselsilen sorumludur.
6. Malin tamir süresi 20 iş gününü geçemez. Bu süre, garanti süresi içerisinde mala ilişkin arızanın Yetkili Servis İstasyonuna veya satıcıya bildirim tarihi, garanti süresi dışında ise malın Yetkili Servis İstasyonuna teslim tarihinden itibaren başlar. Malin arızasının 10 iş günü içerisinde giderilememesi halinde, üretici veya ithalatçı; malin tamiri tamamlandıncaya kadar benzer özelliklere sahip başka bir mal tüketicinin kullanımına tahsis etmek zorundadır. Malin garanti süresi içerisinde arızalanması durumunda, tamirde geçen süre garanti süresine eklenir.
7. Malin kullanım kılavuzunda yer alan hususlara aykırı kullanılması ve kaynaklanan arızalar garanti kapsamı dışındadır.
8. Tüketicisi, garantiden doğan haklarının kullanılmasını ilgili olarak çıkarabilecek uyuşmazlıklarda yerleşim yerinin bulunduğu veya tüketici işleminin yapıldığı yerdeki Tüketicisi Hakem Heyetine veya Tüketicisi Mahkemesine başvurabilir.
9. Satıcı tarafından bu Garanti Belgesinin verilmesi durumunda, tüketici Gümrük ve Ticaret Bakanlığı Tüketicinin Korunması ve Piyasa Gözetimi Genel Müdürlüğüne başvurabilir.

Marka

Ürün İsmi

Bosch	Kahve Makinası
Bosch	Dilim Kesici
Bosch	EkmeK Kızartma Mak.
Bosch	Su Isıtıcı (Kettle)
Bosch	Mikser
Bosch	Mutfak Robotu
Bosch	Kahve Değirmeni
Bosch	Tost Makinası
Bosch	Kıyma Makinası
Bosch	Saç Kurutma Mak.
Bosch	Baskül
Bosch	Şarjlı El Süpürgesi
Bosch	Ütü
Bosch	Blender
Bosch	Saç Şekillendirme cihazı
Bosch	Meyva Sıkacağı
Bosch	Meyva ve Sebze Sıkacağı
Bosch	Masaj Aletleri

Bu ürün Bosch için BŞH Ev Aletleri San. ve Tic. A.Ş. tarafından imal/ithal edilmektedir.

BŞH EV ALETLERİ SAN. VE TİC. A.Ş.

Fatih Sultan Mehmet Mah. Balkan Cad. No: 51 Ümraniye 34771 - İstanbul

Tel.: (0216) 528 90 00 Faks: (0216) 528 91 88

Değerli Müşterimiz

Bosch Çağrı Merkezi 444 6 333 no.lu telefon numarası ile, 7 gün 24 saat hizmet vermektedir. Doğrudan bu numarayı çevirerek satış öncesi ve satış sonrası hizmetlerimizden faydalanabilirsiniz.

Bosch Çağrı Merkezimize ayrıca www.bosch-home.com/tr adresindeki Müşteri Hizmetleri bölümünde bulunan Müşteri Hizmetleri Formunu doldurarak ya da 0216 528 91 88 no.lu telefona faks çekerek de ulaşabilirsiniz.

Yetkili Servis listemize aşağıda yazılı internet adreslerinden veya çağrı merkezi numaramızdan ulaşabilirsiniz.

www.bosch-home.com/tr

www.bosch-yetkiliservisi.com

Aşağıda yer alan konularda yardımcı olmanızı rica ederiz.

1. Cihazınızı kullanma kılavuzunda belirtilen hususlara göre kullanmaya özen gösteriniz.
2. Ürününüzle ilgili hizmet talebiniz olduğunda yukarıda yazılı telefonlardan Çağrı Merkezimizi arayınız.
3. Hizmet için gelen teknisyene "BOSCH YETKİLİ SERVİS" kimlik kartını sorunuz. Bu kimlik kartı, 18 yaşından küçük elemanlara verilmemektedir.
4. Yetkili servisimiz, cihazınızda yapılan herhangi bir işlemden sonra size servis fişini düzenleyip vermek zorundadır. Bu servis fişini mutlaka isteyiniz ve kesinlikle saklayınız.



DİKKAT

Garanti süresinin anlaşmazlık durumunda fatura tarihi esas alınacağından bu belge ile birlikte faturanın veya okunaklı fotokopisinin saklanması gereklidir.

ÜRETİCİ VEYA İTHALATÇI FİRMANIN SATICI FİRMANIN

Ünvanı : BSH Ev Aletleri Sanayi ve Ticaret A.Ş. Ünvanı :

Adresi : FSM Mh. Balkan Cd. No.51, Adresi :

Ümraniye 34771 İstanbul Telefonu :

Telefonu : 0216 528 90 00 Pbx Faks :

Faks : 0216 528 91 88 E-posta :

E-posta : boschcagrimerkezi@bshg.com Fatura Tarih ve sayısı :

Yetkilinin imzası :  Teslim Tarihi ve yeri :

Yetkilinin imzası :

Firmanın Kaşesi:

BSH Ev Aletleri Sanayi ve Ticaret A.Ş.

Firmanın Kaşesi :

MALIN

Cinsi : KÜÇÜK EV ALETLERİ

Markası : BOSCH

Modeli :

Garanti Süresi : 2 YIL

Azami tamir süresi : 20 İŞ GÜNÜ

Bandrol ve Seri No. :

Użytkowanie zgodne z przeznaczeniem

Proszę dokładnie przeczytać instrukcję obsługi, starannie ją przechowywać i postępować zgodnie z zawartymi w niej wskazówkami! Przekazując urządzenie innej osobie należy dołączyć niniejszą instrukcję.

Niezastosowanie się do wskazówek prawidłowego korzystania z urządzenia wyklucza odpowiedzialność producenta za wynikłe szkody.

Urządzenie jest przeznaczone wyłącznie do użytku w gospodarstwie domowym i podobnych otoczeniach. Używać urządzenia tylko do przygotowywania produktów w ilościach typowych dla gospodarstw domowych i przez czas typowy dla gospodarstw domowych.

Urządzenie nadaje się wyłącznie do rozdrabniania lub mieszania produktów spożywczych. Nie używać urządzenia do przygotowywania ziemniaków puree (lub puree z produktów żywnościowych o podobnej konsystencji). Nie używać do przetwarzania innych przedmiotów / substancji. Urządzenie używać tylko z oryginalnymi częściami i akcesoriami.

Nie stawiać urządzenia na gorących powierzchniach, np. palnikach kuchenek elektrycznych, ani w ich pobliżu. Pojemnik do miksowania nie nadaje się do kuchenek mikrofalowych. Osobom o zredukowanych zdolnościach fizycznych, sensorycznych i umysłowych lub nieposiadającym odpowiedniego doświadczenia i / lub wiedzy wolno używać urządzenia tylko pod warunkiem, że znajdują się pod opieką innych osób lub zostały poinstruowane w zakresie bezpiecznej obsługi urządzenia i rozumieją zagrożenia z niej wynikające. Dzieci nie mogą obsługiwać urządzenia. Należy uniemożliwić im dostęp do urządzenia i przewodu podłączeniowego. Dzieciom nie wolno bawić się urządzeniem. Czynności z zakresu czyszczenia i normalnej konserwacji urządzenia nie mogą być wykonywane przez dzieci.

Zasady bezpieczeństwa

Ostrożnie!

Niebezpieczeństwo porażenia prądem i pożaru!

Urządzenia wolno używać tylko w pomieszczeniach, w temperaturze pokojowej i na wysokości nie większej niż 2000 m n.p.m.

Urządzenie należy zawsze podłączać do sieci elektrycznej i stosować zgodnie z danymi na tabliczce znamionowej.

Użytkować tylko wtedy, gdy przewód zasilania oraz urządzenie są sprawne. Ze względów bezpieczeństwa wszelkie naprawy urządzenia, takie jak np. wymiana uszkodzonego kabla sieciowego, może przeprowadzać wyłącznie nasz serwis.

Nigdy nie podłączać urządzenia do zegarów sterujących albo obsługiwanych zdalnie gniazd elektrycznych i nie używać go z takimi elementami. Zawsze nadzorować pracę urządzenia!

Zaleca się nie pozostawiać włączonego urządzenia dłużej niż to konieczne do odpowiedniego zmiksowania produktów. Nie doprowadzić do stykania się przewodu elektrycznego z gorącymi elementami lub nie przeciągać go nad ostrymi krawędziami. Korpusu urządzenia nigdy nie zanurzać w wodzie, ani nie myć w zmywarce do naczyń. Urządzenia nie wolno chwycić mokrymi rękoma ani włączać na biegu jałowym. Końcówki miksującej nigdy nie zanurzać w miksowanym produkcie powyżej miejsca połączenia z korpusem urządzenia. Urządzenie musi być zawsze odłączane od sieci po każdym użyciu, w przypadku braku nadzoru, przed złożeniem, demontażem lub czyszczeniem oraz w przypadku wystąpienia awarii.

Ostrożnie!

Niebezpieczeństwo odniesienia obrażeń!

Zachować należyłą ostrożność przy posługiwaniu się ostrymi nożami, jak również przy opróżnianiu miski i przy czyszczeniu. Po bezpośrednim użyciu urządzenia odczekać do zatrzymania się noża końcówki miksującej. Przed wymianą elementów wyposażenia lub części dodatkowych, które znajdują się w ruchu podczas pracy urządzenia, należy koniecznie wyłączyć urządzenie i wyjąć wtyczkę z gniazdka sieciowego. Wyposażenie zdejmować i zakładać tylko wtedy, gdy urządzenie jest wyłączone a napęd nieruchomy. Nigdy nie chwycić za nóż końcówki miksującej. Noża końcówki miksującej w żadnym przypadku nie czyścić gołymi rękoma. Do czyszczenia użyć szczotki.

Ostrożnie!

Niebezpieczeństwo oparzenia!

Zachować ostrożność podczas miksowania gorących produktów. Gorący produkt może się rozpryskiwać podczas miksowania. Końcówki miksującej nigdy nie stawiać na gorących powierzchniach, ani nie wkładać do bardzo gorących produktów przeznaczonych do miksowania. Zagotowane produkty przeznaczone do miksowania schłodzić najpierw co najmniej do 80°C, a dopiero potem miksować. Przy używaniu blendera w garnku, ten uprzednio zdjąć z kuchenki.

Ostrożnie!

Ryzyko uduszenia!

Nie wolno pozwalać dzieciom bawić się opakowaniem.

Serdecznie gratulujemy Państwu zakupu nowego urządzenia marki Bosch. Dalsze informacje dotyczące naszych produktów znajdują Państwo na naszej stronie internetowej.

Spis treści

Użytkowanie zgodne z przeznaczeniem ...	52
Zasady bezpieczeństwa	52
Opis urządzenia.....	54
Obsługa	54
Po pracy / czyszczenie	54
Ekologiczna utylizacja	55
Gwarancja	55

Opis urządzenia

→ Rysunek

1 Korpus urządzenia

2 Przycisk włącznika

Blender jest włączony tak długo, jak długo wciśnięty jest przycisk.

3 Końcówka miksująca

Końcówkę miksującą nałożyć i zatrasnąć.

W zależności od modelu:

4 Rozdrabniacz uniwersalny

(oddzielna instrukcja obsługi)

Rozdrabniacz uniwersalny pozwala wykorzystać pełny zakres możliwości urządzenia. Jeżeli rozdrabniacz uniwersalny nie należy do zakresu dostawy, można go zamówić w punkcie serwisowym (nr katalogowy 12009171 lub 640686).

Obsługa

Urządzenie nadaje się do miksowania majonezów, sosów, napojów, potraw dla niemowląt, gotowanych owoców i warzyw. Do rozcierania zup. Blender nie nadaje się do przygotowania ziemniaków puree.

- Całkowicie rozwinąć elektryczny przewód zasilający.
- Końcówkę miksującą nałożyć na korpus urządzenia i przekreślić w kierunku przeciwnym do ruchu wskazówek zegara.
- Włożyć wtyczkę do gniazdka.
- Włożyć produkty do pojemnika z tworzywa sztucznego.
- Mocno trzymać blender i pojemnik. Aby zapobiec rozpryskiwaniu się produktów nacisnąć przycisk włącznika dopiero wtedy, gdy końcówka miksująca jest zanurzona w produktach.

Blender wyłączyć zawsze przed wyjęciem końcówki miksującej z rozdrabnianych produktów.

Po pracy / czyszczenie

Urządzenie musi być dokładnie oczyszczone po każdym użyciu.

Niebezpieczeństwo porażenia prądem

Nigdy nie zanurzać korpusu urządzenia w cieczach ani nie myć go w zmywarce do naczyń. Przed przystąpieniem do czyszczenia wyjąć wtyczkę z gniazdka sieciowego! Nie stosować myjek parowych!

Uwaga!

Powierzchnie urządzenia mogą ulec uszkodzeniu. Nie stosować żadnych szorujących środków czyszczących.

Wskazówka: Przy tarcu np. czerwonej kapusty i marchwi zabarwiają się elementy z tworzywa sztucznego. Można je wyczyścić za pomocą kilku kropel oleju jadalnego.

- Wyciągnąć wtyczkę z gniazda sieciowego!
- Korpus urządzenia przetrzeć wilgotną szmatką a następnie wytrzeć do sucha.
- Pojemnik miksera można myć w zmywarce do naczyń.

- Końcówkę miksującą umyć w zmywarce do naczyń albo szczotką pod bieżącą wodą.
- Końcówkę miksującą suszyć w odwrotnej pozycji (nożem do góry), aby pozostająca woda mogła wypłynąć.

Ekologiczna utylizacja



To urządzenie jest oznaczone zgodnie z Dyrektywą Europejską 2012/19/UE oraz polską Ustawą z dnia 11 września 2015 r. „O zużytych sprzęcie elektrycznym i elektronicznym” (Dz.U. z dn. 23.10.2015 poz. 11688) symbolem przekreślonego kontenera na odpady. Takie oznakowanie informuje, że sprzęt ten, po okresie jego użytkowania nie może być umieszczany łącznie z innymi odpadami pochodzącymi z gospodarstwa domowego. Użytkownik jest zobowiązany do oddania go prowadzącym zbieranie zużytego sprzętu elektrycznego i elektronicznego. Prowadzący zbieranie, w tym lokalne punkty zbiórki, sklepy oraz gminne jednostka, tworzą odpowiedni system umożliwiający oddanie tego sprzętu. Właściwe postępowanie ze zużytym sprzętem elektrycznym i elektronicznym przyczynia się do uniknięcia szkodliwych dla zdrowia ludzi i środowiska naturalnego konsekwencji, wynikających z obecności składników niebezpiecznych oraz niewłaściwego składowania i przetwarzania takiego sprzętu.

Gwarancja

Urządzenie objęte gwarancją. Dystrybutor/gwarant: BSH Sprzęt Gospodarstwa Domowego Sp. z o.o., Al. Jerozolimskie 183, 02-222 Warszawa. Czas trwania gwarancji: 24 miesiące od wydania rzeczy pierwszemu kupującemu. Terytorialny zasięg ochrony gwarancyjnej: Polska. Konieczny dowód zakupu. Uprawnienia przysługujące kupującemu: usunięcie wady fizycznej, a jeżeli to nie jest możliwe – dostarczenie rzeczy wolnej od wady. Gwarancja nie wyłącza, nie ogranicza ani nie zawiesza uprawnień kupującego wynikających z przepisów o rękojmi za wady rzeczy sprzedanej. Dalsza treść oświadczenia gwarancyjnego (wraz z wyłączeniami z napraw gwarancyjnych) dostępna na stronie internetowej: www.bosch-home.pl/gwarancja. Gwarant udostępni treść oświadczenia gwarancyjnego również na piśmie lub e-mailem – w tym celu oraz w celu skorzystania z uprawnień z gwarancji prosimy o kontakt z infolinią: +48 42 271 5555 (opłata wg. stawek operatora).

Zmiany zastrzeżone.

Використання за призначенням

Уважно прочитайте інструкцію з експлуатації, дотримуйтеся її вказівок, не викидайте і зберігайте її надалі! Передаючи цей прилад іншій людині, дайте їй цю інструкцію.

У разі недотримання вказівок щодо правильного використання приладу виробник не несе відповідальності за збитки, які виникли внаслідок цього.

Цей прилад призначений тільки для побутового використання. Прилад слід використовувати тільки для переробки продуктів у звичайних для домашнього господарства кількостях і відрізках часу.

Прилад придатний виключно для подрібнення або змішування продуктів. Прилад не призначений для приготування картопляного пюре (або пюре з харчових продуктів подібної консистенції). Не використовуйте прилад для обробки інших предметів / речовин. Прилад використовувати тільки з оригінальними частинами та приладдям. Не ставте прилад на гарячі поверхні або поблизу їх, напр., на плиту. Ємність блендера не придатна для використання в мікрохвильовій печі.

Цим приладом дозволяється користуватися особам з обмеженими психічними, чуттєвими або розумовими здатностями або недостатнім досвідом та / або недостатніми знаннями, якщо вони роблять це під наглядом або пройшли відповідний інструктаж стосовно безпечного використання приладу та зрозуміли небезпеку, пов'язану з приладом. Дітей віком не можна допускати близько до приладу або шнура живлення; їм забороняється користуватися приладом. Дітям забороняється гратися з приладом. Очищення та технічне обслуговування забороняється виконувати дітям.

Інструкції з техніки безпеки

⚠ Попередження!

Небезпека враження електричним струмом і пожежі!

Використовуйте прилад лише всередині приміщень при кімнатній температурі на висоті не вище 2000 м над рівнем моря.

Прилад дозволяється вмикати у розетку і експлуатувати лише відповідно до даних, зазначених на заводській табличці.

Приладом дозволяється користуватися лише за умови відсутності пошкоджень шнура і самого приладу. Щоб уникнути небезпек, ремонтувати прилад, напр., міняти пошкоджений шнур, дозволяється лише в нашій сервісній майстерні. Ніколи не залишайте ввімкнений прилад без нагляду!

Рекомендується ні в якому разі не залишати прилад ввімкненим довше, ніж це потрібно для переробки продуктів. Кабель живлення не повинен торкатися до гарячих частин або гострих країв. Ні в якому разі не занурювати основний блок у воду і не мити в посудомийній машині. Не користуватися приладом вологими руками та не експлуатувати його на холостому ходу. Не занурювати прилад в продукти переробки поверх місця з'єднання ніжки блендера з основним блоком. Прилад необхідно постійно вимикати з мережі перед кожним використанням, за відсутності догляду, перед монтажем, демонтажем чи чищенням та у разі несправності.

⚠ Попередження!

Небезпека травмування!

Будьте обережні під час поводження з гострими ножами, а також під час спорожнення чаші й чищення. Відразу ж після використання приладу слід почекати, щоб повністю зупинився ніж ніжки блендера. Перед заміною приладдя або комплектуючих елементів, які рухаються під час роботи, виріб слід вимкнути та від'єднати від електромережі. Приладдя можна встановлювати та знімати тільки після зупинки приладу. Ніколи не братися руками за ніж ніжки блендера. Ніколи не чистити ніж ніжки блендера голими руками. Користуйтеся щіткою.

⚠ Попередження!

Небезпека отримання опіків!

Обережно при обробці гарячих продуктів. При переробці гарячі продукти можуть розбризкуватися. Ніжку блендера ні в якому разі не ставити на гарячі поверхні та не використовувати для переробки дуже гарячих продуктів. Кип'ячі продукти перед переробкою охолодити до температури 80 °C або нижче! При використанні ручного блендера в каструлі її слід заздалегідь зняти з плити.

⚠ Попередження!

Небезпека ядухи!

Не дозволяйте дітям гратися з пакувальними матеріалами.

Щиро вітаємо Вас з покупкою нового приладу фірми Bosch. Додаткову інформацію про нашу продукцію Ви знайдете на нашій сторінці в Інтернеті.

Зміст

Використання за призначенням.....	56
Інструкції з техніки безпеки	56
Стислий огляд.....	58
Управління.....	58
Після роботи / очищення	58
Утилізація	59
Умови гарантії	59

Стислий огляд

→ Малюнок A

1 Основний блок приладу

2 Кнопка ввімкнення

Ручний блендер працює, доки ви не відпустите кнопку ввімкнення.

3 Ніжка блендера

Ніжку блендера слід установити й зафіксувати.

Залежно від моделі:

4 Універсальний подрібнювач

(окрема інструкція з експлуатації)

Універсальний подрібнювач забезпечує Вам використання максимальної потужності приладу. Якщо універсальний подрібнювач не входить до комплексу поставки, його можна замовити через сервісну службу (номер для замовлення: 12009171 або 640686).

Управління

Прилад призначено для змішування майонезу, соусів, коктейлів, дитячого харчування, варених фруктів і овочів. Для приготування супів-пюре. Ручний блендер не призначено для приготування картопляного пюре.

- Повністю розмотайте кабель живлення.
- Під'єднайте ніжку блендера до основного блока приладу та поверніть проти годинникової стрілки.
- Вставте штепсельну вилку в розетку.
- Завантажте продукти в пластмасову чашу.
- Міцно тримайте ручний блендер і чашу.
Щоб запобігти розбризкуванню, натискайте кнопку ввімкнення лише тоді, коли ніжку блендера буде занурено в перероблювані продукти.

Ручний блендер слід завжди вимикати перед тим, як вийняти його з перероблених продуктів.

Після роботи / очищення

Прилад необхідно ґрунтовно чистити після кожного використання.

⚠ Небезпека ураження електричним струмом

Ніколи не занурюйте основний блок приладу в рідини та не мийте в посудомийній машині. Перед початком чищення слід вийняти штепсельну вилку з розетки! Не використовуйте пароочисник.

Увага!

Можливе пошкодження поверхонь. Не застосовуйте абразивні засоби для чищення.

Вказівка: під час переробки таких продуктів, як червона капуста й морква на елементах із пластмаси утворюються червоні плями, які можна усунути за допомогою кількох крапель харчової олії.

- Вийміть штепсельну вилку з розетки!
- Протріть основний блок вологою ганчіркою, а потім витріть насухо.

- Чашу блендера можна мити в посудомийній машині.
- Ніжку блендера помийте в посудомийній машині або під проточною водою за допомогою щітки.
- Залиште ніжку блендера сохнути у вертикальному положенні (ножем догори), щоб вода, яка потрапила всередину, могла стекти.

Утилізація



Цей прилад маркіровано згідно положень європейської Директиви 2012/19/EU стосовно електронних та електроприладів, що були у використанні (waste electrical and electronic equipment – WEEE). Директивою визначаються можливості, які є дійсними у межах Європейського союзу, щодо прийняття назад та утилізації бувших у використанні приладів. Про актуальні можливості для видалення можна дізнатися в спеціалізованому магазині.

Умови гарантії

Стосовно цього приладу діють умови гарантії, щоб були опубліковані нашим компетентним представництвом в країні, в якій Ви придбали прилад. Ви можете в будь-який час одержати умови гарантії у спеціалізованому магазині, в якому Ви придбали прилад, або безпосередньо в нашому представництві у Вас в країні. Умови гарантії для Німеччини та адреси Ви знайдете на останніх чотирьох сторінках цієї брошури. Крім того, умови гарантії розміщені також і в Інтернеті за зазначеною адресою. Для користування гарантійними послугами необхідно в будь-якому випадку показати квитанцію про оплату.

Можливі зміни.

Использование по назначению

Внимательно ознакомьтесь с инструкцией по эксплуатации, при работе руководствуйтесь указаниями данной инструкции и сохраняйте ее для дальнейшего использования! Передавая прибор другому человеку, дайте ему эту инструкцию.

Производитель не несет ответственности за повреждения, возникшие в результате несоблюдения указаний по правильному применению прибора.

Этот прибор предназначен только для домашнего использования. Прибор можно использовать только для переработки такого количества продуктов и в течение такого времени, которые характерны для домашнего хозяйства.

Данный прибор пригоден только для измельчения или перемешивания продуктов. Прибор не годится для приготовления картофельного пюре (или пюре из продуктов аналогичной консистенции). Его запрещается использовать для переработки других предметов или веществ. Прибор разрешается использовать только с оригинальными частями и принадлежностями.

Ни в коем случае не ставьте прибор на горячие поверхности, например, на электроплиту, или вблизи них. Стакан блендера не пригоден для использования в микроволновой печи. Этот прибор могут использовать лица с ограниченными физическими, сенсорными или умственными способностями или не имеющими достаточного опыта или знаний, если они находятся под присмотром или прошли соответствующий инструктаж относительно безопасного пользования прибором и уяснили для себя, какую опасность несет в себе прибор. Детей нельзя подпускать к прибору и шнуру питания, им нельзя пользоваться прибором. Детям нельзя играть с прибором. Производить очистку и техобслуживание детям не разрешается.

Указания по безопасности

Предупреждение!

Опасность поражения током и возгорания!

Используйте прибор только внутри помещений при комнатной температуре на высоте не выше 2000 м над уровнем моря. При подключении прибора и его эксплуатации соблюдайте данные, приведенные на заводской табличке.

Пользоваться прибором допускается только при отсутствии повреждений кабеля и прибора. Ремонт прибора (напр., замену поврежденного сетевого кабеля) разрешается производить из соображений безопасности только нашей сервисной службе.

Ни в коем случае не разрешается подключать прибор к таймеру или дистанционно управляемой штепсельной розетке и включать его через них. Всегда следите за прибором во время эксплуатации! Рекомендуется ни в коем случае не оставлять прибор включенным дольше, чем это необходимо для переработки продуктов. Сетевой кабель не должен соприкасаться с горячими частями или проходить через острые грани. Ни в коем случае не погружать основной блок в воду и не мыть в посудомоечной машине. Не использовать прибор мокрыми руками и не давать ему работать вхолостую.

Не погружать прибор в перерабатываемый продукт выше места соединения ножи блендера с основным блоком.

После каждого применения, при отсутствии присмотра, перед сборкой, разборкой или очисткой, а также в случае неисправности обязательно отсоедините прибор от сети.

⚠ Предупреждение!

Опасность травмирования!

Соблюдать осторожность при обращении с острыми режущими ножами, а также во время опорожнения чаши и при чистке. Сразу после пользования прибором подождать, пока не прекратится вращение ножа на ножке блендера. Перед заменой принадлежностей или комплектующих элементов, движущихся во время работы, прибор нужно выключить и отсоединить от сети. Принадлежность можно устанавливать и снимать только после остановки прибора. Ни в коем случае не прикасаться к ножу на ножке блендера. Категорически запрещено очищать нож на ножке блендера голыми руками. Используйте щетку.

⚠ Предупреждение!

Опасность ошпаривания!

Соблюдайте осторожность при переработке горячих продуктов. При переработке возможны брызги горячего продукта. Ни в коем случае не ставить ножку блендера на горячие поверхности и не использовать для переработки очень горячих продуктов. Перед переработкой блендером кипящих продуктов дать им остыть минимум до 80 °С. При использовании погружного блендера в кастрюле вначале снимите кастрюлю с конфорки.

⚠ Предупреждение!

Опасность удушья!

Не разрешайте детям играть с упаковочным материалом.

От всего сердца поздравляем Вас с покупкой нового прибора фирмы **Bosch**. Дополнительную информацию о нашей продукции Вы найдете на нашей странице в Интернете.

Оглавление

Использование по назначению.....	60
Указания по безопасности	60
Комплектный обзор	62
Эксплуатация	62
После работы / очистка	62
Утилизация.....	63
Условия гарантийного обслуживания.....	63

Комплектный обзор

→ Рисунок А

1 Основной блок

2 Кнопка включения

Погружной блендер остается включенным, пока нажата кнопка включения.

3 Ножка блендераножку блендера.

В зависимости от модели

4 Универсальный измельчитель (отдельная инструкция по эксплуатации)

Универсальный измельчитель обеспечит Вам использование максимальной мощности прибора. Если в комплект поставки не входит универсальный измельчитель, то его можно заказать через сервисную службу (№ для заказа 12009171 или 640686).

Эксплуатация

Прибор пригоден для смешивания майонезов, соусов, коктейлей, детского питания, вареных фруктов и овощей. Для приготовления супов-пюре.

Погружной блендер не пригоден для приготовления картофельного пюре.

- Полностью размотать сетевой кабель.
- Установить ножку блендера на основной блок и повернуть против часовой стрелки.
- Вставить штепсельную вилку в розетку.
- Загрузить продукты в пластмассовый стакан.
- Крепко удерживать погружной блендер и стакан. Во избежание разбрызгивания перерабатываемых продуктов кнопку включения нажимать только после того, как ножка блендера будет погружена в перерабатываемые продукты.

Всегда выключать прибор перед его извлечением из переработанных продуктов.

После работы / очистка

После каждого применения прибор должен быть тщательно очищен.

⚠ Опасность поражения электрическим током

Ни в коем случае не погружайте основной блок в жидкости и не мойте его в посудомоечной машине. Перед началом очистки извлечь штепсельную вилку из розетки! Не пользуйтесь пароочистителем!

Внимание!

Поверхность прибора может быть повреждена. Не использовать абразивные чистящие средства.

Рекомендация. При переработке, например, краснокочанной капусты и моркови на пластмассовых деталях появляется цветной налет, который можно удалить с помощью нескольких капель растительного масла.

- Извлечь штепсельную вилку из розетки!
- Протереть основной блок влажной материей, а затем вытереть насухо.
- Стакан блендера можно мыть в посудомоечной машине.
- Вымыть ножку блендера в посудомоечной машине или с помощью щетки под проточной водой.
- Ножку блендера поставить сушиться в вертикальном положении (ножом вверх), чтобы проникшая внутрь вода могла вытечь.

Утилизация



Утилизируйте упаковку с использованием экологически безопасных методов. Данный прибор имеет отметку о соответствии европейским нормам 2012/19/EU утилизации электрических и электронных приборов (waste electrical and electronic equipment – WEEE). Данные нормы определяют действующие на территории Евросоюза правила возврата и утилизации старых приборов. Информацию об актуальных возможностях утилизации Вы можете получить в магазине, в котором Вы приобрели прибор.

Условия гарантийного обслуживания

Получить исчерпывающую информацию об условиях гарантийного обслуживания Вы можете в Вашем ближайшем авторизованном сервисном центре, или в сервисном центре от производителя ООО «БСХ Бытовые Приборы», или в сопроводительной документации.

Мы оставляем за собой право на внесение изменений.

Информация изготовителя о гарантийном и сервисном обслуживании

Круглосуточный телефон службы поддержки*:

8 (800) 200-29-61

Официальный сайт в Интернете:

www.bosch-home.ru

Адреса авторизованных сервисных центров, а также вся информация по сервисному обслуживанию доступна на официальном сайте в Интернете: www.bosch-home.ru.

Рекомендуем Вам пользоваться услугами только авторизованных сервисных центров.

Оригинальные аксессуары и средства по уходу для бытовой техники Bosch Вы можете приобрести в нашем фирменном интернет-магазине: www.bosch-home.ru/store. С условиями заказа, оплаты и доставки Вы можете ознакомиться на сайте. Также оригинальные аксессуары и средства по уходу Вы можете приобрести в авторизованных сервисных центрах.

1. Изделие _____ 2. Модель _____

Пункты 1-2 заполняются только в случае, если эти данные не содержатся в документах о покупке изделия (кассовый чек и/или товарный чек, товарная накладная).

3. Данная информация распространяется на малые бытовые приборы товарного знака Bosch: кофеварки, кофемашины, кофемолки, весы, кухонные комбайны, миксеры, пылесосы, резки, тостеры, утюги, фены, распрямители для волос, электрочайники, соковыжималки, измельчители, блендеры, гладильные доски, ванночки, наполные весы, утюги, паровые станции, гладильные доски и аналогичные им изделия.

EAC 4. Уважаемые дамы и господа, сообщаем Вам, что подтверждение соответствия нашей продукции обязательным требованиям в соответствии с законодательством осуществляется в форме обязательной сертификации и декларирования соответствия. Информацию об обязательном подтверждении соответствия наших приборов, в том числе данные о номере сертификата соответствия (декларации о соответствии) и сроке его (ее) действия Вы можете получить в ООО «БСХ Бытовые Приборы».

Наша продукция производится под контролем транснациональной корпорации «БСХ Хаусгерете ГмбХ», адрес штаб-квартиры: 81739 Мюнхен, Карл-Верн Штрассе 34, Германия (BSH Hausgeräte GmbH, Carl-Wery-Str. 34, 81739 München, Germany).

Организацией, выполняющей функции иностранного изготовителя, уполномоченной изготовителем на основании договора с ним, является ООО «БСХ Бытовые Приборы», 198515, Санкт-Петербург, г. Петергоф, ул. Карла Сименса, д.1 лит. А, филиал в г. Москва, 119071, ул. Малая Калужская, д.15, телефон (495) 737-2777, факс (495) 737-2798.

5. Обязательные сведения о технических характеристиках прибора приведены на типовой табличке прибора или на его этикетке и/или в сопроводительной документации.

6. Аксессуары и средства по уходу

Для безупречного функционирования Вашей техники и ухода за ней производитель рекомендует использовать только оригинальные аксессуары и средства по уходу. Оригинальные аксессуары разработаны производителем, они идеально подходят именно для Вашего прибора. Оригинальные аксессуары и средства по уходу соответствуют самым высоким требованиям качества товарного знака Bosch, они проходят заводские испытания для обеспечения максимальной надежности в работе. По всем вопросам, связанным с аксессуарами и средствами по уходу для Вашей бытовой техники, Вы можете обратиться в авторизованные сервисные центры или по телефону службы поддержки.

7. Гарантия изготовителя

Фирма изготовитель предоставляет на приобретенный Вами в Российской Федерации бытовой прибор гарантию в соответствии с действующим законодательством РФ сроком 1 год. На приобретенный в Республике Беларусь бытовой прибор, к которому при покупке был выдан гарантийный талон, действуют гарантийные условия, не противоречащие законодательству Республики Беларусь.

8. Внимание! Важная информация для потребителей

Данный прибор предназначен для использования исключительно для личных, семейных, домашних и иных нужд, не связанных с осуществлением предпринимательской деятельности либо удовлетворением бытовых потребностей в офисе предприятия, учреждения или организации. Использование прибора в целях, отличных от вышеуказанных, является нарушением правил надлежащей эксплуатации прибора.

Наличие фирменной заводской типовой таблички на приборе обязательно! Пожалуйста, убедитесь в ее наличии и сохраните ее на приборе в течение всего срока службы прибора. Удаление таблички ведет к обезличению прибора и к возможным нарушениям правил его эксплуатации.

Изготовитель не несет ответственность за недостатки в приборе, если сервисной службой будет доказано, что они возникли после передачи прибора потребителю вследствие нарушения им правил пользования, транспортировки, хранения, действий третьих лиц, непреодолимой силы (пожара, природной катастрофы и т.п.), попадания бытовых насекомых и грызунов, воздействия иных посторонних факторов, а также вследствие существенных нарушений технических требований, оговоренных в инструкции по эксплуатации, в том числе нестабильности параметров электросети, установленных ГОСТ 32144-2013.

Для подтверждения даты покупки прибора при гарантийном ремонте или предъявлении иных предусмотренных законом требований убедительно просим Вас сохранять документы о покупке (чек, квитанцию, иные документы, подтверждающие дату и место покупки).

Соблюдение рекомендаций и указаний, содержащихся в инструкции по эксплуатации (правилах пользования), поможет избежать проблем в эксплуатации прибора и его обслуживании.

Неисправные узлы приборов в гарантийный период бесплатно ремонтируются или заменяются новыми. Решение вопроса о целесообразности их замены или ремонта остается за службами сервиса.

9. Информация о сервисе

В период и после истечения гарантийного срока наша Служба Сервиса, а также мастерские наших партнеров всегда готовы предложить Вам свои услуги. Список адресов уполномоченных изготовителем пунктов авторизованного сервисного обслуживания находится на официальном сайте в Интернете: www.bosch-home.ru.

Срок службы малых бытовых приборов (кроме кухонных комбайнов и пылесосов) составляет 2 года. Срок службы кухонных комбайнов и пылесосов составляет 5 лет. Срок службы изделия исчисляется с даты его покупки, либо при невозможности ее определения, с даты изготовления изделия, нанесенной на типовую табличку изделия. В соответствии со стандартом изготовителя дата изготовления маркируется FD ПГММ, где ПГ – год изготовления минус 1920, а ММ – месяц изготовления. Для определения года изготовления прибора необходимо к 1920 прибавить число ПГ.

* Бесплатный круглосуточный телефон для звонков на территории РФ.

B34C065N1-1M00 03/2017



BOSCH

Разработано для жизни

Информация о бытовой технике, произведенной под контролем концерна БСХ Хаусгерете ГмБХ, Карл-Вери-Штр. 34, 81739 Мюнхен, Германия в соответствии с требованиями законодательства о техническом регулировании и законодательства о защите прав потребителей Российской Федерации

Продукция: кофемолки, блендеры

Товарный знак: Bosch

ВНИМАНИЕ! Ассортимент продукции постоянно обновляется. Технические характеристики продукции, в том числе энергоэффективности, постоянно совершенствуются. Продукция регулярно проходит обязательную процедуру подтверждения соответствия согласно действующему законодательству. Информацию о реквизитах актуальных сертификатов соответствия и сроках их действия, информацию об актуальном ассортименте продукции можно получить у организации, выполняющей функции иностранного изготовителя на территории Российской Федерации ООО «БСХ Бытовые Приборы», 198515, Санкт-Петербург, г. Петергоф, ул. Карла Сименса, д.1 лит.А, филиал в г. Москва, 119071, ул. Малая Калужская, д.15, телефон (495) 737-2777, факс (495) 737-2798.

Компания ООО «БСХ Бытовые Приборы», 198515, Санкт-Петербург, г. Петергоф, ул. Карла Сименса, д.1 лит.А, филиал в г. Москва, 119071, ул. Малая Калужская, д.15, телефон (495) 737-2777, факс (495) 737-2798 осуществляет свою деятельность по подтверждению соответствия продукции от имени производителя на единой таможенной территории Евразийского экономического союза в соответствии с действующими техническими регламентами, в качестве уполномоченного Изготовителем лица, а также выполняет требования, предусмотренные Законом РФ №184-ФЗ «О техническом регулировании» для лица, выполняющего функции иностранного изготовителя на территории Российской Федерации.

Импортером в Российской Федерации продукции, сертифицированной в качестве серийно производимой, является ООО «БСХ Бытовые Приборы», 198515, Санкт-Петербург, г. Петергоф, ул. Карла Сименса, д.1 лит.А, филиал в г. Москва, 119071, ул. Малая Калужская д.15, телефон (495) 737-2777.

Организацией, указываемой на продукции в целях идентификации продукции и осуществляющей первичное размещение продукции на рынке Европейского союза, является Роберт Бош Хаусгерете ГмБХ Карл-Вери-Штр. 34, 81739 Мюнхен, Германия (Robert Bosch Hausgeräte GmbH, Carl-Wery-Str. 34, 81739 München, Germany).

Юридическим лицом (изготовителем), осуществляющим от своего имени изготовление продукции и ответственным за ее соответствие требованиям применимых технических регламентов, является БСХ Хаусгерете ГмБХ, Карл-Вери-Штр. 34, 81739 Мюнхен, Германия (BSH Hausgeräte GmbH, Carl-Wery-Str. 34, 81739 München, Germany).

При перевозке, погрузке, разгрузке и хранении продукции следует руководствоваться, помимо изложенных в инструкции по эксплуатации, следующими требованиями:

- Запрещается подвергать продукцию существенным механическим нагрузкам, которые могут привести к повреждению продукции и/или нарушению ее упаковки.
- Необходимо избегать попадания на упаковку продукции воды и других жидкостей.

Перед перевозкой или передачей на хранение бывшей в эксплуатации продукции при отрицательной температуре необходимо убедиться в отсутствии в продукции воды.

Продукция предназначена к использованию в условиях температуры выше 0°C и относительной влажности, не превышающей 93%.

Перед началом эксплуатации продукции, длительное время находившейся под воздействием отрицательной температуры, необходимо выдержать ее в условиях комнатной температуры несколько часов.

Правила реализации продукции определяются предприятиями розничной торговли в соответствии с требованиями действующего законодательства.

Указания по утилизации продукции содержатся в инструкции по эксплуатации и могут быть уточнены у муниципальных органов исполнительной власти.

Для продукции, реализованной изготовителем в течение срока действия сертификата соответствия, этот сертификат действителен при ее поставке, продаже и использовании (применении) в течение срока службы, установленного в соответствии со статьей 18 Закона РФ о защите прав потребителей. Срок службы на продукцию указан производителем в листовке «Информация изготовителя о гарантийном и сервисном обслуживании».

Продукция может быть идентифицирована по модельному обозначению (поле «E-Nr.»), апробационному типу (поле «Туре») и товарному знаку Bosch, нанесенным на продукцию, упаковку и (или) содержащихся в эксплуатационных документах. В соответствии с внутренним стандартом изготовителя бытовая техника идентифицируется по следующей схеме:

E-Nr. <материальный номер> / <индекс сервисной службы>

Материальный номер представляет собой буквенно-цифровое обозначение продукции длиной не более 10 символов, используемое при продаже (именуемое модельным обозначением или моделью бытового прибора) торговой марки Bosch. Материальный номер (модель) указывается между кодовым словом «E-Nr.» и косой чертой «/».

Индекс сервисной службы – двузначное цифровое обозначение, присваиваемое единице продукции в процессе производства и используемое сервисной службой.

Эксплуатационные документы разрабатываются в унифицированной форме для широкого ассортимента продукции, поэтому изготовителем предусмотрено указание торгового обозначения прибора в эксплуатационных документах как полностью, так и частично, при условии, что это позволяет определить принадлежность данного эксплуатационного документа к бытовому прибору, сопровождаемому этим эксплуатационным документом. Установление в процессе идентификации соответствия характеристик бытового прибора положениям, содержащимся в прилагаемых к нему эксплуатационных документах, проводится путем анализа информации, изложенной в эксплуатационных документах.

В состав эксплуатационных документов, предусмотренных изготовителем для продукции, могут входить настоящая информация, инструкция (руководство) по эксплуатации, информация об условиях гарантийного и сервисного обслуживания.

Маркирование продукции осуществляется изготовителем на типовой табличке прибора, на упаковочной этикетке, непосредственно на упаковке прибора, а также может производиться иными способами, обеспечивающими доступное и наглядное представление информации о приборе в местах продаж.

ЕАС Продукция, которая прошла процедуру подтверждения соответствия согласно требованиям технических регламентов Таможенного союза и/или технических регламентов Евразийского экономического союза, маркируется единым знаком обращения продукции на рынке государств-членов Таможенного союза (Евразийского экономического союза).

Продукция соответствует следующим техническим регламентам Таможенного союза:

- ТР ТС 020/2011 Электromагнитная совместимость технических средств
- ТР ТС 004/2011 О безопасности низковольтного оборудования
- ТР ЕАЭС 037/2016 Об ограничении применения опасных веществ в изделиях электротехники и радиоэлектроники

Эксплуатационные документы на продукцию выполняются на русском языке. Эксплуатационные документы на государственных языках государств-членов Евразийского экономического союза, отличных от русского, при наличии соответствующих требований в законодательстве можно безвозмездно получить у торгующей организации-резидента соответствующего государства-члена Евразийского экономического союза.

Информация о комплектации продукции представлена в торговых залах, может быть запрошена по телефону горячей линии (800) 200-2961, а также доступна в интернете на сайте производителя <http://www.bosch-home.ru>.

Торговое обозначение	Апробационный тип	Сертификат соответствия			Страна-изготовитель	НЧ*, В	НН**, Гц	НМ***, Вт
		Рег. номер	Дата выдачи	Действует до				
Кофемолки								
МКМ6000	КМ13	С-ДЕ.АЯ46.В.73558	16.02.2016	15.02.2021	Словения	50/60	220-240	180
МКМ6003	КМ13	С-ДЕ.АЯ46.В.73558	16.02.2016	15.02.2021	Словения	50/60	220-240	180
TSM6A011W	КМ13	С-ДЕ.АЯ46.В.73558	16.02.2016	15.02.2021	Словения	50/60	220-240	180
TSM6A013B	КМ13	С-ДЕ.АЯ46.В.73558	16.02.2016	15.02.2021	Словения	50/60	220-240	180
TSM6A014R	КМ13	С-ДЕ.АЯ46.В.73558	16.02.2016	15.02.2021	Словения	50/60	220-240	180
TSM6A017C	КМ13	С-ДЕ.АЯ46.В.73558	16.02.2016	15.02.2021	Словения	50/60	220-240	180
Блендеры								
MS61A4110	CNHR26	С-ДЕ.АЯ46.В.05396/19	20.06.2019	19.06.2024	Словения	50/60	220-240	800
MS61B6170	CNHR26C	С-ДЕ.АЯ46.В.05396/19	20.06.2019	19.06.2024	Словения	50/60	220-240	1000
MS62B6190	CNHR26C	С-ДЕ.АЯ46.В.05396/19	20.06.2019	19.06.2024	Словения	50/60	220-240	1000
MS62M6110	CNHR32C	С-ДЕ.АЯ46.В.05396/19	20.06.2019	19.06.2024	Словения	50/60	220-240	1000
MS64M6170	CNHR32C	С-ДЕ.АЯ46.В.05396/19	20.06.2019	19.06.2024	Словения	50/60	220-240	1000
MS6CA4120	CNHR26	С-ДЕ.АЯ46.В.05396/19	20.06.2019	19.06.2024	Словения	50/60	220-240	800
MS6CA4150	CNHR26	С-ДЕ.АЯ46.В.05396/19	20.06.2019	19.06.2024	Словения	50/60	220-240	800
MS6CB6110	CNHR26C	С-ДЕ.АЯ46.В.05396/19	20.06.2019	19.06.2024	Словения	50/60	220-240	1000
MS6CM6120	CNHR32C	С-ДЕ.АЯ46.В.05396/19	20.06.2019	19.06.2024	Словения	50/60	220-240	1000
MS6CM6155	CNHR32C	С-ДЕ.АЯ46.В.05396/19	20.06.2019	19.06.2024	Словения	50/60	220-240	1000
MS6CM6166	CNHR32C	С-ДЕ.АЯ46.В.05396/19	20.06.2019	19.06.2024	Словения	50/60	220-240	1000
MS8CM6110	CNHR29C	С-ДЕ.АЯ46.В.05396/19	20.06.2019	19.06.2024	Словения	50/60	220-240	1000
MS8CM6160	CNHR29C	С-ДЕ.АЯ46.В.05396/19	20.06.2019	19.06.2024	Словения	50/60	220-240	1000
MS8CM6190	CNHR29C	С-ДЕ.АЯ46.В.05396/19	20.06.2019	19.06.2024	Словения	50/60	220-240	1000
MS8CM61X1	CNHR29C	С-ДЕ.АЯ46.В.05396/19	20.06.2019	19.06.2024	Словения	50/60	220-240	1000
MSM14100	CNHR12C	С-ДЕ.АЯ46.В.05396/19	20.06.2019	19.06.2024	Словения	50/60	220-240	400
MSM14200	CNHR12C	С-ДЕ.АЯ46.В.05396/19	20.06.2019	19.06.2024	Словения	50/60	220-240	400
MSM14500	CNHR12C	С-ДЕ.АЯ46.В.05396/19	20.06.2019	19.06.2024	Словения	50/60	220-240	400
MSM24100	CNHR12C	С-ДЕ.АЯ46.В.05396/19	20.06.2019	19.06.2024	Словения	50/60	220-240	400
MSM2410K	CNHR12C	С-ДЕ.АЯ46.В.05396/19	20.06.2019	19.06.2024	Словения	50/60	220-240	400
MSM24500	CNHR12C	С-ДЕ.АЯ46.В.05396/19	20.06.2019	19.06.2024	Словения	50/60	220-240	400
MSM2610B	CNHR15	С-ДЕ.АЯ46.В.05396/19	20.06.2019	19.06.2024	Словения	50/60	220-240	600
MSM2620B	CNHR15	С-ДЕ.АЯ46.В.05396/19	20.06.2019	19.06.2024	Словения	50/60	220-240	600
MSM2623G	CNHR15	С-ДЕ.АЯ46.В.05396/19	20.06.2019	19.06.2024	Словения	50/60	220-240	600
MSM26500	CNHR15	С-ДЕ.АЯ46.В.05396/19	20.06.2019	19.06.2024	Словения	50/60	220-240	600
MSM2650B	CNHR15	С-ДЕ.АЯ46.В.05396/19	20.06.2019	19.06.2024	Словения	50/60	220-240	600
MSM64120	CNHR24	С-ДЕ.АЯ46.В.05396/19	20.06.2019	19.06.2024	Словения	50/60	220-240	450
MSM66020	CNHR25	С-ДЕ.АЯ46.В.05396/19	20.06.2019	19.06.2024	Словения	50/60	220-240	600
MSM66050	CNHR25	С-ДЕ.АЯ46.В.05396/19	20.06.2019	19.06.2024	Словения	50/60	220-240	600
MSM66050RU	CNHR25	С-ДЕ.АЯ46.В.05396/19	20.06.2019	19.06.2024	Словения	50/60	220-240	600
MSM66110	CNHR25	С-ДЕ.АЯ46.В.05396/19	20.06.2019	19.06.2024	Словения	50/60	220-240	600
MSM66130	CNHR25	С-ДЕ.АЯ46.В.05396/19	20.06.2019	19.06.2024	Словения	50/60	220-240	600
MSM66150RU	CNHR25	С-ДЕ.АЯ46.В.05396/19	20.06.2019	19.06.2024	Словения	50/60	220-240	600
MSM66155	CNHR25	С-ДЕ.АЯ46.В.05396/19	20.06.2019	19.06.2024	Словения	50/60	220-240	600
MSM67150RU	CNHR26	С-ДЕ.АЯ46.В.05396/19	20.06.2019	19.06.2024	Словения	50/60	220-240	750
MSM67160	CNHR26	С-ДЕ.АЯ46.В.05396/19	20.06.2019	19.06.2024	Словения	50/60	220-240	750
MSM67160RU	CNHR26	С-ДЕ.АЯ46.В.05396/19	20.06.2019	19.06.2024	Словения	50/60	220-240	750
MSM67165RU	CNHR26	С-ДЕ.АЯ46.В.05396/19	20.06.2019	19.06.2024	Словения	50/60	220-240	750
MSM67166	CNHR26	С-ДЕ.АЯ46.В.05396/19	20.06.2019	19.06.2024	Словения	50/60	220-240	750
MSM67190	CNHR26FP	С-ДЕ.АЯ46.В.05396/19	20.06.2019	19.06.2024	Словения	50/60	220-240	750
MSM671X0	CNHR26FP	С-ДЕ.АЯ46.В.05396/19	20.06.2019	19.06.2024	Словения	50/60	220-240	750
MSM671X1	CNHR26FP	С-ДЕ.АЯ46.В.05396/19	20.06.2019	19.06.2024	Словения	50/60	220-240	750
MSM6550B	CNHR31	С-ДЕ.АЯ46.В.81469	11.08.2017	10.08.2022	Словения	50/60	220-240	750
MSM6555B	CNHR31	С-ДЕ.АЯ46.В.81469	11.08.2017	10.08.2022	Словения	50/60	220-240	750
MSM6570B	CNHR31	С-ДЕ.АЯ46.В.81469	11.08.2017	10.08.2022	Словения	50/60	220-240	750
MSM6590B	CNHR32	С-ДЕ.АЯ46.В.81469	11.08.2017	10.08.2022	Словения	50/60	220-240	750
MSM87130	CNHR28	С-ДЕ.АЯ46.В.73592	17.02.2016	16.02.2021	Словения	50/60	220-240	750
MSM87140	CNHR28	С-ДЕ.АЯ46.В.73592	17.02.2016	16.02.2021	Словения	50/60	220-240	750
MSM87160	CNHR28	С-ДЕ.АЯ46.В.73592	17.02.2016	16.02.2021	Словения	50/60	220-240	750
MSM87165	CNHR28	С-ДЕ.АЯ46.В.73592	17.02.2016	16.02.2021	Словения	50/60	220-240	750
MSM88190	CNHR29	С-ДЕ.АЯ46.В.73592	17.02.2016	16.02.2021	Словения	50/60	220-240	800
MSM881X1	CNHR29	С-ДЕ.АЯ46.В.73592	17.02.2016	16.02.2021	Словения	50/60	220-240	800
MSM881X2	CNHR29	С-ДЕ.АЯ46.В.73592	17.02.2016	16.02.2021	Словения	50/60	220-240	800
MSMP1000	CNHR11	С-ДЕ.АЯ46.В.05396/19	20.06.2019	19.06.2024	Словения	50/60	220-240	350

* НЧ – номинальная частота или диапазон номинальных частот переменного тока питающей сети в Герцах

** НН – номинальное напряжение или диапазон номинального напряжения в Вольтах

*** НМ – номинальная потребляемая мощность или диапазон номинальных потребляемых мощностей в Ваттах

استخدام الجهاز

الجهاز مناسب لخلط المايونيز والصوص والكوكيتلات وأطعمة الأطفال والفواكه والخضروات المسلوقة.

لتحضير أنواع الحساء.

الساق الخلاط غير مناسب لتحضير البطاطس البيوريه.

■ افرد كابيل الكهرباء بالكامل.

■ ضع ذراع الخلط على الجهاز الأساسي وقم بإدارته في اتجاه دوران عقارب الساعة.

■ أدخل قابس الجهاز في المقبس.

■ ضع المواد الغذائية في إناء بلاستيكي.

■ احرص على تثبيت الساق الخلاط والوعاء.

لتجنب تطاير الخليط، لا تضغط على زر التشغيل إلا بعد إدخال ذراع الخلط في الخليط.

واحرص دائماً على إيقاف الساق الخلاط قبل إخرجه من الخليط.

■ انزع القابيس الكهربائي!

■ امسح الجهاز الأساسي بقطعة قماش مبللة ثم اتركه يجف بعد ذلك.

■ يمكن تنظيف وعاء الخلط بغسله في غسالة الأطباق.

■ احرص على تنظيف ذراع الخلط في غسالة الأواني أو بالفرشاة تحت ماء منساب.

■ اترك ذراع الخلط تجف وهي في وضع مستقيم (تكون سكين ذراع الخلط موجهة إلى أعلى)،

بحيث يمكن أن ينساب الماء الذي توغل فيها للخارج.

التخلص من الجهاز

تخلص من عبوة الجهاز بأسلوب يدعم الحفاظ على البيئة. هذا الجهاز مطابق للمواصفة الأوروبية 19/2012/المجموعة الاقتصادية الأوروبية الخاصة بالأجهزة الكهربائية والإلكترونية القديمة

(waste electrical and electronic equipment – WEEE).

وهذه المواصفة تحدد الإطار العام لقواعد

تسري في جميع دول الاتحاد الأوروبي

بخصوص استعادة الأجهزة القديمة وإعادة

استغلالها. قومي باستشارة موزع عمك المحلي

لمعرفة أحدث الانظمة المتبعة حالياً للتخلص

من الاجهزة القديمة.

شروط الضمان

يتم تحديد شروط الضمان لهذا الجهاز من قبل ممثلنا

في الدولة التي يتم فيها بيع الجهاز.

يمكنك الحصول على تفاصيل هذه الشروط من قبل

الموزع الذي اشتريت منه الجهاز. يرجى إحصار

فاتورة أو إيصال الشراء في حال أصاب جهازك أي

طارئ يغطيه الضمان.

نحتفظ بحقنا في إجراء أية تعديلات.

بعد الانتهاء من العمل / التنظيف

يجب تنظيف الجهاز بعد كل استخدام جيداً.

⚠ خطر الصعق الكهربائي

إياك أن تغمر الجهاز الأساسي في مادة سائلة ولا أن تنظفه في ماكينة غسل الأطباق. قبل البدء في أعمال التنظيف يجب إخراج قابس الجهاز من مقبس التغذية بالتيار الكهربائي! لا تستخدم جهاز التنظيف البخار!

تنبيه هام!

الأسطح الخارجية تكون معرضة للتلف. يجب عدم استخدام أي مواد تنظيف حادة أو خشنة.

ملحوظة: عند معالجة بعض المواد الغذائية، مثل

الكرنب الأحمر والجزر، تحدث تغيرات في لون

الأجزاء البلاستيكية، هذه التغيرات يمكن إزالتها

باستخدام بعض قطرات زيت الطعام.

⚠️ تحذير!

خطر حدوث إصابات!

احترس عند العمل مع سكاكين التقطيع وعند تفريغ الوعاء وعند القيام بالتنظيف. بعد الاستخدام المباشر للجهاز انتظر إلى أن يقف سكين ذراع الخلاط. قبل تغيير ملحقات تكميلية أو أجزاء إضافية يتم تحريكها أثناء التشغيل يلزم دائماً إيقاف تشغيل الجهاز وفصله عن شبكة التغذية بالتيار الكهربائي. يجب عدم تركيب أو فك الملحقات الإضافي إلا عندما يكون الجهاز متوقفاً تماماً عن العمل. لا تمد يدك مطلقاً في نطاق حركة سكين ذراع الخلاط. لا تقم مطلقاً بتنظيف سكين ذراع الخلاط بالأيدي المجردة. استخدم الفرشاة.

⚠️ تحذير!

خطر التعرض للحروق!

احترس عند التعامل مع الخليط الساخن. الخليط الساخن يمكن أن يترذذ عند معالجته. لا تضع ذراع الخلاط على أسطح ساخنة ولا تستخدمها في خليط ساخن للغاية. اترك الخليط المغلي ليبرد ويصل إلى درجة حرارة 80°م أو أقل قبل معالجته. عند استخدام الخلاط القائم في إناء الطهي فقم أولاً برفع الوعاء من حيز الطهي.

⚠️ تحذير!

خطر الاختناق!

يجب عدم السماح لأطفال باللعب بمواد التغليف.

نظرة عامة

← الصورة A

1 الجهاز الأساسي

2 زر التشغيل

يظل الساق الخلاط مشغلاً طالما أن زر التشغيل مضغوط.

3 ذراع الخلط

أو المعدني (حسب الطراز) وقم بتعشيقه.

على حسب الطراز:

4 القطاعة المتنوعة الاستخدام*

(دليل استعمال مفصل)

بواسطة جهاز التقطيع متعدد الاستخدام يمكنك الاستفادة من الأداء الكامل للجهاز. إذا لم تكن القطاعة المتنوعة الاستخدام موجودة داخل مجموعة التوريد، يمكنك طلبها من قبل خدمة العملاء (رقم الطلب 12009171 أو 640686).

نتقدم لكم بأصدق التهاني على شرائكم لهذا الجهاز الجديد من ماركة **Bosch**. وتجدون المزيد من المعلومات حول منتجاتنا في موقع الإنترنت الخاص بنا.

المحتويات

ar-1	الاستعمال المطابق للتعليمات
ar-1	تعليمات الأمان
ar-2	نظرة عامة
ar-3	استخدام الجهاز
ar-3	بعد الانتهاء من العمل / التنظيف
ar-3	التخلص من الجهاز
ar-3	شروط الضمان

الاستعمال المطابق للتعليمات

يُرجى قراءة هذه الإرشادات بعناية، والتصرف بناءً على ذلك ثم الحفاظ عليها! في حالة قيامكم بإعطاء الجهاز لشخص آخر يرجى منكم تسليمه إرشادات الاستخدام هذه سوياً مع الجهاز.

عدم الالتزام بتطبيق التعليمات الخاصة بالاستخدام الصحيح للجهاز يترتب عليه عدم تحمل منتج الجهاز لأي مسؤولية عن الأضرار الناتجة من جراء ذلك. هذا الجهاز مخصص للاستخدام المنزلي فقط الجهاز مصمم فقط لتفتيت أو خلط المواد الغذائية. يجب عدم استخدام الجهاز إلا لمعالجة الكميات ولفترات التشغيل المعتادة في الأغراض المنزلية.

الجهاز غير مصمم لإعداد البطاطس البوريه (أو بوريه المواد الغذائية متشابهة الكثافة). لا يسمح باستخدام الجهاز في معالجة أي أشياء أو أجسام أو عناصر أخرى. لا تستعمل إلا الأجزاء والكماليات الأصلية لتشغيل الجهاز. لا تضع الجهاز على سطح ساخن أو بالقرب منه، مثل صفيحة الموقد. وعاء الخلط غير مخصصة للاستخدام في فرن المايكروويف. يُسمح باستخدام هذا الجهاز من قِبَل الأشخاص الذين يعانون من نقص في القدرات الجسمانية أو الحسية أو العقلية أو الأشخاص الذين لديهم قصور في الخبرة أو المعرفة شريطة أن يتم مراقبتهم أو توجيههم إلى كيفية الاستخدام الآمن للجهاز مع التأكد من إدراكهم للأخطار المرتبطة بذلك. أما الأطفال فيجب إبعادهم عن الجهاز وعن توصيلاته الكهربائية، ولا يُسمح لهم بتشغيل الجهاز. يجب عدم السماح للأطفال بأن يقوموا باللعب بالجهاز. أعمال التنظيف وصيانة المستعمل لا يسمح بأن يقوم بها الأطفال.

تعليمات الأمان

تحذير!

خطر حدوث صدمة كهربائية وخطر حدوث حريق!

لا تستخدم الجهاز سوى في الأماكن الداخلية وفي درجة حرارة الغرفة، وعلى ارتفاع أقل من 2000 متر فوق مستوى سطح البحر.

يجب عدم توصيل وتشغيل الجهاز إلا وفقاً للبيانات المنصوص عليها في لوحة بيانات الطراز. لا يستخدم إلا إذا لم يكن في التوصيلات أو الجهاز أي أضرار. لا يسمح بإجراء أية أعمال إصلاح، مثل استبدال كبل إمداد بالكهرباء تالف، إلا من قبل خدمة العملاء التابعة لشركتنا، وذلك لتجنب تعريض أشخاص أو أشياء للخطر. يجب عدم القيام بأي حال من الأحوال بتوصيل أو تشغيل الجهاز مع ساعات توقيت التشغيل / إيقاف التشغيل أو مع مقابس قابلة للتشغيل عن بعد.

يُنصح بعدم ترك الجهاز دائراً لمدة أطول مما هو لازم لصنع الخليط.

لا تجعل كابل الطاقة يتلامس مع أجزاء ساخنة ولا تسحب على حواف حادة. لا تغمر الجهاز الأساسي أبداً في المياه، ولا تضعه في آلة غسل الأطباق.

لا تستعمل الجهاز ويداك مبتلتان ولا تقم بتشغيله دون وجود خليط.

لا تغمر الجهاز في الخليط من خلال الوصلة البينية لأزراع الخلاط والجهاز الأساسي.

يجب فصل الجهاز من مصدر الطاقة دوماً بعد كل استخدام، في حالة انعدام الإشراف، أو قبل التجميع، أو التفكيك، أو التنظيف، أو في حالة ظهور أخطاء على الجهاز.

Kundendienst – Customer Service

DE Deutschland, Germany

BSH Hausgeräte Service GmbH
Zentralwerkstatt für kleine Hausgeräte
Trautskirchener Strasse 6-8
90431 Nürnberg

Online Auftragsstatus, Filterbeutel-
Konfigurator und viele weitere Infos unter:
www.bosch-home.com
Reparaturservice, Ersatzteile & Zubehör,
Produkt-Informationen:
Tel.: 0911 70 440 040
mailto:Kleingeraete@bshg.com

AE United Arab Emirates, الإمارات العربية المتحدة

BSH Home Appliances FZE
Round About 13, Plot Nr MO-0532A
Jebel Ali Free Zone - Dubai
Tel.: 04 881 44 01*

mailto:service.uae@bshg.com
www.bosch-home.com/ae

*Sun-Thu: 8am to 5pm (exclude public holidays)

AL Republika e Shqiperise, Albania

Elektro-Service sh.p.k
Rruga Kasem Shima, Kodi postar-1050
Prane Ures Mezezit
1023 Tirane
Tel.: 4 227 8130; -131
mailto:info@elektro-servis.com

EXPERT Service

Rruga e Kavajes, Kulla B Nr 223/1 Kati I
1023 Tirane
Tel.: 4 480 6061, 4 227 4941
Cel: +355 069 60 45555
mailto:info@expert-servis.al

AM Armenia, Հայաստան

ZIG ZAG LLC
Charenci str. 25
Yerevan 375025
Tel.: 010 55 60 10
mailto:service@zigzag.am
www.zigzag.am

AT Österreich, Austria

BSH Hausgeräte Gesellschaft mbH
Werkskundendienst für Hausgeräte
Quellenstrasse 2a
1100 Wien

Online Reparaturannahme, Ersatzteile und
Zubehör und viele weitere Infos unter:
www.bosch-home.at
Reparaturservice, Ersatzteile & Zubehör,
Produktinformationen
Tel.: 0810 550 511*
mailto:vie-stoerungsannahme@bshg.com
*Wir sind an 365 Tagen von 07.00 bis 22.00 Uhr für
Sie erreichbar.

AU Australia

BSH Home Appliances Pty. Ltd.
Gate 1, 1555 Centre Road
Clayton, Victoria 3168
Tel.: 1300 369 744*
mailto:customersupport.au@bshg.com
www.bosch-home.com.au

*Mon-Fri 24 hours

AZ Azərbaycan Respublikası, Azerbaijan

Baku Service Company MMC
Nərimanov r-nu, Əhməd Rəcəbli küç. 1,
bina 50C

Baku
Tel.: 12 991
mailto:info@bakuservice.az
www.ser-cen.az

Yurd Service MMC
75-79, Bakikhanov Str.

Baku, AZ1007
Tel.: 12 480 33 01
mailto:info-service@yurd.az
www.yurd.az

Optimal Elektronika MMC
Hasanoglu 7B, Narimanov district
Baku, AZ1072

Tel.: 12 954
mailto:STMS@optimal.az
www.optimal.az

BA Bosna i Hercegovina, Bosnia-Herzegovina

"HIGH" d.o.o.
Gradačacka 29b
71000 Sarajevo
Tel./Fax: 033 21 35 13
mailto:centralniservis@yahoo.com

BE Belgique, België, Belgium

BSH Home Appliances S.A. - N.V.
Rue Picard 7, box 400
Picardstraat 7, box 400
1000 Bruxelles - Brussel
Tel.: 02 475 70 01
mailto:bru-repairs@bshg.com
www.bosch-home.be

BG Bulgaria

BSH Domakinski Uredi Bulgaria EOOD
Business center FPI, floor 5,
Cherni vrah Blvd. 51B
1407 Sofia
Tel.: 0700 208 17
mailto:informacia.servis-bg@bshg.com
www.bosch-home.bg

BH Bahrain, مملكة البحرين

Khalaifat Est.
BLD 898, R 533, TASHAN 405
Manama
Tel.: 01 740 05 53*
mailto:service@khalaifat.com
*Sat-Thu 7am to 5pm (exclude public holidays)

BY Belarus, Беларусь

ООО "БСХ Бытовая техника"
tel.: 495 737 2961
mailto:mok-kdhl@bshg.com

CA Canada

BSH Home Appliances Ltd.
Tel.: 800 944 2904
mailto:bosch-canada-questions@bshg.com
www.bosch-home.ca

CH Schweiz, Suisse, Svizzera, Switzerland

BSH Hausgeräte AG
Bosch Hausgeräte Service
Fahrweidstrasse 80
8954 Geroldswil
Reparaturservice, Ersatzteile & Zubehör,
Produktinformationen
Tel.: 0848 888 200
mailto:ch-service@bshg.com
mailto:ch-sparesparts@bshg.com
www.bosch-home.ch

CN China, 中国

中国江苏省南京市鼓楼区清江南路18号3幢
BSH Home Appliances Service Jiangsu Co. Ltd.
Building 3, No. 18 Qingjiang South Road,
Gulou District,
Nanjing, Jiangsu Province
Service Tel.: 400 8855 888*
mailto:careline.china@bshg.com
www.bosch-home.cn
*phone rate depends on the network used

CY Cyprus, Κύπρος

BSH Ikiakes Syskeves-Service
39, Arh. Makaariou III Str.
2407 Egomi/Nikosia (Lefkosia)
Tel.: 777 78 007
mailto:EGO-CYCustomerService@bshg.com

CYN Turkish Rep. Of North Cyprus

Argas Limited Company
37 Osman Paşa Cad. Küçük Çiftlik
Lefkoşa
Tel.: 0228 40 70
mailto:argas.teknik@yar-group.com
Semson Ticaret Sti. Ltd.
Bedrettin Demirel Cad. no 17
Girne
Tel.: 0816 04 94
mailto:m.defterali@ercantangroup.com

CZ Česká Republika, Czech Republic

Více informací (např. záruční podmínky,
prodloužená záruka aj.) naleznete na webových
stránkách www.bosch-home.com/cz/
nebo nás kontaktujte na +420 251 095 511
BSH domácí spotřebiče s.r.o.
Radlická 350/107c
158 00 Praha 5
Přijem oprav
Tel.: +420 251 095 043
mailto:opravy@bshg.com

DK Danmark, Denmark

BSH Hvidevarer A/S
Telegrafvej 4
2750 Ballerup
Tel.: 44 89 80 18
mailto:BSH-Service.dk@bshg.com
www.bosch-home.dk

EE Eesti, Estonia

Renneri Kaubanduse OÜ
Tammisaare tee 134B (Euronicsi kaupluses)
12918 Tallinn
Tel.: 0651 2222
mailto:klienditeenindus@rener.ee
www.rener.ee
Eliser OÜ
Mustamäe tee 24
10621 Tallinn
Tel.: 0665 0090
mailto:hooldus@eliser.ee
www.kodumasinatereмонт.ee

ES España, Spain

BSH Electrodomésticos España S.A.
Servicio Oficial del Fabricante
Parque Empresarial PLAZA,
C/ Manfredonia, 6
50197 Zaragoza
Tel.: 976 305 713
mailto:CAU-Bosch@bshg.com
www.bosch-home.es


FI Suomi, Finland

BSH Kodinkoneet Oy
Itälähdenkatu 18 A, PL 123
00201 Helsinki
Tel.: 0207 510 705*
mailto:Bosch-Service-FI@bshg.com
www.bosch-home.fi
*Soittajahinta on kiinteästä verkosta ja matkapuh-
elimesta 8,35 snt/puh + 16,69 snt/min.


FR France

BSH Electroménager S.A.S.
Service Après-Vente
26 ave Michelet - CS 90045
93582 SAINT-OUEN cedex
Service interventions à domicile:
01 40 10 11 00

Service Consommateurs:

0 892 698 010 

Service Pièces Détachées et Accessoires:

0 892 698 009 

mailto:serviceconsommateur.fr@bosch-home.com
www.bosch-home.com/fr

GB Great Britain

BSH Home Appliances Ltd.
Grand Union House,
Old Wolverton Road,
Wolverton

Milton Keynes MK12 5PT

To arrange an engineer visit, to order spare parts and accessories or for product advice please visit www.bosch-home.co.uk
Or call

Tel.: 0344 892 8979*

*Calls are charged at the basic rate, please check with your telephone service provider for exact charges.

GE Georgia, საქართველო

Elit Service Ltd.
Vake-Saburtalo district,
Intersection of Al. Kazbegi ave.
and Kavtaradze Str. 0186
Kavtaradze str. 1
Tbilisi
Tel.: 32 300 020
mailto:info@es.ge

GR Greece, Ελλάδα

BSH Ikiakes Siskeves A.B.E.
Central Branch Service
17 km E.O. Athinon-Lamias & Potamou 20
14564 Kifisia
Τηλέφωνο: 210 4277 500; -701
mailto:nkf-CustomerService@bshg.com
www.bosch-home.gr

HK Hong Kong, 香港

BSH Home Appliances Limited
香港新界荃灣青山公路388號中環大廈23樓07室
Unit 07, 23/F, CDW Building,
388 Castle Peak Road,
Tsuen Wan, New Territories,
Hong Kong
Tel.: 2626 9655 (HK)
Toll free 0800 863 (Macao)
mailto:bosch.hk.service@bshg.com
www.bosch-home.com.hk

HR Hrvatska, Croatia

BSH kućanski uređaji d.o.o.
Ulica grada Vukovara 269F
10000 Zagreb
Tel.: 01 5520 888
mailto:informacije.servis-hr@bshg.com
www.bosch-home.com/hr

HU Magyarország, Hungary

BSH Háztartási Készülék Kereskedelm Kft.
Árpád fejedeleml útja 26-28
1023 Budapest
Call Center: +06 80 200 201
mailto:BSH-szerviz@bshg.com
www.bosch-home.com/hu

IE Republic of Ireland

BSH Home Appliances Ltd.
M50 Business Park,
Ballymount Road Upper,
Walkinstown
Dublin 12

To arrange an engineer visit, to order spare parts and accessories or for product advice please call

Tel.: 01450 2655*

www.bosch-home.ie

*Calls are charged at the basic rate, please check with your telephone service provider for exact charges

IL Israel

C/S/B/ Home Appliance Ltd.
1, Hamasger St.,
North Industrial Park
Lod, 7129801
Tel.: 08 9777 222
mailto:csb-serv@csb-ltd.co.il
www.bosch-home.co.il

IN India, भारत, भारत

BSH Household Appliances Mfg. Pvt. Ltd.
Arena House, Main Bldg, 2nd Floor,
Plot No. 103, Road No. 12,
MIDC, Andheri East
Mumbai 400 093
Toll Free 1800 266 1880*
www.bosch-home.in
*Mon-Sat: 8am to 8pm (exclude public holidays)

IS Iceland

Smith & Norland hf.
Noatuni 4
105 Reykjavik
Tel.: 0520 3000
www.sminor.is

IT Italia, Italy

BSH Elettrodomestici S.p.A.
Via. M. Nizzoli 1
20147 Milano (MI)
Tel.: 02 412 678 100
mailto:info.it@bosch-home.com
www.bosch-home.com/it

JO Jordan, الأردن

Diab Qawasmi & Sons Co.
Khaled Ben Al-Waleed Street,
Jabal Al Hussein (11121),
P.O. Box 212292
Amman
Tel.: 06 465 8505, -2650
Tel.: 79 110 3430
mailto:boschjo@yahoo.com

KG Kyrgyzstan, Кыргыз Республикасы

OCoO Alfa Systems
Jibek Jolu str. 40
Bishkek
Tel.: 0702 98 53 53
mailto:alfas-service@mail.ru

KR Republic Korea, Daehan Minguk, 대한민국

Empel Co. Ltd.
1201 ACE High Tech City 1 Building
775 Gyeongin-ro Youngdeungpo-gu
Seoul 07299 South Korea
Tel.: 1899-4636
mailto:hsshim@empel.co.kr

KZ Kazakhstan, Қазақстан

BSH Home Appliances LLP
Dostyk 117/6,
Business Center "Khan Tengri"
Almaty
Hotline: 5454*
mailto:ALA-Service@bshg.com
*Toll free from mobile only

LB Lebanon, لبنان

Tehlni, Hana & Co.
Boulevard Dora 4043 Beyrouth,
P.O. Box 90449
Jdeideh 1202 2040
Tel.: 01 255 211
mailto:Info@tehlni-hana.com

LT Lietuva, Lithuania

UAB "AG Service"
R. Kalantos g. 32
52494 Kaunas
Tel.: +370 (8) 700 556 55
mailto:servisas@agservice.lt
www.agservice.lt

Baltic Continent Ltd.

Lukšio g. 23
09132 Vilnius
Tel.: +370 (8) 700 555 95
mailto:info@balticcontinent.lt
www.balticcontinent.lt

UAB Emtoservis

Savanorių pr. 1 (Centrinė būstinė)
03116 Vilnius
Tel.: +370 (8) 700 447 24
mailto:svc@emtoservis.lt
www.emtoservis.lt

LU Luxembourg

BSH électroménagers S.A.
13-15, ZI Breedeweues
1259 Senningerberg
Tel.: 26 349 811
Reparaturen: lux-repair@bshg.com
Ersatzteile: lux-spare@bshg.com
www.bosch-home.com/lu

LV Latvija, Latvia

SIA "General Serviss"
Bulju iela 70c
1067 Riga
Tel.: +371 6742 5232
mailto:info@serviscentrs.lv
www.serviscentrs.lv
SIA Koroso
Vestienas iela 2
1004 Riga
Tel.: +371 2200 4203
mailto:servis@koroso.lv
www.koroso.lv
EMTA Serviss SIA
Katlakalna 1
1073 Riga
Tel.: +371 6602 0338
mailto:info@emta.lv
www.emta.lv
Sia Elektronika-Serviss
Tadaiku iela 4
1004 Riga
Tel.: +371 6771 7060
mailto:serviss@elektronika.lv
www.elektronika.lv

MD Moldova

S.R.L. "Rialto-Studio"
Площадь Дмитрия Кантемира, 1, этаж 3,
2069 Кишинев
Тел.: +373 22 840 050, 840 054
mailto:service@rialto.md

ME Crna Gora, Montenegro

ME Crna Gora, Montenegro
Elektronika komerc
Oktobarske revolucije 129
81000 Podgorica
Tel./Fax: 020 674 631
Mobil: 069 324 812
mailto:ekobosch.servis@t-com.me

MK Macedonia, Македонија

GORENEC
Jane Sandanski 67 lok.3
1000 Skopje
Tel.: 022 454 600
Mobil: 070 233 689
mailto:gorenec@yahoo.com

MT Malta

Oxford House Ltd.
Notabile Road
Mriehel BKR 14
Tel.: 021 442 334
www.oxfordhouse.com.mt

MV Raajjeyge Jumhooriyyaa, Maldives

Lintel Investments and Management Services Pvt. Ltd.
Ma. Maadheli, Majeedhee Magu Malé
Tel.: 030 10 200
mailto:mohamed.zuhuree@intel.mv
www.lintel.com.mv

NL Netherlands, Netherlands

BSH Huishoudapparaten B.V.
Taurusavenue 36
2132 LS Hoofddorp
Storingsmelding/ Onderdelenverkoop:
Tel.: 088 424 4010
mailto:bosch-contactcenter@bshg.com
mailto:bosch-onderdelen@bshg.com
www.bosch-home.nl

NO Norge, Norway

BSH Husholdningsapparater A/S
Gresensvingen 9
0661 Oslo
Tel.: 22 66 05 54
mailto:Bosch-Service-NO@bshg.com
www.bosch-home.no

NZ New Zealand

BSH Home Appliances Ltd.
Level 3, Air NZ Building,
Smales Farm Business Park
74 Taharoto Road,
Takapuna
Auckland 0622
Tel.: +64 0800 245 700*
mailto:aftersales.nz@bshg.com
www.bosch-home.co.nz
*Mon-Fri: 8.30am to 5pm (exclude public holidays)

PK Pakistan, پاکستان

MEGA Home Appliances
Plaza 46-A, Commercial Sector XX,
Phase 3, DHA
Lahore
Tel.: 0800-BOSCH (26724)*
Tel: 42 371 32 682-5 Ext: 8005*
mailto:customer.care@megahome.pk
www.megahome.pk
*Mon-Sat: 9am to 6pm (exclude public holidays)

PL Polska, Poland

BSH Sprzęt Gospodarsstwa
Domowego Sp. z o.o.
Al. Jerozolimskie 183
02-222 Warszawa
Tel.: +48 42 271 5555
mailto:Serwis.Fabryczny@bshg.com
www.bosch-home.pl

PT Portugal

BSHP Electrodomésticos, Sociedade Unipessoal Lda.
Rua Alto do Montijo, nº 15
2790-012 Carnaxide
Tel.: 214 250 730
mailto:bosch.electrodomesticos.pt@bshg.com
www.bosch-home.pt

RO România, Romania

BSH Electrocasnice srl.
Sos. Bucuresti-Ploiesti, nr. 19-21, sect.1
013682 Bucuresti
Tel.: 021 203 9748
mailto:service.romania@bshg.com
www.bosch-home.ro

RU Russia, Россия

ООО «БСХ Бытовые Приборы»
Сервис от производителя
Тел.: 8 (800) 200 29 61
mailto:hotlineru@bshg.com
www.bosch-home.com

SA Kingdom Saudi Arabia, المملكة العربية السعودية

Abdul Latif Jameel Electronics and Airconditioning Co. Ltd.
BOSCH Service centre, Kilo 5 Old Makkah Road (Next to Toyota), Jamiah Dist., P.O. Box 7997
Jeddah 21472
Tel.: 800 127 9999*
mailto:ALJECC8@ALJ.COM
www.aljelectronics.com.sa
*Sat-Thu: 8am to 11pm (exclude public holidays)

SE Sverige, Sweden

BSH Home Appliances AB
Landsvägen 32
169 29 Solna
Tel.: 0771 197 000
mailto:Bosch-Service-SE@bshg.com
www.bosch-home.se

SG Singapore, 新加坡

BSH Home Appliances Pte. Ltd.
38C Jalan Pemimpin, #01-01
Singapore 577180
Tel.: 6751 5000*
mailto:bshsgp.service@bshg.com
www.bosch-home.com.sg
*Mon-Fri: 9am to 6pm, Sat: 9am to 1pm (exclude public holidays)

SI Slovenija, Slovenia

BSH Hišni aparati d.o.o.
Litostrojska 48
1000 Ljubljana
Tel.: 01 5830 700
mailto:informacije.servis-slo@bshg.com
www.bosch-home.com/si

SK Slovensko, Slovakia

Viac informácií (napr. záručné podmienky, predĺžená záruka a i.) nájdete nabebových stránkach www.bosch-home.com/sk alebo nás kontaktujte na +420 251 095 511
BSH domácí spotřebiče s.r.o.
organizačná zložka Bratislava
Trnavská cesta 50
821 02 Bratislava
Příjem opráv
Tel: +421 238 106 115
mailto:opravy@bshg.com

TH Thailand, ราชอาณาจักรไทย

BSH Home Appliances Limited
Ital Thai Tower, 2034/31-39, 1st floor,
New Petchburi Road,
Bangkapi, Huay Kwang
Bangkok, 10310
Tel.: 02 495 2424*
www.bosch-home.com/th
*Mon-Sat: 8am to 6pm (exclude public holidays)

TJ Tadschikistan, Ҷумҳурии Тоҷикистон

P.E. Suhrob Muhtidinov
Shamsi street no: 67/A
Dushanbe
Tel.: 091 867 80 43
mailto:sino2003@list.ru
Vostok Co. Ltd.
Yakkacinarskaya street No: 144/4
Dushanbe
Tel.: 44 600 78 72
mailto:Lola.Mirzoeva@vostok.tj
www.volna.tj

TM Türkmenistan, Turkmenistan

Bayram Anna Yuryewna
Staraya marka, Atabeyeva str.
Spectrum mağaza
Ashgabat
Tel.: 012 26 94 16
mailto:steptr@mail.ru

TR Türkiye, Turkey

BSH Ev Aletleri Sanayi ve Ticaret A.S.
Fatih Sultan Mehmet Mahallesi,
Balcan Caddesi No: 51
34771 Ümraniye, İstanbul
Tel.: 0 216 444 6333*
mailto:careline.turkey@bshg.com
www.bosch-home.com/tr
*Çağrı merkezini sabit hatlardan aramanın bedeli şehir içi ücretlendirmedir. Cep telefonlarından ise kullanılan tarifeyle göre değişkenlik göstermektedir

TW Taiwan, 台灣

我們期盼您不斷的鼓勵與指導，
任何諮詢或服務需求，歡迎洽詢客服專線
BSH Home Appliances Private Limited
台北市內湖區洲子街80號11樓
11F., No.80, Zhouzi St., Neihu Dist.
Taipei City 11493
Tel.: 0800 368 888
mailto:bshntzn-service@bshg.com
www.bosch-home.com.tw

UA Ukraine, Україна

ТОВ «БСХ Побутова Техніка»
Тел.: 0 800 300 152*
mailto:BSH-serviceua@bshg.com
www.bosch-home.com.ua
*Безкоштовна Інфо-Лінія Пн-Пт з 9.00 до 18.00

UZ O'zbekiston Respublikasi, Republic of Uzbekistan

Elektronik Magnat
Beruni street No: 5/6
Tashkent
Tel.: 712 156 333
mailto:magnat.service.uzb@gmail.com

XK Kosovo

Service-General SH.P.K.
rr.Magjistrjaja Ferizaj Prishtine
70000 Ferizaj
Tel.: 00381 (0) 290 330 723
mailto:servicegeneral527@gmail.com

XS Srbija, Serbia

BSH Kućni aparati d.o.o.
Omladinskih brigada 90E
11070 Novi Beograd
Tel.: 011 353 70 08
mailto:informacije.servis-sr@bshg.com
www.bosch-home.rs

ZA South Africa

BSH Home Appliances (Pty) Ltd.
96 Fifteenth Road, Randjespark
1685 Midrand - Johannesburg
Tel.: 086 002 6724
mailto:bsh@iopen.co.za
mailto:appliance-service@bshg.com
www.bosch-home.com/za

DE Garantiebedingungen BSH Hausgeräte GmbH, Deutschland Stand: Januar 2021

Bosch-Infoteam

(Mo-Fr: 8.00-18.00 Uhr erreichbar)

Für Produktinformationen sowie Anwendungs- und Bedienungsfragen zu **kleinen Hausgeräten**:

Tel.: 0911 70 440 040 oder unter
bosch-infoteam@bshg.com

Nur für Deutschland gültig!

Für dieses Gerät leisten wir Garantie gemäß den nachstehenden Bedingungen:

1. Wir beheben unentgeltlich nach Maßgabe der folgenden Bedingungen (Nr. 2 – 6) Mängel am Gerät, die nachweislich auf einem Material- und/oder Herstellungsfehler beruhen, wenn sie uns unverzüglich nach Feststellung und innerhalb von 24 Monaten nach Lieferung an den Erstendabnehmer gemeldet werden. Zeigt sich der Mangel innerhalb von 6 Monaten ab Lieferung, wird vermutet, dass es sich um einen Material- oder Herstellungsfehler handelt.
2. Die Garantie erstreckt sich nicht auf zerbrechliche Teile wie z.B. Glas oder Kunststoff bzw. Glühlampen. Ebenfalls ausgenommen sind Teile, die einem gebrauchsbedingten oder sonstigen natürlichen Verschleiß unterliegen.

Eine Garantiepflicht wird nicht ausgelöst durch geringfügige Abweichungen von der Soll-Beschaffenheit, die für Wert und Gebrauchstauglichkeit des Gerätes unerheblich sind, oder durch Schäden aus chemischen und elektrochemischen Einwirkungen von Wasser, sowie allgemein aus anomalen Umweltbedingungen oder sachfremden Betriebsbedingungen oder wenn das Gerät sonst mit ungeeigneten Stoffen in Berührung gekommen ist.

Ebenso kann keine Garantie übernommen werden, wenn die Mängel am Gerät auf Transportschäden, die nicht von uns zu vertreten sind, nicht fachgerechte Installation und Montage, Fehlgebrauch, eine nicht haushaltsübliche Nutzung, mangelnde Pflege oder Nichtbeachtung von Bedienungs- oder Montagehinweisen zurückzuführen sind.

Der Garantieanspruch erlischt, wenn Reparaturen oder Eingriffe von Personen vorgenommen werden, die hierzu von uns nicht ermächtigt sind, oder wenn unsere Geräte mit Ersatzteilen, Ergänzungs- oder Zubehörteilen versehen werden, die keine Originalteile sind und dadurch ein Defekt verursacht wird.

3. Die Garantieleistung erfolgt in der Weise, dass mangelhafte Teile nach unserer Wahl unentgeltlich instandgesetzt oder durch einwandfreie Teile ersetzt werden.

Geräte, die zumutbar (z.B. im PKW) transportiert werden können, und für die unter Bezugnahme auf diese Garantie eine Garantieleistung beansprucht wird, sind unserer nächstgelegenen Kundendienststelle oder unserem Vertragskundendienst zu übergeben oder zuzusenden. Instandsetzungen am Aufstellungsort können nur für stationär betriebene (feststehende) Geräte verlangt werden.

Es ist jeweils der Kaufbeleg mit Lieferdatum oder wenigstens mit dem Kaufdatum vorzulegen. Ersetzte Teile gehen in unser Eigentum über.

4. Sofern die Nachbesserung von uns abgelehnt wird oder fehlschlägt, wird innerhalb der oben genannten Garantiezeit auf Wunsch des Endabnehmers kostenfrei gleichwertiger Ersatz aus dem lokalen Geräteportfolio geliefert.
5. Garantieleistungen bewirken weder eine Verlängerung der Garantiefrist, noch setzen sie eine neue Garantiefrist in Lauf. Die Garantiefrist für eingebaute Ersatzteile endet mit der Garantiefrist für das ganze Gerät.
6. Weitergehende oder andere Ansprüche, insbesondere solche auf Ersatz außerhalb des Gerätes entstandener Schäden sind – soweit eine Haftung nicht zwingend gesetzlich angeordnet ist – ausgeschlossen.

Diese Garantiebedingungen gelten für Geräte, die in Deutschland gekauft und betrieben werden. Werden Geräte in ein anderes Land der EU/der EFTA verbracht („Zielland“) und dort betrieben, die die technischen Voraussetzungen (z.B. Spannung, Frequenz, Gasarten, etc.) für das Zielland aufweisen und die für die jeweiligen Umweltbedingungen geeignet sind, gelten die Garantiebedingungen des Ziellandes, soweit wir in diesem Land ein Kundendienstnetz haben.

Diese können Sie bei der Landesvertretung des Ziellandes anfordern. Bei Verbringung in Länder außerhalb der EU/der EFTA erlischt die Garantie.

Beachten Sie unser weiteres Kundendienst-Angebot:

Auch nach Ablauf der Garantie stehen Ihnen unser Werkskundendienst und unsere Servicepartner zur Verfügung.

Robert Bosch Hausgeräte GmbH
Carl-Wery-Straße 34
81739 München, GERMANY



Thank you for buying a Bosch Home Appliance!

Register your new device on MyBosch now and profit directly from:

- **Expert tips & tricks for your appliance**
- **Warranty extension options**
- **Discounts for accessories & spare-parts**
- **Digital manual and all appliance data at hand**
- **Easy access to Bosch Home Appliances Service**

Free and easy registration – also on mobile phones:

www.bosch-home.com/welcome

BOSCH
HOME APPLIANCES
SERVICE

Looking for help? You 'll find it here.

Expert advice for your Bosch home appliances, need help with problems or a repair from Bosch experts.

Find out everything about the many ways Bosch can support you:

www.bosch-home.com/service

Contact data of all countries are listed in the attached service directory.

Robert Bosch Hausgeräte GmbH

Carl-Wery-Straße 34

81739 München

GERMANY

www.bosch-home.com



8001105009

(010409)