

SIEMENS



MQ5B...

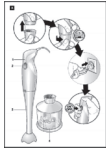
siemens-home.bsh-group.com/welcome

de Gebrauchsanleitung
en Instruction manual
fr Mode d'emploi
it Istruzioni per l'uso
nl Gebruiksaanwijzing
da Brugsanvisning
sv Bruksanvisning

no Bruksanvisning
fi Käyttöohje
el Οδηγίες χρήσης
tr Kullanma talimatı
kk Пайдалану туралы нұсқаулығы
ru Инструкция по эксплуатации
ar إرشادات الاستخدام

Register
your
product
online

de	Deutsch	.3
en	English	.6
fr	Français	.9
it	Italiano	.12
nl	Nederlands	.15
da	Dansk	.18
sv	Svenska	.21
no	Norsk	.24
fi	Suomi	.27
el	Ελληνικά	.30
tr	Türkçe	.34
kk	Қазақша	.40
ru	Русский	.44
ar	عربي	.50



.....



Herzlichen Glückwunsch zum Kauf Ihres neuen Gerätes aus dem Hause SIEMENS. Damit haben Sie sich für ein modernes, hochwertiges Haushaltsgerät entschieden. Weitere Informationen zu unseren Produkten finden Sie auf unserer Internetseite.

Inhalt

Zu Ihrer Sicherheit	3
Auf einen Blick	5
Bedienen	5
Nach der Arbeit/Reinigen	5
Hinweise zur Entsorgung	5
Garantiebedingungen	5

Zu Ihrer Sicherheit

Lesen Sie diese Anleitung sorgfältig vor dem Gebrauch, um wichtige Sicherheits- und Bedienhinweise für dieses Gerät zu erhalten.

Das Nichtbeachten der Anweisungen für die richtige Anwendung des Gerätes schließt eine Haftung des Herstellers für daraus resultierende Schäden aus.

Dieses Gerät ist für die Verarbeitung haushaltsüblicher Mengen im Haushalt oder in haushaltsähnlichen, nicht-gewerblichen Anwendungen bestimmt. Haushaltsähnliche Anwendungen umfassen z. B. die Verwendung in Mitarbeiterküchen von Läden, Büros, landwirtschaftlichen und anderen gewerblichen Betrieben, sowie die Nutzung durch Gäste von Pensionen, kleinen Hotels und ähnlichen Wohneinrichtungen. Gerät nur für haushaltsübliche Verarbeitungsmengen und -zeiten benutzen.

Das Gerät ist nur geeignet zum Zerkleinern bzw. Vermischen von Lebensmitteln. Es darf nicht zur Verarbeitung von anderen Gegenständen bzw. Substanzen benutzt werden.

Gebrauchsanleitung bitte aufbewahren. Bei Weitergabe des Gerätes an Dritte Gebrauchsanleitung mitgeben.

Generelle Sicherheitshinweise

Stromschlag-Gefahr

Dieses Gerät darf von Kindern nicht benutzt werden.

Das Gerät und seine Anschlussleitung ist von Kindern fernzuhalten.

Geräte können von Personen mit reduzierten physischen, sensorischen oder mentalen Fähigkeiten oder Mangel an Erfahrung und Wissen benutzt werden, wenn sie beaufsichtigt werden oder bezüglich des sicheren Gebrauchs des Gerätes unterwiesen wurden und die daraus resultierenden Gefahren verstanden haben.

Kinder dürfen nicht mit dem Gerät spielen.

Gerät nur gemäß Angaben auf dem Typenschild anschließen und betreiben. Nur zur Verwendung in geschlossenen Räumen.

Nur benutzen, wenn Zuleitung und Gerät keine Beschädigungen aufweisen.

Vor dem Auswechseln von Zubehör oder Zusatzteilen, die im Betrieb bewegt werden, muss das Gerät ausgeschaltet und vom Netz getrennt werden.

Das Gerät ist bei nicht vorhandener Aufsicht und vor dem Zusammenbau, dem Auseinandernehmen oder Reinigen stets vom Netz zu trennen.

Zuleitung nicht über scharfe Kanten oder heiße Flächen ziehen.

Wenn die Anschlussleitung dieses Gerätes beschädigt wird, muss sie durch den Hersteller oder seinen Kundendienst oder eine ähnlich qualifizierte Person ersetzt werden, um Gefährdungen zu vermeiden.

Reparaturen am Gerät nur durch unseren Kundendienst vornehmen lassen.

⚠ Sicherheitshinweise für dieses Gerät

Verletzungsgefahr

Stromschlag-Gefahr

Stabmixer nicht mit feuchten Händen benutzen und nicht im Leerlauf betreiben.

Das Gerät nicht über die Verbindungsstelle Mixfuß-Grundgerät in Flüssigkeit eintauchen. Das Grundgerät nie in Flüssigkeiten tauchen und nicht in der Spülmaschine reinigen.

Verletzungsgefahr durch scharfe Messer/rotierenden Antrieb!

Nie in das Messer im Mixfuß greifen. Messer nie mit bloßen Händen reinigen. Bürste benutzen.

Verbrühungsgefahr!

Vorsicht bei der Verarbeitung heißer Flüssigkeiten.

Flüssigkeiten können bei der Verarbeitung spritzen.

Wichtig!

Stabmixer nur mit Originalzubehör betreiben.

Werkzeuge nur bei Stillstand des Gerätes aufsetzen und abnehmen.

Es wird empfohlen, das Gerät niemals länger eingeschaltet zu lassen, wie für die Verarbeitung des Mixgutes notwendig.

Der Mixbecher ist nicht für die Verwendung in der Mikrowelle geeignet.

Mixfuß niemals auf heiße Oberflächen stellen oder in sehr heißem Mixgut benutzen. Heißes Mixgut vor der Verarbeitung mit dem Mixer auf 80 °C oder weniger abkühlen lassen! Bei Verwendung des

Stabmixers im Kochtopf den Topf vorher von der Kochstelle nehmen.

Auf einen Blick

Bitte Bildseiten ausklappen.

Bild A

1 Grundgerät

2 Einschalttaste

Stabmixer ist eingeschaltet, solange die Einschalttaste gedrückt ist.

3 Mixfuß

Mixfuß aufsetzen und einrasten lassen.

i bei einigen Modellen:

4 Universalzerkleinerer

(separate Gebrauchsanleitung)

Wenn der Universalzerkleinerer nicht im Lieferumfang enthalten ist, kann dieser über den Kundendienst bestellt werden (Bestell-Nr. 640698 oder 640686).

Mit dem Universalzerkleinerer nutzen Sie die volle Leistung des Gerätes (bei Einhaltung der Rezeptvorgaben). Sie finden das Rezept in der Gebrauchsanleitung des Universalzerkleinerers.

Bedienen

Zum Mixen von Mayonnaisen, Saucen, Mixgetränken, Babynahrung und zum Zerkleinern von gekochtem Obst und Gemüse.

Zum Pürieren von Suppen.

i *Der Stabmixer ist nicht geeignet für die Zubereitung von Kartoffelpüree.*

- Netzkabel vollständig abwickeln.
- Mixfuß (3) auf das Grundgerät (1) setzen und gegen den Uhrzeigersinn drehen.
- Netzstecker einstecken.
- Lebensmittel in einen Kunststoffbecher einfüllen.
- Stabmixer und Becher fest halten. Um das Spritzen von Mixgut zu vermeiden, Einschalttaste (2) erst drücken, wenn der Mixfuß in das Mixgut eingetaucht ist.

i *Stabmixer immer abschalten, bevor er aus dem Mixgut herausgenommen wird.*

Nach der Arbeit/Reinigen

Achtung!

Das Grundgerät nie in Wasser tauchen und nicht in der Spülmaschine reinigen. Keinen Dampfreiniger benutzen!

- Netzstecker ziehen.
- Grundgerät feucht abwischen und anschließend trockenreiben.

- Der Mixbecher kann in der Spülmaschine gereinigt werden.
- Mixfuß in der Spülmaschine oder mit einer Bürste unter fließendem Wasser reinigen.
- Mixfuß in aufrechter Position (Mixermesser nach oben) trocknen lassen, so dass eingedrungenes Wasser herauslaufen kann.

i *Bei der Verarbeitung von z. B. Rotkohl entstehen Verfärbungen an den Kunststoffteilen, die mit einigen Tropfen Speiseöl entfernt werden können.*

Hinweise zur Entsorgung



Dieses Gerät ist entsprechend der europäischen Richtlinie 2012/19/EG über Elektro- und Elektronik-Altgeräte (waste electrical and electronic equipment – WEEE) gekennzeichnet.

Die Richtlinie gibt den Rahmen für eine EU-weit gültige Rücknahme und Verwertung der Altgeräte vor.

Über aktuelle Entsorgungshinweise informieren Sie sich bitte bei Ihrem Fachhändler oder bei Ihrer Gemeindeverwaltung.

Garantiebedingungen

Für dieses Gerät gelten die von unserer jeweils zuständigen Landesvertretung herausgegebenen Garantiebedingungen, in dem das Gerät gekauft wurde. Sie können die Garantiebedingungen jederzeit über Ihren Fachhändler, bei dem Sie das Gerät gekauft haben, oder direkt bei unserer Landesvertretung anfordern.

Die Garantiebedingungen für Deutschland und die Adressen finden Sie auf der Heftrückseite. Darüber hinaus sind die Garantiebedingungen auch im Internet unter der benannten Webadresse hinterlegt. Für die Inanspruchnahme von Garantieleistungen ist in jedem Fall die Vorlage des Kaufbeleges erforderlich.

Änderungen vorbehalten.

Congratulations on the purchase of your new SIEMENS appliance.

In doing so, you have opted for a modern, high-quality domestic appliance.

You can find further information about our products on our web page.

Contents

For your safety	6
Overview	7
Operation	8
After using the appliance/cleaning	8
Instructions on disposal	8
Warranty conditions	8

For your safety

Before use, read these instructions carefully in order to become familiar with important safety and operating instructions for this appliance.

If the instructions for correct use of the appliance are not observed, the manufacturer's liability for any resulting damage will be excluded.

This appliance is designed for processing normal household quantities in the home or similar quantities in non-industrial applications.

Non-industrial applications include e.g. use in employee kitchens in shops, offices, agricultural and other commercial businesses, as well as use by guests in boarding houses, small hotels and similar dwellings. Use the appliance for processing normal quantities of food for domestic use.

The appliance is only suitable for cutting or mixing food.

It must not be used for processing other objects or substances.

Please keep the operating instructions in a safe place.

If passing on the appliance to a third party, always include the operating instructions.

General safety instructions

Risk of electric shock

The appliance must not be used by children.

The appliance and its power cord must be kept away from children.

Appliances can be used by persons with reduced physical, sensory or mental capabilities or lack of experience and knowledge if they have been given supervision or instruction concerning use of the appliance in a safe way and if they understand the hazards involved.

Children shall not play with the appliance.

Connect and operate the appliance only in accordance with the specifications on the rating plate. Only use indoors.

Do not use the appliance if the power cord and/or appliance are damaged. Before replacing accessories or additional parts, which move during operation, switch off the appliance and disconnect from the power supply.

Always disconnect the appliance from the supply if it is left unattended and before assembling, disassembling or cleaning.

Do not place the power cord over sharp edges or hot surfaces. To prevent injury, a damaged power cord must be replaced by the manufacturer or his customer service or a similarly qualified person. Only our customer service may repair the appliance.

▲ Safety instructions for this appliance

Risk of injury

Risk of electric shock

Do not use the hand blender with damp hands and do not operate it at no load.

Do not immerse the appliance in liquid above the blender foot-base unit connection point. Never immerse the base unit in liquids and do not clean in the dishwasher.

Risk of injury from sharp blades/rotating drive!

Never grip the blade in the blender foot.

Never clean the blades with bare hands. Use a brush.

Risk of scalding!

Caution when processing hot liquids.

Liquids may splash during processing.

Important!

Operate the hand blender with original accessories only.

Do not attach or remove tools until the appliance is at a standstill.

Recommendation: Never switch on the appliance for longer as you need to processing the ingredients.

The blender jug is not suitable for use in the microwave.

Never place blender foot on hot surfaces or use in very hot food.

Leave hot food to cool down to at least 80 °C before processing with the blender! Before using the hand blender in a cooking pot, take the pot off the hotplate.

Overview

Please fold out the illustrated pages.

Fig. A

1 Base unit

2 ON button

The hand blender remains switched on as long as the ON button is pressed.

3 Blender foot

Attach the blender foot and lock into position.

i *some models:*

4 Universal cutter

(separate operating instructions)

If the universal cutter is not included with the hand blender, it can be ordered from customer service (order no. 640698 or 640686).

With the universal cutter use the appliance at full power (according to the recipe). You can find the recipe in the operating instructions of the universal cutter.

Operation

For blending mayonnaise, sauces, drinks, baby food and for cutting cooked fruit and vegetables.

For puréeing soups.

i *The hand blender is not suitable for the preparation of mashed potatoes.*

- Completely unwind the power cord.
- Place the blender foot (3) on the base unit (1) and rotate in an anti-clockwise direction.
- Insert the mains plug.
- Place food in a plastic jug.
- Firmly hold the hand blender and jug. To prevent the ingredients from splashing, do not press the ON button (2) until the blender foot has been immersed in the ingredients.

i *Always switch off the hand blender before taking it out of the processed food.*

After using the appliance/ cleaning

Warning!

Never immerse the base unit in water and do not clean in the dishwasher.

Do not use a steam cleaner!

- Remove mains plug.
- Wipe the base unit with a damp cloth and then wipe dry.
- The blender jug can be cleaned in the dishwasher.
- Clean the blender foot in the dishwasher or with a brush under running water.
- Dry the blender foot in an upright position (blender blade face up) so that any trapped water can run out.

i *If processing e.g. red cabbage, the plastic parts will become discoloured by a red film which can be removed with a few drops of cooking oil.*

Instructions on disposal



This appliance is identified according to the European guideline 2012/19/EU on waste electrical and electronic equipment – WEEE.

The guideline specifies the framework for an EU-wide valid return and re-use of old appliances.

Please ask your dealer or inquire at your local authority about current means of disposal.

Warranty conditions

The guarantee conditions for this appliance are as defined by our representative in the country in which it is sold.

Details regarding these conditions can be obtained from the dealer from whom the appliance was purchased.

The bill of sale or receipt must be produced when making any claim under the terms of this guarantee.

*Vous venez d'acheter ce nouvel appareil SIEMENS et nous vous en félicitons cordialement.
Vous venez ainsi d'opter pour un appareil électroménager moderne et de haute qualité. Sur notre site Web, vous trouverez des informations avancées sur nos produits.*

Sommaire

Pour votre sécurité	9
Vue d'ensemble	11
Utilisation	11
Après le travail / Nettoyer	11
Conseils pour la mise au rebut	11
Conditions de garantie	11

Pour votre sécurité

Veillez lire la présente notice attentivement avant utilisation pour connaître les consignes de sécurité et d'utilisation importantes visant cet appareil.

Le non-respect des instructions permettant d'utiliser correctement l'appareil dégage le fabricant de toute responsabilité envers les dommages qui pourraient en résulter. Cet appareil est destiné à la préparation de quantités habituellement nécessaires dans un foyer, ou dans des applications non professionnelles similaires à celles d'un foyer.

Les applications similaires à celles d'un foyer comprennent par exemple l'utilisation dans les coins-cuisine du personnel de magasins, de bureaux, d'entreprises agricoles et autres entreprises commerciales et industrielles, ainsi que l'utilisation par les clients de pensions, petits hôtels et immeubles d'habitation similaire. Utilisez cet appareil uniquement pour des quantités de préparations culinaires courantes et pour des durées de service normales.

L'appareil ne convient que pour broyer et / ou mélanger des produits alimentaires. Il ne doit pas servir à transformer d'autres objets ou substances. Rangez soigneusement la notice d'instructions.

Si vous remettez l'appareil à un tiers, joignez sa notice d'utilisation.

Consignes générales de sécurité

Risque d'électrocution

L'utilisation de l'appareil par les enfants est interdite.

Des enfants, éloignez l'appareil et son cordon de raccordement.

Les personnes souffrant d'un handicap physique, sensoriel ou mental ou ne détenant pas l'expérience et / ou les connaissances nécessaires pourront utiliser les appareils à condition de le faire sous surveillance, ou que son utilisation sûre leur ait été enseignée et qu'elles aient compris les dangers qui en émanent.

Ne permettez jamais aux enfants de jouer avec l'appareil.

Ne branchez et faites marcher l'appareil que conformément aux indications figurant sur la plaque signalétique.

N'utilisez cet appareil que dans des locaux fermés.

N'utilisez l'appareil que si son cordon d'alimentation et l'appareil lui-même ne présentent aucun dommage. Avant de remplacer des accessoires ou des pièces supplémentaires déplacées en service, il faut éteindre l'appareil et le débrancher du secteur.

Débranchez toujours l'appareil du secteur s'il doit se trouver sans surveillance, avant de l'assembler, de le démonter ou de le nettoyer. Veillez à ce que le cordon de branchement ne frotte pas sur des arêtes vives ou des surfaces très chaudes. Afin d'écartier tout danger, seul le fabricant ou son service après-vente ou une personne détenant une qualification équivalente est habilité à remplacer un cordon de branchement endommagé. Les réparations sur l'appareil sont réservées à notre service après-vente.

▲ Consignes de sécurité pour cet appareil

Risque de blessures

Risque d'électrocution !

N'utilisez pas le mixeur plongeant avec les mains mouillées et ne le faites pas tourner à vide.

Lorsque vous plongez le mixeur dans un liquide, veillez à ce que le niveau de liquide ne monte pas au-dessus de la jonction entre le pied mixeur et l'appareil de base. Ne plongez jamais l'appareil de base dans des liquides et ne le lavez pas au lave-vaisselle.

Risque de blessures avec les lames tranchantes / l'entraînement en rotation !

N'approchez jamais les doigts de la lame située dans le pied mixeur. Ne nettoyez jamais les lames avec les mains nues.

Utilisez une brosse.

Risque de brûlure !

Prudence lors du traitement de liquides très chauds.

L'appareil risque de provoquer des projection de liquide.

Important !

N'utilisez le mixeur plongeant qu'équipé de ses accessoires d'origine.

Ne montez et démontez les accessoires qu'une fois l'appareil immobile. Ne laissez jamais l'appareil allumé plus longtemps que nécessaire au mixage des produits alimentaires à traiter.

Le bol mixeur ne va pas au four micro-ondes.

Ne posez jamais le pied mixeur sur des surfaces très chaudes, ne l'utilisez jamais dans des produits à mélanger très chauds.

Avant de plonger le pied mixeur dans des produits très chauds, attendez qu'ils soient revenus à moins de 80 °C !

Avant d'utiliser le mixeur plongeant dans une casserole, retirez préalablement cette dernière du foyer de cuisson.

Vue d'ensemble

Veillez déplier les volets illustrés.

Figure A

1 Appareil de base

2 Touche d'enclenchement

Le mixeur plongeant fonctionne tant que vous appuyez sur la touche.

3 Pied mixeur

Posez le pied mixeur puis clipsez-les.

i *sur certains modèles:*

4 Broyeur universel

(Notice d'utilisation à part)

Si le broyeur universel n'a pas été livré d'origine, vous pouvez le commander auprès du service après-vente (n° de réf. 640698 ou 640686).

Avec le broyeur universel, vous profitez de toute la puissance de l'appareil (à condition de respecter les instructions de la recette). Vous trouverez la recette dans la notice d'utilisation du broyeur universel.

Utilisation

Pour préparer des mayonnaises, sauces, cocktails, la nourriture de bébé et pour broyer des fruits et légumes cuits.

Pour réduire les soupes en purée.

i *Ce mixeur plongeant ne convient pas pour préparer de la purée de pommes de terre.*

- Déroulez complètement le cordon d'alimentation électrique.
- Posez le pied mixeur (3) sur l'appareil de base (1) puis tournez en sens inverse des aiguilles d'une montre.
- Introduisez la fiche dans la prise de courant.
- Verser les produits alimentaires dans un grand gobelet en plastique.
- Tenez fermement le mixeur plongeant et le bol mixeur.

Pour éviter les projections d'aliments ainsi traités, n'appuyez sur la touche d'enclenchement (2) qu'une fois le pied mixeur plongé dans le bol.

i *Eteignez toujours le mixeur plongeant avant de le sortir des aliments mixés.*

Après le travail / Nettoyer

Attention !

Ne plongez jamais l'appareil de base dans l'eau et ne le lavez pas au lave-vaisselle.

N'utilisez jamais de nettoyeur à vapeur !

- Débranchez la fiche mâle de la prise de courant.
- Essuyez l'appareil de base avec un chiffon humide puis avec un chiffon sec pour le sécher.
- Le bol mixeur va au lave-vaisselle.
- Nettoyez le pied mixeur au lave-vaisselle ou à l'aide d'une brosse sous l'eau du robinet.
- Laissez sécher le pied mixeur debout (son couteau regardant vers le haut) ; ceci permet à l'eau qui a pénétré dedans de s'écouler.

i *Lorsque vous préparez par exemple du chou rouge, les pièces en plastique se teintent en rouge.*

Vous pourrez supprimer cette coloration à l'aide de quelques gouttes d'huile alimentaire.

Conseils pour la mise au rebut



Cet appareil est labélisé conformément à la directive européenne 2012/19/UE sur les appareils électriques et électroniques (waste electrical and electronic equipment – WEEE).

Cette directive définit le cadre d'une reprise et d'une revalorisation des appareils usagés en vigueur sur le tout le territoire de l'Union. Pour connaître les consignes actuelles relatives à la mise au rebut, renseignez-vous auprès de votre revendeur ou de votre municipalité.

Conditions de garantie

Les conditions de garantie applicables sont celles publiées par notre distributeur dans le pays où a été effectué l'achat. Le revendeur chez qui vous vous êtes procuré l'appareil fournira les modalités de garantie sur simple demande de votre part. En cas de recours en garantie, veuillez toujours vous munir de la preuve d'achat.

Congratulazioni per l'acquisto di questo nuovo apparecchio di produzione SIEMENS.

Con esso avete scelto un elettrodomestico moderno e di gran pregio.

Trovate ulteriori informazioni sui nostri prodotti nel nostro sito Internet.

Indice

Per la vostra sicurezza	12
Guida rapida	14
Uso	14
Dopo il lavoro/Pulizia	14
Avvertenze sulla rottamazione	14
Condizioni di garanzia	14

Per la vostra sicurezza

Leggere attentamente questa guida prima dell'uso, per conoscere importanti istruzioni di sicurezza e per l'uso di questo apparecchio.

L'inosservanza delle istruzioni per l'uso corretto dell'apparecchio esclude una responsabilità del costruttore per i danni da essa derivanti.

Questo apparecchio è destinato alla lavorazione di quantità usuali per la famiglia o per impieghi non professionali, simili a quello domestico.

Gli impieghi simili a quello domestico comprendono ad es. l'impiego cucine per il personale in negozi, uffici, aziende agricole e altre aziende di produzione, nonché l'uso da parte di ospiti di pensioni, piccoli hotel e simili strutture abitative. Utilizzare l'apparecchio solo per quantità e tempi di lavoro usuali nell'attività domestica.

L'apparecchio è idoneo solo per sminuzzare o miscelare alimenti.

Il suo uso è vietato per la lavorazione di altri oggetti o sostanze.

Si prega di conservare le istruzioni per l'uso. In caso di cessione dell'apparecchio a terzi, consegnare unitamente questo libretto d'istruzioni.

Avvertenze di sicurezza generali

Pericolo di scariche elettriche

L'uso di questo apparecchio è vietato ai bambini. Tenere l'apparecchio ed il suo cavo di collegamento fuori dalla portata dei bambini.

Gli apparecchi possono essere usati da persone con ridotte capacità fisiche, sensoriali o mentali o da persone prive di esperienza e competenza se sono sorvegliate o sono state istruite sull'uso sicuro dell'apparecchio ed hanno compreso i pericoli da esso derivanti.

Ai bambini è vietato giocare con l'apparecchio!

Collegare e usare l'apparecchio solo rispettando i dati della targhetta d'identificazione. Usare solo in ambienti chiusi.

Usare l'apparecchio solo se il cavo di alimentazione e l'apparecchio stesso non presentano danni.

Prima di sostituire accessori o pezzi di ricambio, che durante il funzionamento si muovono, l'apparecchio deve essere spento e staccato dalla rete.

Staccare sempre l'apparecchio dalla rete quando non è sorvegliato e prima del montaggio, dello smontaggio o della pulizia.
Non tirare il cavo di alimentazione su spigoli vivi né metterlo a contatto con superfici calde. Al fine di evitare pericoli, se il cavo di alimentazione di questo apparecchio subisce danni, deve essere sostituito dal produttore, dal suo servizio assistenza clienti o da persona in possesso di simile qualificazione.
Fare eseguire le riparazioni all'apparecchio solo dal nostro servizio assistenza clienti.

▲ Avvertenze di sicurezza per questo apparecchio

Pericolo ferite

Pericolo di scariche elettriche

Non usare il frullatore ad immersione con le mani umide, né farlo funzionare a vuoto.

Non immergere l'apparecchio nel liquido lavorato oltre il punto di unione fra piede frullatore ed apparecchio base.

Non immergere mai l'apparecchio base in liquidi né lavarlo nella lavastoviglie.

Pericolo di ferite a causa di lame taglienti/ingranaggio in rotazione!

Non introdurre mai le dita nel piede frullatore.

Non lavare mai le lame a mani nude. Usare una spazzola.

Pericolo di scottature!

Attenzione nella lavorazione di liquidi molto caldi.

Durante la lavorazione i liquidi possono emettere spruzzi.

Importante!

Usare il frullatore solo con gli accessori originali.

Applicare e rimuovere gli utensili solo ad apparecchio fermo.

Si consiglia di non lasciare mai l'apparecchio acceso più a lungo di quanto è necessario per la lavorazione del frullato.

Il bicchiere frullatore non è idoneo per l'uso nel forno a microonde.

Non deporre mai il piede frullatore su superfici molto calde, né utilizzarlo in alimenti da frullare bollenti.

Prima di lavorare alimenti da frullare molto caldi con il frullatore, farli raffreddare ad almeno 80 °C! Se si usa il frullatore ad immersione in una pentola, togliere prima la pentola dal fuoco.

Guida rapida

Aprire le pagine con le figure.

Figura A

1 Apparecchio base

2 Pulsante di accensione

Il frullatore ad immersione è acceso finché si mantiene premuto il pulsante d'accensione.

3 Piede frullatore

Applicare ed arrestare il piede frullatore.

i In alcuni modelli:

4 Mini tritatutto

(istruzioni per l'uso separate)

Se il mini tritatutto non è compreso nella fornitura, può essere ordinato tramite il servizio assistenza clienti (codice di ord. N° 640698 oppure 640686).

Con il mini tritatutto sfruttate tutta la potenza dell'apparecchio (rispettando le indicazioni della ricetta). La ricetta si trova nelle istruzioni per l'uso del mini tritatutto.

Uso

Per frullare maionese, salse, frullati da bere, alimenti per neonati e per sminuzzare frutta cotta e verdura.

Per frullare a puré le minestre.

i Il frullatore ad immersione non è idoneo alla preparazione di puré di patate.

- Svolgere completamente il cavo di alimentazione.
- Disporre il piede del frullatore (3) sull'apparecchio base (1) e ruotarlo in senso antiorario.
- Inserire la spina.
- Introdurre l'alimento in un bicchiere di plastica.
- Mantenere ben fermi frullatore ad immersione e bicchiere. Per evitare spruzzi di prodotto frullato, premere il pulsante d'accensione (2) solo dopo avere immerso il piede frullatore nell'alimento da frullare.

i Spegnere il frullatore ad immersione sempre prima di estrarlo dall'alimento frullato.

Dopo il lavoro/Pulizia

Attenzione!

Non immergere mai l'apparecchio base in acqua, né lavarlo in lavastoviglie.

Non pulire con apparecchi a vapore.

- Staccare la spina.
- Pulire il blocco motore con un panno umido ed infine asciugarlo.
- Il bicchiere frullatore può essere lavato in lavastoviglie.
- Pulire il piede frullatore in lavastoviglie o con una spugna sotto acqua corrente.
- Fare asciugare il piede frullatore in posizione verticale (lama frullatore in alto), in modo che l'acqua penetrata possa uscire.

i Nella lavorazione per es. di cavolo rosso, sulle parti in plastica si formano macchie, che possono essere rimosse con qualche goccia di olio alimentare.

Avvertenze sulla rottamazione



Questo apparecchio è contrassegnato conformemente alla Direttiva europea 2012/19/UE sui rifiuti di apparecchiature elettriche ed elettroniche dismesse (waste electrical and electronic equipment – WEEE).

La direttiva prescrive il quadro normativo per un ritiro e riciclaggio degli apparecchi dismessi in tutta l'UE.

Informarsi sulle attuali vie per la rottamazione presso il proprio rivenditore specializzato o presso la propria amministrazione comunale.

Condizioni di garanzia

Per questo apparecchio sono valide le condizioni di garanzia pubblicate dal nostro rappresentante nel paese di vendita.

Il rivenditore, presso il quale è stato acquistato l'apparecchio, è sempre ben disposto a fornire a richiesta informazioni a proposito.

Per l'esercizio del diritto di garanzia è comunque necessario presentare il documento di acquisto.

Hartelijk gefeliciteerd met de aankoop van uw nieuwe SIEMENS-apparaat. Hiermee heeft u gekozen voor een modern, hoogwaardig huishoudapparaat. Meer informatie over onze producten vindt u op onze internetsite.

Inhoud

Voor uw veiligheid	15
In één oogopslag	17
Bedienen	17
Na het gebruik/reinigen	17
Opmerking betreffende recycling	17
Garantievoorwaarden	17

Voor uw veiligheid

Lees voor de ingebruikneming zorgvuldig deze gebruiksaanwijzing, die belangrijke veiligheids- en bedieningsaanwijzingen over het apparaat bevat.

Bij niet-naleving van de aanwijzingen voor het juiste gebruik van het apparaat is de fabrikant niet aansprakelijk voor daaruit resulterende schade.

Dit apparaat is bedoeld voor hoeveelheden die gebruikelijk zijn in het huishouden en voor huishoudachtige, niet-zakelijke toepassingen. Huishoudachtige toepassingen omvatten bijv. het gebruik in personeelsruimtes van winkels, kantoren, landbouwbedrijven en andere zakelijke bedrijven, evenals het gebruik door gasten van pensions, kleine hotels en soortgelijke woonvoorzieningen.

Gebruik het apparaat uitsluitend voor verwerkingshoeveelheden en -tijden die gebruikelijk zijn in het huishouden.

Het apparaat is alleen geschikt voor het fijnmaken en mengen van levensmiddelen. Het mag niet worden gebruikt om andere voorwerpen of substanties te verwerken.

De gebruiksaanwijzing bewaren a.u.b. Overhandig ook de gebruiksaanwijzing als u het apparaat doorgeeft aan derden.

Algemene veiligheidsvoorschriften

Gevaar van een elektrische schok

Dit apparaat mag niet worden gebruikt door kinderen.

Het apparaat en het aansluitsnoer dienen uit de buurt van kinderen te worden gehouden.

Apparaten kunnen worden gebruikt door personen met verminderde fysische, sensorische of mentale vaardigheden of gebrek aan ervaring en kennis indien zij onder toezicht staan of zijn onderwezen in het veilige gebruik van het apparaat en de daaruit resulterende gevaren hebben begrepen.

Kinderen mogen niet met het apparaat spelen.

Het apparaat uitsluitend aansluiten en gebruiken volgens de gegevens op het typeplaatje. Alleen voor gebruik binnenshuis.

Alleen gebruiken wanneer het aansluitsnoer en het apparaat niet zijn beschadigd.

Voordat u toebehoren of hulpstukken vervangt die bewegen tijdens het gebruik, moet het apparaat worden uitgeschakeld en worden losgemaakt van het stroomnet.

Het apparaat moet altijd worden losgemaakt van het stroomnet wanneer er geen toezicht op is en voordat het in elkaar wordt gezet, uit elkaar wordt genomen of wordt gereinigd.

Leid het aansluitsnoer niet langs scherpe randen of hete oppervlakken. Wanneer het aansluitsnoer van het apparaat beschadigd raakt, moet om gevaren te vermijden het snoer worden vervangen door de fabrikant, de klantenservice of een andere gekwalificeerde persoon.

Reparaties aan het apparaat mogen uitsluitend worden uitgevoerd door onze klantenservice.

Veiligheidsvoorschriften voor dit apparaat

Verwondingsgevaar

Gevaar van een elektrische schok

De staafmixer niet gebruiken met vochtige handen en niet onbelast gebruiken.

Het apparaat niet met het contactvlak mixervoet-basisapparaat in vloeistof dompelen. Het basisapparaat niet in vloeistof dompelen en niet reinigen in de afwasautomaat.

Verwondingsgevaar door scherpe messen/roterende aandrijving!

Nooit in het mes van de mixervoet grijpen.

Messen nooit met blote handen reinigen. Een borstel gebruiken.

Risico van brandwonden!

Wees voorzichtig bij het verwerken van hete vloeistoffen.

De vloeistoffen kunnen spatten tijdens de verwerking.

Belangrijk!

De staafmixer alleen gebruiken met het originele toebehoren.

Hulpstuk alleen aanbrengen en verwijderen wanneer het apparaat stilstaat.

Wij adviseren u het apparaat niet langer ingeschakeld te laten dan nodig is voor het verwerken van de ingrediënten.

De mixkom is niet geschikt voor gebruik in de magnetron.

De mixervoet niet op hete oppervlakken plaatsen en niet in zeer heet mixgoed gebruiken. Hete levensmiddelen vóór verwerking met de mixer tot minimaal 80 °C laten afkoelen!

Bij gebruik van de staafmixer in een pan, de pan eerst van het fornuis nemen.

In één oogopslag

De pagina's met afbeeldingen uitklappen a.u.b.

Afb. A

1 Basisapparaat

2 Inschakeltoets

De staafmixer is ingeschakeld zolang de inschakeltoets is ingedrukt.

3 Mixervoet

Mixervoet aanbrengen en vastklikken.

i *bij sommige modellen:*

4 Universele fijnsnijder

(aparte gebruiksaanwijzing)

Als de universele fijnsnijder niet standaard bij het apparaat geleverd wordt, kunt u deze bestellen bij de klantenservice (bestelnr. 640698 of 640686).

Met de universele fijnsnijder benut u het volledige vermogen van het apparaat (onder naleving van de receptgegevens). Het recept vindt u in de gebruiksaanwijzing van de universele fijnsnijder.

Bedienen

Voor het mixen van mayonaise, saus, mixdranken, babyvoeding en voor het fijnmaken van gekookt fruit en groente.

Voor het pureren van soepen.

i *De staafmixer is niet geschikt voor het bereiden van aardappelpuree.*

- Aansluitsnoer volledig afwikkelen.
- Mixervoet (3) aanbrengen op het basisapparaat (1) en tegen de klok in draaien.
- Stekker in wandcontactdoos doen.
- Levensmiddelen in een kunststof kom doen.
- Staafmixer en kom vasthouden. Om spatten te voorkomen, de inschakeltoets (2) pas indrukken wanneer de mixervoet in de kom is gestoken.

i *De staafmixer altijd uitschakelen voordat u hem uit de kom haalt.*

Na het gebruik/reinigen

Attentie!

Het basisapparaat niet in water dompelen en niet reinigen in de afwasautomaat.

Geen stoomreiniger gebruiken!

- Stekker uit wandcontactdoos nemen.
- Basisapparaat schoonvegen met een vochtige doek en afdrogen.
- De mixkom kan in de afwasautomaat worden gereinigd.
- Mixervoet reinigen in de afwasautomaat of met een borstel onder stromend water.
- Mixervoet rechtop staand laten drogen (mixermes naar boven), zodat binnen-gedrongen water kan weglopen.

i *Bij de verwerking van bijv. rodekool komt er een gekleurd laagje op de kunststof onderdelen. Dit kunt u verwijderen met een beetje slaolie.*

Opmerking betreffende recycling



Dit apparaat is gekenmerkt in overeenstemming met de Europese richtlijn 2012/19/EU afgedankte elektrische en elektronische apparatuur (waste electrical and electronic equipment – WEEE).

De richtlijn geeft het kader aan voor de in de EU geldende terugname en verwerking van oude apparaten.

Voor actuele informatie over de afvoer van het oude apparaat kunt u terecht bij de vakhandel of bij uw gemeente.

Garantievoorwaarden

Voor dit apparaat gelden de garantievoorwaarden die worden uitgegeven door de vertegenwoordiging van ons bedrijf in het land van aankoop. De leverancier bij wie u het apparaat hebt gekocht geeft u hierover graag meer informatie. Om aanspraak te maken op de garantie hebt u altijd uw aankoopbewijs nodig.

*Tillykke med købet af dit nye apparat fra firmaet SIEMENS.
Dermed har du valgt et moderne, første-klasses husholdningsapparat.
Yderligere informationer om vores produkter finder du på vores internetside.*

Indhold

For din egen sikkerheds skyld	18
Overblik	19
Betjening	20
Efter arbejdet/Rengøring	20
Henvisninger til bortskaffelse	20
Garantibetingelser	20

For din egen sikkerheds skyld

Læs denne vejledning nøje igennem før brug for at få vigtige sikkerheds- og betjeningshenvisninger til dette apparat.

Producenten fraskriver sig ansvaret for skader, der skyldes en manglende overholdelse af anvisningerne vedr. korrekt brug af apparatet. Dette apparat er beregnet til forarbejdning af mængder som er almindelige i husholdningen til brug i husholdningen eller til husholdningslignende, ikke-kommercielle anvendelser. Husholdningslignende anvendelser omfatter f.eks. brug i medarbejderkøkkener i forretninger, på kontorer, i landbrugsmæssige og andre kommercielle virksomheder samt brug på pensioner, små hoteller og andre former for boliger, hvor apparatet betjenes af gæsterne selv. Benyt kun apparatet til forarbejdning af mængder og -tider, som er almindelige i husholdningen. Apparatet er kun egnet til at småhakke hhv. blande fødevarer. Må ikke bruges til forarbejdning af andre genstande hhv. substanser. Opbevar venligst brugsvejledningen. Giv brugsvejledningen videre til en senere ejer.

Generelle sikkerhedshenvisninger

Fare for elektrisk stød

Dette apparat må ikke bruges af børn.

Apparatet og dets tilslutningsledning skal holdes uden for børns rækkevidde.

Apparater kan bruges af personer med begrænsede fysiske, sensoriske eller psykiske evner eller manglende erfaring og viden, hvis de overvåges eller er blevet instrueret i en sikker brug af apparatet og har forstået de farer, der er forbundet med forkert brug.

Børn må ikke få lege med apparatet.

Apparatet skal kun tilsluttes og benyttes iht. angivelserne på typeskiltet. Kun for brug i lukkede rum. Må kun benyttes, hvis ledningen og apparatet er ubeskadigede.

Før udskiftning af tilbehør eller ekstradele, der bevæges under driften, skal apparatet slukkes og afbrydes fra nettet.

Apparatet skal altid afbrydes fra nettet, når det ikke er under opsyn og før det samles, skilles ad eller rengøres.

Ledningen må ikke trækkes hen over skarpe kanter eller varme flader. Hvis tilslutningsledningen til dette apparat beskadiges, skal den udskiftes af producenten, eller dennes kundeservice eller en lignende kvalificeret person for at undgå fare.

Reparationer på apparatet må kun foretages af vores kundeservice.

▲ Sikkerhedshenvisninger til dette apparat

Kvæstelsesfare

Fare for elektrisk stød

Brug ikke stavblenderen med fugtige hænder og benyt den ikke i tomgang.

Dyp ikke apparatet ned i væsken over forbindelsesstedet mellem blenderfod og motorenhed. Dyp aldrig motorenheden i væsker og sæt den ikke i opvaskemaskinen.

Kvæstelsesfare som følge af skarpe knive/roterende drev!

Stik aldrig fingrene ind i kniven i blenderfoden.

Rengør aldrig kniven med de bare hænder. Benyt en børste.

Fare for skoldning!

Vær forsigtig ved forarbejdning af varme væsker. Væskerne kan sprøjte under forarbejdning.

Vigtigt!

Stavblenderen må kun benyttes med originalt tilbehør.

Redskaber må kun sættes på og tages af, når apparatet står stille.

Det anbefales, at apparatet aldrig er tændt længere end det er nødvendigt til forarbejdning af fødevarerne.

Blenderbægeret er ikke egnet til brug i mikrobølgeovnen.

Stil aldrig blenderfoden på varme overflader og brug den aldrig i meget varme fødevarer. Lad varme fødevarer afkøle til mindst 80 °C, før de blandes med blenderen! Skal stavblenderen bruges i en gryde, skal gryden først fjernes fra kogepladen.

Overblik

Fold billedsiderne ud.

Billede A

1 Motorenhed

2 Tændetast

Stavblenderen er tændt, så længe tændetasten holdes inde.

3 Blenderfod

Sæt blenderfoden på og lad den falde i hak.

i på nogle modeller:

4 Minihakker

(separat brugsvejledning)

Hvis minihakkeren ikke medfølger, kan den bestilles hos kundeservice (best.-nr. 640698 eller 640686).

Med minihakkeren bruger du apparatets fulde ydelse (ved overholdelse af opskriften). Du finder opskriften i brugsvejledningen til minihakkeren.

Betjening

Til blanding af mayonnaise, sovs, blandede drinks, babymad og til småhakning af kogt frugt og grønt.

Til purering af supper.

i *Stavblenderen er ikke egnet til at lave kartoffelmos.*

- Afvikl netkablet helt.
- Sæt blenderfoden (3) på motorenheden (1) og drej den mod venstre.
- Sæt netstikket i.
- Fyld fødevarerne i et kunststofbæger.
- Hold fast i stavblender og bæger. For at undgå stænk og sprøjt af fødevarerne, tryk først på tændetasten (2), når blenderfoden er dykket ned i fødevarerne.

i *Stavblenderen skal altid slukkes, før den tages ud af de blandede fødevarer.*

Efter arbejdet/Rengøring

OBS!

Dyp aldrig motorenheden i vand og sæt den aldrig i opvaskemaskinen.

Anvend ikke nogen damprenser!

- Træk netstikket ud.
- Tør motorenheden af først med en fugtig klud og herefter med en tør klud.
- Blenderbægeret kan tåle opvaske-maskine.
- Sæt blenderfoden i opvaskemaskinen eller rengør den med en børste under rindende vand.
- Blenderfoden skal stå ret op (med blenderkniven opad) under tørringen, så evt. vand i foden kan løbe ud.

i *Ved bearbejdning af f.eks. rødkål opstår der misfarvninger på plastdelene, som kan fjernes med nogle dråber spiseolie.*

Henvisninger til bortskaffelse



Denne maskine er mærket iht. bestemmelserne i det europæiske direktiv 2012/19/EU om affald af elektrisk og elektronisk udstyr (waste electrical and electronic equipment – WEEE).

Direktivet indeholder bestemmelser mht. retur og brug af gammelt elektrisk og elektronisk udstyr, der gælder i hele EU-området.

Oplysning om gældende bortskaffelsesmåde fås hos din faghandel eller dine kommunale myndigheder.

Garantibetingelser

På dette apparat yder SIEMENS 1 års garanti.

Købsnota skal altid vedlægges ved indsendelse til reparation, hvis denne ønskes udført på garanti. Medfølger købsnota ikke, vil reparationen altid blive udført mod beregning. Indsendelse til reparation.

Skulle Deres SIEMENS apparat gå i stykker, kan indsendes til vort serviceværksted:

BSH Hvidevarer A/S, Telegrafvej 6, 2750 Ballerup, tlf. 44-898985.

På reparationer ydes 12 måneders garanti. De kan naturligvis også indsende apparatet gennem Deres lokale forhandler.

Vi gratulerar dig till ditt nya inköp av en apparat från SIEMENS. Du har därmed bestämt dig för en modern hushållsapparat av hög kvalitet. Mer information om våra produkter hittar du på vår hemsida på Internet.

Innehåll

För din säkerhet	21
Kort översikt	22
Användning	23
Efter arbetet/Rengöring	23
Anvisningar för avfallshantering	23
Konsumentbestämmelser	23

För din säkerhet

Läs noga denna bruksanvisning före användning för att få viktiga anvisningar om säkerhet och om hur denna apparat används.

Om anvisningar för riktig användning av apparaten ignoreras, utesluter det tillverkarens ansvar för skador som resulterar av detta.

Denna apparat är avsedd att bearbeta sådana mängder som är normala i ett hushåll och för användning i hushållet eller för hushållsliknande, icke-kommersiella användningar.

Hushållsliknande användningar omfattar t.ex. användning i personalkök i affärer, på kontor, jordbruksrörelser eller andra kommersiella verksamheter, samt att nyttjas av gäster på pensionat, små hotell och liknande boendeinrättningar. Använd apparaten endast för att bearbeta sådana mängder som är normala i ett hushåll.

Detsamma gäller bearbetningstiderna.

Apparaten är endast lämplig för att finfördela resp blanda livsmedel.

Får ej användas för att bearbeta andra föremål resp substanser.

Spara bruksanvisningen. Låt bruksanvisningen följa med apparaten vid ett eventuellt ägarbyte.

Allmänna säkerhetsanvisningar

Risk för elektriska stötar

Denna apparat får inte användas av barn.

Håll apparaten och anslutningsledningen borta från barn.

Apparater kan användas av personer med förminskad fysisk, sensorisk eller mental förmåga eller avsaknad av erfarenhet och kunskap, om de står under uppsikt eller undervisats i hur apparaten används på säkert sätt och därmed förstått de faror som kan uppstå i samband med felaktig användning.

Barn får ej leka med apparaten. Apparaten får endast anslutas och användas enligt angivelserna på typskylten. Endast för användning i slutna rum. Får endast användas när ledningen och apparaten inte uppvisar några skador.

Före byte av tillbehör eller tilläggssdelar som rör på sig när apparaten används måste apparaten stängas av och skiljas från nätet.

Apparaten måste alltid skiljas från nätet när den lämnas utan uppsikt och innan den ska monteras, tas isär eller rengöras.

Ledningen får inte dras över vassa kanter eller heta ytor.

Om anslutningskabeln av denna apparat skulle skadas måste den bytas ut av tillverkaren eller dennes kundtjänst eller en liknande kvalificerad person, för att undvika risker.

Reparationer på apparaten får endast utföras av vår kundtjänst.

▲ Säkerhetsanvisningar för denna apparat

Risk för skada

Risk för elektriska stötar

Använd inte stavmixern med fuktiga händer och låt den inte gå på tomgång. Doppa inte apparaten i vätska över det ställe där mixerfoten sätts in i motordelen. Doppa aldrig motordelen i vätskor och rengör den inte i diskmaskin.

Risk för skada pga vassa knivar/roterande drivuttag!

Ta aldrig i kniven i mixerfoten. Rengör aldrig kniven med bara händerna. Använd en borste.

Risk för skållskador!

Var försiktig när heta vätskor bearbetas. Vätskor kan stänka när de bearbetas.

Viktigt!

Använd stavmixern endast tillsammans med originaltillbehör.

Verktyg får endast sättas fast och lossas när apparaten står stilla.

Det rekommenderas att apparaten aldrig är påslagen längre tid än som behövs för att bearbeta livsmedlen.

Mixerbägaren är ej lämplig för användning i mikrovågsugn.

Ställ aldrig mixerfoten på heta ytor och använd den heller inte i mycket het mixerblandning. Låt heta blandningar svalna till minst 80 °C före bearbetning med mixern! När stavmixern används i en kastrull ska kastrullen först lyftas bort från spisplattan/hällen.

Kort översikt

Vik ut bildsidorna.

Bild A

- 1 Motordel**
- 2 Startknapp**
Stavmixern är påslagen så länge startknappen hålls intryckt.
- 3 Mixerfot**
Sätt på mixerfoten och tryck tills den snäpper fast.

i på vissa modeller:

4 Minihackare

(separat bruksanvisning)

Om minihackaren inte följer med leveransen kan den beställas via kundtjänst (Best.nr. 640698 eller 640686).

Med minihackaren utnyttjar du till fullo apparatens kapacitet (om uppgifter i receptet överhålls). Receptet hittar du i bruksanvisningen till minihackaren.

Användning

För att blanda och mixa majonnäs, såser, drycker, babymat och för att finfördela kokt frukt och kokta grönsaker.

För att purea soppor.

i *Stavmixern är inte lämplig att göra potatismos med.*

- Rulla nätkabeln helt ut.
- Sätt mixerfoten (3) på motordelen (1) och vrid den moturs.
- Sätt stickkontakten i vägguttaget.
- Fyll på livsmedlen i en plastbägare.
- Håll fast stavmixer och bägare.
För att undvika stänk av blandningen, ska startknappen (2) först tryckas när mixerfoten är doppad i det som ska bearbetas.

i *Stäng alltid av stavmixern innan den tas ut ur det som bearbetats.*

Efter arbetet/Rengöring

Var försiktig!

Doppa aldrig motordelen i vatten och rengör den inte i diskmaskin.

Använd ingen ångrengörare!

- Dra ut stickkontakten ur vägguttaget.
- Torka av motordelen med en fuktig duk och torka den därefter torrt.
- Mixerbägaren kan rengöras i diskmaskin.
- Mixerfoten kan rengöras i diskmaskin eller under rinnande vatten med en borste.
- Låt mixerfoten torka i lodrätt läge (mixerkniven uppåt) så att vatten som trängt in kan rinna ut.

i *Vid bearbetning av t.ex. rödkål uppstår missfärgningar på plastdetaljer som kan avlägsnas med några droppar matolja.*

Anvisningar för avfallshandling



Denna maskin är märkt i enlighet med den europeiska riktlinjen 2012/19/EU för elektriska och elektroniska maskiner som ska skrotas (waste electrical and electronic equipment – WEEE).

Riktlinjen anger ramarna för återtagande och återvinning av uttjänta produkter inom hela EU.

Hör med din kommun eller det ställe där du köpt apparaten var du lämnar en gammal apparat.

Konsumentbestämmelser

I Sverige gäller av EHL antagna konsumentbestämmelser. Den fullständiga texten finns hos din handlare. Spar kvittot.

*Hjertelig tillykke med kjøpet av det nye apparatet fra SIEMENS.
Dermed har du bestemt deg for et moderne husholdningsapparat av høy kvalitet.
Videre informasjon om våre produkter finner du på vår nettside.*

Innhold

For din egen sikkerhet	24
En oversikt	25
Betjening	26
Etter arbeid/Rengjøring	26
Henvisninger om avskaffing	26
Garantibetingelser	26

For din egen sikkerhet

Les nøye igjennom denne veiledningen før bruk, for å få viktige sikkerhets- og betjeningshenvisninger for dette apparatet.

Dersom det ikke blir tatt hensyn til anvisningene for riktig bruk av apparatet, utelukker det produsentens ansvar for skader som oppstår på grunn av dette.

Dette apparatet er beregnet for bearbeiding av vanlige husholdningsmengder i husholdningen eller for husholdningspreget, ikke industrielt bruk. Husholdningspreget bruk omfatter f.eks. bruk i medarbeiderkjøkken i butikker, på kontorer, landbruks- eller andre produksjonsbedrifter, såsom bruk av gjester i pensjonater, små hoteller eller lignende oppholdsenheter. Apparatet må kun brukes til å bearbeide vanlige husholdningsmengder og innen vanlige bearbeidelsestider.

Apparatet er kun egnet for kutting hhv. blanding av matvarer.

Må ikke brukes til bearbeiding av andre gjenstander hhv. substanser. Bruksveiledningen må oppbevares. Dersom apparatet gis videre til andre, må bruksveiledningen leveres med.

Generelle sikkerhetshenvisninger

Fare for strømstøt

Dette apparatet må ikke brukes av barn.

Apparatet og dets tilkoblingsledning må holdes borte fra barn.

Apparatene kan brukes av personer med reduserte fysiske, sensoriske eller mentale evner eller som mangler erfaring, dersom de er under oppsyn eller dersom de har fått opplæring i en sikker bruk av apparatet og har forstått farene som resulterer av feil bruk.

Barn må ikke få leke med apparatet.

Apparatet må kun tilkobles og brukes i henhold til angivelsene på typeskiltet. Kun for bruk i lukkede rom. Må kun benyttes når ledningen og apparatet ikke viser tegn på skade.

Før skift av tilbehør eller tilleggsdeler som kommer i bevegelse under driften, må apparatet slås av og skilles fra strømmettet.

Apparatet må alltid skilles fra strømmettet når det ikke kan overvåkes og før det settes sammen, tas fra hverandre eller rengjøres.

Ledningen må ikke trekkes over skarpe kanter eller varme flater. Dersom tilkoblingsledningen på dette apparatet er skadet, må den skiftes ut av produsenten eller dens kundeservice eller en lignende kvalifisert person for å unngå fare.

Reparasjoner på apparatet må kun foretas av vår kundeservice.

▲ Sikkerhetshenvisninger for dette apparatet

Fare for skade

Fare for strømstøt

Stavmikseren må ikke brukes med fuktige hender og ikke i tomgang. Apparatet må ikke dyppes ned i væske til ut over forbindelsesstedet mellom miksefoten og basismaskinen. Basismaskinen må aldri dyppes ned i væsker og ikke rengjøres i oppvaskmaskin.

Fare for skade på grunn av skarpe kniver/roterende drev!

Det må aldri gripes inn i kniven på miksefoten.

Kniven må aldri rengjøres med bare hender. Det må brukes en børste.

Fare for skolding!

Forsiktig ved bearbeiding av varme væsker.

Væskene kan sprute ut ved bearbeiding.

Viktig!

Stavmikseren må kun brukes med originalt tilbehør.

Verktøy må kun settes på og tas av når apparatet står stille.

Det anbefales ikke å la apparatet være innkoblet lenger enn det som er nødvendig for bearbeidingen av de tingene som skal mikses.

Miksebegeret er ikke egnet for bruk i mikrobølge.

Miksefoten må aldri settes på varme overflater eller brukes for miksing av meget varme ting. Varme mikseprodukter må kjøles ned til minst 80 °C før de bearbeides med mikseren! Ved bruk av stavmikseren i en gryte, må gryten først tas bort fra kokeplaten.

En oversikt

Vennligst Brett ut sidene med bilder.

Bilde A

1 Basismaskin

2 Innkoblingstast

Stavmikseren er slått på så lenge innkoblingstasten er trykket.

3 Miksefot

Miksefoten settes på og smekkes i.

i ved noen modeller:

4 Universalkutter

(separat bruksveiledning)

Dersom universalkutteren ikke er med ved levering, kan denne bestilles via kundeservice (best. nr. 640698 eller 640686).

Med universalkutteren nyter du den fulle ytelsen på apparatet (når anvisningene i oppskriften blir overholdt). Du finner oppskriften i bruks-veiledningen for universalkutteren.

Betjening

For miksing av majones, sauser, miksete drikkevarer, babykost og for kutting av kokt frukt og kokte grønnsaker.

For mosing av supper.

i *Stavmikseren er ikke egnet for tilberedning av potetmos.*

- Strømkabelen vikles helt ut.
- Miksefoten (3) settes på basismaskinen (1) og dreies imot klokkenes retning.
- Støpselet stikkes inn.
- Matvarene fylles på i et plastbeger.
- Stavmikseren og begeret holdes fast. For å forhindre at det spruter, trykkes innkoblingstasten (2) først når miksefoten er dyppet ned i tingene som skal mikses.

i *Stavmikseren må alltid slås av før den blir tatt ut av blandingen.*

Etter arbeidet/Rengjøring

Obs!

Basismaskinen må aldri dyppes ned i vann og må ikke rengjøres i oppvaskmaskin.

Det må ikke brukes noen damprensere!

- Støpselet trekkes ut.
- Basismaskinen tørkes av med en fuktig klut og tørkes deretter godt av.
- Miksebegeret kan rengjøres i oppvaskmaskin.
- Miksefoten kan rengjøres i oppvaskmaskin eller med en børste under rennende vann.
- Miksefoten må tørke i loddrett posisjon (miksekniven oppover), slik at vann som er trengt inn kan renne ut.

i *Ved bearbeiding av f.eks. rødkål oppstår det misfarginger av plastdelene som kan fjernes med noen dråper matolje.*

Henvisninger om avskaffing



Dette apparatet er kjennetegnet tilsvarende det Europeiske Direktivet 2012/19/EU om gamle elektro- og elektronikk apparater (waste electrical and electronic equipment – WEEE).

Dette direktivet angir rammen for tilbakelevering og gjenvinning av gamle apparater som er gyldig i hele EU.

Tips om aktuelle måter å skrote apparatet på fåes ved henvendelse til faghandelen eller hos kommunen.

Garantibetingelser

For dette apparatet gjelder de garantibetingelser som er oppgitt av vår representant i det respektive land. Detaljer om disse garantibetingelsene får du ved å henvende deg til elektrohandelen der du har kjøpt apparatet. Ved krav i forbindelse med garantiytelser, er det i alle fall nødvendig å legge fram kvittering for kjøpet av apparatet.

*Onneksi olkoon valintasi on SIEMENS.
Uusi hankintasi on nykyaikainen
ja laadukas kodinkone.
Lisätietoja tuotteistamme löydät
internet-sivuiltamme.*

Sisältö

Turvallisuusasiaa	27
Laitteen osat	28
Käyttö	28
Käytön/puhdistuksen jälkeen	29
Kierrätysohjeita	29
Takuuehdot	29

Turvallisuusasiaa

Lue käyttöohje huolellisesti ennen laitteen käyttöä.

Siinä on tärkeitä laitetta koskevia turvallisuus- ja käyttöohjeita.

Jos laitteen käyttöohjeet laiminlyödään, valmistaja ei ole vastuussa ohjeidenvastaisesta käytöstä aiheutuvista vahingoista.

Tämä laite on tarkoitettu määrille, jotka ovat normaaleja kotitalouskäytössä tai siihen rinnastettavassa käytössä. Se ei sovellu ammattimaiseen käyttöön. Kotitalouskäyttöön rinnastettava käyttö käsittää esim. laitteen käytön liikkeiden, toimistojen, maatalous- ja muiden ammatillisten yritysten taukotiloissa, sekä laitteen käytön pienien hotellien ja palvelutalojen asiakas- ja vierastiloissa. Käytä laitetta vain kotitalouksissa tavallisten määrien käsittelyyn ja keskeytyksettä ainoastaan ohjeissa ilmoitetun ajan. Laite soveltuu vain elintarvikkeiden hienontamiseen ja sekoittamiseen. Sitä ei saa käyttää muiden tarvikkeiden tai aineiden käsittelyyn. Säilytä käyttöohje huolellisesti. Muista antaa käyttöohje laitteen mahdolliselle uudelle omistajalle.

Yleiset turvallisuusohjeet

Sähköiskun vaara

Lapset eivät saa käyttää laitetta. Pidä laite ja sen liitäntäjohto poissa lasten ulottuvilta. Henkilöt, joilla on alentunut fyysinen, aistillinen tai henkinen toimintakyky tai joilta puuttuu kokemusta ja tietoa laitteen käytöstä, saavat käyttää sitä vain valvonnan alaisena tai kun heille on kerrottu, miten laitetta käytetään turvallisesti ja he ovat ymmärtäneet, mitä vaaroja laitteen käytöstä voi aiheutua. Lapset eivät saa leikkiä laitteella. Liitä laite vain tyyppikilvessä olevan käyttöjännitemerkinnän mukaiseen pistorasiaan. Käytä laitetta vain sisätiloissa.

Käytä laitetta vain, kun liitäntäjohto ja laite ovat moitteettomassa kunnossa. Katkaise laitteesta virta ja irrota se sähkövirrasta, ennen kuin vaihdat varusteita tai lisäosia, jotka liikkuvat laitteen ollessa toiminnassa. Irrota laite aina sähköverkosta, kun se jää ilman valvontaa ja ennen sen kokoamista, osiin purkamista tai puhdistamista.

Varo, että terävät reunat tai kuumat pinnat eivät vaurioita liitäntäjohtoa. Jos laitteen liitäntäjohto vioittuu, sen saa turvallisuuksysta vaihtaa vain valmistaja, valtuutettu huoltoliike tai vastaavat valtuudet omaava sähköasentaja.

Jätä sen vuoksi laitteen korjaukset vain valtuutetun huoltoliikkeen tehtäväksi.

⚠ Laitetta koskevat turvallisuusohjeet

Loukkaantumisvaara

Sähköiskun vaara

Älä käytä sauvasekoitinta märillä käsillä tai tyhjäkäynnillä.

Varo käytön aikana, ettei sekoitusjalan ja peruslaitteen liitoskohta uppoa nesteeseen. Älä upota peruslaitetta veteen tai muihin nesteisiin tai pese sitä astianpesukoneessa.

Varo terävää terää/pyörivää käyttöakselia – loukkaantumisvaara!

Älä koske sauvasekoittimen terään. Älä pese teriä käsin.

Käytä pesemiseen harjaa.

Palovamman vaara!

Varo kun käsittelet kuumia nesteitä, ne voivat roiskua työskentelyn aikana.

Tärkeää!

Käytä sauvasekoitinta vain yhdessä alkuperäisvarusteiden kanssa.

Irrota ja kiinnitä varuste vain laitteen ollessa pysähdyksissä.

Älä jätä laitetta käyntiin pidemmäksi aikaa kuin mitä tarvitet ainesten sekoittamiseen. Kulho ei sovellu mikroaaltouunikäyttöön.

Älä aseta sekoitusjalkaa kuumille pinnoille tai käytä sitä hyvin kuumien ainesten sekoittamiseen. Anna kuumien ainesten jäähtyä ennen sekoittamista vähintään 80 °C:seen!

Nosta kattila liedeltä, ennen kuin käytät sauvasekoitinta kattilassa.

Laitteen osat

Käännä esiin kuvasivut.

Kuva A

1 Peruslaite

2 Käynnistyskytkin

Sauvasekoitin on toiminnassa, niin kauan kuin käynnistyskytkin on painettuna.

3 Sekoitusjalka

Aseta sekoitusvarsi paikoilleen ja lukitse.

i vain joissain malleissa:

4 Minileikkuri

(erillinen käyttöohje)

Jos minileikkuri ei kuulu vakiovarusteisiin, voit tilata sen huoltopalvelusta (tilaus-nro 640698 tai 640686).

Minileikkurilla voit käyttää hyödyksi laitteen koko tehon (muista noudattaa ohjeissa annettuja määriä). Löydät ruokaohjeen minileikkurin käyttöohjeista.

Käyttö

Laitte sekoittaa majoneesin, kastikkeet, juomat ja vauvanruoan sekä hienontaa keitetyt hedelmät, marjat ja kasvikset. Se soveltuu myös keittojen soseuttamiseen.

i *Sauvasekoitin ei sovellu perunamuusin valmistamiseen.*

- Kelaa liitäntäjohto kokonaan auki.
- Aseta sekoitusvarsi (3) peruslaitteeseen (1) ja käännä vastapäivään.
- Laita pistotulppa pistorasiaan.
- Täytä elintarvikkeet muovikulhoon.
- Pidä kiinni sauvasekoittimesta ja kulhosta. Jotta vältyt roiskeilta, paina varsiosa ensin sekoitettaviin aineksiin ja käynnistä vasta sitten laite käynnistyskytkimellä (2).

i *Kytke sauvasekoitin aina pois päältä, ennen kuin nostat sen pois sekoitettavista aineksista.*

Käytön/puhdistuksen jälkeen

Huom.!

Älä upota peruslaitetta veteen tai pese sitä astianpesukoneessa.

Älä käytä höyrypuhdistinta!

- Irrota pistotulppa pistorasiasta.
- Pyyhi peruslaite puhtaaksi kostealla pyyhkeellä ja kuivaa lopuksi.
- Kulhon voit pestä astianpesukoneessa.
- Pese sekoitusjalka astianpesukoneessa tai harjalla juoksevan veden alla.
- Anna sekoitusvarren kuivua pystyasennossa (sekoitusterä ylöspäin), niin että sisäänpäässyt vesi valuu ulos.

i *Jos esimerkiksi punakaalista lähtee väriä muoviosiin, pyyhi ne puhtaaksi muutamalla tipalla ruokaöljyä.*

Kierrätysohjeita



Laitteessa on sähkö- ja elektroniikkaromusta annetun direktiivin 2012/19/EU mukainen merkintä (waste electrical and electronic equipment – WEEE).

Direktiivi antaa puitteet käytöstä poistettujen laitteiden palautusoikeudesta ja hyödyntämisestä ja se koskee kaikkia EU maita.

Tarkempia tietoja kierrätysmahdollisuuksista saat koneen myyjältä sekä kaupungin tai kunnan virastosta, jätahuoltoasioista vastaavilta henkilöiltä.

Takuuehdot

Tälle laitteelle ovat voimassa maahantuojan myöntämät takuuehdot.

Täydelliset takuuehdot saat myyntiliikkeeltä, josta olet ostanut laitteen.

Takuutapauksessa on näytettävä ostokuitti.

Συγχαρητήρια για την αγορά της νέας σας συσκευής από τον Οίκο SIEMENS.

Μ' αυτή διαλέξατε μια μοντέρνα, υψηλής ποιότητας οικιακή συσκευή.

Περαιτέρω πληροφορίες σχετικά με τα προϊόντα μας θα βρείτε στην ιστοσελίδα μας.

Περιεχόμενα

Για την ασφάλειά σας	30
Με μια ματιά	32
Χειρισμός	32
Μετά την εργασία/Καθαρισμός	32
Απόσυρση	32
Όροι εγγύησης	33

Για την ασφάλειά σας

Πριν τη χρήση διαβάστε προσεκτικά τις παρούσες οδηγίες, ώστε να γνωρίζετε σημαντικές υποδείξεις ασφαλείας και χειρισμού για την παρούσα συσκευή.

Η μη τήρηση των οδηγιών για τη σωστή χρήση της συσκευής αποκλείει την ευθύνη του κατασκευαστή για ζημιές που προκύπτουν από αυτή.

Η παρούσα συσκευή προορίζεται για την επεξεργασία ποσοτήτων, συνήθων για το νοικοκυριό ή σε μη επαγγελματικές εφαρμογές, παρομοίες με νοικοκυριό. Οι παρόμοιες με το νοικοκυριό εφαρμογές περιλαμβάνουν π. χ. τη χρήση σε κουζίνες για τους υπαλλήλους καταστημάτων, γραφείων, αγροτικών και άλλων επιχειρήσεων, καθώς και τη χρήση από ενοικιαστές ξενώνων, μικρών ξενοδοχείων και παρομοίων κατοικιών. Χρησιμοποιείτε τη συσκευή μόνο για ποσότητες και χρόνους επεξεργασίας, συνήθεις για το νοικοκυριό. Η συσκευή είναι κατάλληλη μόνο για το κόψιμο ή αντίστοιχα την ανάμιξη τροφίμων. Δεν επιτρέπεται να χρησιμοποιηθεί για την επεξεργασία άλλων αντικειμένων ή αντίστοιχα ουσιών.

Παρακαλείσθε να φυλάξετε τις οδηγίες χρήσης.

Κατά την παραχώρηση της συσκευής σε τρίτους δώστε μαζί τις οδηγίες χρήσης.

Γενικές υποδείξεις ασφαλείας

Κίνδυνος ηλεκτροπληξίας

Η παρούσα συσκευή δεν επιτρέπεται να χρησιμοποιείται από παιδιά. Κρατάτε τη συσκευή και το τροφοδοτικό καλώδιό της μακριά από παιδιά. Οι συσκευές μπορούν να χρησιμοποιούνται από πρόσωπα με μειωμένες φυσιολογικές, αισθητήριες ή νοητικές ικανότητες καθώς και έλλειψη εμπειρίας και γνώσης, όταν επιβλέπονται ή έχουν καταρτιστεί σχετικά με την ασφαλή χρήση της συσκευής και έχουν κατανοήσει τους κινδύνους που απορρέουν από αυτή.

Τα παιδιά δεν επιτρέπεται να παίζουν με τη συσκευή.

Συνδέετε και λειτουργείτε τη συσκευή μόνο σύμφωνα με τα στοιχεία στην πινακίδα τύπου. Χρησιμοποιείτε τη συσκευή μόνο σε κλειστούς χώρους. Χρησιμοποιείτε τη συσκευή μόνον, όταν αυτή και το καλώδιό

της δεν παρουσιάζουν βλάβες. Πριν την αλλαγή εξαρτημάτων ή προσαρτημάτων, τα οποία κινούνται κατά τη λειτουργία, η συσκευή πρέπει να απενεργοποιηθεί και να απομονωθεί από το δίκτυο. Όταν δεν την επιβλέπετε – πριν τη συναρμολόγηση, την αποσυναρμολόγηση ή τον καθαρισμό – η συσκευή πρέπει να απομονώνεται πάντοτε από το δίκτυο. Μη φέρνετε το τροφοδοτικό καλώδιο σε επαφή με αιχμηρές άκρες ή με καυτές επιφάνειες. Η αλλαγή του τροφοδοτικού καλωδίου, όταν αυτό παρουσιάζει κάποια βλάβη, πρέπει να γίνεται από τον κατασκευαστή ή την αντίστοιχη υπηρεσία τεχνικής εξυπηρέτησης πελατών ή από κατάλληλα καταρτισμένο πρόσωπο, ώστε να αποφεύγονται οι κίνδυνοι. Οι επισκευές στη συσκευή πρέπει να ανατίθενται μόνο στην υπηρεσία τεχνικής εξυπηρέτησης των πελατών μας.

▲ Υποδείξεις ασφαλείας για την παρούσα συσκευή

Κίνδυνος τραυματισμού

Κίνδυνος ηλεκτροπληξίας

Μη χρησιμοποιείτε το μπλέντερ/μίξερ χειρός με βρεγμένα χέρια και μην το λειτουργείτε χωρίς φορτίο. Μη βυθίζετε τη συσκευή μέσα σε υγρό πάνω από το σημείο σύνδεσης του ποδιού ανάμιξης με τη βασική συσκευή. Μη βυθίσετε τη βασική συσκευή ποτέ μέσα σε υγρά ούτε να την πλύνετε στο πλυντήριο πιάτων.

Κίνδυνος τραυματισμού από το κοφτερό μαχαίρι του μίξερ/την περιστρεφόμενη κίνηση!

Μην βάζετε ποτέ το χέρι στο μαχαίρι στη βάση μίξερ. Μην καθαρίζετε το μαχαίρι ποτέ με γυμνά χέρια. Χρησιμοποιείτε βούρτσα.

Κίνδυνος ζεματίσματος!

Προσοχή κατά την επεξεργασία καυτών υγρών. Κατά την επεξεργασία υγρών μπορούν να δημιουργηθούν πιτσιλίσματα.

Σημαντικό!

Λειτουργείτε το μπλέντερ/μίξερ χειρός μόνο με τα αυθεντικά εξαρτήματα. Τοποθετείτε και αφαιρείτε εργαλεία μόνο με πλήρως ακινητοποιημένη τη συσκευή. Σας συνιστούμε να μην αφήνετε ποτέ τη συσκευή να δουλεύει περισσότερο απ' ό,τι χρειάζεται για την επεξεργασία των τροφίμων που θέλετε να αναμίξετε.

Το ποτήρι μίξερ δεν είναι κατάλληλο για τη χρήση στον φούρνο μικροκυμάτων. Μην τοποθετείτε ποτέ τη βάση μίξερ επάνω σε καυτές επιφάνειες ούτε να τη χρησιμοποιείτε σε πολύ καυτό μίγμα ανάδευσης. Πριν την επεξεργασία καυτών τροφίμων με το μπλέντερ χειρός αφήνετε τα καυτά τρόφιμα να κρυσταλλώνουν λίγο, ώστε η θερμοκρασία να μην ξεπερνά τους 80 °C! Σε περίπτωση χρήσης της ράβδου μπλέντερ μέσα σε κατσαρόλα με φαγητό που βράζει, πάρτε προηγουμένως την κατσαρόλα από τη φωτιά.

Με μια ματιά

Παρακαλείσθε ν' ανοίξετε τις σελίδες με τις εικόνες.

Εικόνα Α

1 Βασική συσκευή

2 Πλήκτρο θέσης σε λειτουργία

Το μίξερ χειρός βρίσκεται σε λειτουργία, όσο είναι πατημένο το πλήκτρο θέσης σε λειτουργία.

3 Πόδι ανάμιξης

Τοποθετήστε το πόδι μίξερ και αφήστε το να κουμπώσει.

i σε μερικά μοντέλα:

4 Κόφτης γενικής χρήσης

(ξεχωριστές οδηγίες χρήσης)

Αν ο κόφτης γενικής χρήσης δεν έχει παραδοθεί μαζί, μπορείτε να τον παραγγείλετε μέσω της υπηρεσίας τεχνικής εξυπηρέτησης πελατών (κωδ. παραγγελίας: 640698 ή 640686).

Με τον κόφτη γενικής χρήσης εκμεταλλεύεστε την πλήρη απόδοση της συσκευής σας (τηρώντας τις οδηγίες της συνταγής). Τη συνταγή θα την βρείτε στις οδηγίες χρήσης του κόφτη γενικής χρήσης.

Χειρισμός

Για την ανάμιξη μαγιονέζας, σαλτσών, κοκτέιλ, παιδικών τροφών, για το κόψιμο/ τρίψιμο βρασμένων φρούτων και λαχανικών.

Για την πολτοποίηση σούπας.

i Το μίξερ δεν είναι κατάλληλο για την παρασκευή πουρέ πατάτας.

- Ξετυλίγετε τελείως το καλώδιο.
- Τοποθετήστε το πόδι ανάμιξης (3) στη βασική συσκευή (1) και στρέψτε το αντίθετα στη φορά των δεικτών του ρολογιού.
- Βάζετε το φινς στην πρίζα.
- Βάλτε τα τρόφιμα μέσα στο ποτήρι μίξερ.
- Κρατήστε το μπλέντερ/μίξερ χειρός και το ποτήρι γερά. Για να εμποδίσετε τα πιτσιλίσματα από τα αναμιγνυόμενα τρόφιμα, πατήστε το πλήκτρο θέσης σε λειτουργία (2), αφού βυθίσετε το πόδι μίξερ μέσα στα αναμιγνυόμενα τρόφιμα.

i Προτού βγάλετε το πόδι μίξερ από τα αναμιγνυόμενα τρόφιμα, το θέτετε πάντοτε εκτός λειτουργίας.

Μετά την εργασία/Καθαρισμός

Προσοχή!

Μη βυθίσετε ποτέ τη βασική συσκευή μέσα σε νερό ούτε να την πλύνετε στο πλυντήριο πιάτων.

Μη χρησιμοποιήσετε ατμοκαθαριστή.

- Τραβάτε το φινς από την πρίζα.
- Σκουπίστε τη βασική συσκευή πρώτα με βρεγμένο πανί και στη συνέχεια με στεγνό να στεγνώσει.
- Το ποτήρι ανάμιξης πλένεται στο πλυντήριο πιάτων.
- Το πόδι ανάμιξης πλένεται στο πλυντήριο πιάτων ή μπορεί να καθαριστεί με βούρτσα κάτω από τρεχούμενο νερό.
- Αφήνετε το πόδι ανάμιξης να στεγνώσει σε όρθια θέση (με το μαχαίρι προς τα πάνω), ούτως ώστε να μπορεί να εξέλθει το νερό που έχει διεισδύσει.

i Κατά την επεξεργασία π. χ. κόκκινου λάχανου βάφουν τα πλαστικά μέρη. Το χρώμα φεύγει με λίγες σταγόνες βρώσιμου λαδιού.

Απόσυρση



Απορρίψτε τη συσκευασία με τρόπο φιλικό προς το περιβάλλον. Αυτή η συσκευή χαρακτηρίζεται σύμφωνα με την ευρωπαϊκή οδηγία 2012/19/ΕΕ περί ηλεκτρικών και ηλεκτρονικών συσκευών (waste electrical and electronic equipment – WEEE). Η οδηγία προκαθορίζει τα πλαίσια για μια απόσυρση και αξιοποίηση των παλιών συσκευών με ισχύ σ' όλη την ΕΕ. Για τους τρόπους αποκομιδής που ισχύουν επί του παρόντος, θα σας ενημερώσει ο ειδικός έμπορος.

Με επιφύλαξη για τις όποιες αλλαγές.

Όροι Εγγύησης

1. Η εγγύηση καλής λειτουργίας των προϊόντων μας παρέχεται για χρονικό διάστημα είκοσι τεσσάρων (24) μηνών από την ημερομηνία της πρώτης αγοράς που αναγράφεται στη θεωρημένη απόδειξη αγοράς. Για την παροχή της εγγύησης απαιτείται η επίδειξη της θεωρημένης απόδειξης αγοράς στην οποία αναγράφεται ο τύπος και το μοντέλο του προϊόντος.
2. Η εταιρεία μέσα στα ανωτέρω χρονικά όρια, σε περίπτωση πλημμελούς λειτουργίας της συσκευής, αναλαμβάνει την υποχρέωση της επαναφοράς της σε ομαλή λειτουργία και της αντικατάστασης κάθε τυχόν ελαττωματικού μέρους (πλην των αναλώσιμων και των ευπαθών, όπως τα γυάλινα, λαμπτήρες κλπ.). Απαραίτητη προϋπόθεση για να ισχύει η εγγύηση είναι η μη λειτουργία της συσκευής να προέρχεται από την πλημμελή κατασκευή της και όχι επί παραδείγματι από κακή χρήση, λανθασμένη εγκατάσταση, μη τήρηση των οδηγιών χρήσης της συσκευής, ακατάλληλη συντήρηση από πρόσωπα μη εξουσιοδοτημένα από την BSH Οικιακές Συσκευές Α.Β.Ε. ή από εξωγενείς παράγοντες όπως διακοπές ηλεκτρικού ρεύματος ή διαφοροποίησης της τάσης κλπ.
3. Στην περίπτωση που το προϊόν δεν λειτουργεί σωστά λόγω της κατασκευής του και εφόσον η πλημμελής λειτουργία εκδηλώθηκε κατά την περίοδο εγγύησης, η μονάδα Σέρβις (ή το εξουσιοδοτημένο συνεργείο) της BSH Οικιακές Συσκευές Α.Β.Ε. θα το επισκευάσει με σκοπό τη χρήση για την οποία κατασκευάστηκε, χωρίς να υπαρξει χρέωση για ανταλλακτικά ή την εργασία.
4. Δεν καλύπτονται από την εγγύηση οι κίνδυνοι που σχετίζονται με πτ μεταφορά του προϊόντος προς επισκευή στον μεταπωλητή ή προς την μονάδα Σέρβις (ή προς το Εξουσιοδοτημένο Συνεργείο) της BSH Οικιακές Συσκευές Α.Β.Ε. εφόσον δεν πραγματοποιούνται από την BSH Οικιακές Συσκευές Α.Β.Ε. ή από εξουσιοδοτημένο απ' αυτήν πρόσωπο.
5. Όλες οι επισκευές της εγγύησης πρέπει να γίνονται από το Εξουσιοδοτημένο Σέρβις (ή το εξουσιοδοτημένο συνεργείο) της BSH Οικιακές Συσκευές Α.Β.Ε.
6. Η εγγύηση δεν καλύπτει κανένα προϊόν που χρησιμοποιείται πέραν των προδιαγραφών για τις οποίες κατασκευάστηκε (π.χ. οικιακή χρήση).
7. Η εγγύηση καλής λειτουργίας που παρέχεται από τον κατασκευαστή παύει αν αποκολληθούν, αλλοιωθούν ή τροποποιηθούν με οποιοδήποτε τρόπο οι ταινίες ασφαλείας ή οι ειδικές διακριτικές αυτοκόλλητες ετικέτες επί των οποίων αναγράφεται ο αριθμός σειράς ή η ημερομηνία αγοράς.
8. Η εγγύηση δεν καλύπτει:
 - Επισκευές, μετατροπές ή καθαρισμούς που έλαβαν χώρα σε κέντρο Σέρβις μη εξουσιοδοτημένο από την BSH Οικιακές Συσκευές Α.Β.Ε.
 - Λάθος χρήση, υπερβολική χρήση, χειρισμό ή λειτουργία του προϊόντος κατά τρόπο μη σύμφωνο με τις οδηγίες που περιέχονται στα εγχειρίδια χρήσης και/ή στα σχετικά έγγραφα χρήσης, συμπεριλαμβανομένων της πλημμελούς φύλαξης της συσκευής, της πτώσης της συσκευής κλπ.
 - Προϊόντα με δυσανάγνωστο αριθμό σειράς.
 - Ζημιές που προκαλούνται ενδεικτικά από αστραπές, νερό ή υγρασία, φωτιά, πόλεμο, δημόσιες αναταραχές, λάθος τάσεις του δικτύου παροχής ρεύματος, ή οποιοδήποτε λόγο που είναι πέραν από τον έλεγχο του κατασκευαστή ή εξουσιοδοτημένου συνεργείου.
9. Αντικατάσταση της συσκευής γίνεται μόνο εφόσον δεν είναι δυνατή η επιδιόρθωση της κατόπιν πιστοποίησης της αδυναμίας επισκευής από το Εξουσιοδοτημένο Σέρβις (ή το εξουσιοδοτημένο συνεργείο) της BSH Οικιακές Συσκευές Α.Β.Ε.
10. Η κάθε επισκευή ή η αντικατάσταση ελαττωματικού μέρους δεν παρατείνει τον χρόνο εγγύησης του προϊόντος.
11. Εξαρτήματα και υλικά που αντικαθιστώνται κατά τη διάρκεια της εγγύησης επιστρέφονται στο συνεργείο.

BSH Οικιακές Συσκευές Α.Β.Ε.

17° χλμ Εθνικής οδού Αθηνών - Λαμίας & Ποταμού 20,145 64 Κηφισιά, Αθήνα

ΤΑ ΚΕΝΤΡΙΚΑ ΣΗΜΕΙΑ ΕΞΥΠΗΡΕΤΗΣΗΣ ΠΕΛΑΤΩΝ

Αθήνα 17° χλμ Εθνικής οδού Αθηνών – Λαμίας & Ποταμού 20,145 64 Κηφισιά
Θεσ/νίκη Οδός Χάλκης, Πατριαρχικό Πυλαίας, 570 οι Πυλαία, Τ.θ. 60017 Θέρμη
Πάτρα Χαραλάμπη 57. 262 24 Ψηλά Αλώνια
Ηράκλειο – Κρήτης Λεωφ. Εθνικής Αντιστάσεως 23 & Καλαμά, 713 06 Ηράκλειο
Κύπρος Αρχ. Μακαρίου Γ 39. 2407 Εγκωμη Λευκωσία, Κύπρος

18182 24 ώρες / 7 ημέρες, τυπική χρέωση κλήσης προς εθνικά δίκτυα

ΠΑΝΕΛΛΑΔΙΚΟ ΤΗΛΕΦΩΝΟ ΕΞΥΠΗΡΕΤΗΣΗΣ ΠΕΛΑΤΩΝ

Yeni bir SIEMENS cihazı satın aldığınız için sizi candan kutluyoruz.

Böylelikle kararınızı modern ve yüksek kaliteli bir ev aleti yönünde vermiş oldunuz. Ürünlerimiz hakkında daha fazla bilgi için, lütfen internet sitemize bakınız.

İçindekiler

Kendi güvenliğiniz için	34
Genel bakış	36
Cihazın kullanılması	36
Kullanma sona erdikten sonra/ Temizlenmesi	36
Elden çıkartılması	37
Garanti	37

Kendi güvenliğiniz için

Bu cihaz için güvenlik ve kullanım bilgileri elde etmek için, cihazı kullanmaya başlamadan önce işbu kılavuzu itinayla okuyunuz.

Cihazın doğru kullanımı için verilmiş olan talimatlara dikkat edilmemesi veya uyulmaması halinde söz konusu olan hasarlardan üretici sorumlu değildir.

Bu cihaz, ticaret amaçlı kullanım için değil, evde veya ev ortamına benzer mekanlarda kullanılan normal miktarlar için tasarlanmıştır. Ev ortamına benzer mekanlardaki kullanım, örn. dükkanların, büro- ların, çiftlik veya çiftçilik işletmelerinin ve diğer sanayi işletmelerinin elemanlarının kullandığı mutfaklardaki kullanımı ve ayrıca pansiyon- ların, küçük otellerin ve benzeri mesken tertibatlarının misafirlerinin kullanımını kapsar. Cihazı sadece evde işlenen miktar ve süreler için kullanınız.

Cihaz sadece besin doğramak ya da karıştırmak için uygundur.

Başka cisimlerin ya da maddelerin işlenmesi için kullanılamaz.

Kullanma kılavuzunu itinalı bir şekilde okuyunuz ve ileride lazım olma ihtimalinden dolayı saklayınız. Cihazı başka birine verecek veya satacak olursanız, kullanma kılavuzunu da veriniz.

⚠ Genel güvenlik bilgi ve uyarıları

Elektrik çarpma tehlikesi

Bu cihaz çocuklar tarafından kullanılmamalıdır.

Cihaz ve bağlantı hattı çocuklardan uzak tutulmalıdır.

Cihazlar, fiziksel, algısal veya zihinsel yetenekleri düşük kişiler veya yeterli tecrübesi ya da bilgisi olmayan kişiler tarafından ancak denetim altında veya güvenli kullanım ve buna bağlı tehlikeler hususunda eğitilmiş ve anlamış olmaları şartıyla kullanılabilir.

Çocukların cihaz ile oynamasına izin vermeyiniz.

Cihazı sadece tipe etiketi üzerinde bildirilen bilgilere göre elektrik gerilimine bağlayınız ve çalıştırınız. Cihaz sadece kapalı yerlerde kullanılmak için tasarlanmıştır. Cihazı sadece bağlantı kablosunda veya kendisinde herhangi bir arıza yoksa kullanmayınız.

İşletme anında hareket eden aksesuar veya ek parçalar değiştirilmeden önce, cihaz kapatılmalı ve elektrik fişi prizden çıkarılmalıdır.

Cihaz, başında kimse yokken, monte edilmeden önce, sökülüp parçalarına ayrılmadan önce veya temizlenmeden önce daima elektrik şebekesinden ayrılmalıdır.

Elektrik kablosunu keskin kenarlar ve sıcak yüzeyler üzerinden geçecek şekilde çekmeyiniz. Herhangi bir tehlikeli duruma yer vermemek için, cihazın bağlantı kablosunda herhangi bir hasar olduğu zaman, sadece üretici tarafından, üreticinin yetkili servisi tarafından veya benzeri yetki ve eğitime sahip başka bir uzman eleman tarafından değiştirilmelidir.

Cihazda yapılacak onarımlar, herhangi bir tehlike oluşmasını önlemek için, sadece yetkili servisimiz tarafından yapılmalıdır.

▲ Bu cihaz için güvenlik bilgi ve uyarıları

Yaralanma tehlikesi

Elektrik çarpma tehlikesi

El blenderini ıslak eller ile kullanmayınız ve boş çalıştırmayınız.

Cihazı, karıştırma ayağı ile ana cihazın birleştiği yeri aşacak şekilde sıvı maddelerin içine sokmayınız. Ana cihaz kesinlikle suya sokulmamalıdır ve bulaşık makinesinde yıkanmamalıdır.

Keskin bıçaklarından/dönen tahrik sisteminden (motordan) dolayı yaralanma tehlikesi söz konusudur!

Karıştırma ucundaki bıçağı kesinlikle tutmayınız.

Bıçakları kesinlikle çıplak el ile temizlemeyiniz.

Temizleme işlemi için fırça kullanınız.

Haşlanma tehlikesi!

Sıcak sıvı işlenmesinde dikkatli olunuz. Sıvılar işlenirken etrafa sıçrayabilir.

Önemli!

El blenderini sadece orijinal aksesuarlar ile çalıştırınız.

Aletleri cihaza sadece cihaz duruyorken takınız ve çıkarınız.

Cihazın, karıştırılacak besinlerin işlenmesi için gerekli zamandan daha uzun açık tutulmaması tavsiye edilir.

Karıştırma kabı mikrodalga fırında kullanılmaya elverişli değildir.

Karıştırma ucunu kesinlikle sıcak yüzeyler üzerine koymayınız veya çok sıcak karıştırma malzemesi içinde kullanmayınız.

Karıştırılacak sıcak malzemeleri mikser ile işlemeden önce, asg.

80 °C sıcaklığa kadar soğumasını sağlayınız veya bekleyiniz!

Blenderi tencere içinde kullandığınız zaman, kullanmaya başlamadan önce tencereyi ocaktan indiriniz.

Genel bakış

Lütfen resimli sayfaları açınız.

Resim A

1 Ana cihaz

2 Çalıştırma (açma) tuşu

Ana şalter (a veya b) basılı olduğu sürece, çubuk mikser açıktır.

3 Karıştırma ayağı

Karıştırıcı ucu cihaza takılmalı ve yerine oturması sağlanmalıdır.

i Bazı modellerde:

4 Genel doğrayıcı

(ayrıca verilen kullanma kılavuzu)

Eğer genel doğrayıcı cihazın teslimat kapsamına dahil değilse, yetkili servis üzerinden ısmarlanabilir (sipariş no. 640698 veya 640686).

Genel doğrayıcı ile cihazın tam gücünü ve performansını kullanmış olursunuz (ilgili tarifte bildirilen koşullara uyulması halinde). Bu tarifi genel doğrayıcının kullanma kılavuzunda bulabilirsiniz.

Cihazın kullanılması

Mayonez, sos, karışık içecek ve bebek maması karıştırmak, pişmiş meyve ve sebze doğramak için kullanılır.

Çorba pürelemek için kullanılır.

i Çubuk mikser (el blenderi), patates püresi hazırlamak için uygun değildir.

- Elektrik kablosu tamamen açılmalıdır.
- Karıştırma ayağını (3) ana cihaza (1) yerleştiriniz ve saatin çalışma yönünün tersine doru çeviriniz.
- Elektrik fişini prize takınız.
- Besinleri bir plastik kaba doldurunuz.
- El blenderini ve kabı sabit tutunuz. Karıştırılan besinin sıçramasını önlemek için, ana şaltere (2) (açma/kapatma şalteri) ancak karıştırma ucu karıştırılacak besinin içine sokulduktan sonra basınız.

i Çubuk mikseri (el blenderini) daima, karıştırma ucunu karıştırılan besinin içinden çıkarmadan önce kapatınız.

Kullanma sona erdikten sonra/ Temizlenmesi

Dikkat!

Ana cihazı kesinlikle suya sokmayınız ve bulaşık makinesinde yıkamayınız.

Buharlı temizleme cihazları kullanmayınız!

- Elektrik fişini çekip çıkarınız.
- Ana cihazı nemli bir bez ile siliniz ve ardından kurulayınız.
- Karıştırma kabı bulaşık makinesinde temizlenebilir.
- Karıştırma ayağını bulaşık makinesinde veya bir fırça ile musluktan akan su altında temizleyiniz.
- Karıştırma ayağını dik konumda (karıştırma bıçağı yukarıda) bırakınız kurusun; böylelikle içine girmiş olan su akıp boşalabilir.

i Örneğin kırmızı lahana işlendiği zaman, cihazın plastik parçalarının rengi değişebilir. Bu renk almalar, birkaç damla likit yemek yağı ile silinip temizlenebilir.

Elden çıkartılması



AEEE Yönetmeliğine Uyum ve Atık Ürünün Elden Çıkarılması

- Ambalaj malzemesini çevre kurallarına uygun şekilde imha ediniz. Bu ürün T.C. Çevre ve Şehircilik Bakanlığı tarafından yayımlanan "Atık Elektrikli ve Elektronik Eşyaların Kontrolü Yönetmeliği"nde belirtilen zararlı ve yasaklı maddeleri içermez.

AEEE yönetmeliğine uygundur.

Bu ürün, geri dönüşümlü ve tekrar kullanılabilir nitelikteki yüksek kaliteli parça ve malzemelerden üretilmiştir.

Bu nedenle, ürünü, hizmet ömrünün sonunda evsel veya diğer atıklarla birlikte atmayın. Elektrikli ve elektronik cihazların geri dönüşümü için bir toplama noktasına götürün. Bu toplama noktalarını bölgenizdeki yerel yönetime sorun.

Kullanılmış ürünleri geri kazanıma vererek çevrenin ve doğal kaynakların korunmasına yardımcı olun.

Ürünü atmadan önce çocukların güvenliği için elektrik fişini kesin ve kilit mekanizmasını kırarak çalışmaz duruma getirin.

Garanti

Bu cihaz için, yurt dışındaki temsilciliklerimizden vermiş olduğu garanti şartları geçerlidir. Bu hususta daha detaylı bilgi almak için, cihazı satın aldığınız satıcıya baş vurunuz. Garanti süresi içerisinde bu garantiden yararlanabilmek için, cihazı satın aldığınızı gösteren fişi veya faturayı göstermeniz şarttır.

Makinenizi daha verimli kullanabilmeniz için:

- Bu cihazlar ev tipi kullanıma uygundur, endüstriyel (sanayi tipi) kullanıma uygun değildir.
- Cihazı sadece tip levhasındaki bilgilere uygun bir şekilde elektrik prizine bağlayıp çalıştırınız.
- Cihazınızı kullanmayacaksanız, düğmesinden kapatıp kaldırınız.

Değişiklik hakları mahfuzdur.

KÜÇÜK EV ALETLERİ

GARANTİ

BELGESİ

- Cihazınız; kullanma kılavuzunda gösterildiği şekilde kullanılması ve yetkili kıldığımız teknik servis elemanları dışındaki şahıslar tarafından bakım, onarım veya başka bir nedenle müdahale edilmemiş olması şartıyla bütün parçaları dahil olmak üzere tamamen malzeme, işçilik ve üretim hatalarına karşı **2 (İKİ) YIL SÜRE İLE GARANTİ EDİLMİŞTİR.**
- Bu garanti belgesinde yer alan şartlar, Türkiye’de satılan ürünler için geçerlidir.
- Arızaların giderilmesi konusunda uygulanacak teknik yöntemlerin tespiti ile değiştirilecek parçaların saptanması tamamen firmamıza aittir.
- Malın tesliminden sonraki yükleme, boşaltma ve sevkiyat anında meydana gelecek arızalar garanti kapsamı dışındadır.
- Kullanma hatalarından meydana gelen hasar, arıza ve bilgilendirme hizmetleri garanti kapsamı dışındadır.
- Voltaj düşüklüğü veya fazlalığı, hatalı elektrik tesisatı, ürün etiketinde yazılı voltajdan farklı voltajda kullanma nedenlerinden meydana gelen hasar ve arızalar garanti kapsamı dışındadır.
- Doğal afetler (Deprem -Sel baskını v.b.) yangın ve yıldırım düşmesinden meydana gelecek arızalar ve hasarlar garanti kapsamı dışındadır.
- Belge üzerine tahrifat yapıldığı, cihazın üzerindeki orjinal seri numarası kaldırıldığı veya tahrifat yapıldığı takdirde garanti geçersizdir.

GARANTİ ŞARTLARI

- Garanti süresi, malın teslim tarihinden itibaren başlar ve 2 yıldır.
- Malın bütün parçaları dahil olmak üzere tamamı garantisini kapsamındadır.
- Malın ayıplı olduğunu anlaşıldığı durumda tüketicisi, 6502 sayılı Tüketicinin Korunması Hakkında Kanunun 11 inci maddesinde yer alan;
 - Sözleşmeden dönme,
 - Satış bedelinden indirim isteme,
 - Ücretsiz onarılmasını isteme,
 - Satılanın ayıpsız bir misli ile değiştirilmesini isteme,haklarından birini kullanabilir.
- Tüketicinin bu haklarından ücretsiz onarım hakkını seçmesi durumunda satıcı; işçilik masrafı, değiştirilen parça bedeli ya da başka herhangi bir ad altında hiçbir ücret talep etmeksizin malın onarımını yapmak veya yaptırmakla yükümlüdür. Tüketicisi ücretsiz onarım hakkını üretici veya ithalatçıya karşı da kullanabilir. Satıcı, üretici ve ithalatçı tüketicinin bu hakkını kullanmasından müteselsilen sorumludur.
- Tüketicinin, ücretsiz onarım hakkını kullanması halinde malın;
 - Garanti süresi içinde tekrar arızalanması,
 - Tamiri için gereken azami sürenin aşılması,
 - Tamirinin mümkün olmadığı, yetkili servis istasyonu, satıcı, üretici veya ithalatçı tarafından bir raporla belirlenmesi durumlarında; tüketici malın bedel iadesini, ayıp oranında bedel indirimi veya imkan varsa malın ayıpsız misli ile değiştirilmesini satıcıdan talep edilir. Satıcı, tüketicinin talebini reddedemez. Bu talebin yerine getirilmemesi durumunda satıcı, üretici ve ithalatçı müteselsilen sorumludur.
- Malın tamir süresi 20 iş gününü geçemez. Bu süre, garanti süresi içerisinde mala ilişkin arızanın Yetkili Servis İstasyonuna veya satıcıya bildirim tarihinde, garanti süresi dışında ise malın Yetkili Servis İstasyonuna teslim tarihinden itibaren başlar. Malın arızasının 10 iş günü içerisinde giderilememesi halinde, üretici veya ithalatçı; malın tamiri tamamlanıncaya kadar benzer özelliklere sahip başka bir malı tüketicinin kullanımına tahsis etmek zorundadır. Malın garanti süresi içerisinde arızalanması durumunda, tamirde geçen süre garanti süresine eklenir.
- Malın kullanımı kılavuzunda yer alan hususlara aykırı kullanılmasından kaynaklanan arızalar garanti kapsamı dışındadır.
- Tüketicisi, garantiden doğan haklarının kullanılması ile ilgili olarak çıkabilecek uyuşmazlıklarda yerleşim yerinin bulunduğu veya tüketici işleminin yapıldığı yerdeki Tüketicisi Hakem Heyetine veya Tüketicisi Mahkemesine başvurabilir.
- Satıcı tarafından bu Garanti Belgesinin verilmesi durumunda, tüketici Gümrük ve Ticaret Bakanlığı Tüketicinin Korunması ve Piyasa Gözetimi Genel Müdürlüğüne başvurabilir.

Marka	Ürün İsmi
Siemens	Kahve Makinası
Siemens	Ütü
Siemens	Ekmek Kızartma Mak.
Siemens	Su Isıtıcı (Kettle)
Siemens	Mutfak Robotu
Siemens	Tost Makinası
Siemens	Saç Kurutma Mak.
Siemens	Meyve Sebze Sıkacağı
Siemens	Saç Sekillendirici
Siemens	Şarjlı El Süpürgesi
Siemens	Kahve Değirmeni
Siemens	Blender
Siemens	Ekmek Kesme Makinası
Siemens	Saç Sekillendirme Seti
Siemens	Karıştırıcı
Siemens	El Blender
Siemens	Et Kıyma Makinası
Siemens	Katı Meyve Presi

BSH EV ALETLERİ SAN. VE TİC. A.Ş.

BSH Grubu, Siemens AG'nin Ticari Marka Lisansı Sahiplerinden biridir.

Fatih Sultan Mehmet Mahallesi Balkan Caddesi No.: 51

34771 Ümraniye, İstanbul

Tel. : (0216) 528 90 00

Faks : (0216) 528 91 88

Değerli Müşterimiz

Siemens Çağrı Merkezi **444 66 88** no.lu telefon numarası ile, 7 gün 24 saat hizmet vermektedir. Doğrudan bu numarayı çevirerek satış öncesi ve satış sonrası hizmetlerimizden faydalanabilirsiniz.

Siemens Çağrı Merkezimize ayrıca www.siemens-home.com/tr adresindeki Müşteri Hizmetleri bölümünde bulunan Müşteri Hizmetleri Formunu doldurarak ya da **0216 528 91 88** no.lu telefona faks çekerek de ulaşabilirsiniz.

Yetkili Servis listemize aşağıda yazılı internet adreslerinden veya çağrı merkezi numaramızdan ulaşabilirsiniz.

www.siemens-home.com/tr

www.siemens-yetkiliservisi.com

Aşağıda yer alan konularda yardımcı olmanızı rica ederiz.

1. Cihazınızı kullanma kılavuzunda belirtilen hususlara göre kullanmaya özen gösteriniz.
2. Ürününüzle ilgili hizmet talebiniz olduğunda yukarıda yazılı telefonlardan Çağrı Merkezimizi arayınız.
3. Hizmet için gelen teknisyene "SIEMENS YETKİLİ SERVİS" kimlik kartını sorunuz. Bu kimlik kartı, 18 yaşından küçük elemanlara verilmemektedir.
4. Yetkili servisimiz, cihazınızda yapılan herhangi bir işlemden sonra size servis fişini düzenleyip vermek zorundadır. Bu servis fişini mutlaka isteyiniz ve kesinlikle saklayınız.



DİKKAT

Garanti süresinin anlaşmazlık durumunda fatura tarihi esas alınacağından bu belge ile birlikte faturanın veya okunaklı fotokopisinin saklanması gereklidir.

ÜRETİCİ VEYA İTHALATÇI FİRMANIN

SATICI FİRMANIN

Ünvanı : BSH Ev Aletleri Sanayi ve Ticaret A.Ş.

Ünvanı :

Adresi : FSM.Mh. Balkan Cd. No.51,

Adresi :

Ümraniye .34771 .İstanbul

Telefonu :

Telefonu : 0216 528 90 00 Pbx

Faks :

Faks : 0216 528 91 88

E-posta :

E-posta : siemenscagrimerkezi@bshg.com

Fatura Tarih ve sayısı :

Yetkilinin imzası :

Teslim Tarihi ve yeri :

Yetkilinin imzası :

Firmanın Kaşesi

BSH EV ALETLERİ SANAYİ ve TİCARET A.Ş.

Firmanın Kaşesi :

MALIN

Cinsi : KÜÇÜK EV ALETLERİ

Markası : SIEMENS

Modeli :

Garanti Süresi : 2 YIL

Azami tamir süresi : 20 İŞ GÜNÜ

Bandrol ve Seri No. :

SIEMENS фирмасының жаңа бұйымын сатып алғаныңызбен құттықтаймыз. Осы бұйымды сатып алумен Сіз өз шешіміңізді замануи, жоғары сапалы тұрмыстық электрбұйымы үшін жасадыңыз. Біздің бұйымдарымыз туралы қосымша мәліметтерді ғаламтордағы бетімізде таба аласыз.

Мазмұны

Өз қауіпсіздігіңіз үшін	40
Жалпы мәліметтер	42
Қолдану	42
Жұмыстан/тазалағаннан кейін	42
Кәдеге жарату бойынша нұсқаулар	43
Кепілдеме шарттары	43

Өз қауіпсіздігіңіз үшін

Бұл бұйым үшін маңызды қауіпсіздік және қолдану нұсқауларын алу үшін осы қолдану туралы нұсқаулығын толығымен мұқиятпен оқып шығыңыз.

Бұйымды лайықты түрде қолдану туралы нұсқауларға сай әрекет етілмегенде осы әрекеттерден шығатын шығындар үшін шығарушы тарапынан кепілдеме берілмейді.

Бұл бұйым тұрмыстық жағдайларда азық-түлік өнімдерінің тұрмыстық көлемдерде немесе тұрмыстық жағдайларға ұқсас бейкоммерциялық мақсаттарда өңдеу үшін арналған.

Тұрмыстық жағдайларға ұқсас қолдану қатарына, мысалы, бұйымды дүкендер, кеңселер, ауылшаруашылық және басқа коммерциялық өндірістердегі қызметкерлер асханаларында қолдану, немесе пансиондарда, шағын қонақ үйлерде немесе осыларға ұқсас жерлерде қолдану жатады.

Бұйымды тек қана азық-түлік өнімдерін қалыпты тұрмыстық көлемде мен уақытта өңдеу үшін қолданыңыз.

Электрбұйым тек қана азық-түлік өнімдерді ұсақтау немесе араластыру үшін мақсатталған. Бұйымды басқа нәрселерді немесе заттарды өңдеу үшін қолдануға болмайды.

Қолдану туралы нұсқаулығын сақтап жүріңіз.

Бұйымды басқа адамдарға бергеніңізде онымен бірге Қолдану туралы нұсқаулығын да бірге беріңіз.

▲ Жалпы қауіпсіздік нұсқаулары

Электр тоқ соққысы қауібі

Бұл бұйым балалар тарабынан қолданбауы керек.

Бұйымды және оның кабелін балалардан ұзақ жерде сақтау керек. Бұл бұйымдар физикалық, сезімдік және психикалық мүмкіндіктері шектеулі, сонымен бірге тәжірибесі және білімі жеткіліксіз адамдар тарапынан тек бақылау астында болғандарында, немесе бұйымды қауіпсіз түрде қолдану бойынша мәліметтерін өздеріне жауапты тұлғалардан алып, осы бұйымды қолдану арқылы пайда бола алатын қауіптерін түсінгендерінде

ғана қолданыла алады. Балардың бұл бұйыммен ойнамауы қажет. Бұйымды тек қана бұйым тақташасында көрсетілген мәліметтері бойынша іске қосып қолданыңыз. Тек қана жабық бөлмелерде қолдану үшін. Тоқ беру жүйесі мен бұйымның өзінде ешбір зақымданған не бұзылған жерлері болмағанда ғана қолданыңыз. Электрбұйым жұмыс істегенде жылжып тұратын қосалқы немесе қосымша бөлшектерді ауыстыру алдында электрбұйымды өшіріп, оның ашасын тоқ беру жүйесінен ажырату керек.

Бұйымды, оны бақылаусыз қалдырғаныңызда, құрастырып орнатқаныңызда, бөлшектегеніңізде немесе тазалағаныңызда әрқашан электр тоқ жүйесінен ажыратыңыз.

Бұйым кабелін өткір немесе ыстық жерлер арқылы тартпаңыз. Осы бұйымның кабелі бұзылып зақымданған күйде болса, қауіптердің пайда болуын болдырмау үшін, оның шығарушы немесе техникалық қызмет көрсету орталығының маманы арқылы, немесе осыларға ұқсас арнайы білімі бар адам тарабынан ауыстырылуы қажет.

Бұйымды жөндеу жұмыстары тек қана техникалық қызмет көрсету орталығының маманы арқылы өткізілуі қажет.

▲ Бұл бұйым үшін қауіпсіздік нұсқаулары

Жаралану қауібі

Электр тоқ соққысы қауібі

Батырмалы блендерді сулы қолмен немесе бос болған түрінде қолдануға болмайды.

Электрбұйымды, оның негізгі құралының араластыру аяғының біріктіріп қосу жері арқылы сұйықтықтарға батырмаңыз.

Бұйым тұрқысын ешқашан сұйық заттарға малуға және ыдыс жуу машинасында тазалауға болмайды.

Өткір пышақ/айналып тұратын жетегі арқылы жаралану қауібі!

Араластыру аяғындағы пышақты ешқашан ұстамаңыз.

Пышақты ешқашан жалаңаш қолмен тазаламаңыз.

Ол үшін тазалау қылшағын қолданыңыз.

Ыстық су арқылы күйік қауібі!

Ыстық болып тұрған сұйықтықтарды өңдеу барысында абайлап әрекет етіңіз. Сұйықтықтар өңдеу барысында шашырап кетуі мүмкін.

Маңызды мәлімет!

Батырмалы блендерді тек қана түпнұсқалық толымдауыштармен қолданыңыз. Аспаптарды құрал тоқтатылып қойылғанда ғана енгізуге немесе шығарып алуға болады. Электрбұйым ешқашан араластырылатын өнімдерді өңдеу үшін керекті уақытынан ұзағырақ уақыт бойы қосылып қойылмауы лазым.

Араластыру шынаяғы шағын толқынды пеште қолдану үшін жарамды емес. Араластыру аяғын ешқашан ыстық үстілер үстіне қоймаңыз немесе өте ыстық болып тұрған араластырылатын өнімдер ішінде қолданбаңыз. Ыстық болып тұрған араластырылатын өнімдерді блендермен араластыру алдынан 80 °C немесе одан да төменірек қылып суытып алыңыз. Батырмалы блендерді тамақ пісіру кастрөл ішінде қолдану алдында кастрөлді алдымен тамақ пісіру пешінен алып қойыңыз.

Жалпы мәліметтер

Екі жағынан жайып ашыңыз.

А сурет

1 Негізгі құрал

2 Қосу түймешігі

Қосу түймешігі басылып тұрған уақыт бойы батырмалы блендер іске қосылып тұрады.

3 Араластыру аяғы

Араластыру аяғын үстінен енгізіп, толығымен қондырыңыз.

i кейбір үлгілерде:

4 Әмбебап ұсатқыш

(бөлек қолдану нұсқаулығы)

Әмбебап ұсатқыш сатылу немесе жеткізіліп берілу құрамына кірмесе, оны қызмет көрсету орталығы арқылы тапсырыс беріп сатып алуға болады (тапсырыс беру үшін нөмірі: 640698 немесе 640686).

Әмбебап ұсатқыш арқылы қатты ірімшік түрлерін ұсатуда электр бұйымның қабілеттерін толығымен қолдана алуыңызға болады (берілген рецепт реттерін ұстанғаныңызда).

Рецептті әмбебап ұсатқыштың қолдану нұсқаулығында таба аласыз.

Қолдану

Майонез, тұздықтар мен соустар, араластырылған сусындар, сәби тағамдарын араластыру үшін және пісірілген жеміс пен көкөністерде ұсату үшін арналған.

Көжелер мен сорпаларды езбелеп араластыру үшін.

i Батырмалы блендер картоп езбесін даярлау үшін жарамды емес.

- Желі кабелін толығымен ораудан жазып алыңыз.
- Араластыру аяғын (3) негізгі құрал (1) үстіне қондырып, сағат тілі бағытына қарсы бұрыңыз.

- Бұйым айырын электр қуат жүйесіне қосыңыз.
- Азық-түлік өнімдерін пластмасса тостаған ішіне салыңыз не құйыңыз.
- Батырмалы блендер мен тостағанды берік ұстап тұрыңыз. Араластырылатын өнімдердің шашылып кетуін болдырмау үшін, қосу түймешігін (2) тек араластыру аяғы араластырылатын өнімдер ішіне батырылғанында ғана басуыңыз керек.

i Араластырылатын өнімдерден шығару алдынан блендерді ылғи алдымен өшіріп қоюыңыз керек.

Жұмыстан/тазалағаннан кейін

Сақтандыру!

Бұйымның негізгі құралын ешқашан суға малуға және ыдыс жуу машинасында тазалауға болмайды.

Бумен тазалау құралын қолданбаңыз!

- Бұйым айырын электр жүйесінен ажыратыңыз.
- Негізгі құралды ылғалды шүберекпен сүртіп, одан кейін құрғатып сүртіңіз.
- Араластыру тостағанын ыдыс жуу машинасында жууға болады.
- Араластыру аяғын ыдыс жуу машинасында немесе ағып тұрған су астында қылшақпен тазалаңыз.
- Араластыру аяғын, ішіне кіріп қалған судың ағып шығуын қамтамасыз ету үшін, тік тұрған қалпында (араластыру аяғының пышағын жоғарыға қарай қойып) құрғатыңыз.

i Қызыл орамжапырақ сияқты өнімдерді өңдегенде пластмассадан жасалған бөлшектерінің боялып кетуі мүмкін - оларды өсімдік тағам майдың бірнеше тамшысы арқылы кетіруге болады.

Көдеге жарату бойынша нұсқаулар



Бұл бұйым еуропалық “Электр және электроникалық қолданған бұйымдары туралы” 2012/19/EG директивасына сай (waste electrical and electronic equipment – WEEE)

белгіленген. Бұл директива қолданған бұйымдарды Еуропа Одағы бойынша қабылдау және қайта өңдеу үшін шеңберлерін белгілейді.

Қазіргі уақыттағы мүмкін болған кәдеге жарату жолдары туралы мәліметтерді электрбұйым дүкеніңізде немесе өзіңіздің жергілікті әкімшілік орындарында сұрап біле аласыз.

Кепілдеме шарттары

Бұл бұйым үшін осы бұйым сатылып алынған елдегі фирмамыздың өкілдіктері шығарған кепілдеме шарттары қолданылады. Кепілдеме шарттарын өз қалағаныңызша әр уақытта өзіңіз бұйымды сатып алған электрбұйымдарын дүкеніңізде немесе фирмамыздың сол елдегі өкілдігінде сұрап білуіңізге болады. Германия үшін кепілдеме шарттары мен мекен-жайлар тізімін кітапшаның артқы бетінде таба аласыз.

Сонымен қатар, кепілдеме шарттарын ғаламторда да, осында көрсетілген фирмамыздың веб мекен-жайы астында таба аласыз. Кепілдеме қызметтерін алу үшін әр жағдайда сатып алу туралы чек-қағазының көрсетілуі талап етіледі.

От всего сердца поздравляем Вас с покупкой нового прибора фирмы SIEMENS.

Вы приобрели современный, высококачественный бытовой прибор.

Дополнительную информацию о нашей продукции Вы найдете на нашей странице в Интернете.

Содержание

Для Вашей безопасности	44
Комплектный обзор	46
Эксплуатация	46
После работы/Чистка	46
Указания по утилизации	46
Гарантийные условия	47

Для Вашей безопасности

Перед использованием внимательно прочтите данную инструкцию для получения важных указаний по технике безопасности и эксплуатации для данного прибора.

Производитель не несет ответственности за повреждения, возникшие в результате несоблюдения указаний по правильному применению прибора.

Данный прибор предназначен для переработки продуктов в обычном для домашнего хозяйства количестве в домашних или бытовых условиях и не рассчитан для использования в коммерческих целях. Применение в бытовых условиях включает, напр.: использование в кухнях для сотрудников магазинов, офисов, сельскохозяйственных и других промышленных предприятий, а также использование гостями пансионатов, небольших отелей и подобных заведений. Прибор можно использовать только для переработки такого количества продуктов и в течение такого времени, которые характерны для домашнего хозяйства.

Данный прибор пригоден только для измельчения или перемешивания продуктов. Не использовать для переработки других предметов или веществ.

Пожалуйста, сохраните инструкцию по эксплуатации.

При передаче прибора третьему лицу необходимо также передать ему инструкцию по эксплуатации.

▲ Общие указания по технике безопасности

Опасность поражения электрическим током

Данный прибор нельзя использовать детям.

Прибор и его сетевой шнур следует держать вдали от детей.

Лица с ограниченными физическими, сенсорными или умственными способностями или с недостатком опыта и знаний могут пользоваться приборами только под присмотром или если они получили указания по безопасному использованию прибора и осознали опасности, связанные с неправильным использованием.

Детям нельзя играть с прибором.

Прибор можно подключать и использовать только в соответствии с техническими данными на типовой табличке. Только для использования в закрытых помещениях. Использовать только в том случае, если у прибора и его сетевого шнура нет никаких повреждений. Перед заменой принадлежностей или дополнительных деталей, которые во время работы приводятся в движение, прибор должен быть отключен и отсоединен от сети.

Прибор следует всегда отсоединять от сети, когда он остается без присмотра, а также перед его сборкой, разборкой или чисткой.

Не протягивать сетевой шнур через острые края или горячие поверхности. Если сетевой шнур данного прибора будет поврежден, то, во избежание опасных ситуаций, его должен будет заменить производитель, или его сервисная служба, или лицо с аналогичной квалификацией.

Ремонт прибора поручать только нашей сервисной службе.

▲ Указания по технике безопасности для данного прибора

Опасность травмирования

Опасность поражения электрическим током

Погружной блендер не использовать влажными руками и не включать вхолостую. Не погружать прибор в жидкость выше места соединения ножки блендера с основным блоком. Никогда не погружать основной блок в жидкости и не мыть в посудомоечной машине.

Опасность травмирования об острые ножи/вращающийся привод!

Никогда не брать за нож на ножке блендера.

Никогда не чистить нож голыми руками. Использовать щетку.

Опасность ошпаривания!

Соблюдать осторожность при переработке горячих жидкостей.

Жидкости могут разбрызгиваться при переработке.

Важно!

Погружной блендер можно использовать только с оригинальными принадлежностями.

Насадки можно устанавливать и снимать только после остановки прибора. Рекомендуется ни в коем случае не оставлять прибор включенным дольше, чем это необходимо для переработки продуктов. Стакан блендера не пригоден для использования в микроволновой печи. Ни в коем случае не ставить ножку блендера на горячие поверхности и не использовать для переработки очень горячих продуктов. Перед переработкой горячих продуктов с помощью блендера их следует остудить мин. до 80 °С!

При использовании погружного блендера в кастрюле, ее следует предварительно снять с плиты.

Комплектный обзор

Пожалуйста, откройте страницы с рисунками.

Рисунок А

1 Основной блок

2 Кнопка включения

Погружной блендер остается включенным, пока нажата кнопка включения.

3 Ножка блендера

Установить ножку блендера и зафиксировать ее.

i *в некоторых моделях:*

4 Универсальный измельчитель

(отдельная инструкция по эксплуатации)

Если в комплект поставки не входит универсальный измельчитель, то его можно заказать через сервисную службу (номер для заказа: 640698 или 640686).

Универсальный измельчитель обеспечивает Вам использование максимальной мощности прибора (при соблюдении указаний, приведенных в рецепте).

Вы найдете рецепт в инструкции по эксплуатации универсального измельчителя.

Эксплуатация

Для смешивания в блендере майонезов, соусов, коктейлей, детского питания и для измельчения вареных фруктов и овощей.

Для приготовления супов-пюре.

i *Погружной блендер не пригоден для приготовления картофельного пюре.*

- Полностью размотать сетевой кабель.
- Установить ножку блендера (3) на основной блок (1) и повернуть против часовой стрелки.
- Вставить штепсельную вилку в розетку.
- Загрузить продукты в пластмассовый стакан.
- Крепко удерживать погружной блендер и стакан. Во избежание разбрызгивания перерабатываемых продуктов, кнопку включения (2) следует нажимать только после того, как ножка блендера будет погружена в перерабатываемые продукты.

i *Погружной блендер следует всегда выключать перед его извлечением из переработанных продуктов.*

После работы/Чистка

Внимание!

Основной блок никогда не погружать в воду и не мыть в посудомоечной машине.

Не использовать пароочиститель!

- Извлечь штепсельную вилку из розетки.
- Протереть основной блок влажной тряпкой, а затем вытереть насухо.
- Стакан блендера можно мыть в посудомоечной машине.
- Ножку блендера помыть в посудомоечной машине или с помощью щетки под проточной водой.
- Для сушки ножку блендера следует поставить вертикально (ножами блендера вверх), чтобы попавшая внутрь вода могла вытечь.

i *При переработке, напр., краснокочанной капусты на пластмассовых деталях появляется цветной налет, который можно удалить с помощью нескольких капель растительного масла.*

Указания по утилизации



Данная машина имеет обозначение в соответствии с требованиями Директивы Европейского Сообщества 2012/19/EU относительно электрических и электронных приборов (waste electrical and electronic equipment – WEEE).

В данной Директиве приведены правила приема и утилизации отслуживших свой срок приборов, действующие в рамках Европейского Сообщества.

Информацию по правильной утилизации Вы можете получить у Вашего торгового агента или в органах коммунального управления по Вашему месту жительства.

Гарантийные условия

Для данного прибора действуют гарантийные условия, определенные нашим представительством в стране, в которой прибор был куплен. Информацию о гарантийных условиях Вы можете получить в любое время в своем специализированном магазине, где Вы приобрели свой прибор, или обратившись непосредственно в наше представительство в соответствующей стране. Гарантийные условия для Германии и адреса Вы найдете на последней странице руководства.

Кроме того, гарантийные условия изложены также в Интернете по указанному веб-адресу. Для получения гарантийного обслуживания в любом случае необходимо предъявить документ, подтверждающий факт покупки.

بعد الانتهاء من الاستخدام/التنظيف

تنبيه!

لا تقم على الإطلاق بتغطيس هيكل المحرك في الماء كما انه ليس مصمماً للغسيل في غسالة الأواني.

- انزع قابس الجهاز من المقبس.
- نظف هيكل المحرك باستخدام فوطة مبللة ثم جففه بعد ذلك.
- أما إناء الخلاط فيمكن غسله في غسالة الأواني.
- ويمكن غسل ساق الخلاط في غسالة الأواني أو تحت الماء المنساب من الصنبور
- ضع ساق الخلاط في وضع رأسي (بحيث تكون السكين في الاتجاه العلوي) ودعها لفترة من الوقت لحين أن تتسرب بقايا الماء المتواجدة بداخلها إلى الخارج.

i عند إعداد بعض المواد الغذائية مثل الكرنب الأحمر يطرأ تلوث على أجزاء الخلاط المصنعة من اللدائن الصناعية (البلاستيك)، ويمكن إزالة هذا اللون باستخدام بضع قطرات من أحد زيوت الطعام في تنظيفها.

تنبيهات متعلقة بالتخلص من

الأجهزة المستهلكة

هذا الجهاز مصنّف طبقاً للتعليمات الأوروبية 2012/19/EG المتعلقة بالأجهزة الكهربائية والإلكترونية المستهلكة



(waste electrical and electronic equipment – WEEE) وتُحدد هذه التعليمات الإطار المتعلق باسترجاع الأجهزة المستهلكة والاستفادة من خاماتها في كل أنحاء الاتحاد الأوروبي. يمكن الحصول على المعلومات المتعلقة بأحدث الأساليب الجارية للتخلص من الأجهزة المستهلكة عند أحد المحلات التجارية المتخصصة أو لدى إدارة المدينة.

الضمان

شروط الضمان لهذا الجهاز مبيّنة عن طريق مثلثا في بلد الشراء. لمزيد من التفاصيل يمكنك الاتصال بالموزع المعتمد. عند تقديم شكوى في حالة الضمان يجب تقديم إيصال الشراء معها.

نظرة عامة

افتح من فضلك كلتا الصفحتين المحتويتين على الصور.

1 هيكل المحرك

2 زر التشغيل

الخلاط اليدوي يظل دائراً طالما أن أحد زري التشغيل مضغوط عليه.

3 ساق الخلاط

ركب ساق الخلاط وقم بإحكام تثبيتها.

! في بعض الطرازات

4 قطعة متنوعة الاستخدام

(توجد تعليمات استخدام خاصة بها)

في حالة عدم تواجد القطعة متنوعة الاستخدام أو الخلاط اليدوي بعبوة الجهاز الذي قمت باقتنائه، فيمكنك طلبهما من أحد مراكز الخدمة التابعة لنا (رقم الطلب: 640698 أو 640686).

عند استخدام القطعة المتنوعة الاستخدام فإنه يمكنكم الانفعال من قوة أداء الجهاز الكاملة (عند الالتزام بالإرشادات المنصوص عليها في الوصفة). تجدون الوصفة في دليل الاستخدام الخاص بالقطعة متعددة الاستخدام.

استخدام الجهاز

خلط صلصات المايونيز والصلصات والمشروبات المحلوطة وأطعمة الأطفال الرضع، ولتقطيع الفواكه والخضروات المسلوقة. لهرس مكونات الحساء.

i ساق الخلاط ليس مهياً لإعداد البطاطس (البطاطا) المهروسة المعروفة بالبطاطس البوريه.

- فك سلك الكهرباء بشكل كامل
- ركب ساق الخلاط (3) في المكان المخصص لها في هيكل المحرك (1) وأدره في اتجاه دوران عقارب الساعة.
- ادخل قابس الجهاز في المقبس.
- ضع المواد الغذائية في إناء الخلاط البلاستيك.
- امسك بالخلاط اليدوي وإنائه جيداً لكي تتجنب وقوع طرطشة. قم أولاً بتغطيس ساق الخلاط في المواد الغذائية المطلوب إعدادها وبعد ذلك اضغط على زر التشغيل (2).

i انتبه دائماً إلى أن توقف الجهاز عن الدوران قبل إخراجها من المواد الغذائية.

نحتفظ بحق إدخال التعديلات.

كما يجري استخدام الجهاز فقط إذا لم تكن هناك أضراراً قد لحقت به أو بسلك التوصيل الكهربائي الخاص به.

قبل تغيير ملحقات تكميلية أو أجزاء إضافية تتحرك أثناء التشغيل يلزم إيقاف تشغيل الجهاز وفصله عن شبكة التيار التغذية بالتيار الكهربائي.

يجب دائماً إخراج قابس الجهاز من مقبس التغذية بالتيار الكهربائي قبل تركيب أجزاء الجهاز، وقبل تفكيك أجزاء الجهاز، وقبل تنظيف الجهاز وعند وجود الجهاز بدون إشراف.

ينبغي الانتباه إلى عدم وضع سلك التوصيل الكهربائي على نحو مباشر بالقرب من حواف حادة أو أسطح ساخنة. يتم إجراء أي إصلاحات للجهاز وعلى سبيل المثال منها استبدال سلك التوصيل

الكهربائي إذا لحق به ضررٌ ما فقط بمعرفة أحد مراكز الخدمة التابعة لنا، حيث أن هذا يجنبكم الوقوع في أية مخاطر.

لا تستخدم الخلاط اليدوي ويداك مبتلتان، ولا تقم بتشغيله بدون حمل،

أي بدون إعداد مواد غذائية.

▲ تنبيهات سلامة خاصة بهذا الجهاز

خطر حدوث إصابات

خطر حدوث صدمة كهربائية

لا تستخدم الجهاز إلا مع الملحقات الإضافية الأصلية.

ويجب توخي الحذر عند إعداد سوائل ساخنة، حيث أن إعداد السوائل يمكن أن يسفر عن طرطشتها. يجب وبصورة مطلقة عدم غمر هيكل المحرك في سائل كما يجب عدم تنظيفه في غسالة الأواني.

خطر الإصابة بجروح من خلال سكين الخلاط الحادة!

لا تقحم يديك على الإطلاق في الوسط المحيط بالسكين المتواجدة في ساق الخلاط. تجنب تماماً تنظيف سكين الخلاط بيدك إذا لم تكن مرتدياً ما يوفر لهما الحماية اللازمة، ويُفضل استخدام فرشاة لأغراض التنظيف.

يوجد خطر حدوث حروق من خلال مواد ساخنة!

لا تقم بتغطيس الجهاز في أية سوائل على نحو يتعدى ساق الخلاط ويصل إلى تجهيزة التوصيل البينية أو هيكل المحرك.

تنبيه هام!

عند استخدام ساق الخلاط لخلط مواد غذائية موجودة في إناء طهي فإنه يجب القيام قبل ذلك بإبعاد الإناء من على موضع (عين) الموقد الساخن الجاري الطهي عليه.

ولا تقم على الإطلاق بتشغيل الجهاز لفترة أطول من الفترة اللازمة لإعداد الطعام.

منوع تماماً وضع ساق الخلاط على أسطح ساخنة أو استخدامه في إعداد المأكولات الساخنة.

يجب ترك المأكولات حتى تصل درجة حرارتها إلى 80 درجة مئوية قبل الشروع في إعدادها بساق الخلاط. يجب عدم تركيب أو فك أدوات العمل إلا عندما يكون الجهاز متوقفاً تماماً عن العمل.

إناء الخلاط غير معد وغير صالح للاستخدام في جهاز الميكروويف (فرن الموجات الفائقة القصر).

المحتويات

ar-1	من أجل سلامتكم
ar-3	نظرة عامة
ar-3	استخدام ساق الخلاط
ar-3	بعد الانتهاء من العمل/تنظيف الجهاز
ar-3	تنبيهات متعلقة بالتخلص من الأجهزة المستهلكة
ar-3	الضمان

نتقدم لكم بأصدق التهاني على شرائكم لهذا الجهاز الجديد من ماركة SIEMENS. بهذا يكون اختياركم قد وقع على جهاز منزلي حديث وعلى أعلى مستوى من الجودة. وتجّدون المزيد من المعلومات حول منتجاتنا في موقع الإنترنت الخاص بنا.

من أجل سلامتكم

يرجى منكم قراءة تعليمات الاستخدام هذه بعناية قبل البدء في استخدام الجهاز، وذلك لكي

تحصلوا على إرشادات هامة بشأن السلامة والتشغيل خاصة بهذا الجهاز.

عدم الالتزام بتطبيق التعليمات الخاصة بالاستخدام الصحيح للجهاز يترتب عليه عدم تحمل منتج الجهاز لأية مسئولية عن الأضرار الناجمة من جراء ذلك.

هذا الجهاز مهياً فقط للاستخدام المنزلي وليس معداً للاستعمال لأغراض حرفية. ويجري استخدام الجهاز لإعداد الكميات المألوفة في الاستخدام المنزلي وللفترات الزمنية التي تتناسب مع هذا الغرض. الاستخدام المنزلي يشتمل أيضاً على سبيل المثال استخدام الجهاز في المطابخ الخاصة بالموظفين العاملين في المتاجر والمكاتب والمزارع ومجالات العمل الأخرى. كذلك يمكنك تخصيص الجهاز لاستخدام من قبل ضيوف البنسيونات والفنادق الصغيرة وما شابه ذلك.

ولذا فينبغي أن يجري استخدامه لإعداد الكميات المألوفة في الاستخدام المنزلي وتشغيله للفترات المعتادة لذلك.

الجهاز صالح فقط لتقطيع وخلط مواد غذائية. لا يسمح باستخدام الجهاز في معالجة أية أشياء أو أجسام أو عناصر أخرى.

ينبغي الحفاظ بعناية على دليل الاستخدام، وإذا حصل طرف ثالث على الجهاز فينبغي الانتباه إلى تسليمه هذا الدليل.

▲ تنبيهات سلامة عمومية

خطر حدوث صدمة كهربائية

لا يسمح باستخدام هذا الجهاز من قبل أطفال.

يجب الحفاظ على الجهاز وعلى سلك التوصيل الكهربائي الخاص به بعيداً عن الأطفال.

هذه الأجهزة يمكن أن يتم استخدامها من قبل أشخاص ذوي قدرات بدنية أو حسية أو ذهنية محدودة أو نقص في الخبرة و/أو نقص في المعارف والمعلومات، وذلك عندما يكون جاري الإشراف عليهم أو بعد أن يكون قد تم إعطائهم إرشادات تفصيلية بشأن كيفية الاستخدام الآمن للجهاز وبعد أن يكونوا قد فهموا جيداً الأخطار المترتبة على استخدام الجهاز. يجب عدم السماح للأطفال بأن يقوموا باللعب بالجهاز.

يجري توصيل وتشغيل الجهاز بالتيار الكهربائي فقط طبقاً للبيانات الموضحة على لوحة المواصفات الفنية.

Kundendienst – Customer Service

DE Deutschland, Germany

BSH Hausgeräte Service GmbH
Zentralwerkstatt für kleine Hausgeräte
Trautskirchener Strasse 6-8
90431 Nürnberg
Online Auftragsstatus, Filterbeutel-
Konfigurator und viele weitere
Infos unter:
www.siemens-home.bsh-group.de
Reparaturservice, Ersatzteile &
Zubehör, Produkt-Informationen:
Tel.: 0911 70 440 044
<mailto:cp-servicecenter@bshg.com>
Wir sind an 365 Tagen rund um die Uhr
erreichbar.

AE United Arab Emirates, الإمارات العربية المتحدة

BSH Home Appliances FZE
Round About 13,
Plot Nr MO-0532A
Jebel Ali Free Zone – Dubai
Tel.: 04 881 4401
<mailto:service.uae@bshg.com>
www.siemens-home.bsh-group.com/ae

AL Republika e Shqiperise, Albania

ELEKTRO-SERVIS sh.p.k
Rr. Shkelqim Fusha, Selite,
Pallati "Matrix Konstruktion",
Kati 0 dhe +1
1023 Tirane
Tel.: 4 2278 130, -131
Fax: 4 2278 130
<mailto:info@elektro-servis.com>
EXPERT SERVIS
Rruga e Kavajes,
Kulla B Nr 223/1 Kati I
1023 Tirane
Tel.: 4 480 6061
Tel.: 4 227 4941
Fax: 4 227 0448
Cel: +355 069 60 45555
<mailto:info@expert-servis.al>

AT Österreich, Austria

BSH Hausgeräte Gesellschaft mbH
Werkskundendienst für Hausgeräte
Quellenstrasse 2a
1100 Wien
Online Reparaturannahme,
Ersatzteile und Zubehör und viele
weitere Infos unter:
www.siemens-home.bsh-group.at
Reparaturservice, Ersatzteile & Zubehör,
Produktinformationen
Tel.: 0810 550 522
<mailto:vie-stoerungsannahme@bshg.com>
Wir sind an 365 Tagen rund um die Uhr für
Sie erreichbar.

AU Australia

BSH Home Appliances Pty. Ltd.
Gate 1, 1555 Centre Road
Clayton, Victoria 3168
Tel.: 1300 167 425*
Fax: 1300 306 818
<mailto:aftersales.au@bshg.com>
www.siemens-home.bsh-group.com/au
*Mo-Fr: 24 hours

BA Bosnia-Herzegovina, Bosna i Hercegovina

"HIGH" d.o.o.
Gradačacka 29b
71000 Sarajevo
Tel.: 061 10 09 05
Fax: 033 21 35 13
mailto:bosch_siemens_sarajevo@yahoo.com

BE Belgien, België, Belgium

BSH Home Appliances S.A.
Avenue du Laerbeek 74
Laarbeeklaan 74
1090 Bruxelles – Brussel
Tel.: 070 222 142
Fax: 024 757 292
<mailto:bru-repairs@bshg.com>
www.siemens-home.bsh-group.com/be

BG Bulgarien

BSH Domakinski Uredi Bulgaria EOOD
115K Tsarigradsko Chaussée Blvd.
European Trade Center Building,
5th floor
1784 Sofia
Tel.: 0700 208 18
Fax: 02 878 79 72
<mailto:informacia.servis-bg@bshg.com>
www.siemens-home.bsh-group.com/bg

BH Bahrain, مملكة البحرين

Khalifa Est.
P.O. Box 5111
Manama
Tel.: 01 7400 553
<mailto:service@khalifaif.com>

BY Belarus, Беларусь

ООО "БСХ Бытовая техника"
тел.: 495 737 2962
<mailto:mok-kdhl@bshg.com>

CH Schweiz, Suisse, Svizzera, Switzerland

BSH Hausgeräte AG
Werkskundendienst für Hausgeräte
Fahrweidstrasse 80
8954 Geroldswil
<mailto:ch-info.hausgeraete@bshg.com>
Service Tel.: 0848 840 040
Service Fax: 0848 840 041
<mailto:ch-reparatur@bshg.com>
Ersatzteile Tel.: 0848 880 080
Ersatzteile Fax: 0848 880 081
<mailto:ch-ersatzteil@bshg.com>
www.siemens-home.bsh-group.ch

CY Cyprus, Κύπρος

BSH Ikiakes Syskeves-Service
39, Arh. Makaanou III Str.
2407 Egomi/Nikosia (Lefkosia)
Tel.: 77 77 8007
Fax: 022 65 81 28
<mailto:bsh.service.cyprus@cytanet.com.cy>

CZ Česká Republika, Czech Republic

BSH domácí spotřebiče s.r.o.
Firemní servis domácích spotřebičů
Pekařská 10b
150 00 Praha 5
Tel.: 0251 095 546
Fax: 0251 095 549
www.siemens-home.bsh-group.com/cz

DK Danmark, Denmark

BSH Hvidevarer A/S
Telegrafvej 4
2750 Ballerup
Tel.: 44 89 89 85
Fax: 44 89 89 86
<mailto:BSH-Service-DK@BSHG.com>
www.siemens-home.bsh-group.com/dk

EE Eesti, Estonia

SIMSON OÜ
Türi tn.5
11313 Tallinn
Tel.: 0627 8730
Fax: 0627 8733
<mailto:servicenet@servicenet.ee>
www.simson.ee
Renerki Kaubanduse OÜ
Tammisaare tee 134B
(Euronicsi kaupluses)
12918 Tallinn
Tel.: 0651 2222
Tel.: 0516 7171
<mailto:kienditeenindus@renerk.ee>
www.renerk.ee

Eliser OÜ
Mustamäe tee 24
10621 Tallinn
Tel.: 0665 0090
<mailto:hooldus@eliser.ee>
www.kodumasinat-remont.ee

ES España, Spain

BSH Electrodomésticos España S. A.
Servicio Oficial del Fabricante
Parque Empresarial PLAZA,
C/ Manfredonia, 6
50197 Zaragoza
Tel.: 902 118 821 o 976 305 714
Fax: 976 578 425
<mailto:CAU-Siemens@bshg.com>
www.siemens-home.bsh-group.es

FI Suomi, Finland

BSH Kodinkoneet Oy
Itälähdenkatu 18 A
PL 123
00201 Helsinki
Tel.: 0207 510 700
Fax: 0207 510 780
mailto:Siemens-Service-FI@bshg.com
www.siemens-home.bsh-group.com/fi
Lankapuhelimesta 8,28 snt/puhelu
+ 7 snt/min (alv 24%)
Matkapuhelimesta 8,28 snt/puhelu
+ 17 snt/min (alv 24%)

FR France

BSH Electroménager S.A.S.
50 rue Ardoin – CS 50037
93406 SAINT-OUEN cedex
Service interventions à domicile:
01 40 10 12 00

Service Consommateurs:

0 892 698 110	Service 0,40 € / min + prix appel
---------------	--------------------------------------

mailto:soa-siemens-conso@bshg.com

Service Pièces Détachées et
Accessoires:

0 892 698 009	Service 0,40 € / min + prix appel
---------------	--------------------------------------

mailto:soa-siemens-conso@bshg.com
www.siemens-home.bsh-group.fr

GB Great Britain

BSH Home Appliances Ltd.
Grand Union House
Old Wolverton Road
Wolverton
Milton Keynes MK12 5PT
To arrange an engineer visit, to order
spare parts and accessories or for
product advice please visit
www.siemens-home.bsh-group.uk
or call Tel.: 0344 892 8999*

*Calls are charged at the basic rate, please
check with your telephone service provider for
exact charges

GR Greece, Ελλάδα

BSH Ikiakes Siskeves A.B.E.
Central Branch Service
17 km E.O. Athinon-Lamias &
Potamou 20
14564 Kifisia
Πανελλήνιο τηλέφωνο: 18 182
(Αστική χρέωση)
mailto:nkf-CustomerService@bshg.com
www.siemens-home.bsh-group.com/gr

HK Hong Kong, 香港

BSH Home Appliances Limited
Unit 1 & 2, 3rd Floor, North Block,
Skyway House, 3 Sham Mong Road
Tai Kok Tsui, Kowloon
Hong Kong
Tel.: 2565 6151
Fax: 2565 6681
mailto:siemens.hk.service@bshg.com
www.siemens-home.bsh-group.com/hk

HR Hrvatska, Croatia

BSH kućni uređaji d.o.o.
Kneza Branimira 22
10000 Zagreb
Tel.: 01 552 09 99
Fax: 01 640 36 03
mailto:informacije.servis-hr@bshg.com
www.siemens-home.bsh-group.com/hr

HU Magyarország, Hungary

BSH Háztartási Készülék
Kereskedelmi Kft.
Háztartási gépek márkaszervize
Királyhágó tér 8-9.
1126 Budapest
Hibabejelentés
Tel.: +361 489 5461
Fax: +361 201 8786
mailto:hibabejelentés@bsh.hu
Alkatrészrendelés
Tel.: +361 489 5463
Fax: +361 201 8786
mailto:alkatrészrendeles@bsh.hu
www.siemens-home.bsh-group.com/hu

IE Republic of Ireland

BSH Home Appliances Ltd.
Unit F4, Ballymount Drive
Ballymount Industrial Estate
Walkinstown
Dublin 12
Service Requests, Spares and
Accessories
Tel.: 01450 2655*
Fax: 01450 2520
www.siemens-home.bsh-group.ie
*0.03 € per minute at peak.
Off peak 0.0088 € per minute.

IL Israel, יִשְׂרָאֵל

C/S/B/ Home Appliance Ltd.
1, Hamasger St.
North Industrial Park
Lod, 7129801
Tel.: 08 9777 222
Fax: 08 9777 245
mailto:csb-serv@csb-ltd.co.il
www.siemens-home.bsh-group.com/il

IN India, Bhārat, भारत

BSH Household Appliances
Mfg. Pvt. Ltd.
Arena House,
Main Bldg, 2nd Floor,
Plot No. 103, Road No. 12,
MIDC, Andheri East
Mumbai 400 093
Toll Free 1800 209 1850*
www.siemens-home.bsh-group.com/in
Mo-Sa: 8.00am to 8.00pm
(exclude public holidays)

IS Iceland

Smith & Norland hf.
Noatuni 4
105 Reykjavik
Tel.: 0520 3000
Fax: 0520 3011
www.sminor.is

IT Italia, Italy

BSH Elettrodomestici S.p.A.
Via. M. Nizzoli 1
20147 Milano (MI)
Numero verde 800 018 346
mailto:info.it@siemens-home.com
www.siemens-home.bsh-group.com/it

KZ Kazakhstan, Қазақстан

IP Turebekov Yerzhan Nurmanovich
Jangeldina str. 15
Shimkent 160018
Tel.: 0252 31 00 06
mailto:evrika_kz@mail.ru

LB Lebanon, لبنان

Tehaco s.a.r.l
Boulevard Dora 4043 Beyrouth
P.O. Box 90449
Jdeideh, 1202 2040
Tel.: 01 255211
mailto:Info@Teheni-Hana.com

LT Lietuva, Lithuania

Senuku prekybos centras UAB
Jonavos g. 62
44192 Kaunas
Tel.: 037 212 146
Fax: 037 212 165
www.senukai.lt

UAB "AG Service"

R. Kalantos g. 32
52494 Kaunas
Tel.: 0700 556 55
Fax: 0373 313 63
mailto:servisas@agservice.lt
www.agservice.lt

Baltic Continent Ltd.

Lukšio g. 23
09132 Vilnius
Tel.: 05 274 1788
Fax: 05 274 1722
mailto:info@balticcontinent.lt
www.balticcontinent.lt

LU Luxembourg

BSH électroménagers S.A.
13-15, ZI Breedeweues
1259 Senningerberg
Tel.: 26349 300
Fax: 26349 315
Reparaturen: lux-repair@bshg.com
Ersatzteile: lux-spare@bshg.com
www.siemens-home.bsh-group.com/lu

LV Latvija, Latvia

SIA "General Serviss"
Buļļu iela 70c
1067 Riga
Tel.: 06742 52 32
mailto:info@serviscentrs.lv
www.serviscentrs.lv

Elkor Serviss
Brivibas gatve 201
1039 Riga
Tel.: 067 0705 20; -36
Fax: 067 070 524
mailto:info@elkorserviss.lv
www.elkorserviss.lv

Sia Elektronika-Serviss
Tadaiku iela 4
1004 Riga
Tel.: 067 717 060
Fax: 067 601 235
mailto:serviss@elektronika.lv
www.elektronika.lv

MD Moldova
S.R.L. "Rialto-Studio"
ул. Шүсева, 98
2012 Кишинев
тел./ факс: 022 23 81 80

MK Macedonia, Македония
GORENEC
Jane Sandanski 69 lok. 3
1000 Skopje
Tel.: 022 454 600
Mobil: 070 697 463
mailto:gorenece@yahoo.com

MT Malta
Aplan Limited
The Atrium
Mriehel by Pass
BKR3000 Birkirkara
Tel.: 025 495 122
Fax: 021 480 598
mailto:lapap@aplan.com.mt

NL Nederlande, Netherlands
BSH Huishoudapparaten B.V.
Taurusavenue 36
2132 LS Hoofddorp
Storingsmelding:
Tel.: 088 424 4020
Fax: 088 424 4845
mailto:siemens-contactcenter@bshg.com
Onderdelenverkoop:
Tel.: 088 424 4020
Fax: 088 424 4801
mailto:siemens-onderdelen@bshg.com
www.siemens-home.bsh-group.nl

NO Norge, Norway
BSH Husholdningsapparater A/S
Gtensevingen 9
0661 Oslo
Tel.: 22 66 05 73
Fax: 22 66 05 55
mailto:Siemens-Service-NO@
bshg.com
www.siemens-home.bsh-group.com/no

NZ New Zealand
BSH Home Appliances Ltd.
Unit F 2, 4 Orbit Drive
Mairangi Bay
Auckland 0632
Tel.: 0800 245 700*
Fax: 0800 256 535
mailto:repairaction.nz@bshg.com
* Mo-Fr: 8.30am to 4.00pm
(exclude public holidays)

PL Polska, Poland
BSH Sprzęt Gospodarstwa
Domowego Sp. z o.o.
Al. Jerozolimskie 183
02-222 Warszawa
Centrala Serwisu
Tel.: 801 191 534
Fax: 022 572 7709
mailto:Serwis.Fabryczny@bshg.com
www.siemens-home.bsh-group.pl

PT Portugal
BSHP Electrodomésticos,
Sociedade Unipessoal, Lda.
Rua Alto do Montijo, nº 15
2790-012 Carnaxide
Tel.: 214 250 720
Fax: 214 250 701
mailto:siemens.electrodomesticos.pt@
bshg.com
www.siemens-home.bsh-group.com/pt

RO România, Romania
BSH Electrocasnice srl.
Sos. Bucuresti-Ploiesti,
nr. 19-21, sect.1
13682 Bucuresti
Tel.: 021 203 9748
Fax: 021 203 9733
mailto:service.romania@bshg.com
www.siemens-home.bsh-group.com/ro

RU Russia, Россия
ООО "БСХ Бытовая техника"
Сервис от производителя
Малая Калужская 19/1
119071 Москва
тел.: 495 737 2962
mailto:mok-kdhl@bshg.com
www.siemens-home.bsh-group.ru

SE Sverige, Sweden
BSH Home Appliances AB
Landsvägen 32
169 29 Solna
Tel.: 0771 11 22 77 local rate
mailto:Siemens-Service-SE@bshg.com
www.siemens-home.bsh-group.com/se

SG Singapore, 新加坡
BSH Home Appliances Pte. Ltd.
Block 4012, Ang Mo Kio Avenue 10
#01-01 Techplace 1
Singapore 569628
Tel.: 6751 5000*
Fax: 6751 5005
mailto:bshsgp.service@bshg.com
* Mo-Fr: 8.30am to 7.00pm, Sa: 8.30am to 5.30pm
(exclude public holidays)

SI Slovenija, Slovenia
BSH Hišni aparati d.o.o.
Litostrojska 48
1000 Ljubljana
Tel.: 01 583 07 01
Fax: 01 583 08 89
mailto:informacije.servis@bshg.com
www.siemens-home.bsh-group.com/si

SK Slovensko, Slovakia
BSH domácí spotřebiče s.r.o.
Organizačná zložka Bratislava
Galvaniho 17/C
821 04 Bratislava
Tel.: 02 44 45 20 41
mailto:opravy@bshg.com
www.siemens-home.bsh-group.com/sk

TR Türkiye, Turkey
BSH Ev Aletleri Sanayi
ve Ticaret A.Ş.
Fatih Sultan Mehmet Mahallesi
Balkan Caddesi No: 51
34771 Ümraniye, İstanbul
Tel.: 0 216 444 6688*
Fax: 0 216 528 9188*
mailto:careline.turkey@bshg.com
www.siemens-home.bsh-group.com/tr

* Çağrı merkezini sabit hatlardan
aramanın bedeli şehir içi ücretlendirme,
Çep telefonlarından ise kullanılan
tarifeye göre değişkenlik göstermektedir

UA Ukraine, Україна
ТОВ "БСХ Побутова Техніка"
тел.: 044 490 2095
mailto:bsh-service.ua@bshg.com
www.siemens-home.bsh-group.com/ua

US United States of America
BSH Home Appliances Corporation
1901 Main Street, Suite 600
Irvine, CA, 92614
Tel.: 866 447 4363 toll-free
Fax: 949 437 7000
mailto:siemens-usa-questions@
bshg.com
www.siemens-home.bsh-group.com/us

XK Kosovo
SERVICE-GENERAL SH.P.K.
Rruga Mag Prishtine-Ferizaj
70000 Ferizaj
Tel.: 0290 321 434
Tel.: 0290 330 723
mailto:a_service@
gama-electronics.com

XS Srbija, Serbia
BSH Kućni aparati d.o.o.
Milutina Milankovića 11^a
11070 Novi Beograd
Tel.: 011 353 70 09
Fax: 011 205 23 89
mailto:informacije.servis-sr@bshg.com
www.siemens-home.bsh-group.com/rs

ZA South Africa
BSH Home Appliances (Pty) Ltd.
15th Road Randjespark
Private Bag X36, Randjespark
1685 Midrand – Johannesburg
Tel.: 086 002 6724
Fax: 086 617 1780
mailto:applianceserviceza@bshg.com
www.siemens-home.bsh-group.com/za

Garantiebedingungen

DEUTSCHLAND (DE)

Siemens Info Line

(Mo-Fr: 8.00-18.00 Uhr erreichbar)

Für Produktinformationen sowie Anwendungs- und Bedienungsfragen zu **kleinen Hausgeräten**:

Tel.: 0911 70 440 044 oder unter
siemens-info-line@bshg.com

Für dieses Gerät leisten wir Garantie gemäß nachstehenden Bedingungen:

Nur für Deutschland gültig!

1. Wir beheben unentgeltlich nach Maßgabe der folgenden Bedingungen (Nr. 2–6) Mängel am Gerät, die nachweislich auf einem Material- und/oder Herstellungsfehler beruhen, wenn sie uns unverzüglich nach Feststellung und innerhalb von 24 Monaten nach Lieferung an den Erstendabnehmer gemeldet werden. Zeigt sich der Mangel innerhalb von 6 Monaten ab Lieferung, wird vermutet, dass es sich um einen Material- oder Herstellungsfehler handelt.

2. Die Garantie erstreckt sich nicht auf leicht zerbrechliche Teile wie z. B. Glas oder Kunststoff bzw. Glühlampen.

Eine Garantiepflicht wird nicht ausgelöst durch geringfügige Abweichungen von der Soll-Beschaffenheit, die für Wert und Gebrauchstauglichkeit des Gerätes unerheblich sind, oder durch Schäden aus chemischen und elektrochemischen Einwirkungen von Wasser, sowie allgemein aus anomalen Umweltbedingungen oder sachfremden Betriebsbedingungen oder wenn das Gerät sonst mit ungeeigneten Stoffen in Berührung gekommen ist. Ebenso kann keine Garantie übernommen werden, wenn die Mängel am Gerät auf Transportschäden, die nicht von uns zu vertreten sind, nicht fachgerechte Installation und Montage, Fehlgebrauch, eine nicht haushaltsübliche Nutzung, mangelnde Pflege oder Nichtbeachtung von Bedienungs- oder Montagehinweisen zurückzuführen sind.

Der Garantieanspruch erlischt, wenn Reparaturen oder Eingriffe von Personen vorgenommen werden, die hierzu von uns nicht ermächtigt sind, oder wenn unsere Geräte mit Ersatzteilen, Ergänzungs- oder Zubehörteilen versehen werden, die keine Originalteile sind und dadurch ein Defekt verursacht wird.

3. Die Garantieleistung erfolgt in der Weise, dass mangelhafte Teile nach unserer Wahl unentgeltlich instandgesetzt oder durch einwandfreie Teile ersetzt werden.

Geräte, die zumutbar (z. B. im PKW) transportiert werden können, und für die unter Bezugnahme auf diese Garantie eine Garantieleistung beansprucht wird, sind unserer nächstgelegenen Kundendienststelle oder unserem Vertragskundendienst zu übergeben und zuzusenden. Instandsetzungen am Aufstellungsort können nur für stationär betriebene (feststehende) Geräte verlangt werden.

Es ist jeweils der Kaufbeleg mit Kauf- und/oder Lieferdatum vorzulegen. Ersetzte Teile gehen in unser Eigentum über.

4. Sofern die Nachbesserung von uns abgelehnt wird oder fehlschlägt, wird innerhalb der oben genannten Garantiezeit auf Wunsch des Endabnehmers kostenfrei gleichwertiger Ersatz geliefert.

5. Garantieleistungen bewirken weder eine Verlängerung der Garantiefrist, noch setzen sie eine neue Garantiefrist in Lauf. Die Garantiefrist für eingebaute Ersatzteile endet mit der Garantiefrist für das ganze Gerät.

6. Weitergehende oder andere Ansprüche, insbesondere solche auf Ersatz außerhalb des Gerätes entstandener Schäden sind – soweit eine Haftung nicht zwingend gesetzlich angeordnet ist – ausgeschlossen.

Diese Garantiebedingungen gelten für in Deutschland gekaufte Geräte. Werden Geräte ins Ausland verbracht, die die technischen Voraussetzungen (z. B. Spannung, Frequenz, Gasarten, etc.) für das entsprechende Land aufweisen und die für die jeweiligen Klima- und Umweltbedingungen geeignet sind, gelten diese Garantiebedingungen auch, soweit wir in dem entsprechenden Land ein Kundendienstnetz haben. Für im Ausland gekaufte Geräte gelten die von unserer jeweils zuständigen Landesvertretung herausgegebenen Garantiebedingungen. Diese können Sie über Ihren Fachhändler, bei dem Sie das Gerät gekauft haben, oder direkt bei unserer Landesvertretung anfordern.

Beachten Sie unser weiteres Kundendienst-Angebot:

Auch nach Ablauf der Garantie stehen Ihnen unser Werkskundendienst und unsere Servicepartner zur Verfügung.

BSH Hausgeräte GmbH

Die BSH Gruppe ist eine Markenlizenznehmerin der Siemens AG

Carl-Wery-Straße 34
81739 München, GERMANY

Hergestellt von BSH Hausgeräte GmbH unter Markenlizenz der Siemens AG
Manufactured by BSH Hausgeräte GmbH under Trademark License of Siemens AG
Fabriqué par BSH Hausgeräte GmbH titulaire des droits d'utilisation de la marque Siemens AG
Prodotto da BSH Hausgeräte GmbH in quanto licenziatario del marchio di Siemens AG
Gefabriceerd door BSH Hausgeräte GmbH onder handelsmerklicentie van Siemens AG
Produceret af BSH Hausgeräte GmbH med varemærkelicens fra Siemens AG
Produsert av BSH Hausgeräte GmbH under Siemens AGs varemerkelisens
Tillverkas av BSH Hausgeräte GmbH under varumärkeslicens från Siemens AG
Valmistanut BSH Hausgeräte GmbH Siemens AG:n myöntämällä tavaramerkin käyttöluvalla
Κατασκευάζεται από την BSH Hausgeräte GmbH με άδεια εμπορικού σήματος της Siemens AG
BSH Ev Aletleri Sanayi ve Ticaret A.Ş. tarafından Siemens AG'nin Ticari Marka Lisansı ile üretilmiştir
Шығарушы: ЖШҚ «БСХ Бытовые Приборы» Сименс АГ тауар белгісімен
Изготовлено ООО «БСХ Бытовые Приборы» под товарным знаком компании Сименс АГ
تم التصنيع بواسطة «الاسم القانوني لمجموعة بي إس إتش BSH Hausgeräte GmbH» ويحمل ترخيص العلامة التجارية سيمنز Siemens AG

BSH Hausgeräte GmbH
Carl-Wery-Straße 34
81739 München, GERMANY

Reparaturauftrag und Beratung bei Störungen

DE 0911 70 440 044
AT 0810 550 522
CH 0848 840 040

Die Kontaktdaten aller Länder finden Sie im
beiliegenden Kundendienst-Verzeichnis.

www.siemens-home.bsh-group.com



8001054778

(9702)

A

