

☎ Beratung und Reparaturauftrag bei Störungen
 D 0911 70 440 040
 A 0810 550 511
 CH 0848 840 040

Die Kontaktdaten aller Länder finden Sie im beiliegenden Kundendienst-Verzeichnis.

Robert Bosch Hausgeräte GmbH
 Carl-Wery-Straße 34
 81739 München, GERMANY
www.bosch-home.com



8001031466



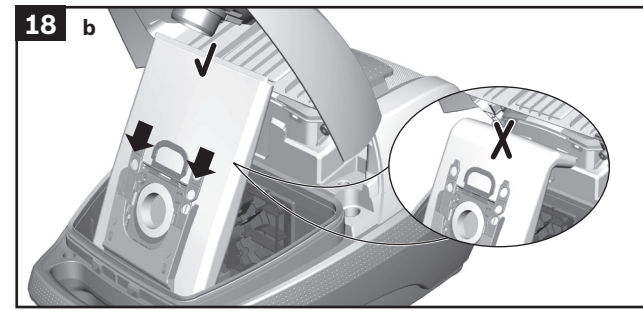
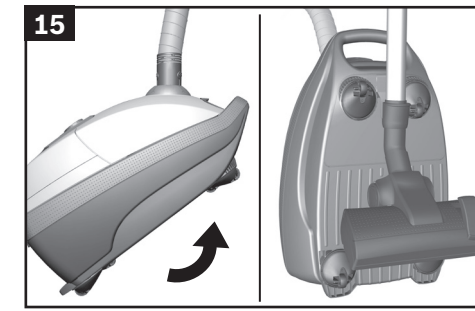
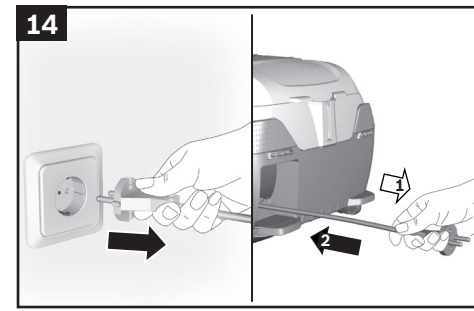
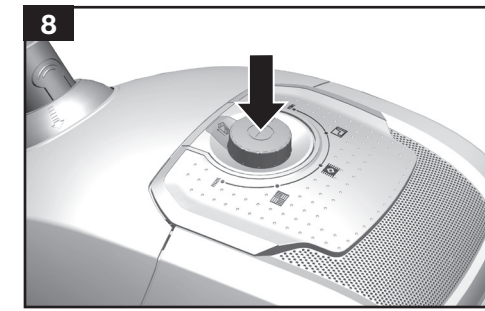
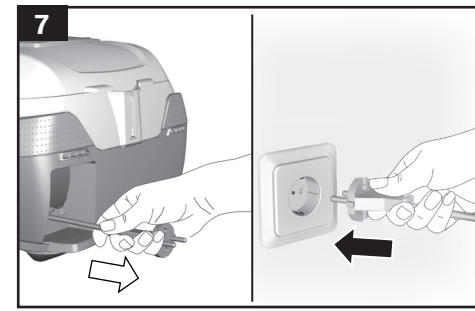
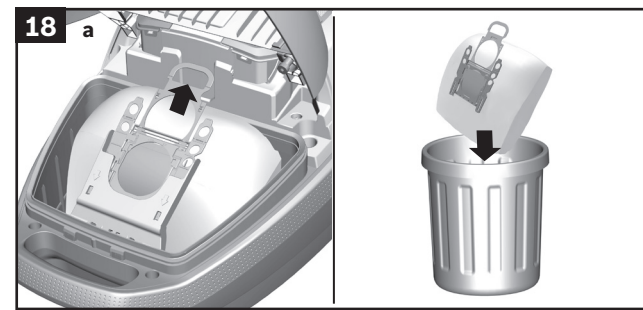
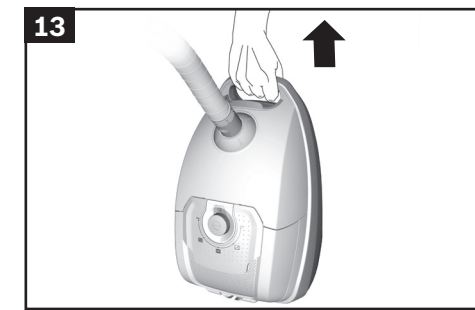
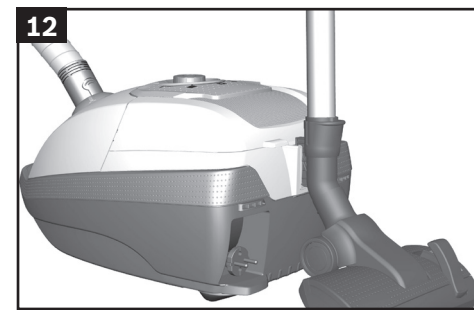
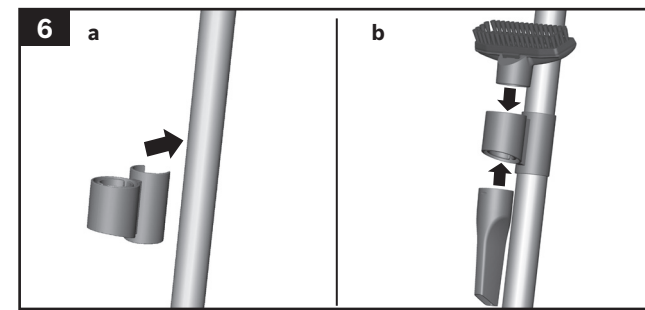
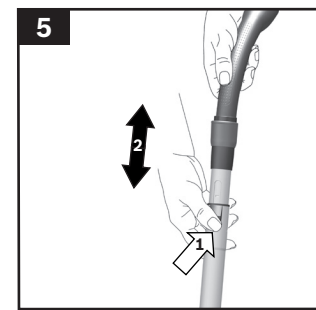
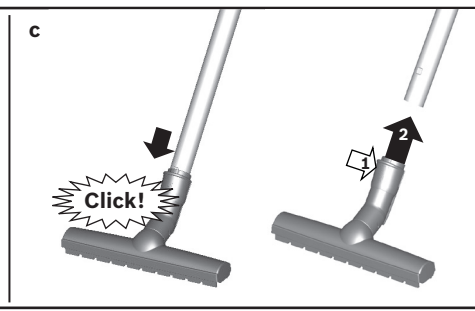
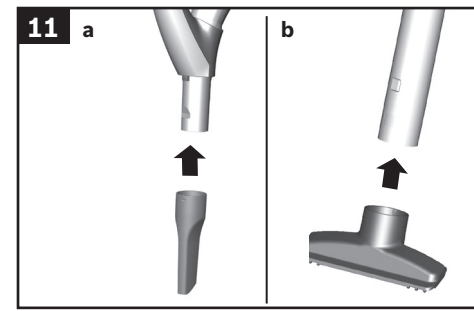
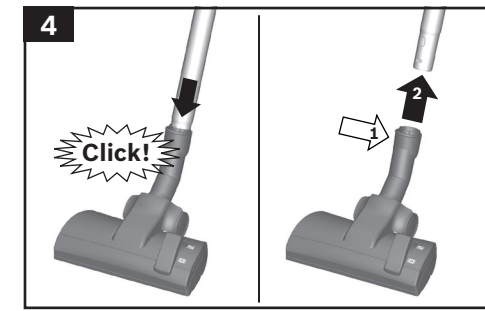
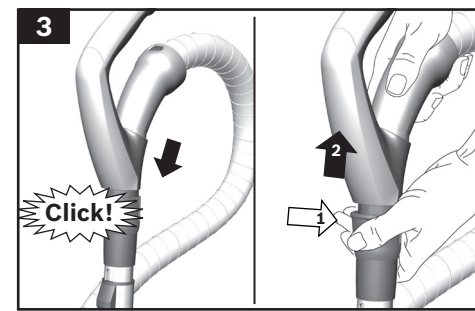
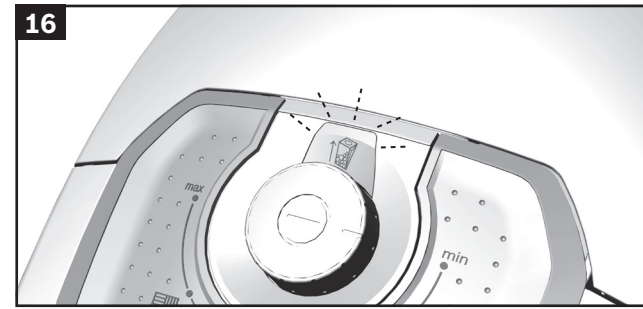
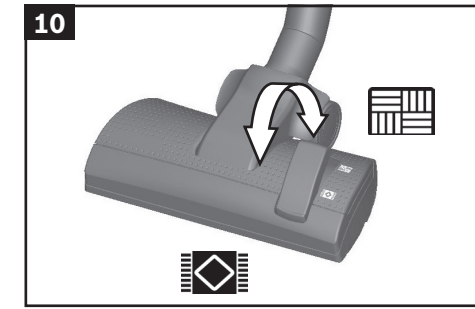
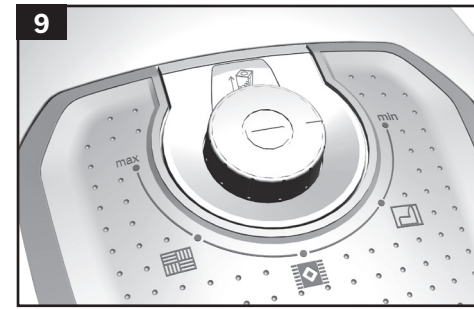
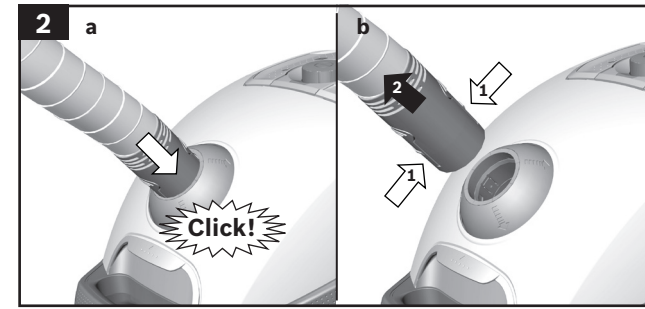
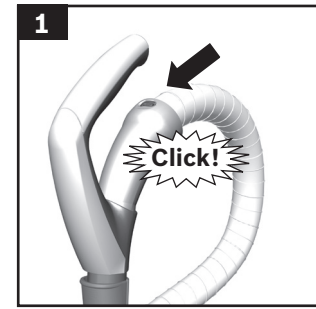
Register your new Bosch now:
www.bosch-home.com/welcome



BGL8...
 In'genius



en Instruction manual
 zh 使用說明
 ar إرشادات الاستخدام



en	Safety information	2	
	Your vacuum cleaner.....	8	
zh	安全信息	4	
	您的吸塵機.....	12	
7	إرشادات الأمان	ar
18	وصف الجهاز	

Please keep this instruction manual. When passing the vacuum cleaner on to a third party, please also pass on this instruction manual.

Intended use

This appliance is designed for the household or for similar, non-industrial applications. Household-like environments include staff areas in shops, offices, agricultural and other small businesses or for use by guests at bed-and-breakfast establishments, small hotels and similar residential facilities. This appliance is intended for use up to a maximum height of 2000 metres above sea level. Only use this vacuum cleaner in accordance with the instructions in this instruction manual.

In order to prevent injuries and damage, the vacuum cleaner must not be used for:

- Vacuum-cleaning persons or animals
- Vacuuming up:
 - hazardous, sharp-edged, hot or glowing substances.
 - damp or liquid substances.
 - highly flammable or explosive substances and gases.
 - ash, soot from tiled stoves and central heating systems.
 - toner dust from printers and copiers.

Spare parts, accessories, dust bags

Our original spare parts, original (special) accessories and original dust bags are designed to work with the features and requirements of our vacuum cleaners. We therefore recommend that you only use our original spare parts, original (special) accessories and original dust bags. This will ensure that your vacuum cleaner has a long service life and that the quality of its cleaning performance will remain consistently high throughout.

! Please note:

- Using unsuitable or inferior-quality spare parts, (special) accessories and dust bags can damage your vacuum cleaner. Damage caused by the use of such products is not covered by our guarantee.

Safety information

This vacuum cleaner complies with the recognised rules of technology and the relevant safety regulations.

- The appliance may be used by children over the age of 8 years and by persons with reduced physical, sensory or

mental capacity or by persons with a lack of experience or knowledge if they are supervised or have been instructed on the safe use of the appliance and they have understood the potential dangers of using the appliance.

- Children must never play with the appliance.
- Cleaning and user maintenance must never be carried out by children without supervision.
- Plastic bags and films must be kept out of the reach of children before disposal.
=> Risk of suffocation.

Proper use

- Only connect and use the vacuum cleaner in accordance with the specifications on the rating plate.
- Never vacuum without the dust bag or dust container, motor protection or exhaust filter.
=> This may damage the vacuum cleaner.
- Always keep the vacuum cleaner away from your head when using nozzles and tubes.
=> This could cause injury!
- When vacuuming stairs, the appliance must always be positioned below the user.
- Do not use the power cord or the hose to carry or transport the vacuum cleaner.
- For safety reasons, if this appliance's mains power cable becomes damaged, it must be replaced by the manufacturer, their after-sales service department or a similarly qualified person.
- If using the appliance for longer than 30 minutes, pull out the power cord completely.
- When disconnecting the appliance from the mains, pull on the plug itself to remove it; do not pull on the power cord.
- Do not pull the power cord over sharp edges or allow it to become trapped.
- When the cable is being automatically rewound, ensure that the mains plug is not thrown towards persons, body parts, animals or objects.
=> Use the mains plug to guide the power cord.
- Pull out the mains plug before carrying out any work on the vacuum cleaner.
- Do not operate the vacuum cleaner if it is damaged. Unplug the appliance from the mains if a fault is detected.
- For safety reasons, only authorised after-sales service personnel are permitted to carry out repairs and fit replacement parts to the vacuum cleaner.

- Protect the vacuum cleaner from the weather, moisture and sources of heat.
- Do not pour flammable substances or substances containing alcohol onto the filters (dust bag, motor protection filter, exhaust filter, etc.).
- The vacuum cleaner is not suitable for use on construction sites.
=> Vacuuming up building rubble could damage the appliance.
- When not in use, switch off the appliance and pull out the mains plug.
- At the end of its life, the appliance should immediately be rendered unusable, then disposed of in an appropriate manner.

! Please note

- The mains socket must be protected by at least a 16 amp circuit breaker.

If a circuit breaker is tripped when you switch on the vacuum cleaner, this may be because other electrical appliances which have a high current draw are connected to the same power circuit.

To prevent the circuit breaker from tripping, select the lowest power setting before switching the appliance on, and increase the power only once it is running.

Disposal information

■ Packaging

The packaging is designed to protect the vacuum cleaner from being damaged during transportation. It is made of environmentally friendly materials and can therefore be recycled. Dispose of packaging that is no longer required at an appropriate recycling point.

■ Old appliance

Old appliances still contain many valuable materials. Therefore, please take appliances that have reached the end of their service life to your retailer or recycling centre so that they can be recycled. For current disposal methods, please enquire at a retailer or your local council.

■ Disposal of filters and dust bags

Filters and dust bags are manufactured from environmentally friendly materials. Provided they do not contain substances that are not permitted in household waste, you can dispose of them with your normal household waste.

Notes on the energy label

This vacuum cleaner is a general purpose vacuum cleaner. To achieve the declared energy efficiency and cleaning performance class on carpet, please use the interchangeable universal nozzle. To achieve the declared energy efficiency and cleaning performance class on hard floor with nooks and crannies, please use the hard floor nozzle provided

These calculations are based on the delegated regulation (EU) no. 665/2013 established by the commission on 3rd May 2013 as a supplement to Directive 2010/30/EU. All of the procedures in these instructions that are not described in more precise detail were listed based on DIN EN 60312-1:2014.

感謝您購買博世GL80 In'genius吸塵機。

本說明書為GL80 In'genius系列通用，某些功能與配備或不適用於您的型號。請務必使用此吸塵機專用的博世原廠配件，以達到最佳吸塵效果。

請妥善保存本說明書，作為未來使用參考。如果將此吸塵機轉交給他人，請同時轉交本說明書。

符合規定使用

本機適用於家庭或類家庭式用途，但不適合商業用途。類家庭式用途包含如商店、辦公室、農業及其他商業場所的員工休息室，以及民宿、小型旅館和類似的住宿設施。本機適合在海拔最高2,000公尺以下使用。

僅可依照使用說明書上的指示使用本吸塵器。

為了避免人身受傷與機器損壞，不可將本吸塵器用在：

- 人類和動物。
- 吸入：
 - 有害健康、尖銳、高熱或灼熱的物質。
 - 潮濕或液態的物質。
 - 容易起燃或爆炸的物質和氣體。
 - 煙灰、爐具和中央暖氣設備的煤灰。
 - 印表機和複印機的碳粉塵。

備件、配件、集塵袋

如同本公司的原廠集塵袋，我們的原廠備件、原廠配件和特殊配件皆特別依照吸塵器的特性需求而設計。因此，建議您只使用原廠備件、原廠配件和特殊配件和本公司的原廠集塵袋。才可確保您吸塵器能擁有長期使用壽命和持久的高品質清潔性能。

！注意事項：

使用非精準密合或低品質的備件、配件／特殊配件和集塵袋可能造成您吸塵器的損壞，如因使用上述產品而導致損壞，則無法涵蓋在保固範圍內。

安全信息

此吸塵機符合認可的技術規範和相關的安全守則。

- 在受監督，或已被指導如何安全使用，及理解使用此產品的潛在危險下，此產品可供8歲以上兒童，及行動不便、感覺或智力退化，及缺乏經驗或知識的人使用。
- 兒童絕不可將此產品當作玩具。
- 在沒有監督情況下，兒童絕不可以清潔及維修此產品。
- 塑料袋和薄膜在被棄置前必須放置於遠離兒童的位置。
=>有窒息的危險。

正確使用

- 請按指示牌上所列的規格要求連接和使用吸塵機。
- 切勿在無配備塵袋或容器、摩打保護或排氣濾網時吸塵。
=>這可能令吸塵機損壞。
- 使用刷頭和延伸管吸塵時切勿貼近頭部。
=>這可能導致受傷！
- 進行樓梯吸塵時，吸塵機必須經常保持放在使用者下方。
- 請勿使用電線或喉管拖曳吸塵機。
- 為安全起見，如果吸塵機主電源線損壞，請聯絡本公司客戶服務部安排合資格技師替換。
- 如吸塵持續數小時，請將電線完全拉出。
- 要切斷吸塵機電源時，請拔掉插頭，切勿拉扯電線。
- 請勿在鋒利邊上拉扯電線，或令電線纏繞。
- 要為吸塵機作出任何修整前，請先拔掉電源插頭。
- 請勿使用已損壞的吸塵機。如發現有異常情況，請切斷吸塵機電源。
- 為安全起見，只有本公司技師才可以維修和替換吸塵機配件。
- 請保護好吸塵機，勿暴露在惡劣天氣下，及潮濕和接近熱源的地方。
- 請勿把易燃物質或含酒精物質倒在濾網上(塵袋、摩打保護濾網、排氣濾網等)。
- 此吸塵機不適合在建築工地使用。
=>吸取建築碎屑可能會損壞吸塵機。
- 不使用時請關掉吸塵機。
- 當吸塵機的壽命完結時，應立即停止使用，然後以適當的方法棄置。

！請注意

- 電源插座必須有至少16安培斷路器保護。開動吸塵機時如果斷路器跳掣，可能是有消耗較高電流的電器連接在同一電路上。為防止電流短路，請在開動吸塵機前選用最低功率，然後在運行時才將功率調高。

能源標籤的備註

本吸塵機適合一般用途。

如需在地毯和上達到標示的能源效益和清潔效果，請使用可替換的通用吸嘴。如需在硬質地板上達到標示的能源效益和清潔效果，請使用可替換的硬質地板吸嘴。

計算方式基於授權規定（歐盟）編號665/2013由委員會於2013年5月3日制訂以補充規範2010/30/EU的內容。

指示內未有詳述的所有程序已按照DIN EN 60312-1:2014列出。

■ التخلص من الفلتر وكيس الفلتر
الفلتر وكيس الفلتر مصنوعان من مواد غير ضارة بالبيئة. وطالما
أنهما لا يحتويان على أية مواد يُحظر إلّاؤها ضمن القمامة المنزلية،
فإنه يمكن التخلص منهما ضمن القمامة المنزلية العادية.

إرشادات بخصوص ملصق الطاقة

هذه المكنسة الكهربائية تُعتبر مكنسة متعددة الاستخدامات.
للوصول إلى فئة كفاءة الطاقة والتنظيف المعلن عند التشغيل على
المسجد يُرجى استخدام فوهة التنظيف الشاملة القابلة للتغيير.
للوصول إلى فئة كفاءة الطاقة والتنظيف المعلن عند التشغيل
الأرضيات الصلبة ذات الوصلات والشقوق يُرجى استخدام

تعتمد الحسابات على لائحة مفوضية (الاتحاد الأوروبي) رقم 665/2013 للجنة 3 مايو 2013 المكملة للمواصفة EU/30/2010.
جميع العمليات التي لم يتم شرحها بمزيد من التفصيل في هذا النليل تم إجراؤها بناء على
المواصفة 1.2014-DIN EN 60312.

- يجب حفظ الأكياس البلاستيكية والرقاقات بعيداً عن متناول الأطفال والتخلص منها.
- = > وإلا فسيكون هناك خطر الاختناق!

الاستخدام الصحيح

- يجب دائماً توصيل المكنسة وتشغيلها وفقاً للبيانات المحددة في لوحة الصنع.
- لا تقم أبداً بالشفط بدون كيس الفلتر أو وعاء الأتربة أو فلتر حماية المحرك و فلتر الطرد.
- = > قد يتعرض الجهاز للضرر!
- ساردا نم برقواب تروسامل او فيظنننلا خوف مادخنسراب طفشرباب ادبا مقن ال
- = > وإلا فسيكون هناك خطر من التعرض للإصابة!
- عند تشغيل المكنسة على الدرج (السالام) يجب أن تكون دائماً في مستوى أدنى من مستوى المستخدم.
- لا يجوز استخدام كابل الكهرباء أو الخرطوم لحمل/نقل المكنسة.
- في حالة تعرض كابل الكهرباء الخاص بالجهاز للضرر، فإنه يجب استبداله عن طريق الجهة الصانعة أو مركز خدمة العملاء التابع لها أو على يد شخص مؤهل بنفس القطر، وذلك تجنباً للمخاطر.
- جراجليل لمالالب يئابربطلا ليصوتلا لبك بحس تقويقد 30 يدع ديزت كدبل ليغشربلا علاح يف
- لفصل المكنسة عن التيار الكهربائي لا تجذب كابل الكهرباء، بل اجذب القابض.
- لا تمرر كابل الكهرباء على حواف حادة أثناء سحبه ولا تجعله يتعرض للانحصار.
- ضارغاً وأنتانويج وأ مبنجلا نم ءاج وأ دارفا ماجتاب يئابربطلا سباقلا عفدنلا أ علاغ نم يدع صرحا
- يئابربطلا سباقلا قطسواب يئابربطلا ليصوتلا لبك ميحوتب مق >= لبالفلا يئابربطلا سباقلا بحسربلا دنع
- قبل القيام بأية أعمال على المكنسة افصل القابض الكهربائي عن مصدر التيار.
- لا تقم بتشغيل المكنسة إذا كان بها تلف. وفي حالة ظهور أي خلل افصل القابض الكهربائي عن مصدر التيار.
- لتجنب التعرض للأخطار لا يجوز أن تتم عمليات الإصلاح واستبدال قطع غيار المكنسة إلا لدى مركز خدمة العملاء المعتمد.
- يجب حماية المكنسة من تأثير عوامل الطقس والرطوبة ومصادر الحرارة.
- لا تضع أية مواد قابلة للاشتعال أو تحتوي على كحول على الفلاتر (كيس الفلتر، فلتر حماية المحرك، فلتر الطرد وخلافه).
- المكنسة غير مناسبة للاستخدام في أماكن البناء.
- = > شغط مخلفات البناء قد يؤدي إلى تعرض المكنسة للضرر.
- طفشرباب مايقلا بدع علاح يف يئابربطلا سباقلا بحسراو زاهجلا فقوا
- يلزم على الفور تعطيل الأجهزة القديمة المستعملة وجعلها غير صالحة للاستخدام ثم التخلص منها بعد ذلك بالطرق الصحيحة المقررة.

! انتبه من فضلك

- يجب أن يكون المقيس مؤمناً بمصهر ١٦ أمبير على الأقل.
- إذا حدث أن احترق المصهر ذات مرة عند تشغيل المكنسة، فقد يكون ذلك بسبب وجود أجهزة كهربائية أخرى ذات استهلاك عال للتيار متصلة بنفس الدائرة الكهربائية في نفس الوقت.
- يمكن تفادي احتراق المصهر الكهربائي، وذلك بضبط المكنسة على أدنى درجة للشفط قبل تشغيلها ثم اختيار درجة شغط أعلى بعد ذلك.

إرشادات التخلص من المخلفات

عبوة التغليف

- تعمل عبوة التغليف على حماية المكنسة من التعرض للضرر أثناء نقلها. وهي مكونة من مواد صديقة بالبيئة، لذا يمكن إعادة تدويرها. تخلص من مواد التغليف التي لم تعد هناك حاجة إليها بتسليمها إلى مستودعات التجميع التابعة لنظام إعادة استغلال المخلفات «Grüner Punkt» (النقطة الخضراء).

المكائن القديمة

- تحتوي المكائن القديمة على العديد من المواد ذات القيمة. لذلك قم بتسليم مكنتك المستهلكة إلى التاجر الذي اشتريتها منه أو إلى أحد مراكز إعادة التدوير، حتى يتم إعادة الانتفاع بها مرة أخرى. للاستعلام عن أحدث سبل تكمين المواد والأجهزة القديمة توجه إلى التاجر الذي تتعامل معه أو إلى إدارة البلدية.

تطويرها خصيصاً لمكنتك لتحقيق أفضل نتيجة تنظيف ممكنة.
يرجى الاحتفاظ بنظير الاستخدام، في حالة إعاة المكنسة لشخص آخر، يرجى إعطائه دليل الاستخدام معها.

الاستخدام المطابق، للتعليمات

هذا الجهاز مخصص لاستخدام المنزلي أو في التطبيقات المنزلية المشابهة غير التجارية و/أو الاستعمالات الطبية. الاستخدام في التطبيقات المشابهة للتطبيقات المنزلية يشمل على سبيل المثال الاستخدام في الأماكن المخصصة للعاملين في المتاجر أو المكاتب أو المؤسسات الزراعية وغيرها من المؤسسات المهنية، وكذلك الاستخدام من قبل نزلاء البتسيونات والفنادق الصغيرة ومنشآت السكني المشابهة. هذا الجهاز مناسب للاستخدام على ارتفاع حتى 2000 متر فوق سطح البحر بعد أقصى.

لتجنب حدوث إصابات أو أضرار لا يجوز استخدام المكنسة للأغراض التالية:

■ تنظيف الأشخاص أو الحيوانات.
■ شطف:

- المواد الضارة بالصحة أو الساخنة أو الملتهية أو الأجسام حادة الحواف.
- المواد الرطبة أو السائلة.
- الغازات والمواد سريعة الاشتعال أو المتفجرة.
- الرماد والسخام من المدافئ الحجرية وأنظمة التنفئة المركزية.
- مسحوق الحبر من الطابعات وماكينات التصوير.

قطع الغيار، والملحقات التكميلية، وأكياس الأتربة

قطع غيارنا الأصلية، وملحقاتنا التكميلية الأصلية والملحقات الخاصة الأصلية متوافقة، مثل أكياس الأتربة الأصلية، مع خصائص ومتطلبات المكانس الخاصة بنا. لذلك ننصحك باقتصار الاستخدام على قطع غيارنا الأصلية، وملحقاتنا التكميلية الأصلية والملحقات الخاصة الأصلية وأكياس الأتربة الأصلية الخاصة بنا. وبهذه الطريقة تضمن عمراً طويلاً وجودة عالية باستمرار أداء التنظيف بمكنتك.

ملحوظة:

استخدام قطع غيار، وملحقات تكميلية/ملحقات خاصة وأكياس أتربة غير مطابقة بدقة أو ذات قيمة منخفضة من حيث الجودة قد يؤدي إلى وقوع أضرار بمكنتك، وهذه الأضرار لا يغطيها الضمان الخاص بنا، طالما أنها وقعت بسبب استخدام مثل هذه المنتجات.

إرشادات الأمان

هذه المكنسة تفي بالقواعد التقنية المعتمدة وشروط الأمان ذات الصلة.

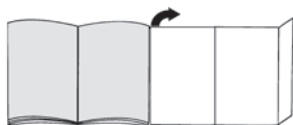
- الأطفال ابتداءً من سن ٨ سنوات فما فوق والأشخاص ذوي القدرات الجسدية أو الحسية أو العقلية المحدودة أو الذين يعانون من قصور في الخبرة و/أو ضعف في المعرفة يمكنهم استخدام هذه المكنسة إذا تم مراقبتهم أثناء ذلك أو شرح كيفية استخدام المكنسة لهم وتوعيتهم بالأخطار الناتجة عن ذلك.
- لا يجوز للأطفال اللعب بالمكنسة.
- لا يجوز للأطفال تنظيف المكنسة أو إجراء أعمال الصيانة المسموح بها للمستخدم بدون مراقبة.

Congratulations on your purchase of the Bosch GL80 In'genius vacuum cleaner.

This instruction manual describes various GL80 In'genius models, which means that some of the equipment features and functions described may not apply to your model. You should only use original Bosch accessories, which have been specially developed for your vacuum cleaner, in order to achieve the best possible vacuuming results.

Please keep this instruction manual for future reference. When passing the vacuum cleaner on to a third party, also pass on this instruction manual.

Fold out the picture pages.



Your vacuum cleaner

- 1 Adjustable floor nozzle* (For the same functions, the appearance of the nozzle may differ from the picture)
- 2 Hard-floor nozzle*
- 3 Telescopic tube with sliding switch (and accessory connection)
- 4 Crevice nozzle
- 5 Accessories holder
- 6 Upholstery nozzle
- 7 Flexible hose
- 8 Hose handle
- 9 Dust bag change indicator
- 10 Power rotary control and on/off switch
- 11 Exhaust filter
- 12 Parking aid
- 13 Power cord
- 14 Rear flap
- 15 Carrying handle
- 16 Dust bag compartment lid
- 17 Storage aid (on the underside of the appliance)
- 18 Dust bag
- 19 Motor protection filter

Replacement parts and special accessories

A Replacement filter package

Type PowerProtect Dustbag

No.: 00575069

Contents:

- 4 dust bags with fasteners
- 1 micro-hygiene filter

! PLEASE NOTE

- We therefore recommend that you only use our original dust bags.

Your appliance is a highly efficient vacuum cleaner that achieves excellent cleaning results when used with high-quality dust bags. Only by using high-quality dust bags (such as Bosch original dust bags) can you ensure that your vacuum cleaner is working at the energy efficiency class, dust pick-up rate and dust retention capacity listed on its EU energy label. The use of inferior-quality dust bags (e.g. paper bags) can have a negative effect on the service life and performance of your appliance. Using unsuitable or inferior-quality dust bags can also damage your vacuum cleaner. Such damage is not covered by our guarantee.

You can find more information about this at www.bosch-home.com/dust-bag. You can order our original vacuum cleaner bags here.

B Washable motor protection filter

Protects the motor of your vacuum cleaner, thus increasing its service life.

C Hard-floor nozzle BBZ123HD

For vacuuming hard floors (parquet, tiles, terracotta, etc.)

D Hard-floor nozzle BBZ124HD

Innovative "soft & roll" hard-floor nozzle: 2 rotating brush rollers made from natural hair. Coarse dirt is not pushed away.

Before using your appliance for the first time

Fig. 1

- Push the handle onto the flexible hose and lock it in place.

Initial use

Fig. 2

- a) Push the flexible hose adapter into the air intake opening in the lid until it locks in place.
- b) To remove the flexible hose, press the two catches together and pull out the hose.

Fig. 3

- Push the handle into the telescopic tube until it locks into place.
- To release the connection, press the locking collar and pull out the telescopic tube.

Fig. 4

- Push the telescopic tube into the connecting piece of the floor nozzle until it locks in place.
- To release the connection, press the locking collar and pull out the telescopic tube.

Fig. 5

- Unlock the telescopic tube by moving the sliding switch in the direction of the arrow, and adjust to the desired length.

Fig. 6

- a) Place the accessories holder in the required position on the telescopic tube.
- b) Use some pressure to insert the upholstery nozzle and the crevice nozzle into the accessories holder from above or below.

Fig. 7

- Holding the power cord by the plug, pull it out to the required length and insert the plug into the mains socket.

! If using the appliance for longer than 30 minutes,

- **pull out the power cord completely.**
=> **Risk of overheating and subsequent damage.**


Fig. 8 Switching on and off


- To switch the vacuum cleaner on or off, press the rotary control.


Fig. 9 Controlling the suction level

Turn the rotary control to infinitely adjust the suction level to the level required.

min - For vacuuming curtains and delicate textiles

 - For vacuuming upholstered furniture and cushions

 - For vacuuming delicate rugs and for daily vacuuming of lightly soiled floors

 - For vacuuming durable floor coverings

max - For vacuuming hard floors and heavily soiled rugs and carpets

Vacuuming

! Caution:

- Floor nozzles are subject to a certain amount of wear, depending on the type of hard floors you have (e.g. rough, rustic tiles). You must therefore check the underside of the floor nozzle at regular intervals. Worn undersides of floor nozzles may have sharp edges that can damage sensitive hard floors, such as parquet or linoleum. The manufacturer does not accept any responsibility for damage caused by worn floor nozzles.

Fig. 10

Set the adjustable floor nozzle:

- Rugs and carpets => 
- Hard floors/parquet => 

Fig. 11 Vacuuming with accessories

Attach the nozzles to the suction pipe or handle as required:

- a) Crevice nozzle for vacuuming crevices and corners, etc.
- b) Upholstery nozzle for vacuuming upholstered furniture, curtains, etc.
 - After use, reinsert the crevice nozzle and upholstery nozzle into the accessories holder.
- c) Hard-floor nozzle
 - For vacuuming hard floor coverings (tiles, parquet, etc.)
 - Push the telescopic tube into the connecting piece of the hard-floor nozzle until it locks in place.
 - To release the connection, press the locking collar and pull out the telescopic tube.

Fig. 12

- You can use the parking aid on the back of the vacuum cleaner if you want to stop vacuuming for a short time.
- After switching off the appliance, slide the hook on the floor nozzle into the recess on the back of the appliance.

Fig. 13

To overcome obstacles, e.g. steps, the appliance can also be carried by the handle on the appliance body.

* Depending on model

After using the appliance

Fig. 14

- Pull out the mains plug.
- Briefly pull on the power cord and release it (the cable retracts automatically).

Fig. 15

- To store or transport the appliance, you can use the storage aid on the underside of the appliance.
- Stand the appliance upright on its end. Slide the hook on the floor nozzle into the recess on the underside of the appliance.

Changing the filter

- ! **Caution: Always switch off the appliance before changing the filter.**

Replacing the dust bag

Fig. 16

- If the dust bag change indicator lights up continuously when the nozzle is lifted from the floor and the highest power setting has been selected, the dust bag must be changed, even though it may not yet be full. In this case, it needs to be changed due to the type of dust which has been vacuumed.
- The nozzle, suction pipe and flexible hose must not be blocked, even if this does not trigger the dust bag change indicator.

Fig. 17 Opening the lid

- Open the lid by moving the locking lever in the direction of the arrow.

Fig. 18

- a) Close the dust bag by pulling on the locking tab, and remove the bag.
- b) Push the new dust bag into the holder until it clicks into place. When doing so, leave the dust bag folded as it was when removed from the packaging. Do not crease or kink the dust bag, and ensure that it is not pinched when the lid is closed.

- ! **Caution: The lid will only close if a dust bag has been inserted.**

Motor protection filter

- ! **Caution: The vacuum must not be operated without the motor protection filter.**

Cleaning the motor protection filter

The motor protection filter should be cleaned regularly by tapping out the dirt and rinsing.

Fig. 19*

- Open the dust bag compartment lid. Fig. 17
- Release the motor protection filter by pulling on the side tabs and pull it out in the direction of the arrow.
- Clean the motor protection filter by tapping out the dirt.
- If it is very dirty, the motor protection filter should be rinsed.
The filter must then be left to dry for at least 24 hours.
- After cleaning, refit the motor protection filter into the appliance and lock it in place at the top. Close the dust bag compartment lid.

Cleaning the foam filter

If your appliance is fitted with a filter frame and foam filter, the foam filter should be cleaned at regular intervals by tapping out the dust.

Fig. 20*

- Open the dust bag compartment lid. Fig. 17
- Pull out the filter frame and foam filter in the direction of the arrow.
- Remove the foam filter from the filter frame and clean it by tapping out the dust.
- After cleaning, place the foam filter back in the filter frame, insert the filter frame with foam filter in the appliance and close the dust bag compartment lid.

- ! **Caution: The vacuum cleaner must not be operated without the motor protection filter.**

Exhaust filter

The exhaust filter must be cleaned or replaced at least once a year.

Replacing the micro-hygiene exhaust filter

Fig. 21*

- Open the rear flap.
- Unlock the filter holder by moving the locking tab in the direction of the arrow.
- Remove the foam filter* from the filter holder and tap it out.
Replace the old micro-hygiene filter with a new one. (This is included in the filter pack when you purchase original dust bags).
Insert the foam filter into the filter holder.
- Insert the filter holder into the appliance and lock it in place.

Cleaning the (H)EPA* exhaust filter

The (H)EPA* filter is designed so that it does not need to be replaced, provided the appliance is used as intended in the household.

To ensure that the vacuum cleaner is working at its optimum power level, the (H)EPA* filter should be rinsed out after one year. The filtering action of the filter remains intact, even if the filter surface becomes discoloured.

Fig. 22*

- Open the rear flap.
- Unlock the (H)EPA* filter by moving the locking tab in the direction of the arrow, and remove it from the appliance.
- Tap out the filter unit and rinse it under running water.
Alternatively, the unit can be cleaned in a washing machine at max. 30 °C using a gentle programme and the lowest spin speed.
TIP: To protect other laundry items, put the filter unit into a laundry bag.
- Once the (H)EPA* filter has dried completely (at least 24 hours), insert it back into the appliance and lock it in place.
- Close the rear flap.

After vacuuming fine dust particles (e.g. gypsum, cement, etc.), clean the motor protection filter by tapping it out or, if necessary, replace the motor protection filter and exhaust filter.

Care

Always switch off the vacuum cleaner and disconnect the power cord from the mains before cleaning the vacuum cleaner. The vacuum cleaner and plastic accessories can be cleaned with an ordinary plastic cleaner.

- ! **Do not use abrasive materials, glass-cleaning agents or all-purpose cleaning products. Never immerse the vacuum cleaner in water.**

The dust compartment can, if necessary, be cleaned with a second vacuum cleaner or simply wiped with a dry cloth or dusting brush.

Subject to technical modifications.

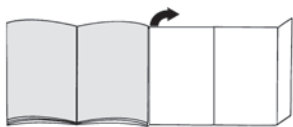
* Depending on model

感謝您購買博世GL80 In'genius吸塵機。

本說明書為GL80 In'genius系列通用，某些功能與配備或不適用於您的型號。請務必使用此吸塵機專用的博世原廠配件，以達到最佳吸塵效果。

請妥善保存本說明書，作為未來使用參考。如果將此吸塵機轉交給他人，請同時轉交本說明書。

請展開圖片頁面！



您的吸塵機

- 1 可調式地板吸嘴(吸嘴外觀可能與圖片不同，但功能相同)
- 2 硬質地板吸嘴
- 3 伸縮管含滑動開關(以及配件連接頭)
- 4 尖頭吸嘴
- 5 配件固定座
- 6 室內吸嘴
- 7 伸縮軟管
- 8 軟管手把
- 9 塵袋更換指示燈
- 10 功率控制旋鈕與電源開關
- 11 排氣濾網
- 12 輔助掛鉤
- 13 電源線
- 14 後蓋板
- 15 手把
- 16 塵袋箱
- 17 存放輔助設計(在電器底部)
- 18 塵袋
- 19 摩打保護濾網

更換零件和特殊配件

A 塵袋

為了達到最佳集塵效果，我們建議您使用PowerProtect原廠集塵袋(00575069)。

內容：

- 4個塵袋，含扣件
- 1個微細濾網

！請注意

- 使用原廠塵袋，您的吸塵機才能達到最佳的清潔效果。只有使用高品質的原廠博世塵袋，才能達到歐盟能源標籤所標示的節能效率分級、吸力和集塵能力。如果使用品質不佳的塵袋(例如紙袋)，將會大幅影響電器使用壽命和效能。未使用原廠博世塵袋或會導致保養失效。關於訂購原廠博世塵袋的資訊，請瀏覽 www.bosch-home.com/dust-bag

B 可水洗微細濾網

保護吸塵機的摩打，延長使用壽命。

C 硬質地板吸嘴BBZ123HD

硬質地板吸塵專用
(木質地板、瓷磚、紅土等)

D 硬質地板吸嘴BBZ124HD

創新「軟質滾動式」硬質地板吸嘴：
2個以天然動物毛製成的刷頭滾輪。清理粗糙灰塵的效果更佳。

首次使用電器前

圖 1

- 將握柄推入伸縮軟管並鎖至定位。

初次使用

圖 2

- a) 將伸縮軟管推入吸塵機蓋的入氣開口，直到鎖定為止。
- b) 若要拆下伸縮軟管，請同時按下兩個固定扣，然後拉出軟管。

圖 3

- 將握柄推入伸縮管，直到鎖定為止。
- 若要將兩者分開，請按住固定環並拉出伸縮管。

圖 4

- 將伸縮管推入地板吸嘴的連接部分，直到鎖定為止。
- 若要將兩者分開，請按住固定環並拉出伸縮管。

圖 5

- 依照箭頭方向移動滑動按鈕以解鎖伸縮管，並調整所需長度。

圖 6

- a) 將配件固定塵放置在所需的伸縮管位置
- b) 室內裝潢噴嘴和縫隙噴嘴插入與輕微的壓力，從頂部或底部的持有者

圖 7

- 抓住插頭，視乎所需長度拉出電源線，然後將插頭插入電源插座中。
- ! 若要使用電器的時間超過30分鐘，請將電源線完全拉出。
- => 有過熱的風險及造成後續損壞的危險。

圖 8 開啟和關閉

- 若要啟動吸塵機，請按下控制旋鈕。

圖 9 控制吸力

請旋轉控制旋鈕，調較至所需吸力。

min - 適合清理窗簾和織物織品



- 適合清理軟墊傢俬和坐墊



- 適合清理織物地墊，以及日常輕微骯髒的地板



- 適合清理抗磨的地板覆蓋物

max - 適合清理硬質地板和非常骯髒的地墊或坐墊

吸塵

! 注意：

- 地板吸嘴會受到一定程度的磨損，視乎地板的種類而定(例如表面粗糙的瓷磚)。因此，每隔一段時間必須檢查地板吸嘴的底部。地板吸嘴底部因磨損所造成的尖銳表面或會造成拼花或亞麻地板等精緻的硬質地板表面受損。因磨損的地板吸嘴所造成的損壞，製造商將不負任何責任。

圖 10

設定可調式地板吸嘴：

■ 地墊或地毯 =>



■ 硬質地板 =>



圖 11 使用配件吸塵

視乎需要，在吸塵管或握柄上安裝吸嘴：

- a) 適合清理縫隙和角落等的尖頭吸嘴。
- b) 適合軟墊傢俬、窗簾等的室內吸嘴。
- 使用後，請將尖頭吸嘴和室內吸嘴重新插入配件固定座。
- c) 硬質地板吸嘴
清理硬質地板覆蓋物
(瓷磚、拼花地板等)
- 將伸縮管推入硬質地板吸嘴的連接部分，直到鎖定為止。
- 若要將兩者分開，請按住固定環並拉出伸縮管。

圖 12

- 若您想暫停吸塵，可以使用吸塵機後方的輔助掛鉤。
- 關閉電器後，將地板吸嘴上的掛鉤推入電器後方的凹槽。

圖 13

電器上有一個手把，方便越過階梯等障礙物。

電器使用後

圖 14

- 請拔掉電源插頭。
- 稍微拉出電源線後放開(電源線將會自動捲回)。

圖 15

- 若要存放或運送電器，您可以使用電器底部的存放輔助設計。
- 將電器立起。將地板吸嘴上的掛鉤推入電器後方的凹槽。

更換濾網

! 注意：更換濾網前必須將電器關掉

更換塵袋

圖 16

- 選擇最高功率時，如果地板吸嘴立起且蓋子上的塵袋更換指示燈持續亮起，即使塵袋並未全滿，此時仍應更換。由於之前清理的灰塵種類，需要更換塵袋。
- 檢查吸嘴，吸塵管或軟管有否阻塞，因為阻塞也可能會令塵袋指示燈亮起。

圖 17 打開蓋子

- 依照箭頭方向移動鎖定撥片並打開蓋子。

圖 18

- a) 拉起塵袋的凸出部分以關上塵袋，然後取出塵袋。
- b) 將新的塵袋放入固定座，直到卡入為止。從包裝中取出塵袋時，請保持塵袋折疊。切勿擠壓或扭曲塵袋，並確定蓋子關上時沒有夾到塵袋。

! 注意：如果未放入塵袋，蓋子將無法關上

摩打保護濾網

注意：若未安裝摩打保護濾網，吸塵機將無法操作。

清潔摩打保護濾網

應定期清潔摩打保護濾網上方的灰塵，並用水沖洗。

圖 19*

- 打開塵袋艙。圖 17
- 拉起摩打保護濾網側面的凸起部分，然後依照箭頭方向取出。
- 清理摩打保護濾網上的灰塵。
如果摩打保護濾網非常骯髒，請以水沖洗。
濾網需要至少24小時晾乾。
- 清洗完成後，將摩打保護濾網重新裝回並鎖定在頂端。關上塵袋艙。

清潔海棉濾網

如果電器上安裝有濾網架和海棉濾網，請定期清理海棉濾網上的灰塵。

圖 20*

- 打開塵袋艙。圖 17
- 依箭頭方向拉出濾網架和海棉濾網。
- 從濾網架上取出濾網，並將灰塵清理乾淨。
- 清洗完成後，將海棉濾網重新裝回濾網架，將濾網架插入然後關上塵袋艙。

注意：若未安裝摩打保護濾網，吸塵機將無法操作。

排氣濾網

排氣濾網每年至少必須更換一次。

更換微細排氣濾網

圖 21*

- 開啟後蓋。
- 依照箭頭方向移動鎖定撥片以解開濾網固定座。
- 從濾網固定器中取出海棉濾網*並清理乾淨。
更換新的微細濾網。
(原廠塵袋包裝中包含濾網包)。
將海棉濾網裝入濾網固定器。
- 插入濾網固定器並固定。

清潔(H)EPA*排氣濾網

(H)EPA*濾網專為此電器所設計，使用壽命與電器相同毋須更換。

為確保吸塵機保持最佳狀態，(H)EPA*濾網應每年清洗一次。即使濾網表面褪色，濾網功能並不受影響。

圖 22*

- 開啟後蓋。
- 依照箭頭方向移動固定點以解開(H)EPA*濾網，然後取出濾網。
清理濾網並用水沖洗。
或是將濾網放入洗衣機中，以不超過30°C的水溫、使用溫和程序和最低脫水轉速清洗。
提示：為保護其他衣物，請將濾網放入洗衣袋中。
- (H)EPA*濾網完全晾乾後(至少24小時)，請將濾網裝回電器中並固定。
- 關上後蓋。

清理細微灰塵(例如石膏粉、混凝土等)後，請清潔摩打保護濾網，並視乎需要更換摩打保護濾網與排氣濾網。

護理

清潔吸塵機前，請務必關閉吸塵機電源並拔下插頭。您可以使用一般塑膠清潔劑保養吸塵機和塑膠配件。

- 切勿使用含研磨效果的物品、玻璃清潔劑或其他清潔產品。切勿將吸塵機浸在水中。

如有需要，可以使用其他吸塵機清潔塵袋艙，或用乾布/塵刷清潔。

本說明書可能因技術變更而修改。

العناية

قبل كل مرة يتم فيها تنظيف المكنسة يجب إيقافها ونزع القابض الكهربائي من مصدر التيار. يمكن أن تتم العناية بالمكنسة والملحقا، التكميلية المصنوعة من البلاستيك باستخدام أحد منظفات البلاستيك المتداولة في الأسواق.

❗ لا تستخدم أية مواد خادشة أو المنظفات الخاصة بالزجاج أو تلك المنظفات التي تستخدم لجميع الأغراض. ولا تغمر المكنسة في الماء أبدا.

يمكن تنظيف حجيرة الأتربة عند اللزوم باستخدام مكنسة ثانية، تنظيفها ببساطة باستخدام منديل أتربة جاف/ فرشاة أتربة جافة.

نحتفظ بحق إدخال أية تعديلات فنية.

تغيير الفلتر

! تنبيه: قم بإيقاف الجهاز قبل كل تغيير للفلتر!

استبدال كيس الفلتر

صورة 16

- إذا أضاء باستمرار مبدب تغيير الفلتر بينما رأس التنظيف مرفوعة عن الأرض ومع أعلى وضع قدرة، فهذا يعني ضرورة تغيير كيس الفلتر، حتى وإن لم يكن ممتلئاً. في هذه الحالة يكون التغيير أمراً ضرورياً بناءً على نوعية الاتساخات المجمعة.
- في تلك الأثناء ينبغي ألا يكون هناك انسداد في رأس التنظيف أو ماسورة الشفط أو خرطوم الشفط، حتى وإن لم يؤدي ذلك إلى تفعيل مبدب تغيير الفلتر.

صورة 17 فتح الغطاء

- افتح الغطاء من خلال ضغط ذراع الغلق في اتجاه السهم.

صورة 18

- (a) أغلق كيس الفلتر من خلال السحب من طرف الغلق وأخرجه.
- (b) عضووم يف دويدجلا رتلفلا سيك لخدأ
انثاللا لثلت يفو. ظوالم لكشوب تنبثي نا ودا، تنبثتلا
يذلا وحنلا ولع ضعبلا هضعب عم يوطم رتلفلا سيك عد
رتلفلا سيك وينث وا يطب وقت الو. ؤوبعللا نم دب متجرخأ
سيك ضرعتي إلا فاعارم ولع اعاطعلا قلغ دنع صرحاو
راضحنلا رتلفلا

! تنبيه:

- لا يمكن غلق الغطاء إلا عندما يكون كيس الفلتر مركباً.

فلتر حماية المحرك

! تنبيه: لا يجوز تشغيل المكنسة بدون فلتر حماية المحرك.

تنظيف فلتر حماية المحرك

ينبغي تنظيف فلتر حماية المحرك على فترات منتظمة من خلال تفخسه أو غسله!

صورة 19*

- افتح غطاء حجيرة الأتربة. صورة 17
- قم بحل فلتر حماية المحرك من مواضع التثبيت من خلال السحب من الأطراف الجانبية وأخرجه في اتجاه السهم.
- قم بتنظيف فلتر حماية المحرك من خلال تفخسه.
- وفي حالة الاتساخ الشديد ينبغي غسل فلتر حماية المحرك.
- بعد ذلك اترك الفلتر ليجف لمدة لا تقل عن 24 ساعة.
- بعد التنظيف، قم بتركيب فلتر حماية المحرك في الجهاز وثبته من أعلى. وأغلق غطاء حجيرة الأتربة.

تنظيف فلين الفلتر

إذا كان جهازك مزوداً بفلتر بوم إسفنج ترشح، فينبغي تنظيف إسفنج الترشيح على فترات منتظمة وتلك من خلال نفسه!

صورة 20*

- افتح غطاء حيز تجميع الأتربة (انظر صورة 18).
- اسحب إطار الفلتر وبه فلين الفلتر للخارج في اتجاه السهم.
- أخرج فلين الفلتر من إطار الفلتر وقم بتنظيفه من خلال تفخسه.
- بعد تنظيف فلين الفلتر، قم بتركيبه في إطار الفلتر، ثم قم بتركيب إطار الفلتر وبه فلين الفلتر في المكنسة وأغلق غطاء حيز تجميع الأتربة.

فلتر الطرد

يجب تنظيف فلتر الطرد مرة واحدة في السنة أو استبداله.

استبدال فلتر الطرد الصحي الميكرو

صورة 21

- افتح الغطاء الخلفي.
- قم بتحريك مثبت الفلتر من خلال ضغط طرف الغلق في اتجاه السهم.
- أخرج إسفنج الفلتر* من مثبت الفلتر وقم بتفخسه. استبدل الفلتر الصحي الميكرو القديم بأخر جديد. (يكون مضمناً في عبوة الفلتر في حالة شراء أكياس الفلتر الأصلية).
- قم بتركيب إسفنج الفلتر في مثبت الفلتر.
- قم بتركيب مثبت الفلتر في الجهاز وقم بتثبيتته.

تنظيف فلتر الطرد Hepa

فلتر Hepa مصمم بحيث لا تضطر لتغييره إذا تم استخدام الجهاز بشكل مطابق للتعليمات في الأغراض المنزلية.
لكي تعمل المكنسة بمستوى قدرتها المثالي ينبغي غسل فلتر Hepa بعد مرور سنة واحدة. كما يتم الحفاظ على فعالية أداء الفلتر، بغض النظر عن احتمال تغير لون السطح الخارجي للفلتر.

صورة 22*

- افتح الغطاء الخلفي.
- قم بتحريك فلتر Hepa من خلال ضغط طرف الغلق في اتجاه السهم وأخرجه من الجهاز.
- قم بتفخس وحدة الفلتر واغسلها تحت الماء الجاري.
- يمكن تنظيف الوحدة بشكل اختياري في غسالة الأطباق في دورة غسل اقتصادية عند درجة حرارة قصوى 30°م وأدنى عدد لغات للخصر.
- نصيحة: ضع وحدة الفلتر في كيس غسل لغرض حماية بقية الغسيل.
- أعد تركيب فلتر Hepa في الجهاز بعد أن يجف تماماً (على الأقل 24 ساعة) وقم بتأمينه.
- أغلق الغطاء الخلفي.

بعد شطف جزئيات الأتربة الدقيقة (على سبيل المثال الجبس، الإسمنت، وخلافه)، قم بتنظيف فلتر حماية المحرك من خلال تفخسه، وعند اللزوم قم باستبدال فلتر حماية المحرك وفلتر الطرد.

صورة 3

- أدخل المقبض في الماسورة التلسكوبية حتى يثبت.
- لحل الوصلة، اضغط على حلقة التحرير واسحب الماسورة التلسكوبية للخارج.

صورة 4

- حرك الماسورة التلسكوبية حتى تثبت في عنق رأس تنظيف الأرضيات.
- لحل الوصلة، اضغط على حلقة التحرير واسحب الماسورة التلسكوبية للخارج.

صورة 5

- من خلال جذب الزر/الطوق الانزلاقي في اتجاه السهم قم بتحرير الماسورة التلسكوبية واضبط الطول المرغوب.

صورة 6

- (a) قم بتركيب حامل الملحقات التكميلية على الماسورة التلسكوبية في الوضع المرغوب.
- (b) أدخل رأس تنظيف المفروشات مع فرشاة تنظيف الأثاث ورأس تنظيف الشقوق من أعلى أو من أسفل في حامل الملحقات التكميلية مع الضغط قليلاً.

صورة 7

- أمسك كابيل الكهرباء من القابس، واجذبه للخارج حتى يصل إلى الطول المرغوب، ثم ضع القابس الكهربائي في المقبس.
- ! اسحب كابيل الكهرباء بالكامل للخارج في حالة التشغيل لمدة تزيد على 30 دقيقة.
- => خطر السخونة المفرطة وحدوث أضرار.

صورة 8 التشغيل/الإيقاف

- قم بتشغيل أو إيقاف المكبسة بالضغط على المنظم الدوار.

صورة 9 ضبط قوة الشفط

- من خلال إدارة المنظم الدوار يمكن ضبط قوة الشفط المرغوبة بسلاسة.
- حد أدنى - لتنظيف الستائر والمنسوجات الحساسة

– لتنظيف فرش الأثاث والوسادات

– لتنظيف السجاد الحساس ولتنظيف اليومي في حالة الاتساخات البسيطة

– لتنظيف الأرضيات المصمتة

حد أقصى - لتنظيف الأرضيات الصلبة والسجاد والموكيت شديد الاتساخ

الشفط

تنبيه:

تتعرض رؤوس تنظيف الأرضيات للتآكل بدرجة ما تبعاً لطبيعة الأرضية الصلبة (مثلاً البلاط الخشن أو الحجري). لذا يتعين عليك فحص القاعدة المتحركة لرأس التنظيف على فترات منتظمة. القواعد المتآكلة حادة الحواف لرأس التنظيف يمكن أن تتسبب في حدوث أضرار بالأرضيات الصلبة الحساسة، مثل الباركيه أو الأرضيات المشمع. ولا تتحمل الجهة الصانعة أية مسؤولية عن الأضرار التي قد تنتج عن استخدام رأس متآكلة لتنظيف الأرضيات.

صورة 10

ضبط الرأس المتحركة لتنظيف الأرضيات:



=> السجاد والموكيت



=> الأرضية الصلبة/الباركيه

صورة 11

التنظيف باستخدام الملحقات التكميلية الإضافية

قم بتركيب رؤوس التنظيف حسب الحاجة إما في ماسورة الشفط أو في المقبض:

(a) رأس تنظيف الشقوق لغرض تنظيف الشقوق والأركان وخلافه.

(b) رأس تنظيف المفروشات لغرض تنظيف فرش الأثاث والستائر وخلافه

• بعد الاستخدام، أعد تركيب رأس تنظيف الشقوق ورأس تنظيف المفروشات في حامل الملحقات التكميلية.

(c) رأس تنظيف الأرضيات الصلبة

لتنظيف الأرضيات الصلبة (البلاط، الباركيه وخلافه)

• حرك الماسورة التلسكوبية حتى تثبت في عنق رأس تنظيف الأرضيات الصلبة.

• لحل الوصلة، اضغط على حلقة التحرير واسحب الماسورة التلسكوبية للخارج.

صورة 12

• عند التوقف عن التنظيف لفترات قصيرة، يمكنك استعمال مثبت الخرطوم بمؤخرة الجهاز.

• بعد إيقاف الجهاز أدخل الخطاف الموجود برأس تنظيف الأرضيات في التجويف الموجود بمؤخرة الجهاز.

صورة 13

للتغلب على العوائق، مثلاً السلالم، يمكن نقل الجهاز من المقبض أيضاً.

بعد الانتهاء من العمل

صورة 14

- انزع القابس الكهربائي.
- اسحب كابيل الكهرباء قليلاً ثم اتركه. (فيتم لف الكابل أوتوماتيكياً).

صورة 15

- لغرض سند/نقل الجهاز يمكنك استخدام السنادة الموجودة بالجانب السفلي للجهاز.
- ضع الجهاز في وضعية قائمة. وأدخل الخطاف الموجود برأس تنظيف الأرضيات في التجويف الموجود بالجانب السفلي للجهاز.

قطع الغيار والملحقات التكميلية الخاصة

A بسته فيلتر جايكزين

كيسه جارو برقي PowerProtect

شماره: 00575069

شامل:

- 4 عدد كيسه جارو برقي به همراه بستها
- 1 عدد فيلتر مايكرو-بهداشتي

انظرواح

لوصول جلد متني الو، فيلتر اغسل قويات في ابرك منكم وه كزاهج سايكأ مادختسا لظيف ال انم فيظنت جياتن لضفأ ولع فيلصالا قيرتالا

داحتال قاطا قصلم فيف فزوكذلمل ميقلما ولدا لوصولا متني ال طفشيو قاطلا لال غتسا فيلتر عتف فيف صوصن غب EU يبوروالا قيرتالا سايكأ مادختسا دنع ال قيرتالا زاجتعا ءافكفو قيرتالا شروب نم فيلصالا قيرتالا سايكأ لشم، دنوچلا فيلتر ع

سايكالا لشم) لقا دنوچ ءچردب قيرتالا سايكأ مادختسا قلا ح فيفو كزاهج عادأ ءافكفو رمع كلذ ولدا قضاصلاب ضرفخني دقف (فيقورولا فريچك ءچردب

قيرتالا سايكأ مادختسا قلا ح فيف ال نامضلدا قووح كل حاشنت ال فيلصالا

فيلصالا قيرتالا سايكأ بيلط فين القمو تامول عملنا نم ديزملا دجت تنزرتن الا عقوم ولع

www.bosch-home.com/dust-bag

B فلتر صغير قابل للغسل

رمع نم ليطي كل لنبو، فيلتر اغسل كختسنكم كرحم يمحي يضرارتغال

C رأس تنظيف الأرضيات الصلبة BBZ123HD

لتنظيف الأرضيات الملساء (الباركيه، البلاط، التيراكوتا....)

D رأس تنظيف الأرضيات الصلبة BBZ124HD

رأس تنظيف مبتكرة ناعمة ومستديرة للأرضيات الصلبة:
2 فرشاة دوارة من الشعر الطبيعي.
لا يوجد دفع مسبق للاتساخات الخشنة.

قبل الاستخدام لأول مرة

صورة 1

- قم بتركيب المقبض على خرطوم الشفط وقم بتثبيتته.

التشغيل

صورة 2

- (a) قم بتثبيت فوهة خرطوم الشفط في فتحة الشفط بالغطاء.
- (b) عند فك خرطوم الشفط اضغط طرفي التثبيت معا واسحب الخرطوم للخارج.

للسلس نم Bosch ءكراه ءمنكم ولع كرايتخا عقوق دق كفن ان دغسي GL80 In'genius تازارطل

للسلس نم ءفلتخم تاليدوم حرش اذه مادختسالا ليلد لوانتي ضعب قبطنت ال ا دراولا نم كلذل GL80 In'genius تازارطل نيعتيو. كختسنكم ليدوم ولع ءورشملا فيظنلوا تازي هجتلا نم فيلصالا فيلتر مكنتلا تاقحلمل مادختسا ولع راصتقالا كليلع فيقحتال كختسنكم ليدوم اصيصخ اءريوطت مت دق اءن! ثيح Bosch ءنكمم فيظنت ءچيتن لضفأ

ءمنكمملا ميلست قلا ح فيفو. مادختسالا ليلدب ظافتح ال ا جري اءم مادختسالا ليلد ءواطع! جري رخا صخشلم

برجي فرد صفحات الصورة



وصف الجهاز

- 1 الرأس المتحركة لتنظيف الأرضيات* (شكل رأس التنظيف يمكن أن يختلف عن الصورة مع نفس طريقة العمل)
- 2 رأس تنظيف الأرضيات الصلبة*
- 3 الماسورة التلسكوبية المزودة بزر انزلاقي (ووصلة تثبيت)*
- 4 رأس تنظيف الشقوق
- 5 حامل الملحقات التكميلية
- 6 رأس تنظيف المفروشات
- 7 خرطوم الشفط
- 8 مقبض الخرطوم
- 9 ممين تغيير الفلتر
- 10 منظم القدرة الدوار ومفتاح التشغيل/الإيقاف
- 11 فلتر الطرد
- 12 مثبت الخرطوم
- 13 كابل الكهرباء
- 14 الغطاء الخلفي
- 15 مقبض الحمل
- 16 غطاء حجيرة الأتربة
- 17 السنادة (على الجانب السفلي للجهاز)
- 18 كيس الفلتر
- 19 فلتر حماية المحرك*

Kundendienst – Customer Service

DE Deutschland, Germany

BSH Hausgeräte Service GmbH
Zentralwerkstatt für kleine
Hausgeräte
Trautskirchener Strasse 6-8
90431 Nürnberg
Online Auftragsstatus, Filterbeutel-
Konfigurator und viele weitere
Infos unter:
www.bosch-home.com

Reparaturservice, Ersatzteile &
Zubehör, Produkt-Informationen:
Tel.: 0911 70 440 040
[mailto:cp-servicecenter@
bshg.com](mailto:cp-servicecenter@bshg.com)
Wir sind an 365 Tagen rund um die Uhr
erreichbar.

AE United Arab Emirates,

الإمارات العربية المتحدة
BSH Home Appliances FZE
Round About 13,
Plot Nr MO-0532A
Jebel Ali Free Zone – Dubai
Tel.: 04 881 4401
<mailto:service.uae@bshg.com>
www.bosch-home.com/ae

AL Republika e Shqiperise, Albania

ELEKTRO-SERVIS sh.p.k
Rr. Shkelqim Fusha, Selite,
Pallati "Matrix Konstruksion",
Kati 0 dhe +1
1023 Tirane
Tel.: 4 2278 130, -131
Fax: 4 2278 130
<mailto:info@elektro-servis.com>

EXPERT SERVIS

Rruga e Kavajes,
Kulla B Nr 223/1 Kati I
1023 Tirane
Tel.: 4 480 6061
Tel.: 4 227 4941
Fax: 4 227 0448
Cel: +355 069 60 45555
<mailto:info@expert-servis.al>

AT Österreich, Austria

BSH Hausgeräte
Gesellschaft mbH
Werkskundendienst
für Hausgeräte
Quellenstrasse 2
1100 Wien
Online Reparaturannahme,
Ersatzteile und Zubehör und
viele weitere Infos unter:
www.bosch-home.at
Reparaturservice, Ersatzteile &
Zubehör, Produktinformationen
Tel.: 0810 550 511
[mailto:vie-stoerungsannahme@
bshg.com](mailto:vie-stoerungsannahme@bshg.com)
Wir sind an 365 Tagen rund um die Uhr
für Sie erreichbar.

AU Australia

BSH Home Appliances Pty. Ltd.
7-9 Arco Lane
HEATHERTON, Victoria 3202
Tel.: 1300 368 339
<mailto:bshau-as@bshg.com>
www.bosch-home.com.au

BA Bosna i Hercegovina, Bosnia-Herzegovina

"HIGH" d.o.o.
Gradačacka 29b
71000 Sarajevo
Tel.: 061 10 09 05
Fax: 033 21 35 13
[mailto:bosch_siemens_sarajevo@
yahoo.com](mailto:bosch_siemens_sarajevo@yahoo.com)

BE Belgique, België, Belgium

BSH Home Appliances S.A.
Avenue du Laerbeek 74
Laarbeeklaan 74
1090 Bruxelles – Brussel
Tel.: 070 222 141
Fax: 024 757 291
<mailto:bru-repairs@bshg.com>
www.bosch-home.be

BG Bulgaria

BSH Domakinski Uredi
Bulgaria EOOD
115K Tsarigradsko Chausse Blvd.
European Trade Center Building,
5th floor
1784 Sofia
Tel.: 0700 208 17
Fax: 02 878 79 72
[mailto:informacia.servis-bg@
bshg.com](mailto:informacia.servis-bg@bshg.com)
www.bosch.home.bg

BH Bahrain, مملكة البحرين

Khalaifat Est.
P.O. Box 5111
Manama
Tel.: 01 7400 553
<mailto:service@khalaifat.com>

BY Belarus, Беларусь

ООО "БСХ Бытовая техника"
тел.: 495 737 2961
<mailto:mok-kdhl@bshg.com>

CH Schweiz, Suisse, Svizzera, Switzerland

BSH Hausgeräte AG
Werkskundendienst für
Hausgeräte
Fahrweidstrasse 80
8954 Geroldswil
[mailto:ch-info.hausgeraete@
bshg.com](mailto:ch-info.hausgeraete@bshg.com)
Service Tel.: 0848 840 040
Service Fax: 0848 840 041
<mailto:ch-reparatur@bshg.com>
Ersatzteile Tel.: 0848 880 080
Ersatzteile Fax: 0848 880 081
<mailto:ch-ersatzteil@bshg.com>
www.bosch-home.com

CY Cyprus, Κύπρος

BSH Ikiakes Syskeves-Service
39, Arh. Makaanriou III Str.
2407 Egomi/Nikosia (Lefkosia)
Tel.: 7777 8007
Fax: 022 658 128
[mailto:bsh.service.cyprus@
cytanet.com.cy](mailto:bsh.service.cyprus@cytanet.com.cy)

CZ Česká Republika, Czech Republic

BSH domácí spotřebiče s.r.o.
Firemní servis domácích
spotřebičů
Pekařská 10b
155 00 Praha 5
Tel.: 0251 095 546
Fax: 0251 095 549
www.bosch-home.com/cz

DK Danmark, Denmark

BSH Hvidevarer A/S
Telegrafvej 4
2750 Ballerup
Tel.: 44 89 89 85
Fax: 44 89 89 86
[mailto:BSH-Service.dk@
BSHG.com](mailto:BSH-Service.dk@BSHG.com)
www.bosch-home.dk

EE Eesti, Estonia

SIMSON OÜ
Raua 55
10152 Tallinn
Tel.: 0627 8730
Fax: 0627 8733
<mailto:teenindus@simson.ee>

ES España, Spain

BSH Electrodomésticos
España S.A.
Servicio Oficial del Fabricante
Parque Empresarial PLAZA,
C/ Manfredonia, 6
50197 Zaragoza
Tel.: 902 245 255 o 976 305 713
Fax: 976 578 425
<mailto:CAU-Bosch@bshg.com>
www.bosch-home.es

FI Suomi, Finland

BSH Kodinkoneet Oy
Itälahdenkatu 18 A, PL 123
00201 Helsinki
Tel.: 0207 510 700
Fax: 0207 510 780
[mailto:Bosch-Service-
FI@bshg.com](mailto:Bosch-Service-FI@bshg.com)
www.bosch-home.fi
Lankapuhelimesta 8,28 snt/puhelu
+ 7 snt/min (alv 24%)
Matkapuhelimesta 8,28 snt/puhelu
+ 17 snt/min (alv 24%)

FR France

BSH Electroménager S.A.S.
50 rue Ardoin – BP 47
93401 SAINT-OUEN cedex
Service interventions à domicile:
01 40 10 11 00

Service Consommateurs:
0 892 698 010 (0,34 € TTC/mn)
mailto:soa-bosch-conso@bshg.com
Service Pièces Détachées et
Accessoires:
0 892 698 009 (0,34 € TTC/mn)
www.bosch-home.fr

GB Great Britain

BSH Home Appliances Ltd.
Grand Union House
Old Wolverton Road
Wolverton
Milton Keynes MK12 5PT
To arrange an engineer visit, to
order spare parts and accessories
or for product advice please visit
www.bosch-home.co.uk
or call
Tel.: 0344 892 8979*

*Calls are charged at the basic rate, please
check with your telephone service provider
for exact charges

GR Greece, Ελλάδα

BSH Ikiakes Siskeves A.B.E.
Central Branch Service
17 km E.O. Athinon-Lamias &
Potamou 20
14564 Kifisia
Πανελλήνιο τηλέφωνο: 181 82
(Αοτική χρέωση)
www.bosch-home.gr

HK Hong Kong, 香港

BSH Home Appliances Limited
Unit 1 & 2, 3rd Floor
North Block, Skyway House
3 Sham Mong Road
Tai Kok Tsui, Kowloon
Hong Kong
Tel.: 2565 6151
Fax: 2565 6681
mailto:bosch.hk.service@bshg.com
www.bosch-home.cn

HR Hrvatska, Croatia

BSH kućni uređaji d.o.o.
Kneza Branimira 22
10000 Zagreb
Tel.: 01 552 08 88
Fax: 01 640 36 03
mailto:informacije.servis-hr@
bshg.com
www.bosch-home.com/hr

HU Magyarország, Hungary

BSH Háztartási Készülék
Kereskedelmi Kft.
Háztartási gépek márkaszervize
Királyhágó tér 8-9
1126 Budapest
Hibabejelentés
Tel.: +361 489 5461
Fax: +361 201 8786
mailto:hibabejelentes@bsh.hu
Alkatrészrendelés
Tel.: +361 489 5463
Fax: +361 201 8786
mailto:alkatrészrendeles@bsh.hu
www.bosch-home.com/hu

IE Republic of Ireland

BSH Home Appliances Ltd.
Unit F4, Ballymount Drive
Ballymount Industrial Estate
Walkinstown
Dublin 12
Service Requests,
Spares and Accessories
Tel.: 01450 2655*
Fax: 01450 2520
www.bosch-home.co.uk
*0.03 € per minute at peak.
Off peak 0.0088 € per minute

IL Israel, ישראל

C/S/B/ Home Appliance Ltd.
1, Hamasger St.
North Industrial Park
Lod, 7129801
Tel.: 08 9777 222
Fax: 08 9777 245
mailto:csb-serv@csb-ltd.co.il
www.bosch-home.co.il

IN India, Bhārat, भारत

BSH Household Appliances
Mfg. Pvt. Ltd.
Arena House, 2nd Floor, Main Bldg,
Plot No. 103, Road No. 12, MIDC,
Andheri East
Mumbai 400 093
Toll Free 1800 266 1880
www.bosch-home.com/in

IS Iceland

Smith & Norland hf.
Noatuni 4
105 Reykjavik
Tel.: 0520 3000
Fax: 0520 3011
www.sminor.is

IT Italia, Italy

BSH Elettrodomestici S.p.A.
Via. M. Nizzoli 1
20147 Milano (MI)
Numero verde 800 829 120
mailto:info@bosch-elettrodomestici.it
www.bosch-home.com/it

KZ Kazakhstan, Қазақстан

IP Turebekov Yerzhan
Nurmanovich
Jangeldina str. 15
Shimkent 160018
Tel.: 0252 31 00 06
mailto:evrika_kz@mail.ru

LB Lebanon, لبنان

Tehehi, Hana & Co.
Boulevard Dora 4043 Beyrouth
P.O. Box 90449
Jdeideh 1202 2040
Tel.: 01 255 211
mailto:Info@Tehehi-Hana.com

LT Lietuva, Lithuania

Senuku prekybos centras UAB
Jonavos g. 62
44192 Kaunas
Tel.: 0372 12146
Fax: 0372 12165
www.senukai.lt

LU Luxembourg

BSH électroménagers S.A.
13-15, ZI Breedeweues
1259 Senningerberg
Tel.: 26349 300
Fax: 26349 315
Reparaturen: lux-repair@bshg.com
Ersatzteile: lux-spare@bshg.com
www.bosch-home.com/lu

LV Latvija, Latvia

General Serviss Limited
Bullu street 70c
1067 Riga
Tel.: 07 42 41 37
mailto:bt@olimpeks.lv
Elkor Serviss
Brivibas gatve 201
1039 Riga
Tel.: 067 0705 20; -36
mailto:domoservice@elkor.lv
www.servisacentrs.lv

MD Moldova

S.R.L. "Rialto-Studio"
ул. Шцусева 98
2012 Кишинев
тел./факс: 022 23 81 80
mailto:bosch-md@mail.ru

ME Crna Gora, Montenegro

Elektronika komerc
Ul. Slobode 17
84000 Bijelo Polje
Tel./Fax: 050 432 575
Mobil: 069 324 812
mailto:ekobosch.servis@
t-com.me

MK Macedonia, Македонија

GORENEC
Jane Sandanski 69 lok.3
1000 Skopje
Tel.: 022 454 600
Mobil: 070 697 463
mailto:gorenece@yahoo.com

MT Malta

Oxford House Ltd.
Notabile Road
Mriehel BKR 14
Tel.: 021 442 334
Fax: 021 488 656
www.oxfordhouse.com.mt

MV Raajjeyge Jumhooriyyaa, Maldives

Lintel Investments
Ma. Maadheli, Majeedhee Magu Malé
Tel.: 0331 0742
mailto:mohamed.zuhuree@lintel.com.mv

NL Nederland, Netherlands

BSH Huishoudapparaten B.V.
Taurusavenue 36
2132 LS Hoofddorp
Storingsmelding:
Tel.: 088 424 4010
Fax: 088 424 4845
mailto:bosch-contactcenter@bshg.com

Onderdelenverkoop:
Tel.: 088 424 4010
Fax: 088 424 4801
mailto:bosch-onderdelen@bshg.com
www.bosch-home.nl

NO Norge, Norway

BSH Husholdningsapparater A/S
Grensesvingen 9
0661 Oslo
Tel.: 22 66 06 00
Fax: 22 66 05 50
mailto:Bosch-Service-NO@bshg.com
www.bosch-home.no

NZ New Zealand

BSH Home Appliances Ltd.
Unit F 2, 4 Orbit Drive
Mairangi Bay
Auckland 0632
Tel.: 09 477 0492
Fax: 09 477 2647
mailto:bshnz-cs@bshg.com
www.bosch-home.co.nz

PL Polska, Poland

BSH Sprzęt Gospodarstwa
Domowego sp. z o.o.
Al. Jerozolimskie 183
02-222 Warszawa
Centrala Serwisu
Tel.: 801 191 534
Fax: 022 572 7709
mailto:Serwis.Fabryczny@bshg.com
www.bosch-home.pl

PT Portugal

BSHP Electrodomésticos Lda.
Rua Alto do Montijo, n° 15
2790-012 Carnaxide
Tel.: 214 250 730
Fax: 214 250 701
mailto:bosch.electrodomesticos.pt@bshg.com
www.bosch-home.pt

RO România, Romania

BSH Electrocasnice srl.
Sos. Bucuresti-Ploiesti,
nr. 19-21, sect.1
13682 Bucuresti
Tel.: 021 203 9748
Fax: 021 203 9733
mailto:service.romania@bshg.com
www.bosch-home.ro

RU Russia, Россия

ООО "БСХ Бытовая техника"
Сервис от производителя
Малая Калужская 19/1
119071 Москва
тел.: 495 737 2961
mailto:mok-kdhl@bshg.com
www.bosch-home.com

SA Kingdom Saudi Arabia,

المملكة العربية السعودية
Abdul Latif Jameel Electronics
and Airconditioning Co. Ltd.
BOSCH Service centre,
Kilo 5 Old Makkah Road
(Next to Toyota), Jamiah Dist.
P.O.Box 7997
Jeddah 21472
Tel.: 800 244 0043
mailto:kunnumalsp@alj.com
www.aljelectronics.com.sa

SE Sverige, Sweden

BSH Home Appliances AB
Landsvägen 32
169 29 Solna
Tel.: 0771 11 22 77 local ext
mailto:Bosch-Service-SE@bshg.com
www.bosch-home.se

SG Singapore, 新加坡

BSH Home Appliances Pte. Ltd.
TECHPLACE I and
Mo Kio Avenue 10
Block 4012 #01-01
569628 Singapore
Tel.: 6751 5000
Fax: 6751 5005
mailto:bshsgp.service@bshg.com
www.bosch-home.com.sg

SI Slovenija, Slovenia

BSH Hišni aparati d.o.o.
Litostrojska 48
1000 Ljubljana
Tel.: 01 583 07 00
Fax: 01 583 08 89
mailto:informacije.servis@bshg.com
www.bosch-home.com/si

SK Slovensko, Slovakia

BSH domácí spotřebiče s.r.o.
Organizačná zložka Bratislava
Galvaniho 17/C
821 04 Bratislava
Tel.: 02 44 45 20 41
mailto:opravy@bshg.com
www.bosch-home.com/sk

TR Türkiye, Turkey

BSH Ev Aletleri Sanayi
ve Ticaret A.Ş.
Fatih Sultan Mehmet Mahallesi
Balkan Caddesi No: 51
34771 Ümraniye, İstanbul
Tel.: 0 216 444 6333*
Fax: 0 216 528 9188
mailto:careline.turkey@bshg.com
www.bosch-home.com/tr

*Çağrı merkezini sabit hatlardan aramanın bedeli şehir içi ücretlendirme, Cep telefonlarından ise kullanılan tarifeye göre değişiklik göstermektedir

TW Taiwan, 台湾

我們期望您不斷的鼓勵與指導,
任何諮詢或服務需求,
歡迎洽詢客服專線
BSH Home Appliances Private Limite
台北市內湖區洲子街80號11樓
11F., No.80, Zhouzi St., Neihu Dist.
Taipei City 11493
Tel.: 0800 368 888
Fax: 02 2627 9788
mailto:bshztzn-service@bshg.com
www.bosch-home.com.tw

UA Ukraine, Україна

ТОВ "БСХ Побутова Техніка"
тел.: 044 490 2095
mailto:bsh-service.ua@bshg.com
www.bosch-home.com.ua

XK Kosovo

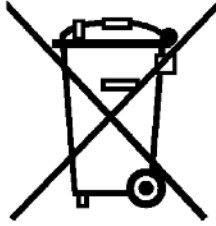
NTP GAMA
Ruga Mag Prishtine-Ferizaj
70000 Ferizaj
Tel.: 0290 321 434
mailto:a_service@gama-electronics.com

XS Srbija, Serbia

BSH Kućni aparati d.o.o.
Milutina Milankovića br. 9ž
11070 Novi Beograd
Tel.: 011 353 70 08
Fax: 011 205 23 89
mailto:informacije.servis-sr@bshg.com
www.bosch-home.rs

ZA South Africa

BSH Home Appliances (Pty) Ltd.
15th Road Randjespark
Private Bag X36, Randjespark
1685 Midrand – Johannesburg
Tel.: 086 002 6724
Fax: 086 617 1780
mailto:applianceserviceza@bshg.com
www.bosch-home.com/za



en

This appliance is labelled in accordance with European Directive 2012/19/EU concerning used electrical and electronic appliances (waste electrical and electronic equipment - WEEE). The guideline determines the framework for the return and recycling of used appliances as applicable throughout the EU.

zh

此吸塵機受歐盟2012/19/EU有關舊電器及電子產品(廢棄電器和電子設備- WEEE)指引監管，該指引確立了適用於整個歐盟的舊電器回收和再造的規章制度。

ar

رد 2012/19/EU یں پورا طب اوض قب اطم هاگتسد نی ا
یک ی نورت کلا و ی قیرب نههک ی اه هاگتسد هراب
(waste electrical and electronic equipment - WEEE
تسا هدش صخشم
بوچ راهچ ،تسا ربت عمر ابوا رسارس رد هک طب اوض نی ا
ی اه هاگتسد تفایزاب و نتفرگ سبزاب هویش کلک
دندک کم نی یعت ار نههک

GB Conditions of guarantee

For this appliance the guarantee conditions as set out by our representatives in the country of sale apply. Details regarding same may be obtained from the dealer from whom the appliance was purchased. For claims under guarantee the sales receipt must be produced.

ZH 本產品適用本公司駐購買國代表所發佈的保固條款。您隨時可向購買本產品的經銷商諮詢相關細節。在任何情況下，出示購買證明均是獲得保修服務的必要的條件。

fa شرایط ضمانت نامه

شرایط ضمانت نامه این دستگاه توسط نمایندگی ما در کشور شما تنظیم شده است. جزئیات مربوطه را می‌توانید از فروشگاه محل خرید دستگاه دریافت نمایید. برای استفاده از موارد ضمانت نامه، ارائه رسید خرید الزامی است.











Lined writing area with 22 horizontal lines.