



DE 18105
DE 21105
DE 24105

DE 18115
DE 21115
DE 24115

de

Gebrauchsanleitung → 2

Operating Instructions → 5

en

Family Line

01805-2223

Siemens-Hausgeräte

Besuchen Sie uns im Internet:
<http://www.siemens.de/hausgeraete>

Bevor Sie das Gerät benutzen, lesen Sie bitte sorgfältig diese Gebrauchsanleitung!



Sicherheitshinweise

- Die Installation und erste Inbetriebnahme muss durch einen Fachmann nach der Montageanweisung durchgeführt werden.
- Der Durchlauferhitzer muss in einem frostfreien Raum installiert werden.
- Steigt die Wasserzulauftemperatur während eines Zapfvorganges über 30 °C, kann die Auslauftemperatur größer sein als der voreingestellte Wert.
- Die Mischbatterie und das Warmwasserrohr können heiß werden.
Kinder darauf hinweisen.
- **Reparaturen dürfen nur von einem Fachmann durchgeführt werden, um Gefährdungen zu vermeiden.**
- Der Durchlauferhitzer ist für Wasser-Zulauftemperaturen von bis zu 50 °C ausgelegt. Bei erhöhter Zulauftemperatur kann die Auslauftemperatur höher sein als der vorgewählte Wert.

Nur für DE.. 115:

- Die Temperatur nur einstellen, wenn das Gerät mit Spannung versorgt ist. Hat das Gerät keine Spannung (z.B. bei ausgeschalteten Sicherungen) wird die Änderung der Temperatureinstellung nicht registriert. Die Wassertemperatur entspricht der Displayanzeige.

Ihr neues Gerät

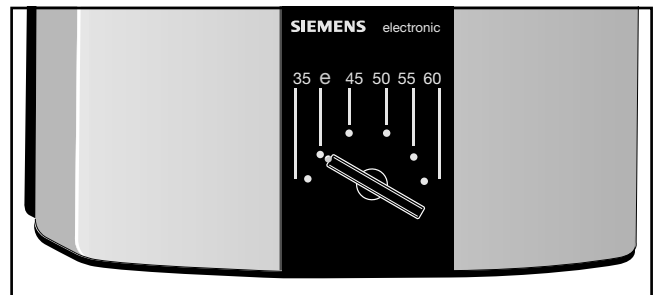
- Der elektronisch geregelte Durchlauferhitzer erwärmt das Wasser, während es durch das Gerät fließt. Die Heizung des Durchlauferhitzers ist nur dann in Betrieb, wenn warmes Wasser entnommen wird.
- Der Durchlauferhitzer kann mit vorgewärmtem Wasser, z.B. in Kombination mit einer Solaranlage, betrieben werden.

Bedienungshinweise

- Wenn Sie Thermostatbatterien verwenden, muss die Temperatur am Durchlauferhitzer um mindestens 5 °C höher eingestellt werden als an der Thermostatbatterie.
- Die elektronische Regelung ermöglicht eine **stufenlose** Temperaturwahl von 35 °C bis 60 °C.
- Die Warmwassertemperatur kann auf 45 °C begrenzt werden. Siehe Seite 4.

Nur für DE..105:

- Zur leichteren Orientierung ist der Wählbereich in 5 °C Schritten unterteilt.



Bedienblende DE ..105

Nur für DE..115:

- Beim DE..115 wird auf der LCD-Anzeige die eingestellte Soll-Temperatur (in Schritten von 0,5 °C) angezeigt.



Bedienblende DE ..115

Hinweis für DE..115:

- Die minimal einstellbare Temperatur kann geringfügig über 35 °C liegen. Die maximal einstellbare Temperatur kann geringfügig unter 60 °C liegen. Der Wert für die Temperaturbegrenzung kann leicht von 45 °C abweichen.

Hinweise zum Energiesparen

- Gewünschte Warmwassertemperatur am besten direkt am Durchlauferhitzer einstellen.
- Zumischen von Kaltwasser bei zu heißem Wasser an der Armatur verbraucht unnötig Wasser und Energie.
- Bei ca. 40 °C wird das Gerät am wirtschaftlichsten betrieben.
- Beim DE..115 wird im Sparbetrieb „eco“ angezeigt (Temperatur bis 42 °C, Durchfluß bis ca. 7 Liter/Minute).

Inbetriebnahme nach Arbeiten an der Wasserleitung

⚠ Durch Arbeiten an der Wasserleitung kann Luft in das System des Durchlauferhitzers gelangen und ihn im Betrieb beschädigen.

- Gerät spannungslos machen (Sicherungen in der Hausinstallation abschalten).
- Warmwasserhahn so lange öffnen, bis die Luft aus der Leitung entwichen ist.
- Sicherungen wieder einschalten.

Nur für DE..115:

- Beachten Sie, dass bei spannungslosen Geräten ein Ändern der Temperatureinstellung nicht registriert wird.

Reinigen

- Gerät nur feucht abwischen. Eventuelle Kalkflecken mit Essigreiniger entfernen. Verwenden Sie keine Scheuermittel.

Eine Störung, was tun?

Tritt eine Störung auf, so liegt es oft nur an einer Kleinigkeit. Bitte prüfen Sie, ob aufgrund folgender Hinweise die Störung selbst behoben werden kann. Sie vermeiden dadurch die Kosten für einen unnötigen Kundendienstesatz.

Das Wasser wird nicht warm, oder es fließt zu wenig Wasser:

- Sicherung in der Hausinstallation prüfen.
- Druckabfall im Wasserleitungsnetz. Bei geringem Druck schaltet sich das Gerät nicht ein.
- Ventile sind verstopft. Warmwasserhähne ganz öffnen und Ventile mehrmals auf- und zudrehen. Danach Siebe reinigen.
- Das Sieb am Wasserhahn oder der Brausekopf ist verstopft. Sieb abschrauben und reinigen oder entkalken.

Nur für DE..115:

⚠ Wenn „service“ am Durchlauferhitzer erscheint, rufen Sie bitte umgehend den Kundendienst.

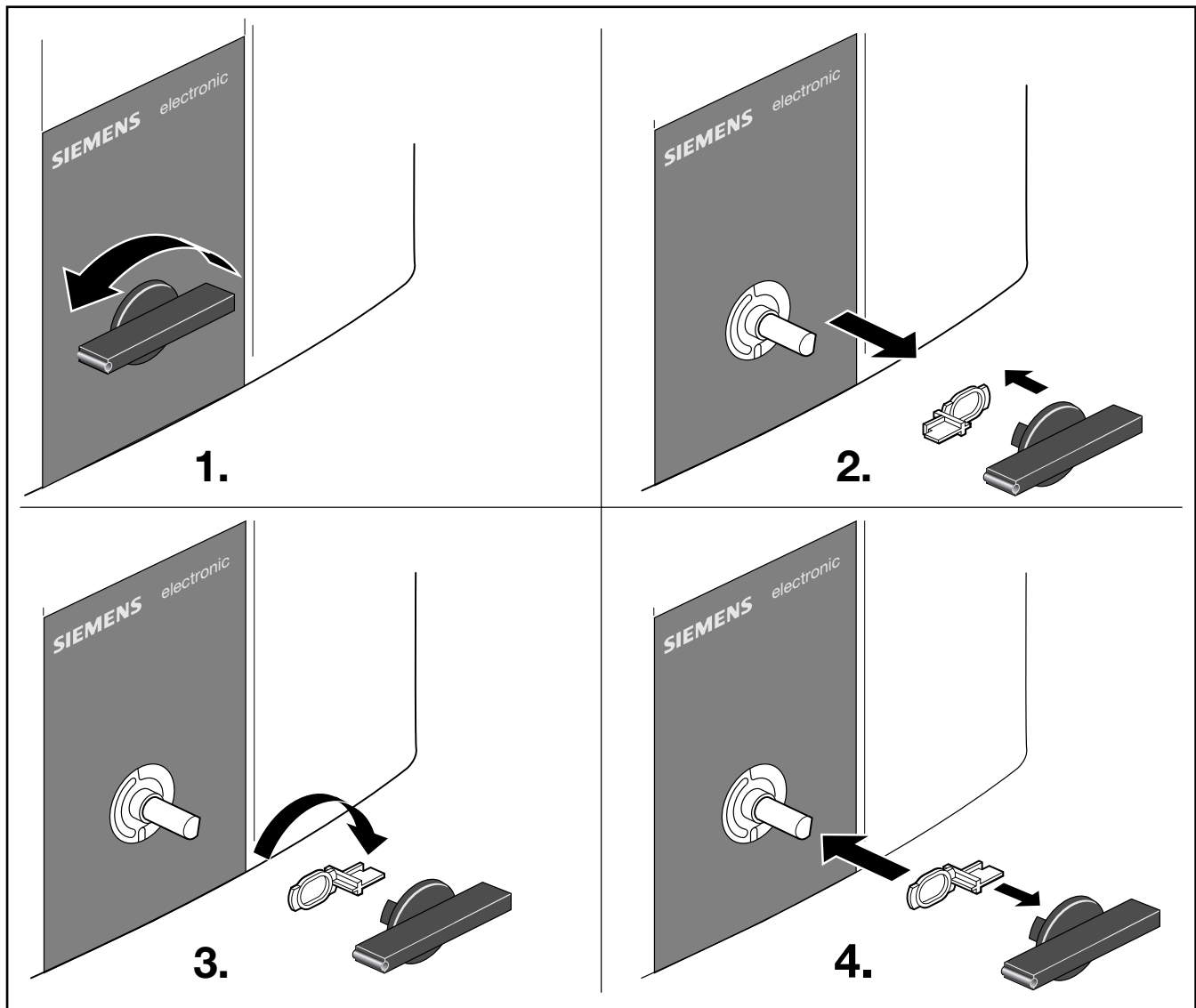
Kundendienst

Wenn Sie den Kundendienst anfordern, geben Sie bitte die auf dem Typenschild stehende **E-Nr.** und die **FD-Nr.** an.

E-Nr.:

FD-Nr.:

Temperaturbegrenzung 45 °C



LCD-Display (nur DE..115)

°C Einheit für Temperatur

11 Leistungsanzeige in 10-er Schritten

service Serviceanzeige, Kundendienst rufen!

eco Das Gerät läuft im Sparbetrieb.
(Temperatureinstellung bis 42 °C.
Durchfluß bis ca. 7 Liter/Minute).

Please read these operating instructions carefully before using the appliance for the first time.



Safety Information

- The installation and initial startup of the appliance must be carried out by an authorized technician and in accordance with the installation instructions.
- The flow-through heater must be installed in a frost-free room.
- If the water inlet temperature climbs above 30 °C during a withdrawal, the outlet temperature can be higher than the value set.
- The tap mixer and hot-water pipe may become hot.
Keep children at a safe distance.
- **Repairs may be performed only by a specialist to avoid danger.**
- The flow-through heater is designed for water inlet temperatures of up to 50 °C. For increased inlet temperatures, the outlet temperature can be higher than the value set.

For DE..115 only:

- Only adjust the temperature when the unit has been connected to the voltage supply. If the unit is not connected to the voltage supply (for example if a fuse has tripped) any change to the temperature will not be registered. The water temperature corresponds to the figure in the display.

Your New Appliance

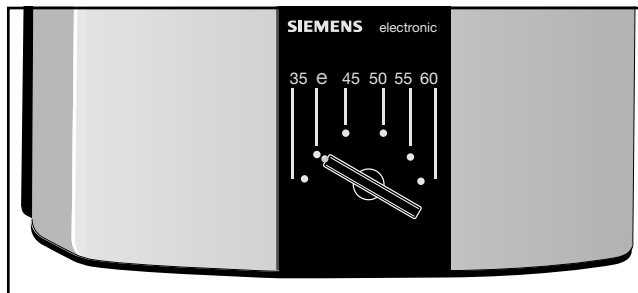
- The electronically regulated flow-through heater warms the water while it flows through the appliance. The heating element of the flow-through heater is in operation only when warm water is withdrawn.
- The flow-through heater can be operated with pre-warmed water, e.g. in combination with a solar installation.

Operating Instructions

- If a thermostatic mixing armature is used, the temperature on the flow-through heater must be set to at least 5 °C higher than on the thermostatic mixing armature.
- The electronic regulation makes possible the **continuously variable** selection of temperatures from 35 °C to 60 °C.
- The warm water temperature can be limited to 45 °C. See Page 7.

For DE..105 only:

- For easy orientation, the selection range is divided into 5 °C steps.



Control strip DE..105

For DE..115 only:

- The nominal temperature (in steps of 0.5°C) is displayed on the DE..115 on the LCD display.



Control strip DE ..115

Note for DE..115:

- The minimum temperature setting may be slightly above 35 °C. The maximum temperature setting may be slightly above 60 °C. The value for the temperature limit may differ slightly from 45 °C.

Tips for Energy Savings

- The desired warm water temperature is best set directly on the flow-through heater.
- Mixing with cold water at the armature for water that is too hot consumes unnecessarily water and energy.
- At approx. 40 °C, the appliance operates most economically.
- On the DE..115 “eco” is shown in economy mode (temperature up to 42°C, flow rate up to approx. 7 litres per minute).

Start-up after Work on the Water Line

- ⚠ As a result of work on the water line, air can enter the system of the flow-through heater and damage it when in operation.**
- Disconnect the appliance from the mains voltage (switch off the circuit breaker in the house electrical installation).
 - Turn on the hot-water tap until the air is purged from the pipe.
 - Switch the circuit breaker on again.

For DE..115 only:

- Please note that changing the temperature setting when the units are not connected to the voltage supply will not be registered.

Cleaning

- Simply wipe the appliance with a damp cloth. Remove possible calcium spots with vinegar cleaner. Do not use scouring agents.

A Malfunction, What to do?

In the event of appliance malfunction, it is often the case that this is due to a minor fault which can be rectified by yourself. Please read the following information to see if this is the case. This saves the costs incurred by unnecessary customer service operations.

The water does not heat up or the water flow is too weak:

- Check the fuse in the house electrical installation.
- Pressure drop in the pipe network. The appliance will not switch on when the pressure is too low.
- The valves are clogged. Open the warm water tap completely and open and close the valves several times. Then clean the filter screen.
- The filter of the water tap or the shower head is clogged. Unscrew the filter and clean or descale it.

For DE..115 only:

- ⚠** If “Service” appears on the heater, contact the after-sales department immediately.

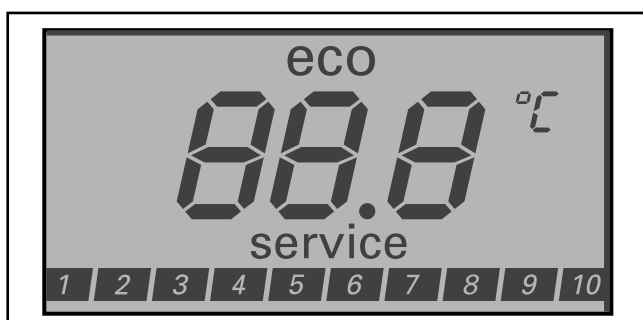
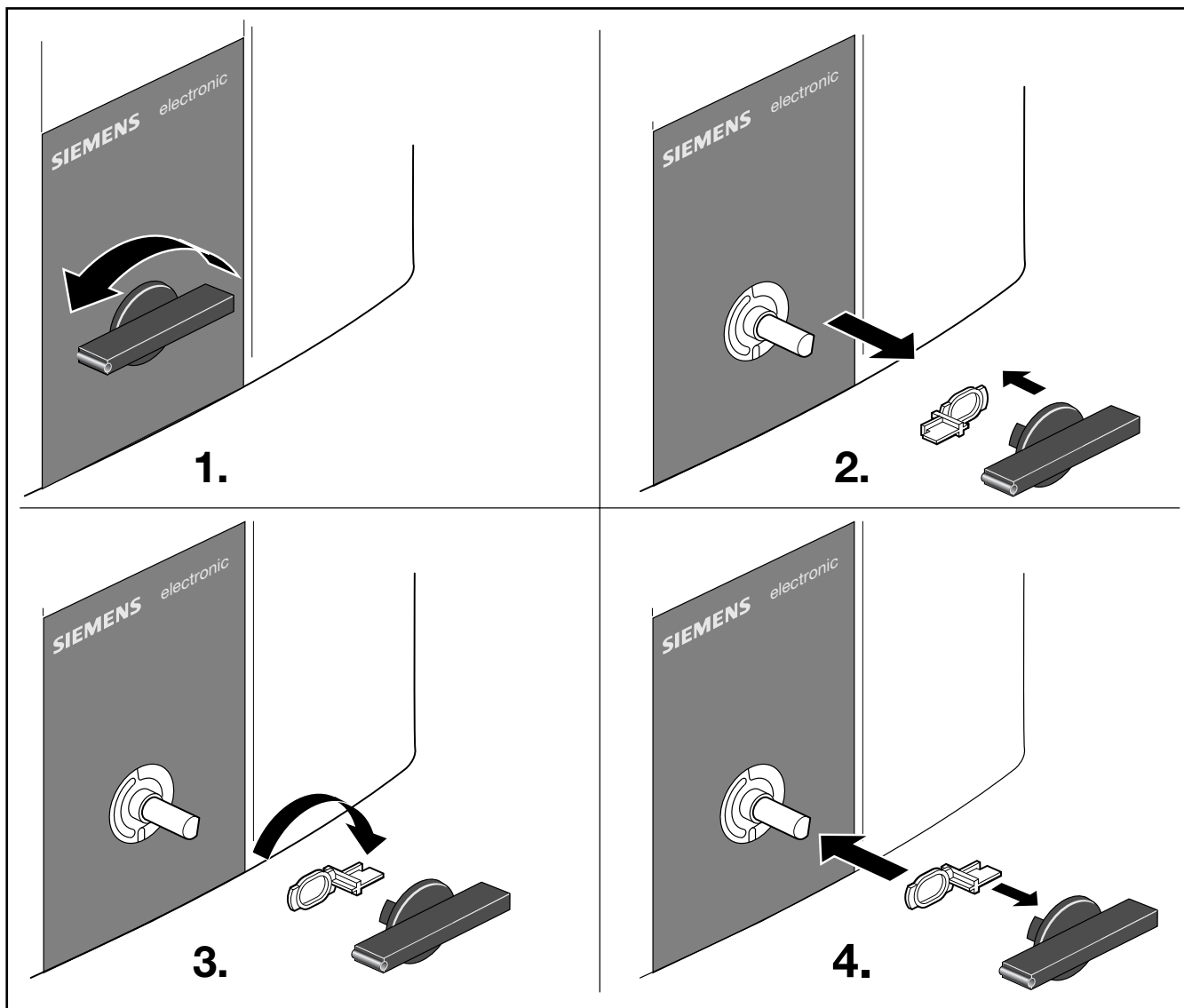
Customer Service

When customer service is called, please give the **E-No.** and the **FD-No.** from the nameplate.

E-No.:

FD-No.:

Temperature Limited to 45 °C



LCD display (DE..115 only)

°C Unit for temperature

1 Power indicator in steps of 10

service Service display, call after-sales department

eco The unit is operating in economy mode (temperature up to 42 °C, flow rate up to approx. 7 litres per minute).

