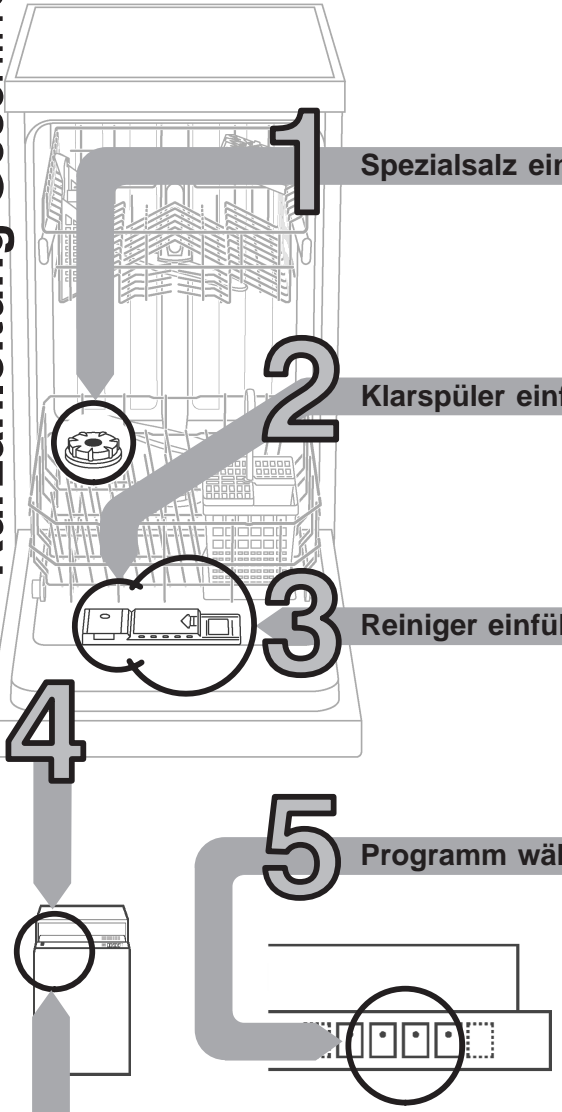




Kurz und handlich:
alles, was Ihre Spülmaschine
braucht...
**Vor dem ersten Gebrauch
dennoch Aufstell- und
Gebrauchsanleitung lesen!**



Enthärtungsanlage einstellen * Schnell erledigt ...

Härtewert beim Wasserwerk erfragen und eintragen ...

Einstellwert ablesen ...

°dH	°fH	°Clarke	mmol/l	Einstellwert am Gerät	A	B	C
0-6	0-11	0-8	0-1,1	0	<input type="radio"/>	<input type="radio"/>	<input type="radio"/>
7-14	12-25	9-18	1,2-2,5	1	<input checked="" type="radio"/>	<input type="radio"/>	<input type="radio"/>
15-21	26-37	19-26	2,6-3,7	2	<input checked="" type="radio"/>	<input checked="" type="radio"/>	<input type="radio"/>
22-35	38-62	27-44	3,8-6,2	3	<input checked="" type="radio"/>	<input checked="" type="radio"/>	<input checked="" type="radio"/>

Reset →

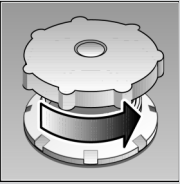
* nur vor dem ersten Spülen oder bei veränderter Wasserhärte

und so einstellen

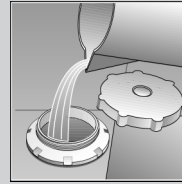
- Programmtaste **B** gedrückt halten und Hauptschalter einschalten, anschließend Tasten loslassen. Die Anzeige blinkt und die Tasten **A** und **B** leuchten. (Härteeinstellwert wurde werkseitig auf Stufe 2 eingestellt.)
- Mit jedem Drücken der Taste **B** erhöht sich der Einstellwert um eine Stufe (0-3). Wenn die Tasten **A**, **B** und **C** leuchten, ist der maximale Härteeinstellwert erreicht. Wird der Härteeinstellwert jetzt wieder erhöht, erlöschen die Lämpchen, und der Härteeinstellwert ist auf Stufe 0 gesetzt.
- Hauptschalter ausschalten. Der eingestellte Wert ist im Gerät gespeichert.

1 Spezi­alsalz einfüllen

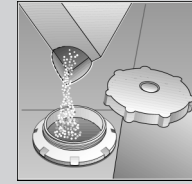
Löst Kalk (nicht nötig bei Einstellwert 0!) ...



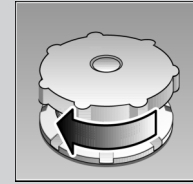
Deckel aufdrehen.



Nur vor dem ersten Spülen ca. 1 l Wasser in die Salzöffnung gießen.



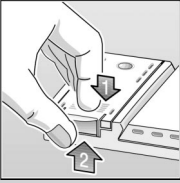
Max. 1,5 kg Spezi­alsalz (nie Reini­ger!) einfüllen.



Deckel schließen. Umgehend spülen.

2 Klarspüler einfüllen

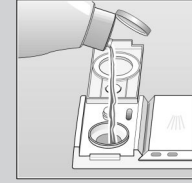
Macht blitzblank ...



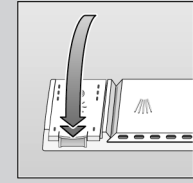
Markierung 1 drücken, Deckel 2 anheben.



Nachfüllen immer bei heller Füllstandsanzeige!



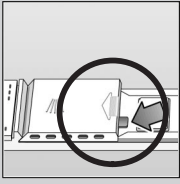
Klarspüler einfüllen.



Deckel schließen. KLACK!

3 Reini­ger einfüllen

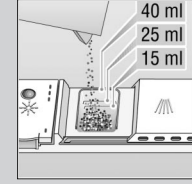
Viel Schmutz, viel Reini­ger ...



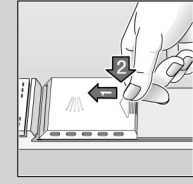
Eventuell Deckel öffnen (Stift drücken).



Achtung, Kombiprodukte nicht für alle Programme geeignet, Herstellerhinweise beachten.



Reini­ger einfüllen.



Deckel zuschieben, drücken. PLOPP!

5 Programm wählen

Schnell, sparsam oder intensiv ...

Programmübersicht

In dieser Übersicht ist die max. mögliche Programmanzahl dargestellt. Die entsprechenden Programme Ihres Gerätes entnehmen Sie bitte Ihrer Bedienblende.

Die Programm­daten sind Labormesswerte nach europäischer Norm EN 50242. Abweichungen in der Praxis sind möglich.

	Intensiv 70°	Normal 65°	Eco 50°	Schnell 35°	Vorspülen
Dauer in Minuten	103	98	155	30	20
Stomverbrauch in kWh	1,40	1,20	0,80	0,50	0,10
Wasserverbrauch in Litern	20	17	13	10	4

Gerät einschalten Los geht's...

Hauptschalter drücken, Programm wählen. Tür schließen.

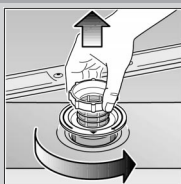
Gerät ausschalten Alles klar...

Signal ertönt, Tür öffnen. Endanzeige leuchtet (Programmende), Hauptschalter drücken.

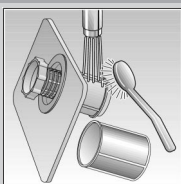
Wartung und Pflege

Für perfekte Spülergebnisse ...

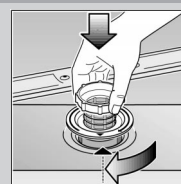
Siebe ...
kontrollieren,
eventuell
reinigen:



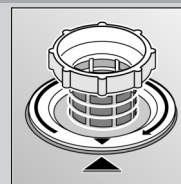
Siebzylinder
drehen,
Siebssystem
entnehmen ...



unter
fließendem
Wasser
abspülen ...

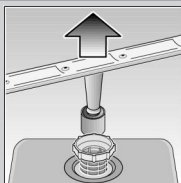


einsetzen ...

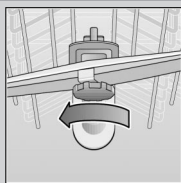


Siebssystem
zuschrauben
**MARKIERUNG
BEACHTEN!**

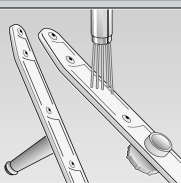
Sprüharme ...
Verstopfungen/
Ablagerungen
entfernen



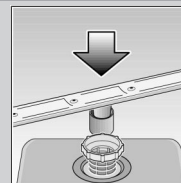
unteren Arm nach
oben ziehen ...



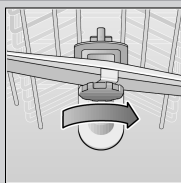
oberen Arm
abschrauben ...



unter fließendem
Wasser (eventuell
mit Zahnstocher)
säubern ...





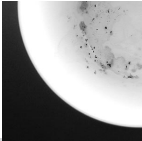

unteren Arm
einsetzen ...



oberen Arm
festschrauben

Panne und Hilfe

So handeln Sie richtig ...

Störung	Mögliche Ursachen	Abhilfe	Störung	Mögliche Ursachen	Abhilfe
Restwasser im Gerät Gerät läuft nicht/ bleibt stehen ...	Gerät wurde während des Programms geöffnet ...	Gerät schließen und einschalten bzw. Programm abbrechen (siehe Programmabbruch).	Kunststoff/ Geschirrtteile verfärbt ...	Reiniger mit geringerer Bleichwirkung ... zu wenig Reiniger ...	Reiniger mit Chlorbleiche verwenden. Herstellerrangaben beachten.
Gerät läuft nicht/ bleibt stehen ...	Keines / zu wenig Wasser prüfen, ob ...	Wasserzulauf geöffnet. Zulaufarmaturen frei und nicht verkalkt. Zulaufschlauch knickfrei.	Milchige Beläge auf dem Geschirr (entfernbar) ...	 Klarspülerdosierung zu hoch (sichtbare Schlieren) ... Klarspülerdosierung zu niedrig ...	Dosierung gemäß Anleitung reduzieren bzw. erhöhen.
Geschirr ist nicht sauber ...	 Geschirr an-/übereinander ... Zu wenig Reiniger ... Ungeeignetes Programm ... Sprüharme blockiert ...	nach Anleitung einräumen. Herstellerrangaben beachten. geeignetes Programm wählen. Hindernisse (z.B. große Löffel) neu einordnen.	Gläser eingetrübt/blind ...	Wasser zu hart ... Gläser nicht spülmaschinen- beständig ... Reiniger ungeeignet ...	Spezialsalz nachfüllen/ Enthärtungsanlage einstellen. spülmaschinenbeständige Gläser verwenden. glasschonende Reiniger einsetzen
Sand oder grießartige Rückstände auf dem Geschirr ...	 Siebe nicht fest ... Siebe verschmutzt ... Sprühdüsen verstopft ... Zu wenig Wasser ...	Siebe reinigen (s.o.) richtig befestigen (MARKIERUNG). Siebe reinigen (s.o.). Sprüharme reinigen (s.o.). siehe "Gerät läuft nicht mehr".	Rost auf dem Besteck ...	 Besteck nicht rostbeständig ...	spülmaschinenbeständiges Besteck verwenden.

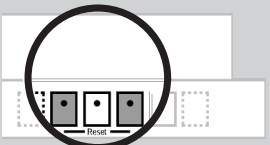
**Weitere Hinweise finden Sie
in der Gebrauchsanleitung ...
Selbsthilfe lohnt sich!**

Programm unterbrechen ...

- Tür öffnen.
- Hauptschalter ausschalten.
- Zum Fortsetzen Hauptschalter wieder einschalten.
- Tür schließen.

Programm abbrechen ...

- Tür öffnen.
- Die beiden mit **Reset** gekennzeichneten Tasten **gleichzeitig** ca. 3 Sekunden drücken (RESET).
- Tür schließen.



nach 1 Minute
Programmende
"Signal ertönt,
Programmende
Anzeige leuchtet"

Gerät ausschalten

Richtig einräumen ...

Spülmaschinenfestes Geschirr (ohne Rückstände von Asche, Wachs, Schmierfett, Farbe, Klebe-Etiketten; große Reste von Marmelade, Milchprodukten und Speisen grob entfernen) einordnen gemäß Gebrauchsanleitung und prüfen, ob sich die Sprüharme frei drehen können.