



BOSCH

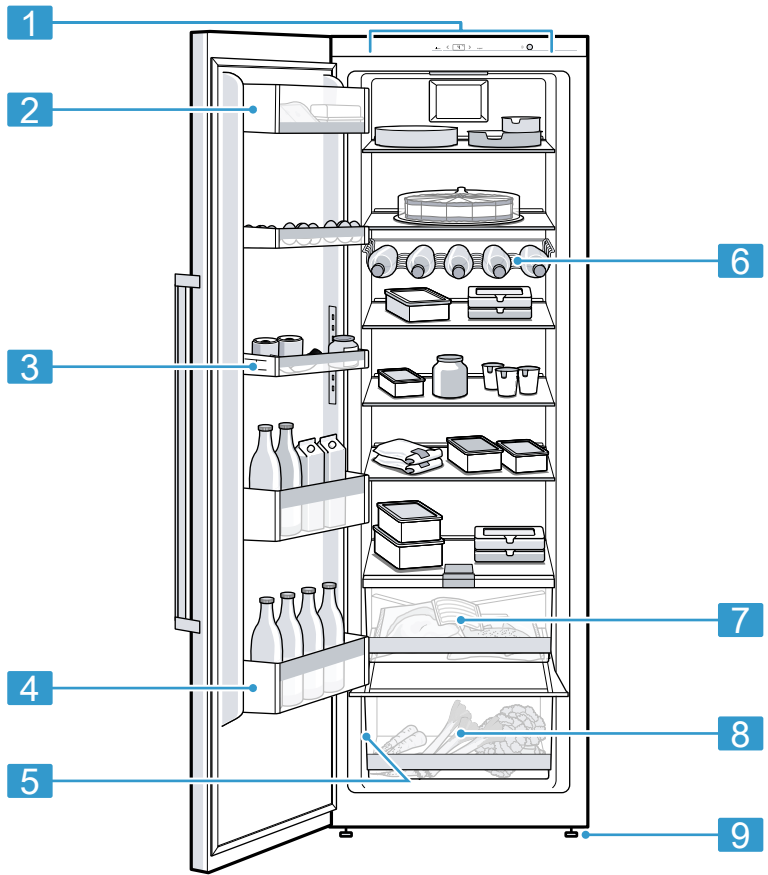


Register your
new device on
MyBosch now and
get free benefits:
[bosch-home.com/
welcome](https://www.bosch-home.com/welcome)

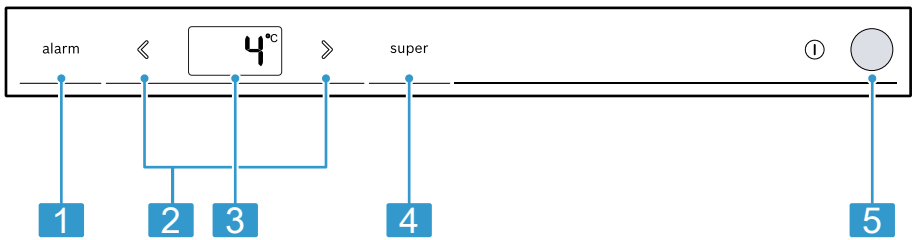
Refrigerator

KSV..

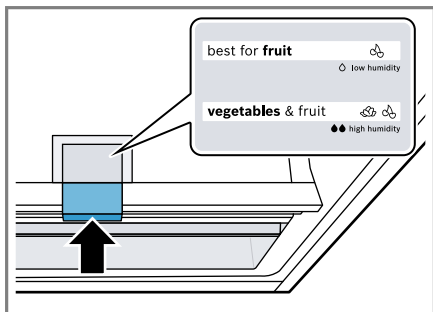
[mk]	Упатство за употреба		5
[sq]	Manuali i përdorimit		26
[sr]	Uputstvo za upotrebu	Hladnjak	47



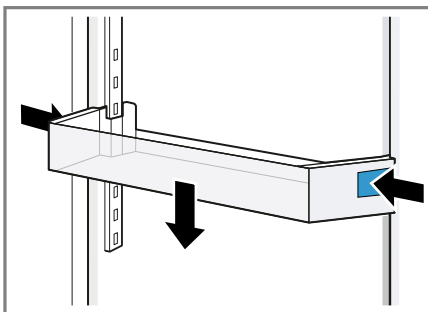
1



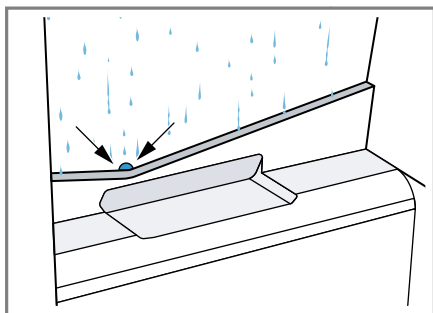
2



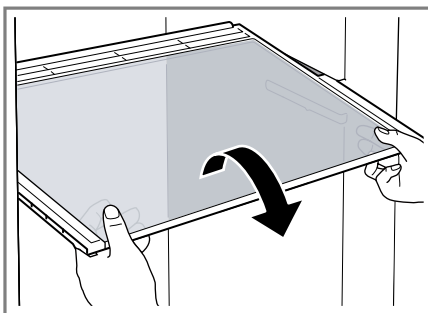
3



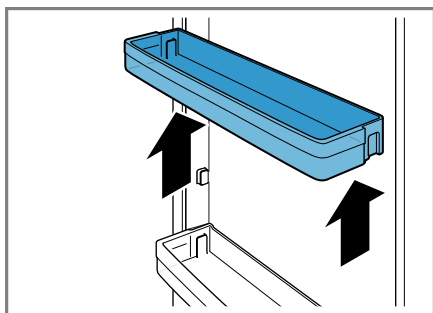
4



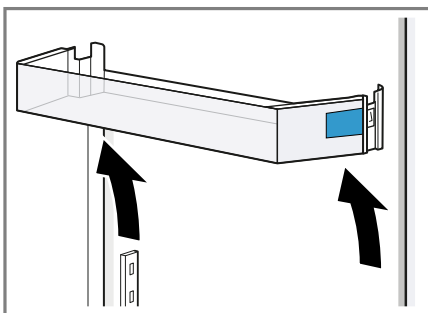
5



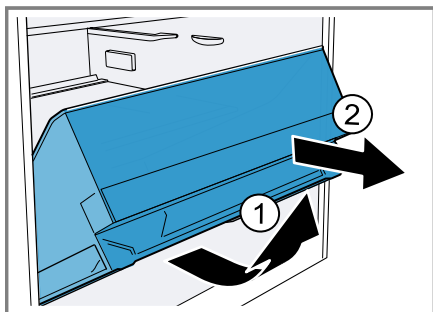
6



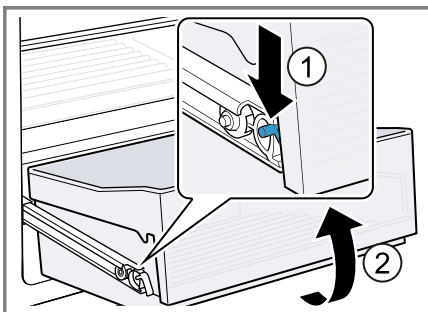
7



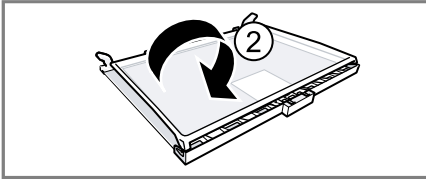
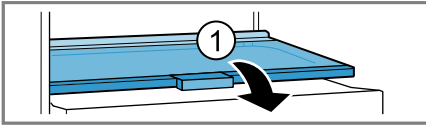
8



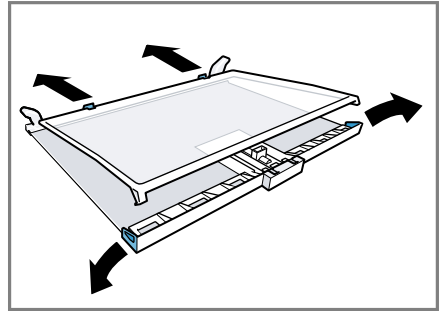
9



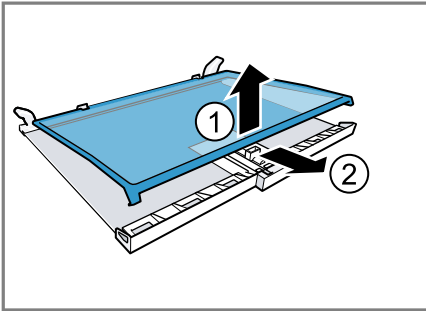
10



11



12



13

Содржина

1 Безбедност.....	7	6.6 Сталак за врата	17
1.1 Општи напомени.....	7	6.7 Сталак за врата подеслив во висина.....	17
1.2 Наменета употреба.....	7	6.8 Опрема	17
1.3 Ограничување на групата на корисници.....	7	7 Основно ракување	17
1.4 Побезбеден транспорт.....	7	7.1 Вклучете го уредот	17
1.5 Безбедна инсталација	8	7.2 Напомени за работа.....	17
1.6 Безбедно користење	9	7.3 Исклучување на уредот.....	18
1.7 Оштетен уред	11	7.4 Подесување на температурата.....	18
2 Избегнување материјални штети.....	13	8 Дополнителни функции.....	18
3 Заштита на животната средина и штедење	13	8.1 Супер-ладење	18
3.1 Отстранување на пакувањето.....	13	9 Аларм	18
3.2 Штедење енергија	13	9.1 Аларм за врата	18
4 Поставување и приклучување	14	10 Преграда за ладење.....	18
4.1 Обем на испорака.....	14	10.1 Совети за складирање на намирници во преградата за ладење.....	19
4.2 Критериуми за местото на поставување	14	10.2 Зони на ладење во преградата за ладење.....	19
4.3 Монтирање на уредот	15	10.3 Налепница ОК.....	19
4.4 Подготовка на уредот за првото стартување.....	15	11 Одмрзнување.....	19
4.5 Електрично приклучување на уредот	15	11.1 Одмрзнување во преградата за ладење.....	19
5 Запознавање	15	12 Чистење и нега	20
5.1 Уред	15	12.1 Подготовка на уредот за чистење	20
5.2 Контролно поле	16	12.2 Чистење на уредот	20
6 Опрема	16	12.3 Чистење на жлебот за кондензат и истечниот отвор	21
6.1 Полица.....	16	12.4 Отстранување на деловите од опремата.....	21
6.2 Полица за шишиња.....	16	12.5 Демонтирање на деловите од уредот	21
6.3 Преграда за овошје и зеленчук	16	13 Отстранете ги пречките	22
6.4 Преграда за овошје и зеленчук со регулатор на влажност.....	16	13.1 Спроведување самотестирање на уредот... ..	24
6.5 Преграда за путер и кашкавал	17		

14 Складирање и отстранување.....	24
14.1 Вадење на уредот од употреба	24
14.2 Отстранување на стариот уред.....	24
15 Сервисна служба	25
15.1 Број на производ (E-Nr.) и сериски број (FD)	25
16 Технички податоци	25



1 Безбедност

Почитувајте ги следните безбедносни напомени.

1.1 Општи напомени

- Внимателно прочитајте го упатството.
- Чувајте го упатството и информациите за производот за подоцнежна употреба или за следните сопственици.
- При оштетувања при транспортот не го приклучувајте уредот.

1.2 Наменета употреба

Користете го уредот само:

- за ладење на намирниците.
- во домаќинства и во затворени простории во домот.
- до висина од максимум 2000 m надморска височина.

1.3 Ограничување на групата на корисници

Овој уред може да го употребуваат деца над 8 години и лица со намалени физички, сензорни или ментални способности или кои немаат искуство и/или знаење, ако се надгледувани или советувани за безбедно ракување со уредот и ги разбираат опасностите коишто може да произлезат од тоа. Децата не смеат да играат со уредот.

Деца не смеат да го чистат и одржуваат уредот без надзор.

1.4 Побезбеден транспорт

ПРЕДУПРЕДУВАЊЕ – Опасност од повреда!

Големата тежина на уредот може да доведе до повреди при подигнување.

- ▶ Не го кревајте сами уредот.

1.5 Безбедна инсталација

⚠ ПРЕДУПРЕДУВАЊЕ – Опасност од струен удар!

Непрописно инсталирање е опасно.

- ▶ Приклучете го и користете го уредот само според податоците на спецификационата плочка.
- ▶ Приклучете го уредот само во прописно инсталирана приклучница со заземјување на струјна мрежа со наизменична струја.
- ▶ Системот од заштитни кабли на електричната инсталација во домот мора да е прописно инсталиран.
- ▶ Никогаш не го снабдувајте уредот преку надворешен преклопник, на пр. тајмер или далечински управувач.
- ▶ Ако уредот е вграден, мрежниот приклучок на струјниот кабел мора да е лесно достапен или доколку не е можен лесен пристап, во фиксно поставената електрична инсталација мора се вгради разделник според според прописите за приклучување.
- ▶ При поставување на уредот, внимавајте да не го натиснете или оштетите кабелот за струја.

Оштетената изолација на кабелот за струја е опасна.

- ▶ Кабелот за струја не смее да дојде во контакт со извори на топлина.

⚠ ПРЕДУПРЕДУВАЊЕ – Опасност од експлозија!

Ако се затворени отворите за вентилација на уредот, при истекување во колото на средството за ладење настанува запалива мешавина од гас и воздух.

- ▶ Не затворајте ги отворите за вентилација во куќиштето на уредот или во куќиштето за вградување.

⚠ ПРЕДУПРЕДУВАЊЕ – Опасност од пожар!

Користењето на продолжен кабел за стрија и недозволените адаптери е опасно и треба да се одбегнува.

- ▶ Не користете продолжни кабли или продолжни кабли со повеќе приклучници.
- ▶ Користете ги само дозволените адаптери и продолжни кабли од производителот.

- ▶ Ако продолжниот кабел е прекраок и не е достапен подолг продолжен кабел, контактирајте со специјализирана компанија за електрична енергија за да се прилагоди домашната инсталација.

Преносните продолжни кабли или приклучоци за напојување може да се прегреат и да предизвикаат пожар.

- ▶ Преносните продолжни кабли или приклучоци за напојување не ги поставувајте на задната страна на уредите.

1.6 Безбедно користење

⚠ ПРЕДУПРЕДУВАЊЕ – Опасност од струен удар!

Навлезената влага може да предизвика струен удар.

- ▶ Уредот да се користи само во затворени простории.
- ▶ Не го изложувајте уредот на прекумерна топлина и влага.
- ▶ Не користете чистачи на пареа или под висок притисок, за да го чистите уредот.

⚠ ПРЕДУПРЕДУВАЊЕ – Опасност од задушување!

Децата може да го ставаат материјалот од пакувањето преку глава или да се обвиткаат со него и да се задушат.

- ▶ Материјалот од пакувањето држете го подалеку од деца.
- ▶ Не ги оставајте децата да си играат со материјалот за пакување.

Децата можат да ги вдишат или голтнат малите делови и со тоа да се задушат.

- ▶ Држете ги малите делови подалеку од деца.
- ▶ Не ги оставајте децата да си играат со малите делови.

⚠ ПРЕДУПРЕДУВАЊЕ – Опасност од експлозија!

Ако колото за ладење е оштетено, запаливото средство за ладење може да истече и да експлодира.

- ▶ За забрзување на процесот на одмрзнување не користете други механички уреди или останати средства од оние што се пропишани од производителот.
- ▶ Олабавете ја замрзнатата храна со тап предмет, на пр. со дрвена лажица.

Производи со запаливи стакленички гасови и експлозивни материји можат да експлодираат, на пр. спрејови.

- ▶ Не чувајте производи со запаливи стакленички гасови и експлозивни материји во уредот.

⚠ ПРЕДУПРЕДУВАЊЕ – Опасност од пожар!

Електрични уреди внатре во уредот може да доведат до пожар, на. пр. грејни уреди или електрични уреди за сладолед.

- ▶ Не користете електрични уреди внатре во уредот.

⚠ ПРЕДУПРЕДУВАЊЕ – Опасност од повреда!

Повреда на очите при истекување на запаливо средство за ладење и штетни гасови.

- ▶ Не оштетувајте ги цевките за средство за ладење и изолацијата.

Уредот може да се преврти.

- ▶ Не стапнувајте и не се потпирајте на подножјето, фиоките или вратите.

⚠ ПРЕДУПРЕДУВАЊЕ – Опасност од изгореници!

Одделни делови на задната страна на уредот се вжештуваат при работа.

- ▶ Никогаш не ги допирајте врелите делови.

⚠ ВНИМАНИЕ – Опасност од наштетување на здравјето!

За да избегнете нечистотии од намирници, внимавајте на следните упатства.

- ▶ Ако вратата е отворена подолго време, може да дојде до значително зголемување на температурата на уредот.
- ▶ Редовно чистете ги површините кои можат да дојдат во допир со намирници и достапни системи за одвод.
- ▶ Сировото месо и риба чувајте ги во соодветни садови во ладилникот, така што нема да дојдат во допир со други намирници или да капе на нив.
- ▶ Ако ладилникот/замрзнувачот стои празен подолго време, исклучете го уредот, одмрзнете го, исчистете го и оставете ја вратата отворена за да се спречи формирање на мувла.

Делови во уредот изработени од метал или со метален изглед може да содржат алуминиум. Ако алуминиумот дојде во контакт со кисела намирница, може да се пренесат алуминиумски јони на намирницата.

- ▶ Не јадете контаминирана храна.

1.7 Оштетен уред

ПРЕДУПРЕДУВАЊЕ – Опасност од струен удар!

Оштетениот уред или кабел за струја се опасни.

- ▶ Никогаш не користете оштетен уред.
- ▶ Никогаш не го влечете кабелот за струја за да го исклучите уредот од струја. Секогаш извлекувајте го приклучокот на кабелот за струја.
- ▶ Ако уредот или кабелот за струја е оштетен, веднаш извлечете го мрежниот приклучок на кабелот или исклучете го осигурувачот во кутијата со осигурувачи.
- ▶ Повикајте ја сервисната служба. → *Страница 25*

Несоодветните поправки се опасни.

- ▶ Само обучен стручен персонал смее да прави поправки на уредот.
- ▶ За поправка на уредот смеат да се користат само оригинални резервни делови.
- ▶ Ако се оштети кабелот за струја на овој уред, мора да го замени производителот или неговата сервисната служба или пак лице со слична квалификација, за да се избегнат опасности.

ПРЕДУПРЕДУВАЊЕ – Опасност од пожар!



При оштетување на цевките може да истечат и да се запалат запаливо средство за ладење и штетни гасови.

- ▶ Уредот чувајте го подалеку од оган и од извори на палење.
- ▶ Проветрете ја просторијата.
- ▶ Исклучете го уредот. → *Страница 18*

mk Безбедност

- ▶ Извадете го приклучокот на струјниот кабел или осигурувачот од кутијата со осигурувачи.
- ▶ Повикајте ја сервисната служба. → *Страница 25*

2 Избегнување материјални штети

ВНИМАНИЕ!

Наклонот на тркалата на уредот може да го оштети подот при преместување на уредот.

- ▶ Транспортирајте го уредот со товарна количка.
- ▶ При преместување на уредот користете заштита за подот и не ја придвижувајте во цик-цак.

Ако го користите уредот, основата, фиоките или вратите како површина за седење или за качување, може да се оштети уредот.

- ▶ Не стапнувајте и не се потпирајте на уредот, основата, фиоките или вратите.

Нечистотиите од масло или маснотија може да ги направат порозни пластичните делови и дихтунзите на вратите.

- ▶ Пластичните делови и шарките на вратите треба да бидат подмачкани и без масноти.

Делови во уредот изработени од метал или со метален изглед може да содржат алуминиум. Во контакт со кисела храна, алуминиумот кородира и се обезбојува.

- ▶ Чувајте само пакувана храна во уредот.

Ако ги чистите деловите од опремата и додатоците во машина за садови, тие може да се деформираат или обојат.

- ▶ Никогаш не чистите делови од опремата и додатоци во машина за садови.

3 Заштита на животната средина и штедење

3.1 Отстранување на пакувањето

Материјалите од пакувањето се еколошки и може да се рециклираат.

- ▶ Одделните компоненти фрлајте ги во отпад посебно, во зависност од нивниот тип.

3.2 Штедење енергија

Ако внимавате на овие напомени, Вашиот уред троши помалку струја.

Избирање на место за поставување

- Заштитете го уредот од директна сончева светлина.
- Поставете го уредот со што е можно поголемо растојание до грејни тела, шпорет и други извори на топлина:
 - Одржувајте 30 mm растојание до електрични шпорети и шпорети на гас.
 - Одржувајте 300 mm растојание до печки на нафта или јаглен.
- Никогаш не ги покривајте или блокирајте надворешните отвори за вентилација.

Заштеда на енергија при користење

Забелешка: Распоредот на деловите на опремата нема никакво влијание врз потрошувачката на енергија на уредот.

- Отворете го кратко уредот и внимателно затворете го.

mk Поставување и приклучување

- Никогаш не ги покривајте или блокирајте внатрешните отвори за вентилација или надворешните отвори за вентилација.
- Купените намирници транспортирајте ги во кул торба и брзо ставете ги во уредот.
- Топлите намирници и пијалаци оставете ги да се изладат пред да ги складирате.
- За да го искористите ладното од замрзнатата намирница, ставете ја истата во преградата за ладење за да се одмрзне.
- Секогаш оставајте малку простор меѓу намирницата и задниот сид.

4 Поставување и приклучување

4.1 Обем на испорака

По отпакувањето проверете ги сите делови дали имаат оштетувања од транспортот и дали е целосна испораката.

За рекламација обратете се кај вашиот дилер или на нашата сервисна служба → Страница 25.

Испораката содржи:

- Исправен уред
- Опрема и додатоци¹
- Монтажен материјал
- Упатство за монтажа
- Упатство за користење
- Листа на кориснички служби
- Прилози за гаранција²
- Ознака за енергија

- Информации за енергетската потрошувачка и бучава

4.2 Критериуми за местото на поставување

⚠ ПРЕДУПРЕДУВАЊЕ **Опасност од експлозија!**

Ако уредот стои во многу мала соба, при истекување во колото на средството за ладење може да настане запалива мешавина од гас и воздух.

- ▶ Поставете го уредот само во простории кои имаат волумен од најмалку 1 m³ за 8 g средство за ладење. Количината на средство за ладење стои на спецификационата плочка.

→ Сл. **1 / 5**

Тежината на уредот може фабрички да изнесува до 75 kg, во зависност од моделот.

За да ја носи тежината на уредот, подлогата мора да е доволно стабилна.

Дозволена собна температура

Дозволената собна температура зависи од климатската класа на уредот.

Климатската класа стои на спецификационата плочка.

→ Сл. **1 / 5**

Климатска класа	Дозволена собна температура
SN	10 °C...32 °C
N	16 °C...32 °C
ST	16 °C...38 °C
T	16 °C...43 °C

¹ Во зависност од карактеристиките на уредот

² Не во сите земји

Уредот е целосно функционален во рамки на дозволените собни температури.

Ако уред од климатска класа SN работи на пониски собни температури, може да се исклучат оштетувањата на уредот до собна температура од 5 °C.

Поставување едно врз друго и едно до друго

Ако сакате да поставите 2 уреди за ладење еден врз друг или еден до друг, меѓу уредите мора да има растојание од најмалку 150 mm. За избраните уреди, можна е инсталација без минимално растојание. За ова прашајте го вашиот специјализиран трговец или кујнскиот планер.

4.3 Монтирање на уредот

- ▶ Монтирајте го уредот според приложеното упатство за монтажа.

4.4 Подготовка на уредот за првото стартување

1. Извадете го информативниот материјал.
2. Отстранете ги заштитните фолии и транспортните осигурувачи, на пр. лепливите ленти и картонот.
3. Исклучете го за прв пат уредот. → Страница 20

4.5 Електрично приклучување на уредот

1. Мрежниот приклучок на кабелот за струја на уредот вметнете го во приклучница во близина на уредот.

Податоците за приклучување на уредот стојат на спецификационата плочка.

→ Сл. **1** / **5**

2. Проверете го цврстото вметнување на мрежниот приклучок.
- ✓ Уредот сега е подготвен за работа.

5 Запознавање

5.1 Уред

Тука ќе најдете преглед на компонентите од Вашиот уред.

→ Сл. **1**

- | | |
|----------|--|
| 1 | Контролно поле
→ Страница 16 |
| 2 | Преграда за путер и кашкавал → Страница 17 |
| 3 | Сталак за врата подеслив во висина → Страница 17 |
| 4 | Сталак за врата за големи шишиња → Страница 17 |
| 5 | Спецификациона плочка
→ Страница 25 |
| 6 | Полица за шишиња
→ Страница 16 |
| 7 | Преграда за овошје и зеленчук со регулатор на влажност → Страница 16 |
| 8 | Преграда за овошје и зеленчук → Страница 16 |
| 9 | Ногарка на завртување |

Забелешка: Можни се отстапувања во однос на опремата и големината меѓу вашиот уред и сликите.

5.2 Контролно поле

Преку контролната табла ги поставувате сите функции на вашиот уред и добивате информации за оперативната состојба.

→ Сл. 2

- | | |
|---|---|
| 1 | alarm го исклучува предупредувачкиот звук. |
| 2 | ⟨/⟩ ја поставува температурата на преградата за ладење. |
| 3 | Ја прикажува поставената температура на преградата за ладење во °C. |
| 4 | super го вклучува или исклучува Супер-ладење. |
| 5 | Ⓛ го вклучува или исклучува уредот. |

6 Опрема

Опремата на вашиот уред зависи од моделот.

6.1 Полица

За да се добие подобар преглед и побрзо да се вадат намирниците, извадете ја полицата.

За да може полицата по потреба да варира, можете истата да ја извадите и повторно да ја вметнете на друго место.

→ "Вадење на полицата",
Страница 21

6.2 Полица за шишиња

Складирајте ги шишињата на полицата за шишиња.

За да може полицата за шишиња по потреба да варира, можете истата да ја извадите и повторно

да ја вметнете на друго место.
→ "Вадење на полицата",
Страница 21

6.3 Преграда за овошје и зеленчук

Чувајте го спакувано свежото овошје и зеленчук во преградата за овошје и зеленчук.

Исеченото овошје и зеленчук чувајте ги покриени и херметички затворени.

Во зависност од количината и видот што се чува, во преградата за овошје и зеленчук може да се создава кондензат.

Кондензатот отстранете го со сува крпа.

За да се задржат квалитетот и аромата, овошјето и зеленчукот што се чувствителни на ладно складирајте ги надвор од уредот на температури од околу 8 °C до 12 °C, на пр. ананас, банани, цитрусни овошја, краставици, тиквички, пиперки, домати и компири.

6.4 Преграда за овошје и зеленчук со регулатор на влажност

Чувајте спакувано свежо овошје и зеленчук во преградата за овошје и зеленчук.

Исеченото овошје и зеленчук чувајте ги покриени и херметички затворени.

Со регулаторот на влажност и специјален дихтунг можете да ја прилагодите влажноста на воздухот во преградата за овошје и зеленчук. Со тоа може свежото овошје и зеленчук до два пати подолго да се чува отколку при конвенционално складирање.

→ Сл. 3

Со притискање на регулаторот за влажност можете да ја поставите влажноста на воздухот во преградите за овошје и зеленчук според видот и количината на намирницата што треба да се складира:

- Ниска влажност на воздухот ◊ кај прекумерно складирање на овошје, мешани или големи количини.
- Висока влажност на воздухот ◆◆ кај прекумерно складирање на зеленчук или мали количини.

Во зависност од количината и видот што се чува, во преградата за овошје и зеленчук може да се создава кондензат.

Отстранете го кондензатот со сува крпа и поставете пониско ниво на влажност на воздухот преку регулаторот за влажност.

За да се задржат квалитетот и аромата, овошјето и зеленчукот што се чувствителни на ладно складирајте ги надвор од уредот на температури од околу 8 °C до 12 °C, на пр. ананас, банани, цитрусни овошја, краставици, тиквички, пиперки, домати и компири.

6.5 Преграда за путер и кашкавал

Складирајте путер и кашкавал во преградата за путер и кашкавал.

6.6 Сталак за врата

За да може сталакот за врата по потреба да варира, можете истиот да го извадите и повторно да го

вметнете на друго место.

→ "Вадење на сталакот за врата", Страница 21

6.7 Сталак за врата подеслив во висина

За да се движи надолу сталакот за врата подеслив во висина, притиснете ги истовремено страничните копчиња.

→ Сл. 4

Сталакот за врата подеслив во висина се поместува нагоре без притискање на копчињата.

6.8 Опрема

Користете оригинална опрема. Таа е прилагодена на Вашиот уред. Опремата на Вашиот уред зависи од моделот.

Полица за јајца

Складирајте ги јајцата на полицата за јајца.

7 Основно ракување

7.1 Вклучете го уредот

1. Притиснете на ①.
- ✓ Уредот започнува да лади.
2. Поставете ја саканата температура. → Страница 18

7.2 Напомени за работа

- Ако сте го вклучиле уредот, потребни се неколку саати додека се постигне поставената температура. Не ставајте намирници пред да се постигне поставената температурата.

mk Дополнителни функции

- Ако ја затворите вратата, може да настане потпритисок. Вратата се отвора тешко повторно. Почекајте некој момент додека се израмни потпритисокот.
- Температурата во уредот варира поради следниве услови:
 - Често отворање на уредот
 - Количина на полнење
 - Температура на свежо складирана храна
 - Околна температура
 - Директна сончева светлина

7.3 Исклучување на уредот

- ▶ Притиснете на ①.

7.4 Подесување на температурата

Поставување на температура на преградата за ладење

- ▶ Притискајте на \langle / \rangle додека температурниот приказ не ја прикаже саканата температура. Препорачаната температура во преградата за ладење изнесува 4 °C.
→ "Налепница ОК", Страница 19

8 Дополнителни функции

Дознајте со кои подесливи дополнителни функции располага вашиот уред.

8.1 Супер-ладење

Кај Супер-ладење преградата за ладење лади што е можно повеќе. Вклучете го Супер-ладење пред складирање на поголеми количини на намирници во преградата за ладење.

Забелешка: Ако Супер-ладење е вклучено, може да се појави зголемена бучава.

Вклучете го Супер-ладење

- ▶ Притиснете на super.
- ✓ super свети.

Забелешка: По околу 15 часа уредот се префрла во нормален режим.

Исклучете го Супер-ладење

- ▶ Притиснете на super.
- ✓ Се покажува претходно наместената температура.

9 Аларм

9.1 Аларм за врата

Ако вратата од уредот е подолго време отворена, се вклучува алармот за врата. Се слуша предупредувачки звук.

Исклучување на алармот за врата

- ▶ Затворете ја вратата од уредот или притиснете на alarm.
- ✓ Звукот за предупредување е исклучен.

10 Преграда за ладење

Во преградата за ладење можете да чувате месо, колбаси, риба, млечни производи, јајца, подготвени јадења и пекарски производи. Температурата може да се поставува од 2 °C до 8 °C. Со складирање во ладилникот можете да чувате и лесно расипливи намирници на краток и

среден рок. Колку што е пониска избраната температура, толку подолго остануваат свежи намирниците.

10.1 Совети за складирање на намирници во преградата за ладење

- Складирајте само свежи и неотворени намирници.
- Чувајте ги намирниците херметички затворени или покриени.
- За да не влијаете врз циркулацијата на воздухот и да избегнете замрзнување на намирниците, истите не ставајте ги во директен контакт со задниот ѕид.
- Топлата храна и пијалаци оставете ги прво да се изладат.
- Внимавајте на наведениот датум за употреба или рокот на траење од страна на производителот.

10.2 Зони на ладење во преградата за ладење

Со циркулацијата на воздухот во преградата за ладење настануваат различни зони на ладење.

Најладна зона

Најладната зона е меѓу странично втиснатата стрелка и полицата под неа.

Совет: Во најстудените зони чувајте лесно расипливи намирници, на пр. риба, колбаси и месо.

Најтопла зона

Најтоплата зона е најгоре покрај вратата.

Совет: Во најтоплата зона чувајте намирници кои не се многу чувствителни, на пр. кашкавал и путер. Кашкавалот и понатаму ја задржува аромата, а путерот може да се мачка.

10.3 Налепница ОК

Со налепницата ОК можете да проверите, дали во преградата за ладење е достигнат препорачаниот температурен опсег од +4 °C или помалку.

Налепницата ОК не е содржана кај сите модели.

Ако налепницата не прикажува ОК, температурата намалувајте ја постепено.

→ *"Поставување на температура на преградата за ладење", Страница 18*

По првото вклучување на уредот може да трае до 12 часа додека се постигне поставената температура.



Точни поставки

11 Одмрзнување

11.1 Одмрзнување во преградата за ладење

За време на работењето на задниот ѕид на преградата за ладење се формира кондензат од одмрзнувањето или мраз поради функцијата. Задниот ѕид на преградата за ладење автоматски се одмрзнува.

Кондензатот истекува преку жлебот за кондензат во истечниот отвор до садот за испарување и не мора да се брише.

За да може да истекува кондензатот и да се избегне формирање на мириси, внимавајте на следните информации: Чистење на жлебот за кондензат и истечниот отвор → *Страница 21*.

12 Чистење и нега

За Вашиот уред да остане долго време функционален, внимателно чистете го и негувајте го. Непристапните места треба да ги чисти корисничката служба. Чистењето што го извршува корисничката служба се наплаќа.

12.1 Подготовка на уредот за чистење

1. Исклучете го уредот.
→ *Страница 18*
2. Исклучете го уредот од струја.
Извадете го приклучокот на струјниот кабел или осигурувачот од кутијата со осигурувачи.
3. Извадете ги сите намирници и причувајте ги на студено место.
Доколку имате, ставете фреон врз намирниците.
4. Извадете ги сите делови од опремата и додатоци од уредот.
→ *Страница 21*
5. Демонтирајте ја полицата над преградата за овошје и зеленчук.
→ *Страница 21*

12.2 Чистење на уредот

⚠ ПРЕДУПРЕДУВАЊЕ **Опасност од струен удар!**

Навлезената влага може да предизвика струен удар.

- ▶ Не користете чистачи на пареа или под висок притисок, за да го чистите уредот.

Течност во осветлувањето или контролните елементи може да биде опасна.

- ▶ Водата од плакнењето не смее да навлезе во осветлувањето или во контролните елементи.

ВНИМАНИЕ!

Несоодветните средства за чистење можат да ги оштетат површините на уредот.

- ▶ Не користете тврди абразивни сунѓери и сунѓери за чистење.
- ▶ Не користете јаки или абразивни средства за чистење.
- ▶ Не користете средства за чистење со голем процент на алкохол.

Ако навлезе течност во истечниот отвор, садот за испарување може да се прелее.

- ▶ Водата од плакнењето не смее да навлезе во истечниот отвор.

Ако ги чистите деловите од опремата и додатоците во машина за садови, тие може да се деформираат или обојат.

- ▶ Никогаш не чистите делови од опремата и додатоци во машина за садови.

1. Подгответе го уредот за чистење. → *Страница 20*
2. Уредот, деловите од опремата, додатоците и дихтунзите на вратите чистете ги со крпа, млака вода и малку рН-неутрален сјај.

3. Потоа темелно избришете со мека сува крпа.
4. Вметнете ги деловите од опремата и вградете ги деловите од уредот.
5. Електрично приклучување на уредот. → *Страница 15*
6. Вклучете го уредот.
→ *Страница 17*
7. Ставете ја замрзнатата храна.

12.3 Чистење на жлебот за кондензат и истечниот отвор

За да може да истекува кондензатот, редовно чистете ги жлебот за кондензат и истечниот отвор.

- ▶ Целосно исчистете ги жлебот за кондензат и истечниот отвор, на пр со чепкалки со памук.
→ *Сл. 5*

12.4 Отстранување на деловите од опремата

Ако сакате темелно да ги исчистите деловите од опремата, извадете ги од вашиот уред.

Вадење на полицата

- ▶ Извлечете ја полицата и извадете ја.
→ *Сл. 6*

Вадење на сталакот за врата

- ▶ Подигнете го и извадете го сталакот за врата.
→ *Сл. 7*

Вадење на сталакот за врата подеслив во висина

- ▶ Движете го сталакот за врата подеслив во висина додека истиот не се олабави од држачот.
→ *Сл. 8*

Вадење на преградите за овошје и зеленчук

1. Извлечете ја горната преграда за овошје и зеленчук до крај.
2. Подигнете ја горната преграда за овошје и зеленчук однапред ① и извадете ја ②.
→ *Сл. 9*
3. Извлечете ја долната преграда за овошје и зеленчук до крај.
4. Притиснете ја блокадата на шината на извлекување на долната преграда за овошје и зеленчук ① и извадете ја ②.
→ *Сл. 10*

12.5 Демонтирање на деловите од уредот

Ако сакате темелно да го исчистите вашиот уред, можете да демонтирате одредени делови од уредот од вашиот уред.

Демонтирање на полицата над преградата за овошје и зеленчук

1. Извлечете ја преградата за овошје и зеленчук.
2. Извадете ја полицата ① и свртете ја ②.
→ *Сл. 11*
3. Притиснете ги прицврстувањата на долниот поклопец нанадвор.
→ *Сл. 12*
4. Подигнете го поклопецот напред ① и повлечете наназад ②.
→ *Сл. 13*

13 Отстранете ги пречките

Малите пречки на машината можете самостојно да ги отстраните. Користете ги информациите за отстранување на пречки пред да се обратите до корисничката служба. На тој начин ќе избегнете непотребни трошоци.

ПРЕДУПРЕДУВАЊЕ

Опасност од струен удар!

Несоодветните поправки се опасни.

- ▶ Само обучен стручен персонал смее да прави поправки на уредот.
- ▶ За поправка на уредот смеат да се користат само оригинални резервни делови.
- ▶ Ако се оштети кабелот за струја на овој уред, мора да го замени производителот или неговата сервисната служба или пак лице со слична квалификација, за да се избегнат опасности.

Дефект	Причина и решавање проблеми
Уредот не лади, приказите и осветлувањето светат.	Вклучен е режимот за изложување. <ol style="list-style-type: none"> 1. Држете го притиснато alarm 9 до 11 секунди, додека не се слушне звучен сигнал. 2. По кратко време, проверете дали вашиот уред лади.
LED-осветлувањето не функционира.	Можни се различни причини. <ul style="list-style-type: none"> ▶ Повикајте ја сервисната служба. Бројот на сервисната служба можете да го најдете во приложената листа на сервисни служби.
Е или d се појавува на температурниот приказ.	Електрониката забележа грешка. <ol style="list-style-type: none"> 1. Исклучете го уредот. → <i>Страница 18</i> 2. Исклучете го уредот од струјната мрежа. Извадете го приклучокот на струјниот кабел или исклучете го осигурувачот од кутијата со осигурувачи. 3. Приклучете го повторно уредот по 5 минути. 4. Ако пораката и понатаму се појавува на екранот, повикајте ја сервисната служба. Бројот на сервисната служба можете да го најдете во приложената листа на сервисни служби.
Се слуша предупредување.	Можни се различни причини. <ul style="list-style-type: none"> ▶ Притиснете на alarm. ✓ Алармот ќе се исклучи. Вратата од уредот е отворена.

Дефект	Причина и решавање проблеми
Се слуша предупредување.	<ul style="list-style-type: none"> ▶ Затворете ја вратата од уредот.
Температурата многу отстапува од поставката.	<p>Можни се различни причини.</p> <ol style="list-style-type: none"> 1. Исклучете го уредот. → <i>Страница 18</i> 2. Повторно вклучете го уредот по околу 5 минути. → <i>Страница 17</i> <ul style="list-style-type: none"> – Ако температурата е превисока, проверете ја повторно по неколку часа. – Ако температурата е прениска, проверете ја повторно следниот ден.
Дното на преградата за ладење е влажно.	<p>Жлебот за кондензат или истечниот отвор се затнати.</p> <ul style="list-style-type: none"> ▶ Исчистете ги жлебот за кондензат и истечниот отвор. → <i>Страница 21</i>
Уредот зуре, жубори, бучи, клооти или кликува.	<p>Нема дефект. Некој мотор работи, на пр. единица за ладење, вентилатор. Средството за ладење тече низ цевките. Моторот, прекинувачите или магнетните вентили вклучуваат или исклучуваат. Нема потреба од преземање мерки.</p>
Уредот произведува звуци.	<p>Уредот стои нерамно.</p> <ul style="list-style-type: none"> ▶ Израмнете го уредот со помош на либела и ногарките на завртување. <hr/> <p>Уредот не е самостоен.</p> <ul style="list-style-type: none"> ▶ Одржувајте ги минималните растојанија на уредот. <hr/> <p>Деловите од опремата се нишаат или заглавуваат.</p> <ul style="list-style-type: none"> ▶ Проверете ги деловите од опремата што се вадат и евентуално вметнете ги. <hr/> <p>Шишињата или садовите се допираат.</p> <ul style="list-style-type: none"> ▶ Одвојте ги шишињата или садовите еден од друг.

13.1 Спроведување самотестирање на уредот

Вашиот уред има функција за самотестирање, која ги прикажува дефектите кои може да ги поправи вашата сервисна служба.

1. Исклучете го уредот.
→ Страница 18
2. Повторно вклучете го уредот по 5 минути. → Страница 17
3. Во рок од 10 секунди по вклучувањето држете го притиснато **super** 3 до 5 секунди, додека се слушне звучен сигнал.
 - ✓ Самотестирањето на уредот стартува.
 - ✓ За време на самотестирањето на уредот повремено се слуша бавен звучен сигнал.
 - ✓ Ако по завршување на самотестирањето на уредот се слушнат 2 звучни сигнали и температурниот приказ ја покаже поставената температура, уредот е во ред. Уредот преоѓа во нормален режим.
 - ✓ Ако по завршување на самотестирањето на уредот се слушаат 5 звучни сигнали и трепка **super** за 10 секунди, известете ја сервисната служба.

14 Складирање и отстранување

14.1 Вадење на уредот од употреба

1. Исклучете го уредот.
→ Страница 18
2. Исклучете го уредот од струја.

Извадете го приклучокот на струјниот кабел или осигурувачот од кутијата со осигурувачи.

3. Извадете ги сите намирници.
4. Исчистете го уредот.
→ Страница 20
5. За да обезбедите вентилација во внатрешниот дел, оставете го отворен уредот.

14.2 Отстранување на стариот уред

Со соодветно фрлање во отпад може повторно да се искористат вредни сировини.

ПРЕДУПРЕДУВАЊЕ **Опасност од наштетување на здравјето!**

Децата може да се заглават во уредот и да дојдат во животна опасност.

- ▶ Не ги вадете полиците и садовите од уредот, за на децата да им го отежнете влегувањето.
- ▶ Децата држете ги подалеку од стариот уред.

ПРЕДУПРЕДУВАЊЕ **Опасност од пожар!**

При оштетување на цевките може да истечат запаливо разладно средство и штетни гасови и да се запалат.

- ▶ Не оштетувајте ги цевките за средство за ладење и изолацијата.
1. Извлечете го приклучокот на кабелот за струја.
 2. Одвојте го кабелот за струја.
 3. Отстранете го уредот согласно прописите за животна средина.

Информации за тековните начини на фрлање во отпад можете да добиете од специјализиран продавач и од регионалните или градските власти.



Овој апарат е означен според европскиот пропис 2012/19/EЗ за електро и електронски апарати (waste electrical and electronic equipment – WEEE). Прописот ја дава рамката за враќање и искористување на старите апарати, важечко ширум Европа.

15 Сервисна служба

Подетални информации за траењето на гарантниот рок и гарантните услови во Вашата земја може да добиете од нашата сервисна служба, кај Вашиот продавач или на нашата веб-страница.

Ако стапите во контакт со нашата корисничка служба, треба да ги приложите бројот на производ (E-Nr.) и сервискиот број (FD) на машината.

Податоците за контакт на сервисната служба ќе ги најдете во приложената листа на услуги за клиентите или на нашата веб-страница.

15.1 Број на производ (E-Nr.) и сервиски број (FD)

Бројот на производ (E-Nr.) и сервискиот број (FD) се наоѓаат на табличката со податоци на машината.

→ Сл. **1** / **5**

За повторно брзо да ги најдете податоците за уредот и телефонскиот број на сервисната служба, можете да ги запишете овие податоци.

16 Технички податоци

Средствата за ладење, корисните содржини и другите технички податоци се наоѓаат на спецификационата плочка.

→ Сл. **1** / **5**

Pasqyra e përmbajtjes

1 Siguria.....	28	7 Përdorimi bazë	38
1.1 Udhëzime të përgjithshme	28	7.1 Ndezja e pajisjes	38
1.2 Përdorimi i parashikuar	28	7.2 Udhëzimet për përdorimin	38
1.3 Kufizimi i rrethit të përdoruesve	28	7.3 Fikja e pajisjes.....	38
1.4 Transporti i sigurt	28	7.4 Vendosja e temperaturës.....	38
1.5 Instalimi i sigurt	29	8 Funkionet shtesë.....	39
1.6 Përdorimi i sigurt.....	30	8.1 Super ftohje	39
1.7 Pajisja e dëmtuar.....	32	9 Alarmi.....	39
2 Shmangia e dëmeve materiale	34	9.1 Alarmi i derës	39
3 Mbrojtja e mjedisit dhe kursimi	34	10 Ndarja e ftohjes	39
3.1 Hedhja e paketimit	34	10.1 Këshilla për ruajtjen e ushqimeve në ndarjen e ftohjes.....	39
3.2 Kursimi i energjisë.....	34	10.2 Zonat e ftohtësisë në ndarjen e ftohjes.....	40
4 Instalimi dhe lidhja.....	35	10.3 Etiketa ngjithëse "OK"	40
4.1 Përmbajtja e paketimit.....	35	11 Shkrirja	40
4.2 Kriteret për vendin e instalimit.....	35	11.1 Shkrirja në ndarjen e ftohjes	40
4.3 Montimi i pajisjes.....	36	12 Pastrimi dhe kujdesi	40
4.4 Përgatitja e pajisjes për përdorimin e parë.....	36	12.1 Përgatitja e pajisjes për pastrimin	40
4.5 Lidhja elektrike e pajisjes.....	36	12.2 Pastrimi i pajisjes	41
5 Njohja.....	36	12.3 Pastrimi i ullukut të ujit të shkrirjes dhe vrimës së shkarkimit	41
5.1 Pajisja	36	12.4 Heqja e pjesëve të pajimit.....	41
5.2 Paneli i komandimit.....	36	12.5 Çmontimi i pjesëve të pajisjes	42
6 Pjesët	37	13 Mënjanimi i defekteve	43
6.1 Raftet	37	13.1 Kryerja e vetëtestimit të pajisjes	45
6.2 Rafti i shisheve	37	14 Ruajtja dhe hedhja	45
6.3 Koshi i frutave dhe perimeve ..	37	14.1 Nxjerrja e pajisjes jashtë pune	45
6.4 Koshi i frutave dhe perimeve me rregullues të lagështisë.....	37	14.2 Hedhja e pajisjes së vjetër	45
6.5 Mbajtësja për gjalpë dhe djathë.....	38		
6.6 Rafti i derës	38		
6.7 Rafti i derës me rregullim të lartësisë	38		
6.8 Aksesorët	38		

15 Shërbimi i klientit	46
15.1 Numri i produktit (E-Nr.) dhe numri i prodhimit (FD)....	46
16 Të dhëna teknike	46



1 Siguria

Mbani parasysh udhëzimet e sigurisë në vijim.

1.1 Udhëzime të përgjithshme

- Lexoni me kujdes këtë manual.
- Ruani manualin dhe informacionet e produktit për përdorim të mëvonshëm ose për zotëruesin pasardhës të saj.
- Mos e lidhni pajisjen nëse konstatooni dëmtime nga transporti.

1.2 Përdorimi i parashikuar

Përdoreni pajisjen vetëm:

- për të ftohur ushqimet.
- për qëllime private familjare dhe në ambiente të mbyllura brenda shtëpisë.
- deri në një lartësi prej 2000 m mbi nivelin e detit.

1.3 Kufizimi i rrethit të përdoruesve

Kjo pajisje mund të përdoret nga fëmijët e moshës 8 vjeç e lart dhe nga personat me aftësi të kufizuara fizike, ndijuese ose mendore apo me mungesë përvoje dhe/ose njohurish, nëse këta mbikëqyren ose udhëzohen për përdorimin e sigurt të pajisjes dhe ata i kuptojnë rreziqet që mund të lindin prej saj.

Mos lejoni fëmijët që të luajnë me pajisjen.

Pastrimi dhe mirëmbajtja nga përdoruesi nuk duhet të bëhen nga fëmijët pa mbikëqyrjen e një të rrituri.

1.4 Transporti i sigurt

PARALAJMËRIM – Rrezik lëndimi!

Pesha e madhe e pajisjes mund të shkaktojë lëndime gjatë ngritjes së saj.

- ▶ Mos e ngrini kurrë vetëm pajisjen.

1.5 Instalimi i sigurt

⚠ PARALAJMËRIM – Rrezik nga goditja elektrike!

Instalimet e parregullta janë të rrezikshme.

- ▶ Lidheni pajisjen dhe vëreni në përdorim vetëm në rrjet elektrik sipas të dhënave në etiketën e parametrave.
- ▶ Lidheni pajisjen vetëm nëpërmjet një prize të instaluar sipas rregullave me tokëzim, në një rrjet elektrik me rrymë alternative.
- ▶ Sistemi mbrojtës i instalimit elektrik të shtëpisë duhet të jetë instaluar sipas rregullave.
- ▶ Asnjëherë mos e ushqeni pajisjen përmes një aparature të jashtme vepruese, si p.sh. kohëmatës ose telekomandim.
- ▶ Kur pajisja është e instaluar, spina e linjës elektrike duhet të arrihet lirisht, ose nëse nuk mund të arrihet lirisht, duhet instaluar një pajisje stakuese në instalimin fiks elektrik në përputhje me rregulloret e instalimit.
- ▶ Gjatë instalimit të pajisjes bëni kujdes që kordoni elektrik të mos ngecet ose që të mos dëmtohet.

Izolimi i dëmtuar i kordonit elektrik përbën rrezik për jetën.

- ▶ Mos e vini kurrë në kontakt linjën elektrike me burimet e nxehtësisë.

⚠ PARALAJMËRIM – Rrezik shpërthimi!

Kur vrimat e ajrimit të pajisjes janë të bllokuara, në rast rrjedhjeje të qarkut të ftohjes mund të krijohet një përzierje gaz-ajër që merr flakë.

- ▶ Mos i bllokoni vrimat e ajrimit në trupin e pajisjes ose në skeletin e montimit inkaso.

⚠ PARALAJMËRIM – Rrezik zjarri!

Përdorimi i një kordoni zgjatues elektrik dhe i përshtatësve të pamiratuara është i rrezikshëm.

- ▶ Mos përdorni kablllo zgjatuese ose prizë bashkuese me shumë vende.
- ▶ Përdorni vetëm adaptorë dhe linja elektrike të miratuara nga prodhuesi.

- ▶ Nëse kordoni elektrik është shumë i shkurtës dhe nuk keni kordon më të gjatë, kontaktoni me një elektrikist të specializuar për të rregulluar instalimin e shtëpisë.

Prizat zgjatuese portative me shumë fole ose pjesët e rrjetit elektrik në terren mund të mbinxehen dhe të shkaktojnë zjarr.

- ▶ Mos i vendosni prizat zgjatuese portative me shumë fole ose pjesët e rrjetit elektrik në anën e pasme të pajisjes.

1.6 Përdorimi i sigurt

⚠ PARALAJMËRIM – Rrezik nga goditja elektrike!

Lagështia që futet brenda mund të shkaktojë goditje elektrike.

- ▶ Përdoreni pajisjen vetëm në ambiente të mbyllura.
- ▶ Asnjëherë mos e ekspozoni pajisjen në nxehtësi të madhe apo në lagështi.
- ▶ Mos përdorni pastrues me avull ose pastrues me presion të lartë për të pastruar pajisjen.

⚠ PARALAJMËRIM – Rrezik asfiksimi!

Fëmijët mund të fusin në kokë ose të mbështillen me materialin e paketimit dhe për rrjedhojë të mbyten.

- ▶ Mbani larg fëmijëve materialin e paketimit.
- ▶ Mos i lini fëmijët të luajnë me materialin e paketimit.

Fëmijët mund të thithin ose të gëlltitin pjesë të vogla dhe për rrjedhojë të mbyten.

- ▶ Mbani pjesët e vogla larg nga fëmijët.
- ▶ Mos lejoni fëmijët të luajnë me pjesët e vogla.

⚠ PARALAJMËRIM – Rrezik shpërthimi!

Për shkak të dëmtimit të qarkut qarkullues të ftohjes, gazi ftohës i ndezshëm mund të rrjedhë jashtë dhe të shpërthejë.

- ▶ Mos përdorni asnjë pajisje tjetër mekanike ose ndonjë mënyrë tjetër, përveç atyre të rekomanduara nga prodhuesi, për të shpejtuar procesin e shkrirjes.
- ▶ Lironi ushqimet shumë të ngrira me një objekt me majë jo të mprehtë, për shembull me bisht luge druri.

Produktet me gaze shtytëse të djegshme dhe lëndët eksplozive mund të shpërthejnë, p.sh. kanaçe për spërkatje.

- ▶ Mos mbani në pajisje asnjë produkt me gaze shtytëse të djegshme dhe asnjë lëndë eksplozive.

⚠ PARALAJMËRIM – Rrezik zjarri!

Pajisjet elektrike në brendësi të pajisjes mund të shkaktojnë zjarr, si për shembull pajisjet ngrohëse ose pajisjet elektrike për prodhimin e akullit.

- ▶ Mos përdorni asnjë pajisje tjetër elektrike në brendësi të pajisjes.

⚠ PARALAJMËRIM – Rrezik lëndimi!

Lëndim i syve nga rrjedhja e gazit ftohës të djegshëm dhe gazeve të dëmshme.

- ▶ Mos dëmtoni izolimin dhe tubat e qarkut të freonit.

Pajisja mund të përmbysset.

- ▶ Mos shkëlpi mbi bazament, mbi pjesët e zgjatura ose mbi dyer ose mos u mbështetni tek to.

⚠ PARALAJMËRIM – Rrezik djegiesh!

Pjesë të caktuara në faqen e pasme të pajisjes nxehen shumë gjatë funksionimit.

- ▶ Mos i prekni asnjëherë pjesët e nxehta.

⚠ KUJDES – Rrezik dëmsh në shëndet!

Për të shmangur kontaminimin e ushqimeve duhen mbajtur parasysh udhëzimet më poshtë.

- ▶ Kur dera mbahet hapur për një kohë të gjatë, në ndarjet e pajisjes mund të ndodhë një rritje e konsiderueshme e temperaturës.
- ▶ Pastroni rregullisht sipërfaqet që janë kontakt me ushqimet dhe me sistemet e arritshme të shkarkimit.
- ▶ Mishin dhe peshkun e pagatuar ruajeni në enë të përshtatshme në frigorifer në mënyrë të tillë që ato të mos prekin me ushqimet e tjera ose që të mos pikojnë sipër tyre.

- ▶ Kur frigoriferi ftohës/ngrirës qëndron bosh për një kohë gjatë, fikni pajisjen, shkrijeni atë, pastrojeni dhe lëreni derën hapur, në mënyrë që të shmangni formimin e mykut.

Pjesët metalike në pajisje ose me pamje metalike mund të përmbajnë alumin. Nëse ushqimet acide bien në kontakt me aluminin, jonet e aluminit mund të transferohen tek ushqimet.

- ▶ Mos konsumoni ushqime të kontaminuara.

1.7 Pajisja e dëmtuar

PARALAJMËRIM – Rrezik nga goditja elektrike!

Pajisja e dëmtuar ose kordoni elektrik i dëmtuar përbëjnë rrezik për jetën.

- ▶ Kurrë mos vini në punë një pajisje të dëmtuar.
- ▶ Asnjëherë mos tërhiqni kordonin elektrik për të shkëputur pajisjen nga rrjeti elektrik. Hiqeni kordonin elektrik duke e kapur gjithmonë nga spina.
- ▶ Kur pajisja ose kordoni elektrik është i dëmtuar, shkëputni menjëherë kordonin elektrik ose fikni siguresën në kutinë e siguresave.

- ▶ Telefononi shërbimin e klientit. → *Faqe 46*

Riparimet e gabuara janë të rrezikshme.

- ▶ Riparimet në pajisje duhen kryer vetëm nga staf teknik i trajnuar për këtë qëllim.
- ▶ Për riparimin e pajisjes lejohet të përdoren vetëm pjesë këmbimi origjinale.
- ▶ Nëse dëmtohet kordoni elektrik i pajisjes, atëherë ai duhet të zëvendësohet nga prodhuesi ose shërbimi i tij për klientin ose nga një person i ngjashëm i kualifikuar, për të evituar rreziqet e mundshme.

PARALAJMËRIM – Rrezik zjarri!



Nëse tubacionet dëmtohen, jashtë mund të rrjedhë agjenti ftohës i ndezshëm dhe gaze të dëmshme dhe ato mund të marrin flakë.

- ▶ Mbani larg nga pajisja burimet e zjarrit dhe të ndezjes.

- ▶ Ajrosni dhomën.
- ▶ Fikni pajisjen. → *Faqe 38*
- ▶ Hiqni spinën e kordonit elektrik ose fikni siguresën në kutinë e siguresave.
- ▶ Telefononi shërbimin e klientit. → *Faqe 46*

2 Shmangia e dëmeve materiale

VINI RE!

Cepat e rrotave të pajisjes mund të dëmtojnë dyshemenë gjatë zhvendosjes së pajisjes.

- ▶ Transportojeni pajisjen me një karrocë dore.
- ▶ Për zhvendosjen e pajisjes përdorni një mbrojtëse për dyshemenë dhe mos e lëvizni në formë zig-zagu.

Përdorimi i pajisjes, i bazamentit, i kasetave ose i dyerve të pajisjes si sipërfaqe për ulje ose sipërfaqe për të hipur lart mund të dëmtojë pajisjen.

- ▶ Mos shkelni mbi pajisje, mbi bazament, mbi kasete ose mbi dyer ose mos u mbështetni tek to.

Për shkak të ndotjeve me vaj ose yndyrë, pjesët plastike dhe guarnicionet e dyerve mund të bëhen porozë.

- ▶ Mbani të pastra pa vaj dhe pa yndyrë pjesët plastike dhe guarnicionet e dyerve.

Pjesët në pajisje prej metali ose me pamje metalike mund të përmbajnë alumin. Alumini gërryhet nga kontakti me ushqimet që përmbajnë acide dhe ndryshon ngjyrë.

- ▶ Vendosni në ruajtje ushqimet në pajisje vetëm të paketuara.

Kur lani në enëlarëse pjesët e pajimit ose aksesorët e pajisjes, ato mund të deformohen ose të çngjyrosen.

- ▶ Asnjëherë mos lani në enëlarëse pjesët e pajimit dhe aksesorët e pajisjes.

3 Mbrojtja e mjedisit dhe kursimi

3.1 Hedhja e paketimit

Materialet e paketimit janë ekologjike dhe të riciklueshme.

- ▶ Hidhni pjesët e caktuara të seleksionuara sipas llojit.

3.2 Kursimi i energjisë

Nëse i ndiqni këto udhëzime, pajisja juaj harxhon më pak energji elektrike.

Zgjedhja e vendit të instalimit

- Mbroni pajisjen nga drita e drejtpërdrejtë e diellit.
- Instaloni pajisjen mundësisht në distancë maksimale nga rezistencat ngrohëse, sobat dhe burimet e tjera të nxehtësisë:
 - Ruani një distancë 30 mm nga sobat elektrike ose me gaz.
 - Ruani një distancë 300 mm nga sobat me naftë ose me qymyr.
- Mos i mbuloni apo zhvendosni asnjëherë zgavrat e jashtme të ajrimit.

Kursimi i energjisë gjatë përdorimit

Shënim Organizimi i pjesëve të pajimit nuk ka asnjë ndikim në konsumin e energjisë së pajisjes.

- Hapni vetëm për pak kohë pajisjen dhe mbylleni me kujdes.
- Mos i mbuloni apo zhvendosni zgavrat e brendshme të ventilimit ose zgavrat e jashtme të ajrimit.
- Transportoni ushqimet e blera në një çantë termike dhe futini shpejt në pajisje.
- Lërimi ushqimet dhe pijet e ngrohta që të ftohen, përpara se t'i futni në pajisje.

- Për të shfrytëzuar ftohtësinë e ushqimit të ngrirë, vendoseni ushqimin e ngrirë për shkrirje në ndarjen e ftohjes.
- Lini gjithmonë pak hapësirë të lirë midis ushqimit dhe faqes së pasme.

4 Instalimi dhe lidhja

4.1 Përmbajtja e paketimit

Pas nxjerrjes nga paketimi kontrolloni të gjitha pjesët për dëmtime nga transporti dhe për plotësinë e dërgesës.

Nëse keni ankesa, kontaktoni me shitësin ose drejtohuni te Shërbimi i klientit → *Faqe 46*.

Përmbajtja e dërgesës përbëhet nga:

- Pajisje e pavarur
- Pjesët e pajimit dhe aksesorët¹
- Materiali i montimit
- Manuali i montimit
- Manuali i përdorimit
- Lista e qendrave të shërbimit të klientit
- Fletëpalosja e garancisë²
- Etiketat e energjisë
- Informacionet për konsumin e energjisë elektrike dhe për zhurmat

¹ Sipas pajimit të pajisjes

² Jo në të gjitha vendet

4.2 Kriteret për vendin e instalimit

PARALAJMËRIM Rrezik shpërthimi!

Kur pajisja qëndron në një dhomë shumë të vogël, në rast rrjedhjeje të qarkut të ftohjes mund të krijohet një përzierje gaz-ajër që merr flakë.

- ▶ Instalojeni pajisjen vetëm në një dhomë që ka një vëllim të paktën 1 m³ për çdo 8 g gaz ftohës. Sasia e gazit ftohës tregohet në etiketën e tipit. → *Fig. 1 / 5*

Pesha e pajisjes nga fabrika, në varësi të modelit, mund të jetë deri në 75 kg.

Për të mbajtur peshën e pajisjes duhet që bazamenti poshtë saj të jetë mjaftueshëm i qëndrueshëm.

Temperatura e lejuar e dhomës

Temperatura e lejuar e dhomës varet nga klasa klimatike e pajisjes. Klasa klimatike jepet në etiketën e tipit. → *Fig. 1 / 5*

Klasa klimatike	Temperatura e lejuar e dhomës
SN	10°C...32°C
N	16°C...32°C
ST	16°C...38°C
T	16°C...43°C

Pajisja është plotësisht funksionale brenda temperaturës së lejuar të dhomës.

Kur një pajisje e klasës klimatike SN vihet në punë në temperatura dhome më të ftohta, dëmtimet në pajisje mund të përjashtohen deri në një temperaturë dhome prej 5°C.

Instalimi lart dhe poshtë dhe Side-by-Side

Kur dëshironi të instaloni 2 pajisje ftohëse sipër njëra-tjetrës ose në krah të njëra-tjetrës, duhet që midis pajisjeve të ruani një distancë minimumi 150 mm. Për pajisjet e zgjedhura është i mundur një instalim pa distancë minimale. Për këtë pyetni në dyqanin e specializuar ose arkitektin e kuzhinës.

4.3 Montimi i pajisjes

- ▶ Montoni pajisjen sipas manualit të montimit të ofruar me pajisjen.

4.4 Përgatitja e pajisjes për përdorimin e parë

1. Hiqni nga pajisja broshurat e informacioneve.
2. Hiqni fletët mbrojtëse dhe siguresat e transportit, p.sh. shiritat ngjitës dhe kartonët.
3. Pastroni pajisjen për herën e parë. → *Faqe 41*

4.5 Lidhja elektrike e pajisjes

1. Futni spinën e kordonit elektrik të pajisjes në prizën në afërsi të pajisjes.
Të dhënat e lidhjes së pajisjes i gjeni tek etiketa e parametrave të tipit. → *Fig. 1/5*
 2. Kontrolloni spinën elektrike për qëndrimin e duhur.
- ✓ Tani pajisja është gati për punë.

5 Njohja

5.1 Pajisja

Këtu gjeni një pasqyrë përmbledhëse të pjesëve përbërëse të pajisjes.

→ *Fig. 1*

1	Paneli i komandimit → <i>Faqe 36</i>
2	Mbajtësja për gjalpë dhe djathë → <i>Faqe 38</i>
3	Rafti i derës me rregullim të lartësisë → <i>Faqe 38</i>
4	Rafti i derës për shishet e mëdha → <i>Faqe 38</i>
5	Etiketa e tipit → <i>Faqe 46</i>
6	Rafti i shisheve → <i>Faqe 37</i>
7	Koshi i frutave dhe perimeve me rregullues të lagështisë → <i>Faqe 37</i>
8	Koshi i frutave dhe perimeve → <i>Faqe 37</i>
9	Këmba me rregullim të lartësisë

Shënim Ekziston mundësia e ndryshimeve midis pajisjes suaj dhe figurave, për sa i përket pjesëve dhe madhësisë së tyre.

5.2 Paneli i komandimit

Përmes panelit të komandimit mund të caktoni të gjitha funksionet e pajisjes dhe të merrni informacion për gjendjen e funksionimit.

→ *Fig. 2*

1	alarm fik sinjalin akustik paralajmërues.
2	⏏ vendos temperaturën e ndarjes së ftohjes.

3 Tregon temperaturën e vendosur në ndarjen e ftohjes në °C.

4 super aktivizon ose çaktivizon Super ftohje.

5 ① ndez ose fik pajisjen.

6 Pjesët

Pajimi për pajisjen tuaj varet nga modeli i saj.

6.1 Raftet

Për të parë sa më mirë dhe për t'i marrë më shpejt ushqimet, tërhiqeni raftin jashtë.

Për t'i ndryshuar raftet sipas nevojës, ju mund t'i hiqni raftet dhe t'i vendosni në një vend tjetër.

→ "Heqja e raftit", Faqe 41

6.2 Rafti i shisheve

Ruani me siguri shishet mbi raftin e shisheve.

Për ta ndryshuar raftin e shisheve sipas nevojës, ju mund ta hiqni raftin e shisheve dhe ta vendosni sërish atë në një vend tjetër.

→ "Heqja e raftit", Faqe 41

6.3 Koshi i frutave dhe perimeve

Ruani frutat dhe perimet e freskëta të paketuara në koshin e frutave dhe perimeve.

Frutat dhe perimet e prera vendosini në ruajtje të mbuluara ose në paketim hermetik.

Në varësi nga sasia dhe lloji i ushqimeve në ruajtje, në koshin e frutave dhe perimeve mund të krijohet ujë nga kondensimi.

Largoni ujin e kondensuar me një pecetë të thatë.

Në mënyrë që të ruhet cilësia dhe aroma, ruajini frutat dhe perimet e ndjeshme ndaj të ftohtit jashtë pajisjes në temperatura rreth 8°C deri në 12°C, si p.sh. ananas, banane, agrume, kastravecë, kunguj, speca, domate dhe patate.

6.4 Koshi i frutave dhe perimeve me rregullues të lagështisë

Ruani frutat dhe perimet e freskëta të papaketuara në koshin e frutave dhe perimeve.

Frutat dhe perimet e prera vendosini në ruajtje të mbuluara ose në paketim hermetik.

Ju mund ta përshtatni lagështinë e ajrit në koshin e frutave dhe perimeve nëpërmjet rregulluesit të lagështisë dhe një izoluesi të veçantë. Si rezultat, ju mund t'i ruani frutat dhe perimet për një kohë dy herë më të gjatë sesa ruajtja normale.

→ Fig. 3

Vendosni lagështinë e ajrit në koshin e frutave dhe perimeve sipas llojit dhe sasisë së ushqimeve për ruajtje, duke shtypur rregulluesin e lagështisë:

- Lagështi e ulët e ajrit ☺ për ruajtjen kryesisht të frutave, në rast ngarkese të përzier ose sasive të madhe.
- Lagështi e lartë e ajrit ☹☹ për ruajtjen kryesisht të perimeve ose në rast sasive të vogël.

Në varësi nga sasia dhe lloji i ushqimeve në ruajtje, në koshin e frutave dhe perimeve mund të krijohet ujë nga kondensimi.

Largoni ujin e kondensuar me një pecetë të thatë dhe vendosni një lagështi të ulët të ajrit nëpërmjet rregulluesit të lagështisë.

Në mënyrë që të ruhet cilësia dhe aroma, ruajini frutat dhe perimet e ndjeshme ndaj të ftohtit jashtë pajisjes në temperatura rreth 8°C deri në 12°C, si p.sh. ananas, banane, agrume, kastravecë, kunguj, speca, domate dhe patate.

6.5 Mbajtësja për gjalpë dhe djathë

Ruajeni gjalpin dhe djathin e fortë në mbajtësen e gjalpë dhe të djathit.

6.6 Rafti i derës

Për ta ndryshuar raftin e derës sipas nevojës, ju mund ta hiqni raftin e derës dhe ta vendosni sërish në një vend tjetër.

→ "Heqja e raftit të derës", Faqe 41

6.7 Rafti i derës me rregullim të lartësisë

Për ta lëvizur më poshtë raftin e derës me rregullim të lartësisë, mbani shtypur njëkohësisht butonat anash.

→ Fig. 4

Rafti i derës me rregullim të lartësisë lëviz për lart pa qenë nevoja të shtypni butonat.

6.8 Aksesorët

Përdorni vetëm aksesorë origjinalë. Ata janë posaçërisht për pajisjen tuaj. Aksesorët për pajisjen tuaj varen nga modeli i saj.

Rafti i vezëve

Mbajini të sigurtat vezët në raftin e vezëve.

7 Përdorimi bazë

7.1 Ndezja e pajisjes

1. Shtypni ①.
 - ✓ Pajisja fillon të ftohë.
2. Vendosni temperaturën që dëshironi. → Faqe 38

7.2 Udhëzimet për përdorimin

- Pasi e keni ndezur pajisjen, mund të nevojiten shumë orë derisa pajisja të arrijë temperaturën e vendosur.
Mos futni asnjë ushqim në ruajtje përpara se të jetë arritur temperatura e vendosur.
- Kur mbyllni derën, mund të krijohet vakuum. Dera mund të hapet sërish vetëm me vështirësi. Pritni për një moment derisa të balancohet presioni negativ.
- Temperatura në pajisje ndryshon sipas kushteve të mëposhtme:
 - Shpeshësia e hapjeve të pajisjes
 - Sasia e ngarkesës
 - Temperatura e ushqimit të ri të vendosur në ruajtje
 - Temperatura e mjedisit
 - Rrezatimi i drejtpërdrejtë i diellit

7.3 Fikja e pajisjes

- ▶ Shtypni ①.

7.4 Vendosja e temperaturës

Vendosja e temperaturës në ndarjen e ftohjes

- ▶ Shtypni ⏪/⏩ aq herë derisa treguesi i temperaturës të tregojë rregullimin e temperaturës që dëshironi.

Temperatura e rekomanduar në ndarjen e ftohjes është 4°C.
→ "Etiketa ngjyëse "OK", Faqe 40

8 Funksionet shtesë

Mësoni se çfarë funksionesh shtesë të përdorshme disponon pajisja juaj.

8.1 Super ftohje

Në Super ftohje ndarja e ftohjes ftoh aq shumë sa është e mundur. Aktivizojeni Super ftohje përpara futjes së sasive të mëdha të ushqimit në ndarjen e ftohjes.

Shënim Kur aktivizohet Super ftohje, mund të ndodhë rritje e nivelit të zhurmës.

Aktivizimi i Super ftohje

- ▶ Shtypni super.
- ✓ super ndriçon.

Shënim Pas rreth 15 orësh pajisja rikthehet në funksionim normal.

Çaktivizimi i Super ftohje

- ▶ Shtypni super.
- ✓ Tregohet temperatura e vendosur më parë.

9 Alarmi

9.1 Alarmi i derës

Kur dera e pajisjes qëndron hapur për kohë të gjatë, ndizet alarmi i derës. Tingëllon një sinjal paralajmërues.

Fikja e alarmit të derës

- ▶ Mbyllni derën e pajisjes ose shtypni alarm.
- ✓ Sinjali paralajmërues fiket.

10 Ndarja e ftohjes

Në ndarjen e ftohjes mund të ruani mishin, sallamet, peshkun, produktet e qumështit, vezët, ushqimet e përgatitura dhe produktet për pjekje. Temperatura mund të vendoset nga 2°C deri në 8°C.

Nga ruajtja në të ftohtë, ju mund të ruani ushqime delikate që prishen shpejt për një kohë të shkurtër deri në mesatare. Sa më e ulët të jetë temperatura, aq më gjatë qëndrojnë të freskëta ushqimet.

10.1 Këshilla për ruajtjen e ushqimeve në ndarjen e ftohjes

- Vendosni në ruajtje vetëm ushqime të freskëta dhe të padëmtuara.
- Vendosni në ruajtje ushqimin në paketim hermetik ose të mbuluara.
- Për të mos ndikuar në qarkullimin e ajrit dhe për të shmangur ngrirjen e ushqimeve, mos i vendosni ushqimet me kontakt direkt në faqen e pasme.
- Ushqimet dhe pijet e ngrohta lërin fillimisht që të ftohen.
- Mbani parasysh datën e afatit të ruajtjes ose datën e konsumimit që jepet nga prodhuesi.

10.2 Zonat e ftohtësisë në ndarjen e ftohjes

Në sajë të qarkullimit të ajrit, në ndarjen e ftohjes krijohet zona me ftohtësi të ndryshme.

Zona më e ftohtë

Zona më e ftohtë është midis shigjetës së gdhendur anash dhe raftit që ndodhet poshtë saj.

Këshillë Ruani ushqimet delikate që prishen shpejt, p.sh. peshk, sallame dhe mish, në zonën më të ftohtë.

Zona më e ngrohtë

Zona më e ngrohtë është te dera lart fare.

Këshillë Ruani këtu ushqimet që janë më pak delikate, si p.sh. djathi kaçkavall dhe gjalpi. Djathi e ruan më tej aromën e tij, ndërsa gjalpi mbetet i butë që të lyhet.

10.3 Etiketa ngjytëse "OK"

Me etiketën ngjytëse "OK" mund të kontrolloni nëse në ndarjen e ftohjes arrihet temperatura e sigurt e rekomanduar për ushqimet +4°C ose më e ulët.

Etiketa ngjytëse "OK" nuk përfshihet në të gjitha modelet.

Nëse etiketa ngjytëse nuk tregon "OK", uleni temperaturën gradualisht.

→ *"Vendosja e temperaturës në ndarjen e ftohjes"*, Faqe 38

Pas vënies në punë të pajisjes mund të nevojiten deri në 12 orë derisa të arrihet temperatura e vendosur.



Rregullimi korrekt

11 Shkrirja

11.1 Shkrirja në ndarjen e ftohjes

Gjatë punës, në faqen e pasme të ndarjes së ftohjes formohen pika uji nga shkrirja ose borë, e kushtëzuar kjo nga funksionimi. Faqja e pasme në ndarjen e ftohjes shkrin në mënyrë automatike.

Uji i shkrirjes rrjedh përmes ullukut të ujit të shkrirjes në vrimën e shkarkimit për në tasin e avullimit dhe nuk duhet fshirë.

Në mënyrë që uji i shkrirjes të rrjedhë lirshëm dhe që të shmanget formimi i erërave, ndiqni informacionet e mëposhtme: Pastrimi i ullukut të ujit të shkrirjes dhe vrimës së shkarkimit → *Faqe 41*.

12 Pastrimi dhe kujdesi

Në mënyrë që pajisja të qëndrojë funksionale për kohë të gjatë, pastrojeni dhe kujdesuni për të me kujdes.

Pastrimi i vendeve të paarrtshme duhet kryer nga shërbimi i klientit.

Pastrimi nga shërbimi i klientit mund të ketë shpenzime.

12.1 Përgatitja e pajisjes për pastrimin

1. Fikni pajisjen. → *Faqe 38*

2. Shkëputni pajisjen nga rrjeti elektrik.

Hiqni spinën e kordonit elektrik ose fikni siguresën në kutinë e siguresave.

3. Hiqni të gjitha ushqimet dhe vendosini në ruajtje në një vend të ftohtë.

Nëse ka, vendosni mbi ushqime pllakat e ftohjes.

4. Hiqni nga pajisja të gjitha pjesët e pajimit dhe aksesorët e saj.
→ *Faqe 41*
5. Çmontoni raftin mbi koshin e frutave dhe perimeve. → *Faqe 42*

12.2 Pastrimi i pajisjes

PARALAJMËRIM

Rrezik nga goditja elektrike!

Laçështia që futet brenda mund të shkaktojë goditje elektrike.

- ▶ Mos përdorni pastrues me avull ose pastrues me presion të lartë për të pastruar pajisjen.

Futja e lëngjeve të ndriçimi ose në elementet e komandimit mund të jetë e rrezikshme.

- ▶ Uji i shpëlarjes nuk duhet të futet në ndriçimi ose tek elementet e komandimit.

VINI RE!

Produktet e papërshtatshme të pastrimit mund të dëmtojnë sipërfaqen e pajisjes.

- ▶ Mos përdorni tela të forta ose sfungjerë të ashpër.
- ▶ Mos përdorni mjete pastrimi të mprehta ose gërryese.
- ▶ Mos përdorni produkte pastrimi që përmbajnë shumë alkool.

Kur lëngu arrin në vrimën e shkarkimit, tasi i avullimit mund të derdhet.

- ▶ Uji i shpëlarjes nuk duhet të arrijë në vrimën e shkarkimit.

Kur lani në enëlarëse pjesët e pajimit ose aksesorët e pajisjes, ato mund të deformohen ose të çngjyrosen.

- ▶ Asnjëherë mos lani në enëlarëse pjesët e pajimit dhe aksesorët e pajisjes.

1. Përgatitni pajisjen për procesin e pastrimit. → *Faqe 40*

2. Lani pajisjen, pjesët e pajimit, pjesët e aksesorëve dhe guarnicionet e dyerve me një pecetë të butë, me ujë të vakët dhe një detergjent enësh me pH neutral.
3. Thajeni mirë më pas me një pecetë të butë e të thatë.
4. Vendosni në vend pjesët e pajimit dhe montoni pjesët e pajisjes.
5. Lidhni pajisjen me rrjetin elektrik.
→ *Faqe 36*
6. Ndizni pajisjen. → *Faqe 38*
7. Vendosni përsëri brenda ushqimet.

12.3 Pastrimi i ullukut të ujit të shkrirjes dhe vrimës së shkarkimit

Në mënyrë që uji i shkrirjes të rrjedhë lirshëm, pastroni rregullisht ullukun e ujit të shkrirjes dhe vrimën e shkarkimit.

- ▶ Pastroni me kujdes ullukun e ujit të shkrirjes dhe vrimën e shkarkimit, p.sh. me një kunj me pambuk.
→ *Fig. 5*

12.4 Heqja e pjesëve të pajimit

Nëse dëshironi që t'i pastroni mirë pjesët e pajimit, hiqini ato nga pajisja.

Heqja e raftit

- ▶ Tërhiqeni raftin jashtë dhe hiqeni.
→ *Fig. 6*

Heqja e raftit të derës

- ▶ Ngrini lart raftin e derës dhe hiqeni.
→ *Fig. 7*

Heqja e raftit të derës me rregullim të lartësisë

- ▶ Zhvendoseni për lart raftin e derës me rregullim të lartësisë, derisa rafti të dalë nga mbajtësja.
→ Fig. **8**

Heqja e koshit të frutave dhe perimeve

1. Tërhiqeni jashtë deri në fund koshin e sipërm të frutave dhe perimeve.
2. Ngrijeni lart koshin e sipërm të frutave dhe perimeve në pjesën përpara ① dhe hiqeni ②.
→ Fig. **9**
3. Tërhiqeni jashtë deri në fund koshin e poshtëm të frutave dhe perimeve.
4. Shtypni për poshtë kapësen e shinës së tërheqjes të koshit të poshtëm të frutave dhe perimeve ① dhe hiqeni koshin e frutave dhe perimeve ②.
→ Fig. **10**

12.5 Çmontimi i pjesëve të pajisjes

Kur dëshironi që ta pastroni me themel pajisjen tuaj, ju mund të hiqni nga pajisja pjesë të caktuara të saj.

Çmontimi i raftit mbi koshin e frutave dhe perimeve

1. Tërhiqni jashtë koshin e frutave dhe perimeve.
2. Hiqeni raftin ① dhe rrotullojeni ②.
→ Fig. **11**
3. Shtyni për nga jashtë fiksuesit e kapakut mbulues të poshtëm.
→ Fig. **12**

4. Ngrijeni lart kapakun në pjesën përpara ① dhe nxirreni në pjesën e pasme ②.
→ Fig. **13**

13 Mënjanimi i defekteve

Defektet e lehta në pajisje mund t'i eliminoni edhe vetë. Përdorni informacionet për eliminimin e defekteve përpara se të kontaktoni me shërbimin për klientin. Kështu shmangni shpenzimet e panevojshme.

PARALAJMËRIM

Rrezik nga goditja elektrike!

Riparimet e gabuara janë të rrezikshme.

- ▶ Riparimet në pajisje duhen kryer vetëm nga staf teknik i trajnuar për këtë qëllim.
- ▶ Për riparimin e pajisjes lejohet të përdoren vetëm pjesë këmbimi origjinale.
- ▶ Nëse dëmtohet kordoni elektrik i pajisjes, atëherë ai duhet të zëvendësohet nga prodhuesi ose shërbimi i tij për klientin ose nga një person i ngjashëm i kualifikuar, për të evituar rreziqet e mundshme.

Defekti	Shkaku dhe zgjidhja e problemeve
Pajisja nuk ftoh, treguesit dhe ndriçimi ndizen.	Është aktivizuar modaliteti i ekspozimit. <ol style="list-style-type: none"> 1. Mbani shtypur alarm 9 deri në 11 sekonda, derisa të tingëllojë një sinjal akustik. 2. Kontrolloni pas një kohe të shkurtër nëse pajisja ftoh.
Ndriçimi LED nuk funksionon.	Janë të mundshme shkaqe të ndryshme. <ul style="list-style-type: none"> ▶ Telefononi shërbimin e klientit. Numrin e shërbimit të klientit e gjeni në listën shoqëruese të pikave të shërbimit të klientit.
Në treguesin e temperaturës shfaqet E ose d .	Sistemi elektronik ka identifikuar një gabim. <ol style="list-style-type: none"> 1. Fikni pajisjen. → <i>Faqe 38</i> 2. Shkëputni pajisjen nga rrjeti elektrik. Hiqni spinën e kordonit elektrik ose fikni siguresën në kutinë e siguresave. 3. Lidhni përsëri pajisjen pas 5 minutash. 4. Nëse mesazhi vazhdon të shfaqet përsëri në ekran, telefononi shërbimin e klientit. Numrin e shërbimit të klientit e gjeni në listën shoqëruese të pikave të shërbimit të klientit.
Tingëlton një sinjal paralajmërues.	Janë të mundshme shkaqe të ndryshme. <ul style="list-style-type: none"> ▶ Shtypni alarm. ✓ Alarmi do të fiket. Dera e pajisjes është e hapur. <ul style="list-style-type: none"> ▶ Mbyllni derën e pajisjes.

Defekti	Shkaku dhe zgjidhja e problemeve
Temperatura devijon shumë nga vlera e vendosur.	Janë të mundshme shkaqe të ndryshme. 1. Fikni pajisjen. → <i>Faqe 38</i> 2. Ndizni përsëri pajisjen pas rreth 5 minutash. → <i>Faqe 38</i> <ul style="list-style-type: none"> – Kur temperatura është shumë e ngrohtë, kontrolloni sërish temperaturën pas disa orësh. – Kur temperatura është shumë e ftohtë, kontrolloni sërish temperaturën në ditën më pas.
Bazamenti i ndarjes së ftohjes është i lagur.	Ulluku i ujit shkrirjes ose vrima e shkarkimit është bllokuar. ▶ Pastroni ullukun e ujit të shkrirjes dhe vrimën e shkarkimit. → <i>Faqe 41</i>
Pajisja gumëzhin, fërshëllen, zukat, gurgullon ose kërcet.	Nuk është defekt. Një motor është duke punuar, p.sh. grupi i ftohjes, ventilatori. Gazi i ftohjes qarkullon nëpër tuba. Motori, çelësi ose elektrovalvulat ndizen ose fiken. Nuk është i nevojshëm asnjë veprim.
Pajisja bën zhurma.	Pajisja nuk është e niveluar. ▶ Niveloni pajisjen me ndihmën e një niveli me lëng dhe të këmbëve me filetë. <hr/> Pajisja nuk qëndron e lirë. ▶ Respektoni distancat minimale për pajisjen. <hr/> Pjesët e pajimit lëkunden ose ngecin. ▶ Kontrolloni pjesët e heqshme të pajimit dhe vendosini ato sërish në vend. <hr/> Shishet ose enët prekin me njëra-tjetrën. ▶ Ndani nga njëra-tjetra shishet ose enët.

13.1 Kryerja e vetëtestimit të pajisjes

Pajisja juaj disponon një funksion vetëtestimi të saj, i cili tregon problemet dhe që mund të eliminojë nevojën e shërbimit të klientit.

1. Fikni pajisjen. → *Faqe 38*
2. Ndizni përsëri pajisjen pas 5 minutash. → *Faqe 38*
3. Brenda 10 sekondave pas ndezjes, mbani shtypur super për 3 deri në 5 sekonda, derisa të tingëllojë një sinjal akustik.
 - ✓ Nis vetëtestimi i pajisjes.
 - ✓ Ndërkohë, gjatë vetëtestimit të pajisjes tingëlton një sinjal akustik i gjatë.
 - ✓ Kur pas përfundimit të vetëtestimit të pajisjes tingëllojnë 2 sinjale akustike dhe treguesi i temperaturës tregon temperaturën e vendosur, atëherë pajisja juaj është në rregull. Pajisja kalon në funksionim normal.
 - ✓ Kur pas përfundimit të vetëtestimit të pajisjes tingëllojnë 5 sinjale akustike dhe super pulson për 10 sekonda, njoftoni shërbimin e klientit.

14 Ruajtja dhe hedhja

14.1 Nxjerrja e pajisjes jashtë pune

1. Fikni pajisjen. → *Faqe 38*
2. Shkëputni pajisjen nga rrjeti elektrik.
Hiqni spinën e kordonit elektrik ose fikni siguresën në kutinë e siguresave.
3. Hiqni të gjitha ushqimet.
4. Pastroni pajisjen. → *Faqe 41*

5. Për të garantuar ajrimin e hapësirës së brendshme, lëreni pajisjen hapur.

14.2 Hedhja e pajisjes së vjetër

Me hedhjen e pajisjeve në mënyrë të përshtatshme për mjedisin mund të rifitohen lëndë të para të vlefshme.

PARALAJMËRIM

Rrezik dëmsh në shëndet!

Fëmijët mund të bllokohen brenda në pajisje dhe të rrezikojnë jetën.

- ▶ Mos i hiqni raftet dhe kutitë nga pajisja për të penguar që fëmijët të futen brenda.
- ▶ Mbani larg fëmijët nga pajisja jo në gjendje pune.

PARALAJMËRIM

Rrezik zjarri!

Nëse tubacionet janë të dëmtuara, mund të çlirohet freon i ndezshëm dhe gaze të dëmshme e të marrin flakë.

- ▶ Mos dëmtoni izolimin dhe tubat e garkut të freonit.

1. Shkëputni spinën e kordonit elektrik.
2. Pritni kordonin elektrik.
3. Hidhni pajisjen në mënyrë të përshtatshme për mjedisin.

Informacioni për mënyrat aktuale të hedhjes mund të merret nga shitësi specialist, si dhe pranë administratës vendore të komunës ose qytetit.



Ky aparat përmban shënjën e aparaturave elektrike dhe elektroteknike sipas Udhëzimit 2012/19/EU

(waste electrical and electronic equipment - WEEE).

Udhëzimi jep kuadrin ligjor për te drejtën e kthimit mbrapsht të aparaturave të përdorura në të gjithë BE.

15 Shërbimi i klientit

Informacionet e detajuara rreth periudhës së garancisë dhe kushteve të garancisë në vendin tuaj i gjeni te shërbimi ynë i klientit, shitësi juaj ose në faqen tonë të internetit.

Nëse kontaktoni shërbimin e klientit, ju nevojitet numri i produktit (E-Nr.) dhe numri i prodhimit (FD) i pajisjes suaj.

Të dhënat e kontaktit të shërbimit për klientin i gjeni në listën bashkëlidhur të pikave të shërbimit për klientin ose në faqen tonë të internetit.

15.1 Numri i produktit (E-Nr.) dhe numri i prodhimit (FD)

Numrin e produktit (E-Nr.) dhe numrin e prodhimit (FD) e gjeni në tabelën e modelit të pajisjes.

→ Fig. **1** / **5**

Ju mund t'i mbani shënim këto të dhëna, për t'i gjetur shpejt përsëri të dhënat e pajisjes dhe numrin e telefonit të kujdesit për klientin.

16 Të dhëna teknike

Lloji i gazit ftohës, vëllimi i shfrytëzueshëm dhe specifikimet e tjera teknike i gjeni në etiketën e tipit.

→ Fig. **1** / **5**

Sadržaj

1 Bezbednost.....	49	7.2 Napomene za rad.....	59
1.1 Opšte napomene.....	49	7.3 Isključivanje uređaja	59
1.2 Namenska upotreba.....	49	7.4 Podešavanje temperature	59
1.3 Ograničenje kruga korisnika ...	49	8 Dodatne funkcije	60
1.4 Bezbedan transport.....	49	8.1 Super hlađenje	60
1.5 Bezbedna instalacija	50	9 Alarm.....	60
1.6 Bezbedna upotreba.....	51	9.1 Alarm za vrata	60
1.7 Oštećen uređaj.....	53	10 Pregrada za hlađenje	60
2 Izbegavanje materijalnih šteta..	55	10.1 Saveti za držanje namirnica u pregradi za hlađenje	60
3 Zaštita životne sredine i štednja	55	10.2 Hladne zone u pregradi za hlađenje	60
3.1 Odlaganje ambalaže u otpad..	55	10.3 Nalepnica OK	61
3.2 Štednja energije	55	11 Odleđivanje.....	61
4 Postavljanje i priključivanje	56	11.1 Odleđivanje u pregradi za hlađenje	61
4.1 Obim isporuke.....	56	12 Čišćenje i održavanje.....	61
4.2 Kriterijumi za mesto postavke.....	56	12.1 Priprema uređaja za čišćenje.....	61
4.3 Montaža uređaja.....	57	12.2 Čišćenje uređaja	61
4.4 Priprema uređaja za prvu upotrebu	57	12.3 Čišćenje provodnika za vodu nastalu otapanjem i odvodnog otvora	62
4.5 Električno priključivanje uređaja.....	57	12.4 Vađenje delova opreme	62
5 Upoznavanje sa uređajem	57	12.5 Demontaža delova uređaja ...	63
5.1 Uređaj.....	57	13 Otklanjanje smetnji	64
5.2 Komandno polje.....	57	13.1 Izvođenje samotestiranja uređaja.....	66
6 Oprema	58	14 Skladištenje i odlaganje u otpad	66
6.1 Polica za odlaganje.....	58	14.1 Stavljjanje uređaja van pogona	66
6.2 Pregrada za flaše	58	14.2 Odlaganje starih uređaja u otpad	66
6.3 Posuda za voće i povrće.....	58	15 Korisnička služba.....	67
6.4 Posuda za voće i povrće sa regulatorom vlažnosti	58	15.1 Broj proizvoda (E-Nr). i proizvodni broj (FD).....	67
6.5 Pregrada za maslac i sir	59		
6.6 Polica za vrata	59		
6.7 Polica za vrata sa podešavanjem visine	59		
6.8 Pribor	59		
7 Osnovno rukovanje.....	59		
7.1 Uključivanje uređaja	59		

sr

16 Tehnički podaci..... 67



1 Bezbednost

Pridržavajte se sledećih sigurnosnih napomena.

1.1 Opšte napomene

- Pažljivo pročitajte ovo uputstvo.
- Uputstva i informacije o proizvodu sačuvajte za kasniju upotrebu ili za narednog vlasnika.
- Ukoliko postoji oštećenje nastalo tokom transporta, nemojte da priključujete uređaj.

1.2 Namenska upotreba

Ovaj uređaj upotrebljavajte samo:

- za hlađenje namirnica.
- u privatnom domaćinstvu i u zatvorenim prostorima kućnog okruženja.
- na nadmorskim visinama do 2000 m.

1.3 Ograničenje kruga korisnika

Deca od 8 godina i starija, kao i osobe sa umanjenim psihičkim, čulnim ili mentalnim sposobnostima, ili osobe bez iskustva i/ili znanja, ovaj uređaj mogu da koriste samo pod nadzorom osobe koja je odgovorna za njihovu bezbednost ili ako su obučene za bezbedno korišćenje uređaja i razumeju kakve opasnosti pri tome postoje.

Deca se ne smeju igrati uređajem.

Čišćenje i korisničko održavanje ne smeju da obavljaju deca bez nadzora.

1.4 Bezbedan transport

UPOZORENJE – Opasnost od povrede!

Zbog velike težine uređaja, prilikom podizanja može doći do povreda.

- ▶ Nemojte sami da podižete uređaj.

1.5 Bezbedna instalacija

⚠ UPOZORENJE – Opasnost od strujnog udara!

Nestručne instalacije su opasne.

- ▶ Uređaj sme da se priključi i upotrebljava samo u skladu sa podacima na pločici sa oznakom tipa.
- ▶ Uređaj se može povezati na mrežu naizmenične struje samo pomoću pravilno ugrađene utičnice sa uzemljenjem.
- ▶ Uverite se da je sistem uzemljenja kućne električne instalacije instaliran u skladu sa propisima.
- ▶ Uređaj nikad ne sme da se napaja putem eksternog sklopnog uređaja npr. sata za automatsko uključivanje ili daljinskog upravljanja.
- ▶ Kada je uređaj ugrađen, mrežni prekidač mrežnog priključnog voda mora da bude dostupan ili, ukoliko slobodan pristup nije moguć, u fiksno sprovedenoj električnoj instalaciji se mora ugraditi mehanizam za razdvajanje, u skladu sa uslovima instalacije.
- ▶ Prilikom postavljanja uređaja vodite računa da se mrežni priključni vod ne zaglavi ili ošteti.

Oštećena izolacija mrežnog priključnog voda predstavlja izvor opasnosti.

- ▶ Mrežni priključni vod nikad se ne sme dovoditi u kontakt sa izvorima toplote.

⚠ UPOZORENJE – Opasnost od eksplozije!

Ako su ventilacioni otvori uređaja zatvoreni, ukoliko dođe do curenja iz rashladnog kružnog toga, može nastati zapaljiva mešavina gasa i vazduha.

- ▶ Nemojte zatvarati ventilacione otvore na kućištu uređaja ili ugradnom kućištu.

⚠ UPOZORENJE – Opasnost od požara!

Upotreba produženog kabla za napajanje i nedozvoljenih adaptera predstavlja izvor opasnosti.

- ▶ Nemojte da upotrebljavate produžni kabl ili letve sa višestrukim utičnicama.
- ▶ Upotrebljavajte samo adaptere i mrežne priključne kablove koje je odobrio proizvođač.

- ▶ Ako je mrežni priključni kabl prekratak, a duži mrežni priključni kabl nije na raspolaganju, obratite se stručnom električaru kako biste prilagodili kućnu instalaciju.

Prenosive letve sa višestrukim utičnicama ili strujni adapteri mogu da se pregreju i da izazovu požar.

- ▶ Prenosive letve sa višestrukim utičnicama ili strujne adaptere nemojte pozicionirati na zadnjoj strani uređaja.

1.6 Bezbedna upotreba

⚠ UPOZORENJE – Opasnost od strujnog udara!

Vlaga koja je prodrla unutra može da prouzrokuje strujni udar.

- ▶ Uređaj upotrebljavajte samo u zatvorenim prostorima.
- ▶ Uređaj nemojte nikada da izlažete vrućini i vlazi.
- ▶ Za čišćenje uređaja nemojte da koristite čistač na paru ili čistač pod visokim pritiskom.

⚠ UPOZORENJE – Opasnost od gušenja!

Deca mogu ambalažni materijal da navuku sebi preko glave ili da se njime umotaju, pa da se tako uguše.

- ▶ Ambalažni materijal držite van domašaja dece.
- ▶ Deci nipošto nemojte dozvoliti da se igraju sa ambalažnim materijalom.

Deca bi mogla da udahnu i usisaju odn. progutaju sitne delove i da se na taj način uguše.

- ▶ Držite sitne delove van domašaja dece.
- ▶ Deci nipošto nemojte dozvoliti da se igraju sa sitnim delovima.

⚠ UPOZORENJE – Opasnost od eksplozije!

Usled oštećenja rashladnog kruga može da iscuri rashladno sredstvo i da eksplodira.

- ▶ Za ubrzanje procesa otapanja nemojte koristiti druga mehanička sredstva ili druga sredstva osim ona koja je proizvođač preporučio.
- ▶ Namirnice koje su se zaledile uz nešto odvojite tupim predmetom, npr. drškom drvene kašike.

Proizvodi sa zapaljivim gasovima, npr. sprej, i eksplozivne materije mogu da eksplodiraju.

- ▶ U uređaju je zabranjeno čuvanje proizvoda sa zapaljivim gasovima i eksplozivnim materijama.

⚠ UPOZORENJE – Opasnost od požara!

Električni uređaji unutar uređaja, npr. grejači ili električni aparati za pripremu leda, mogu da izazovu požar.

- ▶ Unutar uređaja ne smeju da rade električni uređaji.

⚠ UPOZORENJE – Opasnost od povrede!

Povreda očiju usled curenja zapaljivog rashladnog sredstva i štetnih gasova.

- ▶ Ne oštećujte cevi cirkulacionog kruga rashladnog sredstva niti izolaciju.

Uređaj može da se prevrne.

- ▶ Nemojte se penjati ili oslanjati na postolje, elemente za izvlačenje ili vrata.

⚠ UPOZORENJE – Opasnost od opekotina!

Pojedinačni delovi zadnjeg dela uređaja se zagrevaju tokom rada.

- ▶ Nikada nemojte da dodirujete vrele delove.

⚠ OPREZ – Opasnost od ugrožavanja zdravlja!

Kako biste izbegli kontaminaciju namirnica morate poštovati sledeća uputstva.

- ▶ Kada se vrata otvore na duže vreme, može doći do znatnog porasta temperature u pregradama uređaja.
- ▶ Redovno čistite površine koje mogu doći u dodir sa namirnicama i pristupačnim odvodnim sistemima.
- ▶ Sirovo meso i ribu držite u adekvatnim posudama u frižideru tako da ne dodiruje druge namirnice ili da ne kaplje na njih.
- ▶ Ukoliko je frižider/zamrzivač duže vreme prazan, uređaj isključite, otopite, očistite i ostavite vrata otvorena kako ne bi došlo do pojave buđi.

Delovi uređaja od metala ili sa metalnim izgledom mogu da sadrže aluminijum. Kada kisele namirnice dođu u kontakt sa aluminijumom, joni aluminijuma mogu da pređu na namirnice.

- ▶ Kontaminirane namirnice nemojte jesti.

1.7 Oštećen uređaj

UPOZORENJE – Opasnost od strujnog udara!

Oštećeni uređaj ili oštećeni mrežni priključni vod predstavljaju izvor opasnosti.

- ▶ Nikad nemojte upotrebljavati oštećeni uređaj.
- ▶ Nikada nemojte povlačiti mrežni priključni vod da biste razdvojili uređaj sa strujne mreže. Uvek povlačite mrežni utikač mrežnog priključnog voda.
- ▶ Ukoliko je uređaj ili mrežni priključni vod oštećen, odmah izvucite mrežni utikač mrežnog priključnog voda ili isključite osigurač u kutiji sa osiguračima.
- ▶ Pozovite korisnički servis. → *Stranica 67*

Nestručne popravke su opasne.

- ▶ Samo za to obučeno stručno osoblje sme da vrši popravke na uređaju.
- ▶ Za popravku uređaja se smeju koristiti samo originalni zamenski delovi.
- ▶ Da bi se sprečile opasnosti, zamenu oštećenog mrežnog priključnog voda uređaja mora da izvrši proizvođač, korisnička služba ili osoba sa sličnim kvalifikacijama.

UPOZORENJE – Opasnost od požara!



Ukoliko su cevi oštećene, mogu da iscuru zapljivo rashladno sredstvo i štetni gasovi i da se zapale.

- ▶ Vatru i izvore paljenja ne približavajte uređaju.
- ▶ Provetrite prostoriju.
- ▶ Isključite uređaj. → *Stranica 59*
- ▶ Izvucite mrežni utikač mrežnog priključnog voda ili isključite osigurač u kutiji sa osiguračima.

sr Bezbednost

► Pozovite korisnički servis. → *Stranica 67*

2 Izbegavanje materijalnih šteta

PAŽNJA!

Zaglavljivanje točkića uređaja može da ošteti pod kada pomerate uređaj.

- ▶ Uređaj transportujte ručnim kolicima.
- ▶ Prilikom pomeranja uređaja koristite zaštitu za pod i ne vršite cik-cak pokrete.

Korišćenjem uređaja, postolja, elementa za izvlačenje ili vrata kao površine za sedenje ili penjanje, uređaj se može oštetiti.

- ▶ Nemojte se penjati ili oslanjati na uređaj, postolje, elemente za izvlačenje ili vrata.

Usled zaprljanja uljem ili masnoćom, plastični delovi i zaptivke vrata mogu da postanu porozni.

- ▶ Plastične delove i zaptivke vrata održavajte u čistom stanju tako da budu bez masti i ulja.

Delovi uređaja od metala ili sa metalnim izgledom mogu da sadrže aluminijum. Aluminijum u kontaktu sa kiselim namirnicama korodira i menja boju.

- ▶ Namirnice koje čuvate u uređaju zapakujte.

Ukoliko delove opreme i pribor perete u mašini za sudove, oni mogu da se deformišu ili promene boju.

- ▶ Delove opreme i pribor nikada nemojte prati u mašini za sudove.

3 Zaštita životne sredine i štednja

3.1 Odlaganje ambalaže u otpad

Ambalažni materijal je ekološki i može se iznova koristiti.

- ▶ Pojedinačne sastavne delove odložite u otpad odvojene po vrstama.

3.2 Štednja energije

Ako se pridržavate ovih napomena, vaš uređaj će trošiti manje struje.

Izbor mesta postavke

- Uređaj zaštitite od direktnog zračenja sunca.
- Uređaj postavite na što većem rastojanju od grejnih tela, šporeta i ostalih izvora toplote:
 - Ostvarite 30 mm odstojanja od električnih šporeta ili šporeta na gas.
 - Ostvarite 300 mm odstojanja od šporeta na lož-ulje ili ugalj.
- Nikada ne prekrivajte ventilacione otvore i ne stavljajte ništa ispred njih.

Štednja energije prilikom korišćenja

Napomena: Raspored delova opreme nema nikakvog uticaja na potrošnju energije uređaja.

- Uređaj samo kratko otvorite i pažljivo ga zatvorite.
- Nemojte nikada pokrivati ili zatvarati otvore za ventilaciju ili spoljašnje ventilacione otvore.
- Kupljene namirnice transportujte u rashladnoj torbi i brzo ih stavite u uređaj.
- Pre skladištenja ostavite tople namirnice i napitke da se ohlade.

- Da biste iskoristili hladnoću zamrznutih namirnica, stavite zamrznute namirnice u pregradu za hlađenje da se odlede.
- Između namirnica i zadnjeg zida uvek ostavite malo slobodnog mesta.

4 Postavljanje i priključivanje

4.1 Obim isporuke

Kada otpakujete uređaj, proverite sve delove, da li imaju transportna oštećenja i da li je isporuka potpuna. Ako imate primedbe, obratite se prodavcu kod kojeg ste kupili uređaj ili se obratite našoj korisničkoj službi → *Stranica 67*.

Obim isporuke se sastoji od sledećih delova:

- Samostojeći uređaj
- Oprema i pribor¹
- Montažni materijal
- Uputstvo za montažu
- Uputstvo za upotrebu
- Spisak korisničkih servisa
- Garantni list²
- Energetska etiketa
- Informacije o potrošnji energije i buci

4.2 Kriterijumi za mesto postavke

UPOZORENJE **Opasnost od eksplozije!**

Ukoliko uređaj stoji u maloj prostoriji, ukoliko dođe do curenja iz rashladnog kružnog toka može nastati zapaljiva mešavina od gasa i vazduha.

- ▶ Uređaj postavite samo u prostoriji koja ima zapreminu od 1 m³ na svakih 8 g rashladnog sredstva. Količina rashladnog sredstva se nalazi na tipskoj pločici. → Sl. **1/5**

U zavisnosti od modela, fabrička težina uređaja može da iznosi do 75 kg. Podloga mora da bude dovoljno stabilna kako bi mogla da nosi težinu uređaja.

Dozvoljena temperatura u prostoriji

Dozvoljena temperatura u prostoriji zavisi od klimatske klase uređaja. Klimatska klasa je prikazana na tipskoj pločici. → Sl. **1/5**

Klimatska klasa	Dozvoljena temperatura u prostoriji
SN	10 °C...32 °C
N	16 °C...32 °C
ST	16 °C...38 °C
T	16 °C...43 °C

Uređaj je funkcionalan unutar dozvoljenog opsega temperature u prostoriji.

Ako se uređaj sa klimatskom klasom SN upotrebljava pri nižim temperaturama u prostoriji, oštećenja uređaja mogu da se isključe sve do temperature u prostoriji od 5 °C.

¹ U zavisnosti od opremljenosti uređaja

² Nije dostupno u svim zemljama

Postavka Over and Under i Side-by-Side

Ako želite da postavite 2 rashladna uređaja jedan iznad ili pored drugog, odstojanje između uređaja mora da bude najmanje 150 mm. Za pojedine uređaje je moguće postavljanje bez minimalnog rastojanja. O tome pitajte prodavca ili planera kuhinja.

4.3 Montaža uređaja

- ▶ Uređaj montirajte prema priloženom uputstvu za montažu.

4.4 Priprema uređaja za prvu upotrebu

1. Izvadite informativni materijal.
2. Uklonite zaštitne folije i osigurače za transport, npr. lepljive trake i karton.
3. Očistite uređaj prvi put.
→ *Stranica 61*

4.5 Električno priključivanje uređaja

1. Mrežni utikač mrežnog priključnog voda uređaja utaknite u utičnicu u blizini uređaja.
Podaci o priključivanju nalaze se na pločici sa oznakom tipa.
→ *Sl. 1 / 5*
2. Proverite da li mrežni utikač čvrsto naleže.
- ✓ Uređaj je sada spreman za rad.

5 Upoznavanje sa uređajem

5.1 Uređaj

Ovde ćete naći pregled sastavnih delova uređaja.

→ *Sl. 1*

- | | |
|----------|--|
| 1 | Komandno polje
→ <i>Stranica 57</i> |
| 2 | Pregrada za maslac i sir
→ <i>Stranica 59</i> |
| 3 | Polica za vrata sa podešavanjem visine → <i>Stranica 59</i> |
| 4 | Polica za vrata za velike površine → <i>Stranica 59</i> |
| 5 | Tipska pločica
→ <i>Stranica 67</i> |
| 6 | Pregrada za flaše
→ <i>Stranica 58</i> |
| 7 | Posuda za voće i povrće sa regulatorom vlažnosti
→ <i>Stranica 58</i> |
| 8 | Posuda za voće i povrće
→ <i>Stranica 58</i> |
| 9 | Nogar sa navojem |

Napomena: Zavisno od opremljenosti i veličine, moguća su odstupanja između vašeg uređaja i slika.

5.2 Komandno polje

Preko komandnog polja možete da podesite sve funkcije uređaja i da dobijate informacije o radnom stanju.

→ *Sl. 2*

- | | |
|----------|--|
| 1 | alarm isključuje zvučno upozorenje. |
| 2 | ↔ podešava temperaturu pregrade za hlađenje. |

3	Prikazuje podešenu temperaturu pregrade za hlađenje u °C.
4	super uključuje ili isključuje Super hlađenje.
5	Ⓛ uključuje ili isključuje uređaj.

6 Oprema

Oprema vašeg uređaja zavisi od modela.

6.1 Polica za odlaganje

Da biste poboljšali preglednost i brže uzimali namirnice, izvucite policu. Kako biste police za odlaganje menjali prema vašim potrebama, možete da izvadite policu i ponovo je postavite na drugom mestu.

→ "Vađenje police za odlaganje", *Stranica 62*

6.2 Pregrada za flaše

Flaše skladištite, na sigurno, u pregradu za flaše.

Kako biste policu za flaše menjali prema vašim potrebama, možete da izvadite policu za flaše i ponovo je postavite na drugom mestu.

→ "Vađenje police za odlaganje", *Stranica 62*

6.3 Posuda za voće i povrće

Sveže voće i povrće držite zapakovano u posudi za voće i povrće.

Isečeno voće i povrće čuvajte pokriveno ili hermetički zatvoreno.

U zavisnosti od količine i vrste uložених namirnica, u posudi za voće i povrće se može pojaviti kondenzat. Kondenzat uklonite suvom krpom.

Kako bi se očuvali kvalitet i aroma, voće i povrće koje je osetljivo na niske temperature držite van uređaja na temperaturama od otprilike 8 °C do 12 °C, npr. ananas, banane, citrusno voće, krastavac, tikvice, paprika, paradajz i krompir.

6.4 Posuda za voće i povrće sa regulatorom vlažnosti

Sveže voće i povrće držite nezapakovano u posudi za voće i povrće.

Isečeno voće i povrće čuvajte pokriveno ili hermetički zatvoreno.

Preko regulatora vlažnosti i specijalnog zaptivača može da se podesi vlažnost vazduha u posudi za voće i povrće. Na taj način sveže voće i povrće možete da čuvate dva puta duže nego inače.

→ Sl. **3**

Podešavanje vlažnosti vazduha u posudi za voće i povrće u skladu sa vrstom i količinom namirnica koje treba skladištiti pomoću pritiska regulatora za vlažnost:

- Niska vlažnost vazduha ◊ kod skladištenja pretežno voća, skladištenja mleka ili velikog opterećenja.
- Visoka vlažnost vazduha ●● kod skladištenja pretežno povrća ili malog opterećenja.

U zavisnosti od količine i vrste uložених namirnica, u posudi za voće i povrće se može pojaviti kondenzat.

Kondenzat obrišite suvom krpom i pomoću regulatora vlažnosti podesite nisku vlažnost vazduha.

Kako bi se očuvali kvalitet i aroma, voće i povrće koje je osetljivo na niske temperature držite van uređaja na temperaturama od otprilike 8 °C do 12 °C, npr. ananas, banane, citrusno voće, krastavac, tikvice, paprika, paradajz i krompir.

6.5 Pregrada za maslac i sir

Skladištite maslac i tvrdi sir u pregradu za maslac i sir.

6.6 Polica za vrata

Kako biste policu za vrata menjali prema vašim potrebama, možete da izvadite policu za vrata i ponovo je postavite na drugom mestu.

→ "Vađenje police za vrata",
Stranica 62

6.7 Polica za vrata sa podešavanjem visine

Za pomeranje police za vrata sa podešavanjem visine nadole, istovremeno pritisnite bočne dugmiće.

→ Sl. 4

Polica za vrata sa podešavanjem visine se može pomerati nagore bez pritiskanja dugmića.

6.8 Pribor

Koristite originalni pribor. On je specijalno prilagođen za vaš uređaj.

Pribor za vaš uređaj zavisi od modela.

Pregrada za jaja

Jaja čuvajte na sigurnom u pregradi za jaja.

7 Osnovno rukovanje

7.1 Uključivanje uređaja

1. Pritisnite ①.
- ✓ Uređaj počinje da hladi.
2. Podesite željenu temperaturu.
→ Stranica 59

7.2 Napomene za rad



- Kada uključite uređaj, potrebno je i do nekoliko sati za postizanje podešene temperature.
Namirnice nemojte skladištiti pre nego što se postigne podešena temperatura.
- Kada zatvorite vrata, može nastati potpritisak. Vrata mogu samo teško ponovo da se otvore. Sačekajte momenat dok se potpritisak ne ujednači.
- Temperatura u uređaju se razlikuje usled sledećih uslova:
 - Učestalost otvaranja uređaja
 - Količina za punjenje
 - Temperatura svežih namirnica koje ste stavili u uređaj
 - Temperatura okruženja
 - Direktno sunčevo zračenje

7.3 Isključivanje uređaja

- ▶ Pritisnite ①.

7.4 Podešavanje temperature

Podešavanje temperature pregrade za hlađenje

- ▶ Pritiskajte   sve dok prikaz temperature ne prikaže željeno podešavanje temperature.

Preporučena temperatura u pregradi za hlađenje iznosi 4 °C.

→ "Nalepnica OK", Stranica 61

8 Dodatne funkcije

Saznajte kojim dodatnim funkcijama koje se mogu podešavati raspolaže vaš uređaj.

8.1 Super hlađenje

Kod Super hlađenje, pregrada za hlađenje se hladi u što većoj mogućoj meri.

Uključite Super hlađenje pre skladištenja velikih količina namirnica u pregradu za hlađenje.

Napomena: Kada je uključeno Super hlađenje, može doći do pojačane buke.

Uključivanje Super hlađenje

- ▶ Pritisnite **super**.
- ✓ **super** svetli.

Napomena: Uređaj se prebacuje na normalni režim rada nakon otpr. 15 sati.

Isključivanje Super hlađenje

- ▶ Pritisnite **super**.
- ✓ Prikazuje se prethodno podešena temperatura.

9 Alarm

9.1 Alarm za vrata

Kada su vrata uređaja duže vreme otvorena, uključuje se alarm za vrata. Oglašava se zvučni signal upozorenja.

Isključivanje alarma za vrata

- ▶ Zatvorite vrata uređaja ili pritisnite alarm.
- ✓ Zvučno upozorenje je isključeno.

10 Pregrada za hlađenje

U pregradi za hlađenje možete da držite meso, kobasice, ribu, mlečne proizvode, jaja, pripremljena jela i peciva.

Temperatura se može podešavati od 2 °C do 8 °C.

Čuvanjem u hladnom stanju kratko ili srednjoročno možete da čuvate i namirnice koje se brzo kvare. Što je temperatura niža, namirnice ostaju duže sveže.

10.1 Saveti za držanje namirnica u pregradi za hlađenje

- Skladištite samo sveže namirnice u besprekornom stanju.
- Namirnice skladištite hermetički zapakovane ili prekrivene.
- Da cirkulacija vazduha ne bi bila ugrožena i radi sprečavanja zamrzavanja namirnica, namirnice nemojte stavljati tako da direktno dodiruju zadnji zid.
- Sačekajte da se topla jela i napici prvo ohlade.
- Obratite pažnju na datum roka trajanja ili datum potrošnje koji je naveo proizvođač.

10.2 Hladne zone u pregradi za hlađenje

Cirkulacijom vazduha u pregradi za hlađenje nastaju različite hladne zone.

Najhladnija zona

Najhladnija zona je između bočno utisnute strelice i police za odlaganje koja se nalazi ispod nje.

Savet: U najhladnijoj zoni skladištite lako kvarljive namirnice, npr. ribu, suhomesnate proizvode i meso.

Najtoplija zona

Najtoplija zona je sasvim gore u vratima.

Savet: U najtoplijoj zoni čuvajte namirnice koje nisu osetljive, npr. tvrdi sir i maslac. Na taj način sir može da razvija svoju aromu, a maslac ostaje mek.

10.3 Nalepnica OK

Pomoću nalepnice OK možete da proverite da li je temperatura u pregradi za hlađenje dostigla preporučeni sigurni opseg za životne namirnice od +4 °C ili niže.

Nalepnica OK se ne nalazi kod svih modela.

Ako se na nalepnici ne pokaže OK onda temperaturu postepeno smanjite.

→ "Podešavanje temperature pregrade za hlađenje", *Stranica 59*

Nakon puštanja uređaja u rad može da prođe 12 časova dok se ne dostigne podešena temperatura.



Ispravno podešavanje

11 Odleđivanje

11.1 Odleđivanje u pregradi za hlađenje

Tokom rada se na zadnjem zidu pregrade za hlađenje usled funkcionisanja formiraju kapljice kondenzata ili rosa. Zadnji zid u pregradi za hlađenje se automatski odleđuje.

Kondenzat preko provodnika za kondenzat se prenosi do odvodnog otvora do posude za isparivanje i ne mora se brisati.

Kako bi kondenzat mogao oteći i kako bi se sprečila pojava neprijatnih mirisa, obratite pažnju na sledeće informacije: Čišćenje provodnika za vodu nastalu otapanjem i odvodnog otvora → *Stranica 62*.

12 Čišćenje i održavanje

Da bi vaš uređaj dugo ostao funkcionalan, pažljivo ga čistite i održavajte. Čišćenje nepristupačnih mesta mora da izvodi servisna služba. Čišćenje putem servisne službe može da podrazumeva troškove.

12.1 Priprema uređaja za čišćenje

1. Isključite uređaj. → *Stranica 59*
2. Isključite uređaj iz strujne mreže. Izvucite mrežni utikač mrežnog priključnog voda ili isključite osigurač u kutiji sa osiguračima.
3. Izvadite sve namirnice i smestite ih na hladno mesto. Ako postoje, na namirnice stavite rashladne baterije.
4. Iz uređaja izvadite sve delove opreme i pribora. → *Stranica 62*
5. Demontirajte policu iznad posude za voće i povrće. → *Stranica 63*

12.2 Čišćenje uređaja



UPOZORENJE

Opasnost od strujnog udara!

Vlaga koja je prodrla unutra može da prouzrokuje strujni udar.

- ▶ Za čišćenje uređaja nemojte da koristite čistač na paru ili čistač pod visokim pritiskom.

Tečnost u osvetljenju ili elementima za rukovanje može da bude opasna.

- ▶ Sapunica ne sme dospeti u osvetljenje ili elemente za rukovanje.

PAŽNJA!

Neodgovarajuća sredstva za čišćenje mogu da oštete površine uređaja.

- ▶ Nemojte da upotrebljavate tvrde abrazivne jastučice ili sundere za ribanje.
- ▶ Nemojte da upotrebljavate jaka ili abrazivna sredstva za čišćenje.
- ▶ Nemojte da upotrebljavate jaka sredstva za čišćenje koja sadrže alkohol.

Ukoliko u odvodni otvor dospe tečnost, može doći do preliivanja iz posude za isparivanje.

- ▶ Sapunica ne sme dospeti u odvodni otvor.

Ukoliko delove opreme i pribor perete u mašini za sudove, oni mogu da se deformišu ili promene boju.

- ▶ Delove opreme i pribor nikada nemojte prati u mašini za sudove.

1. Pripremite uređaj za čišćenje.
→ *Stranica 61*
2. Uređaj, delove opreme, delove pribora i zaptivke vrata čistite krpom za sudove, mlakom vodom i malo ph-neutralnog sredstva za pranje sudova.
3. Dodatno osušite temeljno mekom, suvom krpom.
4. Postavite delove opreme i ugradite delove uređaja.
5. Uređaj priključite na struju.
→ *Stranica 57*
6. Uključite uređaj. → *Stranica 59*
7. Stavite namirnice unutra.

12.3 Čišćenje provodnika za vodu nastalu otapanjem i odvodnog otvora

Redovno čistite provodnik za vodu nastalu otapanjem i odvodni otvor, da bi otopljena voda mogla da otiče.

- ▶ Pažljivo očistite provodnik za vodu nastalu otapanjem i odvodni otvor, npr. štapićem sa vatom.
→ Sl. **5**

12.4 Vađenje delova opreme

Ako delove opreme želite temeljno da očistite, izvadite ih iz uređaja.

Vađenje police za odlaganje

- ▶ Izvucite policu i izvadite je.
→ Sl. **6**

Vađenje police za vrata

- ▶ Policu za vrata podignite i izvadite.
→ Sl. **7**

Skidanje police za vrata sa podešavanjem visine

- ▶ Policu za vrata sa podešavanjem visine pomerite nagore, tako da policu izađe iz nosača.
→ Sl. **8**

Vađenje posude za voće i povrće

1. Izvucite gornju posudu za voće i povrće do graničnika.
2. Gornju posudu za voće i povrće podignite napred ① i izvadite je ②.
→ Sl. **9**
3. Izvucite donju posudu za voće i povrće do graničnika.
4. Blokadu šine za izvlačenje donje posude za voće i povrće pritisnite nadole ① i izvadite posudu za voće i povrće ②.
→ Sl. **10**

12.5 Demontaža delova uređaja

Ukoliko želite temeljno da očistite uređaj, određene delove uređaja možete da demontirate iz uređaja.

Demontaža police iznad posude za voće i povrće

1. Izvucite posudu za voće i povrće.
2. Izvadite policu ① i okrenite je na drugu stranu ②.
→ Sl. **11**
3. Pričvršćenja donjeg poklopca pritisnite ka spolja.
→ Sl. **12**
4. Poklopac podignite napred ① i izvucite ga pozadi ②.
→ Sl. **13**

13 Otklanjanje smetnji

Manje smetnje na uređaju možete sami da otklonite. Pre nego što se obratite korisničkom servisu, pogledajte informacije za otklanjanje smetnji. Tako ćete izbeći nepotrebne troškove.

UPOZORENJE

Opasnost od strujnog udara!

Nestručne popravke su opasne.

- ▶ Samo za to obučeno stručno osoblje sme da vrši popravke na uređaju.
- ▶ Za popravku uređaja se smeju koristiti samo originalni zamenski delovi.
- ▶ Da bi se sprečile opasnosti, zamenu oštećenog mrežnog priključnog voda uređaja mora da izvrši proizvođač, korisnička služba ili osoba sa sličnim kvalifikacijama.

Kvar	Uzrok i rešavanje problema
Uređaj ne hladi, prikazi i osvetljenje svetle.	Režim za izlaganje je uključen. <ol style="list-style-type: none"> 1. 9 do 11 sekundi držite alarm pritisnutim, dok se ne oglasi zvučni signal. 2. Nakon kratkog vremena proverite da li uređaj hladi.
LED osvetljenje ne funkcioniše.	Mogući su različiti uzroci. <ul style="list-style-type: none"> ▶ Pozovite korisnički servis. Broj korisničkog servisa možete pronaći u priloženoj listi korisničkih servisa.
Na prikazu temperature se prikazuje E ili d .	Elektronska oprema je prepoznala grešku. <ol style="list-style-type: none"> 1. Isključite uređaj. → <i>Stranica 59</i> 2. Isključite uređaj iz strujne mreže. <p>Izvucite mrežni utikač mrežnog priključnog voda ili isključite osigurač u kutiji sa osiguračima.</p> 3. Ponovo priključite uređaj nakon 5 minuta. 4. Ako se poruka još uvek pojavljuje na displeju, pozovite korisničku službu. <p>Broj korisničke službe možete pronaći u priloženoj listi korisničke službe.</p>
Oglašava se zvučno upozorenje.	Mogući su različiti uzroci. <ul style="list-style-type: none"> ▶ Pritisnite alarm. ✓ Alarm se isključuje. <hr/> Otvorena su vrata uređaja. <ul style="list-style-type: none"> ▶ Zatvorite vrata uređaja.

Kvar	Uzrok i rešavanje problema
Temperatura u velikoj meri odstupa od podešavanja.	<p>Mogući su različiti uzroci.</p> <ol style="list-style-type: none"> 1. Isključite uređaj. → <i>Stranica 59</i> 2. Ponovo uključite uređaj nakon otpr. 5 minuta. → <i>Stranica 59</i> <ul style="list-style-type: none"> – Ako je temperatura previsoka, temperaturu proverite ponovo nakon par sati. – Ako je temperatura preniska, temperaturu ponovo proverite sledećeg dana.
Dno pregrade za hlađenje je mokro.	<p>Provodnik za vodu nastalu otapanjem i odvodni otvor su zapušeni.</p> <ul style="list-style-type: none"> ▶ Očistite provodnik za vodu nastalu otapanjem i odvodni otvor. → <i>Stranica 62</i>
Uređaj bruji, grgori, zuji, krklja ili klikće.	<p>Nema greške. Motor radi, npr. rashladni agregat, ventilator. Rashladno sredstvo teče kroz cevi. Prekidač ili magnetni ventili se uključuju ili isključuju. Nije potrebna nikakva radnja.</p>
Uređaj pravi buku.	<p>Uređaj nije postavljen ravno.</p> <ul style="list-style-type: none"> ▶ Uređaj nivelišite pomoću libele i nogara sa navojem. <hr/> <p>Uređaj ne stoji samostalno.</p> <ul style="list-style-type: none"> ▶ Održavajte minimalne razmake kod uređaja. <hr/> <p>Delovi opreme se klimaju ili su zaglavljani.</p> <ul style="list-style-type: none"> ▶ Proverite delove opreme koji se mogu skinuti i eventualno ih iznova umetnite. <hr/> <p>Flaše ili posude se dodiruju.</p> <ul style="list-style-type: none"> ▶ Napravite razmak između flaša ili posuda.

13.1 Izvođenje samotestiranja uređaja

Vaš uređaj ima samostalni test, koji prikazuje greške, koje može da otkloni korisnički servis.

1. Isključite uređaj. → *Stranica 59*
2. Uređaj ponovo uključite nakon 5 minuta. → *Stranica 59*
3. U roku od 10 sekundi po uključivanju, držite pritisnuto **super** na 3 do 5 sekundi, sve dok ne čujete zvučni signal.
 - ✓ Samotestiranje uređaja počinje.
 - ✓ Tokom samotestiranja uređaja čuje se dug akustični signal.
 - ✓ Ako se nakon završetka samotestiranja uređaja oglase 2 zvučna signala i prikaz temperature pokazuje podešenu temperaturu, uređaj je u redu. Uređaj prelazi na normalan način rada.
 - ✓ Ako nakon završetka samostalnog testa uređaja čujete 5 zvučnih signala i **super** treperi 10 sekundi, obavestite korisnički servis.

14 Skladištenje i odlaganje u otpad

14.1 Stavljanje uređaja van pogona

1. Isključite uređaj. → *Stranica 59*
2. Isključite uređaj iz strujne mreže.

Izvučite mrežni utikač mrežnog priključnog voda ili isključite osigurač u kutiji sa osiguračima.
3. Izvadite sve namirnice.
4. Očistite uređaj. → *Stranica 61*
5. Kako bi bila obezbeđena ventilacija unutrašnjosti, ostavite uređaj otvoren.

14.2 Odlaganje starih uređaja u otpad

Ekološki prihvatljivim odlaganjem u otpad mogu da se recikliraju dragocene sirovine.

UPOZORENJE

Opasnost od ugrožavanja zdravlja!

Deca se tako ne mogu zatvoriti u uređaju i dospeti u životnu opasnost.

- ▶ Da bi se deci otežalo penjanje i ulazak, iz uređaja nemojte da vadite police za odlaganje i posude.
- ▶ Decu držite na dovoljnoj udaljenosti od dotrajalog uređaja.

UPOZORENJE

Opasnost od požara!

Ukoliko su cevi oštećene, mogu da isure zapaljivo rashladno sredstvo i štetni gasovi i da se zapale.

- ▶ Ne oštećujte cevi cirkulacionog kruga rashladnog sredstva niti izolaciju.

1. Izvučite mrežni utikač mrežnog priključnog voda.
2. Presecite mrežni priključni vod.
3. Uređaj odložite u otpad na ekološki prihvatljiv način.

O aktuelnim načinima odlaganja u otpad informišite se kod svog specijalizovanog prodavca ili u svojoj opštinskoj odn. gradskoj upravi.



Ovaj je aparat označen u skladu sa evropskom smernicom 2012/19/EU o otpadnim električnim i elektronskim aparatima (waste electrical and electronic equipment - WEEE).

Smernica određuje okvir za povratak i reciklažu otpadnih aparata koji važi u celoj Evropskoj Uniji.

15 Korisnička služba

Detaljnije informacije o trajanju i uslovima garancije u svojoj zemlji možete da dobijete od našeg korisničkog servisa, trgovca kod kojeg ste kupili uređaj ili na našoj veb-stranici.

Kada se obraćate korisničkom servisu, navedite broj proizvoda (E-Nr.) i fabrički broj (FD) svog uređaja. Podatke za kontakt korisničke službe naći ćete u priloženom spisku korisničkih službi ili na našoj veb-stranici.

15.1 Broj proizvoda (E-Nr.) i proizvodni broj (FD)

Broj proizvoda (E-Nr.) i proizvodni broj (FD-Nr.) možete da pronađete na tipskoj pločici uređaja.

→ Sl. **1** / **5**

Da biste brzo mogli da pronađete podatke o uređaju i telefonski broj korisničke službe, podatke možete i da zabeležite.

16 Tehnički podaci

Rashladno sredstvo, korisna zapremina i ostali tehnički podaci nalaze se na tipskoj pločici.

→ Sl. **1** / **5**



Thank you for buying a Bosch Home Appliance!

Register your new device on MyBosch now and profit directly from:

- **Expert tips & tricks for your appliance**
- **Warranty extension options**
- **Discounts for accessories & spare-parts**
- **Digital manual and all appliance data at hand**
- **Easy access to Bosch Home Appliances Service**

Free and easy registration – also on mobile phones:

www.bosch-home.com/welcome

BOSCH
HOME APPLIANCES
SERVICE

Looking for help? You'll find it here.

Expert advice for your Bosch home appliances, help with problems or a repair from Bosch experts.

Find out everything about the many ways Bosch can support you:

www.bosch-home.com/service

Contact data of all countries are listed in the attached service directory.

BSH Hausgeräte GmbH

Carl-Wery-Straße 34
81739 München, GERMANY
www.bosch-home.com

A Bosch Company



9001914487 (040110)

mk, sq, sr