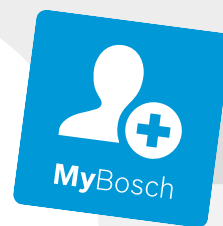




**Register** your  
new device on  
MyBosch now and  
get free benefits:  
[bosch-home.com/  
welcome](https://bosch-home.com/welcome)



# Šporet na gas

**PBY6C.B.2.**

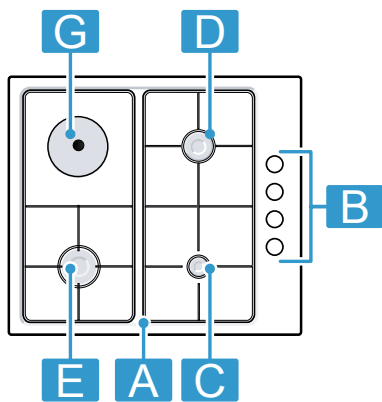
[sr] Uputstvo za upotrebu

# Sadržaj

1	.....	2	8	Podešavanje ploče za kuvanje.....	7
2	Bezbednost.....	2	9	Rukovanje električnom ringlom.....	8
3	Izbegavanje materijalne štete.....	5	10	Tabela – Kuvanje.....	8
4	Uzroci oštećenja.....	5	11	Posude za kuvanje.....	9
5	Zaštita životne sredine i štednja.....	5	12	Čišćenje i održavanje.....	10
6	Vaš novi uređaj.....	6	13	Otklanjanje smetnji.....	12
7	Pre prve upotrebe.....	6	14	Korisnička služba.....	13
			15	Odlaganje u otpad.....	13

## 1

PBY6C.B.2.



	Komponenta	
<b>A</b>	Rešetka	-
<b>B</b>	Upravljački točak	-
<b>C</b>	Štedljivi gorionik	1 kW
<b>D</b>	Normalni gorionik	1,7 kW
<b>E</b>	Jak gorionik	3 kW
<b>G</b>	Električna ringla	1000 W

## 2 Bezbednost

Pridržavajte se sledećih sigurnosnih napomena.

### 2.1 Opšte napomene

- Pažljivo pročitajte ovo uputstvo.
- Uputstva i informacije o proizvodu sačuvajte za kasniju upotrebu ili za narednog vlasnika.
- Ukoliko postoji oštećenje nastalo tokom transporta, nemojte da priključujete uređaj.

### 2.2 Namenska upotreba

Samo u slučaju stručne ugradnje u skladu sa uputstvom za montažu zagaranтована je sigurnost prilikom upotrebe. Instalater je odgovoran za pravilno funkcionisanje na mestu postavljanja.

Ovaj uređaj upotrebljavajte samo:

- za pripremu jela i pića.
- pod nadzorom. Bez prekida nadzirite kratke postupke kuvanja.
- u privatnom domaćinstvu i u zatvorenim prostorima kućnog okruženja.
- na nadmorskim visinama do 2000 m.

Ne upotrebljavajte uređaj:

- na čamcima ili u vozilima.
- kao zagrevanje prostorije.
- koristeći spoljašnji vremenski programator ili daljinski upravljač.

Za prebacivanje na drugu vrstu gasa pozovite korisnički servis.

### 2.3 Ograničenje kruga korisnika

Deca od 8 godina i starija, kao i osobe sa umanjanim psihičkim, čulnim ili mentalnim sposobnostima, ili osobe bez iskustva i/ili znanja, ovaj uređaj mogu da koriste samo pod nadzorom osobe koja je odgovorna za njihovu bezbednost ili ako su obučene za bezbedno korišćenje uređaja i razumeju kakve opasnosti pri tome postoje.

Deca se ne smeju igrati uređajem.

Čišćenje i korisničko održavanje ne smeju da obavljaju deca, osim ako su starija od 15 godina i to rade pod nadzorom.

Decu mlađu od 8 godina udaljite od uređaja i od priključnog kabla.

### 2.4 Bezbedna upotreba

#### UPOZORENJE – Opasnost od eksplozije!

Isticanje gasa može da dovede do eksplozije. PROCEDURA U SLUČAJU POJAVE MIRISA GASA ILI SMETNJE NA GASNOJ INSTALACIJI

- ▶ Smesta zatvorite dovod gasa ili ventil na plinskoj boci.
- ▶ Smesta ugasite otvoreni plamen i cigarete.
- ▶ Nemojte više dodirivati prekidače za svetlo niti prekidače na uređaju.
- ▶ Nemojte da izvlačite utikače iz utičnica.
- ▶ Nemojte da koristite fiksni ili mobilni telefon u domu
- ▶ Otvorite prozore i dobro provetrite prostoriju.
- ▶ Pozovite servisnu službu ili preduzeće za distribuciju gasa.

Isticanje gasa može da dovede do eksplozije. Manje količine gasa mogu da se akumuliraju tokom dužeg vremenskog perioda i potom zapale.

- ▶ Ukoliko uređaj ne koristite duže vreme, zatvorite sigurnosni ventil na dovodu gasa.
- Isticanje gasa može da dovede do eksplozije. Ukoliko boca sa tečnim gasom ne stoji uspravno, tečni propan/butan može da dospe u uređaj. Pritom mogu da se jave otrovni plameni mlazovi na gorionicima. Komponente mogu da se oštete i vremenom postanu nezaptivne, što dalje dovodi do nekontrolisanog ispuštanja gasa.
- ▶ Boce sa tečnim gasom uvek držite u uspravnom položaju.

### **⚠ UPOZORENJE – Opasnost od gušenja!**

Korišćenje šporeta na gas dovodi do stvaranja toplote, vlage i proizvoda sagorevanja na mestu na kom je postavljen.

- ▶ Vodite računa da kuhinja bude dobro provetrena, posebno prilikom upotrebe šporeta na gas.
- ▶ U slučaju intenzivnijeg i dužeg korišćenja uređaja, obezbedite dodatno provetravanje kako bi se proizvodi sagorevanja bezbedno ispustili. To možete da postignete tako što ćete npr. na postojećem mehaničkom uređaju za provetravanje podesiti veći stepen i istovremeno obezbediti da se vazduh na mestu na kom je postavljen uređaj zamenjuje svežim vazduhom.
- ▶ Za montažu dodatnog uređaja za provetravanje konsultujte se sa stručnim osobljem.

### **⚠ UPOZORENJE – Opasnost od požara!**

Kuvanje na ploči za kuvanje sa masti ili uljem bez nadzora može da bude opasno i da dovede do požara.

- ▶ Vruća ulja i masti nipošto nemojte da ostavljate bez nadzora.
- ▶ Nikad ne pokušavajte da ugasi vatra vodom, već isključite uređaj i zatim prekrijte plamen npr. poklopcem ili prekrivačem za gašenje vatre.

Uređaj se veoma zagreva.

- ▶ Na ploču za kuvanje ili u neposrednoj blizini nikada nemojte postavljati zapaljive predmete.
- ▶ Nikada ne ostavljajte predmete na ploču za kuvanje.

Uređaj postaje vruć.

- ▶ Nipošto nemojte da čuvate zapaljive predmete ili sprejeve u fiokama neposredno ispod ploče za kuvanje.
- ▶ Nipošto nemojte da skladištite ili koristite zapaljive predmete, npr. sprejeve ili sredstva za čišćenje, ispod uređaja ili u neposrednoj blizini uređaja.

Poklopci za ravnu ploču za kuvanje mogu da prouzrokuju nezgode, npr. zbog pregrevanja, paljenja ili materijala koji se mogu rasprsnuti.

- ▶ Nemojte da koristite poklopce za ravnu ploču za kuvanje.

Kada gasni gorionici rade bez postavljenog suda za kuvanje, razvijaju veliku toplotu. Aspirator koji se nalazi iznad se može oštetiti ili zapaliti.

- ▶ Gasne gorionike koristite samo kada je postavljen sud za kuvanje.

Uređaj se veoma zagreva, tkanina i drugi predmeti bi se mogli zapaliti.

- ▶ Tkaninu, npr. odeću ili zavese, držite dalje od plamena.
- ▶ Nipošto nemojte da držite ruke iznad plamena.
- ▶ Nemojte da ostavljate zapaljive predmete, npr. kuhinjske krpe ili časopise, na uređaj, kao ni pored ili iza uređaja.

Istekli gas može da se zapali.

- ▶ Ako se gorionik ne upali za 15 sekundi, okrenite upravljački točak u nulti položaj i otvorite vrata ili prozor u prostoriji. Sačekajte najmanje minut pre ponovnog paljenja gorionika.
- ▶ Ukoliko se plamen tokom rada neočekivano ugasi, okrenite upravljački točak u nulti položaj. Sačekajte najmanje minut pre ponovnog paljenja gorionika.

Namirnice se mogu zapaliti.

- ▶ Postupak kuvanja se mora kontrolisati. Kratak postupak se mora neprekidno kontrolisati.

### **⚠ UPOZORENJE – Opasnost od opekotina!**

Dostupni delovi se tokom rada mogu veoma zagrejati.

- ▶ Udaljite malu decu.

Zaštitne rešetke za ploču za kuvanje mogu dovesti do nezgode.

- ▶ Nikada nemojte koristiti zaštitnu rešetku za ploču za kuvanje.

Prazno posuđe za kuvanje će postati izuzetno vrelo ako ih ostavite na uključenim gasnim gorionicima.

- ▶ Nipošto nemojte da zagrevate prazno posuđe za kuvanje.

Uređaj se zagreva tokom rada.

- ▶ Pre čišćenja sačekajte da se uređaj ohladi.

### **⚠ UPOZORENJE – Opasnost od strujnog udara!**

Nestručne popravke su opasne.

- ▶ Samo za to obučeno stručno osoblje sme da vrši popravke na uređaju.
  - ▶ Za popravku uređaja se smeju koristiti samo originalni zamenski delovi.
  - ▶ Da bi se sprečile opasnosti, zamenu oštećenog mrežnog priključnog voda uređaja mora da izvrši proizvođač, korisnička služba ili osoba sa sličnim kvalifikacijama.
- Oštećeni uređaj ili oštećeni mrežni priključni vod predstavljaju izvor opasnosti.
- ▶ Nikad nemojte upotrebljavati oštećeni uređaj.
  - ▶ Nikada nemojte povlačiti mrežni priključni vod da biste razdvojili uređaj sa strujne mreže. Uvek povlačite mrežni utikač mrežnog priključnog voda.
  - ▶ Ukoliko je uređaj ili mrežni priključni vod oštećen, odmah izvucite mrežni utikač mrežnog priključnog voda ili isključite osigurač u kutiji sa osiguračima i zatvorite dotok gasa.
  - ▶ Pozovite korisnički servis. → *Stranica 13*

Vlaga koja je prodrla unutra može da prouzrokuje strujni udar.

- ▶ Za čišćenje uređaja nemojte da koristite čistač na paru ili čistač pod visokim pritiskom.
- Kablovska izolacija električnih aparata može da se istopi na vrelim delovima uređajima.

- ▶ Nipošto nemojte da dovodite priključne kablove električnih aparata u kontakt sa vrelim delovima uređaja.

### **⚠ UPOZORENJE – Opasnost od povrede!**

Smetnje ili oštećenja na uređaju i nestručne popravke su opasne.

- ▶ Nikada nemojte uključivati pokvaren uređaj.
- ▶ Ako je uređaj neispravan, izvucite mrežni utikač ili isključite osigurač u kutiji sa osiguračima, zatvorite dovod gasa i pozovite servisnu službu.
- ▶ Samo obučeno stručno osoblje sme da vrši popravke na uređaju i da zamenjuje oštećene vodove za gas.

Posuđe za kuvanje neodgovarajuće veličine, kao i oštećeno ili pogrešno postavljeno posuđe za kuvanje može da dovede do teških povreda.

- ▶ Pridržavajte se napomena za posuđe za kuvanje.

Kada uključite gorionik, na svećicama nastaju varnice.

- ▶ Nipošto nemojte da dodirujete svećice dok se gorionik pali.

Ukoliko komandno dugme ne može da se okreće ili je labavo, znači da ne sme više da se koristi.

- ▶ Obratite se odmah korisničkom servisu radi popravke ili zamene komandnog dugmeta.

### **⚠ UPOZORENJE – Opasnost od ugrožavanja zdravlja!**

Prilikom prvog zagrevanja ploče za kuvanje dolazi do pojave isparenja, koja mogu izazvati nadražaj sluzokože.

- ▶ Tokom ovog procesa, temeljno provetrajte kuhinju.
- ▶ Deca, kućni ljubimci i naročito ugrožene osobe se ne smeju nalaziti u prostoriji.

### **⚠ UPOZORENJE – Opasnost od gušenja!**

Deca mogu ambalažni materijal da navuku sebi preko glave ili da se njime umotaju, pa da se tako uguše.

- ▶ Ambalažni materijal držite van domašaja dece.
- ▶ Deci nipošto nemojte dozvoliti da se igraju sa ambalažnim materijalom.

Deca bi mogla da udahnu i usisaju odn. progutaju sitne delove i da se na taj način uguše.

- ▶ Držite sitne delove van domašaja dece.
- ▶ Deci nipošto nemojte dozvoliti da se igraju sa sitnim delovima.

## 3 Izbegavanje materijalne štete

### PAŽNJA!

Akumulacija vreline može da ošteti uređaj.

- ▶ Nikad nemojte prekrivati ploču od nerđajućeg metala, npr. aluminijumskom folijom ili folijom za zaštitu šporeta.

- ▶ Koristite samo propisani pribor.

Usled vreline može nastati šteta na susednim uređajima ili nameštaju. Ukoliko se uređaj koristi duži period, nastaju vreline i vlaga.

- ▶ Otvorite prozor ili uključite aspirator sa odvodom ka spolja.

Akumulacija vreline može da ošteti uređaj.

- ▶ Nemojte da koristite dva gorionika ili izvore toplote za samo jednu posudu za kuvanje.
- ▶ Izbegavajte upotrebu ploča za roštilj, lonaca od gline itd. duže vreme na punoj snazi.

Pogrešan položaj upravljačkog točka dovodi do smetnji u funkcionisanju.

- ▶ Kada uređaj nije u režimu rada, upravljački točak uvek okrenite u nulti položaj.

Slana voda i vlažna posuda za kuvanje mogu da oštete ploču za kuvanje.

- ▶ Ploču za kuvanje držite suvom.
- ▶ Nemojte kuvati u mokroj posudi za kuvanje.
- ▶ Izbegavajte izlivanje tečnosti na površinu električne ringle. Ako kuvate sa mnogo tečnosti, koristite duboku posudu za kuvanje.
- ▶ Izbegavajte kontakt soli sa površinom električne ringle.

Kisele namirnice kao što je limunov sok ili sirće mogu da oštete površinu uređaja.

- ▶ Kisele tečnosti nemojte ostavljati na ploči za kuvanje.

## 4 Uzroci oštećenja

Uzroci oštećenja na ringli

### 4.1 Uzroci oštećenja

#### UPOZORENJE – Opasnost od strujnog udara!

Nestručne popravke su opasne.

- ▶ Samo za to obučeno stručno osoblje sme da vrši popravke na uređaju.
  - ▶ Za popravku uređaja se smeju koristiti samo originalni zamenski delovi.
  - ▶ Da bi se sprečile opasnosti, zamenu oštećenog mrežnog priključnog voda uređaja mora da izvrši proizvođač, korisnička služba ili osoba sa sličnim kvalifikacijama.
1. Ringle koristite samo ako ste na njih postavili posude. Nemojte da zagrevate prazne lonce ili tiganje. Dno lonca se oštećuje.
  2. Koristite samo lonce i tiganje sa ravnom donjom stranom.
  3. Lonac ili tiganj postavite na sredini gorionika. Na taj način se toplota plamena gorionika optimalno prenosi na donju stranu lonca ili tiganja. Ručka ili drška se neće oštetiti i osigurana je veća ušteda energije.
  4. Uverite se da su gorionici ringli čisti i suvi. Telo gorionika i poklopac gorionika moraju precizno da naležu na svom položaju.

5. Ukoliko koristite uređaj sa bocom gasa, postavite bocu uspravno. Ukoliko je boca gasa položena može da dođe do oštećenja unutrašnjih delova uređaja, zbog čega može da curi gas.
6. Na prikaz ili okvir nemojte stavljati vruće posude.
7. So, šećer i pesak mogu da ogrebu staklo. Ringlu nemojte da koristite kao radnu površinu, kuhinjsku radnu ploču ili prostor za odlaganje.
8. Pad tvrdih ili oštih predmeta na ringlu može da dovede do oštećenja. Na ringli nemojte čuvati predmete.
9. Šećer ili jela sa mnogo šećera mogu da oštete ringlu. Pokipelu hranu odmah uklonite strugačem za staklene površine. Oprez, strugač je oštar.
10. Okruženje uređaja mora da bude suvo i čisto. Uređaj i okruženje nakon svakog čišćenja moraju biti suvi i čisti. Uverite se da se na svim površinama uređaja ne nalaze materijal za čišćenje, sredstvo za čišćenje i ostaci vode.
11. Sapunica i slične hemikalije koji dospeju ispod ringle ili na ležištu gorionika u gasne komponente mogu da dovedu do problema kod gasnih komponenti. Kada uklanjate ostatke hrane ili tečnosti iz ležišta gorionika, nemojte koristiti sapunicu ili hemikalije sa sličnim dejstvom.

## 5 Zaštita životne sredine i štednja

Zaštitite životnu sredinu tako da uređaj koristite štedeći resurse i pravilno odlažući materijale koji se mogu reciklirati.

### 5.1 Odlaganje ambalaže u otpad

Ambalažni materijal je ekološki i može se iznova koristiti.

- ▶ Pojedinačne sastavne delove odložite u otpad odvojene po vrstama.

O aktuelnim načinima odlaganja u otpad informišite se kod svog specijalizovanog prodavca ili u svojoj opštinskoj odn. gradskoj upravi.

## 5.2 Štednja energije

Ako se pridržavate ovih napomena, vaš uređaj će trošiti još manje energije.

Izaberite gorionik koji odgovara veličini lonca. Centrirajte posudu za kuvanje.

Upotrebljavajte posuđe čiji prečnik dna odgovara prečniku ringle.

**Savet:** Proizvođači posuđa obično navode gornji prečnik lonca. On je često veći od prečnika dna.

- Neodgovarajuće posuđe za kuvanje ili nepotpuno prekrivene zone za kuvanje dovode do utroška velike količine energije.

Zatvorite lonac odgovarajućim poklopcem.

- Ako kuvate bez poklopca, uređaju je potrebno značajno više energije.

Poklopac po mogućstvu otvarajte samo povremeno.

- Kada podignete poklopac, ispušta se velika količina energija.

Koristite stakleni poklopac

- Stakleni poklopac vam omogućuje da pogledate u lonac a da pritom ne morate da podižete poklopac.

Upotrebljavajte posuđe za kuvanje koje odgovara količini namirnica.

- Potrebno je više energije da bi se zagrevalo veliko posuđe za kuvanje sa malo unetih namirnica.

Kuvajte sa malo vode.

- Što je više vode u posudu za kuvanje, utoliko će više energije biti potrebno za zagrevanje.

Prevremeno prebacite nazad na niži stepen kuvanja. Koristite odgovarajući stepen za nastavak kuvanja.

- Ako koristite najjači stepen za nastavak kuvanja, rasipa se energija

## 6 Vaš novi uređaj

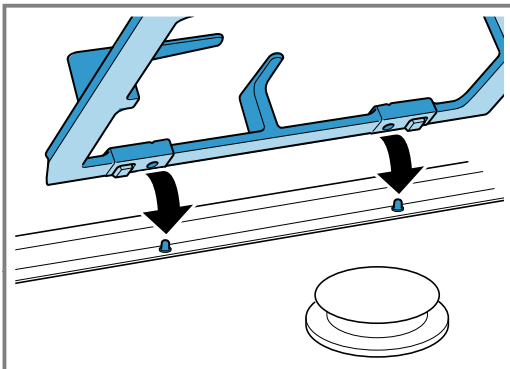
U ovom poglavlju možete da pogledate informacije o vašem novom uređaju.

### 6.1 Taster za gorionik na gas

- ▶ Na tasterima se nalaze oznake koje pokazuju kojim gorionikom upravljate kojim dugmetom. Koristite odgovarajući taster.

### 6.2 Postavljanje roštilja

- ▶ Uverite se da su roštilji pravilno postavljeni, da bi bila osigurana funkcionalnost uređaja. Postavite u skladu sa tipom uređaja.



### 6.3 Birač gasne ringle

Pomoću birača gasne ringle podešavate snagu grejanja ringli.

Položaj	Funkcija	Opis
⊖	Nulti položaj	Ploča za kuvanje je isključena.
⊕	Zona za podešavanje	Veliki plamen = najviša snaga Mali plamen = najniža snaga

Na kraju područja za podešavanje je graničnik. Nemojte okretati dalje od toga.

### 6.4 Dodatak za džezvu za espresso

Koristite samo za šerpe koje imaju prečnik dna manji od 12 cm i džezve za kuvanje turske kafe sa dodatkom za džezvu za štedljivi gorionik.

1. Dodatak za džezvu postavite na rešetku štedljivog gorionika.
2. Dodatak za džezvu nemojte koristiti za šerpe koje imaju prečnik dna veći od 12 cm.
3. Dodatak za džezvu je pogodan samo za štedljivi gorionik.

## 7 Pre prve upotrebe

Ovde ćete saznati kako da očistite ploču za kuvanje pre prve primene.

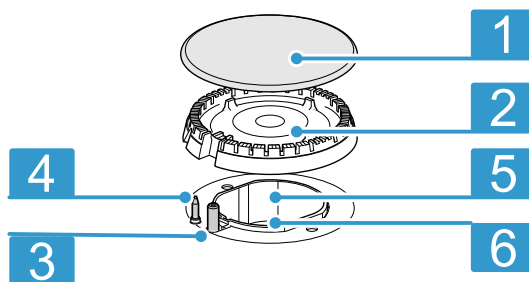
### 7.1 Čišćenje pribora

- ▶ Pre nego što pribor upotrebite po prvi put, temeljno ga očistite vrućom sapunicom i mekom krpom za pranje.

### 7.2 Prethodno čišćenje poklopca gorionika i tela gorionika

1. Poklopce gorionika (1) i tela gorionika (2) očistite vodom i deterdžentom. Temeljno obrišite pojedinačne delove.
2. Tela gorionika i poklopce gorionika postavite na posudu gorionika (5). Vodite računa da ne oštetite upaljač (3) i zaštitnu čiviju za plamen (4).

3. Mlaznica (6) mora da bude suva i čista. Uverite se da poklopac gorionika naleže precizno na sredinu tela gorionika.



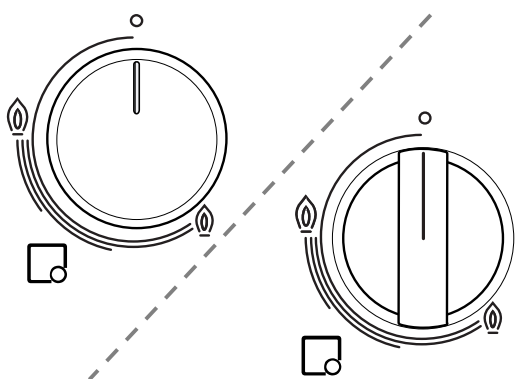
## 8 Podešavanje ploče za kuvanje

Vaša ploča za kuvanje ima četiri gorionika na gas. Ovde možete da pročitate kako da upalite gorionike na gas i da podesite veličinu plamena.

### 8.1 Paljenje gorionika na gas

Uverite se da poklopac gorionika precizno naleže na telu gorionika. Prorezi na telu gorionika moraju da budu slobodni. Svi delovi moraju da budu suvi.

1. Utisnite prekidač za ringlu izabranog gorionika i obrnite ga nalevo na najviši stepen snage. Pritisnite prekidač za ringlu i kod svih gorionika
2. ga držite pritisnuto oko 3–5 sekundi. Gas počinje da ističe i gorionik na gas se pali. Aktivira se osigurač za paljenje. Ako se plamen gasa ugasi, automatski se prekida dotok gasa zahvaljujući osiguraču za paljenje.



3. Podesite željenu visinu plamena. Između položaja Isklj. i najvišeg stepena snage plamen nije stabilan. Iz tog razloga uvek izaberite podešavanje između najvišeg i najnižeg stepena snage.
4. Proverite da li plamen gori. Ukoliko plamen ne gori, ponovite postupak od koraka 1.
5. Kako biste završili gasni proces, prekidač za ringlu obrnite nadesno u položaj Isklj.

### 8.2 Nema paljenja

Ukoliko nestane struje ili ako su svećice za paljenje vlažne, gorionik na gas možete da upalite pomoću gasnog upaljača ili šibice.

#### **⚠ UPOZORENJE – !**

Ako posle isključivanja obrnete prekidač za ringlu na još vrućoj ploči za kuvanje na gas, gas ističe. Ako ne pritisnete prekidač za ringlu, gas se ne pali, a dotok gasa se prekida u roku od 90 sekundi.

- ▶ Ako ne pritisnete prekidač za ringlu, gas se ne pali, a dotok gasa se prekida u roku od 90 sekundi.

### 8.3 Važne napomene za plinsku ploču

Vodite računa o ovim napomenama prilikom korišćenja plinske ploče.

- Blago pištanje tokom rada gorionika je normalno.
- Pojava mirisa tokom prve upotrebe je normalna. To ne ukazuje na rizik ili neispravno funkcionisanje. Vremenom će nestati.
- Plamen narandžaste boje je normalan. Uzrok ove pojave je prašina u vazduhu, prosuta tečnost itd.
- Ukoliko se plamen gorionika nehotice ugasi, isključite birač gorionika i sačekajte najmanje 1 minut pre ponovnog paljenja gorionika.
- Nekoliko sekundi nakon isključivanja iz gorionika možete da čujete zvukove i blago kliktanje. To nije neobično, već ukazuje na to da je osigurač deaktiviran.
- Održavajte svećice za paljenje čistim. Ukoliko su svećice za paljenje prljave, upaljač će se oštetiti. Svećice za paljenje redovno čistite malom četkom bez metala. Uverite se da svećice za paljenje nisu izložene snažnim udarima.



## 9 Rukovanje električnom ringlom

Ovde možete saznati sve što je bitno za rukovanje električnom ringlom.

### 9.1 Pre prve upotrebe električne ringle

#### **⚠ UPOZORENJE – Opasnost od ugrožavanja zdravlja!**

Prilikom prvog zagrevanja ringle dolazi do pojave isparenja, koja mogu izazvati nadražaj sluzokože.

- ▶ Zbog toga dobro provetravajte kuhinju.
- ▶ Kratko se zadržavajte u kuhinji.
- ▶ Deca, kućni ljubimci i naročito ugrožene osobe se ne smeju nalaziti u prostoriji.

1. Za otklanjanje mirisa novog, uključite električnu ringlu na otprilike 15 minuta jednu za drugom na položaj 4 i bez posuđa za kuvanje.
- ✓ Tokom prvog rada može nastati dim i mirisi. Oni nestaju vremenom.
2. Provetravajte prostoriju, dok električna ringla greje.
3. Isključite električnu ringlu posle navedenog trajanja.
4. Sačekajte dok se ringla ne ohladi.

### 9.2 Važne napomene za električnu ringlu

Vodite računa o ovim napomenama prilikom korišćenja električne ringle.

- Električnu ringlu nemojte uključivati bez postavljenog posuđa za kuvanje.
- Koristite samo posude za kuvanje sa suvim dnom. Izbegavajte prelivanje tečnosti i upotrebu mokrog posuđa za kuvanje.
- Nakon isključivanja električne ringle i dalje postoji preostala toplota. Udaljite decu.
- Ukoliko dođe do nestanka struje, uverite se da je birač električne ringle isključen.
- Preporučujemo da na početku postupka kuvanja okrenete birač na najveći stepen i da zatim izaberete međupoložaj u zavisnosti od količine i kvaliteta namirnica.

- Ukoliko prečnik dna posude za kuvanje ne odgovara ploči za kuvanje ili je dno posude neravno, potrošnja energije je bespotrebno velika. Koristite posude za kuvanje sa ravnim, debelim dnom, čiji prečnik odgovara prečniku ringle. Nemojte koristiti posude za kuvanje sa manjim dnom.
- Ringlu možete da isključite pre završetka pripreme i tako iskoristite toplotnu inerciju. Pomoću već nastale toplote možete neko vreme da nastavite kuvanje i tako uštedite energiju.
- Prelivene namirnice se mogu zapeći i ostavljaju fleke koje se teško uklanjaju. Koristite posude za kuvanje odgovarajućeg prečnika i tako sprečite prelivanje.
- Prsten ploče za kuvanje usled velikog dejstva toplote vremenom menja boju. Promene boje uklonite čišćenjem prstena ploče za kuvanje hrapavom stranom sunđera sa deterdžentom ili sredstvom za ribanje. Dok čistite vodite računa da sunđer ne dodiruje ploču za kuvanje.
- Ukoliko se električna ringla usled duže upotrebe isprlja, površinu očistite sa nekoliko kapi ulja ili uobičajenog sredstva za negu.

### 9.3 Uključivanje električne ringle

Električnom ringlom rukujete pomoću birača kojim možete da izaberete stepen pripreme.

1. Na električnu ringlu postavite odgovarajuću posudu za kuvanje.
2. Pogledajte postupak kuvanja i količinu namirnica i konsultujte sliku koja se nalazi dole i okrenite birač nalevo na odgovarajući položaj.
- ✓ Prikaz funkcije svetli.

### 9.4 Isključivanje električne ringle

Nakon isključivanja električne ringle i dalje postoji preostala toplota.

- ▶ Okrenite birač na položaj 0.
- ✓ Prikaz funkcije se gasi.

## 10 Tabela – Kuvanje

Vreme pripreme zavisi od vrste, težine i kvaliteta jela. Iz tog razloga su moguća odstupanja. Optimalno vreme pripreme ćete najbolje da procenite sami.

Za svaku ringlu izaberite pravu veličinu lonca. Prečnik dna lonca ili tiganja treba da bude u skladu sa veličinom ringle.

**Napomena:** Vitamini i minerali u namirnicama se mogu lako izgubiti. Zbog toga kuvajte sa što manje vode, kako biste zadržali vitamine i minerale. Birajte kraće vreme pripreme, kako bi povrće ostalo „al dente“ i bogato hranljivim sastojcima.

Primer	Namirnice	Ringla	Stepen pripreme
Topljenje	Čokolada, maslac, margarin	Štedljivi gorionik Električna ploča za kuvanje**	Mali plamen 1-2
Zagrevanje	Bujon, konzervirano povrće	Normalni gorionik Električna ploča za kuvanje**	Mali plamen 2-3-4-5

Primer	Namirnice	Ringla	Stepen pripreme
Zagrevanje i održavanje toplote	Supe	Štedljivi gorionik Električna ploča za kuvanje**	Mali plamen 2-3
Priprema na pari*	Riba	Normalni gorionik Električna ploča za kuvanje**	Između velikog i malog plamena 5
Dinstanje*	Krompir i ostalo povrće, meso	Normalni gorionik Električna ploča za kuvanje**	Između velikog i malog plamena 6-7-8
Kuvanje*	Pirinač, povrće, jel sa mesom (sa sosom)	Normalni gorionik Električna ploča za kuvanje**	Veliki plamen 7-8
Pečenje	Palačinke, krompir, šnicle, riblji štapići	Veliki gorionik** Gorionik za vok** Električna ploča za kuvanje**	Između velikog i malog plamena Između velikog i malog plamena 9

**Napomene**

- \* Ukoliko koristite lonac sa poklopcem, smanjite plamen kada jelo počne da kuva.

- \*\* Opciono. Dostupno kod pojedinih uređaja. U zavisnosti od tipa uređaja. (Za prženje na gorioniku za vok preporučujemo upotrebu vok tiganja.)

## 11 Posuđe za kuvanje

Ove napomene će vam pomoći da uštedite energiju i izbegnete oštećenja posuđa za kuvanje.

### 11.1 Upotreba posuđa za kuvanje

Izbor i pozicioniranje posuđa za kuvanje utiče na bezbednost i energetska efikasnost uređaja.

**⚠ UPOZORENJE – Opasnost od požara!**

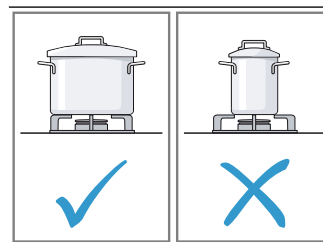
Zapaljivi okolni objekti se mogu zapaliti.

- ▶ Između suda za kuvanje i zapaljivih okolnih objekata mora postojati minimalno rastojanje od 50 mm.

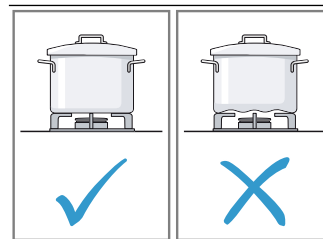
**⚠ UPOZORENJE – Opasnost od povrede!**

Pogrešno pozicioniran vok tiganj može dovesti do povrede. Vok tiganj ne stoji stabilno i može se prevrnuti.

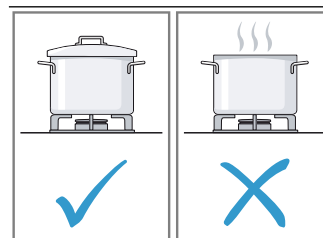
- ▶ Prsten za vok i vok tiganj koristite samo na gorioniku za vok. Prsten za vok i vok tiganj nikad ne stavljajte na normalni gorionik ili jak gorionik.



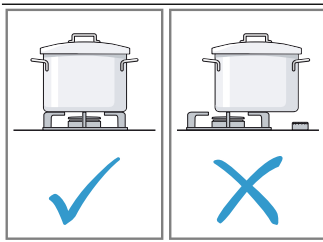
- Uverite se da veličina posude za kuvanje odgovara za gorionik.
- Na velikim gorionicima nikada ne koristite malu posudu za kuvanje.
- Uverite se da plamen ne dodiruje bočne strane suda za kuvanje.



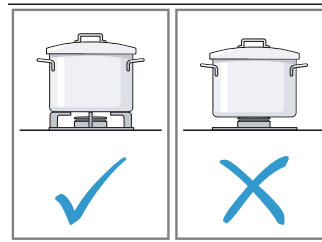
- Ne koristite deformisano posuđe za kuvanje.
- Deformisana posuda za kuvanje ne stoji stabilno na ploči za kuvanje i može se prevrnuti.
- Koristite posuđe za kuvanje sa ravnim i debelim dnom.



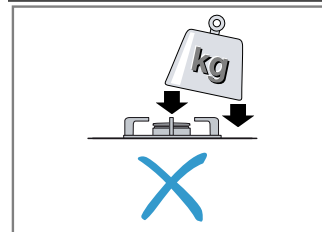
- Nemojte kuvati bez poklopca.
- Uverite se da poklopac nije pomeren.
- Kada kuvate bez poklopca, gubi se veliki deo energije.



- Posudu za kuvanje pozicionirajte na sredini gorionika, u suprotnom bi se mogla prevrnuti.
- Veliko posuđe za kuvanje nemojte postavljati na gorionike u blizini upravljačkih elemenata.
- Upravljački elementi se mogu oštetiti usled prekomernog zagrevanja.



- Posuđe za kuvanje postavite na nosače za lonce.
- Posuđe za kuvanje nikada ne postavljajte direktno na gorionike.
- Pre korišćenja se uverite da li su nosači za lonce i poklopci gorionika na gas ispravno postavljeni.



- Posuđe za kuvanje koje se nalazi na ploči za kuvanje koristite pažljivo.
- Nemojte udarati ploču za kuvanje.
- Na ploču za kuvanje nemojte spuštati velike težine.

## 12 Čišćenje i održavanje

Ako je pažljivo čistite i negujete, vaša ploča za kuvanje ostaje dugo vremena funkcionalna.

Radi bezbednosti zatvorite dovod gasa. (Ukoliko je ringla podešena na zemni gas, zatvorite ventil za zemni gas).

Isključite uređaj sa strujne mreže.

Eventualno sačekajte dok se ringla ne ohladi.

Da se različite površine ne bi oštetile zbog pogrešnog sredstva za čišćenje, vodite računa o sledećim informacijama.

- Nemojte koristiti čistače pod visokim pritiskom ili paročistače.
- Nemojte koristiti zapaljive materije, kao što su kiseline, razređivači, benzin ili benzol.
- Nemojte koristiti gruba sredstva ili materijal za čišćenje.

### Za čišćenje ringle nemojte koristiti

- razređeni deterdžent ili deterdžent za mašine za pranje sudova,
- jaka sredstva za čišćenje koja sadrže alkohol,
- tvrde abrazivne jastučice ili sunđere za ribanje,
- agresivna sredstva za čišćenje poput sredstva za čišćenje rerne ili odstranjivača fleka,
- i jaka ili abrazivna sredstva za čišćenje.
- Pojedinačne delove nemojte da perete u mašini za pranje sudova.
- Nove sunđeraste krpe temeljno isperite pre upotrebe.

### 12.1 Čišćenje

Obratite pažnju na sledeće napomene o čišćenju.

Oblast primene	Uputstvo za čišćenje
----------------	----------------------

Prednje strane od nerđajućeg čelika

Očistite pomoću sredstva za čišćenje nerđajućeg čelika i mekom krpom. Površine od brušenog nerđajućeg čelika čistite uvek u smeru brušenja materijala, kako se površina ne bi izgubala. Obrišite mekom krpom. Odmah uklonite fleke od kamena, masti, skroba i belančevina. Nemojte koristiti agresivna sredstva, grube sunđere i grube krpe za čišćenje. Za poliranje prednjih strana od nerđajućeg čelika koristite sredstvo za nerđajući čelik. Obratite pažnju na podatke proizvođača. U našoj korisničkom servisu ili specijalizovanoj prodavnici možete da dobijete specijalna sredstva za čišćenje nerđajućeg čelika.

Emajlirane, lakirane površine i površine od sito štampe

Obrišite sa malo deterdženta i toplom vodom. Obrišite mekom krpom.

Oblast primene	Uputstvo za čišćenje
Gorionici ringli na gas i čelične rešetke	Ne perite u mašini za pranje sudova. Izvadite čelične rešetke i očistite ih sunderom, deterdžentom i sa malo tople vode. Skinite kućište gorionika i poklopce gorionika. Očistite sunderom, deterdžentom i toplom vodom. Uverite se da su otvori za gas na kućištu gorionika čisti i da nisu zapušeni. Upaljač očistite malom, mekom četkom. Gorionici na gas funkcionišu samo ako su upaljači čisti. Krpom i sa malo tople sapunice iz kućišta gorionika uklonite ostatke hrane. Pri tome upotrebljavajte samo malo vode. Voda ne sme da dospe u unutrašnjost uređaja. Vodite računa da se otvor mlaznice tokom čišćenja ne zapuši ili ošteti. Posle čišćenja dobro osušite sve delove, a poklopce gorionika postavite tačno na kućišta gorionika. Pojedinačni delovi koji ne naležu pravilno otežavaju paljenje gorionika. Postavite čelične rešetke. Preporučena sredstva za čišćenje čeličnih rešetki možete da nabavite kod našeg korisničkog servisa ili u specijalizovanoj trgovini.
Električna ringla (u zavisnosti od tipa uređaja)	Za čišćenje koristite grubu stranu sundera i malo deterdženta. Nakon čišćenja osušite ploču za kuvanje kratkim zagrevanjem. Vlažne ringle vremenom korodiraju. Na kraju nanesite sredstvo za negu. Pokipele tečnosti i ostatke jela odmah uklonite.
Metalni prsten električne ringle* (u zavisnosti od tipa uređaja)	Prsten ploče za kuvanje vremenom može da promeni boju. Te promene boje možete da uklonite. Prsten očistite grubom stranom abrazivnog sundera i sa malo tečnog abrazivnog sredstva. Pri tome vodite računa da ne oštetite susedne površine. Površine se mogu oštetiti. Preporučena sredstva za čišćenje metalnog prstena oko električne ringle možete da kupite kod našeg korisničkog servisa ili u specijalizovanoj trgovini.
Obrtna dugmad	Obrišite sa malo deterdženta i toplom vodom. Obrišite mekom krpom.
Pribor	Potopite u vrelu sapunicu. Očistite nemetalom četkom ili sunderom.
Gornji stakleni poklopac (u zavisnosti od tipa uređaja)	Sredstvo za čišćenje stakla: čistite mekom krpom. Radi čišćenja možete da skinete gornji stakleni poklopac. Pri tome obratite pažnju na poglavlje Gornji stakleni poklopac.

Ukoliko čelične rešetke imaju gumene čepove, budite pažljivi pri čišćenju. Čepovi mogu da se otkace i čelična rešetka može da ogrebe ringlu.

Nakon čišćenja i sušenja čeličnih rešetki uverite se da ste ih postavili pravilno na ringlu.

## 12.2 Nega

Radi očuvanja funkcionalnosti uređaja, vodite računa o sledećim napomenama za negu.

- Pokipele tečnosti odmah uklonite. Tako ćete sprečiti lepljenje ostataka hrane i nepotreban napor prilikom čišćenja.
- Nakon svake upotrebe očistite površine kada se ohlade. Ostaci na površini kao što je pokipela hrana ili prskanje masnoće formiraju sloj i otežavaju naknadno čišćenje. Da bi plamen mogao pravilno da gori, otvori i kanali moraju da budu čisti.
- Pojedino posuđe prilikom pomeranja može da ostavi metalne tragove na čeličnoj rešetki.
- Gorionike i čelične rešetke očistite toplom sapunicom i očetkajte nemetalom četkom.
- Delove uređaja nemojte da perete u mašini za pranje sudova.
- Gorionici i čelične rešetke moraju da budu čisti. Kapljice vode ili vlažna mesta na početku postupka pripreme mogu da oštete emajl.
- U prostoru birača nemojte koristiti sredstvo za čišćenje nerđajućeg čelika. Simboli i sito štampa mogu da se obrišu.
- Oprezno očistite kisela sredstva kao što je prosuto ulje ili limunov sok.
- Za čišćenje maske sa komandama nemojte koristiti jaka ili abrazivna sredstva za čišćenje. Inače bi se mogle uništiti oznake.
- Poklopac gorionika je u crnom emajlu. Usled visokih temperatura može da dođe do promene boje. To ne utiče negativno na funkcije ringle.
- Zbog opasnosti od ogrebotina, nemojte pomerati tiganje po površini. Na staklo ne smeju da padaju teški ili tvrdi predmeti. Nemojte ga udarati delovima lonaca.
- Sitan pesak sa opranog voća ili povrća može da ogrebe površinu stakla.
- Otopljeni šećer ili jela sa mnogo šećera uklonite sa ringle pomoću strugača za staklene površine.
- Udaljite so sa električne ringle.

## 13 Otklanjanje smetnji

Manje smetnje na uređaju možete sami da otklonite. Pre nego što se obratite korisničkom servisu, pogledajte informacije za otklanjanje smetnji. Tako ćete izbeći nepotrebne troškove.

### **⚠ UPOZORENJE – Opasnost od povrede!**

Nestručne popravke su opasne.

- ▶ Samo obučeno stručno osoblje sme da vrši popravke na uređaju.
- ▶ Ako je uređaj neispravan, pozovite servisnu službu.

### **⚠ UPOZORENJE – Opasnost od strujnog udara!**

Nestručne popravke su opasne.

- ▶ Samo za to obučeno stručno osoblje sme da vrši popravke na uređaju.
- ▶ Za popravku uređaja se smeju koristiti samo originalni zamenski delovi.
- ▶ Da bi se sprečile opasnosti, zamenu oštećenog mrežnog priključnog voda uređaja mora da izvrši proizvođač, korisnička služba ili osoba sa sličnim kvalifikacijama.

### 13.1 Smetnje u funkcionisanju

Kvar	Uzrok i rešavanje problema
Opšti električni kvar.	Osigurač je neispravan. <ul style="list-style-type: none"> <li>▶ Proverite osigurač u kutiji sa osiguračima.</li> </ul>
	Automatski osigurač ili zaštitni uređaj diferencijalne struje je reagovao. <ul style="list-style-type: none"> <li>▶ Proverite u kutiji sa osiguračima da li je reagovao automatski osigurač ili zaštitni uređaj diferencijalne struje.</li> </ul>
	Mrežni utikač voda za mrežni priključak nije utaknut. <ul style="list-style-type: none"> <li>▶ Priključite uređaj na strujnu mrežu.</li> </ul>
	Napajanje strujom je prekinuto. <ul style="list-style-type: none"> <li>▶ Proverite da li osvetljenje u prostoriji ili drugi uređaji u prostoriji rade.</li> </ul>
Automatsko paljenje ne funkcioniše.	Između svećice za paljenje i gorionika se nalaze ostaci hrane ili nečistoće.
	Delovi gorionika su mokri.
	Delovi gorionika su pogrešno pozicionirani. <ul style="list-style-type: none"> <li>▶ Ispravno pozicionirajte delove gorionika.</li> </ul>
Plamen gorionika je neravnomeran.	Uređaj nije uzemljen, nepravilno je priključen ili je kabl za uzemljenje oštećen. <ul style="list-style-type: none"> <li>▶ Kontaktirajte električara.</li> </ul>
	Delovi gorionika su pogrešno pozicionirani. <ul style="list-style-type: none"> <li>▶ Ispravno pozicionirajte delove gorionika.</li> </ul>
Deluje da strujanje gasa nije normalno ili gas uopšte ne izlazi.	Otvori na gorioniku su zaprljani.
	Dovod gasa je zatvoren preko nekog međuventila. <ul style="list-style-type: none"> <li>▶ Otvorite međuventile.</li> </ul>
U kuhinji se oseća miris gasa.	Gasna boca je prazna.
	Upravljački točak je otvoren. <ul style="list-style-type: none"> <li>▶ Zatvorite upravljačke točkove.</li> </ul>
	Plinska boca je nepravilno priključena. <ul style="list-style-type: none"> <li>▶ Uverite se da je plinska boca pravilno priključena.</li> </ul>
	Gasni vod za uređaj nije zaptiven. <ol style="list-style-type: none"> <li>1. Zatvorite glavnu slavinu za gas.</li> <li>2. Provetrite prostoriju.</li> <li>3. Odmah pozovite ovlašćenog instalatera koji proverava gasnu instalaciju i izdaje sertifikat.</li> <li>4. Uređaj nemojte da koristite dok ne budete sigurni da iz instalacije ili iz uređaja ne curi gas.</li> </ol>
Gorionik se isključuje čim otpustite upravljački točak.	Komandno dugme nije bilo pritisnuto dovoljno dugo. <ul style="list-style-type: none"> <li>▶ Otvori na gorioniku su zaprljani.</li> </ul>

## 14 Korisnička služba

Ako imate neka pitanja u vezi korišćenja, ne možete sami da otklonite smetnju ili uređaj mora da se popravi, obratite se našoj korisničkoj službi.

Funkcijski relevantne originalne rezervne delove proizvedene u skladu sa odgovarajućom direktivom o ekološkom dizajnu možete da dobijete od našeg korisničkog servisa u periodu od najmanje 10 godina od stavljanja vašeg uređaja na tržište.

Detaljnije informacije o trajanju i uslovima garancije u svojoj zemlji možete da dobijete od našeg korisničkog servisa, trgovca kod kojeg ste kupili uređaj ili na našoj veb-stranici.

Kada se obraćate korisničkom servisu, navedite broj proizvoda (E-Nr.) i fabrički broj (FD) svog uređaja.

Podatke za kontakt korisničke službe naći ćete u priloženom spisku korisničkih službi ili na našoj veb-stranici.



### 14.1 Broj proizvoda (E-Nr.) i proizvodni broj (FD)

Broj proizvoda (E-Nr.) i proizvodni broj (FD-Nr.) možete da pronađete na tipskoj pločici uređaja.

Da biste brzo mogli da pronađete podatke o uređaju i telefonski broj korisničke službe, podatke možete i da zabeležite.

## 15 Odlaganje u otpad

Ovde možete saznati kako da pravilno odložite stare uređaje u otpad.

### 15.1 Odlaganje starih uređaja u otpad

Ekološki prihvatljivim odlaganjem u otpad mogu da se recikliraju dragocene sirovine.

1. Izvucite mrežni utikač mrežnog priključnog voda.
2. Presecite mrežni priključni vod.
3. Uređaj odložite u otpad na ekološki prihvatljiv način. O aktuelnim načinima odlaganja u otpad informišite se kod svog specijalizovanog prodavca ili u svojoj opštinskoj odn. gradskoj upravi.



Ovaj je aparat označen u skladu sa evropskom smernicom 2012/19/EU o otpadnim električnim i elektronskim aparatima (waste electrical and electronic equipment - WEEE).

Smernica određuje okvir za povratak i reciklažu otpadnih aparata koji važi u celoj Evropskoj Uniji.



A series of horizontal lines for writing, consisting of 28 evenly spaced lines that fill the majority of the page.



## Thank you for buying a Bosch Home Appliance!

Register your new device on MyBosch now and profit directly from:

- **Expert tips & tricks for your appliance**
- **Warranty extension options**
- **Discounts for accessories & spare-parts**
- **Digital manual and all appliance data at hand**
- **Easy access to Bosch Home Appliances Service**

Free and easy registration – also on mobile phones:

[www.bosch-home.com/welcome](http://www.bosch-home.com/welcome)

**BOSCH**  
HOME APPLIANCES  
**SERVICE**

## Looking for help? You'll find it here.

Expert advice for your Bosch home appliances, help with problems or a repair from Bosch experts.

Find out everything about the many ways Bosch can support you:

[www.bosch-home.com/service](http://www.bosch-home.com/service)

Contact data of all countries are listed in the attached service directory.

### **Robert Bosch Hausgeräte GmbH**

Carl-Wery-Straße 34

81739 München

GERMANY

[www.bosch-home.com](http://www.bosch-home.com)



**9001697817** (011101) A

sr