



Stručně a jasně:  
Všechno co  
Vaše myčka nádobí potřebuje...  
**Přesto si však před prvním  
použitím přečtěte Návod  
k použití a projděte Návod  
k montáži!**

1

**Nastavení změkčovacích zařízení \***

Dotážete se u vodáry  
na hodnotu tvrdosti  
a zapište ji ...

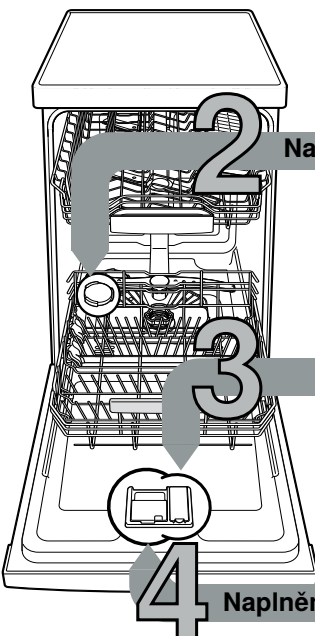
Hodnota tvrdosti vody °dH	Rozsah tvrdosti	mmol/l	Hodnota nastavení
0 - 6	měkká	0 - 1,1	H:00
7 - 8	měkká	1,2-1,4	H:01
9 - 10	střední	1,5-1,8	H:02
11-12	střední	1,9-2,1	H:03
13-16	střední	2,2-2,9	H:04
17-21	tvrdá	3,0-3,7	H:05
22-30	tvrdá	3,8-5,4	H:06
31-50	tvrdá	5,5-8,9	H:07

\* pouze před prvním  
mytím nebo při  
změně tvrdosti  
vody

Rychle vyřízeno ...

**a takto nastavit**

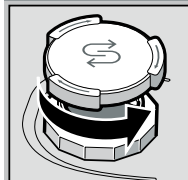
- Zapněte vypínač ZAP./VYP.
- Na 3 sekundy stiskněte tlačítko **Setup 3 sec.**
- Na displeji se zobrazí H:xx a **Set!**
- Pomocí nastavovacích tlačítek + a - provedte nastavení, až je nastaven příslušný stupeň tvrdosti vody.
- Pro uložení nastavení stiskněte tlačítko < na 3 sekundy.



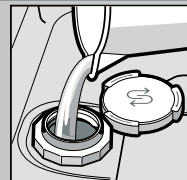
**Naplnění speciální soli**

Rozpouští vápno (není nutné při nastavené hodnotě 0!) ...

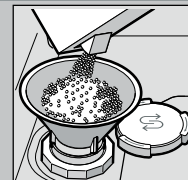
Pro optimální výsledky mytí



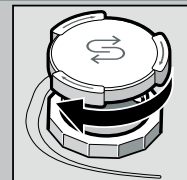
Odsroubujte víko.



Pouze před prvním mytím  
naplňte nádržku  
na sůl vodou.



Naplňte speciální  
sůl  
(nikdy mycí  
prostředek!).

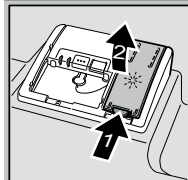


Zavřete víko.  
Okamžitě myjte.

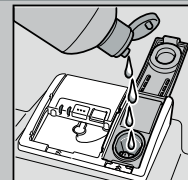
**Naplnění leštidla**

Dokonale vyčistí ...

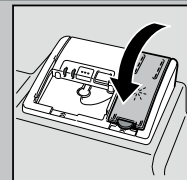
Pro optimální výsledky sušení



Stiskněte označení 1,  
zvedněte víko 2.



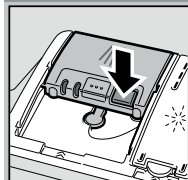
**Naplňte leštido.**



Zavřete víko.  
CVAK!

**Naplnění mycího prostředku**

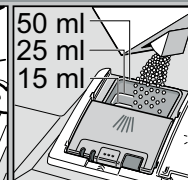
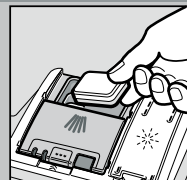
Více nečistot, více mycího prostředku ...



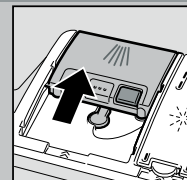
Není-li  
víko otevřené  
(stiskněte tlačítko).



Pozor,  
kombinované  
prostředky  
nejdou vhodné  
pro všechny  
programy,  
dodržujte  
upozornění  
výrobce.



Plňte mycí  
prostředek  
pouze  
do suché  
komory.



Zasuňte  
víko,  
stiskněte.  
CVAK!

**5 Zapnutí spotřebiče**

**6 Zvolení programu**

Rychle, úsporně nebo intenzivně ...

**Přehled programů**

V tomto přehledu je vyobrazen max. možný počet programů. Odpovídající programy Vaší myčky nádobí si prosím převezměte z Vašeho ovládacího panelu. Data k programům jsou v laboratorní naměřené hodnoty podle evropské normy EN 60436. Hodnoty spotřeby závisí na zvoleném programu a přídavných funkcích. Při vypnutém přidávání leštidla nebo jeho nedostatku se mění doba chodu.

\* poloviční normovaná náplň  
\*\* Program, který je vhodný na noc:  
prodloužená doba běhu, proto velmi tichý.

**7 Spuštění programu Začíná se...**

**8 Vypnutí spotřebiče A je to...**

	Intenzivní 70°	Auto 45° / 65°	Eco 50°	Tichý ** 50°	Speed 65°	Speed 60°	Speed 45°	brilliant Shine	Favourite	Čistící program
Doba v hod: min.	2:20 - 2:30	1:38 - 2:40	3:30	4:00	1:00	1:29	0:29 *	1:45 - 1:50	0:15	2:10 - 2:15
Spotřeba el. proudu v kWh	1,000 - 1,100	0,600 - 1,100	0,593	0,750	1,050	0,850	0,700	0,650 - 0,700	0,050	1,130 - 1,345
Spotřeba vody v litrech	10,5 - 13	7 - 15	9,5	9,6	10	11	9,4	14 - 16,5	4	14 - 15,2

Popis možných přídavných funkcí najdete v návodu k použití.

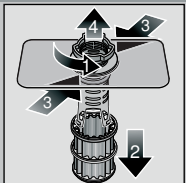


## Údržba a péče

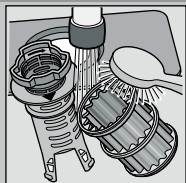
Pro perfektní mycí výsledky ...

## Čištění čerpadla odpadní vody

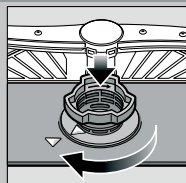
Zkontrolujte ... síťka, podle potřeb vyčistěte



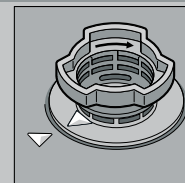
Otočte válcové sítko, vyndejte systém sítěk ...



opláchněte pod tekoucí vodou ...



nasadte ...



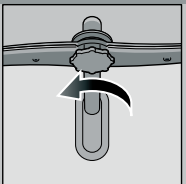
Zašroubujte síťkový systém **DBEJTE NA OZNAČENÍ!**

- Vytáhněte síťovou zástrčku
- Odstraňte síťka a odčerpejte vodu
- Nadzvedněte kryt (A)
- Zkontrolujte oběžné kolo na cizí tělesa
- Upevněte slyšitelným zaskočením kryt (B)
- Nasadte síťka

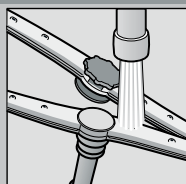
Ostříkovací ramena ... odstraňte ucpání/usazeniny



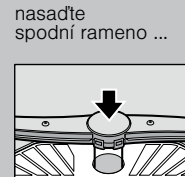
vytáhněte spodní rameno směrem nahoru ...



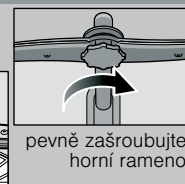
odšroubujte horní rameno ...



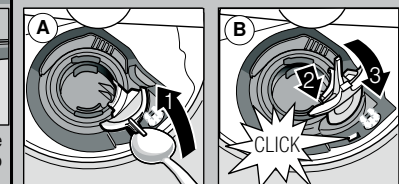
vyčistěte ostříkovací trysky pod tekoucí vodou (eventuálně zubním párátkem) ...



nasadte spodní rameno ...



pevně zašroubujte horní rameno



## Odstranění malých poruch vlastními silami ...

... protože svépomoc se vyplatí!

Další pokyny viz Návod k použití

Porucha	Možné příčiny	Řešení
Svítlukazatel E:32 -00 a	<p>Prívodní armatura je zaseknutá nebo zanesená vápnem</p> <p>Není připojen přívod vody</p>	<ul style="list-style-type: none"> <li>▶ Otevřete přítokovou armaturu.</li> <li>▶ 1. Odšroubujte přípojku vody.</li> <li>▶ 2. Vyčistěte síto v přípojce vody.</li> <li>▶ 3. Při otevřeném přívodu vody musí být průtok min. 10 l/min. Při menším průtoku nechejte přítokovou armaturu vyměnit.</li> <li>▶ Prívodní hadici položte bez přelomení.</li> <li>▶ Připojte přívod vody. (Přípojka pitné vody v návodu k použití).</li> </ul>
Ukazatel E:92 -40	Znečištěná nebo ucpaná síťka	▶ Vyčistěte síta (viz nahoře).
Svítlí ukazatel E:61 -03 a	<p>Ucpaná nebo přelomená hadice odpadní vody</p> <p>Není namontován kryt čerpadla odpadní vody</p>	<ul style="list-style-type: none"> <li>▶ Hadici odpadní vody ved'te tak, aby nebyla zalomená.</li> <li>▶ Namontujte kryt (viz nahoře).</li> </ul>
Svítlí ukazatel E:61 -02 a	Zablokované čerpadlo odpadní vody	▶ Vyčistěte čerpadlo odpadní vody (viz nahoře).
Svítlí jiný chybový údaj E:xx -xx	Technicky defektní spotřebič	<ul style="list-style-type: none"> <li>▶ Kontaktujte dílenský servis (uveďte chybový údaj).</li> <li>▶ Odpojte spotřebič. Utavíte přívod vody.</li> </ul>
Zbytková voda ve spotřebiči	Program ještě není ukončen	▶ Zavřete a zapněte spotřebič příp. přerušte program (viz přerušení programu).
Rez na přiborech	<p>Přístroje nejsou odolné proti rezavění</p> <p>Tvrdá ostří nožů jsou méně odolná</p> <p>Cizí rez</p>	<ul style="list-style-type: none"> <li>▶ Používejte přístroje odolné proti mytí v myčce nádobí.</li> <li>▶ Ve spotřebiči nikdy nemyjte rezavějící díly.</li> </ul>

Porucha	Možné příčiny	Řešení
Nádobí není čisté	Nádobí leží na sobě resp. přes sebe	▶ Oddělte díly nádobí od sebe, zabraňte jejich dotyku.
Na nádobí je písek nebo krupicovité zbytky	Příliš málo mycího prostředku	▶ Dodržujte pokyny výrobce (mycího prostředku).
	Zvolený nevhodný program	▶ Zvolte silnější program.
	Ucpané trysky ostříkovacích ramen	▶ Vyčistěte ostříkovací ramena (viz nahoře).
	Znečištěná síta, nejsou pevně usazena	▶ Vyčistěte síta (viz nahoře).
	Blokovaná ostříkovací ramena	▶ Nádobí uložte tak, aby se ostříkovací ramena mohla volně otáčet.
Fleky a skvrny	Příliš velké/příliš malé dávkování leštidla	▶ Při šmouhách: Snižte dávkování.
		▶ Při skvrnách od vody nebo vápna: Zvyšte dávkování.
Nádobí není suché	Leštidlo	▶ Zvyšte dávkování. Změřte produkt.
	Použitý kombinovaný mycí prostředek má špatný sušící výkon.	▶ Použijte leštidlo.
	Nastavení spotřebiče	▶ Aktivování intenzivního sušení (podle modelu)
Mléčné povlaky na nádobí (odstranitelné)	Chybné nastavení změkčování vody;	▶ Správně nastavte změkčovací zařízení.
	Chybí speciální sůl	▶ Doplněte speciální sůl.
Mléčné povlaky, sklenice jsou zamířené/matné (nelze odstranit)	Sklenice nejsou odolné pro mytí v myčce nádobí.	▶ Používejte sklenice odolné proti mytí v myčce nádobí.
		▶ Použijte mycí prostředek šetřící sklo.
Zbarvení umělohmotných dílů/části nádobí	Příliš málo mycího prostředku	▶ Dodržujte pokyny výrobce (mycího prostředku).
	Zabarvení živem potravinářských barev (rajská omáčka)	▶ Zabarvení jsou nezávadná; vyblednou při dalších mycích procesech.

## Přerušení programu ...

Během programu stiskněte tlačítko na cca 4 sekundy (reset).



Všichni ukazatelé svítí, poté se na displeji zobrazí "0:01"  
Po ukončení programu se zobrazí "0:00"

## Správné uložení ...

Uspořádejte nádobí vhodné pro mytí v myčce (bez zbytků popela, vosku, mazacího tuku, barvy, nalepených etiket; hrubě odstraňte velké zbytky marmelády, mléčných produktů a jídel) podle návodu k použití a zkontrolujte, zda se ostříkovací ramena mohou volně otáčet