

SIEMENS

# Çamaşır kurutma makinesi

WT48Y860TR

[siemens-home.bsh-group.com/welcome](https://siemens-home.bsh-group.com/welcome)

tr Kullanım ve kurulum kılavuzu

Register  
your  
product  
online

## Yeni amařır kurutma makineniz

Siemens markası yeni bir amařır kurutma makinesine karar kıldınız.

Lütfen amařır kurutma makinenizin sağladığı avantajları okumak için birkaç dakika zaman ayırınız.

Siemens markasının yüksek kalite standardını karşılamak için, fabrikamızdan çıkan her amařır kurutma makinesinin işler ve kusursuz durumda olup olmadığı kontrol edilmiştir.

Ürünlerimize, aksesuarlara, yedek parçalara ve servislerimize yönelik daha fazla bilgiyi internet sitemiz [www.siemens-home.bsh-group.com](http://www.siemens-home.bsh-group.com) üzerinden elde edebilir veya Müşteri Hizmetleri merkezimizle irtibata geçebilirsiniz.

Farklı modellerin kullanma ve kurma kılavuzunu tarif eder, ilgili bölümlerde farklılara dikkat çekilir.



amařır kurutma makinenizi, Kullanım ve Kurulum kılavuzlarını okuduktan sonra çalıştırınız!

AEEE Yönetmeliğine Uygundur

Kullanım Süresi: 10 YIL (Ürünün fonksiyonunu yerine getirebilmesi için gerekli yedek para bulundurma süresi)

## Garanti Şartları

- Malın ayıplı olduğunun anlaşılması durumunda tüketici, 6502 sayılı Tüketicinin Korunması Hakkında Kanununun 11 inci maddesinde yer alan;
  - **Sözleşmeden dönme**
  - **Satış bedelinden indirim isteme,**
  - **Ücretsiz onarılmasını isteme,**
  - **Satılanın ayıpsız bir misli ile değiştirilmesini isteme,**haklarından birini kullanabilir.
- **Tüketicinin bu haklarından ücretsiz onarım hakkını** seçmesi durumunda satıcı; işçilik masrafı, değiştirilen para bedeli ya da başka herhangi bir ad altında hiçbir ücret talep etmeksizin malın onarımını yapmak veya yaptırmakla yükümlüdür. Tüketici ücretsiz onarım hakkını üretici veya ithalatçıya karşı da kullanılabilir. Satıcı, üretici ve ithalatçı tüketicinin bu hakkını kullanmasından müteselsilen sorumludur.

- Tüketicinin, **ücretsiz onarım hakkını** kullanması halinde malın;
  - Garanti süresi içinde tekrar arızalanması,
  - Tamiri için gereken azami sürenin aşılması,
  - Tamirinin mümkün olmadığı için, yetkili servis istasyonu, satıcı, üretici veya ithalatçı tarafından bir raporla belirlenmesi durumlarında;

**tüketici malın bedel iadesini, ayıp oranında bedel indirimini veya imkan varsa malın ayıpsız misli ile değiştirilmesini** satıcıdan talep edilir. Satıcı, **tüketicinin talebini reddedemez**. Bu talebin yerine getirilmemesi durumunda satıcı, üretici ve ithalatçı müteselsilen sorumludur.

- Malın kullanım kılavuzunda yer alan hususlara aykırı kullanılmasından kaynaklanan arızalar garanti kapsamı dışındadır.
- Tüketici, garantiden doğan haklarının kullanılması ile ilgili olarak çıkabilecek uyuşmazlıklarda yerleşim yerinin bulunduğu veya tüketici işleminin yapıldığı yerdeki **Tüketici Hakem Heyetine veya Tüketici Mahkemesine** başvurabilir.

## Görüntüleme kuralları

### ⚠ Uyarı!

Bu sembol kombinasyonu ve işaret sözcüğü muhtemel bir tehlike durumuna işaret etmektedir. Göz ardı edilmesi ölüme veya yaralanmalara sebep olabilir.

### Dikkat!

Bu işaret sözcüğü muhtemel bir tehlike durumuna işaret etmektedir. Göz ardı edilmesi durumunda mal ve/veya çevre zararına sebep olabilir.

### Uyarı / ipucu

Cihaz kullanımına ilişkin uyarılar / faydalı bilgiler.

### 1. 2. 3. / a) b) c)

İşlem adımları sayılarla veya rakamlarla gösterilir.

- / -

Listeler bir kutucuk veya bir satırbaşı ile ifade edilir.

# İçindekiler

	<b>Kullanım amacı</b> . . . . .	<b>5</b>		<b>Cihazın kullanılması</b> . . . . .	<b>29</b>	
	<b>Güvenlik talimatları</b> . . . . .	<b>5</b>		Çamaşırların yerleştirilmesi ve kurutma makinesinin açılması . . .	29	
	Çocuklar/insanlar/hayvanlar . . . . .	5		Yünlü sepeti . . . . .	29	
	Kurulum . . . . .	7		Yünlü sepetiyle kurutma . . . . .	30	
	İşlem . . . . .	8		Programın ayarlanması . . . . .	31	
	Temizlik/Bakım . . . . .	11		Programın başlatılması . . . . .	31	
	<b>Çevrenin korunması</b> . . . . .	<b>12</b>		Program akışı . . . . .	32	
	Ambalaj/eski cihaz . . . . .	12		Programın değiştirilmesi veya çamaşır ekleme . . . . .	32	
	Soğutucu madde . . . . .	13		Program iptal edilmelidir . . . . .	32	
	Tasarruf bilgileri . . . . .	13		Program sonu . . . . .	32	
	<b>Kurulması ve bağlanması</b> . . . . .	<b>14</b>		Çamaşırları çıkarınız ve kurutma makinesini kapatınız . . . . .	32	
	Teslimat kapsamı . . . . .	14		Tiftik filtresinin temizlenmesi . . . . .	32	
	Kurutma makinesinin kurulması ve bağlanması . . . . .	14		Yoğuşma suyu kabının boşaltılması . . . . .	34	
	Kapak yuvasının değiştirilmesi . . . . .	15		<b>Sesler / Gürültüler</b> . . . . .	<b>35</b>	
	İsteğe bağlı aksesuarlar . . . . .	18			<b>Temizleme</b> . . . . .	<b>36</b>
	Taşıma ve donma koruması . . . . .	19		Kurutma makinesinin ve kumanda bölümünün temizlenmesi . . . . .	36	
	<b>Kısaca en önemli bilgiler</b> . . . . .	<b>20</b>		Nem sensörünün temizlenmesi . . . . .	36	
	<b>Cihazı tanıma</b> . . . . .	<b>21</b>		Yoğuşma suyu kabındaki süzgecin temizlenmesi . . . . .	37	
	Kurutma makinesi . . . . .	21		<b>Arıza halinde ne yapmalı?</b> . . . . .	<b>38</b>	
	Kumanda bölümü . . . . .	22			<b>Müşteri Hizmetleri</b> . . . . .	<b>40</b>
	Gösterge alanı . . . . .	23			<b>Tüketim değerleri</b> . . . . .	<b>41</b>
	<b>Çamaşırlar</b> . . . . .	<b>24</b>		Tüketim değerleri tablosu . . . . .	41	
	Çamaşırların hazırlanması . . . . .	24		Pamuklu tekstil ürünleri için en verimli program . . . . .	41	
	Çamaşırları ayırma ölçütü . . . . .	24		<b>Teknik veriler</b> . . . . .	<b>42</b>	
	<b>Programlar ve tuşlar</b> . . . . .	<b>25</b>				
	Programlar . . . . .	25				
	Tuşlar . . . . .	27				



## Kullanım amacı

- Cihaz, kişisel ve evsel kullanım amacıyla tasarlanmıştır.
- Bu cihazı donma ihtimali olan yerlerde ve/veya dış etkilere açık mekanlarda kurmayınız ve çalıştırmayınız. Eğer kalan su donarsa cihaza zarar verme riski mevcuttur. Hortumlar donarsa kırılabilir veya patlayabilir.
- Bu cihaz sadece, suyla yıkanmış ve tamburlu makinede kurutulmaya uygun (çamaşır üzerindeki etikete bakınız) çamaşırların kurutulması ve havalandırılması için kullanılmalıdır. Cihazı, bunun dışında amaçlarla kullanmak kullanım amacının dışına çıkmak sayılır ve yasaktır.
- Bu cihaz denizden yüksekliği en fazla 4000 metre olan yerlerle kullanılmak üzere tasarlanmıştır.

### Cihazı açmadan önce:

Cihaz üzerinde görünür bir hasar olup olmadığını kontrol ediniz. Eğer hasarlı ise cihazı çalıştırmayınız. Bir problem ortaya çıkarsa lütfen yetkili satıcınızla veya müşteri hizmetlerimizle iletişime geçiniz.

Bu cihaz ile birlikte verilen çalıştırma ve kurulum talimatlarını ve diğer tüm bilgileri okuyunuz ve uygulayınız.

Tüm dokümanları sonraki kullanımlar veya ürünü sonradan kullanacak kişiler için saklayınız.



## Güvenlik talimatları

Aşağıdaki güvenlik bilgileri ve uyarıları sizi yaralanmalardan korumak ve çevrenizde malzeme hasarını önlemek için verilmiştir.

Yine de gereken önlemlerin alınması ve cihazı kurarken, bakımını yaparken, temizlerken ve çalıştırırken gereken özenin gösterilmesi önemlidir.

### Çocuklar/insanlar/hayvanlar



#### Uyarı

#### Ölüm tehlikesi!

Çocuklar ve cihazın kullanımı ile ilgili riskleri kestiremeyecek olan kişiler kendilerini yaralayabilir veya hayatı tehlike içeren bir durumda bulabilirler. Lütfen aşağıdakilere dikkat edin:

- Cihaz, kontrol altında oldukları sürece veya cihazın güvenli kullanımı ile ilgili bilgi almaları ve cihazın kullanımı ile ilgili potansiyel riskleri anlamaları halinde 8 yaşın üstündeki çocuklar ve düşük fiziksel, algısal ve zeka kapasitesine sahip kişiler tarafından kullanılabilir.
- Çocuklar cihazla oynamamalıdır.

- Çocukların bu cihazı denetimsiz şekilde temizlemelerine veya bakımını yapmalarına izin vermeyin.
- 3 yaşın altındaki çocukları ve hayvanları bu cihazdan uzak tutunuz.
- Çocuklar veya risklerin farkında olmayan kişilerin yakında olması durumunda cihazı gözetimsiz bırakmayın.

### **Uyarı** **Ölüm tehlikesi!**

Çocuklar kendilerini cihazların içerisinde kilitleyebilir ve hayati tehlike altında bulabilirler.

- Cihazı bir kapının arkasında bırakmayın, çünkü bu cihazın kapağını engelleyebilir veya tamamen açılmasını engelleyebilir.
- Bir cihaz kullanım ömrünün sonuna geldiğinde, şebeke kablosunu atmadan **önce** şebeke fişini prizden çekin ve cihazın kapağını imha edin.

### **Uyarı**

#### **Boğulma tehlikesi!**

Eğer paket/plastik film veya paket parçaları ile oynamalarına izin verilirse çocuklar bunların içinde sıkışabilir veya kafalarını sokabilir ve boğulabilirler. Paketi, plastik filmi ve paketleme parçalarını çocuklardan uzak tutun.

### **Uyarı**

#### **Zehirlenme tehlikesi!**

Deterjanlar ve bakım ürünleri yutulmaları durumunda zehirlenmeye neden olabilir. Bunları yanlışlıkla yutmanız durumunda doktora başvurun. Deterjan ve bakım ürünlerini çocukların ulaşamayacağı yerlerde muhafaza ediniz.

### **Uyarı**

#### **Göz/cilt tahrişi!**

Deterjanlar veya bakım ürünleri ile temas edilmesi göz/deri iritasyonuna neden olabilir. Deterjanın veya bakım ürününün gözlerinize veya teninize değmesi durumunda dikkatlice durulayın. Deterjan ve bakım ürünlerini çocukların ulaşamayacağı yerlerde muhafaza edin.

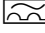
## Kurulum

### Uyarı

#### **Elektrik çarpması/yangın/ malzeme hasarı/cihaz hasar riski!**

Cihaz doğru bir şekilde kurulmazsa tehlikeli durumlara neden olabilir. Aşağıdaki hususlara dikkat ediniz:

- Güç prizinizdeki şebeke voltajı cihaz üzerindeki nominal voltaja eşit olmalıdır (tanımlama plakası). Bağlı olan yükler ve gereken sigorta koruması tanımlama plakasında gösterilmiştir.
- Cihaz alternatif voltaja sadece doğru monte edilmiş bir koruyucu kontak soketi vasıtasıyla bağlanmalıdır. Bu priz her zaman serbestçe erişilebilir olmalıdır.
- Şebeke fişi ve koruyucu kontak soketi birbirine uygun olmalı ve topraklama sistemi doğru bir şekilde monte edilmelidir.
- Tesisatın yeterli kesit alanı olmalıdır.
- Şebeke fişi her zaman serbestçe erişilebilir olmalıdır. Bu mümkün değilse ilgili güvenlik yönetmeliklerine uygunluk adına kalıcı tesisata, elektrik kurulumu direktiflerine uygun bir anahtar (2 kutuplu kapanma) monte edilmelidir.

- Eğer bir artık akım devre kesici kullanılıyorsa sadece aşağıdaki işaret bulunan kullanınız: . Bu işaretin bulunması, geçerli tüm düzenlemeleri karşıladığından emin olmanın tek yoludur.

### Uyarı

#### **Elektrik çarpması/yangın/ malzeme hasarı/cihaz hasar riski!**

Eğer cihazın şebeke kablosu değiştirilmişse veya hasar görmüşse, bu elektrik çarpmasına, kısa devreye veya aşırı ısınma nedeniyle yangına neden olabilir. Şebeke kablosu bükülmemeli, ezilmemeli veya değiştirilmemelidir ve herhangi bir ısı kaynağı ile temas etmemelidir.

### Uyarı

#### **Yangın/malzeme hasarı/cihaz hasar riski!**

Uzatma kordonlarının veya çoklu prizlerin kullanılması aşırı ısınma veya kısa devre nedeniyle yangına sebep olabilir. Cihazı doğrudan uygun şekilde kurulmuş topraklanmış bir prize bağlayın. Uzatma kabloları, çoklu prizler veya çok yollu kaplinler kullanmayın.

## Uyarı

### **Yaralanma/malzeme hasarı/ cihaz hasar riski!**

- Çalışırken cihaz titreşebilir veya hareket edebilir, potansiyel olarak yaralanma veya malzeme hasarına sebep olabilir. Cihazı temiz, düz ve tek parça bir yüzey üzerine koyun ve bir su terazisi kullanarak ayaktaki vidalar ile hizalayın.
- Bu cihazın bir çamaşır makinesine yanlış bir şekilde yerleştirilmesi (istiflenmesi) yaralanma, malzeme hasarı ve/veya cihazda hasara neden olabilir. Eğer bu cihaz bir çamaşır makinesi üzerine konacaksa, çamaşır makinesi en az cihaz kadar genişliğe ve derinliğe sahip olmalıdır ve yerine mevcutsa uygun bir bağlantı seti ile sabitlenmelidir. → Sayfa 18 Cihazın bu bağlantı seti ile sabitlenmesi ZORUNLUDUR. Cihazın başka bir şekilde istiflenmesi yasaktır.
- Kaldırmak veya taşımak için cihazın dışarı çıkan herhangi bir parçasını kullanırsanız (örn. cihazın kapağı), bu parçalar kırılabilir ve yaralanmaya neden olabilir. Cihazı taşımak için cihazın dışarı çıkan parçalarını kullanmayın.

## Uyarı

### **Yaralanma tehlikesi!**

- Cihaz çok ağırdır. Kaldırılması yaralanmaya neden olabilir. Cihazı kendi başınıza kaldırmayın.
- Cihaz ellerinizi kesebileceğiniz keskin kenarlara sahiptir. Cihazı keskin kenarlarından tutmayın. Taşımak için koruyucu eldiven giyin.
- Eğer hortumlar ve şebeke kabloları doğru şekilde döşenmezse, takılarak düşmeye ve yaralanmalara neden olabilir. Hortumları ve kabloları takılma riski oluşturmayacak şekilde döşeyin.

## **İşlem**

## Uyarı

### **Patlama/yangın riski!**

Solvent, yağ, parafin, parafin çıkarıcı, boya, gres veya leke çıkarıcı ile temas eden çamaşır makinede kurutulduklarında ateş alabilir ve hatta cihazın patlamasına neden olabilir. Lütfen aşağıdakilere dikkat edin:

- Makinede kurutmadan önce çamaşır makinesini derinlemesine ılık su ile durulayın.
- Çamaşır makinesi ilk olarak yıkanmamışsa bunları kurutmak üzere makineye koymayın.



- Çamaşırları temizlemek için endüstriyel temizlik maddeleri kullanılmışsa cihazı kullanmayın.

### Uyarı

#### **Patlama/yangın riski!**

- Toz filtresinde artık malzeme kalmışsa kurutma işlemi devam ederken bu alev alabilir ve makinenin yanmasına veya patlamasına neden olabilir. Toz filtresini düzenli olarak temizleyiniz.
- Kurutma devam ederken bazı cisimler ateş alabilir veya cihazın yanmasına veya patlamasına neden olabilir. Çamaşırların ceplerindeki çakmak ve kibritleri çıkarın.
- Eğer cihaz çevresindeki havada kömür tozu veya ince toz varsa, bu bir patlamaya neden olabilir. Çalışma sırasında cihaz çevresindeki alanın temiz tutulduğundan emin olun.

### Uyarı

#### **Yangın/malzeme hasarı/cihaz hasar riski!**

Kurutma çevrimi tamamlanmadan önce program sona erdirilirse, bu çamaşırın yeterince soğumasını engelleyebilir ve çamaşırın ateşlenmesine veya malzeme hasarına veya cihazın hasar görmesine neden olabilir.

- Kurutma çevriminin son kısmında, tamburdaki çamaşır ısıtılmaz (soğutma çevrimi). Bu değişmeyeceği bir sıcaklıkta kalmasını sağlamak içindir.
- Kurutma çevrimi bitmeden önce siz tüm parçaları tamburdan çıkarana ve bunları yayana kadar cihazı kapatmayın (ısıyı yok etmek için).

### Uyarı

#### **Zehirlenme/malzeme hasarı riski!**

Yoğuşma suyu içmek için uygun değildir ve tiftik ile kirlenmiş olabilir. Kirli yoğuşma suyu sağlık için tehlikeli olabilir ve malzeme hasarına neden olabilir. İçmeyin veya yeniden kullanmayın.

## Uyarı

### **Zehirlenme tehlikesi!**

Solvent içeren temizlik maddeleri zehirli duman çıkarabilir, örn. temizlik solventi. Solvent içeren temizlik malzemeleri kullanmayınız.

## Uyarı

### **Yaralanma tehlikesi!**

- Açıkken cihazın kapağı üzerine ağırlığınızı verirsiniz veya oturursanız, cihaz devriliş yaralanmaya neden olabilir. Kapağı açıkken ağırlığınızı cihaz üzerine vermeyin.
- Cihaz üzerine tırmanırsanız, tezgahı kırılabilir ve yaralanmaya neden olabilir. Cihazın üzerine çıkmayınız.
- Halen dönerken tambura dokunmanız halinde, ellerinizde yaralanma riski oluşur. Tamburun dönmesi tamamen durana kadar bekleyin.

## **Dikkat!**

### **Malzeme hasarı/cihaz hasarı**

- Eğer cihaz içerisindeki çamaşır miktarı maksimum yük kapasitesini geçerse, doğru çalışmayabilir veya malzeme hasarı ya da cihaz hasarına neden olabilir. Maksimum çamaşır kapasitesi yükü üzerine çıkmayın. Programların herbiri için maksimum yük kapasitesine uyduğunuzdan emin olun. → Sayfa 25
- Cihazı bir toz yakalayıcı olmadan çalıştırıyorsanız (örneğin toz filtresi, toz deposu, cihazın özelliklerine göre) veya toz filtresi eksik ya da bozuksa bu cihazın hasar görmesine neden olabilir. Cihazı bir toz yakalayıcı olmadan veya eksik ya da bozuk bir toz yakalayıcıyla çalıştırmayınız.
- Saç veya tiftik gibi hafif cisimler cihaz çalışırken hava girişinden emilebilir. Bunları cihazdan uzak tutunuz.
- Köpük ve sünger cihazda kurutulursa deforme olabilir veya eriyebilir. Köpük veya sünger içeren çamaşırları cihazda kurutmayın.

- Eğer cihaza yanlış miktarda deterjan veya temizleme maddesi koyarsanız, bu malzeme hasarına veya cihazın hasar görmesine neden olabilir. Deterjanları/bakım ürünlerini/temizlik maddelerini ve yumuşatıcıları üreticisinin talimatlarına uygun şekilde kullanın.
- Eğer cihaz fazla ısınır, cihaz doğru çalışmayabilir ve bu malzeme hasarı veya cihaz hasarı ile sonuçlanabilir. Cihaz çalışırken hava girişinde kesinlikle bir engel olmadığından ve cihaz çevresindeki alanın yeterince havalandırılmış olduğundan emin olun.

## Temizlik/Bakım

### **Uyarı** **Ölüm tehlikesi!**

Cihaz elektrik gücü ile çalışır. Elektrikli parçalara dokunulması durumunda elektrik çarpması tehlikesi vardır. Lütfen aşağıdakilere dikkat edin:

- Cihazı kapatınız. Cihazın fişini prizden çıkarın (fişi çekin).
- Elektrik fişini asla ıslak ellerle tutmayın.
- Şebeke kablosu prizden çıkarılırken her zaman şebeke kablosunu değil prizi tutun, aksi takdirde şebeke kablosu hasar görebilir.

- Cihaz veya özelliklerinde teknik değişiklikler yapmayın.
- Cihaz üzerinde onarımlar veya diğer çalışmalar sadece müşteri hizmetleri veya bir elektrik teknisyeni tarafından gerçekleştirilmelidir. Bu şebeke kablosunun değiştirilmesi için de geçerlidir (gerektiğinde).
- Yedek şebeke kabloları müşteri hizmetlerinden sipariş edilebilir.

### **Uyarı** **Zehirlenme tehlikesi!**

Solvent içeren temizlik maddeleri zehirli duman çıkarabilir, örn. temizlik solventi. Solvent içeren temizlik malzemeleri kullanmayınız.

### **Uyarı** **Elektrik çarpması/malzeme hasarı/cihaz hasar riski!**

Eğer cihaz içerisine nem girerse bu kısa devre yapmasına neden olabilir. Cihazınızı temizlemek için basınçlı bir yıkama cihazı, buharlı temizleyici, hortum veya püskürtme tabancası kullanmayınız.

## Uyarı

### **Yaralanma/malzeme hasarı/ cihaz hasar riski!**

Farklı markalarda yedek parça ve aksesuarların kullanılması tehlikelidir ve yaralanma, malzeme hasarı veya cihazın hasar görmesi ile sonuçlanabilir.

Güvenlik nedenlerinden dolayı, sadece orijinal parça ve aksesuar kullanın.

## **Dikkat!**

### **Malzeme hasarı/cihaz hasarı**

Temizleme maddeleri ve çamaşır ön işlem maddeleri (örneğin leke çıkarıcılar, ön yıkama spreyleri vb.) cihazın dış yüzeyine temas ederse cihaza zarar verebilirler. Lütfen aşağıdakilere dikkat edin:

- Bu maddelerin cihaz yüzeylerine temas etmesine izin vermeyin.
- Cihazı sadece su ve yumuşak nemli bir bezle temizleyin.
- Deterjan, sprey veya diğer artıkları hemen temizleyin.



## **Çevrenin korunması**

### **Ambalaj/eski cihaz**

### **AEEE Yönetmeliğine Uyum ve Atık Ürünün Elden Çıkarılması**

Ambalaj malzemesini çevre kurallarına uygun şekilde imha ediniz.



Bu ürün T.C. Çevre ve Şehircilik Bakanlığı tarafından yayımlanan "Atık Elektrikli ve Elektronik Eşyaların Kontrolü Yönetmeliği"nde belirtilen zararlı ve yasaklı maddeleri içermez. AEEE yönetmeliğine uygundur. Bu ürün, geri dönüşümlü ve tekrar kullanılabilir nitelikteki yüksek kaliteli parça ve malzemelerden üretilmiştir. Bu nedenle, ürünü, hizmet ömrünün sonunda evsel veya diğer atıklarla birlikte atmayın. Elektrikli ve elektronik cihazların geri dönüşümü için bir toplama noktasına götürün. Bu toplama noktalarını bölgenizdeki yerel yönetime sorun. Kullanılmış ürünleri geri kazanıma vererek çevrenin ve doğal kaynakların korunmasına yardımcı olun. Ürünü atmadan önce çocukların güvenliği için elektrik fişini kesin ve kilit mekanizmasını kırarak çalışmaz duruma getirin.

## Soğutucu madde

Kurutma makinesinin ısı eşanjörü hermetik olarak kapalı bir tertibat içinde florin eklenmiş sera gazı içerir.

<b>Sera gazı:</b>	<b>R134a</b>
<b>Dolum miktarı</b> (kg):	0,280
<b>Toplam GWP</b> (tCO <sub>2</sub> ):	0,400

Kurutma makinesini usulüne uygun biçimde imha ediniz.

## Tasarruf bilgileri

- Kurutma işleminden önce sıkma işlemi yapınız. Nispeten daha kuru çamaşırları daha kısa kurutma süresiyle kurutunuz ve enerji tüketimini azaltınız.
- Kurutma makinesini maksimum dolum miktarıyla doldurunuz.  
**Bilgi:** Programların maksimum dolum yüklerini aşmayınız, çünkü bu durum kurutma süresini uzatır ve enerji tüketimini artırır.
- Odayı havalandırınız ve kurutma makinesinin hava girişini açık tutunuz, böylece hava alışverişi sağlanabilir.
- Tiftik filtresini her kurutma işleminden sonra temizleyiniz. Pis bir tiftik fitresi kurutma süresini uzatır ve enerji tüketimini artırır.
- **Enerji tasarruf modu:** Kurutma makinesi uzun süre kullanılmazsa, program start işleminden önce ve program sonundan sonra enerji tasarrufu için otomatik olarak kapanır. Gösterge alanı ve gösterge lambaları birkaç saniye sonra söner ve start tuşu yanıp söner. Aydınlatmayı aktive etmek için herhangi bir tuşu seçiniz, kurutma makinesi kapağını açınız ve kapatınız, program seçme düğmesini çeviriniz.



## Kurulması ve bağlanması

### Teslimat kapsamı

- Kurutma makinesi
- Kullanım ve kurulum kılavuzu
- Yün sepeti\*
- Yoğuşma suyu tahliyesi\*

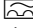
### Kurutma makinesinin kurulması ve bağlanması



#### Uyarı

#### Ölüm tehlikesi!

Kurutma makinesi elektrik akımıyla çalıştırılır, bu nedenle elektrik çarpması tehlikesi mevcuttur.

- Kurutma makinesinde görülür hasarlar olup olmadığını kontrol ediniz. Hasarlı bir kurutma makinesi çalıştırılmaz.
- Akım beslemesine bağlamadan önce tip plakası üzerindeki elektrik geriliminin prizdeki gerilim ile aynı olduğundan emin olunuz.
- Sadece  işaretine sahip yanlış elektrik akımı şalteri kullanınız.
- Elektrik kablosunun bükülmediğinden, sıkışmadığından veya ısı kaynaklarına ya da keskin kenarlara temas etmediğinden emin olunuz.



#### Uyarı

#### Çocuklar kendilerini kurutma makinesinin içine kilitleyebilir ve ölüm tehlikesi söz konusu olabilir!

Kurutma makinesini bir kapının veya sürgülü kapının arkasına yerleştirmeyiniz, kapı makine kapağının açılmasını bloke edebilir veya engelleyebilir.

#### Dikkat!

#### Yaralanma tehlikesi

- Kurutma makinesini kaldırma sırasında ağırlığın fazla olması nedeniyle yaralanabilirsiniz. Kurutma makinesini kendi başınıza kaldırmayınız.
- Kurutma makinesinin keskin kenarları ellerinizi kesebilir. Kurutma makinesini keskin kenarlarından tutmayınız.
- Kurutma makinesinin dışarı uzanan parçaları kaldırma veya itme sırasında kırılabilir. Kurutma makinesini dışarı uzanan parçalarından tutup hareket ettirmeyiniz.

#### Dikkat!

#### Kurutma makinesinde veya kumaşlarda maddi hasar

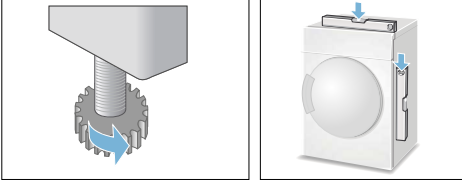
- Kurutma makinesinde nakliyeden kaynaklanan hasarlar olup olmadığı kontrol ediniz. Hasarlı kurutma makinesini çalıştırmayınız.
- Kurutma makinesinde kalan su donabilir ve kurutma makinesine hasar verebilir. Kurutma makinesini donma tehlikesi olan yerlere kurmayınız.

\* modele bağlı olarak

Kurma sırasında dikkat ediniz:

- temiz, düz ve saęlam bir kuruma yüzeyine yerleřtiriniz,
- elektrik fiři her zaman erişilebilir olmalıdır,
- kurutma makinesi hava giriři her zaman açık olmalı ve yeterince havalandırma olmalıdır,
- Kurutma makinesinin ortamını temiz tutunuz ve
- kurutma makinesinin vidalı ayaklarının hizalandığından emin olunuz.

**Bilgi:** Bir su terazisi ile makinenizin hizalamasını kontrol ediniz ve gerekirse düzeltiniz. Makine ayaklarını döndürerek yükseklięi deęiřtiriniz. Makinenin tüm ayakları saęlam şekilde zemin üzerinde durmalıdır.



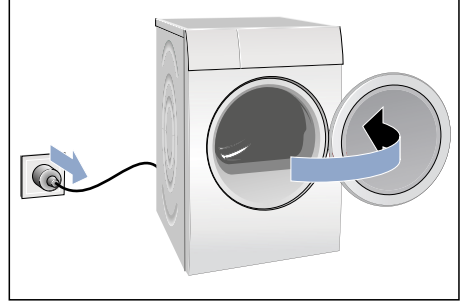
Makinenin yanlış hizalanması sonucu gürültülü sesler, titreřimler ve hatalı tambur hareketleri olabilir.

**Bilgi:** Emin olmadığınız durumlarda makinenin baęlantısını lütfen uzman bir kişiye yaptırınız.

## Kapak yuvasının deęiřtirilmesi

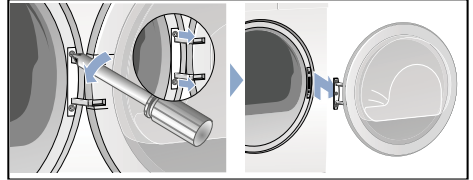
Deęiřtirme biçimi  
Kapak yuvasını ařağıdaki gibi deęiřtiriniz:

1. Program seçme düğmesini kapalı pozisyonuna getiriniz, kurutma makinesini řebeke akımından ayırınız ve kapaęı açınız.



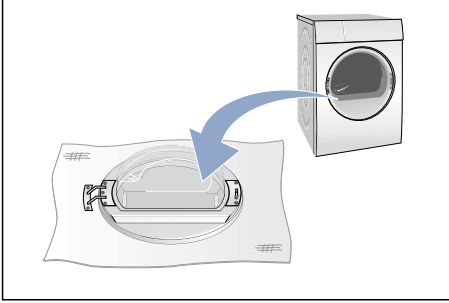
2. Kurutma makinesi üzerindeki cıvataları sökünüz ve ardından kurutma makinesi kapaęını çıkartınız.

**Bilgi:** Bunun için sadece bir T20 (Torx) tornavidası kullanınız. Kapak yuvasını deęiřtirmek için başka alet kullanmayınız.

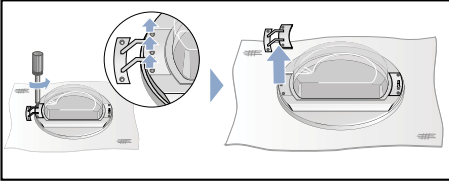


## tr Kurulması ve bağlanması

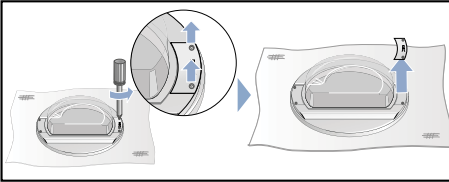
3. Kurutma makinesi kapağını dikkatlice düz bir zemine yerleştiriniz ve altına örneğin bir havlu sererek kapağın çizilmesine veya hasar görmesine engel olunuz.



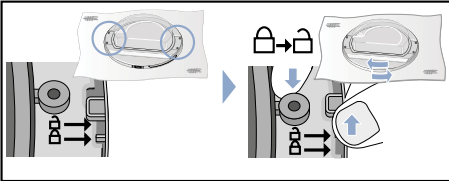
4. Kapak mafsalındaki civataları gevşetiniz ve bunları kurutma makinesi kapağından alınız.



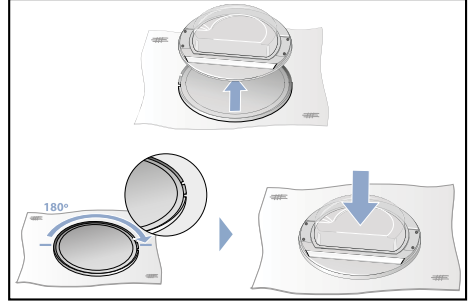
5. Kapak tutamaçındaki civataları gevşetiniz ve bunları alınız.



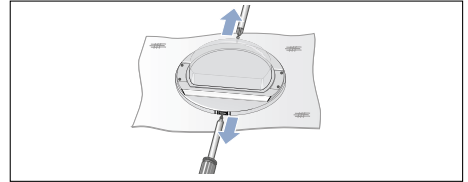
6. Kapak halkasının kilidini açınız.



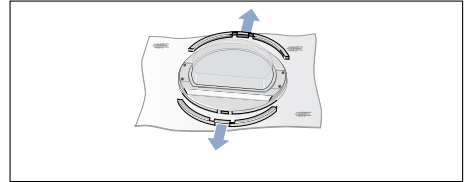
7. Şimdi kurutma makinesi kapağını kapak halkasından çıkarınız. Kurutma makinesi kapağını çeviriniz ve bunu yeniden uyacak biçimde kapak halkasına takınız.



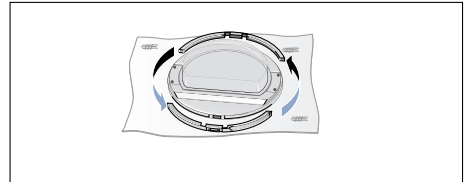
8. Üstteki ve alttaki civataları kurutma makinesi kapağından sökünüz.



9. Kurutma makinesi kapağındaki halkalarını sökünüz.

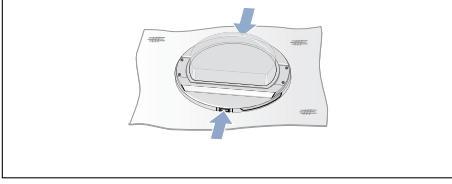


10. Halkaların pozisyonlarını değiştiriniz.

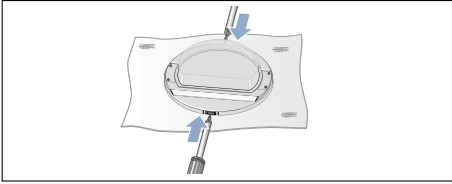




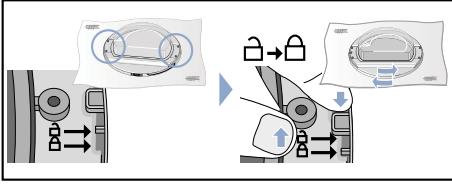
- 11.** Halkaları kurutma makinesinin kapağına bastırınız.



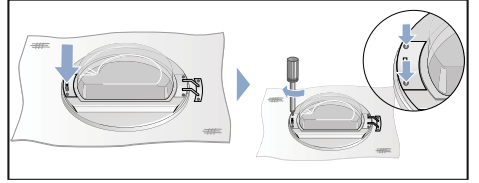
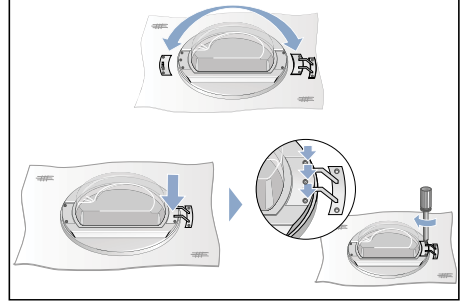
- 12.** Halkaları yeniden kurutma makinesi kapağına vidalayınız.



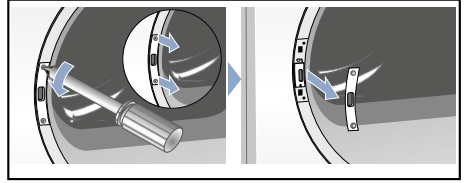
- 13.** Kapak halkasını yeniden kilitleyiniz.



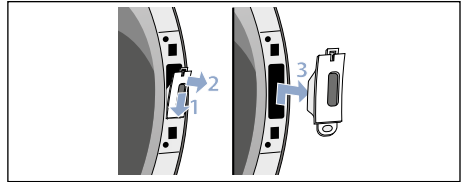
- 14.** Kapak mafsallını ve kapak tutamağını şekildeki gibi uygun biçimde yerleştiriniz ve bunları yeniden kurutma makinesi kapağına vidalayınız.



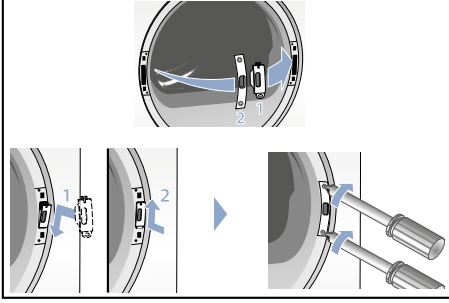
- 15.** Kurutma makinesindeki kapak kilidinin kapağını çıkarınız ve bunu alınız.



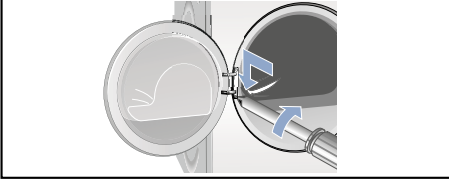
- 16.** Kapak kilidini çıkartınız.



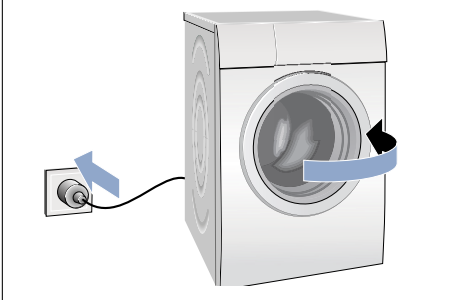
17. Kapak kilidini (1) kurutma makinesinin diğer tarafına yerleştiriniz ve kapağı (2) yeniden vidalayınız.



18. Şimdi kurutma makinesi kapağını yeniden vidalayınız.



19. Şimdi kurutma makinesini yeniden elektrik şebekesine bağlayabilir, kapağı kapatabilir ve bir program başlatabilirsiniz.



## İsteğe bağlı aksesuarlar

Opsiyonel aksesuar sipariş ediniz\*  
Müşteri Hizmetlerimizden:

- **Yıkama-Kurutma-Sistemi bağlantı seti:**  
Kurutma makinesi, yerden tasarruf etmek için aynı derinliğe ve genişliğe sahip uygun bir çamaşır makinesi üzerinde yerleştirilebilir. Kurutucuyu mutlaka bu bağlantı sistemi ile çamaşır makinesinin üzerine sabitleyiniz. Çıkarılabilir çalışma tezgahlı sipariş numarası: **WZ20400**; Çıkarılabilir çalışma tezgahsız sipariş numarası: **WZ11410**;
- **Platform:**  
Kurutma makinenizi daha rahat doldurmak ve boşaltmak için bir platformla yükseltebilirsiniz. Çamaşırları, platform çekmecesindeki entegre çamaşır sepetiyle taşıyabilirsiniz. Sipariş numarası: **WZ20500**.

\* modele bağlı olarak

## Taşıma ve donma koruması

1. Yoğuşma suyu kabını boşaltınız.
2. Program seçme düğmesini herhangi bir programa ayarlayınız.
3. Start tuşuna basınız.
4. 5 dakika bekleyiniz.  
**Bilgi:** Yoğuşma suyu dışarı pompalanır.
5. Yoğuşma suyu kabını yeniden boşaltınız.
6. Kurutma makinesini kapatınız.

**Bilgi:** Su boşaltma yapılmasına rağmen kurutma makinesinde her zaman biraz su kalır.

### Dikkat!

**Kalan su dışarı akabilir ve maddi hasarlara neden olabilir.**

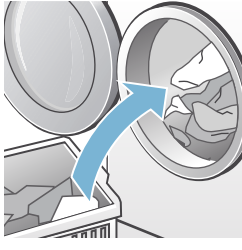
Dik olarak taşıyınız.

### Dikkat!


**Kurutma makinesi soğutucu madde içerir ve hasar görebilir.**

Kurutma makinesini çalıştırmadan önce iki saat aynı yerde durmasını bekleyiniz.

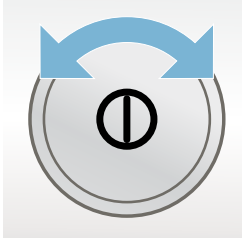
## Kısaca en önemli bilgiler


- 

1


Çamaşırları doldurunuz ve kapağı kapatınız.
- 


Kurutma makinesini açınız.




Bir program seçiniz ve ihtiyacınıza göre program ön ayarlarını uyarlayınız.
- 

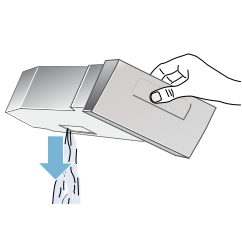
2

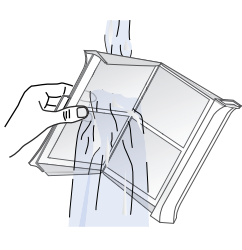
Seçiniz: Start tuşu ►►.
- 

Kurutunuz.
- 

Çamaşırları çıkartınız.
- 

3

Kurutma makinesini kapatınız.
- 

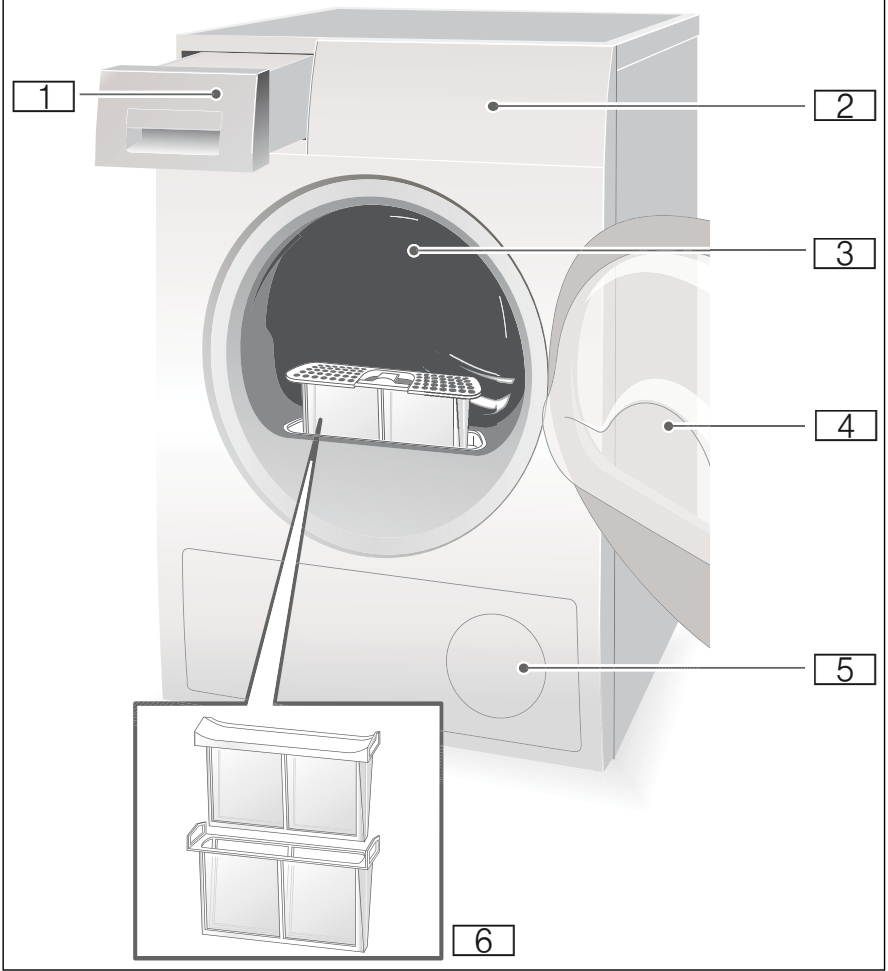
Yoğuşma suyu kabını boşaltınız.
- 

Temizleyiniz: Tiftik filtresini.



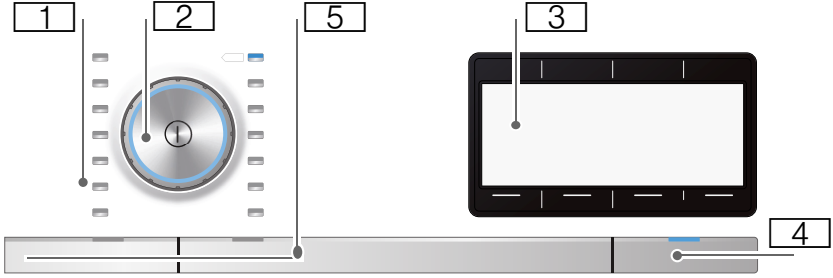
## Cihazı tanıma

### Kurutma makinesi



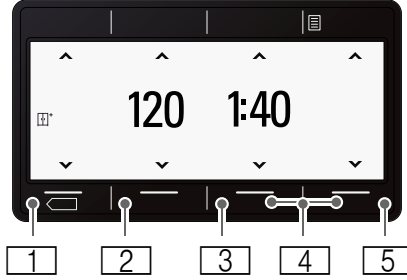
- 1 Yoğuşma suyu kabı
- 2 Kumanda ve gösterge alanı
- 3 Tambur iç aydınlatması (modele bağlı olarak)
- 4 Kurutma makinesi kapağı
- 5 Hava girişi
- 6 Tiftik filtresi

## Kumanda bölümü



- 1 Programlar → Sayfa 25.
- 2 Program seçme düğmesi ve Açma/Kapama tuşu.
- 3 Tuşlar içeren gösterge alanı → Sayfa 22.
- 4 Programın başlatılması, iptal edilmesi veya duraklatılması için Start tuşu.
- 5 Tuşlar → Sayfa 27.

## Gösterge alanı



### Tuşlar

Tuşlar	Tanımlama	Göstergeler
1	Kurutma hedefi seçiniz.	<ul style="list-style-type: none"> <li>Ütü Kuruluşunda</li> <li>Dolap Kuruluşunda</li> <li>Dolap Kuruluşunda arti</li> </ul>
2	Kırışıklık Önleme'yi seçiniz.	<b>120</b> Dakika cinsinden kırışıklık önleme fonksiyonu
3	Kalan zaman'ı seçiniz.	<b>1:40</b> Saat ve dakika cinsinden tahmini program süresi veya süreli program seçildi <b>3 saat</b> Kalan zaman süresi seçildiğinde saat cinsinden gecikme süresi
4	Ayarlar 3 saniye'yi seçiniz.	<b>Bitiş sinyali</b> <b>Tuş sesi</b> <b>Otomatik kapatma</b> <b>Dil</b>
5	Seçenekler'i seçiniz.	<ul style="list-style-type: none"> <li>Sıkma sınıfı</li> <li>Kurutma düzeyi hassas ayarı</li> <li>Hassas</li> </ul>

Tüm tuşların ayrıntılı tanımlarının başlangıcı → Sayfa 27.

### Diğer göstergeler

Ekran	Tanımlama
Isı eşanjörü yıkıyor	Isı eşanjörü otomatik olarak temizlenir.
Lütfen yoğuşma suyu kabını boşaltınız	Yoğuşma suyu kabını boşaltınız; → Sayfa 34.
Lütfen tiftik filtrelerini temizleyiniz	Tiftik filtrelerini temizleyiniz; → Sayfa 32.
🔑	Çocuk emniyeti; → Sayfa 27.
Beklet, Hazır/Kırışıklık önleme	Program ilerlemesi: Kırışıklık önleme; Bitiş ve Beklet



## Çamaşırlar

### Çamaşırların hazırlanması



#### Uyarı

#### Patlama ve yangın tehlikesi!

Çakmakları ve kibritleri çamaşırların ceplerinden çıkartınız.

#### Dikkat!

#### Kurutma makinesi tamburu ve kumaşlar hasar görebilir.

Çamaşırların ceplerindeki tüm cisimleri çıkartınız ve aşağıdakilere dikkat ediniz:

- Kumaş kemerleri, önlük bağlarını vb. birbirine bağlayınız veya bir çamaşır torbası kullanınız.
- Fermuarları, kancaları, kopçaları kapatınız ve düğmeleri ilikleyiniz. Örneğin kılıflar gibi büyük çamaşır parçalarının düğmelerini ilikleyiniz.
- Ataçlar ve benzeri metal parçaları çamaşırlardan çıkartınız.
- Muntazam kurutma sonucu için, çamaşırları tekstil türüne ve kurutma programına göre ayırınız.
- Örneğin bebek çorapları gibi çok küçük kumaşları her zaman örneğin havlular gibi büyük çamaşır parçaları ile birlikte kurutunuz.
- Tişörtler ve triko çamaşırlar gibi dokuma kumaşlar ilk kurutmada çoğu kez çekerler. Koruyucu bir program kullanınız.
- Sentetik çamaşırları aşırı kurutmayınız. Bu durum çamaşırların daha fazla kırımasına yol açar.
- Tek çamaşır parçaları için bir süreli program kullanınız.
- Örneğin- çamaşır kolası veya yumuşatıcı gibi bazı deterjanlar ve bakım ürünleri nem sensörüne tortu bırakan partiküller içerir. Bu da sensörün fonksiyonunu ve böylelikle kurutma sonucunu olumsuz etkileyebilir.

#### Bilgiler

- Kurutulacak çamaşırların yıkanması sırasında deterjan ve bakım ürünü miktarını üretici verilerine göre ayarlayınız.
- Nem sensörünü düzenli olarak temizleyiniz → Sayfa 36.

### Çamaşırları ayırma ölçütü

- Kurutma makinesine uygun
- Normal sıcaklıkta kurutma
- Düşük sıcaklıkta kurutma
- Kurutma makinesinde kurutmayınız

**Bilgi:** Çamaşır makinesinden çamaşırları doğrudan kurutma makinesine koymayınız. Kurutma makinesi tamburuna koymadan önce sıkılmış çamaşırları ayırınız.

İnce, çok katmanlı veya kalın katmanlı kumaşları birlikte kurutursanız, bunlar farklı düzeyde kururlar. Bu nedenle sadece aynı yapıdaki ve kumaş türündeki çamaşırları birlikte kurutunuz, ancak bu şekilde eşit bir kurutma sonucu elde edebilirsiniz. Size göre çamaşırlar hala fazla nemliyse, ek kurutma için bir süreli program seçebilirsiniz → Sayfa 25.

#### Dikkat!

#### Kurutma makinesinde veya kumaşlarda maddi hasar oluşabilir.

#### Aşağıdaki kumaşları kurutma makinesinde kurutmayınız:

- Yağ ile kirlenmiş çamaşırlar.
- Yıkılmamış kumaşlar.
- Hava geçirmeyen kumaşlar, örneğin kauçuklanmış çamaşırlar.
- Hassas kumaşlar, örneğin ipek, sentetik perdeler.




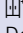









# Programlar ve tuşlar

## Programlar

Program ve kumaşlar	maksimum dolum miktarı ve program ayarları / Bilgi
Program ismi Program hangi kumaşlar için uygundur.	Çamaşırların kuru ağırlığına göre maksimum dolum miktarı Olası program ayarları
<b>Pamuklular</b> Dayanıklı kumaşlar, ısıya karşı dayanıklı pamuklu veya keten kumaşlar.	<b>8 kg</b>
<b>Sentetikler</b> Sentetik veya karışık dokuma kumaşlar.	<b>3,5 kg</b>
<b>Mix</b> Pamuklu ve sentetik kumaşlardan oluşan karışık çamaşırlar.	<b>3 kg</b>
<b>Ayakkabıları sepette kurutma</b> Ayakkabılar <b>Bilgi:</b> Kumaşları sadece yünlü sepeti → <i>Sayfa 29</i> ile kurutunuz.	<b>1 çift</b>
<b>Yünlüleri sepette kurutma</b> Kurutma makinesinde kurutulabilen yünlüler veya yün içeren kumaşlar. <b>Bilgi:</b> Tekstilleri sadece yünlü sepeti → <i>Sayfa 29</i> .	<b>1,5 kg</b>
<b>Havlular</b> Dayanıklı, pamuk havlular.	<b>6 kg</b>
<b>Kurutma Süreli Program</b> Tüm kumaş türleri; süreli program. Ön kurutma yapılmış veya hafif nemli çamaşırlar için ve çok katmanlı, kalın çamaşırlar için uygundur.	<b>3 kg</b> Program süresini Kurutma hedefi tuşuyla ayarlayabilirsiniz.
<b>Gömlek/Bluz</b> Pamuk, keten, sentetik veya karışık dokumalardan, ütülenmesi gerekmeyen gömlekler/bluzlar.	<b>1,5 kg</b>
<b>Yastık</b> Kuş tüyü dolu tekstiller, yastıklar, yorganlar veya yatak örtüleri. Büyük parçaları tek başına kurutunuz.	<b>1,5 kg</b>
<b>Outdoor</b> Hava koşullarına uygun giysi, sentetik outdoor giysi ve su tutmayan kumaşlar.	<b>1,5 kg</b>

<b>Süper kısa 40'</b> Sentetikler ve hafif pamuklular.	<b>2 kg</b>
<b>Kot</b> Koyu renk pamuklu kumaşlar ve koyu renk sentetik kumaşlar. Kumaşları iç yüz dışta olacak şekilde kurutunuz.	<b>6 kg</b>
<b>Yorgan</b> Sentetik elyaf dolu kumaşlar, yastıklar, banyo havluları ve gündelik havlular. Büyük parçaları tek başına kurutunuz. Bakım etiketini dikkate alınız.	<b>2,5 kg</b>
<b>İç giyim</b> Örn. kadifeden, dantelli, likradan, ipekten veya setenden yapılan has- sas, yıkanabilen iç çamaşırlar için.	<b>1 kg</b>

## Tuşlar

Tuşlar	Açıklamalar ve uyarılar
<b>Bilgi:</b>	Her programda tüm tuşlar ve fonksiyonları seçilemeyebilir.
 <b>(Kurutma hedefi):</b>	Kurutma hedefinin (örn. Dolap Kuruluşunda) veya kurutma süresinin seçilmesi (20 dak. ile 3 s:30 dak. arasında, modele ve programa bağlı olarak). Kurutma hedefini kurutulacak çamaşırlara uygun olarak seçiniz.
 Dolap Kuruluşunda artı	Zor kuruyan, çok katmanlı, kalın çamaşırlar.
 Dolap Kuruluşunda	Normal, tek katlı çamaşırlar.
 Ütü Kuruluşunda	Kurutma sonrasında nemli kalması gereken ve ütölemek veya asmak için uygun, normal, tek katmanlı kumaşlar.
 <b>(Kırışıklık Önleme)</b>	Tambur çamaşırları kurutma işleminden sonra 60 - 120 dakika daha döndürür, bunu her programda düzenli aralıklarla yaparak kırışmayı engeller.
 <b>(Kalan zaman)</b>	Program 1 saat ile 24 saat içinde sonlandırılır. Kalan süre değerini saatlik adımlarla ayarlayınız ve böylece programın başlatılmasını erteleyiniz. Programın kaç saat sonra sonlandırılmasını istediğiniz gösterge alanında gösterilir.
 Çocuk emniyeti	Çocuk emniyetini, kalan zaman tuşunu 5 saniye süreyle basılı tutarak etkinleştirebilir veya emniyetin etkinliğini kaldırabilirsiniz.
 <b>Menü</b>	Tuşa basınız, menü gösterge alanında gösterilir.
 Sıkma sınıfı	Çamaşırların çamaşır makinesinde sıkıldığı sıkma devir sayısını sıkma sınıfı olarak ayarlayınız. Tahmini kurutma süresinin daha kesin biçimde gösterilmesi böylece mümkün olur. 600 ile 1800 dev/dak aralığında seçilebilir. Ön ayar: 1000 dev/dak
 Kurutma düzeyi hassas ayarı	Size göre çamaşırlarınız kurutma sonrasında hala çok nemliyse, kurutma hedeflerine, örneğin dolap kuruluşunu hassas ayar yapabilirsiniz. Kurutma hedefini kurutma düzeyi ile üç kademeli olarak +1 ile +3 arasında yükseltebilirsiniz. Kurutma hedefini ayarladığınızda seçilebilir bir kurutma hedefine sahip olan tüm programların ayarları, kurutma makinesi kapatıldıktan sonra tutulur.
 Hassas	Hassas kumaşlar için düşük sıcaklık, örneğin poliakril veya elastan, kurutma süresi uzatılabilir.
<b>Hafıza 1/2</b>	Kişisel program ayarlarını Hafıza 1 ve 2 altına kaydedebilirsiniz. İstediğiniz program ayarlarını yapınız ve ardından 3 saniye süreyle <b>Hafıza 1</b> veya <b>Hafıza 2</b> tuşuna basınız, gösterge alanında <b>Hafıza programı 1</b> veya <b>2</b> 'nin kaydedildiğini görene kadar bekleyiniz. Seçtiğiniz program ayarları, kurutma makinesi kapatıldıktan sonra da hafızada tutulmaya devam edecektir. Ön ayar: Hafıza programı kaydedilmedi.
<b>Ayarlar: 3 sn. basınız</b>	Her iki tuşa da eşzamanlı olarak 3 saniye basınız. Menü gösterge alanında gösterilir.

## tr Programlar ve tuşlar

Bitiş sinyali, tuş sinyali	Tuşların sinyal ses şiddetini seçiniz: Kapalı - sessiz - orta - sesli - çok sesli. Ön ayar: Sesli
Otomatik kapatma	Kurutma makinesinin otomatik olarak kapatılması, program sonundan itibaren asla veya 15, 30 veya 60 dakika sonra gerçekleşir. Ön ayar: 15 dakika
Dil	Gösterge alanında istediğiniz dili seçiniz.
<b>Başlat/Beklet ►  </b>	Programı başlatır ve duraklatır.

## Cihazın kullanılması

### Çamaşırların yerleştirilmesi ve kurutma makinesinin açılması

**Bilgi:** Kurutma makinesi usulüne uygun biçimde kurulmalı ve bağlanmalıdır  
→ Sayfa 14.



1. Çamaşırları tamburun içine yerleştiriniz.
2. Kurutma makinesini açmak için ① tuşuna basınız.
3. Kurutma makinesinin kapağını kapatınız.

#### Dikkat!

#### Kurutma makinesinde veya kumaşlarda maddi hasar oluşabilir.

Kapağa çamaşır sıkışmamasına dikkat ediniz.

**Bilgi:** Kurutma makinesi tamburu açma, kapatma ve programı başlatma sonrasında aydınlatılır. Tambur iç aydınlatması kendi kendine söner.

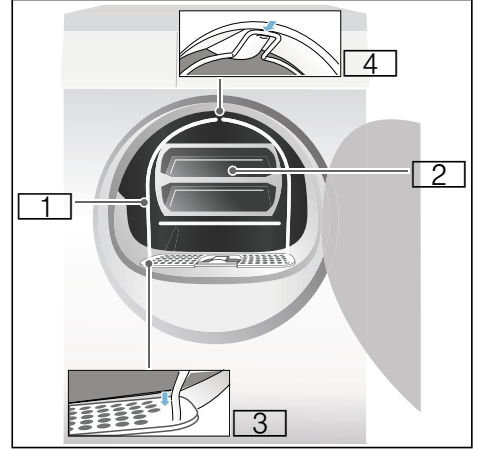
## Yünlü sepeti

**Bilgi:** Yün sepeti, kurutma makinenizde\* aksesuar olarak veya Müşteri Hizmetleri üzerinden temin edilebilir.

#### Dikkat!

#### Kurutma makinesinde ve kumaşlarda maddi hasar oluşabilir.

Hasarlı kurutma makinesini asla hasarlı bir yün sepetiyle çalıştırmayınız.

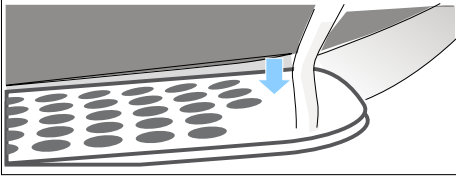


- 1 Yün sepeti
- 2 Yün sepeti için ünite
- 3 Yün sepetini sabitlemek için derin kısımlar
- 4 Yün sepeti için kilitleme

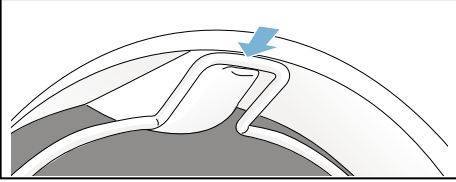
\* modele bağlı olarak

## Yünlü sepetiyle kurutma

1. Yün sepetinin ayaklarını tiftik filtresindeki deliklere sokunuz.



2. Yün sepetini eğerek üstteki yuvaya takınız.



Yün sepeti şimdi kurutma makinesinin tamburuna sıkıca takılmıştır.

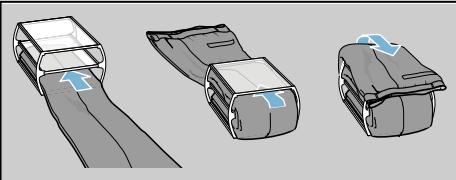
3. İsteddiğiniz çamaşırları yün sepetinin gözüne yerleştiriniz

### Bilgiler

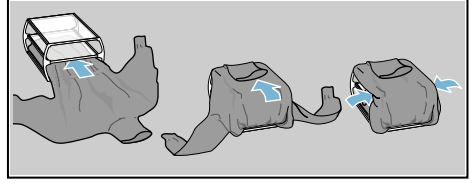
- Çamaşırları göze yerleştirmeden önce sıkma işleminden geçirin.
- Çamaşırları göze gevşek biçimde yerleştiriniz. Çamaşırları sıkıştırmayınız.

### Kullanım örnekleri:

- a) **Pantolon veya etek**

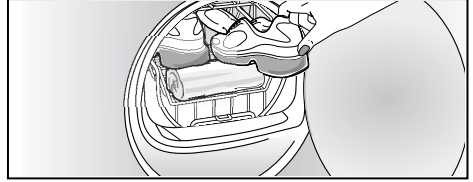


- b) **Kazak**



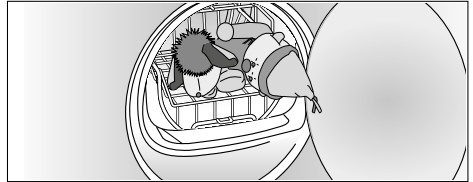
- c) **Spor ayakkabı**

Spor ayakkabıları göze **yerleştirmeden** yün sepetine koyunuz. Ayakkabıların dilini iyice dışarı çekiniz ve içindeki keçeleri ve kalıpları çıkarınız. Bir el havlusunu yuvarlayınız ve spor ayakkabıların altına yerleştiriniz, böylece eğik bir temas yüzeyi elde edersiniz. Spor ayakkabısını ökçesinden el havlusunun üzerine koyunuz.



- d) **Bez oyuncaklar**

Tüylü oyuncak hayvanlarınızı yün sepetinde ünite olmadan kurutunuz. Yün sepetine ancak dışarı çıkmayacak miktarda tüylü oyuncak hayvan doldurunuz.

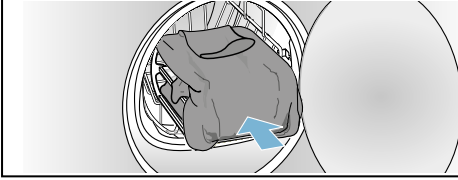


4. Spor ayakkabıları veya gözü yün sepetine koyunuz.

**Dikkat!**

**Kumaşlarda maddi hasar oluşabilir.**

Kumaşları yün sepetindeki göze yerleştirirken çamaşırların tambura değmediğinden emin olunuz.

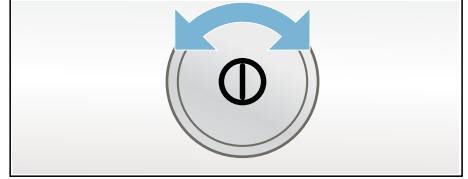


5. Yün sepeti programını seçiniz veya program seçme düğmesiyle süreli bir program seçiniz.
6. Kurutma süresini ayarlayınız.  
İnce yün kazak: Yaklaşık 1:20 saat  
Kalın yün kazak: Yaklaşık 1:30 saat - 3:00 saat  
Etek: Yaklaşık 1:00 saat - 1:30 saat  
Pantolon: Yaklaşık 1:00 saat - 1:30 saat  
Eldiven: Yaklaşık 30 dakika  
Spor ayakkabılar: Yaklaşık 1:30 saat / havalandırma ile maks. 2:00 saat
- Bilgi:** Daha kalın veya çok katmanlı kumaşlarda kurutma hedefine erişmek için kurutma süresini uzatmanız gerekebilir.
7. Programı başlatınız.
8. Çamaşırları çıkarınız ve kurutma makinesini kapatınız.

## Programın ayarlanması

**Bilgi:** Çocuk emniyetini etkinleştirdiyse, bir program ayarlayabilmek için önce bu kilidi devre dışı bırakmalısınız, bakınız → Sayfa 27.

1. İstedığınız programı seçiniz, programlara ilişkin ayrıntılı bilgiler → Sayfa 25.



2. Program seçme düğmesi ile istediğiniz programı seçiniz. Görüntü alanında seçilen program için program ön ayarları görünür.
- Bilgi:** Program ön ayarları, program seçilirken önceden belirlenmiş standart ayarlardır. Program ön ayarlarını, program seçildikten sonra gösterge alanında görebilirsiniz.
3. İsterseniz program ön ayarlarını istediğiniz gibi ayarlayabilirsiniz. Buna ilişkin ayrıntılı bilgiler → Sayfa 25.

## Programın başlatılması

Start tuşuna basınız.

**Bilgi:** Yanlışlıkla ayarlanmasını önlemek için programı kilitlemek istiyorsanız çocuk emniyetini seçebilirsiniz, bakınız → Sayfa 27.

## Program akışı

Program durumu gösterge alanında gösterilir.

## Programın değiştirilmesi veya çamaşır ekleme

Kurutma işlemi sırasında istediğiniz anda çamaşır ekleyip çıkarabilirsiniz ve programı değiştirebilir veya ayarlayabilirsiniz.

1. Kurutma makinesinin kapağını kapatınız veya bekletmek için start tuşuna basınız.
2. Çamaşır ekleyiniz veya çıkartınız.
3. İstiyorsanız ilave fonksiyon olarak başka bir program seçiniz.
4. Kurutma makinesinin kapağını kapatınız.
5. Start tuşuna basınız.

**Bilgi:** Gösterge alanındaki program süresi, dolum miktarına ve çamaşırarda kalan neme göre güncellenir. Görüntülenen değerler bir program değişikliğinden veya dolum miktarı ayarlamasından sonra değişebilir.

## Program iptal edilmelidir

Kurutma makinesinin kapağını kapataral veya bekletmek için start tuşuna basarak programı her zaman duraklatabilirsiniz.

### Dikkat!

**Yangın tehlikesi. Çamaşır alev alabilir.**

Programı iptal ettiğinizde, ısının yok olması için tüm çamaşıruları çıkartmanız ve kapağı açmanız gerekir.

## Program sonu

Gösterge alanında Bitti, çamaşırı boşaltınız. gösterilir.

## Çamaşıruları çıkarınız ve kurutma makinesini kapatınız

1. Çamaşıruları çıkartınız.
2. Kurutma makinesini kapatmak için ① tuşuna basınız.

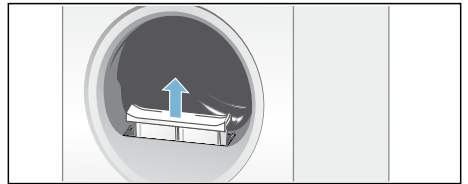


## Tiftik filtresinin temizlenmesi

**Bilgi:** Kurutma sırasında çamaşırardan çıkan tiftikler ve kıllar tiftik filtresinde birikir. Tıkalı veya kirli tiftik filtresi hava akışını azaltır ve kurutma makinesi tam performans ile çalışamaz. Buna karşın temiz tiftik filtreleri elektrik tüketimini ve kurutma süresini azaltır.

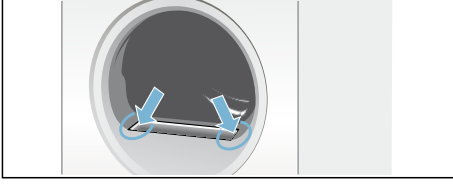
Tiftik filtresini **her** kurutma işleminden sonra temizleyiniz:

1. Kurutma makinesi kapağını açınız ve kapaktaki tüm tiftikleri temizleyiniz.
2. İki parçalı tiftik keşesini çekerek çıkartınız.



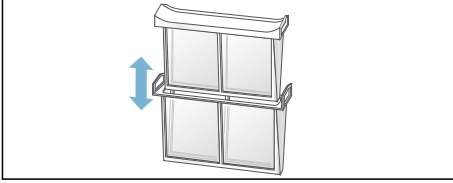


3. Tiftik filtresinin ağızındaki tiftikleri alınız.

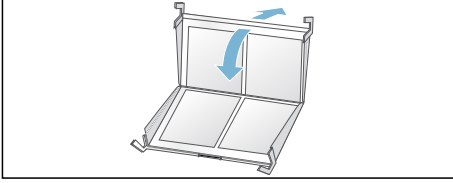


**Bilgi:** Açık olan yuvaya tiftik düşmemesine dikkat ediniz.

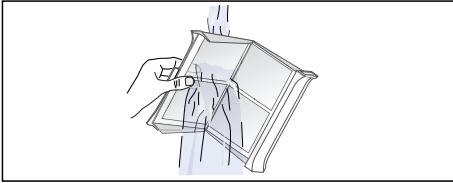
4. İki parçalı tiftik keçesini parçalarına ayırınız.



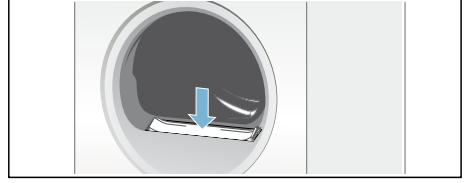
5. Her iki filtreye de vurunuz ve tüm tiftiklerini temizleyiniz.



6. Tiftikleri akan sıcak su altında yıkayınız.



7. Tiftik filtrelerini kurutunuz, birbirine takınız ve iki parçalı tiftik filtresini yerine monte ediniz.



### **Dikkat!**

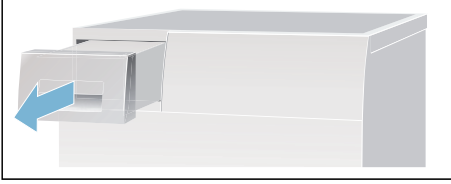
#### **Kurutma makinesi hasar görebilir.**

Kurutma makinesini tiftik filtresi olmadan veya arızalı tiftik filtresiyle çalıştırmayınız.

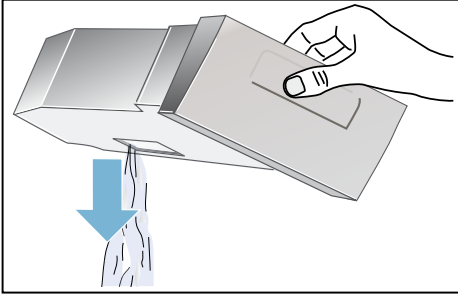
## Yoğuşma suyu kabının boşaltılması

**Bilgi:** Her kurutma sonrasında yoğuşma suyu kabını boşaltınız, aksi takdirde yoğuşma suyu kabı dolu olduğu için bir sonraki kurutma programı iptal edilebilir.

1. Yoğuşma suyu kabını dikey olarak yukarı çekiniz.



2. Yoğuşma suyunu dışarı dökünüz.



### Dikkat!

**Temiz olmayan yoğuşma suyu sağlık hasarlarına ve maddi hasarlara neden olabilir.**

Yoğuşma suyu içme suyu değildir ve tiftiklerle kirlenmiş olabilir. İçmeyiniz ve kullanmayınız.

3. Yoğuşma suyu kabını hissedilir biçimde yerine oturana kadar kurutma makinesinin içine itiniz.

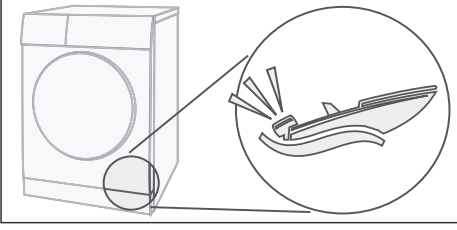


**Bilgi:** Yoğuşma suyu kabındaki süzgeç, kurutma makinenizin otomatik temizliği için kullanılacak yoğuşma suyunu filtreler. Süzgeç, yoğuşma suyunun boşaltılmasıyla temizlenir. Buna rağmen olası birikmelere karşı süzgeci düzenli aralıklarla kontrol ediniz ve gerekirse temizleyiniz. bkz. → Sayfa 37.

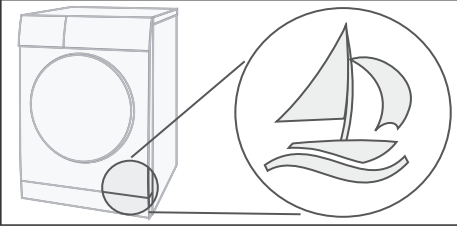
## Sesler / Gürültüler

**Bilgi:** Kurutma esnasında, özellikle kurutmanın başlangıç aşamasında kompresör ve pompadan çalışmaya bağlı olarak sesler çıkar. Bu sesler normaldir ve cihazın sorunsuz bir şekilde çalışmasını etkilemez.

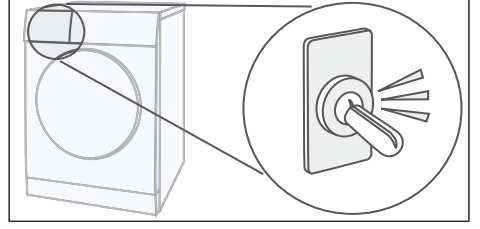
Kurutma makinesindeki kompresör bazen homurtuya neden olur. Bu homurtunun ses şiddeti programa ve kurutmanın ilerleme düzeyine göre değişir.



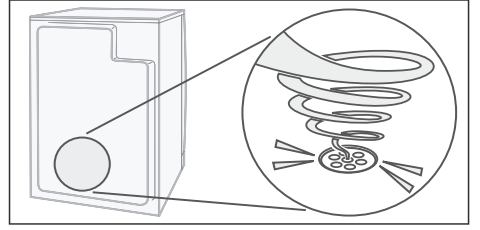
Kompresör bazı zamanlarda havalandırılır, bu sırada bir vınlama sesi ortaya çıkar.



Kurutma makinesinin otomatik temizliği bir çatırtıya yol açar.



Yoğuşma suyu, bir pompayla yoğuşma suyu kabına pompalanır. Bu sırada pompa sesleri duyulur.





## Temizleme

### Kurutma makinesinin ve kumanda bölümünün temizlenmesi



#### Uyarı

#### Ölüm tehlikesi!

Kurutma makinesi elektrik akımıyla çalıştırılır, bu nedenle elektrik çarpması tehlikesi mevcuttur.

Temizliğe başlamadan önce kurutma makinesini elektrik şebekesinden ayırınız.

Kurutma makinesini sadece suyla ve yumuşak, nemli bir bezle temizleyiniz.

Tüm deterjan artıklarını, püskürtme artıklarını veya diğer artıkları hemen temizleyiniz. Temizlik malzemeleri ve çamaşırların ön işlenmesi için başka maddeler kullanmayınız (örneğin ön yıkama spreyleri, leke çıkarıcılar). Cihazın temizliği için yüksek basınçlı temizleyici veya buhar püskürtücü kullanmayınız.

### Nem sensörünün temizlenmesi

**Bilgi:** Kurutma makinesi, paslanmaz çelik bir nem sensörüyle donatılmıştır. Nem sensörü çamaşırların nem derecesini ölçer.

Uzun süre kullanımın ardından nem sensöründe kireçten veya deterjanların ve bakım ürünlerinin artıklarından oluşan, tortu biçiminde ince bir tabaka oluşabilir. Bu tortular düzenli olarak giderilmelidir, aksi takdirde sensörün fonksiyonu ve böylelikle kurutma sonucu bundan olumsuz etkilenebilir.

Kapağı açınız ve nem sensörünü nemli bir süngerin sert yüzeyi ile siliniz.



#### Dikkat!

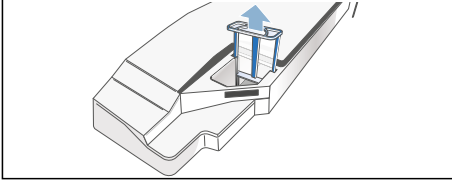
#### Nem sensörü zarar görebilir.

Nem sensörünü aşındırıcı temizlik malzemeleri ve bulaşık teliyle temizlemeyiniz.

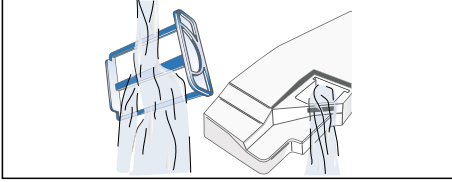
## Yoğuşma suyu kabındaki süzgecin temizlenmesi

**Bilgi:** Yoğuşma suyu kabındaki filtre, kurutma makinenizin otomatik temizliği için kullanılacak yoğuşma suyunu temizler.

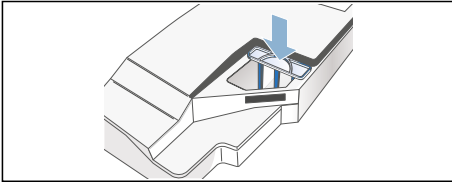
1. Yoğuşma suyu kabını dikey olarak yukarı çekiniz.
2. Yoğuşma suyunu dışarı dökünüz.
3. Filtreyi çıkarınız.



4. Filtreyi sıcak musluk suyunun altında temizleyiniz veya bulaşık makinesinde yıkayınız.



5. Filtreyi hissedilir biçimde yerine oturana kadar içeri itiniz.



### Dikkat!

**Kurutma makinesi tiftikler nedeniyle kirlenebilir ve hasar görebilir.**

Kurutma makinesini sadece filtre takılı durumdayken çalıştırınız.

6. Yoğuşma haznesi kabını hissedilir biçimde yerine oturana kadar içeri itiniz.

## ? Arıza halinde ne yapmalı?

Arızalar	Sebeup/Yardım
<b>Lütfen damıtılmış su kabını boşaltınız</b> mesajı gösterge alanında görüldü ve kurutma durduruldu.	<ul style="list-style-type: none"><li>■ Yoğuşma suyu kabını boşaltınız ve start tuşuna basınız → <i>Sayfa 34</i>.</li><li>■ Opsiyonel yoğuşma suyu tahliyesi* kurulmuşsa, tahliye hortumu tıkanmış veya bükülmüş olabilir. Hortumda birikme olup olmadığını kontrol ediniz ve hortumu yıkayınız. Hortumu bükmeden yerleştiriniz.</li></ul>
<b>Lütfen tiftik filtrelerini temizleyiniz</b> mesajı gösterge alanında.	Tiftik filtresini temizleyiniz ve start tuşuna basınız → <i>Sayfa 32</i> .
Gösterge alanında <b>Isı eşanjörü yıkıyor</b> yazısı görünür.	Hata yok. Isı eşanjörü otomatik olarak temizlenir. Görüntüleme sırasında yoğuşma suyu kabını çekip çıkarmayınız.
Kurutma makinesi çalışmaya başlamıyor.	<ul style="list-style-type: none"><li>■ Fiş prize takılı mı veya sigorta kontrol edildi mi?</li><li>■ Program seçilmiş mi? Program seçiniz.</li><li>■ Kurutma makinesi kapağı açık mı? Kapağı kapatınız.</li><li>■ Çocuk emniyeti mi etkinleştirildi? Çocuk emniyetinin etkinliğini kaldırınız.</li><li>■ Kalan süre mi seçildi? Program gecikmeli olarak başlar → <i>Sayfa 27</i>.</li></ul>
Kırıxlık oluşumu.	<ul style="list-style-type: none"><li>■ Dolum miktarını aşarsanız veya kumaş türü için yanlış program seçerseniz kırıxlıklar oluşur. Program tablosunda tüm gerekli bilgileri bulabilirsiniz → <i>Sayfa 25</i>.</li><li>■ Giysileri kurutma biter bitmez çıkarınız, tambur içinde kalmaları da kırıxlığa neden olabilir.</li></ul>
Dışarı su akıyor.	Hata yok, kurutma makinesi eğik duruyor olabilir. Kurutma makinesini hizalayınız.
Gösterilen program süresi, kurutma işlemi esnasında değişir.	Hata yok. Nem sensörleri, dolum miktarındaki kalan nemi belirler ve program süresini buna göre ayarlar (süreli programlar hariç).
* modele bağlı	

Arızalar	Sebeup/Yardıım
Çamaşırılar doğru biçimde kurutulmamış veya hala çok nemli.	<ul style="list-style-type: none"> <li>■ Sıcak çamaşırılar genelde program sonunda olduklarından daha ıslak şekilde algılanır. Çamaşırılarınızı yayınız ve ısının yok olmasını bekleyiniz.</li> <li>■ Kurutma hedefine ince ayar yapınız, böylece kurutma süresi uzar ama sıcaklık artmaz. Çamaşırılarınız daha kuru olur → <i>Sayfa 27</i>.</li> <li>■ Daha uzun kurutma süreli bir program seçiniz veya kurutma hedefini yükseltiniz. Bu sırada sıcaklık artmaz.</li> <li>■ Hala nemli olan çamaşırılara ek kurutma yapmak için bir süreli program seçiniz → <i>Sayfa 25</i>.</li> <li>■ Programın maksimum dolım miktarını aştıysanız, çamaşırılar doğru biçimde kurutulamaz.</li> <li>■ Tamburdaki nem sensörünü temizleyiniz. Nem sensöründe kireçten veya deterjanların ve bakım ürünlerinin artıklarından oluşan, tortu biçiminde ince bir tabaka oluşabilir ve sensörün fonksiyonunu olumsuz etkileyebilir. Çamaşırılarınız doğru biçimde kurumuyor → <i>Sayfa 36</i>.</li> <li>■ Elektrik kesintisi, yağışma kabinin dolması veya maksimum kurutma süresinin aşılması nedeniyle kurutma iptal edildi.</li> </ul> <p><b>Bilgi:</b> Ayrıca çamaşırılara ilişkin ipuçlarına da dikkat ediniz → <i>Sayfa 24</i>.</p>
Kurutma süresi çok mu uzun?	<ul style="list-style-type: none"> <li>■ Tiftik filtresi kirli olabilir ve kurutma süresini uzatabilir. Tiftik filtresini temizleyiniz.</li> <li>■ Kurutma makinesinin hava girişi kapatılmış veya rahatça erişilemiyor, bu durum da kurutma süresini arttırabilir. Hava girişini açık tutunuz.</li> <li>■ Kurutma sırasında optimum ortam sıcaklığı 15°C ile 30°C arasındadır. Bu aralığın dışındaki sıcaklıklarda kurutma süresi artabilir.</li> <li>■ Odada yetersiz hava sirkülasyonu varsa kurutma süresi uzayabilir. Odayı havalandırınız.</li> </ul>
Gösterge alanı söner ve start tuşu yanıp söner.	Hata yok. Enerji tasarruf modu aktif → <i>Sayfa 13</i> .
Kurutma makinesine yağışma suyu tahliyesi* bağlı olmasına rağmen yağışma suyu kabında kalan su mevcuttur.	Hata yok. Yağışma suyu tahliyesi monte edilmişse, kurutma makinesinin kendi kendini temizleme fonksiyonu nedeniyle yağışma suyu kabında kalan su mevcuttur.
Odadaki nem artar.	Hata yok. Odayı yeterince havalandırınız.
Elektrik kesintisi.	Kurutma programı iptal edildi. Çamaşırılarınızı çıkarınız ve yayınız veya programı yeniden başlatınız.
Kurutma sırasında alışılmadık sesler.	Hata yok. Isı eşanjörünün otomatik temizlemesi sırasında sesler duyulur → <i>Sayfa 35</i> .
Kurutmaya rağmen kurutma makinesinin soğuk olduğu hissediliyor.	Hata yok. Isı pompalı kurutma makinesi, düşük sıcaklıklarda daha verimli kurutma yapar.
* modele bağlı	

**Bilgi:** Kurutma makinesindeki bir arızayı kapatıp açarak kendiniz gideremiyorsanız, müşteri hizmetlerine başvurunuz.



## Müşteri Hizmetleri

### Müşteri Hizmetleri

Arızayı kendiniz gideremiyorsanız (Arıza halinde ne yapmalı?) lütfen müşteri hizmetlerine başvurunuz. Gereksiz yere teknisyen talebini önlemek için, daima uygun bir çözüm buluyoruz.

Size en yakın yetkili servise ait iletişim bilgilerini burada ya da ekteki müşteri hizmetleri listesinde bulabilirsiniz.

Lütfen yetkili servisimize kurutma makinesinin ürün numarasını (E no.) ve imalat numarasını (FD no.) bildiriniz.

E-Nr. \_\_\_\_\_ FD \_\_\_\_\_

Bu bilgiler kurutma makinesi kapağının iç tarafında veya kurutma makinesinin arka tarafında yazılıdır.

### Üreticinin uzmanlığına güveniniz.

Bize başvurunuz. Böylelikle gerekli onarım çalışmalarının, orijinal yedek parçalara sahip, eğitilmiş servis teknisyenler tarafından yapıldığından emin olabilirsiniz.





## Tüketim değerleri

### Tüketim değerleri tablosu

Program	Çamaşırların sıkılma işlemi sırasındaki sıkma devir sayısı	Süre**		Enerji tüketimi**	
		8 kg	4 kg	8 kg	4 kg
<b>Pamuklular</b>					
Dolap Kuruluşunda*	1400 dev/dak	184 dak	116 dak	1,12 kWh	0,66 kWh
	1000 dev/dak	209 dak	132 dak	1,27 kWh	0,75 kWh
	800 dev/dak	228 dak	144 dak	1,47 kWh	0,87 kWh
Ütü Kuruluşunda*	1400 dev/dak	120 dak	76 dak	0,61 kWh	0,36 kWh
	1000 dev/dak	142 dak	90 dak	0,77 kWh	0,46 kWh
	800 dev/dak	164 dak	103 dak	0,95 kWh	0,56 kWh
<b>Sentetikler</b>		<b>3,5 kg</b>		<b>3,5 kg</b>	
Dolap Kuruluşunda*	800 dev/dak	60 dak		0,40 kWh	
	600 dev/dak	73 dak		0,46 kWh	
* EN61121 Avrupa standardına göre yapılan test için program ayarı.					
** Değerler kumaş türüne, kurutulacak çamaşırların yapısına, kumaşların ne kadar ıslak olduğuna, ayarlanan kurutma derecesine, doldurma miktarına, ortam koşullarına ve ek fonksiyonların aktifleştirilip aktifleştirilmediğine bağlı olarak verilen değerlerden farklı olabilir.					

### Pamuklu tekstil ürünleri için en verimli program

Aşağıdaki “Standart pamuklu programı” (☐ sembolü ile işaretlenmiştir) normal ıslaklıkta pamuklu çamaşırların kurutulması için uygundur ve kombine enerji tüketimi de göz önüne alındığında ıslak pamuklu çamaşırların kurutulması için en verimli programdır.

Güncel AB düzenlemesi 932/2012 uyarınca pamuklular için standart programlar			
Program + Kurutma hedefi	Dolum miktarı	Enerji tüketimi	Program süresi
☐ Pamuklular + Dolap Kuruluşunda	8 kg/4 kg	1,27 kWh/0,75 kWh	209 dak/132 dak
2010/30/AB direktifine göre test ve enerji etiketlendirmesi için program ayarları			



## Teknik veriler

**Ebatlar:**

85 x 60 x 60 cm

Yükseklik x Genişlik x Derinlik

**Ağırlık:**

yaklaşık 57 kg

**Maksimum doldurma miktarı:**

8 kg

**Yoğuşma suyu kabı:**

4,6 l

**Bağlantı gerilimi:**

220 - 240 V

**Bağlantı gücü:**

maks. 700 W

**Sigorta:**

10 A

**Tambur iç aydınlatması\***

**Çevre sıcaklığı:**

5 - 35°C

**Kapalı durumda güç tüketimi:**

0,13 W

**Hazır durumda güç tüketimi**

**(kapatılmamış durum):**

0,13 W

\* modele bağlı olarak



## Arızalarda onarım siparişı ve danışmanlık

TR 444 6688 (Çaęrı merkezini sabit hatlardan aramanın bedeli şehir içi ücretlendirme, Cep telefonlarından ise kullanılan tarife göre deęişkenlik göstermektedir.)

Tüm ülkelere ait iletişim bilgilerini, ekteki müşteri hizmetleri dizininden bulabilirsiniz.

### İthalatçı Firma :

BSH Ev Aletleri ve Sanayi Ticaret A.Ş.  
Fatih Sultan Mehmet Mah. Balkan Cad. No:51  
Ümraniye-İstanbul-Türkiye  
Tel.: 0216 528 90 00  
Fax: 0216 528 99 99

### Üretici Firma :

BSH Hausgeräte GmbH  
Carl-Wery Straße 34  
81739 München, Germany  
www.siemens-home.bsh-group.com  
Phone : 00 49 89 4590-01

BSH Ev Aletleri Sanayi ve Ticaret A.Ş. tarafından Siemens AG'nin Ticari Marka Lisansı ile üretilmiştir



9001353718 (9710)