




SIEMENS



Máquina de secar roupa

WT45G238EE

siemens-home.bsh-group.com/welcome

pt Manual de utilização- e de instalação

Register
your
product
online

A sua nova máquina de secar roupa

Adquiriu uma máquina de secar roupa da marca Siemens .

Por favor, dedique alguns minutos à leitura deste manual e conheça as vantagens da sua máquina de secar roupa.

Para corresponder ao alto nível de qualidade da marca Siemens, todas as máquinas de secar roupa que saem da nossa fábrica são cuidadosamente testadas relativamente ao seu funcionamento e perfeitas condições.

Para mais informações sobre os nossos produtos, acessórios, peças de substituição e serviços, visite o nosso site www.siemens-home.bsh-group.com ou consulte os nossos centros de Assistência Técnica.

Se o manual de utilização e de instalação descrever diferentes modelos, será chamado à atenção para as diferenças nos respetivos pontos.



Colocar a máquina de secar roupa em funcionamento apenas após ter lido este manual de utilização e de instalação!

Regras de apresentação

⚠ Aviso!

Esta combinação de símbolo e palavra de sinalização faz referência a uma situação potencialmente perigosa. A não observância pode levar à morte ou causar ferimentos.

Atenção!

Esta palavra de sinalização faz referência a uma situação potencialmente perigosa. A não observância pode levar a danos materiais e ambientais.

Nota/dica

Notas para a utilização ideal do aparelho/informações úteis.

1. 2. 3./a) b) c)

Os passos a executar são apresentados através de números ou letras.

■ / -

As enumerações são apresentadas através de um quadrado ou um travessão.

Índice

	Utilização pretendida	4
	Instruções de segurança	4
	Crianças/pessoas/animais	5
	Instalação	6
	Funcionamento	9
	Limpeza/manutenção	12
	Proteção do meio ambiente	13
	Embalagem/Aparelho usado	13
	Agente de refrigeração	13
	Indicações sobre poupança	14
	Instalar e ligar	14
	Âmbito de fornecimento	14
	Instalar e ligar a máquina de secar	14
	Acessórios opcionais	16
	Transporte e proteção contra o congelamento	16
	Desviar a água de condensação	17
	Resumo do mais importante	20
	Familiarização com o aparelho	21
	Máquina de secar	21
	Painel de comandos	22
	Painel de indicações	23
	Roupa	24
	Preparar a roupa	24
	Separar a roupa de acordo com:	24
	Programas e teclas	25
	Programas	25
	Teclas	27
	Utilizar o aparelho	28
	Introduzir a roupa e ligar a máquina de secar	28
	O cesto para lãs	28
	Secar com o cesto para lãs	29
	Regular um programa	30
	Iniciar o programa	30
	Decorrer do programa	31
	Alterar o programa ou colocar roupa	31
	Cancelar o programa	31
	Fim do programa	31
	Retirar a roupa e desligar a máquina de secar	31
	Limpar o filtro de algodão	32
	Esvaziar o recipiente de água de condensação	33
	Regulação do sinal	34
	Ruídos	35
	Limpeza	36
	Limpar a máquina de secar e o painel de comandos	36
	Limpar o sensor de humidade	36
	Limpar o filtro do recipiente de água de condensação	37
	Anomalias, o que fazer?	38
	Assistência Técnica	41
	Valores de consumo	42
	Tabela de valores de consumo	42
	Programa mais eficiente para tecidos de algodão	42
	Dados técnicos	43



Utilização pretendida

- Este aparelho destina-se exclusivamente a uma utilização doméstica privada.
- Não instale nem opere este aparelho em locais que possam ficar sujeitos a condições de gelo e/ou no exterior. O aparelho poderá ficar danificado, caso água residual congele no seu interior. Se as mangueiras congelarem, poderão apresentar ruturas/rebentar.
- Este aparelho só pode ser usado para secar e refrescar roupa doméstica, nomeadamente peças lavadas com água e adequadas para secagem na máquina (ver etiqueta na peça). A utilização do aparelho para qualquer outro fim encontra-se fora do âmbito da sua aplicação prevista e é proibida.
- O aparelho destina-se a ser usado até uma altura máxima de 4000 metros acima do nível do mar.

Antes de ligar o aparelho:

Certifique-se de que não há danos visíveis no aparelho. Não opere o aparelho, caso ele esteja danificado. Caso tenha algum problema, contacte o seu revendedor especializado ou o nosso serviço de assistência técnica.

Leia e siga as instruções de operação e de instalação, bem como todas as restantes informações que acompanham este aparelho.

Guarde os documentos para uma utilização posterior ou para futuros proprietários.



Instruções de segurança

As seguintes informações de segurança e advertências são disponibilizadas para protegê-lo contra ferimentos e evitar danos materiais no meio envolvente.

No entanto, é importante adotar as precauções necessárias e agir com cuidado durante a instalação, manutenção, limpeza e operação do aparelho.

Crianças/pessoas/animais

Aviso

Risco de morte!

Crianças e outras pessoas incapazes de avaliar os riscos associados à utilização do aparelho podem ferir-se ou colocar-se em situações que impliquem risco de vida. Tenha, por isso, em atenção:

- O aparelho pode ser utilizado por crianças com idade superior a 8 anos e por pessoas com capacidades físicas, sensoriais ou mentais reduzidas, ou com falta de experiência ou conhecimento, desde que as mesmas sejam supervisionadas ou tenham recebido instruções sobre a utilização segura do aparelho e tenham compreendido os potenciais riscos associados à utilização do aparelho.
- As crianças não devem brincar com este aparelho.
- Não deixe que as crianças limpem ou efetuem a manutenção deste aparelho sem supervisão.

- Mantenha as crianças com idade inferior a 3 anos e os animais afastados deste aparelho.
- Não deixe o aparelho sem supervisão quando crianças ou outras pessoas incapazes de avaliar os riscos se encontram nas proximidades.

Aviso

Risco de morte!

As crianças podem trancar-se no interior dos aparelhos e ficar numa situação que implique risco de vida.

- Não coloque o aparelho atrás de uma porta, pois tal pode obstruir a porta do aparelho ou impedir que ela abra por completo.
- Quando o aparelho atingir o fim da sua vida útil, retire a ficha da tomada **antes** de cortar o cabo de alimentação e, em seguida, destrua o bloqueio na porta do aparelho.

 **Aviso**

Risco de asfixia!

As crianças podem ficar presas na embalagem/película de plástico ou componentes da embalagem, caso lhes seja permitido brincar com eles, ou podem puxá-los sobre as suas cabeças e sufocar.

Mantenha a embalagem, a película de plástico e os componentes da embalagem afastados das crianças.

 **Aviso**

Risco de intoxicação!

Se ingeridos, os detergentes e produtos de conservação podem resultar em intoxicação. Se os ingerir acidentalmente, consulte um médico. Mantenha os detergentes e os produtos de conservação fora do alcance das crianças.

 **Aviso**

Irritação ocular/da pele!

O contacto com detergentes ou produtos de conservação pode causar irritação ocular/da pele. Lave minuciosamente os olhos/a pele, caso entre(m) em contacto com detergentes ou produtos de conservação. Mantenha os detergentes e os produtos de conservação fora do alcance das crianças.

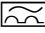
Instalação

 **Aviso**

**Risco de choque elétrico/
incêndio/danos materiais/
danos no aparelho!**

A instalação incorreta do aparelho pode revelar-se perigosa. Certifique-se que:

- A tensão de rede na sua tomada corresponde à tensão nominal especificada no aparelho (placa de identificação). As potências de ligação e a potência necessária do fusível encontram-se especificadas na placa de identificação.
- O aparelho só está ligado a uma tensão alternada através de uma tomada de proteção corretamente instalada. Esta tomada está sempre livremente acessível.
- A ficha de rede e a tomada de proteção de contacto são compatíveis e o sistema de ligação à terra foi corretamente instalado.
- A instalação tem uma secção transversal adequada.

- A ficha de rede está sempre livremente acessível. Se isto não for possível, por forma a cumprir os regulamentos de segurança pertinentes, tem de ser instalado um interruptor (de corte de corrente bipolar) na instalação fixa, em conformidade com os regulamentos de instalações elétricas.
- Se utilizar um disjuntor de corrente residual, utilize apenas um que possua a seguinte marca: . A presença desta marca é a única forma de assegurar que o disjuntor cumpre todos os regulamentos aplicáveis.

 **Aviso**

**Risco de choque elétrico/
incêndio/danos materiais/
danos no aparelho!**

Se o cabo de alimentação do aparelho for alterado ou danificado, tal pode resultar em choque elétrico, curto-circuito ou incêndio provocado pelo sobreaquecimento.

O cabo de alimentação não pode ser dobrado, esmagado ou alterado, nem pode entrar em contacto com quaisquer fontes de calor.

 **Aviso**

**Risco de incêndio/danos
materiais/danos no aparelho!**

A utilização de extensões ou tomadas múltiplas pode resultar em incêndio devido a sobreaquecimento ou curto-circuito.

Ligue o aparelho diretamente a uma tomada ligada à terra corretamente instalada. Não utilize extensões, tomadas múltiplas ou acopladores multidirecionais.

Aviso

Risco de ferimentos/danos materiais/danos no aparelho!

- O aparelho pode vibrar ou mover-se durante a operação, o que pode resultar em ferimentos ou danos materiais. Coloque o aparelho numa superfície limpa, uniforme e sólida, e, usando um nível de bolha, nivele-o com a base aparafusada.
- A colocação incorreta (empilhamento) deste aparelho no topo de uma máquina de lavar roupa pode resultar em ferimentos, danos materiais e/ou danos no aparelho. Se for necessário colocar este aparelho sobre uma máquina de lavar roupa, esta deve ter, no mínimo, a mesma profundidade e largura que o aparelho, e deve estar fixa com o kit de ligação apropriado, se disponível. → *Página 16* O aparelho TEM de estar fixo com este kit de ligação. É proibido empilhar o aparelho de qualquer outra forma.

- Se pegar em quaisquer peças salientes do aparelho (p. ex., a porta do aparelho), com o intuito de o levantar ou deslocar, estas peças podem partir e causar ferimentos. Não pegue em quaisquer peças salientes do aparelho para deslocar o mesmo.

Aviso

Risco de ferimentos!

- O aparelho é muito pesado. Levantar o aparelho pode resultar em ferimentos. Não levante o aparelho por si mesmo.
- O aparelho tem arestas vivas nas quais pode cortar as mãos. Não pegue no aparelho pelas suas arestas vivas. Use luvas de proteção para levantar o aparelho.
- Se as mangueiras e os cabos de alimentação não estiverem corretamente instalados, eles poderão constituir um perigo de tropeço, o que pode resultar em ferimentos. Instale as mangueiras e os cabos de modo a que não constituam um perigo de tropeço.

Funcionamento

Aviso

Risco de explosões/incêndio!

Roupa que tenha entrado em contacto com solventes, óleo, cera, removedor de cera, tinta, massa lubrificante ou tiranódoas pode inflamar quando seca na máquina, ou até causar a explosão do aparelho. Tenha, por isso, em atenção:

- Enxague a roupa minuciosamente com água quente e detergente antes de a secar na máquina.
- Não coloque roupa para secar neste aparelho, caso ela não tenha sido previamente lavada.
- Não utilize o aparelho caso tenham sido usados químicos industriais para limpar a roupa.

Aviso

Risco de explosões/incêndio!

- Se tiver ficado material residual no filtro de algodão, ele pode inflamar durante a secagem ou mesmo causar um incêndio ou uma explosão no aparelho. Limpar o filtro de algodão regularmente.
- Alguns objetos podem inflamar durante a secagem ou mesmo causar um incêndio ou uma explosão no aparelho. Remova quaisquer isqueiros ou fósforos dos bolsos das peças de roupa.
- Se existir pó de carvão ou farinha no ar, em torno do aparelho, tal pode causar uma explosão. Certifique-se de que a área em torno do aparelho se mantém limpa durante o funcionamento.

 **Aviso**

Risco de incêndio/danos materiais/danos no aparelho!

Se um programa terminar antes da conclusão do ciclo de secagem, tal impede que a roupa arrefeça o suficiente e pode causar a inflamação da roupa, podendo resultar em danos materiais ou danos no aparelho.

- Durante a última parte do ciclo de secagem, a roupa presente no tambor não é aquecida (ciclo de arrefecimento). Isto visa assegurar que a roupa é mantida a uma temperatura à qual não fica danificada.
- Não desligue o aparelho antes de o ciclo de secagem terminar, a menos que remova imediatamente todas as peças de roupa do tambor e as espalhe (para dissipar o calor).

 **Aviso**

Risco de intoxicação/danos materiais!

A água de condensação não é adequada para beber e pode estar contaminada com algodão. A água de condensação contaminada pode ser perigosa para a saúde e causar danos materiais. Não a beba nem a reutilize.

 **Aviso**

Risco de intoxicação!

Fumos tóxicos podem ser libertados por agentes de limpeza que contenham solventes, como, p. ex., solventes de limpeza. Não utilize agentes de limpeza que contenham solventes.

 **Aviso**

Risco de ferimentos!

- Se apoiar o seu peso/se sentar sobre a porta da máquina quando esta estiver aberta, o aparelho pode tombar e causar ferimentos. Não apoie o seu peso sobre a porta do aparelho quando esta estiver aberta.
- Se subir para cima do aparelho, o tampo pode partir e causar ferimentos. Não suba para cima do aparelho.
- Se colocar as mãos no tambor enquanto ele ainda estiver a rodar, poderá sofrer ferimentos nas mãos. Espere até o tambor ter parado de rodar.

Atenção!**Danos materiais/danos no aparelho**

- Se a quantidade de roupa no aparelho exceder a sua capacidade de carga máxima, o aparelho pode não ser capaz de funcionar corretamente, o que também poderá resultar em danos materiais ou danos no aparelho.

Não exceda a capacidade de carga máxima de roupa seca. Certifique-se de que cumpre as capacidades de carga máximas especificadas para cada programa. → *Página 25*

- Se utilizar o aparelho sem um dispositivo para recolha de algodão (p. ex. filtro de algodão, reservatório de algodão, conforme as especificações do aparelho), ou se o dispositivo para recolha de algodão estiver incompleto ou com defeito, isto pode resultar em danos para o aparelho.

Não utilize o aparelho sem um dispositivo de recolha de algodão ou com um dispositivo de recolha de algodão defeituoso.

- Objetos leves como cabelo e algodão podem ser aspirados para a entrada de ar quando o aparelho está em funcionamento. Mantenha-os afastados do aparelho.
- Espuma e borracha de espuma podem deformar-se ou derreter se forem secas no aparelho. Não seque peças de roupa que contenham espuma ou borracha de espuma no aparelho.
- Se deitar a quantidade errada de detergente ou agente de limpeza no aparelho, tal pode resultar em danos materiais ou danos no aparelho. Utilize detergentes/produtos de conservação/agentes de limpeza e amaciadores em conformidade com as instruções do fabricante.
- Se o aparelho sobreaquecer, ele pode não ser capaz de funcionar corretamente, o que também poderá resultar em danos materiais ou danos no aparelho. Certifique-se de que a entrada de ar do aparelho nunca está obstruída enquanto o aparelho estiver em funcionamento, e que a área em torno do aparelho está adequadamente ventilada.

Limpeza/manutenção

Aviso

Risco de morte!

O aparelho é operado eletricamente. Há risco de choque elétrico, caso entre em contacto com componentes ligados. Tenha, por isso, em atenção:

- Desligue o aparelho. Desligue o aparelho da fonte de alimentação (retire a ficha).
- Nunca segure na ficha de rede com as mãos molhadas.
- Ao retirar a ficha de rede da tomada, segure sempre na própria ficha e nunca no cabo de alimentação, caso contrário poderá danificar o cabo de alimentação.
- Não efetue quaisquer modificações técnicas no aparelho ou nas suas características.
- Reparações ou quaisquer outros trabalhos no aparelho só podem ser realizados pela nossa Assistência técnica ou por um electricista. O mesmo se aplica à substituição do cabo de alimentação (se necessário).
- É possível encomendar cabos de alimentação de substituição junto da nossa Assistência técnica.

Aviso

Risco de intoxicação!

Fumos tóxicos podem ser libertados por agentes de limpeza que contenham solventes, como, p. ex., solventes de limpeza. Não utilize agentes de limpeza que contenham solventes.

Aviso

Risco de choque elétrico/ danos materiais/danos no aparelho!

Se a humidade penetrar no aparelho, tal pode causar um curto-circuito. Não utilize uma lavadora de alta pressão, um aparelho de limpeza a vapor, uma mangueira ou pistola de jato para limpar o seu aparelho.

⚠ Aviso**Risco de ferimentos/danos materiais/danos no aparelho!**

A utilização de peças de substituição e acessórios fornecidos por terceiros é perigosa e pode resultar em ferimentos, danos materiais ou danos no aparelho.

Por razões de segurança, utilize exclusivamente peças de substituições e acessórios genuínos.

Atenção!**Danos materiais/danos no aparelho**

Agentes de limpeza e agentes para o pré-tratamento de roupa (p. ex., tira-nódoas, sprays de pré-lavagem, etc.) podem causar danos, caso entrem em contacto com as superfícies do aparelho. Tenha, por isso, em atenção:

- Não deixe que estes agentes entrem em contacto com as superfícies do aparelho.
- Limpe o aparelho unicamente com água e um pano macio e húmido.
- Remova imediatamente quaisquer resíduos de detergente, spray ou outros.

**Proteção do meio ambiente****Embalagem/Aparelho usado**

Eliminar a embalagem de forma ecológica.

Este aparelho está marcado em conformidade com a Directiva 2012/19/UE relativa aos resíduos de equipamentos eléctricos e electrónicos (waste electrical and electronic equipment - WEEE). A directiva estabelece o quadro para a criação de um sistema de recolha e valorização dos equipamentos usados válido em todos os Estados Membros da União Europeia.

Agente de refrigeração

O permutador térmico da máquina de secar contém gás fluorado com efeito de estufa no equipamento hermeticamente fechado.

Gás com efeito de estufa:	R134a
Capacidade (kg):	0,220
GWP total (tCO₂):	0,315

Elimine a máquina de secar corretamente.

Indicações sobre poupança

- Torça a roupa antes da secagem. A roupa torcida reduz o tempo de secagem e diminui o consumo de energia.
- Carregue a máquina de secar com a quantidade máxima.
Conselho: Não ultrapasse a carga máxima do programa, pois prolongará o tempo de secagem e o consumo de energia.
- Areje o compartimento e mantenha a entrada de ar da máquina de secar desimpedida, para permitir a renovação do ar.
- Limpe o filtro de algodão após cada secagem. Um filtro de algodão sujo prolonga o tempo de secagem e aumenta o consumo de energia.
- **Modo poupança de energia:** Se a máquina de secar não for operada durante algum tempo, esta desliga-se automaticamente antes do início do programa e depois do fim do programa para poupar energia. O painel de indicações e as lâmpadas indicadoras apagam-se após alguns minutos e a tecla de início pisca. Para ativar a iluminação, prima uma tecla qualquer, abra/feche a porta da máquina, rode o seletor de programas.



Instalar e ligar

Âmbito de fornecimento

- Máquina de secar
- Manual de utilização e de instalação
- Cesto para lãs*
- Escoamento da água de condensação*

Instalar e ligar a máquina de secar



Aviso

Perigo de morte!

A máquina de secar funciona com energia elétrica, pelo que há risco de choque elétrico.

- Verifique se a máquina de secar apresenta danos visíveis. Uma máquina de secar danificada não deve ser utilizada.
- Antes de ligar à corrente, certifique-se de que a tensão elétrica indicada na placa de características coincide com a tensão da sua tomada.
- Utilize apenas um disjuntor diferencial com este símbolo:
- Preste atenção para que o cabo não seja dobrado, comprimido nem entre em contacto com fontes de calor ou cantos afiados.

* consoante o modelo

⚠ Aviso**As crianças podem fechar-se dentro da máquina, correndo perigo de vida.!**

Não coloque a máquina de secar por trás de uma porta convencional ou corredeira, que bloqueie ou impeça a abertura da porta da máquina.

Atenção!**Perigo de ferimentos**

- Poderá ferir-se ao levantar a máquina de secar devido ao seu peso elevado. Não levante a máquina de secar sem ajuda.
- Poderá ferir as mãos nos cantos afiados da máquina de secar. Não pegue na máquina de secar pelos cantos afiados.
- As peças sobressaídas na máquina de secar podem partir-se durante a elevação ou deslize. Não mova a máquina de secar pelas peças sobressaídas.

Atenção!**Possibilidade de danos materiais na máquina de secar ou nos tecidos**

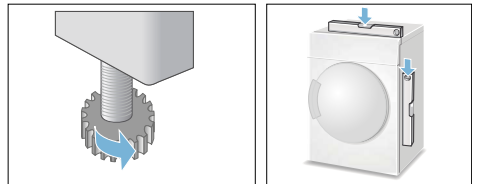
- Verifique se a máquina de secar sofreu danos de transporte. Não utilize uma máquina de secar danificada.
- A água residual na máquina de secar pode congelar e danificar a máquina. Não instale a máquina de secar em locais com risco de congelamento.

Na instalação garanta:

- uma superfície de instalação limpa, firme e plana,
- que a ficha está sempre facilmente acessível,
- que a entrada de ar da máquina de secar está desimpedida e existe uma ventilação suficiente,
- que o ambiente da máquina de secar é mantido limpo e
- que a máquina de secar está alinhada com os pés roscados.

Conselho: Verifique o alinhamento do aparelho com um nível de bolha de ar e corrija, se necessário. Altere a altura rodando os pés do aparelho.

Todos os pés do aparelho devem estar bem fixados no chão.



Um alinhamento incorreto pode provocar ruídos intensos, vibrações e movimentos errados do tambor.

Conselho: Em caso de dúvida, peça a um técnico especializado para fazer a ligação do aparelho.

Acessórios opcionais

Encomende os acessórios opcionais* na Assistência Técnica:

■ **Kit de ligação em coluna de lavar-secar:**

A máquina de secar roupa pode ser colocada em cima de uma máquina de lavar com a mesma profundidade e largura, para poupar espaço.

Fixe a máquina de secar roupa obrigatoriamente com este kit de ligação em cima da máquina de lavar.

Número de encomenda com bancada de trabalho extensível:

WZ20400;

Número de encomenda sem bancada de trabalho extensível:

WZ11410.

■ **Pedestal:**

Aumente a altura da sua máquina de secar com um pedestal para facilitar o carregamento e descarregamento. Transporte a roupa com o cesto da roupa integrado na saída do pedestal.

Número de encomenda: **WZ20500.**

Transporte e proteção contra o congelamento

1. Esvazie o recipiente de água de condensação.
2. Posicione o seletor de programas num programa qualquer.
3. Selecione a tecla de início.
4. Aguarde 5 minutos.
Conselho: A água de condensação é bombeada.
5. Esvazie novamente o recipiente de água de condensação.
6. Desligue a máquina de secar.

Conselho: Apesar do escoamento, a máquina de secar ainda contém água residual.

Atenção!

A água residual pode verter e provocar danos materiais.

Transporte na vertical.

Atenção!

A máquina de secar contém fluido refrigerante e pode sofrer danos.

Deixe a máquina de secar em repouso duas horas antes da colocação em funcionamento.

* consoante o modelo



Desviar a água de condensação

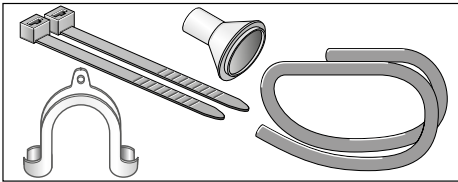
Durante a secagem forma-se água de condensação no interior aparelho.

Utilize o aparelho com a mangueira de escoamento ligada.

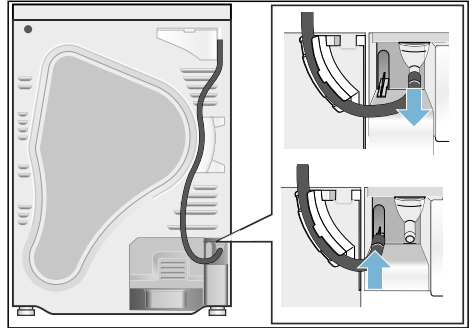
Se não for usada qualquer mangueira de escoamento, a água de condensação passa do aparelho para o recipiente de água de condensação. Neste caso deverá esvaziar o recipiente de água de condensação após cada secagem e sempre que ficar cheio durante a secagem.

Conecte a mangueira de escoamento da seguinte forma:

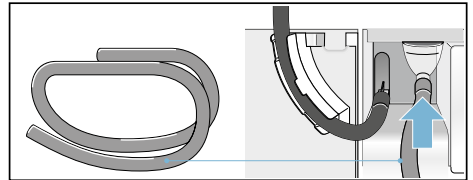
1. Remova o acessório do tambor da máquina de secar.



2. Estado de entrega da máquina de secar: para escoar a água de condensação, a mangueira está fixa ao bocal no reservatório de água de condensação.
3. Solte a mangueira do bocal e coloque-a na posição de descanso.

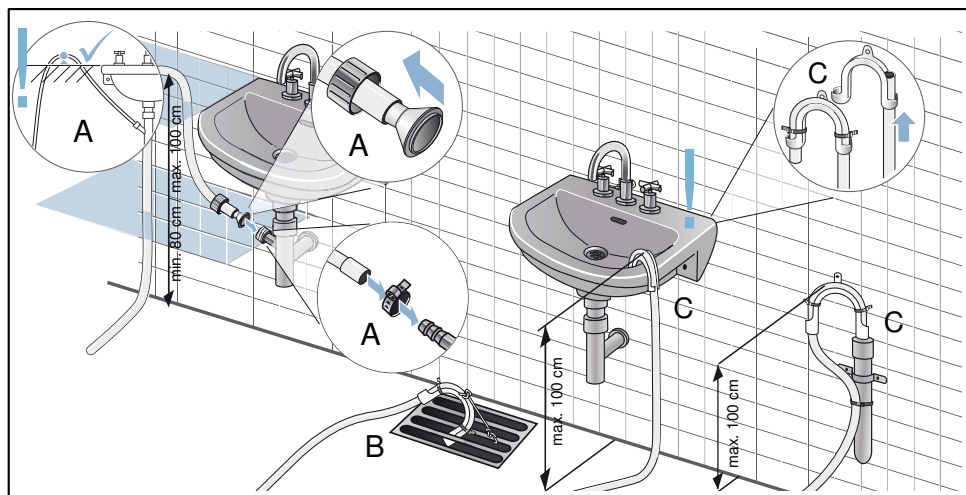


4. Retire a mangueira de drenagem que faz parte dos acessórios e fixe-a no bocal livre.



pt Desviar a água de condensação

5. Fixe o outro lado da mangueira de drenagem com os restantes acessórios de acordo com a situação de ligação A, B ou C.



Atenção!

A água acumulada pode ser sugada para a máquina de secar e provocar danos materiais.

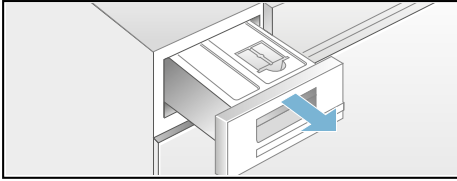
Verifique se a água escoar com rapidez para fora do tanque de lavagem. O escoamento não deve estar fechado nem entupido.

Atenção!

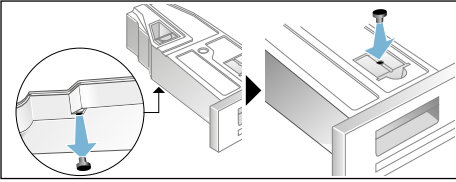
Possibilidade de danos materiais devido à fuga ou ao derramamento de água.

Proteger a mangueira de drenagem contra escorregamento. Não dobre a mangueira de drenagem. Respeite a diferença de altura entre a superfície de apoio e o escoamento de no máx. 100 cm e no mín. 80 cm em caso de escoamento num sifão.

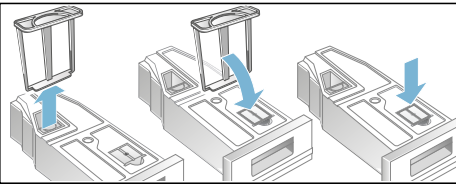
6. Puxe o reservatório de água de condensação completamente para fora.



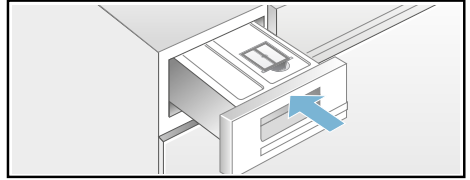
7. Rode o depósito de água de condensação 180° na parte inferior e remova o tampão colocado. Rode o depósito de água de condensação para trás e insira o tampão no rebaixo, na parte superior do depósito de água de condensação.



8. Puxe o filtro para fora do encaixe e coloque-o no encaixe do recipiente da água de condensação.



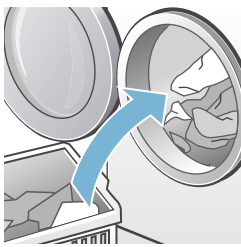
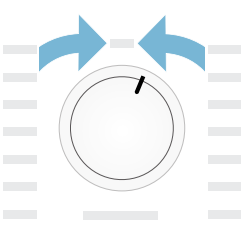
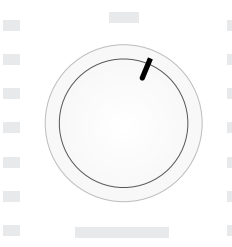
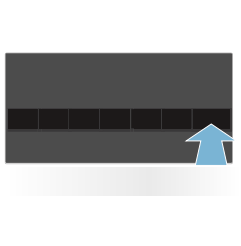

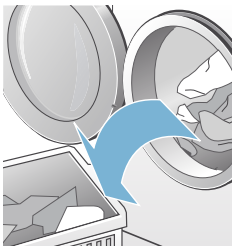
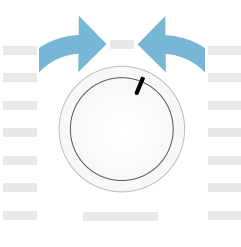
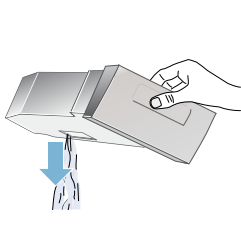
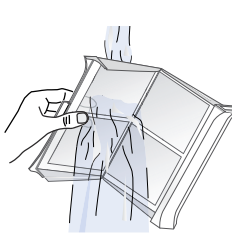
9. Insira o recipiente de água de condensação até o sentir encaixar.



A água de condensação é agora escoada através da mangueira de drenagem para o sistema de canalização ou para um lavatório

Conselho: Se pretender desviar a água de condensação novamente para o recipiente de água de condensação, basta anular estes passos.

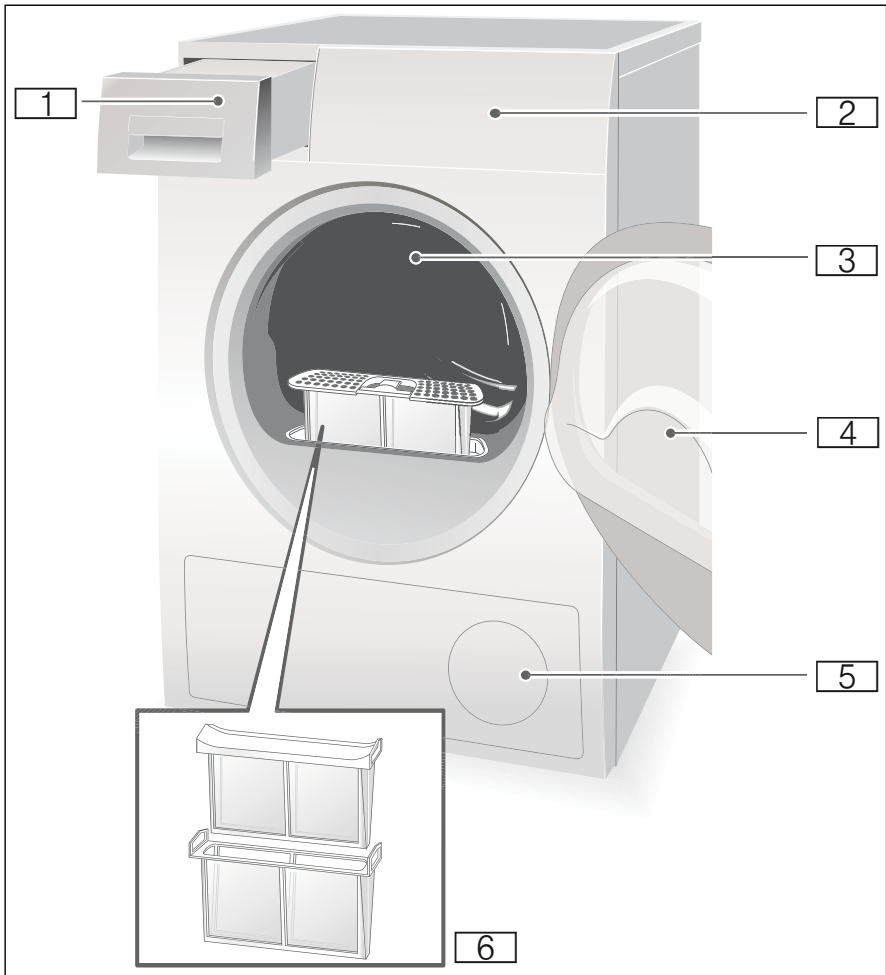
Resumo do mais importante

1		→		→	
	<p>Coloque a roupa e feche a porta.</p>		<p>Ligue a máquina de secar.</p>		<p>Selecione um programa e se necessário ajuste as predefinições do programa.</p>
2		→		→	
	<p>Prima a tecla de início ► .</p>		<p>Secar.</p>		<p>Retire a roupa.</p>
3		→		→	
	<p>Desligue a máquina de secar.</p>		<p>Esvazie o recipiente de água de condensação.</p>		<p>Limpe o filtro de algodão.</p>



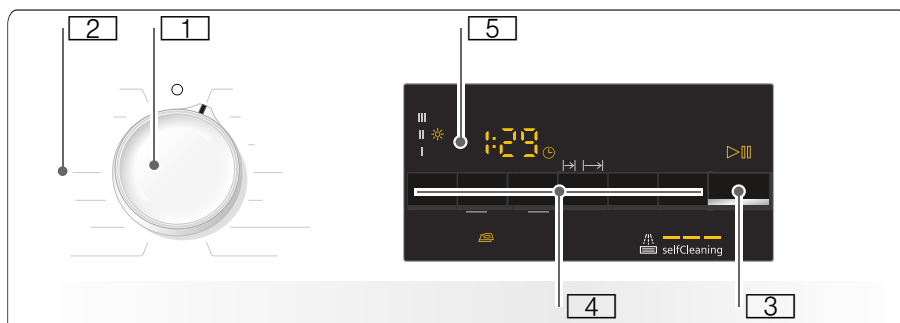
Familiarização com o aparelho

Máquina de secar



- 1 Recipiente de água de condensação
- 2 Painel de comandos e de indicações
- 3 Iluminação interior do tambor (conforme o modelo)
- 4 Porta da máquina de secar
- 5 Entrada de ar
- 6 Filtro de algodão

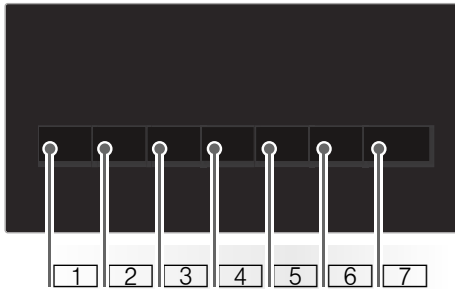
Painel de comandos



- 1 **Seletor de programas** para ligar e desligar e selecionar um programa.
- 2 **Programas** → *Página 25.*
- 3 **Tecla de início** para iniciar ou interromper o programa → *Página 27.*
- 4 **Teclas** → *Página 27.*
- 5 **Painel de indicações** com **teclas** → *Página 23.*

Painel de indicações

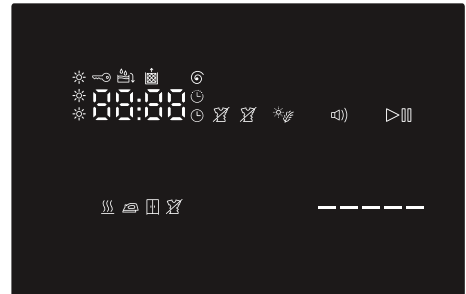
Teclas no mostrador



- 1 Selecionar **o nível de secagem.**
- 2 Selecionar **o tempo de secagem.**
- 3 Selecionar **tempo que falta para terminar.**
- 4 Selecionar **menos ferro.**
- 5 Selecionar **secagem delicada.**
- 6 Ligar ou desligar o **signal** sonoro.
- 7 Selecionar **Início/pausa.**

Descrição integral de todas as teclas a partir da página → *Página 27.*

Painel de indicações



- Proteção anti-vincos selecionada.
- Ajuste preciso do grau de secagem.
- Programa de tempo selecionado.
- Função Termina em selecionada.
- Fecho de segurança para crianças selecionado.
- Velocidade de centrifugação selecionada.
- Secagem delicada selecionada.
- Sinal ativo.
- Start ou Pause selecionado.
- 3 h** Atraso do programa em horas selecionando a função "Termina em".
- 1:27** Duração previsível do programa em horas e minutos.
- End - P -** Avanço do programa: secagem; seco, seco para guardar; proteção anti-vincos; fim e pausa
- O permutador de calor é limpo automaticamente.
- Esvaziar o recipiente de água de condensação; → *Página 33.*
- Limpar os filtros de algodão; → *Página 32.*



Roupa

Preparar a roupa



Aviso

Perigo de explosão e incêndio!

Retire isqueiros e fósforos dos bolsos da roupa.

Atenção!

O tambor da máquina e os tecidos podem ser danificados.

Retire todos os objetos dos bolsos da roupa e observe o seguinte:

- Ate os fios de tecido, cintos de aventais, etc., ou use um saco para roupa.
- Feche os fechos de correr, colchetes, ilhós e botões. Abotoe peças de roupa grandes, como fronhas, p. ex.
- Retire objetos de metal, p. ex. cliques, das roupas.
- Para obter uma secagem uniforme, separe a roupa por tipo de tecido e programa de secagem.
- Seque peças de roupa muito pequenas, como meias de bebé, p. ex., sempre com peças grandes, p. ex., toalhas de banho.
- As malhas, como p. ex., t-shirts e camisolas, costumam encolher na primeira secagem. Selecione um programa delicado.
- Não deixe secar demasiado a roupa sintética. Isto pode provocar um aumento dos vincos na roupa.
- Para peças de roupa únicas, utilize um programa de tempo.
- Alguns produtos de limpeza e de tratamento, como goma ou amaciador, p. ex., contêm partículas que podem depositar-se no sensor de humidade. Esta sedimentação pode afetar o funcionamento do sensor e, assim, prejudicar a secagem.

Conselhos

- Quando lavar a roupa que pretende secar posteriormente na máquina, doseie o produto de limpeza e de tratamento de acordo com as indicações do fabricante.
- Limpe o sensor de humidade regularmente → *Página 36.*

Separar a roupa de acordo com:

- Adequado para secagem
- Secar à temperatura normal
- Secar a baixa temperatura
- Não secar na máquina

Conselho: Não carregue a roupa diretamente da máquina de lavar roupa para a máquina de secar. Separe a roupa centrifugada antes de a colocar no tambor da máquina de secar.

Se secar peças finas, grossas ou de várias camadas ao mesmo tempo, estas irão apresentar diferentes níveis de secagem. Por isso, seque peças de roupa com o mesmo tipo de tecido e estrutura para conseguir um resultado de secagem uniforme. Se a roupa ainda lhe parecer molhada, pode selecionar um programa de tempo para secagem posterior → *Página 25.*

Atenção!

Possibilidade de danos materiais na máquina de secar ou nos tecidos.

Não seque na máquina os seguintes tecidos:

- Roupa muito suja com óleo.
- Tecidos não tratados.
- Tecidos não permeáveis ao ar, p. ex., roupa com borracha.
- Tecidos delicados, como seda e cortinas sintéticas, p. ex.



Programas e teclas

Programas

Programa e tecidos	carga máxima e regulações do programa / informações
<p>Nome do programa</p> <p>Para que tecidos é que o programa é adequado.</p>	<p>carga máxima relativa ao peso seco dos tecidos</p> <p>possíveis regulações para o programa</p>
<p>algodão extra seco</p> <p>Tecidos de algodão ou linho com revestimento, espessos, sólidos e resistentes a altas temperaturas, que demoram muito tempo a secar.</p>	8 kg
<p>algodão seco para guardar</p> <p>Tecidos de algodão ou linho normais sem revestimento, sólidos e resistentes a altas temperaturas.</p>	8 kg
<p>algodão seco para </p> <p>Tecidos de algodão ou linho normais, sem revestimento, sólidos e resistentes a altas temperaturas, que devem ficar húmidos após a secagem e destinados a serem engomados ou pendurados.</p>	8 kg
<p> sintéticos extra seco</p> <p>Tecidos grossos de várias camadas de fibras sintéticas ou tecidos mistos, difíceis de secar.</p>	3,5 kg
<p> sintéticos seco para guardar</p> <p>Tecidos normais de uma camada de fibras sintéticas ou tecidos mistos.</p>	3,5 kg
<p> sintéticos seco para </p> <p>Tecidos normais de uma camada, de fibras sintéticas ou tecidos mistos, que ficam húmidos após a secagem e estão prontos para engomar ou pendurar.</p>	3,5 kg
<p>microfibras</p> <p>Vestuário impermeável e para o exterior com revestimento de membrana e têxteis hidrófugos.</p>	1,5 kg
<p>toalhas</p> <p>Toalhas resistentes de algodão.</p>	6 kg
<p>mix</p> <p>Carga de roupa mista composta por tecidos de algodão e tecidos sintéticos.</p>	3 kg

<p>quente 🕒</p> <p>Todos os tipos de têxteis; programa de tempo.</p> <p>Adequado para roupa pré-seca ou ligeiramente húmida e para a secagem posterior de roupa grossa, com várias camadas.</p>	<p>3 kg</p> <p>Pode adaptar a duração do programa com a tecla do tempo de secagem.</p>
<p>secar c/cesto</p> <p>Lãs ou tecidos com percentagem de lã adequadas para máquina de secar.</p> <p>Conselho: Seque os tecidos exclusivamente com o cesto para peças de lã → <i>Página 28</i>.</p>	<p>1,5 kg</p>
<p>camisas/business</p> <p>Camisas/blusas sem engomar de algodão, linho, fibras sintéticas ou tecidos mistos.</p>	<p>1,5 kg</p>
<p>express 40 min</p> <p>Sintéticos e algodão leve.</p>	<p>1 kg</p>
<p>almofadas</p> <p>Tecidos com enchimento de penas, travesseiros, cobertores ou edredões com penas.</p> <p>Secar peças grandes individualmente.</p>	<p>1,5 kg</p>
<p>lingerie</p> <p>Para roupa interior delicada lavável, por exemplo, de veludo, licra, seda ou cetim.</p>	<p>1 kg</p>

Teclas

Teclas	Explicações e notas
Conselho: Nem todas as teclas e suas funções estão disponíveis para seleção em todos os programas.	
ajuste secado ☼	<p>Se a roupa lhe parecer demasiado húmida após a secagem, pode ajustar os objetivos de secagem com precisão, p. ex., seca para guardar. É possível aumentar o objetivo de secagem com o grau de secagem em três níveis, de I ☼ a III ☼.</p> <p>Se tiver adaptado o objetivo de secagem, a regulação permanece memorizada para todos os programas com um objetivo de secagem selecionável, mesmo depois de desligar a máquina de secar.</p> <p>Conselho: Quanto mais elevado for o grau de secagem, maior é a duração do programa.</p>
secado 🕒	Regule a duração do programa nos programas temporizados. 20 minutos a 3 horas, no máximo, em seqüências de 10 minutos.
terminado em 🕒	O programa termina dentro de 1h a 24h. Regule o tempo que falta para terminar em seqüências de horas, retardando assim o início do programa. O número de horas pretendido após o qual o programa termina é indicado no mostrador.
menos 📉	Após a secagem, o tambor move a roupa durante 60 ou 120 minutos, em cada programa, em intervalos regulares, para evitar vincos.
delicado ☼🌿	Temperatura reduzida para tecidos delicados, como, p. ex., poliacrílico ou elastano, pode prolongar a duração da secagem.
🔊) (Sinal sonoro)	Após o final do programa soa um sinal.
🔒 3 s. (Fecho de segurança para crianças 3 seg.)	Ative ou desative o fecho de segurança para crianças, mantendo as teclas de tempo que falta para terminar e de tempo de secagem simultaneamente premidas durante 3 segundos.
início/pausa	Início e pausa do programa.

Utilizar o aparelho

Introduzir a roupa e ligar a máquina de secar

Conselho: A máquina de secar tem de ser instalada e ligada corretamente ,
→ *Página 14.*

1. Coloque a roupa no tambor.
2. Rode o seletor de programas para um programa à escolha, para ligar a máquina de secar.
3. Feche a porta da máquina de secar.

Atenção!

Possibilidade de danos materiais na máquina de secar ou nos tecidos.

Não entale as peças de roupa na porta.

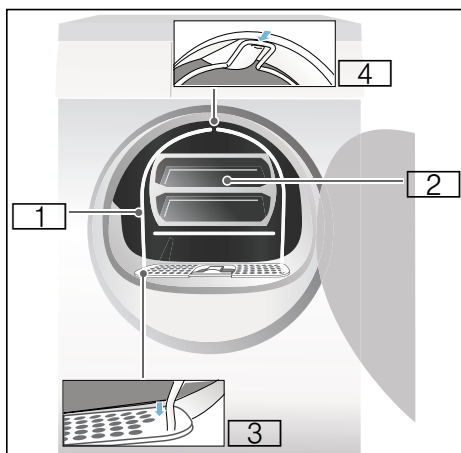
O cesto para lã

Conselho: O cesto para peças de lã é fornecido com a máquina de secar* ou pode ser adquirido como acessório através da assistência técnica.

Atenção!

Possibilidade de danos materiais na máquina de secar e nos tecidos.

Nunca utilize uma máquina de secar com um cesto para lã danificado.

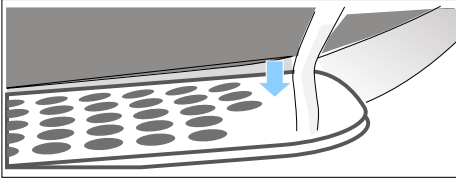


- 1 Cesto para lã
- 2 Aplicação para cesto para peças de lã
- 3 Fendas para a fixação do cesto para peças de lã
- 4 Encaixe para cesto para peças de lã

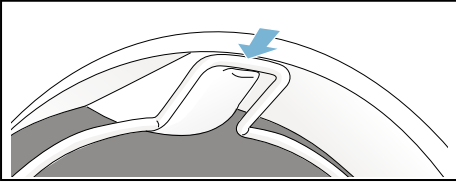
* consoante o modelo

Secar com o cesto para lã

1. Encaixe os pés do cesto para lã nos furos presentes no filtro de algodão.



2. Apoie o cesto para lã no encaixe superior.



O cesto para lã deve agora encaixar com firmeza no tambor da máquina de secar.

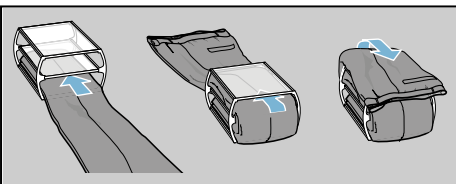
3. Coloque a roupa desejada na aplicação do cesto para lã

Conselhos

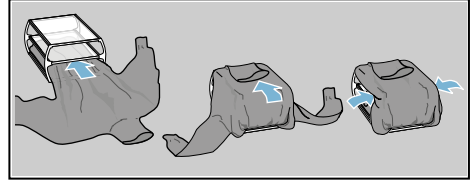
- Torça a roupa antes de a colocar na aplicação do cesto.
- Coloque a roupa solta na aplicação do cesto. Não amache a roupa.

Exemplos de utilização:

- a) Calças ou saia

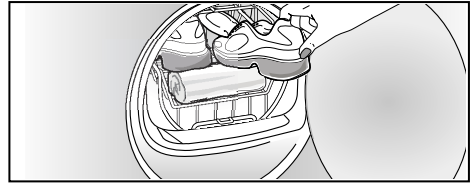


- b) Pullover



- c) Sapatilhas

Coloque as sapatilhas no cesto para lã **sem** a aplicação. Puxe a língua das sapatilhas para fora e remova as palmilhas ou almofadas para calcanhares. Enrole uma toalha e coloque-a por baixo das sapatilhas, de forma que a formar uma superfície de apoio inclinada. Colocar as sapatilhas com salto por cima da toalha.



- d) Peluches

Seque os peluches no cesto para peças de lã, sem a aplicação. Encha o cesto para peças de lã com peluches, mas só de forma a não cair.

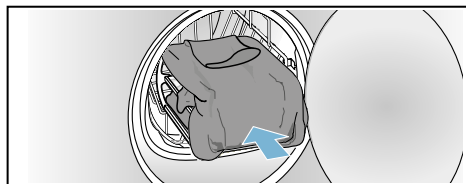


- Coloque a aplicação ou as sapatilhas no cesto para lãs.

Atenção!

Possibilidade de danos materiais nos tecidos.

Coloque os tecidos na aplicação do cesto para lãs, de forma a não tocarem no tambor.

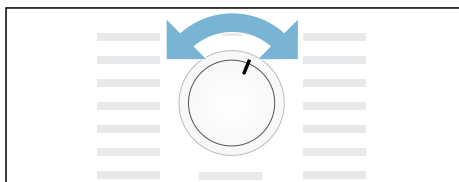


- Selecione o programa do cesto para lãs ou um programa no seletor de programas.
- Ajuste o tempo de secagem.
Pullover de lã fino: aprox. 1:20 h
Pullover de lã grosso: aprox. 1:30 h - 3:00 h
Saia: aprox. 1:00 h - 1:30 h
Calças: aprox. 1:00 h - 1:30 h
Luvas: aprox. 30 min
Sapatilhas: aprox. 1:30 h /com arejamento máx. 2:00 h
Conselho: No caso de tecidos mais grossos ou de várias camadas poderá ter de aumentar o tempo de secagem para conseguir o objetivo desejado.
- Iniciar o programa.
- Retire a roupa e desligue a máquina de secar.

Regular um programa

Conselho: Se tiver ativado o bloqueio de segurança para crianças, deve desativá-lo antes de definir um programa, consulte → *Página 27*.

- Selecione o programa pretendido, informações detalhadas sobre os programas a partir da página → *Página 25*.
- Regule o programa pretendido no seletor de programas. No mostrador surgem as predefinições do programa para o programa selecionado.



Conselho:

As predefinições de programa são regulações padrão que já estão definidas ao selecionar um programa. As predefinições de programa ficam visíveis no mostrador após selecionar um programa.

- Se pretender pode ajustar as predefinições de programa. Informações detalhadas a partir da página → *Página 25*.

Iniciar o programa

Selecione a tecla de início.

Conselho: Caso pretenda bloquear o programa para evitar que ele seja ajustado inadvertidamente, pode selecionar o bloqueio para crianças, consulte → *Página 27*.

Decorrer do programa

O estado do programa é exibido no painel de indicações.

P. ex. Duração previsível do programa
1:27 em horas e minutos.

Conselho: Ao selecionar um programa, é indicado o tempo de secagem previsto para a carga recomendada. Durante a secagem, os sensores de humidade determinam a humidade residual na carga e ajustam a duração do programa (exceto no caso dos programas de tempo). Isto fica visível através de saltos do tempo restante.

	Seco
☞	Seco para engomar
☞	Seco para guardar
☞	Proteção antivincos
-P-	Pausa
End	Fim

Alterar o programa ou colocar roupa

Em qualquer momento durante a secagem pode retirar ou colocar roupa e alterar ou adaptar o programa.

1. Abra a porta da máquina de secar ou selecione a tecla de início para uma pausa.
2. Coloque ou retire a roupa.
3. Se desejar, selecione um outro programa ou uma função adicional.
4. Feche a porta da máquina de secar.
5. Selecione a tecla de início.

Conselho: A duração do programa no painel de indicações atualiza-se conforme a carga e a humidade residual da roupa. Os valores indicados podem alterar-se após uma alteração do programa ou adaptação da carga.

Cancelar o programa

O programa pode ser interrompido quando desejar, bastando para isso abrir a porta da máquina de secar ou selecionar a tecla de início para uma pausa.

Atenção!

Perigo de incêndio. A roupa pode incendiar-se.

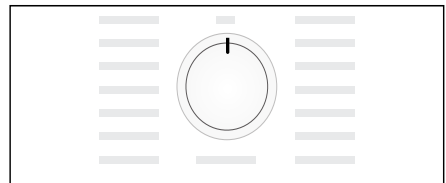
Se interromper o programa, necessita de remover e estender todas as peças de roupa, para que o calor se possa dissipar.

Fim do programa

No campo de indicação aparece **End**.

Retirar a roupa e desligar a máquina de secar

1. Retire a roupa.
2. Rode o seletor de programas para a posição desligado.

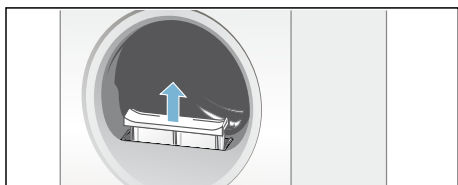


Limpar o filtro de algodão

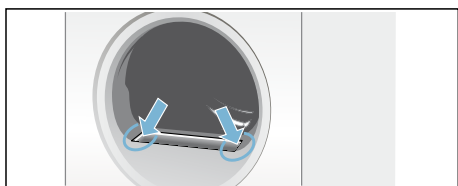
Conselho: Durante a secagem, o algodão e os cabelos que se encontram na roupa são recolhidos no filtro de algodão. Um filtro de algodão entupido ou sujo diminui a corrente de ar e a máquina de secar deixa de conseguir atingir a sua capacidade máxima. Além disso, filtros de algodão limpos reduzem o consumo de energia e o tempo de secagem.

Limpe o filtro de algodão **após cada** secagem:

1. Abra a porta da máquina e retire todo o algodão da porta.
2. Retire o filtro de algodão composto por duas partes.

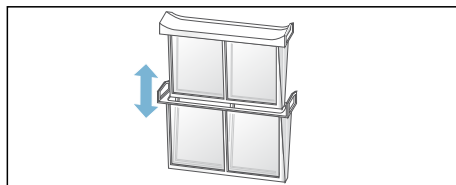


3. Remova o algodão da cavidade do filtro de algodão.

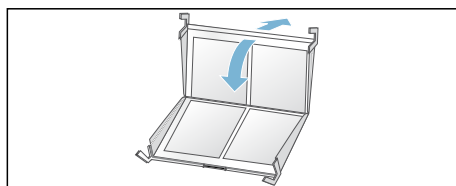


Conselho: Preste atenção para que não caia algodão no espaço aberto.

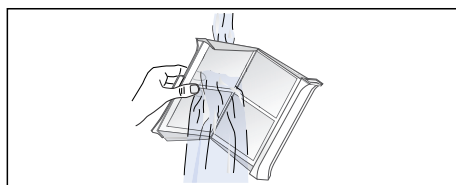
4. Desmonte o filtro de algodão composto por duas partes.



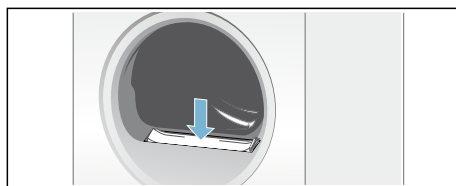
5. Abra os dois filtros e retire todo o algodão.



6. Lave o algodão em água quente corrente.



7. Seque o filtro de algodão, feche-o e coloque o filtro de algodão de duas partes novamente no seu lugar.



Atenção!
A máquina de secar pode sofrer danos.

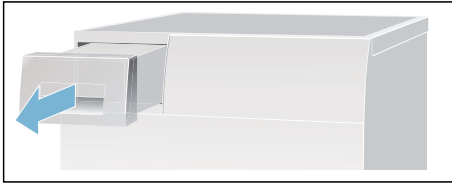
Não utilize a máquina de secar sem filtro de algodão ou com um filtro defeituoso.

Esvaziar o recipiente de água de condensação

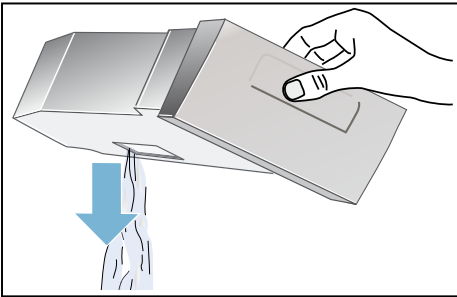
A água de condensação do aparelho flui para o recipiente de água de condensação, de acordo com a predefinição de fábrica.

A título opcional, poderá escoar a água de condensação, através de uma mangueira de escoamento* para a rede de esgotos. Caso escoe a água de condensação para a rede de esgotos, não esvazie o recipiente de água de condensação durante a secagem, bem como após cada secagem.

1. Retire o depósito de água de condensação na horizontal.



2. Esvazie a água de condensação.

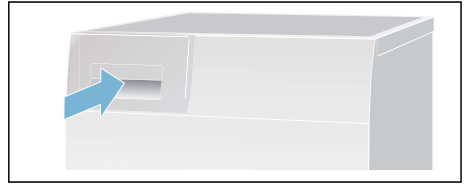


Atenção!

Água de condensação suja pode provocar danos materiais e para a saúde.

A água de condensação não é potável e pode ficar suja com cotão. Não beber nem reutilizar.

3. Insira novamente o depósito de água de condensação na máquina de secar, até encaixar perceptivelmente.



Conselho: O filtro presente no recipiente de água condensada filtra a água condensada, que é usada para a limpeza automática da sua máquina de secar. O filtro é limpo através do esvaziamento da água de condensação. Apesar disso, verifique o filtro regularmente quanto à presença de depósitos e remova-os, se necessário. Ver → *Página 37*.

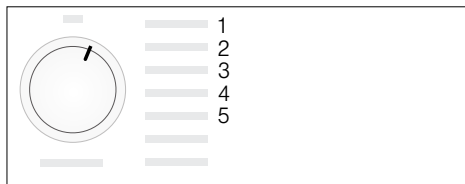
* fornecida consoante o modelo,

Regulação do sinal

Pode alterar as seguintes regulações:

- A velocidade de centrifugação que foi seleccionada na máquina de lavar; exclusivamente para indicação mais precisa do tempo de secagem previsto,
- o volume do sinal no final do programa,
- o volume de som dos sinais de teclas.

Para alterar as regulações, é necessário ativar sempre primeiro o modo de regulação.

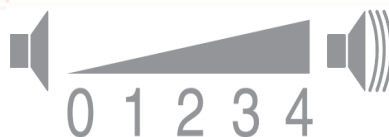


Ativar o modo de regulação

1. Ligue a máquina de secar.
2. Selecione o programa Algodão na posição 1 e aguarde 5 segundos. Agora, o modo de regulação está ativado, no campo de indicação os símbolos apagam-se e surge a duração do programa.

1. Prima a tecla de início, mantenha-a premida ao mesmo tempo que gira o seletor de programas para a direita, para a posição 2.
2. No visor, surge o valor da **velocidade de centrifugação**.
3. Pode alterar a velocidade de centrifugação seleccionando a tecla do tempo "Termina em" ou a tecla do tempo de secagem.

4. Gire o seletor de programas para a direita, para a posição 3.
5. No visor surge o volume do **sinal no final do programa**.



0 = desligado; 1 = baixo, 2 = médio, 3 = alto, 4 = muito alto

6. Altere o volume seleccionando a tecla do tempo "Termina em" ou a tecla do tempo de secagem.
7. Gire o seletor de programas para a direita, para a posição 4.
8. No visor surge o volume do **sinal das teclas**.



0 = desligado; 1 = baixo, 2 = médio, 3 = alto, 4 = muito alto

9. Altere o volume seleccionando a tecla do tempo "Termina em" ou a tecla do tempo de secagem.

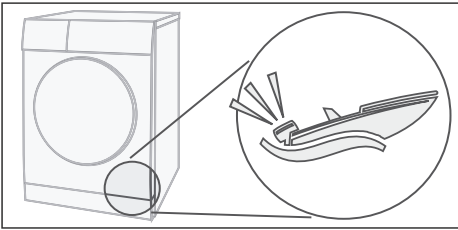
Terminar o modo de regulação

Gire o seletor de programas para a posição desligada, quando tiver regulado a velocidade de centrifugação e o volume desejado. As regulações estão agora memorizadas.

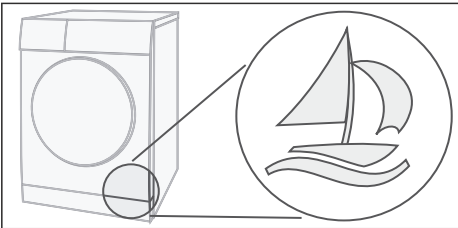
Ruídos

Conselho: Sobretudo na sua fase inicial, o processo de secagem provoca ruídos no compressor e na bomba. Estes ruídos são absolutamente normais e não prejudicam o funcionamento correto do aparelho.

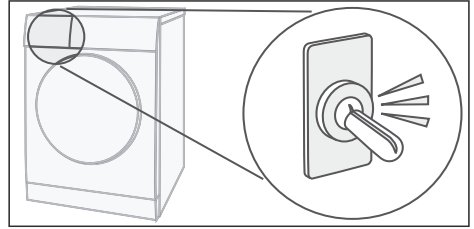
De vez em quando, o compressor da máquina de secar emite um zumbido. O ruído varia conforme o programa e a etapa de secagem.



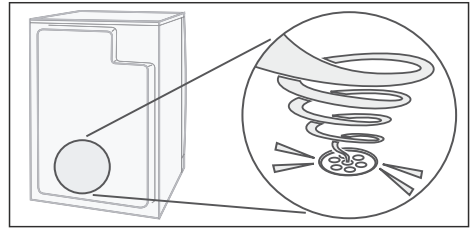
O compressor é ventilado temporariamente, criando um zumbido.



A limpeza automática da máquina de secar produz cliques.



A água de condensação é bombeada para o respetivo recipiente por uma bomba. Isso provoca ruídos de bombeamento.



Limpeza

Limpar a máquina de secar e o painel de comandos

Aviso

Perigo de morte!

A máquina de secar funciona com energia elétrica, pelo que há risco de choque elétrico.

Antes da limpeza, desligue a máquina de secar da corrente.

Limpe a máquina de secar apenas com água e um pano macio e húmido.

Remova de imediato todos os resíduos da lavagem, restos da névoa pulverizada ou objetos. Não utilize produtos de limpeza nem agentes de pré-tratamento da roupa (p. ex., pulverizadores de pré-lavagem, antinódos). Não utilize aparelhos de limpeza a alta pressão ou com jato de vapor na limpeza do seu aparelho.

Limpar o sensor de humidade

Conselho: A máquina de secar possui um sensor de humidade em aço inoxidável. O sensor de humidade mede o grau de humidade da roupa. Após um longo período de utilização, o sensor de humidade pode apresentar uma fina camada de calcário ou resíduos de produtos de limpeza e tratamento. É necessário remover regularmente estes depósitos, caso contrário, esta sedimentação pode afetar o funcionamento do sensor e, assim, prejudicar a secagem.

Abra a porta e limpe o sensor de humidade com uma esponja áspera.



Atenção!

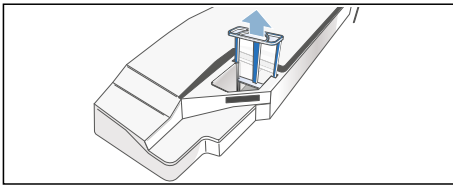
O sensor de humidade pode sofrer danos.

Não limpe o sensor de humidade com meios abrasivos nem lâ de aço.

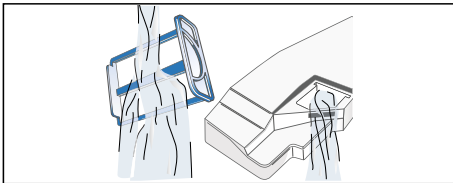
Limpar o filtro do recipiente de água de condensação

Conselho: O filtro presente no recipiente de água condensada limpa a água condensada, que é usada para a limpeza automática da sua máquina de secar.

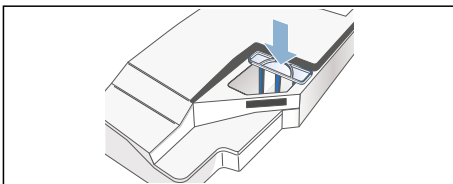
1. Retire o recipiente de água de condensação na horizontal.
2. Verta o recipiente de água de condensação.
3. Remova o filtro.



4. Limpe o filtro sob um jato de água quente corrente ou na máquina de lavar louça.



5. Insira o filtro até o sentir encaixar.






Atenção!

A máquina de secar ficar suja com algodão e pode sofrer danos.

Utilize a máquina de secar apenas com o filtro inserido.

6. Insira o recipiente de água de condensação até o sentir encaixar.

? Anomalias, o que fazer?

Avarias	Causa/Resolução
 no visor e a secagem foi interrompida.	<ul style="list-style-type: none"> ■ Esvazie o recipiente de água de condensação e selecione a tecla de início → <i>Página 33</i>. ■ Se estiver instalado o escoamento opcional da água de condensação*, a mangueira de escoamento poderá estar entupida ou dobrada. Verifique a mangueira quanto à presença de depósitos e lave-a. Instale a mangueira sem dobrar.
 no painel de indicações.	Limpe o filtro de algodão e selecione a tecla de início → <i>Página 32</i> .
selfCleaning no  painel de indicações.	Nenhuma anomalia. O permutador térmico é limpo automaticamente. Não retire o recipiente de água de condensação enquanto a indicação estiver presente.
A máquina de secar não liga.	<ul style="list-style-type: none"> ■ Ficha inserida ou fusível verificado? ■ Programa selecionado? Selecionar o programa. ■ Porta da máquina de secar aberta? Feche a porta. ■ Fecho de segurança para crianças ativado? Desative o fecho de segurança para crianças. ■ Função Termina em selecionada? O programa inicia com atraso → <i>Página 27</i>.
Formação de vincos.	<ul style="list-style-type: none"> ■ Os vincos surgem se tiver excedido o volume de carga ou selecionado o programa errado para o seu tipo de tecido. Na tabela de programas encontra todas as informações necessárias → <i>Página 25</i>. ■ Retire a roupa logo após a secagem, pois a permanência no tambor causa vincos.
A máquina verte água.	Nenhuma anomalia; a máquina de secar poderá estar inclinada. Endireite a máquina de secar.
A duração do programa exibida altera-se durante o processo de secagem.	Nenhuma anomalia. Os sensores de humidade determinam a humidade residual na carga e ajustam a duração do programa (exceto no caso dos programas de tempo).
* conforme o modelo	

Avarias	Causa/Resolução
A roupa não foi seca corretamente ou ainda está húmida.	<ul style="list-style-type: none"> ■ A roupa quente parece mais húmida do que realmente está no fim do programa. Estenda a roupa e deixe que o calor se dissipe. ■ Ajuste o objetivo de secagem com precisão, prolongando o tempo de secagem, mas sem aumentar a temperatura. A sua roupa ficará mais seca → <i>Página 27</i>. ■ Selecione um programa com um tempo de secagem mais prolongado ou aumente o objetivo de secagem. A temperatura não aumenta. ■ Selecione um programa para secar a roupa ainda molhada → <i>Página 25</i>. ■ Se tiver excedido o volume de carga máximo do programa, a roupa não poderá ser seca corretamente. ■ Limpe o sensor de humidade no tambor. Uma fina camada de calcário ou resíduos de produtos de limpeza e tratamento podem depositar-se no sensor e prejudicar o seu funcionamento. A sua roupa não seca corretamente → <i>Página 36</i>. ■ A secagem foi interrompida devido a uma falha de eletricidade, a um recipiente de água de condensação cheio ou devido à ultrapassagem do tempo de secagem máximo. <p>Conselho: Preste também atenção aos conselhos sobre a roupa → <i>Página 24</i>.</p>
Tempo de secagem demasiado longo?	<ul style="list-style-type: none"> ■ O filtro de algodão pode estar sujo e provocar um tempo de secagem mais prolongado. Limpe o filtro de algodão. ■ Se a entrada de ar na máquina de secar estiver tapada ou não estiver acessível, isto pode aumentar o tempo de secagem. Mantenha a entrada de ar desimpedida. ■ A temperatura ambiente ideal durante a secagem fica entre 15 °C e 30 °C. Se este limite aumentar, deve aumentar-se o tempo de secagem. ■ Uma circulação de ar insuficiente na divisão pode aumentar o tempo de secagem. Areje o local.
Visor apagado e tecla de início a piscar.	Nenhuma anomalia. O modo de poupança de energia está ativo → <i>Página 14</i> .
Água residual no recipiente de água de condensação, apesar de a máquina de secar estar ligada ao escoamento da água de condensação*.	Nenhuma anomalia. Se o escoamento de água de condensação estiver instalado, permanece água residual no recipiente de água de condensação devido à função de autolimpeza da máquina de secar.
A humidade na divisão aumenta.	Nenhuma anomalia. Areje adequadamente o local.
Falha de corrente.	O programa de secagem é cancelado. Retire a roupa e estenda-a ou reinicie o programa.
* conforme o modelo	

pt Anomalias, o que fazer?

Avarias	Causa/Resolução
Ruídos anormais durante a secagem.	Nenhuma anomalia. É normal ocorrer ruído durante a limpeza automática do permutador térmico → <i>Página 35</i> .
A máquina de secar está fria apesar da secagem.	Nenhuma anomalia. A máquina de secar com bomba de calor seca com eficiência a baixas temperaturas.
* conforme o modelo	

Conselho:

Se não for possível eliminar uma anomalia desligando e ligando a máquina de secar, contacte a Assistência Técnica.



Assistência Técnica

Assistência Técnica

Se não for possível eliminar a anomalia (Avarias, o que fazer?), consulte a nossa Assistência Técnica. Nós encontramos sempre uma solução adequada, também para evitar deslocações desnecessárias de técnicos.

Poderá encontrar os dados de contacto do serviço de assistência técnica mais próximo na lista de serviços de assistência técnica em anexo.

Indique à Assistência Técnica o número de produto (E-Nr.) e o número de fabrico (FD) da máquina de secar.

E-Nr. _____ FD _____

Estes dados encontram-se no interior da porta da máquina ou na parte de trás da máquina.


Tenha confiança na competência do fabricante.

Consulte-nos. Deste modo, garante que a reparação é efetuada por técnicos especializados que dispõem de peças de substituição originais.




Valores de consumo

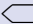
Tabela de valores de consumo

Programa	Velocidade de centrifugação com que a roupa foi centrifugada	Duração**		Consumo de energia**	
		8 kg	4 kg	8 kg	4 kg
algodão					
seco para guardar*	1400 r.p.m.	176 min	108 min	1,51 kWh	0,90 kWh
	1000 r.p.m.	203 min	122 min	1,80 kWh	1,04 kWh
	800 r.p.m.	230 min	136 min	2,09 kWh	1,18 kWh
seco para  *	1400 r.p.m.	131 min	77 min	1,11 kWh	0,66 kWh
	1000 r.p.m.	158 min	91 min	1,40 kWh	0,80 kWh
	800 r.p.m.	185 min	105 min	1,69 kWh	0,94 kWh
sintéticos		3,5 kg		3,5 kg	
seco para guardar*	800 r.p.m.	71 min		0,55 kWh	
	600 r.p.m.	83 min		0,67 kWh	

* Regulação do programa para testes de acordo com a norma EN61121 em vigor.
 ** Os valores podem divergir dos valores indicados em função do tipo de tecido, composição da roupa a secar, humidade restante do tecido, do grau de secagem definido, da quantidade de carga, das condições ambientais e da ação de funções adicionais.

Programa mais eficiente para tecidos de algodão

O seguinte "programa standard de algodão" (identificado pelo símbolo ) é adequado para a secagem de roupa de algodão com um teor de humidade normal e o mais eficiente em termos de consumo combinado de energia para a secagem de roupa de algodão húmida.

Programas standard para algodão de acordo com o atual Regulamento UE n.º 932/2012			
Programa	Carga	Consumo de energia	Duração do programa
 algodão seco para guardar	8 kg/4 kg	1,80 kWh/1,04 kWh	203 min/122 min
Regulação do programa para testes e rotulagem energética de acordo com a diretiva 2010/30/UE.			



Dados técnicos

Dimensões:

85 x 60 x 60 cm

Altura x largura x profundidade

Peso:

aprox. 56 kg

Volume máximo de carga:

8 kg

Recipiente de água de condensação:

4,6 l

Tensão de ligação:

220 - 240 V

Potência instalada:

máx. 1000 W

Fusível:

10 A

Iluminação interior do tambor***Temperatura ambiente:**

5 - 35°C

Potência consumida no modo desligado:

0,10 W

Potência consumida no modo de prontidão (modo não desligado):

0,75 W

* consoante o modelo

Aconselhamento e pedido de reparação em caso de anomalias

PT 21 4250 720

Os dados de contacto de todos os países encontram-se no índice dos Serviços Técnicos anexo.

BSH Hausgeräte GmbH
Carl-Wery-Straße 34
81739 München
GERMANY
siemens-home.bsh-group.com

Fabricado pela BSH Hausgeräte GmbH sob licença de marca comercial da Siemens AG



9001350938 (9710)