



SIEMENS



# Was-/droogautomaat

WD14U540NL

[siemens-home.bsh-group.com/welcome](https://siemens-home.bsh-group.com/welcome)

nl Bedieningshandleiding en installatie-instructies

Register  
your  
product  
online

## Uw nieuwe Was-/droogautomaat

U hebt gekozen voor een Was-/droogautomaat van het merk Siemens.

Neem a.u.b. een paar minuten de tijd om dit te lezen en zo de voordelen van uw Was-/droogautomaat te leren kennen.

Om aan de hoge kwaliteitsstandaard van het merk Siemens te voldoen, is de werking en de onberispelijke toestand van elke Was-/droogautomaat, die onze fabriek verlaat, zorgvuldig getest.

Verdere informatie over onze producten, toebehoren, reserveonderdelen en Service onder [www.siemens-home.bsh-group.com](http://www.siemens-home.bsh-group.com) of neem contact op met onze Servicedienst.

Waar de gebruiksaanwijzing/installatievoorschrift verschillende modellen beschrijft, wordt op de desbetreffende punten op de verschillen gewezen.



De Was-/droogautomaat pas na het lezen van de gebruiksaanwijzing en installatievoorschrift in gebruik nemen!

### Weergaveregels

#### **⚠ Waarschuwing!**

Deze combinatie van symbool en signaalwoord wijst op een mogelijke gevaarlijke situatie. Niet aanhouden kan de dood of ernstig letsel tot gevolg hebben.

#### **Attentie!**

Dit signaalwoord wijst op een mogelijk gevaarlijke situatie. Niet aanhouden kan materiële schade of schade aan het milieu tot gevolg hebben.

### Aanwijzing/tip

Aanwijzingen voor optimaal gebruik van het apparaat / nuttige informatie.

#### **1. 2. 3. / a) b) c)**

Handelingsstappen worden voorafgegaan door getallen of letters.

■ / -

Opsommingen worden door een vakje of een schuine streep voorafgegaan.

# Inhoudsopgave

 <b>Bedoeld gebruik</b> . . . . .	4	 <b>Overzicht van programma's</b> . . . . .	28
 <b>Veiligheidsinstructies</b> . . . . .	5	Selecteerbare programma's . . . . .	28
Kinderen/mensen/huisdieren . . . . .	5	Droogtabel . . . . .	32
Installatie . . . . .	6	Stijfsel . . . . .	33
Bediening . . . . .	9	Kleuren/bleken . . . . .	33
Reiniging/Onderhoud . . . . .	11	 <b>Programma standaard instellingen</b> . . . . .	33
 <b>Milieubescherming</b> . . . . .	13	Temperatuur . . . . .	33
Verpakking/gebruikt apparaat . . . . .	13	Centrifugeren . . . . .	33
Tips voor zuinig gebruik . . . . .	13	Klaar in-tijd . . . . .	33
 <b>Plaatsen en aansluiten</b> . . . . .	14	 <b>Extra programma-instellingen</b> . . . . .	34
Leveringsomvang . . . . .	14	Wash+Dry . . . . .	34
Veiligheids- instructies . . . . .	14	Dry . . . . .	34
Installatie oppervlak . . . . .	15	 (Kastdroog) . . . . .	34
Installatie op een basis of houten vloer . . . . .	15	 (Kastdroog+) . . . . .	34
Installatie van het apparaat in een kitchenette . . . . .	15	 (Strijk- droog) . . . . .	35
Verwijderen van de transportvergrendelingen . . . . .	16	 Speed . . . . .	35
De stutten verwijderen . . . . .	17	 Eco . . . . .	35
Lengte van de slangen en de aansluitkabel . . . . .	17	 (Voorwas) . . . . .	35
Water- inlaat . . . . .	18	 (Extra spoelen) . . . . .	35
Water- afvoer . . . . .	19	 (Antikreuk) . . . . .	35
Stellen . . . . .	20	 (Extra water) . . . . .	35
Elektrische aansluiting . . . . .	20	☆ (Memory) . . . . .	36
Vóór de eerste keer wassen . . . . .	21	 (stil) . . . . .	36
Transport . . . . .	21	 <b>Bediening van het apparaat</b> . . . . .	36
 <b>Vertrouwd raken met het apparaat</b> . . . . .	23	Vorbereiden van het apparaat . . . . .	36
Apparaat . . . . .	23	Inschakelen van het apparaat / selecteren van een programma . . . . .	37
Bedieningspaneel . . . . .	24	Wasgoed in de trommel doen . . . . .	37
Touch-display . . . . .	25	Vullen met was- en wasverzorgingsmiddel . . . . .	38
 <b>Wasgoed</b> . . . . .	26	Programma starten . . . . .	39
Wasgoed voor het wassen voorbereiden . . . . .	26	Kinderslot . . . . .	39
Wasgoed voor het drogen voorbereiden . . . . .	27	Toevoegen/uitnemen van wasgoed . . . . .	40
		Wijzigen van het programma . . . . .	40
		Annuleer het programma . . . . .	40
		Programma- einde . . . . .	40
		Verwijderen van het wasgoed / uitschakelen van het apparaat . . . . .	41

	<b>Apparaat-instellingen</b> . . . . .	42
	Automatische uitschakeling . . . . .	42
	Basisinstellingen . . . . .	42
	<b>Sensoren</b> . . . . .	43
	Detectiesysteem voor ongebalanceerde belading . . . . .	43
	<b>Reiniging en onderhoud</b> . . . . .	44
	Buitenkant van het apparaat/ Bedieningspaneel . . . . .	44
	Trommel . . . . .	44
	Ontkalken . . . . .	44
	Wasmiddel- lade en behuizing . . . . .	44
	De afvoerpomp is verstopt . . . . .	45
	De afvoerslang bij de sifon is verstopt . . . . .	46
	Het filter in de watertoevoer is verstopt . . . . .	46
	<b>Storingen en hoe deze te verhelpen</b> . . . . .	47
	Nood- ontgrendeling . . . . .	47
	Informatie op het display . . . . .	48
	Storingen en hoe deze te verhelpen . . . . .	49
	<b>After-sales service</b> . . . . .	53
	<b>Verbruikswaarden</b> . . . . .	54
	<b>Technische gegevens</b> . . . . .	55
	<b>Aqua-Stop garantie</b> . . . . .	55

---

## **Bedoeld gebruik**

- Dit apparaat is uitsluitend bedoeld voor huishoudelijk gebruik.
- Dit apparaat niet installeren op plekken waar vorst op kan treden en/of bij buitenomstandigheden. Er bestaat een risico dat het apparaat beschadigd raakt wanneer restwater er in bevriest. Wanneer slangen bevroren, kunnen ze barsten/ knappen.
- Dit apparaat mag alleen worden gebruikt voor het wassen van huishoudelijk wasgoed, bestaande uit machinewasbare items en met de hand wasbaar wol (zie label) op het item. Gebruik van het apparaat voor enige andere toepassing dan het bedoelde gebruik is verboden.
- Dit apparaat mag uitsluitend worden gebruikt voor het drogen en oprispen van huishoudelijk wasgoed, bestaande uit items die zijn gewassen met water en geschikt zijn om te drogen (raadpleeg label op item). Gebruik van het apparaat voor enige andere toepassing dan het bedoelde gebruik is verboden.
- Dit apparaat is geschikt voor gebruik met leidingwater en in de handel verkrijgbare wasmiddelen en verzorgingsproducten (moeten geschikt zijn voor gebruik in wasmachines).
- Dit apparaat is bedoeld voor gebruik tot op een maximale hoogte van 4000 m boven zeeniveau.

**Voordat u het apparaat inschakelt:**

Controleer of er geen zichtbare schade is aan het apparaat. Gebruik het apparaat niet wanneer het is beschadigd. Mocht u problemen tegenkomen, neem dan contact op met uw dealer of onze klantenservice.

Lees en volg de bedienings- en installatie-instructies en alle andere informatie op die is meegeleverd met dit apparaat.

Bewaar de documenten voor later gebruik of voor volgende eigenaren.

## **Veiligheidsinstructies**

De volgende veiligheidsinformatie en waarschuwingen worden geboden om u te beschermen tegen letsel en materiële schade van uw omgeving te voorkomen.

Het is echter belangrijk om de noodzakelijke voorzorgsmaatregelen te nemen en de benodigde zorgvuldigheid in acht te nemen bij het installeren, onderhouden, reinigen en bedienen van het apparaat.

**Kinderen/mensen/huisdieren**

### **Waarschuwing** **Kans op dodelijk letsel!**

Kinderen en andere mensen die niet in staat zijn de risico's in te schatten van het gebruik van het apparaat kunnen zichzelf verwonden of in levensgevaarlijke situaties

terecht komen. Daarom opgelet a.u.b.:

- Het apparaat kan worden gebruikt door kinderen ouder dan 8 jaar en door personen met verminderde fysieke-, sensorische- of mentale capaciteiten of door personen met een gebrek aan ervaring of kennis, mits er toezicht is of ze instructies hebben gehad over het correcte veilige gebruik van het apparaat en de potentiële gevaren van het gebruik van het apparaat hebben begrepen.
- Kinderen mogen niet met dit apparaat spelen.
- Laat kinderen dit apparaat niet reinigen of onderhouden zonder toezicht.
- Houd kinderen onder de 3 jaar en huisdieren uit de buurt van dit apparaat.
- Laat het apparaat niet zonder toezicht wanneer kinderen of andere mensen die niet in staat zijn de risico's in te schatten in de buurt zijn.

### **Waarschuwing** **Kans op dodelijk letsel!**

Kinderen kunnen zichzelf insluiten in apparaten en zo in een levensgevaarlijke situaties raken.

- Plaats het apparaat niet achter een deur, omdat dit de deur van het apparaat kan blokkeren of kan verhinderen dat de deur volledig opent.
- Wanneer een apparaat het einde van haar levensduur heeft bereikt, trek dan de stekker uit het stopcontact **voordat** u de aansluitkabel doorknipt, en maak vervolgens het slot van de deur van het apparaat onklaar.

### **Waarschuwing** **Kans op verstikking!**

Wanneer kinderen mogen spelen met verpakkingstof of kunststof folie of verpakkingsonderdelen dan kunnen ze er in verstrikt raken of deze over hun hoofd trekken en stikken.

Houd verpakkingsmateriaal, kunststof folie en verpakkingsonderdelen uit de buurt van kinderen.

### **Waarschuwing** **Kans op vergiftiging!**

Wasmiddelen en verzorgingsproducten kunnen resulteren in vergiftiging wanneer ze worden ingenomen.

Raadpleeg een arts in geval van per ongeluk innemen. Houd wasmiddelen en verzorgingsproducten buiten het bereik van kinderen.

### **Waarschuwing** **Oog-/huidirritatie!**

Contact met wasmiddelen of verzorgingsproducten kan irritatie aan ogen of huid veroorzaken.

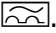
Spoel ogen of huid grondig wanneer deze in contact komen met wasmiddel of de verzorgingsproducten. Houd wasmiddelen en verzorgingsproducten buiten het bereik van kinderen.

## Installatie

### **Waarschuwing** **Kans op elektrische schok / brand / materiële schade / schade aan het apparaat!**

Wanneer het apparaat niet correct wordt geïnstalleerd, dan kan dit leiden tot een gevaarlijke situatie. Waarborg het volgende:

- Dat de netspanning op uw stopcontact overeenkomt met de nominale spanning die is vermeld op het apparaat (typeplaat). De aangesloten lasten en de benodigde zekeringwaarde zijn vermeld op het identificatieplaatje.
- Dat de netstekker en het randaarde stopcontact met elkaar overeenstemmen en dat de randaarde correct is geïnstalleerd.
- Dat de elektrische installatie anders heeft van voldoende grote diameter.

- Dat de netstekker te allen tijde vrij toegankelijk is. Wanneer het niet mogelijk is te voldoen aan de relevante regelgeving, dan moet een schakelaar (2-polige uitschakelaar) worden ingebouwd in de permanente installatie, overeenkomstig de regelgeving voor elektrische installaties.
- Bij gebruik van een aardlekschakelaar uitsluitend een exemplaar gebruiken met het volgende symbool: . De aanwezigheid van dit symbool is de enige manier om er zeker van te zijn dat deze voldoet aan alle geldende regelgeving.

**⚠ Waarschuwing**  
**Kans op elektrische schok / brand / materiële schade / schade aan het apparaat!**

Wanneer de aansluitkabel van het apparaat is gewijzigd of beschadigd, dan kan dit leiden tot een elektrische schok, kortsluiting of brand als gevolg van oververhitting. De aansluitkabel mag niet worden geknikt, gekneld of gewijzigd en mag niet in contact komen met hittebronnen.

**⚠ Waarschuwing**  
**Kans op brand / materiële schade / schade aan het apparaat!**

Het gebruik van verlengsnoeren of stekkerdozen kan leiden tot brand door oververhitting of kortsluiting. Sluit het apparaat direct aan op een geaard stopcontact dat correct is geïnstalleerd. Gebruik geen verlengsnoeren, stekkerdozen of meerweg-stopcontacten.

**⚠ Waarschuwing**  
**Kans op letsel / materiële schade / schade aan het apparaat!**

- Het apparaat kan trillen of verplaatsen tijdens bedrijf, hetgeen potentieel kan leiden tot letsel of materiële schade. Plaats het apparaat op een schone, gelijkmatige en stevige ondergrond en stel het horizontaal m.b.v. de stelvoeten en een waterpas.
- Wanneer u gebruik maakt van uitstekende delen van het apparaat (bijv. de deur van het apparaat) om het te tillen of te verplaatsen, dan kunnen deze onderdelen afbreken en letsel veroorzaken. Het apparaat niet aan uitstekende delen beetpakken om het apparaat te verplaatsen.



## **Waarschuwing**

### **Kans op letsel!**

- Het apparaat is heel zwaar. Het optillen kan leiden tot letsel. Til het apparaat niet in uw eentje op.
  - Het apparaat heeft scherpe randen waaraan u uw handen kunt snijden. Pak het apparaat niet beet aan de scherpe randen. Draag beschermende handschoenen om het op te tillen.
  - Wanneer de slangen en aansluitkabel niet juist zijn geleid, dan kunnen deze een struikelgevaar vormen, hetgeen tot letsel kan leiden. Leid slangen en kabels dusdanig dat ze geen struikelgevaar vormen.
- Wanneer de waterslangen zijn gewijzigd of beschadigd dan kan dit leiden tot materiële schade of schade aan het apparaat. De waterslangen moeten niet worden geknikt, beknelde, gewijzigd of beschadigd.
  - Het gebruik van slangen geleverd door andere merken voor het aansluiten van de watertoevoer kan resulteren in materiële schade of schade aan het apparaat. Gebruik uitsluitend de slangen die zijn meegeleverd met het apparaat of originele reserveslangen.

## **Attentie!**

### **Materiële schade / schade aan het apparaat**

- Wanneer de waterdruk te hoog of te laag is, dan kan het zijn dat het apparaat niet in staat is goed te werken en het kan ook leiden tot materiële schade of schade aan het apparaat. Zorg er voor dat de waterdruk in de watertoevoer tenminste 100 kPa (1 bar) is en niet hoger dan 1000 kPa (10 bar).



- Het apparaat is beveiligd voor transport met behulp van transportvergrendelingen. Wanneer de transportvergrendelingen niet worden verwijderd voordat het apparaat wordt gebruikt dan kan dit leiden tot schade aan het apparaat. Het is belangrijk om alle transportvergrendelingen volledig te verwijderen voordat u het apparaat voor de eerste keer gebruikt. Zorg er voor dat u deze transportvergrendelingen afzonderlijk bewaard. Het is belangrijk om de transportvergrendelingen weer aan te brengen wanneer het apparaat moet worden getransporteerd, om schade aan het apparaat tijdens het vervoer te voorkomen.

## Bediening


### **Waarschuwing** **Kans op explosies/brand!**

Wasgoed dat in contact is geweest met oplosmiddelen, olie, was, wasverwijderaars, verf, vet of vlekkenverwijderaars kan ontsteken wanneer het wordt gedroogd in de machine, of kan er zelfs toe leiden dat het apparaat explodeert. Daarom opgelet a.u.b.:

- Spoel het wasgoed grondig met warm water en wasmiddel voordat u het droogt in de machine.
- Doe geen wasgoed in dit apparaat om te drogen wanneer het wasgoed niet eerst is gewassen.
- Gebruik dit apparaat niet wanneer industriële chemicaliën zijn gebruikt om het wasgoed te reinigen.


### **Waarschuwing** **Kans op explosies/brand!**

- Wasgoed dat is voorbehandeld met reinigingsmiddelen die oplosmiddelen bevatten, bijv. vlekverwijderaars / schoonmaakoplosmiddelen, kunnen leiden tot een explosie nadat ze in de trommel zijn gedaan. Spoel het wasgoed grondig met water, voordat u het in de machine wast.
- Bepaalde objecten kunnen ontsteken tijdens het drogen, of er zelfs toe leiden dat het apparaat in brand vliegt of explodeert. Verwijder eventuele aanstekers of lucifers uit de zakken van kleding.
- Wanneer er zich kolenstof of meel bevindt rond het apparaat, dan kan dit leiden tot een explosie. Zorg er voor dat het gebied rond het apparaat schoon wordt gehouden wanneer het in gebruik is.

 **Waarschuwing**  
**Kans op brand / materiële schade / schade aan het apparaat!**

Wanneer een programma wordt beëindigd voordat de droogcyclus is afgerond, dan wordt het wasgoed onvoldoende afgekoeld en kan er toe leiden dat het wasgoed ontsteekt, of kan leiden tot materiaalschade of schade aan het apparaat.

- Tijdens het laatste deel van de droogcyclus, wordt het wasgoed in de trommel niet verwarm (koel- cyclus). Dit is om te waarborgen dat het wasgoed op een temperatuur komt waarbij het niet beschadigd raakt.
- Schakel het apparaat niet uit voordat de droogcyclus is afgerond, tenzij u alle items direct uit de trommel haalt en deze uitspreidt (zodat de warmte kan ontsnappen).

 **Waarschuwing**  
**Kans op vergiftiging!**  
Er kunnen giftige dampen vrijkomen door reinigingsmiddelen die oplosmiddelen bevatten, bijv. reinigingsoplosmiddel. Gebruik geen reinigingsmiddelen die oplosmiddelen bevatten.

 **Waarschuwing**  
**Kans op letsel!**

- Wanneer u leunt, of zit op de deur van het apparaat wanneer deze open is, dan kan het apparaat kantelen, hetgeen tot letsel kan leiden. Leun niet met uw gewicht op de deur van het apparaat wanneer het open is.
- Wanneer u op het apparaat klimt, kan het werkblad breken, hetgeen kan leiden tot letsel. Klim niet op het apparaat.
- Wanneer u in de trommel grijpt terwijl deze nog steeds draait, dan loopt u het risico letsel aan uw handen op te lopen. Wacht totdat de trommel niet meer draait.

 **Waarschuwing**  
**Kans op brandwonden!**

Bij wassen bij hoge temperaturen bestaat een risico op verbranding wanneer u in contact komt met wassop (bijv. bij het afvoeren van heet wassop in een wasbak). Grijp niet in het hete wassop.

## **Waarschuwing** **Oog-/huidirritatie!**

Wasmiddel en verzorgingsproducten kunnen er uit spatten wanneer de wasmiddellade wordt geopend terwijl het apparaat in bedrijf is. Spoel ogen of huid grondig wanneer deze in contact komen met wasmiddel of de verzorgingsproducten. Raadpleeg een arts in geval van per ongeluk innemen.

## **Attentie!**

### **Materiële schade / schade aan het apparaat**

- Wanneer de hoeveelheid wasgoed in het apparaat de maximum beladingscapaciteit overschrijdt, dan kan het zijn dat de machine niet goed kan functioneren of het kan leiden tot materiële schade of schade aan het apparaat. Overschrijd niet de maximale beladingscapaciteit van droog wasgoed. Zorg er voor dat u de maximum beladingscapaciteiten aan houdt zoals gespecificeerd voor elk van de programma's.
- Schuim en schuimrubber kan smelten en vervormen wanneer het wordt gedroogd in het apparaat. Droog geen items in het apparaat die schuim of schuimrubber bevatten.

- Wanneer u de verkeerde hoeveelheid wasmiddel of reinigingsmiddel in het apparaat doet, dan kan dit leiden tot materiële schade of schade aan het apparaat. Gebruik wasmiddelen / verzorgingsproducten / reinigingsmiddelen en wasverzachters overeenkomstig de instructies van de fabrikant.

## **Reiniging/Onderhoud**

### **Waarschuwing** **Kans op dodelijk letsel!**

Het apparaat wordt gevoed door elektriciteit. Er is sprake van een kans op een elektrische schok wanneer u in contact komt met componenten die onder spanning staan. Daarom opgelet a.u.b.:

- Schakel het apparaat uit. Koppel het apparaat los van de voeding (trek de stekker uit het stopcontact).
- De netstekker nooit aanraken of beetpakken met natte handen.
- Pak bij het verwijderen van de stekker uit het stopcontact altijd de stekker zelf beet en nooit de aansluitkabel, omdat anders hierdoor de aansluitkabel beschadigd kan raken.
- Voer geen technische modificaties uit aan het apparaat of kenmerken daarvan.

- Reparaties en andere werkzaamheden aan het apparaat mogen alleen worden uitgevoerd door onze klantenservice of door een elektricien. Dit geldt ook voor het vervangen van de aansluitkabel (indien nodig).
- Reserve aansluitkabels kunnen worden besteld via onze klantenservice.

**⚠ Waarschuwing**  
**Kans op vergiftiging!**

Er kunnen giftige dampen vrijkomen door reinigingsmiddelen die oplosmiddelen bevatten, bijv. reinigungsoplosmiddel. Gebruik geen reinigingsmiddelen die oplosmiddelen bevatten.

**⚠ Waarschuwing**  
**Kans op elektrische schok / materiële schade / schade aan het apparaat!**

Wanneer vocht het apparaat binnendringt, dan kan dit leiden tot kortsluiting. Gebruik geen hogedrukspuit, stoomreiniger, waterslang of spuitpistool voor het reinigen van uw apparaat.

**⚠ Waarschuwing**  
**Kans op letsel / materiële schade / schade aan het apparaat!**

Het gebruik van reserveonderdelen en accessoires geleverd door andere merken is gevaarlijk en kan leiden tot letsel, materiële schade of schade aan het apparaat. Gebruik vanwege veiligheidsredenen uitsluitend originele reserveonderdelen en accessoires.

**⚠ Attentie!**  
**Materiële schade / schade aan het apparaat**

Reinigingsmiddelen en middelen voor het voorbehandelen van wasgoed (bijv. vlekkenverwijderaars, voorwassprays etc.) kunnen schade veroorzaken wanneer ze in contact komen met oppervlakken van het apparaat. Daarom opgelet a.u.b.:

- Laat deze middelen niet in contact komen met de oppervlakken van het apparaat.
- Reinig het apparaat met uitsluitend water en een zachte, vochtige doek.
- Verwijder eventueel wasmiddel, spray of andere resten ogenblikkelijk.



## Milieubescherming

### Verpakking/gebruikt apparaat



Voer de verpakking op een milieuvriendelijke wijze af. Dit apparaat is gelabeld in overeenstemming met de Europese richtlijn 2012/19/EU betreffende afgedankte elektrische en elektronische apparaten (waste electrical and electronic equipment - WEEE). De richtlijn definieert een raamwerk voor het retourneren en recyclen van gebruikte apparaten en geldt in heel Europa.

### Tips voor zuinig gebruik

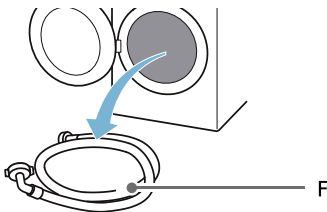
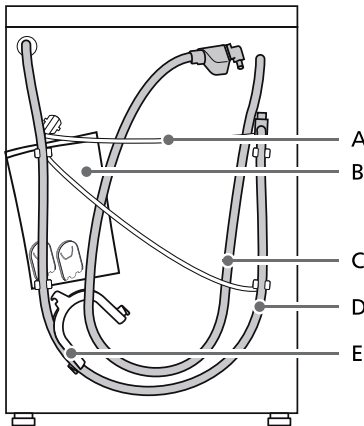
- Vul altijd het apparaat met de maximale hoeveelheid wasgoed voor elk programma. → *Biz. 28*
- Was verontreinigd wasgoed zonder voorwas.
- Voor lichte en normaal verontreinigd wasgoed, kunt u energie en wasmiddel besparen.
- De selecteerbare temperaturen gelden voor de verzorgingslabels op het textiel. De temperaturen in het apparaat kunnen hiervan afwijken, zodat u een optimale combinatie krijgt van energiebesparing en wasresultaten.
- **slaapmodus:** Als het apparaat langere tijd (ca. 5 minuten) niet wordt bediend, gaat de verlichting van het touch-display uit voordat het programma start en nadat het programma is beëindigd, knippert ①. Raak een willekeurig gebied van het touch-display aan om de verlichting te activeren. Wanneer het programma draait, gaat de verlichting van het touch-display grotendeels uit. Raak een willekeurig gebied van het touch-display aan om de verlichting te reactiveren.
- **Automatische uitschakeling:** Als het apparaat langere tijd (ten minste 20 minuten) niet wordt gebruikt, wordt het automatisch uitgeschakeld (afhankelijk van het waterpeil in het apparaat) voordat het programma start en nadat het programma is beëindigd. Druk weer op de Aan/Uit-knop ① om het apparaat in te schakelen.
- Wordt het wasgoed vervolgens in de machine gedroogd, kies dan het maximaal mogelijke centrifugetoerental. Hoe minder water het wasgoed bevat, des te minder tijd en energie er nodig is voor het drogen. Geen druipnat wasgoed drogen.



## Plaatsen en aansluiten

### Leveringsomvang

**Aanwijzing:** Controleer het apparaat op transportschade. Nooit een beschadigd apparaat gebruiken. Wanneer u klachten heeft, neem dan contact op met de dealer waar u het apparaat heeft gekocht, of met onze servicedienst.



- A Voedingskabel
  - B Zak:
    - Installatie- en bedieningsinstructies
    - Servicedienst locatie-overzicht\*
    - Garantie\*
    - Aanvullend blad voor de installatie- en bedieningsinstructies\*
    - Afdekkappen voor openingen nadat de transportvergrendelingen zijn verwijderd
    - Home Connect Installatiegidsen\*
  - C Waterinlaat- slang op aquaStop modellen
  - D Water afvoer- slang
  - E Elleboog voor het vastmaken van de waterafvoerslang\*
  - F Koudwater toevoerslang op standaard//Aqua-Secure modellen
- \* Afhangelijk van het model

**Daarnaast** is een slangenklem ( 24 - 40 mm diameter, verkrijgbaar in de speciaalzaak) nodig om de waterafvoerslang aan te sluiten op een sifon.

### Handig hulpmiddel

- Waterpas voor het horizontaal stellen
- Sleutel met:
  - Breedte 13 voor het losdraaien van de transportvergrendelingen
  - Breedte 17 voor het stellen van de voeten van het apparaat

### Veiligheids- instructies



#### Waarschuwing

#### Kans op letsel!

- Het apparaat is heel zwaar. Wees voorzichtig bij het optillen/transporteren van het apparaat.

- Wanneer het apparaat wordt opgetild aan uitstekende delen (bijv. deur van het apparaat), dan kunnen onderdelen afbreken en letsel veroorzaken.  
Til het apparaat niet op aan uitstekende delen.
- Wanneer de slang en de netkabel niet correct worden geleid, dan bestaat een risico op struikelen en letsel.  
Leg slangen en kabels dusdanig dat er geen risico is om er over te struikelen.

### Attentie!

#### Beschadiging van het apparaat

Bevroren slangen kunnen scheuren/barsten.

Installeer het apparaat niet in gebieden die blootgesteld zijn aan vorst, of buiten.

### Attentie!

#### Waterschade

De aansluitpunten voor de watertoevoer- slang en waterafvoerslang staan onder hoge druk. Om lekkage en waterschade te voorkomen, moet u de aanwijzingen in deze paragraaf aanhouden.

#### Aanwijzingen

- Naast de veiligheidsinformatie die hier wordt opgesomd, kan het zijn dat de lokale water- en elektriciteitsleverancier speciale vereisten hebben.
- Laat in geval van twijfel het apparaat installeren door een specialist.

## Installatie oppervlak

**Aanwijzing:** Het apparaat moet stabiel horizontaal zijn gesteld zodat het niet beweegt.

- Het installatie-oppervlak moet stevig en vlak zijn.
- Zachte vloeren/vloerbedekking zijn niet geschikt.

## Installatie op een basis of houten vloer

### Attentie!

#### Beschadiging van het apparaat

Het apparaat kan gaan "lopen" en van de voet kantelen/vallen bij het centrifugeren.

De voeten van het apparaat moeten worden vastgemaakt met behulp van bevestigingsbeugels.

Bestelnr. WMZ 2200, WX 975600, CZ 110600, Z 7080X0.

**Aanwijzing:** Op vloeren met houten balken, het apparaat installeren:

- in een hoek indien mogelijk,
- Op een waterbestendige houten plaat (min. 30 mm dikte) die stevig op de vloer wordt geschroefd.

## Installatie van het apparaat in een kitchenette

### Waarschuwing

#### Kans op dodelijk letsel!

Er is sprake van een kans op een elektrische schok wanneer u onder spanning staande componenten aanraakt.

Verwijder de afdekplaat van het apparaat niet.

#### Aanwijzingen

- Er is een uitsparingsbreedte van 60 cm vereist.
- Installeer het apparaat uitsluitend onder een doorlopend werkblad dat stevig is bevestigd aan de naastliggende kasten.

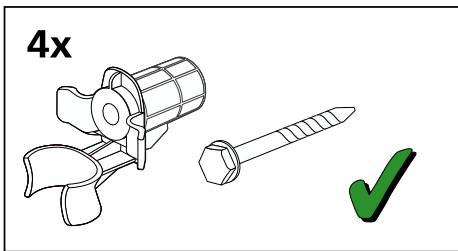
## Verwijderen van de transportvergrendelingen

### Attentie!

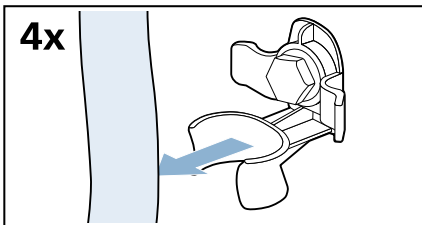
#### Beschadiging van het apparaat

- Het apparaat is beveiligd voor transport met behulp van transportvergrendelingen. Wanneer de transportvergrendelingen niet worden verwijderd dan kan de machine beschadigd raken wanneer deze wordt gebruikt. Verifieer voordat u het apparaat voor de eerste keer gebruikt, dat u alle vier de transportvergrendelingen volledig verwijderd. Bewaar de vergrendelingen op een veilige plek.
- Om transportschade te voorkomen wanneer het apparaat op een later tijdstip wordt verplaatst, moet u de transportvergrendelingen weer aanbrengen voordat u het apparaat verplaatst.

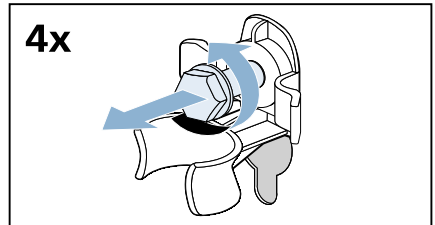
**Aanwijzing:** Bewaar de schroeven en manchetten op een veilige plek.



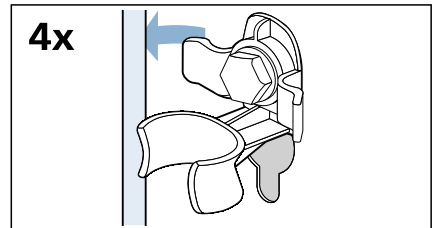
1. Neem de slangen uit de houders.



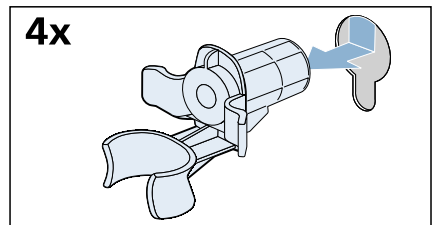
2. Schroef alle vier de schroeven van de transportvergrendeling los en verwijder deze.



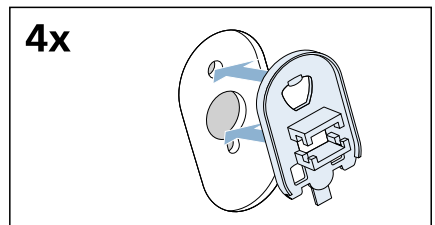
- a) Verwijder de voedingskabel uit de houders.



- b) Verwijder de manchetten.

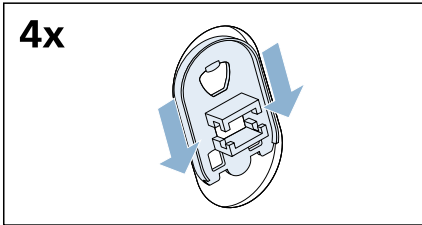


3. Plaats de afdekkingen.



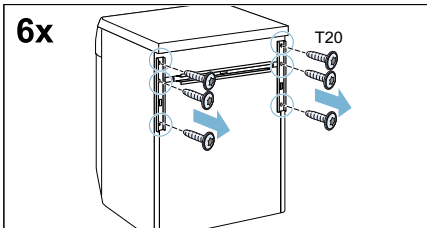


4. Duw de afdekkingen stevig op hun plek door druk uit te oefenen op de inklikhaken.

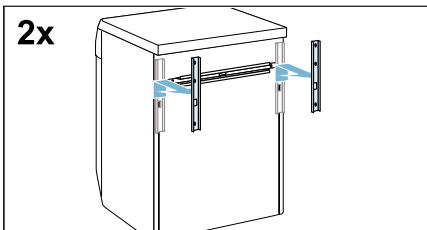


## De stutten verwijderen

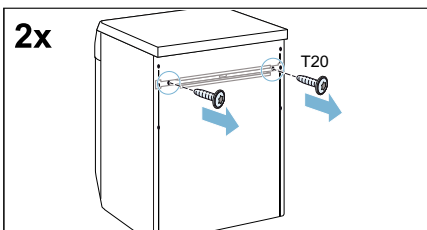
1. Draai alle schroeven in de verticale transportstutten los en verwijder deze.



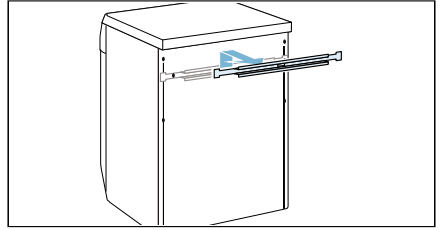
2. Verwijder de transportstutten.



3. Draai de schroeven op de horizontale transportstut los en verwijder deze.

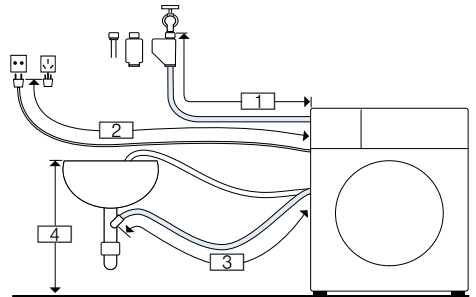


4. Verwijder de transportstut.



## Lengte van de slangen en de aansluitkabel

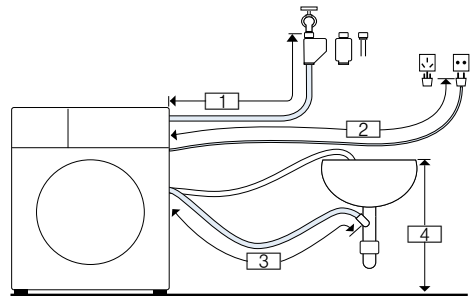
### Aansluiting aan linkerkant



- 1 ~ 105 cm
- 2 ~ 100 cm
- 3 ~ 150 cm
- 4 0 cm ~ 100 cm

of

### Aansluiting aan rechterkant



- 1 ~ 75 cm
- 2 ~ 145 cm
- 3 ~ 190 cm
- 4 0 cm ~ 100 cm

**Aanwijzing:** Als de toevoerslang te kort is voor uw aansluiting kunt u een verlenging bestellen bij de Servicedienst.

## Water- inlaat

### Waarschuwing

#### Kans op dodelijk letsel!

Er is sprake van een kans op een elektrische schok wanneer u onder spanning staande componenten aanraakt.

De Aqua-Stop veiligheidsafsluiter niet in water onderdompelen (bevat een elektrische afsluiter).

\* Afhankelijk van het model

Houd het volgende aan bij het aansluiten van het apparaat:

### Aanwijzingen

- Gebruik het apparaat uitsluitend met een koudwatertoevoer.
- Sluit het apparaat niet aan op de geiser of een niet onder druk staande heetwater boiler.
- Gebruik geen gebruikte toevoerslang. Gebruik uitsluitend de meegeleverde slang, of een slang die is gekocht bij een geautoriseerde specialistische dealer.
- De watertoevoerslang niet buigen, knellen wijzigen of doorsnijden (anders is de sterkte niet langer gewaarborgd).
- Draai de schroefverbindingen slechts handvast aan. Wanneer de schroefverbindingen te strak worden aangedraaid m.b.v. gereedschap (tang), dan kan de schroefdraad beschadigd raken.

## Optimale waterdruk in het toevoernetwerk

**Tenminste** 100 kPa (1 bar)

**Maximaal** 1000 kPa (10 bar)

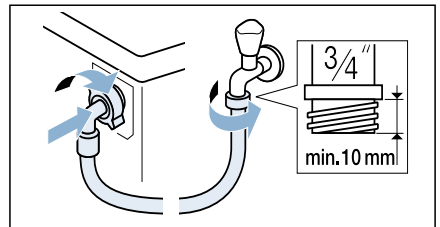
Wanneer de kraan open is, dan is de waterdoorstroming tenminste 8 l/min.

Bij een hogere waterdruk moet een reduceerventiel worden geïnstalleerd.

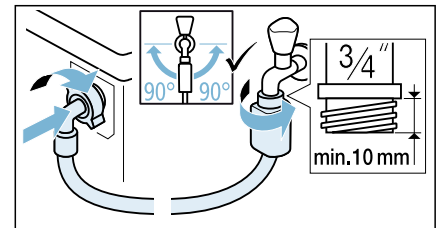
## Aansluiting

1. Sluit de watertoevoerslang aan op de waterkraan ( $\frac{3}{4}$ " = 26,4 mm) en op het apparaat:

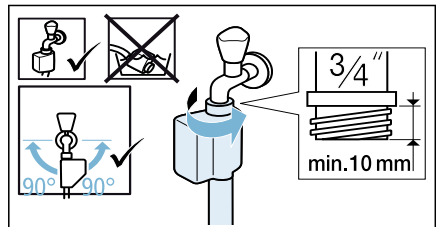
– Model: **Standard**



– Model: **Aqua-Secure**



– Model: **Aqua-Stop**



**Tip:** Sluit ook een extern waterfilter aan (afhankelijk van het model) tussen de watertoevoerslang en de kraan. Het filter filtert vuildeeltjes uit het water.

Het waterfilter moet regelmatig worden gereinigd om verontreinigingen te verwijderen. Hierdoor worden verstoppingen voorkomen. Raadpleeg ook → de afzonderlijke installatie- en reinigingsinstructie voor het waterfilter.

2. Open de waterkraan voorzichtig en controleer of de aansluitpunten lekdicht zijn. De schroefverbinding staat onder druk van het waterleidingnet.

## Water- afvoer

### Waarschuwing

#### Kans op brandwonden!

Wanneer u wast bij hoge temperaturen, dan bestaat er een risico op verbranding wanneer u in contact komt met heet water (bijv. bij het afvoeren van heet water in een wasbak). Grijp niet in het hete water.

### Attentie!

#### Waterschade

Wanneer de afvoerslang uit de wasbak schiet of het aansluitpunt tijdens een hoge waterdruk, dan kan wegstromend water waterschade veroorzaken. Maak de afvoerslang zo vast dat deze er niet uit kan schieten.

### Attentie!

#### Beschadiging van het apparaat/stoffen

Wanneer het uiteinde van de slang is ondergedompeld in het afgevoerde water, dan kan er water worden teruggezogen in het apparaat en zo het apparaat/stoffen beschadigen. Zorg er voor dat:

- De stop niet de afvoer van de wastafel blokkeert.

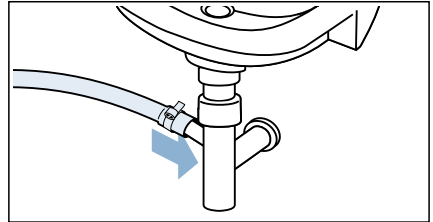
- Het uiteinde van de slang niet is ondergedompeld in het afgevoerde water.
- Het water snel genoeg wordt afgevoerd.

**Aanwijzing:** Knik de waterafvoerslang niet en belast deze ook niet in de lengte.

## Aansluiting

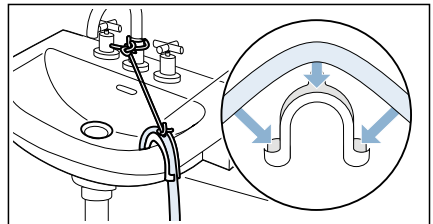
### ■ Afvoer in een sifon

De aansluiting moet met een slangklem,  $\varnothing$  24-40 mm (vakhandel) worden geborgd.

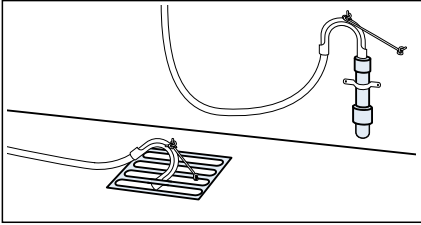


### ■ Afvoer in een wastafel

Borg de afvoerslang zodanig dat deze er niet uit kan schieten. Bochtstuk bij de klantenservice verkrijgbaar: Onderdeelnummer 00655300



■ **Afvoer in een kunststof pijp met rubberen bus of in afvoerputje**



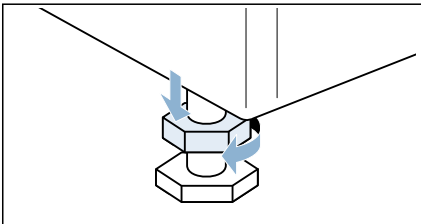
**Aanwijzing:** De kunststof pijp is geen standaard accessoire, leverbaar via gespecialiseerde dealers.

## Stellen

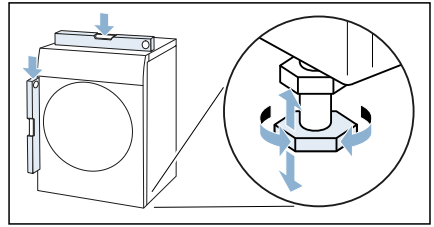
Stel het apparaat horizontaal m.b.v. een waterpas.

Niet correct horizontaal stellen kan leiden tot meer geluid, trillingen en "wandelen".

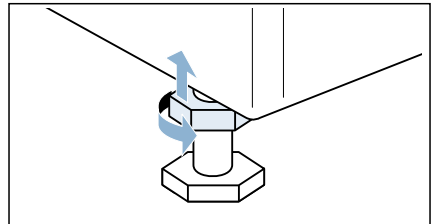
1. Maak de borgmoeren los met een sleutel, door ze rechtsom te draaien.



2. Controleer de horizontaal stand van het apparaat met een waterpas en pas deze aan indien nodig. Wijzig de hoogte door de voeten van het apparaat te verdraaien. Alle vier de apparaatvoeten moeten stevig op de grond staan.



3. Draai de borgmoer vast tegen de behuizing. Hierbij de voet stevig vasthouden en niet de hoogte er van wijzigen. De borgmoeren op alle vier de apparaatvoetjes moeten stevig tegen de behuizing zijn geschroefd.



## Elektrische aansluiting

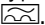
**⚠ Waarschuwing**  
**Kans op dodelijk letsel!**

Er is sprake van een kans op een elektrische schok wanneer u onder spanning staande componenten aanraakt.

- De netstekker nooit aanraken of beetpakken met natte handen.
- De netkabel uitsluitend bij de stekker uit het stopcontact trekken en nooit aan de kabel, omdat deze hierdoor beschadigd kan raken.

Houd u zich aan de volgende informatie en waarborg dat:

## Aanwijzingen



- De netspanning en de spanning aangegeven op het apparaat (typeplaat) hetzelfde zijn. De aangesloten belasting en benodigde zekering zijn gespecificeerd op de typeplaat.
- Het apparaat uitsluitend wordt aangesloten op een wisselspanning met een goed geaard stopcontact.
- De stekker in het stopcontact past.
- Het aardleksysteem correct is geïnstalleerd.
- De voedingskabel uitsluitend worden vervangen door een gekwalificeerde elektromonteur (indien nodig). Vervangende aansluitkabels kunt u verkrijgen via de servicedienst.
- Geen meerdere stekkers/ koppelingen of verlengsnoeren worden gebruikt.
- Wanneer een aardlekschakelaar wordt gebruikt, dat uitsluitend een type wordt gebruikt met dit symbool: . Alleen dit symbool garandeert dat de momenteel geldende regels worden aangehouden.
- De voedingskabel te allen tijde toegankelijk is.
- De voedingskabel niet wordt gebogen, afgeknelde, gewijzigd, doorsneden of in contact komt met warmtebronnen.

## Vóór de eerste keer wassen

Het apparaat werd grondig getest voordat het de fabriek verliet. Om eventueel resterend testwater te verwijderen, moet het **Trommel reinigen** programma de eerste keer **zonder** wasgoed worden gedraaid.

### Aanwijzing:

- Het apparaat moet correct zijn geïnstalleerd en aangesloten. → "Plaatsen en aansluiten" op pagina 14
- Nooit een beschadigd apparaat inschakelen.

1. Steek de stekker in het stopcontact.
2. Draai de kraan open.
3. Druk op de  knop totdat het indicatorlampje gaat branden, laat dan de knop los. Het apparaat wordt ingeschakeld.
4. Sluit de deur. Geen was in de machine doen.
5. Selecteer het **Trommel reinigen 90°C** programma.
6. Open de wasmiddel- lade.
7. Giet ca. 1 liter water in compartiment **II**.
8. Doe een standaard wasmiddel in compartiment **II** volgens de aanwijzingen van de producent voor licht verontreinigd wasgoed.  
**Aanwijzing:** Gebruik om overmatige schuimvorming te voorkomen slechts de helft van de aanbevolen hoeveelheid wasmiddel. Gebruik geen wolwasmiddelen of milde wasmiddelen.
9. Sluit de wasmiddel- lade.
10. Kies .
11. Wanneer het programma is afgelopen, druk dan op de  knop tot dat het indicator- lampje uit gaat, laat dan de knop los.

**Uw apparaat is nu gereed voor gebruik.**

## Transport

bijv. in geval van een verhuizing

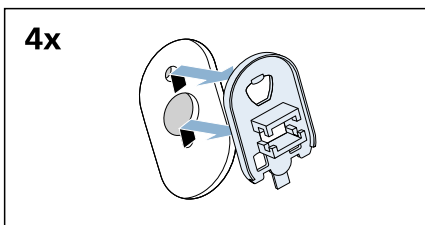
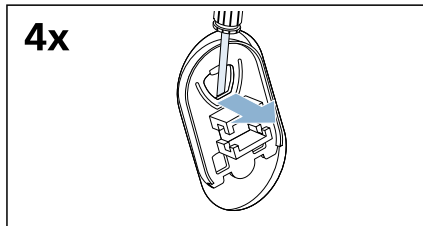
### Vorbereidende werkzaamheden:

1. Draai de kraan dicht.
2. Verlaag de waterdruk in de toevoerslang. → *Blz. 46*
3. Voer eventueel resterend water af. → *Blz. 45*
4. Koppel het apparaat los van het stroomnet.
5. Verwijder de slangen.
6. Leeg de dispensers. → "Wasmiddel- lade en behuizing" op pagina 44

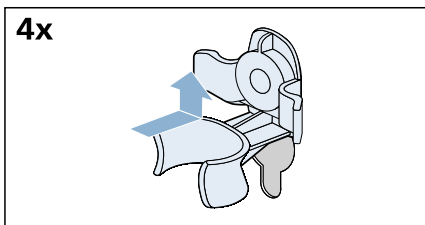
### Installeren van de transportvergrendelingen:

1. Verwijder de afdekkingen en bewaar deze op een veilige plek.

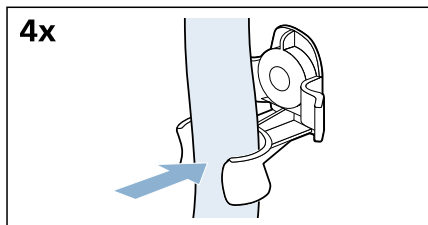
**Aanwijzing:** Gebruik indien nodig een schroevendraaier.



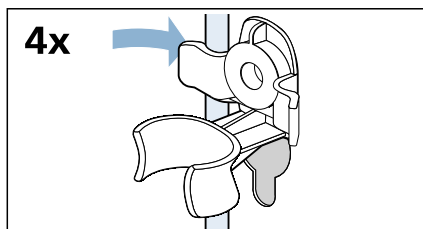
2. Plaats de vier manchetten.



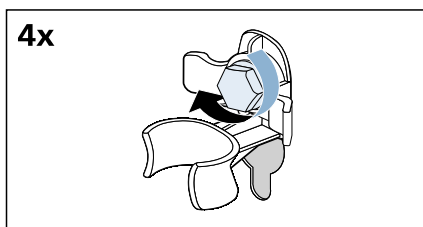
- a) Klem de slangen goed in de houders.



- b) Klem de voedingskabel goed in de houders.



- c) Plaats de schroeven en draai ze vast.



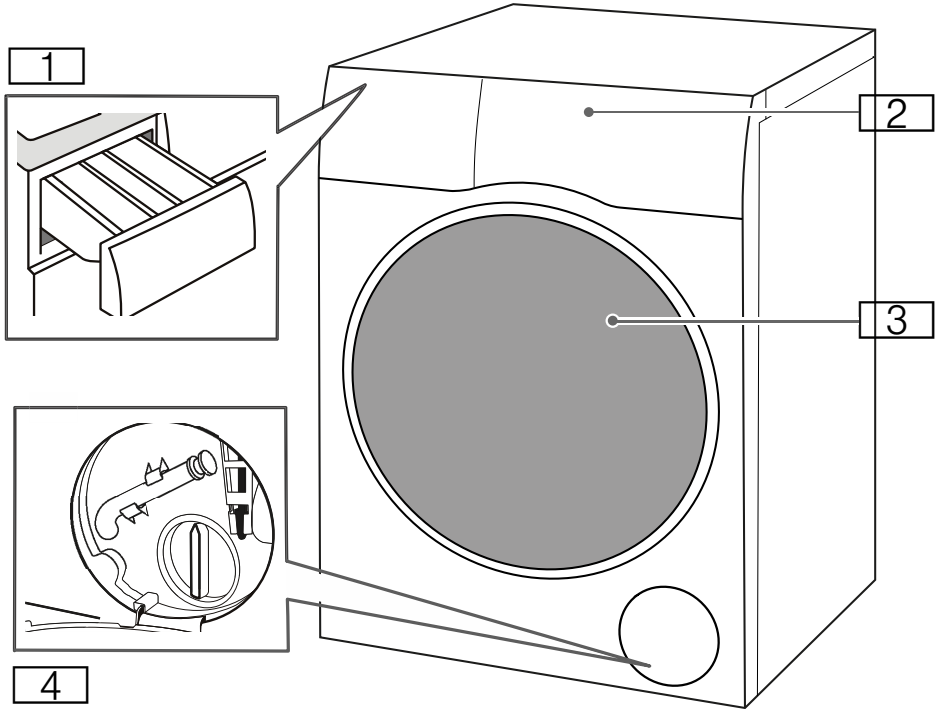
### Vóór het opnieuw inschakelen van het apparaat:

#### Aanwijzingen

- De stutten **moeten** worden verwijderd.  
→ "De stutten verwijderen" op pagina 17
- De transportbeveiligingen **moeten** worden verwijderd.  
→ "Verwijderen van de transportvergrendelingen" op pagina 16
- Giet ca. 1 liter water in de dispenser **II**, selecteer het **Spoelen/Centrifugereren/Afpompen** programma en start. Dit voorkomt dat ongebruikt wasmiddel direct via de afvoer wegstroomt bij de volgende wasbeurt.

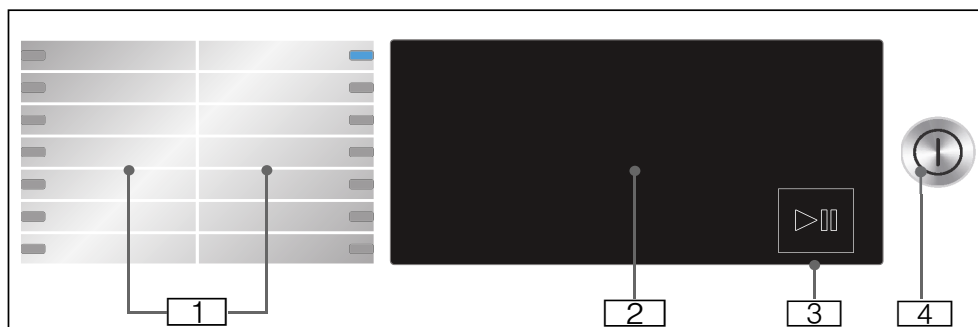
## Vertrouwd raken met het apparaat

### Apparaat



- 1** Wasmiddel- lade
- 2** Bedieningspaneel/touch display
- 3** Vuldeur
- 4** Serviceklep

## Bedieningspaneel



- 1 Programma's die gekozen kunnen worden.
- 2 Touch-display
- 3 Start/Pauze knop  
Raak de ▶|| knop aan om het programma te starten, onderbreken (bijv. bijvullen van wasgoed) en te annuleren.
- 4 Aan-/uit knop  
Druk op de ⏻ knop om het apparaat aan/uit te schakelen.



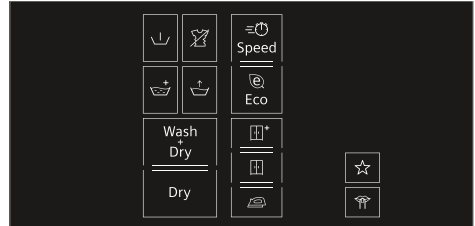
## Touch-display

### Programma standaard instellingen

90°	1400	
60°	1200	
40°	800	
30°	600	
20°	400	
✳	⊗	

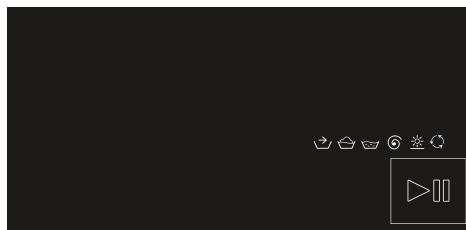
Display	Instelling	Beschrijving
✳ - 90°	Temperatuur	Temperatuur die kan worden ingesteld, in °C ✳ = koud
⊗, 400 - 1400*	Centrifugeren	Centrifugetoerental in omw/min (omwentelingen per minuut) ⊗ = Niet centrifugeren
2:30*	Programma resterende tijd	Programma resterende tijd hangt af van de programmaselectie in h:min (uren: minuten)
0,5 - 24 h	"Klaar in-tijd" tijd	Programma eindigt na... h (h = uur)
10.0* kg/ 6.0* kg	Maximale belasting voor wassen/drogen	Aanbevolen belasting in kg
* Afhankelijk van het geselecteerde model en programma.		

### Extra programma-instellingen



Display	Instelling
Wash+Dry	
Dry	
⊞+ (Kastdroog+)	
⊞ (Kastdroog)	
☑ (Strijk- droog)	
⌞ (Voorwas)	
⊗+ (Extra spoelen)	→ "Programma extra instellingen" op pagina 34
✳ (Antikreuk)	
⊗ (Extra water)	
≡⌚ Speed	
⊗ Eco	
☆ (Memory)	
☑ (stil)	

## Statusindicatoren voor de programmavoortgang (programmaverloop)



Display	Instelling
▶	Start/Pauze knop
↪	Voorbehandeling
🧺	Wassen
🧺	Spoelen
🌀	Centrifugeren/Afpompen
☀️	Droog
🔄	Kreukbescherming
End	Programma-einde

## Wasgoed

### Wasgoed voor het wassen voorbereiden

#### Wasgoed en was-droogautomaat sparen:

##### Attentie!

##### Beschadiging van het apparaat/textiel

Vreemde voorwerpen (bijv. munten, paperclips, naalden, spijkers) kunnen het wasgoed of onderdelen van het apparaat beschadigen.

De volgende instructies moeten worden aangehouden bij het voorbereiden van uw wasgoed:

- Houd u bij het doseren van alle wasmiddelen, reinigingshulpmiddelen, verzorgingsproducten en reinigingsmiddelen altijd aan de aanwijzingen van de fabrikant.
- Overschrijd de maximale capaciteit niet. Overvullen zal het wasresultaat nadelig beïnvloeden.
- Houd wasmiddelen en middelen voor de voorbehandeling van wasgoed (bijv. vlekkenverwijderaars en voorwassprays) uit de buurt van oppervlakken van het apparaat. Verwijder met een vochtige doek direct eventuele spray-resten en andere resten/druppels.
- Leeg eventuele zakken. Verwijder eventuele vreemde voorwerpen.
- Verwijder metalen voorwerpen (paperclips, etc.).
- Broeken, gebreide items, bijv. jersey items, T-shirts of sweatshirts moeten binnenstebuiten worden gekeerd.
- Verifieer dat beugel-bh's met de machine gewassen mogen worden.
- Was fijn textiel in een waszakje (panties, beugel-bh's, etc.).
- Sluit ritsen, knoop dekbedden dicht.
- Borstel zand uit zakken en kragen.
- Verwijder gordijnhaken of in netje/ waszakje doen.

### Sorteren van wasgoed

Sorteer uw was volgens de verzorgingsinstructies en specificaties van de producent op de textiel-labels, afhankelijk van:

- Soort stof/weefsel
- Kleur

**Aanwijzing:** Wasgoed kan verkleuren. Was witte en bonte items apart. Was nieuwe gekleurde items de eerste keer apart.

- Mate van verontreiniging  
Wasgoed met dezelfde mate van verontreiniging samen wassen.

Enkele voorbeelden van de mate van verontreiniging kunt u vinden in hoofdstuk

- **Licht:** Voorbehandelen niet nodig, selecteer de ☹️ **Speed** instelling indien nodig.
- **Normaal**
- **Zwaar:** doe minder was in de wasmachine, het is nodig om het wasgoed eerst voor te behandelen of in te weken.
- **Vlekken:** Verwijdering/ voorbehandeling van vlekken terwijl ze nog vers zijn. Dep eerst met een zeepoplossing in water, niet wrijven. Was vervolgens het wasgoed met het juiste programma. Hardnekkige of ingedroogde vlekken verdwijnen soms alleen na meerdere keren wassen.
- Symbolen op de verzorgings- labels

- 👑 Geschikt voor een normaal wasproces; bijv. Katoen programma
- 👑 Een wasproces voor fijne was is vereist; bijv. Kreukherstellend programma
- 👑 Een extra mild wasprogramma is nodig; bijv. Fijne was/ zijde programma
- 👉 Geschikt om met de hand te wassen; bijv. Wol 🧶 programma
- 🚫 Niet in de machine wassen.

## Wasgoed voor het drogen voorbereiden

**Aanwijzing:** Om een gelijkmatig droogresultaat te waarborgen, dient u het wasgoed te sorteren volgens:

- de textielsoort
- Verzorgingssymbolen die op de textiel-labels staan.

Droog uitsluitend wasgoed dat volgens het label bestand is tegen de Was-/

droogautomaat of dat is voorzien van de volgende textielbehandelingsymbolen:

- ☹️ : U kunt selecteren **Katoen/Handdoeken/Hygiëne Care/myTime ☹️+ Dry**
- ☹️ : U kunt selecteren **Kreukherstellend/Snel + Mix/Wol 🧶/Overhemden/Blouses + Dry**

De volgende textielsoorten mogen niet worden gedroogd:

- ☒ = textielverzorgingssymbool “niet geschikt voor droogtrommel”.
- Fijne stoffen (zijde, synthetische gordijnen).
- Textiel dat schuimrubber of soortgelijke materialen bevat.
- Textiel dat behandeld is met ontvlambare vloeibare stoffen, bijv. met vlekkenverwijderaar, petroleum, ether, verdunners. Risico van explosie!
- Textiel dat nog haarspray of soortgelijke substanties bevat.

### Aanwijzingen

- Met de hand gewassen textiel dient voor het drogen met het juiste centrifuge-toerental te worden gewassen.
- Voor het drogen centrifugeren met het optimale toerental. Een centrifuge-toerental van meer dan 1000 omw./min wordt aanbevolen voor katoen, meer dan 800 omw./min voor kreukherstellend textiel.
- Strijk het wasgoed niet onmiddellijk na het drogen. Het wordt aanbevolen het wasgoed eerst op te rollen, zodat het restvocht gelijkmatig wordt verdeeld.
- Om een goed droogresultaat te krijgen dienen dekbedden, badstof en andere grote stukken apart te worden gedroogd. Niet meer dan 6 badstof handdoeken drogen (of 5 kg).
- Overschrijd niet de maximale belading.

## Overzicht van programma's

### Selecteerbare programma's

Programma/Type wasgoed	Opties/Informatie
<p><b>Naam van het programma</b> Korte uitleg van het programma en voor welke soorten textiel het geschikt is.</p>	<p>Max. belading voor het wassen/ Max. belading voor het drogen</p> <p>Max. belading in kg afhankelijk van het model en het programma</p> <p>selecteerbare temperatuur* in °C</p> <p>selecteerbaar centrifugetoerental* in omw./min</p> <p>mogelijke extra programma-instellingen*</p>
<p><b>Katoen</b> Stevig textiel, hittebestendig textiel, van katoen of linnen.</p>	<p>10.0 (5,0**) kg/6,0 kg</p> <p>❄ - 90 °C</p> <p>400 - 1400 omw./min</p> <p>≡⌚ Speed, Ⓞ Eco, ⚗ (Extra water), 🌀 (Antikreuk), ⚙ (Extra spoelen), ⏴ (Voorwas), ☆ (Memory), 🌀 (stil), Wash+Dry, Dry, 📦+ (Kastdroog+), 📦 (Kastdroog), 🧺 (Strijk- droog)</p>
<p><b>Kreukherstellend</b> Textiel van synthetisch materiaal of gemengde stoffen.</p>	<p>4,0 kg/2,5 kg</p> <p>❄ - 60 °C</p> <p>400 - 1400 omw./min</p> <p>≡⌚ Speed, Ⓞ Eco, ⚗ (Extra water), 🌀 (Antikreuk), ⚙ (Extra spoelen), ⏴ (Voorwas), ☆ (Memory), 🌀 (stil), Wash+Dry, Dry, 📦+ (Kastdroog+), 📦 (Kastdroog), 🧺 (Strijk- droog)</p>
<p><b>Snel + Mix</b> Combinatie van katoen en synthetische stoffen.</p>	<p>4,0 kg/2,5 kg</p> <p>❄ - 40 °C</p> <p>400 - 1400 omw./min</p> <p>≡⌚ Speed, Ⓞ Eco, ⚗ (Extra water), 🌀 (Antikreuk), ⚙ (Extra spoelen), ⏴ (Voorwas), ☆ (Memory), 🌀 (stil), Wash+Dry, Dry, 📦+ (Kastdroog+), 📦 (Kastdroog), 🧺 (Strijk- droog)</p>
<p>* Afhankelijk van het model en het programma. ** Gereduceerde belading met ≡⌚ Speed extra programma-instelling.</p>	

Programma/Type wasgoed	Opties/Informatie
<b>Fijne was/zijde</b> Voor fijn wasbaar textiel, bijv. van zijde, satijn, synthetische vezels of gemengde stoffen (bijv. zijden blouses zijden sjaals).	2,0 kg/- ❄ - 40 °C ⌚ - 800 tpm ⌚ Speed, 🌿 Eco, 🚰 (Extra water), 🧺 (Antikreuk), 🔄 (Extra spoelen), ⏴ (Voorwas), ☆ (Memory), 🌀 (stil)
<b>Wol</b> 🐑 Hand- of machinewasbaar wasgoed van (deels) wol; zeer voorzichtig programma, om te voorkomen dat wasgoed krimpt, met langere pauzes in het programma (gedurende welke de items in het water rusten). <b>Aanwijzing:</b> Om te voorkomen dat kleding krimpt, welke na het drogen nog een geringe hoeveelheid water bevatten, de kleding a.u.b. er zo snel mogelijk na het einde van het programma uit halen om vlak liggend te laten drogen.	2,0 kg/1,0 kg ❄ - 40 °C ⌚ - 800 tpm ☆ (Memory), 🌀 (stil), Wash+Dry, Dry, 🧺 (Strijk- droog)
<b>Handdoeken</b> Voor het hygiënisch reinigen van badstof zoals handdoeken en badjassen. Aangepast centrifugeren voor optimaal wassen en zacht aanvoelende resultaten.	3,5 kg/3,5 kg ❄ - 90 °C 400 - 1400 omw./min ⌚ Speed, 🌿 Eco, 🚰 (Extra water), 🧺 (Antikreuk), 🔄 (Extra spoelen), ⏴ (Voorwas), ☆ (Memory), 🌀 (stil), Wash+Dry, Dry, 🧺* (Kastdroog+), 🧺 (Kastdroog)
<b>Spoelen/Centrifugeren/Afpompen</b> Gecombineerd extra programma voor spoelen en centrifugeren van het wasgoed en het afpompen van het spoelwater <b>Aanwijzing:</b> De instelling 🔄 (Extra spoelen) is af fabriek voor dit programma geactiveerd. <b>Wanneer u het wasgoed alleen wilt centrifugeren:</b> deactiveer de 🔄 (Extra spoelen) instelling en indien gewenst, pas het centrifugetoerental aan. <b>Wanneer u alleen het water wilt afpompen:</b> deactiveer de 🔄 (Extra spoelen) instelling en selecteer de ⌚ instelling.	- - ⌚ - 1400 tpm 🧺 (Antikreuk), 🚰 (Extra water), 🔄 (Extra spoelen), ☆ (Memory), Wash+Dry, 🧺* (Kastdroog+), 🧺 (Kastdroog), 🧺 (Strijk- droog)
* Afhankelijk van het model en het programma. ** Gereduceerde belading met ⌚ Speed extra programma-instelling.	

Programma/Type wasgoed	Opties/Informatie
<p><b>Trommel reinigen</b></p> <p>Speciaal programma voor trommelhygiëne of verwijderen van pluizen. Geen was in de machine doen.</p> <p>90°C = antibacterieel programma. 40°C = antibacterieel programma, speciaal trommelreinigingsmiddel kan worden gebruikt.</p> <p>☼ = geen antibacterieel programma, voor het verwijderen van haren of pluizen uit de kuip.</p> <p>De <b>Trommel reinigen</b> programma-indicator knippert, wanneer u langere periode geen programma heeft gebruikt met een temperatuur van 60 °C of hoger.</p> <p><b>Aanwijzingen</b></p> <ul style="list-style-type: none"> <li>■ Aan/uitschakelen van het Trommel reinigen informatie-signaal. → "Aan-/uitschakelen van het trommelverzorgingssignaal" op pagina 43</li> <li>■ Volg altijd de instructies op van de fabrikant bij het doseren van het reinigingsmiddel.</li> </ul>	<p>0,0 kg/0,0 kg</p> <p>☼, 40°C, 90 °C</p> <p>1200</p> <p>☆ (Memory), ☼ (stil)</p>
<p><b>Hygiëne Care</b></p> <p>Stevig textiel van katoen of linnen.</p> <p><b>Aanwijzing:</b> Met name geschikt voor wasgoed dat hygiënisch schoon moet zijn en vooral voor de gevoelige huid dankzij de langere wascyclus bij een gedefinieerde temperatuur, hogere waterstand en langere centrifugecyclus.</p>	<p>6,5 kg/5,0 kg</p> <p>☼ - 60 °C</p> <p>400 - 1400 omw./min</p> <p>≡ Speed, Eco, (Extra water), (Antikreuk), (Extra spoelen), (Voorwas), ☆ (Memory), ☼ (stil), Wash+Dry, Dry, (Kastdroog+), (Kastdroog), (Strijk- droog)</p>
<p><b>Outdoor/Impregneren</b></p> <p>Wascyclus gevolgd door het waterproof maken van membraan-gecoat weersbestendige- en outdoor-kleding of waterbestendige stoffen</p> <p><b>Aanwijzingen</b></p> <ul style="list-style-type: none"> <li>■ Gebruik een speciaal wasmiddel dat geschikt is voor gebruik in de wasmachine; voeg de juiste dosis toe aan de dispenser II overeenkomstig de instructies van de fabrikant.</li> <li>■ Doe het dosis waterproof-middel (max. 170 ml) in de dispenser ☼.</li> <li>■ Het wasgoed moet niet worden behandeld met wasverzachter.</li> <li>■ Reinig voor het wassen de wasmiddellade grondig.</li> <li>■ Het wordt aanbevolen dat u de rits sluit voor het wassen en de binnenste laag binnenstebuiten doet.</li> </ul>	<p>1,0 kg/1,0 kg</p> <p>☼ - 40 °C</p> <p>400 - 800 omw./min</p> <p>≡ Speed, Eco, (Extra water), (Extra spoelen), ☆ (Memory), ☼ (stil), Wash+Dry, Dry, (Kastdroog)</p>
<p>* Afhankelijk van het model en het programma. ** Gereduceerde belading met ≡ Speed extra programma-instelling.</p>	

Programma/Type wasgoed	Opties/Informatie
<b>Overhemden/Blouses</b> Non-iron shirts of blouses van katoen, linnen, synthetische vezels of gemengde stoffen.	2,0 kg/2,0 kg ❄ - 60 °C 400 - 800 omw./min ⚙ Speed, 🌿 Eco, 🚰 (Extra water), 🧺 (Antikreuk), 🪣 (Extra spoelen), ⏸ (Voorwas), ☆ (Memory), 🌀 (stil), Wash+Dry, Dry, 📦 (Kastdroog), 🧺 (Strijk- droog)
<b>Refresh</b> Programma voor het verwijderen van geurtjes en het tegengaan van kreukvorming, geschikt voor wol, linnen, pakken, etc., waarbij vaak wassen niet nodig is.	-/1,0 kg - - ☆ (Memory), 🌀 (stil), Dry
<b>Aanwijzingen</b> <ul style="list-style-type: none"> <li>■ Het wordt aanbevolen dat het 3-5-minuten effect van het ophangen van de kleding in een geventileerde omgeving beter is nadat het programma is afgerond. Wanneer u het programma herhaaldelijk gebruikt, dan wordt het aanbevolen dat u het programma draait in het midden om de geur die aan de trommel zit te verwijderen.</li> <li>■ Het wasmiddel kan niet worden toegevoegd voor dit programma.</li> </ul>	
<b>myTime</b> 🕒 Gemengde stoffen voor licht verontreinigd wasgoed van katoen en synthetische stoffen. De lengte van het programma kan elke keer worden ingesteld. De maximale programmaduur is 60 minuten voor wassen en 120 minuten voor drogen en kan worden ingekort in stappen van 10 minuten.	2,0 kg/6,0 kg ❄ - 40 °C 400 - 1200 omw./min 🚰 (Extra water), 🧺 (Antikreuk), 🪣 (Extra spoelen), ☆ (Memory), 🌀 (stil), Dry, 🧺 (Strijk- droog)
<b>Aanwijzingen</b> <ul style="list-style-type: none"> <li>■ Verhoog de duur van het programma met 🪣 (<b>Extra spoelen</b>) extra programma-instelling.</li> <li>■ De →  (<b>Klaar in-tijd</b>) standaard programma-instelling kan niet worden gekozen voor dit programma.</li> <li>■ Wanneer u dit programma gebruikt voor drogen, dan kan het wasmiddel niet worden toegevoegd.</li> </ul>	
* Afhankelijk van het model en het programma. ** Gereduceerde belading met ⚙ <b>Speed</b> extra programma-instelling.	

Programma/Type wasgoed	Opties/Informatie
<b>SuperKort 15'/Wash + Dry 60'</b>	2,0 kg/1,0 kg
Voor kleine hoeveelheden licht verontreinigd wasgoed van katoen, linnen, synthetische- of gemengde stoffen. Ca. 15 minuten voor wassen. Wanneer de droogfunctie wordt geselecteerd, dan wordt deze gevolgd door nog een ca. 45 minuten durend droogproces.	✳ - 40 °C
	400 - 1200 omw./min
	☆ (Memory), ☞ (stil), Wash+Dry, ☒ (Kastdroog)
<b>Aanwijzing:</b> Het standaard programma is <b>SuperKort 15'</b> . U kunt naar het <b>Wash + Dry 60'</b> programma omschakelen door de <b>Wash+Dry</b> aan te tippen.	
* Afhankelijk van het model en het programma.	
** Gereduceerde belading met ☻ Speed extra programma-instelling.	

## Droogtabel

Aanbevolen droogprogramma	Optie	Droog- belading (kg)	Geschatte droogtijd (min)		
			☂ (Strijk- droog)	☒ (Kast- droog)	☒+ (Kast- droog+)
Katoen/Handdoeken/ Hygiëne Care	☻ Speed	1.0-2.0	40-50	50-70	65-90
		2.0-4.0	50-75	70-95	90-135
		4.0-6.0	75-90	95-120	135-160
	☂ Eco	1.0-2.0	45-65	60-90	75-110
		2.0-4.0	65-115	90-160	110-185
		4.0-6.0	115-150	160-240	185-265
Kreukherstellend/Snel + Mix/Overhemden/ Blouses	☻ Speed	0.5-1.5	30-40	35-60	45-80
		1.5-2.5	40-60	60-90	80-110
	☂ Eco	0.5-1.5	35-50	55-80	75-105
		1.5-2.5	50-75	80-120	105-145
Outdoor/Impregneren		1.0	-	120	-
i	De tijd die hierboven wordt vermeld is de referentiewaarde, het daadwerkelijke droogeffect kan worden beïnvloed door het type kledingstuk, het gewicht van de kleding, mate van uitdroging en omgevings-temperatuur.				
i	Om een gelijkmatig droogeffect te verkrijgen, wordt het aanbevolen een onderscheid te maken tussen zware en lichte kleding. Scheid bijvoorbeeld de dikke handdoek en het shirt.				
i	☒+ (Kastdroog+) wordt aanbevolen voor het drogen van omvangrijke of zware kleding.				
i	Om de kreukvorming te reduceren na het drogen, wordt geadviseerd om slechts een geringe hoeveelheid kleding te drogen.				
i	Raadpleeg het display voor de droogtijd van het programma dat niet wordt genoemd in bovenstaande tabel.				



## Stijfsel

**Aanwijzing:** Het wasgoed mag niet behandeld worden met wasverzachter.

1. Schakel het apparaat in.
2. Selecteer het **Spoelen** programma.
3. Doseer stijfsel in het compartiment  overeenkomstig de instructies van de fabrikant (eerst reinigen indien nodig).
4. Raak de  knop aan.

## Kleuren/bleken

Verfstof mag alleen worden gebruikt in normale huishoudelijke hoeveelheden. Zout kan het roestvrijstaal aantasten. Volg altijd de instructies op van de fabrikant van de verfstof.

Gebruik het apparaat **niet** om kleding te bleken.

## **P+** Programma standaard instellingen

U kunt de standaardinstellingen van geselecteerde programma's wijzigen. De instellingen kunnen zelfs wanneer het gekozen programma draait worden gewijzigd. De effecten hangen af van de voortgang van het programma.

### Temperatuur

Voor en nadat het programma start, kunt u de ingestelde temperatuur wijzigen, afhankelijk van hoever het programma al is gevorderd.

De maximum wastemperatuur die ingesteld kan worden, hangt af van het gekozen programma.

### Centrifugeren

Voor en nadat het programma is gestart, kunt u het centrifuge-toerental (in tpm; toeren per minuut) instellen, afhankelijk van hoe ver het programma is gevorderd.

**instelling** : ="Geen centrifuge". Het water wordt alleen afgepompt.

U kunt "Niet centrifugeren" kiezen om kreukvorming te voorkomen wanneer het wasgoed niet direct uit het apparaat wordt gehaald nadat het programma is afgelopen.

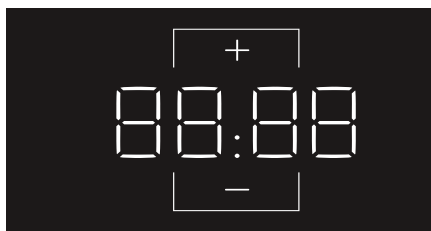
Het maximum toerental dat kan worden ingesteld is afhankelijk van het model en het programma dat is gekozen.

### Klaar in-tijd

**Vóór het starten van het programma,** kunt u het programma-einde voorselecteren ("Klaar in" tijd) in stappen van 0,5 h (h = uur) tot een maximum van 24 uur.

Om dit te doen:

1. Selecteer een programma (behalve **myTime** 🕒 programma). De programmaduur wordt weergegeven voor het geselecteerde programma, bijv. **2:30** (uren:minuten).
2. Druk herhaaldelijk op de + knop totdat het gewenste aantal uren wordt weergegeven.  
**Aanwijzing:** De instelwaarden worden verhoogd m.b.v. de + knop en verlaagd met de – knop.



3. Selecteer de ▷⏏ knop. Het programma start. Het geselecteerde aantal uren (bijv. **8h**) wordt weergegeven op het display en telt af tot het programma start. Vervolgens wordt de programmaduur weergegeven.

**Aanwijzing:** De lengte van het programma wordt automatisch aangepast wanneer het programma draait. Wijzigingen in de standaard programma-instellingen of extra programma-instellingen kunnen ook de programmaduur wijzigen.

**Na het starten van het programma**  
(Wanneer een “Klaar in” tijd is geselecteerd en het programma nog niet is gestart), dan kunt u het voorinstelde aantal uren als volgt wijzigen:

1. Selecteer de ▷⏏ knop.
2. Raak de+ of – knop aan om het aantal uren te wijzigen.
3. Selecteer de ▷⏏ knop.

## **P+** Extra programma-instellingen

**Aanwijzing:** U kunt de mogelijke aanvullende programma-instellingen in het overzicht vinden, deze verschillen afhankelijk van het model.

Door het selecteren van extra programma-instellingen, kunt u het was-/droogproces beter aanpassen aan uw wasgoed.

De instellingen kunnen, afhankelijk van de voortgang van het programma, worden geselecteerd of gedeselecteerd.

De knopindicatielampjes gaan branden wanneer een instelling is geactiveerd.

De instellingen blijven niet behouden nadat het apparaat is uitgeschakeld.

### Wash+Dry

Aaneengesloten cyclus met wassen en drogen in één keer.

### Dry

Droog- cyclus zonder wassen.

### ☐ (Kastdroog)

Voor stoffen met één laag. Kleding kan worden opgevouwen of in een kast worden opgehangen.

### ☐+ (Kastdroog+)

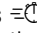
Voor kleding gemaakt van dikke, meerlaagse stoffen, die langer moeten drogen. Kleding kan worden opgevouwen of in een kast worden opgehangen. Wasgoed droger dan ☐ (Kastdroog).


 **(Strijk- droog)**

Normaal, enkellaags wasgoed, dat nog vochtig moet zijn na het drogen en geschikt is om te strijken of op te hangen.

 **Speed**

Wassen/drogen in een korter tijdsbestek, terwijl een was/ droogresultaat wordt behaald dat gelijksoortig is aan de normale prestaties.

Kies  **Speed** voor het activeren of deactiveren van deze aanvullende programma-instelling.


**Aanwijzing:** Met de  **Speed** extra programma-instelling geactiveerd, wordt de maximale wasbelading gereduceerd en er is extra water nodig voor het droogproces.

 **Eco**

Wassen met minder energie, terwijl een wasresultaat wordt behaald dat overeenstemt met de gewone prestaties.

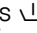
Drogen met minder water, terwijl een droogresultaat wordt behaald dat overeenstemt met de gewone prestaties.

Kies  **Eco** voor het activeren of deactiveren van deze aanvullende programma-instelling.

**Aanwijzing:** Met de  **Eco** extra programma-instelling geactiveerd, blijven bij wassen bij lagere temperaturen gedurende een langere periode de wasprestaties gelijk; drogen met minder water gedurende een langere periode voor het behalen van het droogresultaat.

 **(Voorwas)**

Voorwas voor zwaar verontreinigd wasgoed.

Kies  **(Voorwas)** om de keuze te activeren/deactiveren.

**Aanwijzing:** Doe het wasmiddel in de dispensers **I** en **II**.

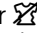
 **(Extra spoelen)**

Extra spoelcyclus, afhankelijk van het programma; langere programmaduur voor gevoelige huid en/of regio's met heel zacht water.

 **(Antikreuk)**

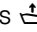
Minder kreuk, dankzij een speciale centrifuge-sequentie, gevolgd door losmaken en een verlaagd centrifugetoerental.

Kies  **(Antikreuk)** om de keuze te activeren/deactiveren.

**Aanwijzing:** Wanneer  **(Antikreuk)** is geactiveerd, dan zal het wasgoed na het centrifugeren een hoger vochtgehalte hebben.

 **(Extra water)**

Verhoogde waterstand voor een voorzichtigere behandeling van het wasgoed.

Kies  **(Extra water)** om de keuze te activeren/deactiveren.

## ☆ (Memory)

U kunt een geselecteerd programma met uw favoriete instellingen hier opslaan.

### Om dit op te slaan:

1. Schakel het apparaat in.
2. Kiezen een programma.
3. Indien nodig wijzig de standaard instellingen van het programma en/of kies aanvullende instellingen.
4. De ☆ (Memory) knop aanraken en gedurende ca. drie s vasthouden.

Het programma is opgeslagen wanneer alle instellingen kort knippen.

**Oproepen:** ☆ (Memory) knop kort aanraken nadat u het apparaat heeft ingeschakeld.

**Reset:** De ☆ (Memory) knop opnieuw aanraken en gedurende ca. drie seconden vasthouden na het selecteren van het nieuwe programma en instellingen.

## ☂ (stil)

Speciaal ontworpen functie voor geluidsreductie. Het geluid van het wasen droogproces wordt gereduceerd, en het eindsignaal wordt uitgeschakeld.

**Aanwijzing:** Wanneer stil alleen voor het wasen is geselecteerd dan wordt de hoeveelheid restvocht in het wasgoed iets groter. Het centrifugerresultaat is wellicht niet naar tevredenheid. Vóórdat u het wasgoed ophangt kunt u het **Centrifugeren** programma selecteren om het vochtgehalte verder te reduceren.



## Bediening van het apparaat

### Vorbereiden van het apparaat

Het apparaat werd getest vóór levering. Om het restwater van de testprocedure te verwijderen, moet de eerste keer zonder wasgoed het **Trommel reinigen** worden gedraaid.

→ "Vóór de eerste keer wassen" op pagina 21

### Aanwijzingen

- Nooit een beschadigd apparaat inschakelen!
- Informeer uw servicedienst!

1. Steek de stekker in het stopcontact.



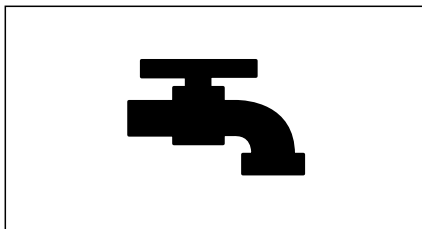
### ⚠ Waarschuwing

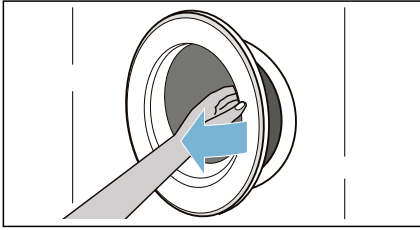
#### Risico op dodelijk letsel door elektrische schok!

Risico op dodelijk letsel wanneer onder spanning staande onderdelen worden aangeraakt.

- Trek de stekker nooit uit het stopcontact door aan de voedingskabel te trekken.
- De stekker altijd uitsluitend met droge handen in het stopcontact doen of er uit halen.

2. Draai de kraan open.



**3.** Open de deur van het apparaat.**Inschakelen van het apparaat / selecteren van een programma**

Druk op de ① knop totdat het indicatorlampje gaat branden, laat dan de knop los. Het apparaat wordt ingeschakeld.

Het **Katoen** programma, dat voorinsteld is af fabriek, wordt dan altijd weergegeven.

U kunt dit programma gebruiken, of een ander programma selecteren.

**Aanwijzing:** Heeft u de kinderbeveiliging geactiveerd, dan dient u deze weer te deactiveren voordat u een programma kunt instellen.

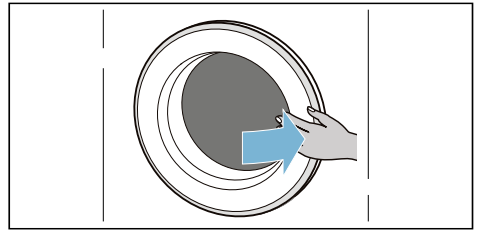
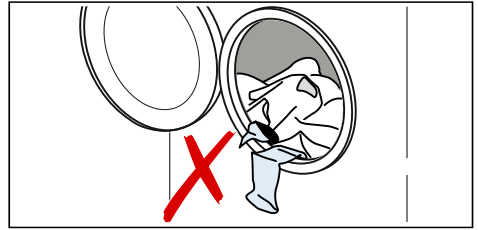
Voorinstellingen en maximum belasting worden aangegeven op het touchdisplay voor het geselecteerde programma.

U kunt de weergegeven voorinstellingen gebruiken of het gekozen programma optimaal aanpassen aan het wasgoed door de → "Programma standaard instellingen" op pagina 33 te wijzigen en/of door → "Programma extra instellingen" op pagina 34 te selecteren.

**Wasgoed in de trommel doen**

Doe het wasgoed er in.

Sluit de deur.

**Aanwijzingen**

- Wasgoed uitvouwen en voorgesorteerd wasgoed in het apparaat doen. Doe grote en kleine items door elkaar. Wasgoed van verschillende groottes verdeelt zich beter tijdens de centrifugecyclus. Individuele stukken wasgoed kunnen leiden tot een onevenwichtige belading.
- Houd de aangegeven maximum aangegeven belading aan. Te veel wasgoed leidt tot een slechter was/droogresultaat en werkt kreukvorming in de hand. Zorg ervoor dat er geen wasgoed klem raakt tussen deur en de rubber afdichting en sluit de deur.

## Vullen met was- en wasverzorgingsmiddel

### Attentie!

#### Beschadiging van het apparaat

Wasmiddelen en middelen voor de voorbehandeling van wasgoed (bijv. vlekkenverwijderaars en voorwassprays) kunnen het oppervlak van de was-droogcombinatie aantasten. Houd deze middelen uit de buurt van de oppervlakken van de was-droogcombinatie. Verwijder met een vochtige doek direct eventuele spray-resten en andere resten/druppels.

#### Dosering

Doseer de wasmiddelen en verzorgingsproducten aan de hand van:

- de waterhardheid (informeer bij uw waterleidingbedrijf),
- de specificaties van de producent op de verpakking,
- de hoeveelheid wasgoed,
- de mate van verontreiniging.

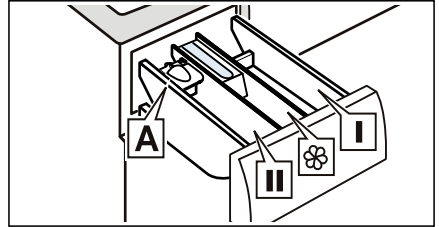
#### Vullen van de wasmiddellade

1. Trek de wasmiddellade open.

#### **Waarschuwing** **Oog-/huidirritatie!**

Wanneer de wasmiddellade wordt geopend terwijl de machine draait, kan er wasmiddel/verzorgingsproduct uit lopen. Open de lade voorzichtig. Wanneer wasmiddel/verzorgingsmiddel in contact komt met ogen of huid, spoel dan grondig. Raadpleeg een arts in geval van per ongeluk innemen.

2. Doe het wasmiddel en/of reinigingsmiddel in de lade.



- Compartiment I Wasmiddel voor voorbehandelen en desinfectie van kleding. (alleen voor het apparaat met voorbehandelings- en desinfectiefunctie)
- Compartiment ⌘ Wasverzachtter, stijfset. Overschrijd niet de maximale belading.
- Compartiment II Wasmiddel voor hoofdwash, waterontharder, bleekmiddel, vlekkenmiddel.
- Compartiment A\* voor het doseren van vloeibaar wasmiddel.

\*afhankelijk van het model

#### Aanwijzingen

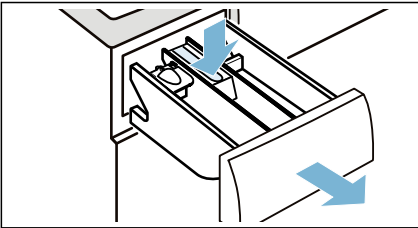
- Houd u bij het doseren van alle wasmiddelen, reinigingshulpmiddelen, verzorgingsproducten en reinigingsmiddelen altijd aan de aanwijzingen van de fabrikant.
- Dikvloeibare wasverzachtters en conditioneringsmiddelen dienen altijd te worden verdund met water. Hierdoor worden verstoppingen voorkomen.
- Wees voorzichtig bij het openen van de wasmiddellade wanneer de machine draait.

## Doseerhulp A\* voor vloeibaar wasmiddel

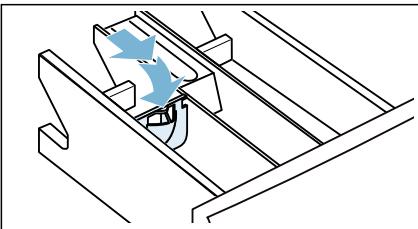
\*afhankelijk van het model

Positioneer de doseerhulp A voor het doseren van de juiste hoeveelheid vloeibaar wasmiddel:

1. Trek de wasmiddellade open. Druk de inzet naar beneden en verwijder de lade volledig.



2. Schuif de doseerhulp naar voren, buig hem naar beneden en klik hem op zijn plaats.



3. Plaats de wasmiddellade weer terug.

**Aanwijzing:** Gebruik de doseerhulp niet voor gel-wasmiddelen en waspoeder of voor programma's met voorbehandeling of wanneer "Klaar in tijd" is geselecteerd.

**Voor modellen zonder doseerhulp,** giet het vloeibare wasmiddel in het juiste compartiment en plaats dit in de trommel.

## Programma starten

De ►||| knop aanraken gedurende 1-2 seconden, dan de knop loslaten. Het programma start en de deur van het apparaat wordt vergrendeld.

De **Klaar in** tijd wordt weergegeven op het touch-display en telt af totdat het programma start. Nadat het programma is gestart, wordt de programmaduur weergegeven. En de displays voor de voortgang van het programma gaan branden.

→ "Touch-display" op pagina 25

### Aanwijzing: Schuimdetectie

Wanneer het  symbool ook gaat branden op het touch-display, dan heeft het apparaat te veel schuim gedetecteerd tijdens het wassen en automatisch extra spoelcycli gestart om het schuim te verwijderen.


Wanneer u het programma wilt blokkeren om te voorkomen dat het per ongeluk wordt gewijzigd, dan kunt u het kinderslot kiezen.

## Kinderslot



U kunt het apparaat vergrendelen om te voorkomen dat de functies die u heeft ingesteld per ongeluk worden gewijzigd. Schakel hiervoor het kinderslot in.

De knop  **3 sec** aanraken en vasthouden voor het **activeren/ deactiveren** van het kinderslot.


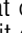
Inschakelen van het kinderslot:

Nadat het programma start, de knop  **3 sec** gedurende 3 seconden aanraken en vasthouden.

-  **3 sec** gaat branden: het kinderslot is geactiveerd.
-  **3 sec** knippert: Wanneer een knop wordt aangeraakt, terwijl het kinderslot is geactiveerd, dan gaat de  **3 sec** knop knipperen.


**Aanwijzing:** Wanneer het programma eindigt, wordt **End** weergegeven. De deur is gesloten.  **3 sec** en  blijven aan om u er aan te herinneren het kinderslot te deactiveren.

Deactiveren van het kinderslot:


De  **3 sec** knop aanraken en vasthouden totdat de  **3 sec** het indicatielampje uit gaat.


## Toevoegen/uitnemen van wasgoed

Na het starten van het programma, kunt u wasgoed toevoegen of verwijderen indien nodig.

Raak de  knop aan. Het apparaat controleert of er was kan worden bijgevuld.

Wanneer het volgende verschijnt op het touch-display:

- Het symbool  verdwijnt, bijvullen is mogelijk.
- Het symbool  gaat branden, bijvullen is niet mogelijk.


**Om het programma te hervatten, moet u de**  knop aanraken. Het programma loopt automatisch verder.

## Aanwijzingen

- Laat de deur niet te lang open bij het bijvullen met wasgoed omdat er anders water uit het wasgoed uit het apparaat kan lekken.
- Voor veiligheidsredenen, blijft de deur vergrendeld wanneer de waterstand of temperatuur te hoog is, of wanneer de trommel draait en het op dat moment niet mogelijk is om wasgoed toe te voegen.

## Wijzigen van het programma



Als u per ongeluk het verkeerde programma heeft gestart, dan kunt u het programma als volgt wijzigen:

1. Raak de  knop aan.
2. Kies een ander programma.
3. En raak de  knop weer aan. Het nieuwe programma gaat draaien vanaf het begin.



**Aanwijzing:** Wanneer het programma zich in het droogproces bevindt, dan kunt u het programma niet pauzeren.

## Annuleer het programma

Voor programma's die wassen met hoge temperaturen:

1. Raak de  knop aan.
2. Om wasgoed af te koelen: kies **Spoelen**.
3. Raak de  knop aan.



Voor programma's die wassen met lage temperaturen:


1. Raak de  knop aan.
2. Kies **Centrifugeren**.
3. Raak de  knop aan.

Voor programma's in het droogproces:

1. Schakel het apparaat uit.
2. Schakel het apparaat weer in.
3. Om wasgoed af te koelen: kies **myTime**  + **Dry**.
4. Raak de  knop aan.

## Programma- einde

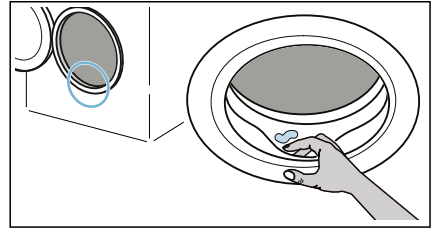
**End** gaat branden op het Touch-Display en  en  displays zijn uit.

Wanneer u  heeft geselecteerd, dan wordt alleen het water afgepompt, geen centrifugeren.




### Aanwijzingen

- Wanneer **Hot (heet)** knippert op het display voordat het droogprogramma eindigt, is de temperatuur in de trommel hoog. Het programma voor het afkoelen van de trommel draait totdat de temperatuur in de trommel is gedaald.
- Antikreuk proces start nadat het droogproces is afgerond, om te voorkomen dat het wasgoed kreukt wanneer u het niet tijdig uit het apparaat haalt. Het proces duurt ca. 30 minuten. **0:00** wordt weergegeven in het tijddisplay en het  symbool wordt weergegeven als het statussymbool. U kunt elk gebied van het Touch-Display aanraken om dit proces te beëindigen, dan wordt de deur ontgrendeld en kan het wasgoed worden uitgenomen.



- Laat de deur en wasmiddellade open, zodat eventueel resterend water kan verdampen.
- Altijd wachten totdat het programma afgelopen is. Het apparaat kan nog vergrendeld zijn. Zet dan het apparaat aan en wacht tot het ontgrendelt.

### Verwijderen van het wasgoed / uitschakelen van het apparaat


1. Druk op de  knop totdat het indicatorlampje uit gaat, laat dan de knop los. Het apparaat wordt uitgeschakeld.
2. Open de deur en haal het wasgoed uit de trommel.
3. Draai de kraan dicht.  
**Aanwijzing:** Niet nodig voor Aqua-Stop modellen.

### Aanwijzingen


- Geen wasgoed in de trommel laten liggen. Ze kunnen krimpen bij de volgende wasbeurt of ander wasgoed verkleuren.
- Eventuele aanwezige vreemde voorwerpen uit de trommel en van de rubberen afdichting halen - kans op roest.
- Veeg de rubberen afdichting droog.

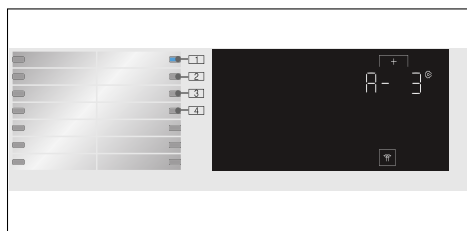
## Apparaat-instellingen

### Automatische uitschakeling

Wanneer het apparaat gedurende een langere periode niet wordt gebruikt (tenminste 20 minuten, afhankelijk van het waterpeil in het apparaat), dan wordt het automatisch uitgeschakeld voordat het programma start of nadat het programma is afgelopen. Druk weer op de Aan/Uit knop  om het apparaat in te schakelen.

### Basisinstellingen

Om toegang te krijgen tot de basisinstellingen, de  (**stil**) knop aanraken en gedurende ca. 3 seconden ingedrukt houden. Het bedieningspaneel toont:

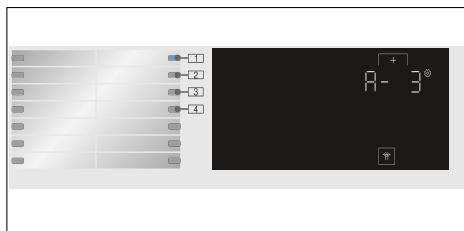


U kunt de volgende basisinstellingen wijzigen:

- Het volume van het eindsignaal.
- Het volume van de knoppen.
- De helderheid van het touch-display.
- Aan-/uitschakelen van het Trommel reinigen informatiesignaal.

### Eind signaal

U kunt positie **1** kiezen en de + knop het volume van het eindsignaal instellen, bijv. **A-3**.

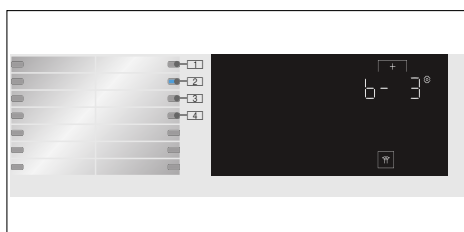


### Mogelijke instelwaarden:

- 0 uit
- 1 zacht
- 2 medium
- 3 luid
- 4 zeer luid

### Knop signaal

U kunt positie **2** kiezen en de + knop gebruiken om het volume van het geluidssignaal aanpassen, bijv. **b-3**.

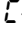


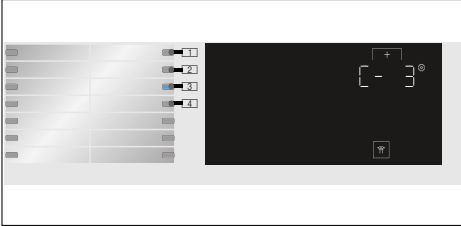
### Mogelijke instelwaarden:

- 0 uit
- 1 zacht
- 2 medium
- 3 luid
- 4 zeer luid

## Helderheid

Mogelijke instelwaarden: 1 - 4


U kunt positie **3** selecteren en de + knop gebruiken om de helderheid van het touch-display aan te passen, bijv.  **3**.

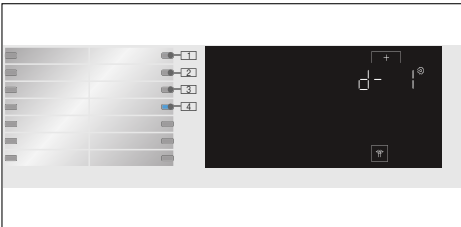


### Mogelijke instelwaarden:

- 1 niet erg helder
- 2 normaal helderheidsniveau
- 3 helder
- 4 zeer helder

## Aan-/uitschakelen van het trommelverzorgingssignaal

U kunt positie **4** kiezen en de + knop gebruiken voor het aan-of uitschakelen van het **Trommel reinigen** informatie-signaal, bijv.  **4**.



### Mogelijke instelwaarden:

- 0 uit
- 1 aan

## Sensoren

### Detectiesysteem voor ongebalanceerde belading

Het automatische onbalans beladingsstelsel detecteert een onbalans en waarborgt een gelijkmatige verdeling van het wasgoed door het herhaald starten en stoppen van het centrifugeren van de trommel.

Wanneer het wasgoed extreem ongelijkmatig is verdeeld, dan wordt het centrifugetoerental verlaagd of wordt het centrifugeren helemaal niet uitgevoerd vanwege veiligheidsredenen.

**Aanwijzing:** Verdeel kleine en grote stukken wasgoed gelijkmatig in de trommel.




## Reiniging en onderhoud



### Waarschuwing

#### Kans op dodelijk letsel!

Er is sprake van een kans op een elektrische schok bij het aanraken van onder spanning staande componenten. Druk op de  knop en trek de stekker uit het stopcontact.

#### Attentie!

#### Gevaar voor brand en explosie!

Er kunnen giftige dampen worden geproduceerd door reinigingsmiddelen die oplosmiddelen bevatten, bijv. reinigungsoplosmiddel. Gebruik geen reinigingsmiddelen die oplosmiddelen bevatten.

#### Attentie!

#### Het apparaat kan beschadigd zijn!

Reinigingsmiddelen die oplosmiddelen bevatten, bijv. reinigungsoplosmiddel, kunnen oppervlakken en componenten in het apparaat beschadigen. Gebruik geen reinigingsmiddelen die oplosmiddelen bevatten.

## Buitenkant van het apparaat/ Bedieningspaneel

- Verwijder direct wasmiddel- en reinigungsresten.
- Neem de behuizing en het bedieningspaneel af met een zachte, vochtige doek.
- Gebruik geen schurende doekjes, schuursponsjes of reinigungsmiddelen (RVS-reiniger).
- Niet met een waterstraal reinigen.

## Trommel

Gebruik chloorvrije reinigungsmiddelen, gebruik geen staalwol.

In geval van geurvorming in het apparaat, of om de trommel te reinigen, draai het **Trommel reinigen 90°C** programma zonder wasgoed.

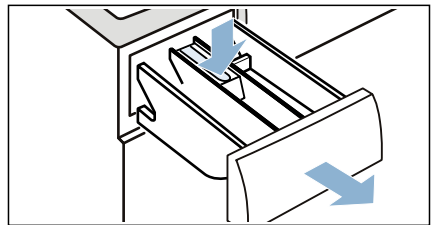
## Ontkalken

Ontkalken moet niet nodig zijn wanneer de hoeveelheid wasmiddel correct wordt gedoseerd. Echter wanneer het nodig is, volg dan de instructies op van de fabrikant van het ontkalkingsmiddel. Geschikte ontkalkers zijn verkrijgbaar via onze website of via de servicedienst.

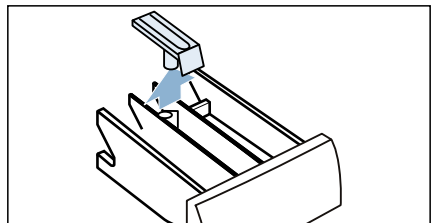
## Wasmiddel- lade en behuizing

Wanneer het apparaat resten wasmiddel- of wasverzachter bevat:

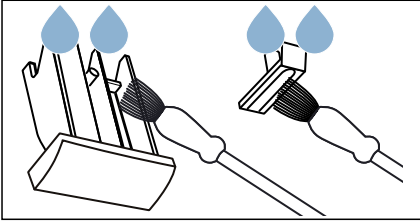
1. Trek de wasmiddellade open. Druk de inzet naar beneden en verwijder de lade volledig.



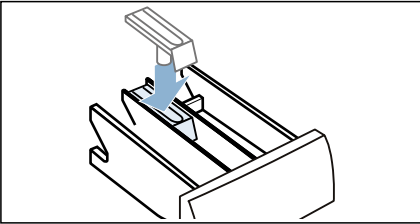
2. Om het inzetstuk te verwijderen: Duw het inzetstuk naar boven van onder af met uw vinger.



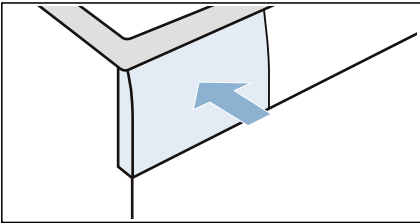
3. Reinig de wasmiddel- lade en inzetstuk met water en een borstel en droog het. Reinig de binnenkant van de behuizing eveneens.



4. Monteer het inzetstuk en borg het (duw de cilinder op de geleidepen).



5. Duw de wasmiddellade weer in het apparaat.



**Aanwijzing:** Laat de wasmiddellade open, zodat eventueel resterend water kan verdampen.

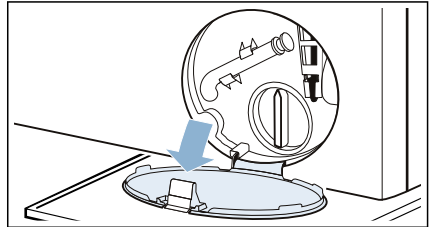
## De afvoer pomp is verstopt

**Aanwijzing:** Draai de kraan dicht om te voorkomen dat er meer water instroomt en om er voor te zorgen dat het wordt afgevoerd via de pomp.

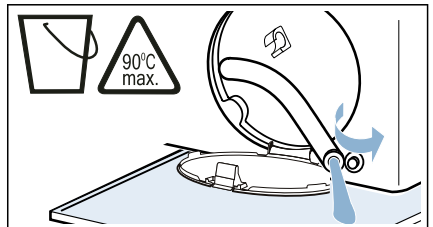
### **⚠ Waarschuwing** **Kans op brandwonden!**

Wanneer u wast op hoge temperaturen dan wordt het water zeer heet. Wanneer u in contact komt met het hete water, dan kunt u brandwonden oplopen. Laat het water eerst afkoelen.

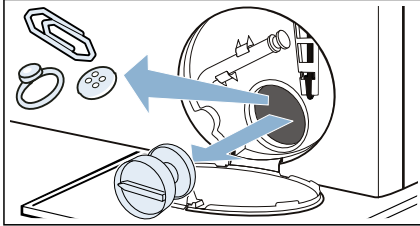
1. Schakel het apparaat uit. Trek de stekker uit het stopcontact.
2. Open de serviceklep.



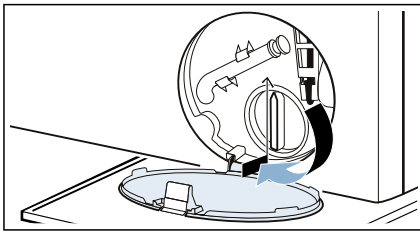
3. Haal de afvoerslang uit de houder. Verwijder de afdichtdop en laat het water in een geschikte opvangbak stromen. Breng de afdichtdop weer aan en plaats de afvoerslang terug in de houder.



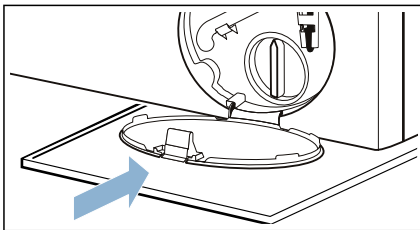
4. Draai het pomp deksel voorzichtig los; er kan restwater uitlekken. Reinig het binnenste, de schroefdraad van het pompdeksel en pompbehuizing. De waaier in de afvoerpomp moet kunnen draaien.



5. Breng het pompdeksel weer aan en schroef het vast. De handgreep moet in een verticale positie staan.



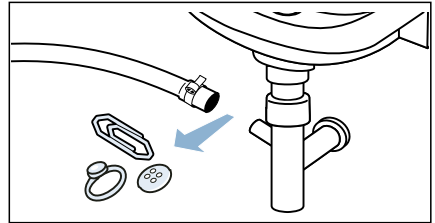
6. Sluit de serviceklep.



**Aanwijzing:** Om te voorkomen dat ongebruikt wasmiddel direct in de afvoer stroomt bij de volgende wasbeurt: giet 1 liter water in de dispenser **II** en start het **Spoelen/Centrifugereren/Afpompen** programma.

## De afvoerslang bij de sifon is verstopt

1. Druk op de ① knop. Trek de stekker uit het stopcontact.
2. Maak de slangenklem los. Verwijder voorzichtig de afvoerslang, er kan restwater uitlopen.
3. Reinig de afvoerslang en het sifonaansluitstuk.



4. Breng de afvoerslang weer aan en borg het aansluitpunt m.b.v. de slangenklem.

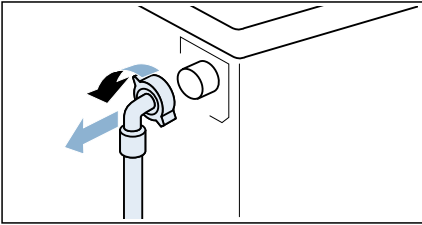
## Het filter in de watertoevoer is verstopt

**Voer de waterdruk in de toevoerslang af:**

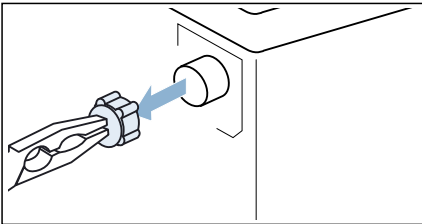
1. Draai de kraan dicht.
2. Selecteer de **Katoen** (actieve de  $\equiv \text{Speed}$  instelling) programma's.
3. Selecteer de  $\triangleright \text{III}$  knop. Laat het programma gedurende ca. 40 seconden lopen.
4. Druk op de knop ①.
5. Verwijder de stekker uit het stopcontact.

**Reinig de filters:**

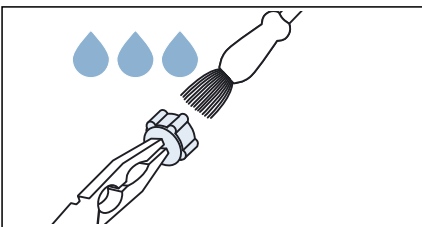
1. Maak de slang los van de achterkant van het apparaat.



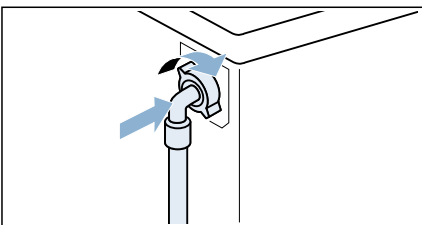
2. Gebruik een tang om het filter te verwijderen.



3. Reinig het filter met een kleine borstel.



4. Sluit de slang aan en controleer op lekkage.



## Storingen en hoe deze te verhelpen

**Nood- ontgrendeling**

Bijv. stroom- storing of bij voedingspanningsstoring

Het programma wordt hervat wanneer de stroomvoorziening weer is hersteld.

Echter wanneer wasgoed verwijderd moet worden, dan kan de deur van het apparaat als volgt worden geopend:

** Waarschuwing****Kans op brandwonden!**

Wanneer u wast bij hoge temperaturen, dan bestaat er een risico op verbranding wanneer u in contact komt met het hete water en wasgoed. Laat het indien mogelijk eerst afkoelen.

** Waarschuwing****Kans op letsel!**

Grijpen in de nog draaiende trommel kan leiden tot handletsel.

Niet in de trommel grijpen wanneer deze draait.

Wacht tot de trommel niet meer draait.

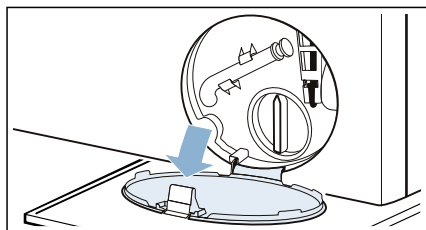
**Attentie!****Waterschade!**

Eventueel uitlopend water kan waterschade veroorzaken.

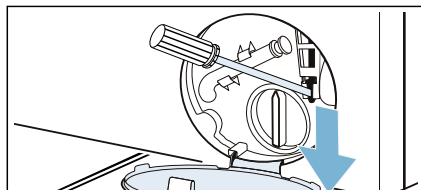
Open de deur niet wanneer er water zichtbaar is door het glas.

## nl Storingen en hoe deze te verhelpen




1. Druk op de ① knop. Trek de stekker uit het stopcontact.
2. Open de serviceklep.



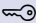

3. Voer het water af. → Blz. 45
4. Trek de noodontgrendeling naar beneden m.b.v. gereedschap en ontgrendel.  
De deur kan vervolgens worden geopend.



## Informatie op het display

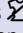
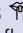
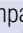
Display	Oorzaak/Oplossing
	<ul style="list-style-type: none"><li>■ <b>Knippert snel + signaal:</b> De deur werd geopend en het waterpeil is te hoog. Sluit de deur, hervat het programma met  knop of selecteer het <b>Afpompen</b> programma.</li><li>■ <b>Knippert langzaam:</b> de deurvergrendeltemperatuur is te hoog om de deur te openen. Wacht ca. 30 seconden totdat de deurvergrendelingtemperatuur daalt.</li></ul>
<b>Hot (Heet)</b>	De deur kan na afloop van het droogprogramma niet worden geopend vanwege een te hoge temperatuur. Het koelproces gaat door totdat er niets meer wordt weergegeven. Hierna kan de deur geopend worden.
	<ul style="list-style-type: none"><li>■ <b>Knippert</b> (geen watertoevoer): kraan opengedraaid? Is het filter in de watertoevoer verstopt? → <i>"Het filter in de watertoevoer is verstopt" op pagina 46</i> Is de toevoerslang geknikt of afgekneld?</li><li>■ <b>Licht op</b> (lage waterdruk): dient alleen ter informatie. De programmavoortgang wordt hierdoor niet beïnvloed. De programmaduur is verlengd.</li></ul>
<b>E:36</b> afwisselend met <b>-10</b> en <b>End (Einde)</b> wanneer het programma is afgerond	<ul style="list-style-type: none"><li>■ De afvoerpomp is verstopt. → <i>"De afvoerpomp is verstopt" op pagina 45</i></li><li>■ De afvoerslang bij de sifon is verstopt. → <i>"De afvoerslang bij de sifon is verstopt" op pagina 46</i></li></ul>
<b>H:95</b> afwisselend met <b>End (Einde)</b> wanneer het programma is afgerond	Geen water gedetecteerd in de droogfase, kan leiden tot slecht droogresultaat.
<b>H:32</b> afwisselend met <b>End (Einde)</b> wanneer het programma is afgerond	Onbalansprobleem, centrifugeren wordt afgebroken.



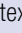

Display	Oorzaak/Oplossing
 3 sec licht op	Het kinderslot is geactiveerd – deactiveer het.
 licht op	Er is te veel schuim gedetecteerd en een extra wascyclus is geactiveerd. Gebruik minder wasmiddel bij de volgende wasbeurt met dezelfde belading.
Het indicatorlampje van het <b>Trommel reinigen</b> programma knippert	Draai het <b>Trommel reinigen 90°C</b> programma om de trommel en buitenste kuip te reinigen en te verzorgen. <b>Aanwijzingen</b> <ul style="list-style-type: none"> <li>■ Draai het programma zonder wasgoed.</li> <li>■ Voeg waspoeder toe of een wasmiddel met bleek. Gebruik, om schuimvorming te voorkomen, slechts half de hoeveelheid wasmiddel die wordt aanbevolen door de fabrikant van het wasmiddel. Gebruik geen wasmiddel dat is bedoeld voor wol of fijne was.</li> <li>■ Aan/uitschakelen van het Trommel reinigen informatie- signaal. → "Aan-/uitschakelen van het trommelverzorgingssignaal" op pagina 43</li> </ul>
Andere displays	Zet het apparaat uit, wacht vijf seconden en zet het weer aan. Wanneer de display-melding weer verschijnt, neem dan contact op met de klantenservice.

## Storingen en hoe deze te verhelpen.

Storingen	Oorzaak/Oplossing
Er lekt water uit het apparaat.	<ul style="list-style-type: none"> <li>■ Bevestig de afvoerslang correct of vervang deze.</li> <li>■ Draai de schroeffitting op de toevoerslang vast.</li> </ul>
Het apparaat vult zich niet met water. Er wordt geen wasmiddel gedoseerd.	<ul style="list-style-type: none"> <li>■ Programma start niet?</li> <li>■ Is de kraan wel opgedraaid?</li> <li>■ Is het filter in de watertoevoer wellicht verstopt? → "Het filter in de watertoevoer is verstopt" op pagina 46</li> <li>■ Is de toevoerslang geknikt of afgeknelde?</li> </ul>
Het verkeerde wasmiddel / de verkeerde wasverzachter is in de compartiment(en) gedaan.	Compartiment(en): <ol style="list-style-type: none"> <li>1. Legen en reinigen.</li> <li>2. Opnieuw vullen.</li> </ol>
Wasmiddel/wasverzachter is gestold in de compartimenten.	Reinig en vul de compartimenten.
De deur kan niet worden geopend.	<ul style="list-style-type: none"> <li>■ Kinderslot geactiveerd? Deactiveer het kinderslot.</li> <li>■ De temperatuur in de trommel is te hoog om de deur te openen.</li> <li>■ De veiligheidsfunctie is geactiveerd. Programma stoppen?</li> <li>■ Het waterpeil in de trommel is te hoog.</li> <li>■ Kan de deur alleen worden geopend door de noodontgrendeling? → "Nood-ontgrendeling" op pagina 47</li> </ul>

Storingen	Oorzaak/Oplossing
Het programma wil niet starten.	<ul style="list-style-type: none"> <li>■ Heeft u de ►⏏ knop aangeraakt of → (Klaar in-tijd) tijd geselecteerd?</li> <li>■ Is de deur gesloten?</li> <li>■ Kinderslot geactiveerd? Deactiveer het kinderslot.</li> <li>■ Shop-modus geactiveerd? Wanneer het display <b>Shop</b> weergeeft gedurende 5 s nadat u het apparaat heeft in- of uitgeschakeld, dan bevindt het apparaat zich in de shopmodus. Schakel de shop-modus als volgt uit:               <ol style="list-style-type: none"> <li>1. Schakel het apparaat uit en weer aan.</li> <li>2. Wacht tot de displaymelding <b>Shop</b> verdwijnt.</li> <li>3. Raak ►⏏ aan en houd minimaal 5 s vast.</li> </ol>               Het apparaat zal automatisch uitschakelen. U kunt het apparaat nu zoals gebruikelijk gebruiken.             </li> </ul>
Het programma is gestart en de trommel draait, maar de trommel wordt niet met water gevuld.	Geen storing – Sommige programma's (bijv. katoen) ontdekken en wegen de belading nadat het programma is gestart om de optimale waterhoeveelheid voor het wassen te berekenen. De trommel vult zich daarna met water.
Het water wordt niet afgepompt.	<ul style="list-style-type: none"> <li>■ Is de afvoerpomp wellicht verstopt? → "De afvoerpomp is verstopt" op pagina 45</li> <li>■ Is de afvoerslang bij de sifon wellicht verstopt? → "De afvoerslang bij de sifon is verstopt" op pagina 46</li> </ul>
Water niet zichtbaar in de trommel.	Geen storing – het water is onder het zichtbare gebied.
Het centrifugerresultaat is niet naar tevredenheid. Wasgoed nat / te vochtig.	<ul style="list-style-type: none"> <li>■ Geen storing – het detectiesysteem voor onbalans heeft de centrifugecyclus onderbroken, omdat het wasgoed ongelijkmatig was verdeeld. Verdeel kleine en grote stukken wasgoed gelijkmatig in de trommel.</li> <li>■ Is  (<b>Antikreuk</b>) extra programma-instelling geselecteerd (afhankelijk van het model)?</li> <li>■ Is  (<b>stil</b>) extra programma-instelling of <b>stil</b> programma geselecteerd (afhankelijk van het model)?</li> <li>■ Is het geselecteerde centrifuge-toerental te laag?</li> </ul>
De centrifugecyclus wordt verschillende keren herhaald.	Geen storing – het detectiesysteem voor onbalans corrigeert een onbalans.
Restwater in het compartiment voor verzorgingsproduct.	<ul style="list-style-type: none"> <li>■ Geen storing – het effect van het verzorgingsproduct wordt niet beïnvloed.</li> <li>■ Indien nodig de inzet verwijderen. Reinig de wasmiddellade en plaats deze weer terug.</li> </ul>
Compartiment  is niet geheel leeggespoeld.	Verwijder de inzet. Reinig de wasmiddellade en plaats deze weer terug.
Het programma heeft langer nodig dan gebruikelijk.	<ul style="list-style-type: none"> <li>■ Geen storing – het detectiesysteem voor onbalans corrigeert een onbalans door het wasgoed meerdere keren te verdelen.</li> <li>■ Geen storing – het schuimdetectiesysteem is geactiveerd – er is een spoelcyclus ingeschakeld.</li> </ul>
De lengte van het programma wijzigt tijdens de was/droogcyclus.	Geen storing – het programmaverloop wordt geoptimaliseerd voor het specifieke was-/droogproces. Dit kan de tijdsduur van het programma zoals weergegeven op het touch-display beïnvloeden.

Storingen	Oorzaak/Oplossing
Er kan schuim uit de wasmiddellade komen.	<p>Te veel wasmiddel gebruikt?</p> <p>Meng 1 eetlepel wasverzachter met een ½ liter water en giet dit in compartiment II. (Niet voor outdoor- of sportkleding of met dons gevuld textiel!)</p> <p>Verminder de wasmiddeldosering voor de volgende wasbeurt.</p> <p>Gebruik een in de handel verkrijgbaar laagschuimend wasmiddel en verzorgingsproduct dat geschikt is voor de machine.</p>
Geur, vlekvorming in het apparaat.	<p>Draai het <b>Trommel reinigen 90°C</b> programma zonder wasgoed.</p> <p>Voeg waspoeder toe of een wasmiddel met bleek.</p> <p><b>Aanwijzing:</b> Gebruik, om schuimvorming te voorkomen, slechts de helft van de hoeveelheid wasmiddel die wordt aanbevolen door de fabrikant van het wasmiddel. Gebruik geen wasmiddelen die zijn bedoeld voor wol of fijne was.</p>
Luide geluiden, trillingen en "beweging" van het apparaat tijdens de centrifugecyclus.	<ul style="list-style-type: none"> <li>■ Is het apparaat horizontaal gesteld? → "<i>Stellen</i>" op pagina 20</li> <li>■ Zijn de voeten van het apparaat vastgemaakt? Maak de voeten van het apparaat vast.</li> <li>■ Zijn de transportbeveiligingen verwijderd? → "<i>Verwijderen van de transportvergrendelingen</i>" op pagina 16</li> </ul>
De touch-display indicatorlampjes werken niet terwijl het apparaat draait.	<ul style="list-style-type: none"> <li>■ Is er een stroomstoring geweest?</li> <li>■ Aardlekschakelaar zekeringen doorgebrand? Reset/vervang de zekeringen.</li> <li>■ Treedt de storing herhaaldelijk op, neem dan contact op met de servicedienst.</li> </ul>
Er zitten resten wasmiddel op het wasgoed.	<ul style="list-style-type: none"> <li>■ Sommige fosfaatvrije wasmiddelen bevatten residuen die niet in water oplosbaar zijn.</li> <li>■ Kies <b>Spoelen</b> of borstel het wasgoed na het wassen.</li> </ul>
Centrifugegeluid tijdens de droogfase.	Dit is een innovatief proces dat 'thermisch centrifugeren' wordt genoemd en bedoeld is om het energieverbruik tijdens het drogen te beperken.
Pluizen op het wasgoed.	Draai het <b>Trommel reinigen *</b> (koud) programma zonder wasgoed of wasmiddel voor het verwijderen van pluizen die zich hebben opgehoopt in de trommel tijdens de vorige droogcyclus.
Waterinlaatgeluid tijdens de droogfase.	De was-droogcombinatie maakt gebruik van watercondensatietechnologie, water is constant nodig voor het drogen van het wasgoed. Daarom moet de waterkraan te allen tijde open zijn, tot aan het einde van de droogfase.
Droogduur verlengd.	<ul style="list-style-type: none"> <li>■ Draai het <b>Trommel reinigen *</b> (koud) programma voor het verwijderen van pluizen die zich hebben verzameld in de wastrommel tijdens de droogfase.</li> <li>■ Wanneer de omgevingstemperatuur hoger is dan 30 °C, dan kan dit de droogtijd verlengen.</li> <li>■ Onvoldoende luchtcirculatie in de ruimte kan de droogtijd verlengen. Ventileer de ruimte.</li> </ul>
Droogprogramma start niet.	<ul style="list-style-type: none"> <li>■ Drogen extra programma-instelling niet geselecteerd?</li> <li>■ Deur niet goed gesloten?</li> </ul>

Storingen	Oorzaak/Oplossing
Kreukvorming.	<ul style="list-style-type: none"> <li>■ Kreukvorming treedt op wanneer u de maximale belasting heeft overschreden of het verkeerde programma heeft gekozen voor het soort stof. Al de benodigde informatie is te vinden in de programma-overzichtstabel.</li> <li>■ Verwijder kleding direct na het drogen; kreukvorming kan optreden wanneer kleding in de trommel wordt gelaten.</li> </ul>
Het droogresultaat is niet naar tevredenheid (wasgoed is niet droog genoeg).	<ul style="list-style-type: none"> <li>■ Na het einde van het programma voelt warm wasgoed vochtiger dan het daadwerkelijk is. Spreid het wasgoed uit en laat de warmte ontsnappen.</li> <li>■ Buitensporig hoge omgevingstemperatuur (boven de 30 °C) of onvoldoende ventilatie in de ruimte waar de was-droogcombinatie zich bevindt.</li> <li>■ Het wasgoed is voor het drogen onvoldoende gecentrifugeerd. Kies altijd het hoogst mogelijke centrifugetoerental voor het betreffende wasprogramma.</li> <li>■ Was-droogcombinatie overbeladen: houd u aan de aanbevelingen voor de maximale hoeveelheid wasgoed in de programmatabel en op het beladingsdisplay. Doe niet teveel wasgoed in de was-droogcombinatie, want de maximale belading voor het drogen is kleiner dan die voor het wassen. Maak de was-droogcombinatie na het wassen met een maximale hoeveelheid wasgoed leeg en verdeel het wasgoed over twee droogbeurten.</li> <li>■ De voedingsspanning is te laag (minder dan 200 V) – zorg voor een geschikte voedingsspanning.</li> <li>■ De waterdruk is laag. Overeenkomstig het watercondensatieprincipe, zal een lage waterdruk er toe leiden dat verdampte stoom niet goed en volledig condenseert.</li> <li>■ De waterkraan is gesloten tijdens het drogen. Vanwege het toepassen van de watercondensatietechniek bij het drogen, a.u.b. de aangesloten waterkraan open houden tijdens het droogproces, anders kan een correcte droging niet worden gegarandeerd.</li> <li>■ Dik textiel, bestaande uit meerdere lagen of voorzien van een dikke vulling, droogt wel gemakkelijk aan het oppervlak, maar niet aan de binnenkant. Hierdoor kan het drogen meer tijd in beslag nemen. Selecteer voor deze textielsoorten de droogmodus * (<b>Kastdroog+</b>) of selecteer <b>myTime</b>  met <b>Dry</b>.</li> </ul>
<p>Wanneer u een storing niet zelf kunt verhelpen (na het uit- en weer aanzetten van het apparaat) of wanneer een reparatie nodig is:</p> <ul style="list-style-type: none"> <li>■ Schakel het apparaat uit en trek de stekker uit het stopcontact.</li> <li>■ Draai de kraan dicht en neem contact op met de servicedienst.</li> </ul>	



## After-sales service

Wanneer u de storing zelf niet kunt verhelpen, (→ "Storingen en hoe deze te verhelpen." op pagina 49), neem dan contact op met onze after-sales service.

We vinden altijd een passende oplossing om een onnodig bezoek door een monteur te voorkomen.

Geef a.u.b. het productnummer (E-Nr.) en het productienummer (FD) van het apparaat door aan de after-sales service.

E-Nr. _____	FD _____
-------------	----------

E nr.          Productnummer  
FD            Productie- nummer

U kunt deze informatie vinden (afhankelijk van het model):

- Aan de binnenkant van de vuldeur
- Op de achterkant van het apparaat

**Vertrouw op de expertise van de fabrikant.** Neem contact met ons op. Dan kunt u er zeker van zijn dat de reparaties worden uitgevoerd door getrainde monteurs die originele reserve-onderdelen gebruiken.



## Verbruikswaarden

### Energie- en waterverbruik, programmaduur en restvocht voor het hoofdwashprogramma

(waarden bij benadering)

Programma	Belading	Energieverbruik*	Waterverbruik*	Programma-duur*
Katoen 20 °C	10,0 kg	0,39kWh	91 l	3¼ h
Katoen 40 °C	10,0 kg	1,32 kWh	91 l	4 h
Katoen 60 °C	10,0 kg	1,54 kWh	92 l	3¼ h
Katoen 60 °C + Eco **	10,0 kg	1,22 kWh	69 l	5¼ h
Katoen 60 °C + Eco (wassen)	10,0 kg			
Katoen + Dry + Speed + Kastdroog+ (drogen) ***	6,0 kg	6,82 kWh	125 l	10½ h
Katoen 90 °C	10,0 kg	2,70 kWh	104 l	3¼ h
Kreukherstellend 40 °C	4,0 kg	0,77 kWh	69 l	2 h
Snel + Mix 40 °C	4,0 kg	0,63 kWh	50 l	1¼ h
Fijne was/zijde 30 °C	2,0 kg	0,21 kWh	35 l	¾ h
Wol 30 °C	2,0 kg	0,21 kWh	41 l	¾ h
Katoen + Dry + Speed + Kastdroog (drogen)	6,0 kg	3,11 kWh	38 l	2¼ h
Kreukherstellend + Dry + Speed + Kastdroog (drogen)	2,5 kg	1,32 kWh	21 l	1½ h

Waarden bepaald overeenkomstig de actuele versie van EN 50229.

\* De waargenomen waarden kunnen afwijken van de opgegeven waarden, door de invloed van de waterdruk, hardheid en toevoertemperatuur, omgevingstemperatuur, type, hoeveelheid en verontreiniging van het wasgoed, gebruikte wasmiddel, fluctuaties in de voedingsspanning en gekozen extra functies.

\*\* EU energielabel prestatietesten overeenkomstig de actuele versie van EN 50229 en richtlijn 96/60/EG voor het wassen met max. belasting, koud water (15°C) en maximaal centrifugeertoerental.

\*\*\* EU energielabel prestatietesten overeenkomstig de actuele versie van EN 50229 en richtlijn 96/60/EG voor het wassen met maximale belading, koud water (15°C) en maximaal centrifugeertoerental voor drogen, dat is onderverdeeld in twee delen voor 2 droogcycli.



## Technische gegevens

### Afmetingen:

848 mm x 598 mm x 620 mm  
(hoogte x breedte x diepte)

### Gewicht:

84 kg

### Voedingsaansluiting:

Nominale spanning 220-240V, 50 Hz  
Minimale installatiebeveiliging (≡)10 A  
Nominaal vermogen 1900-2300 W

### Waterdruk:

100–1000 kPa (1–10 bar)



## Aqua-Stop garantie

### Alleen voor apparaten met Aqua-Stop

Naast de garantieclaims ten aanzien van de verkoper op basis van de verkoopovereenkomst en uw apparaatgarantie, zullen we compensatie verlenen onder de volgende voorwaarden:

1. Wanneer waterschade wordt veroorzaakt door een fout in ons Aqua-Stop systeem, dan zullen we huishoudelijke klanten voor de veroorzaakte schade.
2. De aansprakelijkheidsgarantie is geldig voor de levensduur van het apparaat.
3. Het is een vereiste voor alle garantieclaims dat het apparaat met Aqua-Stop is geïnstalleerd en aangesloten in overeenstemming met onze instructies; dit omvat ook een correct gemonteerde Aqua-Stop verlenging (originele accessoires). Onze garantie dekt niet defecte toevoerleidingen of fittingen die naar de Aqua-Stop aansluiting op de kraan leiden.
4. Apparaten met Aqua-Stop hoeven niet te worden bewaakt tijdens bedrijf en ook is het dichtdraaien van de kraan na gebruik niet nodig. De kraan moet alleen worden dichtgedraaid wanneer u langere tijd afwezig bent, bijvoorbeeld meerdere weken op vakantie.

## Verzoek om reparatie en advies bij storingen

NL 088 424 4020

B 070 222 142

De contactgegevens in alle landen vindt u in de bijgesloten lijst met Servicedienstadressen.

BSH Hausgeräte GmbH

Carl-Wery-Straße 34

81739 München

GERMANY

[siemens-home.bsh-group.com](http://siemens-home.bsh-group.com)

Gefabriceerd door BSH Hausgeräte GmbH onder handelsmerkllicentie van Siemens AG



9001345152 (9903)