



SIEMENS



Sèche-linge

WT47Y7W0FG

siemens-home.bsh-group.com/welcome

fr Notice d'utilisation et d'installation

Register
your
product
online

Votre nouveau sèche-linge

Vous avez choisi un sèche-linge de la marque Siemens.

Prenez quelques minutes pour consulter cette documentation et découvrir les avantages de votre sèche-linge.

Conformément à la politique de qualité de la marque Siemens, nous soumettons chaque sèche-linge qui quitte notre usine à des contrôles minutieux afin de garantir son bon état et son bon fonctionnement.

Pour plus d'informations sur nos produits, nos accessoires, nos pièces de rechange et nos services, consultez notre site Internet www.siemens-home.bsh-group.com ou adressez-vous à nos centres de service après-vente.

Dans le cas où les notices d'installation et d'utilisation décrivent plusieurs modèles, les différences sont clairement spécifiées le cas échéant.



Ne mettez ce sèche-linge en service qu'après avoir lu cette Notice d'utilisation et d'installation!

Règles de présentation

⚠ Avertissement !

L'association de ce symbole et de ce mot indique une situation potentiellement dangereuse. En cas de non-observation, risques de blessures voire de mort.

Attention !

Ce mot indique une situation potentiellement dangereuse. En cas de non-observation, risques de dégâts matériels et/ou d'atteinte à l'environnement.

Remarque/astuce

Indications permettant d'utiliser l'appareil au mieux et autres informations utiles.

1. 2. 3. / a) b) c)

Les séquences d'opérations sont indiquées par des chiffres ou des lettres.

■ / -

Les listes sont matérialisées par des puces ou des tirets.

Sommaire

 Destination de l'appareil	4	 Utilisation de l'appareil	33
 Consignes de sécurité	4	Introduire le linge et démarrer le sèche-linge	33
Enfants / personnes / animaux domestiques	5	Régler un programme	33
Installation	6	Lancer le programme	33
Commande	9	Cycle du programme	34
Nettoyage / maintenance	12	Modifier un programme ou ajouter du linge	34
 Protection de l'environnement	14	Interrompre le programme	34
Emballage / appareil usagé	14	Fin du programme	34
Réfrigérant	14	Retirer le linge et arrêter le sèche-linge	34
Conseils pour économiser de l'énergie	14	Nettoyer le filtre à peluches	34
 Installation et branchement	15	Vider le réservoir d'eau de condensation	36
Étendue des fournitures	15	 Bruits	37
Installer et brancher le sèche-linge	15	 Nettoyage	38
Changement de la butée de hublot	16	Nettoyer le sèche-linge et le bandeau de commande	38
Accessoires en option	20	Nettoyer les sondes d'hygrométrie	38
Transport et protection antigel	20	Nettoyer le filtre du réservoir d'eau de condensation	39
 Dériver l'eau de condensation	21	 Dérangements, que faire si...	40
 Le plus important en bref	24	 Service après-vente	43
 Présentation de l'appareil	25	 Valeurs de consommation	44
Sèche-linge	25	Tableau des valeurs de consommation	44
Bandeau de commande	26	Programme le plus efficace pour des textiles en coton	44
Bandeau d'affichage	27	 Données techniques	45
 Linge	28		
Préparation du linge	28		
Tri du linge	28		
 Programmes et touches	29		
Programmes	29		
Touches	31		



Destination de l'appareil

- Cet appareil est destiné uniquement à un usage domestique privé.
- N'installez pas et n'utilisez pas cet appareil dans un endroit susceptible d'être soumis au gel, ni à l'extérieur. Cet appareil risque d'être endommagé si l'eau résiduelle qu'il contient gèle. Si les tuyaux gèlent, ils peuvent se fissurer/éclater.
- Cet appareil doit uniquement être utilisé pour sécher et rafraîchir du linge domestique, composé d'articles ayant été lavés à l'eau et adaptés au sèche-linge (se référer à leur étiquette). L'utilisation de l'appareil à d'autres fins est en dehors de la portée de son application prévue et est interdite.
- Cet appareil est destiné à être utilisé jusqu'à une hauteur de 4 000 mètres au-dessus du niveau de la mer.

Avant de mettre l'appareil sous tension :

Vérifiez que l'appareil ne présente aucun endommagement visible. Ne mettez pas l'appareil en service s'il est endommagé. En cas de problème, contactez votre revendeur spécialisé ou notre service après-vente.

Lisez et observez les notices de montage et d'utilisation, ainsi que toutes les autres informations fournies avec cet appareil.

Conservez soigneusement ces documents. Ils pourront vous être utiles par la suite ou servir aux utilisateurs suivants.



Consignes de sécurité

Les informations de sécurité et mises en garde ci-après contribuent à vous protéger contre des blessures éventuelles et à prévenir des dégâts matériels à votre environnement.

Cependant, il importe de prendre les précautions nécessaires et d'agir avec le plus grand soin lors de l'installation, de la maintenance, du nettoyage et de l'utilisation de l'appareil.

Enfants / personnes / animaux domestiques

Mise en garde **Danger de mort !**

Les enfants ou personnes qui ne sont pas à même d'évaluer les risques liés à l'utilisation de l'appareil risquent de se blesser ou de mettre leur vie en danger. Veuillez par conséquent noter ce qui suit :

- L'appareil peut être utilisé par des enfants âgés de plus de 8 ans, des personnes présentant des capacités physiques, sensorielles ou mentales réduites, des personnes peu expérimentées ou possédant peu de connaissances pour autant qu'elles soient supervisées ou qu'elles aient bénéficié d'instructions concernant l'utilisation de l'appareil en toute sécurité et qu'elles aient compris les risques potentiels liés à l'utilisation de l'appareil.
- Les enfants ne doivent pas jouer avec cet appareil.
- N'autorisez pas les enfants à nettoyer ou effectuer la maintenance de cet appareil sans surveillance.
- Ne laissez pas les enfants de moins de 3 ans ni les animaux domestiques s'approcher de cet appareil.

- Ne laissez pas l'appareil sans surveillance quand des enfants ou d'autres personnes qui ne peuvent pas évaluer les risques se trouvent dans le voisinage.

Mise en garde **Danger de mort !**

Les enfants peuvent s'enfermer eux-mêmes à l'intérieur de l'appareil et mettre ainsi leur vie en danger.

- Ne placez pas l'appareil derrière une porte car elle pourrait obstruer le hublot de l'appareil ou empêcher son ouverture complète.
- Dès qu'un appareil est arrivé en fin de vie, tirez la fiche principale de la prise **avant** de sectionner le câble principal, ensuite détruisez le verrouillage sur le hublot de l'appareil.

Mise en garde **Risque d'asphyxie !**

En autorisant les enfants à jouer avec l'emballage/film de plastic ou composants d'emballage, ils risquent de s'y empêtrer ou de les mettre sur leur tête et d'étouffer. Garder l'emballage, film de plastic et composants d'emballage hors de portée des enfants.

⚠ Mise en garde
Risque d'empoisonnement !

Les lessives et les produits d'entretien peuvent entraîner un empoisonnement en cas d'ingestion.

Si vous avalez ces derniers par accident, consultez immédiatement un médecin. Rangez les lessives et les produits d'entretien hors de portée des enfants.

⚠ Mise en garde
Irritation de la peau / des yeux !

Le contact avec des détergents ou des produits d'entretien peut provoquer des irritations des yeux/de la peau.

Rincez-vous soigneusement les yeux/la peau s'ils entrent en contact avec de la lessive ou des produits d'entretien.

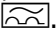
Conservez les lessives et les produits d'entretien hors de portée des enfants.


Installation

⚠ Mise en garde
**Risque de choc électrique/
d'incendie/de dommage
matériel/de dommage à
l'appareil !**

Si l'appareil n'est pas correctement installé, cela peut aboutir à une situation dangereuse. Assurez-vous de ce qui suit :

- La tension principale sur la prise de courant doit correspondre à la tension nominale spécifiée sur l'appareil (plaque signalétique). Les charges connectées et les fusibles requis sont spécifiés sur la plaque signalétique.
- L'appareil doit uniquement être connecté à une source de courant alternatif par le biais d'une prise à contact de protection correctement installée. Cette prise de courant doit être librement accessible à tout moment.
- La prise secteur et la prise à contact de protection doivent correspondre et le système de mise à la terre doit être correctement installé.
- L'installation doit être pourvue d'une section transversale adéquate.

- La prise secteur doit être librement accessible à tout moment. Si cela n'est pas possible, afin de respecter les règles de sécurité en vigueur, un commutateur (coupure bipolaire) doit être intégré dans l'installation permanente en conformité avec les règles d'installation électrique.
- Si vous utilisez un disjoncteur différentiel à courant résiduel, utilisez uniquement un disjoncteur portant le marquage suivant : . La présence de ce marquage est le seul moyen d'être sûr que l'appareil satisfait à tous les règlements en vigueur.

 Mise en garde
Risque de choc électrique / d'incendie / de dommage matériel / de dommage à l'appareil !

L'altération ou la détérioration du câble principal de l'appareil peut entraîner une décharge électrique, un court-circuit ou un incendie en raison d'une surchauffe.

Le câble principal ne peut pas être coudé, écrasé ou altéré et ne peut entrer en contact avec aucune source de chaleur.

 Mise en garde
Risque d'incendie / de dommage matériel / de dommage à l'appareil !

L'utilisation de rallonges ou de blocs multiprises peut provoquer un incendie en raison d'une surchauffe ou d'un court-circuit.

Connectez l'appareil directement à une prise avec mise à la terre qui a été correctement installée.

N'utilisez pas de rallonges, de blocs multiprises ni de coupleurs à plusieurs voies.

Mise en garde

Risque de blessure / de dommage matériel / de dommage à l'appareil !

- L'appareil risque de vibrer ou de bouger en cours de fonctionnement, et donc de provoquer des blessures ou des dommages matériels. Placer l'appareil sur une surface propre, plane et solide, en utilisant un niveau à bulle pour vous guider, niveler l'appareil à l'aide des pieds à visser.
- Le placement incorrect (empilement) de l'appareil sur un lave-linge peut entraîner des blessures, des dommages matériels et/ou des dommages à l'appareil. Si l'appareil doit être placé sur un lave-linge, celui-ci doit au moins présenter la même profondeur et largeur que l'appareil et doit être fixé en place à l'aide du kit de raccordement approprié s'il est disponible. → *Page 20*
L'appareil DOIT être fixé à l'aide de ce kit de raccordement. Il est interdit d'empiler l'appareil d'une autre manière.

- Si vous saisissez l'appareil par des parties saillantes quelconques (ex. le hublot de l'appareil) en vue de le soulever ou de le déplacer, ces parties risquent de se briser et de vous blesser. Ne saisissez pas l'appareil par aucune partie saillante pour le déplacer.

Mise en garde

Risque de blessure !

- L'appareil est très lourd. Son soulèvement risque de causer des blessures. Ne soulevez pas l'appareil vous-même.
- L'appareil présente des arêtes vives sur lesquelles vous risquez de vous couper les mains. Ne saisissez pas l'appareil par ses arêtes vives. Porter des gants de protection pour le soulever.
- Les flexibles et les câbles principaux peuvent constituer un danger de trébuchement avec des blessures pour conséquence s'ils ne sont pas correctement acheminés. Acheminer les flexibles et les câbles de sorte qu'ils ne constituent aucun danger de trébuchement.

Commande

Mise en garde **Risque d'explosion /** **d'incendie !**

Le linge qui est entré en contact avec des solvants, de l'huile, de la cire, des produits éliminant la cire, de la peinture, de la graisse ou des détachants, risque de prendre feu lorsqu'il est séché dans la machine, voire même provoquer l'explosion de l'appareil. Veuillez donc prendre en compte ce qui suit :

- Bien rincer le linge avec de l'eau chaude et de la lessive avant de le sécher dans la machine.
- Ne pas placer de linge dans l'appareil pour le sécher s'il n'a pas été lavé auparavant.
- Ne pas utiliser l'appareil si des produits chimiques ont été utilisés pour nettoyer le linge.

Mise en garde **Risque d'explosion/** **d'incendie !**

- Des résidus restés dans le filtre à peluches risquent de prendre feu en cours de séchage, voir même de provoquer un incendie ou une explosion de l'appareil. Nettoyez régulièrement le filtre à peluches.

- Certains objets risquent de prendre feu en cours de séchage, voir même de provoquer l'incendie ou l'explosion de l'appareil. Enlever tous les briquets ou allumettes des poches des articles de linge.
- De la poussière de charbon ou de farine autour de l'appareil peuvent provoquer une explosion. S'assurer que la zone autour de l'appareil est propre lorsque celui-ci fonctionne.

Mise en garde **Risque d'incendie/de** **dommage matériel/de** **dommage à l'appareil !**

L'appareil contient du R290, un produit réfrigérant qui est inoffensif pour l'environnement mais inflammable. Éloigner de l'appareil toute source de flamme nue ou d'inflammation.



⚠ Mise en garde

**Risque d'incendie /
de dommage matériel /
de dommage à l'appareil !**

Si le programme est terminé avant que le cycle de séchage ne soit fini, le linge ne refroidit pas suffisamment et risque de prendre feu ou de provoquer des dommages matériels ou d'endommager l'appareil.

- Au cours de la dernière phase du cycle de séchage, le linge dans le tambour n'est pas chauffé (cycle de refroidissement). Ceci a pour effet que le linge reste à une température à laquelle il n'est pas endommagé.
- Ne pas éteindre l'appareil avant que le cycle de séchage ne soit terminé sauf si vous enlevez immédiatement tous les articles de linge du tambour immédiatement et les étalez (pour dissiper la chaleur).

⚠ Mise en garde

**Risque d'empoisonnement /
de dommage matériel !**

L'eau de condensation n'est pas potable et peut être souillée par des peluches. L'eau de condensation souillée peut être dangereuse pour la santé et aussi causer des dommages matériels. Ne pas la boire ni la réutiliser.

⚠ Mise en garde

Risque d'empoisonnement !

Des fumées toxiques peuvent être refoulées par des agents de nettoyage qui contiennent des solvants, par ex. solvant de nettoyage.

N'utilisez aucun agent de nettoyage qui contient des solvants.

⚠ Mise en garde

Risque de blessure !

- Si vous placez tout votre poids/vous asseyez sur le hublot de l'appareil lorsque celui-ci est ouvert, l'appareil risque de basculer et de provoquer des blessures. Ne vous appuyez pas de tout votre poids sur le hublot de l'appareil lorsqu'il est ouvert.
- Si vous grimpez sur l'appareil, le plan de travail risque de casser et de provoquer des blessures. Ne grimpez pas sur l'appareil.
- Vous risquez de blesser vos mains si vous les introduisez dans le tambour pendant qu'il tourne encore. Patientez jusqu'à ce que le tambour s'arrête de tourner.

Attention !**Domage matériel / dommage à l'appareil**

- Si la quantité de linge dans l'appareil excède la capacité de charge maximum, l'appareil risque de ne pas pouvoir fonctionner correctement. Cela peut également provoquer un dommage matériel ou endommager l'appareil. Ne pas dépasser la capacité de charge maximum de linge sec. S'assurer de respecter les capacités de charge maximum spécifiées pour chacun des programmes.
→ Page 29
- L'appareil risque d'être endommagé si vous utilisez celui-ci sans système de récupération des peluches (filtre, crible à peluches selon les spécifications de l'appareil) ou si ce système est incomplet ou défectueux. N'utilisez pas l'appareil sans crible à peluches, ni avec un crible incomplet ou défectueux.
- Des objets légers tels que cheveux et peluches risquent d'être aspirés dans l'entrée d'air lorsque l'appareil est en fonctionnement. Éloignez ceux-ci de l'appareil.
- De la mousse et du caoutchouc mousse risquent de se déformer et de fondre s'ils sont séchés dans l'appareil. Ne pas sécher dans l'appareil des articles de linge qui contiennent de la mousse ou du caoutchouc mousse.
- Des dommages matériels ou un dommage à l'appareil risquent d'être la conséquence si vous versez la mauvaise quantité de lessive ou d'agent de nettoyage. Utiliser des lessives/produits d'entretien/agents de nettoyage et adoucissants conformément aux instructions du fabricant.
- En cas de surchauffe de l'appareil, celui-ci risque de ne pas pouvoir fonctionner correctement, ou cela peut provoquer des dommages matériels ou endommager l'appareil. S'assurer que l'entrée d'air de l'appareil ne soit jamais obstruée lorsque l'appareil fonctionne et que la zone autour de l'appareil soit ventilée de manière adéquate.

Nettoyage / maintenance

Mise en garde **Danger de mort !**

Cet appareil fonctionne à l'électricité. Il existe un danger d'électrocution si vous entrez en contact avec des composants se trouvant sous tension. Veuillez donc noter ce qui suit :

- Mettre l'appareil hors tension. Débrancher l'appareil du secteur (retirer la prise).
- Ne jamais tirer la fiche principale avec des mains mouillées.
- Pour retirer la fiche principale de la prise, toujours tirer la fiche elle-même et non pas par le câble principal, sans quoi celui-ci risque d'être endommagé.
- Ne pas entreprendre de modifications techniques sur l'appareil ou ses équipements.
- Les réparations et tout autre travail sur l'appareil doivent être effectuées uniquement par notre service à la clientèle ou par un électricien. Ceci s'applique également pour le remplacement du câble principal (si nécessaire).

- Des câbles principaux de rechange peuvent être commandés auprès de notre service à la clientèle.

Mise en garde **Risque d'empoisonnement !**

Des fumées toxiques peuvent être refoulées par des agents de nettoyage qui contiennent des solvants, par ex. solvant de nettoyage.

N'utilisez aucun agent de nettoyage qui contient des solvants.

Mise en garde **Risque de choc électrique/de dommage matériel/de dommage à l'appareil !**

La pénétration d'humidité dans l'appareil peut provoquer un court-circuit.

N'utilisez pas d'appareil à pression ni d'appareil à vapeur, de tuyau, ni de pistolet pulvérisateur pour nettoyer votre appareil.

⚠ Mise en garde
Risque de blessure /
de dommage matériel /
de dommage à l'appareil !

L'utilisation de pièces de rechange ou d'accessoires d'une autre marque peut s'avérer être dangereuse et de provoquer des dommages matériels ou d'endommager l'appareil.

Pour des raisons de sécurité, utiliser uniquement des pièces de rechange et des accessoires d'origine.

Attention !
Dompage matériel / dommage
à l'appareil

Des agents de nettoyage et agents de pré-traitement du linge (p. ex. produit éliminant les taches, sprays de pré-lavage, etc.) risquent de causer des dommages s'ils entrent en contact avec les surfaces de l'appareil. Veuillez donc prendre en compte ce qui suit :

- Éviter que ces agents n'entrent en contact avec les surfaces de l'appareil.
- N'utiliser rien d'autre que de l'eau et un chiffon doux et humide pour nettoyer l'appareil.
- Éliminer tout détergent, spray et autres résidus immédiatement.



Protection de l'environnement

Emballage / appareil usagé



Éliminez l'emballage en respectant l'environnement.



Cet appareil est marqué selon la directive européenne 2012/19/UE relative aux appareils électriques et électroniques usagés (waste electrical and electronic equipment - WEEE). La directive définit le cadre pour une reprise et une récupération des appareils usagés applicables dans les pays de la CE.

Réfrigérant

Attention !

Risque d'incendie/risque d'intoxication/dommage matériel et endommagement de l'appareil

L'appareil contient un fluide réfrigérant respectueux de l'environnement, mais inflammable R290. Une mise au rebut incorrecte pourrait provoquer un incendie ou des empoisonnements. Mettez l'appareil au rebut de manière correcte et n'endommagez pas les tuyaux du circuit réfrigérant.

Conseils pour économiser de l'énergie

- Essorez le linge avant le séchage. Le linge plus sec permet de réduire le temps de séchage ainsi que la consommation d'énergie.
- Chargez le sèche-linge avec la charge maximale.
Remarque : Ne dépassez pas la charge maximale du programme, car cela augmenterait le temps de séchage et entraînerait une hausse de la consommation d'énergie.
- Aérez la pièce et veillez à ce que l'entrée d'air au niveau du sèche-linge ne soit pas obstruée, afin de garantir un renouvellement d'air.
- Nettoyez le filtre à peluches après chaque séchage. Un filtre encrassé augmente le temps de séchage ainsi que la consommation d'énergie.
- **Mode économie d'énergie :** après une période d'inutilisation, le sèche-linge s'éteint automatiquement avant le départ du programme et après la fin du programme pour économiser l'énergie. Le bandeau d'affichage et les voyants s'éteignent après quelques minutes et la touche Départ clignote. Pour activer l'éclairage, sélectionnez une touche quelconque, ouvrez ou fermez le hublot du sèche-linge, puis tournez le sélecteur de programme.



Installation et branchement

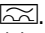
Étendue des fournitures

- Sèche-linge
- Notice d'utilisation et d'installation
- Panier à linge délicat*
- Évacuation de l'eau de condensation*

Installer et brancher le sèche-linge

Mise en garde **Danger de mort !**

Le sèche-linge fonctionne à l'énergie électrique, il existe donc une tension dangereuse dans l'appareil.

- Vérifiez la présence éventuelle de dommages visibles sur le sèche-linge. Ne faites pas fonctionner un sèche-linge endommagé.
- Avant de raccorder l'appareil à l'alimentation électrique, vérifiez que la tension électrique indiquée sur la plaque signalétique correspond à celle de la prise.
- Utilisez uniquement un disjoncteur muni de ce symbole .
- Veillez à ce que le câble électrique ne soit ni plié, ni coincé et à ce qu'il ne soit pas en contact avec des sources de chaleur, ni des arêtes vives.

Mise en garde

Les enfants risqueraient de s'enfermer et de mettre leur vie en danger !

N'installez pas le sèche-linge derrière une porte ni une porte coulissante susceptible de bloquer ou d'empêcher l'ouverture de son hublot.

Mise en garde **Risque d'incendie/risque d'intoxication/dommage matériel et endommagement de l'appareil !**

Le sèche-linge contient un réfrigérant écologique mais combustible R290.

- Maintenez toujours dégagée l'arrivée d'air sur le sèche-linge et veillez à ce que la pièce soit suffisamment ventilée.
- Éloignez le sèche-linge de toute flamme nue ou de source d'inflammation.

Attention ! **Risque de blessure**

- Vous pouvez vous blesser en soulevant le poids important du sèche-linge. Ne soulevez jamais seul le sèche-linge.
- Vous risquez de vous couper les mains en raison des arêtes vives. Ne prenez pas le sèche-linge par les arêtes vives.
- Les parties saillantes sur le sèche-linge risquent de casser en soulevant ou en poussant l'appareil. Ne déplacez pas le sèche-linge en le prenant par ses parties saillantes.

Attention ! **Endommagement du sèche-linge ou des textiles**

- Vérifiez que le sèche-linge n'a pas été endommagé pendant le transport. N'utilisez jamais un sèche-linge endommagé.
- L'eau résiduelle présente dans le sèche-linge peut geler et endommager l'appareil. N'installez pas le sèche-linge dans des locaux exposés au risque de gel.

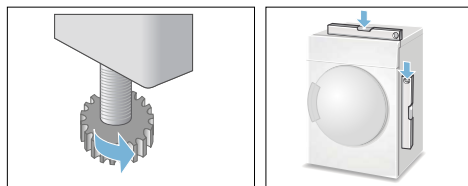
* selon le modèle

Lors de l'installation, veillez :

- à utiliser une surface d'installation propre, plane et ferme,
- à ce que la fiche mâle soit accessible à tout moment,
- à ce que la propreté autour du sèche-linge soit maintenue et
- à ce que le sèche-linge soit aligné à l'aide des pieds à vis.

Remarque : Vérifiez l'alignement de l'appareil à l'aide d'un niveau à bulle et rectifiez-le si nécessaire. Tournez les pieds de l'appareil pour modifier la hauteur.

Tous les pieds de l'appareil doivent reposer fermement sur le sol.



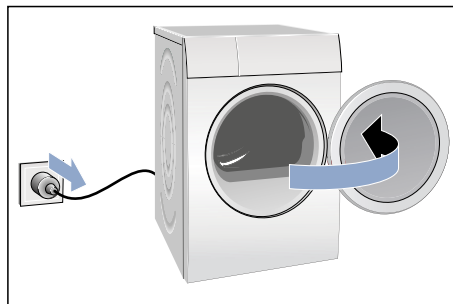
Un mauvais alignement peut entraîner des vibrations et des mouvements incorrects du tambour.

Remarque : En cas de doute, confiez le raccordement à un professionnel.

Changement de la butée de hublot

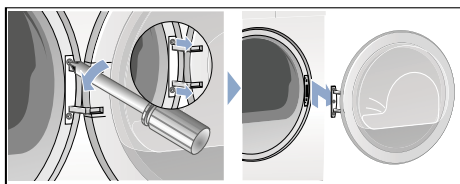
Changez la butée de hublot comme suit :

1. Réglez le programmeur sur la position Arrêt, débranchez le sèche-linge du secteur et ouvrez le hublot.

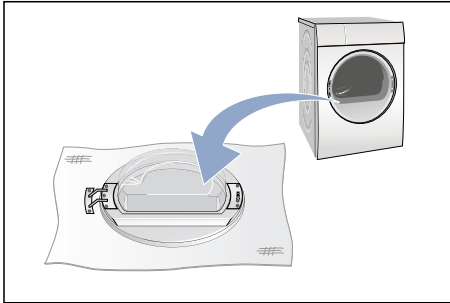


2. Enlevez les vis sur le sèche-linge, puis retirez le hublot du sèche-linge.

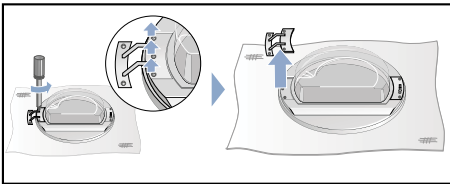
Remarque : Pour ce faire, utilisez exclusivement un tournevis T20 (Torx). N'utilisez aucun autre outil pour changer la butée de hublot.



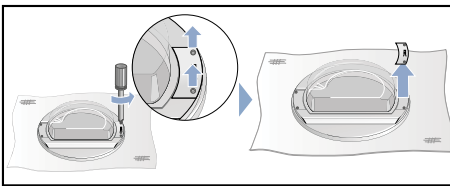
3. Déposez soigneusement le hublot du sèche-linge sur un support plat en plaçant par ex. une serviette sous le hublot, afin de ne pas le rayer ni l'endommager.



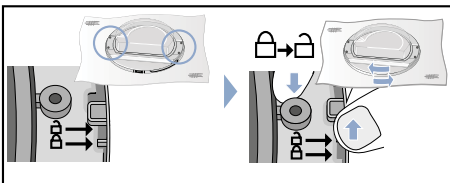
4. Enlevez à présent les vis de la charnière de hublot, puis retirez cette dernière du sèche-linge.



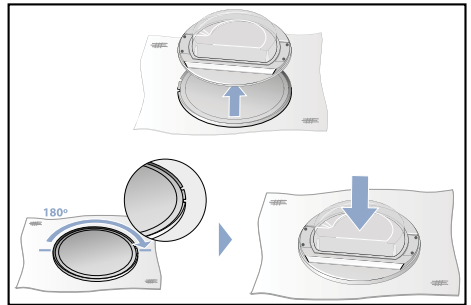
5. Enlevez les vis de la poignée de hublot du sèche-linge, puis retirez la poignée.



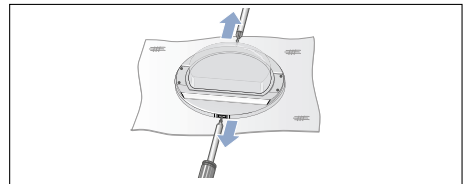
6. Déverrouillez l'anneau de hublot.



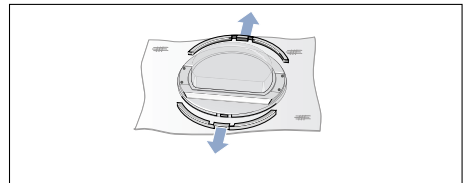
7. Soulevez à présent le hublot de l'anneau. Tournez le hublot et reposez-le de manière appropriée sur l'anneau.



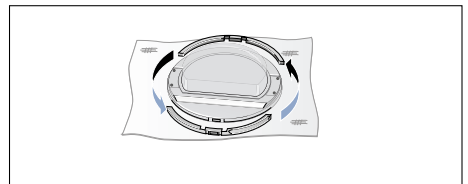
8. Enlevez les vis en haut et en bas du hublot du sèche-linge.



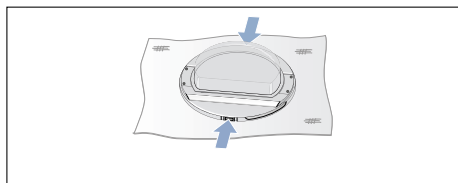
9. Enlevez les bagues du hublot du sèche-linge.



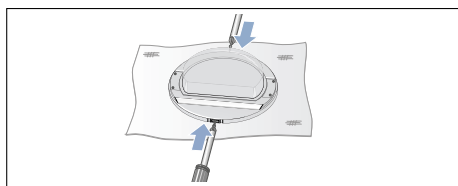
10. Changez les positions des bagues.



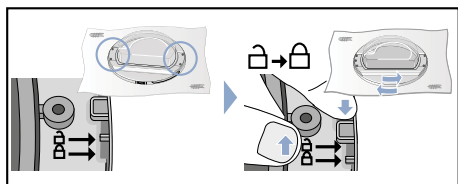
11. Appuyez les bagues contre le hublot du sèche-linge.



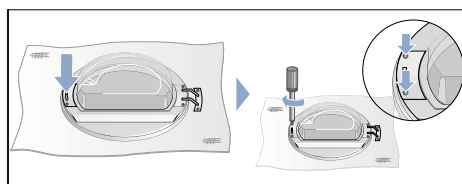
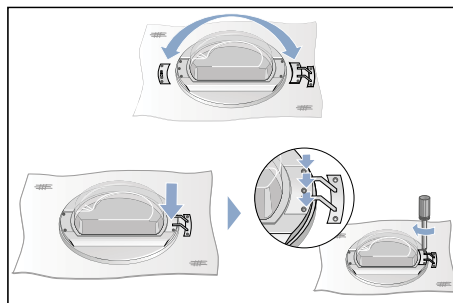
12. Revissez les bagues sur le hublot du sèche-linge.



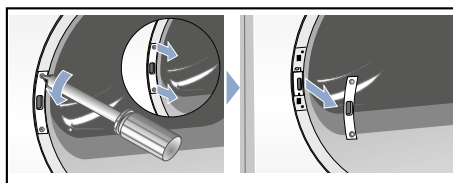
13. Reverrouillez l'anneau de hublot.



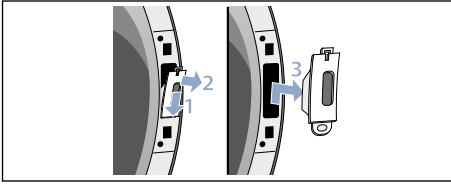
14. Préparez la charnière et la poignée de hublot comme illustré et revissez-les sur le hublot de sèche-linge.



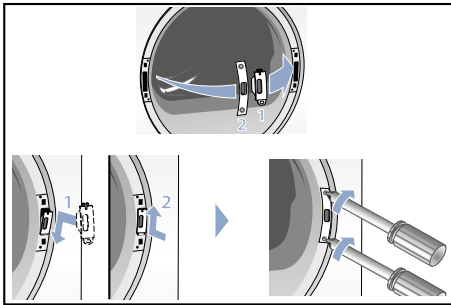
15. Retirez le cache de la serrure de hublot du sèche-linge, puis enlevez le cache.



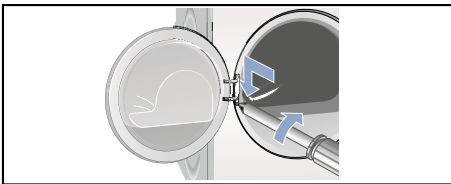
16. Enlevez la serrure de hublot.



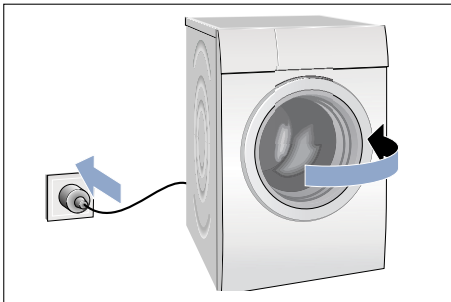
17. Montez la serrure de hublot (1.) de l'autre côté du sèche-linge, puis revissez le cache (2.).



18. Revissez à présent également le hublot du sèche-linge.



19. Vous pouvez à présent rebrancher le sèche-linge, fermer le hublot et lancer un programme.



Accessoires en option

Commandez les accessoires en option* auprès du service après-vente :

■ **Kit de raccordement de l'ensemble lave-linge / sèche-linge :**

Pour placer le sèche-linge sur un lave-linge adéquat de même profondeur et de même largeur et gagner ainsi de la place.

Pour fixer le sèche-linge au lave-linge, utilisez impérativement le kit de raccordement.

Référence avec plan de travail

rétractable : **WZ20400** ;

Référence sans plan de travail rétractable : **WZ11410**.

■ **Rehausseur :**

Rehaussez votre sèche-linge pour mieux pouvoir le charger et décharger grâce à un rehausseur. Transportez le linge avec un panier à linge intégré dans le tiroir du rehausseur.

Référence : **WZ20500**.

■ **Panier à lainages :**

Séchez les lainages, les chaussures de sport et les peluches dans le panier à lainages.

Référence : **WZ20600**.

Transport et protection antigel

1. Videz le réservoir d'eau de condensation.
2. Placez le sélecteur sur un programme quelconque.
3. Appuyer sur la touche Départ.
4. Patientez 5 minutes.
Remarque : L'eau de condensation est pompée.
5. Videz de nouveau le réservoir d'eau de condensation.
6. Arrêtez le sèche-linge.

Remarque : Il reste toujours un peu d'eau dans le sèche-linge malgré la vidange.

Attention !

L'eau résiduelle risque de couler et de provoquer des dommages.

Transportez-le debout.

Attention !

Le sèche-linge comporte du liquide de refroidissement et risque d'être endommagé.

Laisser reposer le sèche-linge pendant deux heures avant de le mettre en service.

* selon le modèle



Dériver l'eau de condensation

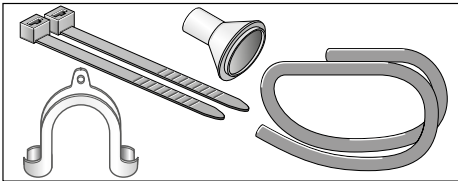
Pendant le séchage, de l'eau de condensation se forme dans l'appareil.

Faites fonctionner l'appareil avec un tuyau d'évacuation raccordé.

Si aucun tuyau d'évacuation n'est utilisé, l'eau de condensation de l'appareil s'écoule dans le réservoir d'eau de condensation. Dans ce cas, vous devez vider le réservoir d'eau de condensation après chaque séchage et également pendant le séchage lorsque le réservoir se remplit prématurément.

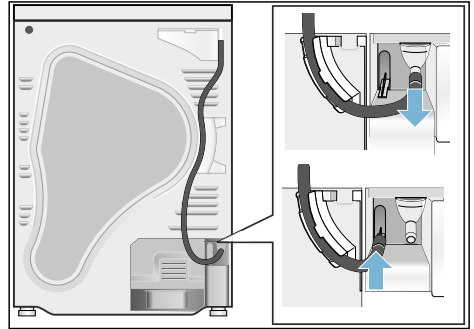
Raccordez le tuyau d'évacuation comme suit :

1. Retirez les accessoires du tambour du sèche-linge.

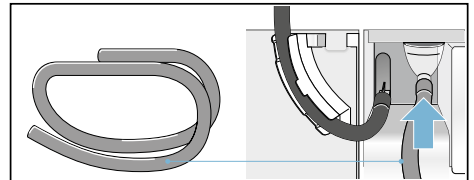


2. État de la livraison du sèche-linge : un flexible est fixé au manchon pour l'évacuation de l'eau de condensation dans le réservoir d'eau de condensation.

3. Détachez le flexible du manchon et amenez-le en position parking.

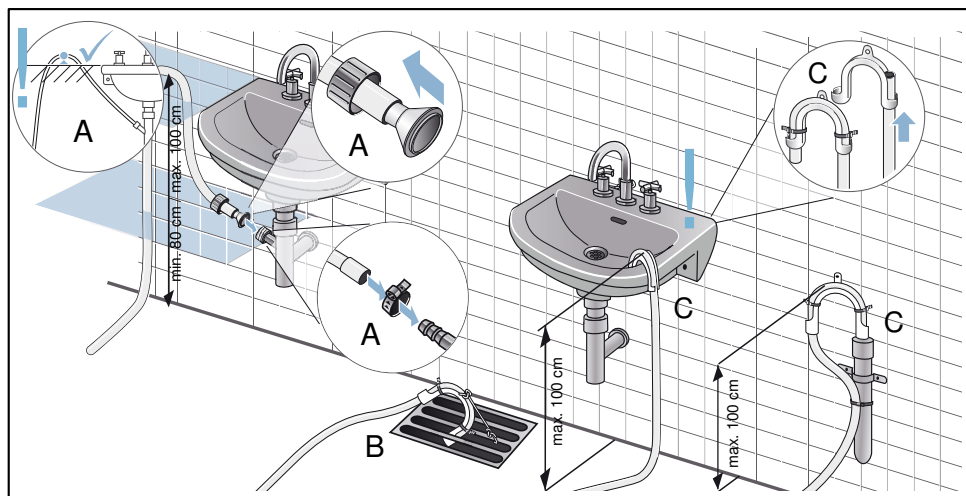


4. Retirez le flexible d'écoulement des accessoires et fixez-le sur le manchon libre.



fr Dériver l'eau de condensation

5. Fixez l'autre extrémité du flexible d'écoulement avec les accessoires restants en fonction du type de branchement A, B ou C.



Attention !

L'eau retenue peut être de nouveau aspirée dans le sèche-linge et occasionner des dégâts matériels.

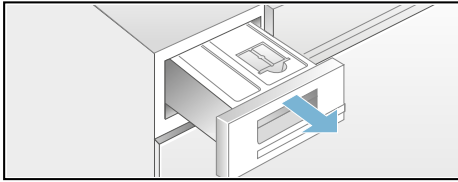
Vérifiez si l'eau s'écoule rapidement hors du lavabo. L'évacuation ne doit pas être obturée ni obstruée.

Attention !

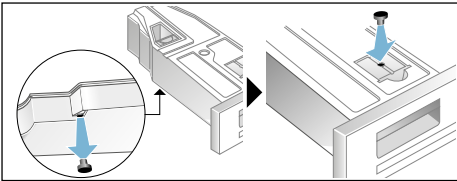
Dégât matériel dû à une fuite ou par l'eau qui s'écoule.

Sécurisez le flexible pour l'empêcher de sortir. Ne pliez pas le flexible d'écoulement. Respectez la différence de hauteur entre la surface d'installation et l'écoulement de 100 cm max. et de 80 cm min en cas d'écoulement dans un siphon.

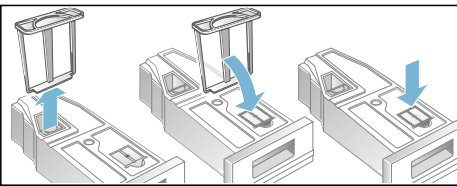
6. Retirez complètement le réservoir d'eau de condensation.



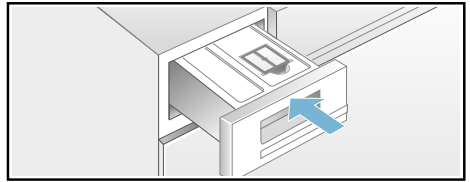
7. Tournez le réservoir d'eau de condensation de 180° sur le dessous et enlever le bouchon introduit. Tournez le réservoir de condensation en position initiale et introduisez le bouchon dans la cavité située sur le dessus du réservoir d'eau de condensation.



8. Retirez le filtre du crantage et placez-le dans la cavité du réservoir d'eau de condensation.



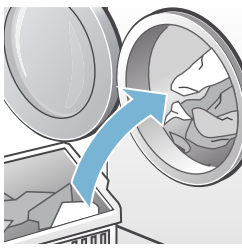

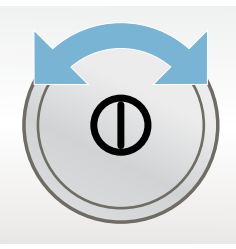


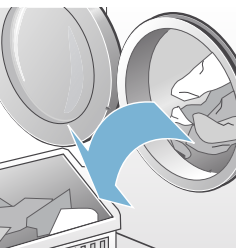

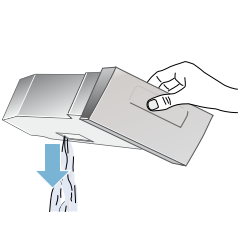
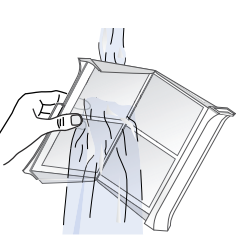
9. Insérez le réservoir d'eau de condensation jusqu'à ce qu'il s'encliquette.



L'eau de condensation est maintenant évacuée par l'intermédiaire du flexible d'évacuation, soit directement à l'égout, soit dans un lavabo

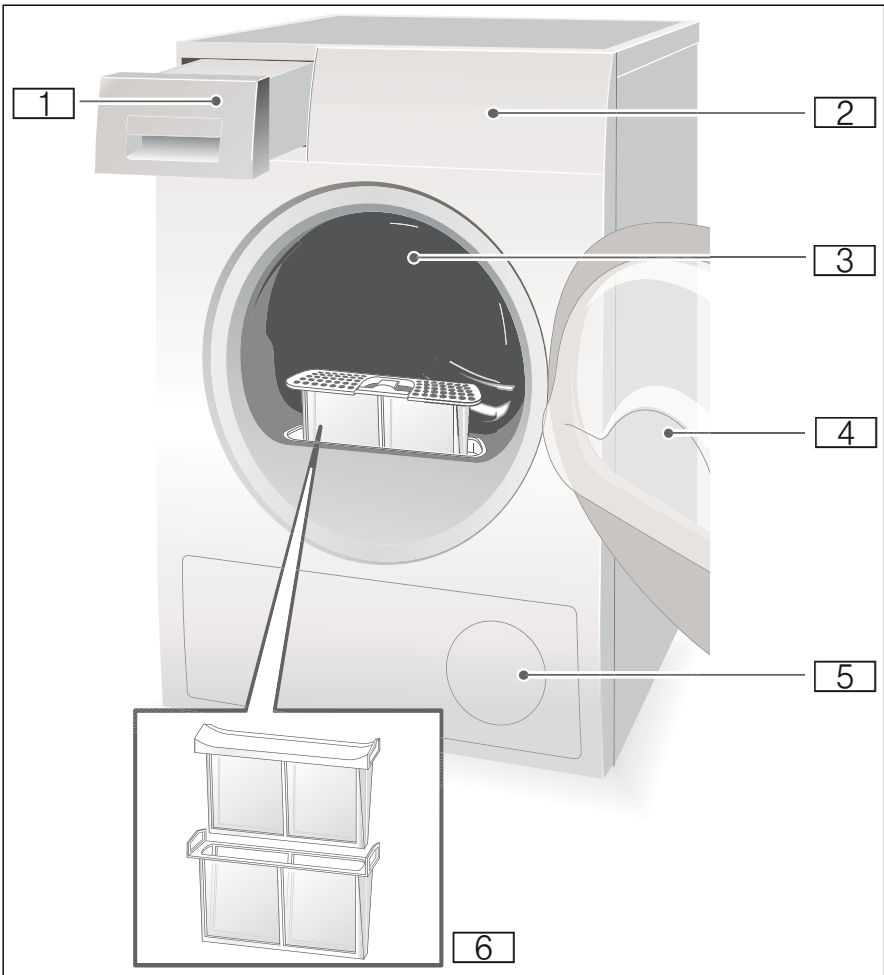
Remarque : Si vous souhaitez dériver de nouveau l'eau de condensation dans le réservoir d'eau de condensation, exécutez ces étapes dans l'ordre inverse.

Le plus important en bref

1		→		→	
	Insérez le linge, puis fermez le hublot.		Allumez le sèche-linge.		Sélectionnez un programme, puis adaptez au besoin ses préréglages.
2		→		→	
	Appuyez sur la touche Départ ►►.		Séchez.		Retirez le linge.
3		→		→	
	Éteignez le sèche-linge.		Videz le réservoir d'eau de condensation.		Nettoyez le filtre à peluches.

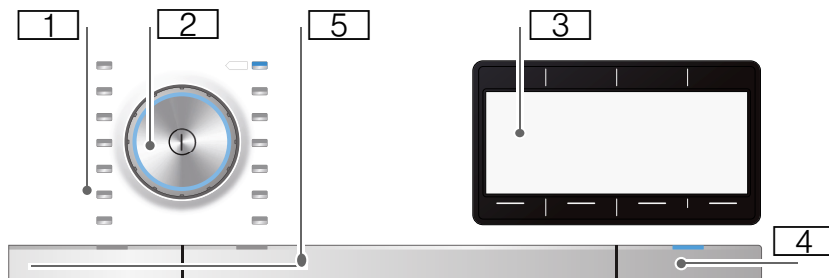
Présentation de l'appareil

Sèche-linge



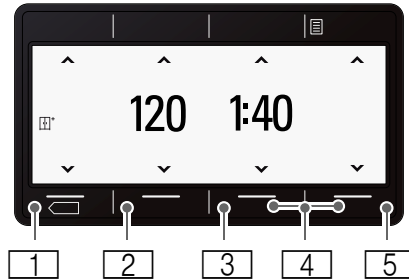
- 1** Réservoir d'eau de condensation
- 2** Bandeau de commande et d'affichage
- 3** Éclairage intérieur du tambour (selon le modèle)
- 4** Hublot du sèche-linge
- 5** Entrée d'air
- 6** Filtre à peluches

Bandeau de commande



- 1 Programmes → Page 29.
- 2 Programmateur et touche Marche / Arrêt.
- 3 Bandeau d'affichage avec touches → Page 26.
- 4 Touche Départ pour lancer, annuler ou interrompre le programme.
- 5 Touches → Page 31.

Bandeau d'affichage



Touches

Touches	Description	Affichages
1	Sélection du degré de séchage .	Prêt à repasser Prêt à ranger Prêt à ranger +
2	Sélection de Antifroissage .	120 Fonction Antifroissage en minutes
3	Sélection de Fin dans .	1.40 Durée prévisionnelle du programme en heures et minutes ou programme à temps limité sélectionné 3 h Report du programme en heures lors de la sélection de Fin dans
4	Sélection des Réglages 3 sec.	Vol. fin Vol. touche Arrêt automatique Langue
5	Sélection d' options .	Classe d'essorage Ajustage du degré de séchage Délicat

Description détaillée de toutes les touches à partir de → [Page 31](#).

Autres indications

Affichage	Description
Nettoyage de l'échangeur thermique	L'échangeur thermique est nettoyé automatiquement.
Veillez vider le réservoir d'eau de condensation	Vider le réservoir d'eau de condensation ; → Page 36 .
Veillez nettoyer les filtres à peluches	Nettoyer les filtres à peluches ; → Page 34 .
	Sécurité enfants ; → Page 31 .
Pause, Terminé/Antifroissage	Progression du programme : antifroissage ; fin et pause



Linge

Préparation du linge



Mise en garde

Risque d'explosion et d'incendie !

Retirez les briquets ou allumettes des poches des vêtements.

Attention !

Le tambour du sèche-linge et le linge pourraient être endommagés.

Retirez tous les objets présents dans les poches des vêtements et tenez compte des consignes suivantes :

- Nouez les ceintures, les cordons de tablier etc. ensemble ou utilisez un sac à linge.
- Fermez les fermetures éclair, les crochets, les oeillets et les boutons. Boutonnez les grandes pièces de linge, comme par ex. les housses.
- Retirez les pièces métalliques, comme par ex. les trombones, des vêtements.
- Pour que le résultat de séchage soit uniforme, triez le linge par type de textile et programme de séchage.
- Séchez toujours les très petits textiles, par ex. les chaussettes de bébé, avec de grandes pièces, par ex. des serviettes.
- Lors du premier séchage, les textiles fragiles, tels que les T-shirts ou les maillots, ont souvent tendance à rétrécir. Utilisez un programme pour linge délicat.
- Ne séchez pas excessivement les textiles faciles d'entretien. Votre linge risque sinon d'être chiffonné.
- Utilisez un programme à temps limité pour sécher des textiles seuls.
- Certaines lessives et certains produits, par ex. l'amidon ou les assouplissants, contiennent des particules qui peuvent se déposer sur la sonde d'hygrométrie. Ceci peut nuire au fonctionnement de la sonde, donc au séchage obtenu.

Remarques

- Lorsque vous lavez du linge destiné à passer au sèche-linge, dosez la lessive et les produits utilisés conformément aux indications du fabricant.
- Nettoyez régulièrement la sonde d'hygrométrie → Page 38.

Tri du linge

- Séchage en machine autorisé
- Sécher à la température normale
- Sécher à basse température
- Ne pas sécher en machine

Remarque : Ne chargez pas le linge sortant de la machine à laver directement dans le sèche-linge. Triez le linge essoré avant de le placer dans le tambour du sèche-linge.

Lorsque vous placez dans le sèche-linge des textiles de différentes épaisseurs, ces textiles ne séchent pas de la même manière. C'est pourquoi nous vous recommandons de sécher uniquement du linge de même composition et type de tissu afin d'obtenir un résultat de séchage uniforme. Si le linge est encore trop humide après le séchage, vous pouvez sélectionner un programme à temps limité afin de poursuivre le séchage → Page 29.

Attention !

Endommagement du sèche-linge ou des textiles possible.

N'utilisez pas le sèche-linge pour sécher les textiles suivants :

- Linge taché d'huile.
- Textiles non lavés.
- Textiles imperméables à l'air, par ex. linge caoutchouté.
- Tissus fragiles, par ex. soie, voilages synthétiques.





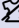






Programmes et touches

Programmes

Programme et textiles	Charge maximale et réglages du programme / Infos
Nom du programme Textiles pour lesquels le programme est adapté.	Charge maximale en fonction du poids sec des textiles Réglages de programme possibles
Coton Textiles résistants, supportant des températures élevées, en coton ou en lin.	8 kg
Synthétiques Textiles en tissus synthétiques ou mélangés.	3,5 kg
Mix Charge mixte comprenant des textiles en coton et en synthétiques.	3 kg
Lingerie Pour dessous délicats lavables, par ex. en velours, dentelle, lycra, soie ou satin.	1 kg
Finition laine Textiles adaptés pour un séchage en machine, en laine ou contenant de la laine.	3 kg
Froid ☹️ Pour tous types de textiles. Pour rafraîchir ou aérer les vêtements peu portés.	3 kg Vous pouvez adapter la durée du programme à l'aide de la touche du degré de séchage .
Chaud ☺️ Tous les types de textiles ; programme à temps limité. Convient pour linge pré-séché ou légèrement humide et pour un séchage supplémentaire de linge épais, à plusieurs couches.	3 kg Vous pouvez adapter la durée du programme à l'aide de la touche du degré de séchage.
Remarques <ul style="list-style-type: none"> ■ Séchez de la laine, des chaussures de sport et des peluches exclusivement avec le panier pour laine → <i>Page 20</i>. ■ Dans le programme à temps limité, l'humidité résiduelle du linge n'est pas détectée automatiquement. Si le linge est encore trop humide après le séchage, répétez le programme et prolongez éventuellement la durée du programme. 	
Chemises Chemises / chemisiers sans repassage, en coton, lin, synthétiques ou tissus mixtes.	1,5 kg

Couvertures	2,5 kg
Textiles, oreillers, jetés de lit et couettes remplis de fibres synthétiques. Sécher les grandes pièces individuellement. Respecter les symboles d'entretien.	
Oreillers	1,5 kg
Textiles, oreillers, couvertures ou couettes remplis de duvets. Sécher les grandes pièces individuellement.	
Outdoor	1,5 kg
Vêtements tous temps et de plein air revêtus d'une membrane, textiles hydrophobes.	
Essuies	6 kg
Serviettes résistantes en coton.	
Express 40 min	2 kg
Synthétiques et coton léger.	
Hygiène	4 kg
Textiles solides. Remarque : Convient particulièrement en cas d'exigences élevées en matière d'hygiène.	

Touches

Touches	Explications et remarques
Remarque :	Toutes les touches et leurs fonctions ne sont pas sélectionnables dans tous les programmes.
 (Degré de séchage):	Sélection du degré de séchage (par ex. prêt à ranger) ou bien du temps de séchage (de 20 min à 3 h 30 selon le modèle et le programme). Sélectionnez le degré de séchage en fonction du linge à sécher.
 Prêt à ranger +	Linge épais de plusieurs épaisseurs qui sèche difficilement.
 Prêt à ranger	Linge normal comportant une seule épaisseur.
 Prêt à repasser	Linge normal comportant une seule épaisseur qui doit être humide après le séchage et qui est approprié pour le repassage ou pour l'étendre.
 (Antifroissage)	Le tambour continue à bouger le linge après le séchage pendant 60 à 120 minutes, à chaque programme, à intervalles réguliers, afin d'éviter le froissage.
 (Fin dans)	Le programme se termine d'ici 1 h à 24 heures. Réglez le temps Fin dans... par pas d'une heure et différez ainsi le départ du programme. Le nombre d'heures voulu après lequel le programme se termine est affiché dans le bandeau d'affichage.
 Sécurité-enfants	Activez ou désactivez la sécurité-enfants en appuyant pendant 5 secondes sur la touche Fin dans.
 Options	Sélectionner la touche et le menu s'affiche dans le bandeau d'affichage.
 Classe d'essorage	Comme classe d'essorage, réglez la vitesse d'essorage à laquelle le linge a été essoré dans le lave-linge. Cela permet un affichage plus précis de la durée de séchage prévisionnelle. Vitesses réglages de 600 à 1800 tr/min. Préréglage : 1000 tr/min
 Ajustage du degré de séchage	Si votre linge est trop humide après le séchage, vous pouvez ajuster le degré de séchage voulu, par ex. Prêt à ranger. Le degré de séchage peut être augmenté sur trois niveaux de +1 à +3. Une fois le degré de séchage ajusté, celui-ci reste mémorisé pour tous les programmes dont le degré de séchage peut être sélectionné, même si vous avez éteint le sèche-linge.
 Délicat	Température réduite pour les textiles délicats, comme le polyacrylique ou l'élasthan, peut allonger la durée de séchage.
Memory 1/2	Mémorisez des réglages de programme personnels sous Fonction mémoire 1 et 2. Sélectionnez les réglages de programme désirés et appuyez sur la touche Memory 1 ou Memory 2 pendant 3 secondes, jusqu'à ce que Programme mémoire 1 ou 2 mémorisé apparaisse dans le bandeau d'affichage. Vos réglages de programme sélectionnés restent mémorisés même après la mise hors tension du sèche-linge. Préréglage : Pas de programme mémoire mémorisé.
Préférences 3 sec.	Appuyez simultanément sur les deux touches pendant 3 secondes. Le menu est affiché dans le bandeau d'affichage.

fr Programmes et touches


Signal de fin, signal des touches	Sélectionnes le volume du signal des touches : muet – faible – moyen – fort – très fort. Préréglage : fort
Arrêt automatique	Arrêt automatique du sèche-linge en fin de programme : jamais ou 15, 30 ou 60 min. Préréglage : 15 min
Langue	Sélectionnez la langue désirée dans le bandeau d'affichage.
▶ Départ/Pause	Lancement et mise en pause du programme.

Utilisation de l'appareil

Introduire le linge et démarrer le sèche-linge

Remarque : Le sèche-linge doit être installé et raccordé de manière conforme → Page 15.



1. Introduisez le linge dans le tambour.
2. Appuyez sur la touche  pour mettre le sèche-linge en marche.
3. Fermez le hublot du sèche-linge.

Attention !

Endommagement du sèche-linge ou des textiles possible.

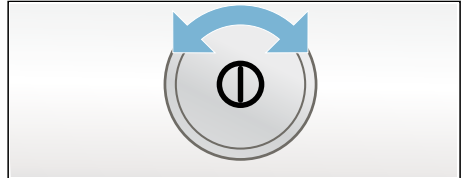
Ne coinciez pas de linge dans le hublot.

Remarque : Le tambour du sèche-linge est éclairé après l'ouverture, la fermeture et le lancement du programme. L'éclairage intérieur du tambour s'éteint de lui-même.

Régler un programme

Remarque : Si vous avez activé la sécurité enfants, vous devez la désactiver avant de pouvoir choisir un programme, voir → Page 31.

1. Sélectionnez le programme souhaité, informations détaillées sur les programmes à partir de → Page 29.



2. Réglez le programme souhaité à l'aide du programmateur. Les pré-réglages du programme choisi apparaissent dans le bandeau d'affichage.

Remarque : Les pré-réglages de programmes sont des réglages standards qui sont déjà définis lors de la sélection d'un programme. Ces pré-réglages de programmes apparaissent dans le bandeau d'affichage une fois que vous sélectionnez un programme.

3. Adaptez les pré-réglages de programmes si vous le souhaitez. Pour plus d'informations, consultez → Page 29.

Lancer le programme

Appuyez sur la touche de démarrage.

Remarque : Si vous souhaitez verrouiller le programme afin qu'il ne puisse pas être modifié par erreur, vous pouvez sélectionner la sécurité enfants, voir → Page 31.

Cycle du programme

L'état du programme est indiqué sur le bandeau d'affichage.

Modifier un programme ou ajouter du linge

Pendant le séchage, vous pouvez à tout moment retirer du linge ou en ajouter, et modifier ou ajuster le programme.

1. Ouvrez le hublot du sèche-linge ou sélectionnez la touche Départ pour interrompre le séchage.
2. Introduisez du linge ou retirez-en.
3. Sélectionnez, si vous le souhaitez, un autre programme ou une fonction additionnelle.
4. Fermez le hublot du sèche-linge.
5. Appuyez sur la touche Départ.

Remarque : La durée du programme est mise à jour dans le bandeau d'affichage selon la charge et l'humidité résiduelle du linge. Les valeurs affichées peuvent être modifiées après une modification du programme ou de la charge.

Interrompre le programme

Le programme peut être à tout moment interrompu, pour ce faire ouvrez le hublot ou appuyez sur la touche Départ pour mettre le sèche-linge en pause.

Attention !

Risque d'incendie. Le linge peut s'enflammer.

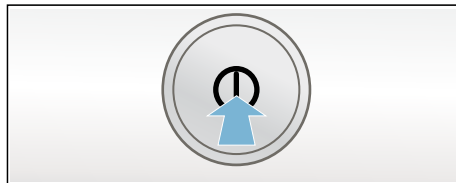
Interrompez le programme, puis retirez toutes les pièces de linge et étalez-les de façon à ce que la chaleur s'évacue.

Fin du programme

Dans le bandeau d'affichage apparaît Terminé, retirez linge.

Retirer le linge et arrêter le sèche-linge

1. Retirez le linge.
2. Appuyez sur la touche ① pour éteindre le sèche-linge.

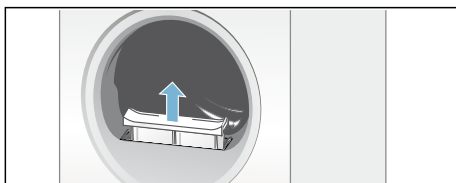


Nettoyer le filtre à peluches

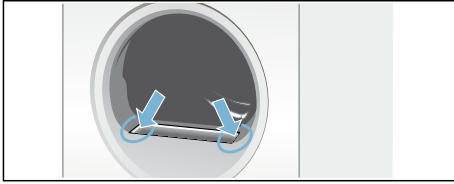
Remarque : Lors du séchage, les peluches et les cheveux se détachent du linge sont retenus par le filtre à peluches. Un filtre à peluches bouché ou encrassé réduit le débit d'air et le sèche-linge ne peut pas atteindre sa pleine capacité. Des filtres à peluches propres permettent par ailleurs de consommer moins d'électricité et de réduire le temps de séchage.

Nettoyez le filtre à peluches **après chaque** séchage :

1. Ouvrez la porte du sèche-linge et retirez toutes les peluches de la porte.
2. Retirez le double filtre à peluches.

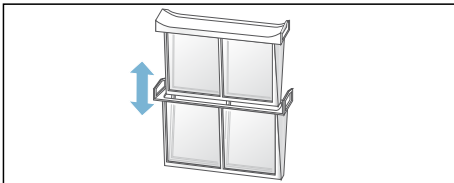


3. Retirez les peluches du récipient du filtre à peluches.

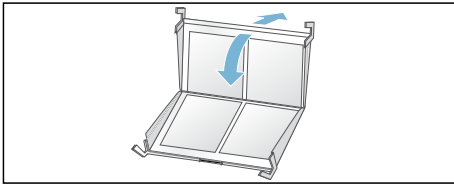


Remarque : Veillez à ce qu'aucune peluche ne tombe dans la buse ouverte.

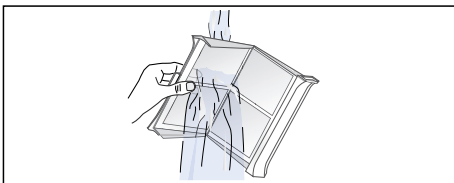
4. Séparez le double filtre à peluches.



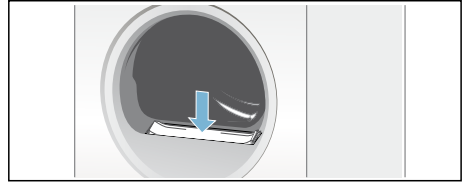
5. Repliez les deux filtres et retirez toutes les peluches.



6. Éliminez les peluches par un rinçage sous l'eau chaude courante.



7. Séchez les filtres à peluches, fermez-les, puis remettez-les en place.



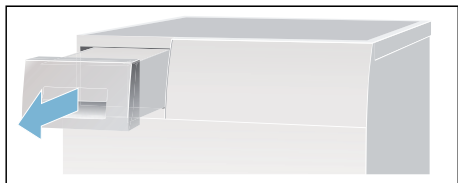
Attention !
Le sèche-linge peut être endommagé.
 N'utilisez pas le sèche-linge sans filtre à peluches ni avec un filtre à peluches défectueux.

Vider le réservoir d'eau de condensation

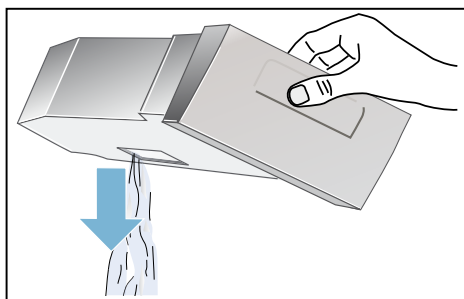
Au départ de l'usine, l'eau de condensation de l'appareil est évacuée dans le réservoir d'eau de condensation.

Vous pouvez évacuer l'eau de condensation via un tuyau d'évacuation* vers l'égout. Si vous évacuez l'eau de condensation vers l'égout, vous ne devez pas vider le réservoir d'eau de condensation pendant le séchage ni après chaque séchage.

1. Extrayez le réservoir d'eau de condensation à l'horizontale.



2. Déversez l'eau de condensation.

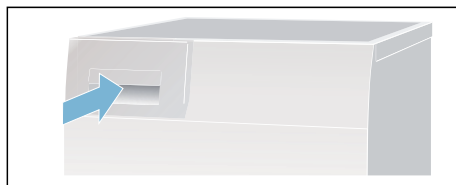


Attention !

L'eau de condensation polluée peut avoir des effets néfastes sur la santé et occasionner des dommages matériels.

L'eau de condensation n'est pas potable et peut contenir des peluches. Ne pas la boire ni la réutiliser.

3. Réinsérez le réservoir d'eau de condensation dans le sèche-linge jusqu'à ce qu'il s'encliquette.



Remarque : Le filtre du réservoir d'eau de condensation filtre l'eau de condensation utilisée pour le nettoyage automatique de votre sèche-linge. Le filtre est nettoyé en vidant l'eau de condensation. Vérifiez régulièrement que le filtre ne contient pas de dépôt et retirez-les le cas échéant. Voir → Page 39.

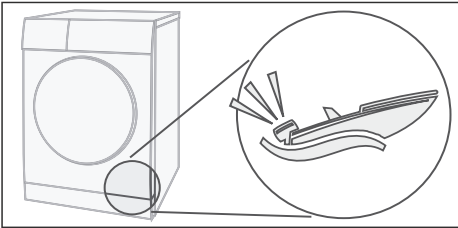
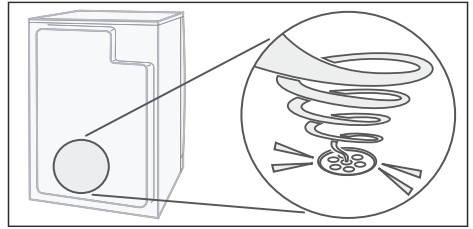
* fourni selon le modèle

Bruits

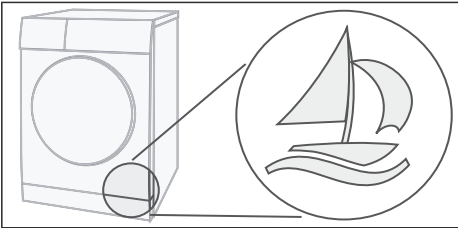
Remarque : Lors du séchage, en particulier lors de la phase de démarrage, le compresseur et la pompe émettent des bruits dûs au fonctionnement. Ces bruits sont tout à fait normaux et n'entravent aucunement le parfait fonctionnement de l'appareil.

Le compresseur dans le sèche-linge provoque de temps en temps un bourdonnement. Le volume varie selon le programme et la progression du séchage.

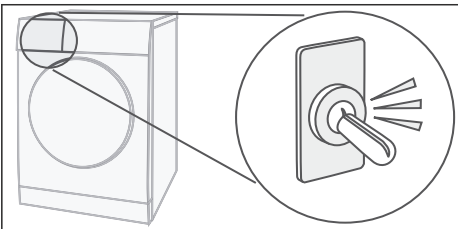
L'eau de condensation est pompée dans le réservoir d'eau de condensation par une pompe. Des bruits de pompage se font donc entendre.



Le compresseur est aéré de temps en temps ce qui engendre un bruit bourdonnant.



Le nettoyage automatique du sèche-linge produit un claquement.





Nettoyage

Nettoyer le sèche-linge et le bandeau de commande



Mise en garde

Danger de mort !

Le sèche-linge fonctionne à l'électricité, ce qui comporte un risque d'électrocution.

Avant de nettoyer le sèche-linge, séparez celui-ci du secteur.

Nettoyez le sèche-linge uniquement avec de l'eau et un chiffon doux humide.

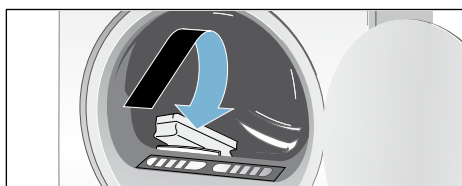
Éliminez immédiatement tous les restes de lessive, d'aérosol ou les résidus.

N'utilisez pas de détergents ou de produits servant à pré-traiter le linge (par ex. détachant, aérosol de pré-lavage). N'utilisez pas de nettoyeur haute pression ou de jet de vapeur pour nettoyer votre appareil.

Nettoyer les sondes d'hygrométrie

Remarque : Le sèche-linge est équipé d'une sonde d'hygrométrie en acier inoxydable. Cette sonde mesure le degré d'humidité du linge. Après une longue durée d'utilisation, une fine couche de calcaire ou de résidus de lessive ou de produit peut se déposer sur la sonde d'hygrométrie. Ces dépôts doivent être retirés régulièrement car sinon le bon fonctionnement de la sonde, donc le séchage obtenu, risquerait d'être altéré.

Ouvrez la porte et nettoyez la sonde d'hygrométrie avec une éponge légèrement rugueuse.



Attention !

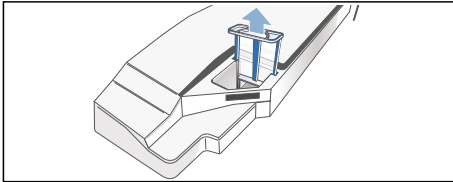
La sonde d'hygrométrie peut être endommagée.

Ne nettoyez pas la sonde d'hygrométrie avec un produit abrasif et de la laine d'acier.

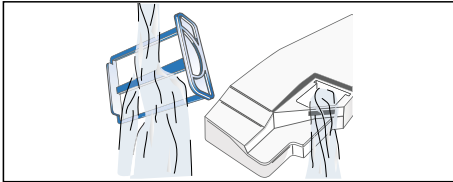
Nettoyer le filtre du réservoir d'eau de condensation

Remarque : Le filtre du réservoir d'eau de condensation nettoie l'eau de condensation utilisée pour le nettoyage automatique de votre sèche-linge.

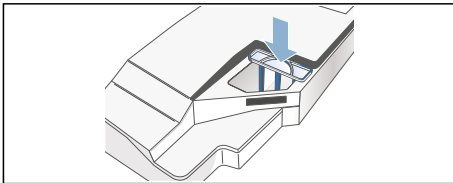
1. Extrayez le réservoir d'eau de condensation à l'horizontale.
2. Déversez l'eau de condensation.
3. Retirez le filtre.



4. Nettoyez le filtre à l'eau chaude courante ou au lave-vaisselle.



5. Insérez le filtre jusqu'à ce qu'il s'encliquette.



Attention !

Le sèche-linge peut contenir des peluches et être endommagé.

Ne faites fonctionner le sèche-linge qu'avec le filtre en place.

6. Insérez le réservoir d'eau de condensation jusqu'à ce qu'il s'encliquette.

Dérangements, que faire si...

Dérangements	Cause / Remède
Veillez vider le réservoir d'eau de condensation apparaît dans le bandeau d'affichage et le séchage s'est arrêté.	<ul style="list-style-type: none"> ■ Videz le réservoir d'eau de condensation et appuyez sur la touche Départ → <i>Page 36</i>. ■ Si l'écoulement d'eau de condensation* en option est installé, le tuyau d'écoulement peut être obstrué ou plié. Vérifiez si le tuyau contient des dépôts et nettoyez ce dernier. Veillez à ce que le tuyau ne soit pas plié.
Veillez nettoyer les filtres à peluches apparaît dans le bandeau d'affichage.	Nettoyez le filtre à peluches et appuyez sur la touche Départ → <i>Page 34</i> .
Nettoyage de l'échangeur thermique apparaît dans le bandeau d'affichage.	Il ne s'agit pas d'un défaut. L'échangeur thermique est nettoyé automatiquement. Ne retirez pas le réservoir d'eau de condensation tant que ce message est affiché.
Le sèche-linge ne démarre pas.	<ul style="list-style-type: none"> ■ Avez-vous connecté la fiche secteur ou vérifié le fusible ? ■ Avez-vous choisi un programme ? Sélectionner un programme. ■ Le hublot du sèche-linge est-il ouvert ? Fermer le hublot. ■ La sécurité enfants est-elle activée ? Désactiver la sécurité enfants. ■ Avez-vous sélectionné Fin dans...? Le lancement du programme est différé → <i>Page 31</i>.
Froissage.	<ul style="list-style-type: none"> ■ Des plis apparaissent lorsque vous dépassez la charge ou que vous sélectionnez le mauvais programme pour votre type de linge. Vous trouverez toutes les informations nécessaires dans le tableau des programmes → <i>Page 29</i>. ■ Retirez les vêtements directement après le séchage, si vous les laissez dans le tambour, des plis se forment.
De l'eau fuit.	Il ne s'agit pas d'un défaut, le sèche-linge est éventuellement incliné. Réalignez le sèche-linge.
La durée du programme affichée change en cours de séchage.	Il ne s'agit pas d'un défaut. Les sondes d'hygrométrie déterminent l'humidité résiduelle de la charge et adaptent la durée du programme (sauf dans le cas des programmes à temps limité).
* selon le modèle	

Dérangements	Cause / Remède
<p>Le linge n'est pas correctement séché ou est encore trop humide.</p>	<ul style="list-style-type: none"> ■ Le linge chaud paraît plus humide à la fin du programme qu'il ne l'est réellement. Étalez le linge et laissez la chaleur s'échapper. ■ Réglez le degré de séchage afin de prolonger le temps de séchage sans augmenter la température. Votre linge est plus sec → <i>Page 31</i>. ■ Sélectionnez un programme avec un temps de séchage plus long ou augmentez le degré de séchage. Ainsi, la température n'augmente pas. ■ Sélectionnez un programme à temps limité pour sécher le linge encore humide → <i>Page 29</i>. ■ Si vous avez dépassé la charge maximale du programme, le linge ne peut pas sécher correctement. ■ Nettoyez la sonde d'hygrométrie dans le tambour. Une fine couche de calcaire ou de résidus de lessive et de produit peut se déposer sur la sonde et l'empêcher de bien fonctionner. Votre linge n'est pas bien sec → <i>Page 38</i>. ■ Le séchage a été interrompu à cause d'une coupure de courant, d'un réservoir d'eau de condensation plein ou en raison du dépassement du temps de séchage maximal. <p>Remarque : Veuillez également prendre connaissance des conseils relatifs au linge → <i>Page 28</i>.</p>
<p>Le temps de séchage est trop long ?</p>	<ul style="list-style-type: none"> ■ Le filtre à peluches peut être encrassé et générer un temps de séchage plus long. Nettoyez le filtre à peluches. ■ Si l'entrée d'air au niveau du sèche-linge est entravée ou n'est pas librement accessible, cela peut augmenter le temps de séchage. Dégagez l'entrée d'air. ■ La température ambiante optimale pour le séchage se situe entre 15°C et 30°C. En dehors de cette plage, la durée de séchage peut augmenter. ■ Une circulation de l'air insuffisante dans la pièce peut augmenter le temps de séchage. Aérez la pièce.
<p>Le bandeau d'affichage est éteint et la touche Départ clignote.</p>	<p>Il ne s'agit pas d'un défaut. Le mode Économie d'énergie est actif → <i>Page 14</i>.</p>
<p>Le réservoir d'eau de condensation contient de l'eau résiduelle bien que le sèche-linge soit raccordé à l'évacuation de l'eau de condensation*.</p>	<p>Il ne s'agit pas d'un défaut. Si l'évacuation de l'eau de condensation est installée, de l'eau résiduelle reste dans le réservoir d'eau de condensation en raison de la fonction d'autonettoyage du sèche-linge.</p>
<p>L'humidité dans la pièce augmente.</p>	<p>Il ne s'agit pas d'un défaut. Aérez suffisamment la pièce.</p>
<p>Panne de courant.</p>	<p>Le programme de séchage est interrompu. Retirez le linge et étalez-le ou recommencez le programme.</p>
<p>* selon le modèle</p>	

fr Dérangements, que faire si ...

Dérangements	Cause / Remède
Bruits inhabituels lors du séchage.	Il ne s'agit pas d'un défaut. Des bruits apparaissent lors du nettoyage automatique de l'échangeur thermique → <i>Page 37</i> .
Le sèche-linge a l'air froid malgré le séchage.	Il ne s'agit pas d'un défaut. Le sèche-linge équipé d'une pompe à chaleur sèche de manière efficace à basses températures.
* selon le modèle	

Remarque :

Si vous ne parvenez pas à remédier à la panne par vous-même en éteignant et en rallumant le sèche-linge, veuillez contacter le service après-vente.



Service après-vente

Service après-vente

Si vous n'arrivez pas à remédier à la panne par vous-même, (Dérangements, que faire si...), veuillez contacter notre service après-vente. Nous trouverons toujours une solution adaptée, également afin d'éviter des déplacements inutiles d'un technicien.

Vous trouverez dans le répertoire du service après-vente les données permettant de contacter le service après-vente le plus proche.

Veuillez indiquer au SAV le numéro de série (E-Nr.) du sèche-linge ainsi que son numéro de fabrication (FD).

E-Nr. _____ FD _____

Vous trouverez ces indications à l'intérieur du hublot du sèche-linge ou au dos du sèche-linge.

Faites confiance aux compétences du fabricant.

Adressez-vous à nous. Vous aurez ainsi la garantie que la réparation est effectuée par des techniciens dûment formés, avec des pièces de rechange d'origine.

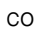


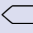
Valeurs de consommation

Tableau des valeurs de consommation

Programme	Vitesse d'essorage à laquelle le linge a été essoré	Durée**		Consommation d'énergie**	
		8 kg	4 kg	8 kg	4 kg
Coton					
Prêt à ranger*	1400 tr/min	126 min	80 min	1,24 kWh	0,70 kWh
	1000 tr/min	148 min	94 min	1,46 kWh	0,82 kWh
	800 tr / min	170 min	108 min	1,68 kWh	0,94 kWh
Prêt à repasser*	1400 tr/min	98 min	62 min	0,98 kWh	0,55 kWh
	1000 tr/min	115 min	73 min	1,15 kWh	0,65 kWh
	800 tr / min	132 min	84 min	1,32 kWh	0,74 kWh
Synthétiques		3,5 kg		3,5 kg	
Prêt à ranger*	800 tr / min	54 min		0,43 kWh	
	600 tr / min	66 min		0,53 kWh	
* Réglage de programme pour des essais selon la norme EN61121 en vigueur.					
** Les valeurs peuvent différer des valeurs indiquées en fonction du type de textile, de la composition du linge à sécher, de l'humidité résiduelle du textile, du degré de séchage réglé, de la charge, des conditions environnantes, ainsi que lors de l'activation de fonctions supplémentaires.					

Programme le plus efficace pour des textiles en coton

Le « programme standard pour coton » suivant (indiqué par ) convient pour sécher du linge en coton normalement mouillé et est le plus efficace, en ce qui concerne la consommation d'énergie combinée, pour le séchage de linge mouillé en coton.

Programme standard pour du coton conformément au règlement CE 932/2012 actuel			
Programme + degré de séchage voulu	Charge	Consommation d'énergie	Durée du programme
 Coton + Prêt à ranger	8 kg/4 kg	1,46 kWh/0,82 kWh	148 min/94 min
Réglage du programme pour des essais et le label énergétique, conformément à la directive 2010/30/CE			



Données techniques

Dimensions :

85 x 60 x 60 cm

Hauteur x largeur x profondeur

Poids :

env. 57 kg

Charge de linge maximale :

8 kg

Réservoir d'eau de condensation :

4,6 l

Tension d'alimentation :

220 - 240 V

Puissance absorbée :

max. 1000 W

Fusible/disjoncteur :

10 A

Eclairage interne du tambour***Température ambiante :**

5 - 35°C

Puissance absorbée hors service :

0,13 W

**Puissance absorbée à l'état prêt
(mode veille) :**

0,13 W

* selon le modèle



Conseils et réparations

FR 01 40 10 12 00

B 070 222 142

CH 0848 840 040

Vous trouverez les coordonnées du service après-vente des différents pays dans la liste ci-jointe.

BSH Hausgeräte GmbH

Carl-Wery-Straße 34

81739 München

GERMANY

siemens-home.bsh-group.com

Fabriqué par BSH Hausgeräte GmbH titulaire des droits d'utilisation de la marque Siemens AG



9001336827 (9707)