



SIEMENS



# Secadora

WT7YH709ES

[siemens-home.bsh-group.com/welcome](https://siemens-home.bsh-group.com/welcome)

es Instrucciones de uso y montaje

Register  
your  
product  
online

## Su nueva secadora

Se ha decidido por una secadora de la marca Siemens .

Le recomendamos que dedique unos minutos a leer y a familiarizarse con las características de su secadora.

Para cumplir los exigentes objetivos de calidad de la marca Siemens , toda secadora que sale de nuestras fábricas se somete previamente a unos exhaustivos controles para verificar su funcionamiento y su buen estado.

Si desea más información sobre nuestros productos, accesorios, piezas de repuesto o servicios, consulte nuestro sitio web [www.siemens-home.bsh-group.com](http://www.siemens-home.bsh-group.com) o diríjase a nuestros centros del Servicio Posventa.

Si el manual de instrucciones de uso e instalación sirve para varios modelos, en los puntos correspondientes se hará referencia a las posibles diferencias.



¡Ponga la secadora en marcha solo tras leer estas instrucciones de uso e instalación!

## Normas de representación

### Advertencia

Esta combinación de símbolo y palabra hace referencia a una posible situación de peligro que puede tener como resultado lesiones graves o mortales si no se tiene en cuenta.

### Atención

Esta palabra hace referencia a una posible situación de peligro que puede tener como resultado daños materiales o en el medio ambiente si no se tiene en cuenta.

### Indicación/Nota

Indicaciones para un uso óptimo del aparato e información útil.

### 1. 2. 3. / a) b) c)





Los pasos que se deben seguir se representan con números o letras.

■ / -

Las enumeraciones se representan con casillas o viñetas.

# Índice

	<b>Uso previsto</b> . . . . .	<b>4</b>
	<b>Instrucciones de seguridad</b> . . . . .	<b>5</b>
	Niños/adultos/mascotas. . . . .	5
	Montaje. . . . .	7
	Manejo . . . . .	9
	Limpieza/mantenimiento. . . . .	12
	<b>Protección del medio ambiente</b> . . . . .	<b>14</b>
	Embalaje y aparato antiguo . . . . .	14
	Refrigerante . . . . .	14
	Consejos para el ahorro. . . . .	14
	<b>Instalación y conexión</b> . . . . .	<b>15</b>
	Volumen de suministro. . . . .	15
	Instalar y conectar la secadora. . . . .	15
	Cambiar el sentido de apertura de la puerta . . . . .	16
	Accesorios opcionales . . . . .	20
	Transporte y protección anticongelante . . . . .	20
	<b>Drenar el agua de condensación</b> . . . . .	<b>21</b>
	<b>Resumen de los datos más importantes</b> . . . . .	<b>24</b>
	<b>Presentación del aparato</b> . . . . .	<b>25</b>
	Secadora . . . . .	25
	Panel de mando . . . . .	26
	Teclas. . . . .	26
	Panel indicador. . . . .	27
	<b>Prendas</b> . . . . .	<b>28</b>
	Preparación de la colada . . . . .	28
	Clasificar la ropa según . . . . .	28
	<b>Programas y teclas</b> . . . . .	<b>29</b>
	Programas . . . . .	29
	Teclas. . . . .	31
	<b>Manejo del aparato</b> . . . . .	<b>33</b>
	Introducir la ropa y encender la secadora. . . . .	33
	El cesto para lana . . . . .	33
	Secado con el cesto para lana. . . . .	34
	Ajustar un programa . . . . .	35
	Iniciar el programa . . . . .	36
	Desarrollo del programa . . . . .	36
	Modificar programa o introducir más ropa . . . . .	36
	Interrupción de un programa. . . . .	36
	Fin del programa. . . . .	36
	Secado de la ropa y apagado de la secadora . . . . .	36
	Limpiar el filtro de pelusas . . . . .	37
	Vaciar el recipiente para agua condensada . . . . .	38
	<b>Home Connect</b> . . . . .	<b>39</b>
	Conectar automáticamente a la red doméstica . . . . .	40
	Conectar manualmente a la red doméstica . . . . .	40
	Conectarse con la aplicación Home Connect. . . . .	41
	Activar o desactivar wifi. . . . .	42
	Restablecer ajustes de red . . . . .	43
	Indicaciones sobre protección de datos . . . . .	44
	Declaración de conformidad. . . . .	44
	<b>Ruidos</b> . . . . .	<b>45</b>
	<b>Limpieza</b> . . . . .	<b>46</b>
	Limpiar la secadora y el panel de mando . . . . .	46
	Limpiar el sensor de humedad . . . . .	46
	Limpiar el filtro del recipiente para agua condensada. . . . .	47

	¿Qué hacer en caso de avería? .....	48
	Valores de consumo.....	51
	Tabla de valores de consumo.....	51
	Programa más eficiente para tejidos de algodón.....	51
	Datos técnicos .....	52
	Servicio de Asistencia Técnica .....	53

## Uso previsto

- Este electrodoméstico está diseñado exclusivamente para uso privado doméstico.
- No instalar ni manejar el electrodoméstico en zonas con riesgo de heladas ni en el exterior. Existe el riesgo de que el electrodoméstico sufra daños si el agua residual se congela dentro. Si las mangueras se congelan, pueden agrietarse o estallar.
- Este electrodoméstico solo debe utilizarse para secar y refrescar, en el ámbito doméstico, prendas que se hayan lavado con agua y puedan secarse en una secadora (ver la etiqueta de cuidado de la prenda). La utilización del electrodoméstico para cualquier otro fin queda fuera del alcance del uso previsto y está prohibida.
- Este electrodoméstico está diseñado para su uso hasta un máximo de 4000 metros por encima del nivel del mar.

### **Antes de encender el electrodoméstico:**

Comprobar que no haya daños visibles en el electrodoméstico. No poner en marcha el electrodoméstico si presenta daños. Si hay algún problema, ponerse en contacto con un distribuidor especializado o con nuestro servicio de atención al cliente.

Leer y seguir las instrucciones de instalación y funcionamiento, así como el resto de información, suministradas con el electrodoméstico.

Guardar los documentos para su uso posterior o para futuros dueños.

## Instrucciones de seguridad

A continuación se detallan advertencias e instrucciones de seguridad para evitar que el usuario sufra lesiones y prevenir que se produzcan daños materiales en su entorno.

No obstante, es importante tomar las precauciones necesarias y proceder con cuidado durante la instalación, mantenimiento, limpieza y manejo del electrodoméstico.

## Niños/adultos/mascotas

### Advertencia **¡Riesgo de muerte!**

Los niños y otras personas que no son conscientes de los riesgos que implica el uso del electrodoméstico podrían resultar heridos o poner en peligro sus vidas. Por tanto, tener en cuenta:

- El electrodoméstico no podrá ser utilizado por menores de 8 años ni por personas con capacidad física, sensorial o mental reducida, así como tampoco por personas sin experiencia o conocimientos salvo que sean supervisados o reciban indicaciones de cómo utilizar el electrodoméstico de forma segura y hayan comprendido los riesgos potenciales de utilizarlo.
- Los niños no deben jugar con este electrodoméstico.
- No permitir que los niños realicen tareas de limpieza o mantenimiento del electrodoméstico sin supervisión.
- Mantener alejados del electrodoméstico a los niños menores de 3 años, así como a las mascotas.
- No dejar el electrodoméstico sin supervisión cuando haya cerca niños u otras personas que no sean conscientes de los riesgos.

 **Advertencia**

**¡Riesgo de muerte!**

Los niños podrían quedar encerrados dentro de electrodomésticos y poner en peligro sus vidas.

- No instalar el electrodoméstico detrás de una puerta, ya que podría bloquear la puerta del electrodoméstico o impedir que se abriera por completo.
- Cuando el electrodoméstico llegue al final de su vida útil, desconectar el enchufe de la toma de corriente **antes** de cortar el cable de red y, después, romper el cierre de la puerta del electrodoméstico.

 **Advertencia**

**¡Riesgo de asfixia!**

No permitir que los niños jueguen con el embalaje/plástico o con piezas del embalaje, ya que podrían quedar enredados o cubrirse la cabeza con ellos y asfixiarse. Mantener el embalaje, los plásticos y las piezas del embalaje fuera del alcance de los niños.

 **Advertencia**

**¡Riesgo de intoxicación!**

Los detergentes y aditivos pueden ser tóxicos si se ingieren.

En caso de ingesta, consultar inmediatamente con un médico. Mantener los detergentes y aditivos fuera del alcance de los niños.

 **Advertencia**

**¡Irritación de los ojos/piel!**

El contacto con detergentes o aditivos puede producir irritación en los ojos o la piel. Aclarar los ojos y la piel con abundante agua en caso de que entren en contacto con detergentes o aditivos. Mantener los detergentes y aditivos fuera del alcance de los niños.


## Montaje

### **Advertencia**

#### **¡Peligro de descarga eléctrica/ incendio/daños materiales/ daños en el electrodoméstico!**

Si el electrodoméstico no se instala correctamente, puede dar lugar circunstancias peligrosas. Asegurarse de que se cumplen las siguientes condiciones:

- La tensión de red en la toma de corriente se ha de corresponder con la tensión nominal especificada en el electrodoméstico (placa de características). En la placa de características se especifican las cargas conectadas y la protección por fusible requerida.
- El electrodoméstico solo puede estar conectado a tensión alterna a través de una toma de corriente con contacto de protección correctamente instalada. La toma debe quedar accesible en todo momento.
- El enchufe de red y la toma con contacto de protección deben coincidir y el sistema de toma a tierra debe estar correctamente instalado.
- La instalación ha de tener una sección transversal adecuada.

- El enchufe de red debe quedar accesible en todo momento. Si no es posible, para cumplir con la normativa de seguridad relevante, se debe integrar un interruptor (conmutador bipolar) permanentemente en la instalación, según la normativa sobre instalaciones eléctricas.
- En caso de utilizar un interruptor automático diferencial, asegurarse de que tenga la siguiente marca: . La presencia de esta marca es la única forma de garantizar que cumple todas las regulaciones aplicables.

### **Advertencia**

#### **¡Peligro de descarga eléctrica/ incendio/daños materiales/ daños en el electrodoméstico!**

Si el cable de red del electrodoméstico se modifica o se daña, podría provocar una descarga eléctrica, un cortocircuito o un incendio por calentamiento excesivo. El cable de red no se debe doblar, aplastar ni modificar, así como tampoco debe entrar en contacto con fuentes de calor.

### **Advertencia**

#### **¡Peligro de incendio/daños materiales/daños en el electrodoméstico!**

La utilización de alargadores o regletas podría provocar un incendio debido al calentamiento excesivo o a un cortocircuito.

Conectar el electrodoméstico directamente a una toma correctamente instalada con puesta a tierra. No utilizar alargadores, regletas ni conectores múltiples.

### **Advertencia**

#### **¡Peligro de lesiones/daños materiales/daños en el electrodoméstico!**

- El electrodoméstico puede vibrar o moverse cuando está en marcha, pudiendo provocar lesiones o daños materiales.

Colocar el electrodoméstico en una superficie sólida, plana y limpia; además, con el uso de un nivel de burbuja como guía, se debe nivelar con las patas roscadas.

- La mala colocación (apilamiento) de este electrodoméstico en la parte superior de una lavadora podría provocar lesiones, daños materiales o daños en el electrodoméstico. Si se debe colocar en la parte superior de una lavadora, esta debe tener como mínimo la misma profundidad y anchura que el electrodoméstico, y debe estar correctamente sujeta con el kit de conexión adecuado si está disponible.

→ *Página 20*

El electrodoméstico se DEBE sujetar con este kit de conexión. Queda totalmente prohibido el apilamiento del electrodoméstico de cualquier otra forma.

- Si se agarra alguna de las partes salientes del electrodoméstico (p. ej., la puerta) para levantarlo o moverlo, estas piezas podrían romperse y producir lesiones. No agarrar el electrodoméstico por las piezas salientes para moverlo.



## Advertencia

### ¡Peligro de lesiones!

- El electrodoméstico es muy pesado. Su elevación podría producir lesiones. Levantar el electrodoméstico siempre con ayuda.
- Existe el riesgo de hacerse cortes en las manos con los bordes afilados del electrodoméstico. No agarrar el electrodoméstico por los bordes afilados. Usar guantes de protección para levantarlo.
- Si las mangueras y los cables de red no están correctamente tendidos, existe el riesgo de una desconexión, por lo que se podrían producir lesiones. Dirigir las mangueras y los cables de forma que no exista riesgo de desconexión.

## Manejo

### Advertencia

### ¡Riesgo de explosión/ incendio!

Las prendas que han estado en contacto con disolventes, aceite, cera, eliminador de cera, pintura, grasa o quitamanchas pueden inflamarse durante el proceso de secado en la máquina, o incluso podrían hacer que el electrodoméstico explotase. Por tanto, tener en cuenta:

- Aclarar las prendas con abundante agua caliente y detergente antes de secarlas en la máquina.
- No colocar las prendas en el electrodoméstico para secar si no se han lavado previamente.
- No usar el electrodoméstico si se han utilizado químicos industriales para limpiar las prendas.

## **Advertencia**

### **¡Riesgo de explosión/ incendio!**

- En caso de que haya quedado material residual en el filtro de pelusas, este se podría inflamar durante el secado o incluso provocar que el electrodoméstico se incendie o explote. Limpiar el filtro de pelusas de forma regular.
- Algunos objetos podrían inflamarse durante el secado o incluso provocar que el electrodoméstico se incendie o explote. Retirar mecheros y cerillas de los bolsillos de las prendas.
- Si existe polvo de carbón o harina en el aire alrededor del electrodoméstico, se podría producir una explosión. Asegurarse de que la zona alrededor del electrodoméstico se mantiene limpia durante el funcionamiento.

## **Advertencia**

### **¡Peligro de incendio/daños materiales/daños en el electrodoméstico!**

Si se cancela un programa antes de que el ciclo de secado haya terminado, el electrodoméstico no se habrá enfriado suficientemente y podría haber riesgo de que las prendas se incendiasen o incluso podrían producirse daños tanto materiales como en el electrodoméstico.

- Durante la última fase del ciclo de secado, las prendas en el tambor no se calientan (ciclo de enfriamiento). Así se garantiza que permanezca a una temperatura a la que no se produzcan daños.
- No apagar el electrodoméstico antes de que haya terminado el ciclo de secado, a menos que todas las prendas se retiren de forma inmediata del tambor y se extiendan (para disipar el calor).

**⚠ Advertencia****¡Riesgo de intoxicación/daños materiales!**

El agua de condensación no es potable y podría estar contaminada con pelusas. El agua de condensación contaminada puede ser perjudicial para la salud y causar daños materiales. No beber ni reutilizar.

**⚠ Advertencia****¡Riesgo de intoxicación!**

Ciertos agentes de limpieza que contienen disolventes, p. ej., disolventes de limpieza, pueden emitir vapores tóxicos. No usar agentes de limpieza que contengan disolventes.

**⚠ Advertencia****¡Peligro de lesiones!**

- No apoyarse ni sentarse en la puerta del electrodoméstico cuando esté abierta, ya que el electrodoméstico podría volcar y producir lesiones. No apoyarse en la puerta del electrodoméstico cuando esté abierta.
- No subirse al electrodoméstico, ya que la encimera podría romperse y producir lesiones. No subirse al electrodoméstico.

- Si se toca el tambor cuando todavía está girando, podrían producirse lesiones en las manos. Esperar hasta que el tambor se pare.

**¡Atención!****Peligro de daños materiales/daños en el electrodoméstico**

- Si la cantidad de prendas en el electrodoméstico supera su capacidad de carga máxima, este podría no funcionar correctamente o se podrían producir daños materiales o daños en el electrodoméstico. No superar la capacidad de carga máxima de prendas de secado. Asegurarse de que se cumplen las capacidades de carga máximas especificadas para cada programa.  
→ *Página 29*
- Si se maneja el electrodoméstico sin un receptor de pelusas (p. ej., filtro de pelusas, depósito de pelusas, según las especificaciones del electrodoméstico), o si el receptor de pelusas está incompleto o defectuoso, se pueden causar daños en el electrodoméstico. No poner en marcha el electrodoméstico sin un receptor de pelusas o si este está incompleto o defectuoso.

- Los objetos ligeros como pelos o pelusas podrían ser aspirados hacia la entrada de aire cuando el electrodoméstico está en marcha.  
Mantenerlos alejados del electrodoméstico.
- La espuma y la gomaespuma podrían deformarse o fundirse si se secan en el electrodoméstico.  
No secar las prendas que contengan espuma o gomaespuma en el electrodoméstico.
- Si se vierte una cantidad errónea de detergente o de agente de limpieza en el electrodoméstico, se pueden producir daños materiales o daños en el electrodoméstico.  
Usar detergentes/aditivos/agentes de limpieza y suavizantes según las indicaciones del fabricante.
- Si el electrodoméstico se recalienta, este podría no funcionar correctamente y se podrían producir daños materiales o daños en el electrodoméstico.  
Asegurarse de que la entrada de aire del electrodoméstico nunca esté obstruida durante el funcionamiento y de que la zona de alrededor esté convenientemente ventilada.

## Limpieza/mantenimiento

### **Advertencia** **¡Riesgo de muerte!**

El electrodoméstico funciona con electricidad. Existe peligro de descarga eléctrica si se tocan componentes conectados a la corriente. Por tanto, tener en cuenta:

- Apagar el electrodoméstico. Desconectar el electrodoméstico de la red eléctrica (desconectar el enchufe).
- Nunca agarrar el enchufe de red eléctrica con las manos húmedas.
- Cuando se desconecte el enchufe de la toma de corriente, agarrar siempre por el propio enchufe y nunca por el cable de red, ya que se podría dañar.
- No realizar modificaciones técnicas en el electrodoméstico ni en sus componentes.
- Cualquier reparación u otro tipo de trabajo que precise el electrodoméstico debe ser realizado por nuestro servicio técnico o por un electricista. Lo mismo rige para la sustitución del cable de red (en caso necesario).
- Los cables de red de recambio se pueden pedir contactando con nuestro servicio técnico.

**⚠ Advertencia****¡Riesgo de intoxicación!**

Ciertos agentes de limpieza que contienen disolventes, p. ej., disolventes de limpieza, pueden emitir vapores tóxicos. No usar agentes de limpieza que contengan disolventes.

**⚠ Advertencia****¡Peligro de descarga eléctrica/daños materiales/daños en el electrodoméstico!**

Si hay humedad en el electrodoméstico, se podría producir un cortocircuito. No utilizar lavado a presión, limpiadores de vapor, mangueras ni pistolas rociadoras para limpiar el electrodoméstico.

**⚠ Advertencia****¡Peligro de lesiones/daños materiales/daños en el electrodoméstico!**

El uso de piezas de recambio y accesorios distribuidos por otras marcas es peligroso y podría producir lesiones, daños materiales o daños en el electrodoméstico. Por motivos de seguridad, utilizar solo piezas de recambio y accesorios originales.

**¡Atención!****Peligro de daños materiales/daños en el electrodoméstico**

Los agentes de limpieza y los agentes para pretratar las prendas (p. ej. quitamanchas, aerosoles de prelavado, etc.) podrían causar daños si entran en contacto con las superficies del electrodoméstico. Por tanto, tener en cuenta:

- No permitir que dichos agentes entren en contacto con las superficies del electrodoméstico.
- Limpiar el electrodoméstico solo con agua y un paño suave y húmedo.
- Eliminar cualquier resto de detergente, aerosol o similares inmediatamente.

## Protección del medio ambiente

### Embalaje y aparato antiguo



Eliminar el embalaje del aparato conforme a la normativa medioambiental. Este aparato está marcado con el símbolo de cumplimiento con la Directiva Europea 2012/19/UE relativa a los aparatos eléctricos y electrónicos usados (Residuos de aparatos eléctricos y electrónicos RAEE). La directiva proporciona el marco general válido en todo el ámbito de la Unión Europea para la retirada y la reutilización de los residuos de los aparatos eléctricos y electrónicos.

### Refrigerante

El intercambiador de calor de la secadora contiene un dispositivo cerrado herméticamente con gas de efecto invernadero fluorado en su interior.

<b>Gas de efecto invernadero:</b>	<b>R407C</b>
<b>Capacidad (kg):</b>	0,290
<b>GWP total (t CO<sub>2</sub>):</b>	0,514

Desechar la secadora acudiendo a profesionales.

### Consejos para el ahorro

- Centrifugar la ropa antes de secarla. De este modo se acorta el tiempo de secado y se reduce el consumo de energía.
- Cargar la secadora con las cantidades máximas de ropa.
 

**Nota:** No superar las cargas máximas indicadas para los programas, ya que esto provocará un aumento del tiempo de secado, así como del consumo de energía.
- Ventilar la estancia y dejar libre la entrada de aire de la secadora para garantizar el correcto intercambio de aire.
- Limpiar el filtro de pelusas después de cada secado. Si el filtro está sucio aumentará el tiempo de secado y el consumo de energía.
- **Modo de ahorro energético:** En caso de no manipular ni accionar la secadora durante un tiempo prolongado, esta se apaga automáticamente antes del inicio del programa y tras finalizar el programa. El panel indicador y las luces indicadoras se apagan al cabo de unos minutos y la tecla de inicio parpadea. Para activar la iluminación, seleccionar una tecla cualquiera, abrir o cerrar la puerta de la secadora o girar el mando selector de programas.



## Instalación y conexión

### Volumen de suministro

- Secadora
- Instrucciones de uso y montaje
- Cesto para lana\*
- Desagüe de agua de condensación\*

### Instalar y conectar la secadora



#### **Advertencia**

#### **¡Peligro de muerte!**

La secadora funciona con corriente eléctrica, por lo tanto, existe peligro de descarga eléctrica.

- Comprobar que la secadora no presente daños visibles. No utilizar la secadora si está dañada.
- Antes de conectar el aparato, comprobar que la tensión eléctrica indicada en la placa de características coincide con la tensión de la toma de corriente.
- Emplear solo interruptores diferenciales provistos de este símbolo
- Verificar que el cable de alimentación no esté doblado ni aprisionado y que no esté en contacto con fuentes de calor ni bordes afilados.

#### **⚠ Advertencia**

#### **¡Los niños podrían quedar encerrados en la secadora y poner así su vida en peligro!**

No situar la secadora detrás de una puerta o de una puerta corrediza que pueda bloquear o impedir la apertura de la puerta de la secadora.

#### **¡Atención!**

#### **Peligro de lesiones.**

- La secadora tiene un peso considerable, por lo que pueden producirse lesiones al levantarla. Evitar levantar la secadora sin ayuda de otra persona.
- Existe riesgo de sufrir cortes en las manos en caso de sujetar la secadora por los bordes afilados. No sujetar nunca la secadora por los bordes afilados.
- Las piezas que sobresalen de la secadora pueden romperse al levantar o desplazar el aparato. Al moverla, no sujetar la secadora por estas piezas.

#### **¡Atención!**

#### **Podrían producirse daños en la secadora o en las prendas.**

- Comprobar si la secadora presenta daños debidos al transporte. No poner en marcha la secadora si está dañada.
- El agua residual acumulada en el interior de la secadora puede congelarse y provocar daños en el aparato. Evitar instalar la secadora en lugares donde exista riesgo de congelación.

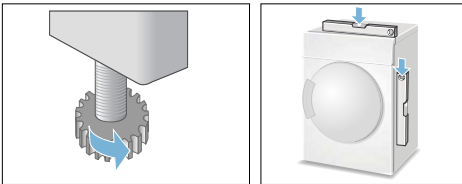
\* según el modelo

Tener en cuenta los siguientes puntos relativos a la instalación:

- El aparato debe colocarse sobre una base limpia, llana y sólida.
- El cable de conexión debe estar siempre accesible.
- La entrada de aire de la secadora debe dejarse libre y procurarle una buena ventilación.
- El entorno de la secadora debe mantenerse limpio.
- La secadora debe estar enderezada (con las patas enroscables).

**Nota:** Comprobar la posición del aparato con un nivelador de agua y corregirla si es necesario. Modificar la altura girando las patas enroscables.

Todas las patas enroscables deben asentarse firmemente sobre el suelo.



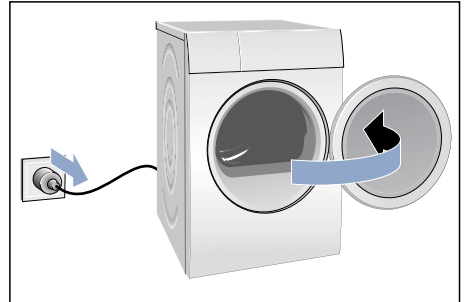
Una posición inadecuada puede causar ruidos molestos, vibraciones y un giro defectuoso del tambor.

**Nota:** En caso de duda, dejar que un experto conecte el aparato.

## Cambiar el sentido de apertura de la puerta

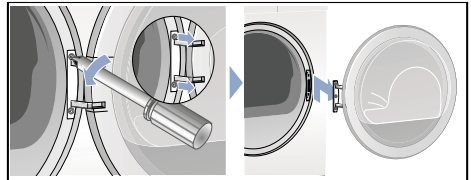
Cambiar el sentido de apertura de la puerta como sigue:

1. Colocar el mando selector de programas en la posición de Apagado, desenchufar la secadora de la red eléctrica y abrir la puerta.



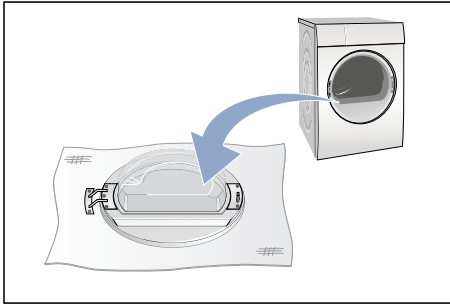
2. Sacar los tornillos de la secadora y, a continuación, retirar la puerta de la misma.

**Nota:** Para ello, utilizar únicamente un destornillador T20 (Torx). No utilizar ninguna otra herramienta para cambiar el sentido de apertura de la puerta.

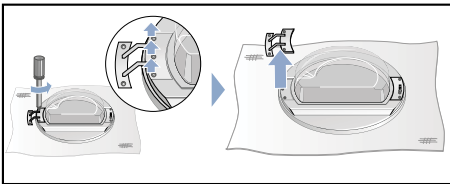




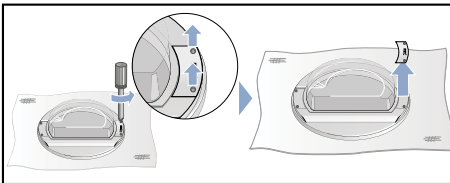
3. Apoyar la puerta de la secadora con cuidado sobre una superficie plana y poner debajo un paño, por ejemplo, para no rayar ni dañar la puerta.



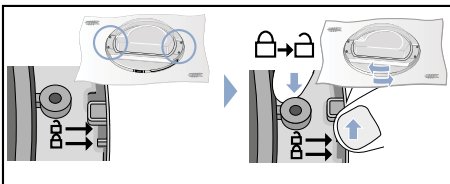
4. Ahora, desatornillar los tornillos de la bisagra de la puerta y retirar la bisagra.



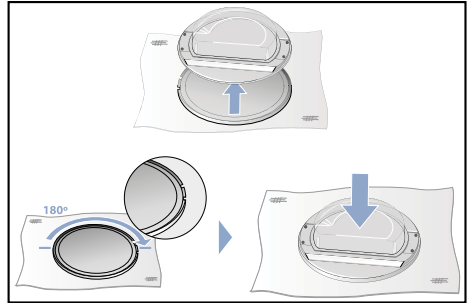
5. Desatornillar los tornillos del tirador de la puerta y retirar el tirador.



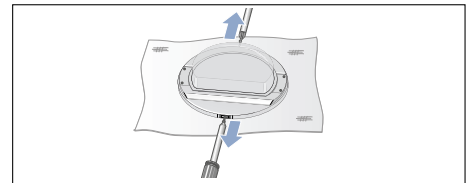
6. Desbloquear el aro de la puerta.



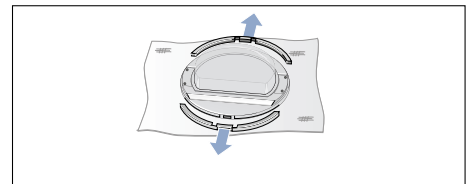
7. Ahora, levantar la puerta de la secadora separándola del aro. Girar la puerta de la secadora y volver a colocarla en el aro de manera que encaje.



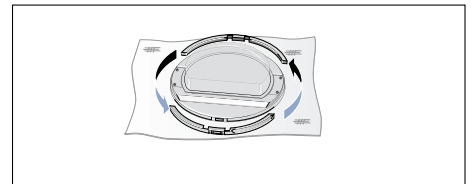
8. Quitar los tornillos superiores e inferiores de la puerta de la secadora.



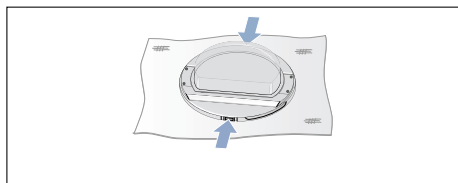
9. Retirar los aros de la puerta de la secadora.



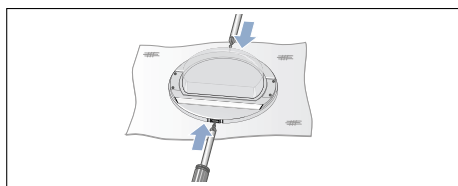
10. Cambiar la posición de los aros.



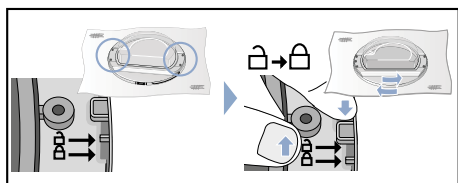
11. Presionar los aros contra la puerta de la secadora.



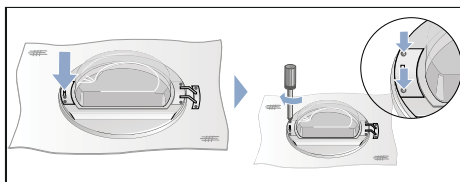
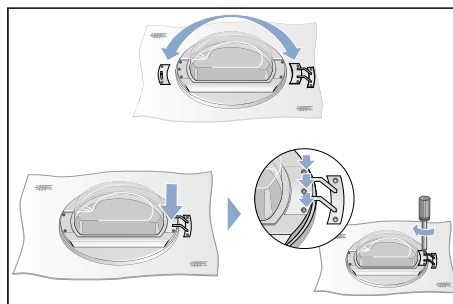
12. Volver a atornillar los aros a la puerta de la secadora.



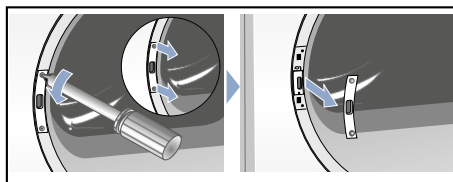
13. Volver a bloquear el aro de la puerta.



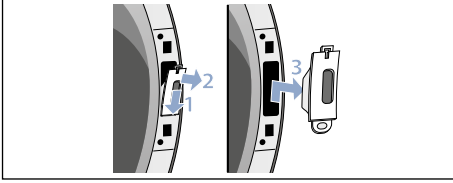
14. Colocar la bisagra y el tirador de la puerta como se muestra y volver a atornillarlos a la puerta de la lavadora.



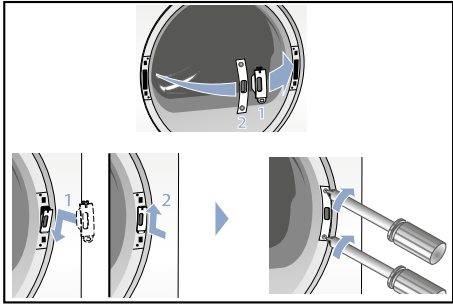
15. Separar y retirar la cubierta del cierre de la puerta de la lavadora.



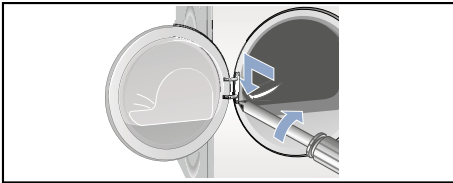
**16.** Retirar el cierre de la puerta.



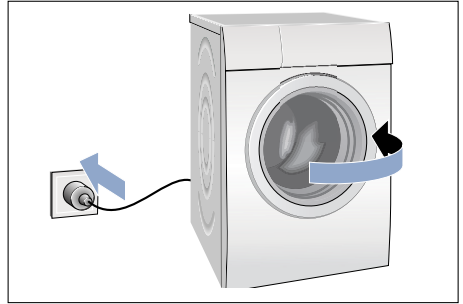
**17.** Colocar el cierre de la puerta (1.) en el otro lado de la secadora y atornillar la cubierta (2.).



**18.** Ahora, volver a atornillar la puerta de la secadora.



**19.** Ahora ya se puede volver a conectar la secadora, cerrar la puerta e iniciar un programa.



## Accesorios opcionales

Solicitar los accesorios opcionales\* a través del Servicio de Atención al Cliente:

### ■ Juego de unión de la columna de lavado y secado:

Para ahorrar espacio, la secadora se puede colocar sobre una lavadora apropiada de iguales medidas de largo y ancho.

La secadora deberá fijarse a la lavadora con el juego de unión. Número de pedido con encimera extraíble: **WZ20400**;

Número de pedido sin encimera extraíble: **WZ11410**.

### ■ Plataforma:

Levantar la secadora con una plataforma para facilitar las operaciones de carga y descarga. Transportar la colada con la cesta integrada en el compartimento de la plataforma.

Número de pedido: **WZ20500**.

## Transporte y protección anticongelante

1. Vaciar el recipiente para agua de condensación.
2. Seleccionar un programa con el mando selector.
3. Seleccionar la tecla de puesta en marcha.
4. Esperar 5 minutos.  
**Nota:** La bomba extrae el agua de condensación.
5. Volver a vaciar el recipiente para agua de condensación.
6. Desconectar la secadora.

**Nota:** A pesar de la extracción del agua, dentro de la secadora siempre queda algo de agua residual.

### ¡Atención!

**El agua residual puede vaciarse y provocar daños.**

Transportar el aparato en posición vertical.

### ¡Atención!

**La secadora contiene líquido refrigerante y puede resultar dañada.**

Esperar dos horas antes de poner en marcha la secadora.

\* según el modelo



## Drenar el agua de condensación

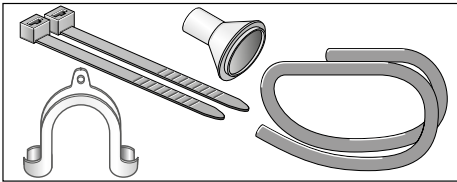
Durante el secado, se produce agua condensada en el aparato.

Accionar el electrodoméstico con la manguera de evacuación conectada.

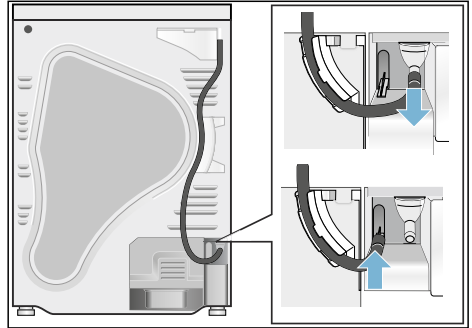
Si no se utiliza ninguna manguera de evacuación, el agua condensada del electrodoméstico va al recipiente de condensación. En este caso, dicho recipiente debe vaciarse después de cada secado, y también durante el secado si el recipiente se llena completamente antes de tiempo.

Fijar la manguera de evacuación de la siguiente forma:

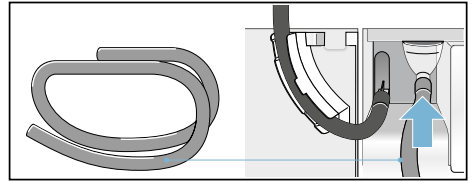
1. Sacar el accesorio del tambor de la secadora.



2. Configuración de fábrica de la secadora: la manguera para la evacuación del agua condensada está fijada a la boquilla del recipiente para agua condensada.
3. Soltar la manguera de la boquilla y colocarla en la posición de apoyo.

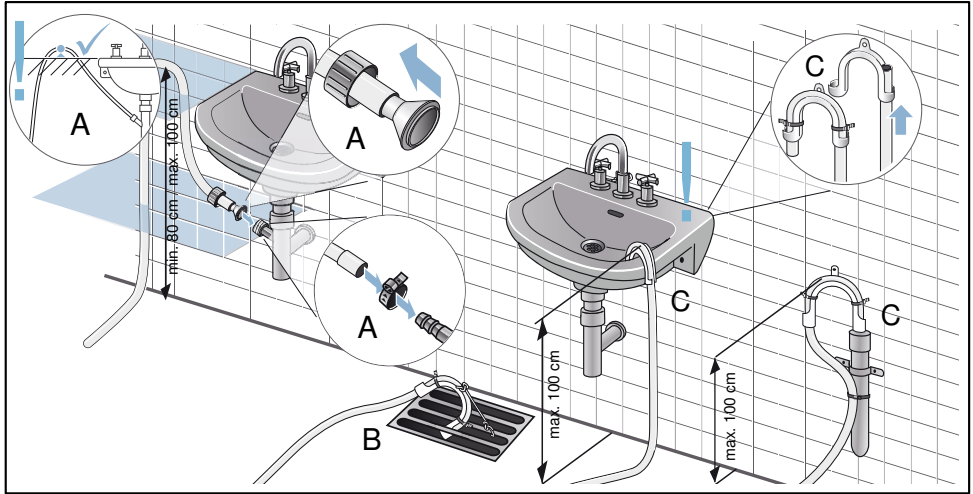


4. Retirar la manguera de desagüe del accesorio y fijarla a la boquilla vacía.



**es** Drenar el agua de condensación

5. Fijar el otro extremo de la manguera de desagüe con el resto de accesorios en función del caso de conexión (A, B o C).



**¡Atención!**

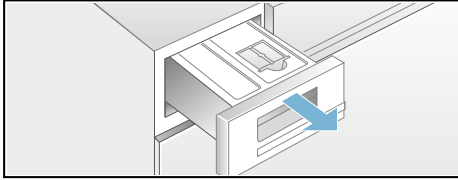
**El agua estancada puede retornar a la secadora y causar daños en la misma.** Comprobar si el agua se evacua con rapidez. No cerrar u obstruir el desagüe.

**¡Atención!**

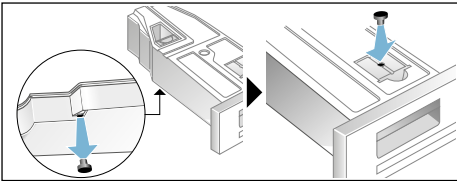
**Posibles daños por fugas o por escape del agua.**

Asegurarse de que la manguera de desagüe no pueda desplazarse de su sitio. No doblar la manguera de desagüe. Respetar la diferencia de altura entre la superficie de instalación y el desagüe de máx. 100 cm y mín. 80 cm si el desagüe está conectado a un sifón.

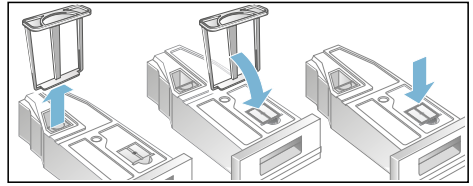
6. Extraer por completo el recipiente para agua condensada.



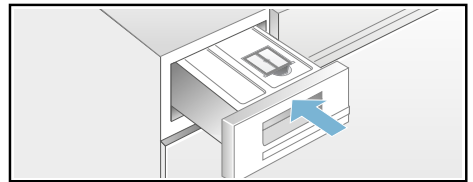
7. Girar el depósito de agua condensada 180° hasta dejarlo boca abajo y retirar el tapón que lleva. Volver a girar el depósito de agua condensada y colocar el tapón en la zona profunda de la parte superior del recipiente para agua condensada.



8. Soltar el filtro del enganche y colocarlo en la ranura del recipiente para agua condensada.



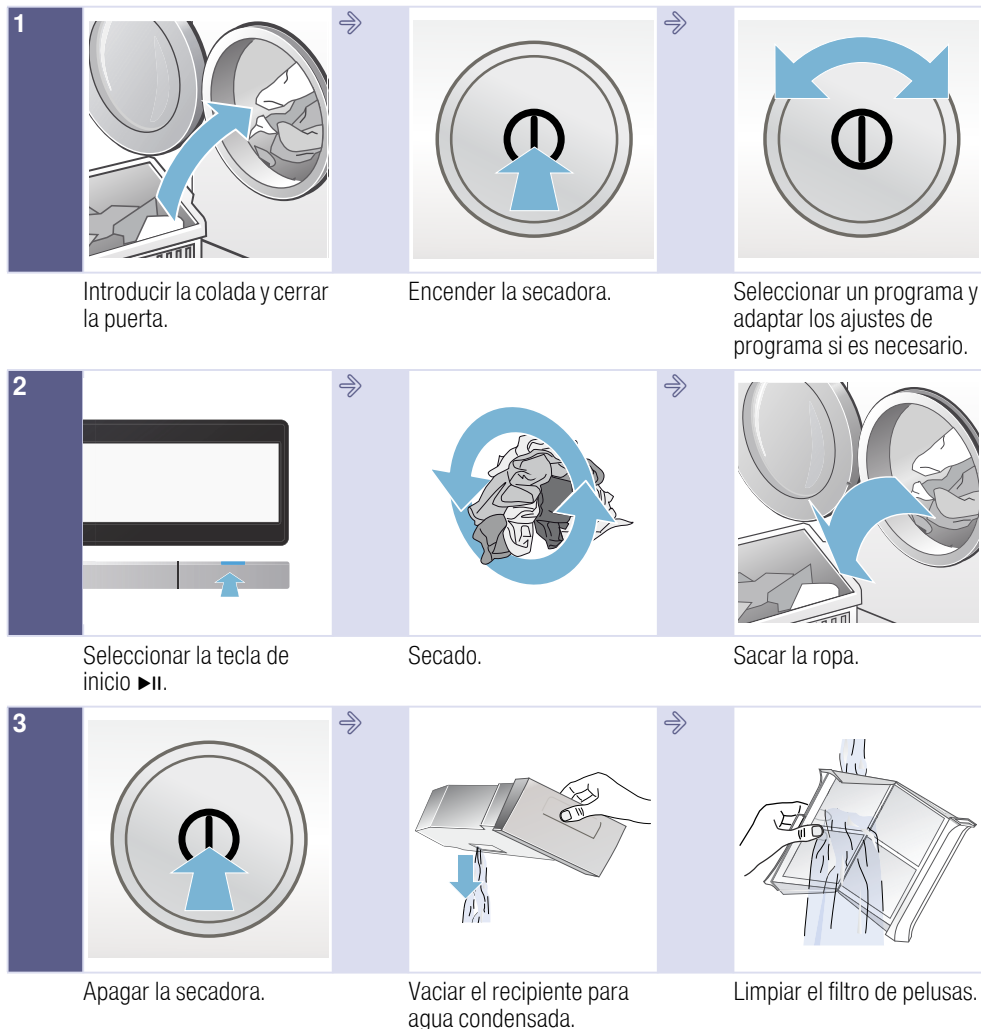
9. Insertar el recipiente para agua condensada hasta que quede encajado.



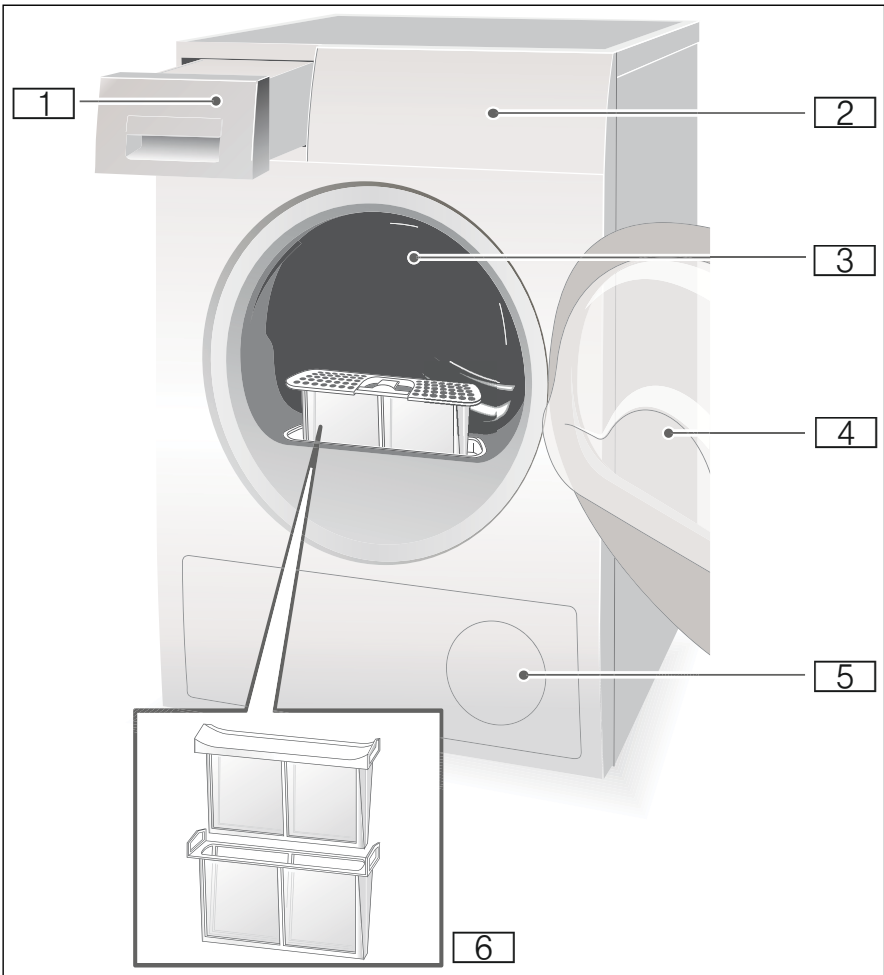
Ahora, el agua condensada se desviará a través de la manguera de desagüe hacia el desagüe o hacia un lavabo

**Nota:** Si desea volver a derivar el agua de condensación al recipiente de condensación, repita estos pasos en orden inverso.

## Resumen de los datos más importantes

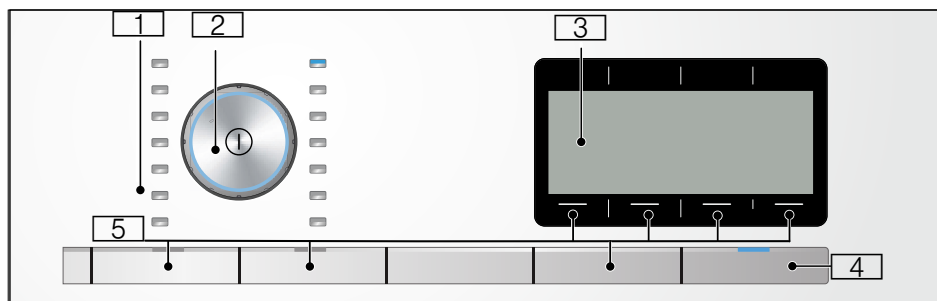




 **Presentación del aparato****Secadora**

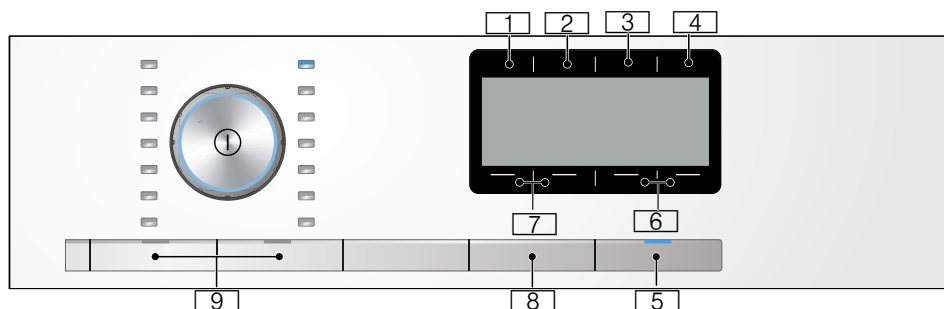
- 1** Recipiente para agua condensada
- 2** Panel de mando y panel indicador
- 3** Iluminación interior del tambor (según modelo)
- 4** Puerta de la secadora
- 5** Entrada de aire
- 6** Filtro de pelusas

## Panel de mando



- 1 **Programas** → *Página 29.*
- 2 **Selector de programas y tecla de encendido/apagado.**
- 3 **Panel indicador con teclas** → *Página 26.*
- 4 **Tecla de inicio** para iniciar, cancelar o interrumpir el programa.
- 5 **Teclas** → *Página 31.*

## Teclas

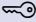


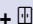





- 1 **Secado deseado**
- 2 **Antiarrugas**
- 3 **Finalización en**
- 4 **Opciones**
- 5 **Inicio o Pausa**
- 6 **Ajustes 3 segundos**
- 7 **Teclas de selección/seguro para niños**
- 8 **Inicio a distancia**
- 9 **Memoria**

Descripción detallada de todas las teclas a partir de → *Página 31.*

## Panel indicador



Indicadores	Descripción
<b>1:40 h o 3 h</b>	Duración prevista del programa en horas y minutos o retardo del programa en horas tras seleccionar el tiempo de «Finalizado en».
<b>120 min*</b>	Duración del antiarrugas o duración del programa en programas de tiempo.
<b>autolimpieza condensador</b>	El intercambiador de calor se limpia automáticamente.
<b>por favor, vacíe el depósito de agua</b>	Vaciar el recipiente para agua condensada; → <i>Página 38.</i>
<b>por favor, limpie el filtro de pelusas</b>	Limpiar los filtros de pelusas; → <i>Página 37.</i>
	Seguro para niños activado; → <i>Página 31.</i>
<b>secar</b>	Avance del programa
<b>seco plancha</b> 	
<b>seco armario</b> 	
<b>seco armario+</b> 	
<b>terminado / fase antiarrugas</b>	
<b>Terminado, retirar ropa</b>	
	Se ha seleccionado inicio a distancia → <i>Página 31.</i>
	<b>apagada:</b> el wifi está desactivado y el electrodoméstico no está conectado a la red doméstica. <b>parpadea:</b> el electrodoméstico está intentando conectarse a la red doméstica. <b>se ilumina:</b> el wifi está activado y el electrodoméstico está conectado a la red doméstica.
	El wifi está activado pero no se pudo establecer la conexión con la red doméstica.



## Prendas

### Preparación de la colada



#### Advertencia

#### ¡Peligro de explosión y de incendio!

Retirar los encendedores y cerillas de los bolsillos de las prendas.

#### ¡Atención!

#### El tambor de la secadora y las prendas podrían resultar dañados.

Retirar todos los objetos de los bolsillos de las prendas y observar lo siguiente:

- Atar los cinturones de tela, tiras de delantales, etc., o utilizar un saco para lavadora.
- Cerrar las cremalleras, abrochar los corchetes y abotonar los botones. Abotonar las prendas grandes como, por ejemplo, las fundas.
- Sacar las piezas de metal de las prendas, por ejemplo, clips.
- Para asegurar un resultado de secado uniforme, clasificar la ropa según el tipo de tejido y el programa de secado.
- Secar siempre las prendas muy pequeñas, por ejemplo, calcetines de bebé, junto con prendas grandes, por ejemplo, toallas.
- Los géneros de punto como camisetas o prendas tricotadas suelen encoger en el primer secado. Utilizar un programa para ropa delicada.
- No secar en exceso las prendas sintéticas. De lo contrario, tenderán a formar arrugas.
- Utilizar un programa de tiempo para prendas individuales.
- Algunos detergentes y productos de mantenimiento, por ejemplo, almidones o suavizantes, contienen partículas que pueden acumularse en el sensor de humedad. Esto puede afectar al funcionamiento del sensor y, por lo tanto, al resultado del secado.

#### Notas

- Dosificar el detergente y el producto de mantenimiento en el lavado de la ropa que se vaya a secar de acuerdo con las indicaciones del fabricante.
- Limpiar regularmente el sensor de humedad → *Página 46.*

### Clasificar la ropa según

- Apto para secadora
- Secado a temperatura normal
- Secado a temperatura baja
- No secar en la secadora

**Nota:** No cargar la ropa de la lavadora directamente en la secadora. Clasificar la ropa centrifugada antes de introducirla en el tambor de la secadora.

Cuando se mezclan prendas formadas por capas finas, gruesas o varias capas, estas necesitan tiempos de secado distintos. De ahí que para obtener un resultado de secado uniforme deban secarse juntas las prendas con la misma estructura y tipo de tejido. Si la ropa sigue quedando demasiado húmeda, se puede seleccionar un programa de tiempo para continuar el secado → *Página 29.*

#### ¡Atención!



#### Podrían producirse daños en la secadora o en las prendas.

#### No secar las siguientes prendas en la secadora:

- Ropa manchada con aceite.
- Prendas sin lavar.
- Prendas impermeables al aire, por ejemplo, ropa de goma.
- Tejidos delicados, por ejemplo, seda o cortinas sintéticas.



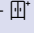




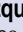



# Programas y teclas


## Programas

Programa y tejidos	Carga máxima y ajustes de programa / Información
Denominación de los programas Para qué prendas es adecuado el programa.	La carga máxima se refiere al peso en seco de las prendas Posibles opciones de programa
<b>algodón</b> Tejidos resistentes de algodón o lino que pueden lavarse a 90°.	<b>9 kg</b>
<b>sintéticos</b> Tejidos sintéticos o mixtos.	<b>3,5 kg</b>
<b>mix</b> Carga mixta de prendas de algodón y sintéticos.	<b>3 kg</b>
<b>lencería</b> Para la ropa interior delicada y lavable a máquina de terciopelo, puntillas, lycra, seda o satén.	<b>1 kg</b>
<b>secar c/cesto</b> Tejidos de lana o con un porcentaje de lana aptos para secadora. <b>Nota:</b> Secar las prendas exclusivamente en el cesto para lana → <i>Página 33.</i>	<b>1,5 kg</b>
<b>frío</b>  Programa de tiempo para todo tipo de tejidos, excepto lana y seda. Para todo tipo de tejidos. Para refrescar o airear prendas que se han utilizado poco.	<b>3 kg</b> Se puede ajustar el tiempo de secado con la tecla de Listo en una hora determinada.
<b>caliente</b>  Todo tipo de tejidos; programa de tiempo. Adecuado para ropa presecada o ligeramente húmeda y para el secado posterior de ropa gruesa de varias capas.	<b>3 kg</b> Se puede ajustar el duración del programa con la tecla de Listo en una hora determinada.
<b>camisas/business</b> Camisas o blusas de algodón, lino, tejidos sintéticos o mixtos que no requieren planchado.	<b>1,5 kg</b>
<b>edredones sintét.</b> Prendas rellenas con fibras sintéticas, como cojines, edredones o colchas. Secar las prendas grandes individualmente. Observar las indicaciones de la etiqueta para el cuidado de la prenda.	<b>2,5 kg</b>

<b>almohadas</b>	<b>1,5 kg</b>
Prendas con relleno de plumas, como cojines, colchas o edredones. Secar las prendas grandes individualmente.	
<b>microfibras</b>	<b>1,5 kg</b>
Ropa de abrigo y para exteriores con recubrimiento de membrana y tejidos impermeables.	
<b>toallas</b>	<b>6 kg</b>
Toallas resistentes de algodón.	
<b>express 40 min</b>	<b>2 kg</b>
Prendas sintéticas y de algodón ligero.	
<b>higiene</b>	<b>4 kg</b>
Prendas de tejidos resistentes.	
<b>Nota:</b> Especialmente apropiado si es necesaria una higiene alta..	

## Teclas

Teclas	Explicaciones y notas
<b>Nota:</b>	No todas las teclas ni sus funciones asociadas están disponibles en todos los programas.
<b>Teclas de selección</b>  	Seleccionar en el panel indicador el ajuste deseado de los de la lista de selección.
<b>tipo secado:</b>	Selección del secado deseado (p. ej., seco armario) o bien del tiempo de secado (de 20 min a 3 h y 30 min, en función del modelo y del programa). Se puede seleccionar el secado deseado en función de la ropa que se va a secar.
	seco armario+  Ropa gruesa de varias capas que hay que secar con intensidad.
	seco armario  Ropa normal de una sola capa.
	seco plancha  Ropa normal de una sola capa que tenga que quedar húmeda después del secado y sea adecuada para plancharla o colgarla.
<b>menos</b> 	En cada programa el tambor mueve la colada a intervalos regulares de 60 o 120 minutos después del secado para evitar la formación de arrugas.
<b>terminado en</b>	El programa finaliza en entre una hora y 24 horas. Se debe introducir el tiempo en que deberá estar listo en intervalos de horas completas y, de esa manera, se retrasa el inicio del programa. El número de horas elegido tras las que finalizará el programa se muestra en el panel indicador.
Seguro para niños	El seguro para niños se activa o desactiva pulsando ambas <b>teclas de selección izquierdas</b>   al mismo tiempo y manteniéndolas pulsadas durante 3 segundos. El seguro para niños solo se puede activar cuando ya se ha iniciado el programa. <b>Nota:</b> Si se ha activado el inicio a distancia y se selecciona después el seguro para niños, el inicio a distancia se desactivará.
 <b>menu:</b>	Pulsar la tecla y el menú aparecerá en el panel indicador.
	<b>Clase de centrifugado</b>  Ajustar como clase de centrifugado el número de revoluciones del centrifugado con el que se ha centrifugado la ropa en la lavadora. De esta manera, se puede mostrar de forma más precisa el tiempo previsto de secado. Se puede elegir de 600 a 1800 r. p. m. Ajuste previo: 1000 r. p. m.
	<b>Ajuste del secado deseado</b>  Si después del secado la colada está demasiado húmeda, se puede afinar el objetivo de secado, como, por ejemplo, Seco armario, mediante el nivel de secado. El secado deseado puede incrementarse con el grado de secado en tres niveles desde +1 hasta +3. Si se ha adaptado el nivel de secado, el ajuste se guarda incluso después de apagar la secadora.

	<p><b>Delicado</b> ☀</p> <p>Temperatura reducida para tejidos delicados, como poliacrílicos o elastanos. Puede alargar la duración del programa.</p>
<b>ajuste base 3s.:</b>	<p>Presionar las dos teclas de selección simultáneamente durante 3 segundos. El menú se muestra en el panel indicador.</p>
	<p><b>Señal acústica o señal de teclas</b></p> <p>Seleccionar el volumen de los avisos al final del programa o el sonido de las teclas. Aviso: desactivado – bajo – medio – alto – muy alto. Ajuste previo: alto</p>
	<p><b>Desconexión automática</b></p> <p>Desconexión automática de la secadora tras finalizar el programa: <b>nunca, 15, 30 o 60 min.</b> Ajuste previo: 15 min <b>Nota:</b> Si se ha activado el wifi, el ajuste Desconexión automática se configurará como <b>nunca</b>.</p>
	<p><b>Idioma</b></p> <p>Seleccionar el idioma deseado en el panel indicador.</p>
	<p>Autoriza el inicio a distancia en el electrodoméstico a través de la aplicación Home Connect.</p> <p>Tras seleccionarlo, el inicio a distancia permanece activo 24 horas y después se desactiva automáticamente cuando el programa no se ha iniciado a través de la aplicación Home Connect. Cualquier manejo en el electrodoméstico como, por ejemplo, abrir la puerta o seleccionar cualquier otro programa desactiva la tecla de inicio a distancia por motivos de seguridad.</p> <p><b>Notas</b></p> <ul style="list-style-type: none"> <li>■ La puerta del electrodoméstico debe estar cerrada para activar el inicio a distancia.</li> <li>■ Si se ha seleccionado el seguro para niños no se puede activar el inicio a distancia.</li> </ul> <p>Si la tecla se mantiene presionada más de 3 segundos, se accede a los ajustes de Home Connect → <i>Página 41</i>.</p>
<b>memoria 1 / memoria 2</b>	<p>Guardar los ajustes de programa individuales en la memoria 1 y 2. Seleccionar los ajustes de programa deseados y presionar la tecla <b>memoria 1</b> o <b>memoria 2</b> durante 3 segundos hasta que en el panel indicador aparezca <b>guardado Programa de memorias 1 o 2</b>. Los ajustes de programa seleccionados se mantienen guardados también después de apagar la secadora. Ajustes predefinidos: ningún programa de memoria guardado. <b>Nota:</b> Mientras no se guarde ningún programa de memoria, este no será visible en la aplicación Home Connect.</p>
<b>inicio/pausa+carga</b>	<p>Inicio y pausa del programa.</p>






## Manejo del aparato

### Introducir la ropa y encender la secadora

**Nota:** La secadora se debe instalar y conectar de forma adecuada  
→ *Página 15.*



1. Colocar las prendas en el tambor.
2. Pulsar la tecla  para conectar la secadora.
3. Cerrar la puerta de la secadora.

#### ¡Atención!

**Podrían producirse daños en la secadora o en las prendas.**

No debe quedar enganchada ninguna prenda en la puerta.

**Nota:** El tambor de la secadora se ilumina tras abrir o cerrar su puerta y tras iniciar un programa. La iluminación interior del tambor se apaga de forma autónoma.

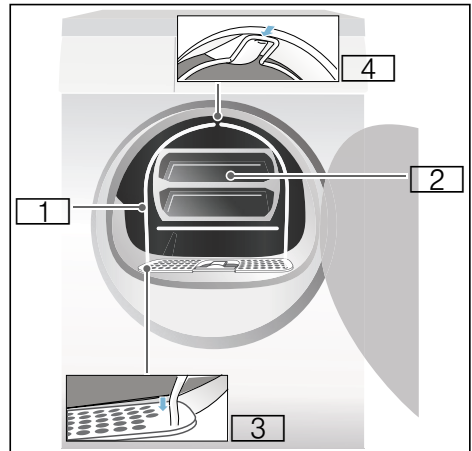
## El cesto para lana

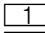
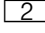
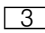
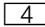
**Nota:** El cesto para lana se suministra con la secadora\* o puede adquirirse como accesorio a través del Servicio de Atención al Cliente.

#### ¡Atención!

**Podrían producirse daños en la secadora o en las prendas.**

No utilizar nunca la secadora con un cesto para lana dañado.

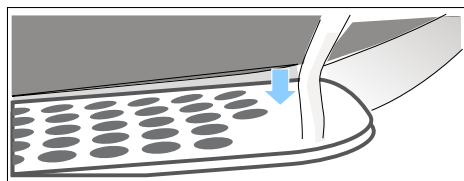


-  Cesto para lana
-  Compartimento del cesto para lana
-  Ranuras para fijar el cesto de lana
-  Ranura de sujeción para el cesto

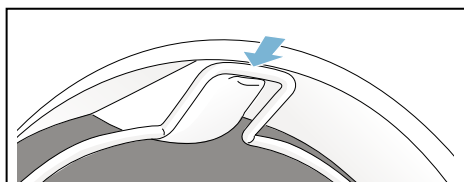
\* según el modelo

## Secado con el cesto para lana

1. Insertar los soportes inferiores del cesto para lana en los orificios del filtro de pelusas.



2. Apoyar el cesto para lana en la ranura de sujeción.



El cesto para lana debe quedar fijado al tambor de la secadora.

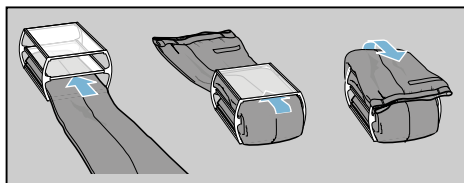
3. Colocar las prendas en el compartimento del cesto

### Notas

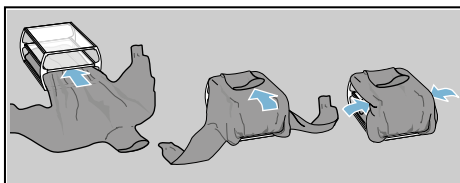
- Centrifugar las prendas antes de colocarlas en el compartimento.
- Introducir las prendas sueltas en el compartimento. No aplastar las prendas.

### Ejemplos prácticos:

#### a) Pantalón o falda



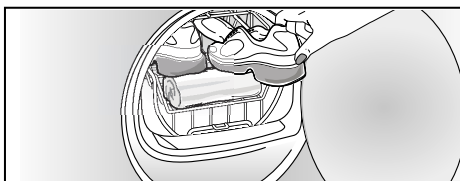
#### b) Jersey



#### c) Zapatillas deportivas

Colocar las zapatillas deportivas en el cesto para lana **sin** el compartimento. Sacar la lengüeta de las zapatillas hacia fuera y retirar las plantillas o las taloneras.

Enrollar una toalla y colocarla bajo las zapatillas de modo que sirva como base de apoyo inclinada. Colocar las zapatillas deportivas con el talón sobre la toalla.



#### d) Peluches

Secar los peluches en el cesto para lana sin el compartimento. Colocar en el cesto para lana los peluches justos para que no se salgan.

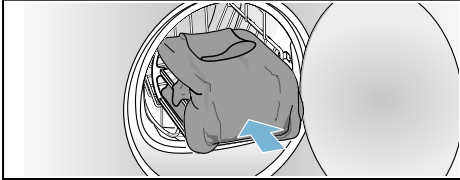


- Colocar el accesorio o las zapatillas deportivas dentro del cesto para lana.

**¡Atención!**

**Las prendas pueden sufrir daños.**

Colocar las prendas en el accesorio del cesto para lana de manera que no toquen el tambor.

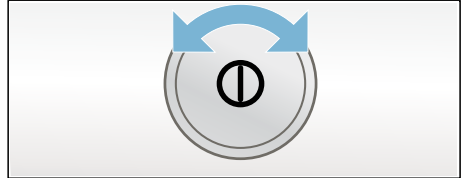


- Seleccionar el programa para el cesto de lana o un programa de tiempo con el mando selector.
- Ajustar el tiempo de secado.  
 Jersey de lana fino: aprox. 1:20 h  
 Jersey de lana grueso: aprox. 1:30 h-3:00 h  
 Falda: aprox. 1:00 h-1:30 h  
 Pantalón: aprox. 1:00 h-1:30 h  
 Guantes: aprox. 30 min  
 Zapatillas deportivas: aprox. 1:30 h / con aireación máx. 2:00 h  
**Nota:** Con prendas muy gruesas o de varias capas deberá prolongarse el tiempo de secado para lograr el grado de secado deseado.
- Iniciar el programa.
- Sacar la ropa y desconectar la secadora.

## Ajustar un programa

**Nota:** Si se ha activado el seguro para niños, hay que desactivarlo para poder seleccionar un programa, véase → *Página 31*.

- Seleccionar el programa deseado; información detallada sobre los programas → *Página 29*.



- Seleccionar el programa deseado con el mando selector. En el panel indicador aparecen los ajustes predeterminados del programa seleccionado.  
**Nota:** Los ajustes predeterminados del programa son una configuración estándar que ya está establecida al seleccionar un programa. Los ajustes de programa se muestran en el panel indicador tras la selección del programa.
- En caso necesario, adaptar los ajustes de programa. Información detallada al respecto → *Página 29*.

## Iniciar el programa

Seleccionar la tecla de inicio.

**Nota:** Si se desea bloquear el programa para evitar modificaciones accidentales, se puede seleccionar el seguro para niños, véase → *Página 31*.

## Desarrollo del programa

El estado del programa se muestra en el panel indicador.

## Modificar programa o introducir más ropa

Durante el proceso de secado se puede retirar o añadir ropa en cualquier momento, así como modificar o adaptar el programa.

1. Abrir la puerta de la secadora o seleccionar la tecla de inicio para realizar una pausa.
2. Introducir más ropa o retirar tejidos.
3. Seleccionar, en caso necesario, un programa distinto o una función adicional.
4. Cerrar la puerta de la secadora.
5. Seleccionar la tecla de inicio.

**Nota:** La duración del programa se actualiza en el panel indicador de acuerdo con la carga y la humedad residual de la ropa. Los valores visualizados pueden cambiar tras modificar el programa o ajustar la carga.

## Interrupción de un programa

El programa puede interrumpirse en cualquier momento abriendo la puerta de la secadora o seleccionando la tecla de inicio para realizar una pausa.

**¡Atención!**  
**Peligro de incendio. La ropa puede inflamarse.**

Interrumpir el programa, sacar todas las prendas y extenderlas para facilitar la evacuación del calor.

## Fin del programa

En el panel indicador aparece Terminado, retirar ropa.

## Secado de la ropa y apagado de la secadora

1. Sacar la ropa.
2. Pulsar la tecla ① para apagar la secadora.

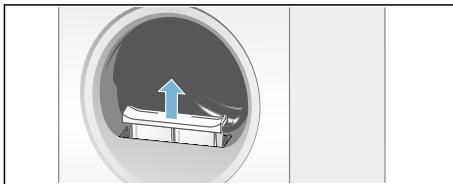


## Limpiar el filtro de pelusas

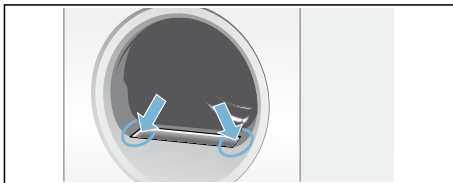
**Nota:** Durante el secado, las pelusas y los pelos de la colada quedan atrapados en el filtro para pelusas. Un filtro de pelusas sucio u obstruido reduce la corriente de aire e impide que la secadora alcance su máximo rendimiento. El uso de filtros de pelusas limpios reduce además el consumo de energía y el tiempo de secado.

Limpiar el filtro de pelusas **después de cada** secado:

1. Abrir la puerta de la secadora y retirar todas las pelusas de la puerta.
2. Extraer el filtro de pelusas de dos piezas.

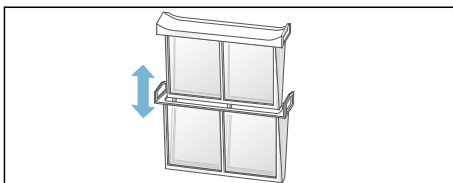


3. Retirar las pelusas de la cavidad del filtro de pelusas.

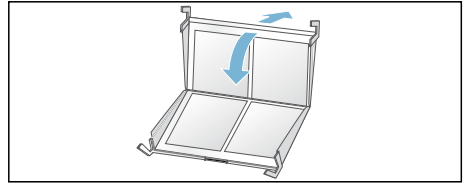


**Nota:** Asegurarse de que no caigan pelusas dentro de la caja abierta.

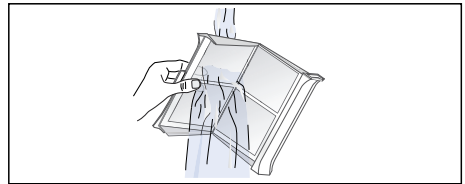
4. Separar el filtro de pelusas de dos piezas.



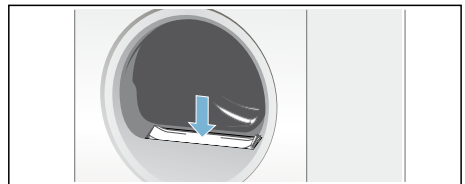
5. Abrir los dos filtros y retirar todas las pelusas.



6. Eliminar las pelusas con agua corriente caliente.



7. Secar los filtros, cerrarlos y volver a colocar el filtro de pelusas de dos piezas.



### ¡Atención!

**La secadora puede resultar dañada.**

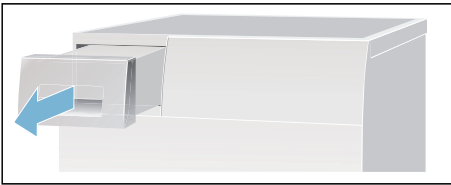
No utilizar la secadora sin el filtro de pelusas o si este presenta algún defecto.

## Vaciar el recipiente para agua condensada

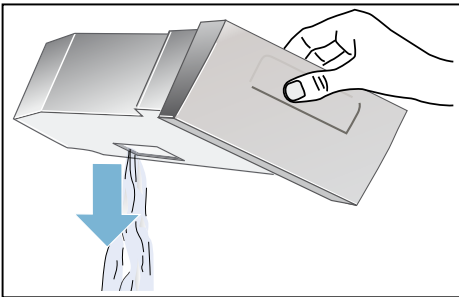
Durante el secado, se produce agua condensada en el electrodoméstico.

Cuando no se utiliza ninguna manguera de evacuación, el agua condensada del electrodoméstico va al recipiente de condensación. En este caso, dicho recipiente debe vaciarse después de cada secado, y también durante el secado si el recipiente se llena completamente antes de tiempo.

1. Sacar el depósito de agua condensada en horizontal.



2. Vaciar el agua condensada.

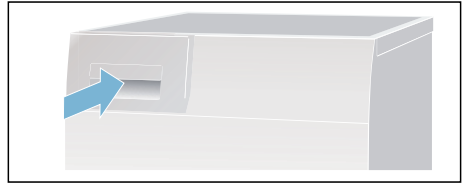


### ¡Atención!

**El agua condensada contaminada puede provocar daños materiales y para la salud.**

El agua condensada no es potable y puede estar contaminada con pelusas. No se debe beber ni utilizar para otros fines.

3. Introducir el depósito de agua condensada nuevamente en la secadora hasta que se note cómo encaja.



**Nota:** El filtro ubicado en el recipiente de agua de condensación filtra el agua de condensación que se utiliza para la limpieza automática de la secadora. El filtro se limpia al vaciar el agua de condensación. No obstante, es necesario comprobar periódicamente el filtro y eliminar los posibles residuos que se hayan podido acumular. Ver → *Página 47.*



## Home Connect

Este electrodoméstico tiene capacidad para conectarse a una wifi y ser controlado en remoto a través de un teléfono inteligente o tableta.

A través de la aplicación Home Connect se puede hacer lo siguiente en este electrodoméstico con un teléfono inteligente o una tableta:

- Seleccionar e iniciar programas.
- Realizar ajustes en los programas.
- Consultar el estado de un programa.
- Modificar los ajustes del electrodoméstico.
- Desconectar el electrodoméstico.

Antes de poder utilizar las funciones de Home Connect se debe instalar la aplicación de Home Connect en el teléfono inteligente o tableta, registrarse, conectar el electrodoméstico una única vez automática o manualmente a la red doméstica y después conectarse a través de la aplicación Home Connect con dicho electrodoméstico.

Se puede encontrar información sobre la aplicación en nuestra página web de Home Connect [www.home-connect.com](http://www.home-connect.com).

Podrá utilizar o no las funciones de los servicios de Home Connect en su aparato dependiendo de la disponibilidad de estos servicios en su país. El servicio Home Connect no está disponible en todos los países. Se puede encontrar más información en [www.home-connect.com](http://www.home-connect.com)

### Notas


- Hay que respetar las indicaciones de seguridad de este manual y comprobar que estas también se cumplen si se utiliza el electrodoméstico a través de la aplicación Home Connect desde fuera de casa. Tener en cuenta también las indicaciones de la aplicación Home Connect.
- Si se está utilizando electrodoméstico no se pueden realizar al mismo tiempo modificaciones a través de la aplicación Home Connect. Aun así, en la aplicación Home Connect sí se podrán ver los ajustes que se realicen en el electrodoméstico.

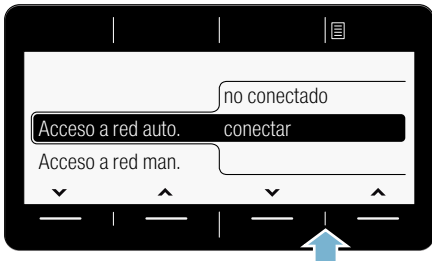
## Conectar automáticamente a la red doméstica

Si el router dispone de función WPS, el electrodoméstico se conecta automáticamente a la red doméstica.

Si el router no dispone de función WPS, el electrodoméstico se debe conectar manualmente a la red doméstica → *Página 40.*

El electrodoméstico debe tener el wifi activado.


1. Encender el electrodoméstico.
2. Presionar la tecla  durante más de 3 segundos.  
En el panel indicador aparece **Acceso a red auto..**
3. Con una de las dos flechas derechas seleccionar **conectado**.



El electrodoméstico se intenta conectar a la red doméstica.

4. Activar en los 2 minutos siguientes la función WPS en el router de la red doméstica.

Si el electrodoméstico se ha conectado correctamente a la red doméstica, en el panel indicador aparece **conectado** ✓.

5. Para salir de los ajustes de Home Connect se debe pulsar .


**Nota:** Si no se pudo establecer la conexión, comprobar si el electrodoméstico se encuentra dentro del rango de alcance de la red doméstica. Repetir el proceso de conexión automática o realizar la conexión manual a través de → *Página 40.*

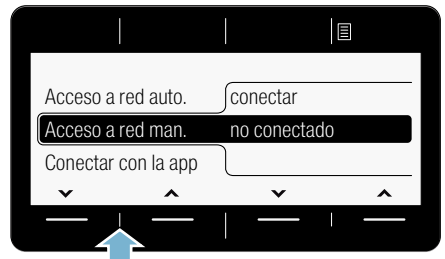
## Conectar manualmente a la red doméstica

Si el electrodoméstico ya se ha conectado automáticamente a la red doméstica, se puede saltar el paso de conexión manual y conectarse directamente con la aplicación Home Connect → *Página 41.*

Si el router no dispone de función WPS, el electrodoméstico se debe conectar manualmente a la red doméstica.

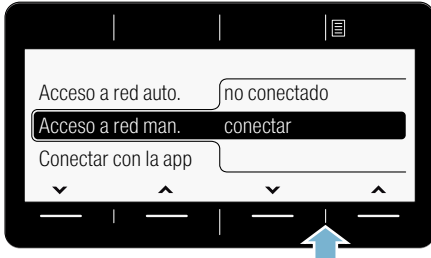
El electrodoméstico debe tener el wifi activado.

1. Encender el electrodoméstico.
2. Presionar la tecla  durante más de 3 segundos.  
En el panel indicador aparece **Acceso a red auto..**
3. Con una de las dos flechas izquierdas seleccionar **Acceso a red man..**





4. Con una de las dos flechas derechas seleccionar **conectado**.




El electrodoméstico ha creado ahora una red wifi propia con el nombre de red (SSID) **HomeConnect** a la que es posible conectarse con el teléfono inteligente o la tableta.

5. Acceder a los ajustes del wifi en el teléfono inteligente o tableta.  
6. Conectar el teléfono inteligente o la tableta a la red wifi **HomeConnect** e introducir la contraseña del wifi (Key) «**HomeConnect**».

**Nota:** El proceso de conexión puede tardar hasta 60 segundos.

7. Tras establecer con éxito la conexión, abrir la aplicación Home Connect en el teléfono inteligente o tableta.  
8. Introducir en la aplicación Home Connect el nombre de red (SSID) y la contraseña (Key) **de la red doméstica** y seguidamente seleccionar **Transferir al electrodoméstico**.

Si el electrodoméstico se ha conectado correctamente a la red doméstica, en el panel indicador aparece **conectado** ✓.



9. Para salir de los ajustes de Home Connect se debe pulsar .

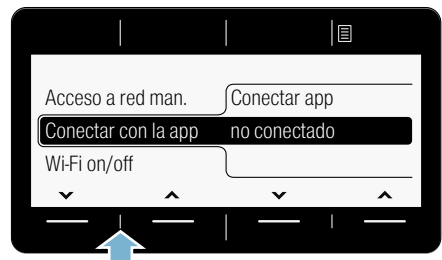
### Notas

- Si no se pudo establecer la conexión, comprobar si el electrodoméstico se encuentra dentro del rango de alcance de la red doméstica y repetir el proceso de conexión manual.
- Si el teléfono inteligente o la tableta aún está conectada a la red **HomeConnect** del electrodoméstico, hay que conectarse primero a la red doméstica.

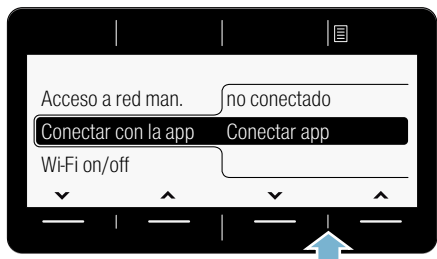
## Conectarse con la aplicación Home Connect

Si el electrodoméstico está conectado a la red doméstica, puede conectarse a la aplicación de Home Connect.

1. Encender el electrodoméstico.
2. Esperar a que aparezca el símbolo  en el panel indicador.
3. Presionar la tecla  durante más de 3 segundos.  
En el panel indicador aparece **Acceso a red auto..**
4. Con una de las dos flechas izquierdas seleccionar **Conectar con la app**.



- Con una de las dos flechas derechas seleccionar Conectar app. El electrodoméstico se conecta a la aplicación Home Connect.



- Abrir la aplicación Home Connect en el teléfono inteligente o tableta y seleccionar Conectar para añadir el nuevo electrodoméstico.

**Nota:** Si el teléfono inteligente o la tableta aún está conectada a la red **HomeConnect** del electrodoméstico, hay que conectarse primero a la red doméstica.

- Si el electrodoméstico no se muestra de forma automática, seleccionar dentro de la aplicación Home Connect **Buscar electrodomésticos** y después **Conectar electrodoméstico**.
- Seguir los últimos pasos de la aplicación Home Connect para conectar el electrodoméstico.
- Seleccionar en el electrodoméstico con la flecha derecha **Continuar**.

Si el electrodoméstico se ha conectado correctamente, en el panel indicador aparece **App conectada**.

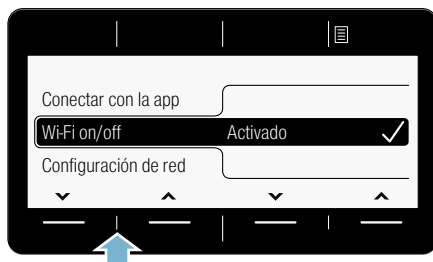
- Para salir de los ajustes de Home Connect se debe pulsar

**Nota:** Si no se pudo establecer la conexión, comprobar si el teléfono inteligente o la tableta se encuentran dentro del rango de alcance de la red doméstica o si están conectados a esta. Repetir el proceso de conexión con la aplicación Home Connect.

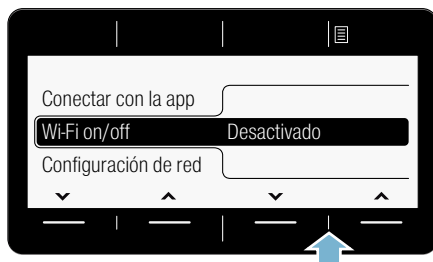
## Activar o desactivar wifi

La función de Home Connect del electrodoméstico se puede activar o desactivar de forma permanente.

- Encender el electrodoméstico.
- Presionar la tecla durante más de 3 segundos. En el panel indicador aparece **Acceso a red auto..**
- Con una de las dos flechas izquierdas seleccionar **Wi-Fi on/off**.



- Con una de las dos flechas derechas seleccionar **Activado** o **Desactivado** para activar o desactivar el wifi.




- Para salir de los ajustes de Home Connect se debe pulsar .

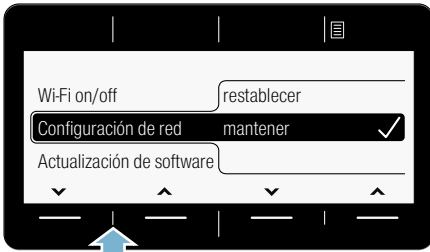
### Notas

- Si el wifi está desactivado en el electrodoméstico, no podrá conectarse a la red doméstica ni a la aplicación.
- Si se ha activado el wifi, el ajuste Desconexión automática se configurará como **nunca**.

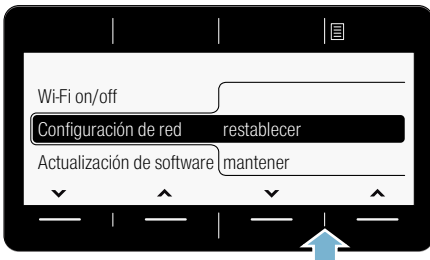
## Restablecer ajustes de red

Para borrar los ajustes de red y eliminar la conexión del teléfono inteligente o tableta solo hay que restablecer los ajustes de red.


1. Encender el electrodoméstico.
2. Presionar la tecla  durante más de 3 segundos.  
En el panel indicador aparece **Acceso a red auto..**
3. Con una de las dos flechas izquierdas seleccionar **Config. de red**.



4. Con una de las dos flechas derechas seleccionar **restablecer**.



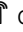
5. Con una de las dos flechas derechas seleccionar **Continuar**.  
Los ajustes de red se han restablecido. El electrodoméstico ya no está conectado a la red doméstica ni a la aplicación Home Connect.

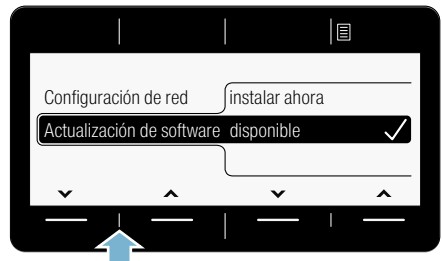
6. Para salir de los ajustes de Home Connect se debe pulsar .

**Nota:** Si se quiere poder volver a usar el electrodoméstico a través de la aplicación Home Connect, primero debe conectarse de nuevo de forma automática o manual a la red doméstica y a la aplicación Home Connect.

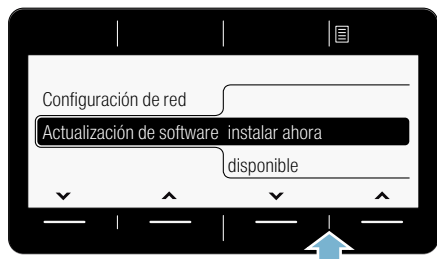
El software de Home Connect de su electrodoméstico se puede actualizar. Tan pronto como haya una nueva actualización disponible aparece un aviso en el panel indicador del electrodoméstico.

La actualización se puede instalar directamente a través del aviso en el panel indicador o mediante los ajustes del electrodoméstico.

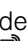
1. Encender el electrodoméstico.
2. Presionar la tecla  durante más de 3 segundos.  
En el panel indicador aparece **Acceso a red auto..**
3. Con una de las dos flechas izquierdas seleccionar **Actual. de software**.



4. Con una de las dos flechas derechas seleccionar **instalar ahora**.



La actualización se instalará; esto puede tardar varios minutos. **No apagar el electrodoméstico durante la actualización.**

5. Para salir de los ajustes de Home Connect se debe pulsar .

**Nota:** Si no hay ninguna actualización de software, en el panel indicador del electrodoméstico aparece **no disponible**. El software Home Connect tiene la última versión.

## Indicaciones sobre protección de datos

Al conectar por primera vez el aparato a una red WLAN asociada a internet, el aparato transmite las siguientes categorías de datos al servidor de Home Connect (registro inicial):

- Identificación unívoca del aparato (compuesta por la clave del aparato y la dirección MAC del módulo de comunicación WiFi utilizado)
- Certificado de seguridad del módulo de comunicación WiFi (para la protección técnica de la información de la conexión)
- Las versiones actuales del software y el hardware del electrodoméstico
- El estado de un posible restablecimiento previo a los ajustes de fábrica.

El registro inicial prepara la utilización de las funciones de Home Connect y resulta necesario en el momento en el que se desean utilizar las funciones de Home Connect por primera vez.

**Nota:** Se debe tener en cuenta que las funciones de Home Connect solo se pueden utilizar en conexión con la aplicación de Home Connect. Se puede consultar la información relativa a la protección de datos en la aplicación de Home Connect.

## Declaración de conformidad

Por la presente, BSH Hausgeräte GmbH certifica que el electrodoméstico con la funcionalidad de Home Connect cumple con los requisitos básicos y las disposiciones generales básicas estipuladas en la Directiva 2014/53/EU.

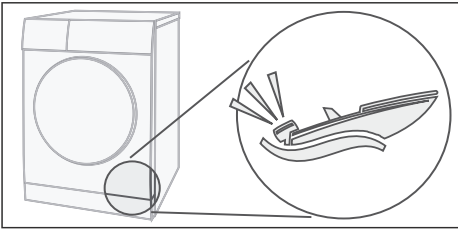
Encontrará una declaración de conformidad con RED detallada en [www.siemens-home.bsh-group.com](http://www.siemens-home.bsh-group.com), en la página web del producto correspondiente a su aparato, dentro de la sección de documentos adicionales.



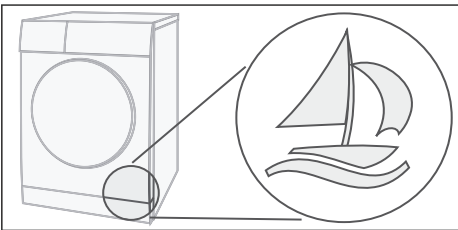
## Ruidos

**Nota:** Durante el secado, especialmente en la fase inicial, se producen ruidos del compresor y la bomba debidos al funcionamiento. Estos son absolutamente normales y no afectan al funcionamiento perfecto del aparato.

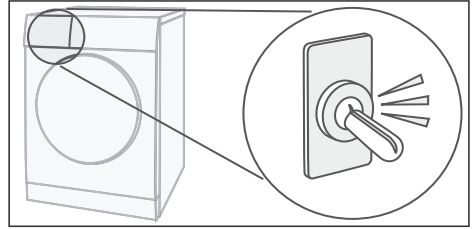
De vez en cuando, el compresor de la secadora produce un zumbido. La intensidad del ruido varía según el programa y la fase de secado.



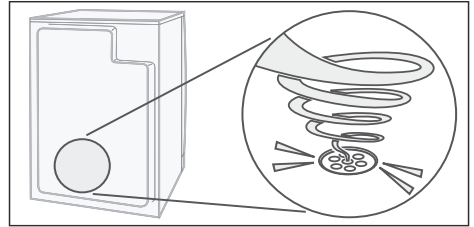
El compresor se ventila de vez en cuando, lo que produce un zumbido.



La limpieza automática de la secadora emite chasquidos.



El agua condensada se bombea mediante una bomba al recipiente de agua condensada. Durante dicho proceso se generan ruidos de bombeo.





## Limpieza

### Limpiar la secadora y el panel de mando

#### Advertencia

#### ¡Peligro de muerte!

La secadora funciona con corriente eléctrica, por lo tanto, existe peligro de descarga eléctrica.

Desconectar la secadora de la red eléctrica antes de la limpieza.

Limpiar la secadora solo con agua y un paño suave y húmedo.

Retirar inmediatamente todos los restos de detergente, restos de pulverizado o cualquier otro tipo de resto. No utilizar ningún detergente o producto para el tratamiento previo de las prendas (p. ej., sprays de prelavado o quitamanchas). No utilizar un limpiador de alta presión ni una pistola de vapor para la limpieza del aparato.

### Limpiar el sensor de humedad

**Nota:** La secadora está equipada con un sensor de humedad de acero inoxidable. El sensor de humedad mide el grado de humedad de la ropa. Tras un uso prolongado, en el sensor de humedad puede acumularse una fina capa de cal o residuos de los detergentes o productos de mantenimiento. Estos residuos deben eliminarse con regularidad, ya que pueden afectar al funcionamiento del sensor y, por lo tanto, al resultado del secado.

Abrir la puerta y limpiar el sensor de humedad con una esponja rugosa.



#### ¡Atención!

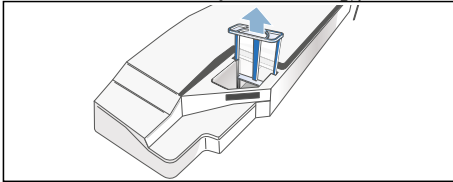
#### Puede dañarse el sensor de humedad.

No limpiar el sensor de humedad con productos de limpieza ni estropajos de acero.

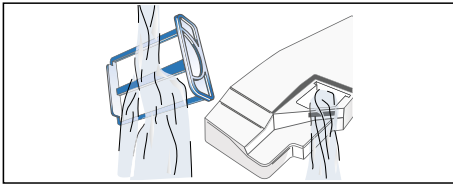
## Limpiar el filtro del recipiente para agua condensada

**Nota:** El filtro ubicado en el recipiente de agua de condensación limpia el agua de condensación que se utiliza para la limpieza automática de la secadora.

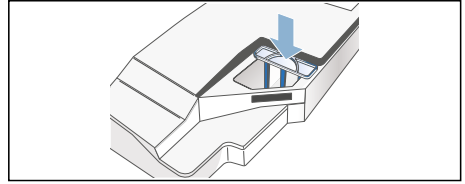
1. Extraer horizontalmente el recipiente para agua de condensación.
2. Vaciar el agua de condensación.
3. Retirar el filtro.



4. Limpiar el filtro bajo el chorro de agua corriente caliente o en el lavavajillas.



5. Insertar el filtro hasta que se note cómo encaja.




### ¡Atención!

**Las pelusas pueden acumularse en la secadora y causar daños.**

Conectar la secadora siempre con el filtro puesto.

6. Introducir el recipiente para agua condensada hasta que se note cómo encaja.

## ¿Qué hacer en caso de avería?

Averías	Causa/solución
<b>por favor, vacíe el depósito de agua</b> en el panel indicador y el proceso de secado se ha interrumpido.	<ul style="list-style-type: none"> <li>■ Vaciar el recipiente para agua de condensación; → <i>Página 20</i> y la secadora; .</li> <li>■ Si está instalado el desagüe opcional de agua de condensación*, es posible que el tubo de desagüe esté obstruido o doblado. Comprobar si hay residuos en el tubo y enjuagarlo en caso necesario. Colocar el tubo sin dobleces.</li> </ul>
<b>por favor, limpie el filtro de pelusas</b> en el panel indicador.	Limpia el filtro de pelusas y pulsar la tecla de inicio → <i>Página 37</i> .
<b>autolimpieza condensador</b> en el panel indicador.	No se trata de una avería. El intercambiador de calor se limpia automáticamente. No extraer el recipiente para agua de condensación mientras pueda leerse la indicación.
La secadora no arranca.	<ul style="list-style-type: none"> <li>■ ¿Está conectado el enchufe de red? ¿Se ha comprobado el fusible?</li> <li>■ ¿Se ha seleccionado un programa? Seleccionar un programa.</li> <li>■ ¿Está abierta la puerta de la secadora? Cerrar la puerta.</li> <li>■ ¿Está activado el seguro para niños? Desactivar el seguro para niños.</li> <li>■ ¿Se ha seleccionado el tiempo de «Finalización en»? El programa se inicia con retraso → <i>Página 31</i>.</li> </ul>
 en el panel indicador.	El wifi está activado pero no se pudo establecer la conexión con la red doméstica. Comprobar si la red doméstica está disponible o conectarse de nuevo a ella.
Home Connect no funciona.	<ul style="list-style-type: none"> <li>■ En el caso de problemas con Home Connect, se puede encontrar ayuda en <a href="http://www.home-connect.com">www.home-connect.com</a>.</li> <li>■ Podrá utilizar o no las funciones de los servicios de Home Connect en su aparato dependiendo de la disponibilidad de estos servicios en su país. El servicio Home Connect no está disponible en todos los países. Se puede encontrar más información en <a href="http://www.home-connect.com">www.home-connect.com</a>.</li> </ul>
Formación de arrugas.	<ul style="list-style-type: none"> <li>■ Las arrugas se forman cuando se supera la cantidad de carga especificada o se selecciona un programa inadecuado para el tipo de tejido. En la tabla de programas se recoge toda la información necesaria → <i>Página 29</i>.</li> <li>■ Retirar la ropa inmediatamente después del secado, ya que si se deja en el tambor se forman arrugas.</li> </ul>
Sale agua del aparato.	No se trata de una avería; la secadora podría estar inclinada. Nivelar la secadora.
La duración indicada del programa cambia durante el proceso de secado.	No se trata de una avería. Los sensores de humedad determinan la humedad restante en la carga y ajustan la duración del programa (excepto en los programas de tiempo).
* según modelo	



Averías	Causa/solución
La ropa no se seca correctamente o sigue estando muy húmeda.	<ul style="list-style-type: none"> <li>■ Al finalizar el programa, la ropa caliente parece más húmeda al tacto de lo que está en realidad. Extender la ropa y dejar que se disipe el calor.</li> <li>■ Reajustar el secado deseado de modo que se incremente el tiempo de secado sin que aumente la temperatura. Las prendas quedan más secas → <i>Página 31</i>.</li> <li>■ Seleccionar un programa con un tiempo de secado superior o aumentar el secado deseado. La temperatura no aumenta.</li> <li>■ Seleccionar un programa de tiempo para continuar secando la ropa que todavía esté húmeda → <i>Página 29</i>.</li> <li>■ Si se ha superado la carga máxima del programa, la ropa no se seca correctamente.</li> <li>■ Limpiar el sensor de humedad en el tambor. En el sensor puede acumularse una fina capa de cal o residuos de los detergentes y productos de mantenimiento que puede afectar a su funcionamiento. La ropa no se seca correctamente → <i>Página 46</i>.</li> <li>■ El proceso de secado se ha interrumpido porque se ha producido un corte eléctrico, se ha llenado el recipiente para agua de condensación o se ha superado el tiempo máximo de secado.</li> </ul> <p><b>Nota:</b> Tener en cuenta también las recomendaciones de lavado → <i>Página 28</i>.</p>
¿El tiempo de secado es demasiado largo?	<ul style="list-style-type: none"> <li>■ Es posible que el filtro de pelusas esté sucio y provoque un incremento del tiempo de secado. Limpiar el filtro de pelusas.</li> <li>■ Si la entrada de aire de la secadora está bloqueada o presenta un acceso restringido, podría incrementarse el tiempo de secado. Mantener libre la entrada de aire.</li> <li>■ La temperatura ambiente óptima durante el secado oscila entre 15 °C y 30 °C. Fuera de este rango podría incrementarse el tiempo de secado.</li> <li>■ Una ventilación insuficiente de la estancia puede dar lugar a un incremento del tiempo de secado. Ventilar la estancia.</li> </ul>
El panel indicador está apagado y la tecla de inicio parpadea.	No se trata de una avería. El modo de ahorro de energía está activado → <i>Página 14</i> .
Restos de agua en el recipiente de agua de condensación, aunque la secadora está conectada al desagüe de agua de condensación*.	No se trata de una avería. Si está instalado el desagüe de agua de condensación, quedan restos de agua en el recipiente de agua de condensación debido a la función de limpieza automática de la secadora.
La humedad de la estancia aumenta.	No se trata de una avería. Ventilar suficientemente la estancia.
Corte en el suministro eléctrico.	El programa de secado se interrumpe. Retirar la ropa y extenderla o reiniciar el programa.
* según modelo	

## es ¿Qué hacer en caso de avería?

Averías	Causa/solución
Ruidos anómalos durante el secado.	No se trata de una avería. Los ruidos se deben a la limpieza automática del intercambiador de calor → <i>Página 45</i> .
La secadora está fría al tacto a pesar del secado.	No se trata de una avería. La secadora con bomba de calor seca eficazmente con temperaturas bajas.
* según modelo	

### Nota:

Si no se puede solucionar una avería encendiendo y apagando la secadora, ponerse en contacto con el servicio de atención al cliente.



## Valores de consumo


### Tabla de valores de consumo

Programa	Velocidad de centrifugado con la que se ha centrifugado la ropa	Duración**		Consumo de energía**	
		9 kg	4,5 kg	9 kg	4,5 kg
<b>algodón</b>		<b>9 kg</b>	<b>4,5 kg</b>	<b>9 kg</b>	<b>4,5 kg</b>
seco armario*	1400 r. p. m.	133 min	82 min	1,72 kWh	0,98 kWh
	1000 r. p. m.	157 min	97 min	2,13 kWh	1,21 kWh
	800 r. p. m.	181 min	112 min	2,48 kWh	1,41 kWh
seco plancha*	1400 r. p. m.	98 min	61 min	1,22 kWh	0,69 kWh
	1000 r. p. m.	123 min	76 min	1,62 kWh	0,92 kWh
	800 r. p. m.	147 min	91 min	2,00 kWh	1,14 kWh
<b>sintéticos</b>		<b>3,5 kg</b>		<b>3,5 kg</b>	
seco armario*	800 r. p. m.	46 min		0,52 kWh	
	600 r. p. m.	60 min		0,66 kWh	

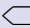
\* Ajustes del programa de conformidad con la norma EN61121 vigente, utilizando un tubo de desagüe externo.

\*\* Los valores pueden variar con respecto a los valores indicados en función del tipo de tejido, la combinación de la ropa que se va a secar, la humedad residual del tejido, el grado de secado ajustado, la cantidad de carga, las condiciones ambientales y la activación de funciones adicionales.

### Programa más eficiente para tejidos de algodón

El siguiente "Programa estándar para algodón" (indicado con el símbolo ) es apropiado para secar ropa de algodón mojada normal y el más eficiente para este fin desde el punto de vista del consumo energético combinado.

#### Programas estándar para algodón según el Reglamento Europeo 932/2012 vigente

Programa + Secado deseado	Carga	Consumo de energía	Duración del programa
 algodón + seco armario	9 kg/4,5 kg	2,13 kWh/1,21 kWh	157 min/97 min

Ajuste del programa para las pruebas y el etiquetado de energía de acuerdo con la Directiva Europea 2010/30/UE



## Datos técnicos

**Dimensiones:**

85 x 60 x 60 cm

Altura x ancho x profundidad

**Peso:**

aprox. 57 kg

**Máxima carga de ropa admisible:**

9 kg

**Recipiente para agua condensada:**

4,6 l

**Tensión de conexión:**

220-240 V

**Potencia de conexión:**

máx. 1000 W

**Fusible:**

10 A

**Iluminación interior del tambor\***

**Temperatura ambiente:**

5-35 °C

**Potencia absorbida cuando está apagado:**

0,10 W

**Potencia absorbida cuando está conectado:**

0,10 W

**Potencia absorbida cuando está listo para el funcionamiento en red (wifi)/ duración temporal:**

2,5 W/15 min

\* según modelo



## Servicio de Asistencia Técnica

### Servicio de Asistencia Técnica

En caso de no poder solucionar la avería por sí mismo (véase el capítulo ¿Qué hacer en caso de avería?), llamar al Servicio de Asistencia Técnica. Nosotros encontraremos la solución adecuada y se evitarán así desplazamientos innecesarios de los técnicos.

Los datos de contacto de los centros más cercanos del Servicio de Asistencia Técnica figuran en la lista adjunta.

Facilitar al Servicio de Atención al Cliente el número de producto (E-Nr.) y el número de fabricación (FD) de la secadora.

E-Nr. \_\_\_\_\_ FD \_\_\_\_\_

Esta información se encuentra en la parte interior de la puerta de la secadora o en la parte trasera de la secadora.

### **Se debe confiar en la profesionalidad del fabricante.**

Póngase en contacto con nosotros. De esta manera, se garantiza que la reparación la realizan técnicos especializados del Servicio de Asistencia Técnica utilizando repuestos originales.





## Reparación y asesoramiento en caso de avería

E 902 11 88 21

Los datos de contacto para cada país se encuentran en el directorio de centros del Servicio de Asistencia Técnica.

BSH Hausgeräte GmbH  
Carl-Wery-Straße 34  
81739 München  
GERMANY  
[siemens-home.bsh-group.com](http://siemens-home.bsh-group.com)

Fabricado por BSH Hausgeräte GmbH bajo licencia de marca de Siemens AG



9001336236 (9708)