



SIEMENS



Vaskemaskine

WI ...V2

siemens-home.bsh-group.com/welcome

da Brugs- og opstillingsvejledning

Register
your
product
online

Den nye vaskemaskine

Du har valgt at anskaffe en vaskemaskine fra Siemens.

Brug et par minutter til at læse denne tekst, så du kan lære alle fordelene ved din vaskemaskine at kende.

Alle vaskemaskiner, der leveres fra vores fabrik, bliver grundigt kontrolleret for fejl og mangler, så vi kan være sikre på, at de lever op til de høje kvalitetskrav, som mærket Siemens står for.

Der findes yderligere oplysninger om vores produkter, tilbehør, reservedele og service på vores hjemmeside www.siemens-home.bsh-group.com eller ved henvendelse til vores kundeservicecentre.

Hvis betjenings- og opstillingsvejledningen beskriver forskellige modeller, henvises til forskellene på de pågældende steder.



Tag først vaskemaskinen i brug, når du har læst denne betjenings- og opstillingsvejledning!

Generelt om symboler, signalord, tips og procedurer

⚠ Advarsel!

Kombination af dette symbol og signalord advarer om en potentielt farlig situation. Tilsidesættelse af denne anvisning kan medføre tilskadekomst og død.

Pas på!

Dette signalord advarer om en potentielt farlig situation. Tilsidesættelse af denne anvisning kan medføre materielle skader og/eller miljøskader.

Anvisning / tip

Anvisninger om optimal brug af maskinen / andre nyttige oplysninger.

1. 2. 3. / a) b) c)

Handlingsrækkefølger angives med tal eller bogstaver.

■ / -

Opremsninger vises med en firkant-bullet eller med en skråstreg.

Indholdsfortegnelse

 Anvendelse iht. formål	5	Iblødsætning	33
 Sikkerhedsanvisninger	6	 Vaskemiddel	34
Børn/personer/kæledyr	6	Rigtigt valg af vaskemiddel	34
Installation	8	Spar energi og vaskemiddel	34
Drift	10	P+ Forindstillinger for programmer	35
Rengøring/vedligeholdelse	11	Temperatur	35
 Miljøbeskyttelse	13	Centrifugeringshastighed	35
Emballage/kasserede apparater	13	Færdig om	35
Sparetips	13	P+ Ekstra programindstillinger	36
 Opstilling og tilslutning	14	speed/eco	36
Leveringsomfang	14	Antikrøl	36
Sikkerhedsanvisninger	15	Vand Plus/Skyl Plus	36
Opstillingsfladen	15	Forvask	36
Opstilling på glideskinner	15	 Betjening af maskinen	37
Indbygning under en højt placeret bordplade	16	Forberedelse af vaskemaskine	37
Opstilling på en sokkel eller et gulv, som er lagt på træbjælker	16	Valg af program/start af maskine	37
Opstilling på repos med skuffe	16	Ændring af programmernes forindstillinger	37
Fjerne transportsikringerne	17	Valg af ekstra programindstillinger	37
Slange- og ledningslængder	18	Ilægning af vasketøj i tromlen	38
Vandtilførsel	19	Dosering og påfyldning af vaske- og plejemidler	39
Vandtilførsel	20	Start af program	40
Indjustering	20	Børnesikring	41
Elektrisk tilslutning	21	Efterfyldning af vasketøj	41
Indbygning af apparatet	22	Ændring af program	41
Inden den 1. vask	27	Afbryde program	41
Transport	28	Programslut ved skyllestop	41
 Lær maskinen at kende	29	Programslut	42
Vaskemaskine	29	Udtagning af vasketøj / slukning af maskine	42
timeLight	29	 Sensorsystem	43
Betjeningsfelt	30	Mængdeautomatik	43
Displayfelt	31	Balancekontrol-system	43
 Vasketøj	32	VoltCheck	43
Forberedelse af vasketøj	32		
Sortering af vasketøj	32		
Stivning	33		
Farvning/blegning	33		

	Indstillinger af maskinen	44
	Rengøring og pleje	45
	Kabinet/betjeningspanel	45
	Vasketromle	45
	Afkalkning	45
	Sæbeskuffe og kabinet	46
	Afløbspumpe er tilstoppet, nødtømning	47
	Afløbsslange er tilstoppet ved vandlås	48
	Sien i vandtilløbet er tilstoppet.	49
	En fejl, hvad gør man?	50
	Nødåbning	50
	Henvisninger i displayfeltet	51
	En fejl, hvad gør man?	52
	Kundeservice	54
	Tekniske data	55
	Aquastop-garanti	55



Anvendelse iht. formål

- Maskinen er kun beregnet til privat brug i husholdninger.
- Apparatet må ikke opstilles eller anvendes på steder med frostfare og/eller med udendørs forhold. Apparatet kan blive beskadiget, hvis restvand inde i apparatet fryser til is. Hvis slangerne fryser, kan de knække/springe.
- Denne maskine må kun bruges i husholdninger til vask af vasketøj, som tåler maskinvask, og til vask af uld, som tåler håndvask (se plejemærkerne på tøjet). Enhver anden anvendelse er ikke anvendelse i henhold til maskinens formål og er ikke tilladt.
- Dette apparat er beregnet til drift med ledningsvand under anvendelse af gængse vaskemidler og plejeprodukter (beregnet til brug i vaskemaskiner).
- Denne maskine er beregnet til brug op til en højde på maksimalt 4000 meter over havets overflade.

Inden maskinen tages i brug:

Kontroller maskinen for synlige skader. Tag ikke maskinen i brug, hvis den er beskadiget. Kontakt leverandøren eller kundeservice i tilfælde af problemer.

Læs og følg anvisningerne i brugs- og installationsvejledningen og alle andre dokumenter, som følger med apparatet.

Opbevar dokumentationen til senere brug eller til efterfølgende ejere af maskinen.

Sikkerhedsanvisninger

Følgende sikkerhedsanvisninger og advarsler har som formål at beskytte brugeren mod tilskadekomst og at forhindre materielle skader på omgivelserne.

Det er derudover vigtigt at tage de nødvendige forholdsregler og udvise den nødvendige omhu ved installation, vedligeholdelse, rengøring og betjening af apparatet.

Børn/personer/kæledyr

Advarsel **Livsfare!**

Børn og andre personer, som ikke er i stand til at vurdere de risici, der er forbundet med brugen af apparatet, kan komme til skade eller komme i livsfarlige situationer. Vær derfor opmærksom på følgende:

- Apparatet må bruges af børn over 8 år og af personer med reducerede fysiske, sensoriske eller mentale evner eller af personer med manglende erfaring eller viden, hvis de er under opsyn eller er blevet instrueret om sikker brug af apparatet af og har forstået den potentielle risiko, som brugen af apparatet indebærer.
- Børn må ikke lege med apparatet.
- Børn må ikke rengøre eller vedligeholde apparatet uden at være under opsyn.
- Hold børn under 3 år og kæledyr borte fra apparatet.
- Lad ikke apparatet være uden opsyn, når der er børn eller andre personer i nærheden, som ikke er i stand til at vurdere risikoen.

Advarsel

Livsfare!

Børn kan låse sig inde i apparatet og derved komme i en livsfarlig situation.

- Opstil ikke apparatet bag en dør, fordi dette kan spærre for apparatets luge eller forhindre, at den kan åbnes helt.
- Gør følgende, når apparatets skal kasseres: Træk netstikket ud af kontakten, **inden** nedledningen klippes over, og ødelæg derefter låsen i apparatets luge.

Advarsel

Fare for kvælning!

Børn kan blive fanget i emballage/plastfolie eller emballagedele, hvis de får lov til at lege med dem, eller de kan trække dem over hovedet og blive kvalt.

Hold emballage, plastfolie og emballagedele udenfor børns rækkevidde.

Advarsel

Fare for forgiftning!

Vaskemidler og plejeprodukter kan forårsage forgiftning, hvis de indtages.

Søg læge, hvis sådanne midler ved et uheld indtages. Opbevar vaskemidler og plejeprodukter utilgængeligt for børn.

Advarsel

Fare for forbrænding!

Når der vaskes ved høje temperaturer, bliver glasset i apparatets luge meget varmt. Sørg for, at børn ikke rører ved lugen, når den er varm.

Advarsel

Irritation af øjne/hud!

Vaskemidler og plejeprodukter kan forårsage irritation, hvis de kommer i kontakt med øjne/hud.

Skyl øjne/hud grundigt i tilfælde af kontakt med vaskemidler og plejeprodukter. Opbevar vaskemidler og plejeprodukter utilgængeligt for børn.

Installation

Advarsel

Fare for elektrisk stød/brand/materiel skade/beskadigelse af apparatet!

Det kan medføre farlige situationer, hvis apparatet ikke bliver installeret korrekt.

Overhold følgende anvisninger:

- Netspændingen i stikkontakten skal svare til den mærkespænding, som er angivet på apparatet (typeskiltet). Tilslutningseffekten og den krævede sikringsstørrelse er angivet på typeskiltet.
- Apparatet må kun tilsluttes til en strømforsyning med vekselstrøm via en korrekt installeret sikkerhedsstikkontakt. Der skal altid være fri adgang til stikkontakten.
- Netstikket og sikkerhedsstikkontakten skal passe sammen, og jordforbindelsen skal være korrekt installeret.
- Installationen skal have et tilstrækkeligt stort ledningstværsnit.

- Der skal altid være fri adgang til netstikket. Hvis dette ikke er muligt, skal der for at opfylde de relevante sikkerhedsforskrifter indbygges en afbryder (2-polet afbryder) i den permanente installation i overensstemmelse med lovgivningen for elektriske installationer.
- Hvis der bruges en fejlstrømsafbryder, skal den være forsynet med følgende mærke: . Kun med dette mærke er det sikret, at fejlstrømsafbryderen opfylder den gældende lovgivning.

Advarsel

Fare for elektrisk stød/brand/materiel skade/beskadigelse af apparatet!

Ændring eller beskadigelse af apparatets netledning kan medføre elektrisk stød, kortslutning eller brand som følge af overophedning. Netledningen må ikke lægges i løkker, blive klemt eller ændret, eller komme i kontakt med varmekilder.

 Advarsel**Brandfare/fare for materiel skade/beskadigelse af apparatet!**

Anvendelse af forlængerledninger og multistik kan medføre brand på grund af overophedning eller kortslutning.

Tilslut apparatet direkte til en korrekt installeret stikkontakt med jordforbindelse. Brug ikke forlængerledninger, stikdåser med flere udtag eller dobbeltstik.

 Advarsel**Fare for tilskadekomst/materiel skade/beskadigelse af apparatet!**

- Apparatet kan vibrere eller bevæge sig under driften med potentiel fare for tilskadekomst eller materielle skader.

Placer apparatet på et rent, plant og solidt underlag, og indjuster apparatet til vandret med skruefødderne ved hjælp af et vaterpas.

- Hvis apparatet transporteres eller løftes i dele, der stikker ud (f.eks. apparatets luge), kan de knække af og derved forårsage tilskadekomst. Brug ikke dele, der stikker ud fra apparatet, til at transportere eller løfte det med.

 Advarsel**Fare for tilskadekomst!**

- Apparatet er meget tungt. Der er fare for tilskadekomst, når det løftes. Løft ikke apparatet alene.
- Apparatet har skarpe kanter, som kan forårsage snitsår i hænderne. Hold ikke på de skarpe kanter, når apparatet løftes. Brug beskyttelsehandsker.
- Der er fare for snubling og tilskadekomst, hvis maskinens slanger og netledning ikke forlægges korrekt. Forlæg slanger og ledninger, så der ikke er fare for snubling.

Pas på!**Fare for materiel skade/beskadigelse af apparatet**

- Hvis vandtrykket er for højt eller for lavt, fungerer apparatet eventuelt ikke korrekt, og der kan også opstå materiel skade eller beskadigelse af apparatet. Kontroller, at vandtrykket i forsyningsnettet er mindst 100 kPa (1 bar), og at det ikke overstiger 1000 kPa (10 bar).

- Ændring eller beskadigelse af vandtilførselsslangerne kan medføre materiel skade eller beskadigelse af apparatet. Vandslangerne må ikke lægges i løkker, blive klemt, ændret eller beskadiget.
- Anvendelse af slanger fra andre firmaer til tilslutning af vandtilførslen kan medføre materiel skade eller beskadigelse af apparatet. Brug kun de slanger, som er leveret med apparatet, eller slanger, der er købt som originale reservedele.
- Under transport er apparatet sikret med transportsikringer. Hvis transportsikringerne ikke fjernes, før apparatet tages i brug, kan det blive beskadiget. Det er vigtigt at fjerne alle transportsikringer helt, inden apparatet tages i brug første gang. Søg for at opbevare transportsikringerne til senere brug. Hvis apparatet skal transporteres igen, er det vigtigt, at transportsikringerne bliver placeret i apparatet igen for at forhindre beskadigelse under transporten.

Drift

Advarsel

Eksplodingsfare/brandfare!

Vasketøj, som er forbehandlet med rensmidler, som indeholder opløsningsmidler, f.eks. pletfjerner/resevæske, kan forårsage en eksplosion i tromlen.

Skyt vasketøjet grundigt i vand, inden det vaskes i maskinen.

Advarsel

Fare for forgiftning!

Rengøringsmidler, som indeholder opløsningsmidler, som f.eks. resevæske, kan afgive giftige dampe. Brug ikke rengøringsmidler, der indeholder opløsningsmidler.

Advarsel

Fare for tilskadekomst!

- Hvis man støtter sig til/sidder på den åbne luge, kan apparatet vælte, hvilket kan medføre tilskadekomst. Brug ikke den åbne luge som støtte.
- Apparatets topplade kan knække, hvis personer står på den, hvilket kan medføre tilskadekomst. Stå ikke ovenpå apparatet.
- Der er fare for håndskader, hvis hænderne stikkes ind i tromlen, mens den stadig drejer rundt. Vent, til tromlen ikke længere drejer.

⚠ Advarsel**Fare for skoldning!**

Når der vaskes ved høje temperaturer, er der fare for skoldning ved kontakt med det varme sæbevand (f.eks. når der løber varmt sæbevand ud i en håndvask).

Stik aldrig hånden i varmt sæbevand.

⚠ Advarsel**Irritation af øjne/hud!**

Vaskemidler og plejeprodukter kan sprøjte ud af sæbeskuffen, hvis den åbnes, mens apparatet er i drift.

Skyl øjne/hud grundigt i tilfælde af kontakt med vaskemidler og plejeprodukter. Søg læge, hvis sådanne midler ved et uheld indtages.

Pas på!**Fare for materiel skade/
beskadigelse af apparatet**

- Hvis der lægges mere vasketøj i apparatet end den maksimale tilladte mængde, kan apparatet eventuelt ikke fungere korrekt, eller der kan opstå materiel skade eller beskadigelse af apparatet. Overskrid ikke den maksimale mængde af tørt vasketøj. Sørg for at overholde de maksimale tøj mængder, som er angivet for hvert program.

- Anvendelse af forkerte mængder vaskemiddel eller rengøringsmiddel kan medføre materiel skade eller beskadigelse af apparatet. Følg producentens anvisninger ved anvendelse af vaskemidler, plejeprodukter og rengøringsmidler.

Rengøring/vedligeholdelse**⚠ Advarsel****Livsfare!**

Apparatet drives med elektricitet. Der er fare for elektrisk stød ved kontakt med strømførende komponenter. Vær derfor opmærksom på følgende:

- Sluk for apparatet. Afbryd strømtilførslen til apparatet (træk netstikket ud).
- Rør aldrig ved netstikket med våde hænder.
- Hold i selve stikket, når netstikket tages ud af kontakten, og træk aldrig i netledningen, fordi dette kan beskadige den.
- Der må ikke foretages tekniske ændringer af apparatet eller dets funktioner.

- Reparationer og andre former for arbejde på apparatet må kun udføres af kundeservice eller af en elektriker. Det samme gælder for en eventuel udskiftning af netledningen.
- Der kan bestilles en netledning som reservedel hos kundeservice.

Advarsel

Fare for forgiftning!

Rengøringsmidler, som indeholder opløsningsmidler, som f.eks. renevæske, kan afgive giftige dampe. Brug ikke rengøringsmidler, der indeholder opløsningsmidler.

Advarsel

Fare for elektrisk stød/materiel skade/beskadigelse af apparatet!

Det kan medføre en kortslutning, hvis der trænger fugtighed ind i apparatet. Apparatet må ikke rengøres med trykvand, damprenser, slange eller tryksprøjte.

Advarsel

Fare for tilskadekomst/materiel skade/beskadigelse af apparatet!

Anvendelse af reservedele og tilbehør fra andre firmaer er farligt og kan medføre materiel skade eller beskadigelse af apparatet.

Anvend af sikkerhedsmæssige grunde kun originale reservedele og originalt tilbehør.

Pas på!

Fare for materiel skade/beskadigelse af apparatet

Rensemidler og midler til forbehandling af vasketøj (f.eks. pletfjerner, forbehandlingsspray osv.) kan forårsage skader, hvis de kommer i kontakt med apparatets overflader. Vær derfor opmærksom på følgende:

- Lad ikke sådanne midler komme i kontakt med apparatets overflader.
- Maskinen må kun rengøres vand og en blød fugtig klud.
- Fjern altid dråber eller rester af vaskemiddel med det samme.



Miljøbeskyttelse

Emballage/kasserede apparater



Bortskaf emballagen miljøvenligt. Denne vaskemaskine er mærket i henhold til det europæiske direktiv 2012/19/EU om affald af elektrisk og elektronisk udstyr (waste electrical and electronic equipment - WEEE). Dette direktiv indeholder bestemmelser mht. returnering og recycling af kasseret elektrisk udstyr gældende i hele EU.

Sparetips

- Udnyt den maksimale vasketøjsmængde for det pågældende program. Se programoversigt → i tillægget til brugs- og opstillingsvejledningen.
- Vask normalt snavset vasketøj uden forvask.
- De mulige temperaturer står i forhold til plejemærkerne på tekstilerne. De aktuelle temperaturer i maskinen kan afvige fra disse for at sikre den optimale balance mellem energibesparelse og vaskeresultat.
- **Energisparetilstand:** Belysningen i displayfeltet og timeLight (optisk visning på gulv → Side 40) slukkes efter nogle minutter. Start-tasten blinker. Tryk på en vilkårlig tast for at aktivere belysningen. Energisparetilstanden aktiveres ikke under et igangværende program.
- Hvis vasketøjet efterfølgende skal tørres i tørretumbler, skal centrifugeringshastigheden vælges iht. vejledningen fra producenten af tørretumbleren.

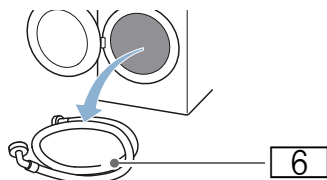
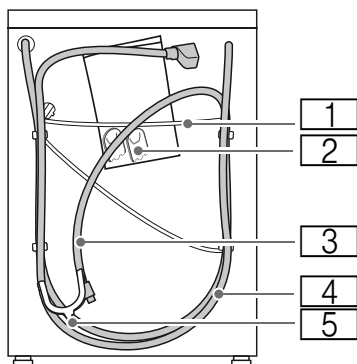


Opstilling og tilslutning

Leveringsomfang

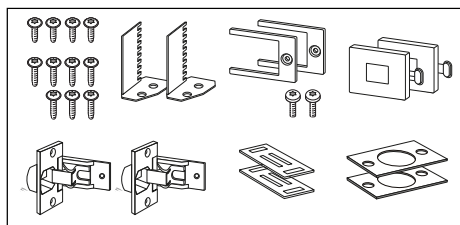
Bemærk: Kontroller:

- maskinen for transportskader. Maskinen må ikke tages i brug, hvis den er beskadiget.
- at alle tilbehørsdele er leveret. Kontakt forhandleren, hvor apparatet er købt, eller vores kundeservice i tilfælde af reklamationer.



- 1 Netledning
 - 2 Pose:
 - Brugs- og opstillingsvejledning
 - Liste over kundeserviceafdelinger*
 - Garanti*
 - Kapper til afdækning af åbningerne, når transportsikringerne er fjernet
 - Slangebånd til fastgørelse af afløbsslangen på vandlåsen
 - 3 Afløbsslange
 - 4 Vandtilløbsslange ved model med Aquastop
 - 5 Rørbøjning til fastgørelse af afløbsslangen
 - 6 Vandtilløbsslange ved model Standard/Aqua-Secure
- * Afhængigt af model

Dele til montagen → Side 22



Nyttigt værktøj

- Vaterpas til indjustering
- Skruenøgler:
 - SW13 til løsning af transportsikringerne og
 - SW17 til justering af maskinens fødder

Sikkerhedsanvisninger

⚠ Advarsel

Fare for tilskadekomst!

- Vaskemaskinen er meget tung. Vær forsigtig, når vaskemaskinen løftes/transporteres.
- Hvis vaskemaskinen løftes i fremspringende dele (f.eks. lugen), kan delene brække af og forårsage tilskadekomst. Løft ikke vaskemaskinen i fremspringende dele.
- Forkert førte slanger og netledninger medfører fare for snubling og tilskadekomst. Slinger og ledninger skal føres, så der ikke er fare for snubling.

Pas på!

Beskadigelse af apparatet

Hvis vandet i slangerne fryser, kan de knække/springe. Vaskemaskinen må ikke opstilles på steder, hvor der er fare for frost og/eller i det fri.

Pas på!

Vandskade

Tilslutningsstederne til vandtilløbs- og vandafløbslangerne står under højt vandtryk. Det er meget vigtigt, at overholde anvisningerne i dette kapitel - derved undgås lækager eller vandskader.

Anvisninger

- Der må ikke anbringes skabslåger med metalelementer i området ved betjeningsfeltet. Betjeningsfeltet funktion kan forringes.
- Udover de her anførte anvisninger kan der være særlige forskrifter fra det pågældende vandværk og elektricitetsselskab, som skal overholdes.
- Lad i tvivlstilfælde en fagmand foretage tilslutningen.

Opstillingsfladen

Bemærk: Det er vigtigt, at maskinen står stabilt, så den ikke vandrer!

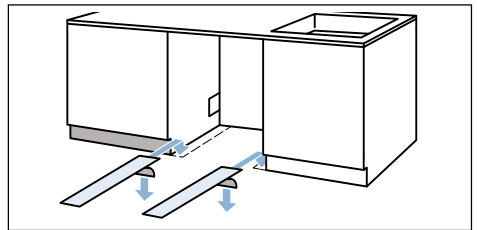
- Opstillingsstedet skal være plant og stabilt.
- Bløde gulve/gulvbelægninger er uegnede.

Opstilling på glideskinner

Glideskinner gør det lettere at skyde apparatet ind i indbygningsnichen.

De kan bestilles hos forhandleren / kundeservice med reservedelsnr.: 66 1827.

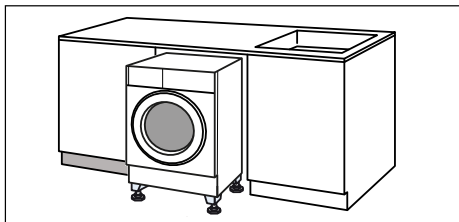
Tip: Fugt glideskinnerne med en blanding af vand og opvaskemiddel, inden apparatet skydes ind i nichen. Anvend ikke fedtstof og/eller olie.



Indbygning under en højt placeret bordplade

Ved indbygning af apparatet under en højt placeret bordplade kan spalten mellem apparatets afdækning og bordpladen udlignes ved hjælp af højere maskinfødder.

Bestill.-nr. for sæt til høj indbygning:
WZ 20441, WMZ 20441, Z 7060X1



Opstilling på en sokkel eller et gulv, som er lagt på træbjælker

Pas på!

Beskadigelse af vaskemaskinen

Vaskemaskinen kan vandre under centrifugeringen og vippe/falde ned fra soklen.

Fastgør altid maskinens fødder med monteringsbeslag.

Bestill.-nr. WMZ 2200, WX 9756,
Z 7080X0

Bemærk: Opstilling på et gulv på træbjælker:

- Så vidt muligt i et hjørne.
- På en vandbestandig træplade (min. 30 mm tyk), hvortil maskinfødderne er fastgjort.

Opstilling på repos med skuffe

Repos, bestill.nr.: WMZ 20490,
WZ 20490, WZ 20510, WZ 20520

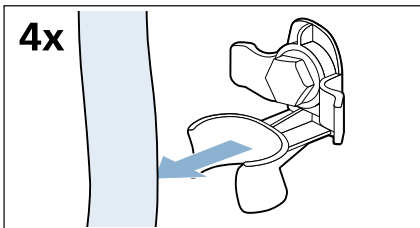
Fjerne transportsikringerne

Pas på!

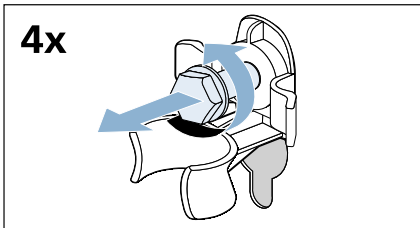
Beskadigelse af vaskemaskinen

- Maskinen skal være sikret med transportsikringer under transport. Hvis transportsikringer ikke fjernes, kan de f.eks. beskadige tromlen, når vaskemaskinen startes. Fjern altid alle 4 transportsikringer, inden maskinen tages i brug første gang. Opbevar transportsikringerne.
- For at undgå transportskader skal transportsikringen altid monteres igen, inden vaskemaskinen på et senere tidspunkt bliver transporteret.

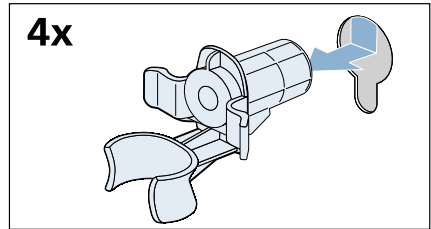
1. Tag slangerne ud af holderne.



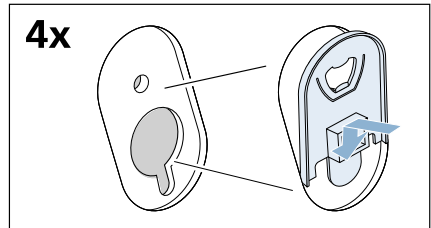
2. Skru alle 4 transportsikringskrue ud med en SW13 skruenøgle, og fjern dem.



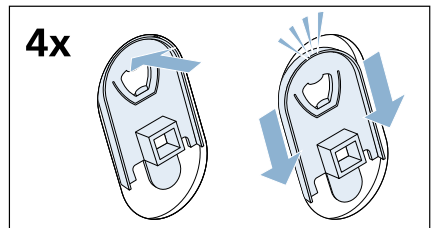
3. Fjern mufferne. Tag netledningen ud af holderne.



4. Sæt kapperne på åbningerne.



5. Tryk kapperne fast ind foroven, og skyd dem samtidig nedad, til krogen hørbart går i indgreb.

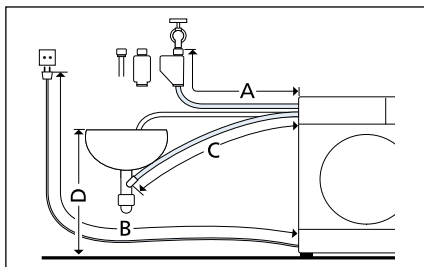


Opbevar skrue og muffer til brug ved en evt. senere transport. → Side 28

da Opstilling og tilslutning

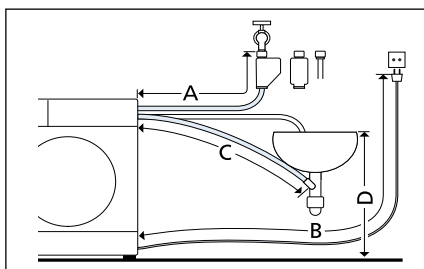
Slange- og ledningslængder

■ Tilslutning i venstre side



- A 205 cm
- B 150 cm
- C 164 cm
- D maks. 100 cm

■ Tilslutning i højre side



- A 160 cm
- B 195 cm
- C 215 cm
- D maks. 100 cm

Tip: Der kan købes et forlængerstykke til Aquastop- hhv. koldt vandstøbt slange (ca. 2,50 m) hos forhandleren / kundeservice.
Bestill.nr. WMZ 2380, WZ 10130, CZ 11350, Z 7070X0

Vandtilførsel

Advarsel

Livsfare!

Ved kontakt med spændingsførende dele er der fare for elektrisk stød. Aquastop-sikkerhedsventilen må ikke dykkes ned i vand (indeholder en elektrisk ventil).

Anvisninger

- Vaskemaskinen må kun anvendes med koldt ledningsvand.
- Maskinen må aldrig tilsluttes til blandingsbatteriet på en trykløs vandvarmer.
- Brug kun den leverede tilløbsslange eller en tilløbsslange, der er købt hos en autoriseret forhandler. Der må ikke anvendes brugte tilløbsslanger.
- Vandtilløbsslangen må ikke knækkes eller komme i klemme.
- Vandtilløbsslangen må ikke forandres (afkortes eller skæres over), ellers kan dens styrke ikke mere garanteres.
- Spænd kun slangeforskrutningerne til med hånden. Hvis forskrutingerne spændes for fast til med et værktøj (tang), kan gevindene tage skade.

Optimalt vandtryk i vandforsyningsnettet:

minimum 100 kPa (1 bar)

maksimum 1000 kPa (10 bar)

Når vandhanen er lukket helt op, skal vandflowet være mindst 8 l/min.

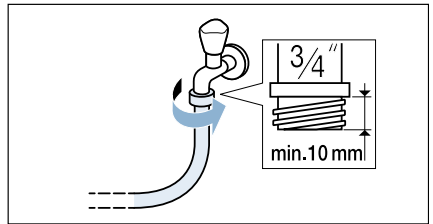
Hvis vandtrykket er højere, skal der monteres en trykreduktionsventil.

Tilslutning

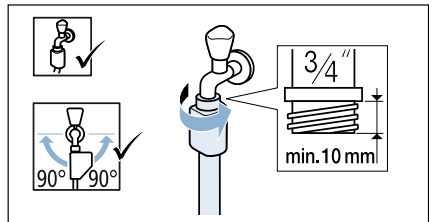
Tilslut vandtilløbsslangen på vandhanen (26,4 mm = 3/4") og på maskinen (ikke nødvendigt ved modeller med Aquastop, fast installeret slange):

■ På vandhanen

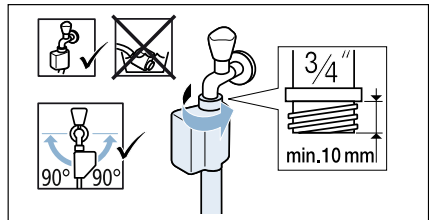
– Model: **Standard**



– Model: **Aqua-Secure**

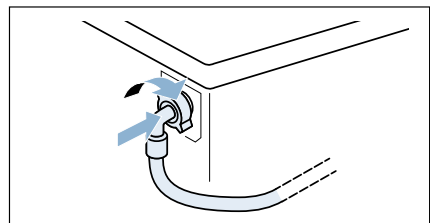


– Model: **Aquastop**



■ På apparatet

Model Standard og Aqua-Secure



Bemærk: Åbn forsigtigt for vandhanen, og kontroller samtidigt, at tilslutningsstederne er tætte. Skruforbindelserne står under tryk fra vandforsyningsnettet.

Vandtilførsel

Advarsel

Fare for skoldning!

Når der vaskes ved høje temperaturer, kan en berøring af varmt vaskevand (f.eks. når varmt vaskevand pumpes ud i en håndvask) føre til forbrændinger. Stik ikke hænderne i det varme vaskevand.

Pas på! Vandskade

Hvis afløbsslangen glider ud af håndvasken eller ud af tilslutningsstedet på grund af det høje vandtryk under udpumpningen, kan det udstrømmende vand føre til vandskader.

Fastgør afløbsslangen, så den ikke kan glide ud.

Pas på! Skader på vaskemaskinen/tekstiler

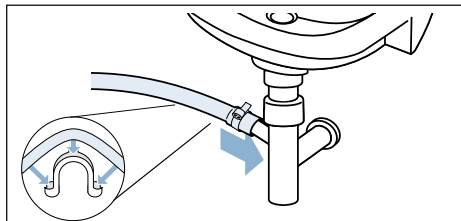
Hvis afløbsslangens ende er neddykket i det udpumpede vand, kan vandet blive suget tilbage i maskinen og beskadige både den og tøjet.

Kontroller, at:

- Proppen ikke lukker afløbet i vasken.
- Afløbsslangens ende ikke er neddykket i det udpumpede vand.
- Om vandet løber hurtigt nok ud.

Bemærk: Afløbsslangen må hverken knækkes eller strækkes.

Tilslutning på en vandlås



Højdeforskel mellem opstillingsflade og afløb

- ved modellerne Aqua-Secure, Standard min. 60 cm - maks. 100 cm,
- ved modellen Aqua-Stop 0 - maks. 100 cm.

Indjustering

Årsagen til kraftig støj, vibrationer og „vandring“ kan være ukorrekt indjustering.

Alle fire maskinfødder skal støtte fast mod gulvet. Apparatet må ikke vippe.

Kontroller apparatets indjustering med et vaterpas, og korriger eventuelt indjusteringen ved hjælp af maskinfødderne.

Apparatet må ikke ligge an mod indbygningsnichens sidevægge.

Kontramøtrikkerne på de forreste maskinfødder skal spændes fast til mod kabinettet med en skruenøgle SW17.

Elektrisk tilslutning

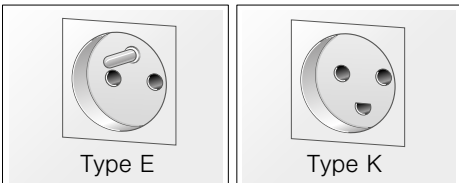
Advarsel **Livsfare!**

Ved kontakt med spændingsførende dele er der fare for elektrisk stød.

- Rør ikke ved netstikket med våde hænder.
- Træk altid kun i selve netstikket og ikke i ledningen, fordi den kan blive beskadiget af dette.
- Træk aldrig netstikket ud, mens maskinen er i drift.

Apparatet er udstyret med et EU-Schuko-stik (sikkerhedsstik) og kan anvendes i Finland, Norge og Sverige. I Danmark er apparatet kun godkendt til brug i forbindelse med en stikkontakt type E hhv. type CEE7/7-S med et jordben.

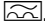
Hvis der kun findes en stikkontakt af type K på tilslutningsstedet, skal apparatet tilsluttes med en egnet stik-adapter. Kun på denne kan det sikres, at apparatet er korrekt sikkerhedsjordet. Denne adapter (tilladt til maks. 13 ampere) kan bestilles via kundeservice (reservedelnsr. 616581).



Overhold følgende anvisninger, og kontroller at:

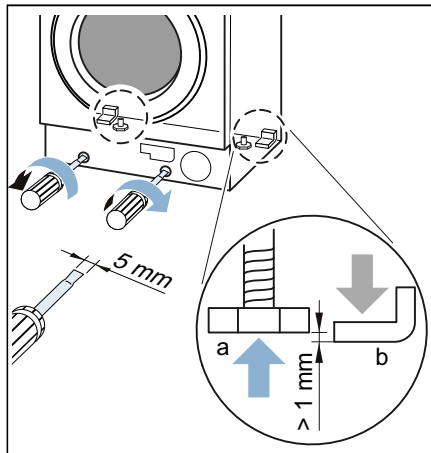
Anvisninger

- Netspændingen og spændingsangivelsen på vaskemaskinen (typeskiltet) stemmer overens. Tilslutningsværdi og den krævede sikring er angivet typeskiltet.
- Vaskemaskinen må kun sluttes til vekselstrøm via en forskriftsmæssigt installeret og afsikret stikkontakt.

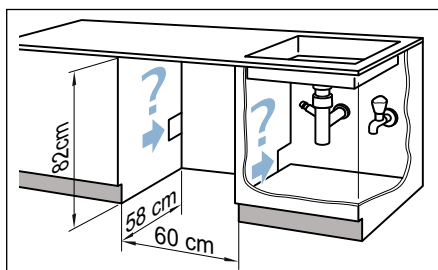
- Netstik og stikkontakt passer sammen.
- Ledningstværsnittet er stort nok.
- Jordingssystemet er installeret efter forskrifterne.
- Netledningen må om nødvendigt kun udskiftes af en autoriseret elektriker. Der kan købes netledninger som reservedel hos kundeservice.
- Der må ikke bruges dobbeltstik, fordelingsstik og forlængerledninger.
- Hvis der anvendes HFI-anlæg, må der kun bruges en type med dette mærke .
- Kun dette symbol er garanti for opfyldelse af gældende forskrifter.
- Der skal altid være fri adgang til netstikket. Hvis dette ikke er muligt, skal der for at opfylde de relevante sikkerhedsforskrifter indbygges en afbryder (2-polet afbryder) i den permanente installation i overensstemmelse med lovgivningen for elektriske installationer.
- Netledningen må ikke have knæk, være i klemme, forandres eller skæres over.
- Netledningen må ikke komme i berøring med varmekilder.

Indbygning af apparatet

1. Det er lettere at skyde apparatet ind på plads, hvis de bageste maskinfødder (a) skrues ind, indtil apparatet står på glidemederne (b).

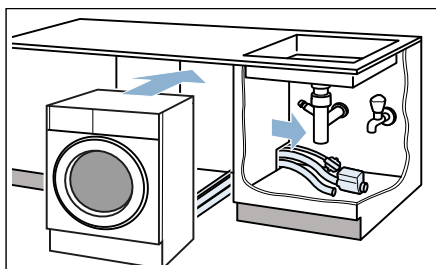


2. Forbered indbygningsnichen.

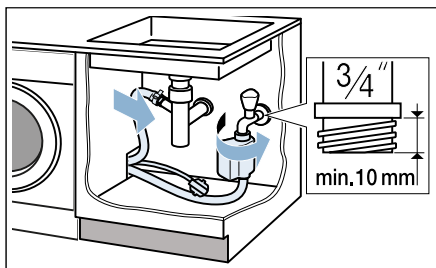


3. Forlæg netledningen og slangerne. Skyd apparatet ind, og træk samtidig nedledningen og slangerne ind.

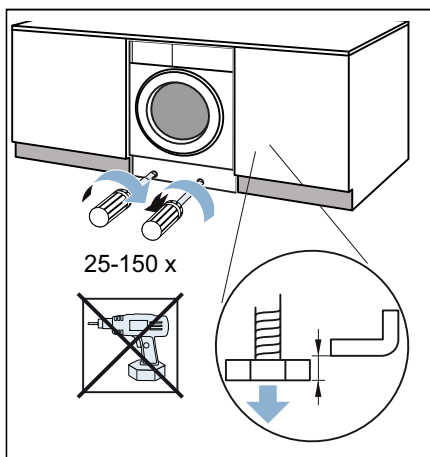
Bemærk: Pas på, at netledningen og slangerne ikke bliver klemt mellem apparatets bagside og væggen.



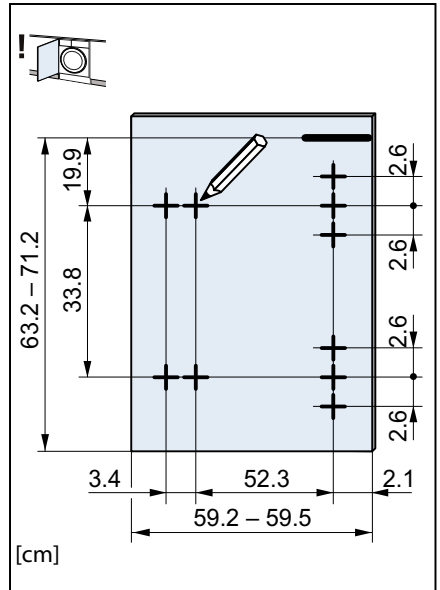
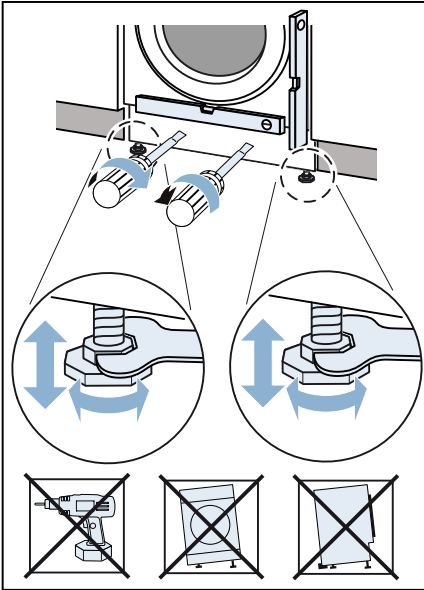
4. Tilslut slangerne. → Side 19, → Side 20



5. Under driften skal apparatet stå fast på alle fire maskinfødder, derfor skal de bageste maskine fødder drejes ud igen.

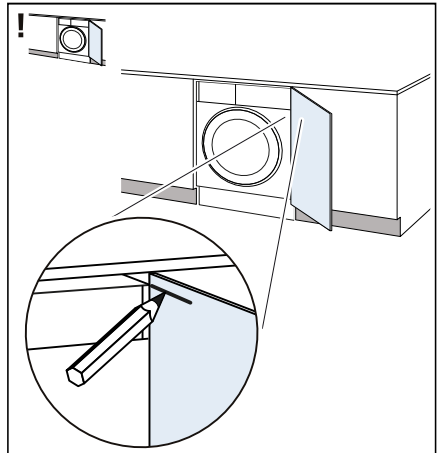
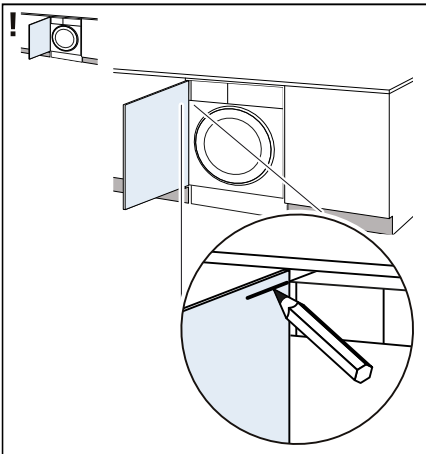


6. Indjuster apparatet med et vaterpas.
 → Side 20

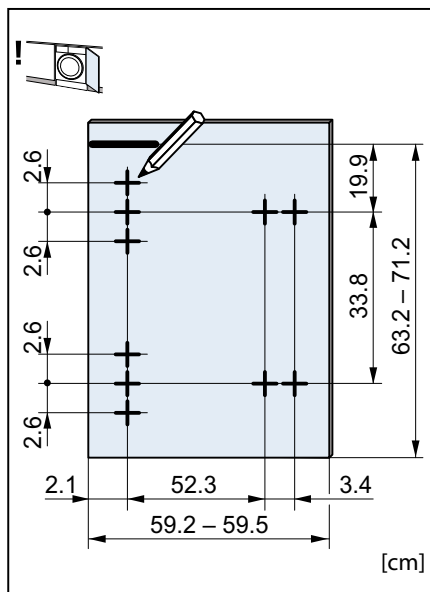


- Højrehængsling

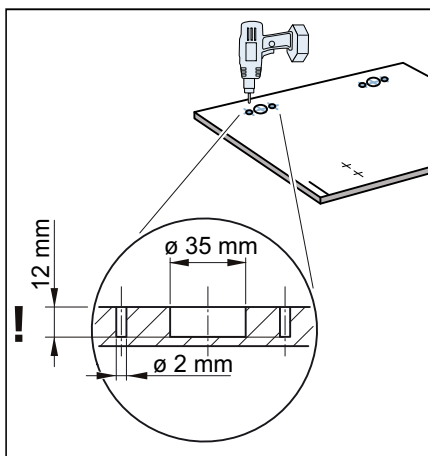
7. Hold skabslågen på den ønskede højde på apparatet, og marker apparatets overkant på indersiden af lågen.
 - Venstrehængsling



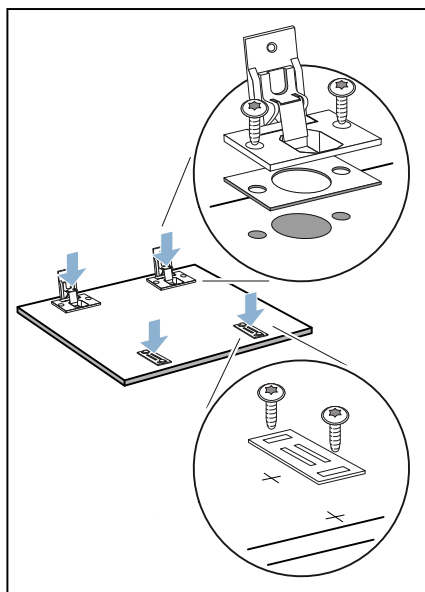
da Opstilling og tilslutning



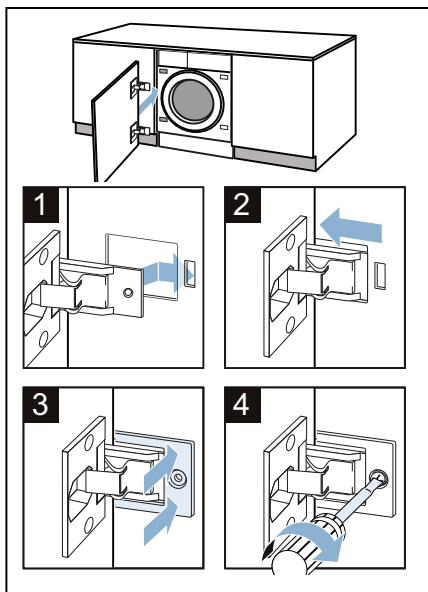
- 8.** Bør hullerne. Brug et \varnothing 35 mm hulbor til hullet.



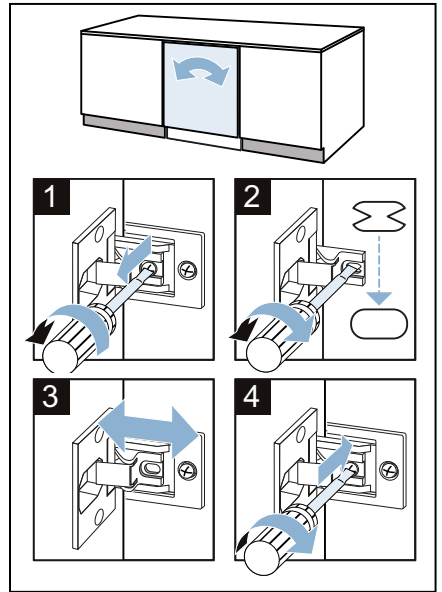
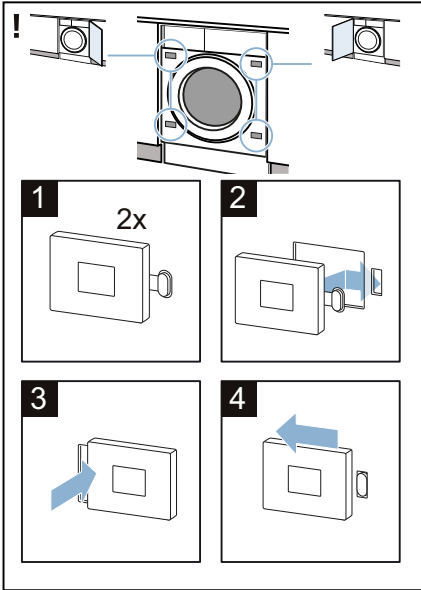
- 9.** Sæt hængslerne ind i hullerne, og skru dem fast. Skru magnetlåses holdplader fast.



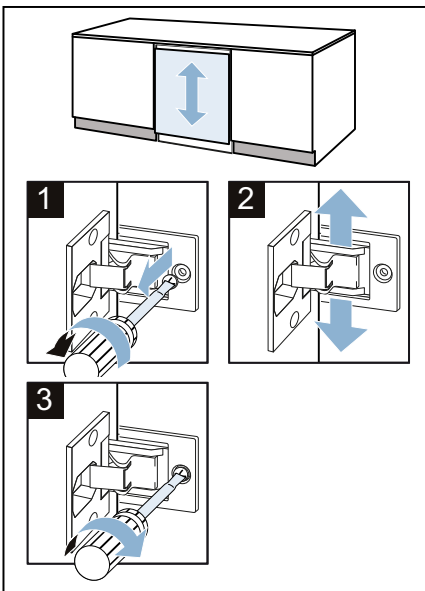
- 10.** Sæt hængslerne ind i apparatet (1 + 2), skyd afdækningsskinnen ind (3), og skru dem til (4).



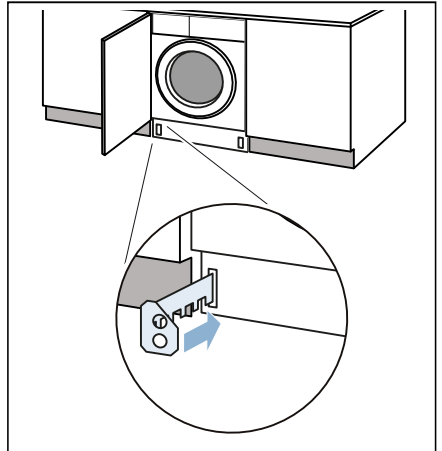
11. Sæt magnetlåsene på apparatet.



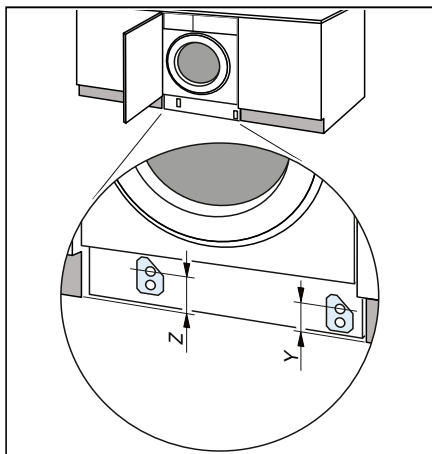
12. Indjuster skabslågen.



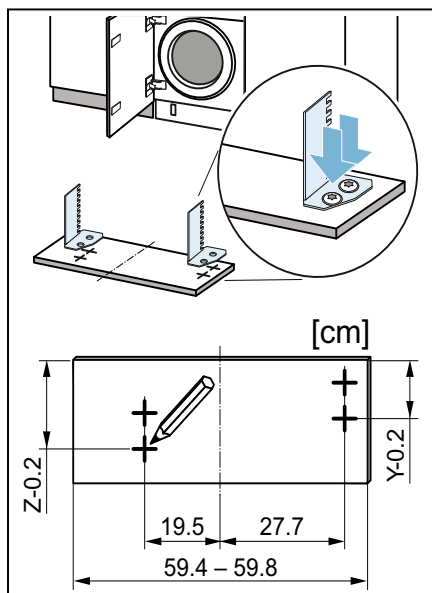
13. Sæt sokkelpanelets afstandsstykker ind.



14. Mål afstandene Z og Y.

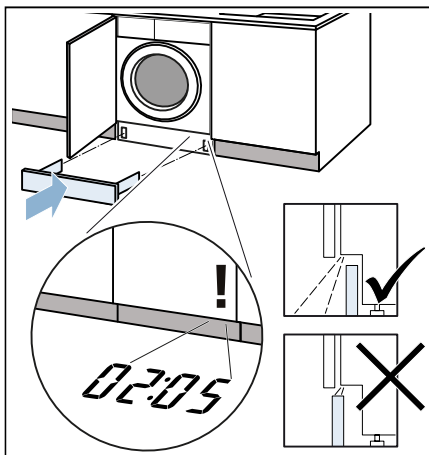


15. Skru afstandsstykkerne på svarende til målene.

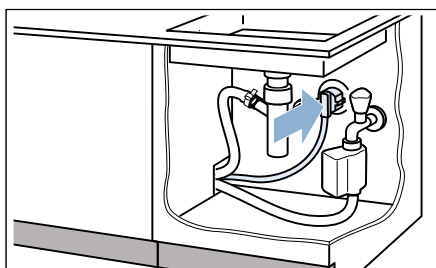


16. Sæt sokkelpanelet på.

Bemærk: Ved fremadtrukket sokkelpanel eller ved flugtende skabsfronter er timeLight* (optisk visning på gulv) ikke synlig.
* Afhængigt af model



17. Sæt stikket ind i stikkontakten.



Nu er indbygningen af apparatet færdig.

Inden den 1. vask

Vaskemaskinen er blevet omhyggeligt kontrolleret, inden den forlod fabrikken. For at fjerne eventuelle rester af kontrolvand skal den første vask udføres **uden** vasketøj.

Bemærk: Vaskemaskinen skal være **opstillet** og **tilsluttet korrekt**. Fra
→ Side 14

Forberedende arbejde:

1. Sæt netstikket i stikkontakten.
2. Åbn vandhanen.

Udfør programmet uden vasketøj:

1. Tænd for apparatet.
2. Luk lugen (læg ikke vasketøj i maskinen!).
3. Indstil programmet
Tromlerengøring 90 °C.
4. Åbn sæbeskuffen.
5. Hæld ca. 1 liter vand i rum **II**.
6. Fyld et vaskepulver til kogevaske i rum **II**.

Bemærk: Brug kun halvdelen af den mængde vaskemiddel, som er anbefalet af producenten, for at undgå skumdannelse. Brug ikke et uld- eller finvaskemiddel.

7. Luk sæbeskuffen.
8. Tryk på tasten ▷|||.
9. Sluk for apparatet, når programmet er færdigt.

Vaskemaskinen er nu klar til drift.

Transport

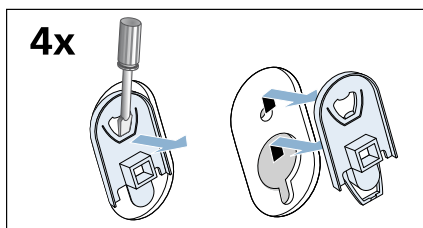
f.eks. ved flytning

Forberedende arbejde:

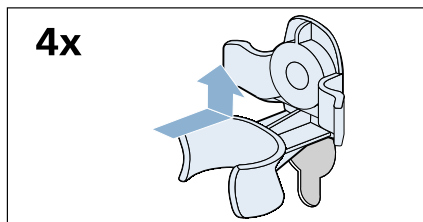
1. Luk for vandhanen.
2. Reducer vandtrykket i tilløbsslangen:
→ Side 49; Rengøring og vedligeholdelse - si i vandtilløb tilstoppet
3. Afbryd vaskemaskinens forbindelse med strømforsyningsnettet.
4. Tag resten af vaskevandet ud:
→ Side 47; Rengøring og vedligeholdelse - Pumpe tilstoppet, nødtømning
5. Afmonter slangerne.

Montage af transportsikringer:

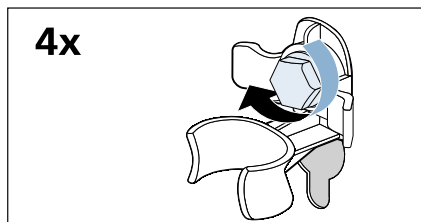
1. Tag afdækningerne af, og opbevar dem. Brug en skruetrækker.



2. Sæt alle 4 muffer i. Netledningen kan klemmes fast i holderne.



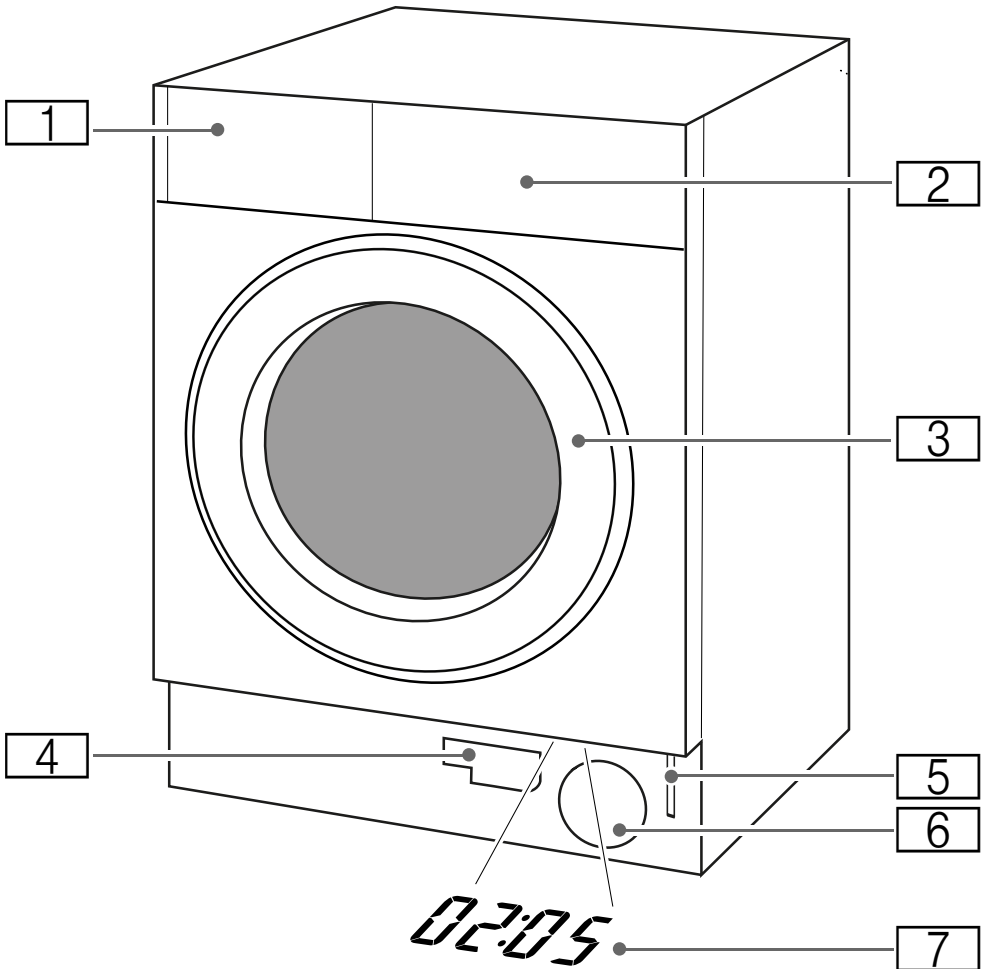
3. Sæt transportsikrings skrueerne i, og spænd dem til med en SW13 skrueøgle.



Før maskinen tages i brug igen:

Anvisninger

- Fjern **altid** transportsikringerne!
- Hæld ca. 1 liter vand i rum II, vælg og start programmet **Udpumpning**. Sådan forhindres det, at vaskemidlet løber ubrugt ud i afløbet ved den næste vask.


Lær maskinen at kende
Vaskemaskine

- 1 Sæbeskuffe
- 2 Betjenings-/displayfelt
- 3 Luge med håndtag
- 4 Aftapningsslange
- 5 Nødåbning
- 6 Pumpe
- 7 timeLight

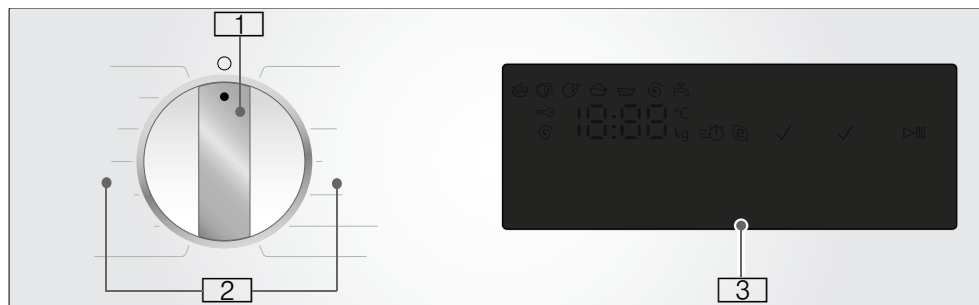
timeLight

Når der er tændt for apparatet, vises programoplysningerne optisk på gulvet under skabslågen.

Den optiske visning kan aktiveres/deaktiveres. → Side 44

da Lær maskinen at kende

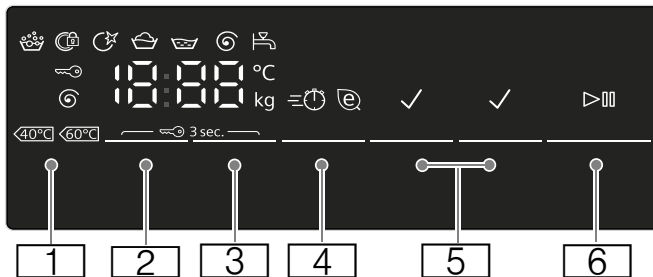
Betjeningsfelt



- 1 Programvælger:**
til valg af program og til tænd/sluk af vaskemaskinen på position **Fra** ○.
- 2 Programmer**
Der kan findes en oversigt over alle programmer i tillægget til brugs- og opstillingsvejledningen.
- 3 Displayfelt** til indstillinger og oplysninger

Displayfelt

Displayfeltet indeholder oplysninger om det valgte program og om mulige indstillinger.



Taster	Visning af indstillingsværdier	Indstilling
[1]	--- 90	Temperatur i °C, -- = koldt
[2]	0 - 1400*, - - -	Centrifugeringshastighed i o/min. 0 = uden centrifugering, - - - = skyllestop
[3]	1 - 24h	Færdig om
[4]	≡ ⌚ @	speed/eco
[5]		Vand Plus/Skyl Plus **
		Antikrøl **
		Forvask **
[6]		til start, pause (f.eks. til efterfyldning af vasketøj) og afbrydelse af et program
[2] + [3]	🔑	Børnesikring / låsning af betjeningsfelt
* Maksimal centrifugeringshastighed afhængigt af model		
** Taster afhængigt af model		

Yderligere indikatorer	Oplysninger om
👑 🧺 ⌚ End - - - ⌚	Programstatus: Vask Skylning Centrifugering Programslut Programslut ved skyllestop
🔒	Lugen er låst
🚰	Vandhane er lukket / vandtryk for lavt
🔄	Påmindelsesfunktionen for tromlerengøring
👑	Skum registreret
⌚ : ⌚	Programvarighed, f.eks. 1:51, Færdig om-tid, f.eks. ⌚ 8.5 h, anbefalet tøjmenge, f.eks. 8.0 kg*, programstatus, f.eks. End
* Afhængigt af model	



Vasketøj

Forberedelse af vasketøj

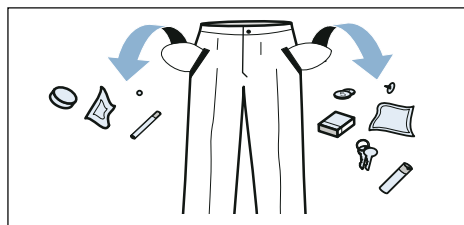
Pas på!

Skader på apparat/tekstiler

Fremmedlegemer (f.eks. mønter, papirklips, nåle, søm) kan beskadige tøjet eller vaskemaskinens komponenter.

Overhold derfor følgende anvisninger ved forberedelsen af vasketøjet:

- Tøm tøjets lommer.



- Kontroller tøjet for metaldele (klips osv.), og fjern dem.
- Vask sart tøj (strømper, bøjle-BHer osv.) i vaskenet/-pose.
- Luk lynlåse og dynebetræk.
- Børst sand af lommer og opslag.
- Fjern gardinkroge, eller bind dem ind i et net/en pose.

Sortering af vasketøj

Sorter vasketøjet iht. plejeanvisningerne og producentens oplysninger på plejemærkerne:

- Stof-/fibertype
- Farve
 - Bemærk:** Vasketøj kan misfarves eller det bliver ikke rigtigt rent. Vask hvidt og kulørt tøj separat. Vask nyt kulørt vasketøj separat første gang.
- Tilsmudsningsgrad
 - Vask tøj med samme tilsmudsningsgrad sammen.

Der findes nogle eksempler på vask ved diverse tilsmudsningsgrader på → Side 34.

- **let tilsmudsning:** Ingen forvask, vælg evt. indstillingen **speed**
- **normal tilsmudsning**
- **kraftig tilsmudsning:** Fyld mindre tøj i maskinen, vælg et program med forvask
- **Pletter:** Pletter skal fjernes/forbehandles, inden de tørrer ind. Prøv først at duppe med sæbevand - gnid ikke. Vask derefter vasketøjet med det passende program. Ind i mellem kan hårdnakkede/indtørrede pletter først fjernes efter flere gange vask.

- Symboler på plejemærkerne
 - Bemærk:** Tallene i symbolerne henviser til den maksimalt anvendelige vasketemperatur.



Tåler normal vask,

f.eks. programmet Bomuld



Skal vaskes ved skånegang,

f.eks. programmet Strygelet



Skal vaskes særligt skånsomt, f.eks. programmet

Finvask/Silke



Tåler håndvask, f.eks. programmet

Uld-/håndvask



Tøjet må ikke vaskes i maskine.

Stivning

Bemærk: Tøjet må ikke være behandlet med skyllemiddel.

Det er især velegnet at anvende flydende stivelse i programmer til bomuld og til skylning. Hæld stivelsen i rum ⌘ (rengør det evt. forinden) iht. producentens anvisninger.

Farvning/blegning

Farvning er kun tilladt til almindeligt husbehov. Salt kan angribe rustfrit stål! Følg farveproducentens anvisninger.

Maskinen må **ikke** bruges til blegning af tøj!

Iblødsætning

1. Hæld iblødsætningsmiddel/vaskemiddel i rum II i henhold til producentens anvisninger.
2. Vælg det ønskede program.
3. Tryk på tasten ▷|| for at starte programmet.
4. Tryk på tasten ▷|| efter ca. ti minutter for at sætte programmet på pause.
5. Tryk efter den ønskede iblødsætningstid på tasten ▷|| for at fortsætte eller ændre programmet.

Anvisninger

- Læg vasketøj med samme farve i maskinen.
- Der skal ikke bruges mere vaskemiddel, fordi iblødsætningsvandet bruges til vasken.

Vaskemiddel

Rigtigt valg af vaskemiddel


Plejemærkerne i tekstilerne er afgørende for valg af det rigtige vaskemiddel, temperatur og behandling, → se også på www.sartex.ch

På websiden www.cleanright.eu findes mange forskellige nyttige oplysninger om vaske-, pleje- og rengøringsmidler til privat brug.

- **Vaskemiddel til kogevaske med optisk hvidt**
Egnet til hvidt vasketøj af hør eller bomuld, der tåler kogning
Program: Bomuld / koldt - maks. 90 °C
- **Kulørtvaskemiddel uden blegemiddel og optisk hvidt**
Egnet til kulørt vasketøj af hør eller bomuld
Program: Bomuld / koldt - maks. 60 °C
- **Kulørt-/finvaskemiddel uden optisk hvidt**
Egnet til kulørt vasketøj af strygelette fibre, syntetiske fibre
Program: Strygelet / koldt - maks. 60 °C
- **Finvaskemiddel**
Egnet til sarte, fine tekstiler, silke eller viskose
Program: Finvask/Silke / koldt - maks. 40 °C
- **Uldvaskemiddel**
Egnet til uld
Program: Uldvask / koldt - maks. 40 °C

Spar energi og vaskemiddel

Ved let og normalt snavset vasketøj kan der spares på energien (lavere vasketemperatur) og på mængden af vaskemiddel:

Besparelse	Tilsmudsning/anvisning
<p>Reduceret temperatur og vaskemiddelmængde iht. anbefalet dosering</p>  <p>Temperatur iht. plejemærke og vaskemiddelmængde iht. doseringsanbefaling/stærk tilsmudsning</p>	<p>let tilsmudsning Ingen synlig tilsmudsning eller pletter. Beklædningsgenstande har antaget kropslugt, f.eks.:</p> <ul style="list-style-type: none"> ■ Let sommer-/sportstøj (kun brugt i få timer) ■ T-shirts, skjorter, bluser (brugt op til 1 dag) ■ Gæstesenetøj og -håndklæder (brugt 1 dag) <p>normal tilsmudsning Synligt snavs/eller få svage pletter, f.eks.:</p> <ul style="list-style-type: none"> ■ T-shirts, skjorter, bluser (gennemsvedt, brugt flere gange) ■ Håndklæder, senetøj (brugt op til 1 uge) <p>stærk tilsmudsning Tydeligt snavs og/eller pletter, f.eks. viskestykker, babytøj, arbejdstøj</p>

Bemærk: Vaske-/hjælpe-/pleje- og rensemidler skal ubetinget doseres iht. producentens anvisninger. → Side 39

P+ Forindstillinger for programmer

Programforindstillingerne vises i displayfeltet, når programmet er valgt.

Forindstillingerne kan ændres.

Tryk på den pågældende tast så mange gange, indtil den ønskede indstillingsværdi vises i displayfeltet.

Bemærk: Hvis der trykkes vedvarende på tasten, løbes indstillingsværdierne automatisk igennem frem til slutværdien. Tryk derefter igen på tasten, hvorpå de indstillede værdier kan ændres igen.

Der kan findes en oversigt over alle mulige programindstillinger på tillægget til brugs- og opstillingsvejledningen.

Temperatur

(°C, Temp. °C, Temperatur)

Både før og under udførelsen af programmet kan den forindstillede temperatur ændres, afhængigt af programforløbet.

Den maksimalt indstillelige temperatur afhænger af det valgte program.

Centrifugeringshastighed

(⊕, Centrifugeringshastighed, ⊕ rpm)

Både før og under udførelsen af programmet kan centrifugeringshastigheden (i omdr./min - omdrejning pr. minut) ændres, afhængigt af programforløbet.

Indstilling 0: Uden slutcentrifugering, vandet bliver kun pumpet ud. Det våde vasketøj bliver liggende i tromlen, f.eks. til vasketøj, som ikke skal centrifugeres.

Indstilling - -: Skyllestop = uden slutcentrifugering, vasketøjet bliver

liggende i vandet efter den sidste skylning.

Skyllestop kan vælges for at undgå krølning, hvis vasketøjet ikke tages ud af vaskemaskinen, så snart programmet er færdigt.

Tryk på → *Side 41* for at fortsætte/afslutte programmet.

Den maksimalt mulige centrifugeringshastighed afhænger af det valgte program og af modellen.

Færdig om

(☺, Færdig om, ☺ Finish in)

Før programstart kan programslut (Færdig om-tid) vælges i trin på en time (h = time) op til maksimalt 24 h.

Gør følgende:

1. Vælg program.
Programvarigheden for det valgte program vises, f.eks. **2:30** (timer: minutter).
2. Tryk så mange gange på tasten **Færdig om** at det ønskede timetal vises.
3. Tryk på tasten ▷⏏.
Programmet starter.
Det indstillede timetal, f.eks. **8h**, vises i displayet og tælles ned, indtil vaskeprogrammet starter. Derefter vises programmets varighed.

Bemærk: Programvarigheden tilpasses automatisk under udførelsen af programmet.

Bestemte faktorer kan påvirke programvarigheden f.eks.:

- programindstillinger,
- dosering af vaskemiddel (evt. ekstra skylninger pga. skumdannelse),
- tøjmenge/tekstiltipe (forskelligt vandforbrug),
- ubalance (f. eks. som følge af lagener) udlignes med flere centrifugeringsstarter,
- netspændingsudsving,
- vandtryk (tilløbshastighed).

Efter programstart kan det forvalgte timetal ændres på følgende måde:

1. Tryk på tasten ▷▢.
2. Ændr timetallet med tasten **Færdig om**.
3. Tryk på tasten ▷▢.

Efter programstart kan man efter behov efterfylde vasketøj eller tage det ud af maskinen. → *Side 41*

P⁺ Ekstra programindstillinger

Der kan findes en oversigt over alle mulige yderligere indstillinger på tillægget til brugs- og opstillingsvejledningen

Indstillingerne er forskellige afhængigt af modellen.

speed/eco

(≡⊕/⊗, speed/eco perfect)

Tast med to indstillingsmuligheder for at tilpasse det valgte program:

- **speed**
Til vask på kortere tid med sammenlignelig vaskevirkning, men med forøget energiforbrug i forhold til det valgte program uden indstillingen speed/eco .
Bemærk: Overskrid ikke den maksimale tøjmenge.
- **eco**
Energioptimeret vask med reduceret temperatur med sammenlignelig vaskevirkning som det valgte program uden indstillingen speed/eco .

Tryk på tasten. Først bliver du tilbudt **speed**-indstillingen. Hvis der trykkes på tasten igen, bliver **eco**-indstillingen aktiv. Det pågældende symbol lyser i displayet, når indstillingen er aktiveret.

Tryk på tasten igen, så er der ikke nogen indstilling aktiv.

Antikrøl

(⊗, Antikrøl, ⊗ Less iron)

Tast afhængig af model

Reducerer krølning som følge af speciel centrifugeringsproces med efterfølgende løsning af tøjet og reduceret centrifugeringshastighed.

Bemærk: Vasketøjets restfugtighed er forøget.

Vand Plus/Skyl Plus

(⊕, Vand+, Skyl+, Vand Plus, Skyl Plus, Rinse+, Water+)

Tast afhængig af model

Højere vandstand og ekstra skylning ved særlig følsom hus og/eller til områder med meget blødt vand

Forvask

(⊥, Forvask, ⊥ Prewash)

Tast afhængig af model

Til meget snavset vasketøj.

Bemærk: Fordel vaskemidlet i rum I og II.

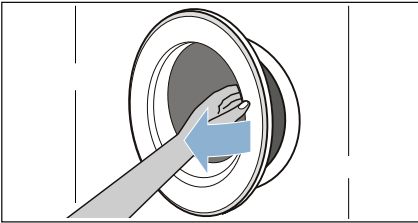


Betjening af maskinen

Forberedelse af vaskemaskine

Bemærk: Vaskemaskinen **skal være opstillet og tilsluttet korrekt**. Fra → Side 14

1. Sæt netstikket i stikkontakten.
2. Åbn vandhanen.
3. Åbn lugen.




4. Kontroller, at tromlen er helt tømt. Tøm den eventuelt.

Valg af program/start af maskine

Bemærk: Hvis børnesikringen er aktiveret, skal den først deaktiveres, inden der kan indstilles et program.

Vælg det ønskede program med programvælgeren. Den kan drejes i begge retninger.

Apparatet er tændt.

En kortvarig blinken af indikatoren  påmindrer om, at programmet **Tromlerengøring** eller at andet program på mindst 60 °C vasketemperatur snart skal udføres.

I displayfeltet og timeLight (hvis den optiske visning på gulv er aktiveret og er synlig) vises programoplysningerne for det valgte program, mens lugen er åben.

Indvendig tromlebelysning: Tromlen belyses, når apparatet tændes, lugen åbnes og lukkes samt ved programstart. Belysningen slukkes automatisk.

Ændring af programmernes forindstillinger

Forindstillingerne for programmet kan anvendes eller ændres.

Tryk gentagne gange på den pågældende tast, til den ønskede indstilling bliver vist.

Indstillingerne er aktive uden bekræftelse.

De bibeholdes ikke efter slukning af vaskemaskinen.

Forindstillinger for programmer → Side 35

Valg af ekstra programindstillinger

Hvis der vælges yderligere indstillinger, kan vaskeprocessen tilpasses endnu bedre til vasketøjet.

Indstillingerne kan til- eller fravælges afhængigt af programforløbet.

Tasternes kontrollamper lyser, når indstillingen er aktiv.

Indstillingerne bibeholdes ikke, efter at vaskemaskinen er slukket.

Yderligere programindstillinger → Side 36

Ilægning af vasketøj i tromlen

Advarsel

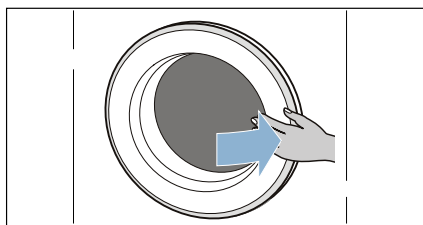
Livsfare!

Tøj, der er blevet forbehandlet med opløsningsmiddelholdige rensedmidler, f.eks. pletfjerner eller rensbenzin, kan medføre en eksplosion, når det er lagt i maskinen.

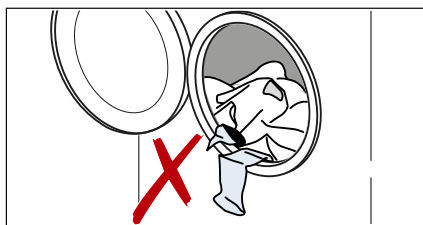
Skyl tøjet grundigt i hånden forinden.

Anvisninger

- Vask både små og store stykker tøj sammen. Tøj af forskellig størrelse fordeler sig bedre i maskinen ved centrifugeringen. Enkelte stykker tøj kan føre til ubalance.
 - Overhold den angivne maksimale tøjmenge. Overfyldning forringer vaskeresultatet og fremmer krøling.
1. Sorteret tøj skal lægges udfoldet ind i tromlen.
 2. Luk lugen.



Bemærk: Kontroller, at der ikke er vasketøj i klemme mellem lugen og gummimanchetten.



Dosering og påfyldning af vaske- og plejemidler

Pas på!

Skader på apparatet

Vaskemaskinens overflader kan blive beskadiget, hvis rengøringsmidler og midler til forbehandling af vasketøjet (f.eks. pletfjerner, forvaskespray osv.) kommer i kontakt med dem.

Sørg for, at disse midler ikke kommer i berøring med vaskemaskinens overflader. Tør i givet fald straks forstøvede rester og andre rester / dråber bort med en fugtig klud.

Dosering

Doser vaske- og skyllemidler iht.:

- Vandets hårdhedsgrad (kan oplyses af vandværket)
- Producentens oplysninger på emballagen
- Vasketøjets mængde
- Tils mudningsgrad → *Side 34*

Påfyldning

⚠ Advarsel

Øjen-/hudirritationer!

Der kan sprøjte vaske-/plejemidler ud, hvis sæbeskuffen åbnes, mens maskinen kører.

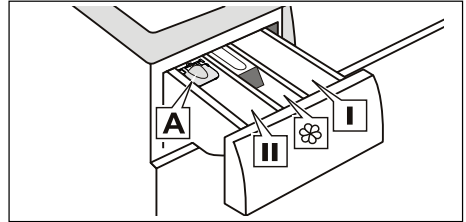
Luk sæbeskuffen op med forsigtighed.

Skyl øjne og hud grundigt, hvis de kommer i kontakt med vaske-/plejemidler.

Kontakt en læge, hvis vaske-/plejemidler ved et uheld er blevet indtaget.

Bemærk: Fortynd tyktflydende skyllemiddel og formskyllemiddel med vand. Det forhindrer tilstopning af vaskemaskinens rørledninger.

Fyld vaske- og plejemidlerne i de respektive rum:



Doserings-indsats A	Til flydende vaskemidler
Rum II	Vaskemiddel til hovedvask, afkalkningsmiddel, blegemiddel, pletfjerner
Rum ☼	Skyllemiddel, flydende stivelse
Rum I	Overskrid ikke markeringen max Vaskemiddel til forvask

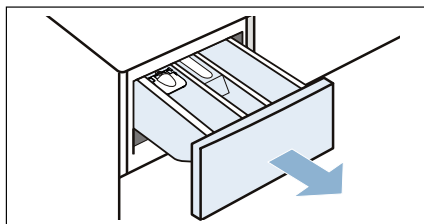
1. Træk sæbeskuffen ud til anslaget.
2. Påfyld vaske og/eller plejemiddel.
3. Luk sæbeskuffen.

Doseringsindsats* til flydende vaskemidler

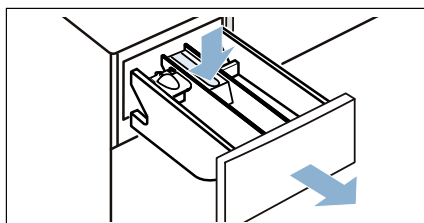
* afhængigt af model

Placering af indsats til dosering af flydende vaskemiddel:

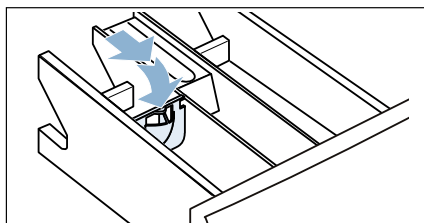
1. Træk sæbeskuffen ud til anslaget.



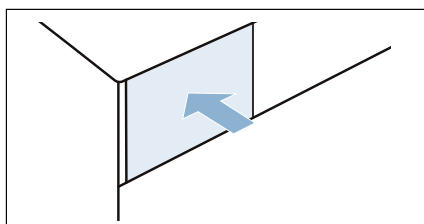
2. Tryk indsatsen ned, og træk sæbeskuffen helt ud.



3. Skyd doseringsindsatsen fremad, vip den ned, og lad den gå i indgreb.



4. Sæt sæbeskuffen ind igen.



Bemærk: Anvend ikke indsatsen til legetage vaskemidler eller vaskepulver, til programmer med forvask, og hvis der er valgt en Færdig om-tid.

Ved modeller uden doseringsindsats:

Fyld det flydende vaskemiddel i en passende beholder, og læg den med i tromlen.

Start af program

Tryk på tasten >|||. Indikatorlampen lyser, og programmet starter.

Under udførelsen af programmet vises enten Færdig om-tiden, og når programmet er startet, vises programvarigheden samt symbolerne for programforløbet i displayfeltet og timeLight.

Displayfelt → Side 31

timeLight → Side 29

Bemærk: Skumkontrol

Hvis symbolet  også vises i displayfeltet, har vaskemaskinen registreret for meget skum under vaskeprogrammet og har derfor automatisk aktiveret ekstra skylninger for at fjerne skummet.

Brug mindre vaskemiddel til samme tøjmenge ved næste vask.

For at forhindre en utilsigtet ændring af programmets indstilling kan børnesikringen aktiveres på følgende måde.

Børnesikring

(☞ 3 sec.)

Vaskemaskinen kan sikres mod, at de indstillede funktioner utilsigtet ændres. Aktivér hertil børnesikringen efter programstart.

Tryk samtidig på tasterne

Centrifugeringshastighed og **Færdig om** i ca. 3 sekunder for at **aktivere/deaktivere**. I displayfeltet vises symbolet ☞.

- ☞ lyser: Børnesikringen er aktiv.
- ☞ blinker: Børnesikringen er aktiv, og programvælgeren blev omstillet. For at deaktivere børnesikringen skal programvælgeren stilles tilbage på udgangsprogrammet. Symbolet lyser igen.

Bemærk: For at undgå at programmet afbrydes, skal programvælgeren dog ikke drejes forbi Sluk-positionen.

Bemærk: Børnesikringen er fortsat aktiv efter programmet er slut og maskinen er slukket. Den skal altid deaktiveres, hvis du vil starte et nyt program.

Efterfyldning af vasketøj

Efter programstart kan vasketøjet lægges i eller tages ud af maskinen efter behov.

Tryk i den forbindelse på tasten ▷▢▢.

Indikatorlampen i tasten ▷▢▢ blinker, og maskinen kontrollerer, om det er muligt at efterfylde vasketøj

Hvis:

- symbolet ☹ er slukket, er det muligt at fylde vasketøj efter.
- symbolet ☹ lyser, er det ikke muligt at efterfylde vasketøj.

Tryk på tasten ▷▢▢ **for at fortsætte programmet**. Programmet fortsættes automatisk.

Anvisninger

- Lad ikke lugen stå åben i længere tid ved efterfyldning - der kan løbe vand ud fra vasketøjet.
- Lugen er låst af sikkerhedsmæssige grunde, hvis vandstanden og/eller temperaturen er høj, eller så længe tromlen roterer. I dette tilfælde er det ikke muligt at lægge mere vasketøj i maskinen.
- Påfyldningsindikatoren er ikke aktiv ved efterfyldning.

Ændring af program

1. Tryk på tasten ▷▢▢.
2. Vælg et andet program.
3. Tryk på tasten ▷▢▢. Det nye program starter forfra.

Afbryde program

Ved programmer med høj temperatur:

1. Tryk på tasten ▷▢▢.
2. Lad tøjet køle af: Vælg **Skyl**.
3. Tryk på tasten ▷▢▢.

Ved programmer med lav temperatur:

1. Tryk på tasten ▷▢▢.
2. Vælg **Centrifugering**.
3. Tryk på tasten ▷▢▢.

Programslut ved skyllestop

I displayfeltet vises - - ☹, og kontrollampen til tasten ▷▢▢ blinker.

Fortsæt programmet på følgende måde:

- Tryk på tasten ▷▢▢, eller
- vælg en centrifugeringshastighed hhv. sæt programvælgeren på **Centrifugering**, og tryk derefter på tasten ▷▢▢.

Programslut

I displayfeltet vises **End**, og indikatorlampen i tasten **▷** er slukket.

Programslut vises på gulvet - under forudsætning af:

- timeLight at funktionen (optisk indikator) er aktiveret og er synlig.
- at energisparetilstanden ikke er aktiveret. → Side 13

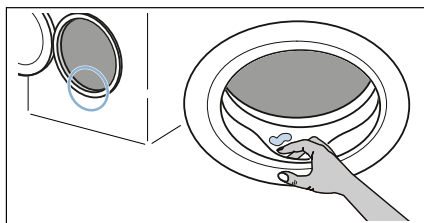
Udtagning af vasketøj / slukning af maskine

1. Luk lugen op, og tag vasketøjet ud.
2. Sæt programvælgeren på **Fra** **○**. Apparatet er slukket.
3. Luk vandhanen.

Bemærk: Ikke nødvendigt ved Aquastop-modeller.

Anvisninger

- Husk at tage alt tøjet ud af tromlen. Ellers kan det krympe ved næste vask eller smitte af på andet vasketøj.
- Fjern eventuelle fremmedlegemer fra tromlen og gummimanchetten – fare for rust.
- Tør gummimanchetten af.



- Lad luge og sæbeskuffe stå åbne, så restvand kan tørre.
- Vent altid, indtil programmet er færdigt, fordi apparatet ellers stadig kan være låst. Tænd så for apparatet, og vent, til det låses op.

- Hvis displayfeltet er slukket ved programslut, er energisparetilstanden aktiveret. Tryk på en vilkårlig tast for at aktivere displayet.



Sensorsystem

Mængdeautomatik

Mængdeautomatikken tilpasser vandforbruget optimalt i alle programmer afhængigt af tekstiltype og tøjmenge.

Balancekontrol-system

Den automatiske balancekontrol registrerer ubalance og sørger for jævn fordeling af tøjet ved hjælp af gentagne centrifugeringsstarter.

Ved stærk ubalance reduceres hastigheden, eller centrifugeringen bliver af hensyn til sikkerheden helt udeladt.

Bemærk: Læg både små og store stykker tøj i tromlen. → *Side 52*

VoltCheck

afhængig af model

Det automatiske spændingskontrollsystem registrerer, hvis spændingen er så lav, at den ikke kan accepteres. I displayet blinker kolon-tegnet i displayfeltet for "Færdig om". → *Side 31*

Når forsyningsspændingen igen er stabil, lyser kolon-tegnet i displayfeltet for "Færdig om" (normaltilstand).

Den registrerede spændingsunderskridelse vises i det fortsatte programforløb ved at alle tre punkter lyser i displayet.



Bemærk: Spændingsunderskridelserne kan f.eks. føre til længere programmer og/eller et ikke tilfredsstillende centrifugeringsresultat.

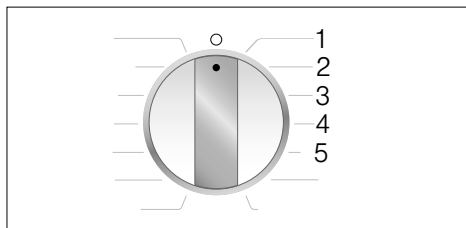


Indstillinger af maskinen

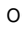
Følgende indstillinger kan ændres:

- Lydstyrken for advarselssignalerne (f.eks. ved programslut).
- Lydstyrken for tastesignalerne.
- Aktivering/deaktivering af påmindelsesfunktion til udførelse af programmet Tromlerengøring.
- Aktivering/deaktivering af timeLight (optisk visning af programoplysninger på gulv).

For at ændre indstillingerne skal indstillingsmodus altid aktiveres først.



Aktivere indstillingsmodus

1. Sæt programvælgeren på programmet **Bomuld**, position 1. Vaskemaskinen er tændt.
2. Tryk på tasten , og drej samtidig programvælgeren mod højre til position 2. Slip tasten.

Indstillingsmodus er aktiveret, og i displayfeltet vises den forindstillede lydstyrke for advarselssignalerne (f.eks. ved programslut).

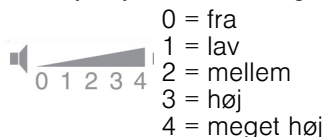
Ændre indstillinger

Ved at trykke flere gange tasten

Færdig om kan følgende indstillinger ændres ved hjælp af programvælgerens positioner:

- **2:** lydstyrke for advarselssignaler og/eller

- **3:** lydstyrke for tastesignaler




og/eller

- **4:** aktivering (ON) / deaktivering (OFF) af påmindelsesfunktionen for programmet Tromlerengøring og/eller
- **5:** aktivering (ON) / deaktivering (OFF) af timeLight (optisk visning af programoplysninger på gulv).

Afslutte indstillingsmodus

Nu kan proceduren afsluttes, og programvælgeren stilles på

Fra . Indstillingerne er gemt.



Rengøring og pleje

Advarsel

Livsfare!

Ved kontakt med spændingsførende dele er der fare for elektrisk stød. Sluk for apparatet, og træk netstikket ud af kontakten.

Advarsel

Fare for forgiftning!

Rengøringsmidler med indhold af opløsningsmidler, som f.eks. rensbenzin, kan danne giftige dampe. Anvend derfor ikke rengøringsmidler med indhold af opløsningsmidler.

Pas på!

Skader på apparatet

Rengøringsmidler med indhold af opløsningsmidler, som f.eks. rensbenzin, kan beskadige overfladen på maskinens komponenter. Anvend derfor ikke rengøringsmidler med indhold af opløsningsmidler.

Sådan forebygges dannelse af biobelægninger og ubehagelig lugt:

Anvisninger

- Sørg for god ventilation i det rum, hvor vaskemaskinen er opstillet.
- Lad lugte og sæbeskuffe være åbne, når vaskemaskinen ikke er i brug.
- Brug af og til et program på **Bomuld 60 °C** og et vaskepulver til kogevaske.

Kabinet/betjeningspanel

- Tør kabinettet og betjeningspanelet af med en blød, fugtig klud.
- Fjern rester af vaskemiddel med det samme.
- Der må ikke rengøres med en vandstråle.

Vasketromle

Brug et klorfrit rengøringsmiddel, og anvend aldrig ståluld.

Hvis der opstår en ubehagelig luft i vaskemaskinen hhv. for at rengøre tromlen, skal man afhængigt af modellen udføre programmet **Tromlerengøring 90 °C** eller **Bomuld 90 °C** uden vasketøj. Brug et vaskemiddel til kogevaske.

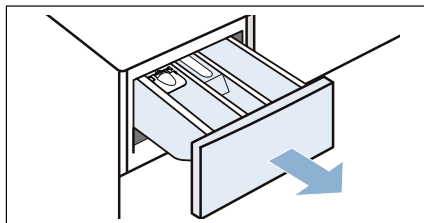
Afkalkning

Doseres vaskemidlet korrekt, er det ikke nødvendigt at afkalke vaskemaskinen. Skulle det alligevel være nødvendigt, følg da anvisningerne fra afkalkningsmidlets producent. Der kan købes egnede afkalkningsmidler på vores internetside eller hos kundeservice. → *Side 54*

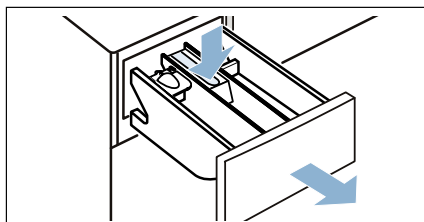
Sæbeskuffe og kabinet

Hvis der er rester af vaske- og skyllemiddel:

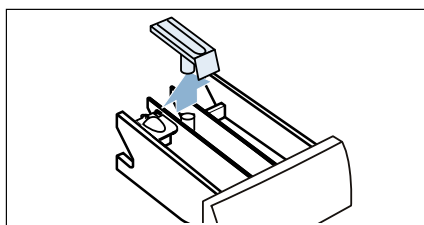
1. Træk sæbeskuffen ud til anslaget.



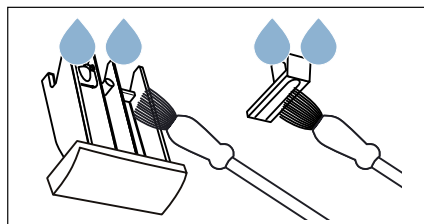
2. Tryk indsatsen ned, og træk sæbeskuffen helt ud.



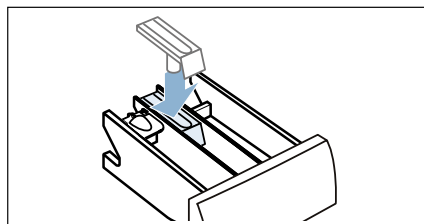
3. Udtagning af indsatsen: Tryk indsatsen nedefra og op med fingeren.



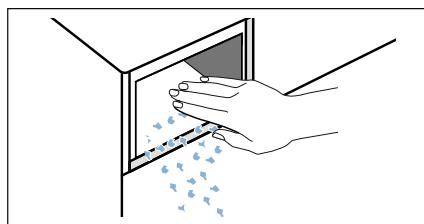
4. Rengør sæbeskuffen og indsatsen med vand og en børste, og tør dem af.



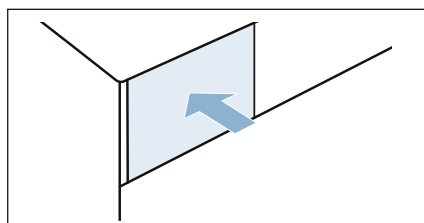
5. Sæt indsatsen på plads, og tryk den fast (placér cylinderen på styretappen).



6. Rengør sæbeskuffens rum indvendig i apparatet.



7. Skyd sæbeskuffen ind.



Bemærk: Lad sæbeskuffen stå åben, så det resterende vand kan tørre.

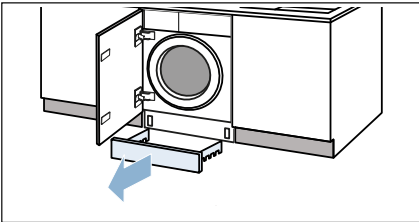
Afløbspumpe er tilstoppet, nødtømning

Advarsel Fare for skoldning!

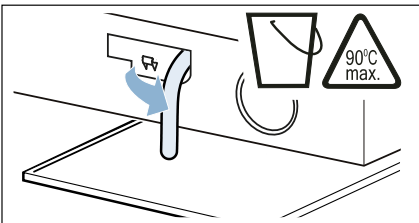
Vaskevandet er meget varmt, når der vaskes ved høje temperaturer. Berøring af det varme vaskevand kan medføre skoldning.

Lad varmt vaskevand køle af.

1. Luk for vandhanen, så der ikke kan løbe yderligere vand ind i maskinen, som derefter skal tømmes ud via afløbspumpen.
2. Sluk for apparatet. Træk netstikket ud.
3. Tag sokkelpanelet af.



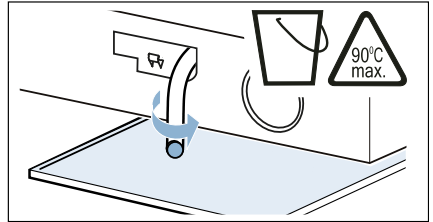
4. Tag aftapningsslangen ud af holderen.



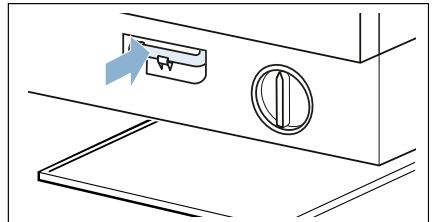
5. Træk proppen ud, og lad vandet løbe af i en egnet beholder.



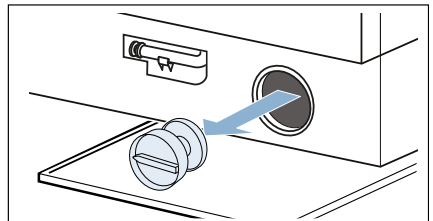
6. Tryk proppen på igen.



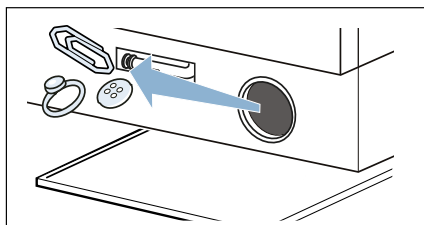
7. Sæt slangen på plads i holderen.



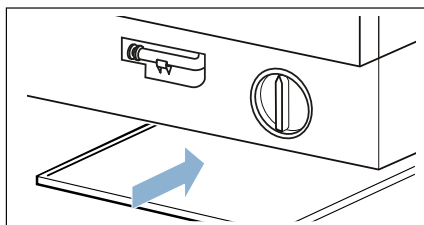
8. Skru forsigtigt pumpedækslet af - der kan løbe restvand ud.



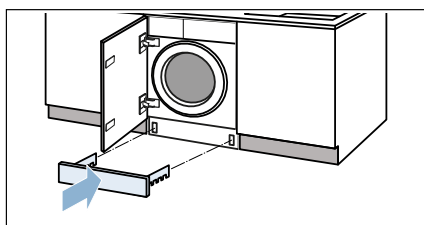
9. Rengør rummet indvendig, pumpedækslets gevind og selve pumpehuset. Pumpens vingehjul skal kunne drejes.



10. Sæt pumpedækslet på igen, og skru det fast. Grebet skal stå lodret.



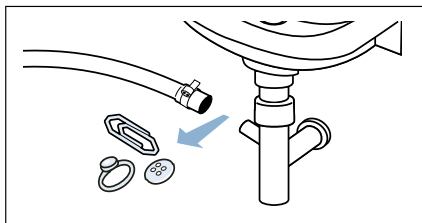
11. Sæt sokkelpanelet på igen.



Bemærk: Gør følgende for at forhindre, at der løber ubenyttet vaskemiddel ud i afløbet ved næste vask: Hæld 1 liter vand i rum II, og start programmet **Udpumpning**.

Afløbsslange er tilstoppet ved vandlås

1. Sluk for apparatet. Træk netstikket ud.
2. Skru slangespændebåndet op. Træk forsigtigt afløbsslangen af, der kan løbe restvand ud.
3. Rens afløbsslangen og studsene på vandlåsen.



4. Sæt afløbsslangen på igen, og spænd den fast med spændebåndet.

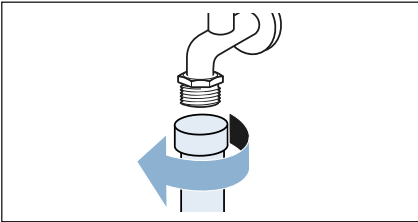
Sien i vandtilløbet er tilstoppet

Først skal vandtrykket i tilløbsslangen fjernes:

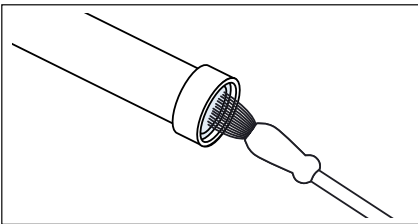
1. Luk vandhanen.
2. Vælg et program (bortset fra Skylning/Centrifugering/ Udpumpning).
3. Start programmet.
4. Lad programmet køre i ca. 40 sekunder, og sluk derefter apparatet.
5. Træk netstikket ud.

Rens derefter filtrene:

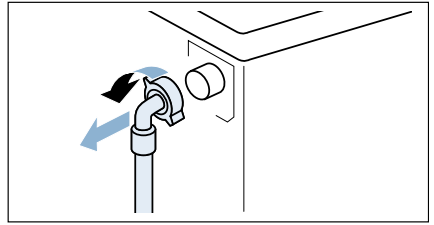
1. Tag slangen af vandhanen.



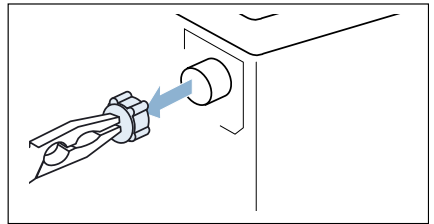
2. Rens filtret med en lille børste.



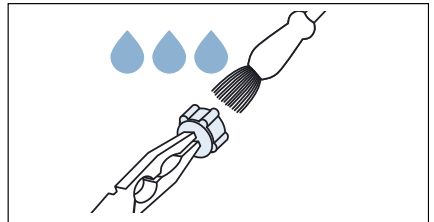
3. Rens filtret på bagsiden af maskinen ved modellerne Standard og Aqua-Secure:
Fjern slangen på apparatets bagside.



4. Rens filtret på bagsiden af maskinen ved modellerne Standard og Aqua-Secure:
a) Tag filtret ud med tang.



- b) Rens filtret.



5. Tilslut slangen, og kontroller tætheden.

da En fejl, hvad gør man?

En fejl, hvad gør man?

Nødåbning

f.eks. ved strømsvigt

Programmet fortsætter, når strømforsyningen er retableret.

Hvis vasketøjet alligevel skal tages ud, kan lugen åbnes, som beskrevet i det følgende:

Advarsel

Fare for skoldning!

Når der vaskes ved høje temperaturer, kan berøring af varmt vaskevand og vasketøj medføre skoldning. Lad evt. tøjet køle af først.

Advarsel

Fare for tilskadekomst!

Hvis hånden stikkes ind i den roterende tromle, kan der ske tilskadekomst. Stik ikke hånden ind i den roterende tromle. Vent, til tromlen ikke længere drejer.

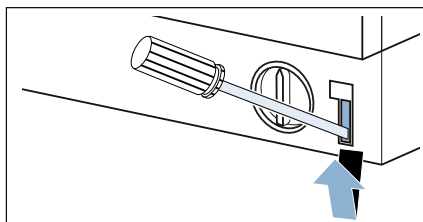
Pas på!

Vandskader

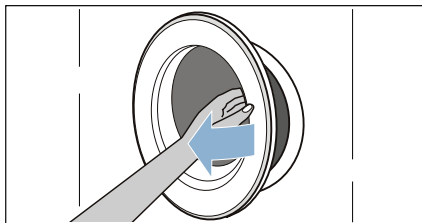
Udløbende vand kan medføre vandskader.

Åbn ikke lugen, hvis der ses vand bag glasset.







1. Sluk for apparatet. Træk netstikket ud.
2. Tøm vaskevandet ud. → Side 47
3. Træk nødåbningsmekanismen nedad med et værktøj, og slip den igen.




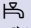

4. Åbn lugen.





Henvisninger i displayfeltet






Indikator	Årsag/Afhjælpning
 lyser	<ul style="list-style-type: none"> ■ Temperatur for høj. Vent, til temperaturen er faldet. ■ Vandstand for høj. Efterfyldning af vasketøj er ikke mulig. Luk i givet fald lugen med det samme. Tryk på tasten ▷00 for at fortsætte programmet.
 blinker	<ul style="list-style-type: none"> ■ Der evt. vasketøj i klemme. Åbn lugen igen, luk den, og tryk på tasten ▷00. ■ Tryk evt. lugen til, eller tag vasketøj ud, og tryk den til igen. ■ Sluk og tænd evt. for apparatet igen. Indstil programmet, og foretag individuelle indstillinger. Start programmet.
 lyser	<ul style="list-style-type: none"> ■ Luk helt op for den kolde vandhane. ■ Tilløbsslangen har knæk/er i klemme. ■ Vandtryk for lavt. Rens filtret. → <i>Side 49</i>
	Børnesikring aktiveret - deaktiver børnesikring. → <i>Side 41</i>
 lyser	Der er registreret for meget skum, og der er aktiveret ekstra skylninger. Brug mindre vaskemiddel til samme tøjmenge ved næste vask.
: i Færdig om-tiden blinker.	Netspænding for lav.
. i Færdig om-tiden blinker.	Underspænding i løbet af vaskeprogrammet. Programmet bliver forlænget. → <i>Side 43</i>
E:18	<ul style="list-style-type: none"> ■ Pumpe tilstoppet. Rens pumpen. → <i>Side 47</i> ■ Afløbsslange/afløbsrør tilstoppet. Rens afløbsslangen ved vandlåsen. → <i>Side 48</i>
E:23	Vand i bundkar, apparatet er utæt. Luk vandhanen. Kontakt kundeservice!
E:32	<p>Blinker skiftevis med End ved programslut.</p> <p>Ingen fejl – ubalance-kontrolsystemet har afbrudt centrifugeringen, fordi vasketøjet er ujævnt fordelt.</p> <p>Læg både små og store stykker vasketøj i tromlen. Centrifuger evt. vasketøjet igen.</p>
 blinker	<p>Udfør programmet på Tromlerengøring 90 °C eller et program på 60 °C for at rengøre tromle og vaskekar.</p> <p>Anvisninger</p> <ul style="list-style-type: none"> ■ Udfør programmet uden vasketøj. ■ Brug et vaskepulver til kogevaske eller et vaskemiddel med blegemiddel. Brug kun halvdelen af den mængde vaskemiddel, som er anbefalet af producenten, for at undgå skumdannelse. Brug ikke et uld- eller finvaskemiddel. ■ Aktivere/deaktivere advarselssignaler
Andre indikatorer	Sluk for apparatet, vent i 5 sekunder, og tænd igen. Kontakt kundeservice, hvis indikatoren vises igen.

da En fejl, hvad gør man?

Indikator i timeLight (optisk visning på gulv):	Årsag/Afhjælpning
  	<ul style="list-style-type: none">■ Der er opstået en fejl → se E ... ovenfor■ Se symbolet ovenfor■ Se symbolet ovenfor

En fejl, hvad gør man?

Fejl	Årsag/Afhjælpning
Der løber vand ud.	<ul style="list-style-type: none">■ Fastgør afløbsslangen korrekt/udskift den.■ Spænd forskruningen på tilløbsslangen til.
Ingen vandtilførsel. Vaskemidlet er ikke skyllet ind.	<ul style="list-style-type: none">■ Glemte at trykke på tasten ▷00 ?■ Er vandhanen åbnet?■ Er filtret evt. tilstoppet? Rens filtret. → <i>Side 49</i>■ Er der knæk på tilløbsslangen, eller er den i klemme?
Lugen kan ikke åbnes.	<ul style="list-style-type: none">■ Sikkerhedsfunktion er aktiveret. Programafbrydelse? → <i>Side 41</i>■  Er børnesikring aktiveret? Deaktiver børnesikring. → <i>Side 41</i>■ Er der valgt - - (skyllestop = uden slutcentrifugering)? → <i>Side 41</i>■ Lugen kan kun åbnes med nødåbning? → <i>Side 50</i>
Programmet starter ikke.	<ul style="list-style-type: none">■ Er der trykket på tasten ▷00 ?■ Er der valgt Færdig om?■ Er lugen lukket?■  Er børnesikring aktiveret? Deaktiver børnesikring. → <i>Side 41</i>
Tromlen rykker kortvarigt frem og tilbage/bevæger sig efter programstart.	Ingen fejl - ved programstart kan den interne motortest medføre, at tromlen kortvarigt rykker frem og tilbage.
Vaskevandet pumpes ikke ud.	<ul style="list-style-type: none">■ Er der valgt - - (skyllestop = uden slutcentrifugering)? → <i>Side 41</i>■ Rens pumpen. → <i>Side 47</i>■ Rens afløbsslange og/eller afløbsrør.
Der er ikke synligt vand i tromlen.	Ingen fejl – vandstanden er under det synlige område.
Centrifugeringsresultat er ikke tilfredsstillende. Vasketøjet er vådt/for fugtigt.	<ul style="list-style-type: none">■ Ingen fejl – ubalance-kontrolsystemet har afbrudt centrifugeringen, fordi vasketøjet er ujævnt fordelt. Læg både små og store stykker vasketøj i tromlen.■ Er antikrøl-funktionen valgt (afhængigt af model)? → <i>Side 36</i>■ Er den valgte centrifugeringshastighed for lav?
Gentagne forsøg på start af centrifugering.	Ingen fejl – ubalance-kontrolsystemet udligner uligevægten.
Programmet varer længere end normalt.	<ul style="list-style-type: none">■ Ingen fejl – ubalance-kontrolsystemet udligner uligevægten ved at fordele tøjet flere gange.■ Ingen fejl – skumkontrolsystemet er aktiveret – der aktiveres en ekstra skylning.

Fejl	Årsag/Afhjælpning
Programvarigheden ændrer sig under vaskecyklussen.	Ingen fejl – programforløbet optimeres i forhold til den pågældende vaskeproces. Det kan medføre, at programmets varighed ændres i displayet.
Der er restvand i rum  til plejemidler.	<ul style="list-style-type: none"> ■ Ingen fejl – det har ingen indflydelse på plejemidlets virkning. ■ Rengør evt. indsatsen.
Ubehagelig lugt i vaskemaskinen.	<p>Udfør programmet Tromlerengøring 90 °C eller Bomuld 90 °C uden vasketøj.</p> <p>Brug et vaskepulver til kogevaske eller et vaskemiddel med blegemiddel.</p> <p>Bemærk: . Brug kun halvdelen af den mængde vaskemiddel, som er anbefalet af producenten, for at undgå skumdannelse. Brug ikke et uld- eller finvaskemiddel.</p>
I displayfeltet lyser symbolet  . Der kommer evt. skum ud af sæbeskuffen.	<p>Er det brugt for meget vaskemiddel?</p> <p>Hæld en spiseskefuld skyllemiddel blandet med en 1/2 liter vand i rum II (ikke ved outdoor- og sportswear-tekstiler og tekstiler med dunfyld!).</p> <p>Brug mindre vaskemiddel ved næste vask.</p>
Kraftig støj, vibrationer og maskinen "vandrer" under centrifugering eller udpumpning.	<ul style="list-style-type: none"> ■ Er apparatet indjusteret til vandret? Indjuster apparatet. → <i>Side 20</i> ■ Er apparatets fødder gjort fast? Fastgør apparatets fødder. → <i>Side 20</i> ■ Er transportsikringerne fjernet? Fjern transportsikringerne. → <i>Side 17</i>
Displayfelt/ indikatorlamper fungerer ikke under driften.	<ul style="list-style-type: none"> ■ Strømafbrydelse? ■ Er sikringen udløst? Slå sikringen til/udskift den. ■ Kontakt kundeservice, hvis fejlen opstår igen.
Der er rester af vaskemiddel på tøjet.	<ul style="list-style-type: none"> ■ Nogle fosfatfrie vaskemidler indeholder vandopløselige rester. ■ Vælg Skyl, eller børst tøjet efter vask.
I pause-tilstand lyser symbolet  i displayfeltet.	<ul style="list-style-type: none"> ■ Vandstand for høj. Efterfyldning af vasketøj er ikke mulig. Luk i givet fald lugen med det samme. ■ Tryk på tasten  for at fortsætte programmet.
I pause-tilstanden er symbolet  slukket i displayfeltet.	Lugen er låst op. Det er muligt at efterfylde vasketøj.
timeLight (optisk visning på gulv) lyser ikke.	<ul style="list-style-type: none"> ■ Er Timelight aktiveret? → <i>Side 44</i> ■ Energisparefunktion aktiv. → <i>Side 13</i> ■ Strømafbrydelse?
Hvis fejlen ikke selv kan afhjælpes (efter sluk/tænd), eller hvis apparatet skal repareres:	<ul style="list-style-type: none"> ■ Sluk for apparatet, og træk netstikket ud af stikkontakten. ■ Luk for vandhanen, og kontakt kundeservice.



Kundeservice

Kontakt kundeservice, hvis fejlen ikke kan afhjælpes på egen hånd. → Omslagsside

Vi finder altid en passende løsning, også for at undgå unødvendige teknikerbesøg.

Oplys vaskemaskinens modelnummer (E-Nr.) og fabrikationsnummer (FD) ved henvendelse til kundeservice.

E-Nr. _____	FD _____
-------------	----------

E-nr. Modelnummer
FD Fabrikationsnummer

* Afhængigt af model findes disse oplysninger følgende steder:

På lugens inderside* / indvendig i serviceklappen* eller på bagsiden af apparatet.

Stol på producentens kompetence.

Kontakt os. Således sikres det, at reparationer udføres af uddannede serviceteknikere, som anvender originale reservedele.



Tekniske data

Vægt:

75 - 84 kg (afhængigt af model)

Nettilslutning:

Nominal spænding 220-240 V, 50 Hz

Mærkestrøm 10 A

Nominal effekt 1900 - 2300 W

Vandtryk:

100 - 1000 kPa (1 - 10 bar)

Effektforbrug i slukket tilstand:

0.12

Effektforbrug i standby-tilstand:

0.50



Aqua-stop-garanti

kun for maskiner med Aqua-Stop

Udover de garantikrav, der kan stilles overfor sælger og som er indeholdt i købekontrakten, og udover vores normale produktgaranti, yder vi en garanti på følgende betingelser:

1. Hvis der skulle opstå en vandskade på grund af en fejl på vores Aqua-Stop-system, yder vi erstatning for skader til private brugere.
2. Denne garanti gælder i hele maskinens levetid.
3. En forudsætning for en garantiydelse er, at maskinen med Aqua-Stop er opstillet og tilsluttet fagligt korrekt i henhold til vores vejledning, samt en fagligt korrekt Aqua-Stop forlængelse (originalt tilbehør). Vores garantien omfatter ikke defekte vandledninger eller armaturer frem til Aqua-Stop-tilslutningen på vandhanen.
4. Det er principielt ikke nødvendigt at holde maskiner med Aqua-Stop under opsigt under driften hhv. at lukke for vandhanen efter endt brug. Vandhanen skal dog lukkes ved fravær i længere tid, f.eks. ved ferier af flere ugers varighed.

Rådgivning og bestilling af reparation i tilfælde af fejl

DK 44 89 89 85

Der findes kontaktdata for alle lande i den vedlagte kundeservice-liste.

BSH Hausgeräte GmbH

Carl-Wery-Straße 34

81739 München

GERMANY

siemens-home.bsh-group.com

Produceret af BSH Hausgeräte GmbH med varemærkelicens fra Siemens AG



9001314675 (9705)