

SIEMENS



洗衣机

XQG100-WM12P..2W XQG100-WM14P..2W

siemens-home.bsh-group.com/welcome

zh 使用及安装说明书

Register
your
product
online

您的新洗衣机

感谢您购买了高品质的 Siemens 洗衣机。

请您仔细阅读使用及安装说明书，以便更好地了解洗衣机的功能优点。

Siemens 品牌的洗衣机满足高标准的质量要求，每一台洗衣机出厂前都经过细致的功能检测，并确保没有缺陷。

如需了解更多关于我们的产品、配件、备件和服务，请您访问我们的网站 www.siemens-home.bsh-group.com 或者和我们的客户服务中心联系。



请通读本使用及安装说明书后，再启用洗衣机。

本资料如有更改，恕不另行通知。

执行国家标准

GB 4706.1 《家用和类似用途电器的安全 第 1 部分：通用要求》

GB 4706.24 《家用和类似用途电器的安全 洗衣机的特殊要求》

GB 19606 《家用和类似用途电器噪声限值》

GB 4343.1 《家用电器、电动工具和类似器具的电磁兼容要求 第 1 部分：发射》

GB 17625.1 《电磁兼容限值 谐波电流发射限值（设备每相输入电流 ≤16A）》

GB/T 4288 《家用和类似用途电动洗衣机》

GB 12021.4 《电动洗衣机能耗限定值及能源效率等级》

符号说明

⚠ 警告!

提示可能存在的危险情况，如果不避免危险情况，则可能会发生导致死亡或严重受伤的事故。

注意!

提示可能存在的危险情况，如果不避免危险情况，则可能会导致轻伤、财产损失或者破坏环境。

注释 / 技巧

正确有效使用机器的信息 / 其他有用的信息。
















1. 2. 3. / a) b) c)

机器操作步骤用数字和字母来表示。

■ / -

信息清单用小方框或破折号标识。

目录

 主要用途	4	转速 	20
 安全说明	4	预约 	20
儿童 / 人员 / 宠物	4	P+ 附加功能	20
安装	5	加速 / 节能	20
操作	6	免熨烫	20
清洁 / 维护	7	加漂洗	21
 环境保护 / 节约能耗	8	加浸泡	21
包装处理 / 废旧机器	8	 操作洗衣机	21
节能环保注意事项	9	机器准备	21
 安装和连接	9	设置程序 / 机器开机	22
标准附件	9	放入衣物	22
机器安装	10	加入洗涤剂和柔顺剂	22
安装安全	10	启动洗涤程序	23
拆除泡沫支撑块	10	童锁	23
安装位置	11	暂停 / 添加衣物	23
在凸台或有托梁的木质地板上		更改程序	24
安装机器	11	取消程序	24
安装底座	11	选择免排水时程序结束	24
机器下置 / 内嵌的安装	11	程序结束	24
拆除运输安全装置	12	洗涤完成之后	24
水管和电源线长度	12	 提示音	25
进水连接	13	 清洁和维护	26
排水连接	13	箱体 / 控制面板	26
调节水平	14	滚筒	26
电气连接	14	除垢	26
首次使用前	15	清洁料盒	26
安装运输安全装置	15	清洁液体洗涤剂专用盒 A	26
 简要说明	16	清洁排水泵	27
 您的机器	17	清洁下水弯管处的排水管	27
机器	17	清洁进水口滤网	28
控制面板	18	 异常现象及处理方法	28
显示符号	18	停电等情况下的紧急解锁	28
 衣物准备	19	显示屏信息提示	29
保护衣物和机器	19	异常现象及处理方法	29
衣物分类	19	 售后服务	31
P+ 程序设置	20	 技术规格	31
温度 °C	20		



主要用途

- 本电器仅供私人家庭使用。
- 请勿在可能遭受霜冻和 / 或户外状况的任何地方安装或操作本电器。电器中残留的水结冰会带来损坏设备的风险。软管冻结可能会发生爆裂。
- 本机器仅能洗涤适合机洗的织物。
- 本机器仅能与冷的自来水连接，请只选择适合机洗的市售家用低泡洗涤剂 and 护理剂。
- 本电器最高可在海拔 4000 米的高度使用。

在接通电器之前：

检查电器是否有明显损坏。如果电器损坏，请不要操作电器。如果您有任何问题，请联系您的专业经销商或我们的客户服务。

阅读并遵循操作和安装说明以及随该电器提供的所有其他信息。

请保管好资料，以备日后或下一位所有者使用。



安全说明

以下安全信息和警告旨在保护您免受伤害，防止对您的周围环境造成重大损害。

然而重要的是，在安装、维护、清洁和操作电器时采取必要的预防措施以及加以必要的小心。

儿童 / 人员 / 宠物



警告

有生命危险！

当使用电器时，儿童和无法评估有关风险的其他人可能会对自己造成伤害，或可能发现自己处于危险境地。因此请注意：

- 8 岁以上儿童以及身体、感官或精神有缺陷的人员或缺乏经验和知识的人员，必须在有人监督或在得到电器使用安全指导并了解相关危险的条件下，方可使用本电器。
- 严禁儿童玩耍本电器。
- 请勿让儿童在无人监护的情况下清洁或维护本电器。
- 让 3 岁以下儿童和宠物远离本电器。
- 当附近有儿童或无法评估风险的其他人时，电器不得无人看管。



警告

有生命危险！

儿童可能会将自己锁在电器内，然后发现自己处于危险境地。

- 请勿将电器安装在门后，这可能会妨碍电器机门，或无法完全开启电器机门。
- 一旦电器达到其使用寿命，请在切断电源线之前从插座拔掉电源插头，然后破坏电器门锁。



警告

有窒息风险！

如果允许儿童玩耍包装 / 塑料薄膜或包装组件，儿童可能会被缠住，或者可能罩在头上引起窒息。

不要让小孩接触包装、塑料薄膜和包装组件。



警告

有中毒的危险！

如果食用洗涤剂和护理剂，则可能会导致中毒。

如果不慎吞食，请立即就医。洗涤剂和护理剂应放在儿童够不到的地方。

⚠ 警告**有烫伤危险！**

使用高温洗涤时，机器机门的玻璃会很烫。

不要让儿童接触很烫的机器机门。

⚠ 警告**眼睛 / 皮肤刺激！**

接触洗涤剂或护理剂可能会引起眼睛 / 皮肤刺激。

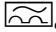
如果眼睛 / 皮肤接触到洗涤剂或护理剂，请对其进行彻底冲洗。洗涤剂和护理剂应放在儿童够不到的地方。

安装**⚠ 警告****有电击 / 火灾 / 材料损坏 / 机器损坏的危险！**

如果机器安装不当，可能会导致危险的发生。请确保：

- 电源插座上的电压与机器上（电器铭牌）规定的电压必须一致。电器铭牌上标明了额定功率。
- 机器必须通过安装正确的接地插座安装到交流电源上。接地插座必须是可以随时方便取用的。
- 电源插头和接地插座必须相匹配，接地系统也必须安装正确。
- 电缆的横截面足够大。
- 电源插头必须是可以随时方便取用的。如果电源插头不能随时取用，为了满足相应的安全法规，需按照电气安装规则在永久装置中装入一个双极断开开关。

- 如果需要使用断路器时，请确保您使用的断路器带有标志：

。只有带这一标志才表示是有效的，是符合规定的。

⚠ 警告**有电击 / 火灾 / 材料损坏 / 电器损坏的危险！**

如果电器的电源线被更改或损坏，可能会由于过热导致电击、短路或火灾。

电源线不得扭结、挤压或更改，不得接触任何热源。

⚠ 警告**有火灾 / 材料损坏 / 电器损坏的危险！**

使用接线板或电源板可能会由于过热或短路导致火灾。

将电器直接连接到已经正确安装的接地插座。请勿使用接线板、电源板或多插头转接头。

⚠ 警告**有受伤 / 材料损坏 / 电器损坏的危险！**

- 电器在操作时可能会震动或移动，这可能会造成受伤或材料损坏。

将电器放在一个干净、平整的固体表面上，按照水平仪的指示通过底脚螺丝调平。

- 如果您为了提举或搬运电器而抓住电器的任何突出部件（如电器门），这些部件可能会脱落并造成伤害。请勿为了搬运电器而抓住电器的任何突出部件。

警告
有受伤危险！

- 机器很重。提举电器可能造成伤害。
请勿独自提举电器。
- 电器的尖锐边缘可能会划伤手。
切勿握住电器的尖锐边缘。提举电器时请穿戴防护手套。
- 如果软管和电源线敷设不当，可能会引起跳闸危险，进而导致伤害。
请正确敷设软管和电缆，以免引起跳闸危险。

注意！

材料损坏 / 机器损坏

- 如果水压过高或过低，机器可能无法正常运行，可能造成材料损坏或机器损坏。
请确保供水设施中的水压至少为 0.1MPa (1 bar)，但不超过 1 MPa (10 bar)。
- 如果水管被修改或损坏，可能造成材料损坏或机器损坏。
不要扭折、挤压、修改或切断水管。
- 使用其他品牌的水管连接到供水设施可能会造成材料损坏或机器损坏。
只能使用随机器附送的水管，或使用从客户服务中心购买来的水管。
- 机器通过运输安全装置保证安全运输。如果在机器首次使用前不拆除运输安全装置，可能会损坏机器。
在首次使用机器前，一定要拆除运输安全装置，妥善保管。
为了防止在此后搬运机器的过程中造成机器损坏，在搬运之前一定要重新装上运输安全装置。

操作

警告
有爆炸 / 火灾危险！

使用含溶剂的清洁剂（例如去污剂 / 清洁溶剂）进行预处理的衣物可能会在滚筒中导致爆炸。
在机器洗涤衣物之前，请用水彻底漂洗。

警告
有中毒的危险！

包含溶剂的清洁剂可能会释放有毒烟雾，如清洁溶剂。
不要使用含溶剂的清洁剂。

警告
有受伤危险！

- 当电器门打开时，如果您靠在 / 坐在电器门上，电器可能会翻倒，从而造成伤害。
当电器门打开时，不要靠在电器门上。
- 如果您爬到电器上，台面可能会断裂，从而造成伤害。
不要爬到电器上。
- 如果在滚筒仍然旋转时触摸滚筒，有手部受伤的危险。
等待滚筒停止转动。

警告
有烫伤危险！

使用高温洗涤时，如果接触到较烫的洗涤水会发生烫伤的危险（例如洗涤水排放到盥洗盆中）。
不要接触较烫的洗涤水。

警告**眼睛 / 皮肤刺激！**

机器在运行时如果打开料盒，洗涤剂可能会溅出接触到眼睛或皮肤。

如果眼睛或皮肤接触到了洗涤剂要彻底清洗。如果不慎误食洗涤剂，请及时就医。

注意！**材料损坏 / 电器损坏**

- 如果电器中的衣物量超过其最大干衣量，电器可能无法正常操作，这也可能造成材料损坏或电器损坏。
切勿超过最大干衣量。确保遵守每一个程序设定的最大干衣量。
- 如果倒入电器的洗涤剂或清洁剂分量不对，可能会造成材料损坏或电器损坏。
根据制造商说明使用洗涤剂 / 护理剂 / 清洁剂和柔顺剂。

清洁 / 维护**警告****有生命危险！**

本电器由电力供电。接触带电部件会有电击危险。因此请注意：

- 关断电器。断开电器的电源（拔下插头）。
- 切勿用湿手握住电源插头。
- 从插座拔下电源插头时，应始终握住插头本身，切勿握住电源线，否则可能会损坏电源线。
- 切勿对电器或其功能进行任何技术改造。

- 维修及对电器的任何其他工作只能由我们的客户服务或电工实施。以上要求同样适用于更换电源线（必要时）。
- 备用电源线可通过我们的客户服务订购。

警告**有中毒的危险！**

包含溶剂的清洁剂可能会释放有毒烟雾，如清洁溶剂。
不要使用含溶剂的清洁剂。

警告**有电击 / 材料损坏 / 电器损坏的危险！**

如果湿气渗透到电器，可能会导致电器短路。
不要使用压力式清洗器、蒸汽清洗器、软管或喷枪清洁电器。

警告**有受伤 / 材料损坏 / 电器损坏的危险！**

使用其他品牌的备件和附件非常危险，可能会造成伤害、材料损坏或电器损坏。
为安全起见，请使用原装零配件。

注意！**材料损坏 / 电器损坏**

清洁剂和衣物预处理剂（例如除垢剂、预洗喷剂等）接触到电器表面可能会造成损坏。因此请注意：

- 切勿让这些试剂接触到电器表面。
- 仅使用水和柔软的湿布擦拭电器。
- 立即清除任何洗涤剂、喷剂或其他残留物。

环境保护 / 节约能耗

包装处理 / 废旧机器

请以环保方式处理包装材料。

让包装材料远离儿童，包装材料不是玩具。

再加工及再利用包装材料可以节约原材料，减少废料。

所使用的全部包装材料均为符合保护环境要求及可再利用的。旧机器包含可再利用的有用材料，请协助正确处理或回收利用而对环境做出贡献。

产品中有害物质的名称及含量

部件名称	有害物质					
	铅 (Pb)	汞 (Hg)	镉 (Cd)	六价铬 (Cr(VI))	多溴联苯 (PBB)	多溴二苯醚 (PBDE)
印刷电路组件	x	o	o	o	o	o
显示屏	x	o	o	o	o	o
控制系统	x	o	o	o	o	o
电源线及连接线	x	o	o	o	o	o
泵及驱动器	x	o	o	o	o	o
箱体组件	o	o	o	o	o	o
门体组件	x	o	o	o	o	o
滚筒组件	x	o	o	o	o	o
水系统组件	x	o	o	o	o	o

本表格依据 SJ/T 11364 的规定编制。

o 表示该有害物质在该部件所有均质材料中的含量均在 GB/T 26572 规定的限量要求以下。

x 表示该有害物质至少在该部件的某一均质材料中的含量超出 GB/T 26572 规定的限量要求。

提示：

上表包含了本公司生产的此类产品的全部部件，本产品的部件以实际配置为准。如您对此有任何疑问，请拨打本产品所提供的公司客服电话。

产品环保信息提示性说明

请按照产品说明书的要求使用和维护本产品，不当利用或者处置本产品可能会对环境和人类健康造成影响。

依照国家《废弃电器电子产品回收处理条例》的有关规定，当您计划将此产品废弃时，请将其交给具有废弃电器电子产品处理资质的处理企业进行处理。产品中有害物质含量信息参考上表。

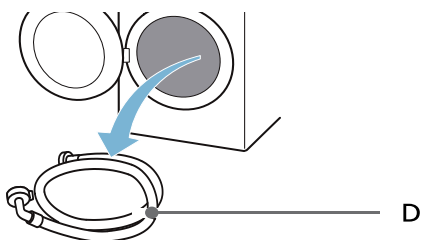
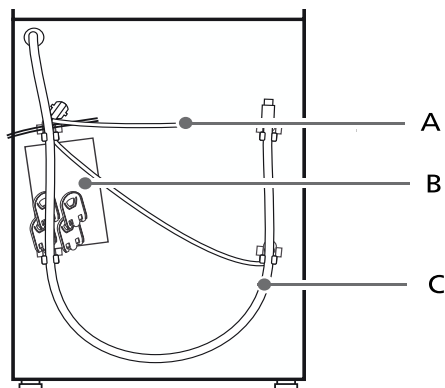
节能环保注意事项

- 尽量利用各个洗涤程序的最大洗涤容量。
- 洗涤脏污程度一般的衣物时无需预处理。
- 洗涤轻度或者普通脏污程度的衣物时可节省能源和洗涤剂的消耗。
- 请按照衣物上的洗涤标签选择适合的温度。洗涤时的水温可能会和设定值有所偏差，这是为了让您获得最佳的节能和洗净。
- **休眠模式**：程序开始前或者结束后，如用户无任何操作，显示屏的照明在几分钟之后熄灭，**开始 / 添衣**键指示灯闪烁。触摸任意触摸键即可激活照明。当程序在运行时，休眠模式不会被激活。
- 如果需将衣物在洗涤之后接着用干衣机烘干，请根据干衣机制造商提供的使用说明选择机器的脱水转速。

 安装和连接

标准附件

提示：检查机器是否有运输损坏。若有损坏，请勿使用。如果您有任何疑问，请联系销售商或者客户服务中心。



- A 电源线
- B 塑料袋包含：
- 使用及安装说明书
 - 质保卡
 - 使用及安装说明书的补充插页*
 - 底板盖板安装指南*
 - 家居互联安装指南*
 - 孔塞
- C 排水管
- D 进水管

zh 安装和连接

- E 螺钉 *
- F 底盖 *

* 依据机型而定

此外，连接排水管时还需要：

软管卡圈直径 24–40 mm (五金专卖店可以购买到)，用以将排水管连接到水池下水弯管。

辅助工具：

- 水平仪，用以调校水平。
- 扳手：
 - WAF13 用于拆卸 / 安装运输螺栓；
 - WAF17 用于调节 / 固定底脚螺母。

机器安装

提示：在滚筒中的湿气是机器出厂前做最终检验时留下的。

安装安全

⚠ 警告
受伤危险！

- 机器很重。在搬运时要小心，预防危险。
- 如果通过机器的突出部件（例如，机器机门）搬运机器，有部件可能发生断裂从而导致人员受伤的危险。不要用机器的突出部件搬运机器。
- 如果没有正确安装水管和电源线，会有被绊倒和受伤的危险。请确保铺设水管和电源线时没有被绊倒的危险。

注意！
机器有被损坏的可能！

水管如果冻住，则会有裂开和爆裂的可能。不要将机器放置于有霜冻可能的区域和 / 或在户外使用。

注意！
漏水造成损失！

机器进水管和排水管的连接处承受较高的水压。为了防止漏水而造成损失，请按照以下的指南进行安装。

提示

- 除了这里所列的安全信息之外，请注意本地供水供电部门的特殊要求。
- 如有疑问，请联系专业人员对机器进行安装并指导使用。

拆除泡沫支撑块*

机器在出厂时，防止运输损坏安装了泡沫支撑块，首次使用机器前一定要拆除泡沫支撑块。如有疑问，请联系专业人员进行拆除。

注意！
机器有被损坏的可能！

在机器的运行过程中，没有拆除泡沫支撑块有导致滚筒发生损坏的可能。在使用机器之前，一定要拆除泡沫支撑块。

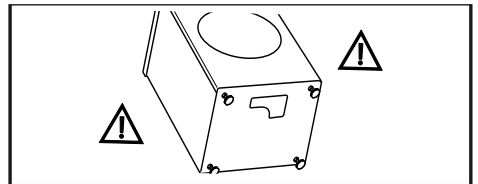
⚠ 警告

有受伤 / 机器损坏的危险！

将机器向后方倾斜时有可能造成受伤和机器损坏的危险，请勿自己一人操作，小心谨慎，防止危险的发生。

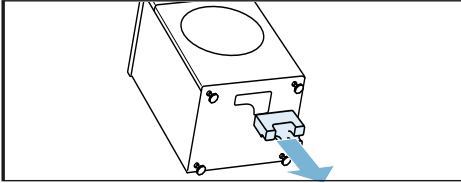
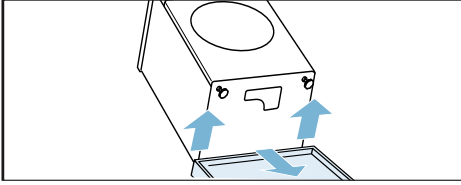
提示：在拆除运输安全装置前请先拆除泡沫支撑块。

1. 取下泡沫支撑块。
 - a) 将机器向后方倾斜。

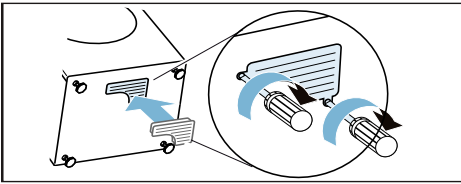


* 依据机型而定

b) 取下底部泡沫和泡沫支撑块。



2. 装上底盖。(您可以在滚筒中找到底盖)
将底盖卡入地板孔，完全卡住。
提示：必要时，可使用螺钉固定底盖。



安装位置

提示：为了防止机器工作时震动或者移位，安装时要确保机器有足够的稳定性！

- 安装地面必须坚固而平整。
- 机器不适于安装在柔软的毛毯、软质地板或台阶上。

在凸台或有托梁的木质地板上安装机器

注意！
机器有被损坏的可能！

机器在脱水时有移位而从高出地面的凸台上倾翻或坠落的可能。
一定要将机器的底脚用底脚固定装置固定住。
底脚固定装置可以在客户服务中心购买到。

提示：安装在有托梁的木质地板上：

- 尽量将机器安装在角落处。
- 在地板上要安装耐水的木板（厚度至少 30 毫米）。

安装底座*

您可以购买型号为 WZ20540W, WZ20540S, WZ20540G 的带抽屉的底座与机器一起使用。

机器下置 / 内嵌的安装

警告
触电危险！

接触带电部件有危及生命的危险。
不得拆卸机器的顶盖板。

接通电源前，先进行下置 / 内嵌的安装。

提示

- 安装处宽度至少为 60 厘米。
- 机器只能安装在连续的台面下。台面也需要与周围的橱柜固定在一起。

* 依据机型而定

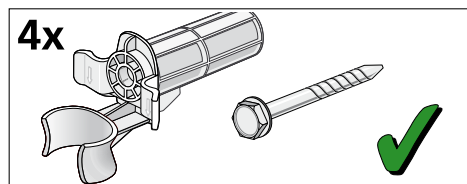
拆除运输安全装置

注意！

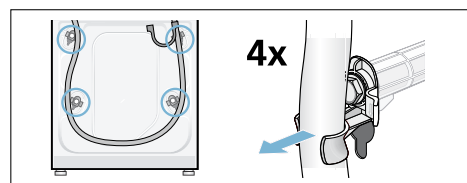
机器有被损坏的可能！

- 在机器的运行过程中，没有卸掉的运输螺栓有导致滚筒发生损坏的可能。在使用机器之前，一定要拆下所有 4 个运输螺栓并妥善保管。
- 为了防止在此后搬运机器的过程中造成机器损坏，在搬运之前一定要重新装上运输螺栓。

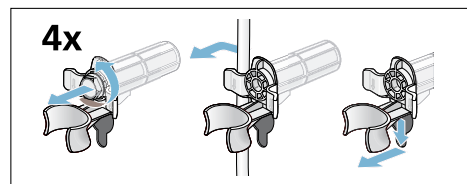
提示： 运输螺栓和套管要旋在一起保管。



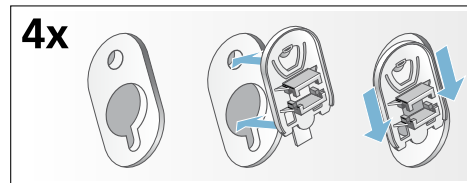
1. 将水管从其支架上取下。



2. 松开并取下所有 4 个运输螺栓。
将电源线从其支架上取下，取下套管。

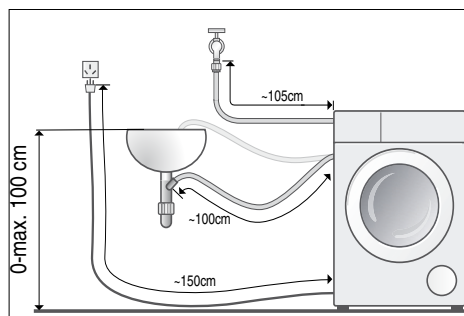


3. 装上孔塞，按下锁扣，确保锁好。



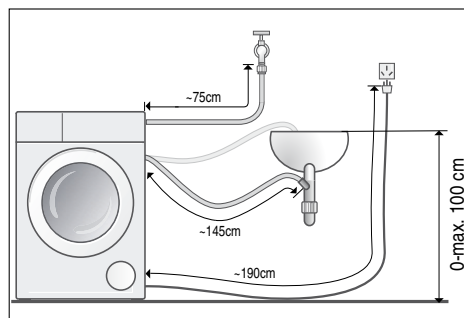
水管和电源线长度

左侧连接



或者

右侧连接



提示： 在使用水管架的情况下，可用的水管 / 电源线长度会降低。

可向客户服务中心购买：

- 加长进水管。
- 机器专用水龙头。

进水连接

警告
触电危险！

接触有水的带电部件有危及生命的危险。

提示

- 机器只能使用冷的自来水。
- 切勿与热水器的混合水龙头连接。
- 请勿使用旧的进水管，只能使用随机附送的新进水管，或是使用从客户服务中心处购买来的新进水管。
- 不要扭折、挤压、修改或者切断进水管（否则无法保证其强度）。
- 如果用工具（例如钳子）将螺纹接头拧得太紧，则有损坏螺纹的可能。请只用手拧紧螺纹接头。

使用水压范围：

最低 0.1 MPa (1 bar)

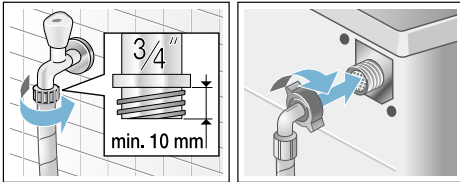
最高 1 MPa (10 bar)

提示

- 在水龙头打开时，水流量至少为 8 升/分钟。
- 如果水压过高，则需安装降压阀降低水压。

连接

连接进水管 (G 3/4" 即六分口径外螺纹水龙头)：



提示：小心地打开水龙头，并且检查连接处是否有渗漏的现象。螺纹连接处承受着与水管中相同的压力。

排水连接

警告
烫伤危险！

在使用高温洗涤程序时，排水过程会排出较热洗涤水。

不要接触热的洗涤水，以免烫伤。

注意！

有发生漏水的可能！

如果将机器的排水管挂入到盥洗盆中，当排水泵通过排水管排出的水压力很高时，排水管有从盥洗盆中滑落的可能，流出的水会造成损失。

要采取防止排水管滑落的措施。

注意！

机器 / 衣物有被损坏的可能！

如果排水管的末端浸入到从机器中排出的水中，则排出的水有被吸回到机器中去的可能！

请确保：

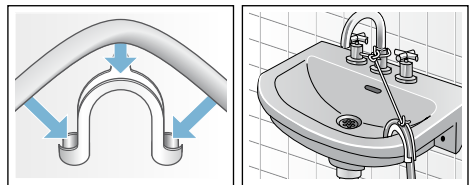
- 盥洗盆的流出口不得被塞头堵住。
- 在排水泵排水时，要检查盥洗盆中的水是否可以快速流走。
- 排水管的末端不得浸入到从机器排放出来的水中！

提示

- 不能用力扭折或者拉拽排水管。
- 排水管的放置高度：
最低 0 cm ~ 最高 100 cm。

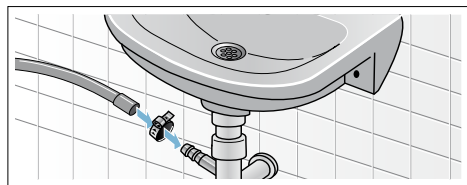
连接

■ 排水到盥洗盆



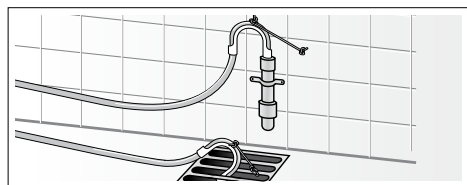
提示：弯夹不是标准配件，如果需要请向客户服务中心订购。

- **排水到下水弯管**
连接处必须用软管卡圈可靠地固定，直径 24-40 毫米。



提示：软管卡圈不是标准配件，五金专卖可以购买到。

- **排水到带橡胶套管的塑料管或者地漏中**



提示：塑料管不是标准配件。

调节水平

1. 用扳手沿顺时针方向旋松机器底脚的锁紧螺母。
2. 转动底脚可以调节高度，以达到水平（如果条件允许可以使用水平仪）。如有需要，再进行调整。

提示：所有四个底脚都必须牢靠地接触地面。机器不得有晃动。

3. 用扳手逆时针将锁紧螺母拧紧。此时，底脚要保持在固定不变的位置。



提示

- 所有四个底脚的锁紧螺母都必须牢固地拧紧在箱体上！
- 如果机器产生很大的噪音或移动，那么可能是由于不正确的放置所致！

电气连接

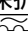
电气安全

警告
触电危险！

接触带电部件有危及生命的危险。

- 请勿用湿手插接和拔下电源插头。
- 拔下电源插头时要握住电源插头的本体，不能直接拉拽电源线。
- 请勿在机器运行的过程中，拔下电源插头。
- 请将机器电源插头连接到正确安装并带接地的插座中。
- 确保您所处位置的供电电压与机器电气铭牌上的一致。
- 应按电气铭牌上的参数来选择保险丝或者熔断器。

注意确保：

- 电源插头和插座相匹配。
- 家中供电系统（电流、电压及电缆）能够满足机器的正常负荷要求。
- 接地系统安装正确。
- 如果电源线损坏，必须用专用电源线，或从客户服务中心购买专用电源线，并由专业人员更换。
- 请勿使用移动插排或者延长电线。
- 如果需要使用漏电保护器时，请确保您使用的器具带有  标志。只有带有这一标志才表示是有效的，是符合规定的。
- 电源插头必须是可以随时方便取用的。

首次使用前

在出厂前，对机器做过全面的检测。为了排出残留在机器中的检测用水，第一次运行机器时，请选择筒清洁程序，并且不放入衣物。

提示：

- 机器必须已经正确的安装和连接。
→ "安装和连接" 第 9 页
- 如果发现机器损坏，请勿使用。

1. 插上电源插头。
2. 打开水龙头。
3. 将程序旋钮旋至 ○ 停止。机器开机。
4. 关上机门（不要放入衣物）。
5. 选择筒清洁 90°C 程序。
6. 打开料盒。
7. 在料盒 II 中加入大约 1 升水。
8. 根据洗涤剂制造商的使用说明，在料盒 II 中加入适量洁筒专用洗涤剂。
提示：为了防止产生过多泡沫，洗涤剂只使用推荐量的一半。不要使用任何标准或者温和的清洁剂。
9. 关上料盒。
10. 选择开始 / 添衣键。
11. 在程序结束后，将程序旋钮旋至 ○ 停止。机器关机。

您的机器现在已经可以使用了。

安装运输安全装置

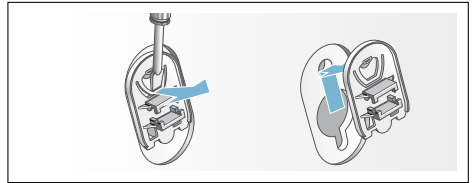
例如，您搬家时

准备工作：

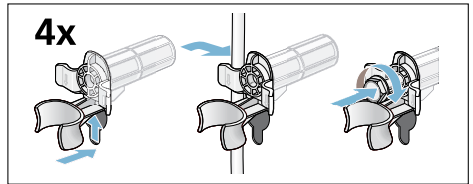
1. 关上水龙头。
2. 降低进水管中的水压。→ 28 页
3. 排出机器内残留的水。→ 27 页
4. 拔下电源插头。
5. 拆下进水管，固定排水管。
6. 排空料盒。
→ "清洁料盒" 第 26 页 和 → "清洁液体洗涤剂专用盒 A" 第 26 页

安装运输安全装置：

1. 取下并妥善保存孔塞。
必要时使用螺丝刀。



2. 装上所有 4 个套管。
将电源线在固定架中夹紧。装上运输螺栓并拧紧。

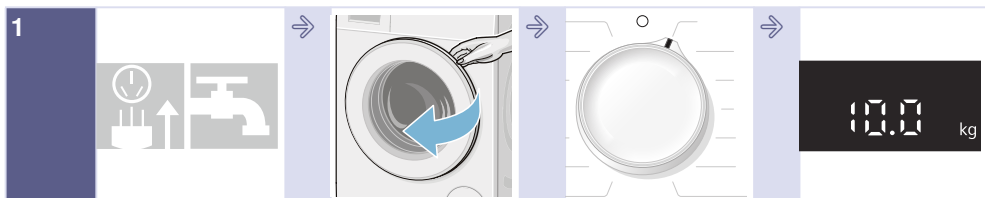


在开机使用前：

提示

- 一定要拆除运输安全装置。
→ "拆除运输安全装置" 第 12 页
- 为了防止在下次洗涤时，洗涤剂不会被使用而直接流走：将 1 升水注入到料盒 II 并选择单漂洗或者单脱水程序。

P 简要说明



1 插入电源插头，
打开水龙头。

打开洗衣机机
门。

选择洗衣程序，
例如：**棉织物**。

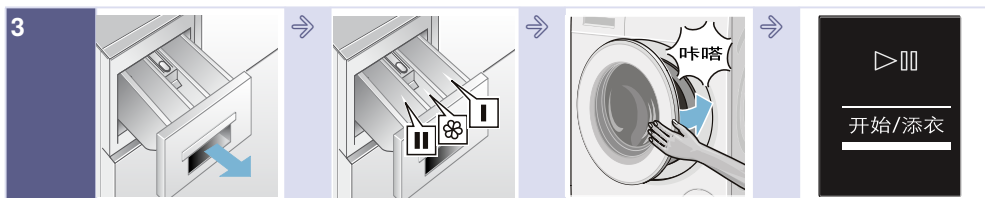
程序运行时间和
最大洗衣容量交
替显示在显示屏
中。



2 如果需要，可以更改所选程序的设
置或者程序附加功能。

将衣物分类。

放入衣物。

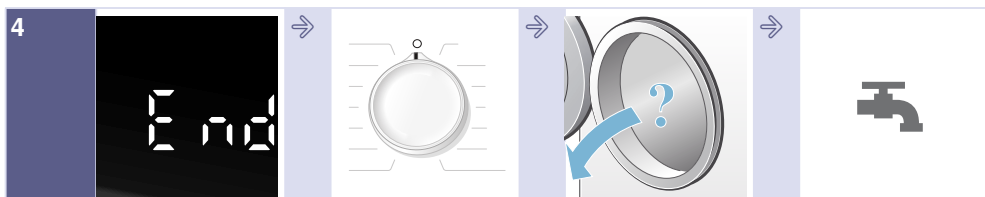


3 打开料盒。

根据洗涤剂制造
商的使用说明添
加洗涤剂。

关上机门。

选择**开始 / 添衣**
键。



4 程序结束。

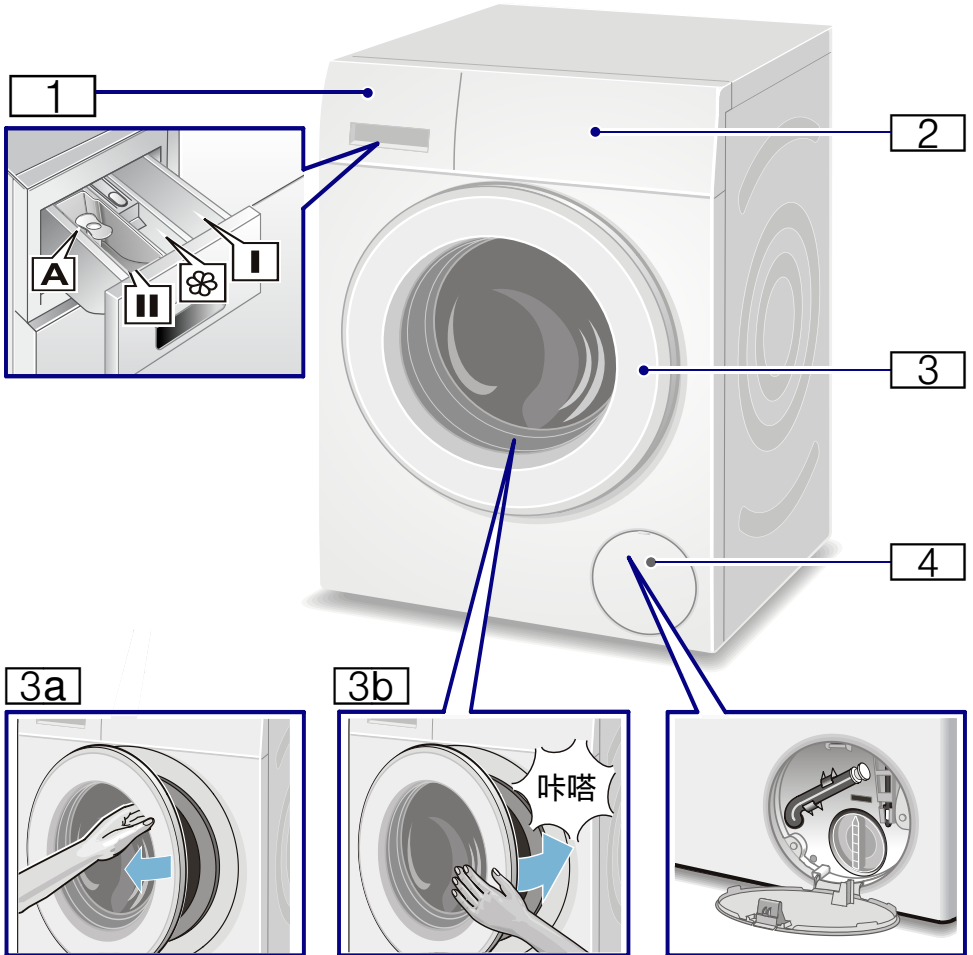
将程序旋钮旋至
○ 停止。

打开机门取出衣
物。

切断电源关上水
龙头。

您的机器

机器

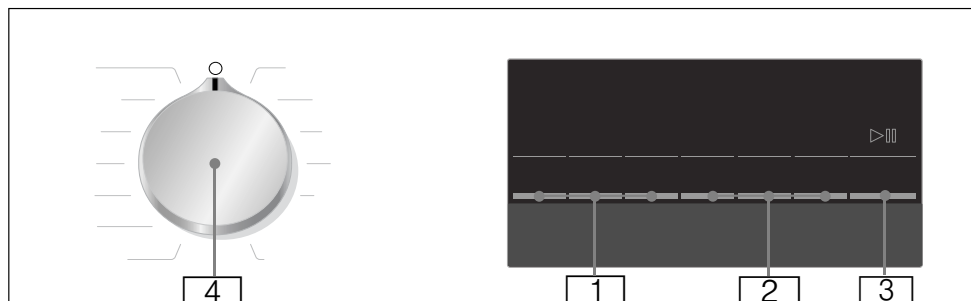


- 1** 洗涤剂料盒
- 2** 控制面板
- 3** 机门
- 3a** 打开机门

- 3b** 关闭机门
- 4** 底部挡板

控制面板

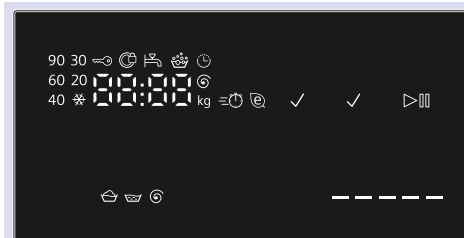
机型不同，控制面板会有所不同。



- 1 程序设置可以被更改。
→ "程序设置" 第 20 页
- 2 附加功能可以被更改。
→ "附加功能" 第 20 页

- 3 开始 / 添衣键用于开始、暂停 (例如: 添加衣物) 和取消程序。
- 4 程序旋钮用于选择程序和开 / 关机器。

显示符号



提示： * 根据所选择的程序和机型不同而有所不同。
WM14P...2W 机型的最大转速为 1400 转 / 分钟。

程序运行阶段显示符号

- 👉 洗涤：洗涤阶段运行时亮起。
- 👉 漂洗：漂洗阶段运行时亮起。
- 👉 脱水：最终脱水 / 排水阶段运行时亮起。

程序运行信息显示符号

90°C, 🕒 1250, 10.0kg*: 所选程序的洗衣温度、脱水转速、最大洗衣容量。

1:30*: 所选程序的剩余时间。

🔒 童锁：如果激活该功能时亮起；若闪烁：有设置被更改。

🔒 门锁：机门锁上时亮起，机门解锁时熄灭。

🚰 水龙头：没有打开水龙头或者停水时闪烁。低水压时亮起。

🧴 洗涤剂过量：如果使用太多洗涤剂时亮起。

🕒 预约：选择预约程序时亮起，直至洗涤过程开始后熄灭。

-----：耗电量。

衣物准备

保护衣物和机器

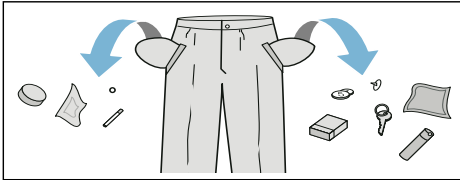
注意！

机器 / 衣物损坏！

异物（如硬币，回形针，缝纫针或者钉子等）也许会损坏衣物和机器零部件。

当准备衣物时，请务必遵照如下的提示：






- 关于洗涤剂、护理剂和清洁剂的用量，一定要遵照相应制造商的说明。
- 洗涤衣物不要超过最大洗涤容量。过量洗涤会影响洗涤效果。
- 不要使机器的外表面接触到各种清洁剂和用于预处理衣物的溶剂（例如去渍剂、预洗喷剂等）。必要时及时用湿抹布擦干净。
- 清空衣袋中的物品。



- 检查并清除金属物品（例如回形针等）。
- 将内层外翻，如毛衣，长裤，T 恤和运动衫等。
- 确保文胸是否适宜机洗。
- 精细衣物（袜子，文胸等）应放入网袋中洗涤。
- 拉上衣物拉链，扣上钮扣。
- 用刷子刷去衣袋和衣服卷边中的沙粒。
- 窗帘钩要取下或者捆绑到网袋中。
- 新衣物要单独洗涤。

衣物分类

请根据衣物标签上的护理说明和制造商信息对衣物进行分类：

- 衣物 / 织物种类
- 颜色
 - 提示：衣物可能会褪色。请将白色和有色衣物分开洗涤。新的有色衣物第一次洗涤时，请单独进行洗涤。
- 脏污程度
 - 可以一起洗涤脏污程度相同的衣物
 - 轻度脏：不需要预处理，如果需要，可以选择加速。
 - 普通脏
 - 很脏：减少洗涤容量。如果需要，对污渍进行预处理或者浸泡。
 - 污渍：请及时处理污渍。请先在污渍处涂上去渍剂，请勿揉搓。之后，请选择适当的程序洗涤衣物。有些顽固 / 已干掉的污渍有时需要多次洗涤才可除掉。
- 衣物标签说明
 -  适于一般洗涤程序；
例如棉织物程序
 -  需要轻柔的洗涤程序；
例如化纤程序
 -  需要特别轻柔的洗涤程序；
例如丝绸程序
 -  适于类似手洗的洗涤程序；
例如羊毛程序
 -  衣物不适于机洗

P+ 程序设置

温度 °C

(°C)

在程序开始前和进行中，您可以改变所显示的温度，这取决于程序的进程。

可选的最高温度取决于所选择的程序和机型。

转速 Ⓞ

(Ⓞ)

在程序开始前或者进行中，您可以改变所显示的脱水转速，这取决于程序的进程。

如果选择 0 (“免脱水”): 则最后漂洗后排水，并且所有脱水过程取消。

如果选择 - - - - (“免排水”): 则最后漂洗后不排水，衣物浸泡在水中。

如果程序结束后不能马上取出衣物，为了防止衣物褶皱，您可以选择“免排水”。

继续 / 结束程序 → 24 页

最大脱水转速取决于所选择的程序和机型。

预约 ⌚

(⌚)

在程序开始前，您可以预约程序结束时间以使程序延迟开始，并在设定的时间内结束。结束时间以小时为单位，最多可预约至 24 小时。

步骤如下：

1. 选择任一程序。
所选程序的运行时间显示在显示屏上。例如 **2:30** (时: 分钟)。
2. 连续触摸预约 ⌚ 键，直至显示屏出现所需要的时间。
3. 选择**开始 / 添衣键**。
程序开始。
选择的程序结束时间 (例：**8 h**) 以小时倒计时直至洗涤程序开始。然后显示屏显示洗涤程序剩余时间。

提示：程序运行时，洗涤时间会自动调整。更改洗涤程序原厂设置或附加功能也会造成洗涤程序时间更改。

在程序开始后 (若设置了程序预约 ⌚，并且程序尚未开始运行)，您可以按照如下方式更改预约结束时间设置：

1. 选择**开始 / 添衣键**。
2. 触摸预约 ⌚ 来更改预约的结束时间
3. 选择**开始 / 添衣键**。

P+ 附加功能

提示：您可在程序表中查看可选的附加功能，根据机型不同而有所不同。

加速 / 节能

(=⌚/Ⓞ)

此功能键有两种设置以调整所选的程序：

- **加速**
优化洗衣程序设置，缩短洗衣时间。
提示：不要超过最大洗涤容量。
- **节能**
优化洗衣程序设置，减少电力消耗。

选择此功能键，**加速**附加功能被激活。再次选择此功能键，**节能**附加功能被激活。两种设置被激活时，相应的设置符号会在显示屏中亮起。

如果再次选择此功能键时，设置被取消。

免熨烫

(☰)

此附加功能可减少洗涤后衣物的褶皱。脱水时自动调低脱水转速，并在洗涤结束后增加抖松的过程设置。

加漂洗

(☹)

提高漂洗效果。尤其适合水质较软的地区，一旦设定，洗涤时间可能会所有变化。

加浸泡

(☹)

在洗涤前增加浸泡过程，以提高去渍效果。

提示

- 请将洗涤剂放入料盒 I。
- 洗涤相同颜色的衣物。
- 如果您的机器没有此附加功能，可以按照如下步骤浸泡衣物：
 1. 将洗涤剂放入料盒 II。
 2. 选择 **棉织物 40 °C** 程序后选择 **开始 / 添衣** 键。
 3. 大约 10 分钟后，选择 **开始 / 添衣** 键。
 4. 衣物浸泡，当达到您所需要的浸泡时间后，如果想继续进行此程序，选择 **开始 / 添衣** 键；或者选择其他所需的程序。

操作洗衣机

机器准备

在出厂前，机器做过全面的检测。为了排出残留在机器中的检测用水，第一次运行机器时，请选择**筒清洁**程序，并且**不要**放入衣物。

→ "首次使用前" 第 15 页

提示

- 如果发现机器损坏，请勿使用。
- 请向客户服务中心反映情况。

1. 插上电源插头。



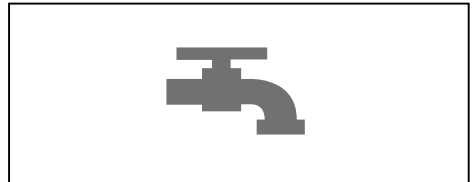
警告

触电危险！

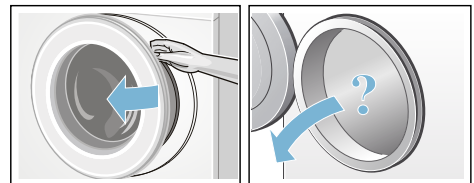
接触带电部件有危及生命的危险。

- 拔下电源插头时要握住电源插头的本体，不能直接拉拽电源线。
- 不要用湿手插接和拔下电源插头。

2. 打开水龙头。



3. 打开机器机门。



设置程序 / 机器开机

提示：如果您已经激活童锁功能，在选择程序前必须要先取消童锁功能。

将程序旋钮旋至所需要的程序。程序旋钮可以左右两个方向转动。

机器开机。

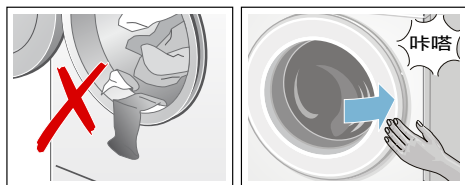
所选程序有的如下**程序默认设置**显示在显示屏上：

- 最大洗涤容量和
- 程序运行时间交替显示

放入衣物

按照显示屏提示的最大洗涤容量放入衣物。

关上机门。



提示

- 将已经分类的衣物摊开后放入到机器中。大小衣物要混合放入。不同大小的衣物混合洗涤有利于脱水时衣物的分布。单件衣物可能会导致机器不平衡。
- 切勿将衣物夹在机门与密封圈之间。

加入洗涤剂 and 柔顺剂

注意！
损伤机器！

避免使机器的外表面接触到各种清洁剂和用于预处理衣物的溶剂（例如去渍剂、预洗喷剂等）。

必要时及时用湿抹布擦干净。

用量

洗涤剂和柔顺剂用量取决于：

- 水质硬度（请咨询当地供水公司）
- 制造商使用说明
- 所洗衣物容量
- 衣物脏污程度

加入洗涤剂和柔顺剂

1. 拉开料盒。



警告

眼睛 / 皮肤刺激！

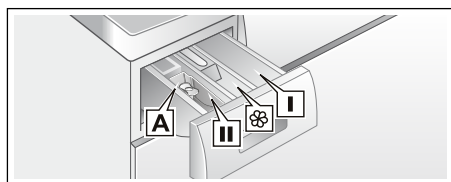
机器在运行过程中如果打开料盒，洗涤剂或柔顺剂可能会溅出接触眼睛或者皮肤。

打开料盒时要小心。

如果眼睛或者皮肤接触到了洗涤剂或柔顺剂要及时彻底地清洗。

如误食洗涤剂或柔顺剂，请及时就医。

2. 加入洗涤剂 / 柔顺剂：



料盒 I 衣物除菌液、消毒液，请勿使用含有次氯酸钠的除菌液。（仅在选择了**除菌液**附加功能或者**除菌液**程序时才能使用，请严格参照除菌液制造商使用说明）

料盒 ☼ 柔顺剂、护理剂，用量不超过最大刻度指示。

料盒 II 主洗洗涤剂、水软化剂、去污剂。

料盒 A * 仅用于液体洗涤剂。

提示

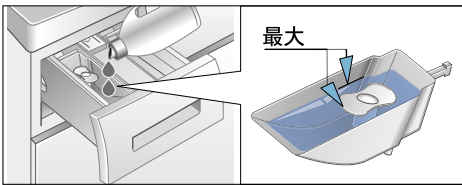
- 黏稠的柔顺剂要用少量水稀释。这样可以预防阻塞!
- 机器运行时请关上料盒。

使用液体洗涤剂专用盒 A*

* 依据机型而定

装入液体洗涤剂专用盒以便更有效地使用液体洗涤剂:

1. 拉开料盒，将液体洗涤剂专用盒插入料盒 II 中，仅在主洗时使用。
2. 将液体洗涤剂倒入专用盒。用量请严格参照洗涤剂制造商使用说明，不能超过专用盒的最大刻度。
3. 关上料盒。



提示：避免使用黏稠的液体洗涤剂。

启动洗涤程序

触摸**开始 / 添衣**键。符号▶|||亮起，程序开始。



童锁

(🔒)

为避免机器被意外更改已设置的功能，请在程序开始后激活童锁功能。

请同时触摸并按住**转速**Ⓢ和**预约**⌚键用于**激活 / 关闭童锁功能**。

激活童锁功能:

请同时触摸并按住**转速**Ⓢ和**预约**⌚键不放，持续大约3秒钟。符号🔒在显示屏上亮起。

- 🔒 亮起：童锁功能被激活。
- 🔒 闪烁：在童锁功能被激活的情况下，程序被改变。

提示：程序结束后，显示屏显示**End**但机门保持锁住状态，符号🔒和⌚依然亮着，提醒用户关闭童锁功能。

关闭童锁功能:

请同时触摸并按住**转速**Ⓢ和**预约**⌚键不放，直至符号🔒消失。

暂停 / 添加衣物

在程序开始后，可以根据需要暂停来添加 / 取出衣物。

选择**开始 / 添衣**键。机器检查是否可以添加 / 取出衣物。

如果显示屏:

- Ⓢ 符号熄灭，代表可以添加 / 取出衣物。
- Ⓢ 符号一直亮着，代表不可以添加 / 取出衣物。

再次选择**开始 / 添衣**键，程序自动继续运行。

提示

- 不要将机门打开时间太长 - 否则水会从筒内流出。
- 如果筒内水位高，温度过高或内筒在旋转，机门因安全原因不能打开，不能添加 / 取出衣物。

更改程序

当无意地开始了错误程序时：

1. 选择 ▷ 键。
2. 选择另一程序。
3. 选择 ▷ 键。新的程序开始运行。

取消程序

在使用高温程序时：

1. 选择 ▷ 键。
2. 使衣物冷却：选择单漂洗。
3. 选择 ▷ 键。

在使用低温程序时：

1. 选择 ▷ 键。
2. 选择单脱水。
3. 选择 ▷ 键。

选择免排水时程序结束

如果脱水转速选择了 - - - - (- - - - = 免排水)，程序结束后符号 ▷ 闪烁，显示屏上显示 ⊙ - - - - 并且符号 ⊙ 依然亮着，此时机门无法打开。

继续程序：

- 触摸开始 / 添衣键 (机器自动运行排水 / 脱水程序，可以改变默认的脱水转速) 或者
- 选择所需的脱水转速或者选择 单脱水 程序后触摸 开始 / 添衣 键。

程序结束

符号 ▷ 和 ⊙ 消失并且显示屏显示 End。

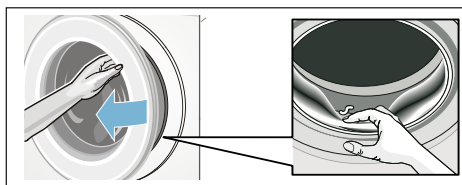
如果脱水转速选择了 0 (0 = “免脱水”)。则漂洗后只排水，并且所有脱水过程被取消。

洗涤完成之后

1. 将程序旋钮旋至 ○ 停止，机器关机。
2. 打开机门，取出衣物。
3. 关上水龙头。

提示

- 注意不要将衣物遗漏在滚筒中。在下次洗涤时，忘记取出的衣物可能会缩小或者褪色而使其他衣物变色。
- 注意清除滚筒中或者橡胶圈上的异物，否则机器有生锈的危险。
- 用布擦干橡胶内的残留水，可防止污垢留在橡胶圈内使其变色发黑。

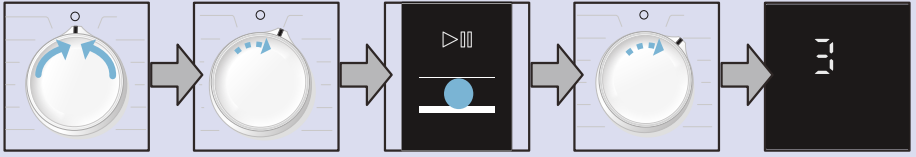


- 保持机门和料盒在打开的状态，以便于残留水的蒸发。
- 等待程序结束后才能开门，此前机门会保持锁着的状态。如果无法开门，请重新开启机器，等待解锁。

提示音

设置提示音音量

1. 启动提示音模式



旋至○停止

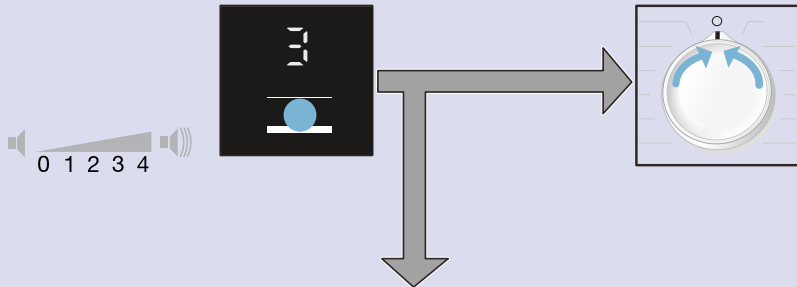
向右旋转一挡，等LED屏显示

按住开始/添衣
▷||| 不放开，同时

向右旋转一挡

松开，左上角显示数字

2. a) 设置程序状态提示音

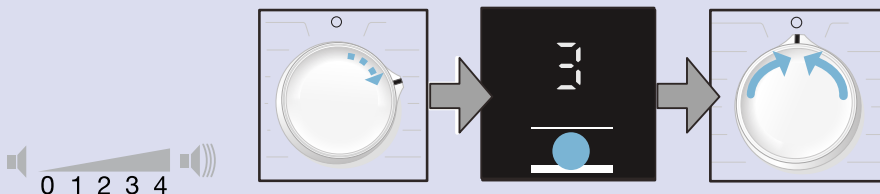


触摸预约 ⌚ 键设置音量

或者 2.b

旋至○停止，设置完成

2. b) 设置按键提示音



向右旋转一挡

触摸预约 ⌚ 键
设置音量

旋至○停止，设置完成



清洁和维护



警告

触电有生命危险！

接触带电部件有危及生命的危险。

关机。拔下电源插头。

注意！

火灾和爆炸危险！

如果使用含溶剂的清洁剂，例如汽油，则会损坏机器的部件，并且会产生有毒蒸汽。

不要使用含溶剂的清洁剂。

注意！

机器有被损坏的可能！

如果使用含溶剂的清洁剂，例如汽油，则会损坏机器的表面。

不要使用含溶剂的清洁剂。

箱体 / 控制面板

- 请立即清除清洁后残留的洗涤剂。
- 用湿的软毛巾进行擦拭。
- 请勿使用带研磨剂的洗涤剂。
- 请勿用水喷淋冲洗机器。

滚筒

使用无氯的清洁剂，切勿使用钢丝球。

如果机器内筒有味道，可以在不添加衣物的情况下选择**筒清洁 90 °C**程序清洁内筒。请慎用洁筒专用洗涤剂，请严格参照制造商使用说明。

除垢

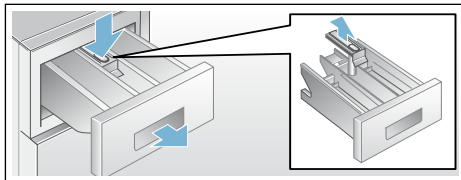
在洗涤剂用量正确时，不需要进行除垢工作。如果有除垢的必要，则要根据除垢剂制造商的使用说明进行除垢。

清洁料盒

如果料盒中有残留的洗涤剂或者柔顺剂：

1. 向外拉出料盒抽屉，按图示位置按下虹吸盖板，同时将抽屉往外拉，直至整个抽屉被拉出。

2. 取出虹吸盖板，向上翻起即可。



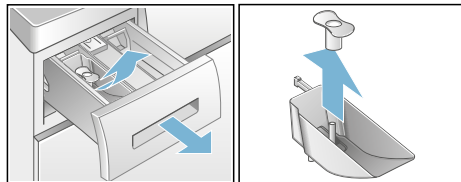
3. 用自来水冲洗或者刷子刷洗料盒以及虹吸管，擦干。
4. 将虹吸盖板复位。（将圆柱体压入导柱。）
5. 将抽屉插入原位。

提示：为了让料盒抽屉内残留的水分迅速蒸发掉，可以将抽屉保持拉开的状态。

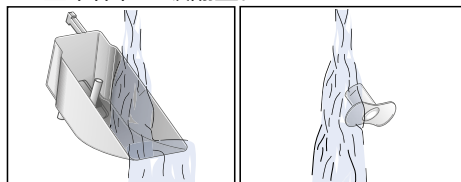
清洁液体洗涤剂专用盒 A*

如果专用盒中有残留的液体洗涤剂：

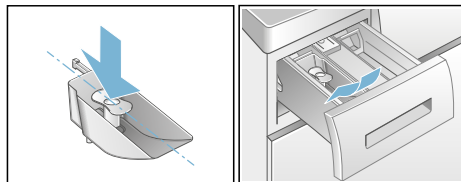
1. 用手抓住专用盒前端，将其翘起取出，并将虹吸翻盖向上拔出。



2. 用自来水冲洗或者刷子刷洗洗涤剂专用盒本体和虹吸翻盖。



3. 将虹吸翻盖插回专用盒本体上(注意对齐安装标志)，用力向下压，听见“咔嚓”声即可。



提示：请定期清洗液体洗涤剂专用盒，以避免残留和堵塞。

* 依据机型而定

清洁排水泵

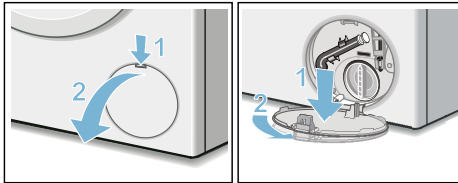
提示：关上水龙头，以防止水继续进入到机器中而通过排水泵排放。

警告

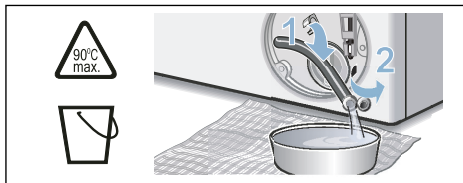
有发生烫伤的危险！

如果接触到热烫的洗涤水，有发生烫伤的危险。首先要让洗涤水冷却。

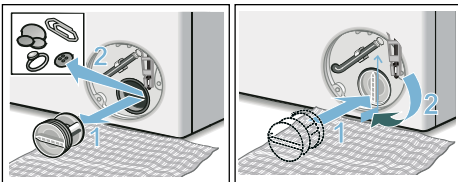
1. 关机。切断电源。
2. 打开底部挡板。



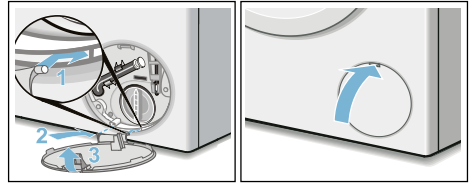
3. 将排水软管从其支架上取下。拉出塞子，让洗涤水流入到合适的收集容器。重新装上塞子，将排水软管重新装回到支架中。



4. 谨慎地旋开排水泵盖，残余水有流出的可能。谨慎地旋开排水泵盖，清洁泵的内部、泵盖的螺纹和泵壳。（排水泵的叶轮必须可以轻易地转动。）重新装上排水泵盖并旋紧。把手必须处于垂直位置。



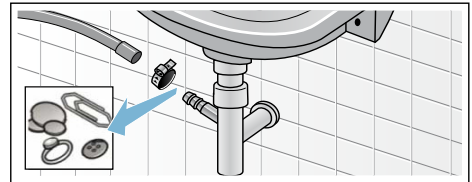
5. 关上底部挡板。



提示：为了防止在下次洗涤时，洗涤剂没有有效利用而直接流走：将 1 升水注入到料盒 II 中，选择单脱水程序。

清洁下水弯管处的排水管

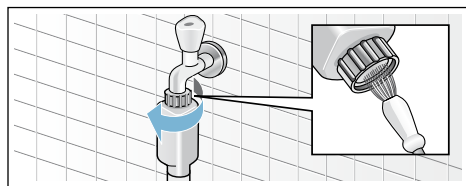
1. 将程序旋钮旋至 **○ 停止**。机器关机。拔下电源插头。
2. 拆除软管卡圈。残余水有流出的可能！
3. 清洁排水管和下水弯管。



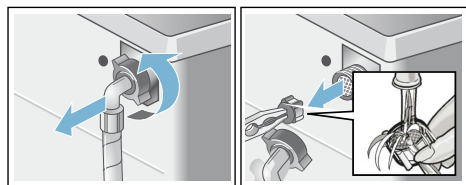
4. 重新插接排水管，用软管卡圈固定排水管的连接处。

清洁进水口滤网

- 首先对进水管减压：
 - 关上水龙头。
 - 选择任一程序（除单漂洗和单脱水程序）。
 - 选择**开始** / **添衣**键。让程序运行大约 40 秒钟。
 - 将程序旋钮旋至 **○ 停止**。机器关机。
 - 拔下电源插头。
- 清洁滤网：
 - 拆下连接水龙头的进水管。用小刷子清洁滤网。



- 对于标准和 Aqua-Secure 机型，请清洁机器背面的滤网：拆下机器背面的进水管。用钳子拆下滤网再清洁。



- 插接进水管并检查其密封性。

? 异常现象及处理方法

停电等情况下的紧急解锁

在恢复供电时，洗衣机程序继续运行。如果在停电后需要取出衣物，可用下述方法打开洗衣机机门：

⚠ 警告

有发生烫伤的危险！！
洗涤水和衣物有可能很烫。接触时有发生烫伤的危险。
必要时可以先等其冷却。

注意！

手伸入到滚筒中会有危险！

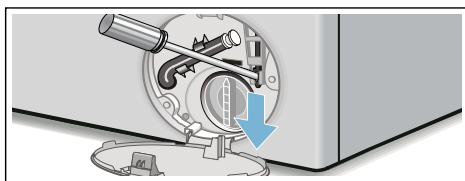
手伸入到转动的滚筒中会有导致手部受伤的危险。
不要将手伸到转动的滚筒中。要先等待滚筒停止转动。

注意！

有发生漏水的可能！

机器漏水有导致损失的可能。
如果在洗衣机机门的玻璃可以看到有水，则不要打开洗衣机机门。

- 关机。拔出电源插头。
- 排放洗涤水。




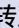
- 用工具将紧急解锁装置向下拉，然后放开。
接着可以打开洗衣机机门。

显示屏信息提示

显示	原因 / 解决方法
🔔 闪烁	如果门锁符号快速闪烁并且伴随有警报声，可能筒内水位过高并且门没有关闭，请尽快将门关上。 如果在触摸了开始 / 添衣键后门锁闪烁，可能由于门锁温度过高门无法立即解锁或上锁，请等待片刻后再试。
🚰 闪烁	打开水龙头； 进水管被扭曲或压扁，将其恢复原状； 清洁进水处的过滤网。
E:32	程序结束后 E:32 和 End 交替显示表示筒内衣物偏心过大（由于洗涤衣物太少，筒内衣物重量不能平均分布），洗衣机的平衡调节系统通过多次调整之后仍无法达到平衡，为保护洗衣机机械系统，机器不能上升到高转速，造成衣物无法充分脱水。 请您重新分配滚筒中的大小件衣物。
E:18	少量异物堵住排水泵，清洁排水泵； 排水管堵塞，清洗排水管。
其他显示	关闭机器电源，等待 5 秒钟后重新接通。 如果错误显示一再出现，联系客户服务中心。

异常现象及处理方法

故障	原因 / 解决办法
漏水	<ul style="list-style-type: none"> ■ 正确连接 / 或更换排水管。 ■ 拧紧进水管。
洗衣机不进水 洗涤剂不能流入滚筒内	<ul style="list-style-type: none"> ■ 是否按下 开始 / 添衣键？ ■ 水龙头是否打开？ ■ 进水处的过滤网是否堵塞？清洁过滤网。 ■ 进水管是否被扭曲或堵塞？ 滚筒内是否已经有水？
洗衣机机门无法打开	<ul style="list-style-type: none"> ■ 安全保护功能在工作，程序是否已正常结束？ ■ 是否选择了 ----（没有最后排水）？ ■ 通过紧急解锁装置开门。→ 28 页 ■ 童锁功能是否激活？关闭童锁功能。
洗衣程序不能启动	<ul style="list-style-type: none"> ■ 是否按下 开始 / 添衣键？ ■ 是否选择了 ☉（预约）功能？ ■ 洗衣机机门是否关好？
程序无法选择附加功能	<ul style="list-style-type: none"> ■ 参考程序表。
洗衣机不能排水	<ul style="list-style-type: none"> ■ 是否选择了 ----（没有最后排水）？ ■ 清洁排水泵。 ■ 清洁排水管。

故障	原因 / 解决办法
滚筒里见不到水	这不是故障，滚筒内水位在观察窗以下。
脱水效果不理想	<ul style="list-style-type: none"> 重新分配滚筒中的大小件衣物。 是否选择了免熨烫  附加功能？ 是否选择的脱水转速太低？
脱水程序启动数次	这不是故障，洗衣机的平衡调节系统通过重复脱水来调节平衡。
洗涤剂料盒中有残留的水	<ul style="list-style-type: none"> 取出料盒中的虹吸管盖板。清洁虹吸管后重新装入。
洗衣机滚筒内有色斑、污垢	不放入衣物直接运行 筒清洁 程序。 使用适合机洗的洗涤剂。
泡沫从料盒中溢出	洗涤剂用量是否过多？ 将一勺织物柔顺剂与 1/2 升水混合后注入料盒 II 中以减少泡沫。 下次洗涤时应适当减少洗涤剂用量。
机器在洗涤和脱水时有震动、移位或噪音很大	<ul style="list-style-type: none"> 是否机器平稳？ 调整机器位置。 洗衣机的底脚是否调平？ 调平水平 运输保护装置是否拆除？ 拆除运输保护装置
机器工作时显示屏无显示 / 按键灯不亮	<ul style="list-style-type: none"> 是否断电了？ 保险丝是否熔断？检查电源 / 更换保险丝。 如果保险丝再一次熔断，请拨打客户服务中心的电话。
洗衣时程序持续时间显示值增加	<ul style="list-style-type: none"> 这不是故障，洗衣机的平衡调节系统通过较长时间来合理分配筒内衣物以达到平衡。 这不是故障，泡沫过多，通过增加一次漂洗来减少过多的泡沫。
洗涤剂残留在衣物上	<ul style="list-style-type: none"> 洗涤剂中不溶于水的非磷酸盐成分会附着在衣物上，形成轻微的斑点。 选择 单漂洗 程序再漂洗一次或等衣物晾干后用刷子刷去斑点。
如果仍不能将异常情况排除时，那么请您：	
<ul style="list-style-type: none"> 立即将程序旋钮转至停止  位置，拔掉电源插头。 关闭水龙头，拨打客户服务中心的电话。 	

售后服务

当您的机器出现异常时，如果您不能自己解决，（参见），请联系客户服务中心。

在上门前，技术员需要得到一些相应的机器信息，以便给您提供更便捷的服务。

请提供：详细的地址和电话号码，故障描述，购机日期，机器代码 (E-Nr.) 和制造编号 (FD)。

E-Nr. _____ FD _____

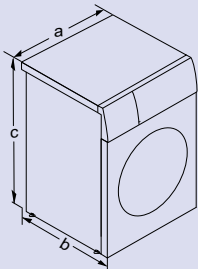
E-Nr. 机器代码
FD 制造编号

以上信息可在如下地方找到（依据机型而定）：

- 机门门圈内侧
- 机器背面的铭牌上

请您信赖生产厂家的专业知识。请与我们联系。这样您就可以确保对您机器的修理工作是受过训练的维护技术员实施，而且采用的是原厂备件。

技术规格



尺寸	a= 598 mm b= 590 mm c= 848 mm
重量	79 kg
电气参数	额定电压 220V, 50 Hz 额定电流 10 A 额定功率 2100 W
水压范围	0.1-1 MPa (1-10 bar)
使用环境条件 (依据标准 GB/T 4288)	周围空气环境温度： 0 °C - 40 °C，无冻结 空气的相对湿度： 95% 以下 (温度为 25 °C时)，无冷凝水

预约维修服务及产品信息咨询

全国统一客户服务热线: 400 889 9999

经销商: 博西家用电器(中国)有限公司

地址: 江苏省南京市中山路129号中南国际大厦20、21楼

制造商: 博西华电器(江苏)有限公司

地址: 江苏省南京经济技术开发区尧新大道208号

邮编: 210046

BSH Hausgeräte GmbH

Carl-Wery-Straße 34

81739 München

GERMANY



西门子家电官方微信公众号

siemens-home.bsh-group.com

由博西华电器(江苏)有限公司根据西门子股份公司的商标许可制造



9001302306 (9711)