

**SIEMENS**



Dunstabzugshaube

Hotte

Cappa aspirante

Afzuigkap

LF16VA170

[siemens-home.bsh-group.com/welcome](http://siemens-home.bsh-group.com/welcome)

Gebrauchsanleitung .....	3
Notice d'utilisation .....	15
Istruzioni per l'uso .....	27
Gebruiksaanwijzing .....	39

Register  
your  
product  
online



# Inhaltsverzeichnis

	<b>Wichtige Sicherheitshinweise</b> .....	<b>3</b>
	<b>Umweltschutz</b> .....	<b>6</b>
	Energiesparen .....	6
	Umweltgerecht entsorgen .....	6
	<b>Betriebsarten</b> .....	<b>6</b>
	Abluftbetrieb .....	6
	Umluftbetrieb .....	6
	<b>Gerät bedienen</b> .....	<b>7</b>
	Muldenlüftung .....	7
	Bedienelemente .....	7
	Vor dem ersten Gebrauch .....	8
	Gerät ein- und ausschalten .....	8
	Intensivstufe .....	8
	Nachlauf-Funktion .....	9
	Kochen mit Gas .....	9
	<b>Reinigen und warten</b> .....	<b>9</b>
	Sättigungsanzeige .....	10
	Filter aus- und einbauen .....	10
	<b>Störungen, was tun?</b> .....	<b>13</b>
	Störungstabelle .....	13
	<b>Kundendienst</b> .....	<b>13</b>
	<b>Zubehör</b> .....	<b>14</b>

Weitere Informationen zu Produkten, Zubehör, Ersatzteilen und Services finden Sie im Internet:  
[www.siemens-home.bsh-group.com](http://www.siemens-home.bsh-group.com) und Online-Shop:  
[www.siemens-home.bsh-group.com/eshops](http://www.siemens-home.bsh-group.com/eshops)

Für Produktinformationen sowie Anwendungs- und Bedienungsfragen berät Sie unsere **Siemens Info Line** unter **Tel.: 089 21 751 751\*** (Mo-Fr: 8.00-18.00 Uhr erreichbar) oder unter **Siemens-info-line@bshg.com**

\*) Nur für Deutschland gültig.

## **Wichtige Sicherheitshinweise**

Diese Anleitung sorgfältig lesen. Nur dann können Sie Ihr Gerät sicher und richtig bedienen. Die Gebrauchs- und Montageanleitung für einen späteren Gebrauch oder für Nachbesitzer aufbewahren.

Nur bei fachgerechtem Einbau entsprechend der Montageanleitung ist die Sicherheit beim Gebrauch gewährleistet. Der Installateur ist für das einwandfreie Funktionieren am Aufstellungsort verantwortlich.

Dieses Gerät ist nur für den privaten Haushalt und das häusliche Umfeld bestimmt. Das Gerät ist nicht für den Betrieb im Außenbereich bestimmt. Das Gerät während des Betriebes beaufsichtigen. Der Hersteller haftet nicht für Schäden durch unsachgemäßen Gebrauch oder falsche Bedienung.

Dieses Gerät ist für eine Nutzung bis zu einer Höhe von maximal 2000 Metern über dem Meeresspiegel bestimmt.

Dieses Gerät darf nicht von Personen (einschließlich Kindern) mit eingeschränkten physischen, sensorischen oder geistigen Fähigkeiten oder mangelnder Erfahrung und Kenntnis benutzt werden, es sei denn, diese Personen werden beim Umgang mit dem Gerät durch eine Person, die für ihre Sicherheit verantwortlich ist, überwacht oder angeleitet.

Kinder dürfen nicht mit dem Gerät spielen. Reinigung und Benutzer-Wartung dürfen nicht durch Kinder durchgeführt werden, es sei denn, sie sind 8 Jahre und älter und werden beaufsichtigt.

Kinder jünger als 8 Jahre vom Gerät und der Anschlussleitung fernhalten.

Gefährliche oder explosive Stoffe und Dämpfe dürfen nicht abgesaugt werden.

Das Gerät nach dem Auspacken prüfen. Bei einem Transportschaden nicht anschließen.

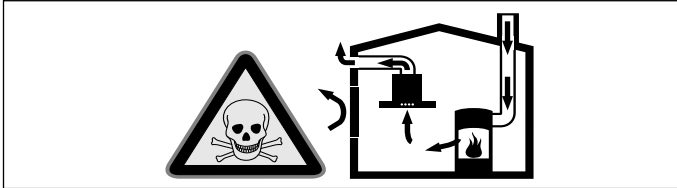
Dieses Gerät ist nicht für den Betrieb mit einer externen Zeitschaltuhr oder einer Fernsteuerung bestimmt.

**⚠️ Warnung – Erstickungsgefahr!**

Verpackungsmaterial ist für Kinder gefährlich. Kinder nie mit Verpackungsmaterial spielen lassen.

**⚠️ Warnung – Lebensgefahr!**

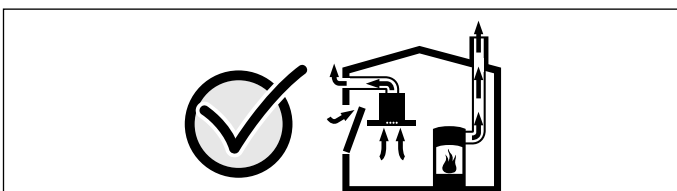
Zurückgesaugte Verbrennungsgase können zu Vergiftungen führen. Immer für ausreichend Zuluft sorgen, wenn das Gerät im Abluftbetrieb gleichzeitig mit einer raumluftabhängigen Feuerstätte verwendet wird.



Raumluftabhängige Feuerstätten (z.B. gas-, öl-, holz- oder kohlebetriebene Heizgeräte, Durchlauferhitzer, Warmwasserbereiter) beziehen Verbrennungsluft aus dem Aufstellraum und führen die Abgase durch eine Abgasanlage (z.B. Kamin) ins Freie. In Verbindung mit einer eingeschalteten Dunstabzugshaube wird der Küche und den benachbarten Räumen Raumluft entzogen - ohne ausreichende Zuluft entsteht ein Unterdruck. Giftige Gase aus dem Kamin oder Abzugsschacht werden in die Wohnräume zurückgesaugt.

- Es muss daher immer für ausreichende Zuluft gesorgt werden.
- Ein Zuluft-/Abluftmauerkasten allein stellt die Einhaltung des Grenzwertes nicht sicher.

Ein gefahrloser Betrieb ist nur dann möglich, wenn der Unterdruck im Aufstellraum der Feuerstätte 4 Pa (0,04 mbar) nicht überschreitet. Dies kann erreicht werden, wenn durch nicht verschließbare Öffnungen, z.B. in Türen, Fenstern, in Verbindung mit einem Zuluft- / Abluftmauerkasten oder durch andere technische Maßnahmen, die zur Verbrennung benötigte Luft nachströmen kann.



Ziehen Sie in jedem Fall den Rat des zuständigen Schornsteinfegermeisters hinzu, der den gesamten Lüftungsverbund des Hauses beurteilen kann und Ihnen die

passende Maßnahme zur Belüftung vorschlägt.

Wird die Dunstabzugshaube ausschließlich im Umluftbetrieb eingesetzt, ist der Betrieb ohne Einschränkung möglich.

**⚠️ Warnung – Brandgefahr!**

- Die Fettablagerungen im Fettfilter können sich entzünden.  
**Fettfilter mindestens alle 2 Monate reinigen.**  
Gerät nie ohne Fettfilter betreiben.
- Die Fettablagerungen im Fettfilter können sich entzünden. In der Nähe des Gerätes nie mit offener Flamme arbeiten (z.B. flambieren). Gerät nur dann in der Nähe einer Feuerstätte für feste Brennstoffe (z.B. Holz oder Kohle) installieren, wenn eine geschlossene, nicht abnehmbare Abdeckung vorhanden ist. Es darf keinen Funkenflug geben.
- Heißes Öl und Fett entzündet sich schnell. Heißes Öl und Fett nie unbeaufsichtigt lassen. Nie ein Feuer mit Wasser löschen. Kochstelle ausschalten. Flammen vorsichtig mit Deckel, Löschdecke oder Ähnlichem ersticken.
- Die Fettablagerungen im Fettfilter können sich entzünden. Wird das Gerät neben einem Gasgerät betrieben, muss vor dem Kochen immer ein Gasdeflektor montiert werden.

**Hinweis:** Der Gasdeflektor reduziert die Ablenkung/Störung der Gasflammen an den Brennern der Gasmulde und verhindert deren Erlöschen durch den Luftzug.

- Die Fettablagerungen im Fettfilter können sich entzünden. Bei dem Betrieb eines Gas-Woks entwickelt sich große Hitze. Das Gerät darf nicht mit einem Gas-Wok kombiniert werden.

**⚠️ Warnung – Verbrennungsgefahr!**

Die zugänglichen Teile werden im Betrieb heiß. Nie die heißen Teile berühren. Kinder fernhalten.

**⚠️ Warnung – Verbrennungsgefahr, Stromschlaggefahr!**

durch Gerät. Gerät vor der Reinigung oder Wartung immer abkühlen lassen. Sicherung ausschalten oder Netzstecker ziehen.



**⚠️ Warnung – Verbrennungsgefahr!**

Gerät wird während des Betriebs heiß. Abkühlen lassen vor Berühren der Klappen und anderer Bauteile.

**⚠️ Warnung – Verletzungsgefahr!**

Bauteile innerhalb des Gerätes können scharfkantig sein. Schutzhandschuhe tragen.

**⚠️ Warnung – Stromschlaggefahr!**

- Ein defektes Gerät kann einen Stromschlag verursachen. Nie ein defektes Gerät einschalten. Netzstecker ziehen oder Sicherung im Sicherungskasten ausschalten. Kundendienst rufen.
- Unsachgemäße Reparaturen sind gefährlich. Nur ein von uns geschulter Kundendienst-Techniker darf Reparaturen durchführen und beschädigte Anschlussleitungen austauschen. Ist das Gerät defekt, Netzstecker ziehen oder Sicherung im Sicherungskasten ausschalten. Kundendienst rufen.
- Eindringende Feuchtigkeit kann einen Stromschlag verursachen. Keinen Hochdruckreiniger oder Dampfreiniger verwenden.

**⚠️ Warnung – Stromschlaggefahr!**

Eindringende Feuchtigkeit kann einen Stromschlag verursachen. Gerät nur mit einem feuchten Tuch reinigen. Vor der Reinigung Netzstecker ziehen oder Sicherung im Sicherungskasten ausschalten.

**⚠️ Warnung – Elektromagnetische Gefahren!**

- Das Gerät entspricht den Anforderungen an Sicherheit und elektromagnetischer Verträglichkeit. Dennoch dürfen sich Personen mit Herzschrittmachern dem Gerät nicht annähern. Man kann nicht mit absoluter Sicherheit davon ausgehen, dass 100 % dieser auf dem Markt erhältlichen Geräte den Anforderungen an die elektromagnetische Verträglichkeit entsprechen und dass keine Störungen verursacht werden, die eine korrekte Funktionsweise derselben beeinträchtigen. Es ist auch möglich, dass Personen mit anderen Geräten, wie Hörgeräten, Störungen bemerken.

- Das abnehmbare Bedienelement ist magnetisch und kann elektronische Implantate, z. B. Herzschrittmacher oder Insulinpumpen beeinflussen. Für Träger von elektronischen Implantaten: Das Bedienelement nie in den Taschen der Bekleidung tragen. Mindestabstand zu Herzschrittmachern 10 cm.
- Das versenkbare Bedienelement ist magnetisch und kann elektronische Implantate, z. B. Herzschrittmacher oder Insulinpumpen beeinflussen. Für Träger von elektronischen Implantaten: Nie direkt an das Gerät gehen, wenn Sie einstellen oder reinigen.
- Im Bedienfeld oder den Bedienelementen sind Permanentmagnete eingesetzt. Diese können elektronische Implantate, z. B. Herzschrittmacher oder Insulinpumpen, beeinflussen. Als Träger von elektronischen Implantaten 10 cm Mindestabstand zum Bedienfeld einhalten.

**⚠️ Warnung – Geräteschaden!**

Kleinteile können in das Gerät fallen und es beschädigen.

**Das Gerät darf nur mit eingesetztem Metallfettfilter und montierten Lüfterklappen betrieben werden.**

**Ursachen für Schäden****Achtung!**

Beschädigungsgefahr durch Korrosionsschäden. Gerät beim Kochen immer einschalten, um Kondenswasserbildung zu vermeiden. Kondenswasser kann zu Korrosionsschäden führen.

Beschädigungsgefahr durch eindringende Nässe in die Elektronik. Bedienelemente nie mit nassem Tuch reinigen.

Oberflächenbeschädigung durch falsche Reinigung. Edelstahlflächen nur in Schliffrichtung reinigen. Für Bedienelemente keinen Edelstahlreiniger verwenden.

Oberflächenbeschädigung durch scharfe oder scheuernde Reinigungsmittel. Scharfe und scheuernde Reinigungsmittel nie verwenden.

Beschädigungsgefahr durch Kondensat-Rücklauf. Abluftkanal vom Gerät aus leicht abfallend installieren (1° Gefälle).

## Umweltschutz

Ihr neues Gerät ist besonders energieeffizient. Hier erhalten Sie Tipps, wie Sie beim Umgang mit Ihrem Gerät noch mehr Energie sparen können und wie Sie das Gerät richtig entsorgen.

### Energiesparen

- Schalten Sie die Lüftung nur an, wenn nötig. Wenn Sie nur kurz etwas aufwärmen, das nicht stark riecht, können Sie die Lüftung auch ausgeschaltet lassen.
- Wählen Sie eine Lüfterstufe, die den Gegebenheiten angepasst ist.
- Schalten Sie nach dem Kochen die Lüftung wieder ab.
- Reinigen Sie regelmäßig den Fettfilter, das erhöht die Wirksamkeit der Lüftung.

### Umweltgerecht entsorgen

Entsorgen Sie die Verpackung umweltgerecht.



Dieses Gerät ist entsprechend der europäischen Richtlinie 2012/19/EU über Elektro- und Elektronikaltgeräte (waste electrical and electronic equipment - WEEE) gekennzeichnet.  
Die Richtlinie gibt den Rahmen für eine EU-weit gültige Rücknahme und Verwertung der Altgeräte vor.

## Betriebsarten

### Abluftbetrieb



Die angesaugte Luft wird durch die Fettfilter gereinigt und durch ein Rohrsystem ins Freie geleitet.

**Hinweis:** Die Luft darf nicht in einen Kamin abgeleitet werden, der für Abgase von Geräten verwendet wird, die Gas oder andere Kraftstoffe verbrennen (dies gilt nicht für Umluftgeräte).

- Soll die Abluft in einen Rauch- oder Abgaskamin geführt werden, der nicht in Betrieb ist, muss die Zustimmung des zuständigen Schornsteinfegermeisters eingeholt werden.
- Wird die Abluft durch die Außenwand geleitet, sollte ein Teleskop-Mauerkasten verwendet werden.

### Umluftbetrieb



Die angesaugte Luft wird durch die Fettfilter und einen Aktivkohlefilter gereinigt und wieder in die Küche zurückgeführt.

**Hinweis:** Um die Gerüche im Umluftbetrieb zu binden, müssen Sie einen Aktivkohlefilter einbauen. Die verschiedenen Möglichkeiten das Gerät im Umluftbetrieb zu betreiben, entnehmen Sie der Prospektur oder fragen Sie Ihren Fachhändler. Das dafür notwendige Zubehör erhalten Sie im Fachhandel, beim Kundendienst oder im Online-Shop.

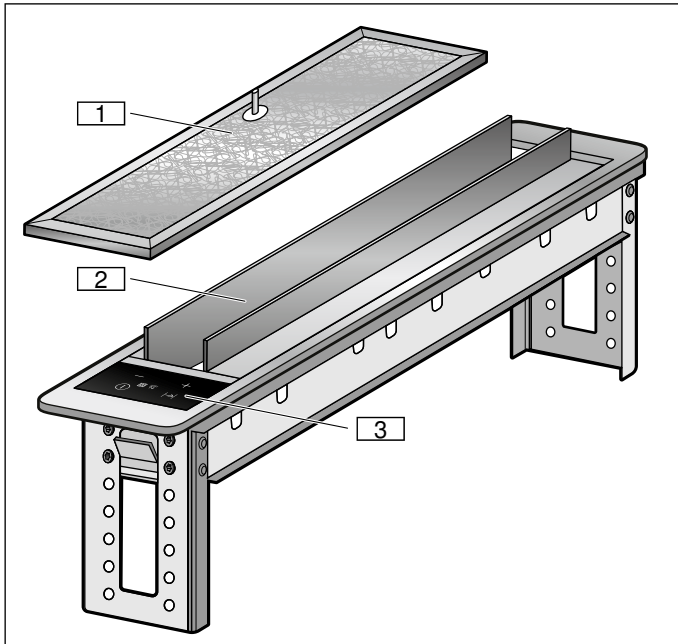
## Gerät bedienen

### **Warnung – Verbrennungsgefahr!**

Das Gerät wird während des Betriebs heiß. Lüfterklappen und andere Bauteile vor dem Berühren abkühlen lassen.

**Hinweis:** Schalten Sie die Dunstabzugshaube bei Kochbeginn ein und erst einige Minuten nach Kochende wieder aus. Der Küchendunst wird so am wirkungsvollsten beseitigt.

### Muldenlüftung



- 1 Metallfettfilter
- 2 Lüfterklappen
- 3 Bedienfeld

## Bedienelemente



### Bedientasten

Taste	Erläuterung
①	Dunstabzugshaube ein- und ausschalten
→	Nachlauffunktion einschalten
–	Leistungsstufe verringern / Sättigungsanzeige für Metallfettfilter und Aktivkohlefilter zurücksetzen
+	Leistungsstufe erhöhen

### Anzeigen

Anzeige	Erläuterung
• (→)*	Nachlauffunktion
• (X)**	Sättigungsanzeige für Metallfettfilter
• (↕)**	Sättigungsanzeige für Aktivkohlefilter
1	Leistungsstufe 1
2	Leistungsstufe 2
3	Leistungsstufe 3
b	Intensivstufe
*LED leuchtet neben dem Symbol in Klammern	
**LED leuchtet unter dem Symbol in Klammern	

## Vor dem ersten Gebrauch

Bevor Sie Ihr neues Gerät benutzen können, müssen Sie einige Einstellungen vornehmen.

Beachten Sie die folgende Hinweise, bevor Sie das Gerät zum ersten Mal benutzen:

### Hinweise

- Das Gerät und die Zubehörteile gründlich reinigen.
- Bei Gaskochfeldern den Gasdeflektor auf dem Gerät montieren. Dazu das Beiblatt beachten.

## Erste Inbetriebnahme

### Anzeige auf Umluftbetrieb umstellen

Für den Umluftbetrieb muss die Anzeige der elektronischen Steuerung entsprechend umgestellt werden:

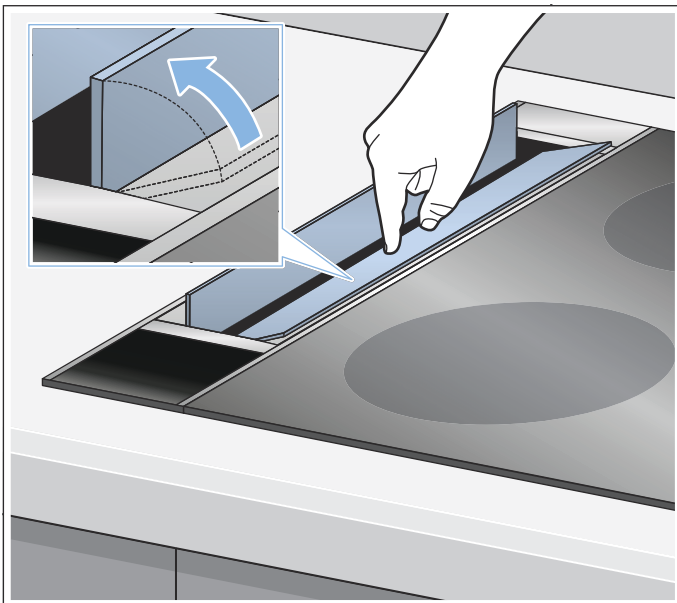
1. Prüfen, ob die Dunstabzugshaube angeschlossen und ausgeschaltet ist.
2. Taste **+** gedrückt halten, bis im Anzeigefeld **↺** zweimal blinkt.  
Die elektronische Steuerung ist auf Umluftbetrieb umgestellt.

### Anzeige auf Abluftbetrieb umstellen

1. Prüfen, ob die Dunstabzugshaube angeschlossen und ausgeschaltet ist.
2. Taste **+** gedrückt halten, bis im Anzeigefeld **↺** einmal blinkt.  
Die elektronische Steuerung ist auf Abluftbetrieb umgestellt.

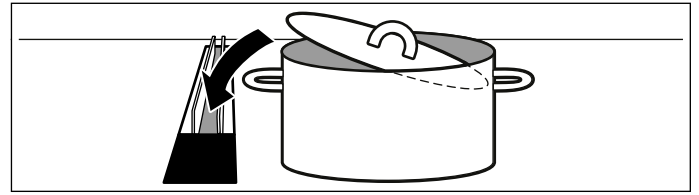
## Gerät ein- und ausschalten

**Hinweis:** Vor dem Einschalten des Geräts beide Lüfterklappen durch Antippen öffnen.



**Hinweis:** Passen Sie die Leistungsstärke immer an die aktuellen Gegebenheiten an. Wählen Sie bei starkem Küchendunst auch eine hohe Leistungsstufe.

**Hinweis:** Beim Kochen mit Töpfen entsprechende Topfdeckel verwenden. Bei Bedarf den Topfdeckel leicht gekippt aufsetzen, sodass die Öffnung zur Tischlüftung zeigt. Dies verbessert das Absaugverhalten der Tischlüftung.



## Gerät einschalten

Taste **⓪** drücken.

Die Dunstabzugshaube startet auf Leistungsstufe 1.

Die eingestellte Leistungsstufe wird im Anzeigefeld angezeigt.

## Leistungsstufe einstellen

Taste **+** oder **-** drücken, um die entsprechende Leistungsstufe einzustellen.

Die eingestellte Leistungsstufe wird im Anzeigefeld angezeigt.

## Gerät ausschalten

Taste **⓪** drücken.

## Intensivstufe

Aktivieren Sie bei starker Geruchs- oder Dunstentwicklung die Intensivstufe. Hierbei arbeitet die Dunstabzugshaube für kurze Zeit mit Höchstleistung. Nach kurzer Zeit schaltet sie selbstständig auf eine niedrige Stufe zurück.

### Einschalten

Taste **+** drücken, bis im Anzeigefeld **b** angezeigt wird. Die Intensivstufe ist aktiviert.

**Hinweis:** Nach 6 Minuten schaltet die Dunstabzugshaube selbstständig auf die zuvor eingestellte Leistungsstufe zurück.

### Ausschalten

Taste **-** drücken, um eine andere Leistungsstufe einzustellen.



## Nachlauf-Funktion

Die Nachlauffunktion lässt die Tischlüftung nach dem Abschalten einige Minuten weiterlaufen. So wird noch vorhandener Küchendunst entfernt. Der Nachlauf verhindert, dass sich Feuchtigkeit in der Tischlüftung und im Umluftbetrieb im Schrank und Sockelbereich sammelt. Danach schaltet sich die Tischlüftung automatisch aus.

### Einschalten

#### Hinweise

- Falls die Intensivstufe aktiviert ist, ist die Nachlauffunktion nicht verfügbar.
- Die Lüfterklappen müssen geöffnet bleiben, solange die Nachlauffunktion aktiviert ist.

1. Leistungsstufe wählen.
2. Taste  $\rightarrow$  drücken.  
Die LED • neben der Anzeige  $\rightarrow$  leuchtet. Der Lüfter läuft 15 Minuten in der eingestellten Leistungsstufe nach und schaltet sich nach Ablauf dieser Zeit automatisch ab.

### Ausschalten

Taste  $\textcircled{1}$  oder  $\rightarrow$  drücken.

Die Nachlauffunktion wird sofort beendet.

## Kochen mit Gas

### ⚠ Warnung – Brandgefahr!

Die Fettablagerungen im Fettfilter können sich entzünden. Wird das Gerät neben einem Gasgerät betrieben, muss vor dem Kochen immer ein Gasdeflektor montiert werden.

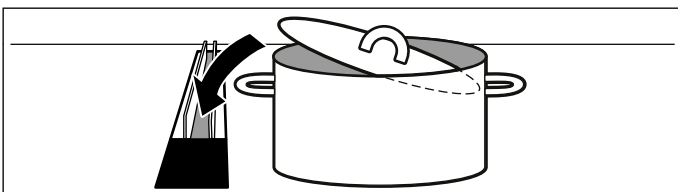
**Hinweis:** Der Gasdeflektor reduziert die Ablenkung/ Störung der Gasflammen an den Brennern der Gasmulde und verhindert deren Erlöschen durch den Luftzug.

### ⚠ Warnung – Verbrennungsgefahr!

Das Gerät wird während des Betriebs heiß. Lüfterklappen, Gasdeflektor und andere Bauteile vor dem Berühren abkühlen lassen.

**Hinweis:** Bei montiertem Gasdeflektor die Intensivstufe oder die Leistungsstufe 3 wählen. Dies verbessert das Absaugverhalten der Tischlüftung.

**Hinweis:** Beim Kochen mit Töpfen entsprechende Topfdeckel verwenden. Bei Bedarf den Topfdeckel leicht gekippt aufsetzen, sodass die Öffnung zur Tischlüftung zeigt. Dies verbessert das Absaugverhalten der Tischlüftung.



## Reinigen und warten

### ⚠ Warnung – Verbrennungsgefahr!

Das Gerät wird während des Betriebs heiß. Vor der Reinigung Gerät abkühlen lassen.

### ⚠ Warnung – Stromschlaggefahr!

Eindringende Feuchtigkeit kann einen Stromschlag verursachen. Gerät nur mit einem feuchten Tuch reinigen. Vor der Reinigung Netzstecker ziehen oder Sicherung im Sicherungskasten ausschalten.

### ⚠ Warnung – Stromschlaggefahr!

Eindringende Feuchtigkeit kann einen Stromschlag verursachen. Keinen Hochdruckreiniger oder Dampfreiniger verwenden.

### ⚠ Warnung – Verletzungsgefahr!

Bauteile innerhalb des Gerätes können scharfkantig sein. Schutzhandschuhe tragen.

## Reinigungsmittel

Damit die unterschiedlichen Oberflächen nicht durch falsche Reinigungsmittel beschädigt werden, beachten Sie die Angaben in der Tabelle. Verwenden Sie

- keine scharfen oder scheuernden Reinigungsmittel,
- keine stark alkoholhaltigen Reinigungsmittel,
- keine harten Scheuerkissen oder Putzschwämme,
- keine Hochdruckreiniger oder Dampfreiniger.

Waschen Sie neue Schwammtücher vor Gebrauch gründlich aus.

Beachten Sie alle Anweisungen und Warnungen, die den Reinigungsmitteln beiliegen.

Bereich	Reinigungsmittel
Edelstahl	Heiße Spüllauge: Mit einem Spültuch reinigen und einem weichen Tuch nachtrocknen. Edelstahlflächen nur in Schliffrichtung reinigen. Beim Kundendienst oder im Fachhandel sind spezielle Edelstahl-Pflegemittel erhältlich. Das Pflegemittel mit einem weichen Tuch hauchdünn auftragen.
Lackierte Oberflächen	Heiße Spüllauge: Mit einem feuchten Spültuch reinigen und einem weichen Tuch nachtrocknen. Keinen Edelstahlreiniger verwenden.
Aluminium und Kunststoff	Glasreiniger: Mit einem weichen Tuch reinigen.

Bereich	Reinigungsmittel
Glas	Glasreiniger: Mit einem weichen Tuch reinigen. Keinen Glasschaber verwenden.
Bedienelemente	Heiße Spüllauge: Mit einem feuchten Spültuch reinigen und einem weichen Tuch nachtrocknen. Stromschlaggefahr durch eindringende Nässe. Beschädigungsgefahr der Elektronik durch eindringende Nässe. Bedienelemente nie mit nassem Tuch reinigen. Keinen Edelstahlreiniger verwenden.

## Sättigungsanzeige

Bei Sättigung der Metallfettfilter oder Aktivkohlefilter leuchtet das entsprechende Symbol:

- **Metallfettfilter:** LED • unter der Anzeige ☒
- **Aktivkohlefilter:** LED • unter der Anzeige ⇅
- **Metallfettfilter und Aktivkohlefilter:** LEDs • unter den Anzeigen ☒ und ⇅

Spätestens jetzt sollten Sie die Metallfettfilter reinigen bzw. die Aktivkohlefilter austauschen oder regenerieren.

## Filter aus- und einbauen

Um den Geruchs- und Fettabscheidegrad zu gewährleisten, müssen die Filter regelmäßig gewartet werden.

### Metallfettfilter

Die Metallfettfilter müssen gereinigt werden, wenn die Anzeige leuchtet oder mindestens nach zwei Monaten.

#### ⚠ Warnung – Brandgefahr!

Die Fettablagerungen im Fettfilter können sich entzünden.

#### **Fettfilter mindestens alle 2 Monate reinigen.**

Gerät nie ohne Fettfilter betreiben.

#### ⚠ Warnung – Geräteschaden!

Kleinteile können in das Gerät fallen und es beschädigen.

#### **Das Gerät darf nur mit eingesetztem Metallfettfilter und montierten Lüfterklappen betrieben werden.**

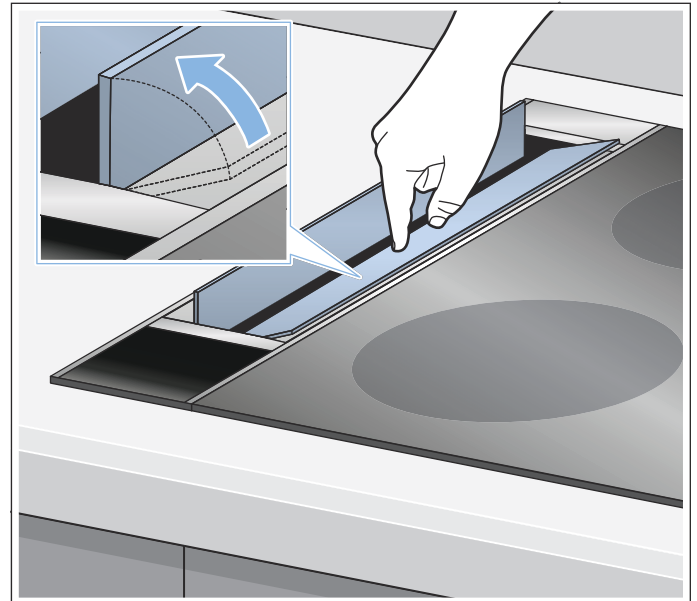
### Aktivkohlefilter (Nur bei Umluftbetrieb)

Die Aktivkohlefilter müssen in regelmäßigen Abständen ausgetauscht oder regeneriert werden. Beachten Sie hierzu die Sättigungsanzeige an Ihrem Gerät.

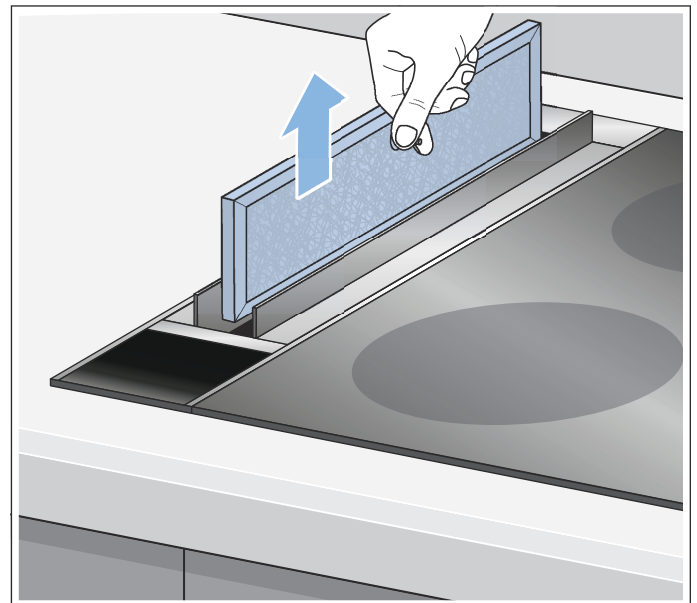
## Metallfettfilter ausbauen

Metallfettfilter filtern das Fett aus dem Küchendunst. Um eine optimale Funktion zu gewährleisten, müssen die Filter mindestens alle 2 Monate gereinigt werden.

1. Die Lüfterklappen öffnen.



2. Metallfettfilter am Griff mit 2 Fingern greifen und entnehmen.



#### **Achtung!**

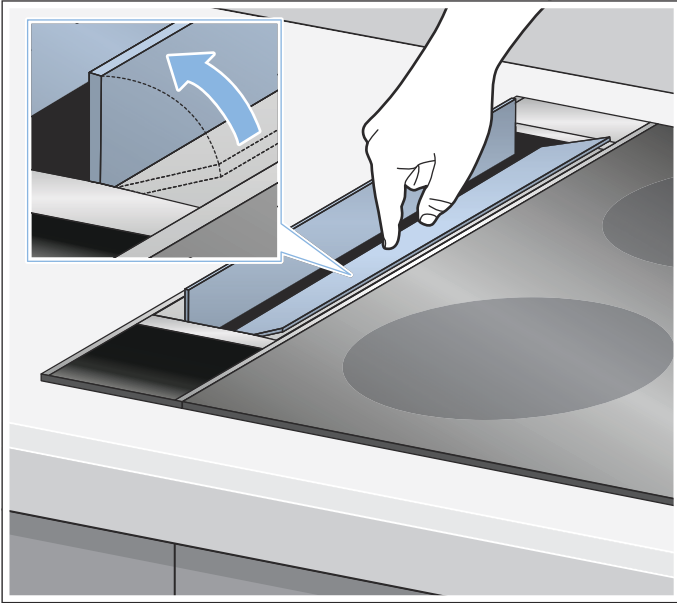
Beschädigungsgefahr beim Herausheben und Ablegen! Metallfettfilter gerade nach oben herausheben und die Oberflächen des Geräts nicht verkratzen.

3. Metallfettfilter und Filterabdeckung reinigen.

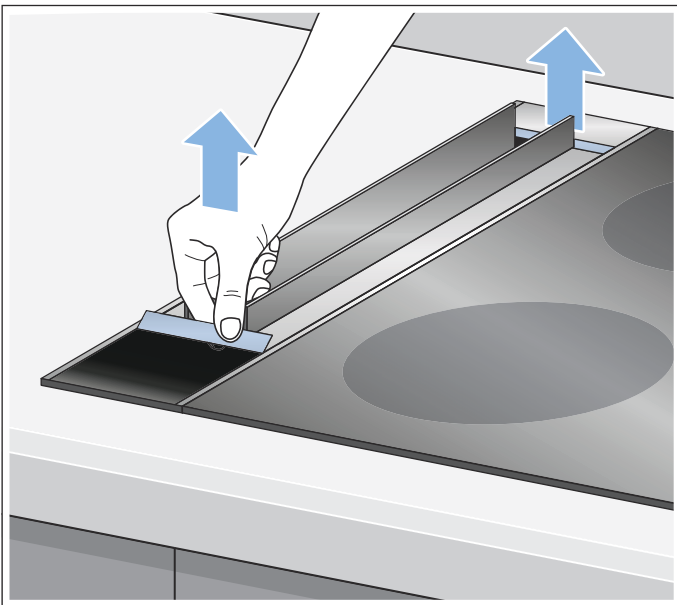
**Gerät von innen reinigen**

Zur gründlichen Reinigung des Geräts können Sie die Lüfterklappen entfernen.

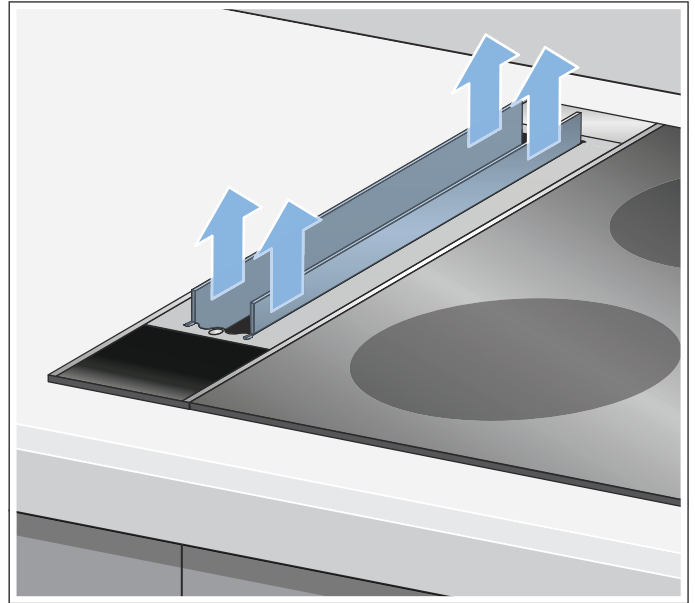
1. Die Lüfterklappen öffnen.



2. Magnetstreifen an den Enden der Lüfterklappen entfernen.

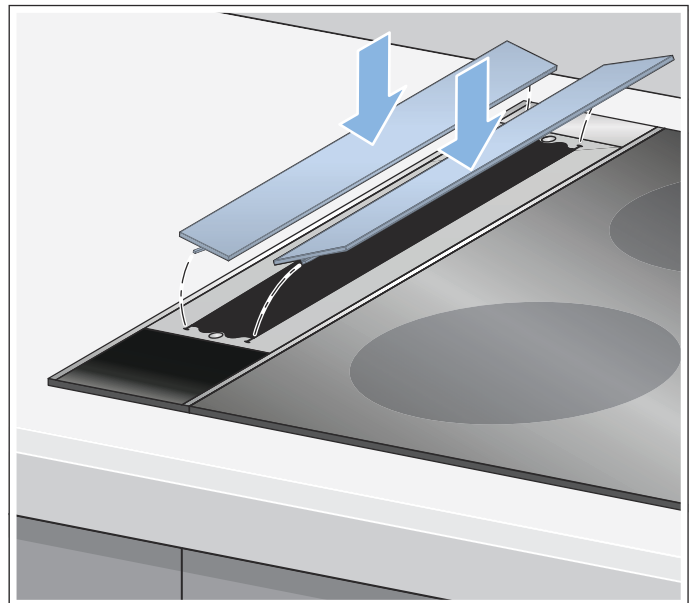


3. Lüfterklappen einzeln nach oben herausziehen.

**Achtung!**

Beschädigungsgefahr beim Herausheben und Ablegen! Lüfterklappen nach oben herausheben und die Oberflächen des Geräts nicht verkratzen.

4. Nach der Demontage der Lüfterklappen und des Filters das Gerät von innen reinigen.
5. Nach der Reinigung den Metallfettfilter einsetzen und die Lüfterklappen und die Magnetstreifen montieren.



## Metallfettfilter reinigen

### Hinweise

- Verwenden Sie keine aggressiven, säure- oder laugenhaltigen Reinigungsmittel.
- Bei Reinigung der Metallfettfilter auch die Halterung der Metallfettfilter im Gerät mit einem feuchten Tuch reinigen.
- Die Metallfettfilter können Sie in der Geschirrspülmaschine oder von Hand reinigen.

### Von Hand:

**Hinweis:** Bei hartnäckigem Schmutz können Sie einen speziellen Fettlöser verwenden. Er kann über den Online-Shop bestellt werden.

- Weichen Sie die Metallfettfilter in heißer Spüllauge ein.
- Verwenden Sie zur Reinigung eine Bürste und spülen Sie die Filter danach gut aus.
- Lassen Sie die Metallfettfilter abtropfen.

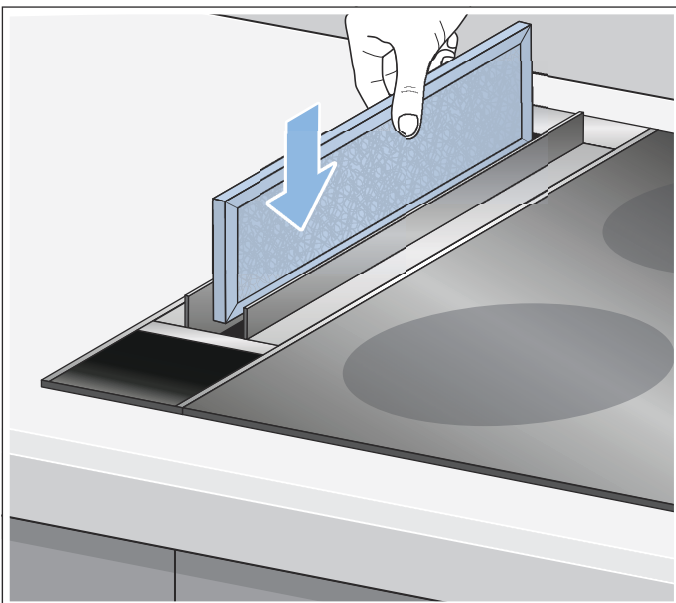
### In der Geschirrspülmaschine:

**Hinweis:** Bei der Reinigung in der Geschirrspülmaschine können leichte Verfärbungen auftreten. Das hat keinen Einfluss auf die Funktion der Metallfettfilter.

- Reinigen Sie stark verschmutzte Metallfettfilter nicht zusammen mit Geschirr.
- Stellen Sie die Metallfettfilter locker in die Geschirrspülmaschine. Die Metallfettfilter dürfen nicht eingeklemmt werden.
- Stellen Sie die Metallfettfilter mit der Öffnung nach unten in die Geschirrspülmaschine.
- Reinigen Sie die Lüfterklappen und den Gasdeflektor von Hand und nicht in der Geschirrspülmaschine.

## Metallfettfilter einbauen

Metallfettfilter richtig positionieren und einsetzen.



**Hinweis:** Filter in die Nut einlegen.

## Aktivkohlefilter austauschen oder regenerieren

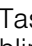
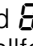
Aktivkohlefilter binden die Geruchsstoffe aus dem Küchendunst. Sie werden nur im Umluftbetrieb eingesetzt.

### Hinweise

- Das Umluftmodul und die Aktivkohlefilter sind nicht im Lieferumfang enthalten. Sie erhalten das Umluftmodul und die Aktivkohlefilter im Fachhandel, beim Kundendienst oder im Online-Shop.
- Verwenden Sie nur Originalfilter. Dadurch wird eine optimale Funktion gewährleistet.
- Zur Regenerierbarkeit und zum Austausch der Aktivkohlefilter beachten Sie das entsprechende Beiblatt.

## Sättigungsanzeigen zurücksetzen

Wenn Sie die entsprechenden Filter gereinigt bzw. ausgetauscht haben, sollten Sie die Sättigungsanzeige zurücksetzen, damit die Symbole aufhören zu leuchten.

Taste  gedrückt halten, bis im Anzeigefeld  dreimal blinkt. Die Sättigungsanzeigen für den Metallfettfilter und den Aktivkohlefilter sind zurückgesetzt.

## Störungen, was tun?

Oft können Sie aufgetretene Störungen leicht selbst beheben. Bevor Sie den Kundendienst rufen, beachten Sie die folgenden Hinweise.

### **Warnung – Stromschlaggefahr!**

Unsachgemäße Reparaturen sind gefährlich. Nur ein von uns geschulter Kundendienst-Techniker darf Reparaturen durchführen und beschädigte Anschlussleitungen austauschen. Ist das Gerät defekt, Netzstecker ziehen oder Sicherung im Sicherungskasten ausschalten. Kundendienst rufen.


## Störungstabelle

Störung	Mögliche Ursache	Lösung
Gerät funktioniert nicht	Stecker ist nicht eingesteckt	Gerät am Stromnetz anschließen
	Stromausfall	Prüfen, ob andere Küchengeräte funktionieren
	Sicherung defekt	Im Sicherungskasten prüfen, ob die Sicherung für das Gerät in Ordnung ist
Die Tastenbeleuchtung funktioniert nicht.	Die Steuereinheit ist defekt.	Rufen Sie den Kundendienst.
Gerät macht Geräusche	Alle Lüfterklappen geschlossen	Alle Lüfterklappen öffnen
Die Anzeige für den Fettfilter/ Aktivkohlefilter leuchtet.	Der Fettfilter/ Aktivkohlefilter ist gesättigt.	Filter reinigen. → "Reinigen und warten" auf Seite 9
Flüssigkeit im Gerät	Flüssigkeit ist in die Lüfteröffnung gelangt	Gerät einschalten und ca. 30 Minuten auf Stufe 1 angeschaltet lassen. Gerät von innen reinigen → Seite 11

## Kundendienst

Geben Sie beim Anruf bitte die Erzeugnisnummer (E-Nr.) und die Fertigungsnummer (FD-Nr.) an, damit wir Sie qualifiziert betreuen können. Das Typenschild mit den Nummern finden Sie auf dem Gebläsebaustein.

Damit Sie bei Bedarf nicht lange suchen müssen, können Sie hier die Daten Ihres Gerätes und die Telefonnummer des Kundendienstes eintragen.

E-Nr.	FD-Nr.
<b>Kundendienst</b> 	

Beachten Sie, dass der Besuch des Kundendiensttechnikers im Falle einer Fehlbedienung auch während der Garantiezeit nicht kostenlos ist.

Die Kontaktdaten aller Länder für den nächstgelegenen Kundendienst finden Sie hier bzw. im beiliegenden Kundendienst-Verzeichnis.

### Reparaturauftrag und Beratung bei Störungen

**A** 0810 550 522  
**D** 089 21 751 751  
**CH** 0848 840 040

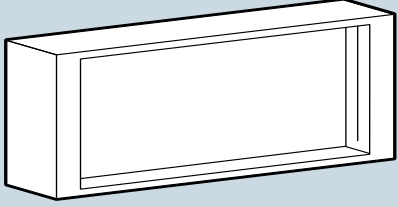
Vertrauen Sie auf die Kompetenz des Herstellers. Sie stellen somit sicher, dass die Reparatur von geschulten Servicetechnikern durchgeführt wird, die mit den Original-Ersatzteilen für Ihr Gerät ausgerüstet sind.



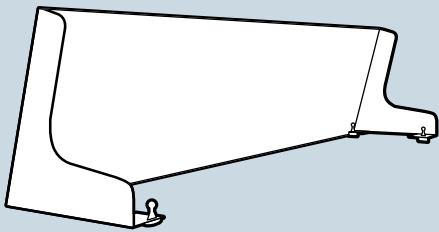
## Zubehör

### Sonderzubehör









Zubehör	Bestellnummer
Umluftmodul für LF16VA570	LZ58000



Zubehör	Bestellnummer
Gasdeflektor für LF16VA570	LZ58010



# Table des matières

	<b>Précautions de sécurité importantes</b> . . . . .	<b>15</b>
	<b>Protection de l'environnement</b> . . . . .	<b>18</b>
	Économies d'énergie . . . . .	18
	Élimination écologique . . . . .	18
	<b>Modes</b> . . . . .	<b>19</b>
	Mode Évacuation de l'air . . . . .	19
	Mode recyclage . . . . .	19
	<b>Utilisation de l'appareil</b> . . . . .	<b>19</b>
	Aérateur de plan de cuisson . . . . .	19
	Éléments de commande . . . . .	20
	Avant la première utilisation . . . . .	20
	Allumer et éteindre l'appareil . . . . .	20
	La vitesse intensive . . . . .	21
	Position temporisation . . . . .	21
	Cuisiner au gaz . . . . .	21
	<b>Nettoyage et maintenance</b> . . . . .	<b>22</b>
	Indicateur de saturation . . . . .	22
	Dépose et installation des filtres . . . . .	22
	<b>Anomalies, que faire ?</b> . . . . .	<b>25</b>
	Tableau de dérangements . . . . .	25
	<b>Service après-vente</b> . . . . .	<b>26</b>
	<b>Accessoires</b> . . . . .	<b>26</b>

Vous trouverez des informations supplémentaires concernant les produits, accessoires, pièces de rechange et services sur Internet sous : **www.siemens-home.bsh-group.com** et la boutique en ligne : **www.siemens-home.bsh-group.com/eshops**

## Précautions de sécurité importantes

Lire attentivement ce manuel. Ce n'est qu'alors que vous pourrez utiliser votre appareil correctement et en toute sécurité. Conserver la notice d'utilisation et de montage pour un usage ultérieur ou pour le propriétaire suivant.

La sécurité de l'appareil à l'usage est garantie s'il a été encastré conformément à la notice de montage. Le monteur est responsable du fonctionnement correct sur le lieu où l'appareil est installé.

Cet appareil est destiné exclusivement à une utilisation domestique et non professionnelle. L'appareil n'est pas destiné à une utilisation à l'extérieur. Surveiller l'appareil pendant son fonctionnement. Le fabricant décline toute responsabilité des dommages provoqués par une utilisation inexperte ou des erreurs de manipulation.

Cet appareil est conçu pour une utilisation jusqu'à une altitude maximale de 2 000 m.

Cet appareil ne doit pas être utilisé par des personnes (y compris des enfants) ayant des capacités physiques, sensorielles ou mentales limitées ou ne disposant pas de l'expérience et/ou des connaissances nécessaires, sauf si elles sont surveillées par une personne responsable de leur sécurité ou ont reçu de cette dernière des instructions d'utilisation de l'appareil.

Ne permettez jamais aux enfants de jouer avec l'appareil. Les enfants ne doivent en aucun cas s'occuper du nettoyage et de la maintenance utilisateur, sauf s'ils sont âgés de 8 ans et plus et agissent sous surveillance.

Les enfants de moins de 8 ans doivent être tenus à distance de l'appareil et du cordon d'alimentation secteur.

L'appareil ne doit pas aspirer des substances et vapeurs dangereuses ou explosives.

Contrôler l'état de l'appareil après l'avoir déballé. Ne pas le raccorder s'il présente des avaries de transport.

Cet appareil n'est pas conçu pour un fonctionnement avec une minuterie externe ou une commande à distance.

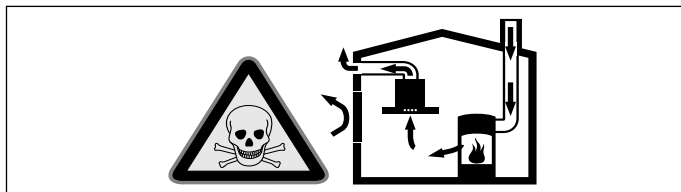
**⚠ Mise en garde – Risque d'asphyxie !**

Le matériel d'emballage est dangereux pour les enfants. Ne permettez jamais aux enfants de jouer avec les matériaux d'emballage.

**⚠ Mise en garde – Danger de mort !**

Il y a risque d'intoxication par réaspiration des gaz de combustion.

En cas d'utilisation simultanée de l'appareil en mode évacuation de l'air et d'un foyer à combustion alimenté en air ambiant, veillez impérativement à ce que l'apport d'air soit suffisant.

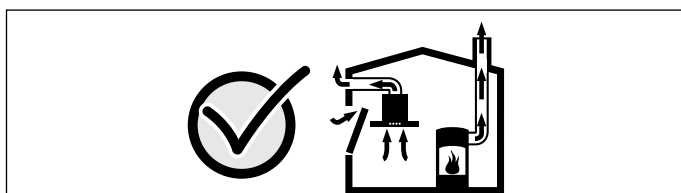


Les foyers à combustion alimentés en air ambiant (par exemple appareils de chauffage, au gaz, au bois, au fioul ou au charbon, les chauffe-eau, chauffe-eau accumulateurs) prélèvent l'air de combustion dans la pièce où ils sont installés et rejettent les gaz de fumée à l'extérieur par le biais d'un système spécifique (cheminée par exemple).

Lorsque la hotte aspirante est en marche, elle prélève de l'air dans la cuisine et dans les pièces voisines ; si l'apport d'air frais est trop faible, une dépression se forme. Des gaz toxiques provenant de la cheminée ou du conduit d'évacuation sont réaspirés dans les pièces d'habitation.

- Il faut donc toujours s'assurer que l'apport d'air frais est suffisant
- La présence d'une ventouse télescopique d'apport et d'évacuation d'air ne suffit pas à assurer le respect de la valeur limite.

Le fonctionnement sûr de l'appareil n'est possible que si la dépression dans la pièce où est installé le foyer ne dépasse pas 4 Pa (0,04 mbar). On y parvient en présence d'ouvertures non obturables aménagées par ex. dans les portes, fenêtres et en association avec des ventouses télescopiques d'admission/ évacuation de l'air à travers la maçonnerie ou par d'autres mesures techniques permettant à l'air d'affluer pour assurer la combustion.



Demandez toujours conseil au maître ramoneur compétent qui pourra évaluer l'ensemble du réseau de ventilation de la maison et vous proposer le moyen le mieux adapté pour l'aération.

Si la hotte aspirante est utilisée exclusivement en mode recyclage, le fonctionnement est possible sans restrictions.

**⚠ Mise en garde – Risque d'incendie !**

- Les dépôts de graisse dans le filtre à graisse peuvent s'enflammer. **Nettoyer le filtre à graisse au moins tous les 2 mois.** Ne jamais faire fonctionner l'appareil sans filtre à graisse.
- Les dépôts de graisse dans le filtre à graisse peuvent s'enflammer. Ne jamais travailler avec une flamme nue à proximité de l'appareil (par ex. flamber). N'installer l'appareil à proximité d'un foyer à combustibles solides (par ex. bois ou charbon) qu'en présence d'un couvercle fermé et non amovible. Aucune projection d'étincelles ne doit avoir lieu.
- L'huile et la graisse chaude s'enflamme rapidement. Ne jamais laisser l'huile et la graisse chaude sans surveillance. Ne jamais éteindre le feu avec de l'eau. Eteindre le foyer. Etouffer les flammes prudemment avec un couvercle, une couverture ou similaire.
- Les dépôts de graisse dans le filtre à graisse peuvent s'enflammer. Il est indispensable de monter un déflecteur de gaz avant de cuisiner si l'appareil est utilisé à côté d'un appareil à gaz.

**Remarque :** Le déflecteur de gaz réduit la déviation/perturbation des flammes au niveau des brûleurs de la table à gaz et évite qu'elles ne s'éteignent en raison du courant d'air.

- Les dépôts de graisse dans le filtre à graisse peuvent s'enflammer. Le fonctionnement d'un Wok gaz engendre une forte production de chaleur. L'appareil ne doit pas être associé à un Wok gaz.

**⚠ Mise en garde – Risque de brûlure !**

Les éléments accessibles deviennent chauds pendant le fonctionnement. Ne jamais toucher les éléments chauds. Eloigner les enfants.

**⚠ Mise en garde – Risque de brûlures, risque d'électrocution !**

par l'appareil. Avant de nettoyer ou d'entretenir l'appareil, attendez toujours qu'il ait refroidi. Coupez le courant par le fusible / disjoncteur ou débranchez la fiche mâle de la prise de courant.

**⚠ Mise en garde – Risque de brûlure !**

L'appareil devient chaud pendant son fonctionnement. Laissez-le refroidir avant de toucher les volets ou d'autres parties.

**⚠ Mise en garde – Risque de blessure !**

Des pièces à l'intérieur de l'appareil peuvent présenter des arêtes vives. Porter des gants de protection.

**⚠ Mise en garde – Risque de choc électrique !**

- Un appareil défectueux peut provoquer un choc électrique. Ne jamais mettre en service un appareil défectueux. Débrancher la fiche secteur ou enlever le fusible dans le boîtier à fusibles. Appeler le service après-vente.
- Tenter de réparer vous-même l'appareil est dangereux. Seul un technicien du service après-vente formé par nos soins est habilité à effectuer des réparations et à remplacer des câbles d'alimentation défectueux. Si l'appareil est défectueux, débrancher la fiche secteur ou enlever le fusible dans le boîtier à fusibles. Appeler le service après-vente.
- De l'humidité qui pénètre peut occasionner un choc électrique. Ne pas utiliser de nettoyeur haute pression ou de nettoyeur à vapeur.

**⚠ Mise en garde – Risque de choc électrique !**

De l'humidité qui pénètre peut occasionner un choc électrique. Nettoyer l'appareil uniquement avec un chiffon humide. Avant le nettoyage, retirer la fiche secteur ou déconnecter le fusible dans le boîtier à fusibles.

**⚠ Mise en garde – Dangers électromagnétiques !**

- Cet appareil est conforme à la réglementation sur la sécurité et la compatibilité électromagnétique. Toutefois, les personnes portant des régulateurs cardiaques ou des pompes à insuline doivent s'abstenir d'approcher ou de manipuler cet appareil. Il est impossible d'assurer que la totalité des dispositifs qui se trouvent sur le marché respectent la réglementation en vigueur sur la compatibilité électromagnétique, et qu'il n'y aura pas d'interférences mettant en danger leur bon fonctionnement. Il est également possible que des personnes portant d'autres types de dispositifs, comme des appareils acoustiques, ressentent certains troubles.
- L'élément de commande amovible est magnétique et peut influencer des implants électroniques, p.ex. stimulateurs cardiaques ou pompes à insuline. Pour les porteurs d'implants électroniques : Ne jamais porter l'élément de commande dans les poches de vêtements. Distance minimale vers les stimulateurs cardiaques 10 cm.
- L'élément de commande escamotable est magnétique et peut influencer des implants électroniques, p.ex. stimulateurs cardiaques ou pompes à insuline. Pour les porteurs d'implants électroniques : Ne jamais s'approcher directement de l'appareil pour le régler ou le nettoyer.
- Le bandeau de commande ou les éléments de commande contiennent des aimants permanents. Ceux-ci peuvent influencer sur des implants électroniques, par ex. stimulateurs cardiaques ou pompes à insuline. En tant que porteur d'un implant électronique, respecter une distance minimum de 10 cm du bandeau de commande.

**⚠ Mise en garde – Risques de détérioration de l'appareil !**

De petites pièces peuvent tomber dans l'appareil et l'endommager.

**Cet appareil doit uniquement fonctionner avec un filtre à graisse métallique installé et des volets de ventilation en place.**

## Causes de dommages

### Attention !

Risque de détérioration par la corrosion. Toujours allumer l'appareil pendant la cuisson afin d'éviter la formation de condensation. La condensation peut provoquer de la corrosion.

Risque de détérioration par pénétration d'humidité dans l'électronique. Ne jamais nettoyer les éléments de commande avec un chiffon mouillé.

Les surfaces peuvent être endommagées par un nettoyage non conforme. Nettoyer les surfaces en inox seulement dans le sens du métal. Pour les organes de commande, ne pas utiliser de nettoyant pour inox.

Les nettoyants agressifs ou à récurer peuvent endommager la surface. Ne jamais utiliser de nettoyants agressifs ou à récurer.

Risque d'endommagement par le reflux de condensat. Installer le conduit d'air vicié légèrement incliné vers le bas à partir de l'appareil (1° de pente)



## Protection de l'environnement

Votre nouvel appareil est d'une très grande efficacité énergétique. Vous trouverez ici des conseils comment vous pouvez économiser encore plus d'énergie lors de l'utilisation de l'appareil et comment correctement éliminer l'appareil.

### Économies d'énergie

- Activer la ventilation uniquement lorsque cela est nécessaire. Si vous ne réchauffez que brièvement un mets qui ne sent pas fort, vous pouvez aussi laisser la ventilation éteinte.
- Choisissez une puissance d'aspiration qui est adaptée aux conditions.
- Rééteignez la ventilation après avoir cuisiné.
- Nettoyez régulièrement le filtre à graisse, cela augmente l'efficacité de la ventilation.

### Élimination écologique



Éliminez l'emballage en respectant l'environnement.



Cet appareil est marqué selon la directive européenne 2012/19/UE relative aux appareils électriques et électroniques usagés (waste electrical and electronic equipment - WEEE). La directive définit le cadre pour une reprise et une récupération des appareils usagés applicables dans les pays de la CE.



## Modes

### Mode Évacuation de l'air



L'air aspiré est débarrassé des particules de graisse par les filtres à cet effet, transite par un conduit puis gagne l'extérieur.

**Remarque :** L'air ne doit pas être acheminé dans une cheminée servant à l'évacuation des gaz d'appareils qui sont utilisés pour la combustion de gaz ou d'autres combustibles (cela ne vaut pas pour les appareils de recyclage).

- Si l'air vicié circule par une cheminée non en service destinée à évacuer la fumée ou des gaz brûlés, vous devrez d'abord obtenir l'accord du ramoneur compétent dans votre quartier.
- Si l'air vicié traverse la paroi extérieure, il faut utiliser une ventouse télescopique.

### Mode recyclage



L'air aspiré se nettoie en traversant les filtres à graisse et un filtre à charbon actif, puis il revient dans la cuisine.

**Remarque :** Pour lier les odeurs dans l'air recyclé, vous devrez incorporer un filtre à charbon actif. Pour connaître les différentes possibilités d'utiliser l'appareil en mode Recyclage, consultez les prospectus ou votre revendeur spécialisé. Vous pourrez vous procurer les accessoires dans le commerce spécialisé, auprès du service après-vente ou dans la boutique en ligne.

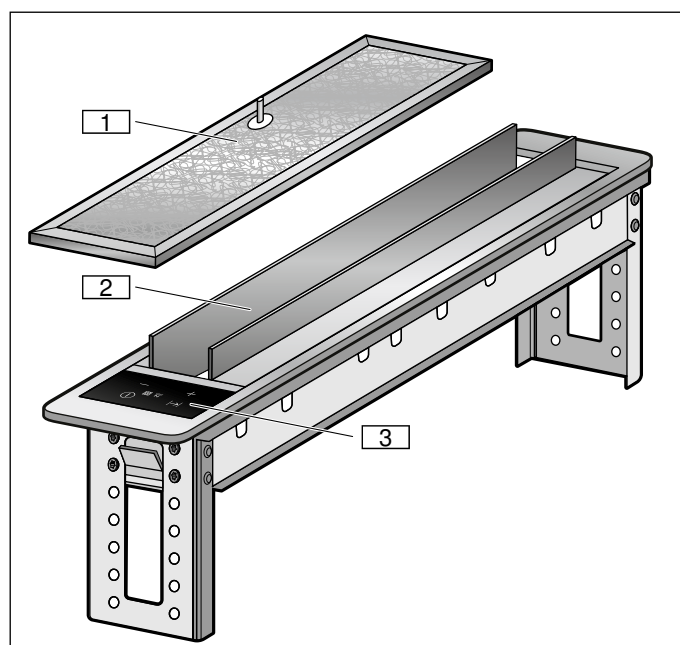
## Utilisation de l'appareil

### ⚠ Mise en garde – Risque de brûlure !

L'appareil devient chaud pendant son fonctionnement. Laissez-le refroidir avant de toucher les volets d'aération ou d'autres parties.

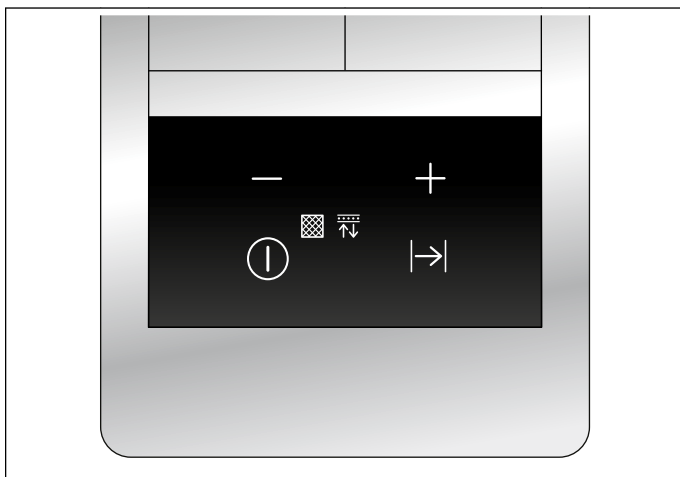
**Remarque :** Allumez la hotte aspirante dès le début de la cuisson ; une fois la cuisson achevée, laissez la hotte aspirante fonctionner encore quelques minutes. Ceci permet d'éliminer les buées de cuisson le plus efficacement.

### Aérateur de plan de cuisson



- 1 Filtre métallique à graisse
- 2 Volets de ventilation
- 3 Bandeau de commande

## Éléments de commande



Touches de commande

Touche	Explication
⓪	Allumer et éteindre la hotte aspirante
⌂	Activer la fonction de poursuite du ventilateur
-	Réduire la vitesse de ventilation / réinitialiser l'indicateur de saturation des filtres à graisse métalliques et à charbon actif
+	Augmenter la vitesse de ventilation

Affichages

État	Explication
• (⌂)*	Fonction de poursuite du ventilateur
• (▣)**	Indicateur de saturation du filtre à graisse métallique
• (⬆️⬆️)**	Indicateur de saturation du filtre à charbon actif
1	Vitesse de ventilation 1
2	Vitesse de ventilation 2
3	Vitesse de ventilation 3
b	Vitesse intensive
*La LED s'allume à côté du symbole entre parenthèses	
**La LED s'allume sous le symbole entre parenthèses	

## Avant la première utilisation

Avant que vous ne puissiez utiliser votre nouvel appareil, vous devez procéder à quelques réglages.

Respectez les consignes suivantes avant d'utiliser l'appareil pour la première fois :

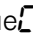
### Remarques

- Nettoyez soigneusement l'appareil et les accessoires.
- En cas de table de cuisson gaz, installez le déflecteur à gaz sur l'appareil. Respectez pour ce faire le supplément.

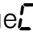
### Première mise en service

#### Commutation de l'affichage pour le mode Recyclage

Pour le mode Recyclage, l'affichage de la commande électronique doit être commuté en conséquence :

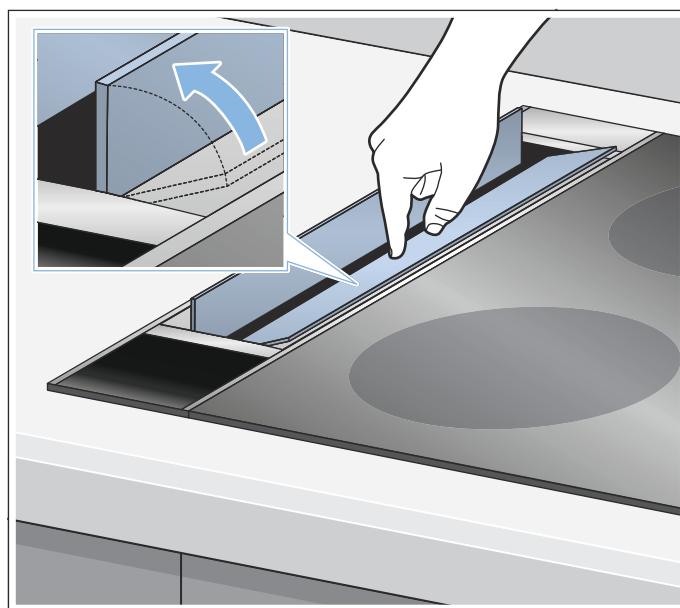
- Vérifiez si la hotte aspirante est raccordée au secteur, et éteinte.
- Maintenez la touche **+** enfoncée jusqu'à ce que  clignote deux fois dans le bandeau d'affichage. La commande électronique est commutée au mode recyclage.

#### Commutation de l'affichage pour le mode Évacuation d'air

- Assurez-vous que la hotte aspirante est branchée et éteinte.
- Maintenez la touche **+** enfoncée jusqu'à ce que  clignote une fois dans l'affichage. La commande électronique est commutée au mode évacuation extérieure.

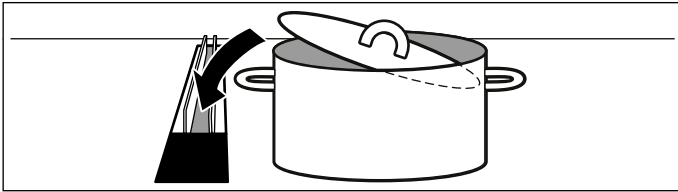
## Allumer et éteindre l'appareil

**Remarque :** Avant de démarrer l'appareil, ouvrez les deux volets de ventilation en appuyant dessus.



**Remarque :** Adaptez toujours la puissance d'aspiration aux conditions du moment. En cas de vapeurs de cuisson importantes, sélectionnez aussi une puissance d'aspiration importante.

**Remarque :** Lorsque vous cuisinez avec des casseroles, utilisez le couvercle approprié. Si nécessaire, inclinez légèrement le couvercle pour que l'ouverture soit orientée vers la hotte de plan de travail. Cela améliore le processus d'aspiration de la hotte de plan de travail.



### Allumer l'appareil

Appuyez sur la touche ①.

La hotte aspirante démarre à la vitesse de ventilation 1.

La vitesse de ventilation réglée est affichée sur le bandeau d'affichage.

### Régler le niveau de puissance

Appuyez sur la touche + ou – pour régler la vitesse de ventilation correspondante.

La vitesse de ventilation réglée est affichée sur le bandeau d'affichage.

### Éteindre l'appareil

Appuyez sur la touche ①.

### La vitesse intensive

Activez l'aspiration intensive en cas de dégagement important d'odeurs et de vapeurs. La hotte aspirante fonctionne alors à puissance maximale pendant un court instant. Au bout de peu de temps, elle rebascule d'elle-même sur une vitesse plus basse.

### Activation

Appuyez sur la touche + jusqu'à ce que **b** apparaisse dans le bandeau d'affichage.

La vitesse intensive est activée.

**Remarque :** Au bout de 6 minutes, la hotte aspirante rebascule d'elle-même sur la vitesse de ventilation précédemment réglée.

### Désactivation

Appuyez sur la touche – pour régler une autre vitesse de ventilation.

### Position temporisation

La fonction de poursuite du ventilateur fait tourner la hotte de plan de travail quelques minutes après l'avoir désactivée. Cela permet d'éliminer les vapeurs de cuisson encore présentes. La poursuite empêche l'humidité de se condenser dans la hotte de plan de travail et en mode recirculation de l'air dans l'armoire et sur la zone de la plinthe. Ensuite, la hotte de plan de travail s'éteint automatiquement.

### Activation

#### Remarques

- Si la vitesse intensive est activée, la poursuite du ventilateur n'est pas disponible.
- Les volets de ventilation doivent rester ouverts tant que la fonction de poursuite du ventilateur est activée.

1. Sélectionnez la vitesse de ventilation.
2. Appuyez sur la touche I→I.  
La LED • située à côté de l'affichage I→I s'allume. Le ventilateur continue de fonctionner pendant 15 minutes à la vitesse de ventilation réglée et s'éteint automatiquement après expiration de ce délai.

#### Désactivation

Appuyez sur la touche ① ou I→I.

La fonction de poursuite se termine immédiatement.

### Cuisiner au gaz

#### ⚠ Mise en garde – Risque d'incendie !

Les dépôts de graisse dans le filtre à graisse peuvent s'enflammer. Il est indispensable de monter un déflecteur de gaz avant de cuisiner si l'appareil est utilisé à côté d'un appareil à gaz.

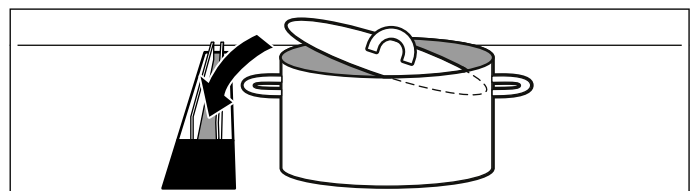
**Remarque :** Le déflecteur de gaz réduit la déviation/perturbation des flammes au niveau des brûleurs de la table à gaz et évite qu'elles ne s'éteignent en raison du courant d'air.

#### ⚠ Mise en garde – Risque de brûlure !

L'appareil devient chaud pendant le fonctionnement. Attendre que les volets de ventilation, le déflecteur de gaz et les autres éléments refroidissent avant d'y toucher.

**Remarque :** Si un déflecteur à gaz est installé, sélectionnez la vitesse intensive ou la vitesse de ventilation 3. Cela améliore le processus d'aspiration de la hotte de plan de travail.

**Remarque :** Lorsque vous cuisinez avec des casseroles, utilisez le couvercle approprié. Si nécessaire, inclinez légèrement le couvercle pour que l'ouverture soit orientée vers la hotte de plan de travail. Cela améliore le processus d'aspiration de la hotte de plan de travail.



## Nettoyage et maintenance

### ⚠ Mise en garde – Risque de brûlure !

L'appareil devient chaud pendant le fonctionnement. Laisser refroidir l'appareil avant son nettoyage.

### ⚠ Mise en garde – Risque de choc électrique !

De l'humidité qui pénètre peut occasionner un choc électrique. Nettoyer l'appareil uniquement avec un chiffon humide. Avant le nettoyage, retirer la fiche secteur ou déconnecter le fusible dans le boîtier à fusibles.

### ⚠ Mise en garde – Risque de choc électrique !

De l'humidité qui pénètre peut occasionner un choc électrique. Ne pas utiliser de nettoyeur haute pression ou de nettoyeur à vapeur.

### ⚠ Mise en garde – Risque de blessure !

Des pièces à l'intérieur de l'appareil peuvent présenter des arêtes vives. Porter des gants de protection.

## Nettoyants

Afin de ne pas endommager les différentes surfaces avec des nettoyants inappropriés, respectez les indications du tableau. N'utilisez pas

- de produits agressifs ni abrasifs,
- de produits de nettoyage fortement alcoolisés,
- de tampons à récurer ni d'éponges à dos récurant,
- de nettoyeurs haute pression ni de nettoyeurs à vapeur.

Avant d'utiliser des lavettes éponges neuves, rincez-les soigneusement.

Respectez l'ensemble des notices et des mises en garde accompagnant les produits de nettoyage.

Surface	Nettoyants
Inox	Eau chaude additionnée de produit à vaisselle : Nettoyez avec une lavette et séchez avec un chiffon doux.  Nettoyez les surfaces en inox uniquement dans le sens de polissage du métal. Des produits d'entretien spécial inox sont disponibles auprès du service après-vente ou dans les commerces spécialisés. Appliquez une fine couche de produit d'entretien avec un chiffon doux.
Surfaces laquées	Eau chaude additionnée de produit à vaisselle : Nettoyez avec une lavette humide et séchez avec un chiffon doux. N'utilisez pas de nettoyeur pour inox.
Aluminium et plastique	Nettoyant pour vitres : Nettoyez avec un chiffon doux.

Surface	Nettoyants
Verre	Nettoyant pour vitres : Nettoyez avec un chiffon doux. N'utilisez pas de racloir à verre.
Éléments de commande	Eau chaude additionnée de produit à vaisselle : Nettoyez avec une lavette humide et séchez avec un chiffon doux.  Risque d'électrocution par pénétration d'humidité.  Risque de détérioration de l'électronique par pénétration d'humidité. Ne nettoyez jamais les éléments de commande avec un chiffon humide.  N'utilisez pas de nettoyeur pour inox.

## Indicateur de saturation

Lorsque les filtres à graisse métalliques ou les filtres à charbon actifs sont saturés, le symbole correspondant s'allume :

- **Filtre à graisse métallique** : LED • sous l'affichage 
- **Filtre à charbon actif** : LED • sous l'affichage 
- **Filtre à graisse métallique et filtre à charbon actif** : LED • sous les affichages  et 

Vous devez nettoyer ou régénérer maintenant au plus tard les filtres à graisse métallique ou les filtres à charbon actif.

## Dépose et installation des filtres

Pour garantir le niveau d'absorption des graisses et de filtration d'odeurs, il est nécessaire d'entretenir les filtres régulièrement.

### Filtre à graisse métallique

Les filtres à graisse métalliques doivent être nettoyés lorsque l'affichage s'allume ou au moins après deux mois.

### ⚠ Mise en garde – Risque d'incendie !

Les dépôts de graisse dans le filtre à graisse peuvent s'enflammer.

**Nettoyer le filtre à graisse au moins tous les 2 mois.**  
Ne jamais faire fonctionner l'appareil sans filtre à graisse.

### ⚠ Mise en garde – Risques de détérioration de l'appareil !

De petites pièces peuvent tomber dans l'appareil et l'endommager.

**Cet appareil doit uniquement fonctionner avec un filtre à graisse métallique installé et des volets de ventilation en place.**

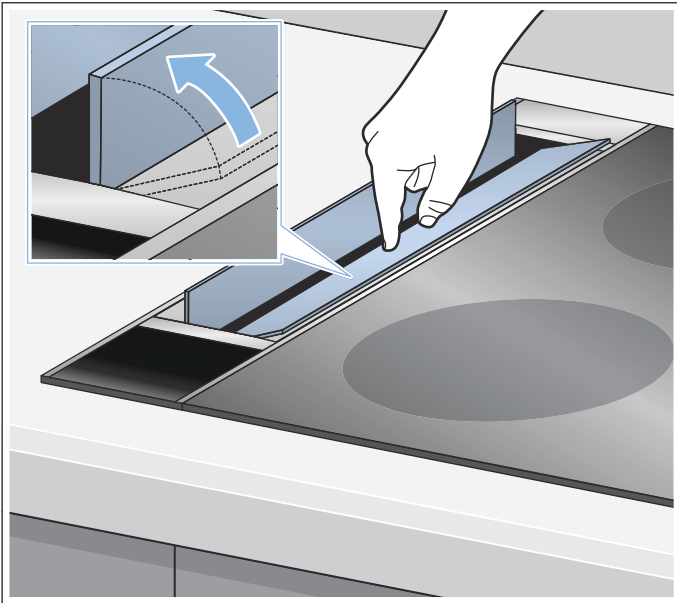
### Filtre à charbon actif (uniquement en cas de mode recyclage)

Les filtres à charbon actifs doivent être remplacés à intervalles réguliers ou régénérés. Observez par conséquent l'indicateur de saturation de votre appareil.

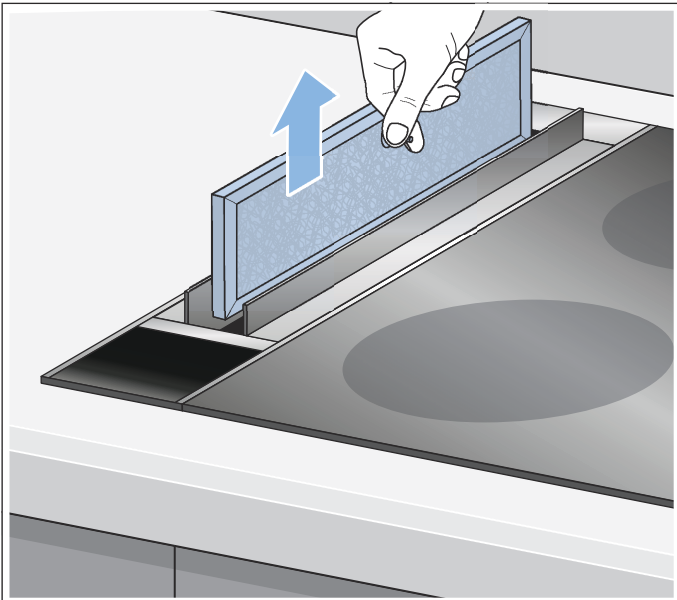
### Retirer le filtre métallique à graisse

Les filtres à graisse métallique filtrent la graisse de la vapeur de cuisson. Pour garantir une fonction optimale, les filtres doivent être nettoyés au moins tous les 2 mois.

1. Ouvrez les volets de ventilation.



2. Retirez le filtre à graisse métallique en le tenant par sa poignée avec 2 doigts.



### Attention !

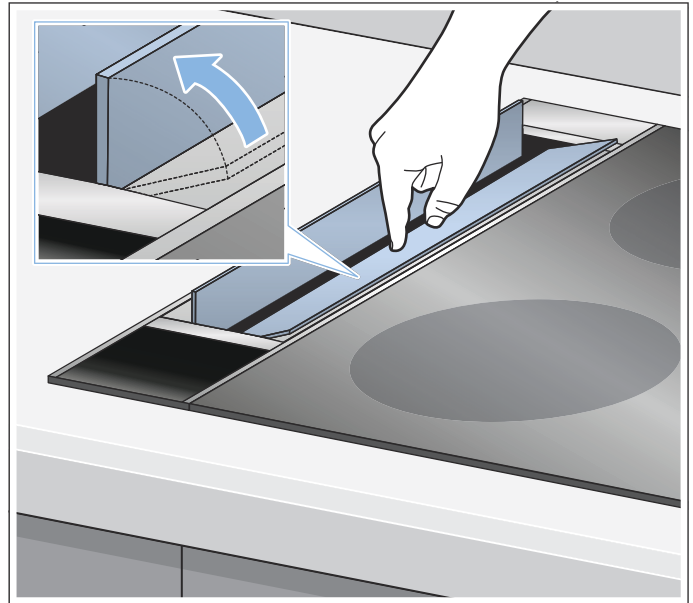
Risque d'endommagement lors du retrait et de la dépose ! Extrayez le filtre à graisse métallique vers le haut tout en veillant à ne pas rayer les surfaces de l'appareil.

3. Nettoyez le filtre à graisse métallique et le capot des filtres.

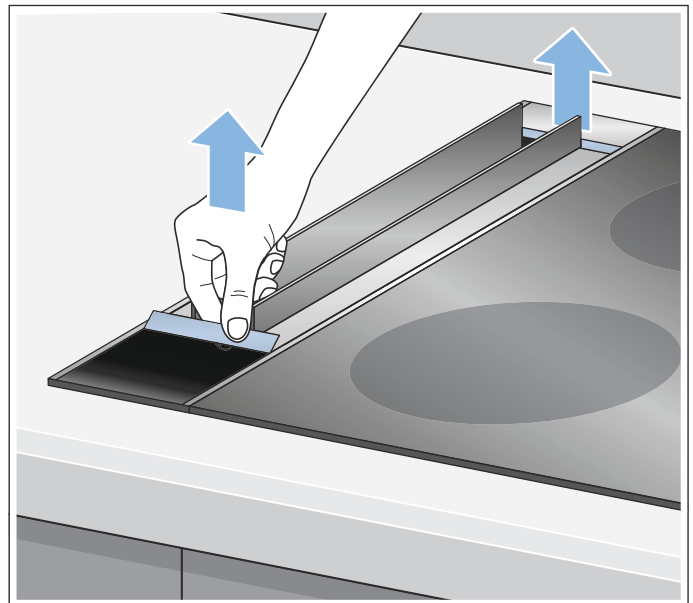
### Nettoyer l'intérieur de l'appareil

Pour un nettoyage minutieux de l'appareil, vous pouvez enlever les volets de ventilation.

1. Ouvrez les volets de ventilation.

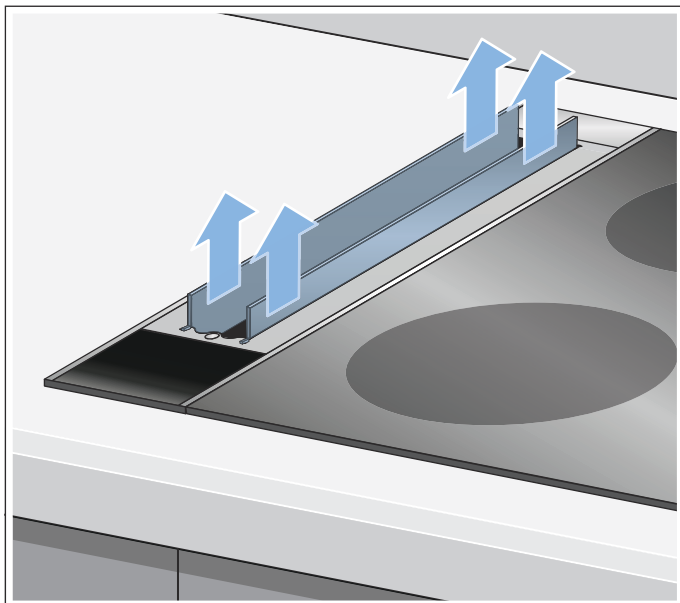


2. Retirez les bandes magnétiques aux extrémités des volets de ventilation.





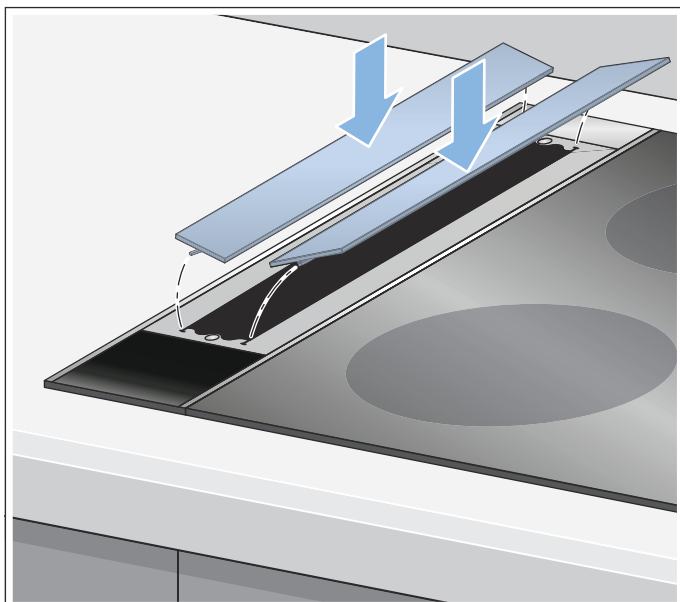
3. Retirez les volets de ventilation individuellement vers le haut.



**Attention !**

Risque d'endommagement lors du retrait et de la dépose ! Extrayez les volets de ventilation vers le haut tout en veillant à ne pas rayer la surface de l'appareil.

4. Une fois les volets de ventilation et le filtre démontés, nettoyez l'intérieur de l'appareil.  
5. Après le nettoyage remettez en place le filtre à graisse métallique et montez les volets de ventilation et les bandes magnétiques.



**Nettoyer le filtre métallique à graisse**

**Remarques**

- N'utilisez jamais de détergents agressifs, contenant de l'acide ou fortement alcalins.
- Pendant le nettoyage des filtres métalliques à graisse, nettoyez également leur fixation dans l'appareil au moyen d'un essuie-tout humide.
- Vous pouvez laver les filtres métalliques à graisse au lave-vaisselle ou à la main.

**A la main :**

**Remarque :** En présence de salissures tenaces, vous pouvez utiliser un produit dissolvant les graisses. Il est possible de le commander via la boutique en ligne.

- Mettez les filtres métalliques à graisse à tremper dans de l'eau de vaisselle très chaude.
- Utilisez une brosse pour nettoyer puis rincez bien les filtres ensuite.
- Laissez les filtres métalliques à graisse s'égoutter.

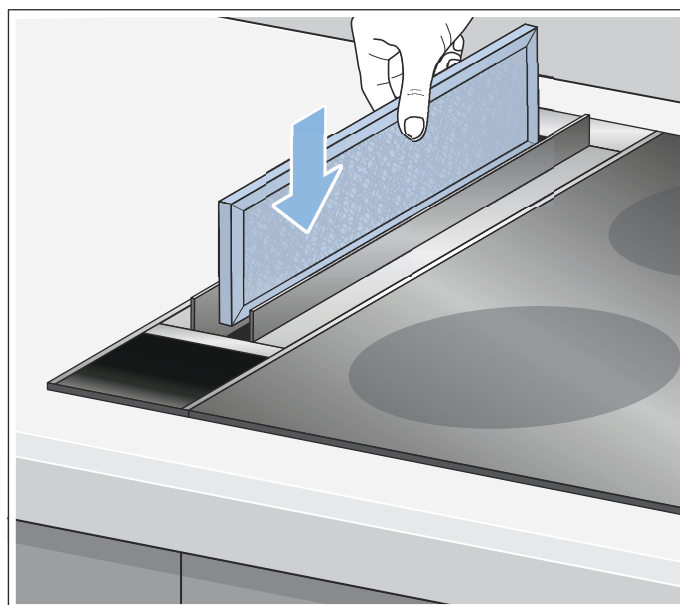
**Au lave-vaisselle :**

**Remarque :** lors du nettoyage au lave-vaisselle, de légères décolorations peuvent apparaître. Elles n'influent en aucun cas sur le fonctionnement des filtres à graisse métalliques.

- Ne nettoyez pas les filtres à graisse métalliques fortement encrassés en même temps que la vaisselle.
- Placez les filtres à graisse métalliques dans le lave-vaisselle sans les coincer. Les filtres à graisse métalliques ne doivent pas être coincés.
- Placez les filtres à graisse métalliques dans le lave-vaisselle avec leur ouverture vers le bas.
- Nettoyez les volets de ventilation et le déflecteur à gaz à la main et non au lave-vaisselle.

**Incorporer le filtre métallique à graisse**

Positionnez correctement le filtre à graisse métallique et insérez-le.



**Remarque :** Insérez le filtre dans la rainure.

## Remplacement ou régénération du filtre à charbon actif

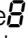
Les filtres à charbon actif lient les matières odorantes présentes dans les vapeurs de cuisson. Il ne sont mis en œuvre qu'en mode recyclage.

### Remarques

- Le module de recyclage de l'air et les filtres à charbon actif ne font pas partie de la fourniture. Le module de recyclage de l'air et les filtres à charbon actif sont en vente dans les commerces spécialisés, auprès du service après-vente ou dans la boutique en ligne.
- Utilisez uniquement des filtres d'origine. Cela garantit un fonctionnement optimal.
- Pour la régénération et le remplacement des filtres à charbon actifs, consultez le supplément correspondant.

### Réinitialiser les indicateurs de saturation

Une fois que vous avez nettoyé ou remplacé les filtres correspondants, vous devez réinitialiser l'indicateur de saturation afin que les symboles cessent de clignoter.

Maintenez la touche **—** enfoncée jusqu'à ce  clignote trois fois dans le bandeau d'affichage. Les indicateurs de saturation des filtres à graisse métalliques et des filtres à charbon actif sont réinitialisés.

## Anomalies, que faire ?

Dans de nombreux cas, vous pourrez remédier vous-même facilement aux anomalies. Avant de contacter le service après-vente, veuillez vérifier les points suivants :

### Mise en garde – Risque de choc électrique !

Tenter de réparer vous-même l'appareil est dangereux. Seul un technicien du service après-vente formé par nos soins est habilité à effectuer des réparations et à remplacer des câbles d'alimentation défectueux. Si l'appareil est défectueux, débrancher la fiche secteur ou enlever le fusible dans le boîtier à fusibles. Appeler le service après-vente.


### Tableau de dérangements

Panne	Cause possible	Remède
L'appareil ne fonctionne pas	La fiche n'est pas connectée	Connecter l'appareil au secteur
	Coupure de courant	Vérifier si d'autres appareils de cuisine fonctionnent
	Fusible défectueux	Vérifier dans le boîtier à fusibles, si le fusible pour l'appareil est en bon état
L'éclairage des touches ne fonctionne pas.	L'unité de commande est défectueuse.	Appelez le service après-vente.
L'appareil émet des bruits	Tous les volets de ventilation sont fermés	Ouvrez tous les volets de ventilation
L'affichage du filtre à graisse/ filtre à charbon actif s'allume.	Le filtre à graisse/ à charbon actif est saturé.	Nettoyez les filtres. → "Nettoyage et maintenance" à la page 22
Liquide dans l'appareil	Du liquide s'est introduit par l'ouverture de ventilation	Allumez l'appareil et laissez-le fonctionner env. 30 minutes à la vitesse 1. Nettoyer l'intérieur de l'appareil → Page 23

## Service après-vente

Lors de votre appel, veuillez indiquer le numéro de produit (E-Nr.) et le numéro de fabrication (FD-Nr.), afin de nous permettre de mieux vous aider. Vous trouverez la plaque signalétique contenant ces numéros sur le module ventilateur.

Pour éviter d'avoir à les rechercher en cas de besoin, vous pouvez inscrire ici les données de votre appareil et le numéro de téléphone du service après-vente.

N° E	N° FD
Service après-vente 	

Tenez compte du fait que la visite d'un technicien du SAV n'est pas gratuite en cas de manipulation incorrecte, même pendant la période de garantie.

Vous trouverez les données de contact pour tous les pays dans l'annuaire ci-joint du service après-vente.

### Commande de réparation et conseils en cas de dérangements

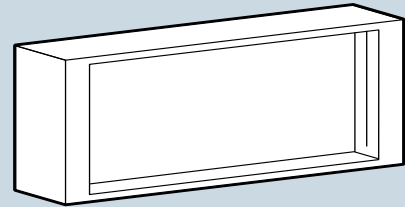
**B** 070 222 142  
**FR** 01 40 10 12 00  
**CH** 0848 840 040

Faites confiance à la compétence du fabricant. Vous garantissez ainsi que la réparation sera effectuée par des techniciens de SAV formés qui disposent des pièces de rechange d'origine adaptées à votre appareil.

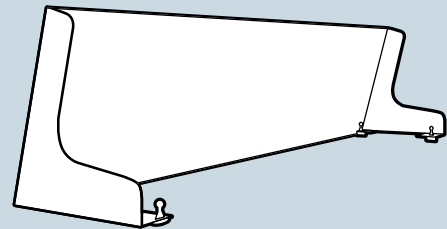
## Accessoires

### Accessoires en option

Accessoires	Référence
Module de recyclage de l'air pour LF16VA570	LZ58000



Accessoires	Référence
Défecteur à gaz pour LF16VA570	LZ58010



# Indice

	<b>Importanti avvertenze di sicurezza</b> . . . . .	<b>27</b>
	<b>Tutela dell'ambiente</b> . . . . .	<b>30</b>
	Risparmio energetico . . . . .	30
	Smaltimento ecocompatibile . . . . .	30
	<b>Tipi di esercizio</b> . . . . .	<b>31</b>
	Modalità aspirazione . . . . .	31
	A ricircolo . . . . .	31
	<b>Uso dell'apparecchio</b> . . . . .	<b>31</b>
	Ventilazione del piano di cottura . . . . .	31
	Elementi di comando . . . . .	32
	Prima del primo utilizzo . . . . .	32
	Accensione e spegnimento dell'apparecchio . . . . .	32
	Livello intensivo . . . . .	33
	Funzione post-cottura . . . . .	33
	Cottura a gas . . . . .	33
	<b>Pulizia e manutenzione</b> . . . . .	<b>34</b>
	Indicazione di saturazione . . . . .	34
	Montaggio e smontaggio del filtro . . . . .	34
	<b>Malfunzionamento, che fare?</b> . . . . .	<b>37</b>
	Tabella dei guasti . . . . .	37
	<b>Servizio assistenza clienti</b> . . . . .	<b>38</b>
	<b>Accessori</b> . . . . .	<b>38</b>

Per ulteriori informazioni su prodotti, accessori, pezzi di ricambio e servizi è possibile consultare il sito Internet [www.siemens-home.bsh-group.com](http://www.siemens-home.bsh-group.com) e l'eShop [www.siemens-home.bsh-group.com/eshops](http://www.siemens-home.bsh-group.com/eshops)

## **Importanti avvertenze di sicurezza**

Leggere attentamente le presenti istruzioni per l'uso. Solo così è possibile utilizzare l'apparecchio in modo sicuro e corretto. Custodire con la massima cura le presenti istruzioni per l'uso e il montaggio in caso di un utilizzo futuro o cessione a terzi.

La sicurezza di utilizzo è garantita solo in caso di installazione secondo le regole di buona tecnica riportate nelle istruzioni di montaggio. L'installatore è responsabile del corretto funzionamento nel luogo di installazione.

Questo apparecchio è pensato esclusivamente per l'utilizzo in abitazioni private e in ambito domestico. L'apparecchio non è destinato a essere utilizzato in ambienti esterni. Prestare attenzione all'apparecchio durante il suo funzionamento. Il produttore declina qualsiasi responsabilità per danni dovuti all'utilizzo non conforme o errato.

Questo apparecchio è progettato solo per l'utilizzo fino ad un'altezza di massimo 2000 metri sul livello del mare.

Il presente apparecchio può essere utilizzato da persone (bambini compresi) con capacità fisiche, mentali o sensoriali ridotte o sprovviste dell'esperienza e/o delle conoscenze adeguate solo se assistite o monitorate da una persona che si assume la responsabilità della loro sicurezza.

Ai bambini è vietato giocare con l'apparecchio! La pulizia e la manutenzione di competenza dell'utente non devono essere eseguite da bambini, a meno che non abbiano un'età pari o superiore a 8 anni e non siano sorvegliati.

Tenere lontano dall'apparecchio e dal cavo di alimentazione i bambini di età inferiore a 8 anni.

Sostanze e vapori pericolosi o esplosivi non devono essere aspirati.

Controllare l'apparecchio dopo averlo disimballato. Qualora si fossero verificati danni da trasporto, non collegare l'apparecchio.

Questo apparecchio non è da utilizzare con un timer esterno o un telecomando separato.

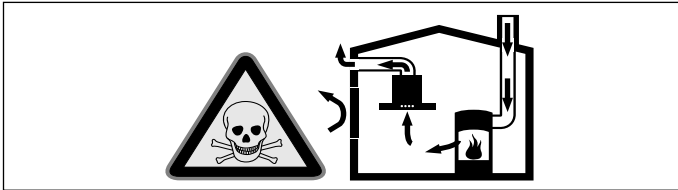
**⚠️ Avviso – Pericolo di soffocamento!**

Il materiale d'imballaggio è pericoloso per i bambini. Non lasciare mai che i bambini giochino con il materiale di imballaggio.

**⚠️ Avviso – Pericolo di morte!**

I gas di combustione riaspirati possono causare avvelenamento.

È necessario assicurare sempre un'alimentazione di aria sufficiente quando l'apparecchio in modalità aspirazione viene utilizzato contemporaneamente a un focolare dipendente dall'aria ambiente.



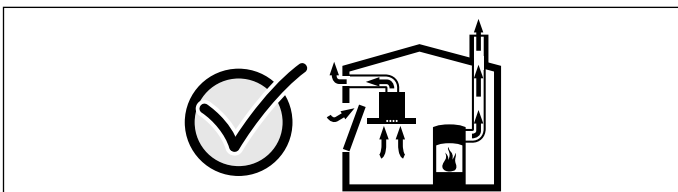
I focolari che dipendono dall'aria ambiente (peres. a gas, olio, legna o carbone, scaldabagno, caldaie elettriche) ricavano l'aria per la combustione dalla stanza ed eliminano i gas di scarico all'esterno attraverso un impianto (peres. camino).

In concomitanza della cappa accesa, dalla cucina e dalle stanze adiacenti viene sottratta dell'aria: senza un'alimentazione sufficiente di aria si crea depressione. I gas velenosi dal camino o dalla cappa di aspirazione vengono riaspirati nelle stanze.

- Assicurare sempre un'alimentazione di aria sufficiente.
- Un'apertura nel muro per alimentazione/scarico aria non garantisce il rispetto del valore limite.

Un esercizio sicuro è possibile solo se la depressione nella stanza in cui è installato il focolare non supera i 4 Pa (0,04 mbar).

Questo è garantito se l'aria necessaria alla combustione può affluire nella stanza attraverso aperture non fisse, peres. porte, finestre in combinazione con un canale di adduzione/scarico aria o altre misure tecniche.



Consultate in ogni caso lo spazzacamino responsabile che è in grado di giudicare la

ventilazione complessiva in casa e proporre misure adeguate.

Se la cappa è usata solo nella modalità a ricircolo d'aria, il suo esercizio è possibile senza limitazioni.

**⚠️ Avviso – Pericolo di incendio!**

- I depositi di grasso presenti nel filtro per grassi possono incendiarsi.

**Pulire il filtro per grassi almeno ogni 2 mesi.**

Non mettere mai in funzione l'apparecchio senza filtro per grassi.

- I depositi di grasso presenti nel filtro per grassi possono incendiarsi. Non lavorare mai nelle vicinanze dell'apparecchio con fiamme libere (ad es. fiammeggiare). L'installazione dell'apparecchio nelle vicinanze di un focolare per combustibili solidi (ad es. legna o carbone), è consentita solo se questo è dotato di copertura chiusa e non estraibile. Non deve esserci produzione di scintille.
- L'olio o il burro caldi si incendiano rapidamente. Non lasciare mai incustoditi sul fuoco l'olio o il burro caldi. Non utilizzare mai acqua per spegnere il fuoco. Disattivare la zona di cottura. Soffocare le fiamme con un coperchio, una coperta ignifuga o qualcosa di simile.
- I depositi di grasso presenti nel filtro per grassi possono incendiarsi. Se l'apparecchio viene fatto funzionare accanto a un apparecchio a gas, prima della cottura deve essere sempre montato un riduttore spargifiamma.

**Avvertenza:** Il riduttore spargifiamma riduce la deviazione/le anomalie delle fiamme sui bruciatori del piano di cottura a gas e ne impedisce lo spegnimento a causa del flusso d'aria.

- I depositi di grasso presenti nel filtro per grassi possono incendiarsi. Quando è in funzione uno wok a gas si sviluppa molto calore. L'apparecchio non deve essere combinato con un wok a gas.

**⚠️ Avviso – Pericolo di scottature!**

Durante il funzionamento le parti scoperte diventano molto calde. Non toccare mai le parti ad alta temperatura. Tenere lontano i bambini.

**⚠️ Avviso – Pericolo di ustioni, pericolo di scossa elettrica!**

dovuti all'apparecchio. Prima della pulizia o della manutenzione, attendere sempre che l'apparecchio si raffreddi. Disattivare il salvavita o estrarre la spina dalla presa.

**⚠️ Avviso – Pericolo di scottature!**

Durante il funzionamento l'apparecchio diventa caldo. Prima di toccare gli sportelli e gli altri componenti, attendere che si siano raffreddati.

**⚠️ Avviso – Pericolo di lesioni!**

Alcuni componenti all'interno dell'apparecchio possono essere affilati. Indossare guanti protettivi.

**⚠️ Avviso – Pericolo di scariche elettriche!**

- Un apparecchio difettoso può causare delle scosse elettriche. Non mettere mai in funzione un apparecchio difettoso. Togliere la spina o disattivare il fusibile nella scatola dei fusibili. Rivolgersi al servizio di assistenza clienti.
- Gli interventi di riparazione effettuati in modo non conforme rappresentano una fonte di pericolo. Le riparazioni e le sostituzioni di cavi danneggiati devono essere effettuate esclusivamente da personale tecnico adeguatamente istruito dal servizio di assistenza tecnica. Se l'apparecchio è difettoso, staccare la spina o il fusibile nella scatola dei fusibili. Rivolgersi al servizio di assistenza clienti.
- L'infiltrazione di liquido può provocare una scarica elettrica. Non utilizzare detergenti ad alta pressione o dispositivi a getto di vapore.

**⚠️ Avviso – Pericolo di scossa elettrica!**

L'infiltrazione di umidità può provocare una scarica elettrica. Pulire l'apparecchio soltanto con un panno umido. Prima della pulizia staccare la spina o disattivare il fusibile nella scatola dei fusibili.

**⚠️ Avviso – Pericoli elettromagnetici!**

- Questo apparecchio è conforme alla normativa di sicurezza e compatibilità elettromagnetica. Tuttavia, le persone che hanno subito l'impianto di pace-maker o di pompe per l'insulina devono evitare di avvicinarsi a questo apparecchio quando è in funzione. È impossibile garantire che il 100% di questi dispositivi in commercio sia conforme alla normativa vigente sulla compatibilità elettromagnetica e che non si generino interferenze in grado di pregiudicare il corretto funzionamento dello stesso. È possibile, inoltre, che anche le persone con altri tipi di dispositivi, quali ad esempio apparecchi acustici, avvertano qualche fastidio.
- L'elemento di comando rimovibile è magnetico e può influire sugli impianti elettronici, come ad es. pace-maker o microinfusioni. Per i portatori di impianti elettronici: non tenere mai l'elemento di comando nelle tasche degli indumenti. La distanza minima da un pace-maker deve essere di almeno 10 cm.
- L'elemento di comando a scomparsa è magnetico e può influire sugli impianti elettronici, come ad es. pace-maker o microinfusioni. Per i portatori di impianti elettronici: Durante l'impostazione e la pulizia, non toccare direttamente l'apparecchio.
- Nel pannello di comando o negli elementi di comando sono inseriti magneti permanenti. Questi possono agire sugli impianti elettronici, quali ad es. pacemaker o pompe di insulina. I portatori di impianti elettronici devono mantenersi a una distanza minima di 10 cm dal pannello di comando.

**⚠️ Avviso – Danni all'apparecchio!**

Piccoli oggetti possono cadere all'interno dell'apparecchio e danneggiarlo.

**L'apparecchio deve essere messo in esercizio soltanto con il filtro grassi metallico inserito e gli sportelli dell'aspiratore montati.**



## Cause dei danni

### Attenzione!

Pericolo di danni da corrosione. Accendere sempre l'apparecchio durante la cottura per evitare la formazione di condensa. La condensa può causare danni da corrosione.

Pericolo di danni da umidità che penetra nell'elettronica. Non pulire mai gli elementi di comando con un panno bagnato.

Danni alla superficie causati da un'errata pulizia. Pulire le superfici in acciaio inox sempre nel verso della spazzolatura. Non usare un detergente per acciaio inox sugli elementi di comando.

Danni alla superficie causati da detersivi aggressivi o abrasivi. Non usare mai detersivi aggressivi e abrasivi.

Pericolo di danni dovuti al ritorno della condensa. Installare il canale di espulsione in posizione leggermente spiovente rispetto all'apparecchio (1° di dislivello).

## Tutela dell'ambiente

Il suo nuovo apparecchio è particolarmente efficiente in termini di energia. Questa parte contiene consigli per ottimizzare il risparmio energetico e su come smaltire l'apparecchio in modo corretto.

### Risparmio energetico

- Accendere il sistema di aspirazione soltanto quando è necessario. Se si desidera riscaldare brevemente una pietanza che non rilascia un odore forte, è anche possibile lasciare disattivato il sistema di aspirazione.
- Selezionare un livello ventola adatto alle condizioni del momento.
- A cottura ultimata, accendere nuovamente il sistema di aspirazione.
- Pulire il filtro per grassi a intervalli regolari: ciò aumenta l'efficacia del sistema di aspirazione.

### Smaltimento ecocompatibile

Si prega di smaltire le confezioni nel rispetto dell'ambiente.



Questo apparecchio dispone di contrassegno ai sensi della direttiva europea 2012/19/UE in materia di apparecchi elettrici ed elettronici (waste electrical and electronic equipment - WEEE).

Questa direttiva definisce le norme per la raccolta e il riciclaggio degli apparecchi dismessi valide su tutto il territorio dell'Unione Europea.

## Tipi di esercizio

### Modalità aspirazione



L'aria aspirata viene purificata attraverso il filtro per grassi e convogliata all'esterno tramite un sistema di tubi.

**Avvertenza:** L'aria non deve essere deviata in un camino che viene utilizzato per lo scarico di gas di apparecchi che bruciano gas o altri carburanti (questo non vale per apparecchi a ricircolo d'aria).

- Se l'aria esausta viene immessa in un camino per fumo o gas di scarico non in funzione, è necessario ottenere l'autorizzazione di un tecnico specializzato.
- Se l'aria esausta viene condotta attraverso la parete esterna, è necessario utilizzare una cassetta murale telescopica.

### A ricircolo



L'aria aspirata viene purificata attraverso il filtro per grassi e un filtro ai carboni attivi e quindi reimessa nella cucina.

**Avvertenza:** Per catturare gli odori nell'esercizio a ricircolo, è necessario installare un filtro ai carboni attivi. Le diverse possibilità di attivazione dell'apparecchio con esercizio a ricircolo sono indicate nell'opuscolo o devono essere richieste al proprio rivenditore specializzato. Gli accessori necessari sono disponibili presso i rivenditori specializzati, tramite il servizio clienti o il punto vendita on-line.

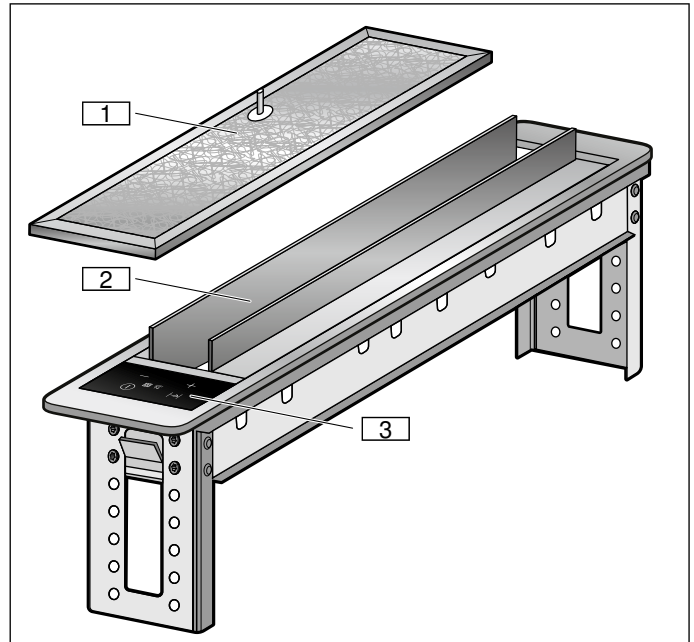
## Uso dell'apparecchio

### Avviso – Pericolo di scottature!

Durante il funzionamento l'apparecchio diventa caldo. Prima di toccare gli sportelli dell'aspiratore e gli altri componenti, attendere che si siano raffreddati.

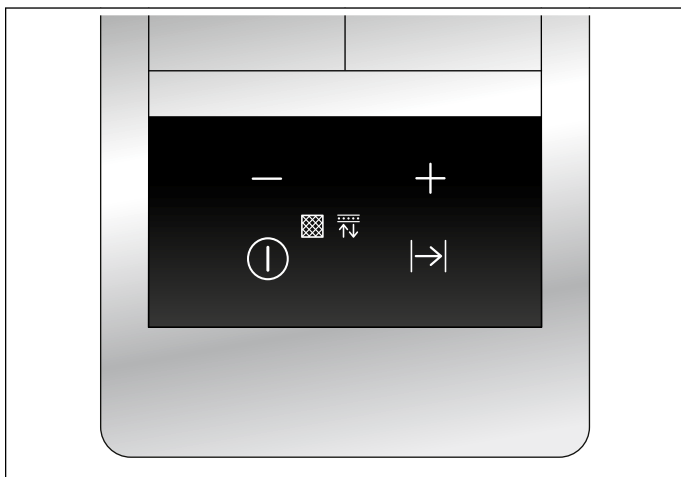
**Avvertenza:** Accendere la cappa di aspirazione prima di iniziare la cottura e spegnerla solo pochi minuti dopo il termine della cottura. In questo modo il vapore di cottura viene aspirato in modo efficace.

### Ventilazione del piano di cottura



- 1 Filtro grassi metallico
- 2 Sportelli dell'aspiratore
- 3 Pannello di comando

## Elementi di comando



Tasti di comando

Tasto	Spiegazione
⓪	Attivazione e disattivazione della cappa di aspirazione
I->I	Attivazione del post-funzionamento
-	Diminuzione del livello di potenza/ Ripristino dell'indicazione di saturazione per il filtro grassi metallico e quello a carbone attivo
+	Aumento del livello di potenza

Indicatori

Display	Spiegazione
• (I->I)*	Post-funzionamento
• (■)**	Indicazione di saturazione per filtro grassi metallico
• (⬆️⬆️⬆️⬆️)**	Indicazione di saturazione per filtro a carbone attivo
1	Livello di potenza 1
2	Livello di potenza 2
3	Livello di potenza 3
6	Livello intensivo
*Il LED si illumina vicino al simbolo tra parentesi	
**Il LED si illumina sotto al simbolo tra parentesi	

## Prima del primo utilizzo

Prima di poter utilizzare l'apparecchio nuovo è necessario eseguire alcune impostazioni.

Fare attenzione alle seguenti avvertenze prima di utilizzare l'apparecchio la prima volta:

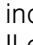
### Avvertenze

- Pulire accuratamente l'apparecchio e gli accessori.
- In caso di piani di cottura a gas, montare il riduttore spargifiamma sull'apparecchio. A tal proposito consultare l'allegato.

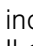
### Prima messa in funzione

#### Passaggio dell'indicatore al funzionamento a ricircolo d'aria

Per il funzionamento a ricircolo d'aria occorre modificare opportunamente l'indicatore del controllo elettronico:

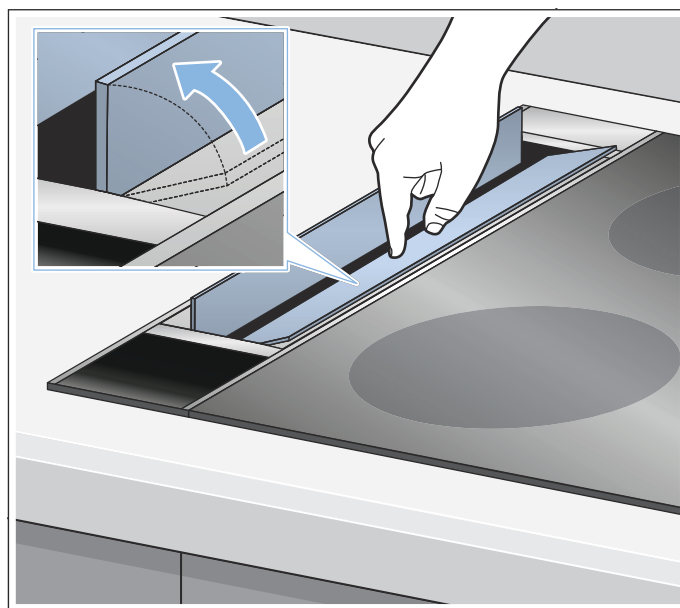
1. Verificare se la cappa di aspirazione è collegata e spenta.
2. Tenere premuto il tasto **+** finché sul campo degli indicatori  non lampeggia due volte. Il controllo elettronico è passato in modalità ricircolo d'aria.

#### Passaggio dell'indicatore alla modalità aspirante

1. Verificare se la cappa di aspirazione è collegata e spenta.
2. Tenere premuto il tasto **+** finché sul campo degli indicatori  non lampeggia una volta. Il controllo elettronico è passato in modalità scarico dell'aria.

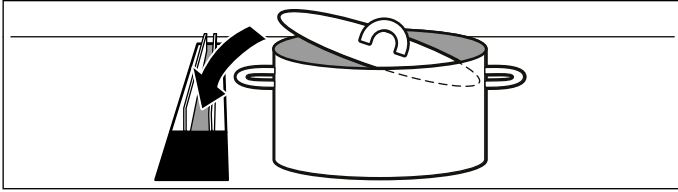
## Accensione e spegnimento dell'apparecchio

**Avvertenza:** Prima dell'accensione dell'apparecchio aprire gli sportelli dell'aspiratore premendovi sopra.



**Avvertenza:** Adattare sempre la potenza alle condizioni del momento. In caso di eccessivo vapore selezionare anche un livello di potenza elevato.

**Avvertenza:** Utilizzare il coperchio corrispondente alla pentola durante la preparazione delle pietanze. Se necessario appoggiare il coperchio leggermente in obliquo in modo tale che l'apertura sia rivolta verso l'aspirazione da piano, così la resa di aspirazione migliora in caso di apparecchi a gas.



### Accensione dell'apparecchio

Premere il tasto **⓪**.

La cappa di aspirazione si avvia al livello di potenza 1. Il livello di potenza impostato viene visualizzato sul campo degli indicatori.

### Impostazione del livello di potenza

Premere il tasto **+** o **-** per impostare il corrispondente livello di potenza.

Il livello di potenza impostato viene visualizzato sul campo degli indicatori.

### Spegnimento dell'apparecchio

Premere il tasto **⓪**.

### Livello intensivo

Se si formano odori forti o in caso di eccessivo vapore, attivare il livello intensivo. A tal proposito la cappa di aspirazione viene attivata al massimo della potenza per un tempo ridotto, al termine del quale la cappa passa autonomamente a un livello inferiore.

### Attivazione

Premere il tasto **+** finché sul campo degli indicatori non viene visualizzato **b**.

Il livello intensivo è attivato.

**Avvertenza:** Dopo 6 minuti, la cappa di aspirazione ritorna autonomamente al livello di potenza precedentemente impostato.

### Disattivazione

Premere il tasto **-** per impostare un altro livello di potenza.

### Funzione post-cottura

Grazie al post-funzionamento dopo lo spegnimento, l'aspirazione da piano continua a funzionare per alcuni minuti. In questo modo viene rimosso il vapore ancora presente. Il post-funzionamento impedisce che si accumulino umidità nell'aspiratore da piano, nel dispositivo di ricircolo d'aria, nel mobile e nell'area dello zoccolo. Poi l'aspiratore da piano si spegne automaticamente.

### Attivazione

#### Avvertenze

- Se è attivato il livello intensivo, il post-funzionamento non è disponibile.
- Gli sportelli dell'aspiratore devono restare aperti, finché la funzione del post-funzionamento è attiva.

1. Selezionare un livello di potenza.

2. Premere il tasto **I→I**.

Il LED **•** vicino al display **I→I** si illumina. La ventola funziona ancora per circa 15 minuti al livello di potenza impostato e si disattiva automaticamente una volta trascorso questo lasso di tempo.

### Disattivazione

Premere il tasto **⓪** o **I→I**.

Il post-funzionamento viene subito terminato.

### Cottura a gas

#### ⚠️ Avviso – Pericolo di incendio!

I depositi di grasso presenti nel filtro per grassi possono incendiarsi. Se l'apparecchio viene fatto funzionare accanto a un apparecchio a gas, prima della cottura deve essere sempre montato un riduttore spargifiamma.

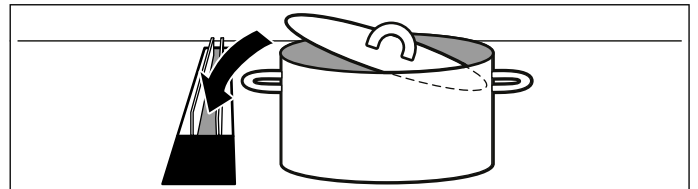
**Avvertenza:** Il riduttore spargifiamma riduce la deviazione/le anomalie delle fiamme sui bruciatori del piano di cottura a gas e ne impedisce lo spegnimento a causa del flusso d'aria.

#### ⚠️ Avviso – Pericolo di scottature!

Durante il funzionamento l'apparecchio diventa caldo. Prima di toccare gli sportelli dell'aspiratore, il riduttore spargifiamma e gli altri componenti, attendere che si siano raffreddati.

**Avvertenza:** Con il riduttore spargifiamma montato selezionare il livello intensivo o il livello di potenza 3 così la resa di aspirazione migliora in caso di apparecchi a gas.

**Avvertenza:** Utilizzare il coperchio corrispondente alla pentola durante la preparazione delle pietanze. Se necessario appoggiare il coperchio leggermente in obliquo in modo tale che l'apertura sia rivolta verso l'aspirazione da piano, così la resa di aspirazione migliora in caso di apparecchi a gas.



## Pulizia e manutenzione

### **Avviso – Pericolo di incendio!**

Durante il funzionamento l'apparecchio si riscalda. Lasciarlo raffreddare prima di procedere alla pulizia.

### **Avviso – Pericolo di scossa elettrica!**

L'infiltrazione di umidità può provocare una scarica elettrica. Pulire l'apparecchio soltanto con un panno umido. Prima della pulizia staccare la spina o disattivare il fusibile nella scatola dei fusibili.

### **Avviso – Pericolo di scariche elettriche!**

L'infiltrazione di liquido può provocare una scarica elettrica. Non utilizzare detergenti ad alta pressione o dispositivi a getto di vapore.

### **Avviso – Pericolo di lesioni!**

Alcuni componenti all'interno dell'apparecchio possono essere affilati. Indossare guanti protettivi.

## Detergente

Per non danneggiare le diverse superfici con l'utilizzo di detergenti non appropriati, prestare attenzione alle indicazioni della tabella. Non utilizzare

- detergenti aggressivi o abrasivi,
- detergenti a elevato contenuto di alcol,
- spugnette dure o abrasive,
- detergenti ad alta pressione o dispositivi a getto di vapore.

Lavare bene le spugne nuove prima di utilizzarle.

Osservare tutte le istruzioni e le avvertenze riportate sui prodotti detergenti.

Campo	Detergenti
Acciaio inox	Soluzione di lavaggio calda: pulire con un panno spugna e asciugare con un panno morbido. Pulire le superfici in acciaio inox sempre nel verso della spazzolatura. Speciali detergenti per superfici in acciaio inox possono essere richiesti presso il servizio di assistenza tecnica o presso il proprio rivenditore specializzato. Stendere uno strato sottile di detergente con un panno morbido.
Superfici laccate	Soluzione di lavaggio calda: pulire con un panno umido e asciugare con un panno morbido. Non utilizzare detergenti per acciaio inox.
Alluminio e plastica	Detergente per vetro: pulire con un panno morbido.

Campo	Detergenti
Vetro	Detergente per vetro: pulire con un panno morbido. Non utilizzare raschietti per vetro.
Elementi di comando	Soluzione di lavaggio calda: pulire con un panno umido e asciugare con un panno morbido. Pericolo di scarica elettrica a causa dell'umidità che penetra. Pericolo di danni causati dall'umidità che penetra nell'elettronica. Non pulire mai gli elementi di comando con un panno bagnato. Non utilizzare detergenti per acciaio inox.

## Indicazione di saturazione

In caso di saturazione del filtro grassi metallico o del filtro a carboni attivi il simbolo corrispondente si accende:

- **Filtro grassi metallico:** LED • sotto al display 
- **Filtro carbone attivo:** LED • sotto il display 
- **Filtro a carbone attivo e filtro grassi metallico:** i LED • sotto i display  e 

Al più tardi a questo punto occorre pulire il filtro grassi metallico oppure sostituire o rigenerare il filtro a carbone attivo.

## Montaggio e smontaggio del filtro

Per garantire l'adeguato assorbimento di grassi e odori è necessaria una manutenzione regolare dei filtri.

### Filtro grassi metallico

I filtri grassi metallici devono essere puliti quando si accende l'indicatore oppure almeno dopo due mesi.

### **Avviso – Pericolo di incendio!**

I depositi di grasso presenti nel filtro per grassi possono incendiarsi.

### **Pulire il filtro per grassi almeno ogni 2 mesi.**

Non mettere mai in funzione l'apparecchio senza filtro per grassi.

### **Avviso – Danni all'apparecchio!**

Piccoli oggetti possono cadere all'interno dell'apparecchio e danneggiarlo.

**L'apparecchio deve essere messo in esercizio soltanto con il filtro grassi metallico inserito e gli sportelli dell'aspiratore montati.**

### Filtro a carbone attivo (solo con funzionamento a ricircolo d'aria)

I filtri a carbone attivo devono essere sostituiti o rigenerati a intervalli regolari. Osservare a tal proposito l'indicazione di saturazione sull'apparecchio.

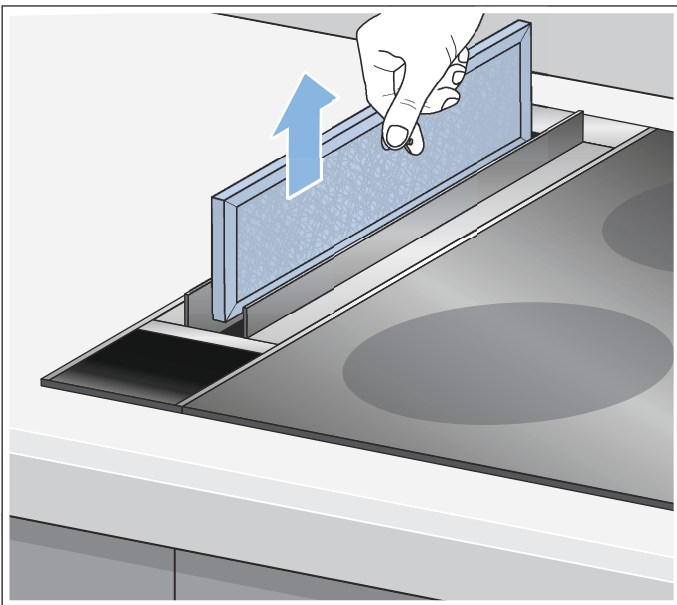
### Rimuovere il filtro metallico per grassi

I filtri grassi metallici filtrano il grasso contenuto nel vapore. Per garantire un funzionamento ottimale, i filtri devono essere puliti almeno ogni 2 mesi.

1. Aprire gli sportelli dell'aspiratore.



2. Afferrare con due dita il filtro grassi metallico ed estrarlo.



#### Attenzione!

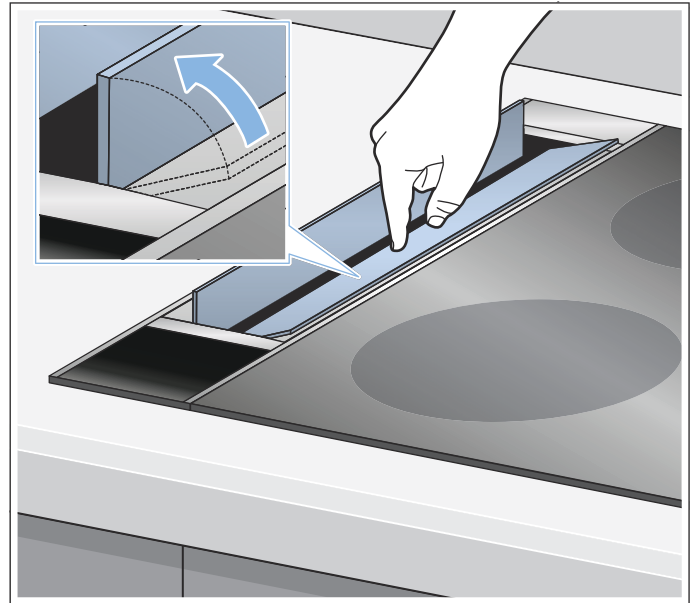
Pericolo di danni durante l'estrazione e la collocazione! Prelevare il filtro grassi metallico spingendolo verso l'alto e non graffiare le superfici dell'apparecchio.

3. Pulire il filtro grassi metallico e la copertura filtro.

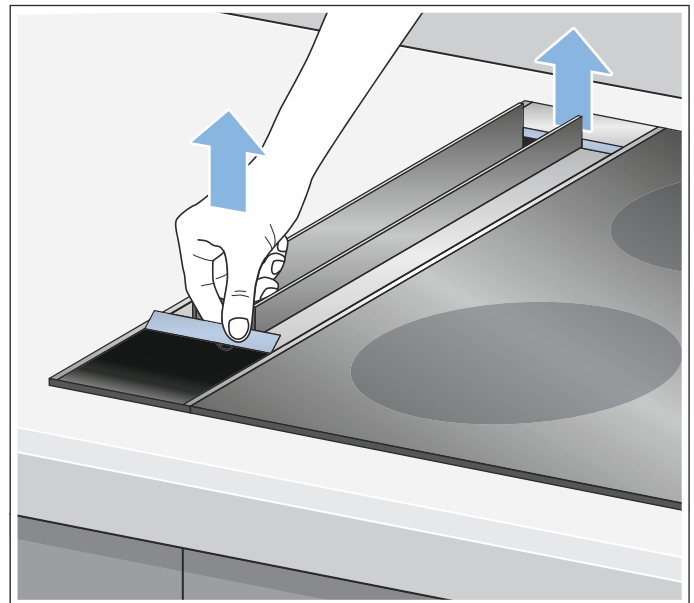
### Pulizia dell'apparecchio dall'interno

Per una pulizia più accurata dell'apparecchio, è possibile rimuovere gli sportelli dell'aspiratore.

1. Aprire gli sportelli dell'aspiratore.

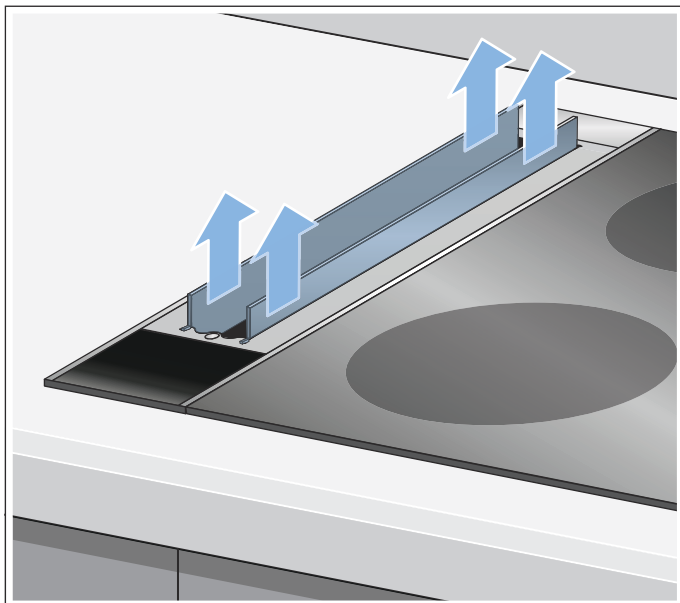


2. Rimuovere le bande magnetiche sulle estremità degli sportelli dell'aspiratore.





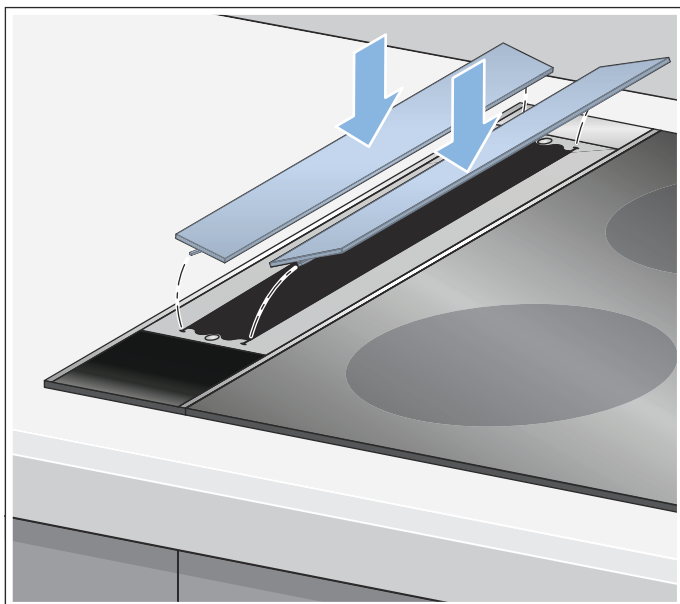
3. Rimuovere uno alla volta gli sportelli dell'aspiratore estraendoli dall'alto.



**Attenzione!**

Pericolo di danni durante l'estrazione e la collocazione! Prelevare gli sportelli dell'aspiratore spingendoli verso l'alto e non graffiare le superfici dell'apparecchio.

4. Dopo aver smontato gli sportelli dell'aspiratore e il filtro, pulire l'apparecchio dall'interno.  
5. Dopo aver pulito, inserire il filtro grassi metallico e montare gli sportelli dell'aspiratore e le bande magnetiche.



**Pulire il filtro metallico antigrasso**

**Avvertenze**

- Non utilizzare detergenti aggressivi, acidi o contenenti alcali.
- Nella pulizia del filtro metallico antigrasso, pulire anche il supporto del filtro metallico antigrasso dell'apparecchio con un panno umido.
- Il filtro metallico antigrasso può essere pulito con lavaggio in lavastoviglie o a mano.

**A mano:**

**Avvertenza:** In caso di sporco ostinato è possibile utilizzare uno sgrassatore speciale. Questo prodotto può essere ordinato tramite il punto vendita on-line.

- Mettere a mollo i filtri metallici antigrasso in liscivia calda.
- Per la pulizia utilizzare una spazzola e quindi sciacquare bene il filtro.
- Lasciare asciugare il filtro metallico antigrasso.

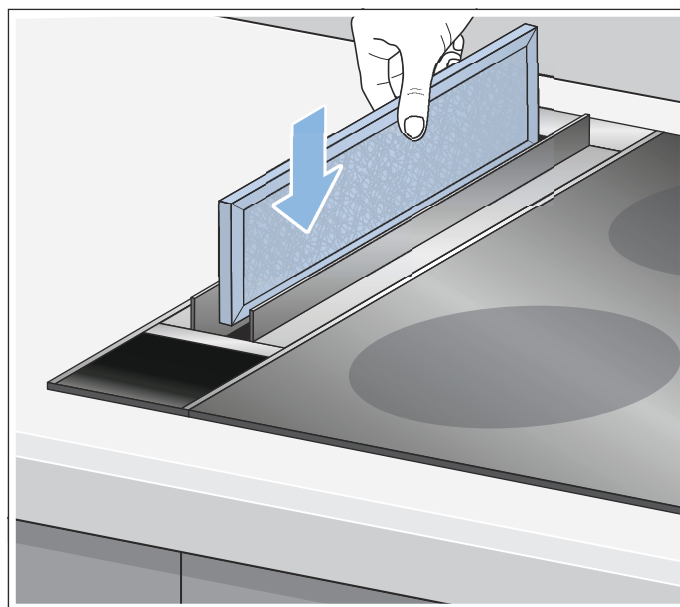
**In lavastoviglie:**

**Avvertenza:** In caso di lavaggio in lavastoviglie, possono verificarsi leggere alterazioni di colore. Ciò non influisce in alcun modo sul funzionamento dei filtri grassi metallici.

- Non lavare i filtri grassi metallici molto sporchi insieme alle altre stoviglie.
- Riporre i filtri grassi metallici nella lavastoviglie senza fissarli. I filtri grassi metallici non devono essere stretti o serrati.
- Riporre i filtri grassi metallici nella lavastoviglie con l'apertura rivolta verso il basso.
- Lavare gli sportelli dell'aspiratore e il riduttore spargifiamma a mano e non in lavastoviglie.

**Installare il filtro metallico per grassi**

Posizionare correttamente il filtro grassi metallico e inserirlo.



**Avvertenza:** Inserire il filtro nella scanalatura.

### Sostituzione o rigenerazione del filtro a carbone attivo


I filtri a carbone attivo trattengono le particelle del vapore della cucina che causano i cattivi odori. Vengono immessi soltanto nel funzionamento a ricircolo.

#### Avvertenze

- Il modulo a ricircolo e i filtri a carbone attivo non sono compresi nella fornitura. È possibile acquistare il modulo a ricircolo e i filtri a carbone attivo presso i rivenditori specializzati, il servizio di assistenza clienti o il punto vendita on-line.
- Utilizzare soltanto filtri originali poiché garantiscono un funzionamento ottimale.
- Per la rigenerazione e la sostituzione dei filtri a carbone attivo, osservare l'allegato corrispondente.

#### Ripristino delle indicazioni di saturazione

Quando il corrispondente filtro è stato pulito o sostituito, ripristinare l'indicazione di saturazione, affinché i simboli si spengano.

Tenere premuto il tasto —finché sul campo degli indicatori  non lampeggia tre volte. Le indicazioni di saturazione per il filtro grassi metallico e quello a carbone attivo sono resettate.

## Malf funzionamento, che fare?

Spesso voi stessi potete risolvere talune disfunzioni. Prima di chiamare il Servizio clienti, osservate le seguenti indicazioni.

#### **Avviso – Pericolo di scariche elettriche!**

Gli interventi di riparazione effettuati in modo non conforme rappresentano una fonte di pericolo. Le riparazioni e le sostituzioni di cavi danneggiati devono essere effettuate esclusivamente da personale tecnico adeguatamente istruito dal servizio di assistenza tecnica. Se l'apparecchio è difettoso, staccare la spina o il fusibile nella scatola dei fusibili. Rivolgersi al servizio di assistenza clienti.


#### Tabella dei guasti

Guasto	Possibile causa	Rimedio
L'apparecchio non funziona	La spina non è inserita	Collegare l'apparecchio alla corrente
	Interruzione dell'alimentazione elettrica	Controllare se gli altri elettrodomestici funzionano
	Il fusibile è difettoso	Verificare se il fusibile dell'apparecchio nell'apposita scatola è a posto
L'illuminazione non funziona.	L'unità di comando è difettosa.	Rivolgersi al servizio di assistenza tecnica.
L'apparecchio produce dei rumori	Tutti gli sportelli dell'aspiratore sono chiusi	Aprire tutti gli sportelli dell'aspiratore.
L'indicatore per il filtro grassi/filtro a carbone attivo si illumina.	Il filtro per grassi/ il filtro a carbone attivo è saturo.	Pulire il filtro. → "Pulizia e manutenzione" a pagina 34
Liquido nell'apparecchio	Il liquido è penetrato nell'apertura dell'aspiratore	Accendere l'apparecchio e lasciarlo acceso per ca. 30 minuti al livello 1. Pulizia dell'apparecchio dall'interno → Pagina 35

## Servizio assistenza clienti

Quando si contatta il servizio clienti indicare sempre il codice prodotto (E) e il codice di produzione (FD), in modo da poter ricevere subito un'assistenza mirata. La targhetta di identificazione con i relativi numeri si trova sul modulo ventola.

Per avere subito a disposizione le informazioni utili in caso di necessità, si consiglia di riportare subito qui i dati relativi all'apparecchio e il numero di telefono del servizio di assistenza tecnica.

Codice prodotto (E)	Codice di produzione (FD)
<b>Servizio di assistenza tecnica</b> 	

Prestare attenzione al fatto che, in caso di utilizzo improprio, l'intervento del tecnico del servizio di assistenza non è gratuito anche se effettuato durante il periodo di garanzia.

Trovate i dati di contatto di tutti i paesi nell'accluso elenco dei centri di assistenza clienti.

### Ordine di riparazione e consulenza in caso di guasti

**I** 800-018346

Linea verde

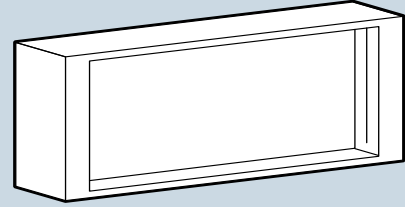
**CH** 0848 840 040

Fidatevi della competenza del Costruttore. In questo modo avrete la garanzia di una riparazione effettuata da tecnici qualificati del servizio assistenza e con pezzi di ricambio originali per il vostro apparecchio.

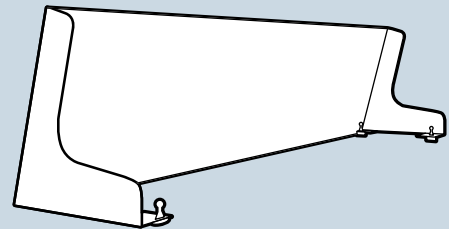
## Accessori

### Accessori speciali

Accessori	Codice dell'ordine
Modulo a ricircolo per LF16VA570	LZ58000



Accessori	Codice dell'ordine
Riduttore spargifiamma per LF16VA570	LZ58010



## Inhoudsopgave

	<b>Belangrijke veiligheidsvoorschriften</b> . . . . .	<b>39</b>
	<b>Milieubescherming</b> . . . . .	<b>42</b>
	Energie besparen . . . . .	42
	Milieuvriendelijk afvoeren . . . . .	42
	<b>Gebruiksmogelijkheden</b> . . . . .	<b>43</b>
	Gebruik met afvoerlucht . . . . .	43
	Circulatiefunctie . . . . .	43
	<b>Apparaat bedienen</b> . . . . .	<b>43</b>
	Werkbladafzuiging . . . . .	43
	Bedieningselementen . . . . .	44
	Voor het eerste gebruik . . . . .	44
	Apparaat in- en uitschakelen . . . . .	44
	Intensief-stand . . . . .	45
	Naloop-functie . . . . .	45
	Koken met gas . . . . .	45
	<b>Reinigen en onderhouden</b> . . . . .	<b>46</b>
	Verzadigingsindicatie . . . . .	46
	Filter verwijderen en inbrengen . . . . .	46
	<b>Wat te doen bij storingen?</b> . . . . .	<b>49</b>
	Storingentabel . . . . .	49
	<b>Servicedienst</b> . . . . .	<b>50</b>
	<b>Toebehoren</b> . . . . .	<b>50</b>

Meer informatie over producten, accessoires, onderdelen en diensten vindt u op het internet: [www.siemens-home.bsh-group.com](http://www.siemens-home.bsh-group.com) en in de online-shop: [www.siemens-home.bsh-group.com/eshops](http://www.siemens-home.bsh-group.com/eshops)

## **Belangrijke veiligheidsvoorschriften**

Lees deze gebruiksaanwijzing zorgvuldig door. Alleen dan kunt u uw apparaat goed en veilig bedienen. Bewaar de gebruiksaanwijzing voor later gebruik of om door te geven aan een volgende eigenaar.

De veiligheid is alleen gewaarborgd bij een deskundige montage volgens de montagehandleiding. De installateur is verantwoordelijk voor een goede werking op de plaats van opstelling.

Dit toestel is alleen bestemd voor huishoudelijk gebruik en de huiselijke omgeving. Het apparaat is niet voor buitengebruik bestemd. Zorg ervoor dat het toestel altijd onder toezicht wordt gebruikt. De fabrikant is niet aansprakelijk voor schade als gevolg van onjuist gebruik of onjuiste bediening.

Dit apparaat is bestemd voor gebruik tot op hoogten van maximaal 2.000 meter boven zeeniveau.

Dit apparaat mag niet worden gebruikt door personen (inclusief kinderen) met beperkte lichamelijke, zintuiglijke of geestelijke vermogens of een gebrek aan kennis en ervaring, tenzij deze personen bij de omgang met het apparaat worden begeleid door en onder toezicht staan van een persoon die voor hun veiligheid verantwoordelijk is.

Kinderen mogen niet met het apparaat spelen. Reiniging en onderhoud mogen niet worden uitgevoerd door kinderen, tenzij ze 8 jaar of ouder zijn en onder toezicht staan.

Zorg ervoor dat kinderen die jonger zijn dan 8 jaar uit de buurt blijven van het apparaat of de aansluitkabel.

Er mag geen gevaarlijk of explosief materiaal of stoom worden weggezogen.

Controleer het apparaat na het uitpakken. Niet aansluiten in geval van transportschade.

Dit apparaat is niet bestemd voor gebruik met een externe tijdschakelklok of een afstandbediening.

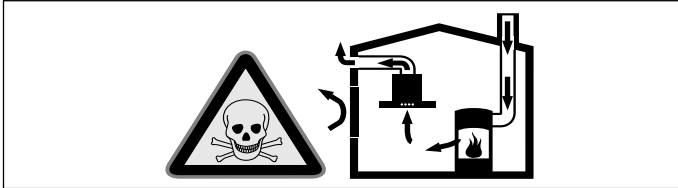
**⚠ Waarschuwing – Verstikkingsgevaar!**

Verpakkingsmateriaal is gevaarlijk voor kinderen. Kinderen nooit met verpakkingsmateriaal laten spelen.

**⚠ Waarschuwing – Levensgevaar!**

Teruggezogen verbrandingsgassen kunnen leiden tot vergiftiging.

Altijd voor voldoende luchttoevoer zorgen, wanneer de luchtafvoer plaatsvindt in een ruimte met een vuurbron die gebruikmaakt van de aanwezige lucht.

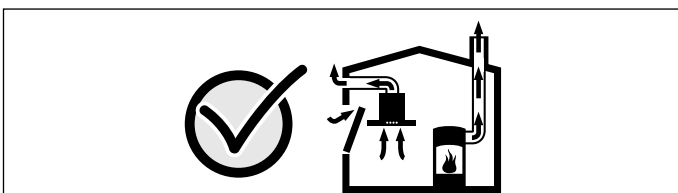


Vuurbronnen die de lucht in de ruimte verbruiken (bijv. apparaten die op gas, olie, hout of kolen worden gestookt, geisers, warmwatertoestellen) trekken de verbrandingslucht uit de opstellingsruimte en voeren de gassen via een afvoer (bijv. schoorsteen) af naar buiten.

In combinatie met een ingeschakelde afzuigkap wordt aan de keuken en aan de ruimtes ernaast lucht onttrokken - zonder voldoende luchttoevoer ontstaat er een onderdruk. Giftige gassen uit de schoorsteen of het afvoerkanaal worden teruggezogen in de woonruimte.

- Zorg daarom altijd voor voldoende ventilatie.
- Een ventilatiekast in de muur alleen is niet voldoende om aan de minimale eisen te voldoen.

U kunt het apparaat alleen dan zonder risico gebruiken wanneer de onderdruk in de ruimte waarin de vuurbron zich bevindt niet groter is dan 4 Pa (0,04 mbar). Dit kan worden bereikt wanneer de voor de verbranding benodigde lucht door niet afsluitbare openingen, bijv. in deuren, ramen, in combinatie met een ventilatiekast in de muur of andere technische voorzieningen, kan worden toegevoerd.



Raadpleeg in ieder geval het bedrijf dat in uw huis zorgt voor de schoorsteenreiniging. Dit bedrijf is in staat het totale ventilatiesysteem

van uw huis te beoordelen en kan een voorstel doen voor passende maatregelen op het gebied van de luchttoevoer.

Indien de afzuiging alleen met recirculatie wordt gebruikt, is een onbeperkt gebruik mogelijk.

**⚠ Waarschuwing – Brandgevaar!**

- De vetafzettingen in het vetfilter kunnen ontbranden.

**Vetfilter minstens om de 2 maanden reinigen.**

Apparaat niet zonder vetfilter gebruiken.

- De vetafzettingen in het vetfilter kunnen ontbranden. In de buurt van het apparaat nooit werken met een open vlam (bijv. flamberen). Het apparaat alleen in de buurt van een vuurbron voor vaste brandstoffen (bijv. hout of kolen) installeren wanneer er een afgesloten, niet verwijderbare afscherming aanwezig is. Er mogen geen vonken wegspringen.
- Hete olie en heet vet vatten snel vlam. Hete olie en heet vet nooit gebruiken zonder toezicht. Vuur nooit blussen met water. Schakel de kookzone uit. Vlammen voorzichtig met een deksel, smoordeksel of iets dergelijks verstikken.
- De vetafzettingen in de vetfilter kunnen ontbranden. Wordt het apparaat naast een gastoestel gebruikt, dan moet er voor het koken altijd een gasdeflector worden gemonteerd.

**Aanwijzing:** De gasdeflector reduceert afwijkingen/storingen bij de gasvlammen (branders van de gaskookplaat) en voorkomt dat ze uitgaan door de luchttek.

- De vetafzettingen in de vetfilter kunnen ontbranden. Bij gebruik van een gas-wok ontstaat veel warmte. Het apparaat mag niet met een gas-wok worden gecombineerd.

**⚠ Waarschuwing – Risico van verbranding!**

Tijdens het gebruik worden de toegankelijke onderdelen heet. De hete onderdelen nooit aanraken. Zorg ervoor dat er geen kinderen in de buurt zijn.

**⚠ Waarschuwing – Risico van brandwonden en elektrische schokken!**

door het apparaat. Het apparaat voor reiniging en onderhoud altijd laten afkoelen. De zekering uitschakelen of de stekker uit het stopcontact halen.

**⚠ Waarschuwing – Gevaar voor verbranding!**

Het apparaat wordt heet tijdens het gebruik. Eerst laten afkoelen voordat u de kleppen en andere bouwelementen aanraakt.

**⚠ Waarschuwing – Risico van letsel!**

Bepaalde onderdelen in het toestel kunnen scherpe randen hebben.  
Veiligheidshandschoenen dragen.

**⚠ Waarschuwing – Kans op een elektrische schok!**

- Een defect toestel kan een schok veroorzaken. Een defect toestel nooit inschakelen. De netstekker uit het stopcontact halen of de zekering in de meterkast uitschakelen. Contact opnemen met de klantenservice.
- Ondeskundige reparaties zijn gevaarlijk. Reparaties en de vervanging van beschadigde aansluitleidingen mogen uitsluitend worden uitgevoerd door technici die zijn geïnstrueerd door de klantenservice. Is het apparaat defect, haal dan de stekker uit het stopcontact of schakel de zekering in de meterkast uit. Contact opnemen met de klantenservice.
- Binnendringend vocht kan een schok veroorzaken. Geen hogedrukreiniger of stoomreiniger gebruiken.

**⚠ Waarschuwing – Gevaar van een elektrische schok!**

Binnendringend vocht kan een schok veroorzaken. Het toestel alleen met een vochtige doek schoonmaken. Vóór het reinigen de netstekker uit het stopcontact halen of de zekering in de meterkast uitschakelen.

**⚠ Waarschuwing – Elektromagnetische gevaren!**

- Dit apparaat voldoet aan de reglementeringen inzake de veiligheid en de elektromagnetische compatibiliteit. Personen met een pacemaker of een geïmplanteerde insulinepomp mogen echter niet in de buurt komen van het apparaat om het te bedienen. Het is onmogelijk om te garanderen dat 100% van deze mechanismen die op de markt zijn voldoen aan de geldige regelgeving omtrent elektromagnetische compatibiliteit en dat er zich geen interferenties voordoen die de juiste werking in gevaar brengen. Ook is het mogelijk dat personen met andere soorten mechanismen, zoals hoorapparaten, enige vorm van hinder kunnen ondervinden.
- Het afneembare bedieningselement is magnetisch en kan elektronische implantaten, bijv. pacemakers of insulinepompen beïnvloeden. Voor dragers van elektronische implantaten: het bedieningselement nooit in de zakken van kleding dragen. Minimale afstand tot pacemakers 10 cm.
- Het verzinkbare bedieningselement is magnetisch en kan elektronische implantaten, bijv. pacemakers of insulinepompen beïnvloeden. Voor mensen die elektronische implantaten dragen:  
Nooit direct naar het toestel gaan om het in te stellen of schoon te maken.
- In het bedieningspaneel of de bedieningselementen bevinden zich permanente magneten. Deze kunnen elektronische implantaten, zoals pacemakers, of insulinepompen beïnvloeden. Dragers van elektronische implantaten dienen een afstand van minstens 10 cm tot het bedieningspaneel aan te houden.

**⚠ Waarschuwing – Schade aan het apparaat!**

Er kunnen kleine onderdelen in het apparaat vallen, waardoor het beschadigd kan raken. **Het apparaat mag alleen worden gebruikt wanneer de metalen vetfilter is ingebracht en de ventilatiekleppen gemonteerd zijn.**



## Oorzaken van schade

### Attentie!

Risico van beschadiging door corrosie. Schakel het apparaat wanneer u kookt altijd in om condensvorming te voorkomen. Condenswater kan leiden tot corrosie.

Risico van beschadiging doordat er vocht in de elektronica van het apparaat komt. Reinig de bedieningselementen nooit met een natte doek.

Beschadiging van het oppervlak door een foutieve manier van reinigen. Roestvrijstalen oppervlakken uitsluitend reinigen in de slijprichting. Gebruik voor de bedieningselementen geen reinigingsmiddel voor roestvrij staal.

Beschadiging van het oppervlak door scherpe of schurende reinigingsmiddelen. Gebruik nooit scherpe of schurende reinigingsmiddelen.

Beschadigingsgevaar door condensaat-terugloop. Luchtafvoerkanal vanuit het apparaat licht hellend installeren (1° verloop).

## Milieubescherming

Uw nieuwe apparaat is bijzonder energie-efficiënt. Hier krijgt u tips over de manier waarop u bij het gebruik van uw apparaat nog meer kunt besparen op energie en het apparaat op de juiste manier afvoert.

### Energie besparen

- Schakel de ventilatie alleen in als het nodig is. Wanneer u slechts kort iets opwarmt dat niet sterk ruikt, kunt u de ventilator uitgeschakeld laten.
- Kies een ventilatorstand die aangepast is aan de omstandigheden.
- Schakel de ventilatie na het koken weer uit.
- Maak de vetfilter regelmatig schoon, hierdoor werkt de ventilatie beter.

### Milieuvriendelijk afvoeren

Voer de verpakking op een milieuvriendelijke manier af.



Dit apparaat is gekenmerkt in overeenstemming met de Europese richtlijn 2012/19/EU betreffende afgedankte elektrische en elektronische apparatuur (waste electrical and electronic equipment - WEEE).

De richtlijn geeft het kader aan voor de in de EU geldige terugneming en verwerking van oude apparaten.

## Gebruiksmogelijkheden

### Gebruik met afvoerlucht



De aangezogen lucht wordt door de vetfilters gereinigd en via een buizensysteem naar de buitenlucht afgevoerd.

**Aanwijzing:** De lucht mag niet worden afgevoerd in een schoorsteen die wordt gebruikt voor afvoergassen van apparaten bestemd voor het verbranden van gas of andere brandstoffen (dit geldt niet voor ventilatieapparatuur).

- Komt de afvoerlucht terecht in een rook- of afvoergasschoorsteen die niet in gebruik is, dan dient u een vakbekwame schoorsteenveger te raadplegen.
- Wordt de afvoerlucht door de buitenmuur geleid, dan raden wij u aan een telescoop-muurkast te gebruiken.

### Circulatiefunctie



De aangezogen lucht wordt door de vetfilters en een actief koolfilter gereinigd en weer teruggeleid naar de keuken.

**Aanwijzing:** Om geurtjes bij het gebruik van de circulatiefunctie te voorkomen, dient u een actief koolfilter te monteren. De verschillende manieren om het apparaat met circulatielucht te gebruiken, vindt u in de prospectus of kunt u navragen bij uw speciaalzaak. Het daartoe benodigde toebehoren is verkrijgbaar bij de speciaalzaak, de klantenservice of de Online-shop.

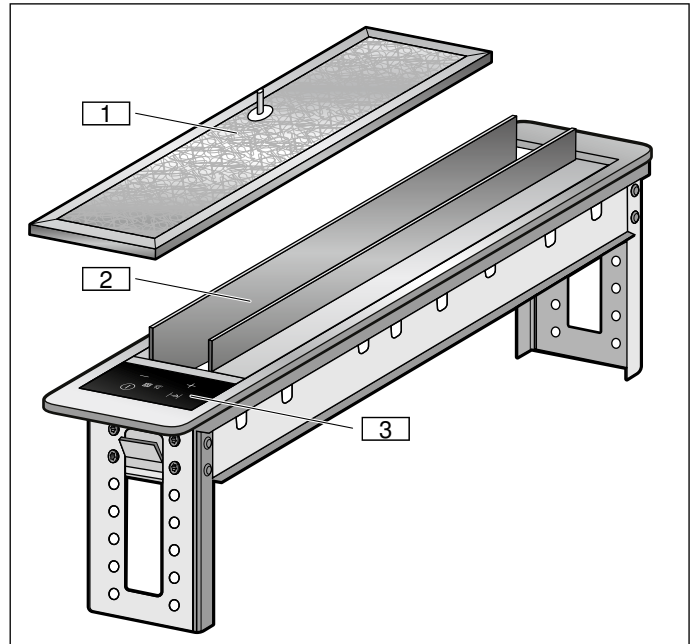
## Apparaat bedienen

### Waarschuwing – Gevaar voor verbranding!

Het apparaat wordt heet tijdens het gebruik. Ventilatiekleppen en andere bouwelementen laten afkoelen alvorens ze aan te raken.

**Aanwijzing:** Schakel de afzuigkap in zodra u begint met koken en schakel hem pas enkele minuten na het koken weer uit. Zo wordt de keukendamp het effectiefst verwijderd.

### Werkbladafzuiging



- 1 Metalen vetfilter
- 2 Ventilatiekleppen
- 3 Bedieningspaneel

## Bedieningselementen



### Bedieningstoetsen

Toets	Toelichting
ⓘ	Afzuigkap in- en uitschakelen
→	Naloopfunctie inschakelen
-	Vermogensstand verlagen / verzadigingsindicatie voor metalen vetfilter en actief koolfilter terugzetten
+	Vermogensstand verhogen

### Indicaties

Indicatie	Toelichting
• (→ )*	Naloopfunctie
• (■)**	Verzadigingsindicatie voor metalen vetfilter
• (⬇️⬆️)**	Verzadigingsindicatie voor actief koolfilter
1	Vermogensstand 1
2	Vermogensstand 2
3	Vermogensstand 3
b	Intensiefstand

\*LED is verlicht naast het symbool tussen haakjes

\*\*LED is verlicht onder het symbool tussen haakjes

## Voor het eerste gebruik

Voordat u uw nieuwe apparaat kunt gebruiken moet u enkele instellingen uitvoeren:

Volg voordat u het apparaat voor de eerste keer gebruikt de volgende aanwijzingen op:


### Aanwijzingen

- Het apparaat en de accessoires grondig schoonmaken.
- Bij gaskookplaten de gasdeflector op het apparaat monteren. Zie hiervoor de bijlage.

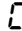
### Eerste gebruik

#### Display omschakelen naar gebruik met circulatielucht

Voor gebruik met circulatielucht moet het display van de elektronische regeling worden omgeschakeld:

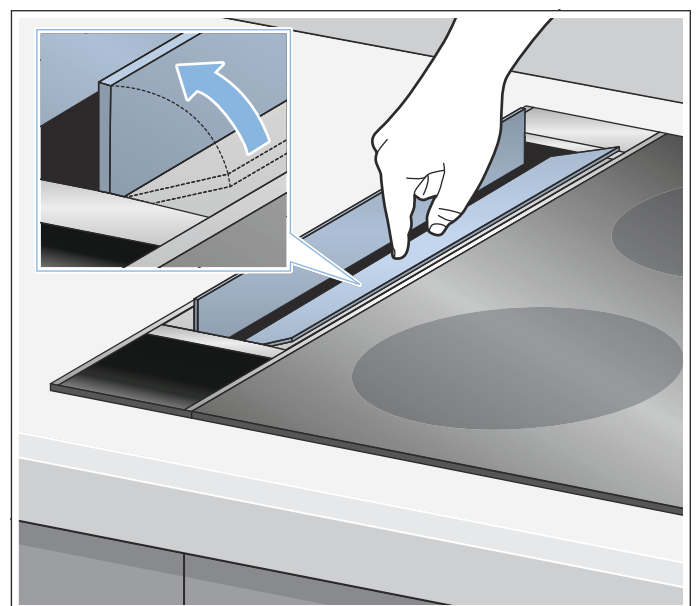
1. Controleren of de afzuigkap aangesloten en uitgeschakeld is.
2. Toets **+** ingedrukt houden tot  twee keer knippert op het display. De elektronische regeling is weer ingesteld op circulatielucht.

#### Display omschakelen naar gebruik met afvoerlucht

1. Controleren of de afzuigkap aangesloten en uitgeschakeld is.
2. Toets **+** ingedrukt houden tot  één keer knippert op het display. De elektronische regeling is weer op afvoerlucht ingesteld.

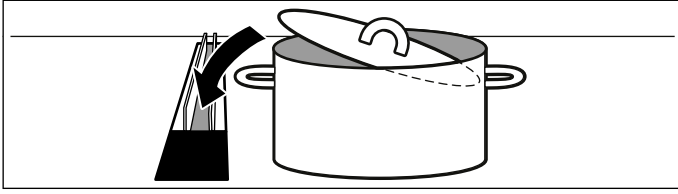
## Apparaat in- en uitschakelen

**Aanwijzing:** Alvorens het apparaat in te schakelen beide ventilatiekleppen openen door ze aan te tippen.



**Aanwijzing:** Pas de vermogensstand altijd aan de actuele omstandigheden aan. Kies bij een sterke kookdamp ook een hoge vermogensstand.

**Aanwijzing:** Bij het koken de juiste deksels voor de pannen gebruiken. De pannendecksel zo nodig een beetje schuin zetten, zodat de opening naar de tafelventilatie wijst. Hierdoor wordt de afzuigfunctie van de tafelventilatie verbeterd.



### Apparaat inschakelen

Toets **⓪** indrukken.

De afzuigkap start op vermogensstand 1.

De ingestelde vermogensstand verschijnt op het display.

### Vermogensstand instellen

Toets **+** of **-** indrukken om de juiste vermogensstand in te stellen.

De ingestelde vermogensstand verschijnt op het display.

### Apparaat uitschakelen

Toets **⓪** indrukken.

### Intensief-stand

Activeer de intensiefstand in geval van sterke geur- of dampontwikkeling. Hierbij werkt de afzuigkap gedurende korte tijd in de hoogste stand. Na korte tijd schakelt hij zelfstandig terug naar een lagere stand.

### Inschakelen

Toets **+** indrukken tot **b** op het display wordt weergegeven.

De intensiefstand is geactiveerd.

**Aanwijzing:** Na zes minuten schakelt de afzuigkap zelfstandig terug naar de eerder ingestelde vermogensstand.

### Uitschakelen

Toets **-** indrukken om een andere vermogensstand in te stellen.

## Naloop-functie

De naloopfunctie laat de tafelventilatie na het uitschakelen enkele minuten verder lopen. Zo wordt nog aanwezige kookdamp verwijderd. De naloopfunctie voorkomt dat zich vocht ophoopt in de tafelventilatie, bij de circulatie en de plint. Hierna schakelt de tafelventilatie automatisch uit.

### Inschakelen

#### Aanwijzingen

- Is de intensiefstand geactiveerd, dan is de naloopfunctie niet beschikbaar.
- Zolang de naloopfunctie geactiveerd is, moeten de ventilatiekleppen open blijven.

1. Vermogensstand kiezen.

2. Toets **l→l** indrukken.

De LED • naast de indicatie **l→l** is verlicht. De ventilator loopt 15 minuten na in de ingestelde vermogensstand en schakelt na afloop van deze tijd automatisch uit.

### Uitschakelen

Toets **⓪** of **l→l** indrukken.

De naloopfunctie wordt direct beëindigd.

## Koken met gas

### ⚠ Waarschuwing – Risico van brand!

De vetafzettingen in de vetfilter kunnen ontbranden. Wordt het apparaat naast een gastoestel gebruikt, dan moet er voor het koken altijd een gasdeflector worden gemonteerd.

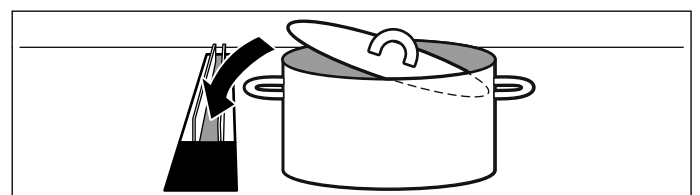
**Aanwijzing:** De gasdeflector reduceert afwijkingen/storingen bij de gasvlammen (branders van de gaskookplaat) en voorkomt dat ze uitgaan door de luchttek.

### ⚠ Waarschuwing – Gevaar voor verbranding!

Het apparaat wordt heet tijdens het gebruik. Ventilatiekleppen, gasdeflector en andere bouwelementen laten afkoelen alvorens ze aan te raken.

**Aanwijzing:** Bij een gemonteerde gasdeflector de intensiefstand of vermogensstand 3 kiezen. Hierdoor wordt de afzuigfunctie van de tafelventilatie verbeterd.

**Aanwijzing:** Bij het koken de juiste deksels voor de pannen gebruiken. De pannendecksel zo nodig een beetje schuin zetten, zodat de opening naar de tafelventilatie wijst. Hierdoor wordt de afzuigfunctie van de tafelventilatie verbeterd.



## Reinigen en onderhouden

### ⚠ Waarschuwing – Verbrandingsgevaar!

Het apparaat wordt heet tijdens de bereiding. Laat het voor de reiniging afkoelen.

### ⚠ Waarschuwing – Gevaar van een elektrische schok!

Binnendringend vocht kan een schok veroorzaken. Het toestel alleen met een vochtige doek schoonmaken. Vóór het reinigen de netstekker uit het stopcontact halen of de zekering in de meterkast uitschakelen.

### ⚠ Waarschuwing – Kans op een elektrische schok!

Binnendringend vocht kan een schok veroorzaken. Geen hogedrukreiniger of stoomreiniger gebruiken.

### ⚠ Waarschuwing – Risico van letsel!

Bepaalde onderdelen in het toestel kunnen scherpe randen hebben. Veiligheidshandschoenen dragen.

## Schoonmaakmiddelen

Let op de opgaven in de tabel, om te voorkomen dat de verschillende oppervlakken door verkeerde schoonmaakmiddelen worden beschadigd. Gebruik

- geen scherpe of schurende reinigingsmiddelen,
- geen sterk alcoholhoudende reinigingsmiddelen,
- geen harde schuur- of schoonmaakspoonsjes,
- geen hogedrukreinigers of stoomstraalapparaten.

Was nieuwe vaatdoekjes voor gebruik grondig uit.

Neem alle aanwijzingen en waarschuwingen in acht die bij de reinigingsmiddelen vermeld worden.

Gebied	Schoonmaakmiddelen
Roestvrij staal	Warm zeepsop: Met een schoonmaakdoekje reinigen en met een zachte doek nadrogen. Roestvrijstalen oppervlakken uitsluitend reinigen in de slijprichting. Bij de servicedienst of in speciaalzaken zijn speciale onderhoudsmiddelen voor roestvrij staal verkrijgbaar. Het schoonmaakmiddel heel dun opbrengen met een zachte doek.
Gelakte oppervlakken	Warm zeepsop: Met een vochtig schoonmaakdoekje reinigen en met een zachte doek nadrogen. Geen reinigingsmiddel voor roestvrij staal gebruiken.
Aluminium en kunststof	Glasreiniger: met een zachte doek schoonmaken.

Gebied	Schoonmaakmiddelen
Glas	Glasreiniger: Met een zachte doek schoonmaken. Geen schraper gebruiken.
Bedieningselementen	Warm zeepsop: Met een vochtig schoonmaakdoekje reinigen en met een zachte doek nadrogen. Gevaar van een elektrische schok doordat er vocht kan binnendringen. Risico van beschadiging van de elektronica doordat er vocht kan binnendringen. Bedieningselementen nooit reinigen met een natte doek. Geen reinigingsmiddel voor roestvrij staal gebruiken.

## Verzadigingsindicatie

Bij verzadiging van de metalen vetfilters of de actief koolfilters is het betreffende symbool verlicht:

- **Metalen vetfilter:** LED • onder de indicatie
- **Actief koolfilter:** LED • onder de indicatie
- **Metalen vetfilter en actief koolfilter:** LED's • onder de indicaties en

Uiterlijk op dit moment dienen de metalen vetfilters gereinigd of de actief koolfilters vervangen of regenereren te worden.

## Filter verwijderen en inbrengen

Om het reuk- en vetafscheidingsgehalte te garanderen moeten de filters regelmatig verzorgd worden.

### Metalen vetfilter

De metalen vetfilters moeten gereinigd worden wanneer de indicatie verlicht is of minstens na twee maanden.

### ⚠ Waarschuwing – Brandgevaar!

De vetafzettingen in het vetfilter kunnen ontbranden.

**Vetfilter minstens om de 2 maanden reinigen.**

Apparaat niet zonder vetfilter gebruiken.

### ⚠ Waarschuwing – Schade aan het apparaat!

Er kunnen kleine onderdelen in het apparaat vallen, waardoor het beschadigd kan raken.

**Het apparaat mag alleen worden gebruikt wanneer de metalen vetfilter is ingebracht en de ventilatiekleppen gemonteerd zijn.**

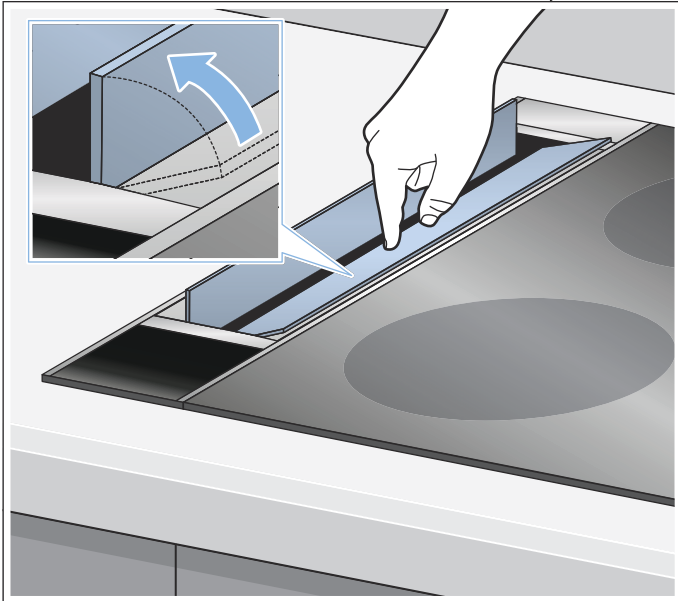
### Actief koolfilter (alleen bij de circulatiefunctie)

De actief koolfilters moeten regelmatig worden vervangen of geregenereerd. Zie hiervoor de verzadigingsindicatie van uw apparaat.

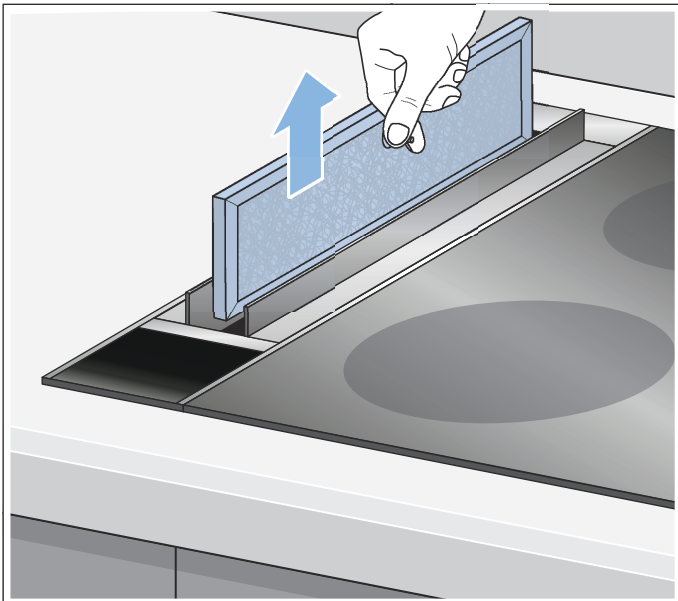
### Metalen vetfilter demonteren

Metalen vetfilters filteren het vet uit de kookdampen. Om een optimale functie te garanderen moeten de filters in elk geval om de twee maanden worden gereinigd.

1. Open de ventilatiekleppen.



2. De metalen vetfilter met twee vingers aan de handgreep vastpakken en verwijderen.



#### Attentie!

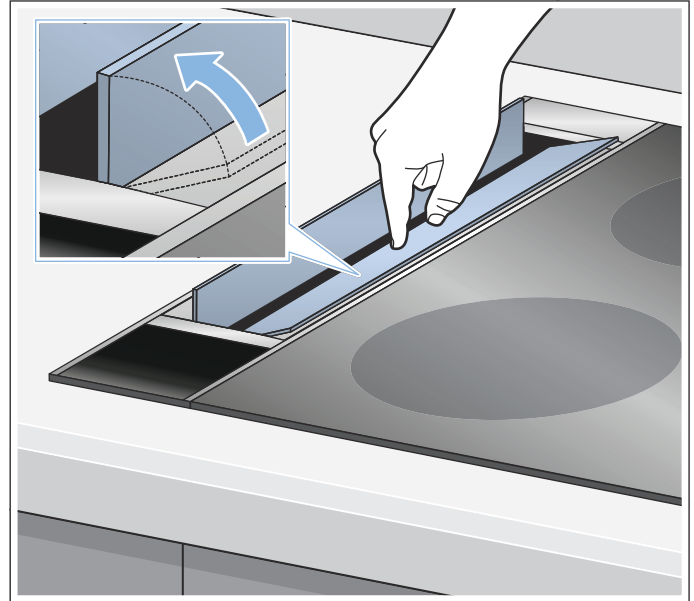
Gevaar van beschadiging bij het uitnemen en wegleggen! Metalen vetfilter recht naar boven uitnemen en ervoor zorgen dat er geen krassen op het oppervlak van het apparaat komen.

3. Metalen vetfilter en filterafdekking schoonmaken.

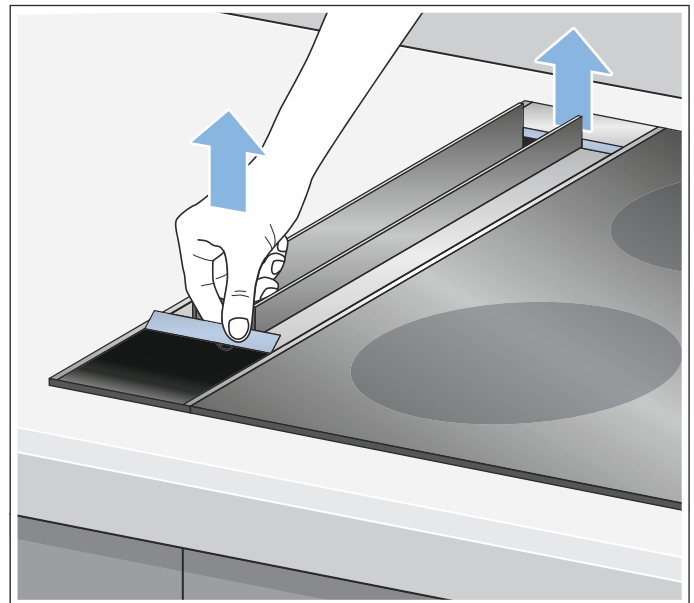
### Apparaat van binnen reinigen

Om het apparaat grondig schoon te maken kunt u de ventilatiekleppen verwijderen.

1. De ventilatiekleppen openen.

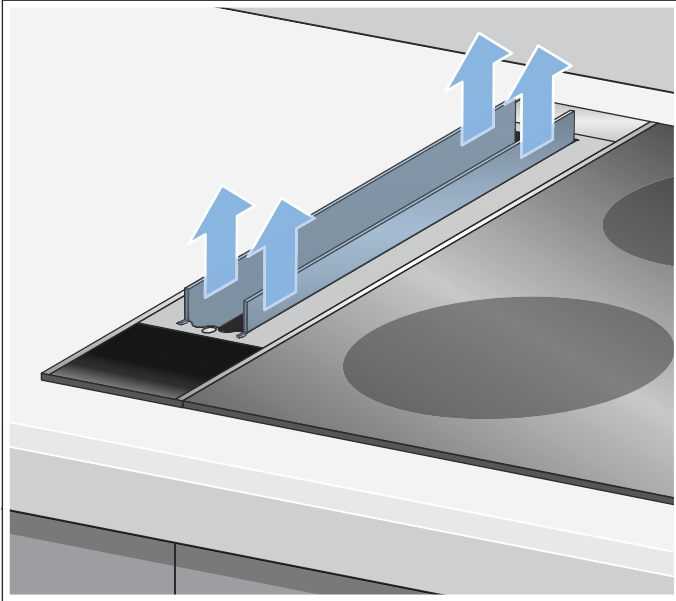


2. Magneetstrips aan de uiteinden van de ventilatiekleppen verwijderen.





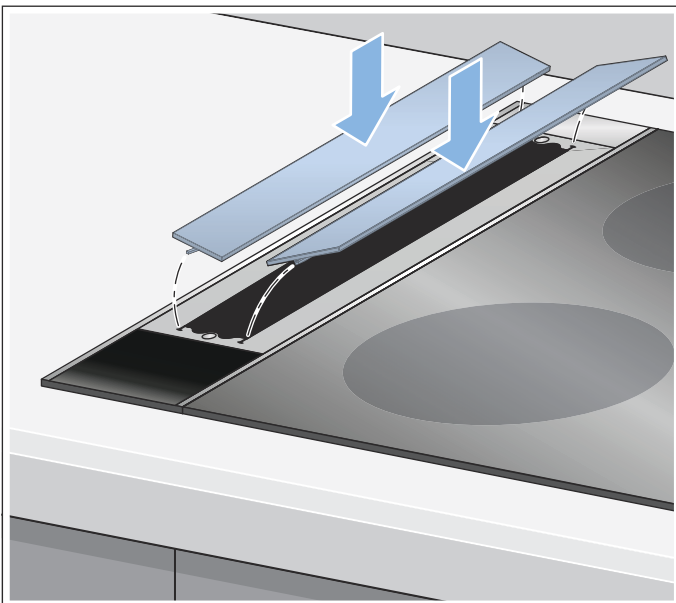
3. Ventilatiekleppen er afzonderlijk naar boven uittrekken.



**Attentie!**

Gevaar van beschadiging bij het uitnemen en wegleggen! Ventilatiekleppen naar boven uitnemen en ervoor zorgen dat er geen krassen op het oppervlak van het apparaat komen.

4. Na demontage van de ventilatiekleppen en de filter het apparaat van binnen schoonmaken.  
5. Na de reiniging de metalen vetfilter inbrengen en de ventilatiekleppen en de magneetstrips monteren.



**Metalen vetfilter reinigen**

**Aanwijzingen**

- Geen agressieve, zuur- of looghoudende reinigingsmiddelen gebruiken.
- Bij het reinigen van de metalen vetfilters ook de houder van de vetfilters in het apparaat reinigen met een vochtige doek.
- De metalen vetfilters kunnen in de afwasautomaat of met de hand worden gereinigd.

**Met de hand:**

**Aanwijzing:** Bij hardnekkig vuil kunt u een speciaal vetoplosmiddel gebruiken. Dit kunt u bestellen via de Online-shop.

- Laat de metalen vetfilters weken in een heet afwassopje.
- Gebruik voor het reinigen een borstel en spoel daarna de filters goed af.
- Laat de metalen vetfilters afdruipen.

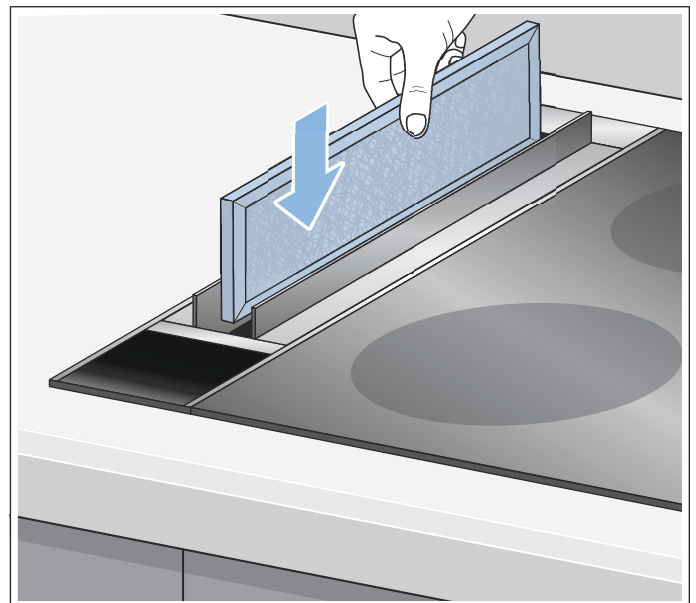
**In de vaatwasmachine:**

**Aanwijzing:** Bij reiniging in de vaatwasmachine kunnen lichte verkleuringen optreden. Dit heeft geen invloed op de werking van de metalen vetfilters.

- Sterk verzadigde metalen vetfilters niet samen met vaatwerk schoonmaken.
- Plaats de metalen vetfilters los in de vaatwasmachine. De metalen vetfilters mogen niet worden ingeklemd.
- Plaats de metalen vetfilters met de opening naar beneden in de vaatwasmachine.
- De ventilatiekleppen en de gasdeflector niet in de vaatwasmachine maar met de hand reinigen.

**Metalen vetfilter monteren**

Metalen vetfilter goed positioneren en inbrengen.



**Aanwijzing:** Filter in de gleuf plaatsen.

### Actief koolfilter vervangen of regenereren


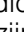
Actief koolfilters binden de reukstoffen uit de kookdamp. Ze worden alleen gebruikt bij de circulatiefunctie.

#### Aanwijzingen

- De luchtcirculatiemodule en de actief koolfilters zijn niet inbegrepen bij de levering. De luchtcirculatiemodule en de actief koolfilters zijn verkrijgbaar bij speciaalzaken, de servicedienst of in de online-shop.
- Alleen originele filters gebruiken. Op deze manier is een optimale werking gegarandeerd.
- Zie de betreffende bijlage voor de regenereerbaarheid en de vervanging van de actief koolfilter.

### Verzadigingsindicaties terugzetten

Wanneer u de betreffende filter gereinigd of vervangen heeft, dient u de verzadigingsindicatie terug te zetten, zodat de symbolen niet meer verlicht zijn.

Toets  ingedrukt houden tot  drie keer knippert op het display. De verzadigingsindicaties voor de metalen vetfilter en de actief koolfilter zijn teruggezet.

## Wat te doen bij storingen?

Vaak kunt u storingen gemakkelijk zelf verhelpen. Let op de volgende aanwijzingen voordat u contact opneemt met de klantenservice.

**⚠ Waarschuwing – Kans op een elektrische schok!**  
Ondeskundige reparaties zijn gevaarlijk. Reparaties en de vervanging van beschadigde aansluitleidingen mogen uitsluitend worden uitgevoerd door technici die zijn geïnstrueerd door de klantenservice. Is het apparaat defect, haal dan de stekker uit het stopcontact of schakel de zekering in de meterkast uit. Contact opnemen met de klantenservice.


### Storingentabel

Storing	Mogelijke oorzaak	Oplossing
Apparaat werkt niet	Stekker is niet in het stopcontact gestoken	Apparaat aansluiten op het elektriciteitsnet
	Stroomuitval	Controleer of andere keukenapparaten functioneren
	Zekering defect	Controleer in de meterkast of de zekering voor het apparaat in orde is
De toetsverlichting functioneert niet.	De besturingseenheid is defect.	Neem contact op met de servicedienst.
Het apparaat produceert geluiden	Alle ventilatiekleppen gesloten	Alle ventilatiekleppen openen
De indicatie voor de vetfilter/actief koolfilter is verlicht.	De vetfilter/actief koolfilter is verzadigd.	Filter reinigen. → "Reinigen en onderhouden" op pagina 46
Vloeistof in het apparaat	Er is vloeistof in de ventilatoropening gekomen	Apparaat inschakelen en ca. 30 minuten aan laten op stand 1. Apparaat van binnen reinigen → Blz. 47

## Servicedienst

Geef wanneer u telefonisch contact met ons opneemt altijd het productnummer (E-nr.) en het fabricagenummer (FD-nr.) op, zodat wij u goed van dienst kunnen zijn. Het typeplaatje met de nummers vindt u op de ventilatormodule.

Om niet te lang te hoeven zoeken wanneer u de klantenservice nodig heeft, kunt u hier direct de gegevens van uw apparaat en het telefoonnummer van de servicedienst invullen.

E-nr.	FD-nr.
<b>Servicedienst</b> 	

Let erop dat het bezoek van een technicus van de servicedienst in het geval van een verkeerde bediening ook tijdens de garantieperiode kosten met zich meebrengt.

De contactgegevens in alle landen vindt u in de bijgesloten lijst met Servicedienstadressen.

### Verzoek om reparatie en advies bij storingen

**NL** 088 424 4020

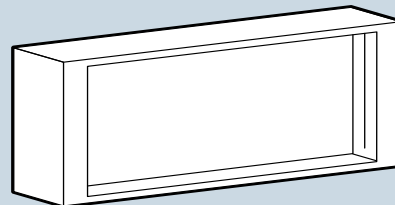
**B** 070 222 142

Vertrouw op de competentie van de fabrikant. Dan bent u ervan verzekerd dat de reparatie wordt uitgevoerd door ervaren technici die gebruikmaken van de originele reserveonderdelen voor uw apparaat.

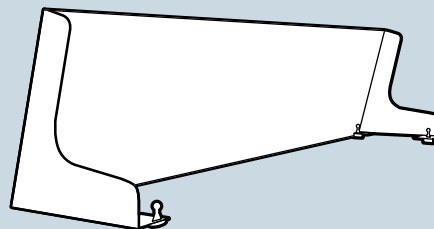
## Toebehoren

### Speciale accessoires

Accessoires	Bestelnummer
Luchtcirculatiemodule voor LF16VA570	LZ58000



Accessoires	Bestelnummer
Gasdeflector voor LF16VA570	LZ58010





BSH Hausgeräte GmbH  
Carl-Wery-Str. 34, 81739 München  
GERMANY

[siemens-home.bsh-group.com](http://siemens-home.bsh-group.com)

Hergestellt von BSH Hausgeräte GmbH unter Markenlizenz der Siemens AG  
Fabriqué par BSH Hausgeräte GmbH titulaire des droits d'utilisation de la marque Siemens AG  
Prodotto da BSH Hausgeräte GmbH in quanto licenziatario del marchio di Siemens AG  
Gefabriceerd door BSH Hausgeräte GmbH onder handelsmerklicentie van Siemens AG



9001297757  
970316