

Pyykinpesukoneesi

Onnitelut - valintasi on nykyaikainen, laadukas ja korkeatasoinen Siemens-kodinkone. Pyykinpesukoneelle on tunnusomaista säästeliäs veden- ja energiankulutus.

Jokaisen tehtaalta lähtevän koneen toiminta ja moitteeton kunto tarkastetaan huolellisesti.

Lisätietoja tuotteistamme, varusteista, varaosaista ja palveluista löydät Internet-sivuiltamme www.siemens-home.bsh-group.com tai kääntymällä huoltopalvelumme puoleen

Lähimmän huoltopalvelun yhteystiedot löydät tästä tai huoltopalveluluettelosta (mallista riippuen).

- FIN 020 751 0700
- Fixed line 8,28 snt/call + 7 snt/min (inc. VAT 23%)
- Mobile 8,28 snt/call + 17 snt/min (inc. VAT 23%)

Ympäristöystävällinen hävittäminen



Hävitä pakkaus ympäristöä säästään. Tämä laite on merkitty käytöstä poistettuja sähkö- ja elektroniikkalaitteita koskevan eurooppalaisen direktiivin 2012/19/EU mukaisesti (waste electrical and electronic equipment - WEEE). Tämä direktiivi määrittää puitteet käytettyjen laitteiden palauttamiselle ja hyödyntämiseksi koko EU:n alueella.

Sisältö

Määräysten mukainen käyttö	Sivu 1
Ohjelmat	1
Ohjelman asettaminen ja säätäminen	3
Peseminen	3/4
Pesun jälkeen	4
Yksilölliset asetukset	5/6
Näyttöruudun ohjeet	6
Ohjelmataulukko	7
Turvallisuusohjeet	8
Kulutuservot	8
Tärkeitä ohjeita	9
Nestemäisen pesuaineen jakaja	9
Hoito/puhdistus	9/10
Huolto	10
Mitä on tehtävä, jos ...	11



Ympäristön ja energian säästöohjeita

- Käytä hyödyksi kunkin ohjelman suurin mahdollinen täyttömäärä.
- Pese normaalisti likaantunut pyykki ilman esipesua.
- Valittavissa olevat lämpötilat viittaavat tekstiileissä oleviin pesuohjelmakintoihin. Koneessa käytetyt lämpötilat voivat poiketa näistä, jotta varmistetaan energiansäästö ja pesutuloksen kannalta paras mahdollinen yhdistelmä.
- Annostele pesuaine valmistajan ohjeiden ja veden kovuuden mukaan.
- Jos kuivaat pyykin pesun jälkeen kuivausrummussa, valitse linkousnopeus kuivausrummun valmistajan ohjeiden mukaan.

Määräysten mukainen käyttö

- ainoastaan kotitalouskäyttöön,
- konepestävien tekstiilien ja käsinpestävän villan pesuun pesuaineliuoksessa,
- käyttö vain kylmän vesijohtoveden ja tavallisten konepesuun soveltuvien pesu- ja hoitoaineiden kanssa.
- Pesukonetta voivat käyttää 8 vuotta täyttäneet lapset ja henkilöt, joiden fyysiset, toiminnalliset tai henkiset ominaisuudet ovat rajoittuneet tai henkilöt, joilla ei ole kokemusta tai tietoa koneen käytöstä, jos he käyttävät konetta **valvonnan alaisina** tai heidän turvallisuudestaan vastaava henkilö on **opastanut heitä**.



- **Noudata turvallisuusohjeita sivulla 8!**
- **Älä jätä pieniä lapsia yksin pyykinpesukoneen luol!**
- **Lapset eivät saa leikkiä laitteella!**
- **Lapset eivät saa puhdistaa tai huoltaa konetta ilman valvontaa!**
- **Pidä lemmikkieläimet poissa pyykinpesukoneen lähetyviltä!**



Ota pyykinpesukone käyttöön vasta, kun olet lukenut tämän käyttöohjeen ja erillisen asennusohjeen!

Pesuohjelmat

Yksityiskohtainen ohjelmataulukko → *Sivu 7*.

Lämpötila ja linkousnopeus voidaan valita erikseen valitusta pesuohjelmasta ja ohjelmavaiheesta riippuen.

Bomuld (Puuvilla)	kulutusta kestävä tekstiilit
+ Forvask (+ Esipesu)	kulutusta kestävä tekstiilit, esipesu 30 °C
Strygelet (Siliävät)	siliävät tekstiilit
+ Forvask (+ Esipesu)	siliävät tekstiilit, esipesu 30 °C
Mix (Seka)	erityyppiset tekstiilit
Finvask / Silke (Hienopesu/Silkki)	hellävaraista pesua vaativat tekstiilit
Uld-/håndvask (Villa)	käsin- ja konepesun kestävä villa
Skyl (Huuhtelu)	lisähuuhtelu ja linkous
Centrifugering (Linkous)	af håndvaskede tekstiler
Udpumpning (Veden poisto)	huuhteluviedelle, kun valittu ☉ (Ei linkousta = ilman loppulinkousta)
SuperLyn 15'/30' (Superpika 15'/30')	Lyhytohjelma
Hygiejne	kulutusta kestävä tekstiilit
Sport	mikrokuitutekstiilit
Skjorter / Business (Puserot/paidat)	silittämättä siistit paidat
Strygelet Special (Siliävät Plus)	tummat tekstiilit

Alkuvalmistelut



Asennuksen tulee olla asennusohjeiden mukainen.



Tarkasta kone

- Vaurioitunutta konetta ei saa ottaa käyttöön!
- Ota yhteys huoltopalveluun!



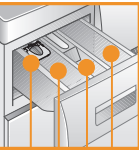
Kytke verkkopistoke pistorasiaan



- Vain kuivin käsin!
- Tartu vain pistokkeeseen!



Avaa vesihana

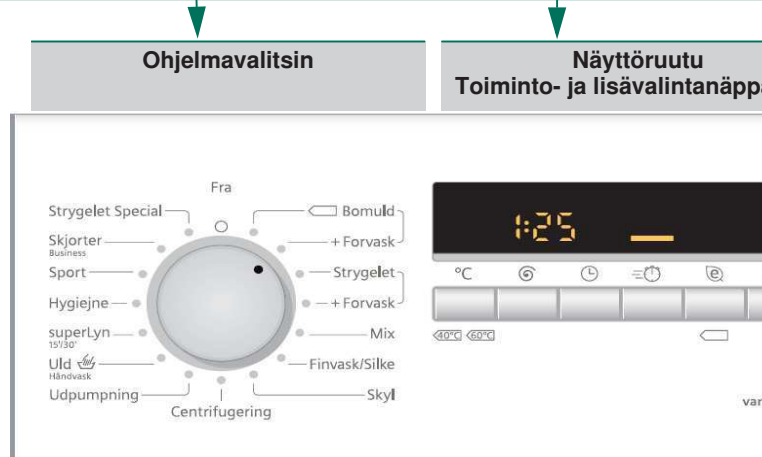


Nestemäisen pesuaineen jakaja (mallista riippuen), *sivu 10*

Lokero II: pesuaine varsinaista pesua varten, vedenpehmentysaine, valkaisuaine, tahrannoistoina

Lokero ☉: huuhteluaine, tärkki

Lokero I: Pesuaine esipesua varten



cold - 90	°C (lämpötila) 40°C 60°C	Lämpötilan valinta (cold = kylmä)
---	1400*	☉ (linkousnopeus) Linkousnopeuden valinta (* mallista riippuen loppulinkousta, pyykki jää viimeiseen huuhteeseen)
1h - 24h	☉ (Valmis vasta)	Ohjelman päättymisen ... kuluttua
Tilanäytöt		Ohjelmavaiheiden näytöt:
	End	Pesu, huuhtelu, linkous, ohjelman kesto tai o
		Lapsilukko → <i>Sivu 5</i>

Ennen ensimmäistä pesukertaa

Pese ensimmäinen pesukerta ilman pyykkiä → Sivu 9

Lajittele pyykki ja laita se koneeseen

Nouda valmistajan hoito-ohjeita!
Pesuohjelmakintojen mukaan.
Materiaalin, värin, likaisuuden ja lämpötilan mukaan.
Älä ylitä suurinta sallittua täyttömäärää → Sivu 7.

Nouda tärkeitä ohjeita → Sivu 9.


Pese samanaikaisesti suuria ja pieniä vaatekappaleita
Ihje täyttöluukku. Varmista, että pyykkiä ei jää täyttöluukun ja kumitiivisteen
väliin.

Annostele pesu- ja hoitoaine

Annostele:
pyykkimäärän, likaisuuden, veden kovuuden (tiedon saat paikalliselta
vesilaitokselta) ja pesuaineen valmistajan ohjeiden mukaan.
Mallit, joissa ei ole jakajaa nestemäiselle pesuaineelle:
Annostele nestemäinen pesuaine esimerkiksi pesupalloon ja
aseta se pesurumpuun.
Koneen ollessa toiminnassa: Varo, kun avaat pesuainekotelon!

i Jos huuhtelu- tai viimeistelyaine on paksua, laimenna se
vedellä. Vältä tukkeumia.

Ohjelman asettaminen** ja säätäminen

i **Jos näyttöruudussa vilkkuu
symboli  lapsilukko on aktivoitu
→ Deaktivointi, sivu 5.

Toiminto- ja lisävalintanäppäimet
→ Yksilölliset asetukset, sivu 5.

i Ohjelmavalitsimella kytke koneen
päälle ja pois päältä ja valitse
ohjelman. Voit kääntää valitsinta
kumpaankin suuntaan.


**Valitse Start/Pause
(Käynnistys/Tauko) **

i Kun painat toimintonäppäimiä
pidempään, näytön arvot tulevat
automaattisesti näkyviin
peräjälkeen!

) tai ---- (Ei linkousta = ilman
luveten, näyttöruutu ----)

ohjelman päätyminen

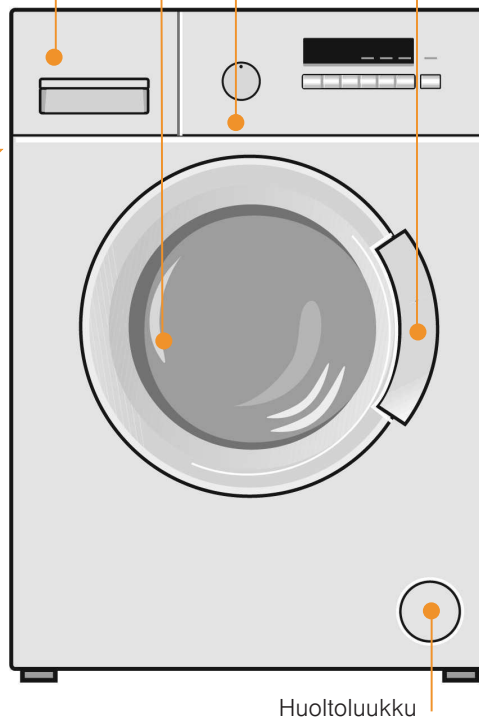
Peseminen

Pesuainekotelo
jossa lokerot I, II, 

Täyttöluukku

Ohjauspaneeli

Täyttöluukun
kahva



1

2

3

Peseminen


Kytke pois päältä

Aseta ohjelmavalitsin asentoon **Fra (Pois päältä)**.

Sulje vesihana

Aqua-Stop-mallien kohdalla ei tarpeen
→ Asennusohjeet, sivu 7.

Poista pyykki

Avaa täyttöluukku ja ota pyykki pois koneesta.
Jos ---- (Ei linkousta = ilman loppulinkousta) on
aktiivinen: Aseta ohjelmavalitsin kohtaan **Udpumpning
(Linkous/Veden poisto)** tai valitse linkousnopeus.
Paina **Start/Pause (Käynnistys/Tauko) **.

i – Poista rumpuun mahdollisesti jääneet vieraat
esineet - ruostumisvaara.
– Jätä täyttöluukku ja pesuainekotelo auki, jotta
jäännösvesi pääsee haihtumaan.



Ohjelma on päättynyt, kun ...

... näyttöruutuun ilmestyy **End**.

Ohjelman keskeyttäminen

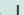
Kun ohjelman lämpötila on korkea:
– Jäähdytä pyykki: valitse **Skyl (Huuhtelu)**.
– Paina **Start/Pause (Käynnistys/Tauko) **.

Kun pesuohjelman lämpötila on alhainen:



– Valitse **Centrifugering (Linkous)** (jos haluat vain
poistaa veden: aseta
 (linkousnopeus) kohtaan ----.
– Paina **Start/Pause (Käynnistys/Tauko) **.

Ohjelman muuttaminen, kun ...

... olet valinnut vahingossa väärän ohjelman:

– Valitse uusi ohjelma.
– Paina **Start/Pause (Käynnistys/Tauko) **. Uusi ohjelma
alkaa alusta.

Ohjelman pysäyttäminen/jatkaminen ...

... esimerkiksi liotusta varten → Sivu 9.
Paina **Start/Pause (Käynnistys/Tauko) **. Näyttöruutuun
ilmestyy -P-, täyttöluukku ei saa avattua. Jatka ohjelmaa
painamalla valitsinta **Start/Pause (Käynnistys/Tauko) **.

Yksilölliset asetukset

Toimintonäppäimet

Voit muuttaa linkousnopeutta ja lämpötilaa ennen valitun ohjelman käynnistymistä ja ohjelman käydessä. Vaikutus riippuu ohjelmavaiheesta.

Temp. °C (Lämpötila)

Voit muuttaa näytössä näkyvää pesulämpötilaa. Valittavissa oleva korkein pesulämpötila riippuu kulloinkin asetetusta ohjelmasta.

⌚ (1/min) **Linkousnopeus**//

---- (Ei linkousta = ilman loppulinkousta)

Voit muuttaa näytössä näkyvää linkousnopeutta tai valita toiminnon ---- (Ei linkousta = ilman loppulinkousta, jolloin pyykki jää viimeisen huuhtelukerran jälkeen veteen, näyttöruutu ----). Valittavissa oleva suurin mahdollinen linkousnopeus riippuu mallista ja kulloinkin asetetusta ohjelmasta.

⌚ (Valmis vasta)

Kun ohjelma valitaan, näytössä näkyy kulloinkin ohjelman kesto-aika. Voit siirtää ohjelman käynnistymisen myöhemmäksi ennen kuin ohjelma alkaa. Valmis vasta -aika voidaan asettaa tunnin välein, enintään 24 tuntiin asti. Paina valitsinta ⌚ (Valmis vasta) niin monta kertaa, kunnes haluamasi tuntimäärä näkyy näytössä (h = tunti). Paina **Start/Pause (Käynnistys/Tauko)** ⏏.

Lisävalintanäppäimet → Ohjelmataulukko, sivu 7

⚡ (Speed Perfect) Pesuaika on lyhyempi, pesuteho on verrattavissa vakio-ohjelmaan. Suurin mahdollinen täyttömäärä → Ohjelmataulukko, sivu 7.

⊕ (Eco Perfect) Säästää energiaa, pesuteho on verrattavissa vakio-ohjelmaan.

🧼 (Helposti silitettävät) Erikoislinkous, jonka jälkeen pyykki pöyhitään. Hellävarainen loppulinkous - pyykin jäännöskosteus on hieman korkeampi.

Lapsilukko

🔒 näyttöruudussa Pyykinpesukone on lukittu, jotta valittuja toimintoja ei voida vahingossa muuttaa.

PÄÄLLE/POIS: kun ohjelma on käynnistynyt/päätynyt, paina noin 5 sekunnin ajan valitsinta Start/Pause (Käynnistys/Tauko) ⏏.

Huomautus: Lapsilukko voi pysyä aktivoituna seuraavaan ohjelman käynnistämiseen asti myös koneen pois päältä kytkemisen jälkeen! Deaktivoi silloin lapsilukko ennen ohjelman käynnistämistä ja aktivoi se tarvittaessa uudelleen ohjelman käynnistyttyä.

Start/Pause (Käynnistys/Tauko) ⏏

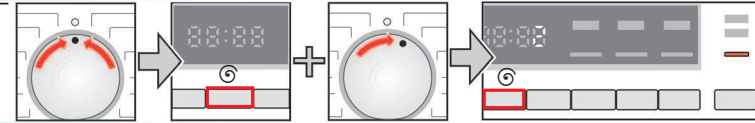
Ohjelman käynnistämiseen tai pysäyttämiseen ja jatkamiseen ja lapsilukon aktivointiin/deaktivoointiin.

Yksilölliset asetukset

Äänimerkki

1. Äänimerkin voimakkuuden säätötilan aktivointi

Säätötilan aktiivointi



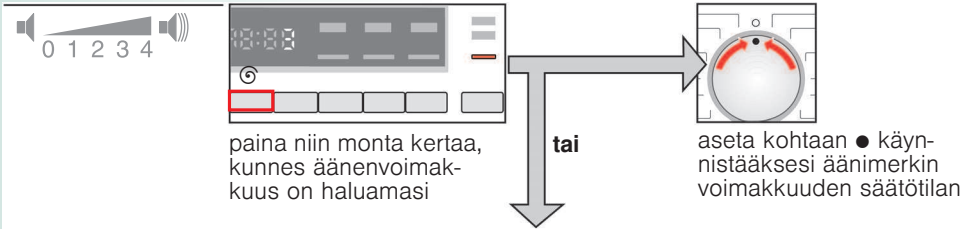
asetta kohtaan ●

paina ja pidä painettuna

+ kierrä yksi pykälä oikealle

pidä noin 5 sekuntia edelleen painettuna, kunnes näyttöelementit palavat; säätötila on

2. a) Äänenvoimakkuuden säätö huomautusäänille

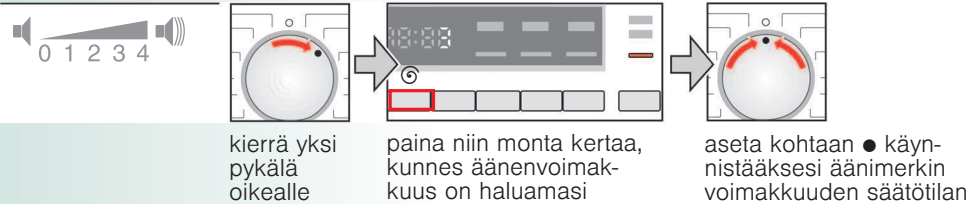


paina niin monta kertaa, kunnes äänenvoimakkuus on haluamasi

tai

asetta kohtaan ● käynnistääksesi äänimerkin voimakkuuden säätötilan

2. b) Äänimerkin säätö näppäinäänille



kierrä yksi pykälä oikealle

paina niin monta kertaa, kunnes äänenvoimakkuus on haluamasi

asetta kohtaan ● käynnistääksesi äänimerkin voimakkuuden säätötilan

Näyttöruudun ohjeet mallista riippuen

E: 17	Avaa vesihana (kylmä vesi) kokonaan auki; vedenottoletku mutkalla tai jäänyt puristuksiin; vedenpaine liian pieni; huolto, puhdista sihti → <i>Sivu 10</i> ,
E: 18	Poistopumppu tukossa; huolto, puhdista poistopumppu → <i>Sivu 10</i> . Poistoletku/viemäriputki tukossa; huolto, puhdista poistoletku hajulukon kohdalta → <i>Sivu 10</i> .
E: 23	Vettä pohjatilassa, laite vuotaa. Sulje vesihana. Soita huoltopalveluun!
🔒	Lapsilukko aktiivinen, deaktivointi → <i>Sivu 5</i> .
Muut näytöt	Kytke laite pois päältä, odota 5 sekuntia ja kytke laite uudelleen päälle. Jos näyttö ilmestyy uudelleen, soita huoltopalveluun.

Ohjelmat

°C

enint.

Pyykkilaji



Lisävalinnat; ohjeita

Bomuld (Puuvilla) + Forvask (+ Espesuu)	6 kg/ 3,5 kg*	6 kg/ 3,5 kg*	kulutusta kestävä tekstiilit, valkopesun kestävä puuvilla- tai pellavatekstiilit	Ⓜ (Speed Perfect)*, Ⓜ (Eco Perfect), Ⓜ (Helposti siilitettävät)
Hygiejne	6 kg/ 3,5 kg*	6 kg/ 3,5 kg*		Ⓜ (Speed Perfect)*, Ⓜ (Eco Perfect), Ⓜ (Helposti siilitettävät) erityisen herkälle iholle, pidempi pesuohjelma valituissa lämpötilassa, käytetään enemmän vettä, lisähuuhtelu
Strygelet (Siliävät) + Forvask (+ Espesuu)	3 kg	3 kg	siliävät tekstiilit, jotka ovat puuvillaa, pellavaa, synteettistä materiaalia tai sekoitekuitua	Ⓜ (Speed Perfect), Ⓜ (Eco Perfect), Ⓜ (Helposti siilitettävät)
Mix (Seka)	2,5 kg	2,5 kg	puuvillatekstiilit tai siliävät tekstiilit	Ⓜ (Speed Perfect), Ⓜ (Eco Perfect), Ⓜ (Helposti siilitettävät) eri tekstiililaatua voidaan pestä yhdessä
Strygelet Special (Siliävät Plus)	3 kg	3 kg	tummat puuvillatekstiilit ja tummat siliävät tekstiilit	Ⓜ (Speed Perfect), Ⓜ (Eco Perfect), Ⓜ (Helposti siilitettävät) alhaisempi huuhtelu- ja loppulinkousnopeus
Skjorter / Business (Puserot/paidat)			siliämättä sisit paidat, jotka ovat puuvillaa, pellavaa, synteettistä materiaalia tai sekoitekuitua	Ⓜ (Speed Perfect), Ⓜ (Eco Perfect), Ⓜ (Helposti siilitettävät)
Finvask / Silke (Hienopesu/Silkki)	2 kg	2 kg	hellävaraisen pesun vaativat tekstiilit, jotka ovat esim. silkkiä, satiniä, synteettistä materiaalia tai sekoitekuitua (esim. verhot)	Ⓜ (Speed Perfect), Ⓜ (Eco Perfect), Ⓜ (Helposti siilitettävät)
Uld/håndvask (Villa)			käsin- ja konepesun kestävä tekstiilit, jotka ovat villaa tai villasekoitetta	erityisen hellävarainen pesuohjelma pyykin kuitutumisen estämiseksi, pidemmät ohjelmatuot (tekstiilit ovat pesuvedessä)
Sport			mikrokuitutekstiilit	Ⓜ (Speed Perfect), Ⓜ (Eco Perfect), Ⓜ (Helposti siilitettävät)
SuperLyn 15/30' (Superpika 15/30')	2 kg/ 3,5 kg	2 kg/ 3,5 kg	siliävät tekstiilit, jotka ovat puuvillaa, pellavaa, synteettistä materiaalia tai sekoitekuitua	Lyhytohjelmat sopivat vähän ikäiselle pyykille

Skyl (Huuhtelu), Centrifugering (Linkous), Udpumpning (veden poisto)

* tavallista pienempi pyykkimäärä lisävalinnalla Ⓜ (Speed Perfect).

i Ohjelmat ilman espesua - annostelet pesuaine lokeroon II ohjelmat, joissa espesuu - jaa pesuaine lokeroon I ja II.

9703 / 9001286877

WM14B2S6DN

BSH Hausgeräte GmbH
Carl-Wery-Straße 34 81739 München GERMANY
Valmistanut BSH Hausgeräte GmbH Siemens AG:n myöntämällä tavaramerkkin käyttöluvalla



Turvallisuusohjeet

- Lue käyttö- ja asennusohjeet ja kaikki muut pyykinpesukoneen mukana toimitetut tiedotteet ja noudata ohjeita.
- Säilytä ohjeet myöhempää käyttötarvetta varten.

Sähköiskun vaara

- Irrota verkkopistoke aina vain pistokkeesta vetämällä, älä vedä liitäntäjohosta!
- Laita verkkopistoke pistorasiaan tai irrota se vain kuivin käsin.

Hengenvaara

- Kun poistat laitteen käytöstä:
- Irrota verkkopistoke pistorasiasta.
 - Katkaise liitäntäjohto ja irrota se ja pistoke koneesta.
 - Riko täyttöluukun lukko. Näin lapset eivät leikkiessään jää vahingossa koneeseen ja joutu hengenvaaraan.

Tukehtumisvaara

- Pidä pakkaukset, muovit ja pakkauksen osat poissa lasten ulottuvilta.

Myrkytysvaara

Räjähdyksivaara

- Säilytä pesu- ja hoitoinneet poissa lasten ulottuvilta.
- Tekstiilit, jotka on ennen konepesua käsitelty liuottimia sisältävillä puhdistusaineilla, esim. tahrannoistaineilla/pesubensiinillä, voivat aiheuttaa räjähdyksen pyykinpesukoneessa. Huuhtelet tällaiset tekstiilit huolellisesti käsin ennen koneeseen laittamista.

Loukkaantumisaara

- Täyttöluukku voi olla hyvinkin kuuma.
- Varo, ettet polta itseäsi, kun kone poistaa kuumaa pesuvettä.
- Älä nouse pyykinpesukoneen päälle.
- Älä nojaa auki olevaan täyttöluukkuun.
- Älä tartu pesurumpuun, jos se pyörii vielä.

Kulutusarvot

Ohjelma	Täyttömäärä	Energia***	Vesi***	Ohjelman kesto***
Bomuld (Puuvilla) 20 °C	6 kg	0.30 kWh	68 l	2 1/4 h
Bomuld (Puuvilla) 40 °C*	6 kg	0.95 kWh	68 l	2 1/4 h
Bomuld (Puuvilla) 60 °C	6 kg	1.60 kWh	68 l	2 1/4 h
Bomuld (Puuvilla) 90 °C	6 kg	2.45 kWh	76 l	2 1/4 h
Strygelet (Siliävät) 40 °C*	3 kg	0.70 kWh	46 l	1 3/4 h
Mix (Seka) 40 °C	2.5 kg	0.40 kWh	44 l	1 h
Finvask/ Siden (Hienopesu/Silkki) 30 °C	2 kg	0.30 kWh	37 l	3/4 h
Ylle (Villa) 30 °C	2 kg	0.20 kWh	43 l	3/4 h

* Ohjelma-asetus voimassa olevan normin EN60456 mukaista testausta varten.
Ohje vertailutestestä varten: Tarkastettavien ohjelmien testausta varten pese ilmoitettu täyttömäärä suurimmalla linkousnopeudella.

Ohjelma	Lisätoiminto	Täyttömäärä	Vuotuinen energiankulutus	Vuotuinen vedenkulutus
Bomuld (Puuvilla) 40/60 °C	Ⓜ (Eco Perfect) Ⓜ**	6 kg/3 kg	153 kWh	10560 l

** Ohjelma-asetus normin 2010/30/EU mukaista testausta ja energiankulutusilmoitusta varten kylmälle vedelle (15 °C).

*** Vedenpaine, veden kovuus, tuloveden lämpötila, sijoituspaikan lämpötila, pyykin laatu, määrä ja ikäisyys, käytetty pyykinpesuaine, jännitevaihtelu ja valitut lisävalinnat vaikuttavat mainittuihin arvoihin.

Tärkeitä ohjeita

Ennen ensimmäistä pesukertaa

Älä laita pyykkiä koneeseen! Avaa vesihana. Laita lokeroon II:

- noin 1 litra vettä
 - pesuainetta (annostelu valmistajan ohjeen mukaan vähän likaiselle pyykille ja paikallista veden kovuutta vastaavasti)
- Aseta ohjelmavalitsin asentoon auf **Strygeet (Siliävät) 60 °C** ja paina valitsinta **Start/Pause** (Käynnistys/Tauko) ◊. Kun ohjelma on päättynyt, aseta ohjelmavalitsin asentoon **Fra (Pois päältä)**.

Säästä pyykkiä ja konetta

- Noudata kaikkien pesu-, hoito- ja puhdistusaineiden annostelussa aina valmistajan ohjeita.
- Tyhjennä taskut.
- Varmista, että metalliesineitä (paperiliittimiä tms.) ei pääse pyykin joukkoon.
- Pese hellävaraisen käsittelyn vaativat tekstiilit ja vaatteet pesupussissa (sukat, verhot, kaarituelliset rintaliivit).
- Sulje vetoketjut, napit ja nepparit.
- Harjaa taskuissa ja käänteissä oleva hiekka pois.
- Irrota verhoista pidikkeet tai sido ne pesuverkon/-pussin sisälle.


Pyykin laittaminen pesukoneeseen

Pese samanaikaisesti suuria ja pieniä vaatekappaleita!
Varmista, että pyykkiä ei jää täyttöluukun ja kumitiivisteen väliin.

Huomioi pyykin likaisuusaste

Pese uudet vaatteet erillään.

kevyt  Ei esipesua. Valitse tarvittaessa lisätoiminto  (**Speed Perfect**).

 Esikäsittele tahrat tarvittaessa.

voimakas  Vähennä täyttömäärää. Valitse ohjelma, jossa on esipesu.

Liotus Laita koneeseen vain samanväristä pyykkiä.

Annostele pesuaine liotusta varten pesuaineen valmistajan ohjeiden mukaan lokeroon II. Aseta ohjelmavalitsin asentoon **Bomuld (Puuvilla) 30 °C** ja paina valitsinta **Start/Pause (Käynnistys/Tauko)** ◊. Valitse noin 10 minuutin kuluttua **Start/Pause (Käynnistys/Tauko)** ◊, jolloin pysäytät ohjelman. Paina haluamasi liotusajan jälkeen uudelleen valitsinta **Start/Pause (Käynnistys/Tauko)** ◊, kun haluat jatkaa ohjelmaa, tai muuta ohjelmaa.

Tärkkäys Älä käsittele tekstiilejä huuhteluaineella.

Kaikkisa pesuohjelmissa on mahdollista tärkkäystä nestemäisellä tärkkäällä. Annostele tärkki valmistajan ohjeiden mukaan huuhteluainelokeroon  (puhdistusta tarvittaessa ensin).

Värjäys/värin poisto

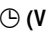
Värjäys vain kotitaloustarpeisiin. Suola voi vahingoittaa terästä! Noudata värinvalmistajan ohjeita!
Älä poista tekstiileistä väriä pyykinpesukoneessa!

Nestemäisen pesuaineen jakaja mallista riippuen

Nestemäisen pesuaineen annosteluun tarkoitetun jakajan asettaminen paikalleen:

- Vedä pesuainekotelo ulos koneesta → *Sivu 10*.
- Työnnä jakaja eteen.

Älä käytä jakajaa (työnnä se ylös):

- kun käytät geelimäisiä pesuaineita ja pesujauhetta,
- kun valitset ohjelman, jossa on esipesu tai toiminto  (**Valmis vasta**).



Hoito ja puhdistus

Koneen ulkopinta, ohjauspaneeli

- Poista pesuainejäämät heti.
- Pyyhi pehmeällä, kostealla liinalla.
- Puhdistus vesisuihkulla kielletty.

Hoito ja puhdistus



- **Sähköiskun vaara!** Irrota verkkopistoke pistorasiasta!
- **Räjähdyksvaara!** Älä käytä liuotainaineita!

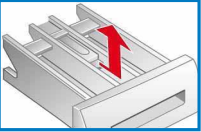
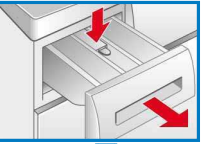


Pesuainekotelon puhdistus ...

... kun koteloon on kertynyt pesuaine- tai huuhteluainejäämiä.

1. Vedä pesuainekotelo ulos, paina jakajaa alas ja ota kotelo kokonaan pois paikaltaan.
2. Jakajan irrottaminen: paina jakajaa sormella alhaalta ylöspäin.
3. Pese kotelo ja jakaja vedellä ja harjalla ja kuivaa ne.
4. Aseta jakaja paikalleen ja napsauta kiinni (asetta sylinteri ohjaustappiin).
5. Työnnä pesuainekotelo koneeseen.

Jätä pesuainekotelo auki, jotta se kuivuu.



Pesurumpu

Jätä täyttöluukku auki, jotta rumpu kuivuu.

Ruostetäplä - käytä klooritonta puhdistusainetta, älä käytä teräsvillaa.

Kalkinpoisto

Koneessa ei saa olla pyykkiä!

Kun annostelet pyykinpesuaineen oikein, kalkinpoisto ei ole yleensä tarpeen. Toimi tarvittaessa kalkinpoistoaineen valmistajan ohjeiden mukaan. Sopivia kalkinpoistoaineita voit hankkia Internet-sivujemme kautta tai huoltopalvelusta (→ *Sivu 1*).

Huolto



Palovamman vaara!

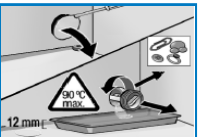
- Anna koneeseen jääneen pesuveden jäähtyä!
- Sulje vesihana!



Poistopumppu

Aseta ohjelmavalitsin asentoon **Fra (Pois päältä)**, irrota verkkopistoke pistorasiasta.

1. Avaa huoltoluukku.
2. Kierrä pumpunkansi varovasti irti (koneesta tulee vielä hieman vettä).
3. Puhdista sisätila, pumpunkannen kierre ja pumpunpesä (poistopumpun siipipyörän on päästävä pyörimään vapaasti).
4. Aseta pumpunkansi takaisin paikalleen ja kierrä kiinni.
5. Aseta huoltoluukku takaisin paikalleen.



Jotta pyykinpesuaine ei joudu käyttämättömänä viemäriputkeen, kun seuraavan kerran käynnistät koneen: Kaada 1 litra vettä lokeroon II ja käynnistä ohjelma **Udpumpning (Veden poisto)**.



Poistoletku hajulukon kohdalla tukossa

Aseta ohjelmavalitsin asentoon **Fra (Pois päältä)**, irrota verkkopistoke pistorasiasta.

1. Irrota letkunkiristin, vedä poistoletku varovasti irti (Huomio! Kierrä pumpunkansi varovasti irti (koneesta tulee vielä hieman vettä).
2. Puhdista poistoletku ja hajulukon liitos.
3. Laita poistoletku takaisin paikalleen ja kiinnitä liitoskohta letkunkiristimellä.



Tulovesisihti tukossa

Sähköiskun vaara

Älä upota Aqua-Stop-vesiturvalaitetta veteen (laitteessa on sähköinen venttiili).

Poista vedenpaine vedenottoletkusta:

1. Sulje vesihana!
2. Valitse joku ohjelma (paitsi **Skyl (Huuhtelu)/Udpumpning (Veden poisto)**).
3. Paina **Start/Pause (Käynnistys/Tauko)** ◊. Anna ohjelman käydä noin 40 sek. ajan.
4. Aseta ohjelmavalitsin asentoon **Fra (Pois päältä)**. Irrota verkkopistoke pistorasiasta.

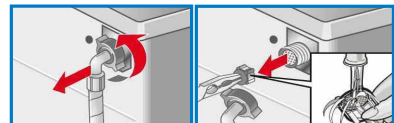
Sihdin puhdistus:

1. Irrota letku vesihanasta.
2. Puhdista sihti pienellä harjalla.

ja/tai Standard- ja Aqua-Secure-mallissa:

Irrota letku laitteen takaa, irrota sihti pihdeillä ja puhdista.

6. Kiinnitä letku takaisin paikalleen ja varmista, että liitos on tiivis.



Mitä on tehtävä, jos ...

- Vettä tulee ulos koneesta. – Kiinnitä vedenpoistoletku kunnolla tai vaihda tilalle uusi letku.
– Kiristä vedenottoletkun kierrekiinnitykset.
- Koneeseen ei tule vettä. Pesuaine ei huuhtoudu pesuveteen. – Painoitko **Start/Pause (Käynnistys/Tauko)** ◇?
– Avasitko vesihanan?
– Onko sihti ehkä tukossa? Puhdista sihti → *Sivu 10*.
– Onko vedenottoletku mutkalla tai jäänyt puristuksiin?
- Täyttöluukku ei avaudu. – Turvatoiminto on aktiivinen. Ohjelma keskeytetty? → *Sivu 4*.
– Valitsitko toiminnon - - - - (Ei linkousta = ilman loppulinkousta)?
→ *Sivu 3,4*.
- Ohjelma ei käynnisty. – Valitsitko **Start/Pause (Käynnistys/Tauko)** ◇ tai ajan ⊖ (**Valmis vasta**)?
– Onko täyttöluukku kiinni?
– Lapsilukko aktivoitu? Deaktivointi → *Sivu 5*.
- Pesuvesi ei poistu koneesta. – Valitsitko toiminnon - - - - (Ei linkousta = ilman loppulinkousta)?
→ *Sivu 3,4*.
– Puhdista poistopumppu → *Sivu 10*.
– Puhdista viemäriputki ja/tai vedenpoistoletku.
- Vettä ei ole näkyvässä rummussa. – Tämä ei ole vika - vesi on luukusta näkyvän alueen alapuolella.
- Linkoustulos ei ole hyvä. Pyykki märkää/liian kosteaa. – Tämä ei ole vika - epätasapainon tunnistus on keskeyttänyt linkouksen, pyykki on jakautunut epätasaisesti.
Laita rumpuun tasaisesti sekä pieniä että suuria vaatekappaleita.
– Valitsitko liian alhaisen linkousnopeuden? → *Sivu 5*.
- Ohjelman kesto muuttuu pesun aikana. – Tämä ei ole vika - ohjelman kesto optimoidaan kulloisellekin pesuprosessille. Tämä saattaa aiheuttaa muutoksia näyttöruudussa näkyvään ohjelman kestoan.
- Linkous käynnistyy useita kertoja. – Tämä ei ole vika - epätasapainon tunnistus jakaa pyykkiä tasaisemmin.
- Hoitoainelokerossa ☞ on jäännösvettä. – Tämä ei ole vika - ei heikennä hoitoaineen tehoa.
– Puhdista tarvittaessa jakaja → *Sivu 10*.
- Pyykinpesukoneessa on epämiellyttävä hajua. – Käynnistä ohjelma **Bomuld (Puuvilla) 90 °C** ilman pyykkiä. Käytä valkopesuun tarkoitettua pesuainetta.
- Tilanäyttö ☞ vilkkuu. Pesuainekotelosta tulvii ehkä pesuainetta. – Annostelitko liikaa pesuainetta?
Sekoita 1 rkl huuhteluainetta ½ litraan vettä ja kaada liuos lokeroon II (*Ei ulkoilu- ja untuvatekstiilien kohdalla!*).
– Annostele seuraavalla kerralla vähemmän pesuainetta.
- Kone on äänekäs, se tärisee voimakkaasti ja liikkuu lingottaessa. – Onko laitteen jalat kiinnitetty?
Kiinnitä laitteen jalat → *Asennusohje*.
– Onko kuljetustuet poistettu?
Poista kuljetustuet → *Asennusohje*.
- Näyttöruutu/merkkivalot eivät toimi. – Sähkökatko?
– Sulake kytkeytynyt pois päältä/palanut? Kytke sulake päälle/vaihda sulake.
– Jos häiriö tulee uudelleen esiin, soita huoltopalveluun.
- Ohjelmavaihe kestää tavallista kauemmin. – Tämä ei ole vika - epätasapainon tunnistus jakaa pyykkiä tasaisemmin useamman kerran.
– Tämä ei ole vika - vaahdonvalvontajärjestelmä aktivoitunut - lisää yksi huuhtelukerta.
- Pyykissä on pesuainejäämiä. – Joissakin fosfaatittomissa pyykinpesuaineissa on aineksia, jotka eivät liukene veteen.
– Valitse **Skyll (Huuhtelu)** tai harjaa pyykki pesun jälkeen.

Jos et pysty itse poistamaan häiriötä (kytke laite pois päältä/päälle), tai tarvitaan korjaus:

- Aseta ohjelmavalitsin kohtaan **Fra (Pois päältä)** ja irrota verkkopistoke pistorasiasta.
- Sulje vesihana ja soita huoltopalveluun → *Asennusohje*.

SIEMENS



Pyykinpesukone

WM14B2S6DN

siemens-home.bsh-group.com/welcome

fi Käyttöohje



Noudata turvallisuusohjeita sivulla 8!



Ota pyykinpesukone käyttöön vasta, kun olet lukenut tämän käyttöohjeen ja erillisen asennusohjeen!

Register
your
product
online