



SIEMENS



Wasdroger

WT4H8Y78NL

siemens-home.bsh-group.com/welcome

nl Gebruiksaanwijzing en plaatsingshandleiding

Register
your
product
online

Uw nieuwe wasdroger

Hartelijk dank voor uw keuze voor een wasdroger van het merk Siemens.

Neem a.u.b. een paar minuten de tijd om dit te lezen en zo de voordelen van uw wasdroger te leren kennen.

Om aan de hoge kwaliteitsstandaard van het merk Siemens te voldoen, zijn de werking en onberispelijke toestand van elke wasdroger die onze fabriek verlaat, zorgvuldig getest.

Verdere informatie over onze producten, toebehoren, reserveonderdelen en Service onder www.siemens-home.bsh-group.com of neem contact op met onze Servicedienst.

Waar de gebruiksaanwijzing met installatievoorschrift verschillende modellen beschrijft, wordt op de desbetreffende punten op de verschillen gewezen.



De wasdroger pas na het lezen van de gebruiksaanwijzing met installatievoorschrift in gebruik nemen!

Weergaveregels

Waarschuwing!

Deze combinatie van symbool en signaalwoord wijst op een mogelijke gevaarlijke situatie. Niet aanhouden kan de dood of ernstig letsel tot gevolg hebben.

Attentie!

Dit signaalwoord wijst op een mogelijk gevaarlijke situatie. Niet aanhouden kan materiële schade of schade aan het milieu tot gevolg hebben.

Aanwijzing/tip

Aanwijzingen voor optimaal gebruik van het apparaat / nuttige informatie.

1. 2. 3. / a) b) c)

Handelingsstappen worden voorafgegaan door getallen of letters.

■ / -

Opsommingen worden door een vakje of een schuine streep voorafgegaan.

Inhoudsopgave

 Bedoeld gebruik	4	Programma starten	31
 Veiligheidsinstructies	5	Programmaverloop	31
Kinderen/mensen/huisdieren	5	Programma wijzigen of wasgoed bijvullen	32
Installatie	7	Programma afbreken	32
Bediening	9	Einde van het programma	32
Reiniging/Onderhoud	11	Was uithemen en droogautomaat uitschakelen	32
 Milieubescherming	13	Pluizenfilter reinigen	32
Verpakking/Oude apparaat	13	Condenswaterreservoir leegmaken	33
Koelmiddel	13	 Home Connect	34
Besparingstips	13	Automatisch verbinden met het thuisnetwerk	35
 Plaatsen en aansluiten	14	Handmatig verbinding maken met het thuisnetwerk	35
Inhoud van de verpakking	14	Verbinden met de Home Connect app	36
Droogautomaat plaatsen en aansluiten	14	Wi-Fi activeren of deactiveren	37
Draairichting van de deur wisselen	15	Netwerkinstellingen resetten	38
Optionele toebehoren	18	Software- Update	38
Transporteren en vorstbeveiliging	18	Aanwijzing voor gegevensbeveiliging	39
 Condenswater afvoeren	19	Verklaring van overeenstemming	39
 Het belangrijkste in het kort	22	 Geluiden	40
 Het apparaat leren kennen	23	 Reinigen	41
Droogautomaat	23	Droogautomaat en bedieningspaneel reinigen	41
Bedieningspaneel	24	Vochtigheidssensor reinigen	41
Toetsen	24	Filter in condenswaterreservoir reinigen	42
Display	25	 Storingen, wat te doen?	43
 Wasgoed	26	 Verbruikswaarden	45
Wasgoed voorbereiden	26	Verbruikswaardetabel	45
Wasgoed sorteren op	26	Het meest efficiënte programma voor textiel van katoen	45
 Programma's en toetsen	27	 Technische gegevens	46
Programma's	27	 Servicedienst	47
Toetsen	29		
 Apparaat bedienen	31		
Wasgoed in de droogautomaat doen en deze inschakelen	31		
Programma instellen	31		



Bedoeld gebruik

- Dit apparaat is uitsluitend bedoeld voor huishoudelijk gebruik.
- Dit apparaat niet installeren op plekken waar vorst op kan treden en/of bij buitenomstandigheden. Er bestaat een risico dat het apparaat beschadigd raakt wanneer restwater er in bevriest. Wanneer slangen bevriezen, kunnen ze barsten/knappen.
- Dit apparaat mag uitsluitend worden gebruikt voor het drogen en opfrissen van huishoudelijk wasgoed, bestaande uit items die zijn gewassen met water en geschikt zijn om te drogen (raadpleeg label op item). Gebruik van het apparaat voor enige andere toepassing dan het bedoelde gebruik is verboden.
- Dit apparaat is bedoeld voor gebruik tot op een maximale hoogte van 4000 m boven zeeniveau.

Voordat u het apparaat inschakelt:

Controleer of er geen zichtbare schade is aan het apparaat. Gebruik het apparaat niet wanneer het is beschadigd. Mocht u problemen tegenkomen, neem dan contact op met uw dealer of onze klantenservice.

Lees en volg de bedienings- en installatie-instructies en alle andere informatie op die is meegeleverd met dit apparaat.

Bewaar de documenten voor later gebruik of voor volgende eigenaren.

Veiligheidsinstructies

De volgende veiligheidsinformatie en waarschuwingen worden geboden om u te beschermen tegen letsel en materiële schade van uw omgeving te voorkomen.

Het is echter belangrijk om de noodzakelijke voorzorgsmaatregelen te nemen en de benodigde zorgvuldigheid in acht te nemen bij het installeren, onderhouden reinigen en bedienen van het apparaat.

Kinderen/mensen/huisdieren

Waarschuwing

Kans op dodelijk letsel!

Kinderen en andere mensen die niet in staat zijn de risico's in te schatten van het gebruik van het apparaat kunnen zichzelf verwonden of in levensgevaarlijke situaties terecht komen. Daarom opgelet a.u.b.:

- Het apparaat kan worden gebruikt door kinderen ouder dan 8 jaar en door personen met verminderde fysieke-, sensorische- of mentale capaciteiten of door personen met een gebrek aan ervaring of kennis, mits er toezicht is of ze instructies hebben gehad over het correcte veilige gebruik van het apparaat en de potentiële gevaren van het gebruik van het apparaat hebben begrepen.
- Kinderen mogen niet met dit apparaat spelen.
- Laat kinderen dit apparaat niet reinigen of onderhouden zonder toezicht.
- Houd kinderen onder de 3 jaar en huisdieren uit de buurt van dit apparaat.
- Laat het apparaat niet zonder toezicht wanneer kinderen of andere mensen die niet in staat zijn de risico's in te schatten in de buurt zijn.

Waarschuwing

Kans op dodelijk letsel!

Kinderen kunnen zichzelf insluiten in apparaten en zo in een levensgevaarlijke situaties raken.

- Plaats het apparaat niet achter een deur, omdat dit de deur van het apparaat kan blokkeren of kan verhinderen dat de deur volledig opent.
- Wanneer een apparaat het einde van haar levensduur heeft bereikt, trek dan de stekker uit het stopcontact **voordat** u de aansluitkabel doorknipt, en maak vervolgens het slot van de deur van het apparaat onklaar.

Waarschuwing

Kans op verstikking!

Wanneer kinderen mogen spelen met verpakkingsfolie of kunststof folie of verpakkingsonderdelen dan kunnen ze er in verstrikt raken of deze over hun hoofd trekken en stikken.

Houd verpakkingsmateriaal, kunststof folie en verpakkingsonderdelen uit de buurt van kinderen.

Waarschuwing

Kans op vergiftiging!

Wasmiddelen en verzorgingsproducten kunnen resulteren in vergiftiging wanneer ze worden ingenomen.

Raadpleeg een arts in geval van per ongeluk innemen. Houd wasmiddelen en verzorgingsproducten buiten het bereik van kinderen.

Waarschuwing

Oog-/huidirritatie!

Contact met wasmiddelen of verzorgingsproducten kan irritatie aan ogen of huid veroorzaken.

Spoel ogen of huid grondig wanneer deze in contact komen met wasmiddel of de verzorgingsproducten. Houd wasmiddelen en verzorgingsproducten buiten het bereik van kinderen.

Installatie

Waarschuwing

Kans op elektrische schok / brand / materiële schade / schade aan het apparaat!

Wanneer het apparaat niet correct wordt geïnstalleerd, dan kan dit leiden tot een gevaarlijke situatie. Zorg er voor dat:

- De netspanning op uw stopcontact overeenkomt met de nominale spanning die is vermeld op het apparaat (typeplaat). De aangesloten lasten en de benodigde zekeringwaarde zijn vermeld op het identificatieplaatje.
- Het apparaat uitsluitend wordt aangesloten op een voeding met wisselspanning, via een landelijk erkend en geaard stopcontact dat correct is geïnstalleerd.
- De netstekker en het geaarde stopcontact met elkaar overeenstemmen en dat het aardesysteem correct is geïnstalleerd.
- De diameter van de kabel voldoende groot is.
- De netstekker te allen tijde goed toegankelijk is.

- Bij gebruik van een aardlekschakelaar uitsluitend een gebruiken met het volgende symbool: . De aanwezigheid van dit symbool is de enige manier om er zeker van te zijn dat het voldoet aan alle geldende regelgeving.

Waarschuwing

Kans op elektrische schok / brand / materiële schade / schade aan het apparaat!

Wanneer de aansluitkabel van het apparaat is gewijzigd of beschadigd, dan kan dit leiden tot een elektrische schok, kortsluiting of brand als gevolg van oververhitting.


De aansluitkabel mag niet worden geknikt, gekneld of gewijzigd en mag niet in contact komen met hittebronnen.

Waarschuwing

Kans op brand / materiële schade / schade aan het apparaat!

Het gebruik van verlengsnoeren of stekkerdozen kan leiden tot brand door oververhitting of kortsluiting.

Sluit het apparaat direct aan op een geaard stopcontact dat correct is geïnstalleerd. Gebruik geen verlengsnoeren, stekkerdozen of meerweg-stopcontacten.

 **Waarschuwing**
Kans op letsel / materiële schade / schade aan het apparaat!

- Het apparaat kan trillen of verplaatsen tijdens bedrijf, hetgeen potentieel kan leiden tot letsel of materiële schade.
Plaats het apparaat op een schone, gelijkmatige en stevige ondergrond en stel het horizontaal m.b.v. de stelvoeten en een waterpas.
- Het verkeerd plaatsen (stapelen) van dit apparaat bovenop een wasmachine kan leiden tot letsel, materiële schade en/of schade aan de machine.
Wanneer dit apparaat bovenop een wasmachine geplaatst moet worden, dan moet de wasmachine tenminste dezelfde diepte en breedte hebben als het apparaat en moet het op zijn plaats worden gehouden met de juiste aansluitset indien beschikbaar. → *Blz. 18* Het apparaat MOET worden bevestigd met deze aansluitset. Stapelen van het apparaat op enige andere manier is verboden.

- Wanneer u gebruik maakt van uitstekende delen van het apparaat (bijv. de deur van het apparaat) om het te tillen of te verplaatsen, dan kunnen deze onderdelen afbreken en letsel veroorzaken.
Het apparaat niet aan uitstekende delen beetpakken om het apparaat te verplaatsen.

 **Waarschuwing**
Kans op letsel!

- Het apparaat is heel zwaar. Het optillen kan leiden tot letsel.
Til het apparaat niet in uw eentje op.
- Het apparaat heeft scherpe randen waaraan u uw handen kunt snijden.
Pak het apparaat niet beet aan de scherpe randen.
Draag beschermende handschoenen om het op te tillen.
- Wanneer de slangen en aansluitkabel niet juist zijn geleid, dan kunnen deze een struikelgevaar vormen, hetgeen tot letsel kan leiden.
Leid slangen en kabels dusdanig dat ze geen struikelgevaar vormen.

Bediening

Waarschuwing

Kans op explosies/brand!

Wasgoed dat in contact is geweest met oplosmiddelen, olie, was, wasverwijderaar, verf, vet of vlekkenverwijderaar kan ontsteken wanneer het wordt gedroogd in de machine, of kan er zelfs toe leiden dat het apparaat explodeert. Daarom opgelet a.u.b.:

- Spoel het wasgoed grondig met warm water en wasmiddel voordat u het droogt in de machine.
- Doe geen wasgoed in dit apparaat om te drogen wanneer het wasgoed niet eerst is gewassen.
- Gebruik dit apparaat niet wanneer industriële chemicaliën zijn gebruikt om het wasgoed te reinigen.

Waarschuwing

Kans op explosies/brand!

- Wanneer er restmateriaal is achtergebleven in het pluizenfilter, dan kan dit ontsteken wanneer het drogen bezig is, of er zelfs toe leiden dat het apparaat in brand vliegt of explodeert. Reinig het pluizenfilter elke keer dat het apparaat wordt gebruikt om wasgoed te drogen.

- Bepaalde objecten kunnen ontsteken tijdens het drogen, of er zelfs toe leiden dat het apparaat in brand vliegt of explodeert. Verwijder eventuele aanstekers of lucifers uit de zakken van kleding.
- Wanneer er zich kolenstof of meel bevindt rond het apparaat, dan kan dit leiden tot een explosie. Zorg er voor dat het gebied rond het apparaat schoon wordt gehouden wanneer het in gebruik is.

Waarschuwing

Kans op brand / materiële schade / schade aan het apparaat!

Wanneer een programma wordt beëindigd voordat de droogcyclus is afgerond, dan wordt het wasgoed onvoldoende afgekoeld en kan er toe leiden dat het wasgoed ontsteekt, of kan leiden tot materiaalschade of schade aan het apparaat.

- Tijdens het laatste deel van de droogcyclus, wordt het wasgoed in de trommel niet verwarm (koel- cyclus). Dit is om te waarborgen dat het wasgoed op een temperatuur komt waarbij het niet beschadigd raakt.

- Schakel het apparaat niet uit voordat de droogcyclus is afgerond, tenzij u alle items direct uit de trommel haalt en deze uitspreidt (zodat de warmte kan ontsnappen).

⚠ Waarschuwing
Kans op vergiftiging /
materiële schade!

Condenswater is niet geschikt om op te drinken en kan verontreinigd zijn met pluis. Verontreinigd condenswater kan gevaarlijk zijn voor de gezondheid en kan materiële schade veroorzaken. Niet opdrinken of hergebruiken.

⚠ Waarschuwing
Kans op vergiftiging!

Er kunnen giftige dampen vrijkomen door reinigingsmiddelen die oplosmiddelen bevatten, bijv. reinigungsoplosmiddel. Gebruik geen reinigingsmiddelen die oplosmiddelen bevatten.

⚠ Waarschuwing
Kans op letsel!

- Wanneer u leunt, of zit op de deur van het apparaat wanneer deze open is, dan kan het apparaat kantelen, hetgeen tot letsel kan leiden. Leun niet met uw gewicht op de deur van het apparaat wanneer het open is.

- Wanneer u op het apparaat klimt, kan het werkblad breken, hetgeen kan leiden tot letsel. Klim niet op het apparaat.
- Wanneer u in de trommel grijpt terwijl deze nog steeds draait, dan loopt u het risico letsel aan uw handen op te lopen. Wacht totdat de trommel niet meer draait.

Attentie!

Materiële schade / schade aan het apparaat

- Wanneer de hoeveelheid wasgoed in het apparaat de maximum beladingscapaciteit overschrijdt, dan kan het zijn dat de machine niet goed kan functioneren of het kan leiden tot materiële schade of schade aan het apparaat. Overschrijd niet de maximale beladingscapaciteit van droog wasgoed. Zorg er voor dat u de maximum beladingscapaciteiten aan houdt zoals gespecificeerd voor elk van de programma's. → Blz. 27
- Wanneer u het apparaat gebruikt zonder pluizenfilter, of wanneer het pluizenfilter defect is, dan kan dit leiden tot schade aan het apparaat. Gebruik het apparaat niet zonder pluizenfilter, of met een defect pluizenfilter.

- Lichte objecten zoals haar en pluis kunnen worden ingezogen in de luchtinlaat terwijl het apparaat in gebruik is.
Houd deze uit de buurt van het apparaat.
- Schuim en schuimrubber kan smelten en vervormen wanneer het wordt gedroogd in het apparaat.
Droog geen items in het apparaat die schuim of schuimrubber bevatten.
- Wanneer u de verkeerde hoeveelheid wasmiddel of reinigingsmiddel in het apparaat doet, dan kan dit leiden tot materiële schade of schade aan het apparaat.
Gebruik wasmiddelen / verzorgingsproducten / reinigingsmiddelen en wasverzachters overeenkomstig de instructies van de fabrikant.
- Wanneer het apparaat oververhit raakt, kan het zijn dat het niet juist werkt, of het kan leiden tot materiaalschade of schade aan het apparaat.
Zorg er voor dat de luchtinlaat van het apparaat nooit geblokkeerd is wanneer het apparaat in gebruik is en dat het gebied rond het apparaat voldoende is geventileerd.

Reiniging/Onderhoud

Waarschuwing **Kans op dodelijk letsel!**

Het apparaat wordt gevoed door elektriciteit. Er is sprake van een kans op een elektrische schok wanneer u in contact komt met componenten die onder spanning staan. Daarom opgelet a.u.b.:

- Schakel het apparaat uit.
Koppel het apparaat los van de voeding (trek de stekker uit het stopcontact).
- De netstekker nooit aanraken of beetpakken met natte handen.
- Pak bij het verwijderen van de stekker uit het stopcontact altijd de stekker zelf beet en nooit de aansluitkabel, omdat anders hierdoor de aansluitkabel beschadigd kan raken.
- Voer geen technische modificaties uit aan het apparaat of kenmerken daarvan.
- Reparaties en andere werkzaamheden aan het apparaat mogen alleen worden uitgevoerd door onze klantenservice of door een elektricien. Dit geldt ook voor het vervangen van de aansluitkabel (indien nodig).
- Reserve aansluitkabels kunnen worden besteld via onze klantenservice.



Waarschuwing

Kans op vergiftiging!

Er kunnen giftige dampen vrijkomen door reinigingsmiddelen die oplosmiddelen bevatten, bijv. reinigingsoplosmiddel. Gebruik geen reinigingsmiddelen die oplosmiddelen bevatten.



Waarschuwing

Kans op elektrische schok / materiële schade / schade aan het apparaat!

Wanneer vocht het apparaat binnendringt, dan kan dit leiden tot kortsluiting. Gebruik geen hogedrukspuit of stoomreiniger voor het reinigen van uw apparaat.



Waarschuwing

Kans op letsel / materiële schade / schade aan het apparaat!

Het gebruik van reserve-onderdelen en accessoires geleverd door andere merken is gevaarlijk en kan leiden tot letsel, materiële schade of schade aan het apparaat. Gebruik vanwege veiligheidsredenen uitsluitend originele reserve-onderdelen en accessoires.

Attentie!

Materiële schade / schade aan het apparaat

Reinigingsmiddelen en middelen voor het voorbehandelen van wasgoed (bijv. vlekkenverwijderaars, voorwassprays etc.) kunnen schade veroorzaken wanneer ze in contact komen met oppervlakken van het apparaat. Daarom opgelet a.u.b.:

- Laat deze middelen niet in contact komen met de oppervlakken van het apparaat.
- Reinig het apparaat met uitsluitend water en een zachte, vochtige doek.
- Verwijder eventueel wasmiddel, spray of andere resten ogenblikkelijk.

Mileubescherming

Verpakking/Oude apparaat



De verpakking milieuvriendelijk (laten) afvoeren.

Dit apparaat is gekenmerkt in overeenstemming met de Europese richtlijn 2012/19/EU betreffende afgedankte elektrische en elektronische apparatuur (waste electrical and electronic equipment - WEEE). De richtlijn geeft het kader aan voor de in de EU geldige terugneming en verwerking van oude apparaten.

Koelmiddel

De warmtewisselaar van de droogautomaat bevat in een hermetisch gesloten systeem gefluoriseerd broeikasgas.

Broeikasgas:	R407C
Vulhoeveelheid (kg):	0,290
Totaal GWP (tCO ₂):	0,514

Voer de droogautomaat deskundig af.

Besparingstips

- Centrifugeer het wasgoed vóór het drogen. Droger wasgoed verkort de droogtijd en reduceert het energieverbruik.
- Vul de droogautomaat met de maximale beladingshoeveelheden. **Aanwijzing:** Overschrijd de maximale beladingshoeveelheden van het programma niet, omdat dit tot verlenging van de droogtijd en verhoging van het energieverbruik leidt.
- Ventileer de ruimte en houdt de luchtinlaat op de droogautomaat vrij, zodat de luchtuitwisseling is gewaarborgd.
- Reinig het pluizenfilter na elke keer drogen. Een verontreinigd pluizenfilter verlengt de droogtijd en verhoogt het energieverbruik.
- **Energiebesparingsmodus:** Wanneer de droogautomaat langere tijd niet bediend wordt dan schakelt deze voor de programmastart en na het programma-einde automatisch uit om energie te besparen. Display en indicatielampen doven na enkele minuten en de startknop knippert. Voor het activeren van de verlichting een willekeurige toets kiezen, deur van de droogautomaat openen of aan de programmakiezer draaien.



Plaatsen en aansluiten

Inhoud van de verpakking

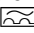
- Droogautomaat
- Gebruiksaanwijzing en installatievoorschrift
- Wolkorf*
- Condenswaterafvoer*

Droogautomaat plaatsen en aansluiten



Waarschuwing Levensgevaar!

De droogautomaat gebruikt elektriciteit, daarbij bestaat het gevaar van elektrische schokken.

- Controleer de droger op zichtbare beschadiging. Een beschadigde droger mag niet in bedrijf worden genomen.
- Controleer vóór het aansluiten op de voedingsspanning of de elektrische spanning zoals aangegeven op het typeplaatje overeenkomst met de spanning van uw stopcontact.
- Alleen aardlekschakelaars met dit symbool  gebruiken.
- Let er op dat de aansluitkabel niet geknikt, geklemd of met hittebronnen of scherpe randen in aanraking komt.



Waarschuwing Kinderen kunnen zichzelf opsluiten in de droogautomaat en in levensgevaar komen!

Plaats de droger niet achter een deur of schuifdeur, welke het openen van de deur van de droogautomaat blokkeert of verhindert.

Attentie!

Letselgevaar

- U kunt bij het optillen van de droogautomaat door het hoge gewicht gewond raken. Til de droogautomaat niet alleen op.
- U kunt uw handen snijden aan de scherpe kanten van de droogautomaat. Pak de droogautomaat niet aan de scherpe randen op.
- Uitstekende delen van de droogautomaat kunnen bij het optillen of schuiven afbreken. Verplaats de droger niet aan de uitstekende delen.

Attentie!

Materiële schade aan de droogautomaat of het textiel

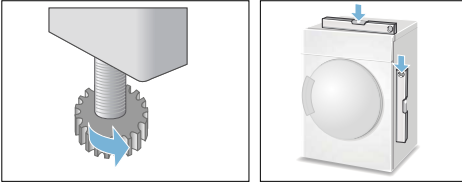
- Controleer de droogautomaat op transportschade. Een beschadigde droogautomaat niet in bedrijf nemen.
- Resterend water in de droogautomaat kan bevrozen en de droogautomaat beschadigen. Installeer de droogautomaat niet in vorstgevoelige ruimtes.

Let bij het plaatsen op:

- een schone, vlakke en stevige ondergrond,
- dat de stekker te allen tijde bereikbaar is,
- dat u de luchtinlaat van de droogautomaat vrij houdt en voor voldoende ventilatie zorgt,
- dat de omgeving van de droogautomaat schoon wordt gehouden en

* afhankelijk van model

- dat de droogautomaat met de stelvoeten horizontaal is gesteld.
Aanwijzing: Controleer de uitlijning van het apparaat met een waterpas en corrigeer de uitlijning zo nodig. Verander de hoogte door de apparaatvoeten te verdraaien. Alle apparaatvoeten moeten stevig op de grond staan.



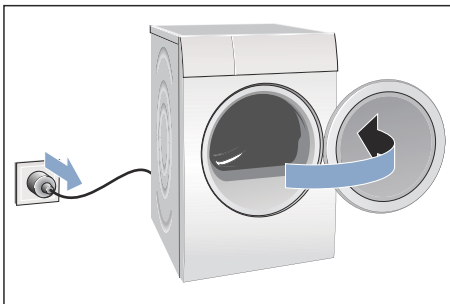
Een onjuiste uitlijning kan tot luide geluiden, trillingen en onjuiste trommelbewegingen veroorzaken.

Aanwijzing: Laat het apparaat in geval van twijfel door een vakman aansluiten.

Draairichting van de deur wisselen

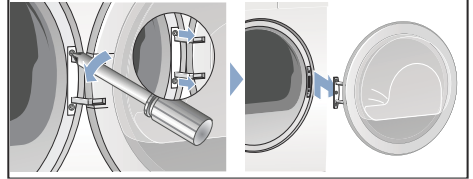
Wissel de deurdraairichting als volgt:

1. Zet de programmakiezer op de Uit positie, haal de stekker uit het stopcontact en open de deur.

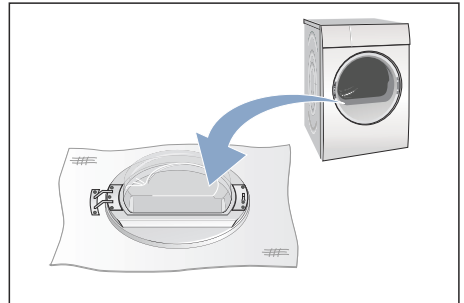


2. Verwijder de schroeven van de droogautomaat en haal vervolgens de deur van de droger.

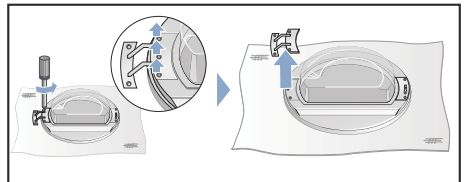
Aanwijzing: Gebruik uitsluitend een T20 (Torx) schroevendraaier. Gebruik geen ander gereedschap om de draairichting van de deur te wisselen.



3. Leg de deur van de droogautomaat voorzichtig op een vlakke ondergrond en leg er eventueel een handdoek onder, zodat de deur geen krasen krijgt of beschadigd raakt.

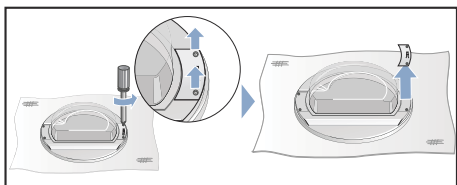


4. Haal nu de schroeven uit het deurscharnier en haal deze van de deur van de droogautomaat.

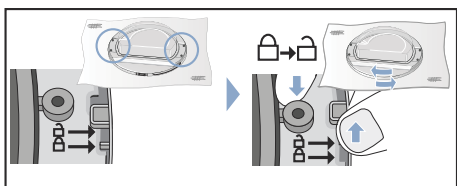


nl Plaatsen en aansluiten

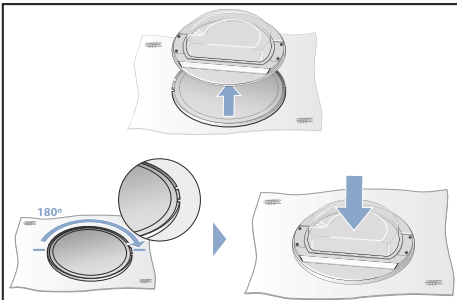
5. Verwijder de schroeven van de deurgreep van de deur van de droogautomaat en verwijder deze.



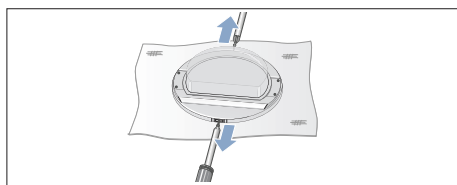
6. Ontgrendel de deuring.



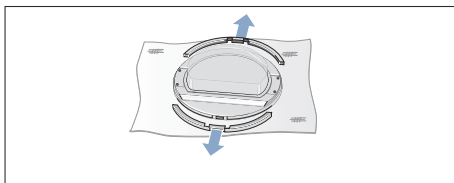
7. Til nu de deur van de droogautomaat van de deuring. Draai de deur van de droogautomaat en plaats deze weer passend op de deuring.



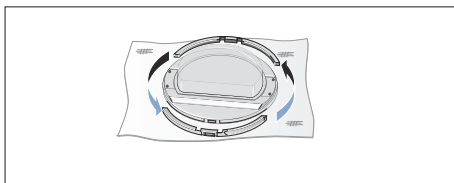
8. Verwijder boven en onder de schroeven van de deur van de droogautomaat.



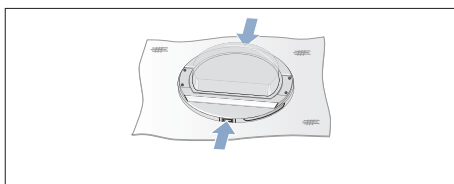
9. Verwijder de ringen van de deur van de droogautomaat.



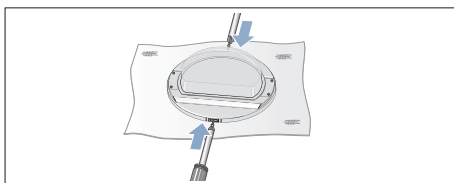
10. Wissel de positie van de ringen.



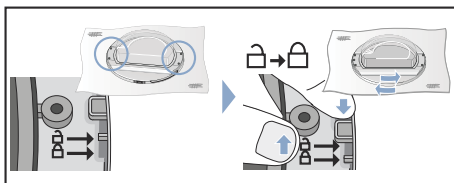
11. Druk de ringen op de deur van de droogautomaat.



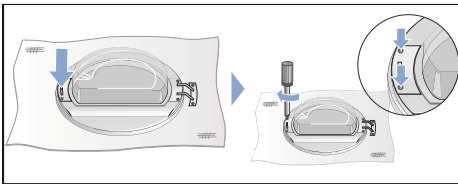
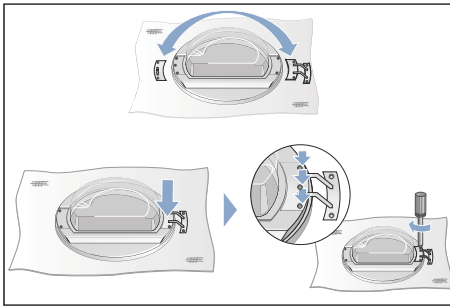
12. Schroef de ringen weer vast op de deur van de droogautomaat.



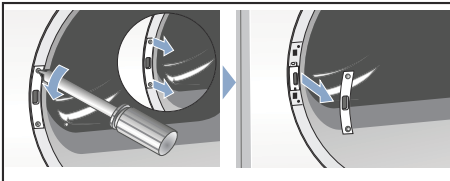
13. Vergrendel de deuring weer.



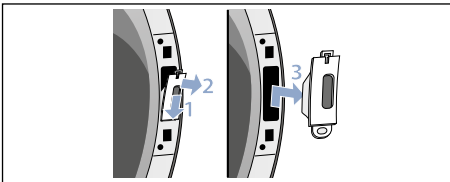
- 14.** Plaats het deurscharnier en greep weer zoals afgebeeld en schroef deze weer op de deur van de droogautomaat.



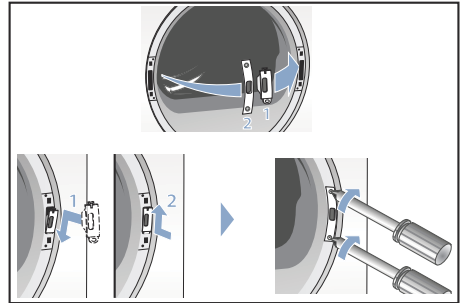
- 15.** Verwijder de afdekking van het deurslot op de droogautomaat en neem deze er uit.



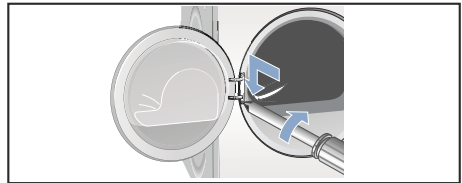
- 16.** Verwijder het deurslot.



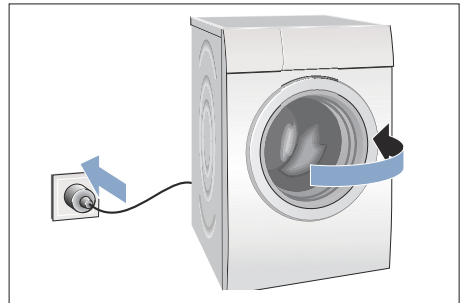
- 17.** Plaats het deurslot (1.) op de andere zijde van de droogautomaat en schroef de afdekking (2.) er weer op.



- 18.** Schroef nu de deur van de droogautomaat weer vast.



- 19.** Nu kunt u de droogautomaat weer aansluiten, de deur sluiten en een programma starten.



Optionele toebehoren

Bestel de optionele toebehoren* bij de servicedienst:

- **Verbindingsset wasdroogautomaatzuil:**
De droogautomaat kan plaatsbesparend op een geschikte wasautomaat van dezelfde diepte en breedte worden geplaatst. Droogautomaat absoluut met deze verbindingsset op de wasautomaat bevestigen.
Bestelnummer met uittrekbaar werkblad: **WZ20400**;
Bestelnummer zonder uittrekbaar werkblad: **WZ11410**.
- **Ergolade:**
Verhoog uw droogautomaat voor het makkelijker beladen en legen met een Ergolade.
Transporteer het wasgoed met de geïntegreerde wasmand in de Ergolade.
Bestelnummer: **WZ20500**.
- **Wolkorf:**
Droog losse items van wol, sportschoenen en pluche knuffels in de wolkorf.
Bestelnummer: **WZ20600**.

Transporteren en vorstbeveiliging

1. Leeg het condenswaterreservoir.
2. Programmakiezer op een willekeurig programma instellen.
3. Starttoets kiezen.
4. 5 minuten wachten.
Aanwijzing: Het condenswater wordt afgepompt.
5. Condenswaterreservoir opnieuw leegmaken.
6. Droogautomaat uitschakelen.

Aanwijzing: Ondanks het afpompen bevindt er zich nog een beetje resterend water in de droger.

Attentie!

Restwater kan er uit lopen en materiële schade veroorzaken.

Staand transporteren.

Attentie!

De droogautomaat bevat koelmiddel en kan beschadigd worden.

Droogautomaat voor de inbedrijfstelling twee uur laten staan.

* afhankelijk van model



Condenswater afvoeren

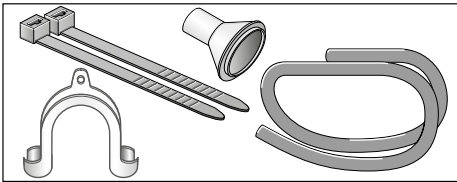
Tijdens het drogen ontstaat condenswater in het apparaat.

Gebruik het apparaat met aangesloten afvoerslang.

Wanneer er geen afvoerslang wordt gebruikt, loopt het condenswater van het apparaat in het condenswaterreservoir. In dit geval moet u het condenswaterreservoir na elke droogbeurt legen en ook wanneer dit tijdens het drogen voortijdig is gevuld.

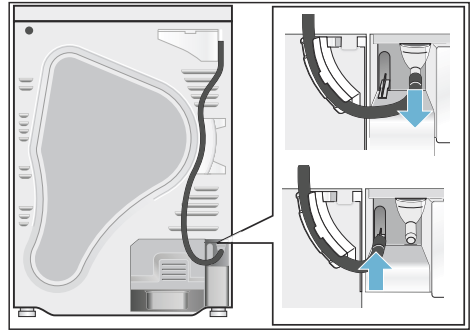
Afvoerslang als volgt aansluiten:

1. Neem de toebehoren uit de droogtrommel.

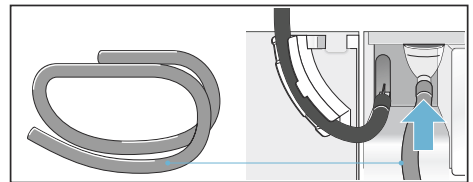


2. Afleverttoestand van de droger: de slang is voor de afvoer van het condenswater in het condenswaterreservoir op de aansluiting bevestigd.

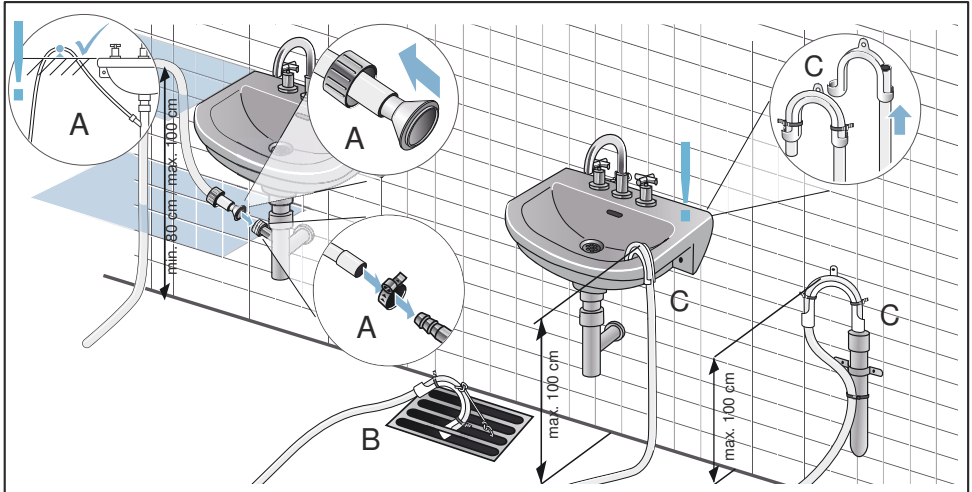
3. Maak de slang los van de aansluiting en breng deze in de parkeerpositie.



4. Daarna de afvoerslang uit het toebehoren nemen en op lege aansluiting bevestigen.



5. De afvoerslang met de andere zijde afhankelijk van de aansluitsituatie A, B of C met de rest van de toebehoren monteren.



Attentie!

Opgestuwd water kan in de droogautomaat worden teruggezogen en schade veroorzaken.

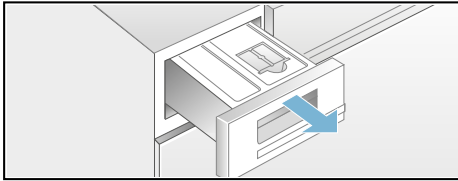
Controleer of het water vlot uit de wastafel wegstroomt. De afvoer mag niet zijn gesloten of verstopt.

Attentie!

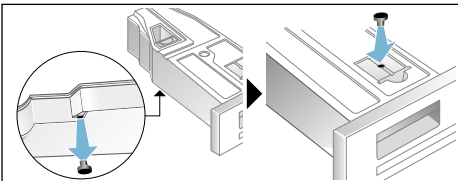
Materiële schade door lekkage of weglopend water.

Borg de afvoerslang zodanig dat deze er niet uit kan schieten. Afvoerslang niet knikken. Houd het hoogteverschil tussen opstelvlak en afvoer van maximaal 100 cm aan en 80 cm bij afvoer in een sifon.

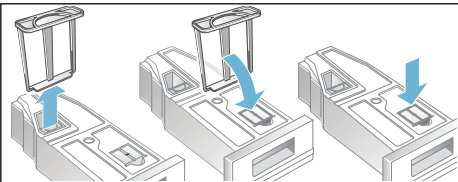
6. Trek het condenswaterreservoir volledig uit.



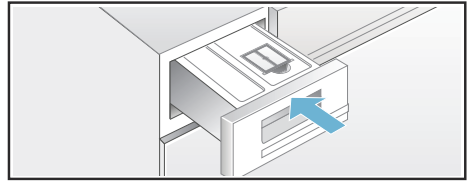
7. Draai het condenswaterreservoir 180° aan de onderkant en verwijder de aangebrachte stop. Draai het condenswaterreservoir terug en plaats de stop in de verdieping aan de bovenkant van het condenswaterreservoir.



8. Trek het filter uit de borging en plaats deze in de uitsparing van het condenswaterreservoir.



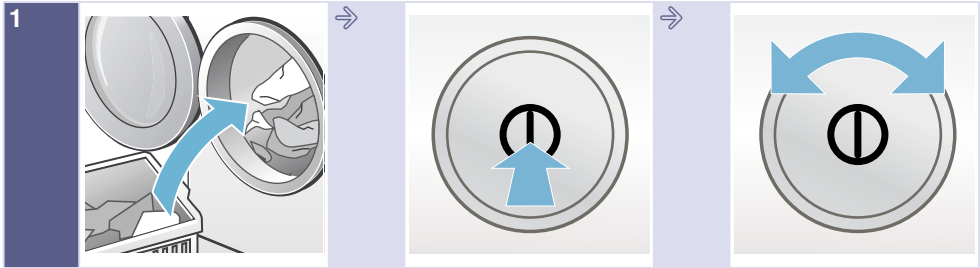
9. Schuif het condenswaterreservoir in totdat deze vastklikt.



Het condenswater wordt nu via de afvoerslang in de afvoer of in een wastafel afgevoerd

Aanwijzing: Wilt u het condenswater weer in het condenswaterreservoir afvoeren, maak dan deze stap ongedaan.

Het belangrijkste in het kort



1 Doe het wasgoed in de droogautomaat en sluit de deur.

Zet de droogautomaat aan.

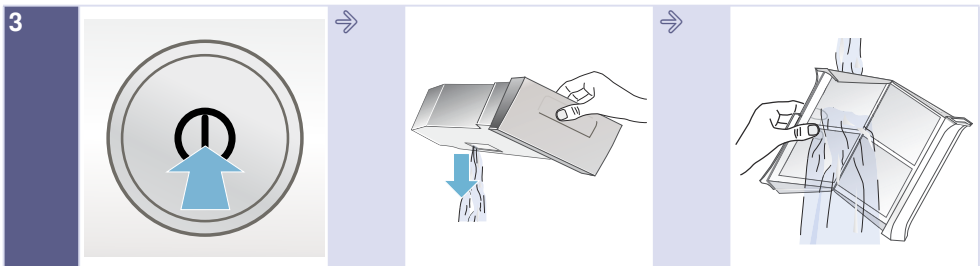
Kies een programma en pas de programmavoornstellinge n indien nodig aan.



2 Selecteer de starttoets ►II.

Drogen.

Haal het wasgoed uit het apparaat.



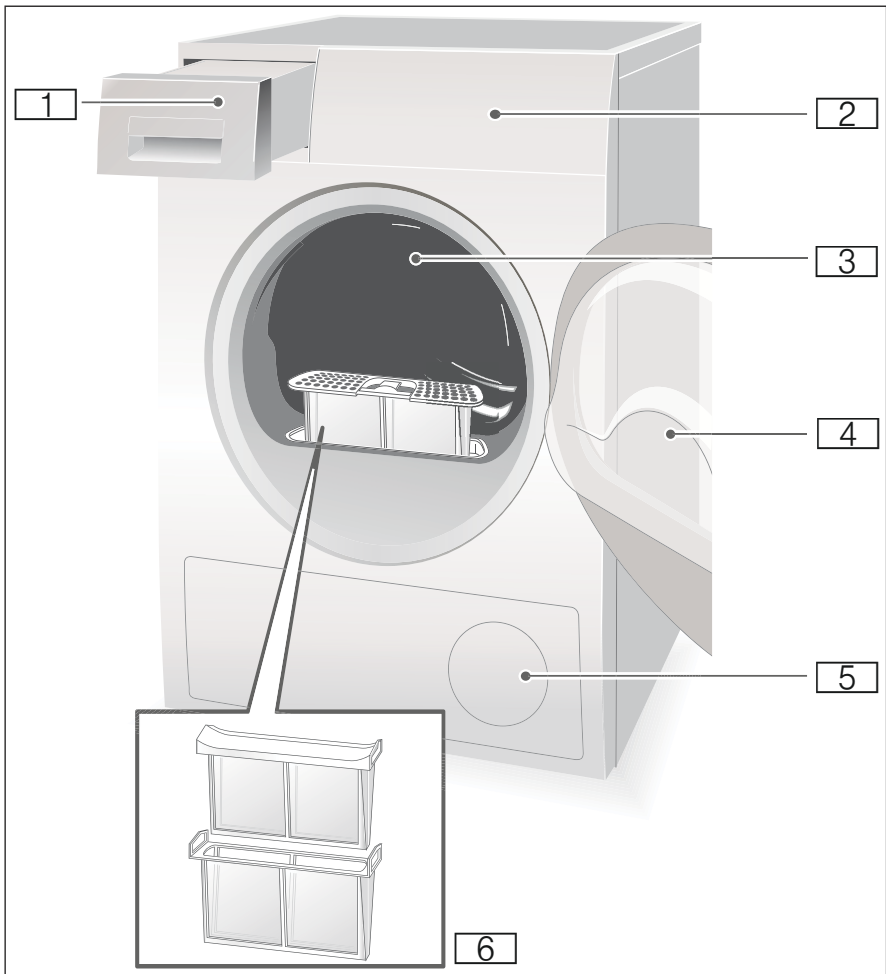
3 Schakel de droogautomaat uit.

Leeg het condenswaterreservoir.

Reinig het pluizenfilter.

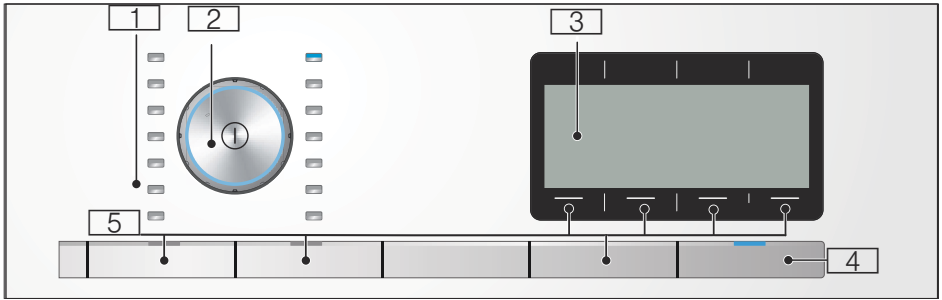
Het apparaat leren kennen

Droogautomaat



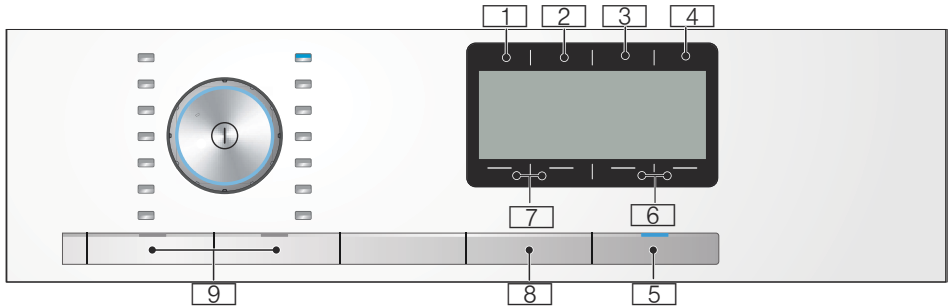
- 1 Condenswaterreservoir
- 2 Bedieningspaneel en display
- 3 Trommel-binnenverlichting (afhankelijk van het model)
- 4 Deur van de droogautomaat
- 5 Luchtinlaat
- 6 Pluizenfilter

Bedieningspaneel



- 1 **Programma** → Blz. 27.
- 2 **Programmakieler** en **Aan- / uit-**
toets.
- 3 **Display** met **toetsen** → Blz. 24.
- 4 **Starttoets** voor het starten of
onderbreken van het programma.
- 5 **Toetsen** → Blz. 29.

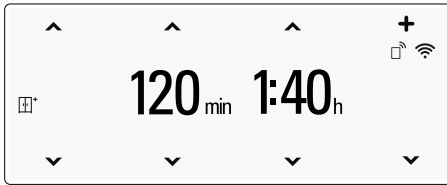
Toetsen



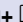




- 1 **Droogdoel**
- 2 **Antikreuk**
- 3 **Klaar in**
- 4 **Opties**
- 5 **Start of Pauze**
- 6 **Instellingen 3 seconden**
- 7 **Selectietoetsen/kinderslot**
- 8 **Starten op afstand**
- 9 **Memory**

Uitgebreide beschrijving van de toetsen vanaf → Blz. 29.

Display



Indicaties	Beschrijving
1:40h of 3h	Verwachte programmaduur in uren en minuten of programma-vertraging in uren na keuze van de Klaar in - tijd.
120 min	Duur van de antikreuk of programmaduur voor tijdprogramma.
Condensor wordt gereinigd	De warmtewisselaar wordt automatisch gereinigd.
Condenswaterreservoir legen a.u.b.	Condenswaterreservoir legen; → Blz. 33.
Pluizenfilter reinigen a.u.b.	Pluizenfilter reinigen; → Blz. 32.
	Kinderslot geactiveerd; → Blz. 29.
drogen	Programmavoortgang
strijkdroog 	
kastdroog 	
kastdroog+ 	
klaar/losmaken	
Klaar, wasgoed uitnemen	
	Start op afst. is gekozen → Blz. 29.
	uit: WiFi is uitgeschakeld en het apparaat is niet met het thuisnetwerk verbonden. knippert: Het apparaat probeert een verbinding met het thuisnetwerk op te bouwen. brandt: WiFi is ingeschakeld en het apparaat is met het thuisnetwerk verbonden.
	WiFi is ingeschakeld, maar de verbinding met het thuisnetwerk kon niet gerealiseerd worden.



Wasgoed

Wasgoed voorbereiden



Waarschuwing

Explosie- en brandgevaar!

Verwijder aanstekers en lucifers uit de zakken van het wasgoed.

Attentie!

De trommel van de droogautomaat en het textiel kunnen anders worden beschadigd.

Alle objecten uit de zakken van het wasgoed halen en het volgende aanhouden:

- Bind stoffen riemen, schortbanden etc. samen, of gebruik een waszak.
- Doe ritssluitingen, haken, ogen en knopen dicht. Knoop grote stukken wasgoed, zoals dekbedovertrekken, dicht.
- Verwijder metalen delen, zoals paperclips uit het wasgoed.
- Sorteert het wasgoed voor een gelijkmatig droogresultaat op textielsoort en droogprogramma.
- Droog zeer kleine stukken textiel, zoals babysokjes, altijd samen met grote stukken wasgoed, zoals handdoeken.
- Gebreid textiel, bijv. T-shirts, tricot, krimpt vaak bij de eerste keer drogen. Gebruik een voorzichtig programma.
- Kreukherstellend wasgoed niet te lang drogen. Dit leidt tot meer kreukels in het wasgoed.
- Gebruik voor losse stukken wasgoed een tijdprogramma.
- Sommige was- en verzorgingsmiddelen, zoals stijfisel of wasverzachter, bevatten deeltjes die zich op de vochtigheidssensor kunnen afzetten. Dit kan de werking van de sensor en daardoor ook het droogresultaat nadelig beïnvloeden.

Aanwijzingen

- Doseer was- en verzorgingsmiddelen bij het wassen van de te drogen was volgens opgaven van de fabrikant.
- Reinig de vochtigheidssensor regelmatig → Blz. 41.

Wasgoed sorteren op

- Geschiktheid voor droogautomaat
- Drogen met normale temperatuur
- Drogen met lage temperatuur
- Niet in de droogautomaat drogen

Aanwijzing: Laad het wasgoed uit de wasmachine niet direct in de droger. Sorteert het gecentrifugeerde wasgoed voordat u dit in de droogtrommel legt.

Wanneer u dun, meerlaags of dik textiel samen droogt, dan worden deze in verschillende mate gedroogd. Droog daarom alleen wasgoed van hetzelfde soort materiaal en structuur samen, om een gelijkmatig droogresultaat te verkrijgen. Als u het wasgoed daarna nog steeds te vochtig vindt, kunt u een tijdprogramma voor het nadrogen selecteren → Blz. 27.

Attentie!

Beschadiging aan de droger of het textiel mogelijk.

Het volgende textiel niet in de droogautomaat drogen:

- Met olie verontreinigd wasgoed.
- Ongewassen textiel.
- Niet-luchtdoorlatend textiel, zoals wasgoed met een rubberlaag.
- Gevoelige weefsels, zoals zijde en synthetische gordijnen.






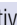
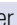



Programma's en toetsen


Programma's

Programma en textiel	maximale belading en programma-instellingen/ Info
<p>Naam programma</p> <p>Voor welk textiel is het programma geschikt.</p>	<p>maximale belading op basis van het droog gewicht van het textiel</p> <p>mogelijke programma-instellingen</p>
<p>Katoen</p> <p>Stevig textiel, kookbestendig textiel van katoen of linnen.</p>	9 kg
<p>Kreukherstellend</p> <p>Textiel van synthetische of gemengde weefsels.</p>	3,5 kg
<p>Mix</p> <p>Gemengde lading van katoen en synthetisch textiel.</p>	3 kg
<p>Lingerie</p> <p>Voor gevoelig wasbaar ondergoed, bijv. van fluweel, lycra-kant, zijde of satijn.</p>	1 kg
<p>Wol finish</p> <p>Voor de droger geschikt textiel van wol of deels van wol.</p>	3 kg
<p>Tijdprogramma koud</p> <p>Tijdprogramma voor alle textiel behalve wol en zijde.</p> <p>Alle textielsoorten. Voor het oprispen of ventileren van weinig gedragen items.</p>	<p>3 kg</p> <p>U kunt de programmaduur met de toets voor de Klaar in-tijd aanpassen.</p>
<p>Tijdprogramma warm</p> <p>Alle textielsoorten; tijdprogramma.</p> <p>Geschikt voor voorgedroogde of licht vochtig wasgoed en voor het nadrogen van meerlaags, dikker wasgoed.</p>	<p>3 kg</p> <p>U kunt de programmaduur met de toets voor de Klaar in-tijd aanpassen.</p>
<p>Aanwijzingen</p> <ul style="list-style-type: none"> ■ Droog wol, sportschoenen en knuffeldieren uitsluitend met de wolkorf → Blz. 18. ■ In het tijdprogramma wordt de restvochtigheid van het wasgoed niet automatisch herkend. Is het wasgoed na het drogen nog vochtig, herhaal dan het programma en verleng eventueel de programmaduur. 	
<p>Overhemden/Blouses</p> <p>Strijkvrije overhemden/blouses van katoen, linnen, synthetische of gemengde weefsels.</p>	1,5 kg

Dekens	2,5 kg
Met synthetische vezels gevuld textiel, kussens, dekbedden spreien. Grote items afzonderlijk drogen. Textiellabels aanhouden.	
Hoofdkussens	1,5 kg
Met dons gevuld textiel, kussens of donzen dekbedden. Grote items afzonderlijk drogen.	
Outdoor	1,5 kg
Waterdichte- en outdoor kleding met een membraanlaag en waterafstotende textielsoorten.	
Handdoeken	6 kg
Stevige handdoeken van katoen.	
SuperKort 40	2 kg
Synthetische stoffen en licht katoen.	
Hygiëne	4 kg
Stevig textiel.	
Aanwijzing: Bijzonder geschikt bij hoge hygiënische eisen.	

Toetsen

Toetsen	Uitleg en instructies
Aanwijzing:	Niet alle toetsen en hun functies kunnen in alle programma's gekozen worden.
Selectietoetsen  	Kies op het display uit de selectielijst uw gewenste instelling.
Droogtegraad:	Kiezen van het droogdoel (bijv. kastdroog) resp. de droogtijd (20 min. tot 3 uur 30 min., afhankelijk van model en programma). Kies het droogdoel overeenkomstig het te drogen wasgoed.
	kastdroog+  Meerlaags dik wasgoed dat moeilijk droogt.
	kastdroog  Normaal eenlaags wasgoed.
	strijkdroog  Normaal eenlaags wasgoed, dat na het drogen vochtig moet zijn en geschikt is voor strijken of ophangen.
Antikreuk	De trommel beweegt het wasgoed na het drogen 60 tot 120 minuten, in elk programma, met regelmatige tussenpozen, om krekvorming te voorkomen.
Klaar in	Het programma eindigt over 1h - 24h. Stel de Klaar in tijd in stappen van 1 uur in en stel op die manier het begin van het programma uit. Het gewenste aantal uur nadat het programma eindigt, wordt in het display weergegeven.
Kinderslot	Activeer of deactiveer het kinderslot door beide linker selectietoetsen   tegelijkertijd 5 seconden lang ingedrukt te houden. U kunt het kinderslot uitsluitend activeren wanneer u het programma reeds gestart heeft. Aanwijzing: Wanneer u start op afstand heeft geactiveerd en het kinderslot kiest, dan wordt start op afstand gedeactiveerd.
Opties:	Kies de toets en het menu wordt in het display weergegeven.
	Centrifugeerklasse  Stel het centrifugeertoerental waarmee de was in de wasmachine wordt gecentrifugeerd, in als centrifugeerklasse. Een nauwkeuriger aanwijzing van de verwachte droogduur is zo mogelijk. Instelbaar van 600 tot 1800 T/min. Voorinstelling: 1000 T/min
	Droogdoel aanpassen.  Is uw wasgoed na het drogen te vochtig, dan kunt u de droogdoelen, zoals bijvoorbeeld kastdroog, met de drooggraad verder instellen. Het droogdoel kan met de drooggraad in drie stappen van +1 tot +3 verhoogd worden. Heeft u de drooggraad aangepast, dan blijft de instelling ook na het uitschakelen van de droogautomaat opgeslagen.
	Voorzichtig  Verlaagde temperatuur voor gevoelig textiel zoals bijvoorbeeld polyacryl of elastaan. Kan de programmaduur verlengen.


Instelmenu: 3 sec.	Druk beide selectietoetsen tegelijkertijd gedurende 3 seconden in. Het menu wordt in het display weergegeven.
Signaal of Toetssignaal	Selecteer het signaalvolume dat het programma-einde aangeeft of het signaalvolume van de toetsen. Signaal: uit - zacht - gemiddeld - luid - zeer luid. Voorinstelling: luid
Autom. uitschakelen	Automatisch uitschakelen van de droger na het einde van het programma nooit, 15, 30 of 60 min. Voorinstelling: 15 min Aanwijzing: Heeft u wifi ingeschakeld dan wordt het automatische uitschakelen op nooit gezet.
Taal	Kies de gewenste taal in het display.
Bedien via App 	Geeft het apparaat vrij voor start op afstand via de Home Connect app. De start op afstand blijft 24 uur na selectie actief en deactiveert daarna automatisch, wanneer u het programma niet via de Home Connect app heeft gestart. Elke bediening op het apparaat, zoals bijv. deur open of een ander programma kiezen, deactiveert de start op afstand toets vanwege veiligheidsredenen. Aanwijzingen <ul style="list-style-type: none">■ De apparaatdeur moet gesloten zijn, om de start op afstand te kunnen activeren.■ Heeft u het kinderslot gekozen dan kunt u de start op afstand niet activeren. Druk de toets langer dan 3 seconden in, dan komt u bij de Home Connect instellingen → <i>Blz. 36</i> .
Memory 1 Memory 2	Sla de individuele programma-instellingen onder Memory 1 en 2 op. Kies de gewenste programma-instellingen en druk op de toets Memory 1 of Memory 2 gedurende 3 seconden, tot in het display Memory-programma 1 of 2 opgeslagen verschijnt. Uw gekozen programma-instellingen blijven ook na het uitschakelen van de droger behouden. Voorinstelling: geen memory-programma opgeslagen. Aanwijzing: Zolang u geen Memory programma heeft opgeslagen, wordt dit ook niet in de Home Connect app zichtbaar.
▶ Start/Pauze	Starten en pauzeren van het programma.

Apparaat bedienen

Wasgoed in de droogautomaat doen en deze inschakelen

Aanwijzing: De droogautomaat moet deskundig worden geplaatst en aangesloten → *Blz. 14*.



1. Doe het wasgoed in de trommel.
2. Druk op de toets  om de droogautomaat aan te zetten.
3. Sluit de deur van de droger.

Attentie!

Beschadiging van de droger of het textiel mogelijk.

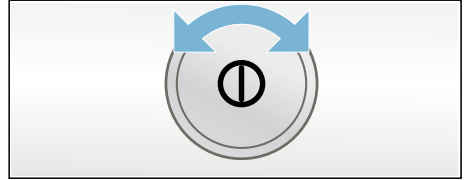
Zorg er voor dat er geen wasgoed wordt ingeklemd tussen de deur.

Aanwijzing: De trommel van de droogautomaat wordt na het openen, sluiten en starten van het programma verlicht. Binnenverlichting van de trommel gaat vanzelf uit.

Programma instellen

Aanwijzing: Wanneer u het kinderslot heeft geactiveerd, dan moet u dit deactiveren voordat u een programma kunt instellen, zie → *Blz. 29*.

1. Kies het gewenste programma, gedetailleerde informatie over de programma's → *Blz. 27*.



2. Kies het gewenste programma met de programmakiezer. Op het display verschijnen de programmavoorinstellingen voor het gekozen programma.

Aanwijzing:

Programmavoorinstellingen zijn standaard instellingen welke bij de keuze van een programma al zijn vastgelegd. U ziet de programmavoorinstellingen na de keuze van een programma in het display.

3. Pas indien gewenst de programmavoorinstellingen aan. Gedetailleerde informatie daarover vanaf → *Blz. 27*.

Programma starten

Kies de starttoets.

Aanwijzing: Wanneer u het programma wilt blokkeren om te voorkomen dat het per ongeluk wordt gewijzigd, dan kunt u het kinderslot kiezen, zie → *Blz. 29*.

Programmaverloop

De status van het programma wordt op het display weergegeven.

Programma wijzigen of wasgoed bijvullen

U kunt tijdens het drogen te allen tijde wasgoed uitnemen of bijvullen en het programma wijzigen of aanpassen.

1. Open de deur van de droger of selecteer de starttoets voor een pauze.
2. Doe het wasgoed er bij of haal het uit de droogautomaat.
3. Selecteer, indien gewenst, een ander programma of een extra functie.
4. Sluit de deur van de droger.
5. Druk op de starttoets.

Aanwijzing: De programmaduur in het display wordt bijgewerkt, naar gelang de belading en het restvochtgehalte van het wasgoed. De weergegeven waarden kunnen na een programmawijziging of aanpassing van de belading wijzigen.

Programma afbreken

Het programma kan te allen tijde onderbroken worden, door de deur van de droogautomaat te openen of op de starttoets drukt voor een pauze.

Attentie!

Brandgevaar. Wasgoed kan ontbranden.

Breek het programma af, verwijder al het wasgoed en spreid het uit, zodat de hitte kan ontsnappen.

Einde van het programma

Op het display verschijnt Klaar, wasgoed uitnemen.

Was uitnemen en droogautomaat uitschakelen

1. Haal het wasgoed uit de automaat.
2. Druk op de toets  om de droogautomaat uit te schakelen.

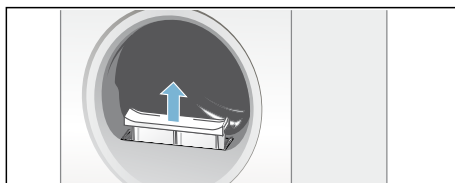


Pluizenfilter reinigen

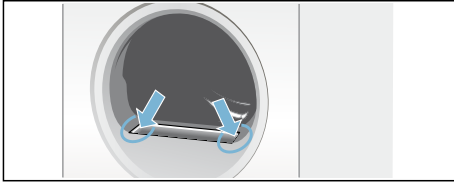
Aanwijzing: Tijdens het drogen worden pluizen en haren uit de was in het pluizenfilter opgevangen. Een verstopt of verontreinigd pluizenfilter reduceert de luchtstroom en dan kan de droogautomaat niet haar volledige capaciteit bereiken. Schone pluizenfilters verminderen daarnaast het stroomverbruik en de droogtijd.

Reinig het pluizenfilter **na elke keer** drogen:

1. Open de deur van de droogautomaat en verwijder alle pluizen van de deur.
2. Trek het tweedelige pluizenfilter er uit.

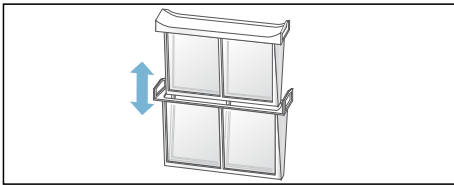


3. Verwijder de pluizen uit de uitsparing van het pluizenfilter.

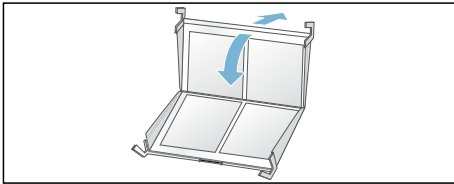


Aanwijzing: Let er op dat er geen pluizen in de open schacht vallen.

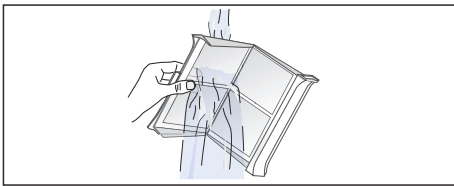
4. Trek het tweedelige pluizenfilter uit elkaar.



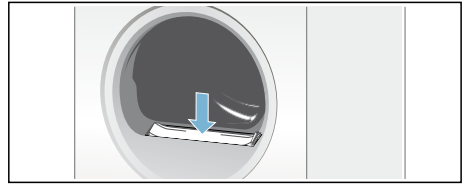
5. Klap beide delen uit elkaar en verwijder alle pluizen.



6. Spoel de pluizen onder stromend warm water af.



7. Droog het pluizenfilter af, klap het dicht en plaats het tweedelige pluizenfilter weer terug.



Attentie!
Droogautomaat kan beschadigd worden.

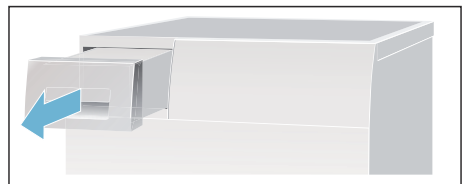
Gebruik de droger niet zonder of met een defect pluizenfilter.

Condenswaterreservoir leegmaken

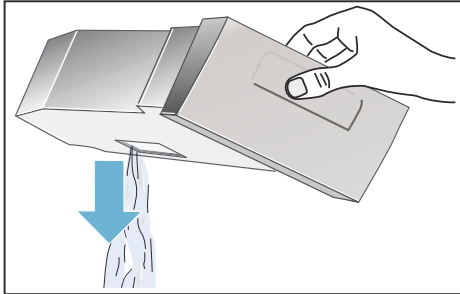
Tijdens het drogen ontstaat condenswater in het apparaat.

Wanneer er geen afvoerslang wordt gebruikt, loopt het condenswater van het apparaat in het condenswaterreservoir. In dit geval moet u het condenswaterreservoir na elke droogbeurt legen en ook wanneer dit tijdens het drogen voortijdig is gevuld.

1. Trek het condenswaterreservoir er horizontaal uit.



2. Giet het condenswater er uit.

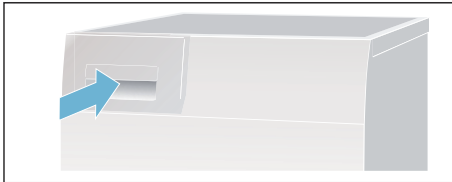


Attentie!

Verontreinigd condenswater kan leiden tot aantasting van de gezondheid en materiële schade.

Condenswater is geen drinkwater en kan met pluizen verontreinigd zijn. Niet opdrinken of verder gebruiken.

3. Schuif het condenswaterreservoir weer in de droogautomaat totdat dit waarneembaar vastklikt.



Aanwijzing: De zeef in het condenswaterreservoir filtert het condenswater, dat voor de automatische reiniging van uw droogautomaat wordt gebruikt. De zeef wordt door het legen van het condenswater gereinigd. Controleer de zeef desondanks op resterende afzettingen en verwijder deze. Zie → Blz. 42.

Home Connect

Dit apparaat is voorzien van WiFi en kan via een smartphone of tablet op afstand worden bestuurd.

Via de Home Connect app kunt u met uw smartphone of tablet op dit apparaat:

- Programma's kiezen en starten.
- Programma-instellingen aanpassen.
- Programmastatus opvragen.
- Apparaatinstellingen veranderen.
- Apparaat uitschakelen.

Voordat u gebruik kunt maken van de Home Connect functies moet u de Home Connect app op uw smartphone of tablet installeren, zich registreren, uw apparaat eenmalig automatisch **of** handmatig met het thuisnetwerk verbinden en daarna via de Home Connect app met uw apparaat verbinding maken.

Informatie over de app vindt u op onze internetpagina voor Home Connect www.home-connect.com.

Of u de Home Connect functies op uw apparaat kunt gebruiken, hangt af van de beschikbaarheid van de Home Connect Services in uw land. De Home Connect service is niet in elk land beschikbaar, informatie daarover vindt u op www.home-connect.com

Aanwijzingen

- Houd u aan de veiligheidsinstructies in deze gebruiksaanwijzing en zorg ervoor dat deze ook worden nageleefd wanneer u niet thuis bent en u het apparaat bedient via de Home Connect app en daarbij niet thuis bent. Houd u ook aan de aanwijzingen in de Home Connect app.

- Wordt het apparaat bediend, dan kunt u niet tegelijkertijd wijzigingen via de Home Connect app uitvoeren. Aanpassingen op het apparaat worden echter wel in de Home Connect app voor u zichtbaar.

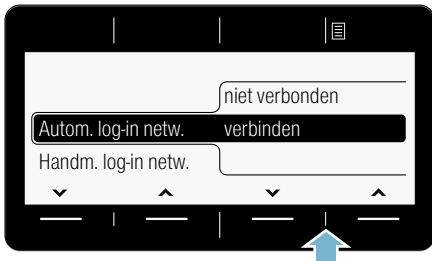
Automatisch verbinden met het thuisnetwerk

Heeft uw router een WPS-functie, dan kunt u uw apparaat automatisch met uw thuisnetwerk verbinden.

Heeft uw router geen WPS-functie, dan moet u het apparaat handmatig met uw thuisnetwerk verbinden → Blz. 35.

De WiFi van het apparaat moet zijn ingeschakeld.

1. Zet het apparaat aan.
2. Houd de toets **Bedien via App**  langer dan 3 seconden ingedrukt. Op het display verschijnt **Autom. log-in netw.**
3. Selecteer met één van de beide rechter pijltoetsen **verbinden**.



Het apparaat probeert nu verbinding te maken met het thuisnetwerk.

4. Activeer binnen de komende 2 minuten de WPS-functie op uw thuisnetwerk-router.

Wanneer het apparaat succesvol is verbonden met het thuisnetwerk dan verschijnt op het display **verbonden** ✓.

5. U kunt de Home Connect instellingen verlaten door de toets **Bedien via App**  te kiezen.

Aanwijzing: Kon er geen verbinding gemaakt worden, controleer dan of uw apparaat zich binnen het bereik van het thuisnetwerk bevindt. Herhaal het automatische verbinden of voer het handmatige verbinden uit → Blz. 35.

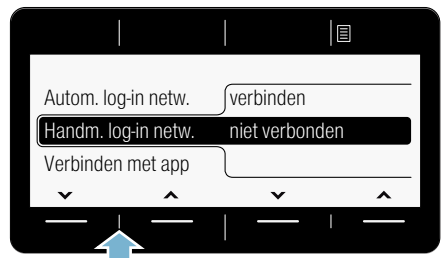
Handmatig verbinding maken met het thuisnetwerk

Heeft u uw apparaat al automatisch met het thuisnetwerk verbonden, sla dan het handmatig verbinding maken over en maak verbinding met de Home Connect app → Blz. 36.

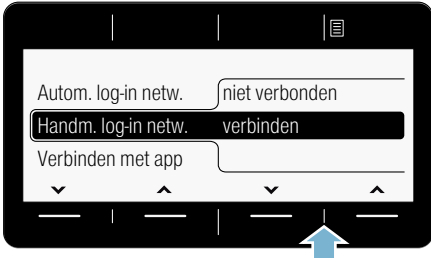
Heeft uw router geen WPS functie dan moet u het apparaat handmatig met het thuisnetwerk verbinden.

De WiFi van het apparaat moet zijn ingeschakeld.

1. Zet het apparaat aan.
2. Houd de toets **Bedien via App**  langer dan 3 seconden ingedrukt. Op het display verschijnt **Autom. log-in netw.**
3. Selecteer met één van de beide linker pijltoetsen **Handm. log-in netw.**



4. Selecteer met één van de beide rechter pijltoetsen **verbinden**.



Het apparaat maakt nu een eigen WiFi-netwerk met de netwerknaam (SSID) **HomeConnect**, waarop u met uw smartphone of tablet toegang kunt krijgen.

5. Roep de WiFi-instellingen van uw smartphone of tablet op.
6. Verbind uw smartphone of tablet met het WiFi-netwerk **HomeConnect** en voer het WiFi-wachtwoord (key) "**HomeConnect**" in.

Aanwijzing: De verbindingsprocedure kan tot wel 60 seconden duren.

7. Open na het succesvol verbinden de Home Connect app op uw smartphone of tablet.
8. Voer in de Home Connect app de netwerknaam (SSID) en het wachtwoord (Key) **van uw thuisnetwerk** in en kies aansluitend **Aan huishoudapparaat overdragen**.

Wanneer het apparaat succesvol is verbonden met het thuisnetwerk dan verschijnt op het display **verbonden** ✓.

9. U kunt de Home Connect instellingen verlaten door de toets **Bedien via App** te kiezen.

Aanwijzingen

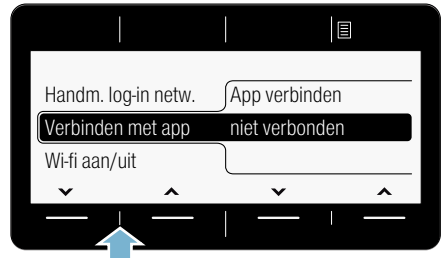
- Kon er geen verbinding gemaakt worden, controleer dan of uw apparaat zich binnen het bereik van het thuisnetwerk bevindt en herhaal dan de procedure voor het handmatig verbinden.

- Is uw smartphone of tablet nog met het **HomeConnect** netwerk van uw apparaat verbonden, dan moet u eerst verbinding maken met uw thuisnetwerk.

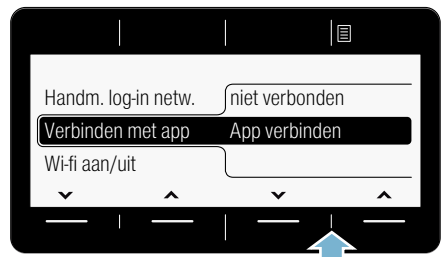
Verbinden met de Home Connect app

Is uw apparaat met het thuisnetwerk verbonden, dan kunt u het verbinden met de Home Connect app.

1. Zet het apparaat aan.
2. Wacht tot het symbool op het display verschijnt.
3. Houd de toets **Bedien via App** langer dan 3 seconden ingedrukt. Op het display verschijnt **Autom. log-in netw..**
4. Selecteer met één van de beide linker pijltoetsen **Verbinden met app**.



5. Selecteer met één van de beide rechter pijltoetsen **App verbinden**. Het apparaat configureert nu een verbinding met uw Home Connect app.

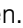


- Open de Home Connect app op uw smartphone of tablet en kies **Verbinden**, om uw nieuwe apparaat toe te voegen.

Aanwijzing: Is uw smartphone of tablet nog met het **HomeConnect** netwerk verbonden, dan moet u eerst verbinding maken met uw thuisnetwerk.

- Wordt uw apparaat niet automatisch weergegeven, kies dan in de Home Connect app **Huisapparaten zoeken** en daarna op **Huisapparaat verbinden**.
- Volg de laatste stappen in de Home Connect app, om uw apparaat te verbinden.
- Selecteer met de rechter pijltoets op het apparaat **verder**.


Wanneer het apparaat succesvol is verbonden, dan verschijnt op het display een **App(s) verbond..**

- U kunt de Home Connect instellingen verlaten door de toets **Bedien via App**  te kiezen.

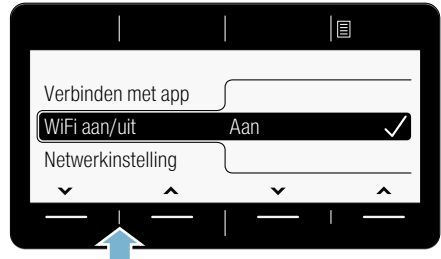
Aanwijzing: Kon er geen verbinding gemaakt worden, controleer dan of uw smartphone of tablet zich binnen het bereik van uw thuisnetwerk bevindt, resp. hiermee verbonden is. Herhaal het verbinden met de Home Connect app.

Wi-Fi activeren of deactiveren

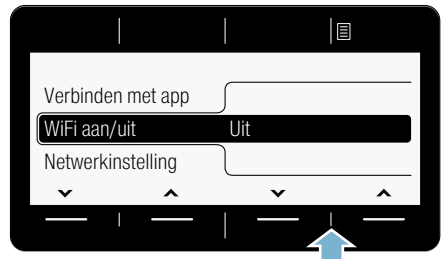
U kunt de Home Connect functie op uw apparaat te allen tijde permanent aan- of uitschakelen.

- Zet het apparaat aan.
- Houd de toets **Bedien via App**  langer dan 3 seconden ingedrukt. Op het display verschijnt **Autom. log-in netw..**

- Selecteer met één van de beide linker pijltoetsen **Wi-fi aan/uit**.



- Selecteer met één van beide rechter pijltoetsen **Aan** of **Uit**, om WiFi in- of uit te schakelen.




- U kunt de Home Connect instellingen verlaten door de toets **Bedien via App**  te kiezen.

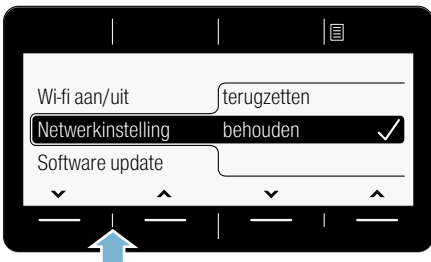
Aanwijzingen

- Is WiFi op uw apparaat uitgeschakeld, dan kunt u niet langer verbinding maken met het thuisnetwerk en de app.
- Heeft u WiFi ingeschakeld dan wordt het automatische uitschakelen op **nooit** gezet.

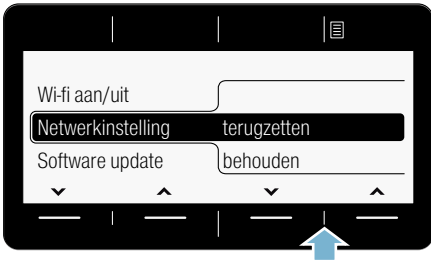
Netwerkinstellingen resetten

U kunt de netwerkinstellingen en de verbinding met uw smartphone of tablet wissen, door de netwerkinstellingen te resetten.

1. Zet het apparaat aan.
2. Houd de toets **Bedien via App**  langer dan 3 seconden ingedrukt. Op het display verschijnt **Autom. log-in netw..**
3. Selecteer met één van de beide linker pijltoetsen **Netwerkinstelling**.



4. Selecteer met één van de beide rechter pijltoetsen **terugzetten**.



5. Selecteer met één van de beide rechter pijltoetsen **verder**.
De netwerkinstellingen zijn nu gereset. Uw apparaat is niet langer met het thuisnetwerk en de Home Connect app verbonden.

6. U kunt de Home Connect instellingen verlaten door de toets **Bedien via App**  te kiezen.

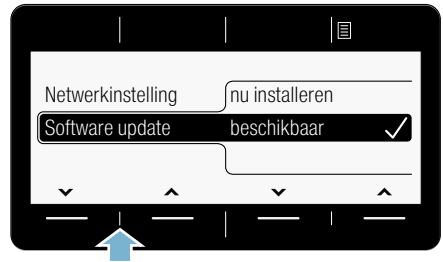
Aanwijzing: Wilt u het apparaat weer via de Home Connect app gebruiken, dan moet u opnieuw automatisch of handmatig verbinding maken met het thuisnetwerk en de Home Connect app.

Software- Update

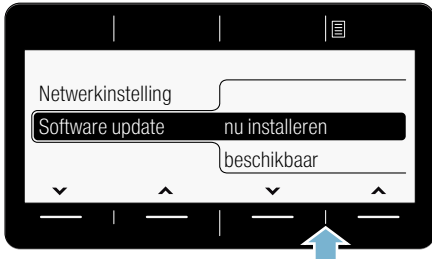
U kunt de Home Connect software op uw apparaat updaten. Zodra een nieuwe update beschikbaar is verschijnt een melding in het display van het apparaat.

Installeer de update direct via de aanwijzing op het display of via de apparaatinstellingen.

1. Zet het apparaat aan.
2. Houd de toets **Bedien via App**  langer dan 3 seconden ingedrukt. Op het display verschijnt Autom. log-in netw..
3. Selecteer met één van de beide linker pijltoetsen **Software update**.



4. Selecteer met één van de beide rechter pijltoetsen **nu installeren**.



De update wordt nu geïnstalleerd en kan enkele minuten duren. **Schakel het apparaat tijdens de update niet uit.**

5. U kunt de Home Connect instellingen verlaten door de toets **Bedien via App** te kiezen.

Aanwijzing: Wanneer geen software-update beschikbaar is, dan verschijnt op het display **niet beschikbaar**. De Home Connect software is van de laatste versie.

Aanwijzing voor gegevensbeveiliging

Wanneer het apparaat voor de eerste keer wordt verbonden met een WLAN-netwerk dat op het internet is aangesloten, geeft het de volgende gegevenscategorieën door aan de Home Connect server (eerste registratie):

- Eenduidige identificatie van het apparaat (bestaande uit apparaatsleutels en het MAC adres van de gewijzigde Wi-Fi communicatiemodule).
- Veiligheidscertificaat van de Wi-Fi communicatiemodule (voor de informatietechnische beveiliging van de verbinding).
- De actuele software- en hardwareversie van uw huishoudelijke apparaat.

- Status van een eventuele eerdere reset naar de fabrieksinstellingen.

Bij de eerste registratie wordt het gebruik van de Home Connect functionaliteiten voorbereid. Deze registratie dient pas te worden uitgevoerd op het moment dat u voor het eerst van de Home Connect functionaliteiten gebruik wilt maken.

Aanwijzing: Houd er rekening mee dat de Home Connect functionaliteiten alleen kunnen worden gebruikt in verbinding met de Home Connect app. Informatie over gegevensbeveiliging kan in de Home Connect app worden opgevraagd.

Verklaring van overeenstemming

Hierbij verklaart BSH Hausgeräte GmbH dat het apparaat met Home Connect functionaliteit voldoet aan de fundamentele vereisten en de overige toepasselijke bepalingen van de richtlijn 1999/5/EG.

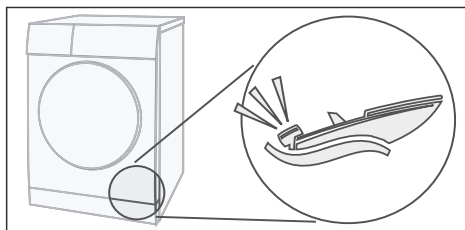
Een uitvoerige R&TTE conformiteitsverklaring vindt u op het internet onder www.siemens-home.com op de productpagina van uw apparaat bij de aanvullende documenten.



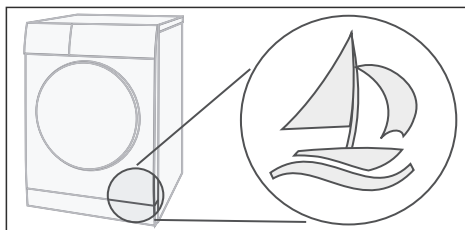
Geluiden

Aanwijzing: Tijdens het drogen en wel vooral in de beginfase treden afhankelijk van het gebruik geluiden door de compressor en de pomp op. Deze zijn heel normaal en doen geen afbreuk aan de onberispelijke werking van het apparaat.

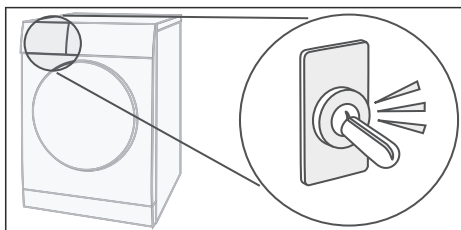
De compressor in de droger veroorzaakt af en toe een bromgeluid. Daarbij varieert het volume naar gelang het programma en de voortgang van het drogen.



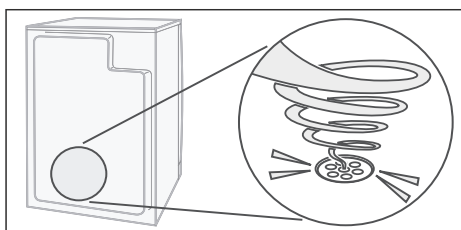
De compressor van de droogautomaat wordt af en toe belucht, daarbij ontstaat een zoemend geluid.



De automatische reiniging van de droogautomaat veroorzaakt een klikgeluid.



Het condenswater wordt met een pomp in het condenswaterreservoir gepompt. Daarbij ontstaan pompgeluiden.





Reinigen

Droogautomaat en bedieningspaneel reinigen

Waarschuwing **Levensgevaar!**

De droogautomaat gebruikt elektriciteit, daarbij bestaat het gevaar van elektrische schokken.

Haal de stekker van de droogautomaat vóór het reinigen uit het stopcontact.

Reinig de droogautomaat alleen met water en een zachte vochtige doek.

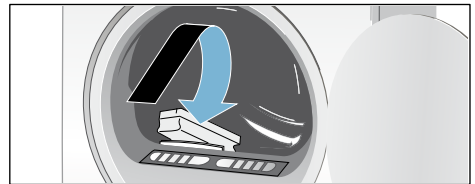
Verwijder direct alle wasmiddelresten, sproeivelresten of achtergebleven restanten. Gebruik geen reinigingsmiddelen of middelen voor het voorbehandelen van was (bijv. voorwas-sprays, vlekkenmiddelen). Gebruik geen hogedrukreiniger of stoomreiniger voor het reinigen van uw apparaat.

Vochtigheidssensor reinigen

Aanwijzing: De droger is uitgerust met een vochtigheidssensor van roestvaststaal. Vochtigheidssensor meet de vochtigheidsgraad van het wasgoed.

Na lang gebruik kan zich een fijne laag van kalk of resten was- en verzorgingsmiddelen op de Vochtigheidssensor afzetten. Deze afzettingen moeten regelmatig worden verwijderd, omdat anders de werking van de sensor en zodoende ook het droogresultaat negatief kunnen worden beïnvloed.

Deur openen en de vochtigheidssensor met een ruwe spons reinigen.



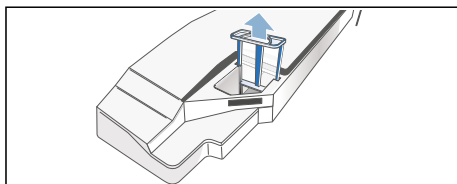
Attentie! **De vochtigheidssensor kan beschadigd raken.**

Reinig de vochtigheidssensor niet met schuurmiddel of staalwol.

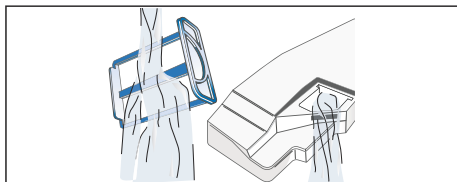
Filter in condenswaterreservoir reinigen

Aanwijzing: De zeef in het condenswaterreservoir reinigt het condenswater, dat voor de automatische reiniging van uw droogautomaat wordt gebruikt.

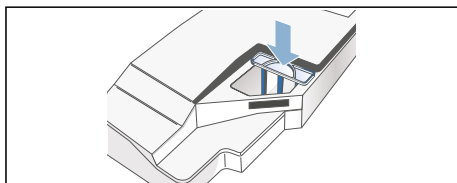
1. Trek het condenswaterreservoir er horizontaal uit.
2. Giet het condenswater er uit.
3. Verwijder de zeef.



4. Reinig de zeef onder stromend warm water of in de vaatwasser.



5. Plaats de zeef weer totdat deze merkbaar vastklikt.




Attentie!

De droogautomaat kan met pluizen verontreinigd zijn en daardoor beschadigd raken.

De droogautomaat alleen met geplatste zeef gebruiken.

6. Schuif het condenswaterreservoir weer in de droogautomaat totdat deze merkbaar vastklikt.

Storingen, wat te doen?

Storingen	Oorzaak/Oplossing
Condenswaterreservoir legen a.u.b. op het display en het droogproces wordt afgebroken.	<ul style="list-style-type: none"> ■ Leeg het condenswaterreservoir; → <i>Blz. 18</i> en de droogautomaat; . ■ Is de optionele condenswaterafvoer* geïnstalleerd, dan kan de slang van de afvoer verstopt of geknikt zijn. Controleer de slang op afzettingen en spoel de slang door. Leg de slang knikvrij.
Pluizenfilter reinigen a.u.b. op display.	Reinig het pluizenfilter en kies de starttoets → <i>Blz. 32</i> .
Condensator wordt gereinigd op het display.	Geen fout. De warmtewisselaar wordt automatisch gereinigd. Condenswaterreservoir tijdens deze indicatie niet er uit trekken.
Droogautomaat start niet.	<ul style="list-style-type: none"> ■ Netstekker in het stopcontact gestoken of zekering gecontroleerd? ■ Programma gekozen? Programma kiezen. ■ Deur van de droogautomaat open? Sluit de deur. ■ Kinderbeveiliging geactiveerd? Kinderbeveiliging deactiveren. ■ Klaar in tijd gekozen? Het programma start vertraagd → <i>Blz. 29</i>.
 op het display.	Wi-Fi is ingeschakeld, maar de verbinding met het thuisnetwerk kon niet gerealiseerd worden. Controleer of uw thuisnetwerk beschikbaar is of maak opnieuw verbinding met het thuisnetwerk.
Home Connect werkt niet.	<ul style="list-style-type: none"> ■ Bij problemen met Home Connect vindt u hulp op www.home-connect.com. ■ Of u de Home Connect functies op uw apparaat kunt gebruiken, hangt af van de beschikbaarheid van de Home Connect Services in uw land. De Home Connect service is niet in elk land beschikbaar, informatie daarover vindt u op www.home-connect.com.
Kreukvorming.	<ul style="list-style-type: none"> ■ Kreukels ontstaan wanneer u de beladingshoeveelheid overschrijdt of het verkeerde programma voor uw textielsoort heeft gekozen. In de programmatafel vindt u alle noodzakelijke informatie → <i>Blz. 27</i>. ■ Haal uw kleding direct naar het drogen uit de droogautomaat, door het liggen in de trommel ontstaat kreukvorming.
Water ontsnapt.	Geen fout, de droogautomaat kan scheef staan. Stel de droogautomaat horizontaal.
De weergegeven programmaduur verandert tijdens het droogproces.	Geen fout. De vochtigheidssensoren bepalen het resterende vocht in de belading en passen de programmaduur hierop aan (behalve bij tijdprogramma's).
* afh. van model	

Storingen	Oorzaak/Oplossing
Wasgoed wordt niet goed droog of is nog te vochtig.	<ul style="list-style-type: none"> ■ Warm wasgoed voelt na het einde van het programma vochtiger aan dan het daadwerkelijk is. Spreid het wasgoed uit en laat de warmte ontsnappen. ■ Stel het droogdoel verder in, daardoor wordt de droogtijd langer, maar verhoogt de temperatuur niet. Uw wasgoed wordt droger → <i>Blz. 29</i>. ■ Kies een programma met een lagere droogtijd of verhoog het droogdoel. De temperatuur wordt daarbij niet hoger. ■ Kies een tijdprogramma voor het nadrogen van nog vochtige was → <i>Blz. 27</i>. ■ Wanneer u de maximale beladingshoeveelheid van het programma heeft overschreden, dan kan de was niet goed gedroogd worden. ■ Reinig de vochtigheidssensor in de trommel. Er kan zich een fijne kalklaag of resten was- en verzorgingsmiddelen op de sensor afzetten en de werking ervan nadelig beïnvloeden. Uw wasgoed wordt niet goed droog → <i>Blz. 47</i>. ■ Het droogproces werd afgebroken door een stroomstoring, een vol condenswaterreservoir of door het overschrijden van de maximale droogtijd. <p>Aanwijzing: Houd ook de tips voor het wasgoed aan → <i>Blz. 26</i>.</p>
Droogtijd te lang?	<ul style="list-style-type: none"> ■ Het pluizenfilter kan verontreinigd zijn en leiden tot een langere droogtijd. Reinig het pluizenfilter. ■ Wanneer de luchtinlaat van de droger is afgedekt of niet vrij toegankelijk is, dan kan dit de droogtijd doen toenemen. Luchtinlaat vrijhouden. ■ De optimale omgevingstemperatuur bij het drogen ligt tussen de 15 °C en 30 °C. Buiten dit bereik kan de droogtijd langer zijn. ■ Een ontoereikende luchtcirculatie in de ruimte kan de droogtijd verhogen. Ventileer de ruimte.
Display gedoofd en starttoets knippert.	Geen fout. Energiebesparingsmodus is actief → <i>Blz. 13</i> .
Restwater in het condenswaterreservoir, hoewel de droogautomaat op de condenswaterafvoer is aangesloten.	Geen fout. Wanneer de condenswaterafvoer is geïnstalleerd, dan blijft vanwege de zelfreinigingsfunctie van de droogautomaat restwater achter in het condenswaterreservoir.
De vochtigheidsgraad in de ruimte neemt toe.	Geen fout. Ruimte voldoende ventileren.
Stroomonderbreking.	Het droogprogramma wordt afgebroken. Verwijder het wasgoed en spreid het uit of start het programma opnieuw.
Ongewone geluiden tijdens het drogen.	Geen fout. Geluiden ontstaan door de automatische reiniging van de warmtewisselaar → <i>Blz. 40</i> .
Droogautomaat voelt ondanks het drogen koud aan.	Geen fout. De droogautomaat met warmtepomp droogt efficiënt bij lage temperaturen.

* afh. van model

Aanwijzing: Kunt u een storing door het uit- en inschakelen van de droogautomaat niet zelf verhelpen, neem dan contact op met de klantenservice.

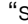


Verbruikswaarden

Verbruikswaardetabel

Programma	Centrifugetoerental waarmee het wasgoed is gecentrifugeerd.	Tijdsduur**		Energieverbruik**	
		9 kg	4,5 kg	9 kg	4,5 kg
Katoen					
Kastdroog*	1400 omw./min	133 min	82 min	1,72 kWh	0,98 kWh
	1000 omw./min	157 min	97 min	2,13 kWh	1,21 kWh
	800 omw./min	181 min	112 min	2,48 kWh	1,41 kWh
Strijkdroog*	1400 omw./min	98 min	61 min	1,22 kWh	0,69 kWh
	1000 omw./min	123 min	76 min	1,62 kWh	0,92 kWh
	800 omw./min	147 min	91 min	2,00 kWh	1,14 kWh
Kreukherstellend		3,5 kg		3,5 kg	
Kastdroog*	800 omw./min	46 min		0,52 kWh	
	600 omw./min	60 min		0,66 kWh	
* Programma-instelling volgens de geldende EN61121 bij gebruik van de externe afvoerslang.					
** De waarden kunnen afhankelijk van de textielsoort, de samenstelling van het te drogen wasgoed, restvochtigheid van het textiel, de ingestelde drooggraad, de beladingshoeveelheid alsmede de omgevingscondities en bij de activering van extra functies afwijken van de aangegeven waarden.					

Het meest efficiënte programma voor textiel van katoen

Het volgende “standaard katoenprogramma” (aangeduid met ) is geschikt voor het drogen van katoen met een normale vochtigheid en uit het oogpunt van gecombineerd energieverbruik het meest efficiënt voor het drogen van nat katoen.

Standaard programma's voor katoen volgens de actuele EU-verordening 932/2012

Programma + droogdoel	Belading	Energieverbruik	Programmaduur
 Katoen + Kastdroog	9 kg/4,5 kg	2,13 kWh/1,21 kWh	157 min/97 min

Programma-instelling voor testen en energie-labeling conform richtlijn 2010/30/EU

Technische gegevens

Afmetingen:

85 x 60 x 60 cm

hoogte x breedte x diepte

Gewicht:

ca. 57kg

Maximale belading:

9 kg

Condenswaterreservoir:

4,6 l

Aansluitspanning:

220 - 240 V

Aansluitvermogen:

max. 1000 W

Zekering:

10A

Trommelverlichting*

Omgevingstemperatuur:

5 - 35°C

**Opgenomen vermogen in
uitgeschakelde toestand:**

0,10W

**Opgenomen vermogen in niet-
uitgeschakelde toestand**

0,10 W

**Opgenomen vermogen in netwerk
(wifi) standby-modus / tijdsduur:**

2,5 W / 15 min

* afhankelijk van model



Servicedienst

Klantenservice

Als u de storing niet zelf kunt verhelpen, (Storingen, wat te doen?) , neem dan contact op met onze Servicedienst. Wij vinden altijd een passende oplossing, ook om een onnodig bezoek van de monteur te voorkomen.

De contactgegevens van de dichtstbijzijnde Servicedienst vindt u hier of in de lijst met Servicedienstadressen.

Geef a.u.b. aan de Servicedienst het E-nummer (E-Nr.) en het FD-nummer (FD) van de droogautomaat door.

E-Nr. _____ FD _____

Deze informatie vindt u aan de binnenkant van de deur van de droogautomaat of op de achterzijde van de droogautomaat.

Vertrouw op de competentie van de fabrikant.

Neem contact met ons op. Zo weet u zeker dat de reparatie door goed opgeleide Servicemonteurs wordt uitgevoerd die de beschikking hebben over de originele reserve-onderdelen.

Verzoek om reparatie en advies bij storingen

NL 088 424 4020

B 070 222 142

De contactgegevens in alle landen vindt u in de bijgesloten lijst met Servicedienstadressen.

BSH Hausgeräte GmbH

Carl-Wery-Straße 34

81739 München

GERMANY

siemens-home.bsh-group.com

Gefabriceerd door BSH Hausgeräte GmbH onder handelsmerkllicentie van Siemens AG



9001278008 (9701)