



SIEMENS



Сушарка для білизни

WT47Y7820E

siemens-home.bsh-group.com/welcome

uk Інструкція з експлуатації і встановлення

Register
your
product
online

Про цю сушарку для білизни

Ви придбали сушарку для білизни марки Siemens.

Приділіть кілька хвилин ознайомленню з перевагами цієї сушарки для білизни.

Стандарти якості марки Siemens надзвичайно високі, тому кожна сушарка для білизни ретельно випробовується та перевіряється на заводі.

Докладніші відомості про асортимент нашої продукції, аксесуарів і запасних частин можна знайти на нашому веб-сайті www.siemens-home.bsh-group.com або отримати в наших сервісних центрах.

Якщо в інструкції з експлуатації та встановлення описуються різні моделі, то у відповідних місцях буде вказано на відмінності.



Перед введення сушарки для білизни в експлуатацію необхідно прочитати цю інструкцію з експлуатації та встановлення!

Правила відображення

⚠ Попередження!

Ця комбінація символів та сигнальних слів вказує на можливо небезпечну ситуацію. Ігнорування може стати причиною смертельного випадку або травми.

Увага!

Це сигнальне слово вказує на можливо небезпечну ситуацію. Ігнорування може спричинити матеріальні збитки та/або завдати шкоди навколишньому середовищу.

Вказівка / Порада

Вказівки по оптимальному використанню пристрою / інша корисна інформація.

1. 2. 3. / a) b) c)

Дії відображуються за допомогою цифр або літер.

■ / -

Перелічення відображуються за допомогою клітинок або маркера списку.

Зміст

	Використання за призначенням 4		Управління приладом 32
	Рекомендації з безпеки 4		Завантаження білизни та вмикання сушильної машини. 32
	Діти / дорослі / домашні тварини 5		Кошик для вовни 32
	Встановлення 6		Сушіння з кошиком для вовни 33
	Експлуатація 9		Налаштування програми 34
	Очищення / технічне обслуговування 12		Старт програми 34
	Охорона довкілля 13		Хід програми 35
	Упаковка/Старий прилад 13		Зміна програми або додавання білизни 35
	Хладагент 13		Припинення виконання програми . . 35
	Рекомендації для заощадження 14		Кінець програми 35
	Встановлення та підключення 14		Шум 38
	Комплект поставки 14		
	Встановлення і підключення сушильної машини 14		Очищення 39
	Заміна сторони кріплення дверцят . . 16		Очищення сушильної машини та пульта керування 39
	Приладдя (опціонально) 19		Очищення датчика вологи. 39
	Транспортування і захист від морозу 19		Почистіть фільтр у ємності для конденсату 40
	Відведення конденсату 20		Що робити в разі несправності? 41
	Основна інформація 23		Сервісна служба 43
	Знайомство з приладом 24		Показники споживання 44
	Сушильні машини 24		Таблиця показників споживання. . . 44
	Панель управління 25		Технічні характеристики 45
	Дисплей 26		
	Білизна 27		
	Підготовка білизни 27		
	Сортування білизни в залежності від 27		
	Програми і кнопки 28		
	Програми 28		
	Кнопки 30		



Використання за призначенням

- Цей пристрій призначений виключно для побутового використання.
- Забороняється встановлювати та експлуатувати пристрій у приміщеннях із загрозою замерзання або на відкритому повітрі. Існує ризик пошкодження пристрою при замерзанні залишків води у ньому. Замерзлі шланги можуть розірватися або тріснути.
- Цей пристрій призначений виключно для побутового висушування і освіження білизни, що складається з матеріалів, випраних у воді та придатних для висушування в барабані (див. етикетку на текстильному виробі). Експлуатація пристрою з іншою метою не передбачена, а тому заборонена.
- Цей пристрій призначений для використання на висоті максимум до 4000 метрів над рівнем моря.

Перед першим увімкненням пристрою:

Переконайтеся, що на пристрої немає явних пошкоджень. Забороняється експлуатувати пошкоджений пристрій. При виникненні будь-яких проблем зверніться до спеціалізованої авторизованої мережі або до нашої сервісної служби.

Прочитайте і виконуйте інструкції з експлуатації та монтажу, а також ознайомтеся зі всіма іншими настановами, які постачаються у комплекті з вашим пристроєм.

Збережіть всі документи для наступного користування або користувача.



Рекомендації з безпеки

Інформація та попередження, наведені нижче, мають на меті захистити вас від ушкоджень та уникнути матеріальних збитків для вашого оточення.

Однак важливо вживати необхідних запобіжних заходів та встановлювати, обслуговувати, очищувати та експлуатувати пристрій з належною обережністю.

Діти / дорослі / домашні тварини

Попередження **Ризик для життя!**

Діти та інші особи, нездатні оцінити ризики, пов'язані з використанням пристрою, можуть отримати ушкодження або опинитися у небезпечній для життя ситуації. Тому виконуйте наступні настанови.

- Діти старше 8 років, особи з обмеженими фізичними, сенсорними або розумовими здібностями або особи з нестачею досвіду та знань можуть експлуатувати пристрій лише під наглядом або після проведення інструктажу з безпечного використання пристрою та усвідомлення потенційних ризиків.
- Не дозволяйте дітям гратися з пристроєм.
- Не дозволяйте дітям очищувати або обслуговувати пристрій без нагляду.
- Тримайте дітей віком до 3 років і домашніх тварин подалі від пристрою.
- Не залишайте пристрій без нагляду, коли поряд знаходяться діти та інші особи, що не оцінюють ризиків, пов'язаних із використанням машини.

Попередження **Ризик для життя!**

Діти можуть замкнутися всередині пристрою та опинитися у небезпечній ситуації.

- Заборонено встановлювати пристрій позаду дверей, які можуть пошкодити дверцята пристрою або завадити їх повному відкриттю.
- Щойно завершиться термін експлуатації пристрою, від'єднайте мережевий штекер від розетки, **потім** відріжте його та зламайте замок дверцят пристрою.

Попередження **Небезпека удушення!**

Якщо дозволити дітям гратися з упаковкою, пластиковою плівкою або деталями пакування, діти можуть заплутатися в них або надягти на голову і задуситися. Тримайте упаковку, пластикову плівку та деталі пакування подалі від дітей.

Попередження

Небезпека отруєння!

Пральні засоби та засоби для догляду можуть спричинити отруєння внаслідок потрапляння в організм. У разі ненавмисного проковтування засобу зверніться за медичною допомогою. Зберігайте пральні засоби та засоби для догляду за тканинами в недоступному для дітей місці.

Попередження

Подразнення очей/шкіри!

Контакт із пральним засобом чи засобом для догляду може призвести до подразнення очей/шкіри. Ретельно промийте очі або шкіру у випадку контакту з пральними засобами або засобами для догляду. Зберігайте пральні засоби та засоби для догляду за тканинами в недоступному для дітей місці.

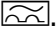
Встановлення

Попередження

Небезпека ураження електричним струмом/пожежі/матеріальних збитків/пошкодження приладу!

Якщо прилад встановлений неправильно, це може призвести до небезпечної ситуації. Переконайтеся в наступному:

- Напруга в мережі вашої розетки повинна відповідати номінальній напрузі, зазначеній на приладі (паспортна табличка). Підключене навантаження та потрібні запобіжники вказані на паспортній табличці.
- Прилад повинен бути підключений тільки до змінної напруги через правильно встановлений захисний контакт розетки. Цей штепсель повинен бути доступний в будь-який час.

- Мережевий штекер і захисний контакт розетки повинні бути відповідними і система заземлення мусить бути правильно встановлена.
- Встановлення повинно мати достатню площу перетину.
- Цей мережевий штекер повинен бути доступний в будь-який час. Якщо це не є можливим, з метою дотримання відповідних норм техніки безпеки перемикач (2-полюсний вимикач відключення) повинен бути вбудований в постійну установку відповідно до правил монтажу електроустановок.
- Якщо використовується пристрій захисного відключення, застосовуйте лише той, який має наступний символ: . Лише наявність цього символу дає змогу переконатися у відповідності чинним нормативним документам.

⚠ Попередження
Небезпека ураження електричним струмом / пожежі / матеріальних збитків / пошкодження пристрою!

Пошкодження або модифікація кабелю живлення може призвести до ураження електричним струмом, короткого замикання або пожежі внаслідок перегрівання. Забороняється перегинати, затискати або модифікувати кабель живлення. Не допускайте його контакту з будь-яким джерелом тепла.

⚠ Попередження
Небезпека пожежі / матеріальних збитків / пошкодження пристрою!

Застосування подовжувачів або розгалужувачів може призвести до короткого замикання або пожежі внаслідок перегрівання. Підключайте пристрій безпосередньо до заземленої правильно встановленої розетки. Забороняється використовувати подовжувачі або розгалужувачі.

⚠ Попередження
Небезпека травмування /
матеріальних збитків /
пошкодження пристрою!

- Під час роботи пристрій може вібрувати або пересуватися, що відповідно може призвести до травмування або матеріальних збитків. Встановіть пристрій на чистій, рівній, твердій поверхні та за допомогою спиртового нівеліра вирівняйте його по горизонталі регульованими ніжками.
- Неправильне розташування (розміщення) пристрою на верхній частині пральної машини може призвести до травм, матеріальних збитків та/або пошкодження пристрою. Якщо цей пристрій повинен бути розміщений на верхній частині пральної машини, пральна машина повинна бути, принаймні, такої ж глибини та ширини, як і пристрій, і він повинен бути зафіксований, якщо це можливо, в місці з відповідним комплектом з'єднань. → *Сторінка 19* Пристрій **ПОВИНЕН** бути зафіксований комплектом з'єднань. Розміщення пристрою будь-яким іншим способом заборонено.

- Якщо взятися за деталі пристрою, що виступають (наприклад, дверцята пристрою), щоб підняти або пересунути пристрій, деталі можуть відлаMATися та призвести до травмування. Заборонено братися за деталі пристрою, що виступають, із метою пересування пристрою.

⚠ Попередження
Небезпека поранення!

- Пристрій дуже важкий. Спроба підняти його може призвести до травмування. Не піднімайте пристрій самостійно.
- У пристрою гострі краї, якими можна поранити долоні. Не обхоплюйте пристрій за гострі краї. Для підняття пристрою надягайте захисні рукавички.
- Якщо шланги й кабелі живлення прокладені неправильно, об них можна перечепитися, що призведе до травмування. Прокладайте шланги й кабелі таким чином, щоб вони не заважали ходити.

Експлуатація

Попередження

Небезпека вибуху/пожежі!

Білизна, що контактувала з розчинниками, олією, воском, розчинником воску, фарбою, жиром або засобом для видалення плям, під час сушіння в машинці може спалахнути або навіть спричинити вибух пристрою. Тому виконуйте наступні настанови.

- Перш ніж сушити білизну в машинці, ретельно промийте її з водою та пральним засобом.
- Не завантажуйте в пристрій білизну, що не була попередньо випрана.
- Забороняється застосовувати пристрій для білизни, яка очищувалася промисловими хімічними засобами.

Попередження

Небезпека вибуху/пожежі!

- Якщо будь-які залишкові матеріали потрапили в фільтр-вловлювач, це може призвести до займання в процесі сушіння або навіть до спалахування приладу чи вибуху.
Регулярно очищуйте фільтр-вловлювач.
- Певні об'єкти під час сушіння можуть загорітися або навіть призвести до загоряння чи вибуху пристрою.
Вийміть із кишень завантажених виробів сірники та запальнички.
- Наявність вугільного пилу в приміщенні, де встановлено пристрій, може спричинити вибух.
Тримайте в чистоті ділянку навколо пристрою під час експлуатації.

Попередження

Небезпека пожежі / матеріальних збитків / пошкодження пристрою!

Пристрій містить R290 – екологічно дружній, але вогнебезпечний холодоагент.

Тримайте відкритий вогонь і джерела займання подалі від пристрою.



Попередження

Небезпека пожежі / матеріальних збитків / пошкодження пристрою!

Якщо програму зупинено, перш ніж пристрій закінчив роботу, білизна не охолоджується достатньо, що може призвести до займання білизни, матеріальних збитків або пошкодження пристрою.

- Протягом останнього етапу сушіння білизна в барабані не нагрівається (цикл охолодження). Отже, білизна залишається за температури, яка не спричиняє пошкоджень.
- Не вимикайте пристрій, перш ніж сушіння завершиться. В іншому випадку негайно вийміть всі текстильні вироби та розгорніть їх (щоб остудити білизну).

Попередження

Небезпека отруєння / матеріальних збитків!

Конденсат не придатний для пиття та може бути забруднений ворсом. Забруднений конденсат може бути небезпечним для здоров'я та призводити до матеріальних збитків. Забороняється пити або повторно використовувати конденсат.

Попередження

Небезпека отруєння!

Засоби для очищення, які містять розчинники (наприклад, розчинники для мийних засобів), можуть виділяти токсичні випаровування.

Забороняється використовувати очисні засоби, які містять розчинники.

Попередження

Небезпека поранення!

- Якщо спиратися або сідати на відкриті дверцята пристрою, він може перекинутися, що призведе до травмування. Забороняється спиратися на відкриті дверцята пристрою.
- Якщо ставати на пристрій, стільниця може тріснути, що призведе до травмування. Забороняється ставати на пристрій.
- Доторкання до барабану, коли він ще обертається, може призвести до травмування рук. Зачекайте, доки барабан зупиниться.

Увага!**Матеріальні збитки / пошкодження пристрою**

- Якщо кількість білизни в пристрої перевищує його максимальний об'єм завантаження, пристрій може не працювати належним чином; це навіть може призвести до матеріальних збитків або пошкодження пристрою. Не перевищуйте максимальний об'єм завантаження сухої білизни. Дотримуйтеся максимальних об'ємів завантаження, вказаних для кожної з програм.
→ *Сторінка 28*
- Якщо використовувати пристрій без ворсового фільтра (наприклад, ворсового фільтра, накопичувача ворсу, залежно від характеристик пристрою) або якщо ворсовий фільтр несправний чи ушкоджений, це може призвести до пошкодження пристрою. Не використовуйте пристрій без ворсового фільтра або якщо ворсовий фільтр несправний чи ушкоджений.
- Під час роботи у повітрезабірну трубу можуть всмоктуватися такі легкі об'єкти, як пух або волосся. Тримайте такі об'єкти подалі від пристрою.
- Піна та пінна гума можуть деформуватися або розплавитися під час сушіння в пристрої. Забороняється сушити в машинці текстильні вироби, що містять піну або пінну гуму.
- Використання невідповідної кількості прального засобу або засобу для очищення може призвести до матеріальних збитків або пошкодження пристрою. Додавайте пральні засоби / засоби для догляду і очищення та пом'якшувачі згідно з інструкціями виробника.
- Перегрівання пристрою може призвести до неправильної роботи або навіть до матеріальних збитків або пошкодження пристрою. Переконайтеся, що під час роботи пристрою його повітрезабірна труба не заблокована, а приміщення, в якому знаходиться пристрій, добре провітрюється.

Очищення / технічне обслуговування

Попередження

Ризик для життя!

Живлення машини здійснюється від електромережі. Існує небезпека ураження електричним струмом у випадку контакту з елементами, що знаходяться під напругою. Тому виконуйте наступні настанови.

- Вимкніть пристрій. Від'єднайте пристрій від джерела живлення (випнїть штекер з розетки).
- Забороняється брати мережевий штекер вологими руками.
- Від'єднуючи кабель живлення від розетки, завжди тримайте його за штекер, а не за дрiт. В iншому випадку можна пошкодити кабель живлення.

- Забороняється технічно модифікувати пристрій або його функціональні частини.
- Ремонтні та інші роботи на пристрої дозволяється виконувати тільки кваліфікованому електрику або техніку нашої сервісної служби. Це стосується також заміни кабелю живлення (за необхідності).
- Запасні кабелі живлення можна придбати у нашій сервісній службі.

Попередження

Небезпека отруєння!

Засоби для очищення, які містять розчинники (наприклад, розчинники для мийних засобів), можуть виділяти токсичні випаровування. Забороняється використовувати очисні засоби, які містять розчинники.

Попередження

Існує небезпека ураження електричним струмом/ матеріальних збитків/ пошкодження пристрою!

Якщо волога проникає в пристрій, це може призвести до короткого замикання. Не використовуйте для очищення пристрою мийку високого тиску, очищувач паром, шланг або пістолет-розпилувач.

Попередження

Небезпека травмування / матеріальних збитків / пошкодження пристрою!

Застосування запчастин і приладдя від інших виробників є небезпечним і може призвести до травмування, матеріальних збитків або пошкодження пристрою. З міркувань безпеки рекомендуємо застосовувати виключно оригінальні запчастини та приладдя.

Увага!

Матеріальні збитки / пошкодження пристрою

Очисні засоби та засоби для попередньої обробки білизни (наприклад, засоби для видалення плям, спреї для попереднього прання тощо) у разі контакту з поверхнями пристрою можуть спричинити їх пошкодження. Тому виконуйте наступні настанови.

- Слідкуйте за тим, щоб ці засоби не контактували з поверхнями пристрою.
- Очищуйте пристрій виключно м'якою вологою ганчіркою та чистою водою.
- Відразу видаляйте залишки прального засобу, спреїв та інших засобів.



Охорона довкілля

Упаковка/Старий прилад



Утилізуйте упаковку у відповідності із екологічними вимогами.

Цей прилад маркіровано згідно положень європейської Директиви 2012/19/EU стосовно електронних та електроприладів, що були у використанні (waste electrical and electronic equipment - WEEE). Директивою визначаються можливості, які є дійсними у межах Європейського союзу, щодо прийняття назад та утилізації бувших у використанні приладів.

Хладагент

Увага!

Небезпека пожежі / Небезпека отруєння / Ризик пошкодження предметів і пристрою

Пристрій містить екологічний, але займистий холодагент R290. Неправильна утилізація може стати причиною пожежі та отруєння. Утилізуйте пристрій належним чином, намагаючись не пошкодити трубу контуру холодагенту.

Рекомендації для заощадження

- Віджимайте білизну перед сушінням. Віджата білизна скорочує час сушіння і зменшує енерговитрати.
- Завантажуйте сушильну машину максимально допустимою кількістю білизни.

Вказівка: Не перевищуйте максимальний об'єм завантаження програми, оскільки це спричинить збільшення часу сушіння та підвищення споживання енергії.

- Провітрійте приміщення і тримайте вільною вентиляцію на сушильній машині, щоб забезпечити циркуляцію повітря.
- Чистіть сітку для ворсу після кожного сушіння. Забруднена сітка для ворсу збільшує час сушіння та підвищує споживання енергії.
- **Режим заощадження енергії:** В разі тривалої перерви в управлінні прилад автоматично вимикається перед стартом програми та після закінчення програми з метою заощадження електроенергії. Дисплей і індикація гаснуть через кілька хвилин і блимає кнопка старту. Для активації освітлення натисніть будь-яку кнопку, відкрийте або закрийте дверцята сушильної машини, оберніть перемикач програм.



Встановлення та підключення

Комплект поставки

- Сушильні машини
- Інструкція з експлуатації та встановлення
- Кошик для вовни*
- Злив конденсату*

Встановлення і підключення сушильної машини



Попередження Небезпека для життя!

Сушильна машина працює від електромережі, тому існує небезпека ураження електричним струмом.

- Перевірте сушильну машину на наявність видимих пошкоджень. Забороняється експлуатувати пошкоджену сушильну машину.
- Перед підключенням до джерела живлення переконайтеся у тому, що зазначена на табличці з технічними даними напруга співпадає з напругою вашої розетки.
- З цією метою застосовуйте автоматичний запобіжник перемикач лише з позначенням
- Стежте за тим, щоб електричний шнур не був перегнутий, затиснутий і не контактував з джерелами тепла або гострими кромками.

* залежно від моделі

⚠ Попередження

Діти можуть закритися в сушильній машині, що небезпечно для життя!

Не встановлюйте сушильну машину за міжкімнатними та розсувними дверима, які блокують та ускладнюють відкривання дверцят сушильної машини.

⚠ Попередження

Небезпека пожежі / Небезпека отруєння / Ризик пошкодження предметів і пристрою!

Прилад містить екологічний, але займистий холодагент R290.

- Стежте за тим, щоб вентиляційний отвір сушильної машини завжди залишався відкритим і забезпечувалась достатня вентиляція приміщення.
- Тримайте прилад на безпечній відстані від вогню та інших джерел тепла.

Увага!

Небезпека травмування

- Ви можете травмуватися, піднімаючи сушильну машину, через її велику вагу. Не піднімайте сушильну машину самотужки.
- Ви можете ушкодити руки об гострі краї сушильної машини. Не торкайтеся гострих країв сушильної машини.
- Виступаючі деталі сушильної машини при підніманні та пересуванні можуть відламатися. Не використовуйте виступаючі деталі сушильної машини при її переміщенні.

Увага!

Пошкодження сушильної машини або текстильних виробів

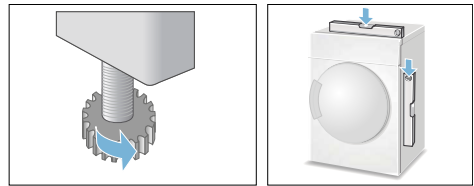
- Перевірте сушильну машину на відсутність пошкоджень при транспортуванні. Не використовуйте пошкоджену сушильну машину.
- Залишки води в сушильній машині можуть замерзнути та пошкодити її. Не встановлюйте сушильну машину в неопалюваному приміщенні.

При встановленні прослідкуйте:

- щоб поверхня встановлення була чистою, рівною та стабільною,
- щоб мережевий штекер був завжди доступний,
- щоб оточення сушильної машини утримувалось в чистоті,
- щоб сушильна машина була вирівняна за допомогою гвинтових ніжок.

Вказівка: Перевірте вирівнювання приладу за допомогою нівеліра та внесіть корективи, якщо в них виникне потреба. Змінити висоту приладу можна, підкрутивши його ніжки.

Усі ніжки приладу мають міцно стояти на підлозі.



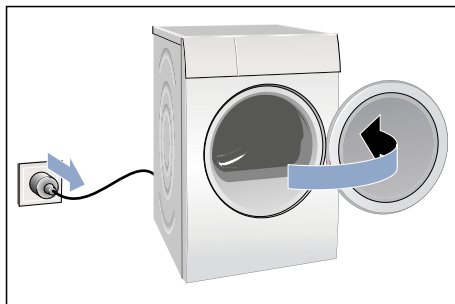
Неправильне вирівнювання може спричинити гучний шум, вібрації та неправильні рухи барабана.

Вказівка: Якщо ви не впевнені у своїх силах, доручіть підключення приладу спеціалісту.

Заміна сторони кріплення дверцят

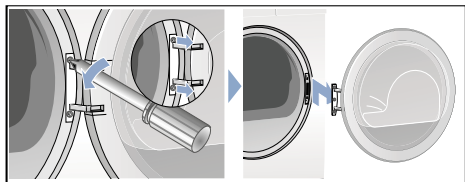
Міняйте обмежувач дверей наступним чином:

1. Встановіть перемикач програм у положення «Вимкн.», відключіть сушильну машину від мережі і відкрийте дверцята.

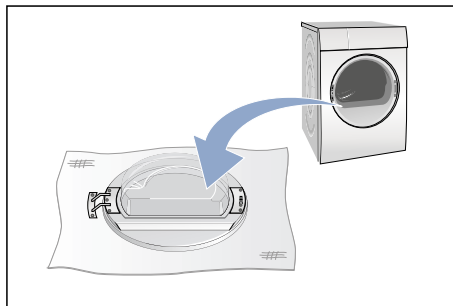


2. Зніміть гвинти на сушильній машині і зніміть обмежувач дверей.

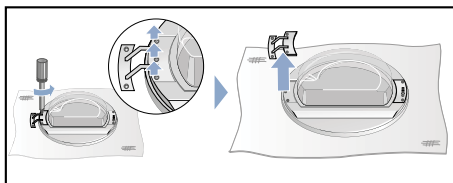
Вказівка: Використовуйте тільки викрутку T20 (Torx). Не використовуйте інший інструмент для заміни обмежувача дверей.



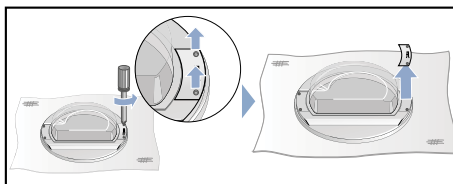
3. Обережно покладіть дверцята сушильної машини на пласку поверхню, підклавши, наприклад, рушник, щоб не подряпати і не пошкодити дверцята.



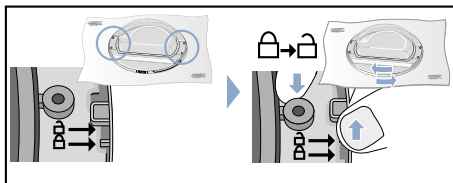
4. Тепер зніміть гвинти з дверного шарніра і зніміть петлю.



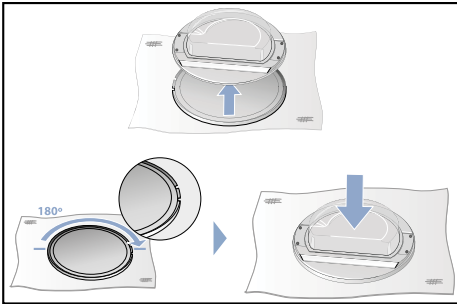
5. Вигвинтіть гвинти з ручки дверцят сушильної машини і зніміть її.



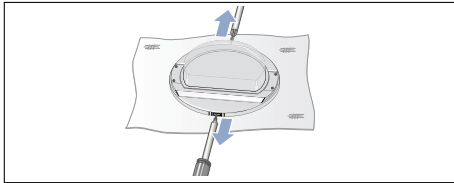
6. Розблокуйте кільце дверцят.



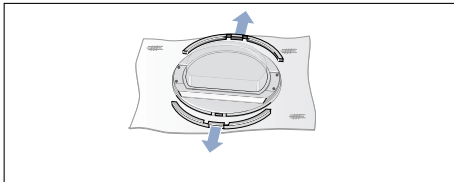
7. Тепер зніміть дверцята з кільця. Оберніть дверцята і встановіть їх знову відповідним чином на кільце дверцят.



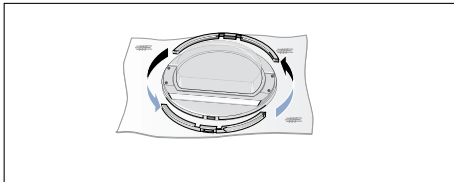
8. Зніміть верхні і нижні гвинти з дверцят сушильної машини.



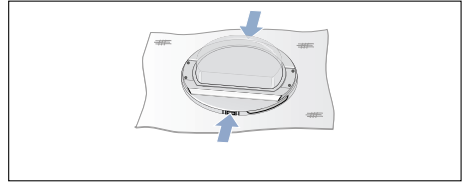
9. Вийміть кільця з дверцят.



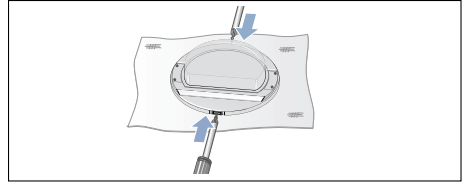
10. Поміняйте положення кілець.



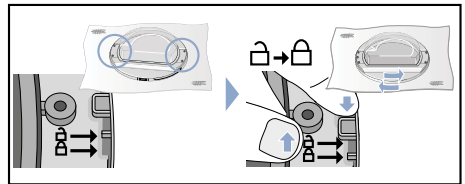
11. Притисніть кільця до дверцят.



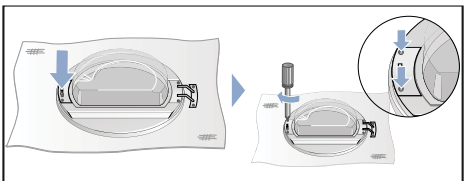
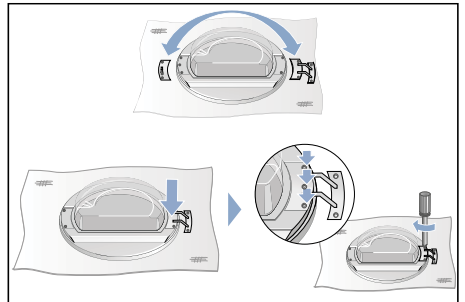
12. Пригвинтіть кільця знову до дверцят.



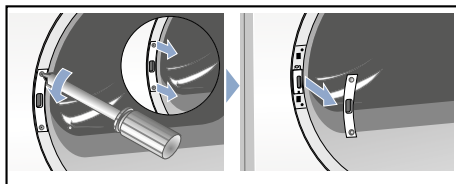
13. Знову заблокуйте кільце дверцят.



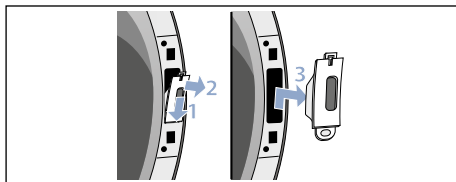
14. Встановіть петлю дверцят і ручку сушильної машини, як це показано на малюнку, і прикріпіть їх гвинтами до дверцят сушильної машини.



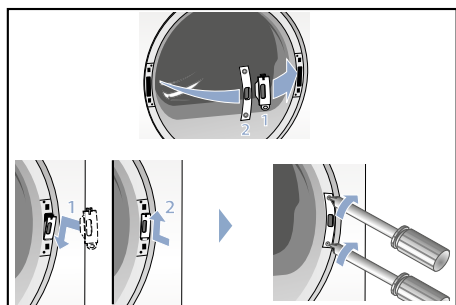
- 15.** Зніміть кришку з замка дверцят на сушильній машині.



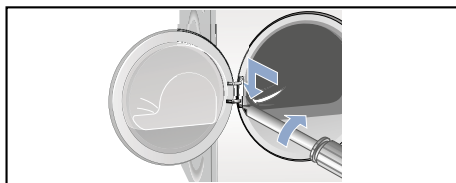
- 16.** Зніміть замок.



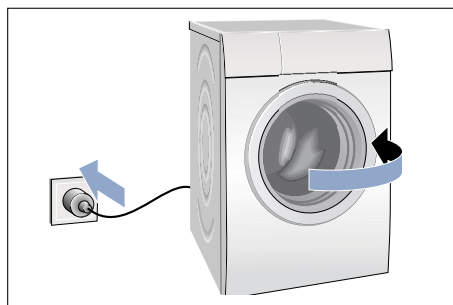
- 17.** Встановіть замок (1.) на іншому боці сушильної машини і пригвинтіть кришку (2.) на місце.



- 18.** Після цього пригвинтіть дверцята сушильної машини.



- 19.** Тепер можна знову підключити сушильну машину, закрити дверцята і запусити програму.



Приладдя (опціонально)

Замовляйте додаткове приладдя* в сервісній службі:

■ З'єднувальна планка для пральних та сушильних машин:

Сушильна машина може бути встановлена на придатну для цього пральну машину тієї ж глибини та ширини.

Обов'язково прикріпіть сушильну машину до пральної за допомогою цього з'єднувача!

Номер за каталогом зі стільницею, що витягається: **WZ20400**;

Номер за каталогом без стільниці, що витягається: **WZ11410**.

■ Підставка:

Підніміть сушильну машину для кращого завантажування та розвантажування за допомогою підставки.

Транспортуйте білизну вбудованим у висувний механізм підставки кошиком для білизни.

Номер за каталогом: **WZ20500**.

Транспортування і захист від морозу

1. Спорожніть контейнер для конденсату.
2. Встановіть перемикач програм на будь-яку програму.
3. Натисніть кнопку «Старт».
4. Зачекайте 5 хвилин.
Вказівка: Конденсат буде відведено.
5. Знову спорожніть контейнер для конденсату.
6. Вимкніть сушильну машину.

Вказівка: Незважаючи на відкачування у сушильній машині завжди залишається невелика кількість води.

Увага!

Залишки води можуть вилитись і спричинити матеріальні збитки.

Транспортуйте прилад вертикально.

Увага!

Сушильна машина містить хладагент і може пошкодитися.

Перед введенням у експлуатацію залиште сушильну машину стояти дві години.

* залежно від моделі

Відведення конденсату

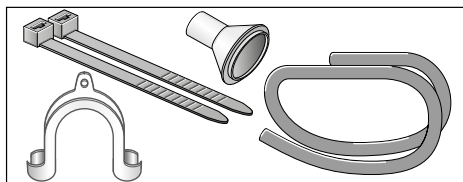
Під час сушіння у приладі виникає конденсат.

Використовуйте прилад з підключеним зливним шлангом.

Якщо не використовувати зливний шланг, конденсат зливається в контейнер для конденсату. В такому разі після кожного сушіння необхідно спорожнити контейнер для конденсату і додатково, якщо він заповниться і одночасно під час сушіння.

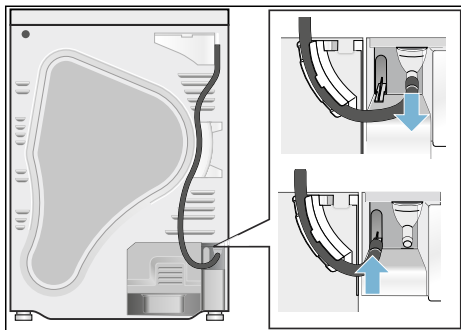
Підключіть шланг зливу води наступним чином:

1. Вийміть приладдя з барабану сушильної машини.

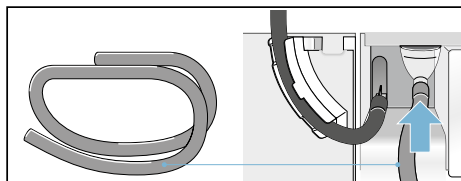


2. Стан сушильної машини при поставці: шланг для зливу конденсату закріплено на патрубку контейнера для конденсату.

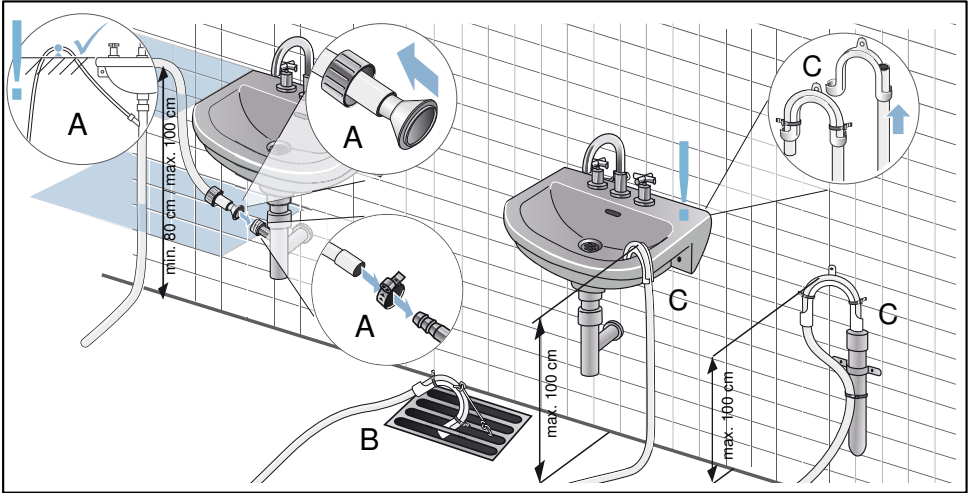
3. Від'єднайте шланг від патрубка та встановіть його у вихідне положення.



4. Вийміть зливний шланг з приладдя і закріпіть його на порожньому патрубку.



5. Зафіксуйте шланг зливу води з іншого боку в залежності від підключення А, В або С.



Увага!

Вода, що застоюється може всмоктуватися назад у сушильну машину і спричинити матеріальні збитки.

Перевірте, чи швидко вода витікає із мийки. Злив не повинен бути закритим або засміченим.

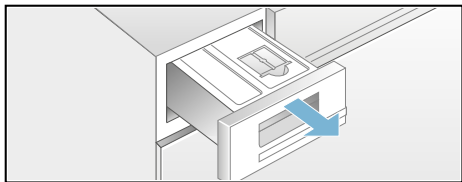
Увага!

Матеріальні збитки через течу або воду, що виливається.

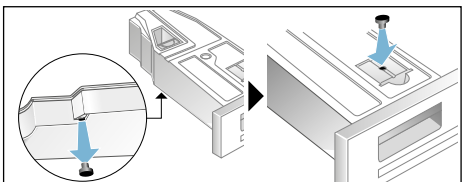
Закріпіть зливний шланг, щоб уникнути його переміщення. Не перегинайте зливний шланг. Зверніть увагу на те, що різниця висот між місцем встановлення та точкою відведення води повинна становити макс. 100 см та мін. 80 см при відведенні води через сифон мийки.

uk Відведення конденсату

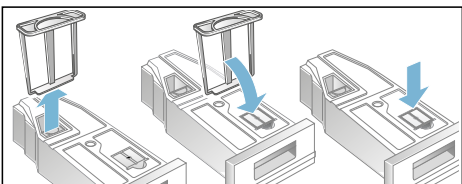
6. Повністю вийміть контейнер для конденсату.



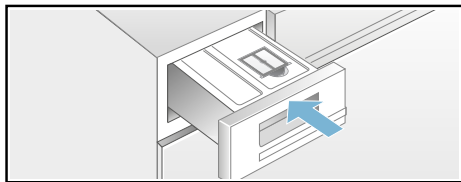
7. Оберніть контейнер для конденсату на 180° на нижньому боці і видаліть встановлену заглушку. Оберніть контейнер для конденсату в зворотному напрямку і встановіть заглушку в заглиблення на верхньому боці контейнера для конденсату.



8. Витягніть фільтр із пазу та вставте його у заглиблення контейнера для конденсату.



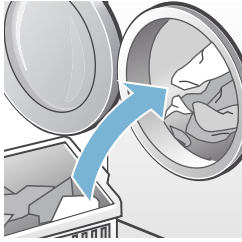

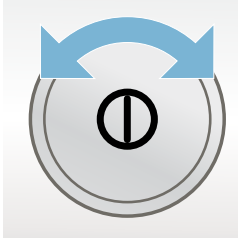


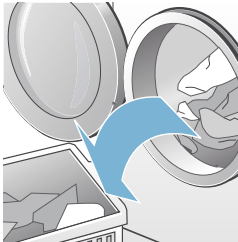
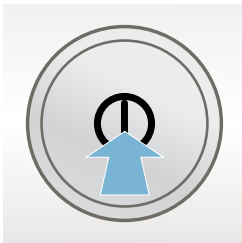
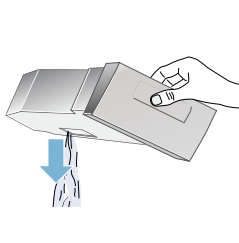
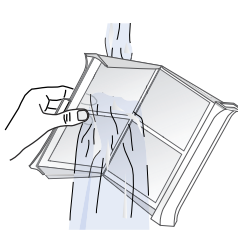
9. Вставте контейнер для конденсату до фіксації.



Тепер конденсат відводитиметься через зливний шланг у водостік або в мийку.

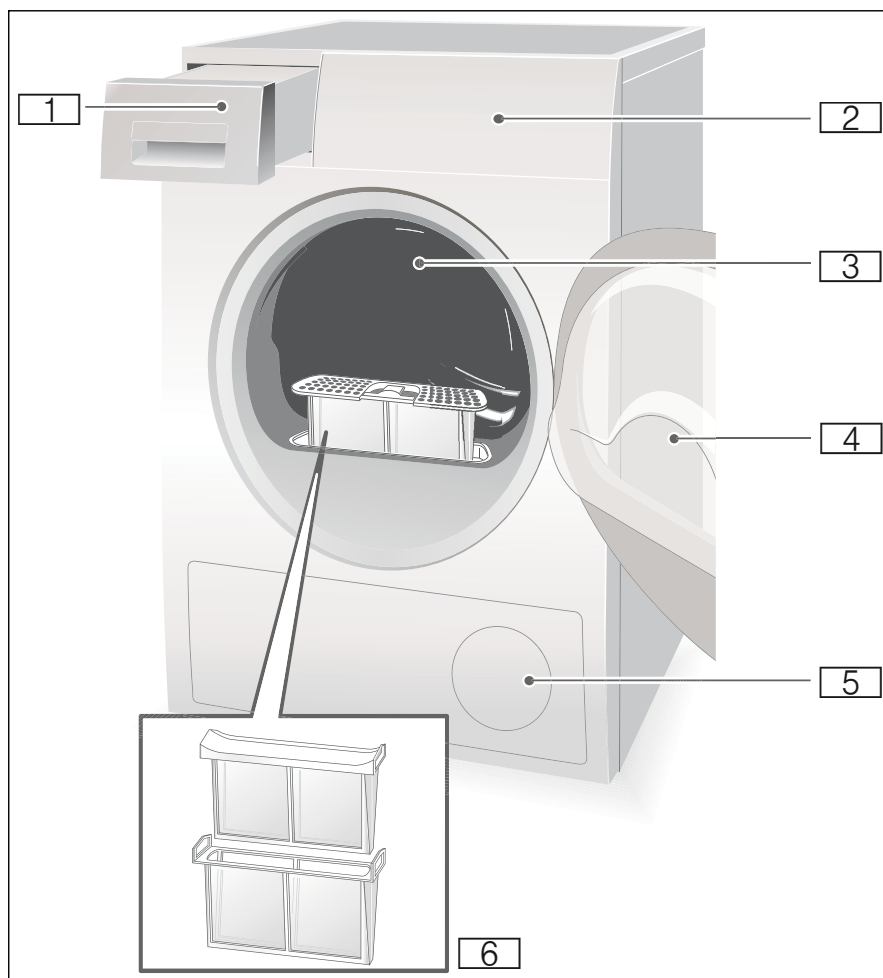
Вказівка: Якщо ви бажаєте злити конденсат в контейнер для конденсату, скасуйте попередні кроки.

Основна інформація

- | | | | | | |
|---|--|---|--|---|---|
| 1 |  | → |  | → |  |
| | <p>Завантажте білизну й закрийте дверцята.</p> | | <p>Вімкніть сушильну машину.</p> | | <p>Оберіть програму і скоригуйте налаштування програми при потребі.</p> |
| 2 |  | → |  | → |  |
| | <p>Натисніть кнопку старту ►►.</p> | | <p>Сушіння.</p> | | <p>Вийміть білизну.</p> |
| 3 |  | → |  | → |  |
| | <p>Вимкніть сушильну машину.</p> | | <p>Спорожніть ємність для конденсату.</p> | | <p>Почистіть сітку для ворсу.</p> |

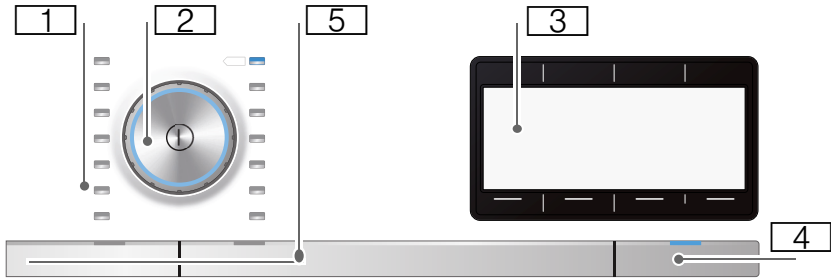
Знайомство з приладом

Сушильні машини



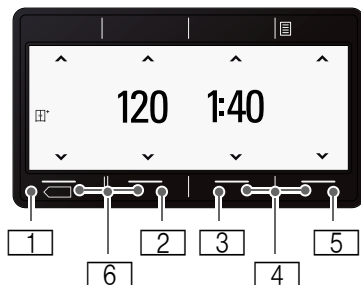
- 1** Ємність для конденсату
- 2** Дисплей управління і індикації
- 3** Внутрішнє освітлення барабана (залежно від моделі)
- 4** Дверцята сушильної машини
- 5** Вентиляція
- 6** Фільтр для ворсу

Панель управління



- 1 **Програми** → *Сторінка 28.*
- 2 **Перемикач програм і кнопка Увімк./Вимк..**
- 3 **Поле індикації з кнопками** → *Сторінка 25.*
- 4 **Кнопка Пуск** для запуску, зупинки або переривання програми.
- 5 **Кнопки** → *Сторінка 30.*

Дисплей



Кнопки

Кнопки	Опис	Індикація
1	Вибір результату сушіння.	☁️ Суха для прасування ☰ Суха до шафи ☰+ Суха до шафи+
2	Обрати «Захист білизни від змінання».	120 Функція захисту білизни від змінання в хвилинах
3	Обрати «Закінчити через».	1:40 Обрана попередня тривалість програми в годинах та хвилинах або програма за часом Згод Збільшення тривалості програми в годинах за обраної опції «Закінчити через».
4	Обрати налаштування 3 с..	Сигнал закінчення Сигнал кнопок Автоматичне вимкнення Мова
5	Обрати опції .	☉ Клас віджиму ☒ Точне регулювання результату сушіння ☼ Делікатне сушіння
6	Обрати кнопки вибору ▽▽.	🔒 Увімкнення/вимкнення блокування від доступу дітей.

Докладний опис кнопок з → *Сторінка 30.*

Інші повідомлення

Індикація	Опис
Теплообмінник промивається	Теплообмінник очищується автоматично.
Спорожніть контейнер для конденсату	Спорожніть контейнер для конденсату; → <i>Сторінка 37.</i>
Очистіть фільтр для ворсу	Очистіть фільтр для ворсу; → <i>Сторінка 36.</i>
Пауза, Завершено/Легке прасування	Етап виконання програми: «Легке прасування»; «Завершення» і «Пауза»



Білизна

Підготовка білизни



Попередження

Небезпека вибуху та пожежі!

Виймайте запальнички та сірники з кишень текстильних виробів.

Увага!

Можливе пошкодження барабана сушильної машини та текстильних виробів.

Вийміть із кишень усі предмети і прослідкуйте, щоб

- ремені, мотузки фартухів тощо були зав'язаними, або використовуйте спеціальний мішок для прання.
- Замки-блискавки, гачки, петлі та гудзики слід застібнути. Великі предмети білизни, такі як наволочки, слід застібнути.
- Видаліть металеві деталі, наприклад скріпки, з текстильних виробів.
- Для рівномірного результату сушіння білизну слід сортувати за типом тканини і програмою сушіння.
- Дуже малі текстильні вироби, наприклад дитячі шкарпетки, завжди слід сушити з великими предметами, наприклад рушниками.
- Трикотажні текстильні вироби, наприклад футболки і трикотажна білизна, часто збігаються після першого сушіння. Використовуйте делікатну програму.
- Не пересушуйте синтетичну білизну. Це спричиняє сильне змінання білизни.
- Для окремих предметів білизни використовуйте нормовану в часі програму.
- Деякі засоби для прання та догляду, наприклад крохмаль або кондиціонер, містять частки, що можуть відкладатися на датчику вологи. Це може порушувати роботу датчика, а отже й впливати на результат сушіння.

Вказівки

- Під час прання білизни, яка буде сушитися, дозуйте засоби для прання та догляду згідно з рекомендаціями виробника.
- Регулярно очищайте датчик вологи → *Сторінка 39.*

Сортування білизни в залежності від

- Придатне для сушіння в машині
- Сушіння за нормальної температури
- Сушіння за низької температури
- Не сушити в сушильній машині

Вказівка: Не можна перевантажувати білизну в сушильну машину безпосередньо з пральної. Після віджимання слід розсортувати білизну, і лише потім завантажувати її в сушильну машину.

Якщо ви сушите тонкі, багат шарові та товсті текстильні вироби разом, вони будуть висихати нерівномірно. Тому сушіть разом лише білизну з однакового матеріалу та однакової структури, щоб отримати рівномірний результат сушіння. Якщо після цього білизна все ще волога, можна вибрати нормовану в часі програму для додаткового сушіння → *Сторінка 28.*

Увага!

Можливе пошкодження сушильної машини або текстильних виробів.

Зазначені нижче текстильні вироби не можна сушити в сушильній машині.

- Білизна, забруднена олією.
- Брудні текстильні вироби.
- Текстильні вироби, що не пропускають повітря, наприклад білизну, просочену гумою.
- Вироби з делікатних тканин, таких як шовк, синтетичні гардини.



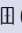




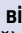





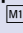
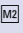
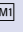
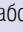

Програми і кнопки

Програми

Програма і текстильні вироби	максимальне завантаження і налаштування програми / Інформація
Назва програми Для яких текстильних виробів придатна програма.	максимальне завантаження стосується сухої ваги текстильних виробів можливі програмні установки
Бавовна Міцні текстильні вироби та текстильні вироби з бавовни та льону, які можна кип'ятити.	9 кг
Синтетика Текстильні вироби з синтетики або змішаних волокон.	3,5 кг
Змішані тканини Змішане завантаження текстильних виробів із бавовни та синтетики.	3 кг
Нижня білизна Для тонкої нижньої білизни, яку можна прати, наприклад, з оксамиту, мережива, лайкри, шовку або сатину.	1 кг
Вовна у кошику Придатні для сушіння в машинці текстильні вироби з вовни або з часткою вовняних волокон. Вказівка: Сушіть їх лише у кошику для вовни → <i>Сторінка 32.</i>	1,5 кг
Суш. за часом холодне повітря Сушіння за часом для всіх текстильних виробів, крім вовни та шовку. Всі текстильні вироби. Для освіження або провітрювання білизни, що мало носилася.	3 кг Час сушіння можна налаштувати клавішею опції «Закінчити у» – Час.
Суш. за часом тепле повітря Всі види текстильних виробів; сушіння за часом. Підходить для попередньо висушеної або злегка вологої білизни, а також для додаткового сушіння багат шарової товстої білизни.	3 кг Тривалість програми можна налаштувати кнопкою опції «Закінчити у» – Час.
Сорочки/Блузи Сорочки та блузи, які не мнуться, з бавовни, льону, синтетики або змішаних волокон.	1,5 кг
Ковдри Текстильні вироби, заповнені синтетичним волокном, подушки, стьобані ковдри або покривала. Великі вироби слід сушити окремо. Дотримуйтеся поміток виробника щодо догляду.	2,5 кг

Пухові вироби	1,5 кг
Пухові текстильні вироби, подушки, ковдри або пухові ковдри. Великі вироби слід сушити окремо.	
Верхній одяг	1,5 кг
Захисний і функціональний одяг із мембрановою прокладкою та з вологонепроникною тканиною.	
Рушники	6 кг
Міцні рушники з бавовни.	
Супер 40'	2 кг
Синтетика або легкі вироби з бавовни.	
Гігієна	4 кг
Міцні текстильні вироби.	
Вказівка: Оптимально при підвищених гігієнічних вимогах.	

Кнопки

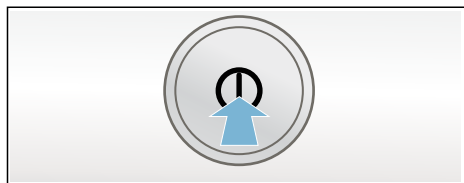
Кнопки	Пояснення та вказівки
Вказівка:	Не всі кнопки і їх функції можна обирати в усіх програмах.
 (Результат сушіння):	Оберіть мету сушіння (наприклад Суха до шафи) або час сушіння (від 20 хв. до 3 год.30 хв., залежно від моделі та програми). Вибір результату сушіння відповідно до білизни, що сушиться.
 Екстра суха до шафи	Багатошарова товста білизна, що потребує тривалого просушування.
 Суха до шафи	Звичайна одношарова білизна.
 Суха для прасування	Звичайна одношарова білизна, яка після сушіння повинна бути вологою і придатною для прасування або розвішування.
 (3 ахист білизни від зминання)	Барабан рухає білизну після сушіння від 60 до 120 хвилин у кожній програмі з регулярними інтервалами, для уникнення зминання.
 (3 акінчення через)	Програма завершується через 1–24 години. Налаштуйте час «Закінчення через» з кроком у годину й відкладіть старт програми. На екрані відображається бажана кількість годин, після якої завершиться програма.
 3 сек. (Блокування від доступу дітей)	Увімкніть або вимкніть блокування від доступу дітей, утримуючи одночасно протягом 3 секунд обидві кнопки вибору зліва   .
 (Опції)	Оберіть кнопку і меню відобразатиметься у полі індикації.
Клас віджиму 	Налаштуйте швидкість віджимання, з якою білизна віджиматиметься у пральній машині, як клас віджимання. Таким чином можлива точніша індикація розрахованої тривалості сушіння. Можна обирати від 600 до 1800 об/хв. Попереднє налаштування: 1000 об/хв.
Точне регулювання результату сушіння 	Якщо після сушіння білизна занадто волога, можна точно налаштувати результат сушіння, наприклад, програмою «Суха до шафи». Результат сушіння можна налаштувати, обравши один із трьох рівнів, від +1 до +3. Коли Ви скоригували результат сушіння, налаштування для всіх програм залишається збереженим зі зміненим результатом сушіння навіть після вимкнення сушильної машини.
Делікатне сушіння 	Зменшена температура для легкоушкоджуваних текстильних виробів, наприклад, поліакрил або еластин, може збільшити тривалість сушіння.
Моя прогр.1 Моя прогр. 2 (Пам'ять)  	Збережіть індивідуальні налаштування програми у Пам'яті 1 і 2. Оберіть потрібні налаштування програми та натисніть кнопку  або  і утримуйте протягом 3 секунд, поки на полі індикації не з'явиться Пам'ять програми 1 або 2 збережено. Обрані налаштування програми зберігаються після вимкнення сушарки. Попереднє налаштування: не збережену програму Пам'ять.
 3 сек. (Налаштування)	Одночасно натисніть обидві кнопки і утримуйте впродовж 3 секунд. Меню відображається на дисплеї.
Сигнал завершення або сигнал клавіш	Оберіть гучність сигналу наприкінці програми або гучність сигналу клавіш. Сигнал: вимкн - тихо - середній - голосно - дуже голосно. Попереднє налаштування: голосно


Автом. вимкнення	Автоматичне вимкнення сушильної машини після завершення програми ніколи, через 15, 30 або 60 хв. Попереднє налаштування: 15 хв.
Мова	Оберіть потрібну мову в полі індикації.
▶ (Старт/Пауза)	Старт і пауза програми.

Управління приладом

Завантаження білизни та вмикання сушильної машини

Вказівка: Сушильна машина повинна бути правильно встановлена та підключена → *Сторінка 14*.



1. Покладіть білизну в барабан.
2. Щоб увімкнути сушильну машину, натисніть кнопку .
3. Закрийте дверцята.

Увага!

Можливе пошкодження сушильної машини або текстильних виробів.

Слідкуйте за тим, щоб білизна не була затиснута у дверцятах.

Вказівка: Барабан сушильної машини освітується після відкриття, закриття та запуску програм. Внутрішнє освітлення барабану згасає самостійно.

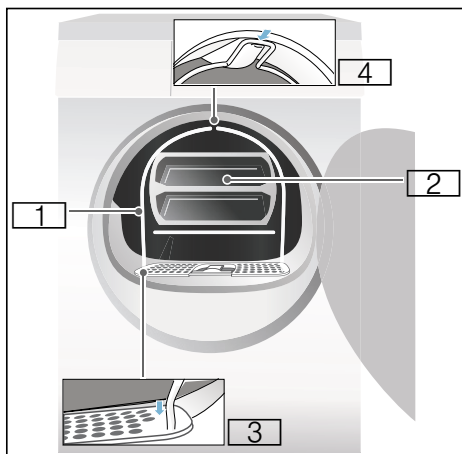
Кошик для вовни

Вказівка: Кошик для вовни входить до комплекту сушильної машини* або його можна замовити як приладдя у сервісній службі.

Увага!

Можливе пошкодження сушильної машини та текстильних виробів.

Ніколи не експлуатуйте сушильну машину з пошкодженим кошиком для вовни.

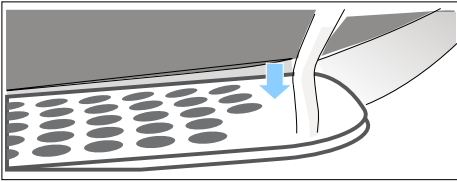


- 1 Кошик для вовни
- 2 Вставка для кошика для вовни
- 3 Заглиблення для кріплення кошику для вовни
- 4 Фіксатор для кошику для вовни

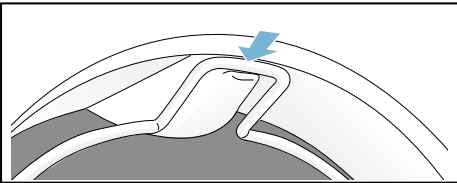
* залежно від моделі

Сушіння з кошиком для вовни

1. Вставте ніжку кошика для вовни в отвори сітки для ворсу.



2. Обіпріть кошик для вовни об верхній фіксатор.



Тепер кошик для вовни буде міцно утримуватись у барабані сушильної машини.

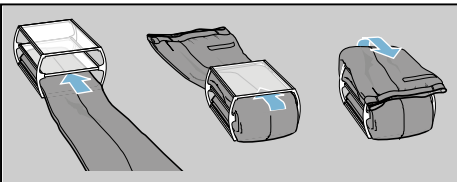
3. Покладіть потрібні текстильні вироби у вставку кошику для вовни.

Вказівки

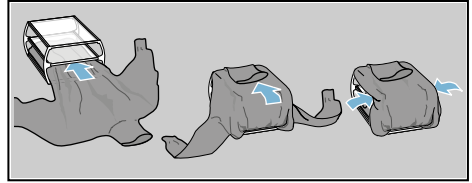
- Відіжміть текстильні вироби, перед тим як покласти їх у цю вставку.
- Кладіть білизну розправленою у вставку. Не зминайте текстильні вироби.

Приклади використання:

- a) штани або спідниця

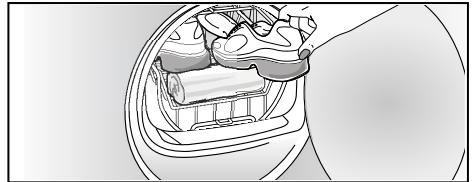


- b) светр



- c) спортивне взуття

Покладіть спортивне взуття **без** вставки у кошик для вовни. Витягніть язичок взуття і вийміть устілки або подушечки для п'ят. Згорніть рушник і покладіть його під взуття таким чином, щоб виникла нерівна поверхня. Встановіть взуття каблуком на рушник.



- d) М'які іграшки

Сушіть м'які іграшки у кошику для вовни без вставки. Ніколи не кладіть забагато м'яких іграшок у кошик для вовни, щоб він не випав.

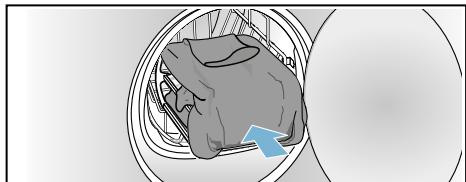


4. Покладіть вставку або спортивне взуття у кошик для вовни.

Увага!

Можливе пошкодження текстильних виробів.

Кладіть текстильні вироби у вставку кошика для вовни таким чином, щоб вони не торкалися барабану.

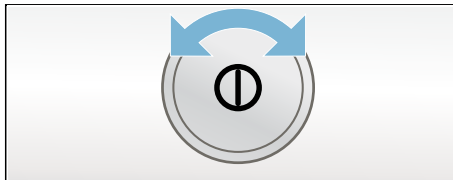


5. Оберіть програму для кошику для вовни або «Сушіння за часом» на перемикачі програм.
6. Встановіть час сушіння.
Тонкий вовняний светр: припл. 1:20 год
Товстий вовняний светр: припл. 1:30 год – 3:00 год
Спідниця: припл. 1:00 год – 1:30 год
Штани: припл. 1:00 год – 1:30 год
Рукавички: припл. 30 хв
Спортивне взуття: припл. 1:30 год/ із провітрюванням макс. 2:00 год
Вказівка: Для більш товстих або багатшарових текстильних виробів при потребі можна збільшити час сушіння, щоб отримати потрібний результат.
7. Запустіть програму.
8. Вийміть текстильні вироби і вимкніть сушильну машину.

Налаштування програми

Вказівка: Якщо ви активували блокування від дітей, слід деактивувати його до встановлення програми, див. → *Сторінка 30.*

1. Оберіть потрібну програму, докладну інформацію див. → *Сторінка 28.*



2. Налаштуйте потрібну програму на перемикачі програм. На дисплеї з'являться попередньо задані параметри обраної програми.
Вказівка: Попередні налаштування програми є стандартними налаштуваннями, які вже визначено при виборі програми. Попередні налаштування програми відображаються після вибору програми на дисплеї.
3. За потреби скоригуйте попередні налаштування програми. Докладну інформацію про це див. → *Сторінка 28.*

Старт програми

Оберіть клавішу «Старт».

Вказівка: Якщо потрібно блокувати програму, щоб запобігти її випадковому коригуванню, можна обрати блокування від дітей, див. → *Сторінка 30.*

Хід програми

Стан програми відображається на дисплеї.

Напри Очікувана тривалість програми в
клад: годинах і хвиликах.

1:27

Вказівка: Під час вибору програми обирається приблизна тривалість сушіння для рекомендованого максимального завантаження.

Під час сушіння датчики вологи визначають залишкову вологість завантаженої білизни та коригують тривалість програми (окрім програм, нормованих у часі). Це помітно за різкими змінами залишкового часу.

Суха

Суха для прасування

Суха до шафи

Захист білизни від зминання

Пауза

FERTI Завершення

G.

WAES

CHE

ENTN

ENME

N.

Зміна програми або додавання білизни

Під час сушіння в будь-який момент можна вийняти або додати білизну і змінити або скоригувати програму.

1. Відкрийте дверцята сушильної машини або оберіть кнопку Старт для паузи.
2. Додайте білизну або вийміть текстильні вироби.
3. Оберіть, якщо бажаєте, іншу програму або додаткову функцію.
4. Закрийте дверцята.

5. Натисніть на кнопку Старт.

Вказівка: Тривалість програми на дисплеї оновлюється залежно від завантаження і залишку вологи у білизні. Відображені значення можуть змінюватися після зміни програми або завантаження.

Припинення виконання програми

Програму можна припинити у будь-який момент, для цього відкрийте дверцята або переключіть кнопку старту на паузу.

Увага!

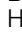
Небезпека пожежі. Білизна може зайнятися.

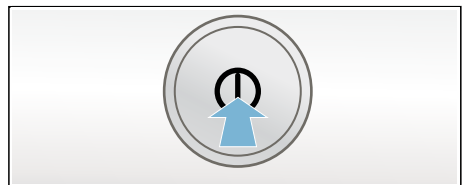
У випадку переривання програми потрібно вийняти всю білизну і розправити її так, щоб воно охоллоло.

Кінець програми

На дисплеї відображається ЗАКІНЧЕНО, ВИЙМІТЬ БІЛИЗНУ.

Виймання білизни та вимкнення сушильної машини

1. Вийміть білизну.
2. Натисніть кнопку , щоб вимкнути сушильну машину.

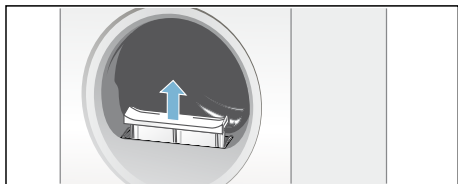


Почистіть фільтр для ворсу

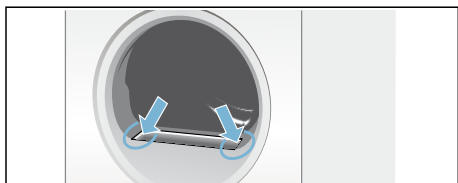
Вказівка: При сушінні ворс і волосся з білизни затримуються на сітці для ворсу. Засмічена або забруднена сітка для ворсу заважає циркуляції повітря і сушильна машина не може досягти своєї повної потужності. Чиста сітка для ворсу зменшує споживання струму і час сушіння.

Чистьте сітку для ворсу **після кожного** сушіння:

1. Відкрийте дверцята сушильної машини і видаліть весь ворс з дверцят.
2. Витягніть двосторонню сітку для ворсу.

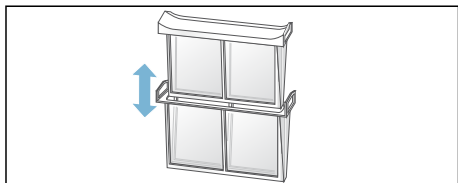


3. Видаліть ворс із заглиблення для сітки для ворсу.

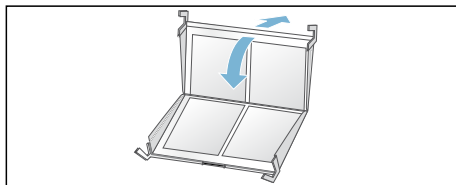


Вказівка: Стежте за тим, щоб ворс не потрапив у відкриту шахту.

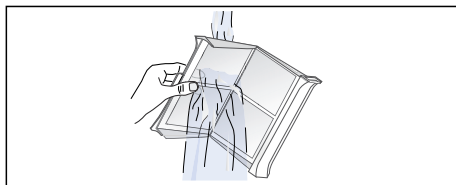
4. Розберіть двосторонню сітку для ворсу.



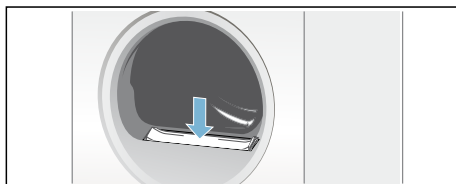
5. Розкрийте обидва фільтри і видаліть весь ворс.



6. Промийте ворс під проточною теплою водою.



7. Висушіть фільтр для ворсу, закрийте її і встановіть двосторонню сітку для ворсу на місце.



Увага!

Сушильна машина може пошкодитись.

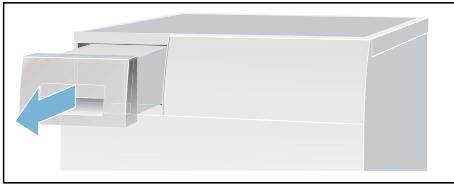
Не експлуатуйте сушильну машину без сітки для ворсу або з пошкодженою сіткою.

Спорожнення ємності конденсату

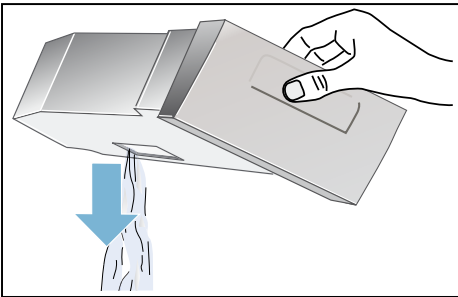
Під час сушіння у приладі виникає конденсат.

Якщо не використовувати зливний шланг, конденсат потрапляє у контейнер для конденсату. В такому випадку треба спорожнити контейнер для конденсату після кожного сушіння та додатково, якщо він заповниться під час сушіння завчасно.

1. Витягніть контейнер для конденсату, тримаючи його горизонтально.



2. Вилийте конденсат.

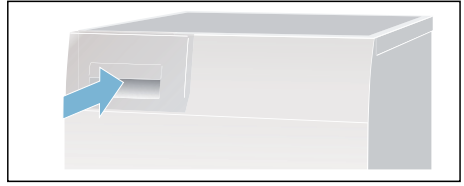


Увага!

Забруднений конденсат може бути небезпечний для здоров'я і зумовити матеріальні збитки.

Конденсат не є питною водою, він може бути забруднений ворсом. Заборонено пити конденсат і використовувати його повторно.

3. Вставте контейнер з конденсатом до чутної фіксації знову в сушильну машину.

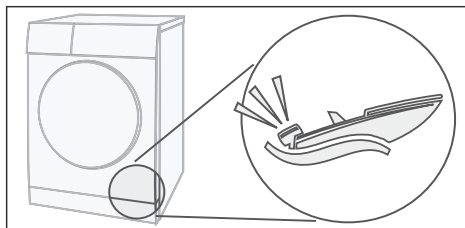


Вказівка: Сітка у ємності для конденсату фільтрує конденсат, що використовується для автоматичного чищення сушильної машини. Сітка очищується виливанням конденсату. Проте регулярно перевіряйте сітку на предмет залишків відкладень і видаляйте їх. Див. → *Сторінка 40.*

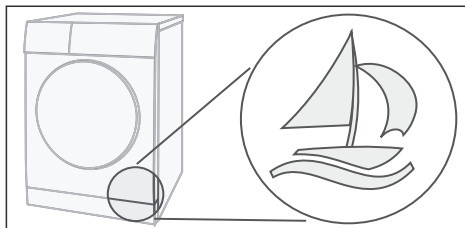
Шум

Вказівка: Під час сушіння, особливо в початковій фазі, виникають шуми, викликані роботою компресора та насоса. Вони являють собою цілком звичайний явище і не впливають на бездоганну функціональність приладу.

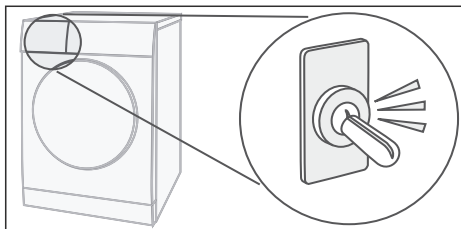
Компресор у сушильній машині викликає час від часу гудіння. При цьому гучність різна залежно від програми і етапу сушіння.



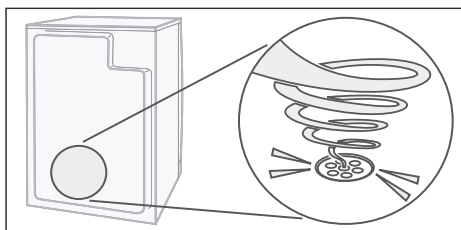
Періодично компресор вентилюється, при цьому виникає додаткове гудіння.



Автоматичне чищення сушильної машини супроводжується клацанням.



Конденсат відкачується насосом у контейнер для конденсату. При цьому виникає шум роботи насоса.





Очищення

Очищення сушильної машини та пульта керування



Попередження

Небезпека для життя!

Сушильна машина працює від електромережі, тому існує небезпека ураження електричним струмом. Від'єднайте сушильну машину від електромережі перед очищенням.

Очищуйте сушильну машину лише водою та м'якою вологою ганчіркою.

Одразу видаляйте залишки прального засобу, спрею або інших речовин. Не використовуйте засоби очищення або засоби для попередньої обробки білизни (наприклад, спреї для попереднього прання, засоби для виведення плям). Не застосовуйте очищувачі високого тиску або пароструменеві помпи для очищення Вашого приладу.

Очищення датчика вологи

Вказівка: Сушильна машина обладнана датчиком вологи з нержавіючої сталі. Він вимірює рівень вологи білизни. Після тривалого використання на датчику вологи може утворитися тонкий шар вапняних відкладень або залишків засобів для прання та догляду. Ці відкладення слід регулярно видаляти, адже вони можуть порушувати роботу датчика, а отже й впливати на результат сушіння.

Відчиніть дверцята й очистьте датчик вологи шорсткою мочалкою.



Увага!

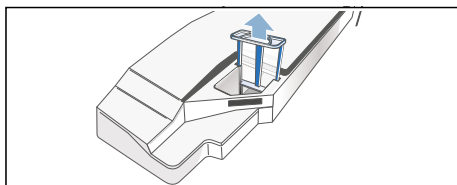
Датчик вологи може пошкодитись.

Не чистьте датчик вологи абразивними засобами і сталевую мочалкою.

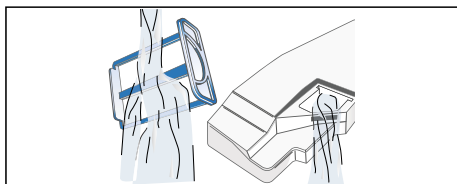
Почистіть фільтр у ємності для конденсату

Вказівка: Сітка у ємності для конденсату очищує конденсат, що використовується для автоматичного чищення сушильної машини.

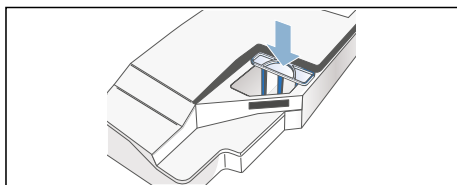
1. Витягніть контейнер для конденсату, тримаючи його горизонтально.
2. Вилийте конденсат.
3. Вийміть сітку.



4. Почистіть фільтр під теплою проточною водою або у посудомийній машині.



5. Встановлюйте фільтр до відчутної фіксації.



Увага!

Сушильна машина може забруднитися ворсом і пошкодитися через це.

Експлуатуйте сушильну машину лише з встановленим фільтром для ворсу!

6. Вставте контейнер для конденсату до відчутної фіксації.



Що робити в разі несправності?

Що робити у випадку виявлення несправностей?	Причина/Усунення
Спорожніть ємність для конденсату у полі індикації і процес сушіння зупиняється.	<ul style="list-style-type: none"> ■ Спорожніть контейнер для конденсату → <i>Сторінка 37</i> і сушильну машину; → <i>Сторінка 19</i>. ■ Якщо встановлене додаткове відведення конденсату, шланг зливу може бути засмічений або перекручений. Перевірте відсутність відкладень у шлангу і промийте його. Прокладайте шланг без згинів.
Очистіть фільтр для ворсу у полі індикації.	Очистіть фільтр для ворсу і натисніть кнопку «Старт» → <i>Сторінка 36</i> .
Теплообмінник мисться у полі індикації.	Не є несправністю. Виконується автоматичне очищення теплообмінника. Поки це повідомлення відображається на панелі індикації, не виймайте резервуар для конденсату.
Сушильна машина не запускається.	<ul style="list-style-type: none"> ■ Перевірте підключення мережевого штекера і справність запобіжника. ■ Чи обрано програму? Оберіть програму. ■ Відкриті дверцята сушильної машини? Закрийте дверцята. ■ Увімкнена функція «Блокування від доступу дітей»? Вимкніть «Блокування від доступу дітей». ■ Встановлено час для програми «Закінчити о»? Старт програми відкладається → <i>Сторінка 30</i>.
Зминання тканин.	<ul style="list-style-type: none"> ■ Тканини зминаються, якщо перевищено об'єм завантаження або обрано неправильну програму для відповідного виду текстильного виробу. У таблиці програм див. всю необхідну інформацію → <i>Сторінка 28</i>. ■ Виймайте одяг відразу ж після сушіння, якщо він лежатиме у сушильній машині, тканини зминатимуться.
Витікає вода.	Не є несправністю, барабан може перебувати в нахиленому положенні. Вирівняйте сушильну машину.
Зображена тривалість програми змінюється під час циклу сушіння.	Не є несправністю. Датчики вологи визначають залишкову вологість завантаженої білизни та коригують тривалість програми (крім програм, нормованих у часі).

*залежно від моделі

Що робити у випадку виявлення несправностей?	Причина/Усунення
Білизна нерівномірно сохне або залишається занадто вологою.	<ul style="list-style-type: none"> ■ Тепла білизна після завершення програми на дотик значно вологіша, ніж вона є фактично. Розправте білизну і дайте їй охолонути. ■ Виконуйте точне регулювання результату сушіння, таким чином час сушіння стає тривалішим, але температура не збільшується. Ваша білизна буде більш сухою → <i>Сторінка 30.</i> ■ Оберіть програму з тривалішим часом сушіння або налаштуйте вищий результат сушіння. При цьому температура не підвищується. ■ Оберіть програму «Сушіння за часом» для додаткового сушіння ще вологій білизни → <i>Сторінка 28.</i> ■ Якщо перевищено максимальний об'єм завантаження, білизна не може рівномірно просушуватись. ■ Очистіть датчик вологи в барабані. На датчику можуть тонким шаром відкладатися вапняний наліт або засоби для прання та догляду, що призводить до порушення його роботи. Білизна сушиться нерівномірно → <i>Сторінка 39.</i> ■ Сушіння перервано через збій мережі, повний контейнер для конденсату або перевищення максимального часу сушіння. <p>Вказівка: Дотримуйтеся порад щодо білизни → <i>Сторінка 27.</i></p>
Занадто тривалий час сушіння?	<ul style="list-style-type: none"> ■ Можливо, засмічена сітка для ворсу стала причиною збільшення часу сушіння. Очистіть сітку для ворсу. ■ Якщо вентиляція на сушильній машині перекрита або доступ до неї обмежений, це може збільшити час сушіння. Не загороджуйте вентиляцію. ■ Оптимальна температура довкілля при сушінні становить від 15°C до 30°C. За межами цього діапазону може збільшитися час сушіння. ■ Недостатня циркуляція повітря у приміщенні може подовжити час сушіння. Провітріть приміщення.
Поле індикації згасає і блимає кнопка «Старт».	Не є несправністю. Активний режим заощадження енергії → <i>Сторінка 14.</i>
Залишки води в контейнері для конденсату, хоча сушильна машина підключена до зливу* конденсату.	Не є несправністю. Якщо встановлено злив для конденсату, завдяки функції самоочищення залишки води сушильної машини залишаються у контейнері для конденсату.
У приміщенні зростає рівень вологи.	Не є несправністю. Добре провітріть приміщення.
Збій електроживлення.	Програма сушіння переривається. Вийміть білизну та розправте її або почніть програму з початку.
Незвичні шуми при сушінні.	Не є несправністю. Шуми виникають через автоматичне очищення теплообмінника → <i>Сторінка 38.</i>
Сушильна машина, незважаючи на сушіння, здається холодною.	Не є несправністю. Сушильна машина з тепловим насосом ефективно сушить при низькій температурі.

*залежно від моделі

Вказівка: Якщо ви не можете самостійно усунути збій увімкненням та вимкненням сушильної машини, зверніться до сервісної служби.



Сервісна служба

Сервісна служба

Якщо Ви не в змозі власними зусиллями усунути несправність (що робити в разі несправності?), зверніться до нашої сервісної служби. Ми завжди знайдемо відповідне рішення що, зокрема, допоможе уникнути зайвих викликів технічних фахівців.

Контактну інформацію найближчого сервісного центру можна знайти в окремому списку сервісних центрів, що додається до приладу.

Повідомте сервісній службі номер виробу (E-Nr.) і заводський номер (FD) сушильної машини.

E-Nr. _____ FD _____

Ці дані див. на внутрішній стороні дверцят сушильної машини або на зворотному боці сушильної машини.

Довіртеся компетентності виробника.

Звертайтеся до нас. Це гарантує проведення ремонту кваліфікованими фахівцями сервісного обслуговування, які мають у своєму розпорядженні оригінальні запасні частини.



Показники споживання

Таблиця показників споживання

Програма	Кількість обертів центрифуги при яких віджимається білизна	Тривалість**		Споживання електроенергії**	
Бавовна		9 кг	4,5 кг	9 кг	4,5 кг
Суха до шафи*	1400 об./хв	146 хв	98 хв	1,77 кВт	1,09 кВт
	1000 об./хв	166 хв	108 хв	2,06 кВт	1,24 кВт
	800 об./хв	186 хв	118 хв	2,35 кВт	1,39 кВт
Суха для прасування*	1400 об./хв	109 хв	71 хв	1,26 кВт	0,76 кВт
	1000 об./хв	129 хв	81 хв	1,55 кВт	0,91 кВт
	800 об./хв	149 хв	91 хв	1,84 кВт	1,06 кВт
Синтетика		3,5 кг		3,5 кг	
Суха до шафи*	800 об./хв	57 хв		0,55 кВт	
	600 об./хв	65 хв		0,65 кВт	

* Налаштування програми відповідно до чинного стандарту EN61121 з використанням підключеного зливного шланга.

** Параметри можуть відрізнятись в залежності від виду текстильного виробу, складу білизни, рівня вологості тканини, встановленого ступеня сушіння, обсягу завантаження, зовнішніх чинників, а також активації додаткових функцій.



Технічні характеристики

Розміри:

85 x 60 x 60 см

Висота x ширина x глибина

Вага:

прибл. 57 кг

Максимальна кількість завантаження:

9 кг

Ємність для конденсату:

4,6 л

Напруга підключення:

220–240 В

Потужність підключення:

макс. 1000 Вт

Запобіжник:

10 А

Внутрішнє освітлення барабану***Температура довкілля:**

5–35° С

Споживана потужність у вимкненому стані:

0,10 Вт

Споживана потужність у ввімкненому стані (не вимкнено):

0,10 Вт

* залежно від моделі

Контактні дані для всіх країн Ви знайдете у доданому списку сервісних служб.

BSH Hausgeräte GmbH
Carl-Wery-Straße 34
81739 München
GERMANY
siemens-home.bsh-group.com

Виготовлено BSH Hausgeräte GmbH за ліцензією на товарний знак Siemens AG



9001276582 (9708)