

SIEMENS



洗衣机

XQG100-WM14U561HW

siemens-home.bsh-group.com/welcome

zh 使用及安装说明书

Register
your
product
online

您的新洗衣机

感谢您购买了高品质的 Siemens 洗衣机。

请您仔细阅读使用及安装说明书，以便更好地了解洗衣机的功能优点。

Siemens 品牌的洗衣机满足高标准的质量要求，每一台洗衣机出厂前都经过细致的功能检测，并确保没有缺陷。

如需了解更多关于我们的产品、配件、备件和服务，请您访问我们的网站 www.siemens-home.bsh-group.com 或者和我们的客户服务中心联系。



请通读本使用及安装说明书后，再启用洗衣机。

本资料如有更改，恕不另行通知。

执行国家标准

GB 4706.1 《家用和类似用途电器的安全 第 1 部分：通用要求》

GB 4706.24 《家用和类似用途电器的安全 洗衣机的特殊要求》

GB 19606 《家用和类似用途电器噪声限值》

GB 4343.1 《家用电器、电动工具和类似器具的电磁兼容要求 第 1 部分：发射》

GB 17625.1 《电磁兼容限值 谐波电流发射限值（设备每相输入电流 ≤16A）》

GB/T 4288 《家用和类似用途电动洗衣机》

GB 12021.4 《电动洗衣机能耗限定值及能源效率等级》

符号说明

⚠ 警告!

提示可能存在的危险情况，如果不避免危险情况，则可能会发生导致死亡或严重受伤的事故。

注意!

提示可能存在的危险情况，如果不避免危险情况，则可能会导致轻伤、财产损失或者破坏环境。

注释 / 技巧

正确有效使用机器的信息 / 其他有用的信息。










1. 2. 3. / a) b) c)

机器操作步骤用数字和字母来表示。

■ / -

信息清单用小方框或破折号标识。

目录

 主要用途	4	 程序设置	25
 安全说明	5	温度	25
儿童 / 人员 / 宠物	5	脱水转速	25
安装	6	预约结束时间	25
操作	7	 附加功能	26
清洁 / 维护	8	加速	26
 环境保护 / 节约能耗	9	节能	26
包装处理 / 废旧机器	9	除菌液	26
节能环保注意事项	9	高水位	26
 安装和连接	9	免熨烫	26
标准附件	9	智能除渍	26
机器安装	10	浸泡	26
安装安全	10	加漂洗	27
拆除泡沫支撑块	10	记忆	27
安装位置	11	夜间	27
在凸台或有托梁的木质地板上		远程启动	27
安装机器	11	 操作机器	28
安装底座	11	机器准备	28
机器下置 / 内嵌的安装	11	设置与调整程序	28
拆除运输安全装置	12	选择附加程序	28
水管和电线长度	12	放入衣物	29
进水连接	13	加入洗涤剂 and 柔顺剂	29
排水连接	13	启动程序	30
调节水平	14	童锁 3 秒	30
电气连接	14	暂停 / 添加衣物	30
首次使用前	15	更改程序	31
安装运输安全装置	15	取消程序	31
 您的机器	16	程序结束	31
机器	16	洗涤完成之后	31
控制面板	17	 Home Connect (家居互联)	32
触摸显示屏	18	自动连接至家庭网络	32
 衣物准备	20	手动连接至家庭网络	33
保护衣物和机器	20	连接至 Home Connect 应用程序	33
衣物分类	20	激活或停用无线网络	34
 程序表	21	复位您的网络设置	35
可选的程序	21	更新软件	35
		关于数据保护	36
		 机器设置	36
		自动关机	36
		基本设置	36

 传感器.....	38
平衡调节系统	38
 清洁和维护	38
箱体 / 控制面板.....	38
滚筒.....	38
除垢.....	38
清洁料盒.....	39
清洁液体洗涤剂专用盒 A	39
清洁排水泵.....	39
清洁下水弯管处的排水管	40
清洁进水口滤网.....	40
 异常现象及处理方法	41
紧急解锁.....	41
显示屏信息提示.....	41
异常现象及处理方法	43
 售后服务.....	45
 能效参数.....	46
 技术规格.....	47

主要用途

- 您的机器仅供家庭使用。
- 请勿在可能遭受霜冻的区域和 / 或户外安装或使用机器。机器中残留的水结冰会带来损坏设备的风险。水管如果冻住，则会有裂开和爆裂的可能。
- 您的机器仅能洗涤适合机洗的织物。
- 本电器适合使用自来水及市售洗涤剂 and 护理剂 (必须适用于洗衣机) 。
- 您的机器最大使用高度为海拔 4000 米。

在首次使用机器前:

检查机器是否有运输损坏。若有损坏，请勿使用。如果您有任何疑问，请联系销售商或者客户服务中心。

请仔细阅读机器的安装及使用说明书以及随该机器提供的所有其他信息资料，并根据其中的说明使用机器。

请保管好资料，以备需要时查阅。

安全说明

以下安全信息和警告旨在保护您免受伤害，防止对您的周围环境造成重大损害。

在安装、维护、清洁和操作机器时请采取必要的预防措施。

儿童 / 人员 / 宠物

警告 有生命危险！

当使用机器时，儿童和无法评估有关风险的其他人可能会对自己造成伤害，由此会有生命危险。请确保：

- 八周岁以上儿童以及身体、感官或有精神障碍的人或缺乏使用经验和相应知识的人，必须在有人监督并了解相关危险的条件下，方可使用机器。
- 严禁儿童玩耍机器。
- 请勿让儿童在无人监护的情况下清洁或维护机器。
- 让三周岁以下儿童和宠物远离机器。
- 当附近有儿童或无法评估风险的其他人时，机器不得无人看管。

警告 有生命危险！

儿童有把自己关进机器的可能，由此会有生命危险。

- 请勿将机器安装在门后，这可能会损坏机器机门，或无法完全打开机器机门。

- 一旦机器达到其使用寿命，请先切断电源，拔下电源线。剪断电源线，和电源插头一起丢弃。破坏机器门锁。

警告 有窒息危险！

如果儿童玩耍机器的包装塑料袋或者其他包装部件，有把自己缠住或者把头部套住而发生窒息的危险。儿童要远离包装塑料袋和其他包装部件。

警告 有中毒的危险！

洗涤剂 and 护理剂可能有毒。如果不慎吞食，请立即就医。洗涤剂和护理剂应放在儿童接触不到的地方。

警告 有烫伤危险！

使用高温洗涤时，机器机门的玻璃会很烫。不要让儿童接触很烫的机器机门。

警告 眼睛 / 皮肤刺激！

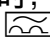
接触洗涤剂或护理剂可能会使眼睛 / 皮肤受到刺激。如果眼睛 / 皮肤接触到洗涤剂或护理剂，请对其进行彻底冲洗。洗涤剂和护理剂应放在儿童接触不到的地方。

安装

警告

有电击 / 火灾 / 材料损坏 / 机器损坏的危险！

如果机器安装不当，可能会导致危险的发生。请确保：

- 电源插座上的电压与机器上（电气铭牌）规定的电压必须一致。电气铭牌上标明了输入功率和电流。
- 机器必须只能通过安装正确的接地插座连接到交流电源上。接地插座必须是可以随时方便取用的。
- 电源插头和接地插座必须相匹配，接地系统也必须安装正确。
- 电缆的横截面足够大。
- 电源插头必须是可以随时方便取用的。如果电源插头不能随时取用，为了满足相应的安全法规，需按照电器安装规则在永久装置中装入一个双极断开开关。
- 如果需要使用漏电保护器时，请确保您使用的器具带有  标志。只有带这一标志才表示是有效的，是符合规定的。

警告

有电击 / 火灾 / 材料损坏 / 机器损坏的危险！

如果机器的电源线被更改或损坏，可能会由于过热导致电击、短路或火灾。
电源线不得扭结、挤压或更改，不得接触任何热源。

警告

有火灾 / 材料损坏 / 机器损坏的危险！

使用移动插排或延长电线可能会由于过热或短路导致火灾。
将机器电源插头连接到正确安装并带接地的插座中。

警告

有受伤 / 材料损坏 / 机器损坏的危险！

- 机器在运行时可能会震动或移动，这可能会造成受伤或材料损坏。
将机器安装在一个干净、平整的固体表面上，按照水平仪的指示通过底脚螺丝调平。
- 如果通过机器的突出部件（例如，机器机门）搬运机器，部件有可能发生断裂从而导致人员受伤的危险。
请勿用机器的突出部件搬运机器。

警告

有受伤危险！

- 机器很重。在搬运时要小心，防止危险的发生。
请勿自己搬运机器。
- 机器的尖锐边缘可能会划伤手。
切勿握住机器的尖锐边缘。搬运机器时请戴防护手套。
- 如果没有正确安装水管和电源线，会有被绊倒而受伤的危险。
请确保铺设水管和电源线时没有绊倒的危险。

注意！**材料损坏 / 机器损坏**

- 如果水压过高或过低，机器可能无法正常运行，可能造成材料损坏或机器损坏。请确保供水设施中的水压至少为 0.1MPa (1 bar)，但不超过 1 MPa (10 bar)。
- 如果水管被修改或损坏，可能造成材料损坏或机器损坏。不要扭折、挤压、修改或切断水管。
- 使用其他品牌的水管连接到供水设施可能会造成材料损坏或机器损坏。只能使用随机器附送的水管，或使用从客户服务中心购买来的水管。
- 机器通过运输安全装置保证安全运输。如果在机器运行前不拆除运输安全装置，可能会损坏机器。在首次使用机器前，一定要拆除运输安全装置，妥善保管。为了防止在此后搬运机器的过程中造成机器损坏，在搬运之前一定要重新装上运输安全装置。

操作**警告****有爆炸 / 着火危险！**

使用含溶剂的清洁剂（例如去污剂 / 清洁溶剂）进行预处理的衣物可能会在滚筒中导致爆炸。在机器中洗涤衣物之前，请用水彻底漂洗。

警告**有中毒的危险！**

含溶剂的清洁剂可能会释放有毒蒸汽，如清洁溶剂。不要使用含溶剂的清洁剂。

警告**有受伤危险！**

- 机器机门打开时如果倚靠在上面，机器有可能产生倾翻从而造成伤害。不要倚靠在打开的机门上。
- 如果爬上机器，顶盖板有断裂的可能从而造成伤害。不要爬到机器顶盖板上。
- 手伸入到转动的滚筒中会有导致手部受伤的危险。要先等待滚筒停止转动。

警告**有烫伤危险！**

使用高温洗涤时，如果接触到较烫的洗涤水会发生烫伤的危险（例如洗涤水排放到盥洗盆中）。不要接触较烫的洗涤水。

警告**眼睛 / 皮肤刺激！**

机器在运行时如果打开料盒，洗涤剂可能会溅出接触到眼睛或皮肤。如果眼睛或皮肤接触到了洗涤剂要彻底清洗。如果不慎误食洗涤剂，请及时就医。

注意！

材料损坏 / 机器损坏

- 如果机器中的衣物量超过其最大洗涤容量，机器可能无法正常运行，可能造成材料损坏或机器损坏。
请勿超过最大洗涤容量。确保遵循每个程序指定的最大洗涤容量。
- 如果倒入机器的洗涤剂或清洁剂用量不对，可能会造成材料损坏或机器损坏。
根据制造商使用说明使用洗涤剂 / 护理剂 / 清洁剂和柔顺剂。

清洁 / 维护

警告

有生命危险！

本机器由电力供电。接触带电部件会有电击危险。因此请注意：

- 关机。拔下电源插头。
- 请勿用湿手握住电源插头。
- 拔下电源插头时要握住电源插头的本体，不能直接拉拽电源线。
- 请勿对机器或其功能进行任何技术改造。
- 如果需要维修机器或更换电源线，请与我们的客户服务中心联系，请勿擅自操作。
- 备用电源线可以在我们的客户服务中心购买到。

警告

有中毒的危险！

含溶剂的清洁剂可能会释放有毒蒸汽，如清洁溶剂。
不要使用含溶剂的清洁剂。

警告

有电击 / 材料损坏 / 机器损坏的危险！

如果湿气渗透到机器，可能会导致机器短路。
不要使用压力垫圈或蒸汽清洁器清洁机器。

警告

有受伤 / 材料损坏 / 机器损坏的危险！

使用其他品牌的备件和附件非常危险，可能会造成伤害、材料损坏或机器损坏。
为安全起见，请使用原装零配件。

注意！

材料损坏 / 机器损坏

清洁剂和衣物预处理剂（例如除垢剂、预洗喷剂等）接触到机器表面可能会造成损坏。请确保：

- 请勿让这些试剂接触到机器表面。
- 用湿的软毛巾擦拭机器。
- 请立即清除清洁后残留的洗涤剂。

环境保护 / 节约能耗

包装处理 / 废旧机器

请以环保方式处理包装材料。

让包装材料远离儿童，包装材料不是玩具。

再加工及再利用包装材料可以节约原材料，减少废料。

所使用的全部包装材料均为符合保护环境要求及可再利用的。

旧机器包含可再利用的有用材料，请协助正确处理或回收利用而对环境做出贡献。

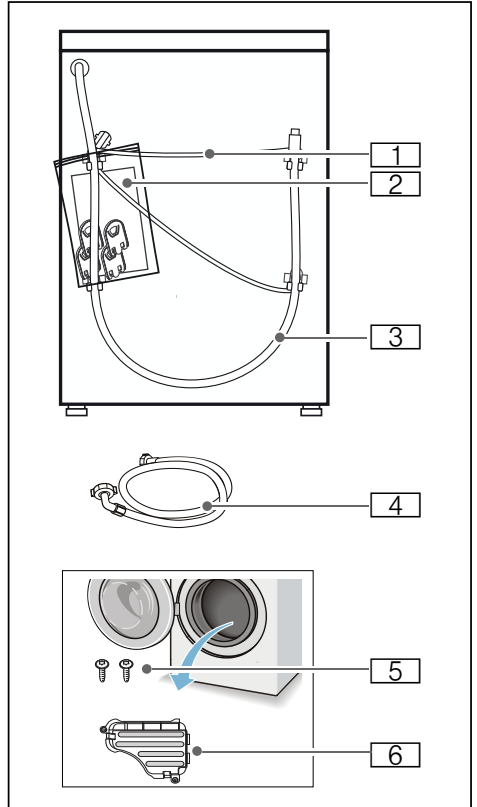
节能环保注意事项

- 尽量利用各个洗涤程序的最大洗涤容量。
→ "程序表" 第 21 页
- 洗涤脏污程度一般的衣物时无需预处理。
- 洗涤轻度或者普通脏污程度的衣物时，可节省能源和洗涤剂的消耗。
- 请按照衣物上的洗涤标签选择适合的温度。洗涤时的水温可能会和设定值有所偏差，这是为了让您获得最佳的节能和洗净。
- **休眠模式**：程序开始前或者结束后，如无任何用户操作，显示屏的照明在约 5 分钟之后熄灭，① 电源按钮指示灯闪烁。触摸显示屏任意位置即可激活照明。当有程序在运行时，休眠模式不会被激活。
- **自动关机**：程序开始前或者结束后，若长时间（至少约 20 分钟，取决于滚筒内的水位）没有操作机器，机器会自动关机进行节能。重新按 ① 电源按钮即可开机。
提示：如果开启了 Wi-Fi 功能，机器不能自动关机。
- 如果需将衣物在洗涤之后接着用干衣机烘干，请根据干衣机制造商提供的使用说明选择机器的脱水转速。

安装和连接

标准附件

提示：检查机器是否有运输损坏。若有损坏，请勿使用。如果您有任何疑问，请联系销售商或者客户服务中心。



1 电源线

2 塑料袋包含：

- 使用及安装说明书
- 质保卡
- 有害物质单页
- 使用及安装说明书的补充插页 *
- 底板盖板安装指南 *
- 家居互联安装指南 *
- 孔塞

- 3 排水管
- 4 进水管
- 5 螺钉 *
- 6 底盖 *

* 依据机型而定

此外，连接排水管时还需要：

软管卡圈，直径 24–40 mm (五金专卖店可以购买到)，用以将排水管连接到水池下水弯管。

辅助工具：

- 水平仪，用以调校水平。
- 扳手：
 - WAF13 用于拆卸 / 安装运输螺栓；
 - WAF17 用于调节 / 固定底脚螺母。

机器安装

提示：在滚筒中的湿气是机器出厂前做最终检验时留下的。

安装安全

警告

受伤危险！

- 机器的很重。在搬运时要小心，预防危险。
- 如果通过机器的突出部件（例如，机器机门）搬运机器，有部件可能发生断裂从而导致人员受伤的危险。不要用机器的突出部件搬运机器。
- 如果没有正确安装水管和电源线，会有绊倒和受伤的危险。请确保铺设水管和电源线时没有绊倒的危险。

注意！

机器有被损坏的可能！

水管如果冻住，则会有裂开和爆裂的可能。

不要将机器放置于有霜冻可能的区域和 / 或在户外使用。

注意！

漏水造成损失！

机器进水管和排水管的连接处承受较高的水压。为了防止漏水而造成损失，请按照以下的指南进行安装。

提示

- 除了这里所列的安全信息之外，请注意本地供水供电部门的特殊要求。
- 如有疑问，请联系专业人员对机器进行安装并指导使用。

拆除泡沫支撑块*

机器在出厂时，防止运输损坏安装了泡沫支撑块，首次使用机器前一定要拆除泡沫支撑块。如有疑问，请联系专业人员进行拆除。

注意！

机器有被损坏的可能！

在机器的运行过程中，没有拆除泡沫支撑块会导致滚筒发生损坏的可能。

在使用机器之前，一定要拆除泡沫支撑块。

警告

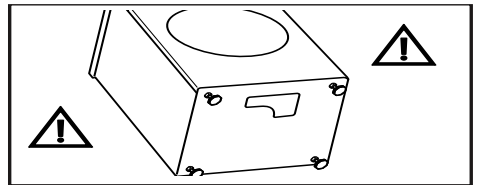
有受伤 / 机器损坏的危险！

将机器向后方倾斜时有可能造成受伤和机器损坏的危险，请勿自己一人操作，小心谨慎，防止危险的发生。

提示：在拆除运输安全装置前请先拆除泡沫支撑块。

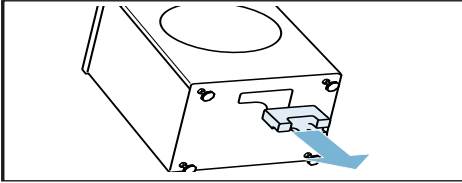
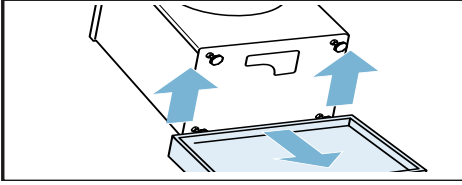
1. 取下泡沫支撑块。

a) 将机器向后方倾斜。

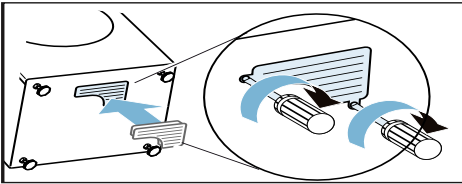


* 依据机型而定

b) 取下底部泡沫和泡沫支撑块。



2. 装上底盖。(您可以在滚筒中找到底盖) 将底盖卡入地板孔，完全卡住。
提示：必要时，可使用螺钉固定底盖。



安装位置

提示：为了防止机器工作时震动或者移位，安装时要确保机器有足够的稳定性！

- 安装地面必须坚固而平整。
- 机器不适于安装在柔软的毛毯、软质地板或台阶上。

在凸台或有托梁的木质地板上安装机器

注意！

机器有被损坏的可能！

机器在脱水时有移位而从高出地面的凸台上倾翻或坠落的可能。

一定要将机器的底脚用底脚固定装置固定住。底脚固定装置可以在客户服务中心购买到。

提示：安装在有托梁的木质地板上：

- 尽量将机器安装在角落处。
- 在地板上要安装耐水的木板（厚度至少 30 毫米）。

安装底座*

您可以购买型号为 WZ20530W, WZ20530S, WZ20530G 的带抽屉的底座与机器一起使用。

机器下置 / 内嵌的安装

警告

触电危险！

接触带电部件有危及生命的危险。

不得拆卸机器的盖板。

连接电源前，先进行下置 / 内嵌的安装。

提示

- 安装处宽度至少为 60 厘米。
- 机器只能安装在连续的台面下。台面也需要与周围的橱柜固定在一起。

* 依据机型而定

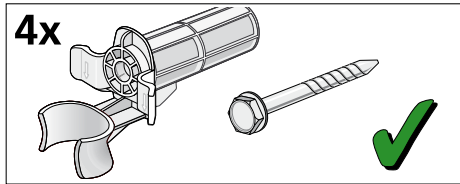
拆除运输安全装置

注意！

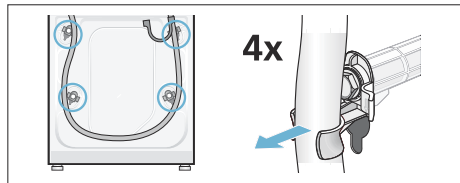
机器有被损坏的可能！

- 在机器的运行过程中，没有卸掉的运输螺栓有导致滚筒发生损坏的可能。在使用机器之前，一定要拆下所有 4 个运输螺栓并妥善保管。
- 为了防止在此后搬运机器的过程中造成机器损坏，在搬运之前一定要重新装上运输螺栓。

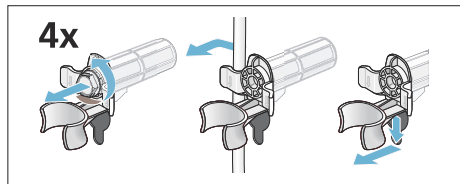
提示： 运输螺栓和套管要旋在一起保管。



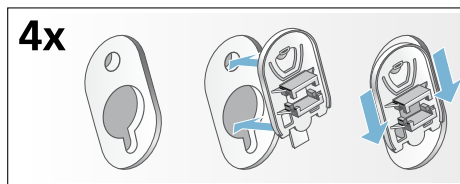
1. 将水管从其支架上取下。



2. 松开并取下所有 4 个运输螺栓。
将电源线从其支架上取下，取下套管。

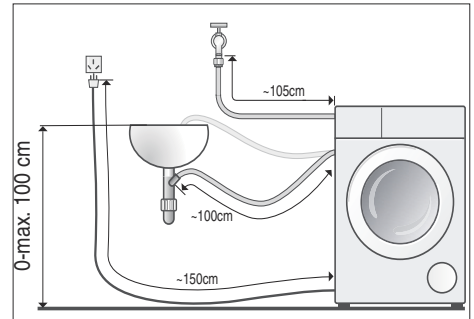


3. 装上孔塞，按下锁扣，确保锁好。



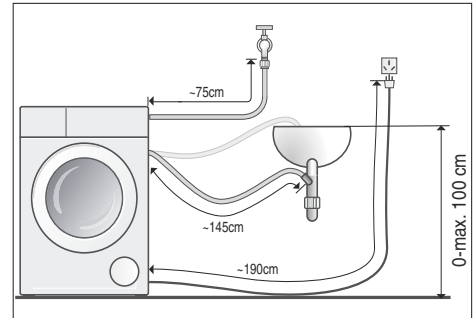
水管和电线长度

左侧连接



或者

右侧连接



提示： 在使用水管架的情况下，可用的水管 / 电源线长度会降低。

可向客户服务中心购买：

- 加长进水管。
- 机器专用水龙头。

进水连接



警告 触电危险！

接触有水的带电部件有危及生命的危险。

提示

- 机器只能使用冷的自来水。
- 切勿与热水器的混合水龙头连接。
- 请勿使用旧的进水管，只能使用随机附送的新进水管，或是使用从客户服务中心处购买来的新进水管。
- 不要扭折、挤压、修改或者切断进水管（否则无法保证其强度）。
- 如果用工具（例如钳子）将螺纹接头拧得太紧，则有损坏螺纹的可能。请只用手拧紧螺纹接头。

使用水压范围：

最低 0.1 MPa (1 bar)

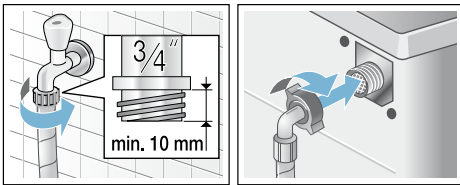
最高 1 MPa (10 bar)

提示

- 在水龙头打开时，水流量至少为 8 升/分钟。
- 如果水压过高，则需安装降压阀降低水压。

连接

连接进水管（直径 $\frac{3}{4}$ " = 26.4 毫米）：



提示：小心地打开水龙头，并且检查连接处是否有渗漏的现象。螺纹连接处承受着与水管中相同的压力。

排水连接



警告 烫伤危险！

在使用高温洗涤程序时，排水过程会排出较热洗涤溶液。

不要接触热的洗涤溶液，以免烫伤。

注意！

有发生漏水的可能！

如果将机器的排水管挂入到盥洗盆中，当排水泵通过排水管排出的水压力很高时，排水管有从盥洗盆中滑落的可能，流出的水会造成损失。

要采取防止排水管滑落的措施。

注意！

机器 / 衣物有被损坏的可能！

如果排水管的末端浸入到从机器中排出的水中，则排出的水有被吸回到机器中去的可能！

请确保：

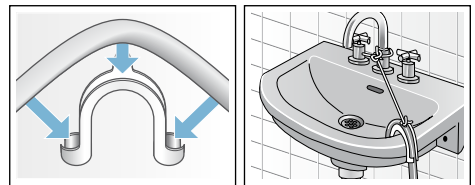
- 盥洗盆的流出口不得被塞头堵住。
- 在排水泵排水时，要检查盥洗盆中的水流是否可以快速流走。
- 排水管的末端不得浸入到从机器排放出来的水中！

提示

- 不能用力扭折或者拉拽排水管。
- 排水管的放置高度：
最低 0 厘米 - 最高 100 厘米。

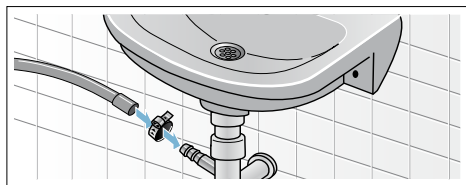
连接

■ 排水到盥洗盆



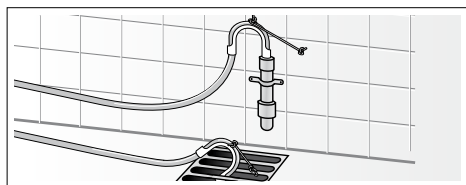
提示：弯夹不是标准配件，如果需要请向客户服务中心订购。

- **排水到下水弯管**
连接处必须用软管卡圈可靠地固定，直径 24-40 毫米。



提示：软管卡圈不是标准配件，五金专卖可以购买到。

- **排水到带橡胶套管的塑料管或者地漏中**



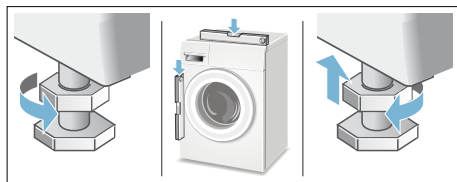
提示：塑料管不是标准配件。

调节水平

1. 用扳手沿顺时针方向旋松机器底脚的锁紧螺母。
2. 转动底脚可以调节高度，以达到水平（如果条件允许可以使用水平仪）。如有需要，再进行调整。

提示：所有四个底脚都必须牢靠地接触地面。机器不得有晃动。

3. 用扳手逆时针将锁紧螺母拧紧。此时，底脚要保持在固定不变的位置。



提示

- 所有四个底脚的锁紧螺母都必须牢固地拧紧在箱体上！
- 如果机器产生很大的噪音或移动，那么可能是由于不正确的放置所致！

电气连接

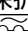
电气安全

警告
触电危险！

接触带电部件有危及生命的危险。

- 请勿用湿手插接和拔下电源插头。
- 拔下电源插头时要握住电源插头的本体，不能直接拉拽电源线。
- 请勿在机器运行的过程中，拔下电源插头。
- 请将机器电源插头连接到正确安装并带接地的插座中。
- 确保您所处位置的供电电压与机器电气铭牌上的一致。
- 应按电气铭牌上的参数来选择保险丝或者熔断器。

注意确保：

- 电源插头和插座相匹配。
- 家中供电系统（电流、电压及电缆）能够满足机器的正常负荷要求。
- 接地系统安装正确。
- 如果电源线损坏，必须用专用电源线，或从制造厂、客户服务中心购买的专用电源线，并由专业人员更换。
- 请勿使用移动插排或者延长电线。
- 如果需要使用漏电保护器时，请确保您使用的器具带有  标志。只有带有这一标志才表示是有效的，是符合规定的。
- 电源插头必须是可以随时方便取用的。

首次使用前

在出厂前，对机器做过全面的检测。为了排出残留在机器中的检测用水，第一次运行机器时，请选择筒清洁程序，并且不放入衣物。

提示：

- 机器必须已经正确安装和连接。
→ "安装和连接" 第 9 页
 - 如果发现机器损坏，请勿使用。
1. 插上电源插头。
 2. 打开水龙头。
 3. 长按 ① 电源按钮直至指示灯亮起，松开电源按钮，机器开机。
 4. 关上机门（不要放入衣物）。
 5. 选择筒清洁 90°C 程序。
 6. 打开料盒。
 7. 在料盒 II 中加入大约 2 升水。
 8. 根据洗涤剂制造商的使用说明，在料盒 II 中加入适量洁筒专用洗涤剂。
提示：为了防止产生过多泡沫，洗涤剂只使用推荐量的一半。不要使用任何标准或者温和的清洁剂。
 9. 关上料盒。
 10. 选择 ▷。。
 11. 在程序结束后，长按 ① 电源按钮直至指示灯熄灭，松开电源按钮，机器关机。

您的机器现在已经可以使用了。

安装运输安全装置

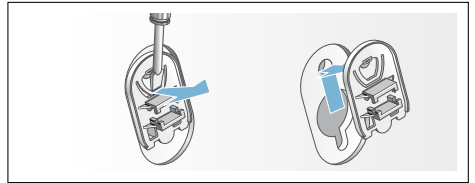
例如，您搬家时

准备工作：

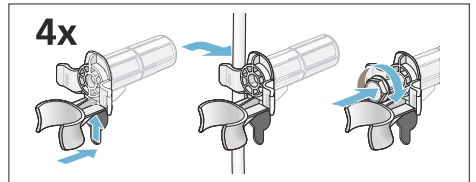
1. 关上水龙头。
2. 降低进水管中的水压 → 第 40 页
3. 排出机器内残留的水 → 第 39 页
4. 拔下电源插头。
5. 拆下进水管，固定排水管。
6. 排空料盒。
→ "清洁料盒" 第 39 页 和 → "清洁液体洗涤剂专用盒 A" 第 39 页

安装运输安全装置：

1. 取下并妥善保存孔塞。
必要时使用螺丝刀。



2. 装上所有 4 个套管。
将电源线在固定架中夹紧。装上运输螺栓并拧紧。



在开机使用前：

提示

- 一定要拆除运输安全装置。
→ "拆除运输安全装置" 第 12 页
- 为了防止在下次洗涤时，洗涤剂不会被使用而直接流走：将 2 升水注入到料盒 II 并选择单脱水程序。

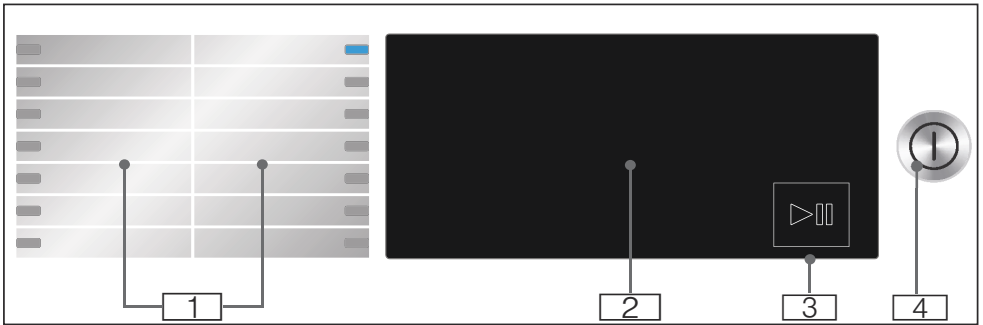
 您的机器

机器



- 1 料盒
- 2 控制面板
- 3 机门
- 4 底部挡板

控制面板



- 1 选择程序区。
- 2 触摸显示屏。
- 3 开始 / 暂停键, 用于开始、暂停 (例如: 添加衣物) 和取消程序。
- 4 电源按钮。
按 ① 电源按钮开 / 关机器。

触摸显示屏

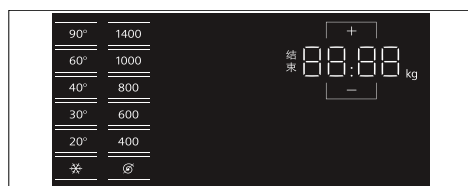
注意！

材料损坏及机器损坏的危险。

屏幕可能在强力作用下被损坏。请勿用尖锐物品点击屏幕或用力按压屏幕。

提示：机器的显示屏是触摸显示屏。您可以轻轻触摸显示屏中的触摸键来激活设置。已被激活的设置会在显示屏中亮起。您可以通过反复触摸显示屏中的触摸键来更改或者取消已被激活的设置。

程序默认设置



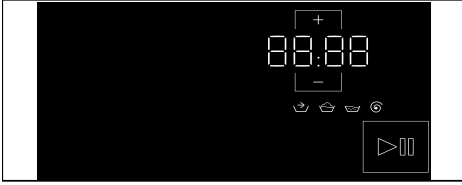
显示	设置	说明
☼ - 90°C	温度	可选的温度，以摄氏度 (°C) 标示 ☼ = 冷洗
∅ - 1400*	脱水转速	可选的脱水转速，以转速 / 分钟标示 ∅ = 免脱水
2:30*	程序剩余时间	所选程序的剩余时间，以小时: 分钟标示
0.5 - 24 h	预约结束时间	程序将在 ...h 后结束 (h = 小时)
10.0* kg	最大洗涤容量	建议的洗涤容量，以 kg 标示
* 根据所选的机型和程序不同而有所不同。		

附加功能



显示	附加功能
☼	智能除渍
👉	浸泡
👉	加漂洗
⏱	加速
🌞	节能
🧴	除菌液
🚰	高水位
🚫	免熨烫
☆	记忆
🌙	夜间
📶	远程启动 → 第 27 页 和 Home Connect (家居互联) 相关设置 → 第 32 页

程序运行阶段显示符号



显示	设置
▷	开始 / 暂停键
↘	预处理
👉	洗涤
👉	漂洗
🌀	脱水 / 排水
End	程序结束

更多设置



显示	设置 / 说明
🔒 童锁 3 秒	童锁功能: 激活童锁功能以防止设定的功能被意外更改: 触摸并按住 🔒 童锁 3 秒键大约 3 秒钟激活 / 关闭童锁功能。 → "童锁 3 秒" 第 30 页
👉	基本设置 → 第 36 页



衣物准备

保护衣物和机器

注意！

机器 / 衣物损坏！





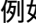

异物（如硬币，回形针，缝纫针或者钉子等）也许会损坏衣物和机器零部件。

当准备衣物时，请务必遵照如下的提示：

- 关于洗涤剂、护理剂和清洁剂的用量，一定要遵照相应制造商的说明。
- 洗涤衣物不要超过最大洗涤容量。过量洗涤会影响洗涤效果。
- 不要使机器的外表面接触到各种清洁剂和用于预处理衣物的溶剂（例如去渍剂、预洗喷剂等）。必要时及时用湿抹布擦干净。
- 清空衣袋中的物品。
- 检查并清除金属物品（例如回形针等）。
- 将内层外翻，如毛衣，长裤，T恤和运动衫等。
- 确保文胸是否适宜机洗。
- 精细衣物（袜子，文胸等）应放入网袋中洗涤。
- 拉上衣物拉链，扣上钮扣。
- 用刷子刷去衣袋和衣服卷边中的沙粒。
- 窗帘钩要取下或者捆绑到网袋中。
- 新衣物要单独洗涤。

衣物分类

请根据衣物标签上的护理说明和制造商信息对衣物进行分类：

- 衣物 / 织物种类
- 颜色
 - 提示：**衣物可能会褪色。请将白色和有色衣物分开洗涤。新的有色衣物第一次洗涤时，请单独进行洗涤。
- 脏污程度
 - 可以一起洗涤脏污程度相同的衣物
 - **轻度脏：**不需要预处理，如果需要，可以选择**加速**附加功能。
 - **普通脏**
 - **很脏：**减少洗涤容量。如果需要，对污渍进行预处理或者浸泡。
 - **污渍：**请及时处理污渍。请先在污渍处涂上去渍剂，请勿揉搓。之后，请选择适当的程序洗涤衣物。有些顽固 / 已干掉的污渍有时需要多次洗涤才可除掉。
- 衣物标签说明
 -  适于一般洗涤程序；
例如棉织物程序
 -  需要轻柔的洗涤程序；
例如化纤程序
 -  需要特别轻柔的洗涤程序；
例如丝绸程序
 -  适于类似手洗的洗涤程序；
例如  羊毛程序
 -  衣物不适于机洗

程序表

可选的程序

程序 / 洗涤衣物种类	选项 / 提示
程序名称 对程序的简短说明，或者程序适用于哪些类型的衣物。	最大洗涤容量 * 以公斤 (kg) 标示，最大洗涤容量取决于所选的机型和程序 可选的温度，以摄氏度 (°C) ** 标示 可选的脱水转速 ** 可选的附加功能 ** 是否可添加柔顺剂
棉织物 适合洗涤耐磨的棉织物或亚麻织物。	最大 10.0 kg/5.0*** kg ✱ - 90 °C 400 - 1400 转 / 分钟 ≡☉, ☉, 除菌液, 高水位, 免熨烫, ☉, ☉, ☆, ☉, ☉ ☉ ☉ ☉ 可添加柔顺剂
混合 适合洗涤可放在一起洗涤的棉织物和化纤织物。	最大 4.0 kg ✱ - 40 °C 400 - 1400 转 / 分钟 ≡☉, ☉, 除菌液, 高水位, 免熨烫, ☉, ☉, ☆, ☉, ☉ ☉ ☉ ☉ 可添加柔顺剂
化纤 适合洗涤各类化纤织物或合成织物。	最大 4.0 kg ✱ - 60 °C 400 - 1000 转 / 分钟 ≡☉, ☉, 除菌液, 高水位, 免熨烫, ☉, ☉, ☆, ☉, ☉ ☉ ☉ ☉ 可添加柔顺剂
* 最大洗涤容量依照标准 GB12021.4。 ** 根据所选的程序不同而有所不同。 *** 选择了加速附加功能时，最大洗涤容量减少。	

程序 / 洗涤衣物种类	选项 / 提示
丝绸 适合洗涤可机洗的丝绸, 或精细的棉织物, 或轻柔的化纤织物。	最大 2.0 kg ✳ - 40 °C ⊗ - 800 转 / 分钟 ☺, ☹, 高水位, 免熨烫, ☼, ☽, ☆, ☾, ☽, ☼, ☹, ☺ 可添加柔顺剂
单漂洗 单独的漂洗程序, 并带有脱水过程。适合洗涤可机洗的各类织物。	- - ⊗ - 1400 转 / 分钟 高水位, 免熨烫, ☼, ☆, ☾ 可添加柔顺剂
单脱水 单独的脱水或排水程序。脱水转速选择 ⊗ 则为单排水程序, 否则执行单脱水程序。	- - ⊗ - 1400 转 / 分钟 免熨烫, ☆, ☾ 不可添加柔顺剂
应用程序 此程序需要通过 Home Connect (家居互联) 应用程序来操作, 您可以在 Home Connect (家居互联) 应用程序中选择 4 种附加的智能除渍程序。 → "选择附加程序" 第 28 页	依据所选的程序而定
筒清洁 滚筒自清洁程序, 请勿放入衣物。 90 °C 高温清洁。 40 °C 节能清洁, 可加入少量洁筒专用洗涤剂。 ✳ 冷水清洁。 在连续低温 (≤ 40 °C) 洗涤 20 次之后, 筒清洁程序指示灯会闪烁, 提示使用筒清洁程序。 提示 ■ 启动 / 关闭筒清洁提示。 → "筒清洁提示" 第 37 页 ■ 请慎用洁筒专用洗涤剂, 严格参照制造商使用说明。	最大 0.0 kg ✳, 40 °C, 90 °C - ☆, ☾ 不可添加柔顺剂
* 最大洗涤容量依照标准 GB12021.4。 ** 根据所选的程序不同而有所不同。 *** 选择了加速附加功能时, 最大洗涤容量减少。	

程序 / 洗涤衣物种类	选项 / 提示
羊毛 建议使用羊毛织物专用洗涤剂。适合洗涤可机洗或手洗的羊毛织物。	最大 2.0 kg * - 40 °C ∅ - 800 转 / 分钟 ☆, ☾ 可添加柔顺剂
羽绒服 适合洗涤可机洗的羽绒填充衣物和合成纤维织物, 请勿使用柔顺剂, 大件衣物分开洗涤。	最大 2.0 kg * - 60 °C 400 - 1000 转 / 分钟 ≡☉, ☉, 高水位, ☽, ☆ 不可添加柔顺剂
衬衫 专业的脱水可以保护面料并减少褶皱。适合洗涤棉麻或涤棉的衬衫。	最大 2.0 kg * - 60 °C 400 - 800 转 / 分钟 ≡☉, ☉, 除菌液, 高水位, 免熨烫, ☽, ☾, ☆, ☼, ☽, ☼, ☼, ☼ 可添加柔顺剂
防过敏 耐磨的棉织物和混合织物。 提示: 适于有较高的除菌需求或特别敏感的皮肤, 在较高温度下洗涤时间延长, 漂洗水量及漂洗时间增加。	最大 6.5 kg * - 60 °C 400 - 1400 转 / 分钟 ≡☉, ☉, 除菌液, 高水位, 免熨烫, ☽, ☾, ☆, ☼, ☽, ☼, ☼, ☼ 可添加柔顺剂
快洗 15' 约为 15 分钟的快洗程序适用于轻度脏污的少量衣物。	最大 2.0 kg * - 40 °C 400 - 1000 转 / 分钟 ☆, ☾ 可添加柔顺剂
* 最大洗涤容量依照标准 GB12021.4。 ** 根据所选的程序不同而有所不同。 *** 选择了加速附加功能时, 最大洗涤容量减少。	

程序 / 洗涤衣物种类	选项 / 提示
随心控时	最大 2.0 kg
适合洗涤轻度脏污的棉织物或合成纤维或混合衣物。	✳ - 40 °C
洗涤时间可按个人需求进行调整。从最短 20 分钟，每 10 分钟为单位，可调至最长 60 分钟。	400 - 1000 转 / 分钟
提示	高水位，免熨烫，☞, ☆, ☺
■ 选择 加漂洗 附加功能时，洗涤时间会相应延长。	可添加柔顺剂
■ 选择此程序， 预约结束时间 功能不可选。	
咖啡渍	最大 4.0 kg
适合洗涤各类化纤织物或合成织物。	✳ - 60 °C
提示	400 - 1000 转 / 分钟
■ 请勿让污渍结干。请预先去除干掉的部分。	☹, 高水位，免熨烫，☞, ☹, ☺
■ 机器将根据污渍类型调整洗涤温度、转速以及浸泡时间。	可添加柔顺剂
■ 无需使用特殊洗涤剂，也能达到最佳去渍效果。	
巧克力渍	最大 4.0 kg
适合洗涤各类化纤织物或合成织物。	✳ - 60 °C
提示	400 - 1000 转 / 分钟
■ 请勿让污渍结干。请预先去除干掉的部分。	☹, 高水位，免熨烫，☞, ☹, ☺
■ 机器将根据污渍类型调整洗涤温度、转速以及浸泡时间。	可添加柔顺剂
■ 无需使用特殊洗涤剂，也能达到最佳去渍效果。	
茶渍	最大 4.0 kg
适合洗涤各类化纤织物或合成织物。	✳ - 60 °C
提示	400 - 1000 转 / 分钟
■ 请勿让污渍结干。请预先去除干掉的部分。	☹, 高水位，免熨烫，☞, ☹, ☺
■ 机器将根据污渍类型调整洗涤温度、转速以及浸泡时间。	可添加柔顺剂
■ 无需使用特殊洗涤剂，也能达到最佳去渍效果。	
草莓渍	最大 4.0 kg
适合洗涤各类化纤织物或合成织物。	✳ - 60 °C
提示	400 - 1000 转 / 分钟
■ 请勿让污渍结干。请预先去除干掉的部分。	☹, 高水位，免熨烫，☞, ☹, ☺
■ 机器将根据污渍类型调整洗涤温度、转速以及浸泡时间。	可添加柔顺剂
■ 无需使用特殊洗涤剂，也能达到最佳去渍效果。	
* 最大洗涤容量依照标准 GB12021.4。	
** 根据所选的程序不同而有所不同。	
*** 选择了 加速 附加功能时，最大洗涤容量减少。	

P+ 程序设置

您可以在程序开始前和运行中改变预先设置，例如脱水转速和温度。程序运行中的更改效果取决于机器程序进度，如脱水程序运行时不能改变脱水转速，机器加热时不能改变预设的温度。

温度

(°C)

在程序开始前和进行中，您可以改变所显示的温度，这取决于程序的进程。

可选的最高温度取决于所选择的程序和机型。

→ "触摸显示屏" 第 18 页

脱水转速

(⊙)

在程序开始前和进行中，您可以改变所显示的脱水转速，这取决于程序的进程。

如果选择了 ⊘ (免脱水)，则漂洗后只排水不脱水，所有脱水过程取消。

如果洗涤完成后不能马上取出衣物，可以选择 ⊘ (免脱水) 以防止衣物褶皱。

可选的脱水转速取决于所选程序和机型。

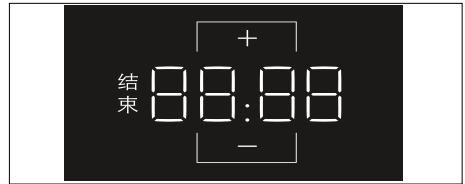
预约结束时间

(结束)

在程序开始前，您可以预约程序结束时间以使程序延迟开始，并在设定的时间内结束。结束时间以半小时为单位，最多可预约至 24 小时。

步骤如下：

1. 选择任一程序 (除**随心控时**程序)。所选程序的运行时间显示在显示屏上。例如 **2:30** (时: 分钟)。
2. 触摸 **+** 键设定需要的结束时间，半小时为一步，长按可快进，最多预约至 24 小时后。
提示：触摸 **+** 键增加预约的时间，触摸 **-** 键可退减预约的时间。



3. 选择 **▷|** 键。
程序开始。
设置好的程序预约结束时间，例如 **8h** 会显示在显示屏上，并开始倒计时 (显示屏时间半小时更新一次)，直到程序开始运行。之后，将显示程序运行所需时间。

提示：程序运行时，洗涤时间会自动调整。更改洗涤程序原厂设置或附加功能也会造成洗涤程序时间更改。

在程序开始后 (若设置了程序**预约结束时间**，并且程序尚未开始运行)，您可以按照如下方式更改预约结束时间设置：

1. 选择 **▷|** 键。
2. 触摸 **+** 或者 **-** 键来更改预约的结束时间。
3. 选择 **▷|** 键。

P+ 附加功能

提示： 您可在程序表中查看可选的附加功能，根据机型不同而有所不同。

选择附加功能，洗涤过程能够更好地搭配您的洗涤容量。

可根据程序进度来选择或取消设置。

若附加功能被激活，指示灯将亮起。

关机后，机器将不再保留所选的设置。

加速

(=⏩)

优化洗涤过程设置，保证最佳洗涤效果的前提下，缩短洗涤时间。

提示： 不要超过最大洗涤容量。

节能

(Ⓜ)

优化洗涤过程设置，保证最佳洗涤效果的前提下，减少用电量。

提示： 选择**节能**附加功能时洗涤温度会降低，从而洗涤时间会相应延长。

除菌液

(除菌液)

满足使用特殊除菌液、消毒液洗涤衣物，一键搞定的需求。

提示： 请将除菌液倒入料盒 I 中。

高水位

(高水位)

增加进水量，提高漂洗性能。使用此功能也可以减少因水压低而引起进水不足对洗涤漂洗性能的影响。

免熨烫

(免熨烫)

此附加功能可减少洗涤后衣物的褶皱。脱水时自动调低脱水转速，并在洗涤结束后增加抖松的过程设置。

智能除渍

(☒ ☑ ☒ ☑)

可选的污渍类型：

- ☒ 酒渍
- ☑ 妆渍
- ☒ 油渍
- ☑ 橙渍

请勿让污渍结干。请预先去除干掉的部分。

请选择可选污渍附加功能的洗涤程序：

1. 放入洗涤衣物。
2. 选择洗涤程序。
3. 选择污渍类型（依据所选程序而定）。
4. 启动洗涤程序。

机器将根据污渍类型调整洗涤温度、转速以及浸泡时间。每一污渍类型皆有特定的洗涤程序来设定冷热水、轻柔或加强洗涤以及浸泡时间长短。由此才能达到最佳的去渍效果。

提示： 智能除渍功能启动后，一些其他的附加功能有可能不再可选。

浸泡

(☒)

在洗涤前增加浸泡过程，以提高去渍效果。根据需要连续触摸**浸泡**键设置浸泡时间：

- 10' 浸泡 10 分钟
- 20' 浸泡 20 分钟
- 30' 浸泡 30 分钟

提示

- 请将洗涤剂放入料盒 II。
- 洗涤相同颜色的衣物。

加漂洗



提高漂洗效果。尤其适合水质较软的地区，一旦设定，洗涤时间可能会有所变化。

+1/+2/+3: 依次提高漂洗效果。

记忆



储存一个最常使用的程序 + 功能的个性设置。

储存记忆:

1. 开机。
2. 选择任一程序。
3. 必要时, 可以更改程序默认设置和 (或) 选择附加功能。
4. 触摸并按住 ☆ 键大约 3 秒钟。

个性设置将自动储存。

唤醒记忆: 开机后, 触摸 ☆ 键, 系统自动跳到已保存的最常用设置。

重置记忆: 重新选择需要的程序 + 功能的个性设置, 触摸并按住 ☆ 键大约 3 秒钟, 之前的储存将被新的设置取代。

夜间



满足夜间洗涤静音的需求。系统自动关闭提示音和降低脱水转速, 从而降低噪音。

提示: 如果对因降低脱水转速造成的脱水效果不满意, 可在晾晒前选择**单脱水**程序。

远程启动



触摸 □ 键激活远程启动, 以便通过 Home Connect (家居互联) 应用程序启动, 暂停和终止程序, 或者进行 Home Connect (家居互联) 相关设置。

通过 Home Connect (家居互联) 应用程序远程启动程序:

提示: 为了激活远程启动, 机门必须关闭, 并且无线网络已连接。

- 触摸 □ 键。

提示: 为了安全起见如下情况无法激活远程启动。

机门被打开或者,
程序被暂停或者,
程序被终止或者,
机器被关机或者,
发现断电。
再次触摸 □ 键, 或者
按 ① 电源按钮关机。

进行 Home Connect (家居互联) 相关设置:

- 触摸并按住 □ 键至少 3 秒钟。
→ "Home Connect (家居互联)"
第 32 页

操作机器

机器准备

在出厂前，机器做过全面的检测。为了排出残留在机器中的检测用水，第一次运行机器时，请选择筒清洁程序，并且不要放入衣物。

→ "首次使用前" 第 15 页

提示

- 如果发现机器损坏，请勿使用。
- 请向客户服务中心反映情况。

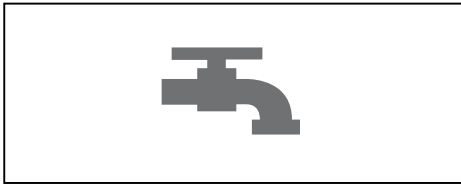
1. 插上电源插头。



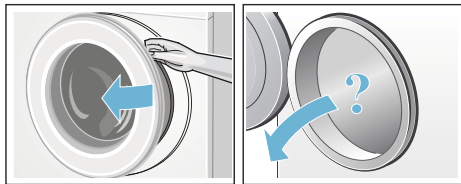
警告 触电危险！

- 接触带电部件有危及生命的危险。
- 拔下电源插头时要握住电源插头的本体，不能直接拉拽电源线。
 - 不要用湿手插接和拔下电源插头。

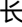
2. 打开水龙头。



3. 打开机器机门。



设置与调整程序

长按  电源按钮直至指示灯亮起，松开电源按钮，机器开机。

接着将显示机器出厂时预设的洗涤程序 **棉织物**。

您可以选择此程序或选择其他程序。


提示：如果您已激活童锁功能，那么您必须在设置程序前关闭。


程序默认的设置和最大洗涤容量等信息会出现在显示屏上。

您可以使用显示屏显示的程序默认设置，或者通过更改 → "程序设置" 第 25 页 选用 → "附加功能" 第 26 页。

选择附加程序

您可以通过 Home Connect 应用程序选择附加的程序。

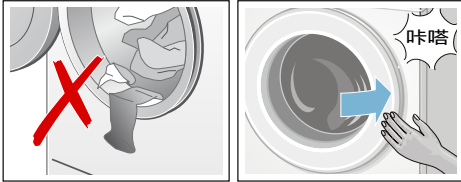
1. 连接至家庭网络和 Home Connect 应用程序。
2. 选择机器上的应用程序。
RPP 将出现在显示屏上。
提示：您可以通过 Home Connect 应用程序直接选择程序。
3. 通过 Home Connect 应用程序选择所需程序。
所选程序的默认设置将出现在显示屏上。
4. 如果需要，您也可以调节程序设置，然后触摸显示屏上的  键。

提示：如果想通过 Home Connect 应用程序远程启动程序，需先触摸机器面板上的  键。

放入衣物

按照显示屏提示的最大洗涤容量放入衣物。

关上机门。



提示

- 将已经分类的衣物摊开后放入到机器中。大小衣物要混合放入。不同大小的衣物混合洗涤有利于脱水时衣物的分布。单件衣物可能会导致机器不平衡。
- 切勿将衣物夹在机门与密封圈之间。

加入洗涤剂 and 柔顺剂

注意！

损伤机器！

避免使机器的外表面接触到各种清洁剂和用于预处理衣物的溶剂（例如去渍剂、预洗喷剂等）。

必要时及时用湿抹布擦干净。

用量

洗涤剂和柔顺剂用量取决于：

- 水质硬度（请询问当地供水公司）
- 制造商使用说明
- 所洗衣物容量
- 衣物脏污程度

加入洗涤剂和柔顺剂

1. 拉开料盒。

⚠ 警告

眼睛 / 皮肤刺激！

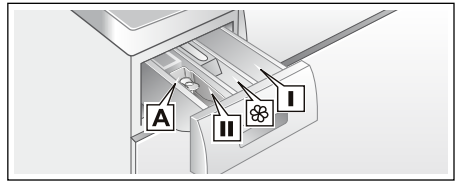
机器在运行过程中如果打开料盒，洗涤剂或柔顺剂可能会溅出接触眼睛或者皮肤。

打开料盒时要小心。

如果眼睛或者皮肤接触到了洗涤剂或柔顺剂要及时彻底地清洗。

如误食洗涤剂或柔顺剂，请及时就医。

2. 加入洗涤剂 / 柔顺剂：



料盒 I

衣物除菌液、消毒液，请勿使用含有次氯酸钠的除菌液。（仅在选择除了菌液附加功能或者除菌液程序时才能使用，请严格参照除菌液制造商使用说明）

料盒 ☼

柔顺剂、护理剂，用量不超过最大刻度指示。

料盒 II

主洗洗涤剂、水软化剂、去污剂。

料盒 A *

仅用于液体洗涤剂。

提示

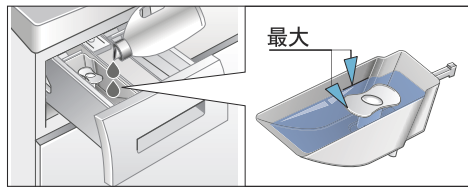
- 黏稠的柔顺剂要用少量水稀释。这样可以预防阻塞！
- 机器运行时请关上料盒。

使用液体洗涤剂专用盒 A*

* 依据机型而定

装入液体洗涤剂专用盒以便更有效地使用液体洗涤剂:

1. 拉开料盒，将液体洗涤剂专用盒插入料盒 II 中，仅在主洗时使用。
2. 将液体洗涤剂倒入专用盒。用量请严格参照洗涤剂制造商使用说明，不能超过专用盒的最大刻度。
3. 关上料盒。



提示：避免使用黏稠的液体洗涤剂。


启动程序

选择 ▷| 键。指示灯亮起，程序开始。

显示屏将在程序进行前显示程序**预约结束时间**。程序开始运行后显示屏将显示程序剩余时间以及洗涤进度的符号。

→ "触摸显示屏" 第 18 页

提示：泡沫检测系统


控制面板上，若额外显示符号 ，代表检测到机器在洗涤中有过多的泡沫，并自动开启清洗程序，以清除泡沫。

若需要锁定程序避免误调，可在程序开始后选择童锁功能。


童锁 3 秒




( 童锁 3 秒)



为避免机器意外更改已设置的功能，请激活童锁功能。

请触摸并按住  **童锁 3 秒** 键用于**激活 / 关闭**童锁功能。


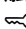
激活童锁功能:

程序开始后触摸并按住  **童锁 3 秒** 键不放，持续大约 3 秒钟。

-  **童锁 3 秒** 亮起: 童锁功能被激活。
-  **童锁 3 秒** 闪烁: 在童锁功能被激活的情况下，如果触摸到控制面板上的触摸键， **童锁 3 秒** 闪烁。

提示：程序结束后，显示屏显示 **End** 但机门保持锁住状态， **童锁 3 秒** 和  依然亮着，提醒用户关闭童锁功能。

关闭童锁功能:



触摸并按住  **童锁 3 秒** 键直至  **童锁 3 秒** 指示灯熄灭。

暂停 / 添加衣物

在程序开始后，可以根据需要暂停来添加 / 取出衣物。

选择 ▷| 键。机器检查是否可以添加 / 取出衣物。

如果显示屏:

-  符号熄灭，代表可以添加 / 取出衣物。
-  符号一直亮着，代表不可以添加 / 取出衣物。

再次选择 ▷| 键，程序自动继续运行。

提示

- 不要将机门打开时间太长 - 否则水会从筒内流出。
- 如果筒内水位高，温度过高或内筒在旋转，机门因安全原因不能打开，不能添加 / 取出衣物。

更改程序

当无意地开始了错误程序时：

1. 选择▷|■键。
2. 选择另一程序。
3. 选择▷|■键。新的程序开始运行。

取消程序

在使用高温程序时：

1. 选择▷|■键。
2. 使衣物冷却：选择**单漂洗**。
3. 选择▷|■键。

在使用低温程序时：

1. 选择▷|■键。
2. 选择**单脱水**。
3. 选择▷|■键。

程序结束

Ⓢ符号和▷|■键指示灯熄灭并且显示屏显示**End**。

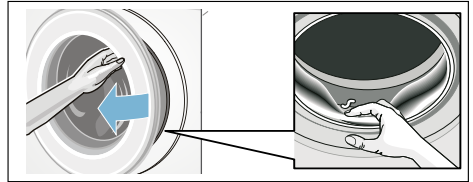
如果脱水转速选择了Ⓢ(免脱水)，则漂洗后排水，并且所有脱水过程取消。

洗涤完成之后

1. 长按①电源按钮直至指示灯熄灭，松开电源按钮，机器关机。
2. 打开机门，取出衣物。
3. 关上水龙头。

提示

- 注意不要将衣物遗漏在滚筒中。在下次洗涤时，忘记取出的衣物可能会缩小或者褪色而使其他衣物变色。
- 注意清除滚筒中或者橡胶圈上的异物，否则机器有生锈的危险。
- 用布擦干橡胶内的残留水，可防止污垢留在橡胶圈内使其变色发黑。



- 保持机门和料盒在打开的状态，以便于残留水的蒸发。
- 等待程序结束后才能开门，此前机门会保持锁着的状态。如果无法开门，请重新开启机器，等待解锁。

Home Connect (家居互联)

该机器具备 Wi-Fi 功能，可通过智能手机或平板电脑远程控制。

通过 Home Connect 应用程序，您可使用智能手机或平板电脑对机器进行以下操作：

- 选择并启动程序。
- 更改程序设置。
- 查询程序状态。
- 更改机器设置。
- 关机。

如果想要使用 Home Connect 应用程序的各项功能，首先需要在您的智能手机或平板电脑上安装 Home Connect 应用程序，然后自动或手动将您的机器注册并连接至您的家庭 Wi-Fi 网络（只需首次使用时这样做），最后通过 Home Connect 应用程序将您的移动设备连接至机器。

您可在我们的 Home Connect 网站 www.home-connect.com 找到关于该应用程序的信息。

Home Connect 功能是否可用取决于在您的国家 Home Connect 服务是否可用。Home Connect 服务并不是在每个国家都可用，详情请查看：www.home-connect.com


提示

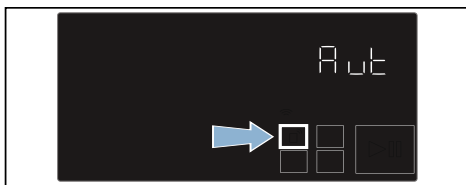
- 请遵守本说明手册中的安全预防措施，即便通过 Home Connect 应用程序远程操作机器时也务必严格遵守这些要求。您也必须遵守 Home Connect 应用程序中的说明。
- 当机器正在运转时，不可使用 Home Connect 应用程序执行更改操作。但是您可通过 Home Connect 应用程序查看直接在机器上进行的任何调整。

自动连接至家庭网络



如果您的路由器有 WPS/QSS 功能，可以使用自动连接方式将机器连接至您的家庭网络。


如果您的路由器不具备 WPS/QSS 功能，需要使用手动连接方式将机器连接至您的家庭网络。


1. 开机。
2. 触摸并按住  键 3 秒以上。



Auto (自动连接) 将出现在显示屏上。

3. 触摸  键进行连接。 将在显示屏上闪烁。
4. 在 2 分钟内启用您的家庭网络路由器上的 WPS/QSS 功能。

如果机器已经成功连接至您的家庭网络，显示屏上将出现 *con* (已连接)， 将持续亮起。

5. 您可触摸  键退出 Home Connect 设置。

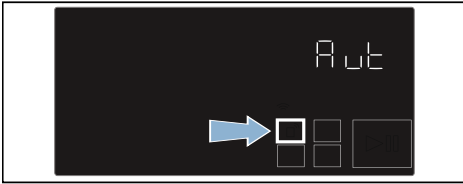
提示： 如果无法建立连接，*Err* (故障) 将出现在显示屏上。检查您的机器是否在您的家庭网络范围内。再次尝试自动连接，或手动连接机器。

手动连接至家庭网络

如果您的机器已自动连接至家庭网络，您可以跳过手动连接步骤，将机器连接至 Home Connect 应用程序。

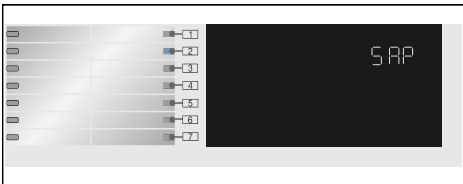
如果您的路由器不具备 WPS/QSS 功能，需要使用手动连接方式将机器连接至您的家庭网络。

1. 开机。
2. 触摸并按住 \square 键 3 秒以上。



Auto (自动连接) 将出现在显示屏上。

3. 选择位置 2. *SAP* (手动连接) 将出现在显示屏上。



4. 触摸 \triangleright 键进行连接。Wi-Fi 将在显示屏上闪烁。

现在机器将建立自己的 Wi-Fi 网络，名称 (SSID) **HomeConnect**，可通过智能手机或平板电脑访问该网络。

5. 在您的智能手机或平板电脑上打开无线网络。
6. 将您的智能手机或平板电脑连接至 **HomeConnect** Wi-Fi 网络，输入密码 (key) “**HomeConnect**”。

提示： 连接过程可能需要 60 秒。

7. 顺利连接后，在智能手机或平板电脑上打开 Home Connect 应用程序，自动进入与家庭网络连接设置页面。

8. 在 Home Connect 应用程序中输入您的家庭网络的网络名称 (SSID) 和密码 (key)，然后选择**传输至家电**。

如果机器已经成功连接至您的家庭网络，显示屏上将出现 *con* (已连接)，Wi-Fi 将持续亮起。

9. 您可触摸 \square 键退出 Home Connect 设置。

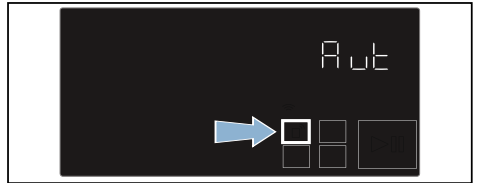
提示

- 如果无法建立连接，*Err* (故障) 将出现在显示屏中。检查您的机器是否在您的家庭网络范围内，再次尝试手动连接。
- 如果您的智能手机或平板电脑仍然连接在 **HomeConnect** 网络上，请从第 7 步重新操作。

连接至 Home Connect 应用程序

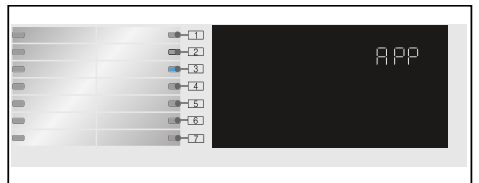
如果您的机器已连接至您的家庭网络，现在可以将机器连接至 Home Connect 应用程序。

1. 开机。
2. 触摸并按住 \square 键 3 秒以上。



Auto (自动连接) 将出现在显示屏上。

3. 选择位置 3. *APP* (连接应用程序) 将出现在显示屏上。



4. 触摸 \triangleright 键。

现在机器将连接至您的 Home Connect 应用程序。

5. 在您的智能手机或平板电脑上打开 Home Connect 应用程序，出现**发现新的家电**提示框，选择**连接**进行与新机器的连接。

提示：请确保您的智能手机或平板电脑和您的机器连接在同一个家庭网络环境下。

6. 如果您的机器未自动显示，请在 Home Connect 应用程序中选择 **+ 添加家电**，然后在应用程序搜索到的家电列表中选择您想要连接的家电，点击按钮 **+**。

7. Home Connect 应用程序会自动完成同步过程，以连接您的机器。

如果机器已经成功连接，**con** (已连接) 将出现在显示屏上，点击应用程序上的**继续**，完成连接。

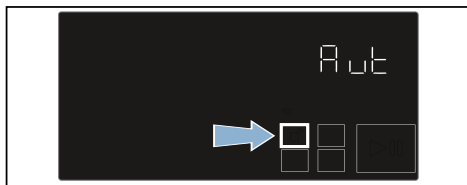
8. 您可触摸 \square 键退出 Home Connect 设置。

提示：如果无法建立连接，**Err** (故障) 将出现在显示屏上。检查您的智能手机或平板电脑是否在您的家庭网络范围内以及是否已连接至家庭网络。再次尝试连接 Home Connect 应用程序。

激活或停用无线网络

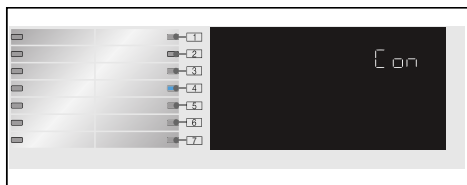
您可随时永久开启或关闭机器上的 Wi-Fi 功能。

1. 开机。
2. 触摸并按住 \square 键 3 秒以上。



Auto (自动连接) 将出现在显示屏上。

3. 选择位置 4. **Con** (Wi-Fi 功能) 将出现在显示屏上。



4. 触摸 \triangleright 键以切换 Wi-Fi 功能开启/关闭状态。

如果 **on** (开启) 出现在显示屏上，则表示机器的 Wi-Fi 功能已开启。如果 **off** (关闭) 出现在显示屏上，则表示 Wi-Fi 功能已关闭。

5. 您可触摸 \square 键退出 Home Connect 设置。

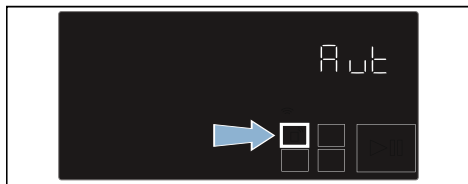
提示

- 如果 Wi-Fi 功能在机器上已关闭，则机器无法连接到您的家庭网络或应用程序。
- 当机器处于节能模式时，如果机器上的 Wi-Fi 功能已开启，机器将不会自动关机。
- 在机器上开启了 Wi-Fi 功能时，如果您希望将其关闭，您必须再次操作如上停用无线网络步骤。

复位您的网络设置

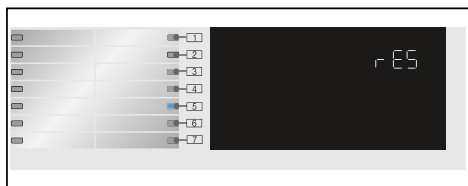
重新设置网络可复位网络设置，此时您的机器会断开与智能手机或平板电脑的连接。

1. 开机。
2. 触摸并按住 \square 键 3 秒以上。



Aut (自动连接) 将出现在显示屏上。

3. 选择位置 5. *rES* (复位网络设置) 将出现在显示屏上。



4. 触摸 \triangleright 键。

YES (是) 将出现在显示屏上。

5. 请在接下来的 10 秒钟内触摸 \triangleright 键确认。

提示：如果没有在 10 秒钟内进行确认，将无法复位网络设置。

End (结束) 将出现在显示屏上。网络设置现已复位。您的机器已断开与家庭网络或 Home Connect 应用程序的连接。

6. 您可触摸 \square 键退出 Home Connect 设置。

提示

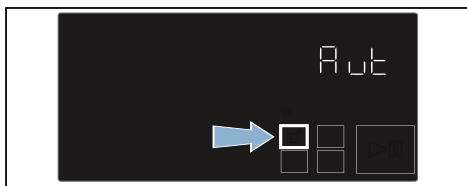
- 如果无法复位网络设置，*Err* (故障) 将出现在显示屏上。
- 如果您希望重新通过 Home Connect 应用程序操作机器，需要将其重新连接至您的家庭网络和 Home Connect 应用程序，自动或手动皆可。

更新软件

您可更新机器上的 Home Connect 软件。只要有新的更新，*UPd* (更新) 将出现在显示屏上。

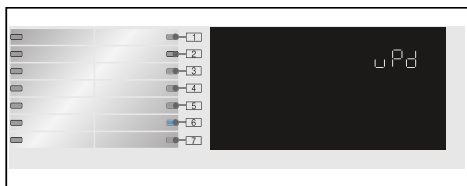
您可直接通过显示屏上的提示安装更新，或者通过机器设置安装更新。

1. 开机。
2. 触摸并按住 \square 键 3 秒以上。



Aut (自动连接) 将出现在显示屏上。

3. 选择位置 6. *UPd* (更新) 将出现在显示屏上。



4. 触摸 \triangleright 键。

YES (是) 将出现在显示屏上。

5. 请在接下来的 10 秒钟内触摸 \triangleright 键确认。

提示：如果没有在 10 秒钟内进行确认，软件将不能进行更新。

现在开始安装更新。这一过程可能需要几分钟。切勿在更新安装期间关机。

6. 您可触摸 \square 键退出 Home Connect 设置。

关于数据保护

当机器首次连接到 WLAN 网络（即连接到互联网）时，机器会将以下类别的数据传输到 Home Connect 服务器（首次注册）：

- 唯一机器标识（包含机器代码和已经安装的 WiFi 通讯组件的 MAC 地址）。
- WiFi 通讯组件的安全证书（为了确保安全的互联网连接）。
- 您家用机器的当前软件和硬件版本。
- 您家用机器的当前设置的状态。

仅当您首次想要使用这些 Home Connect 功能时，才会需要进行初始化注册，此注册会开启 Home Connect 功能以供使用。

提示： 确保 Home Connect 功能仅可与 Home Connect 应用程序同时使用。可以通过 Home Connect 应用程序获得有关数据保护的信息。


机器设置

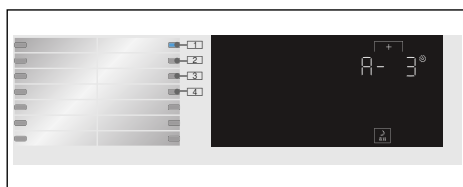
自动关机

程序开始前或者结束后，若长时间（至少约 20 分钟，取决于滚筒内的水位）没有操作机器，机器会自动关机进行节能。重新按 ① 电源按钮即可开机。

提示： 如果开启了 Wi-Fi 功能，机器不能自动关机。

基本设置

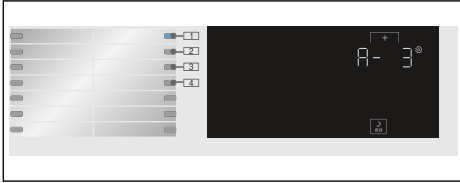
长按  键大约 3 秒钟可进入基本设置，可实现如下操作。



- ①：调整 / 关闭程序结束提示音
- ②：调整 / 关闭触摸键反馈音
- ③：调整显示屏亮度
- ④：启动 / 关闭筒清洁提示功能

程序结束提示音

触摸并按住 \curvearrowright 键大约 3 秒钟。您可以触摸 $+$ 键来调节程序结束提示音，例如 $A-3$ 。

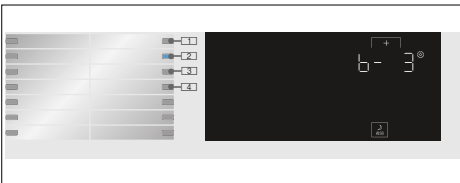


可选的设置值:

- 0 关闭
- 1 安静
- 2 一般
- 3 大声
- 4 最大声

触摸键反馈音

您可以先选择位置 **2**，再触摸 $+$ 键来调节触摸键反馈音。例如 $b-3$ 。



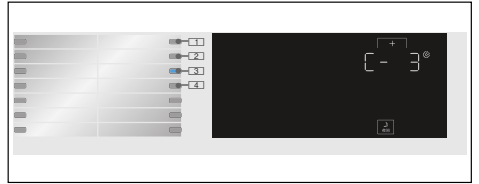
可选的设置值:

- 0 关闭
- 1 安静
- 2 一般
- 3 大声
- 4 最大声

显示屏亮度

可选的设置值: 1 - 4

您可以先选择位置 **3**，再触摸 $+$ 键来调节显示屏亮度。例如 $C-3$ 。

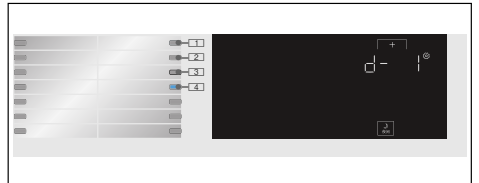


可选的设置值:

- 1 稍暗
- 2 正常
- 3 亮
- 4 最亮

筒清洁提示

您可以先选择位置 **4**，再触摸 $+$ 键来设置筒清洁提示功能。例如 $d-1$ 。



可选的设置值:

- 0 关闭
- 1 启动

传感器

平衡调节系统

自动不平衡检测系统可检测衣物分布不均匀，并尝试以重复脱水的方式来平衡衣物的分布。

因安全原因，衣物分布严重不均匀时，机器的脱水转速将会降低或者终止脱水过程。

提示： 请将大、小件衣物混合平均放入滚筒内。

清洁和维护

警告

触电有生命危险！

接触带电部件有危及生命的危险。关机。拔下电源插头。

注意！

火灾和爆炸危险！

如果使用含溶剂的清洁剂，例如汽油，则会损坏机器的部件，并且会产生有毒蒸汽。

不要使用含溶剂的清洁剂。

注意！

机器有被损坏的可能！

如果使用含溶剂的清洁剂，例如汽油，则会损坏机器的表面。

不要使用含溶剂的清洁剂。

箱体 / 控制面板

- 请立即清除清洁后残留的洗涤剂。
- 用湿的软毛巾进行擦拭。
- 请勿使用带研磨剂的洗涤剂。
- 请勿用水喷淋冲洗机器。

滚筒

使用无氯的清洁剂，切勿使用钢丝球。

如果机器内筒有味道，可以在不添加衣物的情况下选择筒清洁 90°C 程序清洁内筒。请慎用洁筒专用洗涤剂，请严格参照制造商使用说明。

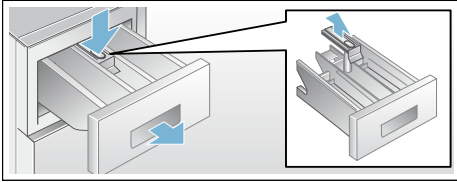
除垢

在洗涤剂用量正确时，不需要进行除垢工作。如果有除垢的必要，则要根据除垢剂制造商的使用说明进行除垢。

清洁料盒

如果料盒中有残留的洗涤剂或者柔顺剂：

1. 向外拉出料盒抽屉，按图示位置按下虹吸盖板，同时将抽屉往外拉，直至整个抽屉被拉出。
2. 取出虹吸盖板，向上翻起即可。



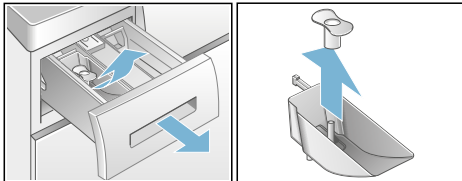
3. 用自来水冲洗或者刷子刷洗料盒以及虹吸管，擦干。
4. 将虹吸盖板复位。（将圆柱体压入导柱。）
5. 将抽屉插入原位。

提示：为了让料盒抽屉内残留的水分迅速蒸发掉，可以将抽屉保持拉开的状态。

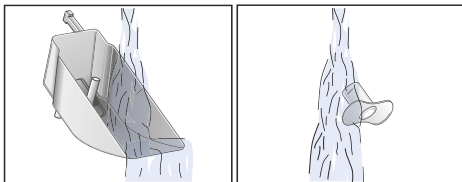
清洁液体洗涤剂专用盒 A*

如果专用盒中有残留的液体洗涤剂：

1. 用手抓住专用盒前端，将其翘起取出，并将虹吸翻盖向上拔出。

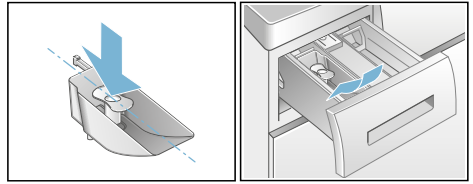


2. 用自来水冲洗或者刷子刷洗洗涤剂专用盒本体和虹吸翻盖。



* 依据机型而定

3. 将虹吸翻盖插回专用盒本体上（注意对齐安装标志），用力向下压，听见“咔嗒”声即可。



提示：请定期清洗洗衣液专用盒，以避免残留和堵塞。

清洁排水泵

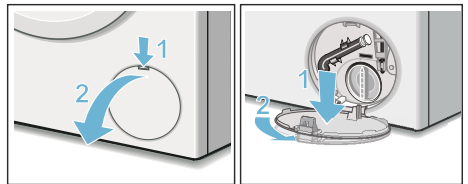
提示：关上水龙头，以防止水继续进入到机器中而通过排水泵排放。

警告

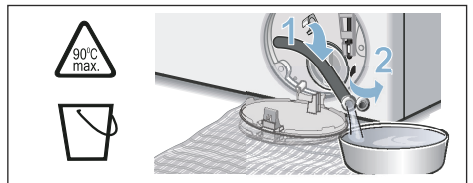
有发生烫伤的危险！

如果接触到热烫的洗涤水，有发生烫伤的危险。首先要让洗涤水冷却。

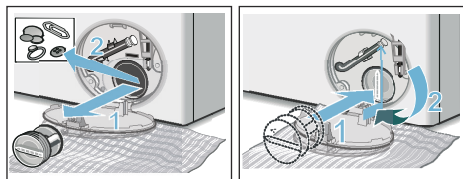
1. 关机。切断电源。
2. 打开底部挡板。



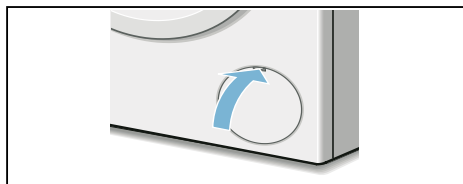
3. 将排水软管从其支架上取下。拉出塞子，让洗涤水流入到合适的收集容器。重新装上塞子，将排水软管重新装回到支架中。



- 谨慎地旋开排水泵盖，残余水有流出的可能。
谨慎地旋开排水泵盖，清洁泵的内部、泵盖的螺纹和泵壳。（排水泵的叶轮必须可以轻易地转动。）
重新装上排水泵盖并旋紧。把手必须处于垂直位置。



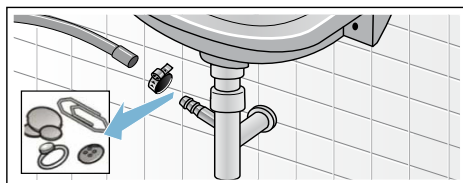
- 关上底部挡板。



提示：为了防止在下次洗涤时，洗涤剂没有有效利用而直接流走：将 2 升水注入到料盒 II 中，选择单脱水程序。

清洁下水弯管处的排水管

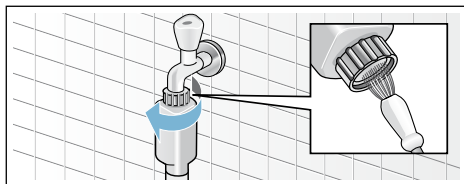
- 关机。切断电源。
- 拆除软管卡圈。残余水有流出的可能！
- 清洁排水管和下水弯管。



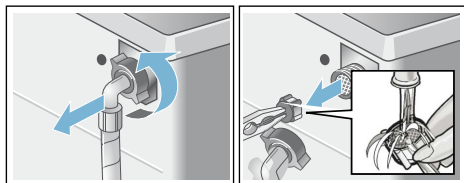
- 重新插接排水管，用软管卡圈固定排水管的连接处。

清洁进水口滤网

- 首先对进水管减压：
 - 关上水龙头。
 - 选择任一程序（除单漂洗和单脱水程序）。
 - 选择 ▷∞ 键。让程序运行大约 40 秒钟。
 - 按 ① 电源按钮，关机。
 - 拔下电源插头。
- 清洁滤网：
 - 拆下连接水龙头的进水管。请用小刷子清洁滤网。



- 对于标准和 Aqua-Secure 机型，请清洁机器背面的滤网：拆下机器背面的进水管。用钳子拆下滤网再清洁。



- 插接进水管并检查其密封性。

异常现象及处理方法

紧急解锁

例如断电

在恢复供电时，程序继续运行。

如果在停电后需要取出衣物，可用下述方法打开机门：

警告

有发生烫伤的危险！

洗涤水和衣物有可能很烫。接触时有发生烫伤的危险。

必要时可以先等其冷却。

注意！

手伸入到滚筒中会有危险！

手伸入到转动的滚筒中会导致手部受伤的危险。

不要将手伸到转动的滚筒中。要先等待滚筒停止转动。

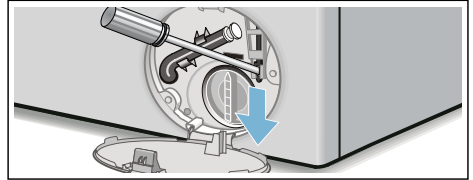
注意！

有发生漏水的可能！



机器漏水有导致家庭财产受损失的可能。




如果在机门的玻璃可以看到有水，则不要打开机门。

1. 关机。拔下电源插头。
2. 排放洗涤水 → 第 39 页
3. 用工具将紧急解锁装置向下拉，然后放开。
接着可以打开机门。



显示屏信息提示

显示	原因 / 解决方法
	<ul style="list-style-type: none"> ■ 快速闪烁并且伴随有报警声：可能筒内水位过高并且机门没有关上。关上机门，选择 ▷ 键或选择单脱水程序继续洗涤程序。 ■ 闪烁：可能由于门锁温度过高机门无法立即解锁。等待片刻，待门锁温度降低。
	<ul style="list-style-type: none"> ■ 闪烁：没有打开水龙头或者停水。打开水龙头。进水口的滤网是否堵塞？ → "清洁进水口滤网" 第 40 页 进水管是否被扭曲或堵塞？将其恢复原位。 ■ 亮起：水压较低信息提示，程序将继续运行，程序运行时间可能会有所延长。
E:3610	<p>在程序结束后如果依次交替显示 End、E:36 和 -10 表示：</p> <ul style="list-style-type: none"> ■ 少量异物堵住排水泵。 → "清洁排水泵" 第 39 页 ■ 排水管堵塞。 → "清洁下水弯管处的排水管" 第 40 页

显示	原因 / 解决方法
E:3510 (适用于特殊机型)	在程序结束后如果依次交替显示 End 、 E:35 和 -10 表示机器漏水，关上水龙头。请联系客户服务中心。
 童锁 3 秒亮起	童锁功能被激活 – 关闭童锁功能。
 亮起	洗涤剂用量过多，程序会自动增加漂洗进程来减少泡沫。下次在洗涤相同容量的衣物时应适当减少洗涤剂用量。
筒清洁 程序指示灯闪烁	运行筒清洁 90°C 程序清洁滚筒。 提示 <ul style="list-style-type: none"> ■ 运行程序时请勿放入衣物。 ■ 请慎用筒专用洗涤剂，严格参照制造商使用说明。为了防止产生过多泡沫，洗涤剂只使用推荐量的一半。不要使用任何标准或者温和的清洁剂。 ■ 启动 / 关闭筒清洁的提示功能。 → "筒清洁提示" 第 37 页
	亮起：Wi-Fi 已经打开并且机器已经连接到家庭网络。 闪烁：机器尝试连接家庭网络。 熄灭：Wi-Fi 被关闭或者机器没有连接到家庭网络。
其他显示	切断机器电源，等待 5 秒后重新接通。如果错误显示一再出现，请联系客户服务中心。

异常现象及处理方法

故障	原因 / 解决办法
漏水	<ul style="list-style-type: none"> ■ 正确连接 / 或更换排水管。 ■ 拧紧进水管。
机器不进水 洗涤剂不能流入滚筒内	<ul style="list-style-type: none"> ■ 程序是否开始？ ■ 水龙头是否打开？ ■ 进水口的滤网是否堵塞？ → "清洁进水口滤网" 第 40 页 ■ 进水管是否被扭曲或堵塞？将其恢复原位。
加错洗涤剂和柔顺剂	料盒： <ol style="list-style-type: none"> 1. 清洁料盒。 2. 重新加入洗涤剂和柔顺剂。
料盒中的洗涤剂和柔顺剂已凝固	清洁料盒，重新加入洗涤剂和柔顺剂。
无法打开机门	<ul style="list-style-type: none"> ■ 安全保护功能在工作，程序是否已正常结束？ ■ 是否只能通过紧急解锁装置打开机门？ → "紧急解锁" 第 41 页 ■ 童锁功能是否被激活？关闭童锁功能。 ■ 是否筒内温度过高？等待片刻，待筒内温度降低。 ■ 是否筒内水位过高？
程序不能启动	<ul style="list-style-type: none"> ■ 是否选择了 ▷ 键或者选择了预约结束时间？ ■ 机门是否关好？ ■ 童锁功能是否被激活？关闭童锁功能。 ■ 演示模式被激活？如果机器的演示模式被激活，在开机或关机时显示屏会显示 <i>Shop</i> 约 5 秒钟。按照如下步骤关闭演示模式： <ol style="list-style-type: none"> 1. 关机，然后再开机。 2. 等待 <i>Shop</i> 在显示屏中熄灭。 3. 触摸并按住 ▷ 键 5 秒钟以上。 <i>oFF</i> 将显示在显示屏上，然后机器自动关机。现在您可以正常使用您的机器了。
机器不能排水	<ul style="list-style-type: none"> ■ 排水泵是否堵塞？ → "清洁排水泵" 第 39 页 ■ 下水弯管处的排水管是否堵塞？ → "清洁下水弯管处的排水管" 第 40 页
滚筒里见不到水	这不是故障，滚筒内水位在观察窗以下。
脱水效果不理想 衣物潮湿	<ul style="list-style-type: none"> ■ 这不是故障，机器的平衡调节系统检测到衣物分布不均衡从而终止了脱水过程。 重新分布滚筒中的大小件衣物。 ■ 是否选择了免熨烫附加功能？（依据机型而定） ■ 是否选择了夜间附加功能或者夜间程序？（依据机型而定） ■ 是否选择的脱水转速太低？

故障	原因 / 解决办法
脱水程序启动数次	这不是故障，机器的平衡调节系统通过重复脱水来调节平衡。
所选程序的运行时间比通常情况要长	<ul style="list-style-type: none"> 这不是故障，机器的平衡调节系统通过较长时间来合理分布筒内衣物以达到平衡。 这不是故障，泡沫过多，通过增加漂洗次数来减少过多的泡沫。
所选程序的运行时间有所变化	这不是故障，所选程序的运行时间会受到您当前使用水压 / 水质硬度 / 进水温度 / 电压波动等因素的影响。
机器滚筒内有气味、色斑、污垢	<p>在不放入衣物的情况下直接运行筒清洁 90°C 程序。</p> <p>请慎用洁筒专用洗涤剂，严格参照制造商使用说明。</p> <p>提示：为了防止产生过多泡沫，洗涤剂只使用推荐量的一半。不要使用任何标准或者温和的清洁剂。</p>
无法连接至家庭网络。	<ul style="list-style-type: none"> Wi-Fi 已关闭。若要连接至您的家庭网络，请开启 Wi-Fi。📶 必须出现在显示屏上。 Wi-Fi 已开启，但是没有连接至家庭网络。检查您的家庭网络是否可用或尝试再次连接至家庭网络。
Home Connect (家居互联) 不工作	<ul style="list-style-type: none"> 您可以登陆 www.home-connect.com 网址查询家居互联相关问题的解决方法。 Home Connect (家居互联) 功能是否可用取决于在您的国家 Home Connect (家居互联) 服务 (例如: 应用程序的提供) 是否可用。Home Connect (家居互联) 服务并不是在每个国家都可用，详情请查看: www.home-connect.com。
机器在洗涤和脱水时有震动、移位或噪音很大	<ul style="list-style-type: none"> 机器是否平稳？ → "调节水平" 第 14 页 机器的底脚是否调平？调平水平。 运输安全装置是否被拆除？ → "拆除运输安全装置" 第 12 页
机器工作时显示屏无显示 / 触摸键灯不亮	<ul style="list-style-type: none"> 是否断电了？ 保险丝是否熔断？检查电源 / 更换保险丝。 如果保险丝再一次熔断，请拨打客户服务中心的电话。
洗涤剂残留在衣物上	<ul style="list-style-type: none"> 洗涤剂中不溶于水的非磷酸盐成分会附着在衣物上，形成轻微的斑点。 选择单漂洗程序再漂洗一次或等衣物晾干后用刷子刷去斑点。
如果在重复开关机器的情况下仍不能解决异常情况，那么请您：	<ul style="list-style-type: none"> 关机，拔下电源插头。 关上水龙头，拨打客户服务中心的电话。



售后服务

当您的机器出现异常时，请先参考 → "异常现象及处理方法" 第 43 页，如果不能解决，请联系客户服务中心。

在上门前，技术员需要得到一些相应的机器信息，以便给您提供更便捷的服务。

请提供：详细的地址和电话号码，故障描述，购机日期，机器代码 (E-Nr.) 和制造编号 (FD)。

E-Nr. _____ FD _____

E-Nr. 机器代码
FD 制造编号

以上信息可在如下地方找到 (依据机型而定):

- 机门门圈内侧
- 机器背面的铭牌上

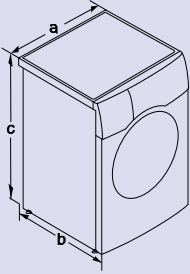
请您信赖生产厂家的专业知识。请与我们联系。这样您就可以确保对您机器的修理工作是受过训练的维护技术员实施，而且采用的是原厂备件。



能效参数

型号	WM14U561HW
能效等级 *	1
耗电量 (千瓦时 / 工作周期)	0.740
用水量 (升 / 工作周期)	74
洗净比	1.03
噪音值 **	
脱水噪音	68
洗涤噪音	42
* 能效等级参数是在棉织物 60 °C 程序下, 选择节能附加功能, 按照国家标准 GB12021.4 得出的结果。	
** 噪音测试按照国家标准 GB19606 进行。	

技术规格



尺寸	a= 598 mm b= 622 mm c= 848 mm
重量	82 kg
电气参数	额定电压 220V, 50 Hz 额定电流 10 A 额定功率 2100 W
水压范围	0.1-1 MPa (1-10 bar)
使用环境条件 (依据标准 GB/T 4288)	周围空气环境温度： 0 °C - 40 °C, 无冻结 空气的相对湿度： 95% 以下 (温度为 25 °C时), 无冷凝水

预约维修服务及产品信息咨询

家居互联 400 828 9898

全国统一客户服务热线: 400 889 9999

经销商: 博西家用电器(中国)有限公司

地址: 江苏省南京市中山路129号中南国际大厦20、21楼

制造商: 博西华电器(江苏)有限公司

地址: 江苏省南京经济技术开发区尧新大道208号

邮编: 210046

BSH Hausgeräte GmbH

Carl-Wery-Straße 34

81739 München

GERMANY

siemens-home.bsh-group.com

由博西华电器(江苏)有限公司根据西门子股份公司的商标许可制造



9001269267 (9704)