

SIEMENS



Çamaşır makinesi

WM...

siemens-home.bsh-group.com/welcome

tr Kullanım ve kurma kılavuzu

Register
your
product
online

Yeni çamaşır makineniz

Siemens marka bir çamaşır makinesi almaya karar verdiniz.

Lütfen okumak için biraz zaman ayırarak çamaşır makinenizin avantajlarını öğreniniz.

Siemens markasının yüksek kalite standartlarını yakalamak için, fonksiyon ve kusursuz durum dikkatlice kontrol edilmelidir.

Ürünlerimize, aksesuarlarımıza, yedek parçalarımıza ve servislerimize ilişkin daha fazla bilgiyi www.siemens-home.bsh-group.com adresindeki İnternet sayfamızda bulabilir veya müşteri hizmetleri merkezlerimize başvurabilirsiniz.

Kullanım ve kurulum kılavuzunda farklı modeller açıklanır, ilgili yerlerde farklılara ilişkin bilgi verilir.



Çamaşır makinesini ancak; bu kılavuzu ve ayrıca teslim edilen kurulum kılavuzunu okuduktan sonra çalıştırınız!

EEE Yönetmeliğine Uygundur

Kullanım Süresi: 10 YIL (Ürünün fonksiyonunu yerine getirebilmesi için gerekli yedek parça bulundurma süresi)

Garanti Şartları

- Malın ayıplı olduğunun anlaşılması durumunda tüketici, 6502 sayılı Tüketicinin Korunması Hakkında Kanunun 11 inci maddesinde yer alan;
 - **Sözleşmeden dönme**
 - **Satış bedelinden indirim isteme,**
 - **Ücretsiz onarılmasını isteme,**
 - **Satılanın ayıpsız bir misli ile değiştirilmesini isteme,**haklarından birini kullanabilir.

- **Tüketicinin bu haklarından ücretsiz onarım hakkını** seçmesi durumunda satıcı; işçilik masrafı, değiştirilen parça bedeli ya da başka herhangi bir ad altında hiçbir ücret talep etmeksizin malın onarımını yapmak veya yaptırmakla yükümlüdür. Tüketici ücretsiz onarım hakkını üretici veya ithalatçıya karşı da kullanılabilir. Satıcı, üretici ve ithalatçı tüketicinin bu hakkını kullanmasından müteselsilen sorumludur.
- Tüketicinin, **ücretsiz onarım hakkını** kullanması halinde malın;
 - Garanti süresi içinde tekrar arızalanması,
 - Tamiri için gereken azami sürenin aşılması,
 - Tamirinin mümkün olmadığı, yetkili servis istasyonu, satıcı, üretici veya ithalatçı tarafından bir raporla belirlenmesi durumlarında;

tüketici malın bedel iadesini, ayıp oranında bedel indirimini veya imkan varsa malın ayıpsız misli ile değiştirilmesini satıcıdan talep edilir. Satıcı, **tüketicinin talebini reddedemez.** Bu talebin yerine getirilmemesi durumunda satıcı, üretici ve ithalatçı müteselsilen sorumludur.

- Malın kullanım kılavuzunda yer alan hususlara aykırı kullanılmasından kaynaklanan arızalar garanti kapsamı dışındadır.
- Tüketici, garantiden doğan haklarının kullanılması ile ilgili olarak çıkabilecek uyuşmazlıklarda yerleşim yerinin bulunduğu veya tüketici işleminin yapıldığı yerdeki **Tüketici Hakem Heyetine veya Tüketici Mahkemesine** başvurabilir.

Görüntüleme kuralları

⚠ Uyarı!

Bu sembol kombinasyonu ve işaret sözcüğü muhtemel bir tehlike durumuna işaret etmektedir. Göz ardı edilmesi ölüme veya yaralanmalara sebep olabilir.

Dikkat!

Bu işaret sözcüğü muhtemel bir tehlike durumuna işaret etmektedir. Göz ardı edilmesi durumunda mal ve/veya çevre zararına sebep olabilir.

Uyarı / ipucu

Cihaz kullanımına ilişkin uyarılar / faydalı bilgiler.

1. 2. 3. / a) b) c)

İşlem adımları sayılarla veya rakamlarla gösterilir.

■ / -

Listeler bir kutucuk veya bir satırbaşı ile ifade edilir.

İçindekiler

	Kullanım amacı	6		Deterjan	26
	Güvenlik talimatları	6		Doğru deterjan seçimi	26
	Çocuklar/insanlar/hayvanlar	6		Enerji ve deterjan tasarrufu	27
	Kurulum	7		Program ön ayarları	27
	İşlem	10		Sıcaklık	27
	Temizlik/Bakım	11		Sıkma devri	27
	Çevre koruma	12		Kalan zaman süresi	27
	Ambalaj/eski cihaz	12		i-Dos ayarları	28
	Tasarruf bilgileri	12		Hafıza programı	28
	Kurulması ve elektriğe bağlanması	13		Ek program ayarları	29
	Standart ekipman	13		SpeedPerfect	29
	Güvenlik bilgileri	14		EcoPerfect	29
	Yerleştirme yüzeyi	14		Kırışıklık önleme	29
	Taban veya ahşap izgara üzerine yerleştirme	14		Sense&Durulama+	29
	Çekmeceli bir platform üzerine kurulması	15		Ön yıkama	30
	Cihazın mutfak ünitesinin altına/içine monte edilmesi	15		Sıkma iptal	30
	Taşıma emniyetlerinin çıkarılması	15		Cihazın kumanda edilmesi	30
	Hortum ve kablo uzunlukları	15		Çamaşır makinesinin hazırlanması	30
	Su girişi	16		Programın seçilmesi/cihazın açılması	30
	Su tahliyesi	17		Diğer programların çağırılması	31
	Hızalama	18		Program ön ayarlarının değiştirilmesi	31
	Elektrik Bağlantısı	18		Ek program ayarlarının seçilmesi	31
	1. yıkamadan önce	19		Çamaşırın tambura yerleştirilmesi	31
	Taşıma	19		Deterjan ve bakım malzemesinin dozlanması ve doldurulması	32
	Cihazın tanınması	21		Programın başlatılması	32
	Çamaşır makinesi	21		Çocuk güvenliği / kumanda kilidi	32
	Kumanda elemanları	22		Çamaşır ilave edilmesi	33
	Çamaşırlar	25		Programın değiştirilmesi	33
	Çamaşırların hazırlanması	25		Programın durdurulması	33
	Çamaşırların türlerine göre ayrılması	25		Suda bekletme sırasında program bitişi	34
	Kolalama	26		Program sonu	34
	Boyama / Boyasını çıkarma	26		Çamaşırların çıkarılması/cihazın kapatılması	34
	Yumuşatma	26		Home Connect	35
				Ev ağı ile otomatik bağlantı kurulması	35
				Ev ağı ile manuel bağlantı kurulması	36

Home Connect uygulaması ile bağlantı kurulması	36
Wi-Fi'nin açılması ve kapatılması.	37
Ağ ayarlarının sıfırlanması.	37
Yazılım güncellemesi	38
Enerji yönetimi	38
Veri güvenliğine dair uyarılar.	40
Uygunluk beyanı	40

i-DOS

Akıllı dozajlama sistemi41

Deterjan çekmecesinde akıllı dozajlama sistemi	41
İşletmeye alma/Dozajlama kabının doldurulması.	41
Günlük kullanımda	42
Temel ayarlar	42
Manuel dozajlama.	43



Cihaz ayarları44

Ayar modunun etkinleştirilmesi	44
Sinyal sesi şiddetinin değiştirilmesi.	44
Dokunmatik ekranın parlaklığının değiştirilmesi.	45
Tambur temizleme hatırlatma fonksiyonu seçimi/seçiminin kaldırılması	45
Ayar modunun sonlandırılması	45



Sensör.45

Miktar otomatığı	45
Dengesiz dağılım kontrol sistemi	45
VoltMonitor	45



Temizleme ve bakım46

Makine gövdesi/kumanda bölümü	46
Yıkama tamburu	46
Kireç giderme	46
i-DosDeterjan çekmecesi ve bölmeleri	46
Pis su pompası tıkanmış, acil durum boşaltma işlemi.	48
Sifon borusundaki atık su çıkış hortumu tıkanmış	49
Su girişindeki süzgeç tıkalı	49



Arıza durumunda ne yapılmalı?50

Acil kilit açma sistemi	50
Gösterge alanındaki bilgiler.	50
Arıza durumunda ne yapılmalı?	52



Teknik veriler55



Müşteri hizmetleri55



Aquastop garantisi56



Kullanım amacı

- Cihaz, kişisel ve evsel kullanım amacıyla tasarlanmıştır.
- Bu cihazı donma ihtimali olan yerlerde ve/veya dış etkilere açık mekanlarda kurmayınız ve çalıştırmayınız. Eğer kalan su donarsa cihaza zarar verme riski mevcuttur. Hortumlar donarsa kırılabilir veya patlayabilir.
- Bu cihaz sadece, makinede yıkanabilir çamaşırlar ve elle yıkanabilir yünlülerden (çamaşır üzerindeki etikete bakınız) oluşan evsel çamaşırların yıkanması için kullanılabilir. Cihazı, bunun dışında amaçlarla kullanmak kullanım amacının dışına çıkmak sayılır ve yasaktır.
- Bu cihaz şebeke suyuyla ve piyasada bulunan deterjanlar ile bakım ürünleriyle (çamaşır makinesinde kullanılmaya uygun olan) kullanılmak için tasarlanmıştır.
- Bu cihaz denizden yüksekliği en fazla 4000 metre olan yerlerle kullanılmak üzere tasarlanmıştır.

Cihazı açmadan önce:

Cihaz üzerinde görünür bir hasar olup olmadığını kontrol ediniz. Eğer hasarlı ise cihazı çalıştırmayınız. Bir problem ortaya çıkarsa lütfen yetkili satıcınızla veya müşteri hizmetlerimizle iletişime geçiniz.

Bu cihaz ile birlikte verilen çalıştırma ve kurulum talimatlarını ve diğer tüm bilgileri okuyunuz ve uygulayınız.

Tüm dokümanları sonraki kullanımlar veya ürünü sonradan kullanacak kişiler için saklayınız.



Güvenlik talimatları

Aşağıdaki güvenlik bilgileri ve uyarıları sizi yaralanmalardan korumak ve çevrenizde malzeme hasarını önlemek için verilmiştir.

Yine de gereken önlemlerin alınması ve cihazı kurarken, bakımını yaparken, temizlerken ve çalıştırırken gereken özenin gösterilmesi önemlidir.

Çocuklar/insanlar/hayvanlar



Uyarı Ölüm tehlikesi!

Çocuklar ve cihazın kullanımı ile ilgili riskleri kestiremeyecek olan kişiler kendilerini yaralayabilir veya hayati tehlike içeren bir durumda bulabilirler. Lütfen aşağıdakilere dikkat edin:

- Cihaz, kontrol altında oldukları sürece veya cihazın güvenli kullanımı ile ilgili bilgi almaları ve cihazın kullanımı ile ilgili potansiyel riskleri anlamaları halinde 8 yaşın üstündeki çocuklar ve düşük fiziksel, algısal ve zeka kapasitesine sahip kişiler tarafından kullanılabilir.
- Çocuklar cihazla oynamamalıdır.

- Çocukların bu cihazı denetimsiz şekilde temizlemelerine veya bakımını yapmalarına izin vermeyin.
- 3 yaşın altındaki çocukları ve hayvanları bu cihazdan uzak tutunuz.
- Çocuklar veya risklerin farkında olmayan kişilerin yakında olması durumunda cihazı gözetimsiz bırakmayın.

Uyarı

Ölüm tehlikesi!

Çocuklar kendilerini cihazların içerisinde kilitleyebilir ve hayati tehlike altında bulabilirler.

- Cihazı bir kapının arkasında bırakmayın, çünkü bu cihazın kapağını engelleyebilir veya tamamen açılmasını engelleyebilir.
- Bir cihaz kullanım ömrünün sonuna geldiğinde, şebeke kablosunu atmadan **önce** şebeke fişini prizden çekin ve cihazın kapağını imha edin.

Uyarı

Boğulma tehlikesi!

Eğer paket/plastik film veya paket parçaları ile oynamalarına izin verilirse çocuklar bunların içinde sıkışabilir veya kafalarını sokabilir ve boğulabilirler. Paketi, plastik filmi ve paketleme parçalarını çocuklardan uzak tutun.

Uyarı

Zehirlenme tehlikesi!

Deterjanlar ve bakım ürünleri yutulmaları durumunda zehirlenmeye neden olabilir. Bunları yanlışlıkla yutmanız durumunda doktora başvurun. Deterjan ve bakım ürünlerini çocukların ulaşamayacağı yerlerde muhafaza ediniz.

Uyarı

Yanma tehlikesi!

Yüksek sıcaklıkta yıkama yaptığınızda cihazın kapağındaki cam ısınır. Çocukların sıcakken cihazın kapağına dokunmasına izin vermeyin.

Uyarı

Göz/cilt tahrişi!

Deterjanlar veya bakım ürünleri ile temas edilmesi göz/deri iritasyonuna neden olabilir. Deterjanın veya bakım ürününün gözlerinize veya teninize değmesi durumunda dikkatlice durulayın. Deterjan ve bakım ürünlerini çocukların ulaşamayacağı yerlerde muhafaza edin.

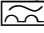
Kurulum

Uyarı

Elektrik çarpması/yangın/ malzeme hasarı/cihaz hasar riski!

Cihaz doğru bir şekilde kurulmazsa, tehlikeli durumlara

neden olabilir. Aşağıdakilerden emin olunuz:

- Güç prizinizdeki şebeke voltajı cihaz üzerindeki nominal voltaja eşittir (tanımlama plakası). Bağlı olan yükler ve gereken sigorta koruması tanımlama plakasında gösterilmiştir.
- Cihaz sadece ulusal standartlara uygun ve topraklanmış bir elektrik kaynağından, bir alternatif akım kaynağına bağlanmalıdır.
- Elektrik fişi ve topraklanmış priz eşleşir ve topraklama sistemi doğru bir şekilde kurulmuştur.
- Kablonun kesit alanı yeterince büyüktür.
- Şebeke prizine her zaman ulaşılabilir.
- Eğer bir artık akım devre kesici kullanılıyorsa, sadece aşağıdaki işaret bulunana kullanın: . Bu işaretin bulunması, geçerli tüm düzenlemeleri karşıladığından emin olmanın tek yoludur.

⚠ Uyarı
**Elektrik çarpması/yangın/
malzeme hasarı/cihaz hasar
riski!**

Eğer cihazın şebeke kablosu değiştirilmişse veya hasar görmüşse, bu elektrik çarpmasına, kısa devreye veya

aşırı ısınma nedeniyle yangına neden olabilir. Şebeke kablosu bükülmemeli, ezilmemeli veya değiştirilmemelidir ve herhangi bir ısı kaynağı ile temas etmemelidir.

⚠ Uyarı
**Yangın/malzeme hasarı/cihaz
hasar riski!**

Uzatma kordonlarının veya çoklu prizlerin kullanılması aşırı ısınma veya kısa devre nedeniyle yangına sebep olabilir. Cihazı doğrudan uygun şekilde kurulmuş topraklanmış bir prize bağlayın. Uzatma kabloları, çoklu prizler veya çok yollu kaplinler kullanmayın.

⚠ Uyarı
**Yaralanma/malzeme hasarı/
cihaz hasar riski!**

- Çalışırken cihaz titreşebilir veya hareket edebilir, potansiyel olarak yaralanma veya malzeme hasarına sebep olabilir. Cihazı temiz, düz ve tek parça bir yüzey üzerine koyun ve bir su terazisi kullanarak ayaktaki vidalar ile hizalayın.

- Kaldırmak veya taşımak için cihazın dışarı çıkan herhangi bir parçasını kullanırsanız (örn. cihazın kapağı), bu parçalar kırılabilir ve yaralanmaya neden olabilir. Cihazı taşımak için cihazın dışarı çıkan parçalarını kullanmayın.

Uyarı

Yaralanma tehlikesi!

- Cihaz çok ağırdır. Kaldırılması yaralanmaya neden olabilir. Cihazı kendi başınıza kaldırmayın.
- Cihaz ellerinizi kesebileceğiniz keskin kenarlara sahiptir. Cihazı keskin kenarlarından tutmayın. Taşımak için koruyucu eldiven giyin.
- Eğer hortumlar ve şebeke kabloları doğru şekilde döşenmezse, takılarak düşmeye ve yaralanmalara neden olabilir. Hortumları ve kabloları takılma riski oluşturmayacak şekilde döşeyin.

Dikkat!

Malzeme hasarı/cihaz hasarı

- Eğer su basıncı çok yüksek veya çok düşükse, cihaz doğru çalışmayabilir ve bu malzeme hasarı veya cihaz hasarı ile sonuçlanabilir. Su besleme tesisatındaki su basıncının en az 100 kPa (1 bar) olduğundan ve 1000 kPa (10 bar) değerini geçmediğinden emin olunuz.
- Su hortumları değiştirilir veya hasar görürse, bu malzeme hasarına veya cihaz hasarına neden olabilir. Su hortumları bükülmemeli, ezilmemeli, değiştirilmemeli veya hasar görmemelidir.
- Su beslemesinin başka markalarda hortumlar kullanılarak yapılması malzeme hasarına veya cihaz hasarına neden olabilir. Sadece cihaz ile birlikte verilen veya orijinal yedek parça hortumları kullanınız.

- Cihaz taşıma için taşıma takviye civataları ile sabitlenir. Eğer taşıma takviye civataları cihaz çalıştırılmadan önce çıkarılmıyorsa, bu cihazda hasara neden olabilir. Cihazı ilk kez kullanmadan önce tüm taşıma takviye civatalarının çıkarılması çok önemlidir. Bu taşıma takviye civatalarını ayrı bir yerde saklayın. Eğer cihaz taşınacaksa taşıma sırasında hasar görmemesi için, taşıma takviye civatalarının yeniden takılması önemlidir.

İşlem

Uyarı

Patlama/yangın riski!

Leke çıkarıcı/temizleme solventi gibi solvent içeren temizlik malzemeleri ile ön işlem yapılan çamaşırlar, tamburda patlamaya neden olabilir. Makinede yıkamadan önce çamaşırları derinlemesine su ile durulayın.

Uyarı

Zehirlenme tehlikesi!

Solvent içeren temizlik maddeleri zehirli duman çıkarabilir, örn. temizlik solventi. Solvent içeren temizlik malzemeleri kullanmayınız.

Uyarı

Yaralanma tehlikesi!

- Açıkken cihazın kapağı üzerine ağırlığınızı verirsiniz veya oturursanız, cihaz devriliş yaralanmaya neden olabilir. Kapağı açıkken ağırlığınızı cihaz üzerine vermeyin.
- Cihaz üzerine tırmanırsanız, tezgahı kırılabilir ve yaralanmaya neden olabilir. Cihazın üzerine çıkmayınız.
- Halen dönerken tambura dokunmanız halinde, ellerinizde yaralanma riski oluşur. Tamburun dönmesi tamamen durana kadar bekleyin.

Uyarı

Haşlanma tehlikesi!

Yüksek sıcaklıklarda yıkarken, sıcak deterjanlı su ile temas etmeniz durumunda (örn. deterjanlı suyu bir lavaboya boşaltırken) haşlanma tehlikeniz vardır. Sıcak deterjanlı suya elinizi sokmayınız.

Uyarı

Göz/cilt tahrişi!

Cihaz çalışırken deterjan çekmecesi açılmışsa deterjan ve bakım ürünü dışarı fırlatabilir. Deterjanın veya bakım ürününün gözlerinize veya teninize değmesi durumunda dikkatlice durulayın. Bunları

yanlışlıkla yutmanız durumunda doktora başvurun.

Dikkat!

Malzeme hasarı/cihaz hasarı

- Eğer cihaz içerisindeki çamaşır miktarı maksimum yük kapasitesini geçerse, doğru çalışmayabilir veya malzeme hasarı ya da cihaz hasarına neden olabilir. Maksimum çamaşır kapasitesi yükü üzerine çıkmayın. Programların herbiri için maksimum yük kapasitesine uyduğunuzdan emin olun.
- Eğer cihaza yanlış miktarda deterjan veya temizleme maddesi koyarsanız, bu malzeme hasarına veya cihazın hasar görmesine neden olabilir. Deterjanları/bakım ürünlerini/temizlik maddelerini ve yumuşatıcıları üreticisinin talimatlarına uygun şekilde kullanın.

Temizlik/Bakım

⚠ Uyarı

Ölüm tehlikesi!

Cihaz elektrik gücü ile çalışır. Elektrikli parçalara dokunulması durumunda elektrik çarpması tehlikesi vardır. Lütfen aşağıdakilere dikkat edin:

- Cihazı kapatınız. Cihazın fişini prizden çıkarın (fişi çekin).

- Elektrik fişini asla ıslak ellerle tutmayın.
- Şebeke kablosu prizden çıkarılırken her zaman şebeke kablosunu değil prizi tutun, aksi takdirde şebeke kablosu hasar görebilir.
- Cihaz veya özelliklerinde teknik değişiklikler yapmayın.
- Cihaz üzerinde onarımlar veya diğer çalışmalar sadece müşteri hizmetleri veya bir elektrik teknisyeni tarafından gerçekleştirilmelidir. Bu şebeke kablosunun değiştirilmesi için de geçerlidir (gerektiğinde).
- Yedek şebeke kabloları müşteri hizmetlerinden sipariş edilebilir.

⚠ Uyarı

Zehirlenme tehlikesi!

Solvent içeren temizlik maddeleri zehirli duman çıkarabilir, örn. temizlik solventi. Solvent içeren temizlik malzemeleri kullanmayınız.

⚠ Uyarı

Elektrik çarpması/malzeme hasarı/cihaz hasar riski!

Eğer cihaz içerisine nem girerse bu kısa devre yapmasına neden olabilir. Cihazınızı temizlemek için basınçlı bir yıkama cihazı, buharlı temizleyici, hortum veya püskürtme tabancası kullanmayınız.

Uyarı

Yaralanma/malzeme hasarı/ cihaz hasar riski!

Farklı markalarda yedek parça ve aksesuarların kullanılması tehlikelidir ve yaralanma, malzeme hasarı veya cihazın hasar görmesi ile sonuçlanabilir.

Güvenlik nedenlerinden dolayı, sadece orijinal parça ve aksesuar kullanın.

Dikkat!

Malzeme hasarı/cihaz hasarı

Temizleme maddeleri ve çamaşır ön işlem maddeleri (örneğin leke çıkarıcılar, ön yıkama spreyleri vb.) cihazın dış yüzeyine temas ederse cihaza zarar verebilirler. Lütfen aşağıdakilere dikkat edin:

- Bu maddelerin cihaz yüzeylerine temas etmesine izin vermeyin.
- Cihazı sadece su ve yumuşak nemli bir bezle temizleyin.
- Deterjan, sprej veya diğer artıkları hemen temizleyin.



Çevre koruma

Ambalaj/eski cihaz



Cihazın ambalajı çevre kurallarına uygun şekilde imha edilmelidir.

Bu ürün 2012/19/EU sayılı Atık Elektrikli ve Elektronik Ekipmanlar Direktifi'ne göre etiketlenmiştir. Ulusal yönetmelik (Türkiye Resmi Gazetesi No:28300 Tarih: 22.05.2012) Avrupa genelinde geçerli olan, ürünlerin geri toplanması ve geri dönüştürülmesi ile ilgili yapıyı belirtir.

Tasarruf bilgileri

- İlgili programın azami çamaşır miktarını kullanın.
Programa genel bakış →
Kullanım ve kurulum kılavuzu ek sayfası
- Normal kirli çamaşırları ön yıkama fonksiyonu olmadan yıkayın.
- Hafif veya normal kirli çamaşırlarda enerji ve deterjandan tasarruf ediniz.
→ Sayfa 27
- Deterjanın **akıllı dozaj sistemi** (i-Dos) ile dozaj ayarı sayesinde deterjan ve su tasarrufu sağlanır.
- Seçilebilir sıcaklıklar tekstillerin üzerindeki bakım etiketlerine göre dir. Makede kullanılan sıcaklıklar, en uygun enerji tasarrufu ve yıkama sonucu bileşimini elde etmek için buradakilerden farklılık gösterebilir.
- **Enerji ve su tüketimi için uyarılar:**
Göstergeler, seçilen programlarda enerji ve su tüketiminin göreceli miktarı hakkında bilgi verir. Ne kadar çok gösterge ögesi görünüyorsa, o anki tüketim o kadar fazladır.
Farklı program ayarlarının seçiminde programların tüketimlerini

karşılaştırabilir ve uygun gördüğünüzde enerji ve su tasarrufu yapan program ayarlarını seçebilirsiniz.



- ⚡ Enerji tüketimi
- 💧 Su tüketimi

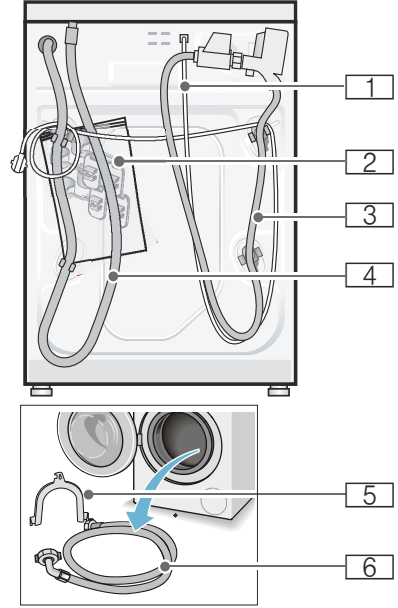
- **Enerji tasarruf modu:** Dokunmatik ekranın aydınlatması birkaç dakika sonra söner, ► tuşu yanıp söner. Aydınlatmayı etkinleştirmek için dokunmatik ekrana dokununuz. Bir program çalışırken, enerji tasarruf modu aktifleştirilmez.
- **Otomatik kapatma:** (sadece program başlatma öncesinde veya program bitişi sonrasında): Cihaz uzun süre kullanılmazsa, enerji tasarrufu için otomatik kapanır. Cihazı devreye sokmak için yeniden ana şaltlere basınız.
- Eğer ardından çamaşırlar kurutucuda kurutulacaksa, sıkma devir sayısını çamaşır kurutma makinesi üreticisinin kılavuzuna göre seçin.

Bilgi: Cihazdaki Wi-Fi özelliği açıksa cihaz enerji tasarrufu modunda otomatik olarak kapatılmaz.

Kurulumu ve elektriğe bağlanması

Standart ekipman

Bilgi: Makinede taşıma sırasında hasar olup olmadığını kontrol ediniz. Hasarlı makineyi çalıştırmayınız. Şikayet durumunda, cihazı satın aldığınız satıcınıza veya müşteri hizmetlerimize başvurunuz.



- 1 Elektrik fişi
- 2 Torba:
 - Kullanım ve kurulum kılavuzu
 - Müşteri hizmetleri dizini*
 - Garanti belgesi*
 - Taşıma emniyetlerini çıkardıktan sonra boşluklar için koruyucu kapaklar
 - Vida anahtarı*
- 3 Aquastop modeli için su hortumu
- 4 Su tahliye hortumu

tr Kurulması ve elektriğe bağlanması

- 5 Su tahliye hortumunu sabitlemek için dirsek*
- 6 Standard/Aqua-Secure modeller için su giriş hortumu
*modele göre

Ek olarak gerekli olanlar, su tahliye hortumunu sifon borusuna bağlamak için hortum kelepçesi \varnothing 24 - 40 mm (yetkili satıcı).

Faydalı alet

- Hizalama için su terazisi
- Vida anahtarı:
 - Nakliye emniyetlerinin sökülmesi için SW13 ve
 - Cihaz ayaklarının hizalanması için SW17

Güvenlik bilgileri

Uyarı

Yaralanma tehlikesi!

- Çamaşır makinesi oldukça ağırdır. Çamaşır makinesini kaldır/taşıma sırasında dikkatli olunuz.
- Çamaşır makinesi ön taraftaki parçalarından (örn. çamaşır doldurma kapağı) tutularak kaldırılırsa parçalar kırılabilir ve yaralanmalara sebep olabilir. Çamaşır makinesini ön taraftaki parçalarından tutarak kaldırmayınız.
- Hortum ve elektrik kabloları düzgün yerleştirilmediğinde takılma ve yaralanma tehlikesi ortaya çıkar. Hortumları ve kabloları takılma tehlikesi oluşturmayacak şekilde yerleştiriniz.

Dikkat!

Cihazda hasar

Donmuş hortumlar yırtılabilir/patlayabilir. Çamaşır makinesini donma tehlikesi olan alanlar ve/veya açık alanlara yerleştirmeyiniz.

Dikkat!

Su hasarları

Su giriş ve çıkış hortumu bağlantı yerleri yüksek su basıncı altında bulunur. Sızıntıları veya su hasarlarını önlemek için bu bölümdeki uyarılara mutlaka dikkat ediniz.

Bilgiler

- Burada belirtilen uyarılara ek olarak yetkili su ve elektrik şirketinin de özel yönetmelikleri geçerli olabilir.
- Emin olmadığınız durumlarda cihazın bağlantılarını yetkili ve uzman bir kişiye yaptırınız.

Yerleştirme yüzeyi

Bilgi: Makinenin yerinden oynamaması için dengede durması önemlidir!

- Yerleştirme yüzeyi sabit ve düz olmalıdır.
- Yumuşak zeminler/zemin kaplamaları uygun değildir.

Taban veya ahşap ızgara üzerine yerleştirme

Dikkat!

Cihazda hasar

Çamaşır makinesi sıkma sırasında hareket edebilir ve tabandan devrilebilir/yıkılabilir.

Cihaz ayaklarını mutlaka sabitleme askısına sabitleyiniz.

Sipariş numarası WMZ 2200, WX 9756, Z 7080X0

Bilgi: Ahşap ızgaralarda çamaşır makinesini:

- mümkün olduğunda bir köşeye,
- yere sağlam biçimde vidalanmış, suya dayanıklı ahşap plakalar üzerine (min. 30 mm kalınlıkta) yerleştiriniz.

Çekmeceli bir platform üzerine kurulması

Platform sipariř no.: WMZ 20490, WZ 20490, WZ 20510, WZ 20520

Cihazın mutfak ünitesinin altına/içine monte edilmesi

⚠ Uyarı

Hayati tehlike!

Gerilim ileten parçalarla temas etmesi halinde elektrik çarpmaya tehlikesi ortaya çıkar.

Cihazın kapak plakasını çıkarmayınız.

Bilgiler

- 60 cm niř genişlięi gereklidir.
- Çamařır makinesini yalnızca sabit, yanındaki dolaplara sabitlenmiř, çalışma tezgahlarına yerleřtiriniz.

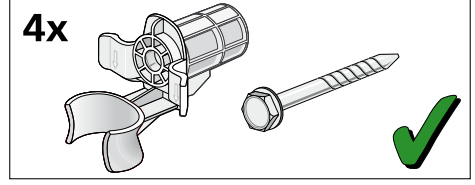
Tařıma emniyetlerinin çıkarılması

Dikkat!

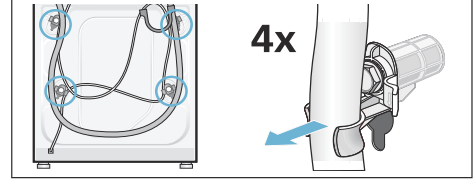
Cihazda hasar

- Makine, tařıma için tařıma emniyetleri ile emniyete alınır. Çıkarılmayan tařıma emniyetleri çalışma sırasında makineye, örn. tambura zarar verebilir. İlk kullanımdan önce 4 tařıma emniyetinin tümünü tamamen çıkarınız. Emniyetleri muhafaza ediniz.
- Daha sonraki tařımalarda tařıma hasarı oluşmasını önlemek için, tařımadan önce emniyetleri mutlaka tekrar takınız.

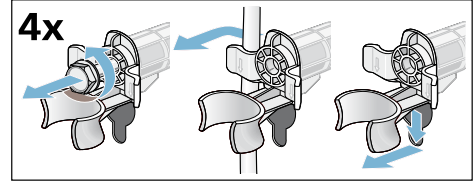
Bilgi: Cıvataları ve kovanları muhafaza ediniz.



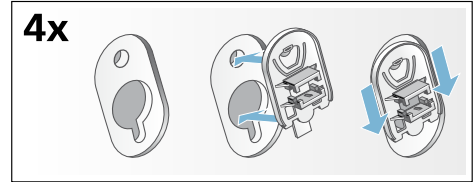
1. Hortumları tutuculardan alınız.



2. 4 nakliye emniyet cıvatasının tümünü çözüerek çıkarınız. Kovanları çıkarınız. Bunun için elektrik hattını tutuculardan alınız.

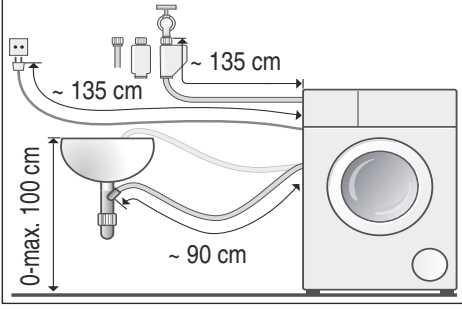


3. Kapakları yerleřtiriniz. Tespit kancalarına bastırarak kapakları sıkıca kilitleyiniz.

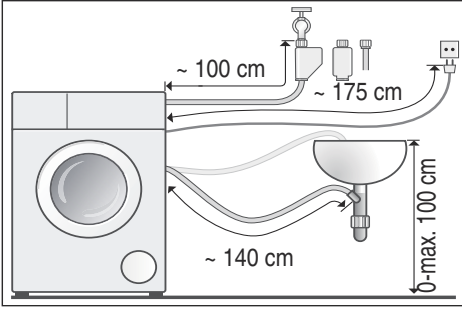


Hortum ve kablo uzunlukları

- Sol taraf baęlantısı



■ Sağ taraf bağlantısı



Yararlı bilgi: Yetkili satıcıdan/müşteri hizmetlerinden temin edilebilir:

- Aquastop ve soğuk su giriş hortumu için uzatma (yakl. 2,50 m); Sipariş numarası WMZ2380, WZ10130, CZ11350, Z7070X0
- Standart model için daha uzun su giriş hortumu (yakl. 2,20 m)

Su girişi



Uyarı

Hayati tehlike!

Gerilim ileten parçalarla temas etmesi halinde elektrik çarpması tehlikesi ortaya çıkar.

Aquastop emniyet valfini suya daldırmayınız (elektrikli valf içerir).

Bağlantı sırasında aşağıdakilere dikkat ediniz.

Bilgiler

- Çamaşır makinesini soğuk içme suyu ile çalıştırınız.
- Makineyi basınçsız sıcak su veren musluk bataryasına bağlamayınız.
- Yalnızca birlikte teslim edilen veya yetkili satıcıdan temin edilen su giriş hortumunu kullanınız, kullanılmış su giriş hortumlarını kullanmayınız.
- Su girişi hortumunu bükmeyiniz, ezmeyiniz, üzerinde değişiklik yapmayınız veya kesmeyiniz (sağlamlığı artık sağlanamayabilir).
- Vidaları yalnızca elle sıkınız. Vidalar bir aletle (pense) çok fazla sıkılırsa, dişler zarar görebilir.

Kablo sisteminde optimum su basıncı en az 100 kPa (1 bar)

en fazla 1000 kPa (10 bar)

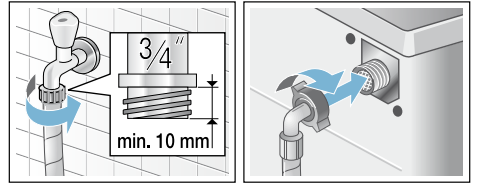
Musluk açık olduğunda en az 8 l/dak su akar.

Su basıncı yüksek olduğunda basınç düşürme valfini önceden açınız.

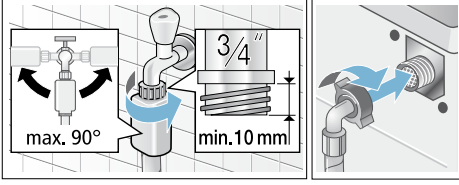
Soğuk su bağlantısı

Su girişi hortumunu musluğa ($\frac{3}{4}$ " = 26,4 mm) ve cihaza bağlayınız (Aqua-Stop'lu modeller için sabit olması gerekmez):

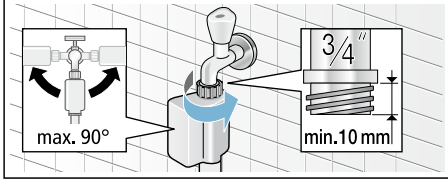
- Model: **Standard**



- Model: **Aqua-Secure**



■ Model: **Aqua-Stop**



Bilgi: Musluęu dikkatlice aınız ve baęlantı yerlerinde sızdırma olup olmadıęını kontrol ediniz. Vida baęlantısı su hattı baęlantısının altında bulunur.

Su tahliyesi

⚠ Uyarı

Yanma tehlikesi!

Yüksek sıcaklıklarda amaşıř yıkandıęında, sıcak deterjanlı suya dokunulması halinde, örn. sıcak deterjanlı su bir lavabo iine pompalandıęı zaman, haşılanma söz konusu olabilir. Sıcak deterjanlı suya dokunmayınız.

Dikkat!

Su hasarı

Eęer boşaltma hortumu suyun dıřarı pompalanmasında yüksek su basıncından dolayı lavabodan veya baęlantı noktasından kayıp dıřerse, dıřarı akan sudan dolayı su hasarları söz konusu olabilir. Tahliye hortumunu kayıp dıřarı dıřmeye karşı emniyete alınız.

Dikkat!

Cihazda/tekstilde hasar

Tahliye hortumunun ucu pompalanan suya girdięinde, su cihaza geri akabilir ve cihaza/tekstille zarar verebilir.

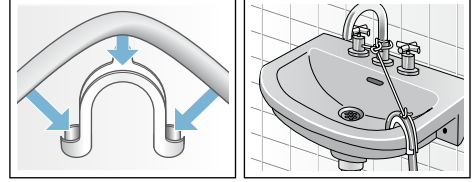
Ařaęıdakilere dikkat ediniz:

- kilitle tapa lavabo giderini kapatmamalıdır.
- boşaltma hortumunun ucu pompalanan suya girmemelidir.
- su yeterince hızlı akmalıdır.

Bilgi: Su boşalma hortumunu kıvrımayınız veya ekip uzatmayınız.

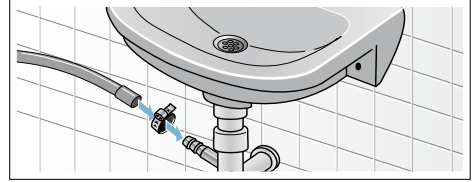
Baęlantı

■ Bir lavabo iine boşaltma

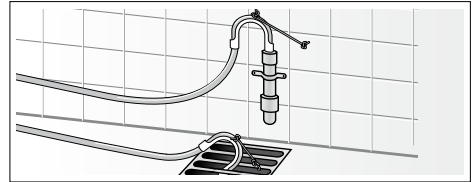


■ Bir sifon iine tahliye

Baęlantı yeri \varnothing 24 – 40 mm (yetkili satıcıda) bir hortum kelepesi ile emniyete alınmalıdır.



■ Lastik manşonlu bir plastik boru iine veya bir su akıř kanalına boşaltma



Hizalama

Lütfen cihazı bir su terazisi yardımıyla düz hale getiriniz.

Doğru hizalama olmaması durumunda yoğun gürültü, titreşim ortaya çıkabilir ve cihaz "hareket edebilir"!

1. Kontra somunları vida anahtarı ile saat yönünde çözünüz.
2. Çamaşır makinesi hizalamasını su terazisi ile kontrol ediniz, gerekirse düzeltiniz. Cihaz ayaklarını döndürerek yüksekliği değiştiriniz. Dört cihaz ayağının tamamı zemine sağlam biçimde oturmalıdır.
3. Kontra somunu gövdeye sabitleyiniz. Ayağı sabitleyiniz ve yükseklikte ayarlama yapmayınız. Dört cihaz ayağının hepsindeki kontra somunlar gövdeye sağlam biçimde vidalanmış olmalıdır!



Elektrik Bağlantısı


⚠ Uyarı **Hayati tehlike!**

Gerilim ileten parçalarla temas etmesi halinde elektrik çarpması tehlikesi ortaya çıkar.

- Elektrik fişini asla ıslak ellerle tutmayınız.
- Elektrik kablosunu her zaman yalnızca kablodan değil fişten tutarak çekiniz, aksi takdirde zarar görebilir.
- Çalışma sırasında elektrik fişini asla çekmeyiniz.

Aşağıdaki uyarılara dikkat ediniz ve şunları sağlayınız:

Bilgiler

- Şebeke gerilimi ile çamaşır makinesi üzerindeki (tip etiketi) gerilim bilgileri örtüşmelidir. Bağlantı değeri ve gerekli sigorta değeri tip etiketi üzerinde bildirilmiştir.
- Çamaşır makinesi bağlantısı yalnızca talimatlara uygun monte edilmiş topraklı priz ile dalgalı akımda gerçekleştirilmelidir.
- Elektrik fişi ve priz birbirine uygun olmalıdır.
- Kablo kesiti yeterli olmalıdır.
- Topraklama sistemi talimatlara uygun monte edilmiş olmalıdır.
- Elektrik kablosu değişikliği (gerektiğinde) yalnızca elektrik teknisyeni tarafından gerçekleştirilmelidir. Yedek elektrik fişi müşteri hizmetlerinden temin edilebilir.
- Çoklu soket/kavrama ve uzatma kabloları kullanılmamalıdır.
- Hatalı akımda sigorta kutusu kullanılması durumunda yalnızca bu karakteri  içeren bir tip kullanılmalıdır. Yalnızca bu karakter bugün için geçerli olan yönetmeliklerin yerine getirilmesini sağlar.
- Şebeke soketi her zaman ulaşılabilir olmalıdır.
- Elektrik fişi bükülmemeli, ezilmemeli, üzerinde değişiklik yapılmamalı, kesilmemeli veya ısı kaynakları ile temas etmemelidir.



1. yıkamadan önce

Çamaşır makinesi fabrikadan çıkmadan önce detaylı bir kontrolden geçmiştir. Olası test suyu artıklarını gidermek için, ilk kullanımda **çamaşırızsız** yıkama işlemi uygulayınız.

Bilgiler

- Çamaşır makinesi, **usulüne uygun biçimde kurulmuş ve bağlanmış** olmalıdır. Şundan itibaren → *Sayfa 13*
- Hasarlı makineyi kesinlikle çalıştırmayınız. Müşteri hizmetlerine haber veriniz.

Hazırlık çalışmaları:

1. Makineyi kontrol ediniz.
2. Dozajlama kabı  ve  doldurulmalıdır. → *Sayfa 41*
3. Kumanda panelindeki koruyucu folyoyu çıkartınız.
4. Elektrik fişini prize takınız.
5. Su musluğunu açınız.

Programı çamaşır olmadan yürütünüz:

1. Cihazı çalıştırın.
 2. Çamaşır doldurma kapağını kapatınız (çamaşır doldurmayınız!).
 3. **Tambur bakım 90 °C** programını ayarlayınız.
 4. Deterjan çekmecesini açınız.
 5. Sol bölmeye yaklaşık 1 litre su dökünüz.
 6. Deterjanı sol bölmeye doldurunuz.
Bilgi: Köpük oluşmasını önlemek için, çamaşır deterjanı üreticisinin tavsiye ettiği deterjan miktarının yarısını kullanınız. Yünlü veya hassas çamaşır için olan deterjan kullanmayınız.
 7. Deterjan bölmesini kapatınız.
 8. Programı başlatınız.
 9. Program sonunda cihazı kapatınız.
- Çamaşır makineniz şimdi çalışmaya hazırdır.**

Taşıma

Örneğin taşınırken

Dikkat!

Dozajlama kaplarından taşan deterjan/ yumuşatıcı nedeniyle cihazda hasar

Taşan deterjan/yumuşatıcı cihazın fonksiyonunu etkileyebilir, örn. elektronik hasar olabilir. Cihazı taşımadan önce kesinlikle dozajlama kabını boşaltınız.

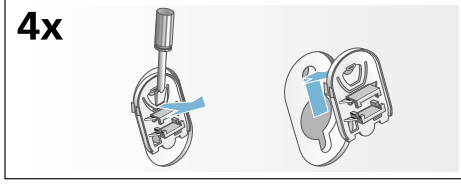
Hazırlık çalışmaları:

1. Su musluğunu kapatınız.
2. Giriş hortumundaki su basıncını giderebilirsiniz: → *Sayfa 49*; Temizleyiniz ve bakımını yapınız - Su girişindeki süzgeç tıkanmış
3. Çamaşır makinesini elektrik şebekesinden ayırınız.
4. Kalan deterjanlı suyu boşaltınız: → *Sayfa 48*; Temizleyiniz ve bakımını yapınız - Pis su pompası tıkanmış, acil durum boşaltma işlemi
5. Hortumları demonte ediniz.
6. Dozajlama kabını boşaltınız. → *Sayfa 46*

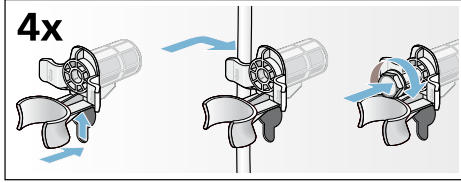
tr Kurulması ve elektriğe bağlanması

Taşıma güvenlik donanımlarının monte edilmesi:

1. Kapakları çıkarınız ve muhafaza ediniz.
Gerekirse bir tornavida kullanınız.



2. Tüm 4 kovani takınız.
Şebeke hattını tutma düzeneklerine sıkıştırınız. Taşıma güvenlik civatalarını takınız ve SW 13 civata anahtarı ile sıkınız.



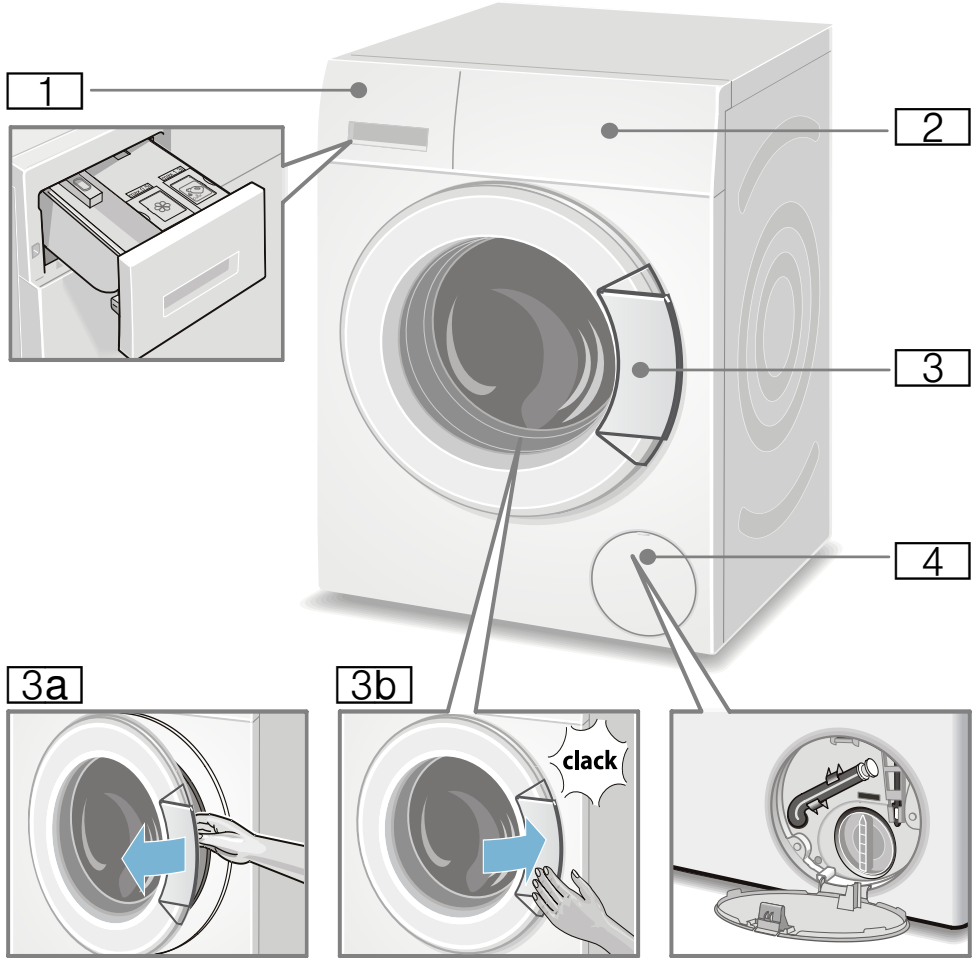
Yeniden işletmeye almadan önce:

Bilgiler

- **Mutlaka** taşıma güvenlik donanımlarını söküp çıkarınız!
- Sonraki yıkama işleminde deterjanın kullanılmadan tahliye bölümüne akmasını önlemek için: Yaklaşık 1 litre suyu sol bölmeye dökünüz ve **Boşaltma** programını seçiniz ve başlatınız.

Cihazın tanınması

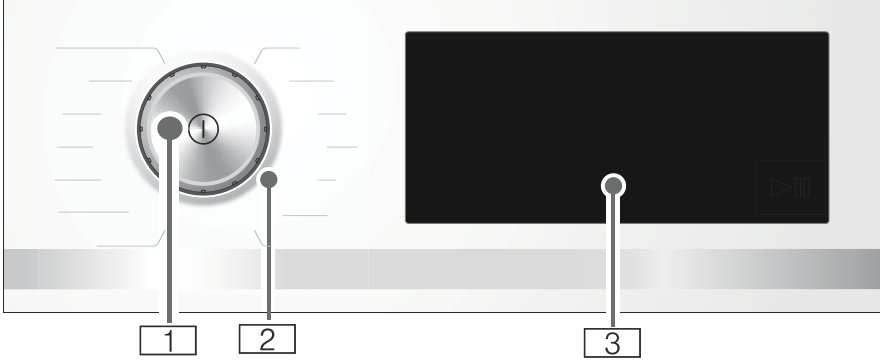
Çamaşır makinesi



- 1 Deterjan bölmesi → Sayfa 32
- 2 Kumanda elemanları
- 3 Tutamaklı çamaşır doldurma kapağı
- 3a Çamaşır doldurma kapağının açılması
- 3b Çamaşır doldurma kapağının kapatılması

- 4 Servis kapağı

Kumanda elemanları



1 Ana şalter

Ⓛ tuşuyla cihazı açıp kapatabilirsiniz.

2 Program seçme düğmesi

Program seçme düğmesini her iki yöne de (sağa ve sola) çevirebilirsiniz.

3 Dokunmatik ekran

Burada size program bilgileri ve ayar seçenekleri gösterilir ve bu ayarları çevresi işaretlenmiş veya altı çizilmiş alanlara dokunarak seçmenize olanak sunulur.

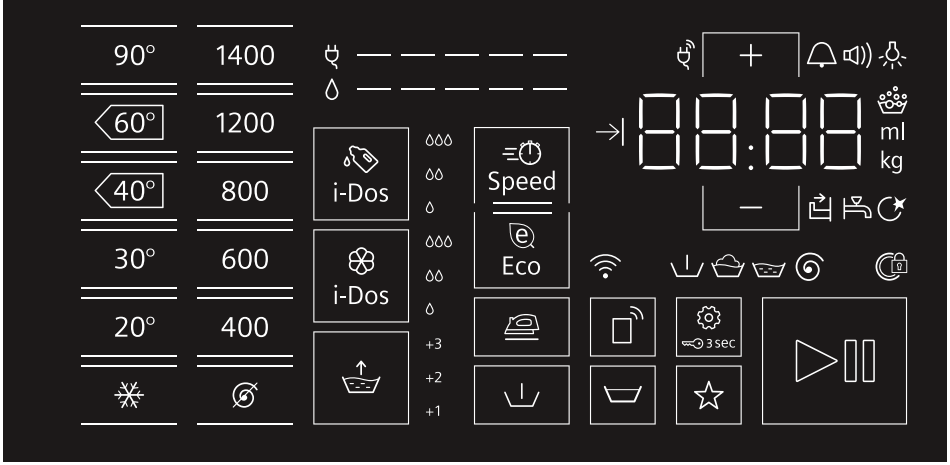
Dokunmatik ekranın içerikleri

Bu cihazın ekranı dokunuşlara tepki verir (dokunmatik ekran). Ayarları etkinleştirmek için çevresi çizilmiş olan, temasa duyarlı tuşlara basınız. Etkinleştirilen ayarlar ekranda özellikle parlak biçimde vurgulanır. Ekran üzerinde ilgili tuşlara tekrar basarak etkinleştirilen ayarları değiştirebilir veya tuşların etkinliğini kaldırabilirsiniz.

Dikkat!

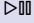
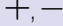

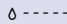
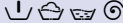







Maddi hasarlar ve cihaz hasarları.

Ekran sert hareketlerden zarar görebilir. Ekranın üzerine sivri bir nesne ile dokunmayınız ve ekranın üzerine fazla basıncı uygulamayınız.



Gösterge ve kumanda bölümleri	Ayar değerleri göstergesi	Ayar
90°, 60° ◁, 40° ◁, 30°, 20°, *		°C cinsinden sıcaklık; * = soğuk
1400*, 1200, 800, 600, 400, Ⓞ		Sıkma devir sayısı; Ⓞ = Sıkma yok
i-Dos 🍷	Δ, ΔΔ, ΔΔΔ, kapalı	Deterjan dozaj miktarı
i-Dos 🍷	Δ, ΔΔ, ΔΔΔ, kapalı	Yumuşatıcı için dozaj miktarı
≡⌚ Speed		SpeedPerfect
🌿 Eco		EcoPerfect
👤	+1, +2, +3, kapalı	Sense&Durulama+; + ilave durulamalar
👤		Kırıçıklık önleme
📶		Uzaktan çalıştırma ve Home Connect ayarları → Sayfa 29
👤		Sıkma iptal = Son sıkma yok
👤		Ön yıkama
⚙️	🔔 📶 🌙 🔄	Cihaz ayarları: Bilgi sinyali, kullanım sinyali, dokunmatik ekranın parlaklığı, tambur bakımı için hatırlatma fonksiyonu
🔑 3 sec		Çocuk güvenliği / Kumanda alanı kilidi
☆		Hafıza programı

* maksimum sıkma devir sayısı cihaza bağlıdır

Gösterge ve kumanda bölümleri	Ayar değerleri göstergesi	Ayar
		Başlat / Beklet
	Ayar değerlerinin değiştirilmesi Bilgi: Çok kademeli ayar değerlerinde +, — üzerine dokunulur ve basılı tutulursa ayar değerleri otomatik olarak son değere kadar ilerler. Daha sonra yeniden dokunursanız yeniden ayar değerlerini değiştirebilirsiniz.	
* maksimum sıkma devir sayısı cihaza bağlıdır		
Diğer göstergeler	İlgili bilgi	
	Enerji tüketimi	
	Su tüketimi	
	Program durumu: Ön yıkama Yıkama Durulama Sıkma Durulama Durdurma	
	Çamaşır doldurma kapağı kilitli	
	Deterjan bölmesi açık	
	Su musluğu kapalı / su basıncı çok düşük	
	Köpük algılandı	
	<ul style="list-style-type: none"> ■ Kapalı: Wi-Fi devre dışı bırakıldı ve cihazınız artık ev ağına bağlı değil. ■ Yanıp sönyüyor: Cihazınız ev ağı için bir bağlantı oluşturmayı deniyor. ■ Yanıyor: Wi-Fi etkinleştirildi ve cihazınız ev ağına bağlı. 	
	Yanıyor: Cihaz Akıllı Enerji Sistemine (Enerji Yöneticisi) bağlandı (her ülkede mevcut değildir)	
	Program süresi örneğin 1:51; kalan zaman örneğin → 8,5 saat; tavsiye edilen dolum miktarı örneğin 8,0 kg; program durumu örneğin Sona erdirme; temel dozaj miktarı örneğin 36 ml	



Çamaşırlar

Çamaşırların hazırlanması

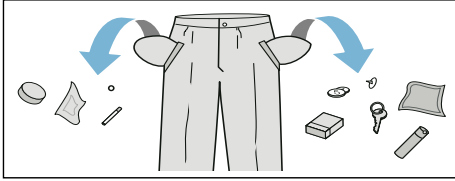
Dikkat!

Makinede/kumaşlarda hasar

Yabancı cisimler (bozuk para, ataç, iğne ve çivi gibi) çamaşırlara veya çamaşır makinesinin parçalarına hasar verebilir.

Bu nedenle çamaşırlarınızı hazırlarken aşağıdaki uyarılara dikkat ediniz:

- Çamaşırların tüm ceplerini boşaltınız.



- Metal parçalara (ataçlar vb.) dikkat ediniz ve bunları çıkartınız.
- Hassas çamaşırları (çoraplar, balenli sutyenler vb.) uygun bir file/torba içinde yıkayınız.
- Fermuarları kapatınız, kılıfları ilikleyniz.
- Ceplerde ve katlanmış kısımlarda bulunan muhtemel kumları fırçalayıp temizleyiniz.
- Kornişlere asmak için kullanılan tül kancalarını çıkarınız veya tülleri uygun bir file/torba içine yerleştiriniz.

Çamaşırların türlerine göre ayrılması

Çamaşırlarınızı bakım etiketi üzerinde bulunan üretici bakım talimatlarına ve açıklamalarına göre ayırınız:

- Dokuma türü/lplik veya lif türü
 - Renk
- Bilgi:** Çamaşırlar renklenebilir veya düzgün temizlenmeyebilir. Beyaz ve renkli çamaşırları ayrı yıkayınız. Yeni alınmış renkli çamaşırlar ilk yıkamada ayrı yıkanmalıdır.

- Kirlilik
Aynı kirlilik derecesine sahip çamaşırları birlikte yıkayınız. Kirlilik derecesi için birkaç örneği → Sayfa 27 altında bulabilirsiniz.
 - **hafif:** Ön yıkama yapmayınız, gerekirse \Rightarrow **Speed** ayarını seçiniz
 - **normal**
 - **Yoğun:** Daha az çamaşır doldurunuz, ön yıkamalı program seçiniz
 - **Lekeler:** Yeni olan lekeler çıkarılmalı/ön işleme tabi tutulmalıdır. Ardından sabun köpüğü ile hafifçe silinmelidir/ovulmamalıdır. Ardından çamaşırları uygun program ile yıkayınız. Kalıcı/kurumuş lekelerin ancak birkaç yıkama sonra çıkması mümkündür.
 - Bakım etiketleri üzerindeki semboller
Bilgi: Semboller üzerindeki sayılar, kullanılacak maksimum yıkama sıcaklığını göstermektedir.
- | | |
|--|---|
| | normal yıkama işlemi için geçerlidir;
Örneğin Pamuklular programı |
| | hafif yıkama işlemi gereklidir;
Örneğin Sentetikler programı |
| | özellikle hafif yıkama işlemi için gereklidir; örneğin Hassas/İpek Programı |
| | elde yıkamalar için uygundur; örneğin Yünlüler programı |
| | Çamaşırları makinede yıkamayınız. |

Kolalama

Bilgi: Çamaşırlar yumuşatıcı ile yıkanmamalıdır.

1. Cihazı çalıştırın.
2. **Durulama** programını seçiniz.
3. Sıvı kolalama maddesini, dozunu üreticinin verdiği bilgilere göre ayarlayarak sol bölmeye (gerekirse daha önce temizleyiniz) doldurunuz.
4. >||| kumanda bölümüne dokununuz.

Boyama / Boyasını çıkarma

Sadece ev temizliği ölçülerinde boyayınız. Tuz paslanmaz çeliğe tesir edebilir! Boya maddesi üreticisinin talimatlarını dikkate alınız.

Çamaşırların boyasını çamaşır makinesinde **çıkarmayınız!**

Yumuşatma

1. Cihazı çalıştırın.
2. **Pamuklular30 °C** programını seçiniz.
3. Deterjanın dozunu i-Dos ile ayarlayınız veya üreticinin verdiği bilgilere göre sol bölmeye doldurunuz.
4. >||| kumanda bölümüne dokununuz. Program başlar.
5. Programı durdurmak için yaklaşık 10 dakika sonra >||| tuşuna dokununuz.
6. Uygun gördüğünüz yumuşatma süresinden sonra, programı değiştirmek veya programı devam ettirmek için tekrar >||| tuşuna basınız.

Bilgiler

- Aynı renkli çamaşırlar doldurunuz.
- Ek deterjana gerek yoktur, yıkama için yumuşatıcı su kullanılır.



Deterjan

Doğru deterjan seçimi

Doğru deterjan seçimi, sıcaklık ve yıkama işlemi için bakım göstergeleri çok önemlidir. → ayrıca www.sartex.ch www.cleanright.eu adresinde evde kullanım için, deterjan, bakım ve temizleme maddelerine ilişkin daha fazla bilgi bulabilirsiniz.

- **Optik beyazlatıcılar içeren çamaşır deterjanı**
Keten veya pamuklu dayanıklı beyaz çamaşırlar için uygun
Program: Pamuklu / soğuk - maks. 90 °C
- **Ağartma maddesi ve optik beyazlatıcı içermeyen renkli çamaşırlar**
Keten veya pamuklu renkli çamaşırlar için uygun
Program: Pamuklu / soğuk - maks. 60 °C
- **Renkli/optik beyazlatıcı içermeyen hassas deterjan**
Sentetik dokulu, sentetik renkli çamaşırlar için uygun
Program: Sentetikler / soğuk - maks. 60 °C
- **Hassas deterjan**
Hassas kumaşlar, ipek veya viskon için uygun
Program: Hassas/İpek / soğuk - maks. 40 °C
- **Yünlüler için deterjan**
Yünlüler için uygun
Program: Yünlüler / soğuk - maks. 40 °C

Enerji ve deterjan tasarrufu

Hafif ve normal kirli çamaşırlarda enerji (yıkama sıcaklığını düşürme) ve deterjan tasarrufu sağlayabilirsiniz.

Tasarruf	Kirlilik/uyarı
Dozlama önerisine göre azaltılmış sıcaklık ve deterjan miktarı	<p>Az Kirlilik ve leke algılanmadı. Kıyafetlerde vücut kokusu kalabilir, örn.:</p> <ul style="list-style-type: none"> ■ hafif yaz/spor kıyafetleri (daha az süreyle giyilmiş) ■ Tişörtler, gömlekler, bluzlar, (1 gün süreyle giyilmiş) ■ Misafir yatağı çamaşırları ve el havluları (1 gün kullanılmış)
	<p>Normal Kirlenme görünür/veya az hafif leke algılandı, örn.:</p> <ul style="list-style-type: none"> ■ Tişörtler, gömlekler, bluzlar (terli, birçok kez giyilmiş) ■ El havluları, yatak çamaşırları (1 haftaya kadar süreyle kullanılmış)
	<p>Çok Kirlenme ve/veya lekeler açık biçimde görünür, örn. bulaşık havluları, bebek kıyafetleri, iş kıyafetleri</p>

Bakım etiketine göre sıcaklık ve dozlama önerisine/yoğun kirlenmeye göre deterjan miktarı

Bilgi: Tüm deterjan/yardımcı madde/bakım ve temizlik maddelerinin dozlanması sırasında üretici bilgilerine ve uyarılara mutlaka dikkat ediniz.

→ Sayfa 32

P+ Program ön ayarları

Program ön ayarları, program seçildikten sonra dokunmatik ekran içinde görüntülenir ve değiştirilebilir.

Tüm olanaklı program ayarlarına genel bakışı, kullanım ve kurulum kılavuzuyla birlikte verilen ek sayfada bulabilirsiniz.


Sıcaklık

Program öncesinde ve program sırasında, program ilerlemesine bağlı olarak ayarlanmış sıcaklığı değiştirebilirsiniz.

Ayarlanabilir maksimum sıcaklık seçilen programa bağlıdır.

Sıkma devri

Program öncesinde ve program sırasında, program ilerlemesine bağlı olarak sıkma devir sayısını (dev./dk. olarak; dakikada devir sayısı) değiştirebilirsiniz.

Ayar  : Sıkma yok, sadece su boşaltılır. Çamaşırlar ıslak olarak tambur içinde kalır, örneğin sıkma işlemine izin verilmeyen çamaşırlar için.

Ayarlanabilir maksimum devir sayısı seçilen programa ve modele bağlıdır.

Kalan zaman süresi

Program seçiminin ardından program süresi gösterilir, örneğin **1:51** (s:dak olarak (saat:dakika)).

Programı başlatmadan önce programın tamamlanması gereken saati 30 dakikalık adımlar halinde, en fazla 24h (h=saat) erteleyebilirsiniz.

Program başlatıldıktan sonra seçilen süre, örneğin **8.5h** gösterilir ve yıkama programı başlayana kadar geriye sayım

yapılır. Sonra program süresi görüntülenir.

Bilgi: Program devam ederken program süresi otomatik olarak uyarlanır. Program ön ayarlarının veya ayarların, köpük algılama sisteminin, balanssızlık algılama sisteminin, çamaşır miktarının veya kirliliğin değiştirilmesi de program süresinde değişikliklere sebep olabilir.

Program başlatıldıktan sonra seçilen süre için geriye sayım devam ederken bu ayarı aşağıdaki gibi değiştirebilirsiniz:

1. ▷ kumanda bölümüne dokununuz.
2. + veya - tuşlarına dokunarak süreyi değiştirebilirsiniz.
3. Ardından ▷ alanına dokununuz.

Programın başlatılmasından sonra program süresi devam ederken isteğe göre çamaşır ekleyebilir veya çıkarabilirsiniz. → Sayfa 33

i-Dos ayarları

Çamaşır makineniz sıvı deterjan ve yumuşatıcı için bir akıllı dozaj sistemi ile donatılmıştır.

Sıvı deterjan ve yumuşatıcı dozaj ayarı, çamaşır makinenizdeki çoğu programda otomatik olarak gerçekleşir.

Aşağıdakiler için fabrika tarafından ön ayar yapılmıştır:

- i-Dos: 0 Hafif kirli çamaşır için sıvı deterjan
- i-Dos: 00 Normal yumuşak çamaşır için yumuşatıcı

Deterjan için i-Dos

Dozaj miktarı için ayar değerleri

- 0 hafif:
az kirli çamaşır için
- 00 orta:
normal kirli çamaşır için
- 000 çok güçlü:
çok kirli ya da lekeli çamaşır için
- Ka otomatik dozajlama seçimi
pali kaldırıldı,
manuel dozajlama → Sayfa 43

Yıkama programını başlatmadan önce ve ön yıkama sırasında (seçilmişse) otomatik deterjan dozajlaması ayarlarını değiştirebilirsiniz. Bunun için i-Dos kumanda bölümüne dokununuz.

Kirlenme derecelerine ilişkin uyarıları → Sayfa 27 üzerinde bulabilirsiniz.

Yumuşatıcı için i-Dos

Dozaj miktarları için ayar değerleri

- 0 hafif:
az yumuşak çamaşır için
- 00 orta:
normal yumuşak çamaşır için
- 000 çok güçlü:
çok yumuşak çamaşır için
- Ka otomatik dozajlama seçimi
pali kaldırıldı

Program ilerlemesine bağlı olarak otomatik yumuşatıcı dozajlaması ayarlarını değiştirebilirsiniz. Bunun için i-Dos kumanda bölümüne dokununuz.

Hafıza programı

☆

Burada favori ayarlarınızı içeren seçtiğiniz bir programı kaydetmeniz mümkündür.

Belleğe kaydetmek için:

1. Cihazı çalıştırın.
2. Program seçiniz.
3. Ayarları değiştiriniz ve/veya ek ayarları seçiniz.

4. ☆ kumanda bölümüne dokununuz ve yaklaşık 3 saniye basılı tutunuz. Kısa süre tüm ayarlar yanıp sönerse, program kaydedilmiştir.

Kaydedilen programları kullanmak için cihazı açtıktan sonra kısa süre ☆ tuşuna dokununuz.

Kaydedilen programları değiştirmek için yeni ayarları seçtikten sonra yeniden ☆ tuşuna basınız ve yaklaşık 3 saniye basılı tutunuz.

Uzaktan çalıştırma



Remote start ile uzaktan çalıştırma için Home Connect uygulaması üzerinden cihazı onay verebilir veya Home Connect ayarlarını çağırabilirsiniz.

Cihazı Home Connect uygulaması üzerinden uzaktan başlatma izni verilmesi:

Bilgi: Uzaktan çalıştırmanın etkinleştirilebilmesi için cihaz kapağı ve deterjan bölmesi kapalı ve cihaz ev ağına bağlı olmalıdır.

- **Remote start** tuşuna kısa süre basınız.

Bilgi: Uzaktan çalıştırma güvenlik gerekçeleriyle aşağıdaki koşullarda devre dışı bırakılır:

Kapağın açılması,
Deterjan bölmesinin açılması,
Elektrik kesintisi,
Program sonu,
Cihazda Başlat/Beklet tuşuna basılması,

Remote start tuşuna yeniden kısa süreli basılması,
Cihazı kapatmak için tuşuna basılması.

Home Connect ayarlarının çağırılması:

- **Remote start** tuşunu en az 3 saniye basılı tutunuz.



Ek program ayarları

Program için olanaklı ek ayarlara genel bakışı, kullanım ve kurulum kılavuzuyla birlikte verilen ek sayfada bulabilirsiniz.

SpeedPerfect

Speed

SpeedPerfect ayarı olmadan seçilen programla kıyaslanabilir yıkama etkisine sahip, daha kısa sürede ama daha yüksek enerji tüketimiyle yıkamak için.

Bilgi: Maksimum dolum miktarını aşmayınız.

EcoPerfect

Eco

Sıcaklığı azaltılarak enerjisi optimize edilmiş yıkama, EcoPerfect ayarı olmadan seçilen programla kıyaslanabilir yıkama etkisine sahip.

Kırışıklık önleme



Özel sıkma işlemi ve sonrasında gevşetme ve daha düşük sıkma devir sayısı sayesinde daha az kırışıklık olmasını sağlar.

Bilgi: Çamaşırlarda kalan nem oranı artar.

Sense&Durulama+



Ayar değerleri:

+1 + 1 Durulama
+2 + 2 Durulama
+3 + 3 Durulama

Kapalı Ayarın seçimi kaldırıldı

Yüksek su seviyesi ve ilave durulamalar programa bağlıdır, özellikle hassas

ciltlerde ve/veya çok yumuşak suya sahip bölgelerde daha uzun program süreleri.

Ön yıkama



Çok kirli çamaşırlar için.

Bilgiler

- **Akıllı dozaj ayarı seçilmişse** deterjan otomatik olarak ön yıkama ve ana yıkama işlemleri için dozaj ayarlanır.
- Çok kirli çamaşırlarda ön yıkamalı program seçimi sırasında prensip olarak i-Dos dozajlamasında **orta** düzey yeterlidir.
- **Manuel doz ayarlama:** Deterjan ön ve ana yıkama için paylaşılır. Ön yıkama için deterjanı tambura dökünüz ve ana çamaşır için toz deterjanı soldaki bölmeye doldurunuz.

Sıkma iptali



Son sıkma olmadığında, çamaşırlar son durulama sonrasında suyun içinde kalır.

Program sonunda çamaşırlar hemen çamaşır makinesinden alınması gerekmiyorsa, kırışık oluşumunu engellemek için sıkma iptali seçebilirsiniz.

Programın devam ettirilmesi/sonlandırılması için → Sayfa 34 sonlandırılmalıdır

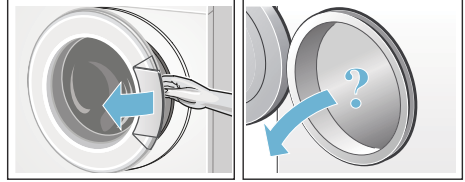


Cihazın kumanda edilmesi

Çamaşır makinesinin hazırlanması

Bilgi: Çamaşır makinesi **uygun biçimde yerleştirilmiş** ve **bağlantısı yapılmış olmalıdır.** başlangıç → Sayfa 13

1. Elektrik fişini prize takınız.
2. Musluğu açınız.
3. Çamaşır doldurma kapağını açınız.
4. Tamburun tam olarak boşaltıldığından emin olunuz. Gerekirse boşaltınız.



Programın seçilmesi/cihazın açılması

① tuşuna basınız. Cihaz açılmıştır.


Ardından daima fabrikada ayarlanmış olan program **Pamuklular** gösterilir.

Güncel ayarlar ve program bilgileri tam parlaklık ile yanar, ► göstergesi yanıp söner.

Seçilebilir ayarlar yarım parlaklık ile yanar.

Bilgiler

- 🌀 göstergesinin kısa süre yanıp sönmeye başlamesi size bundan sonra **Tambur bakım** programının veya en az 60°C yıkama sıcaklığına sahip başka bir programın yürütüleceğini gösterir.

-  3 sec göstergesi yanıp sönüyorsa, çocuk emniyeti etkindir. Ayarları değiştirmek veya programı başlatabilmek için önce bunun etkinliğini kaldırmalısınız.
→ Sayfa 32

Tambur iç aydınlatması olan cihazlarda:


Cihaz devreye sokulduktan sonra, çamaşır doldurma kapağı açılıp kapatıldıktan sonra ve ayrıca program başlatıldıktan sonra, tamburun içi aydınlatılır. Aydınlatma kendiliğinden kapanır.

Aşağıdakileri yapabilirsiniz:

- bu programı kullanınız ve çamaşırleri yerleştiriniz. → Sayfa 31
- veya başka bir program seçiniz. Tüm programlara genel bakışı, kullanım ve kurulum kılavuzuyla birlikte verilen ek sayfada bulabilirsiniz.
- veya program ön ayarlarını değiştiriniz. → Sayfa 31
- ve/veya ek program ayarlarını seçiniz. → Sayfa 31

Diğer programların çağırılması

Home Connect uygulaması üzerinden başka programları da çağırabilirsiniz:

1. Cihazınızla ev ağına ve Home Connect uygulamasına bağlanabilirsiniz. → Sayfa 35
2. ? programını seçiniz. Ekranda **APP** görünür.
Yararlı bilgi: Programları doğrudan Home Connect uygulaması üzerinden de çağırabilirsiniz.
3. Home Connect uygulaması içinde istediğiniz programı seçiniz. Ekranda seçilen programın ayarları görünür.
4. Gerekirse program ayarlarını uyarlayınız ve Başlat/Beklet  tuşuna basınız.
Yararlı bilgi: Programı Home

Connect uygulaması üzerinden de başlatabilirsiniz, bunun için cihazda **Remote start** tuşuna kısa süre basınız.

Program ön ayarlarının değiştirilmesi

Güncel ayarları değiştirmek için istediğiniz kumanda bölümüne dokununuz, ilgili gösterge tam parlaklık durumuna geçer.

Kalan süre değerini değiştirmek için + veya - değerine dokununuz.

Bilgi: i-Dos ayarları, bir sonraki değişikliğe kadar, çamaşır makinesi kapatıldıktan sonra bile bellekte tutulur.

Program ön ayarları → Sayfa 27

Ek program ayarlarının seçilmesi

Ek ayarların seçilmesiyle yıkama süreci sizin çamaşırlerinize göre daha iyi ayarlanabilir.

Bunun için istediğiniz kumanda bölümüne dokununuz, ilgili gösterge tam parlaklık durumuna geçer.

Ek program ayarları → Sayfa 29

Çamaşırlerin tambura yerleştirilmesi

 **Uyarı**

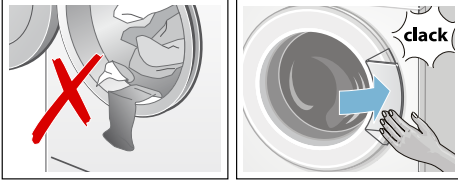
Ölüm tehlikesi!

Örn. leke çıkarma maddesi/yıkama benzini gibi çözücü madde içeren temizleme maddeleri ile ön işlem yapılmış çamaşırler makineye yerleştirildikten sonra patlamaya neden olabilir.

Çamaşırleri elde iyice durulayınız.

Bilgiler

- Büyük ve küçük çamaşırları birlikte yıkayınız. Farklı büyüklükte çamaşırlar birlikte yıkınca, sıkma işlemi esnasında daha muntazam ve dengeli dağılır. Teker teker yıkanan çamaşırlar dengesiz dönmeye neden olabilir.
 - Belirtilen maksimum dolum miktarına dikkat ediniz. Aşırı doldurma yıkama sonucunu kötü etkiler ve daha fazla kırıksıklıklar oluşmasına neden olabilir.
1. Ön ayırma işlemi yapılmış çamaşırları tambura yerleştiriniz.
 2. Çamaşır doldurma kapağı ile lastik conta arasına çamaşır sıkışmamasına dikkat ediniz ve sonra çamaşır doldurma kapağını kapatınız.



Deterjan ve bakım malzemesinin dozlanması ve doldurulması

Sıvı deterjan ve yumuşatıcı dozaj ayarlaması, çamaşır makinesindeki çoğu programda otomatik olarak gerçekleşir, bu programlarda fabrika tarafından önceden ayarlanmıştır ve değiştirilmesi mümkündür.

Akıllı dozaj ayarına ek olarak, ihtiyaca göre sol bölmeye yardımcı yıkama maddeleri (örn. yumuşatıcı, ağartıcı veya leke çıkarıcı) ilave edilebilir.

Akıllı dozaj ayarı mümkün olmayan programlarda veya istek üzerine (bu durumda akıllı dozaj ayarı kapalı konumuna ayarlanmalıdır) deterjan

ekleme manuel olarak sol bölmeye yapılır.

Programın başlatılması

▶▶▶ kumanda bölümüne dokununuz.

Program başlatılır ve ▶▶▶ göstergesi sürekli olarak yanar.

Çamaşır doldurma kapağı kilitlenir ve ilgili gösterge 🗄 yanar.

Program sırasında güncel program bilgileri gösterilir:

- Kalan süre veya yıkama programı başlatıldıktan sonra program süresi
- ve program ilerleme göstergeleri yanar.
→ Sayfa 22

Program akışı devam ederken değiştirilebilen aşağıdaki program adımları ve ayarlar için bilgiler yarım parlaklık düzeyi ile gösterilir.

Bilgi: Köpük algılama sistemi

Ek olarak 🗄 sembolü yanarsa yıkama programı esnasında çamaşır makinesi çok fazla köpük tespit etmiştir ve bunun için köpüğü yok etmek amacıyla otomatik olarak ek durulama işlemlerini devreye sokmuştur.

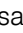
Aynı miktarda çamaşır yükü söz konusu olan bir sonraki yıkama işleminde daha az deterjan kullanınız.


Programın ayarının yanlışlıkla değiştirilmesini istemiyorsanız aşağıda açıklandığı gibi çocuk emniyetinizi seçiniz.

Çocuk güvenliği / kumanda kilidi

🔒 3 sec

Çamaşır makinesinde, ayarlanmış fonksiyonların yanlışlıkla veya istenmeden değiştirilmesine karşı kumanda bölümünde önlem alabilirsiniz.

Çocuk emniyetini etkinleştirme/ etkinliğini kaldırmak için yaklaşık 3 saniye süreyle  3 sec kumanda alanına dokununuz. Gösterge tam parlaklığa geçer.


Çocuk emniyeti etkinken program seçme düğmesi döndürülürse veya bir kumanda bölümüne dokunulursa,  3 sec göstergesi kısa süre yanıp söner ve bir sinyal duyulur. Program değiştirilmeden program sonuna kadar devam eder.

Bilgiler


- Çamaşırları çıkartmak için program sonunda çocuk emniyetinin etkinliği kaldırılmalıdır.
- Çocuk emniyeti her cihaz durumunda etkinleştirilebilir.
- Çocuk emniyeti çamaşır makinesi kapatıldıktan sonra da aktif kalır.
- Cihaz eğer program devam ederken ve çocuk emniyeti aktifken kapatılırsa, cihaz yeniden açıldığında program devam ettirilir.


Çamaşır ilave edilmesi

Programın başlamasından sonra isteğe göre çamaşır ekleyebilir veya çıkarabilirsiniz.

Bunun için  kumanda bölümüne dokununuz.

Gösterge yanıp söner. Makine bekletme konumundadır ve çamaşır ilave edilip edilemeyeceğini kontrol eder.

 göstergesi söndüğünde, çamaşır eklemek mümkündür. Bu durumda çamaşır doldurma kapağının kilidi açılır ve kapak açılabilir.



Programın devam ettirilmesi için yeniden  alanına dokununuz. Program otomatik olarak devam edecektir.

Bilgiler

- Çamaşır ekleme esnasında doldurma kapağını çok uzun süre açık bırakmayınız - çamaşırdan çıkan su dışarı akabilir.
- Yüksek su seviyesinde, yüksek sıcaklıkta veya dönen tamburda, güvenlik sebeplerinden dolayı çamaşır doldurma kapağı kilitli kalır ve çamaşır ilave etmek mümkün olmaz. Gösterge alanındaki bilgi ve uyarılara dikkat ediniz.
- Dolum miktarı göstergesi ekleme sırasında etkin değildir.



Programın değiştirilmesi

Yanlışlıkla yanlış bir program başlattığınızda, programı aşağıdaki gibi değiştirebilirsiniz:



1.  kumanda bölümüne dokununuz.
2. Başka bir program seçin.
3. Ardından  alanına dokununuz. Yeni program baştan başlar.

Programın durdurulması

Yüksek sıcaklık dereceli programlarda:

1.  kumanda bölümüne dokununuz.
2. Çamaşırların soğutulması: **Durulama** seçilmelidir.
3. Ardından  alanına dokununuz.


Düşük sıcaklık dereceli programlarda:

1.  alanına dokununuz.
2. **Sıkma** veya **Boşaltma** seçiniz.
3. Ardından  alanına dokununuz.

Suda bekletme sırasında program bitiŖi


▷^{III} göstergesi yanıp sner ve seilen program iin n ayarlı sıkma devir sayısı ve kalan program sresi gsterilir.

AŖađıdakileri yaparak programı devam ettiriniz:

- ▷^{III} kumanda blmne dokununuz veya
- sıkma devir sayısını deđiŖtiriniz ve sonra ▷^{III} seeneđine dokununuz veya
- KiriŖiklik nleme  ayarını seiniz ve ▷^{III} seeneđine dokununuz veya
- Program seme dđmesini **BoŖaltma** olarak ayarlayınız ve ▷^{III} seeneđine dokununuz.

Program sonu

Gsterge alanında **End** yanar ve ▷^{III} ve  gstergeleri sner.

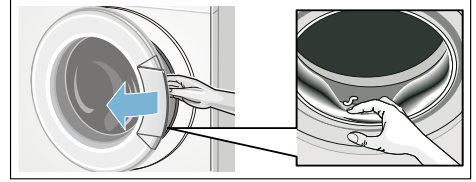
Bilgi:  gstergesinin yanıp snmesi size bundan sonra **Tambur bakım** programının veya en az 60 °C yıkama sıcaklıđına sahip baŖka bir programın yrtleceđini gsterir.

amaŖırların ıkarılması/ cihazın kapatılması

1. amaŖır doldurma kapađını aınız ve amaŖırları ıkarınız.
 2. Cihazı kapatınız.
 3. Su musluđunu kapatınız.
- Bilgi:** Aquastop modellerinde gerekmez.

Bilgiler

- Tamburun iinde amaŖır unutmayınız. Bir sonraki amaŖır yıkama iŖleminde bu paralar ekebilir veya baŖka amaŖırları boyayabilir.
- Varsa mevcut olan yabancı cisimleri tamburdan ve lastik contadan ıkartınız – paslanma tehlikesi var.
- Lastik conta silinerek kurulanmalıdır.



- amaŖır doldurma kapađını ve deterjan ekmecesini aık bırakarak, kalan suyun kurumasını sađlayınız.
- Daima program sonunu bekleyiniz, aksi halde cihaz halen kilitli olabilir. Sonra cihazı aınız ve kilidin aılmasını bekleyiniz.

Home Connect

Bu cihaz Wi-Fi uyumludur ve bir akıllı telefon veya tablet bilgisayar üzerinden uzaktan kumanda edilebilir.

Home Connect uygulaması üzerinden, akıllı telefonunuzu veya tablet bilgisayarınızı kullanarak bu cihazda aşağıdakileri yapabilirsiniz:

- Programları seçip başlatınız.
- Program ayarlarını yapınız.
- Program durumunu sorgulayınız.
- Cihaz ayarlarını değiştiriniz.
- Cihazı kapatınız.

Home Connect fonksiyonlarını kullanabilmeniz için önce akıllı telefonunuza veya tablet bilgisayarınıza Home Connect uygulamasını kurmalı, kaydolmalı, cihazınızı bir defalığına otomatik **veya** manuel olarak ev ağına bağlamalı ve bunun ardından Home Connect uygulaması üzerinden cihazınıza bağlanmalısınız.

Uygulama hakkındaki bilgilere erişmek için Home Connect internet sayfamıza bakınız www.home-connect.com.

Home Connect fonksiyonunun kullanılabilirliği, ülkenizdeki Home Connect hizmetlerinin kullanılabilirliğine bağlıdır. Home Connect hizmetleri tüm ülkelerde sunulmaz. Buna ilişkin diğer bilgileri www.home-connect.com altında bulabilirsiniz.

Bilgiler

- Lütfen bu kullanım kılavuzundaki güvenlik uyarılarına uyunuz ve evde bulunmadığınız zamanlarda cihazı Home Connect uygulaması üzerinden kullanırken de bu kurallara uyulduğundan emin olunuz. Ayrıca Home Connect uygulamasındaki uyarıları da dikkate alınız.

- Cihaz kullanılıyorsa aynı anda Home Connect uygulaması üzerinden değişiklikler yapamazsınız. Ancak Home Connect uygulaması üzerinden cihazdaki uyarılamaları görebilirsiniz.

Ev ağı ile otomatik bağlantı kurulması

Eğer yönlendiricinizde WPS fonksiyonu varsa cihazı ev ağına otomatik olarak bağlayabilirsiniz.

Eğer yönlendiricinizde WPS fonksiyonu yoksa cihazı ev ağına manuel olarak bağlamanız gereklidir.

Cihazda Wi-Fi açılmış olmalıdır.

1. Cihazı çalıştırınız.
 2. **Remote start** tuşuna basınız ve tuşu en az 3 saniye basılı tutunuz. Ekranda **Auto** (otomatik bağlantı) görünür.
 3. Ağ bağlantısı oluşturmak için **Başlat/Beklet** tuşuna basınız. Ekranda **Wi-Fi** yanıp söner.
- Cihaz bunun ardından ev ağına bağlanmayı dener.
4. Sonraki 2 dakika içinde ev ağı yönlendiricinizdeki WPS fonksiyonunu etkinleştiriniz.
- Cihaz ev ağına başarıyla bağlanmışsa ekranda **Auto** (bağlandı) görünür ve **Wi-Fi** sürekli olarak yanar.
5. Home Connect ayarlarından çıkmak için kısa süre **Remote start** tuşuna basınız.

Bilgi: Bağlantı kurulamadıysa ekranda **Error** (hata) görünür. Cihazınızın ev ağı kapsama alanı içinde olup olmadığını kontrol ediniz. Otomatik bağlantı işlemini tekrarlayınız veya manuel bağlantı işlemi yürütünüz.

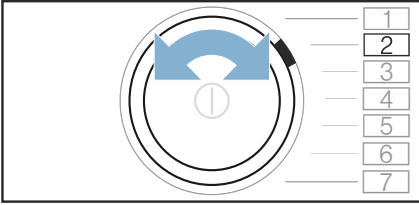
Ev ağı ile manuel bağlantı kurulması

Eğer cihazınızı otomatik olarak ev ağına bağladıysanız manuel bağlantı adımını atlayabilirsiniz.

Eğer yönlendiricinizde WPS fonksiyonu yoksa cihazı ev ağına manuel olarak bağlamanız gereklidir.

Cihazda Wi-Fi açılmış olmalıdır.

1. Cihazı çalıştırınız.
2. **Remote start** tuşuna basınız ve tuşu en az 3 saniye basılı tutunuz. Ekranda **Auto** (otomatik bağlantı) görünür.
3. Programı pozisyon 2 olarak ayarlayınız.



Ekranda **Auto** (manuel bağlantı) görünür.

4. Ağ bağlantısı oluşturmak için **Başlat/Beklet** tuşuna basınız. Ekranda **Wi-Fi** yanıp söner.

Cihaz bu aşamada **HomeConnect** ağına (SSID) sahip kendi WLAN ağını kurar. Akıllı telefon veya tablet bilgisayar ile bu ağa erişebilirsiniz.

5. Akıllı telefonda veya tablet bilgisayarda WLAN ayarlarına gidiniz.
6. Akıllı telefonu veya tablet bilgisayarı **HomeConnect** ağına bağlayınız ve WLAN şifresini (Key) **HomeConnect** giriniz.

Bilgi: Bağlantının kurulması işlemi 60 saniyeye kadar sürebilir.

7. Bağlantıyı başarıyla kurduktan sonra Home Connect uygulamasını cep telefonunda veya tablet bilgisayarda açınız.

8. Home Connect uygulamasında **ev ağı** adını (SSID) ve parolasını (Key) giriniz ve ardından **Ev cihazına aktar** seçeneğini belirleyiniz.

Cihaz ev ağına başarıyla bağlanmışsa ekranda **Auto** (bağlandı) görünür ve **Wi-Fi** sürekli olarak yanar.

9. Home Connect ayarlarından çıkmak için kısa süre **Remote start** tuşuna basınız.

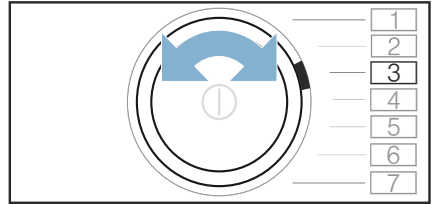
Bilgiler

- Bağlantı kurulamadıysa ekranda **Error** (hata) görünür. Cihazınızın ev ağı kapsama alanı içinde olup olmadığını kontrol ediniz. Manuel bağlantı işlemi tekrarlayınız.
- Eğer akıllı telefonunuz veya tablet bilgisayarınız hâlâ **HomeConnect** ağına bağlıysa önce ev ağına bağlanmalısınız.

Home Connect uygulaması ile bağlantı kurulması

Cihazınız ev ağına bağlanmışsa Home Connect uygulamasına bağlanabilirsiniz.

1. Cihazı çalıştırınız.
2. **Remote start** tuşuna basınız ve tuşu en az 3 saniye basılı tutunuz. Ekranda **Auto** (otomatik bağlantı) görünür.
3. Programı pozisyon 3 olarak ayarlayınız.



Ekranda **Auto** (uygulama ile bağlantı) görünür.

4. **Başlat/Beklet** tuşuna basınız.

Cihaz şimdi Home Connect uygulamanız ile bağlantı kurar.

5. Akıllı telefonda veya tablet bilgisayarda Home Connect uygulamasını açınız ve yeni cihazınızı eklemek için **Bağlan** seçeneğini seçiniz.

Bilgi: Eğer akıllı telefonunuz veya tablet bilgisayarınız hâla Home Connect ağına bağlıysa önce bu cihazları **ev ağına** bağlanmalısınız.

6. Cihazınız otomatik olarak gösterilmezse: Home Connect uygulaması içinde **Ev cihazını ara** seçeneğini ve ardından **Ev cihazına bağlan** seçeneğini seçiniz.
7. Cihazınızı bağlamak için Home Connect uygulamasındaki son adımları izleyiniz.

Eğer cihaz ev ağına başarıyla bağlandıysa ekranda **ÇOK** (bağlı) görünür.

8. Home Connect ayarlarından çıkmak için kısa süre **Remote start** tuşuna basınız.

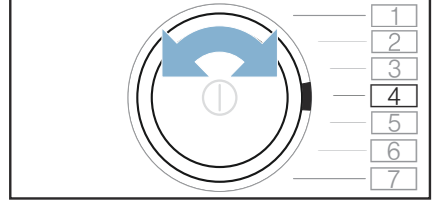
Bilgi: Bağlantı kurulamadıysa ekranda **ERR** (hata) görünür. Akıllı telefonunuzun veya tablet bilgisayarınızın ev ağı kapsama alanı içinde olup olmadığını kontrol ediniz. Home Connect uygulaması ile yeniden bağlantı kurunuz.

Wi-Fi'in açılması ve kapatılması

Cihazınızda artık Home Connect fonksiyonunu her zaman sürekli olarak açabilir veya kapatabilirsiniz.

1. Cihazı çalıştırınız.
2. **Remote start** tuşuna basınız ve tuşu en az 3 saniye basılı tutunuz. Ekranda **Auto** (otomatik bağlantı) görünür.

3. Programı pozisyon 4 olarak ayarlayınız.



Ekranda **ÇOK** (Wi-Fi fonksiyonu) görünür

4. Başlat/Beklet **▶||** tuşuna basınız. Ekranda **OK** (açıldı) gösteriliyorsa cihazdaki Wi-Fi fonksiyonu etkinleştirilmiştir. Ekranda **OFF** (kapatıldı) gösteriliyorsa Wi-Fi fonksiyonu etkin değildir.
5. Home Connect ayarlarından çıkmak için kısa süre **Remote start** tuşuna basınız.

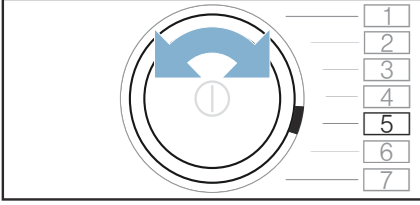
Bilgiler

- Cihazda Wi-Fi özelliği kapatılmışsa ev ağıyla ve uygulama ile bağlantı kurulamaz.
- Cihazdaki Wi-Fi özelliği açıksa cihaz enerji tasarrufu modunda otomatik olarak kapatılmaz.
- Eğer cihazda Wi-Fi açıksa ve kapatılması gerekiyorsa tüm adımları yeniden yürütmeniz gerekecektir.

Ağ ayarlarının sıfırlanması

Ağ ayarlarını ve akıllı telefonunuz veya tablet bilgisayarınız ile olan bağlantıyı silebilirsiniz, bunun için ağ ayarlarını sıfırlamanız yeterlidir.

1. Cihazı çalıştırınız.
2. **Remote start** tuşuna basınız ve tuşu en az 3 saniye basılı tutunuz. Ekranda **Auto** (otomatik bağlantı) görünür.
3. Programı pozisyon 5 olarak ayarlayınız.



Ekranda **ES** (ağ ayarlarını sıfırla) görünür.

4. Başlat/Beklet ► tuşuna basınız. Ekranda **YES** (Evet) görünür.

5. Sonraki 10 saniye içinde Başlat/Beklet ► seçeneğine basarak **YES** (Evet) ile onaylayınız.

Bilgi: Eğer 10 saniye içinde onaylanmazsa ağ ayarları sıfırlanmaz.

Ekranda **End** (bitiş) görünür. Ağ ayarları artık sıfırlanmıştır. Cihazınız artık ev ağına veya Home Connect uygulamasına bağlı değildir.

6. Home Connect ayarlarından çıkmak için kısa süre **Remote start** tuşuna basınız.

Bilgiler

- Ağ ayarları eğer geri alınamazsa ekranda **Err** (hata) gösterilir.
- Cihazı yeniden Home Connect uygulaması üzerinden kullanmak isterseniz yeniden otomatik veya manuel olarak ev ağına ve Home Connect uygulamasına bağlanmalısınız.

Yazılım güncellemesi

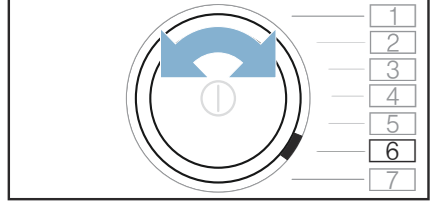
Cihazınızdaki Home Connect yazılımını güncelleyebilirsiniz. Yeni bir güncelleme mevcut olduğunda ekranda **UPd** (Güncelleme) görünür.

Güncellemeyi doğrudan ekran üzerindeki uyarılar üzerinden veya manuel olarak kurunuz.

1. Cihazı çalıştırınız.

2. **Remote start** tuşuna basınız ve tuşu en az 3 saniye basılı tutunuz. Ekranda **Auto** (otomatik bağlantı) görünür.

3. Programı pozisyon 6 olarak ayarlayınız.



Ekranda **UPd** yazılım güncellemesi görünür.

Başlat/Beklet ► yanıp sönüyorsa bir yazılım güncellemesi mevcuttur.

4. Başlat/Beklet ► tuşuna basınız. Ekranda **YES** (Evet) görünür.

5. Sonraki 10 saniye içinde Başlat/Beklet ► seçeneğine basarak **YES** (Evet) ile onaylayınız.

Bilgi: Eğer 10 saniye içinde onaylanmazsa ağ ayarları sıfırlanmaz.

Bu durumda güncelleme kurulur ve birkaç dakika sürebilir. Güncelleme sırasında cihazı kapatmayınız. Güncelleme tamamlandığından ekranda **End** (Bitiş) görünür.

6. Home Connect ayarlarından çıkmak için kısa süre **Remote start** tuşuna basınız.

Bilgi: Eğer yazılım güncellemesi doğru biçimde yürütülemediyse ekranda **Err** (hata) görünür.

Enerji yönetimi

Cihazınızı Akıllı Enerji Sisteminize (Enerji Yöneticisi) bağlayabilirsiniz.

Cihazınızı Akıllı Enerji Sistemine (Enerji Yöneticisi) bağladıktan ve **Flex Start** uygulamasını etkinleştirdikten sonra enerji tüketimini optimize etmek için cihazınızın ancak evinizdeki fotovoltaiik sistem yeterince enerji sunabildiğinde

veya akım tarifesini ekonomik olduğunda çalışmasını sağlayabilirsiniz.

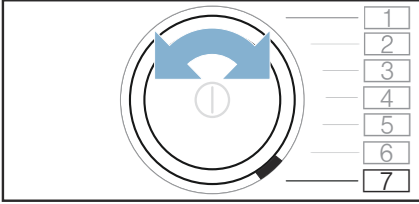
Enerji yöneticisinin kullanımı ve sistem gereksinimleri ile ilgili diğer bilgileri ve bu sayfada bulabilirsiniz: www.home-connect.com/energymanagement

Bilgiler

- Akıllı Enerji Sistemi (Enerji Yöneticisi) EEBus İnişiyatifi iletişim standardını kullanmak zorundadır.
- Önce Akıllı Enerji Sistemi (Enerji Yöneticisi) kullanım kılavuzunu okuyarak cihazınıza nasıl bağlanacağını öğreniniz.

Flex Start ile Akıllı Enerji Sistemi (Enerji Yöneticisi) arasında bağlantı kurunuz.

1. Cihazı çalıştırınız.
2. **Remote start** tuşuna basınız ve tuşu en az 3 saniye basılı tutunuz. Ekranda **BAĞLANTI** (otomatik bağlantı) görünür.
3. Programı pozisyon 7 olarak ayarlayınız.



Ekranda **BAĞLANTI** (Enerji Yöneticisi) görünür.

4. **Başlat/Beklet** tuşuna basınız. Cihazınız şimdi Akıllı Enerji Sistemi (Enerji Yöneticisi) ile bir bağlantı kuruyor. Eğer cihaz Akıllı Enerji Sistemine (Enerji Yöneticisi) başarıyla bağlandıysa ekranda **BAĞLI** (bağlı) ve **OK** görünür. Eğer cihaz Akıllı Enerji Sistemine (Enerji Yöneticisi) zaten bağlı ise cihaz ile Akıllı Enerji Sistemi (Enerji Yöneticisi) arasındaki bağ kesilir. Ekranda **OFF** görünür.

5. Home Connect ayarlarından çıkmak için kısa süre **Remote start** tuşuna basınız.

Bilgiler

- Enerji yöneticisi ile bağlantı kurulamadıysa ekranda **BAĞLANTI** (hata) görünür.
- Enerji yöneticisinin doğru monte edilip edilmediğini kontrol ediniz.
- Enerji yöneticisi ile bağlantı kurmayı yeniden deneyiniz.

Flex Start


Akıllı Enerji Sisteminizin (Enerji Yöneticisi) evinizdeki fotovoltaik sistem yeterince enerji sunabildiğinde veya akım tarifesini ekonomik olduğunda cihazınızı başlatabilmesi için **Flex Start** uygulamasını etkinleştiriniz.

Bilgi: Akıllı Enerji Sisteminizin (Enerji Yöneticisi) cihazınızı başlatabilmesi için cihaz ile Akıllı Enerji Sistemi (Enerji Yöneticisi) arasında bağlantı mevcut olmalıdır.

Flex Start aşağıdaki gibi etkinleştiriniz:



1. İstedığınız programı seçiniz.
2. Seçim tuşları + ve - ile kalan zaman süresi için istediğiniz zaman aralığını ayarlayabilirsiniz. Ekranda örneğin → **8.5h** görünür.
3. **Başlat/Beklet** tuşuna basınız.
4. **Remote start** seçeneğine basınız. **Flex Start** artık etkinleştirilmiştir ve cihaz Akıllı Enerji Sisteminiz (Enerji Yöneticisi) tarafından başlatılmayı beklemektedir. Eğer ekrandaki zaman bilgisi örneğin → **3.0h** olarak değişirse Akıllı Enerji Sistemi (Enerji Yöneticisi) cihazınızın başlatılabileceği zamanı belirlemiş demektir. Program belirlenen sürenin sonunda sona erer.

Bilgiler

- Akıllı Enerji Sistemi (Enerji Yöneticisi) cihazınızı çalıştırmıyorsa bile ayarlanan süre dolduktan sonra program başlatılır. Program, belirlenen zaman aralığı bittiğinde sona erer.
 - Koku oluşumunu engellemek için çamaşırların program sonundan sonra tamburda 6 saatten fazla kalmasını engellemek için her zaman **Flex Start** çalıştırılır.
 - **Remote start** ve buna bağlı olarak **Flex Start** güvenlik gerekçeleriyle aşağıdaki koşullarda devre dışı bırakılır:
 - Başlat/Beklet tuşuna basınız.
 - Kapağı açınız.
 - Program sonu.
 - Cihazı kapatmak için  tuşuna basınız.
 - Elektrik kesintisi.
- Flex Start** devre dışı bırakılmışsa **Kalan süre** +, – etkin kalmaya devam eder.

Çamaşırların yerleştirilmesi veya çıkarılması:

Bilgi: **Flex Start** önceden etkinleştirilmişse ve program henüz başlatılmadıysa çamaşır ekleyebilir ve çıkartabilirsiniz

1. **Başlat/Beklet**  tuşuna basınız.
 2. Kapağı açınız.
 3. Çamaşırları yerleştiriniz veya çıkarınız.
 4. Cihazın kapağını kapatınız.
 5. **Başlat/Beklet**  seçeneğine basınız.
 6. **Remote start** seçeneğine basınız.
- Flex Start** artık etkinleştirilmiştir ve cihaz Akıllı Enerji Sisteminiz (Enerji Yöneticisi) tarafından başlatılmayı beklemektedir.

Veri güvenliğine dair uyarılar

Cihazınızın internete bağlı bir WLAN ağına ilk defa bağlanmasıyla birlikte

cihazınız aşağıdaki kategorilerdeki verileri Home Connect sunucusuna aktarır (ilk kayıt):

- Benzersiz cihaz tanıtıcısı (cihaz anahtarlarından ve monte edilen Wi-Fi iletişim modülünün MAC adresinden oluşur).
- Wi-Fi iletişim modülünün güvenlik sertifikası (bağlantının bilişim tekniği açısından güvencesi için).
- Ev cihazınızın güncel yazılım ve donanım versiyonları.
- Fabrika ayarlarına olası bir geri alma durumuna dair bilgiler.

Bu ilk kayıt ile Home Connect fonksiyonlarının kullanımı için hazırlık yapılmış olur ve bu kayıt ancak Home Connect fonksiyonlarını ilk defa kullanmak istediğiniz anda gerekli olacaktır.

Bilgi: Home Connect fonksiyonlarının sadece Home Connect uygulamasıyla bağlantılı olarak kullanılabileceğine dikkat ediniz. Veri güvenliğine ilişkin bilgileri Home Connect uygulaması içinden öğrenebilirsiniz.

Uygunluk beyanı

BSH Hausgeräte GmbH, Home Connect fonksiyonuna sahip cihazın 1999/5/EG yönergesinin temel gerekliliklerine ve diğer ilgili kurallarına uygun olduğunu taahhüt eder.

Daha ayrıntılı bir R&TTE uygunluk beyanını internette www.siemens-home.bsh-group.com altında bulunan, cihazınızın ürün sayfasındaki ek dokümanlarda bulabilirsiniz.




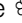
i-DOS

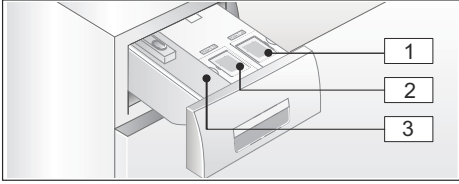
Akıllı dozajlama sistemi



Deterjan çekmecesinde akıllı dozajlama sistemi

i-Dos Akıllı dozajlama sistemi

Çamaşır makineniz sıvı deterjan ve yumuşatıcı için bir akıllı dozaj sistemi ile donatılmıştır.

Bunun için deterjan çekmecesinde i-Dos kapları  ve  kullanıma sunulmuştur.



- 1 Sıvı deterjan için kap  (1,3 l)
- 2 Yumuşatıcı için kap  (0,5 l)
- 3 Manuel dozaj ayarı için sol bölme
→ Sayfa 43

Seçilmiş programa ve ayarlara bağlı olarak, i-Dos kabı ile deterjan/ yumuşatıcı için en iyi miktar dozajı ayarlanır.

İşletmeye alma/Dozajlama kabının doldurulması

Yıkama ve bakım malzemelerinizi seçerken üreticinin verdiği bilgilere dikkat ediniz. Makinede yıkanabilen pamuklu ve sentetik renkli kumaşlar için akışkan sıvı, tam, genel ve renkli çamaşır deterjanı kullanmanızı tavsiye ediyoruz.


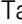
Bilgiler

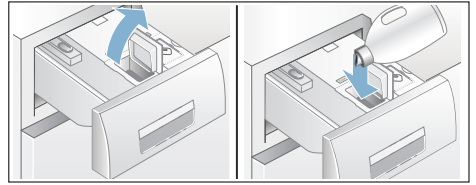
- Sadece üretici tarafından deterjan çekmecesine ilave edilmesi tavsiye edilen, kendiliğinden akan sıvı ürünler kullanılmalıdır.

- Farklı sıvı deterjanları birbirine karıştırmayınız. Başka bir sıvı deterjana (tip, üretici, ...) geçecek olursanız, dozajlama kabını tamamen boşaltınız ve temizleyiniz.
→ Sayfa 46
- Çözücü içeren, yakıcı veya gaz bırakan maddeler (örn. sıvı ağartıcı) kullanmayınız.
- Deterjanı ve yumuşatıcıyı birbirine karıştırmayınız.
- Kombine ve çok yoğunlaştırılmış ürünler kullanmayınız.
- Kuruyup yapışmayı önlemek için deterjan doldurma kapağını uzun süre açık bırakmayınız.

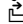
Dozajlama kabını doldurulması:

Deterjan çekmecesindeki dozaj ayarı kapları bunun için uygun doldurma kapaklarıyla işaretlenmiştir:

-  Tam/genel deterjan
 -  Yumuşatıcı
1. Deterjan çekmecesini çekip açınız.
 2. Doldurma kapağını açınız.
 3. Deterjan/yumuşatıcı doldurunuz. İlgili **max** işaretinden fazla doldurmayınız.



4. Doldurma kapağını kapatınız.
5. Deterjan çekmecesini yavaşça tamamen içeri itiniz.

Cihaz açıkken deterjan çekmecesini tamamen içeri itilmişse  göstergesi kapalıdır.

Günlük kullanımda

Göstergeler:


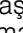


- Kap için akıllı dozajlama seçilmişse, gösterge **yanar**.
- Eğer seçilmiş akıllı dozaj ayarında kap için geçerli asgari dolum seviyesinin altına düşülürse, gösterge örneğin ∆∆ **yanıp söner**.


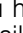
Akıllı dozajlama sisteminin seçilmesi ve seçimin iptal edilmesi ve dozajlama oranının ayarlanması:

Akıllı deterjan ve yumuşatıcı dozaj ayarı, otomatik dozaj ayarına izin verilen her program için fabrika ayarı olarak seçilmiştir.

Tüm olanaklı program ayarlarına genel bakışı, kullanım ve kurulum kılavuzuyla birlikte verilen ek sayfada bulabilirsiniz.

Deterjan  için dozaj miktarı ∆ (hafif kirli çamaşırlar), yumuşatıcı  için ∆∆ (normal yumuşak çamaşırlar) olarak önceden ayarlanmıştır ve her programda kişisel isteğe göre değiştirilebilir. → Sayfa 28

Akıllı dozaj ayarına ek olarak, ihtiyaca göre manuel olarak sol bölme üzerinden yardımcı yıkama maddesi (örn. leke tuzu) ilave edilebilir. → Sayfa 43

Bilgi: Seçim (açık/kapalı) ve ilgili seçilmiş i-Dos  ve i-Dos  dozajlama ayarı her program için bir sonraki değişikliğe kadar çamaşır makinesi kapatılsa bile değişmeden kalır.

Deterjan/yumuşatıcı ilave edilmesi:

Akıllı dozajlama seçilmiş olduğunda ilgili göstergenin yanıp sönmesi, asgari dolum durumunun altına düşüldüğü gösterir. İçerik daha yakl. 3 yıkama için yeterlidir.

Aynı sıvı deterjan veya yumuşatıcı her zaman ilave edilebilir. Ürün/Üretici değiştirilirse, kabı önce yıkamanızı tavsiye ediyoruz. → Sayfa 46

Gerekirse temel dozaj miktarını ayarlayınız.

Temel ayarlar

Temel dozajlama miktarları:

- **Deterjanlarda** – normal kirli çamaşır için ve mevcut su sertlik derecesine göre üreticinin önerisi.
- **Yumuşatıcılarda** - orta yumuşaklık için üreticinin önerisi.

Bu bilgileri deterjan/yumuşatıcı ambalaj etiketinden alabilirsiniz veya doğrudan ilgili üreticiden sorup öğrenebilirsiniz.

Mevcut su sertlik derecesini belirlemek için bir test şeridi kullanınız veya su şebekesinin tedarikçisine sorunuz.

Suyumuzun sertlik derecesi:



Ambalaj etiketi üzerindeki deterjan dozajı için bir örnek:

Kirlilik derecesi → Su sertlik derecesi ↓	hafif	normal	sert	Çok güçlü
yumuşak/orta	55 ml	75 ml	120 ml	160 ml
sert/çok sert	75 ml	95 ml	150 ml	180 ml

Temel dozaj miktarı fabrika ayarı bölgeye göre önceden ayarlanır (örneğin 75 ml deterjan ve 36 ml yumuşatıcı).

Deterjan için temel dozaj miktarını, deterjanınızın ambalaj etileti üzerinde bulabilirsiniz. Burada su sertliğinize dikkat ediniz.

Yumuşatıcı için temel dozaj miktarını, çamaşırları ne kadar yumuşak istediğinize bağlı olarak seçebilirsiniz.

Temel dozaj miktarındaki değişiklik, diğer üç dozaj derecesini de aynı biçimde etkiler.

Bilgiler

- Daha yüksek yoğunlukta deterjanlarda temel dozaj miktarını düşürünüz.
- Eğer yıkama esnasında tekrar yoğun bir köpük oluşması söz konusu olursa, lütfen temel dozaj miktarını ve dozaj derecesini kontrol ediniz. Ayrıca bazı sıvı deterjanlar çok fazla köpük oluşmasına neden olabilir. Temel dozaj miktarı ve dozaj derecesi doğruysa, başka bir sıvı deterjan kullanmanızı öneririz.

Temel dozajlama miktarlarının değiştirilmesi:

1. Yaklaşık 3 saniye süreyle ilgili i-Dos-kumanda bölümüne (☺ veya ☹) dokununuz. Ön ayarlı temel dozaj miktarı gösterilir.

2. + veya - alanına dokunarak istediğiniz temel dozaj miktarını ayarlayınız. Ayarlama onaylanmadan etkindir.
3. Çıkış durumuna geri dönmek için yeniden ilgili i-Dos kumanda bölümüne dokununuz.
Bilgi: Ayarlar, bir sonraki değişikliğe kadar, çamaşır makinesi kapatıldıktan sonra bile bellekte tutulur.

Manuel dozajlama

Akıllı dozaj ayarı mümkün olmayan programlarda veya istek üzerine (bu durumda akıllı dozaj ayarı Kapalı konumuna ayarlanmalıdır) deterjan ekleme soldaki bölme yapılır.

Ayrıca burada akıllı dozajlamaya ek olarak örn. sertlik (kireç) giderici, ağartıcı veya leke tuzu gibi deterjan yardım malzemeleri de dozajlanabilir.

⚠ Uyarı

Gözlerde/ciltte tahriş!

Makine çalışırken deterjan çekmecesinin açılması halinde, dışarıya deterjan/bakım maddesi sıçrayabilir. Çekmeceyi dikkatlice açınız. Deterjan/bakım maddesi temas ederse gözü veya cildi bol suyla yıkayınız. Yanlışlıkla yutulması halinde, doktora danışınız.

Dikkat!

Cihaz hasarı

Temizlik maddeleri ve çamaşır ön işleme maddeleri (örneğin leke çıkarıcılar, ön yıkama spreyleri, ...) çamaşır makinesinin yüzeyine temas ederse hasar verebilir.

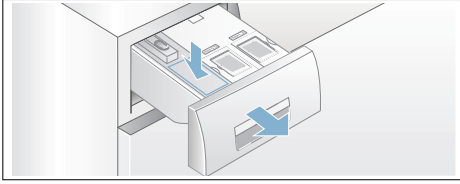
Bu maddelerin çamaşır makinesi yüzeyine temas etmemesini sağlayınız. Gerekirse sprey artıkları ve artıklar / damlalar hemen nemli bir bezle temizlenmelidir.

Bilgiler

- Tüm deterjan/yardımcı temizleme maddesi ve temizleme maddesi dozaj ayarı için kesinlikle üretici bilgilerine dikkat ediniz.
- Deterjanın manuel dozaj ayarında, akıllı dozaj ayarı üzerinden ek deterjan dozu ayarlamayınız (bu durumda akıllı dozaj ayarı kapalı konumuna ayarlanmalıdır); aşırı dozaj ayarını ve köpük oluşmasını önler
- Akışkanlığı düşük yumuşatıcı ve şekil verici maddeler su ile inceltilmelidir, bu sayede tıkanma önlenir.

Deterjanı dozajlayınız ve doldurunuz:

1. Deterjan çekmecesini dışarı çekin.



2. Sol bölmede dozaj ayarı aşağıdakilere uygun olarak yapılmalıdır:
 - Kirlilik,
 - Su sertlik derecesi (bağlı olduğunuz su şebekesi tedarikçisinden öğrenebilirsiniz),
 - Çamaşır miktarı,
 - Üreticinin verdiği bilgiler.
3. Deterjan bölmesini kapatınız.


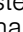
Cihaz ayarları

Kumanda ve gösterge bölümünde aşağıdaki ayarları değiştirebilirsiniz:

- Uyarı sinyallerinin ses şiddeti (örneğin program sonunda),
- Kumanda sinyallerinin ses şiddeti,
- Kumanda ve gösterge alanlarının parlaklığı,
- Tambur temizleme hatırlatma fonksiyonu seçimi/seçiminin kaldırılması,

Ayarları değiştirmek için daima önce ayar modunu etkinleştirmeniz gerekir.

Ayar modunun etkinleştirilmesi

1. Cihazı çalıştırınız. Güncel program için ayarlar gösterilir.
2.  kumanda bölümüne dokununuz. Ayar modu etkinleştirilir ve uyarı sinyalleri göstergesi  ve ön ayarlı ses şiddetleri yanar.

Şimdi ayarları değiştirebilirsiniz:


Sinyal sesi şiddetinin değiştirilmesi


Bunun için **Uyarı sinyalleri** için ses şiddetinin istenen ayar değeri görünene kadar + veya - kumanda bölümüne dokununuz:

Ayar değerleri:

- | | |
|---|-----------|
| 0 | Kapalı |
| 1 | sessiz |
| 2 | orta |
| 3 | sesli |
| 4 | çok sesli |

Ayar modunu sonlandırınız veya:


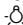
Yeniden  alanına dokununuz.

Kumanda sinyalleri  göstergesi ve ön ayarlı ses şiddeti yanar.

+ veya - alanlarına dokunarak ayarlanan değeri (yukarıdaki gibi) değiştirebilirsiniz.

Ayar modunu sonlandırınız veya:

Dokunmatik ekranın parlaklığının değiştirilmesi

Yeniden  alanına dokununuz. Dokunmatik ekran  parlaklık göstergesi ve ön ayarlanan parlaklık yanan.



+ veya - alanlarına dokunarak ayarlanan değeri değiştirebilirsiniz:

Ayar değerleri:

- 1 az parlak
- 2 normal parlak
- 3 parlak
- 4 çok parlak

Ayar modunu sonlandırınız veya:


Tambur temizleme hatırlatma fonksiyonu seçimi/seçiminin kaldırılması

Yeniden  alanına dokununuz. Tambur temizleme için hatırlatma fonksiyonu  göstergesi yanar.

+ veya - alanlarına dokunarak hatırlatma fonksiyonunu açabilir (on) veya kapatabilirsiniz (off).

Ayar modunun sonlandırılması

Ayarları tamamlamak ve kaydetmek için:

- Yaklaşık 15 dakika bekleyiniz veya
- son bir defa  alanına dokununuz veya
- Cihazı kapatınız. Seçilen ayarlar, makine yeniden açıldığında etkili olur.

Sensör

Miktar otomatığı

Kumaş türüne ve yüke göre miktar otomatığı her programda su tüketimini optimum düzeyde ayarlar.

Dengesiz dağılım kontrol sistemi

Otomatik dengesiz dağılım kontrol sistemi dengesizlikleri algılar ve birçok defa ön sıkma denemesi ile dengeli yıkama dağılımını sağlar.

Güvenlik nedeniyle çok dengesiz yıkama dağılımında devir sayısı düşer veya sıkma olmaz.

Bilgi: Tambura küçük ve büyük çamaşırları → Sayfa 52

VoltMonitor

modele bağlı olarak

Kalan süre göstergesinde iki nokta:

- **yanıp sönüyor**, gerilim düşüklüğü olabilir.
- **nabız gibi atıyor**: program sırasında bir gerilim düşüşü algılandı.



Bilgi: Gerilim düşmeleri, örneğin programın uzamasına ve/veya sıkma sonucunun tatmin edici olmamasına yol açabilir.



Temizleme ve bakım

⚠ Uyarı

Ölüm tehlikesi!

Elektrik gerilimi ileten parçalar ile temas halinde elektrik çarpması tehlikesi söz konusudur.

Cihazı kapatarak elektrik fişini çekiniz.

⚠ Uyarı

Zehirlenme tehlikesi!

Yıkama benzini gibi çözücü içeren temizleme maddeleri zehirli buharlar oluşturabilir.

Çözücü madde içeren temizleme maddeleri kullanmayınız.

Dikkat!

Cihaz hasarı

Yıkama benzini gibi çözücü içeren temizleme maddeleri, makinenin yüzeylerine ve parçalarına zarar verebilir.

Çözücü madde içeren temizleme maddeleri kullanmayınız.

Biyofilm oluşmasını ve kötü koku oluşumunu aşağıdaki yöntemle engelleyebilirsiniz:

Bilgiler

- Çamaşır makinesinin yerleştirildiği odanın iyi biçimde havalandırıldığından emin olunuz.
- Çamaşır makinesini kullanmadığınızda çamaşır doldurma kapağını ve deterjan gözünü hafif açık bırakınız.
- Belirli aralıklarla ve toz deterjan kullanarak **Pamuklular 60 °C** programla yıkama yapınız.

Makine gövdesi/kumanda bölümü

- Gövdeyi ve kumanda bölümünü yumuşak, nemli bir bezle siliniz.
- Deterkan kalıntılarını hemen temizleyiniz.

- Tazyikli su ile temizlenmemelidir.

Yıkama tamburu

Klorsuz temizleme maddesi kullanınız, bulaşık teli veya çelik tel yumağı kullanmayınız.

Çamaşır makinesinde koku oluşumu durumunda veya tamburu temizlemek için **Tambur bakım 90 °C** programını çamaşırsız olarak yürütünüz. Bu sırada toz deterjan kullanınız.

Kireç giderme

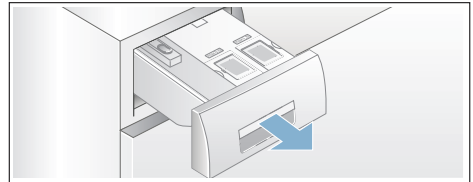
Deterjan dozajlaması doğru olduğunda, kireçten arındırmaya gerek yoktur. Gerekli olursa, kireçten arındırma maddesi üreticisinin verdiği bilgilere göre işlem yapınız. Uygun kireç gidericileri internet sayfamız üzerinden veya yetkili servisimiz üzerinden satın alabilirsiniz. → Sayfa 55

i-DosDeterjan çekmecesi ve bölmeleri

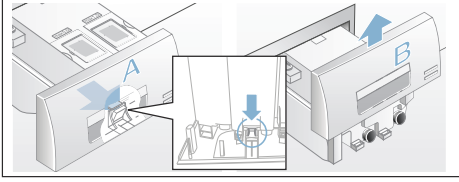
1. Dozajlama kabının boşaltılması:

Dozajlama kapları, ön kısmında çıkarılabilen tapalar ile donatılmış boşaltma deliklerine sahiptir. Dozajlama kabını boşaltmak için önce çekmece kulpunu çizimde gösterildiği gibi çıkarınız:

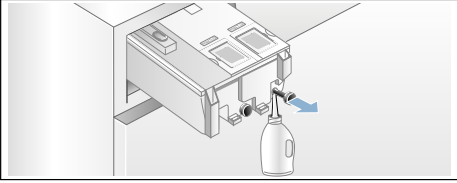
a) Deterjan çekmecesini çekip açınız.



- b) Çekmece kulpunun arka yüzündeki (altta ortada) kilit çözme kolunu (A) hafif kendinize doğru çekiniz ve aynı zamanda kilitli çekmece kulbunu (B) yukarı çekiniz.



- c) Dozajlama kabının boşaltılması için ilgili kapatma tıpasını dikkatlice çekip çıkarınız ve içeriğini uygun bir kabın içine boşaltınız.



- d) Kapatma tıpasını yeniden sonuna kadar itip takınız.

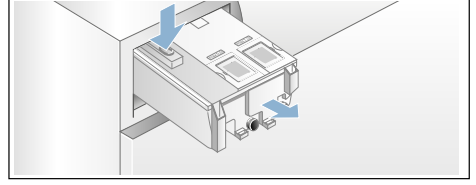
2. Dozajlama kabı/deterjan çekmecesinin temizlenmesi:

Boşaltılmış dozajlama kabının temizlenebilmesi için deterjan çekmecesini tamamen çıkarılabilir.

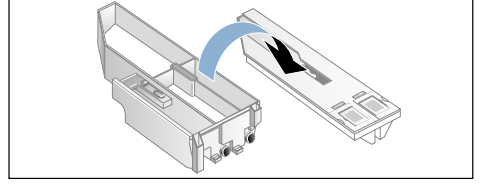
- a) Dozajlama kabını çıkarmadan önce boşaltınız.

Bilgi: Çekmece kulpunu ancak temizleme işleminden sonra yeniden yerine takınız.

- b) Çekmeceyi çekip açınız.
c) Kilit çözme koluna basınız ve çekmeceyi tamamen çıkarınız.



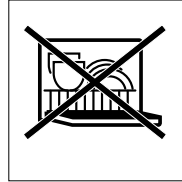
- d) Çekmece kapağını dikkatlice çıkarınız.



Dikkat!

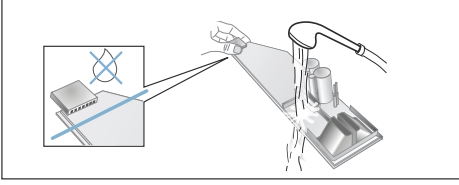
Deterjan çekmecesini zarar görebilir! Deterjan çekmecesini elektrikli parçaları içerir. Su ile temas halinde bu parçalar zarar görebilir.

- Kapağı bulaşık makinesinde temizlemeyiniz ve suya sokmayınız.

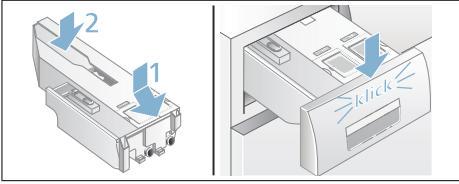


- Arka çekmece fişini ıslaklığa, deterjana veya yumuşatıcı artıklarına karşı koruyunuz, dış yüzeyleri gerekirse yumuşak, nemli bir bez ile silip temizleyiniz. Yerine takmadan önce kurutunuz.

- e) Çanağı ve kapağı yumuşak, nemli bir bez ile veya su püskürtme hortumu ile temizleyiniz. İç yüzeyleri de yumuşak, nemli bir bez ile silip temizleyiniz.



- f) Çanağı ve kapağı kurulayınız ve yeniden yerine takınız.
- g) Çekmece kulpunu yukarıdan takıp, hissedilir şekilde yerine oturuncaya kadar itiniz.
- h) Deterjan çekmecesinin gövdesini içten temizleyiniz.
- i) Deterjan çekmecesini tamamen içeri itiniz.



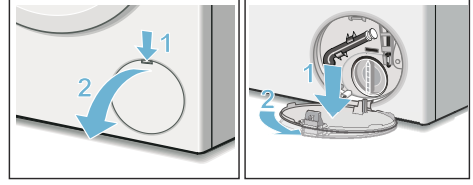
Pis su pompası tıkanmış, acil durum boşaltma işlemi

⚠ Uyarı

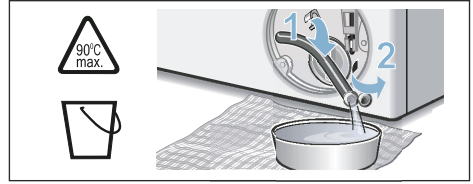
Yanma tehlikesi!

Deterjanlı su, yüksek sıcaklıklarla çamaşır yıkandığında çok sıcaktır. Sıcak deterjanlı suya dokunulması halinde, haşlanarak yanma söz konusu olabilir. Deterjanlı yıkama suyunun soğumasını bekleyiniz.

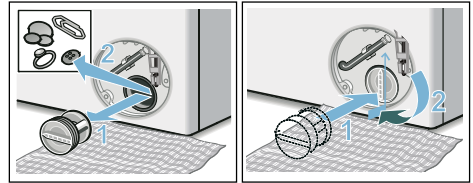
1. Daha fazla su dolmaması ve pis su pompası üzerinden boşaltılmasına gerek kalmaması için, su musluğunu kapatınız.
2. Cihazı kapatınız. Elektrik fişini çekip prizden çıkarınız.
3. Servis kapağını açınız ve çıkarınız.



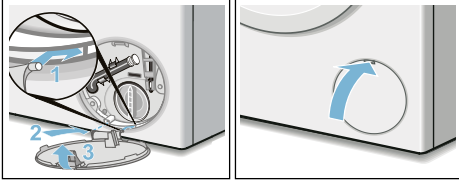
4. Su boşaltma hortumunu tutma düzeneğinden çıkarınız. Kapatma kapağını çekip çıkarınız. Deterjanlı suyu uygun bir kap içine akıtınız. Kapatma kapağını bastırıp takınız ve boşaltma hortumunu tutma düzeneğine takınız.



5. Pompa kapağını dikkatlice sökünüz, kalan su dökülebilir. Pompa kapağının iç kısmını, vida dişli bölümünü ve pompa gövdesini temizleyiniz. Pis su pompasının kanatlı çarkı döndürülebilir olmalıdır. Pompa kapağını tekrar yerine takınız ve vidalayınız. Tutamak dik konumda durmalıdır.



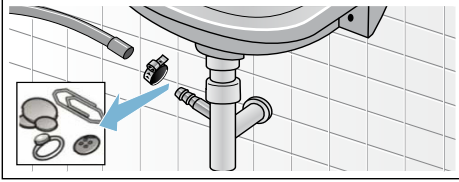
6. Servis kapağını takınız, yerine oturtunuz ve kapatınız.



Bilgi: Bir sonraki yıkama işleminde deterjanın kullanılmadan tahliye bölümüne akmasını önlemek için: 1 litre suyu sol bölme içine dökünüz ve **Boşaltma** programını başlatınız.

Sifon borusundaki atık su çıkış hortumu tıkanmış

1. Cihazı kapatınız. Elektrik fişini çekip prizden çıkarınız.
2. Hortum kelepçesini gevşetiniz. Boşaltma hortumunu dikkatlice çekiniz, kalan su dökülebilir.
3. Boşaltma hortumunu ve sifona bağlı uçları temizleyiniz.

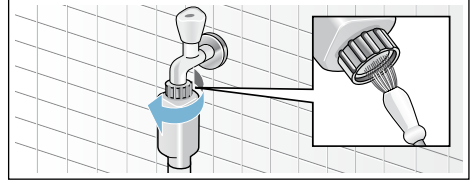


4. Boşaltma hortumunu tekrar takınız ve bağlantı yerini hortum bileziği ile emniyete alınız.

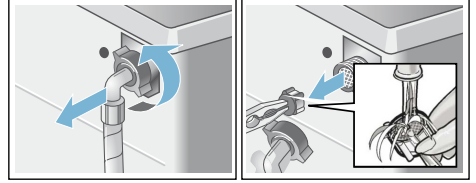
Su girişindeki süzgeç tıkalı

1. Giriş (besleme) hortumundaki su basıncını gideriniz:
 - a) Su musluğunu kapatınız.
 - b) İstediğiniz programı seçiniz (Durulama/Sıkma/Boşaltma hariç).
 - c) Programı başlatınız ve yaklaşık 40 saniye çalıştırınız.
 - d) Cihazı kapatınız.
 - e) Elektrik fişini çekip prizden çıkarınız.

2. Süzgeçlerin temizlenmesi:
 - a) Hortumu musluktan çıkarınız. Süzgeci küçük bir fırça ile temizleyiniz.



- b) Standart ve Aqua-Secure modellerinde cihazın arka tarafındaki süzgeci de temizleyiniz: Hortumu cihazın arka tarafından çıkarınız, Süzgeci bir pense ile dışarı çıkarınız ve temizleyiniz.



- c) Hortumu bağlayınız ve sızdırmazlığını kontrol ediniz.

? Arıza durumunda ne yapılmalı?

Acil kilit açma sistemi

Örneğin elektrik kesilmesi halinde Elektrik şebekesi akım beslemesi yeniden devreye girince, program çalışmaya devam eder.

Çamaşırlar yine de çıkarılmak isteniyorsa çamaşır doldurma kapağı aşağıda tarif edildiği gibi açılabilir:

⚠ Uyarı Yanma tehlikesi!

Yüksek sıcaklıklarda çamaşır yıkandığında, sıcak deterjanlı suya ve çamaşırlara dokunulması halinde haşlanma söz konusu olabilir. Duruma göre, önce soğumasını beklemeniz iyi olur.

⚠ Uyarı Yaralanma tehlikesi!

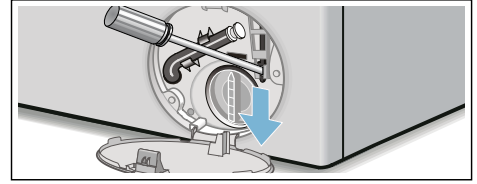
Dönen tamburun içine ellerinizi sokarsanız, elleriniz yaralanabilir. Dönen tamburun içine ellerinizi sokmayınız.

Tambur artık dönmeyene kadar bekleyiniz.

Dikkat! Su hasarları


Dışarı akan veya taşan sudan dolayı su hasarları oluşabilir. Camdan su görünüyorsa, çamaşır doldurma kapağını açmayınız.

1. Cihazı kapatınız. Elektrik fişini çekip prizden çıkarınız.
2. Pis suyu boşaltınız. → Sayfa 48
3. Acil durumda açma düzenini bir alet ile aşağı doğru çekiniz ve serbest bırakınız. Ardından çamaşır doldurma kapağı açılabilir.



Gösterge alanındaki bilgiler

Gösterge	Nedeni/Çözümü
⊞ kapalı	Çamaşır doldurma kapağı kilidi açıldı, program sonunda veya bekleme konumunda, çamaşır eklemek mümkündür.
⊞ yanıyor	<ul style="list-style-type: none">■ Program sırasında. Çamaşır doldurma kapağı kilitli.■ Bekleme konumunda: Sıcaklık çok yüksek. Sıcaklık düşene kadar bekleyiniz.■ Bekleme konumunda: Sıkma devir sayısı çok yüksek. Tambur durana kadar bekleyiniz.■ Bekleme konumunda: Su seviyesi çok yüksek. Çamaşır ilave edilmesi mümkün değildir. Programın devam ettirilmesi için ▷ alanına dokununuz.■ ☐ (Sıkma iptal = son sıkma olmadan) mı seçildi? → Sayfa 30
⊞ yanıp sönüyor	<ul style="list-style-type: none">■ yavaş: Çamaşır doldurma kapağı şu anda açılmaz veya kilitlenemez. Bekleme süresi gereklidir.■ hızlı: Çamaşır doldurma kapağı kapatılmalıdır, çünkü su çamaşırların üzerinden taşabilir.


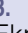

Gösterge	Nedeni/Çözümü
▶ kapalı	program sonunda, çamaşır doldurma kapağı açıkken
▶ yanıyor	Program başlatıldıktan sonra
▶ yanıp sönüyor	Program başlatılmadan önce, bekleme konumunda
i-Dos ayar değeri örneğin 88 yanıp sönüyor	İlgili kapta minimum dolum düzeyi algılandı, doldurunuz. → Sayfa 42
☒ yanıyor	Deterjan bölmesi dışarı çekildi.
☒ yanıyor	Su basıncı çok düşük, program süresini uzatabilir.
☒ yanıp sönüyor	Su girişi yok: <ul style="list-style-type: none"> ■ Musluğu sonuna kadar açınız, ■ su giriş hortumu katlanmış/sıkıştırılmış, ■ gerekirse filtreyi temizleyiniz. → Sayfa 49
☞ 3 sec yanıyor	Çocuk emniyeti etkinleştirildi; devre dışı bırakınız. → Sayfa 32
☞ 3 sec yanıp sönüyor	Çocuk emniyeti etkinleştirilmiş, program seçme düğmesi döndürülmüş veya bir kumanda bölümüne dokunulmuştur.
☞ yanıp sönüyor	Tambur bakım90 °C programını veya 60 °C'lik tambur ve pis su haznesi temizleme ve bakım programını yürütünüz. Bilgiler <ul style="list-style-type: none"> ■ Programı çamaşır olmadan çalıştırınız. ■ Toz deterjan veya ağartıcı içeren deterjan kullanınız. Köpük oluşmasını önlemek için çamaşır deterjanı üreticisinin tavsiye ettiği deterjan miktarının yarısını kullanınız. Yünlü veya hassas çamaşırlar için olan bir deterjan kullanmayınız. ■ Uyarı sinyalinin açılması/kapatılması
☞ yanıyor	Çok fazla köpük algılandı, ek durulama işlemleri devreye sokuldu. Aynı miktarda çamaşır yükü söz konusu olan bir sonraki yıkama işleminde daha az deterjan kullanınız.
Ev ağı ile bağlantı kurulamadı.	<ul style="list-style-type: none"> ■ Wi-Fi kapalı. Ev ağına bağlanabilmek için Wi-Fi açılmalıdır. Ekranda  görünmelidir. ■ Wi-Fi açıldı ama ev ağı ile bağlantı kurulamadı. Ev ağının kullanılabilir olup olmadığını kontrol ediniz veya yeniden ev ağına bağlanınız.
Şununla dönüşümlü E:10 - 00, - 10 veya - 20	i-Dos sisteminde hata. i-Dos fonksiyonunun etkinliği otomatik olarak kaldırıldı. Cihaz manuel dozaj ayarı ile normal biçimde kullanılabilir. i-Dos sisteminin onarılması için lütfen müşteri hizmetleri ile bağlantı kurunuz.
Şununla dönüşümlü E:60 - 2b ve Bitiş	Program sonunda. Cihaz hatası yok – Denge kontrol sistemi sıkma işlemini çamaşırlar eşit dağılmadığı için durdurdu. Küçük ve büyük çamaşırları tambur içinde eşit dağıtınız. Gerekirse çamaşırlar yeniden sıkılmalıdır.

tr Arıza durumunda ne yapılmalı?

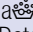
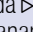
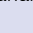

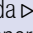
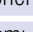
Gösterge	Nedeni/Çözümü
Şununla dönüşümlü E:35 - 10	Küvet içinde su var, makine sızdırıyor. Su musluğunu kapatınız. Müşteri hizmetlerini arayınız! → Sayfa 55
Şununla dönüşümlü E:36 - 10	<ul style="list-style-type: none">■ Pis su pompası tıkanmış. Pis su pompasını temizleyiniz. → Sayfa 48■ Tahliye hortumu/tahliye borusu tıkanmış. Sifona bağlı tahliye hortumunu temizleyiniz. → Sayfa 49
diğer göstergeler	Cihazı kapatınız, 5 saniye bekleyiniz ve tekrar açınız. Gösterge yeniden belirirse, müşteri hizmetlerini arayınız. → Sayfa 55

Arıza durumunda ne yapılmalı?

Arızalar	Nedeni/Çözümü
Dışarı su akıyor.	<ul style="list-style-type: none">■ Tahliye hortumunu doğru biçimde sabitleyiniz/değiştiriniz.■ Giriş hortumunun vida dişli bağlantısını sıkınız.
Cihaz su gelmiyor. Sıvı deterjan durulanmamış.	<ul style="list-style-type: none">■ Program çalışmaya başlamadı mı?■ Su musluğu açılmamış mı?■ Filtre tıkanmış olabilir mi? Filtreyi temizleyiniz. → Sayfa 49■ Giriş hortumu katlanmış veya sıkışmış mı?
Dozaj ayarlama kabı boş ve dolun seviyesi göstergesi yanıp sönüyor.	<ul style="list-style-type: none">■ Çekmece kapağı/fişi kirlenmiş olabilir mi? Deterjan çekmecesinin temizlenmelidir. → Sayfa 46■ Deterjan çekmecesini yerine doğru takılmamış olabilir mi? → Sayfa 42
Dozaj ayarlama kabına yanlış deterjan/yumuşatıcı doldurulmuş.	Dozaj ayarlama kabı: <ol style="list-style-type: none">4. Boşaltınız ve temizleyiniz. → Sayfa 465. Yeniden doldurunuz.
Deterjan/yumuşatıcı dozaj ayarlama kapları içinde katılaşmış.	Dozaj ayarlama kabını temizleyiniz ve yeniden doldurunuz.
Çamaşır doldurma kapağı açılmıyor.	<ul style="list-style-type: none">■ Güvenlik fonksiyonu aktif. Program iptal? → Sayfa 33■ ☒ (Sıkma iptal = son sıkma olmadan) mi seçildi? → Sayfa 34■ Sadece acil durumda açma fonksiyonu üzerinden mi açmak mümkün oluyor? → Sayfa 50

Arızalar	Nedeni/Çözümü
Program çalışmaya başlamıyor.	<ul style="list-style-type: none"> ■ Program mı başlatıldı veya Kalan süre mi seçildi? ■ Çamaşır doldurma kapağı kapalı mı? ■ Çocuk emniyeti aktif mi? Devre dışı bırakınız. → Sayfa 32 ■  yanyor. Deterjan çekmeceyi yerine tamamen takılmamış. Çekmeceyi doğru biçimde içeri itiniz. ■ Mağaza modu mu etkinleştirildi? Siz cihazı açtıktan veya kapattıktan sonra ekranda 5 saniye SHOP gösterilirse cihaz mağaza modunda demektir. Mağaza modunu aşağıdaki gibi kapatabilirsiniz: <ol style="list-style-type: none"> 1. Cihazı kapatınız ve yeniden açınız. 2. Ekrandaki SHOP mesajı sönene kadar bekleyiniz. 3.  tuşunu en az 5 saniye basılı tutunuz. <p>Ekranda OFF görünür ve cihaz otomatik olarak kapanır. Mağaza modu artık devre dışı bırakılmıştır, cihazı alıştırdığınız gibi kullanabilirsiniz.</p>
Program başlatıldıktan sonra tamburda kısa süre silkelene/dönme.	Hata yok - yıkama programı başlatılırken dahili bir motor testi nedeniyle tamburda kısa süreli bir silkelene ortaya çıkabilir.
Deterjanlı su cihazdan pompalanıp boşaltılmıyor.	<ul style="list-style-type: none"> ■  (Sıkma iptal = son sıkma olmadan) mi seçildi? → Sayfa 34 ■ Pis su pompasını temizleyiniz. → Sayfa 48 ■ Su çıkış borusunu ve/veya boşaltma hortumunu temizleyiniz.
Tamburun içinde su görünmüyor.	Hata yok - Su seviyesi görünen kısmın altında.
Sıkma sonucu tatmin edici değil. Çamaşır ıslak/çok nemli.	<ul style="list-style-type: none"> ■ Hata yok - Denge kontrol sistemi sıkma işlemini çamaşır ıslak için durdurdu. Küçük ve büyük çamaşır ıslak için eşit dağıtınız. ■ Kırıksıklık önleme mi seçildi? → Sayfa 29 ■ Çok düşük devir sayısı mı seçilmiş?
Birden fazla kez sıkma.	Hata yok - Denge kontrol sistemi dengesizliği düzeltiyor.
Program süresi normalden daha uzun.	<ul style="list-style-type: none"> ■ Hata yok - Denge kontrol sistemi çamaşır ıslak birkaç kez dağıtarak dengesizliği düzeltiyor. ■ Hata yok - Köpük kontrol sistemi aktif - bir durulama süreci ek olarak devreye sokulur.
Program süresi, yıkama süreci sırasında değişiyor.	Hata yok - Program akışı ilgili yıkama süreci için optimize ediliyor. Bu durum, gösterge alanındaki program süresinin değişmesine sebep olabilir.
Koruyucu bakım maddesinin soldaki bölümünde su kalmış.	■ Hata yok - Koruyucu bakım maddesinin etkisinde değişme yok.
Çamaşır makinesinde koku oluşması.	<p>Tambur bakım veya Pamuklular 90 °C programını çamaşır olmadan yürütünüz.</p> <p>Bunun için sıvı deterjan veya ağartıcı içeren deterjan kullanınız.</p> <p>Bilgi: Köpük oluşmasını önlemek için çamaşır deterjanı üreticisinin tavsiye ettiği deterjan miktarının yarısını kullanınız. Yünlü veya hassas çamaşır için olan bir deterjan kullanmayınız.</p>

tr Arıza durumunda ne yapılmalı?

Arızalar	Nedeni/Çözümü
Dokunmatik ekranda  göstergesi yanıyor. Deterjan çekmecesinden köpük çıkıyor olabilir.	Çok fazla çamaşır deterjanı mı kullanıldı? Bir çorba kaşığı yumuşatıcı ve 1/2 litre suyu karıştırınız ve soldaki bölmeye dökünüz (outdoor kumaşlar, spor kumaşlar ve kuş tüyü kumaşlar hariç!). Deterjan dozajını bir sonraki yıkama işleminde azaltınız.
Tekrar ve tekrar yoğun köpük oluşması.	<ul style="list-style-type: none">■ Temel dozajlama ayarını ve dozajlama miktarını kontrol ediniz.■ Gerekirse başka bir sıvı deterjan kullanınız.
Deterjan/yumuşatıcı contadan damlıyor ve kapak camı üzerinde veya conta kıvrımı içinde toplanıyor.	Dozaj ayarlama kapları içinde çok fazla deterjanı/yumuşatıcı var. Dozajlama kapları içindeki maxi işaretine dikkat ediniz.
Sıkma esnasında gürültü, titreşimler ve cihazın "Yürümesi" söz konusu.	<ul style="list-style-type: none">■ Cihaz konumu ayarlandı mı? Cihazın konumunu ayarlayınız. → Sayfa 18■ Cihazın ayakları sabitlemiş mi? Cihaz ayaklarını sabitleyiniz. → Sayfa 18■ Taşıma güvenliği donanımları çıkartılmış mı? Taşıma güvenliği donanımlarını söküp çıkarınız. → Sayfa 15
Çalışma sırasında dokunmatik ekran çalışmıyor.	<ul style="list-style-type: none">■ Elektrik kesintisi var mı?■ Sigorta atmış mı? Gerekirse evin sigortasını çalışır duruma getiriniz/değiştiriniz.■ Arıza tekrar ortaya çıkarsa yetkili servisi arayınız.
Çamaşırlarda deterjan artıkları var.	<ul style="list-style-type: none">■ Bazen fosfatsız deterjanlar suda çözülmeyen artıklar içerir.■ Durulama programını seçiniz veya çamaşırları yıkadıktan sonra fırçalayınız.
Bekleme konumunda  yanıp söner ve  yanar.	<ul style="list-style-type: none">■ Su seviyesi çok yüksek. Çamaşır ilave edilmesi mümkün değildir. Duruma göre çamaşır doldurma kapağını hemen kapatınız.■ Programın devam ettirilmesi için  alanına dokununuz.
Bekleme konumunda  yanıp söner ve  söner.	Çamaşır doldurma kapağı kilitli. Çamaşır eklenmesi mümkün.
Home Connect çalışmıyor.	<ul style="list-style-type: none">■ Home Connect problemlerde www.home-connect.com içinde yardım bulabilirsiniz.■ Home Connect fonksiyonlarının cihazınızda kullanılabilir olup olmaması, ülkenizde Home Connect servislerinin (örneğin uygulamanın hizmete sunulup sunulmaması) mevcut olup olmadığına bağlıdır. Home Connect servisi her ülkede kullanılamamaktadır, buna dair bilgiler için bkz. www.home-connect.com.
Bir hatayı kendiniz çözemiyorsanız (kapatma/açma sonrasında) veya bir onarım gerekirse:	<ul style="list-style-type: none">■ Cihazı kapatınız ve elektrik fişini prizden çekiniz.■ Su musluğunu kapatınız ve yetkili servisi çağırınız.



Teknik veriler

Ebatlar:

850 x 600 x 590 mm

(Yükseklik x Genişlik x Derinlik)

Ağırlık:

70 – 85 kg (modele bağlı)

Elektrik bağlantısı:

Şebeke gerilimi 220-240 V, 50Hz

(60Hz modele bağlı)

Nominal akım 10 A

Nominal güç 1900 - 2300 W

Su basıncı:

100 - 1000 kPa (1 - 10 bar)

Kapalı durumda güç tüketimi:

0,1 W

Açık durumda güç tüketimi:

0,43 W

Ağ bağlantılı (Wi-Fi) çalışmaya hazır olma durumunda güç tüketimi / süre:

0,9 W / 20 Dak



Müşteri hizmetleri

Arızayı kendiniz gideremiyorsanız lütfen müşteri hizmetlerine başvurunuz. →
Kapak sayfası

Gereksiz yere teknisyen talebini önlemek için, daima uygun bir çözüm buluyoruz.

Yetkili servise lütfen cihazın ürün numarasını (E-Nr.) ve imalat numarasını (FD) bildiriniz.

E-Nr. _____	FD _____
-------------	----------

E no. Ürün numarası
FD İmalat numarası

Bu bilgileri *modele bağlı olarak bulabilirsiniz:

çamaşır doldurma penceresinin iç kısmı*/açık servis kapağı* ve cihazın arka yüzünde.

Üreticinin yetkisine güveniniz.

Bize başvurunuz. Böylelikle gerekli onarım çalışmalarının, orijinal yedek parçalara sahip, eğitilmiş servis teknisyenler tarafından yapıldığından emin olabilirsiniz.

Aquastop garantisi

Yalnızca Aquastop içeren cihazlar için

Satıcıya karşı yapılan satın alma sözleşmesinden doğan garanti taleplerine ve sunduğumuz cihaz garantisine ek olarak aşağıdaki koşullarda yedek parça sağlıyoruz:

1. Aquastop sistemimizdeki bir hata nedeniyle su hasarı meydana gelirse, makineyi özel kullanımları için kullanan kullanıcıların zararını karşılıyoruz.
2. Sorumluluk garantisi cihaz kullanım ömrü boyunca geçerlidir.
3. Garanti talebinin ön koşulu, Aquastop içeren cihazın kullanma kılavuzumuzda açıklandığı gibi uygun şekilde yerleştirilmiş ve bağlantılarının yapılmış olmasıdır; uygun şekildeki Aquastop uzatması (orijinal aksesuar) da buna dahildir. Sağladığımız garanti, musluktaki Aquastop bağlantısına olan arızalı hatları veya bağlantı parçalarını kapsamaz.
4. Aquastop içeren cihazları temel olarak çalışma sırasında gözetim altında tutmanız veya musluk kapatıldıktan sonra emniyete almanız gerekmez. Yalnızca uzun süre evde olmayacağınız zaman, örn. birkaç hafta sürecek tatillerde musluğu kapatmanız gerekir.

BSH EV ALETLERİ SANAYİ VE TİCARET A.Ş.

Fatih Sultan Mehmet Mah. Balkan Cad.
No:51

34771 Ümraniye / İstanbul

Arızalarda onarım siparişı ve danışmanlık

TR 444 6688 (Çaęrı merkezini sabit hatlardan aramanın bedeli şehir içi ücretlendirme, Cep telefonlarından ise kullanılan tarifeyle göre deęişkenlik göstermektedir.)

Tüm ülkelere ait iletişim bilgilerini, ekteki müşteri hizmetleri dizininden bulabilirsiniz.

BSH Hausgeräte GmbH
Carl-Wery-Straße 34
81739 München
GERMANY
siemens-home.bsh-group.com

BSH Ev Aletleri Sanayi ve Ticaret A.Ş. tarafından Siemens AG'nin Ticari Marka Lisansı ile üretilmiştir



9001259740 (9611)