




SIEMENS



Kuivausrumpu

WT43H0L7DN

siemens-home.bsh-group.com/welcome

fi Käyttö- ja asennusohje

Register
your
product
online

Uusi kuivausrumpusi

Olet hankkinut Siemens-merkkisen kuivausrummun.

Varaa itsellesi pari minuuttia aikaa tämän käyttöohjeen lukemiseen ja perehdy kuivausrumpusi etuihin.

Jokainen kuivausrumpu joutuu ennen tehtaalta lähtöä lopputarkastukseen, missä tarkastetaan huolellisesti koneen toiminta ja sen moitteeton kunto. Näin varmistetaan, että Siemens-merkin asettamat korkeat laatuvaatimukset täyttyvät.

Lisätietoja tuotteistamme, tarvikkeista, varaosista ja huollosta saat verkkosivuiltamme www.siemens-home.bsh-group.com tai kääntymällä kuluttajapalvelumme puoleen.

Mikäli käyttö- ja asennusohjeet koskevat eri malleja, eroihin viitataan kyseisissä kohdissa.



Ota kuivausrumpu käyttöön vasta sitten, kun olet lukenut nämä käyttö- ja asennusohjeet!

Kuvaustavat

Varoitus!

Tämä symbolin ja sanan yhdistelmä viittaa mahdolliseen vaaratilanteeseen. Sen huomiotta jättäminen voi johtaa hengenvaaraan tai loukkaantumiseen.

Huomio!

Tämä sana viittaa mahdolliseen vaaratilanteeseen. Sen huomiotta jättäminen voi johtaa esinevaurioihin ja/ tai ympäristövahinkoihin.

Ohje / Vihje

Koneen optimaalista käyttöä koskevia ohjeita / muuta hyödyllistä tietoa.

1. 2. 3. / a) b) c)

Käsittelyvaiheet kuvataan luvuilla tai kirjaimilla.

■ / -

Luettelot kuvataan ruuduilla tai luetelmaviivoilla.

Sisällysluettelo

	Määräysten mukainen käyttö . . . 4	Ohjelman kulku 23
	Turvallisuusohjeet 4	Ohjelman muuttaminen tai pyykin lisääminen koneeseen 24
	Lapset/toimintakyvyltään rajoittuneet henkilöt/lemmikkieläimet 4	Ohjelman keskeyttäminen 24
	Asennus 5	Ohjelman päättyminen 24
	Käyttö 7	Pyykin poistaminen ja kuivausrummun kytkeminen pois päältä 24
	Puhdistus/huolto 10	Kondenssivesisäiliön tyhjennys 24
	Ympäristönsuojelu 11	Nukkasihdin puhdistus 25
	Pakkaus/käytöstä poistettu laite . . . 11	
	Kylmäaine 11	Äänimerkin säätö 26
	Säästövinkkejä 12	
	Sijoittaminen ja liittäminen . . . 12	Äänet 27
	Toimituksen sisältö 12	
	Kuivausrummun sijoittaminen ja liittäminen 12	Puhdistus 28
	Lisävarusteet 14	Kuivausrummun ja ohjauspaneelin puhdistus 28
	Kuljettaminen ja suojaaminen jäätymiseltä 14	Kosteustunnistimen puhdistus 28
	Pikakäyttöohjeet 15	EasyClean-suodattimen puhdistus . . 28
	Tutustuminen laitteeseen 16	
	Kuivausrumpu 16	Häiriö, mitä on tehtävä? 30
	Ohjauspaneeli 17	
	Näyttörüutu 18	Kulutustiedot 32
	Pyykki 19	Kulutuservat 32
	Pyykin esivalmistelu 19	Tehokkain ohjelma puuvillatekstiileille 32
	Lajittele pyykki seuraavien ominaisuuksien mukaan 19	
	Ohjelmat ja valitsimet 20	Tekniset tiedot 33
	Ohjelmat 20	
	Valitsimet 22	Huoltopalvelu 34
	Laitteen käyttö 23	
	Pyykin laittaminen koneeseen ja kuivausrummun kytkeminen päälle . . 23	
	Ohjelman säätäminen 23	
	Ohjelman käynnistäminen 23	



Määräysten mukainen käyttö

- Tämä laite on tarkoitettu vain kotitalouskäyttöön.
- Älä asenna tai käytä laitetta tilassa, jossa on jäätymisvaara ja/tai ulkona. Laite voi vaurioitua, jos jäännösvesi pääsee jäätymään laitteen sisään. Jos letkut jäätyvät, ne voivat murtua.
- Tämä laite on tarkoitettu vain vedellä pestyjen ja rumpukuivaukseen soveltuvien tekstiilien kuivaukseen ja raikastukseen (ks. tekstiilin pesumerkintä). Laitteen käyttäminen muihin tarkoituksiin ei vastaa laitteen suunniteltua käyttöä ja on siksi kielletty.
- Tämä laite on suunniteltu käytettäväksi enintään 4000 metrin korkeudella merenpinnasta.

Ennen laitteen käyttöönottoa:

Tarkista, että laitteessa ei ole näkyviä vaurioita. Älä ota vaurioitunutta laitetta käyttöön. Käännä ongelmatapauksessa myyjäliikkeen tai huoltopalvelumme puoleen.

Lue käyttö- ja asennusohjeet ja kaikki muut laitteen mukana toimitettu informaatio ja noudata ohjeita.

Säilytä asiakirjat myöhempää käyttöä tai seuraavaa omistajaa varten.



Turvallisuusohjeet

Seuraavien turvallisuustietojen ja varoitusten tarkoituksena on suojata sinua loukkaantumisilta ja estää ympäristön aineelliset vahingot.

Laitetta asennettaessa, puhdistettaessa ja käytettäessä on joka tapauksessa tärkeää noudattaa varotoimenpiteitä ja toimia varovasti.

Lapset/toimintakyvyltään rajoittuneet henkilöt/lemmikkieläimet



Varoitus Hengenvaara!

Lapset ja muut henkilöt, jotka eivät kykene arvioimaan laitteen käyttöön liittyviä vaaroja, voivat loukata itsensä tai joutua hengenvaaraan. Ota sen tähden huomioon seuraavaa:

- Tätä laitetta saavat käyttää yli 8-vuotiaat lapset ja henkilöt, joiden fyysinen, aistillinen tai henkinen toimintakyky on rajoittunut tai joilla ei ole laitteen käytön edellyttämää kokemusta tai tietoja, jos heitä valvotaan laitteen käytössä tai heille on annettu riittävät ohjeet laitteen turvallista käyttöä varten ja henkilöt ovat ymmärtäneet laitteen käyttöön liittyvät vaarat.

- Lapset eivät saa leikkiä laitteella.
- Älä anna lasten puhdistaa tai huoltaa laitetta ilman valvontaa.
- Pidä alle 3-vuotiaat lapset ja lemmikkieläimet poissa laitteen luota.
- Älä jätä laitetta valvomatta, kun sen läheisyydessä on lapsia tai muita henkilöitä, jotka eivät kykene arvioimaan laitteeseen liittyviä vaaroja.

Varoitus **Hengenvaara!**

Lapset voivat lukita itsensä laitteen sisään ja joutua näin hengenvaaraan.

- Älä sijoita laitetta oven taakse, sillä se voi estää laitteen luukun avautumisen osittain tai kokonaan.
- Kun laite on tullut käyttöikänsä päähän, irrota verkkopistoke pistorasiasta **ennen** verkkojohdon katkaisua. Riko sen jälkeen laitteen luukun lukko.

Varoitus **Tukehtumisvaara!**

Jos lasten annetaan leikkiä pakkauksilla/muovikalvoilla tai pakkauksen osilla, lapset voivat sotkeutua tai juuttua niihin tai vetää ne päähänsä ja tukehtua. Pidä pakkaukset, muovikalvot ja pakkauksen osat poissa lasten ulottuvilta.

Varoitus **Myrkytysvaara!**

Pesuaineiden ja huuhteluaineiden nauttiminen voi aiheuttaa myrkytyksen. Jos aineita on nieltä vahingossa, hakeudu lääkäriin. Pidä pesu- ja huuhteluaineet poissa lasten ulottuvilta.

Varoitus **Silmien/ihon ärsytys!**

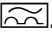
Pesu- tai huuhteluaineiden joutuminen silmiin tai iholle voi aiheuttaa silmä-/ihoärsytystä. Huuhtelevat silmät/iho huolellisesti, jos ne joutuvat kosketuksiin pesu- tai huuhteluaineiden kanssa. Pidä pesu- ja huuhteluaineet poissa lasten ulottuvilta.

Asennus

Varoitus **Sähköiskun/tulipalon/ aineellisten vahinkojen/ laitevaurioiden vaara!**

Jos laitetta ei asenneta asianmukaisesti, se voi aiheuttaa vaaran. Varmista, että:

- Pistorasian verkkojännite vastaa laitteessa ilmoitettua jännitearvoa (arvokilpi). Kytkeytetyt kuormitukset ja tarvittava sulakesuojaus on merkitty arvokilpeen.

- Laite on liitetty ainoastaan vaihtovirtalähteeseen paikallisesti hyväksytyyn ja maadoitettuun pistorasiaan, joka on asennettu oikein.
- Verkkopistoke ja maadoitettu pistorasia vastaavat toisiaan ja maadoitus on asennettu oikein.
- Johdon poikkipinta-ala on riittävän suuri.
- Verkkopistokkeeseen pääsee aina käsiksi.
- Jos käytät vikavirtasuojakytkintä, käytä ainoastaan seuraavalla merkinnällä varustettua kytkintä: . Tämä merkintä on ainoa tapa varmistaa, että tuote täyttää kaikki asianmukaiset määräykset.



Varoitus
Sähköiskun/tulipalon/
aineellisten vahinkojen/
laitevaurioiden vaara!

Jos laitteen verkkovirtajohtoon tehdään muutoksia tai se on vaurioitunut, seurauksena voi olla sähköisku, oikosulku tai ylikuumenemisesta aiheutuva tulipalo.

Verkkojohtoa ei saa taittaa, kiertää, jättää puristuksiin, rikkoa tai muuttaa eikä se saa olla kosketuksissa lämpölähteiden kanssa.



Varoitus
Tulipalon/aineellisten
vahinkojen/laitevaurioiden
vaara!

Jatkojohtojen ja pistorasiaajakajien käyttö voi aiheuttaa ylikuumenemisen tai oikosulun seurauksena tulipalon.

Liitä laite suoraan maadoitettuun pistorasiaan, joka on asennettu oikein. Älä käytä jatkojohtoja, pistorasiaajakajia tai haaroitusliittimiä.



Varoitus
Henkilövahinkojen/aineellisten
vahinkojen/laitevaurioiden
vaara!

- Laite voi täristä tai liikkua käytön aikana, minkä seurauksena voi syntyä henkilövahinkoja tai aineellisia vahinkoja. Sijoita laite puhtaalle, tasaiselle ja tukevalle pinnalle ja tasapainota se vesivaa'an ja säätöjalkojen avulla.

- Laitteen virheellinen sijoitus (torniasennus) pesukoneen päälle voi aiheuttaa henkilövahinkoja, aineellisia vahinkoja ja/tai laitevaurioita. Jos laite sijoitetaan pesukoneen päälle, pesukoneen syvyyden ja leveyden on oltava vähintään samat kuin laitteen vastaavat mitat, ja se on asennettava tukevasti paikalleen käyttämällä sopivaa liitântäsarjaa. → *Sivu 14* Laite PITÄÄ asentaa paikalleen kyseisen liitântäsarjan avulla. Laitteen muunlainen torniasennus on kielletty.
- Jos nostat tai siirrät laitetta laitteen ulkonevista osista (esimerkiksi laitteen luukku), kyseiset osat voivat rikkoutua ja aiheuttaa loukkaantumisen. Älä siirrä laitetta laitteen mistään ulkonevista osista.

Varoitus

Loukkaantumisvaara!

- Laite on hyvin painava. Sen nostaminen voi aiheuttaa loukkaantumisen. Älä nosta laitetta yksin.
- Laitteessa on teräviä reunoja, jotka voivat aiheuttaa viiltoja käsiin. Älä koske laitteen teräviin reunoihin. Käytä suojakäsineitä, kun nostat laitetta.

- Jos letkuja ja verkkojohtoja ei ole vedetty oikein, ne saattavat aiheuttaa kompastumisvaaran, josta voi seurata henkilövahinkoja. Vedä letkut ja johdot siten, että ne eivät aiheuta kompastumisvaaraa.

Käyttö

Varoitus

Räjähdykset/tulipalovaara!

Liuottimien, öljyn, vahan, vahanpoistoaineen, maalin, rasvan tai tahranpoistoaineen kanssa kosketuksissa ollut pyykki voi syttyä palamaan koneellisesti kuivattaessa tai aiheuttaa laitteen räjähtämisen. Ota sen tähden huomioon seuraavaa:

- Pese pyykki pesuaineella ja huuhtelee huolellisesti lämpimällä vedellä ennen kuin kuivaat sitä koneessa.
- Älä kuivaa pyykkiä koneessa, jos pyykkiä ei ole ensin pesty.
- Älä käytä laitetta, jos olet käyttänyt tekstiilien puhdistukseen teollisuuskemikaaleja.

Varoitus

Räjähdyks-/tulipalovaara!

- Jos nukkasiihttiin on jäänyt jotain, tämä materiaali voi syttyä palamaan kuivauksen aikana tai jopa aiheuttaa laitteen syttymisen tai räjähtämisen. Puhdista nukkasiihti aina, kun olet käyttänyt laitetta pyykin kuivaukseen.
- Tietyt esineet voivat syttyä palamaan kuivauksen aikana tai aiheuttaa jopa laitteen syttymisen tai räjähtämisen. Poista mahdolliset sytyttimet ja tulitikut vaatteiden taskuista.
- Jos laitteen lähellä on hiilipölyä tai jauhoja, seurauksena voi olla räjähdys. Huolehdi siitä, että laitteen ympäristö on puhdas, kun käytät laitetta.

Varoitus

Tulipalon/aineellisten vahinkojen/laitteaurioiden vaara!

Jos keskeytät ohjelman ennen kuivausjakson päättymistä, pyykit eivät ehdi jäähtyä tarpeeksi ja voivat syttyä palamaan tai seurauksena voi olla myös aineellisia vahinkoja tai laitevaurioita.

- Koneessa olevaa pyykkiä ei lämmitetä kuivausjakson viimeisimmän osion aikana (jäähdytysjakso). Näin varmistetaan turvallisen lämpötilan säilyminen ja vältetään mahdollisten vahinkojen syntyminen.
- Älä kytke laitetta pois päältä ennen kuivausjakson päättymistä, ellei tyhjennä välittömästi kaikkia pyykkejä koneesta ja levitä niitä erilleen jäähtymään.

Varoitus

Myrkytysvaara/aineellisten vahinkojen vaara!

Kondenssivesi ei ole juomakelpoista, ja siinä olla nukkaa. Epäpuhtauksia sisältävä kondenssivesi voi olla terveydelle vaarallista ja aiheuttaa aineellisia vahinkoja. Älä niele vettä tai käytä sitä muuhun tarkoitukseen.

Varoitus

Myrkytysvaara!

Liuottimia sisältävistä puhdistusaineista, kuten rasvanpoistoaineesta, voi vapautua ilmaan myrkyllisiä höyryjä. Älä käytä liuottimia sisältäviä puhdistusaineita.

Varoitus

Loukkaantumisvaara!

- Jos varaat painosi laitteen auki olevaan luukkuun tai istut sen päälle, laite voi kallistua ja seurauksena voi olla loukkaantuminen. Älä varaa painoasi laitteen luukkuun, kun se on auki.
- Jos kiipeät laitteen päälle, laitteen kansilevy voi rikkoontua ja seurauksena voi olla loukkaantuminen. Älä kiipeä laitteen päälle.
- Jos kosket rumpuun rummun pyöriessä, voit loukata kätesi. Odota, että rumpu on lakannut pyörimästä.

Huomio!

Aineellisten vahinkojen/ laitevaurioiden vaara

- Jos laitteen pyykkimäärä ylittää enimmäistäyttömäärän, laite ei välttämättä toimi oikein tai seurauksena voi olla aineellisia vahinkoja tai laitevaurioita. Älä ylitä kuivan pyykin enimmäistäyttömäärää. Noudata kullekin ohjelmalle ilmoitettuja enimmäistäyttömääriä.
→ *Sivu 20*

- Jos käytät laitetta ilman nukanerotinta (siis nukkasuodatinta, nukkan kerääjää, laitteen varusteista riippuen) tai jos nukanerotin on epätäydellinen tai rikki, seurauksena voi olla laitevaurioita. Älä käytä laitetta ilman nukanerotinta tai jos nukanerotin on epätäydellinen tai rikki.
- Kevyet esineet tai kappaleet, kuten hiukset ja nukka voivat joutua imun seurauksena ilmanottoaukkoon, kun laite on käynnissä. Huolehdi siitä, että niitä ei ole laitteen lähellä.
- Vaahtomuovissa ja vaahtokumissa voi tapahtua muodonmuutoksia, tai ne voivat sulaa, jos niitä kuivataan laitteessa. Älä kuivaa laitteessa tekstiilejä, jotka sisältävät vaahtomuovia tai vaahtokumia.
- Jos annostelet laitteeseen virheellisen määrän pesu-, huuhtelu- tai tahranpoistoainetta, seurauksena voi olla aineellisia vahinkoja tai laitevaurioita. Käytä pesu-/huuhtelu-/tahranpoistoaineita valmistajan ohjeiden mukaan.

- Jos laite ylikuumenee, se ei välttämättä toimi oikein tai seurauksena voi olla aineellisia vahinkoja tai laitevaurioita. Varmista, että laitteen ilmanottoaukko ei ole koskaan tukossa, kun laite on käynnissä. Huolehdi lisäksi laitteen ympärillä olevan alueen asianmukaisesta tuuletuksesta.

Puhdistus/huolto

Varoitus **Hengenvaara!**

Laite toimii sähköllä. Jännitteisten komponenttien koskettaminen aiheuttaa sähköiskun vaaran. Ota sen tähden huomioon seuraavaa:

- Kytke laite pois päältä. Katkaise laitteesta virta (irrota laitteen verkkopistoke pistorasiasta).
- Älä koske virtajohtoon märillä käsillä.
- Kun irrotat verkkopistokkeen pistorasiasta, vedä aina pistokkeesta äläkä verkkojohdosta. Muutoin verkkojohto voi vaurioitua.
- Älä tee laitteeseen tai sen ominaisuuksiin mitään teknisiä muutoksia.

- Laitteen korjaustöitä ja muita vastaavia toimenpiteitä saa tehdä ainoastaan huoltopalvelumme edustaja tai sähköasentaja. Sama koskee laitteen verkkojohdon vaihtoa (tarvittaessa).
- Varaosana myytäviä verkkojohtoja voi tilata asiakaspalvelustamme.

Varoitus **Myrkytysvaara!**

Liuottimia sisältävistä puhdistusaineista, kuten rasvanpoistoaineesta, voi vapautua ilmaan myrkyllisiä höyryjä.

Älä käytä liuottimia sisältäviä puhdistusaineita.

Varoitus **Sähköiskun/aineellisten vahinkojen/laittevaurioiden vaara!**

Jos laitteeseen pääsee kosteutta, seurauksena voi olla oikosulku.

Älä käytä paine- tai höyrypesuria, vesiletkeä tai ruiskupistoolia laitteen puhdistukseen.

⚠ Varoitus**Henkilövahinkojen/aineellisten vahinkojen/laitevaurioiden vaara!**

Muiden merkkien toimittamien varaosien ja lisävarusteiden käyttö on vaarallista: seurauksena voi olla henkilövahinkoja, aineellisia vahinkoja tai laitevaurioita. Käytä turvallisuussyistä vain alkuperäisiä varaosia ja lisävarusteita.

Huomio!**Aineellisten vahinkojen/laitevaurioiden vaara**

Tahrannoistoaaineet ja pyykin esikäsittelyyn tarkoitetut aineet (esimerkiksi tahrannoistoaaineet, esikäsittelysuihkeet jne.) voivat aiheuttaa vaurioita, jos ne joutuvat kosketuksiin laitteen pintojen kanssa. Ota sen tähden huomioon seuraavaa:

- Huolehdi siitä, etteivät kyseiset aineet joudu kosketuksiin laitteen pintojen kanssa.
- Puhdista laite pelkällä vedellä ja kostealla pehmeällä liinalla.
- Poista mahdolliset pesuaineet, suihkeet tai muut jäämät välittömästi.

**Ympäristönsuojelu****Pakkaus/käytöstä poistettu laite**

Hävitä pakkaus ympäristönsuojelumääräysten mukaisesti. Tämä laite on merkitty käytöstä poistettuja sähkö- ja elektroniikkalaitteita koskevan direktiivin 2012/19/EU mukaisesti (waste electrical and electronic equipment - WEEE). Tämä direktiivi määrittää käytöstä poistettujen laitteiden palautus- ja kierrätys säännökset koko EU:n alueella.

Kylmäaine

Kuivausrummun lämmönvaihdin sisältää ilmatiiviisti suljetussa järjestelmässä olevaa fluoripitoista kasviuonekaasua.

Kasviuonekaasu:	R134a
Täyttömäärä (kg):	0,215
GWP yhteensä (tCO ₂):	0,307

Hävitä kuivausrumpu asianmukaisesti.

Säästövinkkejä

- Linkoa pyykki ennen kuivausta. Kuivempi pyykki lyhentää kuivausaikaa ja pienentää energiankulutusta.
- Käytä hyväksesi kuivausrummun suurin sallittu täyttömäärä.
Huomautus: Älä ylitä ohjelmien suurimpia sallittuja täyttömääriä, koska se pidentää kuivausaikaa ja kasvattaa energiankulutusta.
- Tuuleta ilmanvaihdon varmistamiseksi huonetta ja pidä kuivausrummun ilmantuloaukko vapaana.
- Puhdista nukkasiihi jokaisen kuivauksen jälkeen. Likaantunut nukkasiihi pidentää kuivausaikaa ja kasvattaa energiankulutusta.
- **Energiansäästötila:** Kun kuivausrumpu on pidemmän ajan käyttämättä, laite kytkeytyy energian säästämiseksi automaattisesti pois päältä ennen ohjelman käynnistymistä ja ohjelman päätyttyä. Näyttörüutu ja merkkivalot sammuvat muutaman minuutin kuluttua ja käynnistyspainike vilkkuu. Kun haluat aktivoida valon, paina jotain valitsinta, avaa tai sulje kuivausrummun luukku, kierrä ohjelmavalitsinta.



Sijoittaminen ja liittäminen

Toimituksen sisältö

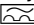
- Kuivausrumpu
- Käyttö- ja asennusohje
- Villakori*
- Kondenssiveden poistoliitäntä*

Kuivausrummun sijoittaminen ja liittäminen



Varoitus **Hengenvaara!**

Kuivausrumpu käyttää sähkövirtaa, joten on olemassa sähköiskun vaara.

- Tarkasta, onko kuivausrummussa näkyviä vaurioita. Vaurioitunutta kuivausrumpua ei saa käyttää.
- Varmista ennen laitteen liittämistä sähköverkkoon, että tyyppikilvessä ilmoitettu jännite vastaa sijoituspaikan pistorasian jännitettä.
- Käytä vain sellaista vikavirtasuojakytkintä, jossa on tämä merkintä .
- Varmista, että verkkojohto ei taitu tai jää puristuksiin tai joudu kosketuksiin lämmönlähteiden tai terävien kulmien kanssa.

* mallista riippuen

⚠ Varoitus**Lapset voivat leikkiessään lukita itsensä vahingossa laitteeseen ja joutua hengenvaaraan!**

Älä sijoita kuivausrumpua sellaisen oven tai liukuoven taakse, joka vaikeuttaisi kuivausrummun luukun avaamista tai estäisi sen avaamisen.

Huomio!**Loukkaantumiswaara**

- Voit vahingoittaa itseäsi, kun nostat painavaa kuivausrumpua. Älä nosta kuivausrumpua yksin.
- Voit saada käsiisi viiltohaavoja kuivausrummun terävistä reunoista. Älä tartu kuivausrumpuun sen terävistä kulmista.
- Kuivausrummun ulkonevat osat voivat nousta tai työntäessä murtua. Älä siirrä kuivausrumpua sen ulkonevista osista.

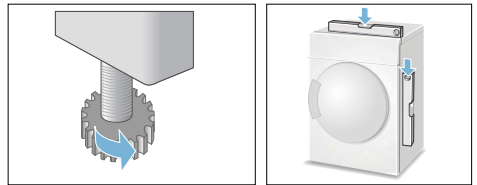
Huomio!**Kuivausrumpu tai tekstiilit voivat vaurioitua**

- Tarkasta kuivausrummun mahdolliset kuljetusvauriot. Älä käytä vaurioitunutta kuivausrumpua.
- Kuivausrummussa oleva jäännösvesi voi jäätyä ja vaurioittaa kuivausrumpua. Älä sijoita kuivausrumpua huoneeseen, jossa on jäätymisvaara.

Ota asentaessasi huomioon seuraavaa:

- sijoita laite puhtaalle, tasaiselle ja tukevalle alustalle,
- varmista, että verkkopistokkeeseen pääsee aina helposti käsiksi,
- pidä kuivausrummussa oleva tuuletusaukko vapaana ja varmista riittävä tuuletus,
- pidä kuivausrummun ympäristö puhtaana ja
- varmista, että kuivausrumpu on säädetty ruuvijalkojen avulla suoraan.

Huomautus: Tarkista laitteen asento vesivaa'alla ja korjaa sitä tarvittaessa. Sääädä korkeutta laitteen jalkoja kiertämällä. Laitteen on oltava tukevasti lattialla kaikkien jalkojen varassa.



Virheellinen asento voi aiheuttaa voimakkaita ääniä, tärinää ja rummun virheliikkeitä.

Huomautus: Jos olet epävarma, pyydä ammattilaisista asentamaan laite.

Lisävarusteet

Tilaa lisävarusteet* huoltopalvelusta:

- **Pesutornin liitossarja:**
Kuivausrumpu voidaan sijoittaa tilaa säästäten sopivan samansyvyisen ja -levyisen pyykinpesukoneen päälle. Kiinnitä kuivausrumpu ehdottomasti tämän liitossarjan avulla pesukoneen päälle.
Tilausnumero, mukana vedettävä työtaso: **WZ20400**;
Tilausnumero, ilman ulosvedettävää työtasoa: **WZ11410**.
- **Jalusta:**
Kuivausrummun korottaminen jalustalla helpottaa koneen täyttämistä ja tyhjentämistä. Voit kantaa pyykkiä jalustan laatikkoon integroidulla pyykkikorilla.
Tilausnumero: **WZ20500**.
- **Villavaatekori:**
Kuivaa yksittäiset villatekstiilit, urheilujalkineet ja pehmolelut villavaatekorissa.
Tilausnumero: **WZ20600**.
- **Liitäntäsarja kondenssiveden poistoa varten:**
Johda kondenssivesi suoraan pois letkulla.
Tilausnumero: **WZ20160**.

Kuljettaminen ja suojaaminen jäätymiseltä

1. Tyhjennä kondenssivesisäiliö.
2. Valitse ohjelmavalitsimella jokin ohjelma.
3. Paina käynnistyspainiketta.
4. Odota 5 minuuttia.
Huomautus: Kondenssivesi pumpataan pois.
5. Tyhjennä kondenssivesisäiliö uudelleen.
6. Kytke kuivausrumpu pois päältä.

Huomautus: Kuivaajassa on pumppauksesta huolimatta aina vähän jäännösvettä.

Huomio!

Koneesta voi tulla ulos jäännösvettä, joka voi aiheuttaa vahinkoja.

Kuljeta pystyasennossa.

Huomio!

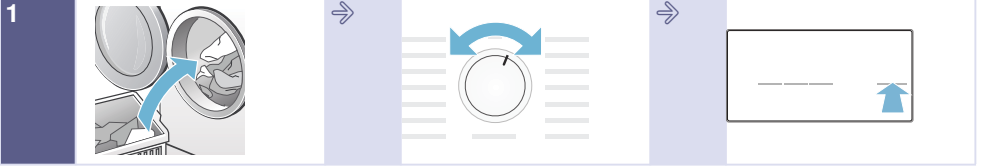
Kuivausrumpu sisältää kylmäainetta ja se voi vaurioitua.

Anna kuivausrummun seistä ennen käyttöönottoa paikallaan kahden tunnin ajan.

* mallista riippuen



Pikakäyttöohjeet



Laita pyykki rumpuun ja sulje luukku.

Kytke kuivausrumpu päälle asettamalla ohjelmavalitsin jonkin ohjelman kohdalle.

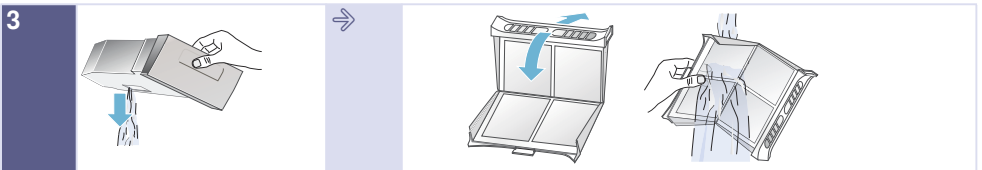
Paina käynnistuspainiketta.



Ohjelman päätyminen.

Poista pyykki koneesta.

Kytke kuivausrumpu pois päältä.

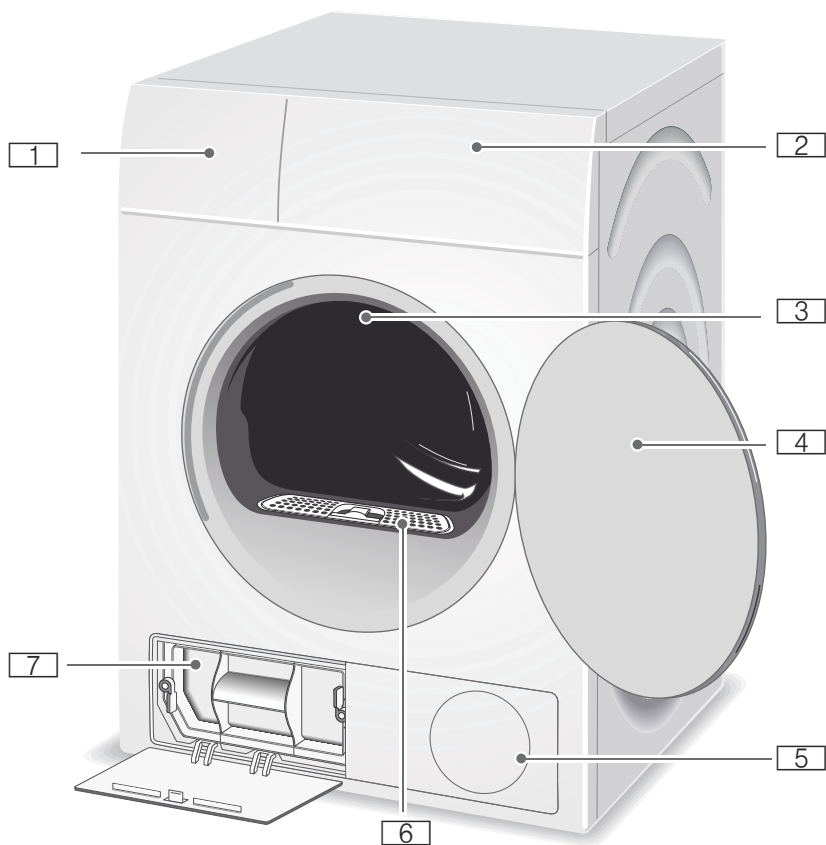


Tyhjennä kondenssivesisäiliö.

Puhdista nukkasähti..

Tutustuminen laitteeseen

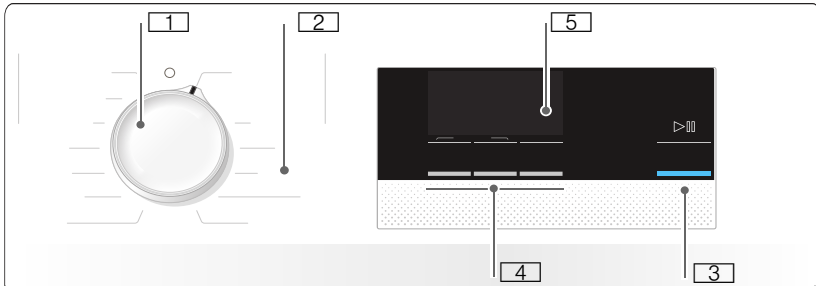
Kuivausrumpu



- 1 Kondenssivesisäiliö
- 2 Ohjauspaneeli ja näyttöruutu
- 3 Rummun sisävalo*
- 4 Kuivausrummun luukku
- 5 Tuuletusritilä
- 6 Nukkasihti
- 7 EasyClean-suodatin

* mallista riippuen

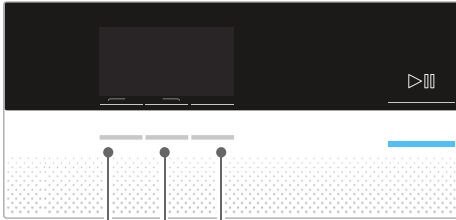
Ohjauspaneeli



- 1** **Ohjelmavalitsin** koneen päälle / pois päältä kytkemistä ja ohjelman valintaa varten.
- 2** **Ohjelmat** → *Sivu 20* .
- 3** **Käynnistyspainike** ohjelman käynnistämistä tai pysäyttämistä varten → *Sivu 22* .
- 4** **Valitsimet** ohjelman ennakoasetuksia varten → *Sivu 22* .
- 5** **Näyttöruutu** → *Sivu 18* .

Näyttöruutu

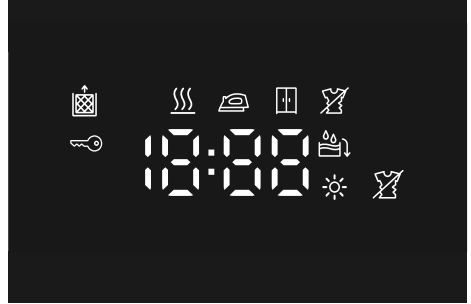
Näyttöruudun valitsimet



- 1 **Kuivausaste.**
- 2 **Ajastus.**
- 3 **Rypistymisesto.**

Kaikkien valitsimien yksityiskohtainen kuvaus alkaen → *Sivu 22* .

Näyttöruutu



- Tyhjennä kondenssivesisäiliö → *Sivu 24* .
- Puhdista nukkasieppi ja EasyClean-suodatin .
- *P - End* : Ohjelman eteneminen: Kuivaus, Silityskuiva, Kaappikuiva, Rypistymisesto, Tauko ja Ohjelman päättyminen.
- Lapsilukko aktiivinen → *Sivu 22* .
- Rypistymisesto valittu.
- Kuivausaste valittu.
- 1:27** Ohjelman arvioitu kesto tunteina ja minuutteina.
- 3 h** Ohjelma päättyy 3 tunnin kuluttua, kun on valittu ajastusaika.



Pyykki

Pyykin esivalmistelu

Varoitus

Räjähdy- ja palovaara!

Poista tupakansytyttimet ja tulitikut vaatteiden taskuista.

Huomio!

Kuivausrumpu ja tekstiilit voivat vaurioitua.

Poista vaatteiden taskuista kaikki esineet ja ota huomioon seuraavat:

- Sido kangasvyöt, esiliinannauhat yms. yhteen tai käytä pesupussia.
- Sulje vetoketjut, hakaset, nepparit ja napit. Napita isot tekstiilit kuten tyynynpäälliset ja pussilakanat.
- Poista taskuista metalliesineet kuten esim. paperiliittimet.
- Lajittele pyykki kankaan laadun ja kuivausohjelman mukaan, jotta saat tasaisen kuivaustuloksen.
- Kuivaa pienet tekstiilit, esimerkiksi vauvan sukat, aina yhdessä isompien tekstiilien kuten pyyhkeiden kanssa.
- Neulotut tekstiilit, kuten T-paidat ja trikoovaatteet, kutistuvat usein ensimmäisessä rumpukuivauksessa. Käytä hellävaraista ohjelmaa.
- Älä kuivaa siliäviä tekstiilejä liikaa. Liika kuivaaminen lisää pyykin rypistymistä.
- Käytä yksittäisille vaatekappaleille aikaohjattua ohjelmaa.
- Eräät pesu- ja hoitoaineet kuten tärkki tai huuhteluaine sisältävät hiukkasia, jotka voivat tarttua kosteustunnistimen pintaan. Tämä voi haitata tunnistimen toimintaa ja siten heikentää kuivaustulosta.

Huomautuksia

- Annostele pesu- ja hoitoaineet kuivattavan pyykin pesun yhteydessä valmistajan ohjeiden mukaan.

- Puhdista kosteustunnistin säännöllisin välein → *Sivu 28*.

Lajittele pyykki seuraavien ominaisuuksien mukaan

- Soveltuu rumpukuivaukseen
- Rumpukuivaus normaalissa lämpötilassa
- Rumpukuivaus matalassa lämpötilassa
- Älä kuivaa kuivausrummussa

Huomautus: Älä siirrä pyykkiä pesukoneesta suoraan kuivausrumpuun. Lajittele lingottu pyykki ennen kuin laitat sen kuivausrumpuun.

Jos kuivaat ohuita, monikerroksisia tai paksuja tekstiilejä samanaikaisesti, ne kuivuvat eri tavoin. Tämän vuoksi kuivaa yhdessä vain samaa kangaslaatua olevaa ja samantyyppistä pyykkiä, jotta kuivaustulos on tasainen. Jos pyykki on sen jälkeen mielestäsi vielä liian kosteaa, voit valita jälkikuivausta varten aikaohjelman → *Sivu 20*.

Huomio!

Kuivausrumpu tai tekstiilit voivat vaurioitua.

Älä kuivaa seuraavia tekstiilejä kuivausrummussa:

- Öljyyn tahrinut pyykki.
- Pesemättömät tekstiilit.
- Ilmaa läpäisemättömät, esim. kumipinnoitetut tekstiilit.
- Hauraat kudokset, esim. silkki, synteettiset verhot.

Ohjelmat ja valitsimet

Ohjelmat

Ohjelma ja tekstiilit	Suurin sallittu täyttömäärä ja ohjelma-asetukset /Info
Ohjelman nimi Tekstiilityypit, joille ohjelma soveltuu.	Suurin sallittu täyttömäärä tekstiilien kuivapainoon perustuen Mahdolliset ohjelma-asetukset
Puuvilla Kaappikuiva Plus Monikerroksiset, kulutusta kestävä ja valkopesun kestävä tekstiilit, jotka ovat puuvillaa tai pellavaa ja jotka eivät kuivu helposti.	7 kg
Puuvilla Kaappikuiva Tavanomaiset yksikerroksiset, kulutusta kestävä ja valkopesun kestävä tekstiilit, jotka ovat puuvillaa tai pellavaa.	7 kg
Puuvilla Silityskuiva Tavanomaiset yksikerroksiset, kulutusta kestävä ja valkopesun kestävä tekstiilit, jotka ovat puuvillaa tai pellavaa, joiden halutaan olevan kuivauksen jälkeen kosteita ja sopivan silitykseen tai ripustettaviksi kuivumaan.	7 kg
Siliävät Kaappikuiva Plus Monikerroksiset paksut synteettistä materiaalia tai sekoitekuitua olevat tekstiilit, jotka eivät kuivu helposti.	3,5 kg
Siliävät Kaappikuiva Tavanomaiset yksikerroksiset synteettistä materiaalia tai sekoitekuitua olevat tekstiilit.	3,5 kg
Siliävät Silityskuiva Tavanomaiset yksikerroksiset synteettiset tai sekoitekuitua olevat tekstiilit, joiden halutaan olevan kuivauksen jälkeen kosteita ja sopivan silitykseen tai ripustettaviksi kuivumaan.	3,5 kg
Outdoor Ulkoilu- ja vapaa-ajan asut, joissa on kalvomateriaalia, ja vettä hylkivät tekstiilit.	1,5 kg
Pyyhkeet Kulutusta kestävä, valkopesuun soveltuva puuvillapyyhkeet.	6 kg
Mix Sekalainen pyykki, jossa on puuvillaisia ja synteettisiä tekstiilejä.	3 kg

<p>Lämmin 30' ☺</p> <p>Kaikki tekstiilityypit; aikaohjattu ohjelma.</p> <p>Sopii esikuivatulle tai vain vähän kostealle pyykille ja monikerroksisten, paksujen tekstiilien jälkikuivaukseen.</p> <p>Huomautuksia</p> <ul style="list-style-type: none"> ■ Kuivaa villa, urheilujalkineet ja pehmolelut vain villavaatekorissa → <i>Sivu 14</i>. ■ Aikaohjatussa ohjelmassa pyykin jäännöskosteutta ei tunnisteta automaattisesti. Jos pyykki on kuivauksen jälkeen vielä liian kostea, toista ohjelma. 	3 kg
<p>Kylmä 30' ☺</p> <p>Aikaohjelma kaikille tekstiileille paitsi villalle ja silkille.</p> <p>Kaikki tekstiilityypit. Vähän käytettyjen vaatekappaleiden raikastamiseen tai tuulettamiseen.</p>	3 kg
<p>Paidat</p> <p>Paidat ja paitapuserot, joita ei tarvitse silittää ja jotka ovat puuvillaa, pellavaa, synteettistä materiaalia tai sekoitekuitua.</p>	1,5 kg
<p>Superpika 40'</p> <p>Synteettiset kuidut ja kevyt puuvilla.</p>	1 kg
<p>Villan viimeistely</p> <p>Rumpukuivaukseen soveltuvat tekstiilit, jotka ovat villaa tai villasekoitetta.</p>	3 kg
<p>Alusasut</p> <p>Hellävaraisen pesun vaativat alusasut, jotka ovat esim. samettia, pitsiä, lycraa, silkkiä tai satiinia.</p>	1 kg

Valitsimet

Valitsimet	Selostukset ja ohjeet
Huomautus: Kaikki valitsimet ja niiden toiminnot eivät ole valittavissa kaikissa ohjelmissa.	
☼ (Kuivausaste)	<p>Jos pyykki on kuivauksen jälkeen mielestäsi liian kosteaa, voit hienosäätää kuivaustavoitteet, kuten esim. kaappikuiva, kuivausasteen avulla. Kuivaustavoitetta voidaan nostaa kuivausasteen avulla kolmiportaisesti asetuksesta 1 asetukseen 3.</p> <p>Jos olet muuttanut kuivausastetta, asetus pysyy muistissa myös kuivausrummun pois päältä kytkemisen jälkeen.</p> <p>Huomautus: Mitä korkeampi kuivausaste, sitä pitempi ohjelman kesto.</p>
⌚ (Ajastus)	Ohjelma päättyy 1 - 24 tunnin kuluttua. Aseta ajastusaika tunnin jaksoissa, jolloin ohjelman käynnistyminen siirtyy myöhäisemmäksi. Haluamasi tuntimäärä, jonka jälkeen ohjelma päättyy, näkyy näyttöruudussa.
🔑 3 sec. (Lapsilukko)	Aktivoi tai deaktivoi lapsilukko pitämällä kuivausasteen ja ajastusajan valitsin samanaikaisesti painettuina 3 sekunnin ajan.
🚫 (Rypistymisesto)	Rumpu pyörittää pyykkiä kuivauksen jälkeen säännöllisin välein rypistymisen estämiseksi. Voit pidentää automaattista rypistymisestotoimintoa jokaisen ohjelman jälkeen 60 minuutilla.
Käynnistys/Tauko ▷⏸	Ohjelman käynnistäminen ja pysäyttäminen tauon ajaksi.



Laitteen käyttö

Pyykin laittaminen koneeseen ja kuivausrummun kytkeminen päälle

Huomautus: Kuivausrumpu on sijoitettava ja liitettävä asianmukaisesti, → *Sivu 12* .

1. Aseta pyykki rumpuun.
2. Kytke kuivausrumpu päälle kiertämällä ohjelmavalitsin jonkin ohjelman kohdalle.
3. Sulje kuivausrummun luukku.

Huomio!

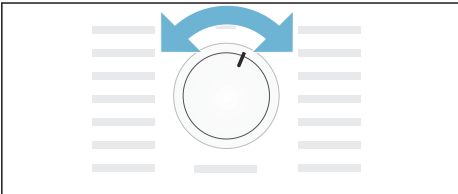
Kuivausrumpu tai tekstiilit voivat vaurioitua.

Varmista, että pyykkiä ei jää puristuksiin luukun väliin.

Ohjelman säätäminen

Huomautus: Jos olet aktivoinut lapsilukon, se on deaktivoitava ennen kuin voit asettaa ohjelman, katso → *Sivu 22* .

1. Valitse haluamasi ohjelma, yksityiskohtaiset tiedot ohjelmista alkaen → *Sivu 20* .
2. Aseta haluamasi ohjelma ohjelmavalitsimella. Näyttörüutuun ilmestyvät valitun ohjelman esiasetukset.



Huomautus: Ohjelman esiasetukset ovat vakioasetuksia, jotka on määritetty ohjelmaa valittaessa. Näet ohjelman esiasetukset näytössä ohjelman valinnan jälkeen.

3. Muuta halutessasi ohjelman esiasetuksia. Tähän liittyvät yksityiskohtaiset ohjeet alkaen → *Sivu 22* .

Ohjelman käynnistäminen

Paina käynnistyspainiketta.

Huomautus: Jos haluat varmistaa, että ohjelman asetuksia ei voida muuttaa tahattomasti, voit valita lapsilukon, katso → *Sivu 22* .

Ohjelman kulku

Ohjelman tila näkyy näyttöruudussa.

esim. Ohjelman arvioitu kesto tunteina
1:27 ja minuutteina.

Huomautus: Kun ohjelma valitaan, näytössä näkyy kuivauksen arvioitu kesto aika suositellulla täyttömäärällä. Kuivauksen aikana kosteustunnistimet mittaavat pyykin jäljellä olevaa kosteutta ja säätävät ohjelman kesto (poikkeuksena aikaohjatut ohjelmat). Tämä näkyy jäljellä olevan ajan muutoksina.



Kuiva



Silityskuiva



Kaappikuiva



Rypistymisesto



- P -



End Loppu

Ohjelman muuttaminen tai pyykin lisääminen koneeseen

Kuivauksen kuluessa voit milloin tahansa poistaa pyykkiä koneesta, lisätä pyykkiä, valita toisen ohjelman tai muuttaa ohjelman asetuksia.

1. Avaa kuivausrummun luukku tai paina käynnistuspainiketta pysäyttääksesi ohjelman.
2. Lisää pyykkiä koneeseen tai poista tekstiilejä.
3. Valitse halutessasi toinen ohjelma tai lisätoiminto.
4. Sulje kuivausrummun luukku.
5. Paina käynnistuspainiketta.

Huomautus: Näyttöruudussa näkyvä ohjelman kesto päivittyy pyykkimäärästä ja jäännöskosteudesta riippuen. Näytössä näkyvät arvot voivat muuttua ohjelmaa tai täyttömäärää muutettaessa.

Ohjelman keskeyttäminen

Ohjelma voidaan pysäyttää milloin tahansa avaamalla kuivausrummun luukku tai painamalla taukoa varten käynnistuspainiketta.

Huomio!

Palovaara. Pyykki voi syttyä palamaan.

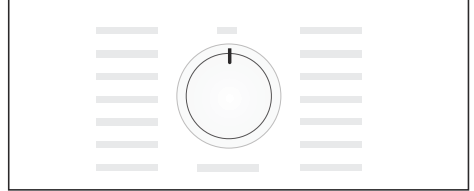
Jos pysäytät ohjelman, ota kaikki vaatekappaleet pois laitteesta ja levitä ne jäähtymään.

Ohjelman päättyminen

Näyttöruutuun ilmestyy *End*.

Pyykin poistaminen ja kuivausrummun kytkeminen pois päältä

1. Poista pyykki koneesta.
2. Käännä ohjelmavalitsin pois päältä - asentoon.

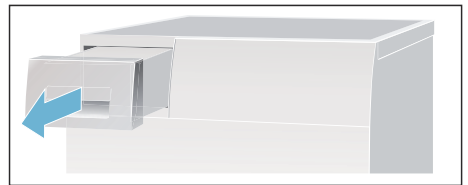


Kondenssivesisäiliön tyhjennys

Tehtaalta lähtiessä laitteen kondenssivesi on asennettu johdettavaksi kondenssivesisäiliöön.

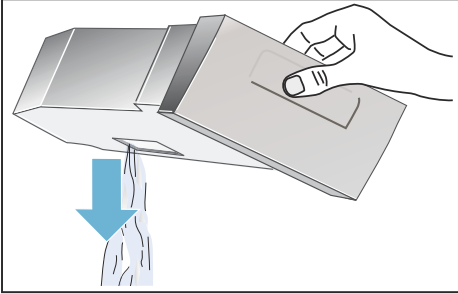
Voit johtaa kondenssiveden valinnaisesti poistovesiletkun kautta* poistoveteen. Jos kondenssivesi johdetaan poistoveteen, kondenssivesisäiliötä ei tarvitse tyhjentää kuivauksen aikana tai jokaisen kuivauksen jälkeen.

1. Vedä kondenssivesisäiliö vaakatasossa pois paikaltaan.



* mallista riippuen toimitettu mukana

2. Kaada kondenssivesi pois.

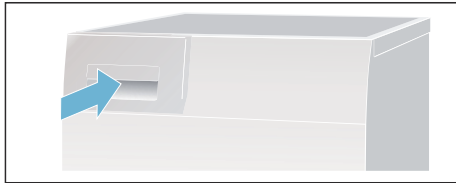


Huomio!

Likainen kondenssivesi voi olla terveydelle vaarallista tai aiheuttaa aineellisia vaurioita.

Kondenssivesi ei ole juomavettä; siinä voi olla nukkaa. Älä juo vettä tai käytä sitä muihin tarkoituksiin.

3. Työnnä kondenssivesisäiliö paikalleen kuivausrumpuun tuntuvaan lukitukseen saakka.

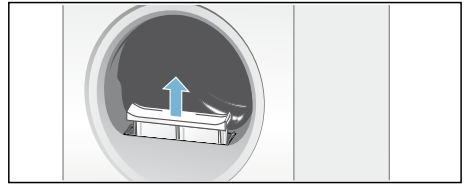


Nukkasihdin puhdistus

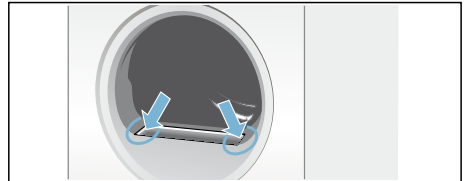
Huomautus: Pyykistä irtoava nöyhtä ja hiukset kertyvät kuivauksen aikana nukkasiihtiin. Tukkeutunut tai likaantunut nukkasiihti heikentää ilmanvirtausta eikä kuivausrumpu toimi silloin täydellä teholla. Puhdasta nukkasihdit pienentävät lisäksi sähkönkulutusta ja lyhentävät kuivausaikaa.

Puhdista nukkasiihti **jokaisen** kuivauksen jälkeen:

1. Avaa kuivausrummun luukku ja poista nukka luukusta.
2. Vedä kaksiosainen nukkasiihti pois paikaltaan.

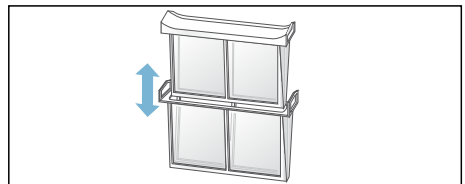


3. Poista nukka nukkasihdin syvennyksestä.



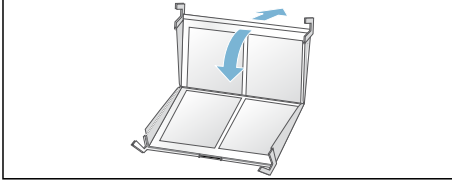
Huomautus: Varmista, että nukkaa ei putoa avoimeen kuiluun.

4. Irrota kaksiosaisen nukkasihdin osat toisistaan.

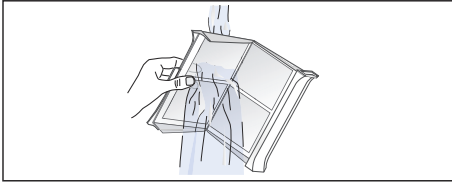


fi Äänimerkin säätö

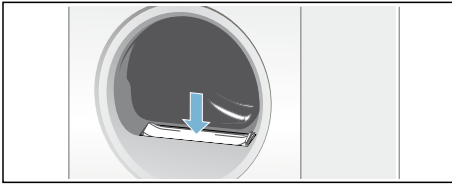
5. Käännä molemmat sihdit auki ja poista kaikki nukka.



6. Huuhtele nukka pois juoksevan lämpimän veden alla.



7. Kuivaa nukkasihdit, käännä ne kiinni ja aseta kaksiosainen nukkasihdi takaisin paikalleen.



Huomio!

Kuivausrumpu voi vaurioitua.

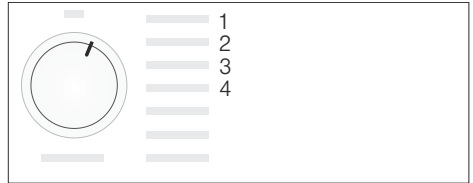
Käytä kuivausrumpua ilman nukkasihdiä tai rikkoutuneen nukkasihdin kanssa.

Äänimerkin säätö

Voit muuttaa seuraavia asetuksia:

- linkousnopeus, jolla pyykki on lingottu ennen kuivausta,
- äänimerkin voimakkuus ohjelman päättyessä,
- valitsinäänten äänenvoimakkuus.

Asetusten muuttamista varten sinun on aina ensin aktivoitava säätötila.



Säätötilan aktivointi

1. Kytke kuivausrumpu päälle.
2. Valitse ohjelma Puuvilla kohdassa 1 ja odota 5 sekuntia.

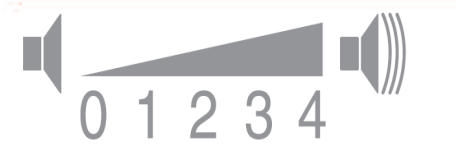
Säätötila on nyt aktivoitu, näyttöruudusta sammuvat symbolit ja näyttöön ilmestyy ohjelman kesto.

1. Paina käynnistuspainiketta, pidä se painettuna ja kierrä samalla ohjelmavalitsinta oikealle kohtaan 2.
2. Näyttöön ilmestyy **linkousnopeuden** arvo.
3. Muuta linkousnopeutta painamalla ajastusajan valitsinta.
4. Käännä ohjelmavalitsin oikealle kohtaan 3.
5. Näyttöön tulee **äänimerkin voimakkuus ohjelman päättyessä**.



0 = pois; 1 = hiljainen, 2 = keskitaso, 3 = kova, 4 = erittäin kova

6. Muuta äänenvoimakkuutta painamalla ajastusajan valitsinta.
7. Käännä ohjelmavalitsin oikealle kohtaan 4.
8. Näyttöön tulee **valitsinäänten** äänenvoimakkuus.



0 = pois; 1 = hiljainen, 2 = keskitaso, 3 = kova, 4 = erittäin kova

9. Muuta äänenvoimakkuutta painamalla ajastusajan valitsinta.

Huomautus: Ohjelmavalitsimessa on valittavissa muita asentoja, mutta näitä asetuksia et voi muuttaa.

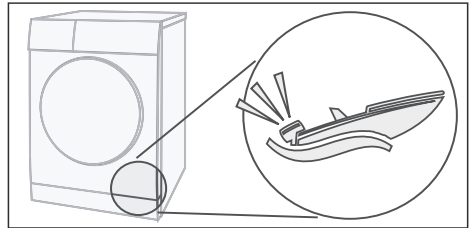
Säätötilan lopettaminen

Käännä ohjelmavalitsin pois päältä - asentoon, kun olet asettanut haluamasi linkousnopeuden ja äänenvoimakkuuden. Asetukset on nyt tallennettu muistiin.

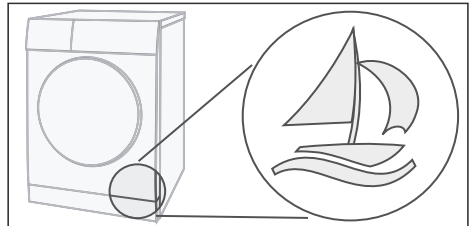
Äänet

Huomautus: Kompressorista ja pumpusta kuuluu kuivauksen aikana, varsinkin sen alkuvaiheessa, käytöstä johtuvia ääniä. Tämä on normaalia eikä vaikuta mitenkään laitteen moitteettomaan toimintaan.

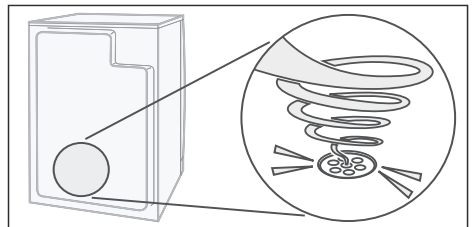
Kuivausrummun kompressorin aiheuttama ajoittainen jyminä. Äänenvoimakkuus vaihtelee ohjelmasta ja kuivauksen etenemisestä riippuen.



Kompressorin tuuletetaan ajoittain, siitä syntyy suriseva ääni.



Kondenssivesi pumpataan kondenssivesisäiliöön. Tällöin syntyy pumppausääntä.





Puhdistus

Kuivausrummun ja ohjauspaneelin puhdistus



Varoitus

Hengenvaara!

Kuivausrumpu käyttää sähkövirtaa, joten on olemassa sähköiskun vaara. Irrota kuivausrumpu ennen puhdistusta sähköverkosta.

Puhdista kuivausrumpu vain vedellä ja pehmeällä, kostealla liinalla.

Poista kaikki pesuainejäämät, suihkejäämät tai muu lika heti. Älä käytä puhdistusaineita tai pyykin esikäsittelyaineita (esim. esikäsittelysuihke, tahrannoistoaaine). Älä käytä laitteen puhdistamiseen painepesuria tai höyrysuihkua.

Kosteustunnistimen puhdistus

Huomautus: Kuivausrummussa on jaloteräksestä valmistettu kosteustunnistin. Kosteustunnistin mittaa pyykin kosteustason. Pitkän käytön jälkeen kosteustunnistimen pintaan voi kertyä ohut kerros kalkkia tai pesu- ja hoitoaineiden jäämiä. Jäämät on poistettava säännöllisin välein, koska ne voivat muuten haitata tunnistimen toimintaa ja heikentää kuivaustulosta.

Avaa luukku ja puhdista kosteustunnistin karhealla sienellä.



Huomio!

Kosteustunnistin saattaa vaurioitua.

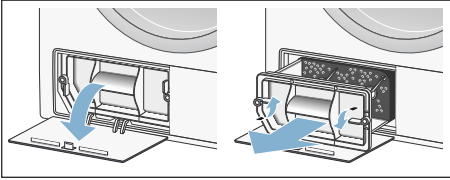
Älä puhdista kosteustunnistinta hankausaineella tai teräsvillalla.

EasyClean-suodattimen puhdistus

Kun näyttöön ilmestyy , puhdista EasyClean-suodatin seuraavasti:

1. Puhdista ensin nukkasihti → *Sivu 25*.
2. Sulje kuivausrummun luukku.
3. Avaa sitten lämmönvaihtimen huoltoluukku.
4. Vapauta EasyClean-suodattimen vipu lukituksesta.

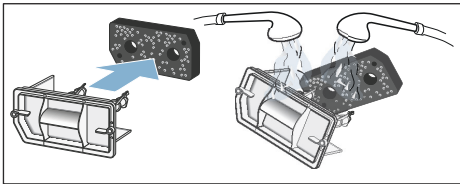
5. Vedä EasyClean-suodatin kahvasta pois paikaltaan.



6. Irrota sitten suodatinmatto.
7. Pese suodatinmatto käsin puhtaalla vedellä.

Huomautuksia

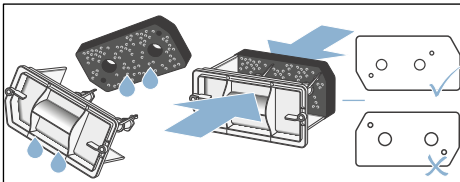
- Jos suodatinmatossa on pinttynyttä likaa, voit puhdistaa sen myös varovasti pölynimurilla.
- Älä käytä mitään puhdistusainetta.



8. Kuivaa suodatinmatto puristelemalla vesi pois.

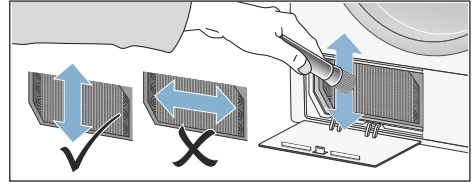
Huomautus: Käytä vain puhdasta ja kuivaa suodatinmattoa.

9. Aseta suodatinmatto takaisin paikalleen.



Huomautus: Varmista, että suodatinmatto ei ole muuttanut muotoaan, repeytynyt tai tukossa. Aseta suodatinmatto paikalleen yllä olevan kuvan mukaan.

10. Ennen kuin asetat EasyClean-suodattimen takaisin paikalleen tarkasta, onko kuivausrummun lämmönvaihtimessa runsaasti likaa. Jos likaa on runsaasti, imuroi se varovasti pölynimurin harjasuulakkeella ylhäältä alaspäin.



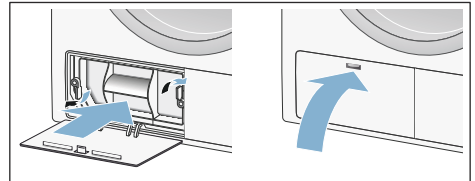
Huomautus: Varmista puhdistaessasi, että lämmönvaihtimen lamellit eivät taitu tai vaurioidu.

Huomio!

Loukkaantumisvaara.

Voit saada lämmönvaihtimen lamelleista viiltohaavan. Älä koske niihin käsin.

11. Työnnä EasyClean-suodatin paikalleen ja lukitse paikalleen.
12. Sulje huoltoluukku.



13. Kytke kuivausrumpu pois päältä. Näin olet puhdistanut EasyClean-suodattimen.

Huomautus: Jos suodatinmatto on vaurioitunut, voit tilata huoltopalvelusta uuden suodatinmaton varaosanumerolla: 12007650. Kaikkien maiden yhteystiedot löydät oheisesta huoltoliikeluettelosta.



Häiriö, mitä on tehtävä?

Häiriöt	Syy/aputoimenpide
näkyvä näyttöruudussa ja kuivaus on keskeytynyt.	<ul style="list-style-type: none"> ■ Tyhjennä kondenssivesisäiliö ja paina käynnistyspainiketta. ■ Jos laitteeseen on asennettu valinnainen kondenssiveden poisto, liitännän letku voi olla tukossa tai taittunut. Tarkasta, onko letkussa kertymiä, ja huuhteleta letku. Sijoita letku siten, että siihen ei jää taitetta.
näyttöruudussa.	<ul style="list-style-type: none"> ■ Puhdista nukkasiltti → <i>Sivu 25</i>. ■ Puhdista EasyClean-suodatin → <i>Sivu 28</i>.
Kuivausrumpu ei käynnisty.	<ul style="list-style-type: none"> ■ Oletko painanut käynnistyspainiketta? ■ Onko pistoke pistorasiassa tai onko sulake kunnossa? ■ Onko ohjelma valittu? Valitse ohjelma. ■ Onko kuivausrummun luukku auki? Sulje luukku. ■ Onko lapsilukko aktivoitu? Deaktivoi lapsilukko. ■ Onko valittu ajastusaika? Ohjelma käynnistyy myöhemmin.
Rypistyminen.	<ul style="list-style-type: none"> ■ Ryppyjä muodostuu, jos olet ylittänyt täyttömäärän tai valinnut tekstiililajille väärän ohjelman. Ohjelmataulukoista löydät kaikki tarvittavat tiedot. ■ Poista vaatteet koneesta heti kuivauksen jälkeen; ryppyjä muodostuu, kun pyykki jää rumpuun.
Laitteesta valuu vettä.	Tämä ei ole vika, kuivausrumpu saattaa olla asennettu vinoon. Suorista kuivausrumpu.
Ohjelman keston näyttö muuttuu kuivauksen aikana.	Tämä ei ole vika. Kosteustunnistimet mittaavat pyykin jäljellä olevaa kosteutta ja säättävät ohjelman kestoja (poikkeuksena aikaohjatut ohjelmat).
Pyykki ei kuivu kunnolla tai on vielä liian kosteaa.	<ul style="list-style-type: none"> ■ Lämmin pyykki tuntuu ohjelman päättyttyä kosteammalta kuin se todella on. Levitä pyykki väljästi ja anna lämmön poistua. ■ Hienosäädä kuivaustavoite. Tällöin kuivausaika pitenee, mutta lämpötila ei nouse. Pyykistä tulee kuivempaa → <i>Sivu 22</i>. ■ Valitse ohjelma, jossa on pidempi kuivausaika, tai nosta kuivaustavoitetta. Lämpötila ei tällöin nouse. ■ Valitse kosteaksi jääneen pyykin jälkikuivaukseen aikaohjelma → <i>Sivu 20</i>. ■ Jos olet ylittänyt ohjelman suurimman sallitun täyttömäärän, pyykki ei kuivu kunnolla. ■ Puhdista rummussa oleva kosteustunnistin. Tunnistimen pintaan voi kertyä ohut kerros kalkkia tai pesu- ja hoitoaineiden jäämiä, jotka haittaavat sen toimintaa. Pyykki ei kuivu kunnolla → <i>Sivu 28</i>. ■ Kuivaus on keskeytynyt sähkökatkon, täyden kondenssivesisäiliön tai pisimmän sallitun kuivausajan ylittämisen takia. <p>Huomautus: Ota huomioon myös pyykkiä koskevat vihjeet → <i>Sivu 19</i>.</p>

* mallista riippuen

Häiriöt	Syy/aputoimenpide
Onko kuivausaika liian pitkä?	<ul style="list-style-type: none"> ■ Nukkasuodatin tai EasyClean-suodatin voi olla likaantunut ja aiheuttaa kuivausajan pitenemisen. Puhdista nukkasuodatin tai EasyClean-suodatin. ■ Jos kuivausrummun tuuletusaukko on tukittu tai siihen ei pääse vapaasti käsiksi, kuivausaika voi pidentyä. Pidä tuuletusaukko vapaana. ■ Optimaalinen ympäristön lämpötila kuivauksen yhteydessä on välillä 15 °C ja 30 °C. Tämän alueen ulkopuolella voi kuivausaika pidentyä. ■ Huoneen riittämätön ilmanvaihto voi pidentää kuivausaikaa. Tuuleta huonetta.
Näyttökentät sammuvat ja käynnistyspainike vilkkuu.	Tämä ei ole vika. Energiansäästötila on aktiivinen → <i>Sivu 11</i> .
Kosteus nousee huoneessa.	Tämä ei ole vika. Tuuleta huonetta riittävästi.
Sähkökatko.	Kuivausohjelma keskeytyy. Poista pyykki koneesta ja levitä se kuivumaan tai käynnistä ohjelma uudelleen.
Epätavallisia ääniä kuivauksen aikana.	Tämä ei ole vika, ks. myös → <i>Sivu 27</i> .
Kuivausrumpu tuntuu kylmältä, vaikka kuivaus on käynnissä.	Tämä ei ole vika. Lämpöpumpulla varustettu kuivausrumpu kuivaa tehokkaasti matalassa lämpötilassa.
* mallista riippuen	

Huomautus: Jos et saa poistettua häiriötä itse kytkemällä kuivausrumpu pois päältä ja päälle, ota yhteys huoltopalveluun.



Kulutustiedot


Kulutusarvot

Ohjelma	Linkousnopeus, jolla pyykki on lingottu	Kesto**		Energiankulutus**	
		7 kg	3,5 kg	7 kg	3,5 kg
Puuvilla					
Kaappikuiva*	1400 r/min	173 min	100 min	2,18 kWh	1,21 kWh
	1000 r/min	196 min	119 min	2,30 kWh	1,31 kWh
	800 r/min	219 min	142 min	2,59 kWh	1,57 kWh
Silityskuiva*	1400 r/min	136 min	75 min	1,33 kWh	0,80 kWh
	1000 r/min	159 min	89 min	1,75 kWh	1,06 kWh
	800 r/min	182 min	102 min	2,09 kWh	1,25 kWh
Sillivät		3,5 kg		3,5 kg	
Kaappikuiva*	800 r/min	66 min		0,66 kWh	
	600 r/min	78 min		0,77 kWh	

* Pesuohjelma-asetus voimassa olevan standardin EN61121 mukaisia testejä varten.

** Arvot saattavat poiketa ilmoitetuista arvoista tekstiililaadusta, kuivattavan pyykin kokoonpanosta, tekstiilin jäännöskosteudesta, asetetusta kuivausasteesta, täyttömäärästä, ympäristöolosuhteista riippuen ja sisätoimintojen aktivoinnista riippuen.

Tehokkain ohjelma puuvillatekstiileille

Seuraava "vakio-ohjelma puuvillalle" (merkitty symbolilla ) sopii normaalimäärän puuvillapyykin kuivaamiseen, ja se on yhdistetyn energiankulutuksen kannalta tehokkain määrän puuvillapyykin kuivaamiseen.

Vakio-ohjelmat puuvillalle ajankohtaisen EU-direktiivin 932/2012 mukaan			
Ohjelma	Täyttömäärä	Energiankulutus	Ohjelman kesto
 Puuvilla Kaappikuiva	7 kg/3,5 kg	2,3 kWh/1,31 kWh	196 min/119 min

Ohjelma-asetus direktiivin 2010/30/EU mukaisia testauksia ja energialuokitusta varten.



Tekniset tiedot

Mitat:

85 x 60 x 60 cm

Korkeus x leveys x syvyys

Paino:

n. 48 kg

Maksimi täyttömäärä:

7 kg

Kondenssivesisäiliö:

4,8 l

Liitäntäjännite:

220 - 240 V

Liitäntäteho:

maks. 600 W

Sulake:

10 A

Rummun sisävalo***Ympäristön lämpötila:**

5 - 35 °C

Virran ottoteho, kun laite kytketty pois päältä:

0,10 W

Virran ottoteho valmiustilassa (ei kytketty pois päältä):

0,50 W

* mallista riippuen

Huoltopalvelu

Huoltopalvelu

Jos et saa korjattua vikaa itse (Häiriö, mitä on tehtävä?), ota yhteys huoltopalveluun. Löydämme varmasti sopivan ratkaisun, jotta vältyt myös huoltoteknikon turhilta käynneiltä.

Sinua lähimpänä olevan huoltoliikkeen yhteystiedot löydät laitteen mukana toimitetusta huoltoliikeluettelosta.

Ilmoita huoltopalveluun aina kuivausrummun mallinumero (E-Nr.) ja sarjanumero (FD).

E-Nr. _____ FD _____

Nämä tiedot löydät kuivausrummun luukun sisäpuolelta tai laitteen takasivulta.

Luota valmistajan osaamiseen.

Käännä puoleemme. Näin voit olla varma, että korjauksen suorittavat koulutetut huoltoteknikot, joilla on käytössään alkuperäiset varaosat.

Korjauksen tilaaminen ja neuvonta häiriötilanteissa

FIN 0207 510 700 (Lankapuhelimesta 8,28 snt/puhelu + 7 snt/min (alv 24%), matkapuhelimesta 8,28 snt/puhelu + 17 snt/min (alv 24 %))

Kaikkien maiden yhteystiedot löydät oheisesta huoltoliikeluettelosta.

BSH Hausgeräte GmbH

Carl-Wery-Straße 34

81739 München

GERMANY

siemens-home.bsh-group.com

Valmistanut BSH Hausgeräte GmbH Siemens AG:n myöntämällä tavaramerkin käyttöluvalla



9001259540 (9701)