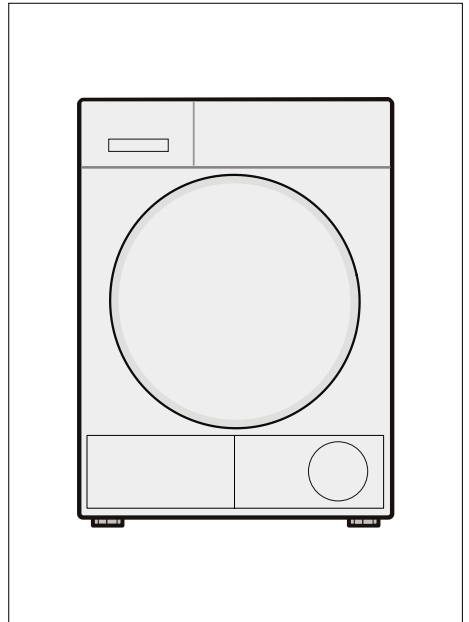


Constructa

Wäschetrockner
CWK6H200



de Gebrauchs- und Aufstelanleitung

Ihr neuer Wäschetrockner

Sie haben sich für einen Wäschetrockner der Marke Constructa entschieden.

Bitte nehmen Sie sich ein paar Minuten Zeit zum Lesen und lernen Sie die Vorzüge Ihres Wäschetrockners kennen.

Um dem hohen Qualitätsanspruch der Marke Constructa gerecht zu werden, wurde jeder Wäschetrockner, der unser Werk verlässt, sorgfältig auf Funktion und einwandfreien Zustand geprüft.

Weitere Informationen zu unseren Produkten, Zubehör, Ersatzteilen und Services finden Sie auf unserer Internetseite www.constructa.com oder wenden Sie sich an unsere Kundendienst-Zentren.

Beschreibt die Gebrauchs- und Aufstellanleitung verschiedene Modelle, wird an den entsprechenden Stellen auf die Unterschiede hingewiesen.



Den Wäschetrockner erst nach dem Lesen dieser Gebrauchs- und Aufstellanleitung in Betrieb nehmen!

Darstellungsregeln

Warnung!

Diese Kombination aus Symbol und Signalwort weist auf eine möglicherweise gefährliche Situation hin. Nicht beachten kann zum Tod oder zu Verletzungen führen.

Achtung!

Dieses Signalwort weist auf eine möglicherweise gefährliche Situation hin. Nicht beachten kann zu Sach- und/oder Umweltschäden führen.

Hinweis / Tipp

Hinweise zur optimalen Gerätenutzung / nützliche Informationen.

1. 2. 3. / a) b) c)

Handlungsschritte werden durch Zahlen oder Buchstaben dargestellt.

■ / -

Aufzählungen werden durch ein Kästchen oder einen Spiegelstrich dargestellt.

Inhaltsverzeichnis

	Bestimmungsgemäßer Gebrauch	4		
	Sicherheitshinweise	4		
	Kinder/Personen/Haustiere	4		
	Installation.	5		
	Betrieb	7		
	Reinigung/Wartung.	9		
	Umweltschutz	11		
	Verpackung/Altgerät.	11		
	Kältemittel.	11		
	Sparhinweise	11		
	Aufstellen und anschließen	12		
	Lieferumfang.	12		
	Trockner aufstellen und anschließen	12		
	Optionales Zubehör	14		
	Transportieren und Frostschutz	14		
	Das Wichtigste in Kürze	15		
	Gerät kennen lernen	16		
	Trockner	16		
	Bedienfeld.	17		
	Anzeigefeld.	18		
	Wäsche	19		
	Wäsche vorbereiten	19		
	Wäsche sortieren nach.	19		
	Programme und Tasten	20		
	Programme.	20		
	Tasten.	22		
	Gerät bedienen	23		
	Wäsche einlegen und Trockner einschalten	23		
	Programm einstellen.	23		
	Programm starten.	23		
	Programmablauf.	23		
	Programm ändern oder Wäsche nachlegen	24		
	Programm abbrechen	24		
	Programmende	24		
	Wäsche entnehmen und Trockner ausschalten	24		
	Kondenswasser-Behälter entleeren.	24		
	Flusensieb reinigen	25		
	Signaleinstellung	26		
	Geräusche	28		
	Reinigen	28		
	Trockner und Bedienfeld reinigen	28		
	Feuchtigkeitsfühler reinigen.	29		
	EasyClean Filter reinigen.	29		
	Störungen, was tun?	31		
	Verbrauchswerte	33		
	Verbrauchswertetabelle.	33		
	Effizientestes Programm für Baumwolltextilien	33		
	Technische Daten	34		
	Kundendienst	35		



Bestimmungsgemäßer Gebrauch

- Dieses Gerät ist ausschließlich zum Gebrauch im Privathaushalt und im häuslichen Umfeld bestimmt.
- Dieses Gerät nicht in frostgefährdeten Bereichen und/oder im Freien aufstellen bzw. betreiben. Restwasser im Gerät kann gefrieren und das Gerät beschädigen. Eingefrorene Schläuche können reißen/platzen.
- Verwenden Sie dieses Gerät ausschließlich zum Trocknen und Auffrischen im Haushalt und von mit Wasser gewaschenen Textilien, die trocknergeeignet sind (s. Textiletikett). Jede weitere Verwendung gilt als nicht bestimmungsgemäß und ist untersagt.
- Dieses Gerät ist für eine Nutzung bis zu einer Höhe von maximal 4000 Metern über dem Meeresspiegel bestimmt.

Bevor Sie das Gerät in Betrieb nehmen:

Prüfen Sie das Gerät auf sichtbare Schäden. Betreiben Sie kein beschädigtes Gerät. Informieren Sie bei Beanstandungen Ihren Fachhändler oder unseren Kundendienst.

Lesen Sie die Gebrauchs- und Aufstellanleitung und alle anderen diesem Gerät beiliegenden Informationen und handeln Sie entsprechend.

Die Unterlagen für späteren Gebrauch oder für Nachbesitzer aufbewahren.



Sicherheitshinweise

Die folgenden Sicherheitshinweise und Warnungen sollen Sie und Ihr Umfeld vor Verletzungen und Sachschäden bewahren.

Lassen Sie dennoch bei der Installation, Wartung, Reinigung und dem Betrieb des Geräts niemals die notwendige Vorsicht und Sorgfalt außer Acht.

Kinder/Personen/Haustiere



Warnung Lebensgefahr!

Kinder und Personen, welche die Gefahren beim Gebrauch des Geräts nicht einschätzen können, können in lebensgefährliche Situationen geraten oder sich verletzen. Beachten Sie deshalb:

- Dieses Gerät kann von Kindern ab 8 Jahren und von Personen mit verringerten physischen, sensorischen oder mentalen Fähigkeiten oder Mangel an Erfahrung und Wissen benutzt werden, wenn sie beaufsichtigt oder bezüglich des sicheren Gebrauchs des Geräts unterwiesen wurden und die daraus resultierenden Gefahren verstehen.
- Kinder dürfen nicht mit diesem Gerät spielen.

- Lassen Sie Kinder an diesem Gerät keine Reinigungs- und Wartungsarbeiten ohne Aufsicht ausführen.
- Halten Sie Kinder unter 3 Jahren sowie Haustiere von diesem Gerät fern.
- Lassen Sie das Gerät nicht unbeaufsichtigt, wenn Kinder oder Personen, welche die Gefahren nicht einschätzen können, in der Nähe sind.

Warnung **Lebensgefahr!**

Kinder können sich in Geräte einsperren und in Lebensgefahr geraten.

- Stellen Sie das Gerät nicht hinter einer Tür auf, die das Öffnen der Gerätetür blockiert oder verhindert.
- Ziehen Sie bei ausgedienten Geräten den Netzstecker, durchtrennen Sie **danach** die Netzleitung und zerstören Sie das Schloss der Gerätetür.

Warnung **Erstickungsgefahr!**

Kinder können sich beim Spielen in Verpackungen/Folien und Verpackungsteile einwickeln oder sich diese über den Kopf ziehen und ersticken. Halten Sie Verpackungen, Folien und Verpackungsteile von Kindern fern.

Warnung **Vergiftungsgefahr!**

Wasch- und Pflegemittel können bei Verzehr zu Vergiftungen führen. Holen Sie bei versehentlichem Verschlucken ärztlichen Rat ein. Bewahren Sie Wasch- und Pflegemittel für Kinder unzugänglich auf.

Warnung **Augen-/Hautreizungen!**

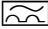
Kontakt mit Wasch- und Pflegemittel kann zu Augen-/Hautreizungen führen. Spülen Sie bei Kontakt mit Wasch-/Pflegemittel gründlich die Augen aus bzw. die Haut ab. Bewahren Sie Wasch- und Pflegemittel für Kinder unzugänglich auf.

Installation

Warnung **Stromschlaggefahr/Brandgefahr/Sach- und Geräteschaden!**

Eine unsachgemäße Installation des Geräts ist gefährlich. Stellen Sie sicher, dass:

- die Netzspannung an Ihrer Steckdose und die Spannungsangabe am Gerät (Geräteschild) übereinstimmen. Die Anschlusswerte sowie erforderliche Sicherung sind auf dem Geräteschild angegeben.

- das Gerät nur an Wechselstrom über eine vorschriftsmäßig installierte Schutzkontakt-Steckdose angeschlossen wird.
- der Netzstecker und die Schutzkontakt-Steckdose zusammenpassen und das Erdungssystem vorschriftsmäßig installiert ist.
- der Leitungsquerschnitt ausreichend.
- der Netzstecker jederzeit erreichbar ist.
- bei Verwendung eines Fehlerstrom-Schutzschalters nur ein Typ mit dem Zeichen  eingesetzt wird. Nur dieses Zeichen garantiert die Erfüllung der heute gültigen Vorschriften.

** Warnung
Stromschlaggefahr/Brandgefahr/Sach- und Geräteschäden!**

Das Verändern oder Beschädigen der Netzleitung des Geräts kann zum Stromschlag, Kurzschluss oder Brand durch Überhitzung führen.

Die Netzleitung darf nicht geknickt, gequetscht oder verändert werden und nicht mit Wärmequellen in Berührung kommen.

** Warnung
Brandgefahr/Sach- und Geräteschaden!**

Das Verwenden von Verlängerungsleitungen oder Vielfach-

steckdosen kann zum Brand durch Überhitzung oder Kurzschluss führen.

Schließen Sie das Gerät direkt an eine vorschriftsmäßig installierte und geerdete Steckdose an. Verwenden Sie keine Verlängerungsleitungen, Vielfachstecker oder Vielfachkupplungen.

** Warnung
Verletzungsgefahr/Sach- und Geräteschaden!**

- Das Gerät kann während des Betriebs vibrieren oder sich bewegen und zu Verletzungen oder Sachschäden führen.

Stellen Sie das Gerät auf einer sauberen, ebenen und festen Fläche auf und richten Sie es mit den Schraubfüßen aus, indem Sie eine Wasserwaage verwenden.

- Das unsachgemäße Aufstellen (Stapeln) dieses Geräts auf eine Waschmaschine kann zu Verletzungen sowie Sach- und Geräteschäden führen.

Dieses Gerät kann nur dann auf eine Waschmaschine gleicher Tiefe und Breite gestellt werden, wenn ein geeigneter Verbindungssatz erhältlich ist. → Seite 14 Befestigen Sie das Gerät unbedingt mit diesem Verbindungssatz. Eine andere Aufstellmethode ist nicht gestattet.

- Beim Anheben oder Schieben des Geräts an vorstehenden Bauteilen (z. B. Gerätetür) können die Bauteile abbrechen und Verletzungen verursachen. Bewegen Sie das Gerät nicht an hervorstehenden Teilen.

Warnung **Verletzungsgefahr!**

- Sie können sich beim Anheben des Geräts durch das hohe Gewicht verletzen. Heben Sie das Gerät nicht alleine an.
- Sie könnten sich Ihre Hände an den scharfen Kanten des Geräts schneiden. Fassen Sie das Gerät nicht an den scharfen Kanten an und verwenden Sie Schutzhandschuhe.
- Durch unsachgemäße Verlegung der Schlauch- und Netzleitungen besteht Stolper- und Verletzungsgefahr. Schläuche und Leitungen so verlegen, dass keine Stolpergefahr besteht.

Betrieb

Warnung **Explosions- und Brandgefahr!**

Wäsche, die mit Lösungsmitteln, Öl, Wachs, Wachsentrferner, Farbe, Fett oder Fleckenentferner in Kontakt war, kann sich beim Trocknen entzünden oder zur Explosion

des Geräts führen. Beachten Sie deshalb:

- Spülen Sie die Wäsche vor dem Trocknen gründlich mit heißem Wasser und Waschmittel aus.
- Trocknen Sie keine ungewaschene Wäsche in diesem Gerät.
- Benutzen Sie das Gerät nicht, wenn industrielle Chemikalien für die Reinigung der Wäsche benutzt wurden.

Warnung **Explosions- und Brandgefahr!**

- Rückstände im Flusensieb können sich beim Trocknen entzünden sowie zur Explosion oder zum Brand des Geräts führen. Reinigen Sie das Flusensieb nach jedem Trockenprogramm.
- Einige Gegenstände können sich beim Trocknen entzünden sowie zur Explosion oder zum Brand des Geräts führen. Entfernen Sie Feuerzeuge und Zündhölzer aus den Taschen der Textilien.
- Staub von Kohle oder Mehl in der Umgebung des Geräts kann zur Explosion führen. Stellen Sie sicher, dass während des Betriebs die Umgebung des Geräts sauber gehalten wird.

⚠️ Warnung
Brandgefahr/Sach- und Geräteschaden!

Ein Programmabbruch vor dem Ende des Trockenzyklus verhindert das ausreichende Abkühlen der Wäsche und kann zum Brand der Wäsche oder zu Sach- und Geräteschäden führen.

- Der letzte Abschnitt des Trockenzyklus erfolgt ohne Wärme (Abkühlzyklus), um sicherzustellen, dass die Wäsche bei einer Temperatur verbleibt, die nicht zur Beschädigung der Wäsche führt.
- Das Gerät nicht vor dem Ende des Trockenzyklus ausschalten, es sei denn, alle Wäschestücke werden sofort entnommen und ausgebreitet (zur Wärmeabgabe).

⚠️ Warnung
Vergiftungsgefahr/Sachschaden!

Kondenswasser ist kein Trinkwasser und kann mit Flusen verunreinigt sein. Verunreinigtes Kondenswasser kann Gesundheits- und Sachschäden verursachen. Nicht trinken oder weiterverwenden.

⚠️ Warnung
Vergiftungsgefahr!

Durch lösungsmittelhaltige Reinigungsmittel, z.B. Waschben-

zin, können giftige Dämpfe entstehen. Verwenden Sie keine lösungsmittelhaltigen Reinigungsmittel.

⚠️ Warnung
Verletzungsgefahr!

- Beim Aufstützen/Aufsetzen auf die geöffnete Tür kann das Gerät kippen und Verletzungen verursachen. Stützen Sie sich nicht auf die geöffnete Gerätetür.
- Beim Aufsteigen auf das Gerät kann die Arbeitsplatte brechen und Verletzungen verursachen. Steigen Sie nicht auf das Gerät.
- Beim Eingreifen in die drehende Trommel kann es zu Verletzungen der Hände kommen. Warten Sie, bis sich die Trommel nicht mehr dreht.

Achtung!
Sach- und Geräteschaden

- Das Überschreiten der maximalen Beladungsmenge beeinträchtigt die Gerätefunktion oder führt zu Sach- und Geräteschäden. Überschreiten Sie nicht die maximale Beladungsmenge mit trockener Wäsche. Beachten Sie hierfür die maximale Beladungsmenge der Programme. → Seite 20

- Ein Betrieb ohne oder mit defektem Flusensieb kann zum Geräteschaden führen. Betreiben Sie das Gerät nicht ohne oder mit defektem Flusensieb.
- Leichte Dinge, wie Haare und Flusen, können während des Betriebs vom Lufteinlass eingesaugt werden, halten Sie diese fern.
- Schaumstoff oder Schaumgummi kann sich beim Trocknen verformen oder schmelzen. Trocknen Sie keine Wäsche, die Schaumstoff oder Schaumgummi enthält.
- Ein Fehldosieren von Wasch- und Reinigungsmitteln kann zu Sach- und Geräteschäden führen. Wasch-/Pflege-/Reinigungsmittel und Weichspüler nach den Anweisungen der Hersteller verwenden.
- Ein Überhitzen des Geräts kann die Gerätefunktion beeinträchtigen oder zu Sach- und Geräteschäden führen. Halten Sie während des Betriebs den Lufteinlass am Gerät immer frei und gewährleisten Sie eine ausreichende Belüftung im Raum.

Reinigung/Wartung

Warnung **Lebensgefahr!**

Das Gerät wird mit elektrischem Strom betrieben. Bei Kontakt mit spannungsführenden Teilen besteht Stromschlaggefahr. Beachten Sie deshalb:

- Schalten Sie das Gerät aus. Trennen Sie das Gerät vom Stromnetz (Netzstecker ziehen).
- Fassen Sie den Netzstecker nie mit nassen Händen an.
- Ziehen Sie am Netzstecker und nie an der Netzleitung, weil die Netzleitung beschädigt werden könnte.
- Das Gerät und die Eigenschaften des Geräts dürfen technisch nicht verändert werden.
- Reparaturen und Eingriffe oder ein Wechsel der Netzleitung (wenn nötig) darf nur durch den Kundendienst oder eine Elektrofachkraft erfolgen.
- Eine Ersatz-Netzleitung ist beim Kundendienst erhältlich.



Warnung

Vergiftungsgefahr!

Durch lösungsmittelhaltige Reinigungsmittel, z.B. Waschbenzin, können giftige Dämpfe entstehen.

Verwenden Sie keine lösungsmittelhaltigen Reinigungsmittel.



Warnung

Stromschlaggefahr/Sach- und Geräteschaden!

Eindringende Feuchtigkeit kann einen Kurzschluss verursachen. Verwenden Sie keinen Hochdruckreiniger oder Dampfstrahler zum Reinigen Ihres Geräts.



Warnung

Verletzungsgefahr/Sach- und Geräteschaden!

Das Verwenden von nicht Original-Ersatzteilen und -Zubehör ist gefährlich und kann zu Verletzungen sowie Sach- und Geräteschäden führen.

Verwenden Sie aus Sicherheitsgründen nur Original-Ersatzteile und -Zubehör.

Achtung!

Sach- und Geräteschaden

Reinigungsmittel und Mittel zur Vorbehandlung von Wäsche (z.B. Fleckenmittel, Vorwaschsprays, ...) können bei Berührung die Oberflächen des Geräts beschädigen. Beachten Sie deshalb:

- Bringen Sie diese Mittel nicht mit den Oberflächen des Geräts in Berührung.
- Reinigen Sie das Gerät nur mit Wasser und einem weichen feuchten Tuch.
- Entfernen Sie alle Waschmittelreste, Sprühnebelreste oder Rückstände sofort.



Umweltschutz

Verpackung/Altgerät



Verpackung umweltgerecht entsorgen.

Dieses Gerät ist entsprechend der europäischen Richtlinie 2012/19/EU über Elektro- und Elektronik- Altgeräte (waste electrical and electronic equipment - WEEE) gekennzeichnet. Die Richtlinie gibt den Rahmen für eine EU-weit gültige Rücknahme und Verwertung der Altgeräte vor.

Kältemittel

Der Wärmetauscher des Trockners enthält in hermetisch geschlossener Einrichtung fluoriertes Treibhausgas.

Treibhausgas:	R134a
Füllmenge (kg):	0,330
Total GWP (tCO₂):	0,472

Entsorgen Sie den Trockner fachgerecht.

Sparhinweise

- Schleudern Sie die Wäsche vor dem Trocknen. Trockenere Wäsche verkürzt die Trocknungszeit und senkt den Energieverbrauch.
- Beladen Sie den Trockner mit maximalen Beladungsmengen.

Hinweis: Überschreiten Sie die maximalen Beladungsmengen der Programme nicht, da dies zur Verlängerung der Trocknungszeit und zur Erhöhung des Energieverbrauches führt.
- Belüften Sie den Raum und halten Sie den Lufteinlass am Trockner frei, damit der Luftaustausch gewährleistet ist.
- Reinigen Sie das Flusensieb nach jedem Trocknen. Ein verunreinigtes Flusensieb verlängert die Trocknungszeit und erhöht den Energieverbrauch.
- **Energiespar-Modus:** Wenn der Trockner längere Zeit nicht bedient wird, schaltet er sich vor Programmstart und nach Programmende zum Energiesparen automatisch aus. Anzeigefeld und Anzeigelampen erlöschen nach einigen Minuten und die Starttaste blinkt. Zum Aktivieren der Beleuchtung beliebige Taste wählen, Trocknertür öffnen oder schließen, Programmwähler drehen.



Aufstellen und anschließen

Lieferumfang

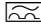
- Trockner
- Gebrauchs- und Aufstelanleitung
- Wollkorb*
- Kondenswasser-Ablauf*

Trockner aufstellen und anschließen



Warnung Lebensgefahr!

Der Trockner wird mit elektrischem Strom betrieben, dabei besteht Stromschlaggefahr.

- Kontrollieren Sie den Trockner auf sichtbare Schäden. Ein beschädigter Trockner darf nicht betrieben werden.
- Stellen Sie vor dem Anschließen an die Stromversorgung sicher, dass die auf dem Typenschild angegebene elektrische Spannung mit der Spannung Ihrer Steckdose übereinstimmt.
- Nur Fehlerstrom-Schutzschalter mit diesem Zeichen  verwenden.
- Achten Sie darauf, dass die Netzleitung nicht geknickt, eingeklemmt ist oder mit Hitzequellen oder scharfen Kanten in Berührung kommt.



Warnung

Kinder könnten sich im Trockner einsperren und in Lebensgefahr geraten!

Stellen Sie den Trockner nicht hinter einer Tür oder einer Schiebetür auf, die das Öffnen der Trocknertür blockiert oder verhindert.

Achtung!

Verletzungsgefahr

- Sie können sich beim Heben des Trockners durch das hohe Gewicht verletzen. Heben Sie den Trockner nicht alleine an.
- Sie könnten Ihre Hände an den scharfen Kanten des Trockners schneiden. Fassen Sie den Trockner nicht an den scharfen Kanten an.
- Hervorstehende Teile am Trockner können beim Anheben oder Schieben abbrechen. Bewegen Sie den Trockner nicht an hervorstehenden Teilen.

Achtung!

Sachschäden am Trockner oder den Textilien

- Prüfen Sie den Trockner auf Transportschäden. Betreiben Sie keinen beschädigten Trockner.
- Restwasser im Trockner kann gefrieren und den Trockner beschädigen. Stellen Sie den Trockner nicht in frostgefährdeten Räumen auf.

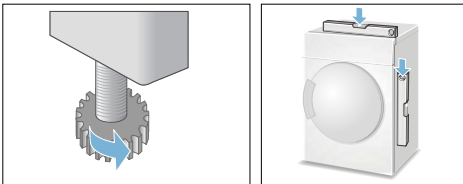
* je nach Modell

Achten Sie beim Aufstellen:

- auf eine saubere, ebene und feste Aufstellfläche,
- dass der Netzstecker jederzeit erreichbar ist,
- dass Sie den Lufteinlass am Trockner freihalten und eine ausreichende Belüftung,
- dass die Umgebung des Trockners sauber gehalten wird und
- dass der Trockner mit den Schraubfüßen ausgerichtet ist.

Hinweis: Überprüfen Sie die Ausrichtung des Gerätes mit einer Wasserwaage und korrigieren Sie diese, falls nötig. Verändern Sie die Höhe durch Drehen der Gerätefüße.

Alle Gerätefüße müssen fest auf dem Boden stehen.



Falsches Ausrichten kann laute Geräusche, Vibrationen und fehlerhafte Trommelbewegungen verursachen.

Hinweis: Im Zweifelsfall lassen Sie das Gerät bitte vom Fachmann anschließen.

Optionales Zubehör

Bestellen Sie das optionale Zubehör* beim Kundendienst:

■ **Verbindungssatz Wasch-Trocken Säule:**

Der Trockner kann platzsparend auf eine geeignete Waschmaschine gleicher Tiefe und Breite gestellt werden.

Trockner unbedingt mit diesem Verbindungssatz auf der Waschmaschine befestigen.

Bestellnummer mit ausziehbarer Arbeitsplatte: **WTZ11400/WZ20400**;
Bestellnummer ohne ausziehbare Arbeitsplatte: **WTZ20410/WZ11410**.

■ **Podest:**

Erhöhen Sie Ihren Trockner zum besseren Be- und Entladen mit einem Podest.

Transportieren Sie Wäsche mit dem integrierten Wäschekorb im Auszug des Podestes.

Bestellnummer: **WMZ20500/WZ20500**.

■ **Wollekorb:**

Trocknen Sie einzelne Wolletextilien, Sportschuhe und Kuscheltiere im Wollekorb.

Bestellnummer: **WMZ20600/WZ20600**.

■ **Anschlussgarnitur für Kondenswasser-Ablauf:**

Leiten Sie das Kondenswasser direkt über einen Schlauch ab.

Bestellnummer: **WTZ1110/WZ20160**.

Transportieren und Frostschutz

1. Entleeren Sie den Kondenswasser-Behälter.
2. Programmwähler auf ein beliebiges Programm stellen.
3. Starttaste wählen.
4. 5 Minuten warten.
Hinweis: Kondenswasser wird abgepumpt.
5. Kondenswasser-Behälter erneut entleeren.
6. Trockner ausschalten.

Hinweis: Trotz Abpumpen befindet sich immer etwas Restwasser im Trockner.

Achtung!

Restwasser kann auslaufen und Sachschäden verursachen.

Stehend transportieren.

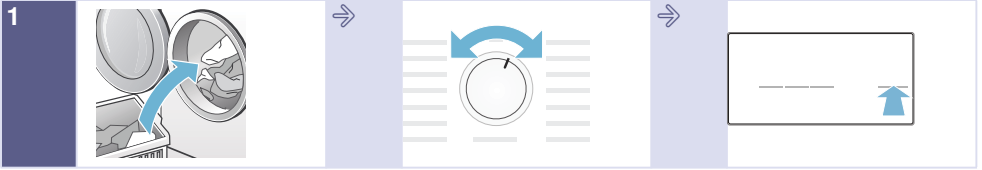
Achtung!

Trockner enthält Kühlmittel und kann beschädigt werden.

Trockner vor Inbetriebnahme zwei Stunden stehen lassen.

* je nach Modell

Das Wichtigste in Kürze



Füllen Sie die Wäsche ein und schließen Sie die Tür.

Schalten Sie den Trockner an, indem Sie den Programmwähler auf ein beliebiges Programm stellen.

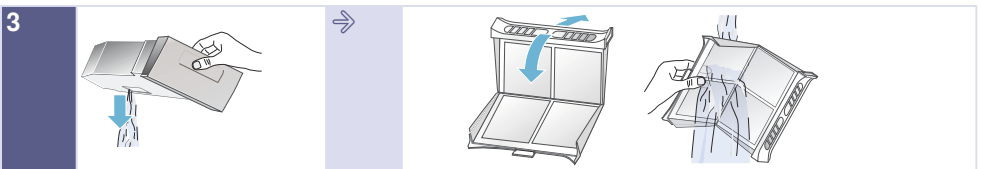
Wählen Sie die Starttaste.



Programmende.

Entnehmen Sie die Wäsche.

Schalten Sie den Trockner aus.

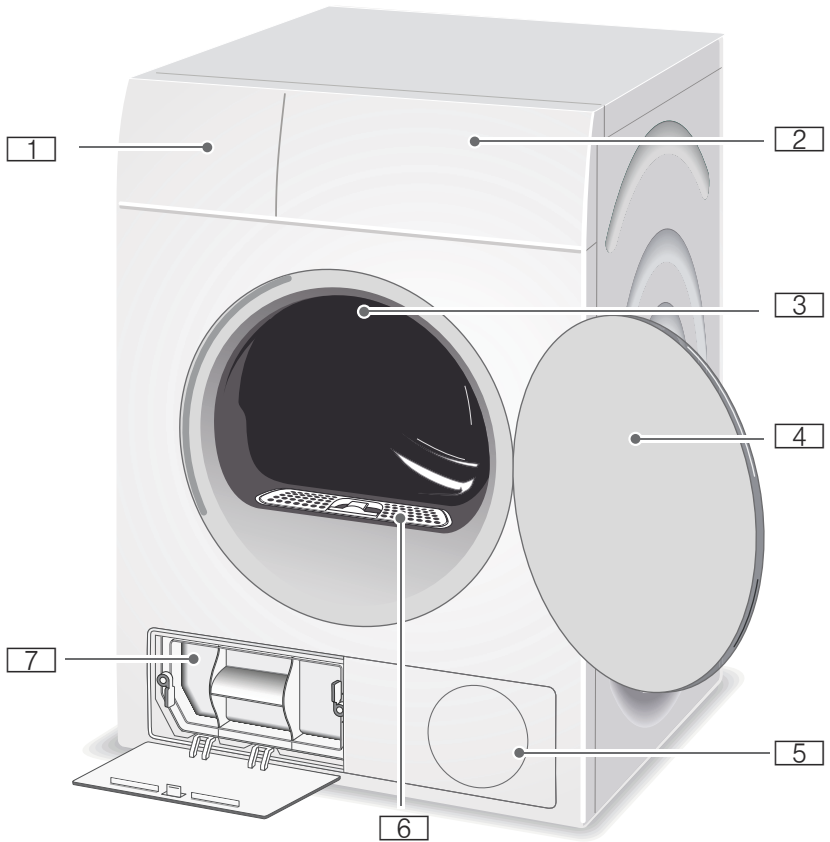


Entleeren Sie den Kondenswasser-Behälter.

Reinigen Sie das Flusensieb.

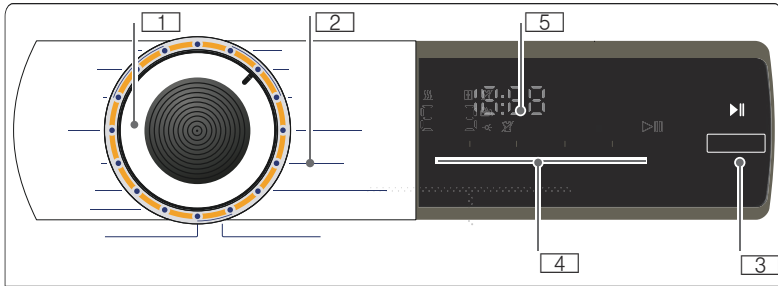
Gerät kennen lernen

Trockner



- 1** Kondenswasser-Behälter
- 2** Bedien- und Anzeigefeld
- 3** Trommelinnenbeleuchtung*
- 4** Trocknertür
- 5** Lufteinlass
- 6** Flusensieb
- 7** EasyClean Filter

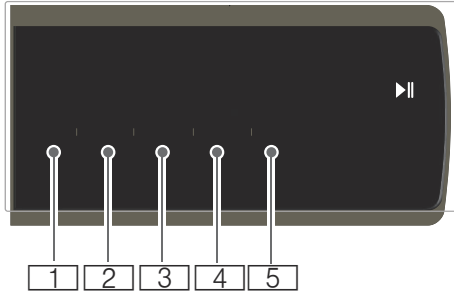
* je nach Modell

Bedienfeld

- 1** **Programmwähler** zum Ein- / Ausschalten und Programm wählen.
- 2** **Programme** → Seite 20.
- 3** **Starttaste** zum Starten oder Unterbrechen des Programms → Seite 22.
- 4** **Tasten** für Programmvoreinstellungen → Seite 22.
- 5** **Anzeigefeld** → Seite 18.

Anzeigefeld

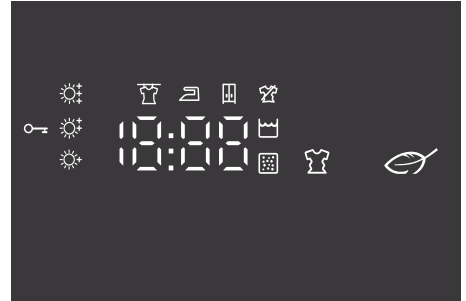
Tasten am Anzeigefeld



- 1 **Trockengrad.**
- 2 **Trockenzeit.**
- 3 **Fertig in.**
- 4 **Knitterschutz.**
- 5 **Schon.**

Ausführliche Beschreibung aller Tasten ab → Seite 22.

Anzeigefeld



- Kondenswasser-Behälter entleeren → Seite 24.
- Flusensieb reinigen → Seite 25 und EasyClean Filter reinigen → Seite 29.
- P-End** : Programmfortschritt für Trocknen, Bügeltrocken, Schranktrocken, Knitterschutz, Pause und Programmende.
- Kindersicherung aktiv .
- Knitterschutz gewählt.
- Schon gewählt.
- Trockengrad gewählt.
- 1:27** Voraussichtliche Programmdauer in Stunden und Minuten.
- 3h** Programm endet in 3 h/Stunden bei Anwahl der Fertig in-Zeit.



Wäsche

Wäsche vorbereiten



Warnung

Explosions- und Brandgefahr!

Entfernen Sie Feuerzeuge und Zündhölzer aus den Taschen der Textilien.

Achtung!

Trocknertrommel und Textilien können beschädigt werden.

Entfernen Sie alle Gegenstände aus den Taschen der Textilien und beachten Folgendes:

- Binden Sie Stoffgürtel, Schürzenbänder usw. zusammen oder nutzen einen Wäschesack.
- Schließen Sie Reißverschlüsse, Haken, Ösen und Knöpfe. Knöpfen Sie große Wäschestücke, wie z.B. Bezüge, zu.
- Entfernen Sie Metallteile, wie z.B. Büroklammern, aus den Textilien.
- Sortieren Sie die Wäsche für ein gleichmäßiges Trocknungsergebnis nach Gewebeat und Trocknungsprogramm.
- Trocknen Sie sehr kleine Textilien, z.B. Babystrümpfe, immer zusammen mit großen Wäschestücken, z.B. Handtüchern.
- Gewirkte Textilien, wie T-Shirts und Trikotwäsche, laufen beim ersten Trocknen oft ein. Verwenden Sie ein schonendes Programm.
- Übertrocknen Sie pflegeleichte Wäsche nicht. Dies führt zu vermehrtem Knittern in der Wäsche.
- Verwenden Sie für einzelne Wäschestücke ein Zeitprogramm.
- Manche Wasch- und Pflegemittel, z.B. Wäschestärke oder Weichspüler, enthalten Partikel, die sich auf dem Feuchtigkeitsfühler ablagern können. Dies kann die Funktion des Fühlers und somit das Trocknungsergebnis beeinträchtigen.

Hinweise

- Dosieren Sie Wasch- und Pflegemittel beim Waschen der zu trocknenden Wäsche nach Herstellerangaben.
- Reinigen Sie den Feuchtigkeitsfühler regelmäßig → Seite 29.

Wäsche sortieren nach

- Trocknergeeignet
- Trocknen mit normaler Temperatur
- Trocknen mit niedriger Temperatur
- Nicht im Trockner trocknen

Hinweis: Laden Sie Wäsche aus der Waschmaschine nicht direkt in den Trockner. Sortieren Sie geschleuderte Wäsche, bevor Sie diese in die Trocknertrommel legen.

Wenn Sie dünn-, mehr- oder dicklagige Textilien zusammen trocknen, werden diese unterschiedlich trocken. Trocknen Sie deshalb nur Wäsche gleicher Gewebeat und Struktur zusammen, um ein gleichmäßiges Trocknergebnis zu erreichen. Ist Ihnen die Wäsche danach immer noch zu feucht, können Sie ein Zeitprogramm zum Nachtrocknen wählen → Seite 20.

Achtung!

Sachschäden am Trockner oder Textilien möglich.

Trocknen Sie folgende Textilien nicht im Trockner:

- Mit Öl verschmutzte Wäsche.
- Ungewaschene Textilien.
- Luftundurchlässige Textilien, z.B. gummierte Wäsche.
- Empfindliches Gewebe, z.B. Seide, synthetische Gardinen.

Programme und Tasten

Programme

Programm und Textilien	maximale Beladung und Programm-Einstellungen / Info
<p>Programmname</p> <p>Für welche Textilien ist das Programm geeignet.</p>	<p>maximale Beladung bezogen auf das Trockengewicht der Textilien</p> <p>mögliche Programm-Einstellungen</p>
<p>Baumwolle Schranktrocken+</p> <p>Mehrlagige dicke, strapazierfähige und kochfeste Textilien aus Baumwolle oder Leinen, die schwer trocknen.</p>	7 kg
<p>Baumwolle Schranktrocken</p> <p>Normale einlagige, strapazierfähige und kochfeste Textilien aus Baumwolle oder Leinen.</p>	7 kg
<p>Baumwolle Bügeltrocken</p> <p>Normale, einlagige, strapazierfähige und kochfeste Textilien aus Baumwolle oder Leinen die nach dem Trocknen feucht sein sollen und zum Bügeln oder Aufhängen geeignet sind.</p>	7 kg
<p>Pflegeleicht Schranktrocken+</p> <p>Mehrlagige dicke Textilien aus Synthetik oder Mischgewebe die schwer trocknen.</p>	3,5 kg
<p>Pflegeleicht Schranktrocken</p> <p>Normale einlagige Textilien aus Synthetik oder Mischgewebe.</p>	3,5 kg
<p>Pflegeleicht Bügeltrocken</p> <p>Normale einlagige Textilien aus Synthetik oder Mischgewebe, die nach dem Trocknen feucht sein sollen und zum Bügeln oder Aufhängen geeignet sind.</p>	3,5 kg
<p>Outdoor</p> <p>Wetter- und Outdoorbekleidung mit Membranbeschichtung und wasserabweisende Textilien.</p>	1,5 kg
<p>Handtücher</p> <p>Strapazierfähige Handtücher aus Baumwolle.</p>	6 kg
<p>Mix</p> <p>Gemischte Beladung bestehend aus Textilien aus Baumwolle und Synthetik.</p>	3 kg

Zeitprogramm warm

Alle Textiliarten; Zeitprogramm.

Geeignet für vorgetrocknete oder leicht feuchte Wäsche und zum Nachrocknen mehrlagiger, dicker Wäsche.

Hinweise

- Trocknen Sie Wolle, Sportschuhe und Kuscheltiere ausschließlich mit dem Wollkorb → *Seite 14*.
- Im Zeitprogramm wird die Restfeuchte der Wäsche nicht automatisch erkannt. Ist die Wäsche nach dem Trocknen noch zu feucht, wiederholen Sie das Programm und verlängern Sie ggf. die Programmdauer.

3 kg

Sie können die Programmdauer mit der Taste für die Trockenzeit anpassen.

Zeitprogramm kalt

Alle Textilarten. Zum Auffrischen oder Lüften von wenig getragenen Wäschestücken.

3 kg

Sie können die Programmdauer mit der Taste für die Trockenzeit anpassen.

Hemden

Bügelfreie Oberhemden/Blusen aus Baumwolle, Leinen, Synthetik oder Mischgeweben.

1,5 kg**40min. Schnell**

Synthetik und leichte Baumwolle.

1 kg**Wolle finish**

Trocknergeeignete Textilien aus Wolle oder mit Wollanteil.

3 kg**Dessous**

Für empfindliche, waschbare Unterwäsche, z.B. aus Samt, Spitze, Lycra, Seide oder Satin.

1 kg

Tasten

Tasten	Erklärungen und Hinweise
Hinweis: Nicht alle Tasten und deren Funktionen sind in allen Programmen anwählbar.	
Trockengrad	Ist Ihnen die Wäsche nach dem Trocknen zu feucht, können Sie die Trockenziele, wie z.B. Schranktrocken, mit dem Trockengrad feinjustieren. Das Trockenziel kann mit dem Trockengrad in drei Stufen von ☼* bis ☼** erhöht werden. Haben Sie den Trockengrad angepasst, bleibt die Einstellung auch nach dem Ausschalten des Trockners gespeichert. Hinweis: Je höher der Trockengrad, desto länger die Programmdauer.
Trockenzeit ☺	Passen Sie für die Zeitprogramme die Programmdauer an. 20 Minuten bis maximal 3 Stunden, in 10 Minuten Schritten.
Fertig in →	Das Programm endet in 1h bis 24h Stunden. Stellen Sie die Fertig in-Zeit in Stunden-Schritten ein und verzögern somit den Programmstart. Die gewünschte Stundenzahl nachdem das Programm endet wird im Anzeigefeld angezeigt.
Knitterschutz	Die Trommel bewegt die Wäsche nach dem Trocknen in regelmäßigen Abständen um Knitter zu vermeiden. Sie können die automatische Knitterschutzfunktion nach jedem Programm um 60 Minuten verlängern.
Schontrocknen	Reduzierte Temperatur für empfindliche Textilien, wie z.B. Polyacryl oder Elasthan, kann die Trocknungsdauer verlängern.
3sec. ○ → (Kindersicherung 3 Sek.)	Aktivieren oder deaktivieren Sie die Kindersicherung indem Sie die Taste für die Fertig in-Zeit und für die Trockenzeit 3 Sekunden lang gleichzeitig gedrückt halten.
▶ Start/Pause	Start und Pause des Programmes.



Gerät bedienen

Wäsche einlegen und Trockner einschalten

Hinweis: Trockner muss sachgemäß aufgestellt und angeschlossen werden, → Seite 12.

1. Legen Sie die Wäsche in die Trommel.
2. Drehen Sie den Programmwähler auf ein beliebiges Programm um den Trockner einzuschalten.
3. Schließen Sie die Trocknertür.

Achtung!

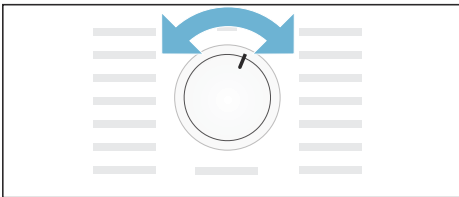
Sachschäden am Trockner oder Textilien möglich.

Klemmen Sie keine Wäsche in der Tür ein.

Programm einstellen

Hinweis: Haben Sie die Kindersicherung aktiviert, müssen Sie diese erst deaktivieren, bevor Sie ein Programm einstellen können, siehe → Seite 22.

1. Wählen Sie das gewünschte Programm, detaillierte Informationen zu den Programmen ab → Seite 20.
2. Stellen Sie das gewünschte Programm am Programmwähler ein. Im Anzeigefeld erscheinen die Programmvoreinstellungen für das gewählte Programm.



Hinweis: Programmvoreinstellungen sind Standardeinstellungen die bei Anwahl eines Programmes bereits festgelegt sind. Sie sehen die Programmvoreinstellungen nach Anwahl eines Programms im Anzeigefeld.

3. Passen Sie, wenn gewünscht, die Programmvoreinstellungen an. Detaillierte Informationen dazu ab → Seite 22.

Programm starten

Wählen Sie die Starttaste.

Hinweis: Wollen Sie das Programm gegen versehentliches Verstellen sichern, wählen Sie die Kindersicherung, siehe → Seite 22.

Programmablauf

Der Programmstatus wird im Anzeigefeld angezeigt.

z.B. **1:27** Voraussichtliche Programmdauer in Stunden und Minuten.

Hinweis: Bei Anwahl eines Programms wird die voraussichtliche Trocknungsdauer für die empfohlene Beladung angezeigt. Beim Trocknen bestimmen Feuchtigkeitsfühler die Restfeuchte in der Beladung und passen die Programmdauer an (außer Zeitprogramme). Dies wird durch Zeitsprünge der Restzeit sichtbar.

☰	Trocken
☰☷	Bügeltrocken
☰☷☷	Schrantrocken
☺	Knitterschutz
- P -	Pause
End	Ende

Programm ändern oder Wäsche nachlegen

Sie können während des Trocknens jederzeit Wäsche entnehmen oder nachlegen und das Programm ändern oder anpassen.

1. Öffnen Sie die Trocknertür oder wählen Sie die Starttaste für eine Pause.
2. Legen Sie Wäsche nach oder entnehmen Sie Textilien.
3. Wählen Sie, wenn gewünscht, ein anderes Programm oder eine Zusatzfunktion.
4. Schließen Sie die Trocknertür.
5. Wählen Sie die Starttaste.

Hinweis: Die Programmdauer im Anzeigefeld aktualisiert sich je nach Beladung und Restfeuchte der Wäsche. Die angezeigten Werte können sich nach einer Programm- oder Beladungsänderung ändern.

Programm abbrechen

Das Programm kann jederzeit unterbrochen werden, indem Sie die Trocknertür öffnen oder die Starttaste für eine Pause wählen.

Achtung! **Brandgefahr. Wäsche kann sich entzünden.**

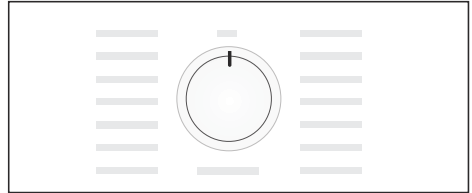
Brechen Sie das Programm ab, müssen Sie alle Wäschestücke entnehmen und so ausbreiten, dass die Hitze entweichen kann.

Programmende

Im Anzeigefeld erscheint *End*.

Wäsche entnehmen und Trockner ausschalten

1. Entnehmen Sie die Wäsche.
2. Drehen Sie den Programmwähler auf die Aus-Position.

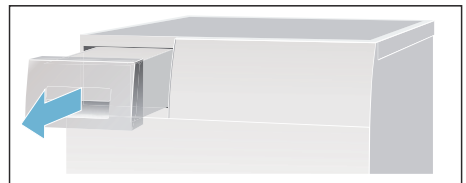


Kondenswasser-Behälter entleeren

Das Kondenswasser des Geräts läuft werkseitig in den Kondenswasser-Behälter.

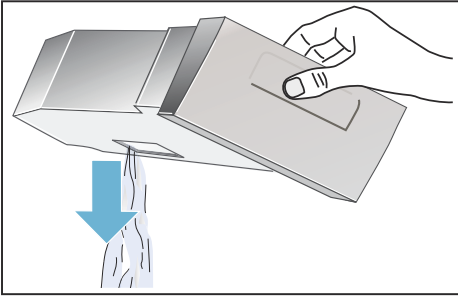
Sie können das Kondenswasser optional über einen Ablaufschlauch* in das Abwasser ableiten. Wenn Sie das Kondenswasser in das Abwasser ableiten, müssen Sie den Kondenswasser-Behälter nicht während des Trocknens sowie nach jedem Trocknen entleeren.

1. Ziehen Sie den Kondenswasser-Behälter waagerecht heraus.



* je nach Modell mitgeliefert

2. Gießen Sie das Kondenswasser aus.

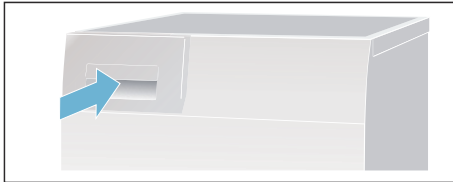


Achtung!

Verunreinigtes Kondenswasser kann Gesundheits- und Sachschäden verursachen.

Kondenswasser ist kein Trinkwasser und kann mit Flusen verunreinigt sein. Nicht trinken oder weiter verwenden.

3. Schieben Sie den Kondenswasser-Behälter bis zum fühlbaren Einrasten wieder in den Trockner.

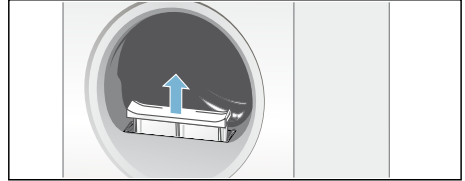


Flusensieb reinigen

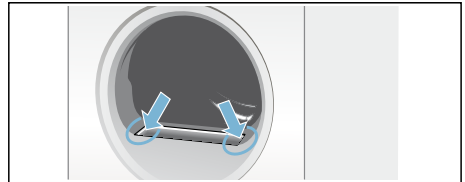
Hinweis: Beim Trocknen werden Flusen und Haare aus der Wäsche im Flusensieb aufgefangen. Ein verstopftes oder verunreinigtes Flusensieb mindert den Luftstrom und der Trockner kann nicht seine volle Leistungsfähigkeit erreichen. Saubere Flusensiebe reduzieren zudem den Stromverbrauch und die Trocknungszeit.

Reinigen Sie das Flusensieb **nach jedem** Trocknen:

1. Öffnen Sie die Trocknertür und entfernen alle Flusen von der Tür.
2. Ziehen Sie das zweiteilige Flusensieb heraus.

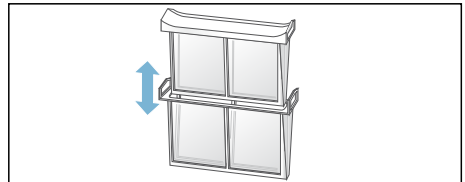


3. Entfernen Sie die Flusen aus der Mulde des Flusensiebes.

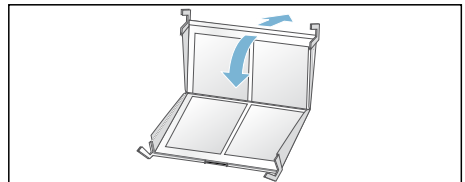


Hinweis: Achten Sie darauf, dass keine Flusen in den offenen Schacht fallen.

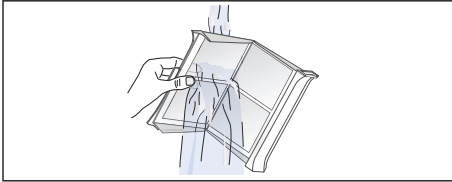
4. Ziehen Sie das zweiteilige Flusensieb auseinander.



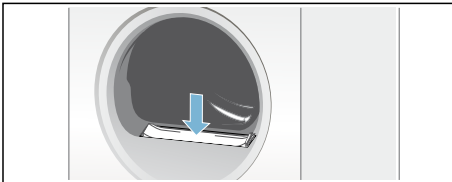
5. Klappen Sie beide Siebe auf und entfernen alle Flusen.



6. Spülen Sie die Flusen unter fließendem warmen Wasser ab.



7. Trocknen Sie die Flusensiebe ab, klappen diese zu und setzen das zweiteilige Flusensieb wieder ein.



Achtung!
Trockner kann beschädigt werden.

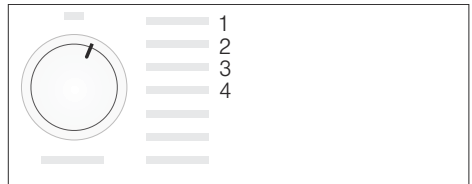
Betreiben Sie den Trockner nicht ohne oder mit defektem Flusensieb.

Signaleinstellung

Folgende Einstellungen können Sie ändern:

- Die Schleuderdrehzahl mit der Ihre Wäsche vor dem Trocknen geschleudert wurde,
- die Lautstärke für das Signal am Programmende,
- die Lautstärke für die Tastensignale.

Zum Ändern der Einstellungen müssen Sie zuerst immer den Einstellmodus aktivieren.



Einstellmodus aktivieren

1. Schalten Sie den Trockner an.
2. Wählen Sie das Programm Baumwolle auf Position 1 und warten 5 Sekunden.

Jetzt ist der Einstellmodus aktiviert, im Anzeigefeld erlöschen die Symbole und die Programmdauer erscheint.

1. Drücken Sie die Starttaste, halten diese gedrückt und drehen gleichzeitig den Programmwähler nach rechts auf Position 2.
2. Im Display erscheint der Wert für die **Schleuderdrehzahl**.
3. Ändern Sie die Schleuderdrehzahl durch Anwählen der Taste für die Fertig-in-Zeit oder der Taste für die Trockenzeit.
4. Drehen Sie den Programmwähler nach rechts auf Position 3.

5. Im Display erscheint die Lautstärke für das **Signal am Programmende**.



0 = aus; 1 = leise, 2 = mittel,
3 = laut, 4 = sehr laut

6. Ändern Sie die Lautstärke durch Anwählen der Taste für die Fertig in-Zeit oder der Taste für die Trockenzeit.
7. Drehen Sie den Programmwähler nach rechts auf Position 4.

8. Im Display erscheint die Lautstärke für das **Signal der Tasten**.



0 = aus; 1 = leise, 2 = mittel,
3 = laut, 4 = sehr laut

9. Ändern Sie die Lautstärke durch Anwählen der Taste für die Fertig in-Zeit oder der Taste für die Trockenzeit.

Hinweis: Weitere Positionen am Programmwähler sind anwählbar, diese Einstellungen können Sie aber nicht ändern.

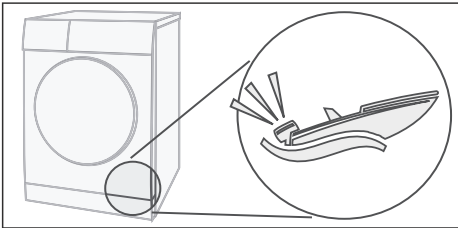
Einstellmodus beenden

Drehen Sie den Programmwähler auf die Aus-Position, wenn Sie die gewünschte Schleuderdrehzahl und die Lautstärke eingestellt haben. Die Einstellungen sind jetzt gespeichert.

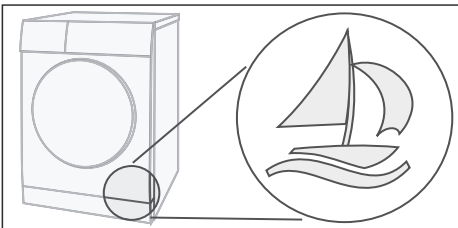
Geräusche

Hinweis: Beim Trocknen, insbesondere in der Anfangsphase, entstehen betriebsbedingt Geräusche durch den Kompressor und die Pumpe. Diese sind ganz normal und beeinträchtigen nicht die einwandfreie Funktion des Gerätes.

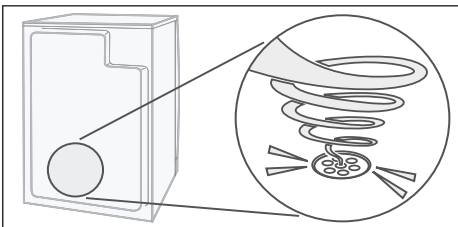
Der Kompressor im Trockner verursacht von Zeit zu Zeit ein Brummen. Dabei variiert die Lautstärke je nach Programm und Trocknungsfortschritt.



Der Kompressor wird ab und zu belüftet, dabei entsteht ein surrendes Geräusch.



Das Kondenswasser wird mit einer Pumpe in den Kondenswasser-Behälter gepumpt. Dabei entstehen Pumpgeräusche.



Reinigen

Trockner und Bedienfeld reinigen

Warnung **Lebensgefahr!**

Der Trockner wird mit elektrischem Strom betrieben, dabei besteht Stromschlaggefahr. Trennen Sie den Trockner vor dem Reinigen vom Stromnetz.

Reinigen Sie den Trockner nur mit Wasser und einem weichen feuchten Tuch.

Entfernen Sie alle Waschmittelreste, Sprühnebelreste oder Rückstände sofort. Verwenden Sie keine Reinigungsmittel oder Mittel zur Vorbehandlung der Wäsche (z.B. Vorwaschsprays, Fleckenmittel). Verwenden Sie keinen Hochdruckreiniger oder Dampfstrahler zum Reinigen Ihres Gerätes.

Feuchtigkeitsfühler reinigen

Hinweis: Der Trockner ist mit einem Feuchtigkeitsfühler aus Edelstahl ausgestattet. Der Feuchtigkeitsfühler misst den Feuchtegrad der Wäsche. Nach langem Gebrauch kann sich auf dem Feuchtigkeitsfühler eine feine Schicht aus Kalk oder Rückstände von Wasch- und Pflegemitteln ablagern. Diese Ablagerungen müssen regelmäßig entfernt werden, weil sonst die Funktion des Fühlers und somit das Trocknungsergebnis beeinträchtigt werden kann.

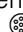
Tür öffnen und Feuchtigkeitsfühler mit einem angerauten Schwamm reinigen.



Achtung!
Feuchtigkeitsfühler kann beschädigt werden.

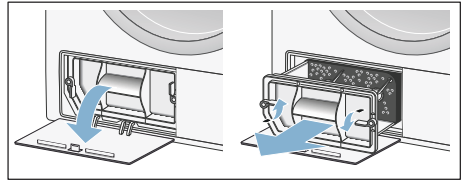
Reinigen Sie die Feuchtigkeitsfühler nicht mit Scheuermittel und Stahlwolle.

EasyClean Filter reinigen

Reinigen Sie den EasyClean Filter, wenn im Anzeigefeld  erscheint, wie folgt:

1. Reinigen Sie zuerst das Flusensieb → Seite 25.
2. Schließen Sie die Tür des Trockners.
3. Öffnen Sie dann die Wartungsklappe des Wärmetauschers.
4. Entriegeln Sie die Hebel des EasyClean Filters.

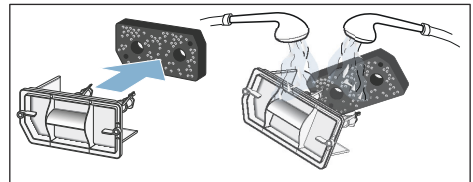
5. Ziehen Sie den EasyClean Filter am Griff heraus.



6. Nehmen Sie jetzt die Filtermatte ab.
7. Waschen Sie die Filtermatte mit der Hand und klarem Wasser aus.

Hinweise

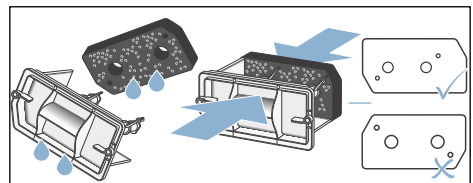
- Ist die Filtermatte hartnäckig verunreinigt, können Sie diese auch vorsichtig mit einem Staubsauger absaugen.
- Verwenden Sie keine Reinigungsmittel.



8. Trocknen Sie die Filtermatte durch Ausdrücken des Wassers.

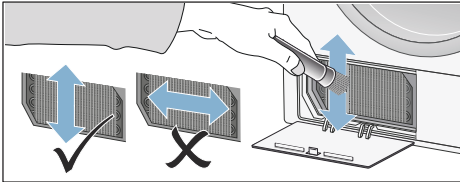
Hinweis: Setzen Sie nur eine saubere und trockene Filtermatte ein.

9. Stecken Sie die Filtermatte wieder auf.



Hinweis: Achten Sie darauf, dass die Filtermatte nicht verformt, gerissen oder verstopft ist. Positionieren Sie die Filtermatte wie oben abgebildet.

- 10.** Bevor Sie den Easy-Clean Filter wieder einsetzen, Prüfen Sie ob der Wärmetauscher des Trockners stark verschmutzt ist. Wenn ja, saugen Sie diesen vorsichtig mit einem Staubsauger mit Bürstenaufsatz von oben nach unten ab.



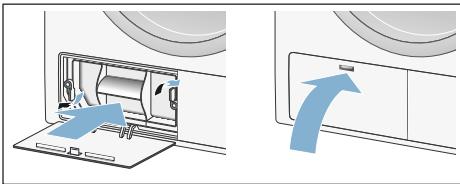
Hinweis: Achten Sie beim Reinigen darauf, dass Sie die Lamellen des Wärmetauschers nicht verbiegen oder beschädigen.

Achtung!

Verletzungsgefahr.

Sie können sich an den Lamellen des Wärmetauschers schneiden. Berühren Sie diese nicht mit den Händen.



- 11.** Schieben Sie den EasyClean Filter ein und verriegeln diesen.
12. Schließen Sie die Wartungsklappe.



- 13.** Schalten Sie den Trockner aus. Jetzt haben Sie den EasyClean Filter gereinigt.

Hinweis: Ist Ihre Filtermatte beschädigt, können Sie eine neue Filtermatte, unter der Ersatzteilnummer: 12007650, beim Kundendienst bestellen. Die Kontaktdaten aller Länder finden Sie im beiliegenden Kundendienst-Verzeichnis.

Störungen, was tun?

Störungen	Ursache/Abhilfe
 im Anzeigefeld und Trocknung wurde abgebrochen.	<ul style="list-style-type: none"> ■ Entleeren Sie den Kondenswasser-Behälter und wählen Sie die Starttaste. ■ Ist der optionale Kondenswasser-Ablauf installiert, kann der Schlauch des Ablaufes verstopft oder geknickt sein. Prüfen Sie den Schlauch auf Ablagerungen und spülen Sie den Schlauch durch. Verlegen Sie den Schlauch knickfrei.
 im Anzeigefeld.	<ul style="list-style-type: none"> ■ Flusensieb reinigen → <i>Seite 25</i>. ■ EasyClean Filter reinigen → <i>Seite 29</i>.
Trockner startet nicht.	<ul style="list-style-type: none"> ■ Starttaste gewählt? ■ Netzstecker eingesteckt oder Sicherung überprüft? ■ Programm gewählt? Programm wählen. ■ Trocknertür offen? Schließen Sie die Tür. ■ Kindersicherung aktiviert? Kindersicherung deaktivieren. ■ Fertig in-Zeit gewählt? Programm startet verzögert.
Knitterbildung.	<ul style="list-style-type: none"> ■ Knitter entstehen, wenn Sie die Beladungsmenge überschritten oder das falsche Programm für Ihre Textilart gewählt haben. In der Programmtabelle finden Sie alle notwendigen Informationen. ■ Entnehmen Sie die Kleidung gleich nach dem Trocknen, durch das Liegen in der Trommel entstehen Knitter.
Wasser tritt aus.	Kein Fehler, der Trockner könnte schräg stehen. Richten Sie den Trockner aus.
Angezeigte Programmdauer ändert sich während des Trocknungsvorgangs.	Kein Fehler. Die Feuchtigkeitsfühler bestimmen die Restfeuchte in der Beladung und passen die Programmdauer an (außer Zeitprogramme).
* je nach Modell	

Störungen	Ursache/Abhilfe
Wäsche wird nicht richtig trocken oder ist noch zu feucht.	<ul style="list-style-type: none"> ■ Warme Wäsche fühlt sich nach Programmende feuchter an als sie tatsächlich ist. Breiten Sie die Wäsche aus und lassen die Wärme entweichen. ■ Feinjustieren Sie das Trockenziel. Dadurch verlängert sich die Trockenzeit, aber die Temperatur erhöht sich nicht. Ihre Wäsche wird trockener → <i>Seite 22</i>. ■ Wählen Sie ein Programm mit längerer Trockenzeit oder erhöhen Sie das Trockenziel. Die Temperatur erhöht sich dabei nicht. ■ Wählen Sie ein Zeitprogramm zum Nachtrocknen noch feuchter Wäsche → <i>Seite 20</i>. ■ Haben Sie die maximale Beladungsmenge des Programms überschritten, kann die Wäsche nicht richtig getrocknet werden. ■ Reinigen Sie den Feuchtigkeitsfühler in der Trommel. Eine feine Schicht aus Kalk oder Rückstände von Wasch- und Pflegemitteln können sich auf dem Fühler ablagern und seine Funktion beeinträchtigen. Ihre Wäsche wird nicht richtig trocken → <i>Seite 29</i>. ■ Trocknung wurde abgebrochen durch Netzausfall, einen vollen Kondenswasser-Behälter oder durch Überschreiten der maximalen Trockenzeit. <p>Hinweis: Beachten Sie auch die Tipps zur Wäsche → <i>Seite 19</i>.</p>
Trocknungszeit zu lang?	<ul style="list-style-type: none"> ■ Das Flusensieb oder der EasyClean Filter können verunreinigt sein und eine längere Trocknungszeit hervorrufen. Reinigen Sie das Flusensieb oder den EasyClean Filter. ■ Ist der Lufteinlass am Trockner zugestellt oder nicht frei zugänglich, kann dies die Trocknungszeit erhöhen. Lufteinlass freihalten. ■ Die optimale Umgebungstemperatur beim Trocknen liegt zwischen 15°C und 30°C. Außerhalb dieses Bereiches kann sich die Trocknungszeit erhöhen. ■ Eine unzureichende Luftzirkulation im Raum kann die Trockenzeit erhöhen. Lüften Sie den Raum.
Anzeigefeld erloschen und Starttaste blinkt.	Kein Fehler. Energiespar-Modus ist aktiv → <i>Seite 11</i> .
Feuchtigkeit im Raum steigt an.	Kein Fehler. Raum ausreichend lüften.
Stromausfall.	Das Trocknungsprogramm wird abgebrochen. Entnehmen Sie die Wäsche und breiten Sie diese aus oder starten Sie das Programm neu.
Ungewohnte Geräusche beim Trocknen.	Kein Fehler, siehe auch → <i>Seite 28</i> .
Trockner fühlt sich trotz Trocknung kalt an.	Kein Fehler. Der Trockner mit Wärmepumpe trocknet effizient mit niedrigen Temperaturen.
* je nach Modell	

Hinweis:

Können Sie eine Störung durch Aus- und Einschalten des Trockners nicht selbst beheben, wenden Sie sich an den Kundendienst.




Verbrauchswerte

Verbrauchswertetabelle


Programm	Schleuderdrehzahl mit der die Wäsche geschleudert wurde	Dauer**		Energieverbrauch**	
Baumwolle		7 kg	3,5 kg	7 kg	3,5 kg
Schranktrocken*	1400 U/min	159 min	86 min	1,35 kWh	0,80 kWh
	1000 U/min	181 min	110 min	1,70 kWh	1,00 kWh
	800 U/min	211 min	133 min	1,99 kWh	1,17 kWh
Bügeltrocken*	1400 U/min	112 min	67 min	1,00 kWh	0,59 kWh
	1000 U/min	134 min	80 min	1,20 kWh	0,69 kWh
	800 U/min	164 min	98 min	1,35 kWh	0,85 kWh
Pflegeleicht		3,5 kg		3,5 kg	
Schranktrocken*	800 U/min	66 min		0,50 kWh	
	600 U/min	78 min		0,61 kWh	

* Programmeinstellung für Prüfungen nach gültiger EN61121.
 ** Die Werte können in Abhängigkeit von Textilart, Zusammensetzung der zu trocknenden Wäsche, Restfeuchte des Textils, des eingestellten Trockengrades, der Beladungsmenge, den Umgebungsbedingungen sowie bei Aktivierung von Zusatzfunktionen gegenüber den angegebenen Werten abweichen.

Effizientestes Programm für Baumwolltextilien

Folgendes "Standard-Baumwollprogramm" (gekennzeichnet durch ) ist zum Trocknen normal nasser Baumwollwäsche geeignet und in Bezug auf den kombinierten Energieverbrauch für das Trocknen nasser Baumwollwäsche am effizientesten.

Standard-Programme für Baumwolle nach aktueller EU-Verordnung 932/2012

Programm	Beladung	Energieverbrauch	Programmdauer
 Baumwolle Schranktrocken	7 kg/3,5 kg	1,70 kWh/1,00 kWh	181 min/110 min

Programmeinstellung für Prüfungen und Energieetikettierung gemäß Richtlinie 2010/30/EU.



Technische Daten

Abmessungen:

85 x 60 x 60 cm

Höhe x Breite x Tiefe

Gewicht:

ca. 48 kg

Maximale Beladungsmenge:

7 kg

Kondenswasser-Behälter:

4,8 l

Anschluss-Spannung:

220 - 240 V

Anschluss-Leistung:

max. 600 W

Absicherung:

10 A

Trommelinnenbeleuchtung*

Umgebungstemperatur:

5 - 35°C

Leistungsaufnahme im ausgeschalteten Zustand:

0,10 W

Leistungsaufnahme im Bereit-Zustand (unausgeschalteter Zustand):

0,50 W

* je nach Modell



Kundendienst

Kundendienst

Können Sie die Störung nicht selbst beheben (Störungen, was tun?), wenden Sie sich an unseren Kundendienst. Wir finden immer eine passende Lösung, auch um unnötige Technikerbesuche zu vermeiden.

Die Kontaktdaten für den nächstgelegenen Kundendienst finden Sie im beiliegenden Kundendienst-Verzeichnis.

Geben Sie bitte dem Kundendienst die Erzeugnisnummer (E-Nr.) und die Fertigungsnummer (FD) des Trockners an.

E-Nr. _____ FD _____

Diese Angaben finden Sie auf der Innenseite der Trocknertür oder der Rückseite des Trockners.

Vertrauen Sie auf die Kompetenz des Herstellers.

Wenden Sie sich an uns. Sie stellen somit sicher, dass die Reparatur von geschulten Servicetechnikern durchgeführt wird, die mit Original-Ersatzteilen ausgestattet sind.

Beratung und Reparaturauftrag bei Störungen

D 089 54 020 755
A 0810 550 533
CH 0848 840 040

Die Kontaktdaten aller Länder finden Sie im beiliegenden Kundendienst-Verzeichnis.



Constructa-Neff Vertriebs-GmbH
Carl-Wery-Straße 34
81739 München, GERMANY

9001258043
de (9701)