

SIEMENS



# Çamaşır makinesi

WI ...V2

[siemens-home.bsh-group.com/welcome](https://siemens-home.bsh-group.com/welcome)

tr Kullanım ve kurma kılavuzu

Register  
your  
product  
online

## Yeni çamaşır makineniz

Siemens marka bir çamaşır makinesi almaya karar verdiniz.

Lütfen okumak için biraz zaman ayırarak çamaşır makinenizin avantajlarını öğreniniz.

Siemens markasının yüksek kalite standartlarını yakalamak için, fonksiyon ve kusursuz durum dikkatlice kontrol edilmelidir.

Ürünlerimize, aksesuarlarımıza, yedek parçalarımıza ve servislerimize ilişkin daha fazla bilgiyi [www.siemens-home.bsh-group.com](http://www.siemens-home.bsh-group.com) adresindeki İnternet sayfamızda bulabilir veya müşteri hizmetleri merkezlerimize başvurabilirsiniz.

Kullanım ve kurulum kılavuzunda farklı modeller açıklanır, ilgili yerlerde farklılara ilişkin bilgi verilir.



Çamaşır makinesini ancak; bu kılavuzu ve ayrıca teslim edilen kurulum kılavuzunu okuduktan sonra çalıştırınız!

EEE Yönetmeliğine Uygundur

Kullanım Süresi: 10 YIL (Ürünün fonksiyonunu yerine getirebilmesi için gerekli yedek parça bulundurma süresi)

### Garanti Şartları

- Malın ayıplı olduğunun anlaşılması durumunda tüketici, 6502 sayılı Tüketicinin Korunması Hakkında Kanunun 11 inci maddesinde yer alan;
  - **Sözleşmeden dönme**
  - **Satış bedelinden indirim isteme,**
  - **Ücretsiz onarılmasını isteme,**
  - **Satılanın ayıpsız bir misli ile değiştirilmesini isteme,**haklarından birini kullanabilir.

- **Tüketicinin bu haklarından ücretsiz onarım hakkını** seçmesi durumunda satıcı; işçilik masrafı, değiştirilen parça bedeli ya da başka herhangi bir ad altında hiçbir ücret talep etmeksizin malın onarımını yapmak veya yaptırmakla yükümlüdür. Tüketici ücretsiz onarım hakkını üretici veya ithalatçıya karşı da kullanılabılır. Satıcı, üretici ve ithalatçı tüketicinin bu hakkını kullanmasından müteselsilen sorumludur.
- Tüketicinin, **ücretsiz onarım hakkını** kullanması halinde malın;
  - Garanti süresi içinde tekrar arızalanması,
  - Tamiri için gereken azami sürenin aşılması,
  - Tamirinin mümkün olmadığı, yetkili servis istasyonu, satıcı, üretici veya ithalatçı tarafından bir raporla belirlenmesi durumlarında;

**tüketici malın bedel iadesini, ayıp oranında bedel indirimini veya imkan varsa malın ayıpsız misli ile değiştirilmesini** satıcıdan talep edilir. Satıcı, **tüketicinin talebini reddedemez.** Bu talebin yerine getirilmemesi durumunda satıcı, üretici ve ithalatçı müteselsilen sorumludur.

- Malın kullanım kılavuzunda yer alan hususlara aykırı kullanılmasından kaynaklanan arızalar garanti kapsamı dışındadır.
- Tüketici, garantiden doğan haklarının kullanılması ile ilgili olarak çıkabilecek uyuşmazlıklarda yerleşim yerinin bulunduğu veya tüketici işleminin yapıldığı yerdeki **Tüketici Hakem Heyetine veya Tüketici Mahkemesine** başvurabilir.

## **Görüntüleme kuralları**

### **⚠ Uyarı!**

Bu sembol kombinasyonu ve işaret sözcüğü muhtemel bir tehlike durumuna işaret etmektedir. Göz ardı edilmesi ölüme veya yaralanmalara sebep olabilir.

### **Dikkat!**

Bu işaret sözcüğü muhtemel bir tehlike durumuna işaret etmektedir. Göz ardı edilmesi durumunda mal ve/veya çevre zararına sebep olabilir.

### **Uyarı / ipucu**

Cihaz kullanımına ilişkin uyarılar / faydalı bilgiler.

### **1. 2. 3. / a) b) c)**

İşlem adımları sayılarla veya rakamlarla gösterilir.

■ / -

Listeler bir kutucuk veya bir satırbaşı ile ifade edilir.

# İçindekiler

	<b>Kullanım amacı</b> .....	5	Kolalama .....	32
	<b>Güvenlik talimatları</b> .....	6	Boyama / Boyasını çıkarma .....	32
	Çocuklar/insanlar/hayvanlar .....	6	Islatma .....	32
	Kurulum .....	7		<b>Deterjan</b> .....
	İşlem .....	9	Doğru deterjan seçimi .....	33
	Temizlik/Bakım .....	11	Enerji ve deterjan tasarrufu .....	33
	<b>Çevre koruma</b> .....	12	<b>P+</b> <b>Program ön ayarları</b> .....	34
	Ambalaj/eski cihaz .....	12	Sıcaklık .....	34
	Tasarruf bilgileri .....	12	Sıkma Devri .....	34
	<b>Kurulması ve elektriğe bağlanması</b> .....	13	Kalan süre .....	34
	Standart ekipman .....	13	<b>P+</b> <b>Ek program ayarları</b> .....	35
	Güvenlik bilgileri .....	14	speed/eco .....	35
	Yerleştirme yüzeyi .....	14	Kırışıklık önleme .....	35
	Kaydırma sacı üzerinde kurulum ..	14	sensePlus/Ek durulama .....	35
	Yüksek bir çalışma tezgahı altına montaj .....	15	Ön yıkama .....	35
	Taban veya ahşap ızgara üzerine yerleştirme .....	15		<b>Cihazın kumanda edilmesi</b> ...
	Çekmeceli bir platform üzerine kurulması .....	15	Çamaşır makinesinin hazırlanması ..	36
	Taşıma emniyetlerinin çıkarılması ..	16	Programın seçilmesi/ cihazın açılması .....	36
	Hortum ve kablo uzunlukları .....	17	Program ön ayarlarının değiştirilmesi .....	36
	Su girişi .....	18	Ek program ayarlarının seçilmesi ..	36
	Su tahliyesi .....	19	Çamaşırın tambura yerleştirilmesi ..	37
	Hızalama .....	19	Deterjan ve bakım malzemesinin dozlanması ve doldurulması .....	38
	Elektrik Bağlantısı .....	20	Programın başlatılması .....	39
	Cihazın montajı .....	21	Çocuk güvenliği .....	40
	1. yıkamadan önce .....	26	Çamaşır ilave edilmesi .....	40
	Taşıma .....	27	Programın değiştirilmesi .....	40
	<b>Cihazın tanınması</b> .....	28	Programın durdurulması .....	40
	Çamaşır makinesi .....	28	Suda bekletme sırasında program bitişi .....	41
	timeLight .....	28	Program sonu .....	41
	Kumanda bölümü .....	29	Çamaşırın çıkarılması/cihazın kapatılması .....	41
	Gösterge .....	30		<b>Sensör</b> .....
	<b>Çamaşır</b> .....	31	Miktar otomatığı .....	42
	Çamaşırın hazırlanması .....	31	Dengesiz dağılım kontrol sistemi ..	42
	Çamaşırın türlerine göre ayrılması .....	31	VoltCheck .....	42

 **Cihaz ayarları** .....43

 **Temizleme ve bakım** .....44

Makine gövdesi/kumanda bölümü . . .	44
Yıkama tamburu . . . . .	44
Kireç giderme . . . . .	44
Deterjan çekmecesi ve bölmeleri . . .	45
Pis su pompası tıkanmış, acil durum boşaltma işlemi. . . . .	46
Sifon borusundaki atık su çıkış hortumu tıkanmış . . . . .	47
Su girişindeki süzgeç tıkalı . . . . .	48

 **Arıza durumunda ne yapılmalı?** .....49

Acil kilit açma sistemi . . . . .	49
Gösterge alanındaki bilgiler . . . . .	50
Arıza durumunda ne yapılmalı? . . . .	51

 **Müşteri hizmetleri** .....53

 **Teknik veriler** .....54

 **Aquastop garantisi** .....55

 **Kullanım amacı**

- Cihaz, kişisel ve evsel kullanım amacıyla tasarlanmıştır.
- Bu cihazı donma ihtimali olan yerlerde ve/veya dış etkilere açık mekanlarda kurmayınız ve çalıştırmayınız. Eğer kalan su donarsa cihaza zarar verme riski mevcuttur. Hortumlar donarsa kırılabilir veya patlayabilir.
- Bu cihaz sadece, makinede yıkanabilir çamaşırlar ve elle yıkanabilir yünülerden (çamaşır üzerindeki etikete bakınız) oluşan evsel çamaşırların yıkanması için kullanılabilir. Cihazı, bunun dışında amaçlarla kullanmak kullanım amacının dışına çıkmak sayılır ve yasaktır.
- Bu cihaz şebeke suyuyla ve piyasada bulunan deterjanlar ile bakım ürünleriyle (çamaşır makinesinde kullanılmaya uygun olan) kullanılmak için tasarlanmıştır.
- Bu cihaz denizden yüksekliği en fazla 4000 metre olan yerlerle kullanılmak üzere tasarlanmıştır.

**Cihazı açmadan önce:**

Cihaz üzerinde görünür bir hasar olup olmadığını kontrol ediniz. Eğer hasarlı ise cihazı çalıştırmayınız. Bir problem ortaya çıkarsa lütfen yetkili satıcınızla veya müşteri hizmetlerimizle iletişime geçiniz.

Bu cihaz ile birlikte verilen çalıştırma ve kurulum talimatlarını ve diğer tüm bilgileri okuyunuz ve uygulayınız.

Tüm dokümanları sonraki kullanımlar veya ürünü sonradan kullanacak kişiler için saklayınız.

## Güvenlik talimatları

Aşağıdaki güvenlik bilgileri ve uyarıları sizi yaralanmalardan korumak ve çevrenizde malzeme hasarını önlemek için verilmiştir.

Yine de gereken önlemlerin alınması ve cihazı kurarken, bakımını yaparken, temizlerken ve çalıştırırken gereken özenin gösterilmesi önemlidir.

### Çocuklar/insanlar/hayvanlar

#### Uyarı Ölüm tehlikesi!

Çocuklar ve cihazın kullanımı ile ilgili riskleri kestiremeyecek olan kişiler kendilerini yaralayabilir veya hayati tehlike içeren bir durumda bulabilirler. Lütfen aşağıdakilere dikkat edin:

- Cihaz, kontrol altında oldukları sürece veya cihazın güvenli kullanımı ile ilgili bilgi almaları ve cihazın kullanımı ile ilgili potansiyel riskleri anlamaları halinde 8 yaşın üstündeki çocuklar ve düşük fiziksel, algısal ve zeka kapasitesine sahip kişiler tarafından kullanılabilir.
- Çocuklar cihazla oynamamalıdır.

- Çocukların bu cihazı denetimsiz şekilde temizlemelerine veya bakımını yapmalarına izin vermeyin.
- 3 yaşın altındaki çocukları ve hayvanları bu cihazdan uzak tutunuz.
- Çocuklar veya risklerin farkında olmayan kişilerin yakında olması durumunda cihazı gözetimsiz bırakmayın.

#### Uyarı Ölüm tehlikesi!

Çocuklar kendilerini cihazların içerisinde kilitleyebilir ve hayati tehlike altında bulabilirler.

- Cihazı bir kapının arkasında bırakmayın, çünkü bu cihazın kapağını engelleyebilir veya tamamen açılmasını engelleyebilir.
- Bir cihaz kullanım ömrünün sonuna geldiğinde, şebeke kablosunu atmadan **önce** şebeke fişini prizden çekin ve cihazın kapağını imha edin.

#### Uyarı Boğulma tehlikesi!

Eğer paket/plastik film veya paket parçaları ile oynamalarına izin verilirse çocuklar bunların içinde sıkışabilir veya kafalarını sokabilir ve boğulabilirler. Paketi, plastik filmi ve paketleme parçalarını çocuklardan uzak tutun.

**⚠ Uyarı****Zehirlenme tehlikesi!**

Deterjanlar ve bakım ürünleri yutulmaları durumunda zehirlenmeye neden olabilir. Bunları yanlışlıkla yutmanız durumunda doktora başvurun. Deterjan ve bakım ürünlerini çocukların ulaşamayacağı yerlerde muhafaza ediniz.

**⚠ Uyarı****Yanma tehlikesi!**

Yüksek sıcaklıkta yıkama yaptığınızda cihazın kapağındaki cam ısınır. Çocukların sıcakken cihazın kapağına dokunmasına izin vermeyin.


**⚠ Uyarı****Göz/cilt tahrişi!**

Deterjanlar veya bakım ürünleri ile temas edilmesi göz/deri iritasyonuna neden olabilir. Deterjanın veya bakım ürününün gözlerinize veya teninize değmesi durumunda dikkatlice durulayın. Deterjan ve bakım ürünlerini çocukların ulaşamayacağı yerlerde muhafaza edin.

**Kurulum****⚠ Uyarı****Elektrik çarpması/yangın/ malzeme hasarı/cihaz hasar riski!**

Cihaz doğru bir şekilde kurulmazsa tehlikeli durumlara

neden olabilir. Aşağıdaki hususlara dikkat ediniz:

- Güç prizinizdeki şebeke voltajı cihaz üzerindeki nominal voltaja eşit olmalıdır (tanımlama plakası). Bağlı olan yükler ve gereken sigorta koruması tanımlama plakasında gösterilmiştir.
- Cihaz alternatif voltaja sadece doğru monte edilmiş bir koruyucu kontak soketi vasıtasıyla bağlanmalıdır. Bu priz her zaman serbestçe erişilebilir olmalıdır.
- Şebeke fişi ve koruyucu kontak soketi birbirine uygun olmalı ve topraklama sistemi doğru bir şekilde monte edilmelidir.
- Tesisatın yeterli kesit alanı olmalıdır.
- Şebeke fişi her zaman serbestçe erişilebilir olmalıdır. Bu mümkün değilse ilgili güvenlik yönetmeliklerine uygunluk adına kalıcı tesisata, elektrik kurulumu direktiflerine uygun bir anahtar (2 kutuplu kapanma) monte edilmelidir.
- Eğer bir artık akım devre kesici kullanılıyorsa sadece aşağıdaki işaret bulunanı kullanınız: . Bu işaretin bulunması, geçerli tüm düzenlemeleri karşıladığından emin olmanın tek yoludur.

**⚠ Uyarı**

**Elektrik çarpması/yangın/  
malzeme hasarı/cihaz hasar  
riski!**

Eğer cihazın şebeke kablosu değiştirilmişse veya hasar görmüşse, bu elektrik çarpmasına, kısa devreye veya aşırı ısınma nedeniyle yangına neden olabilir.

Şebeke kablosu bükülmemeli, ezilmemeli veya değiştirilmemelidir ve herhangi bir ısı kaynağı ile temas etmemelidir.

**⚠ Uyarı**

**Yangın/malzeme hasarı/cihaz  
hasar riski!**

Uzatma kordonlarının veya çoklu prizlerin kullanılması aşırı ısınma veya kısa devre nedeniyle yangına sebep olabilir.

Cihazı doğrudan uygun şekilde kurulmuş topraklanmış bir prize bağlayın. Uzatma kabloları, çoklu prizler veya çok yollu kaplinler kullanmayın.

**⚠ Uyarı**

**Yaralanma/malzeme hasarı/  
cihaz hasar riski!**

- Çalışırken cihaz titreşebilir veya hareket edebilir, potansiyel olarak yaralanma veya malzeme hasarına sebep olabilir. Cihazı temiz, düz ve tek parça bir yüzey üzerine koyun ve bir su terazisi kullanarak ayaktaki vidalar ile hizalayın.
- Kaldırmak veya taşımak için cihazın dışarı çıkan herhangi bir parçasını kullanırsanız (örn. cihazın kapağı), bu parçalar kırılabilir ve yaralanmaya neden olabilir. Cihazı taşımak için cihazın dışarı çıkan parçalarını kullanmayın.

**⚠ Uyarı**

**Yaralanma tehlikesi!**

- Cihaz çok ağırdır. Kaldırılması yaralanmaya neden olabilir. Cihazı kendi başınıza kaldırmayın.
- Cihaz ellerinizi kesebileceğiniz keskin kenarlara sahiptir. Cihazı keskin kenarlarından tutmayın. Taşımak için koruyucu eldiven giyin.



- Eğer hortumlar ve şebeke kabloları doğru şekilde döşenmezse, takılarak düşmeye ve yaralanmalara neden olabilir. Hortumları ve kabloları takılma riski oluşturmayacak şekilde döşeyin.

## Dikkat!

### Malzeme hasarı/cihaz hasarı

- Eğer su basıncı çok yüksek veya çok düşükse, cihaz doğru çalışmayabilir ve bu malzeme hasarı veya cihaz hasarı ile sonuçlanabilir. Su besleme tesisatındaki su basıncının en az 100 kPa (1 bar) olduğundan ve 1000 kPa (10 bar) değerini geçmediğinden emin olunuz.
- Su hortumları değiştirilir veya hasar görürse, bu malzeme hasarına veya cihaz hasarına neden olabilir. Su hortumları bükülmemeli, ezilmemeli, değiştirilmemeli veya hasar görmemelidir.
- Su beslemesinin başka markalarda hortumlar kullanılarak yapılması malzeme hasarına veya cihaz hasarına neden olabilir. Sadece cihaz ile birlikte verilen veya orijinal yedek parça hortumları kullanınız.

- Cihaz taşıma için taşıma takviye civataları ile sabitlenir. Eğer taşıma takviye civataları cihaz çalıştırılmadan önce çıkarılmıyorsa, bu cihazda hasara neden olabilir. Cihazı ilk kez kullanmadan önce tüm taşıma takviye civatalarının çıkarılması çok önemlidir. Bu taşıma takviye civatalarını ayrı bir yerde saklayın. Eğer cihaz taşınacaksa taşıma sırasında hasar görmemesi için, taşıma takviye civatalarının yeniden takılması önemlidir.

## İşlem

### Uyarı

#### **Patlama/yangın riski!**

Leke çıkarıcı/temizleme solventi gibi solvent içeren temizlik malzemeleri ile ön işlem yapılan çamaşırlar, tamburda patlamaya neden olabilir. Makinede yıkamadan önce çamaşırları derinlemesine su ile durulayın.

### Uyarı

#### **Zehirlenme tehlikesi!**

Solvent içeren temizlik maddeleri zehirli duman çıkarabilir, örn. temizlik solventi. Solvent içeren temizlik malzemeleri kullanmayınız.

## Uyarı

### **Yaralanma tehlikesi!**

- Açıkken cihazın kapağı üzerine ağırlığınızı verirsiniz veya oturursanız, cihaz devriliyor yaralanmaya neden olabilir. Kapağı açıkken ağırlığınızı cihaz üzerine vermeyin.
- Cihaz üzerine tırmanırsanız, tezgahı kırılabilir ve yaralanmaya neden olabilir. Cihazın üzerine çıkmayınız.
- Halen dönerken tambura dokunmanız halinde, ellerinizde yaralanma riski oluşur. Tamburun dönmesi tamamen durana kadar bekleyin.

## Uyarı

### **Haşlanma tehlikesi!**

Yüksek sıcaklıklarda yıkarken, sıcak deterjanlı su ile temas etmeniz durumunda (örn. deterjanlı suyu bir lavaboya boşaltırken) haşlanma tehlikeniz vardır.

Sıcak deterjanlı suya elinizi sokmayınız.

## Uyarı

### **Göz/cilt tahrişi!**

Cihaz çalışırken deterjan çekmecesi açılmışsa deterjan ve bakım ürünü dışarı fıskırabilir. Deterjanın veya bakım ürününün gözlerinize veya teninize değmesi durumunda dikkatlice durulayın. Bunları yanlışlıkla yutmanız durumunda doktora başvurun.

## **Dikkat!**

### **Malzeme hasarı/cihaz hasarı**

- Eğer cihaz içerisindeki çamaşır miktarı maksimum yük kapasitesini geçerse, doğru çalışmayabilir veya malzeme hasarı ya da cihaz hasarına neden olabilir. Maksimum çamaşır kapasitesi yükü üzerine çıkmayın. Programların herbiri için maksimum yük kapasitesine uyduğunuzdan emin olun.
- Eğer cihaza yanlış miktarda deterjan veya temizleme maddesi koyarsanız, bu malzeme hasarına veya cihazın hasar görmesine neden olabilir. Deterjanları/bakım ürünlerini/temizlik maddelerini ve yumuşatıcıları üreticisinin talimatlarına uygun şekilde kullanın.

## Temizlik/Bakım

### Uyarı Ölüm tehlikesi!

Cihaz elektrik gücü ile çalışır. Elektrikli parçalara dokunulması durumunda elektrik çarpması tehlikesi vardır. Lütfen aşağıdakilere dikkat edin:

- Cihazı kapatınız. Cihazın fişini prizden çıkarın (fişi çekin).
- Elektrik fişini asla ıslak ellerle tutmayın.
- Şebeke kablosu prizden çıkarılırken her zaman şebeke kablosunu değil prizi tutun, aksi takdirde şebeke kablosu hasar görebilir.
- Cihaz veya özelliklerinde teknik değişiklikler yapmayın.
- Cihaz üzerinde onarımlar veya diğer çalışmalar sadece müşteri hizmetleri veya bir elektrik teknisyeni tarafından gerçekleştirilmelidir. Bu şebeke kablosunun değiştirilmesi için de geçerlidir (gerektiğinde).
- Yedek şebeke kabloları müşteri hizmetlerinden sipariş edilebilir.

### Uyarı Zehirlenme tehlikesi!

Solvent içeren temizlik maddeleri zehirli duman çıkarabilir, örn. temizlik solventi. Solvent içeren temizlik malzemeleri kullanmayınız.

### Uyarı Elektrik çarpması/malzeme hasarı/cihaz hasar riski!

Eğer cihaz içerisine nem girerse bu kısa devre yapmasına neden olabilir.

Cihazınızı temizlemek için basınçlı bir yıkama cihazı, buharlı temizleyici, hortum veya püskürtme tabancası kullanmayınız.

### Uyarı Yaralanma/malzeme hasarı/cihaz hasar riski!

Farklı markalarda yedek parça ve aksesuarların kullanılması tehlikelidir ve yaralanma, malzeme hasarı veya cihazın hasar görmesi ile sonuçlanabilir.

Güvenlik nedenlerinden dolayı, sadece orijinal parça ve aksesuar kullanın.

### **Dikkat!** Malzeme hasarı/cihaz hasarı

Temizleme maddeleri ve çamaşır ön işlem maddeleri (örneğin leke çıkarıcılar, ön yıkama spreyleri vb.) cihazın dış yüzeyine temas ederse cihaza zarar verebilirler. Lütfen aşağıdakilere dikkat edin:

- Bu maddelerin cihaz yüzeylerine temas etmesine izin vermeyin.
- Cihazı sadece su ve yumuşak nemli bir bezle temizleyin.
- Deterjan, sprey veya diğer artıkları hemen temizleyin.



## Çevre koruma

### Ambalaj/eski cihaz



Cihazın ambalajı çevre kurallarına uygun şekilde imha edilmelidir. Bu ürün 2012/19/EU sayılı Atık Elektrikli ve Elektronik Ekipmanlar Direktifi'ne göre etiketlenmiştir. Ulusal yönetmelik (Türkiye Resmi Gazetesi No:28300 Tarih: 22.05.2012) Avrupa genelinde geçerli olan, ürünlerin geri toplanması ve geri dönüştürülmesi ile ilgili yapıyı belirtir.

### Tasarruf bilgileri

- İlgili programın azami çamaşır miktarını kullanın. Programa genel bakış → Kullanım ve kurulum kılavuzu ek sayfası
- Normal kirli çamaşırları ön yıkama fonksiyonu olmadan yıkayın.
- Seçilebilir sıcaklıklar tekstillerin üzerindeki bakım etiketlerine göredir. Makinede kullanılan sıcaklıklar, en uygun enerji tasarrufu ve yıkama sonucu bileşimini elde etmek için buradakilerden farklılık gösterebilir.
- **Enerji tasarruf modu:** Gösterge alanının aydınlatması ve timeLight (zemindeki optik gösterge → Sayfa 39) birkaç dakika sonra kapanır. Start tuşu yanıp sönüyor. Aydınlatmayı etkinleştirmek için herhangi bir tuşu seçiniz. Bir program çalışırken, enerji tasarruf modu etkinleştirilmez.
- Eğer ardından çamaşırlar kurutucuda kurutulacaksa, sıkma devir sayısını çamaşır kurutma makinesi üreticisinin kılavuzuna göre seçin.

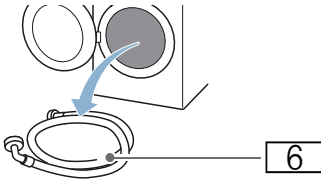
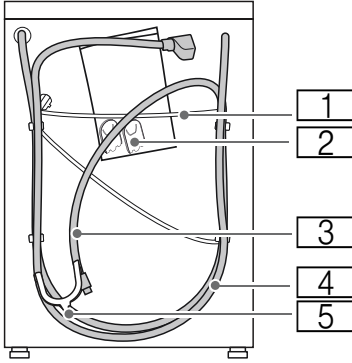
## Kurulması ve elektriğe bağlanması

### Standart ekipman

**Bilgi:** Aşağıdakileri kontrol ediniz:

- Makinede nakliye hasarı olup olmadığını. Hasarlı makineyi kesinlikle çalıştırılmadığını.
- Tüm aksesuar parçalarının mevcut olup olmadığını.

Şikayet veya itiraz söz konusu olduğunda lütfen cihazı satın aldığınız yetkili satıcınıza veya yetkili servisimize başvurunuz.



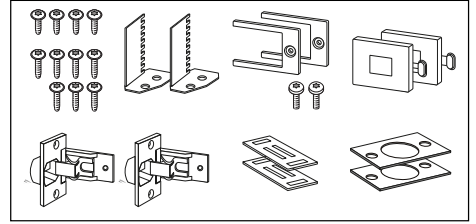
- 1 Şebeke hattı
- 2 Torba:

- Kullanım ve kurulum kılavuzu
- Müşteri hizmet noktaları dizini\*
- Garanti\*
- Taşıma güvenlik donanımları çıkarıldıktan sonra delikler için kapaklar
- Su çıkış hortumunun sifona sabitlenmesi için hortum kelepçesi

- 3 Su çıkış hortumu
- 4 Aquastop modeli için su giriş hortumu
- 5 Su çıkış hortumunun sabitlenmesi için manifold
- 6 Standart/Aqua-Secure modellerinde su giriş hortumu

\* modele bağlı olarak

### Montaj için parçalar → Sayfa 21



### Gerekli aletler

- Düzgün kurmak için su terazisi
- Cıvata anahtarı:
  - Taşıma güvenliği donanımının çözülmesi için SW13 ve
  - Cihaz ayaklarını düzgünce ayarlamak için SW17

## Güvenlik bilgileri

### ⚠ Uyarı

#### Yaralanma tehlikesi!

- Çamaşır makinesi çok ağırdır. Çamaşır makinesini kaldırırken/taşırken dikkatli davranınız.
- Çamaşır makinesi dışa taşan parçalardan (örn. çamaşır doldurma kapağı) tutularak kaldırılınca söz konusu parçalar kırılabilir ve bu da yaralanmalara sebep olabilir. Çamaşır makinesini dışa taşan parçalardan tutarak kaldırmayınız.
- Hortum ve elektrik hatlarının gerektiği gibi yerleştirilmemesi halinde, takılıp düşme ve yaralanma tehlikesi söz konusu olur. Hortumları ve hatları, takılıp düşme tehlikesi olmayacak şekilde yerleştiriniz.

### Dikkat!

#### Cihaz hasarı

Donmuş hortumlar yırtılabilir/patlayabilir. Çamaşır makinesini donma tehlikesi olan yerlere ve/veya açık alanlara kurmayınız.

### Dikkat!

#### Su hasarı

Su giriş ve su tahliye hortumu bağlantı yerleri yüksek su basıncı altında bulunur. Su kaçağı veya su hasarı olmasını önlemek için bu bölümdeki bilgi ve uyarılara kesinlikle dikkat ediniz.

### Bilgiler

- Kumanda bölümü alanında metal elemanlar içeren mobilya kapakları kullanmayınız. Kumanda bölümünün fonksiyonu olumsuz etkilenebilir.
- Burada sıralanan bilgilere ek olarak, su ve elektrik beslemesinden sorumlu işletmelerin özel yönetmelikleri geçerli olabilir.
- Emin olmadığınız durumlarda uzman bir elemanın bağlamasını sağlayınız.

## Yerleştirme yüzeyi

**Bilgi:** Makinenin yerinden oynamaması için dengede durması önemlidir!

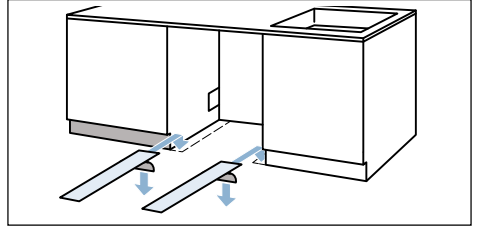
- Yerleştirme yüzeyi sabit ve düz olmalıdır.
- Yumuşak zeminler/zemin kaplamaları uygun değildir.

## Kaydırma sacı üzerinde kurulum

Kaydırma sacları cihazınızı montaj nişinin içine itmenizi kolaylaştırır.

Kaydırma sacını müşteri hizmetlerinden veya yetkili satıcınızdan sipariş no.: 66 1827 ile sipariş edebilirsiniz.

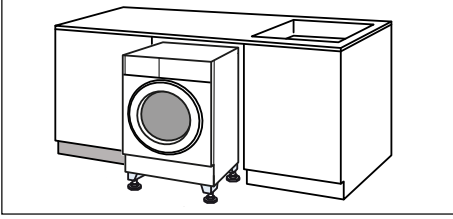
**Yararlı bilgi:** Cihazı içeri kaydırmadan önce kaydırma sacını su ve deterjandan oluşan bir karışım ile nemlendiriniz. Gres ve / veya yağ kullanmayınız.



## Yüksek bir çalışma tezgahı altına montaj

Yüksek bir çalışma tezgahı altına cihaz montajı sırasında cihaz kapağı ve çalışma tezgahı arasındaki aralığı, cihaz ayaklarını yükselterek eşit hale getiriniz.

Yükseltme montaj seti için sipariş no.:  
WZ 20441, WMZ 20441, Z 7060X1



## Taban veya ahşap ızgara üzerine yerleştirme

### Dikkat!

#### Cihazda hasar

Çamaşır makinesi sıkma sırasında hareket edebilir ve tabandan devrilebilir/ yıkılabilir.

Cihaz ayaklarını mutlaka sabitleme askısına sabitleyiniz.

Sipariş numarası WMZ 2200, WX 9756, Z 7080X0

**Bilgi:** Ahşap ızgaralarda çamaşır makinesini:

- mümkün olduğunda bir köşeye,
- yere sağlam biçimde vidalanmış, suya dayanıklı ahşap plakalar üzerine (min. 30 mm kalınlıkta) yerleştiriniz.

## Çekmeceli bir platform üzerine kurulması

Platform sipariş no.: WMZ 20490,  
WZ 20490, WZ 20510, WZ 20520

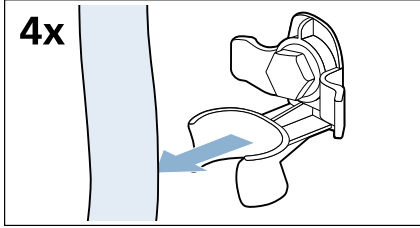
## Taşıma emniyetlerinin çıkarılması

### Dikkat!

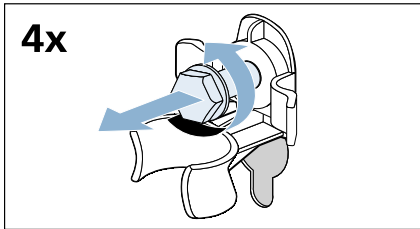
#### Cihazda hasar

- Makine, taşıma için taşıma emniyetleri ile emniyete alınır. Çıkarılmayan taşıma emniyetleri çalışma sırasında makineye, örn. tambura zarar verebilir. İlk kullanımdan önce 4 taşıma emniyetinin tümünü tamamen çıkarınız. Emniyetleri muhafaza ediniz.
- Daha sonraki taşımalarda taşıma hasarı oluşmasını önlemek için, taşımadan önce emniyetleri mutlaka tekrar takınız.

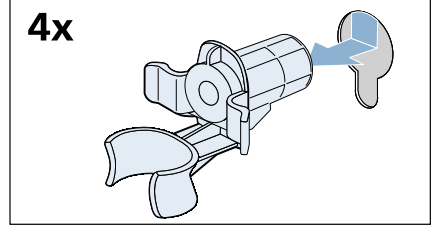
1. Hortumları tutturma düzeneklerinden çıkarınız.



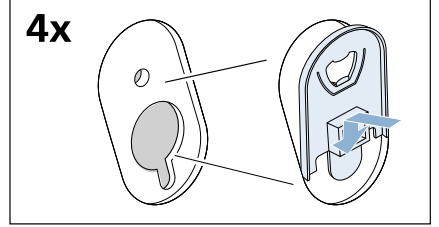
2. 4 taşıma güvenlik civatasını SW 13 civata anahtarıyla çözünüz ve çıkarınız.



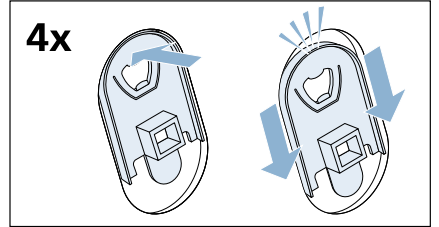
3. Kovanları çıkarınız. Bu sırada şebeke hattını tutturma düzeneklerinden çıkarınız.



4. Kapatma kapaklarını yerleştiriniz.



5. Kapatma kapaklarına yukarıdan sıkıca bastırınız ve kanca yerine duyulur biçimde oturana kadar eş zamanlı olarak alttan itiniz.



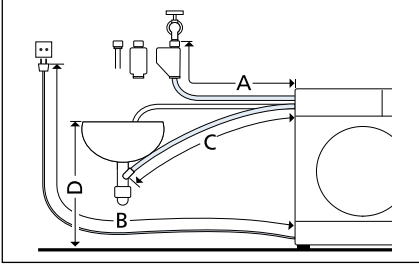
Cıvataları ve kovanları gelecekteki taşıma işlemleri için saklayınız.

→ Sayfa 27



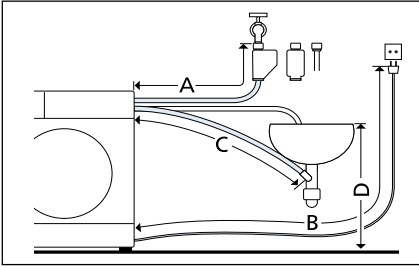
## Hortum ve kablo uzunlukları

### ■ Sol taraftan bağlantı



- A 205 cm
- B 150 cm
- C 164 cm
- D maks. 100 cm

### ■ Sağ taraftan bağlantı



- A 160 cm
- B 195 cm
- C 215 cm
- D maks. 100 cm

**Yararlı bilgi:** Yetkili satıcınızdan / müşteri hizmetlerinden Aquastop veya soğuk su besleme hortumu (yaklaşık 2,50 m) için uzatma sipariş edebilirsiniz.

Sipariş no. WMZ 2380, WZ 10130, CZ 11350, Z 7070X0

## Su girişi

### ⚠ Uyarı Ölüm tehlikesi!

Elektrik gerilimi ileten parçalar ile temas halinde elektrik çarpması tehlikesi söz konusudur.  
AquaStop emniyet valfini suya daldırmayınız (elektrikli bir valf içerir).

### Bilgiler

- Çamaşır makinesini sadece soğuk şebeke suyuyla çalıştırınız.
- Makineyi basınçsız sıcak su kazanının karışık musluk bataryasına bağlamayınız.
- Sadece birlikte teslim edilen veya yetkili satıcılardan alınmış giriş hortumu kullanınız; kullanılmış giriş hortumu kullanmayınız.
- Su giriş hortumunu kıvrımayınız veya ezmeyiniz.
- Su giriş hortumunda değişiklik (kısaltmayınız, kesmeyiniz) yapmayınız (aksi halde sağlamlık artık garanti edilemez).
- Vida dişli bağlantıları yalnızca elle sıkınız. Vida dişli bağlantılar bir alet (pense) ile çok fazla sıkılırsa vida dişleri zarar görebilir.

### Su şebekesindeki optimum su basıncı

**en az** 100 kPa (1 bar)

**maksimum** 1000 kPa (10 bar)

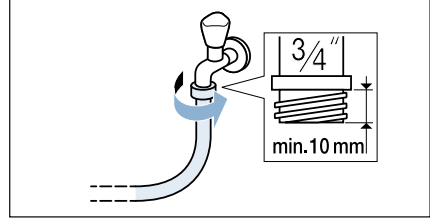
Su musluğu açık olduğunda, asgari 8 l/dk su akmalıdır.

Su basıncı daha yüksek olursa makine bağlantısının önüne bir basınç düşürme valfi takılmalıdır.

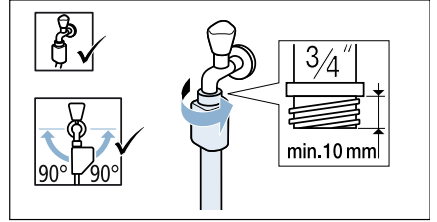
### Bağlantı

Su giriş hortumunu su musluğuna (26,4 mm = 3/4") ve cihaza bağlayınız (AquaStop modellerinde gerekmez, sabit biçimde monte edilmiştir):

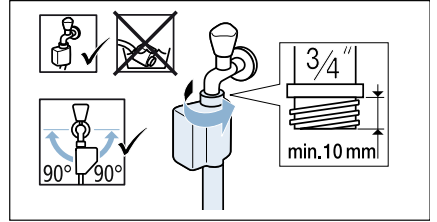
- **Su musluğuna**  
– Model: **Standart**



- Model: **Aqua-Secure**

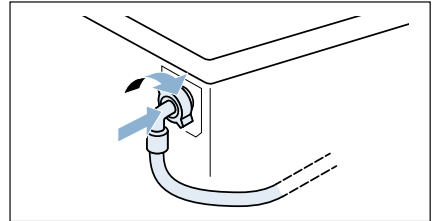


- Model: **AquaStop**



- **Cihaza**

Model: Standart ve Aqua-Secure



**Bilgi:** Su musluğunu dikkatlice açınız ve bu esnada bağlantı yerlerinin sızdırmazlığını kontrol ediniz. Cıvata bağlantılarında su hattının basıncı bulunmaktadır.

## Su tahliyesi

### ⚠ Uyarı

#### Yanma tehlikesi!

Yüksek sıcaklıklarda çamaşır yıkandığında, sıcak deterjanlı suya dokunulması halinde, örn. sıcak deterjanlı su bir lavabo içine pompalandığı zaman, haşlanma söz konusu olabilir.

Sıcak deterjanlı suya dokunmayınız.

### Dikkat!

#### Su hasarı

Eğer boşaltma hortumu suyun dışarı pompalanmasında yüksek su basıncından dolayı lavabodan veya bağlantı noktasından kayıp düşerse, dışarı akan sudan dolayı su hasarları söz konusu olabilir.

Tahliye hortumunu kayıp dışarı düşmeye karşı emniyete alınız.

### Dikkat!

#### Cihazda/tekstilde hasar

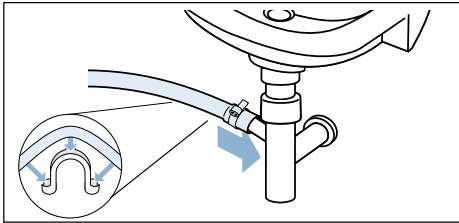
Tahliye hortumunun ucu pompalanan suya girdiğinde, su cihaza geri akabilir ve cihaza/tekstille zarar verebilir.

Aşağıdakilere dikkat ediniz:

- kilitle tapa lavabo giderini kapatmamalıdır.
- boşaltma hortumunun ucu pompalanan suya girmemelidir.
- su yeterince hızlı akmalıdır.

**Bilgi:** Su boşalma hortumunu kıvrımayınız veya çekip uzatmayınız.

### Bir sifona bağlantı



### Kurma yüzeyi ve boşalma yeri arasındaki seviye farkı

- Standart ve Aqua-Secure modelleri için min. 60 cm - maks. 100 cm,
- Aqua-Stop modeli için 0 - maks. 100 cm.

### Hizalama

Düzensiz hizalamama sonucunda yoğun gürültü oluşması, titreşimler veya cihazın "yürümesi" söz konusu olabilir.

Cihazın dört ayağı da sağlam şekilde zemin üzerinde durmalıdır. Cihaz sallanmamalıdır.

Bir su terazisi yardımıyla cihazın hizalamasını kontrol ediniz ve gerekirse cihaz ayaklarını ayarlayarak hizalamayı düzeltiniz.

Cihazın yan duvarları montaj nişine temas etmemelidir.

Ön cihaz ayaklarının kontra somunları SW17 boyutunda bir cıvata anahtarıyla sıkıca gövdeye vidalanmalıdır.

## Elektrik Bağlantısı



### Uyarı

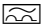
#### Ölüm tehlikesi!

Elektrik gerilimi ileten parçalar ile temas halinde elektrik çarpması tehlikesi söz konusudur.

- Elektrik fişini yalnızca kuru ellerle tutunuz.
- Elektrik kablosunu, kablodan değil her zaman doğrudan fişten çekiniz, aksi takdirde hasar görebilir.
- Çalışma esnasında fişi prizden kesinlikle çıkarmayınız.

Aşağıdaki uyarılara dikkat ediniz ve aşağıdakilerin yapıldığından emin olunuz:

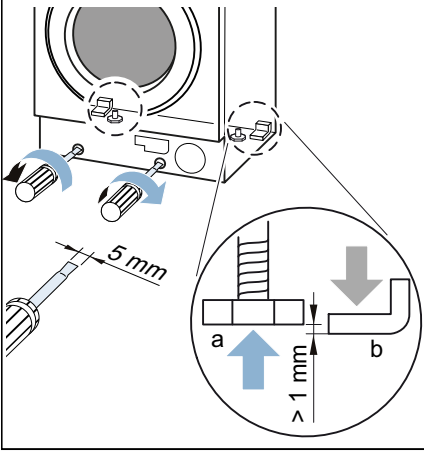
### Bilgiler

- Şebeke gerilimi ve çamaşır makinesinin gerilim bilgileri (cihazın tip levhası üzerinde) aynı olmalıdır. Bağlantı değeri ve gerekli sigortalar, cihazın tip levhası üzerinde bildirilmiştir.
- Çamaşır makinesi sadece yönetmeliklere uygun bir şekilde kurulmuş, alternatif akıma ve toprak hattına sahip bir prize bağlanmalıdır.
- Elektrik fişi ve priz birbirine uymalıdır.
- kablo kesiti yeterli olmalıdır.
- toprak hattı sistemi yönetmeliklere uygun kurulmuş olmalıdır.
- Elektrik kablosu (gerektiğinde) sadece uzman elektrikçi tarafından değiştirilmelidir. Yedek elektrik kablosunu yetkili servis üzerinden alabilirsiniz.
- çok prizli düzenekler/kuplajlar ve uzatma kabloları kullanılmamalıdır.
- bir hatalı akım koruma şalteri kullanılırsa, sadece bu işareti  taşıyan bir tip kullanınız. Sadece bu işaret, günümüzde geçerli yönetmeliklerin yerine getirilmesini garanti eder.

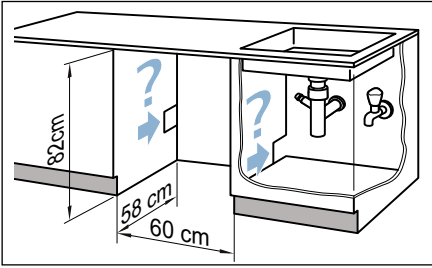
- elektrik fişi her zaman erişilebilir olmalıdır. Bu mümkün değilse ilgili güvenlik yönetmeliklerine uygunluk adına kalıcı tesisata, elektrik kurulumu direktiflerine uygun bir anahtar (2 kutuplu kapanma) monte edilmelidir.
- elektrik kablosu bükülmüş, ezilmiş, değiştirilmiş ve kesilmiş olmamalıdır.
- Şebeke hattı ısı kaynaklarına temas etmemelidir.

## Cihazın montajı

1. Cihazı daha kolayca itebilmek için cihaz kaydırma kızakları (b) üzerine gelen kadar arka cihaz ayaklarını (a) ięe çeviriniz.

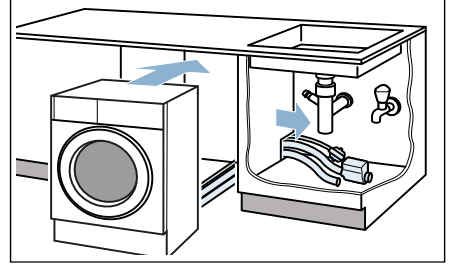


2. Montaj nişini hazırlayınız.

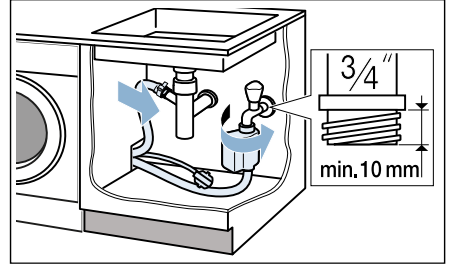


3. Şebeke hattını ve hortumları döşeyiniz. Cihazı içeri itiniz ve bu sırada şebeke hattını ve hortumları çekiniz.

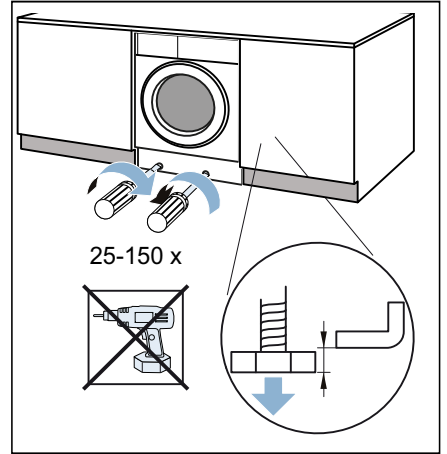
**Bilgi:** Şebeke hattının ve hortumların cihaz arka duvarı ve duvar arasında sıkışmamasına dikkat ediniz.



4. Hortumları baęlayınız. → Sayfa 18, → Sayfa 19

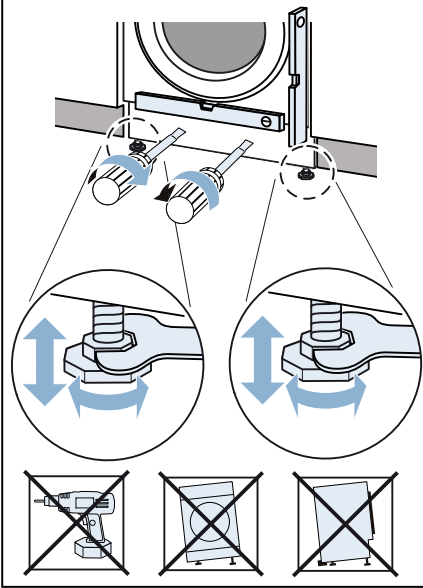


5. Cihazın çalıştırılabilmesi için dört cihaz ayaęının birden üzerinde durması gereklidir, bunun için arka ayakları dışarı çeviriniz.

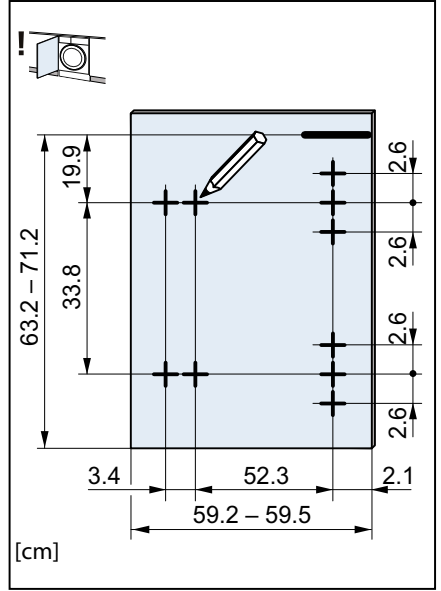
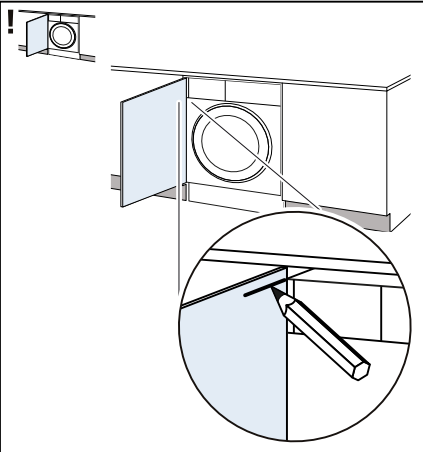


tr Kurulması ve elektriğe bağlanması

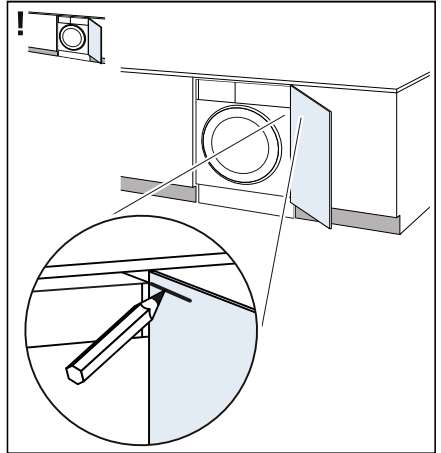
6. Cihazı bir su terazisi ile hizalayınız.  
→ Sayfa 19

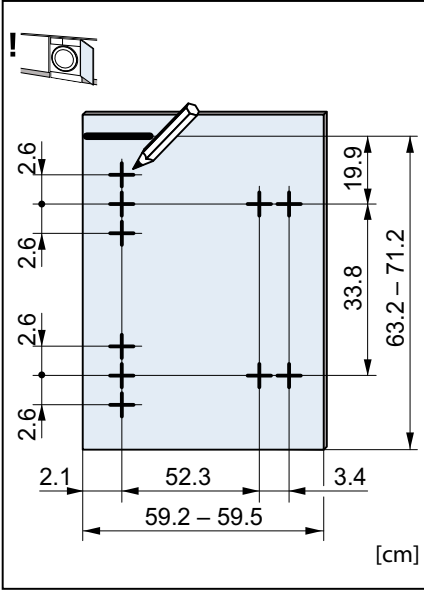


7. Mobilya kapağını cihaz yüksekliğinde tutunuz ve cihaz üst kenarını kapağın iç tarafına işaretleyiniz.  
- Sol köşebent

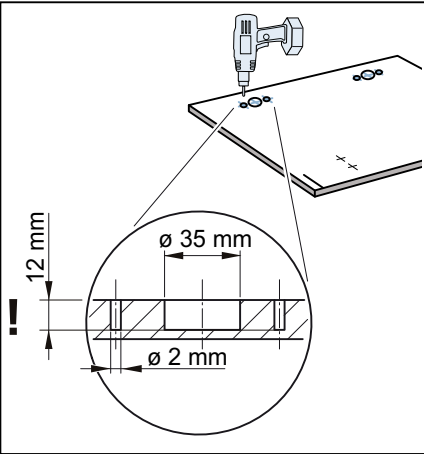


- Sağ köşebent

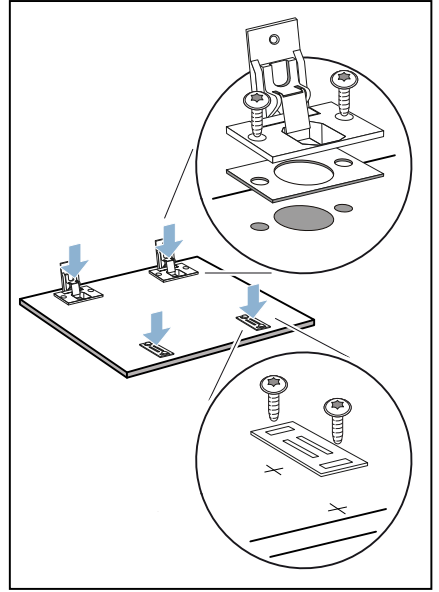




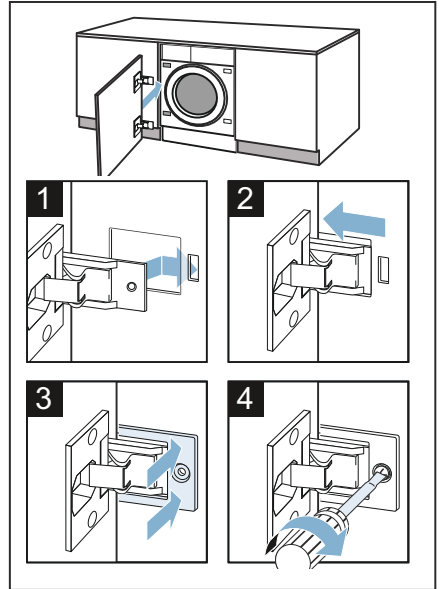
8. Delikleri açınız. Delik  $\varnothing$  35 mm için özel delik açma matkabı kullanınız.



9. Menteşeyi deliklere yerleştiriniz ve vidalayınız. Manyetik yakalayıcıları karşı plakalarını vidalayınız.

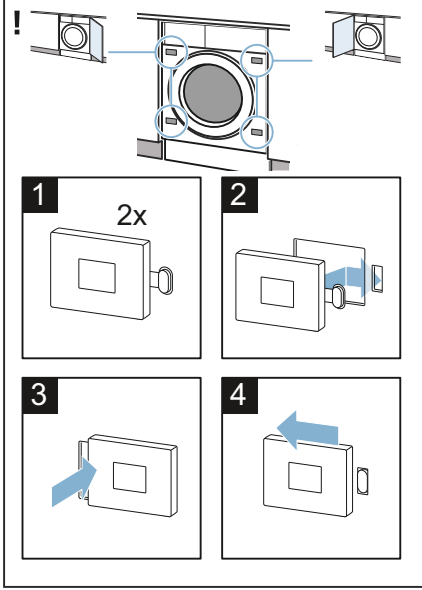


10. Menteşeyi cihaza takınız (1 + 2), kapatma kapağını içeri itiniz (3) ve vidalayınız (4).

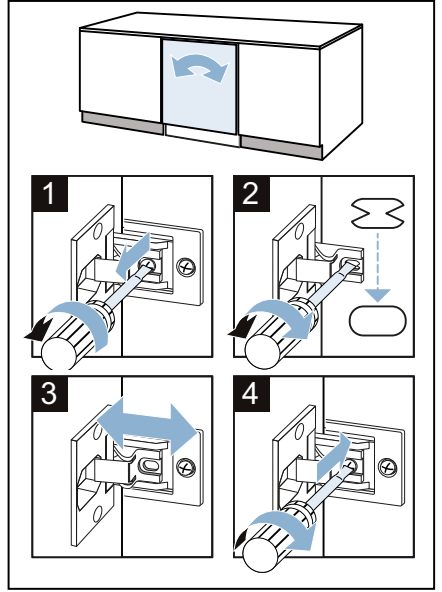
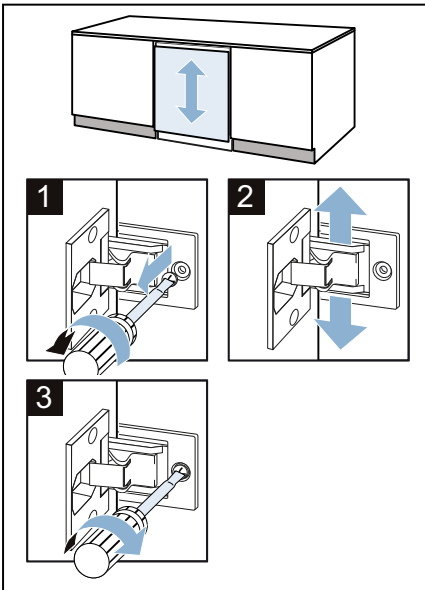


tr Kurulması ve elektrige bağlanması

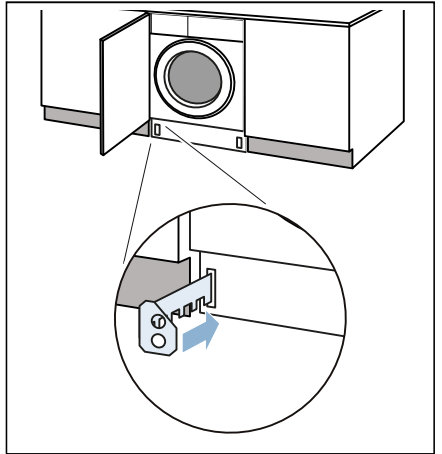
11. Manyetik yakalayıcıyı cihaza yerleştiriniz.



12. Mobilya kapağını hizalayınız.

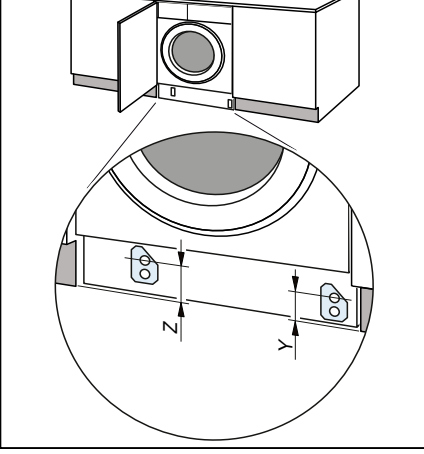


13. Alt panel mesafe tutucusunu yerleştiriniz.

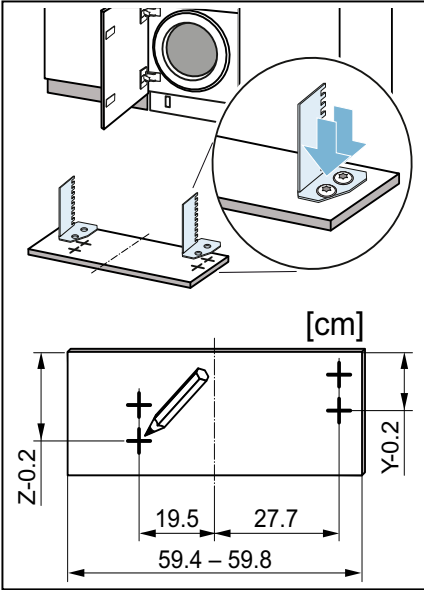




14. Z ve Y ölçüsünü alınız.

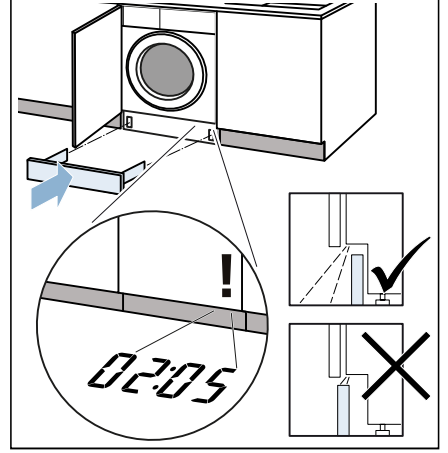


15. Ölçüye uygun biçimde mesafe tutucusunu vidalayınız.

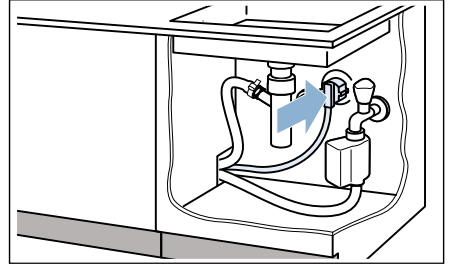


16. Alt paneli yerleştiriniz.

**Bilgi:** Alt panel öne çekildiğinde veya mobilya önü aynı hizada kapanacak şekilde montaj yapıldığında timeLight\* (optik gösterge zeminde) gösterge görünmez.  
\* modele bađlı



17. Fişini prize takınız.



Cihazınız artık monte edilmiştir.

## 1. yıkamadan önce

Çamaşır makinesi fabrikadan çıkmadan önce detaylı bir kontrolden geçmiştir. Olası test suyu artıklarını gidermek için ilk kullanımda **çamaşırsız** yıkama işlemi uygulayınız.

**Bilgi:** Çamaşır makinesi, **usulüne uygun biçimde kurulmuş** ve **bağlanmış** olmalıdır. Şundan itibaren  
→ Sayfa 13

### Hazırlık çalışmaları:

1. Elektrik fişini prize takınız.
2. Su musluğunu açınız.

### Programı çamaşır olmadan yürütünüz:

1. Cihazı çalıştırınız.
2. Çamaşır doldurma kapağını kapatınız (çamaşır doldurmayınız!).
3. **Tambur bakım 90 °C** programını ayarlayınız.
4. Deterjan çekmecesini açınız.
5. **II** bölmesine yaklaşık 1 litre su doldurunuz.
6. Toz deterjanı **II** bölmesine doldurunuz.

**Bilgi:** Köpük oluşmasını önlemek için çamaşır makinesi üreticisinin tavsiye ettiği deterjan miktarının yarısını kullanınız. Yünlü veya hassas çamaşırlar için olan bir deterjan kullanmayınız.

7. Deterjan bölmesini kapatınız.
8. ▷ tuşunu seçiniz.
9. Program sonunda cihazı kapatınız.

**Çamaşır makineniz şimdi çalışmaya hazırdır.**

## Taşıma

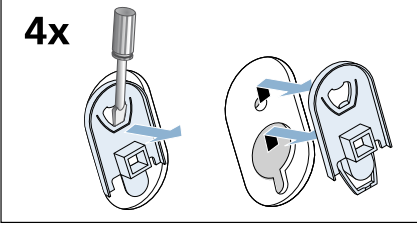
Örneğin taşınırken

### Hazırlık çalışmaları:

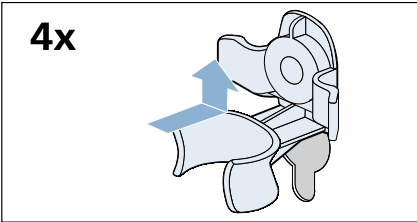
1. Su musluğunu kapatınız.
2. Giriş hortumundaki su basıncını gideriniz: → Sayfa 48; Temizleyiniz ve bakımını yapınız - Su girişindeki süzgeç tıkanmış
3. Çamaşır makinesini elektrik şebekesinden ayırınız.
4. Kalan deterjanlı suyu boşaltınız: → Sayfa 46; Temizleyiniz ve bakımını yapınız - Pis su pompası tıkanmış, acil durum boşaltma işlemi
5. Hortumları demonte ediniz.

### Taşıma güvenlik donanımlarının monte edilmesi:

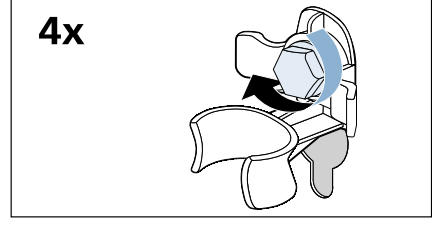
1. Kapakları çıkarınız ve muhafaza ediniz. Tornavida kullanınız.



2. Tüm 4 kovani takınız. Şebeke hattı tutturma düzeneklerine sıkıca bağlanabilir.



3. Taşıma güvenlik civatalarını takınız ve SW 13 civata anahtarı ile sıkınız.



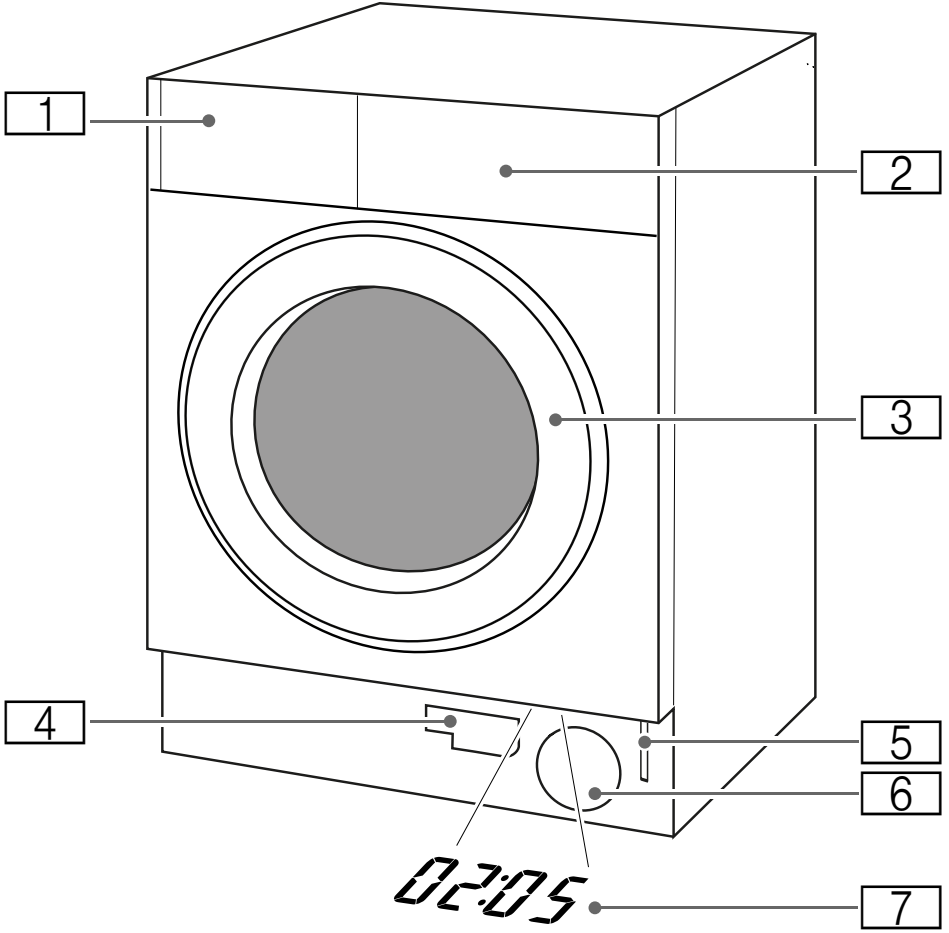
### Yeniden işletmeye almadan önce:

#### Bilgiler

- **Mutlaka** taşıma güvenlik donanımlarını söküp çıkarınız!
- Yaklaşık 1 litre suyu **II** bölmesine dökünüz, **Boşaltma** programını seçiniz ve başlatınız. Böylece bir sonraki çamaşır yıkama işleminde deterjanın kullanılmadan çıkış borusuna akmasını önleyebilirsiniz.

## Cihazın tanınması

### Çamaşır makinesi



- 1 Deterjan bölmesi
- 2 Kumanda/gösterge alanı
- 3 Tutamaklı çamaşır doldurma kapağı
- 4 Su boşaltma hortumu
- 5 Acil kilit açma mekanizması
- 6 Pis su pompası
- 7 timeLight

#### timeLight

Cihaz açılmışsa mobilya kapağının altında, zemin üzerinde program bilgilerini gösteren bir optik gösterge görünür.

Optik görüntüyü açabilir veya kapatabilirsiniz. → Sayfa 43

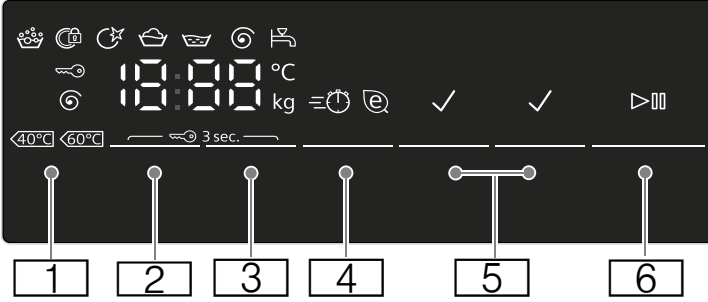
## Kumanda bölümü



- 1 **Program seçme düğmesi:**  
**Kapalı** pozisyonu üzerinden program seçmek ve çamaşır makinesini açmak ve kapatmak için O;
- 2 **Programlar**  
Tüm programlara genel bakışı, kullanım ve kurulum kılavuzuyla birlikte verilen ek sayfada bulabilirsiniz.
- 3 Ayarlar ve bilgiler için **gösterge alanı**

## Gösterge

Gösterge alanında seçilen programa ve olası ayarlara ilişkin bilgiler alabilirsiniz.



Tuşlar	Ayar değerleri göstergesi	Ayar
1	--- 90	°C cinsinden sıcaklık; -- = soğuk
2	0 - 1400*, - --	Devir/dakika olarak sıkma devir sayısı; 0 = Sıkma yok, - -- = Durulamayı durdur
3	1 - 24h	Kalan süre
4	≡ ⏰ @	speed/eco
5		sensePlus/ Ek durulama **
		Kırıksıklık önleme **
		Ön yıkama **
6		Bir programı başlatmak, duraklatmak (örneğin çamaşır eklemek için) ve iptal etmek için
2 + 3	🔑	Çocuk güvenliği / Kumanda alanı kilidi
* Sıkma devir sayısı modele bağlıdır		
** Modele bağlı olarak tuşlar		

Diğer göstergeler	İlgili bilgi
👤 🧺 ⏸ End (Bitiş)	Program durumu: Yıkama Durulama Sıkma Programı sonu
- -- ⏸	Sıkma iptal ayarında program sonu
🔒	Çamaşır doldurma kapağı kilitli
🚰	Su musluğu kapalı / su basıncı çok düşük
🌀	Tambur temizleme hatırlatma fonksiyonu
👤	Köpük algılandı
⏰ : ⏰	Program süresi örneğin 1:51; kalan zaman örneğin ⏰ 8,5 saat; tavsiye edilen dolum miktarı örneğin 8,0 kg; Program durumu örneğin Son
* Modele bağlı gösterge	



## Çamaşırlar

### Çamaşırların hazırlanması

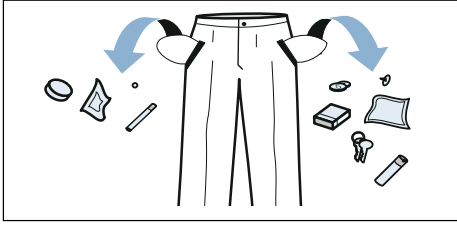
#### Dikkat!

#### Makinede/kumaşlarda hasar

Yabancı cisimler (bozuk para, ataç, iğne ve çivi gibi) çamaşırlara veya çamaşır makinesinin parçalarına hasar verebilir.

Bu nedenle çamaşırlarınızı hazırlarken aşağıdaki uyarılara dikkat ediniz:

- Çamaşırların tüm ceplerini boşaltınız.



- Metal parçalara (ataçlar vs.) dikkat ediniz ve bunları çıkartınız.
- Hassas çamaşırları (çoraplar, balenli sütyenler vb.) uygun bir file/torba içinde yıkayınız.
- Fermuarları kapatınız, kılıfların düğmelerini ilikleyiniz.
- Ceplerde ve katlanmış kısımlarda bulunan kumları fırçalayıp temizleyiniz.
- Kornişlere asmak için kullanılan tül kancalarını çıkarınız veya tülleri uygun bir file/torba içine yerleştiriniz.

### Çamaşırların türlerine göre ayrılması

Çamaşırlarınızı bakım etiketi üzerinde bulunan üretici bakım talimatlarına ve açıklamalarına göre ayırınız:

- Dokuma türü/İplik veya lif türü
- Renk

**Bilgi:** Çamaşırlar renklenebilir veya düzgün temizlenmeyebilir. Beyaz ve renkli çamaşırları ayrı yıkayınız.

Yeni alınmış renkli çamaşırlar ilk yıkamada ayrı yıkanmalıdır.

- Kirlilik  
Aynı kirlilik derecesine sahip çamaşırları birlikte yıkayınız. Kirlilik derecesi için birkaç örneği → Sayfa 33 altında bulabilirsiniz.
  - **hafif:** Ön yıkama yapmayınız, gerekirse **speed** ayarını seçiniz
  - **normal**
  - **Yoğun:** Daha az çamaşır doldurunuz, ön yıkamalı program seçiniz
  - **Lekeler:** Yeni olan lekeler çıkarılmalı/ön işleme tabi tutulmalıdır. Ardından sabun köpüğü ile hafifçe silinmelidir/ovulmamalıdır. Ardından çamaşırları uygun program ile yıkayınız. Kalıcı/kurumuş lekelerin ancak birkaç yıkama sonra çıkması mümkündür.
- Bakım etiketleri üzerindeki semboller  
**Bilgi:** Semboller üzerindeki sayılar, kullanılacak maksimum yıkama sıcaklığını göstermektedir.

- 👑 normal yıkama işlemi için geçerlidir;  
Örneğin Pamuklular programı
- 👑 hafif yıkama işlemi gereklidir;  
Örneğin Sentetikler programı
- 👑 özellikle hafif yıkama işlemi için gereklidir; örneğin Hassas/İpek Programı
- 👑 elde yıkamalar için uygundur; örneğin 🧤 Yünlüler programı
- 🚫 Çamaşırları makinede yıkamayınız.

## Kolalama

**Bilgi:** amaşırlar yumuşatıcı ile yıkanmamalıdır.

Kolalama işlemleri, sıvı kolalama maddesi ile özellikle durulama ve pamuklu programında gerçekleştirilebilir. Kolalama maddesini, dozunu üreticinin verdiği bilgilere göre ayarlayarak  bölmesine (gerekirse daha önce temizleyiniz) doldurunuz.

## Boyama / Boyasını ıkarma

Sadece ev temizliği ölçülerinde boyayınız. Tuz paslanmaz çeliğe tesir edebilir! Boya maddesi üreticisinin talimatlarını dikkate alınız.

amaşırların boyasını amaşır makinesinde **ıkarmayınız!**

## İslatma

1. Üretici talimatlarına göre **II** bölmesine ıslatma malzemesi/deterjan koyunuz.
2. İsteddiğiniz programı seçiniz.
3. Programı başlatmak için **▶** tuşuna basınız.
4. Yaklaşık on dakika sonra programı duraklatmak için **▶** tuşuna basınız.
5. İstenen ıslatma süresi dolduktan sonra, devam etmek veya programı değiştirmek için **▶** tuşuna basınız.

### Bilgiler

- Aynı renk amaşırları koyunuz.
- Ek deterjan gerekmez; ıslatma çözümü yıkama için kullanılır.



## Deterjan

### Doğru deterjan seçimi

Doğru deterjan seçimi, sıcaklık ve yıkama işlemi için bakım göstergeleri çok önemlidir. → ayrıca [www.sartex.ch](http://www.sartex.ch)

[www.cleanright.eu](http://www.cleanright.eu) adresinde evde kullanım için, deterjan, bakım ve temizleme maddelerine ilişkin daha fazla bilgi bulabilirsiniz.

#### ■ Optik beyazlatıcılar içeren çamaşır deterjanı

Keten veya pamuklu dayanıklı beyaz çamaşırlar için uygun  
Program: Pamuklu / soğuk - maks. 90 °C

#### ■ Ağartma maddesi ve optik beyazlatıcı içermeyen renkli çamaşırlar

Keten veya pamuklu renkli çamaşırlar için uygun  
Program: Pamuklu / soğuk - maks. 60 °C

#### ■ Renkli/optik beyazlatıcı içermeyen hassas deterjan

Sentetik dokulu, sentetik renkli çamaşırlar için uygun  
Program: Sentetikler / soğuk - maks. 60 °C

#### ■ Hassas deterjan

Hassas kumaşlar, ipek veya viskon için uygun  
Program: Hassas/ipek / soğuk - maks. 40 °C

#### ■ Yünlüler için deterjan

Yünlüler için uygun  
Program: Yünlüler / soğuk - maks. 40 °C

## Enerji ve deterjan tasarrufu

Hafif ve normal kirli çamaşırlarda enerji (yıkama sıcaklığını düşürme) ve deterjan tasarrufu sağlayabilirsiniz.

Tasarruf	Kirlilik/uyarı
Dozlama önerisine göre azaltılmış sıcaklık ve deterjan miktarı	<p><b>Az</b> Kirlilik ve leke algılanmadı. Kıyafetlerde vücut kokusu kalabilir, örn.:</p> <ul style="list-style-type: none"> <li>■ hafif yaz/spor kıyafetleri (daha az süreyle giyilmiş)</li> <li>■ Tişörtler, gömlekler, bluzlar, (1 gün süreyle giyilmiş)</li> <li>■ Misafir yatağı çamaşırları ve el havluları (1 gün kullanılmış)</li> </ul>
Bakım etiketine göre sıcaklık ve dozlama önerisine/yoğun kirlenmeye göre deterjan miktarı	<p><b>Normal</b> Kirlenme görünür/veya az hafif leke algılandı, örn.:</p> <ul style="list-style-type: none"> <li>■ Tişörtler, gömlekler, bluzlar (terli, birçok kez giyilmiş)</li> <li>■ El havluları, yatak çamaşırları (1 haftaya kadar süreyle kullanılmış)</li> </ul>
	<p><b>Çok</b> Kirlenme ve/veya lekeler açık biçimde görünür, örn. bulaşık havluları, bebek kıyafetleri, iş kıyafetleri</p>

**Bilgi:** Tüm deterjan/yardımcı madde/bakım ve temizlik maddelerinin dozlanması sırasında üretici bilgilerine ve uyarılara mutlaka dikkat ediniz.

→ Sayfa 38

## P+ Program ön ayarları

Program ön ayarları, program seçildikten sonra gösterge alanında görüntülenir.

Ön ayarları değiştirebilirsiniz.

Bunun için, istediğiniz ayar değeri gösterge ekranında görünene kadar ilgili tuşa peş peşe basınız.

**Bilgi:** Tuşa uzun süre basıldığında, ayar değerleri son değere kadar otomatik ilerler. Daha sonra yeniden tuşa basınız, böylece yeniden ayar değerlerini değiştirebilirsiniz.

Tüm olanaklı program ayarlarına genel bakışı, kullanım ve kurulum kılavuzuyla birlikte verilen ek sayfada bulabilirsiniz.

## Sıcaklık

(°C, Sıcaklık °C, Sıcaklık)

Program öncesinde ve program sırasında, program ilerlemesine bağlı olarak ayarlanmış sıcaklığı değiştirebilirsiniz.

Ayarlanabilir maksimum sıcaklık seçilen programa bağlıdır.

## Sıkma Devri

(⊙, ⊙ Sıkma)

Program öncesinde ve program sırasında, program ilerlemesine bağlı olarak sıkma devir sayısını (devk/dak olarak; dakikada devir sayısı) değiştirebilirsiniz.

**Ayar 0 :** Son sıkma yok, sadece su boşaltılır. Çamaşırlar ıslak olarak tambur içinde kalır, örneğin sıkma işlemine izin verilmeyen çamaşırlar için.

**Ayar - - :** Sıkma iptal = Son sıkma yok, çamaşırlar son durulama sonrasında suyun içinde kalır.

Program sonunda çamaşırlar hemen çamaşır makinesinden alınmayacaksa, kırışık oluşumunu engellemek için sıkma iptali seçebilirsiniz.

Programın devam ettirilmesi/ sonlandırılması için → Sayfa 41

Ayarlanabilir maksimum devir sayısı seçilen programa ve modele bağlıdır.

## Kalan süre

(🕒, 🕒 Kalan süre)

**Programı başlatmadan önce** program sonunu (kalan zaman) saatlik adımlarla (h=saat) maksimum 24h olarak önceden seçebilirsiniz.

Bunun için:

1. Program seçiniz.  
Seçilen program için program süresi, örneğin **2:30** (saat:dakika) olarak görüntülenir.
2. İstenen saat sayısı görünene kadar **Kalan süre** tuşuna basınız.
3. **>|||** tuşunu seçiniz.  
Program başlar.  
Gösterge alanında seçilen saat sayısı, örneğin **8h** görüntülenir ve yıkama programı başlayana kadar geriye sayım yapılır. Sonra program süresi görüntülenir.

**Bilgi:** Program devam ederken program süresi otomatik olarak uyarlanır.

Belirli faktörler program süresini etkileyebilir, örneğin:

- Program ayarları
- Deterjan dozajı (köpük oluşumu nedeniyle ek durulama evreleri)
- Dolum miktarı/tekstil türü (su alımı farklıdır)
- Balanssızlıklar (örneğin lastikli yatak çarşafı nedeniyle) sıkma işlemi birden çok kez başlatılarak aşılır
- Elektrik gerilimi dalgalanmaları
- Su basıncı (su geliş hızı)

**Program başlatıldıktan sonra** önceden seçilmiş saat sayısını aşağıdaki gibi değiştirebilirsiniz:

1. ▷||| tuşunu seçiniz.
2. **Kalan süre** tuşuyla saat sayısını değiştiriniz.
3. ▷||| tuşunu seçiniz.

**Programın başlatılmasından sonra** isteğe göre çamaşır ekleyebilir veya çıkarabilirsiniz. → *Sayfa 40*

## **P+** Ek program ayarları

Tüm olanaklı ek ayarlara genel bakışı, kullanım ve kurulum kılavuzuyla birlikte verilen ek sayfada bulabilirsiniz.

Ayarlar modellere göre değişir.

### speed/eco

(≡⊖/⊖, speed/eco perfect)

Seçilen programın ayarlanması için iki ayar olanağına sahip tuş:

- **speed**  
speed/eco ayarı olmadan seçilen programla kıyaslanabilir yıkama etkisine sahip, daha kısa sürede ama daha yüksek enerji tüketimiyle yıkamak için.  
**Bilgi:** Maksimum dolum miktarını aşmayınız.
- **eco**  
Sıcaklık azaltılarak enerjisi optimize edilmiş yıkama, speed/eco ayarı olmadan seçilen programla kıyaslanabilir yıkama etkisine sahip.

Bunun için tuşu seçiniz. Size önce **speed** ayarı önerilir. Tuşu yeniden seçecek olursanız, **eco** ayarı etkindir. Ayar aktifleştirildiğinde göstergede ilgili sembol yanar.

Tuşa yeniden bastığınızda hiçbir ayar aktif olmaz.

## Kırışıklık önleme

(⊖, ⊖ Kırışıklık önleme)

Modele bağlı olarak tuş

Özel sıkma işlemi ve sonrasında gevşetme ve daha düşük sıkma devir sayısı sayesinde daha az kırışıklık olmasını sağlar.

**Bilgi:** Çamaşırlarda kalan nem oranı artar.

## sensePlus/Ek durulama

(⊖, sense Plus, Durulama+, Hassas, Durulama)

Tuş, modele bağlıdır

Daha yüksek su seviyesi ve ek durulama evresi özel hassasiyetli ciltler ve/veya su sertliğinin çok düşük olduğu musluk suları içindir

## Ön yıkama

(⊖, ⊖ Ön yıkama)

Tuş, modele bağlıdır

Çok kirli çamaşırlar için.

**Bilgi:** Deterjan I ve II bölmelerine bölünerek doldurulmalıdır.

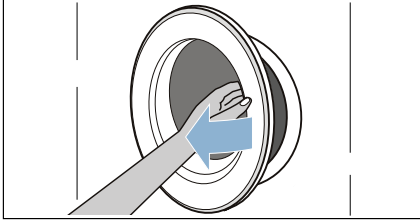


## Cihazın kumanda edilmesi

### Çamaşır makinesinin hazırlanması

**Bilgi:** Çamaşır makinesi, **usulüne uygun biçimde kurulmuş** ve **bağlanmış** olmalıdır. Şundan itibaren → *Sayfa 13*

1. Elektrik fişini prize takınız.
2. Su musluğunu açınız.
3. Çamaşır doldurma kapağını açınız.



4. Tamburun tamamen boşaltıldığından emin olunuz. Gerekliyorsa boşaltınız.

### Programın seçilmesi/cihazın açılması

**Bilgi:** Çocuk emniyetini etkinleştirdiyse bir programı ayarlamadan önce çocuk emniyetini devre dışı bırakmalısınız.

Program seçme düğmesi ile istenen programı seçiniz. Her iki yöne doğru çevrilebilir.

Cihaz açılmıştır.

☞ göstergesinin kısa süre yanıp sönmeye başlamesi size bundan sonra **Tambur bakım** programının veya en az 60°C yıkama sıcaklığına sahip başka bir programın yürütülmesi gerektiğini gösterir.

Gösterge alanı ve timeLight üzerinde (zemindeki optik gösterge etkinleştirildiğinde ve görünür

olduğunda) çamaşır doldurma kapağı açılırsa seçilen program için program bilgileri gösterilir.

**Tambur iç aydınlatması:** Cihaz açıldıktan sonra, çamaşır doldurma penceresi açıldıktan ve kapatıldıktan sonra ve program başlatıldıktan sonra tambur aydınlatılır. Aydınlatma kendiliğinden kapanır.

### Program ön ayarlarının değiştirilmesi

Ön ayarları bu yıkama işlemi için kullanabilir veya değiştirebilirsiniz.

Bunun için istediğiniz ayar görüntülenene kadar ilgili tuşa peşe peşe basınız.

Ayarlar onaylanmadan aktiftir.

Çamaşır makinesi kapatıldıktan sonra bellekte tutulmazlar.

Program ön ayarları → *Sayfa 34*

### Ek program ayarlarının seçilmesi

Ek ayarların seçilmesiyle yıkama süreci sizin çamaşırlarınıza göre daha iyi ayarlanabilir.

Programın ilerlemesine bağlı olarak, ayarlar seçilebilir ya da kaldırılabilir.

Ayar aktif olduğunda tuşların gösterge lambaları yanar.

Ayarlar, çamaşır makinesi kapatıldıktan sonra bellekte tutulmazlar.

Ek program ayarları → *Sayfa 35*

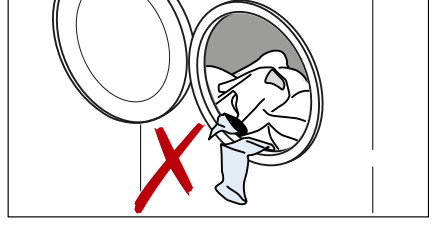
## Çamaşırların tambura yerleştirilmesi

### ⚠ Uyarı

#### Ölüm tehlikesi!

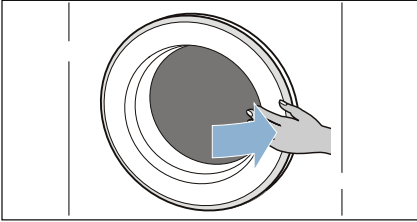
Örn. leke çıkarma maddesi/yıkama benzini gibi çözücü madde içeren temizleme maddeleri ile ön işlem yapılmış çamaşırlar makineye yerleştirildikten sonra patlamaya neden olabilir.

Çamaşırları elde iyice durulayınız.



### Bilgiler

- Büyük ve küçük çamaşırları birlikte yıkayınız. Farklı büyüklükte çamaşırlar birlikte yıkanınca, sıkma işlemi esnasında daha muntazam ve dengeli dağılır. Teker teker yıkanan çamaşırlar dengesiz dönmeye neden olabilir.
  - Belirtilen maksimum dolum miktarına dikkat ediniz. Aşırı doldurma yıkama sonucunu kötü etkiler ve daha fazla kırışıklık oluşmasına neden olabilir.
1. Ön ayırma işlemi yapılmış çamaşırları tambura yerleştiriniz.
  2. Çamaşır doldurma kapağını kapatınız.



**Bilgi:** Çamaşır doldurma kapağı ile lastik conta arasına çamaşır sıkışmamasına dikkat ediniz.

## Deterjan ve bakım malzemesinin dozlanması ve doldurulması

### Dikkat!

#### Cihaz hasarı

Temizlik maddeleri ve çamaşır ön işleme maddeleri (örneğin leke çıkarıcılar, ön yıkama spreyleri, ...) çamaşır makinesinin yüzeyine temas ederse hasar verebilir.

Bu maddelerin çamaşır makinesi yüzeyine temas etmemesini sağlayınız. Gerekirse sprey artıkları ve artıklar / damlalar hemen ıslak bir bezle temizlenmelidir.

### Dozajlama

Deterjanları ve koruyucu maddeleri aşağıdaki biçimde dozlayınız:

- Su sertlik derecesi; bağlı olduğunuz su şebekesi işletmesinden öğrenebilirsiniz
- Ambalajın üzerindeki üretici bilgileri
- Çamaşır miktarı
- Kirlilik → Sayfa 33

### Doldurma

#### ⚠ Uyarı

#### Gözlerde/ciltte tahriş!

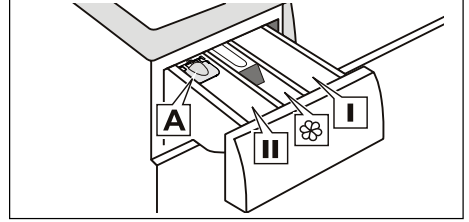
Makine çalışırken deterjan bölmesinin açılması halinde, dışarıya deterjan/ bakım maddesi dışarı sıçrayabilir. Bölmeyi dikkatlice açınız.

Deterjan / bakım maddesi temas ederse gözü veya cildi bol suyla yıkayınız.

Yanlışlıkla yutulması halinde, doktora danışınız.

**Bilgi:** Katı akışkan yumuşatıcı ve şekil verici maddeler su ile inceltilmelidir. Çamaşır makinesinin su borusu sisteminde tıkanmaları engeller.

Deterjanı ve bakım maddesini ilgili bölmelere doldurunuz:



Dozajlama yardımcısı **A**

sıvı deterjan için

Bölme **II**

Esas yıkama için deterjan, su yumuşatıcı, ağartıcı, leke çıkarma maddesi

Bölme 

Yumuşatıcı, sıvı kola; **max** işaretini aşmayınız

Bölme **I**

Ön yıkama işlemi için deterjan

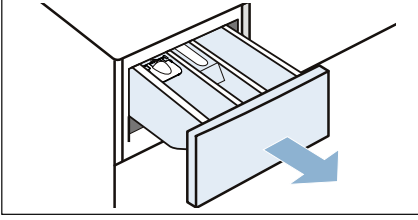
1. Deterjan bölmesini dayanak noktasına kadar dışarı çekiniz.
2. Deterjan ve/veya koruyucu bakım maddesi doldurunuz.
3. Deterjan bölmesini kapatınız.

## Sıvı deterjan için dozajlama yardımcısı\*

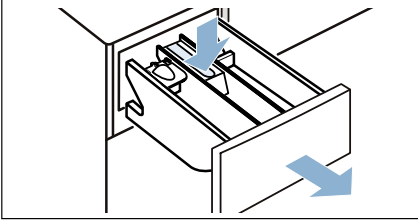
\* modele bağlı

Sıvı deterjan dozajlanması için dozajlama yardımcısını konumlandırınız:

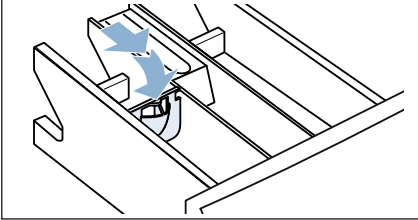
1. Deterjan bölmesini dayanak noktasına kadar dışarı çekiniz.



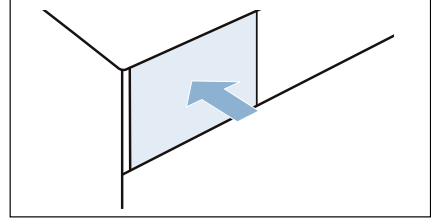
2. Tertibatı aşağı bastırınız ve bölmeyi tamamen çıkarınız.



3. Dozajlama yardımcısını öne itiniz, aşağı bastırınız ve yerine oturtunuz.



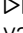
4. Bölmeyi yeniden yerleştiriniz.



**Bilgi:** Dozajlama yardımcısını jöle kıvamındaki deterjanlarda ve toz deterjanlarda ve ön yıkamalı programlarda ve kalan zaman seçilen programlarda kullanmayınız.

**Dozajlama yardımcısı olmayan modellerde** sıvı deterjanı ilgili dozajlama haznesine doldurunuz ve bunu tamburun içine yerleştiriniz.

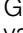
## Programın başlatılması

▶  tuşunu seçiniz. Gösterge lambası yanar ve program başlatılır.

Program sırasında gösterge alanında ve timeLight üzerinde kalan süre veya yıkama programı başladıktan sonra program süresi ve program ilerlemesi sembolleri görüntülenir.

Gösterge alanı → Sayfa 30  
timeLight → Sayfa 28

## Bilgi: Köpük algılama sistemi

Gösterge alanında ek olarak  sembolü yanarsa yıkama programı esnasında çamaşır makinesi çok fazla köpük tespit etmiştir ve bunun için köpüğü yok etmek amacıyla otomatik olarak ek durulama işlemlerini devreye sokmuştur. Aynı miktarda çamaşır yükü söz konusu olan bir sonraki yıkama işleminde daha az deterjan kullanınız.

Programın ayarının yanlışlıkla değiştirilmesini istemiyorsanız aşağıda açıklandığı gibi çocuk emniyetinizi seçebilirsiniz.

## Çocuk güvenliği

(🔒 3 sn.)

Çamaşır makinesinde, ayarlanmış fonksiyonların yanlışlıkla veya istenmeden değiştirilmesine karşı önlem alabilirsiniz. Bunun için programın başlamasından sonra çocuk emniyetini etkinleştiriniz.

**Aktifleştirmek/deaktifletmek** için yaklaşık 3 saniye **Sıkma Devri** ve **Kalan süre** tuşlarına birlikte basınız. Gösterge alanında 🔒 sembolü görülür.

- 🔒 yanıyorsa: Çocuk emniyeti aktiftir.
- 🔒 yanıp sönüyorsa: Çocuk emniyeti aktiftir ve program seçici ayarlanmıştır. Çocuk emniyetini devre dışı bırakmak için program seçme şalterini başlangıç programına geri çevirin. Sembol yeniden yanar.

**Bilgi:** Bu işlemde programın iptal olmasını önlemek için, program seçme şalterini kapalı pozisyonunun ötesine çevirmeyin.

**Bilgi:** Çocuk emniyeti program sona erdikten ve cihaz kapatıldıktan sonra da etkin kalır. Yeni bir program başlatmak istediğinizde, bu uyarı her defasında devre dışı bırakmanız gerekir.

## Çamaşır ilave edilmesi

Programın başlamasından sonra isteğe göre çamaşır ekleyebilir veya çıkarabilirsiniz.

Bunun için ▷ tuşunu seçiniz.

▷ tuşunun gösterge lambası yanıp söner ve makine, ekleme yapmanın mümkün olup olmadığını kontrol eder.

Gösterge alanında:

- 🔄 sembolü söndüğünde, ekleme mümkündür.
- 🔄 yanıyorsa bir ekleme işlemi mümkün değildir.

**Programa devam etmek için** ▷ tuşuna basınız. Program otomatik olarak devam edecektir.

## Bilgiler

- Çamaşır ekleme esnasında doldurma kapağını çok uzun süre açık bırakmayınız - çamaşırdan çıkan su dışarı akabilir.
- Yüksek su seviyesinde, yüksek sıcaklıkta veya dönen tamburda, güvenlik sebeplerinden dolayı çamaşır doldurma kapağı kilitli kalır ve çamaşır ilave etmek mümkün olmaz.
- Dolum miktarı göstergesi ekleme sırasında etkin değildir.

## Programın değiştirilmesi

1. ▷ tuşunu seçiniz.
2. Başka program seçiniz.
3. ▷ tuşunu seçiniz. Yeni program baştan başlar.

## Programın durdurulması

Yüksek sıcaklık dereceli programlarda:

1. ▷ tuşunu seçiniz.
2. Çamaşırların soğutulması: **Durulama** seçiniz.
3. ▷ tuşunu seçiniz.

Düşük sıcaklık dereceli programlarda:

1. ▷ tuşunu seçiniz.
2. **Sıkma** seçiniz.
3. ▷ tuşunu seçiniz.



## Suda bekletme sırasında program bitiř

Gösterge alanında - - - 6 görünür ve ▷ tuşunun gösterge lambası yanıp söner.

Ařağıdakileri yaparak programı devam ettiriniz:

- ▷ tuşunu seçiniz veya
- sıkma devir sayısını deęiřtirdiniz veya program seçme düğmesini **Sıkma** konumuna getiriniz ve ardından ▷ tuşunu seçiniz.

## Program sonu

Gösterge alanında **Bitiř** görünür ve ▷ tuşunun gösterge lambası söner.

Program bitiř zeminde gösterilir - ancak bunun için:

- timeLight (optik gösterge) etkinleřtirilir ve görünür olmalıdır.
- Enerji tasarruf modu henüz etkinleřtirilmemiř olmalıdır.  
→ Sayfa 12

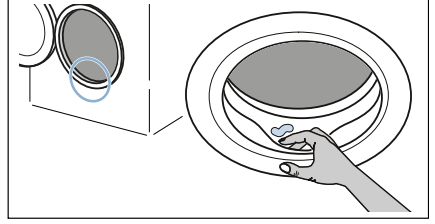
## Çamařırların çıkarılması/ cihazın kapatılması

1. Çamařır doldurma kapađını açınız ve çamařırları çıkarınız.
2. Program ayar düğmesi **Kapalı** 0 konumuna getiriniz. Cihaz kapatılmıřtır.
3. Su musluđunu kapatınız.  
**Bilgi:** Aquastop modellerinde gerekmez.

### Bilgiler

- Tamburun içinde çamařır unutmayınız. Bir sonraki çamařır yıkama iřleminde bu parçalar çekebilir veya bařka çamařırları boyayabilir.
- Varsa yabancı cisimleri tamburdan ve lastik contadan çıkarınız – paslanma tehlikesi.

- Lastik conta silinerek kurulanmalıdır.



- Çamařır doldurma kapađını ve deterjan bölmesini açık bırakarak kalan suyun kurumasını sađlayınız.
- Daima program sonunu bekleyiniz, aksi halde cihaz halen kilitli olabilir. Sonra cihazı açınız ve kilidin açılmasını bekleyiniz.
- Program sonunda gösterge alanı sönerse enerji tasarrufu modu etkindir. Etkinleřtirmek için herhangi bir tuřa basınız.

## Sensör

### Miktar otomatığı

Kumaş türüne ve yüke göre miktar otomatığı her programda su tüketimini optimum düzeyde ayarlar.

### Dengesiz dağılım kontrol sistemi

Otomatik dengesiz dağılım kontrol sistemi dengesizlikleri algılar ve birçok defa ön sıkma denemesi ile dengeli yıkama dağılımını sağlar.

Güvenlik nedeniyle çok dengesiz yıkama dağılımında devir sayısı düşer veya sıkma olmaz.

**Bilgi:** Tambura küçük ve büyük çamaşırları → *Sayfa 51*

### VoltCheck

modele bağlı olarak

Otomatik gerilim kontrol sistemi, elektrik gerilimindeki geçersiz düşmeler algılıyor. Gösterge paneli Kalan zaman göstergesine ait iki nokta üst üste yanıp sönüyor. → *Sayfa 30*

Besleme gerilimi yeniden kararlı hale geldiğinde, Kalan zaman göstergesinde iki nokta üst üste yanar (normal durum).

Algılanan gerilim düşüşü programın devamında göstergedeki üç noktanın tümünün yanmasıyla gösterilir.



**Bilgi:** Gerilim düşmeleri, örneğin programın uzamasına veya sıkma sonucunun tatmin edici olmamasına yol açabilir.

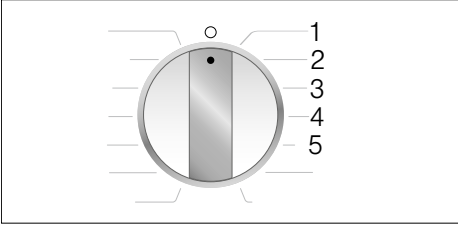


## Cihaz ayarları

Aşağıdaki ayarları değiştirebilirsiniz:

- Uyarı sinyalleri için ses şiddeti (örneğin program sonunda).
- Tuş sinyalleri için ses şiddeti.
- Tambur bakım programının yürütülmesi için hatırlatma fonksiyonunun etkinleştirilmesi/ etkinliğinin kaldırılması.
- timeLight (zeminde program bilgileri için optik gösterge) etkinleştirilmeli/ etkinliği kaldırılmalıdır.

Ayarları değiştirmek için her zaman önce ayar modunu etkinleştirmelisiniz.



### Ayar modunun etkinleştirilmesi

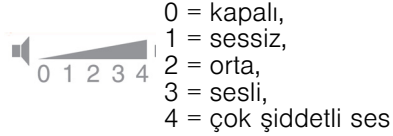
1. Program seçme düğmesini **Pamuklular** programında pozisyon 1'e alınız. Çamaşır makinesi açılmıştır.
2. ▷||| tuşuna basınız ve aynı anda program seçme düğmesini sağa, pozisyon 2'ye çeviriniz. Tuşu serbest bırakınız.

Ayar modu etkinleştirilir ve gösterge ekranında uyarı sinyalleri için ön ayarlı ses şiddetleri (örneğin program sonu için) görünür.

### Ayarların değiştirilmesi

**Kalan süre** tuşuna birden fazla basıldığında program seçme düğmesi pozisyonlarını değiştiriniz:

- **2:** Uyarı sinyalleri için ses şiddeti ve/veya
- **3:** tuş sinyalleri için ses şiddeti



- ve/veya
- **4:** Tambur bakım programı için hatırlatma fonksiyonunun etkin (On) mi etkin değil (OFF) mi olduğunun kontrolü ve/veya
- **5:** timeLight (zeminde program bilgileri için optik gösterge) etkinleştirme (On) veya etkinliği kaldırılma (OFF) kontrolü.

### Ayar modunun sonlandırılması

Şimdi işlemi sonlandırabilir ve program seçme düğmesini **Kapalı** ○ konumuna getirebilirsiniz. Ayarlar kaydedilmiştir.



## Temizleme ve bakım

### ⚠ Uyarı

#### Ölüm tehlikesi!

Elektrik gerilimi ileten parçalar ile temas halinde elektrik çarpması tehlikesi söz konusudur.

Cihazı kapatarak elektrik fişini çekiniz.

### ⚠ Uyarı

#### Zehirlenme tehlikesi!

Yıkama benzini gibi çözücü içeren temizleme maddeleri zehirli buharlar oluşturabilir.

Çözücü madde içeren temizleme maddeleri kullanmayınız.

#### Dikkat!

#### Cihaz hasarı

Yıkama benzini gibi çözücü içeren temizleme maddeleri, makinenin yüzeylerine ve parçalarına zarar verebilir.

Çözücü madde içeren temizleme maddeleri kullanmayınız.

#### Biyofilm oluşmasını ve kötü koku oluşumunu aşağıdaki yöntemle engelleyebilirsiniz:

#### Bilgiler

- Çamaşır makinesinin yerleştirildiği odanın iyi biçimde havalandırıldığından emin olunuz.
- Çamaşır makinesini kullanmadığınızda çamaşır doldurma kapağını ve deterjan gözünü hafif açık bırakınız.
- Belirli aralıklarla ve toz deterjan kullanarak **Pamuklular 60 °C** programla yıkama yapınız.

## Makine gövdesi/kumanda bölümü

- Gövdeyi ve kumanda bölümünü yumuşak, nemli bir bezle siliniz.
- Deterjan kalıntılarını hemen temizleyiniz.
- Tazyikli su ile temizlenmemelidir.

## Yıkama tamburu

Klorsuz temizleme maddesi kullanınız, bulaşık teli veya çelik tel yumağı kullanmayınız.

Çamaşır makinesinde koku oluşumu durumunda tamburu temizlemek için cihaz modeline bağlı olarak **Tambur bakım 90 °C** veya **Pamuklular 90 °C** programını çamaşırızsız olarak yürütünüz. Bu sırada toz deterjan kullanınız.

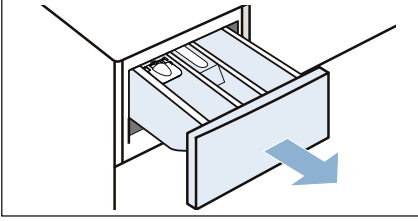
## Kireç giderme

Deterjan dozajlaması doğru olduğunda, kireçten arındırmaya gerek yoktur. Gerekli olursa, kireçten arındırma maddesi üreticisinin verdiği bilgilere göre işlem yapınız. Uygun kireç gidericileri internet sayfamız üzerinden veya yetkili servisimiz üzerinden satın alabilirsiniz. → Sayfa 53

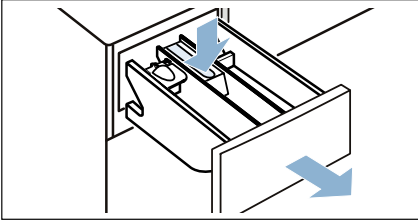
## Deterjan çekmecesini ve bölmeleri

Deterjan ve yumuşatıcı artıkları mevcut olduğu zaman:

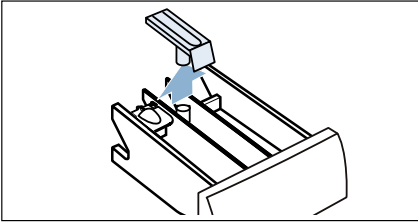
1. Deterjan bölmesini dayanak noktasına kadar dışarı çekiniz.



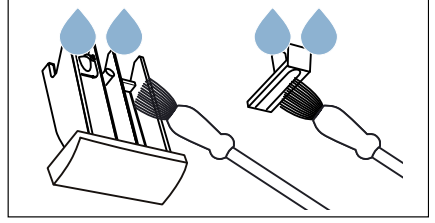
2. Tertibatı aşağı bastırınız ve bölmeyi tamamen çıkarınız.



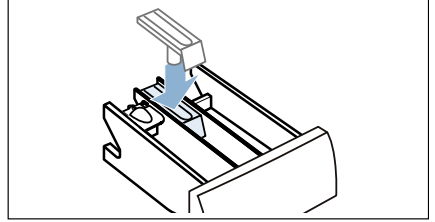
3. Tertibatı dışarı çıkarınız: Parmak ile üniteyi alttan yukarıya bastırınız.



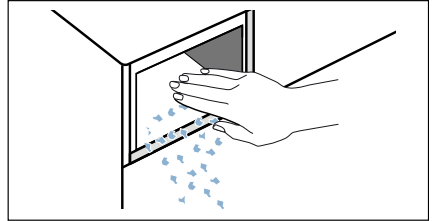
4. Deterjan bölmesini ve tertibatı su ve fırça ile temizleyiniz ve silip kurulayınız.



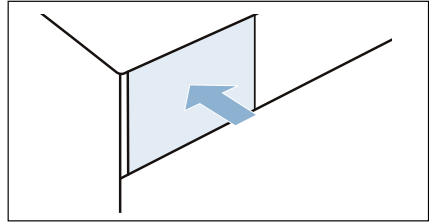
5. Tertibatı takınız ve yerine oturmasını sağlayınız (silindiri kılavuz pime takınız).



6. Deterjan bölmesinin gövdesini cihaz içinden temizleyiniz.



7. Deterjan bölmesini içeri itiniz.



**Bilgi:** Deterjan bölmesini açık bırakarak, kalan suyun kurumasını sağlayınız.

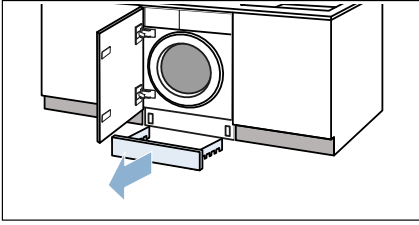
## Pis su pompası tıkanmış, acil durum boşaltma işlemi

### ⚠ Uyarı

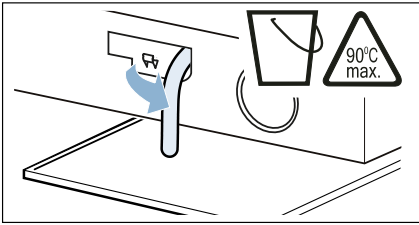
#### Yanma tehlikesi!

Deterjanlı su, yüksek sıcaklıklarla çamaşır yıkandığında çok sıcaktır. Sıcak deterjanlı suya dokunulması halinde, haşlanarak yanma söz konusu olabilir. Deterjanlı yıkama suyunun soğumasını bekleyiniz.

1. Daha fazla su dolmaması ve deterjanlı su pompası üzerinden boşaltılmasına gerek kalmaması için su musluğunu kapatınız.
2. Cihazı kapatınız. Elektrik fişini prizden çekiniz.
3. Alt paneli çıkarınız.



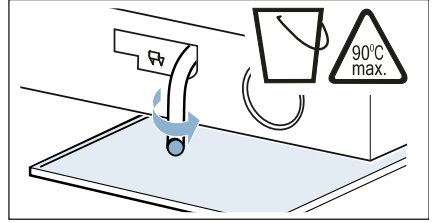
4. Su boşaltma hortumunu tutma düzeneğinden çıkarınız.



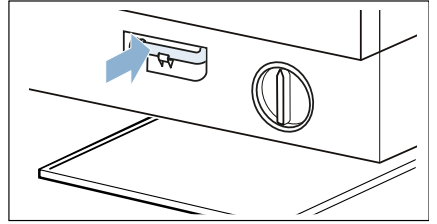
5. Kapatma kapağını çekip çıkarınız. Deterjanlı suyu uygun bir kap içine akıtınız.



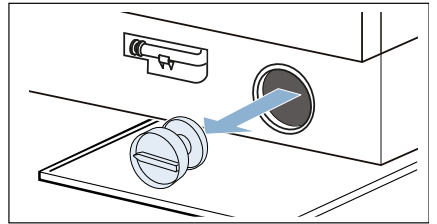
6. Kapatma kapağının üzerine yeniden bastırınız.



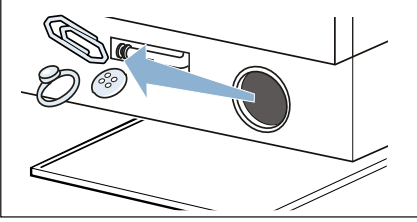
7. Boşaltma hortumunu tutma düzeneğine takınız.



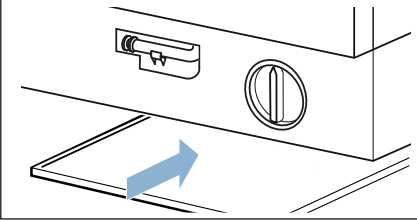
8. Pompa kapağını dikkatlice sökünüz, kalan su dökülebilir.



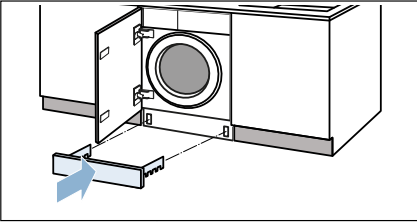
9. Pompa kapağının iç kısmını, vida dişli bölümünü ve pompa gövdesini temizleyiniz. Pis su pompasının kanatlı çarkı döndürülebilir olmalıdır.



10. Pompa kapağını tekrar yerine takınız ve vidalayınız. Tutamak dik konumda durmalıdır.



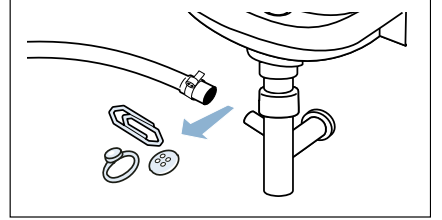
11. Alt paneli takınız.



**Bilgi:** Bir sonraki yıkama işleminde deterjanın kullanılmadan boşalma bölümüne akmasını önlemek için 1 litre suyu bölüm II içine dökünüz ve **Boşaltma** programını başlatınız.

## Sifon borusundaki atık su çıkış hortumu tıkanmış

1. Cihazı kapatınız. Elektrik fişini prizden çekiniz.
2. Hortum kelepçesini gevşetiniz. Boşaltma hortumunu dikkatlice çekiniz, kalan su dökülebilir.
3. Boşaltma hortumunu ve sifona bağlı uçları temizleyiniz.



4. Boşaltma hortumunu tekrar takınız ve bağlantı yerini hortum bileziği ile emniyete alınız.

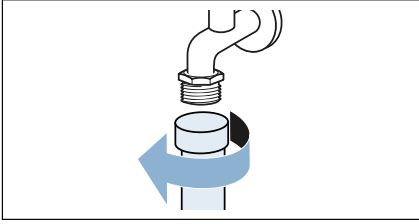
## Su girişindeki süzgeç tıkalı

### Bunun için önce giriş hortumundaki su basıncını gideriniz:

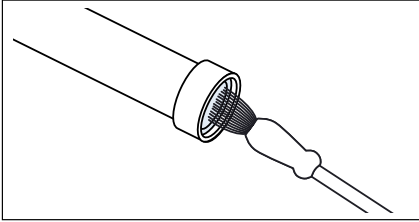
1. Su musluğunu kapatınız.
2. Herhangi bir program seçiniz (Durulama//Sıkma/Boşaltma hariç).
3. Programı başlatınız.
4. Programı yaklaşık 40 saniye çalıştırınız ve sonra cihazı kapatınız.
5. Elektrik fişini prizden çekiniz.

### Daha sonra süzgeçleri temizleyiniz:

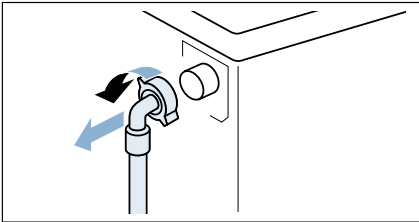
1. Hortumu musluktan çıkarınız.



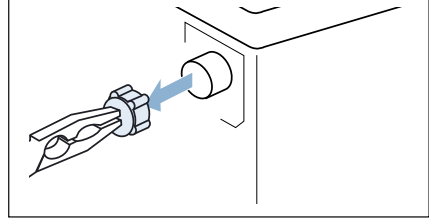
2. Süzgeci küçük bir fırça ile temizleyiniz.



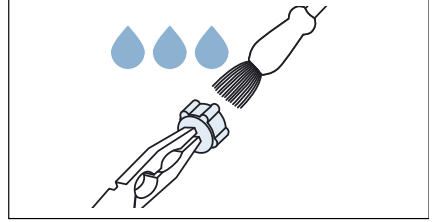
3. Standart ve Aqua-Secure modellerinde cihazın arka tarafındaki süzgeci de temizleyiniz: Hortumu cihazın arka tarafından çıkarınız.



4. Standart ve Aqua-Secure modellerinde cihazın arka tarafındaki süzgeci de temizleyiniz:
  - a) Süzgeci bir pense ile dışarı çıkarınız.



- b) Süzgeci temizleyiniz.



5. Hortumu bağlayınız ve sızdırmazlığını kontrol ediniz.



## ? Arıza durumunda ne yapılmalı?

### Acil kilit açma sistemi

Örneğin elektrik kesilmesi halinde Elektrik şebekesi akım beslemesi yeniden devreye girince, program çalışmaya devam eder.

Çamaşırlar yine de çıkarılmak isteniyorsa çamaşır doldurma kapağı aşağıda tarif edildiği gibi açılabilir:

#### ⚠ Uyarı

##### Yanma tehlikesi!

Yüksek sıcaklıklarda çamaşır yıkandığında, sıcak deterjanlı suya ve çamaşırlara dokunulması halinde haşlanma söz konusu olabilir. Duruma göre, önce soğumasını bekleyiniz.

#### ⚠ Uyarı

##### Yaralanma tehlikesi!

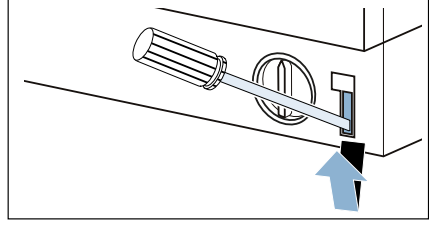
Dönen tamburun içine ellerinizi sokarsanız elleriniz yaralanabilir. Dönen tamburun içine ellerinizi sokmayınız. Tambur artık dönmeyene kadar bekleyiniz.

#### Dikkat!

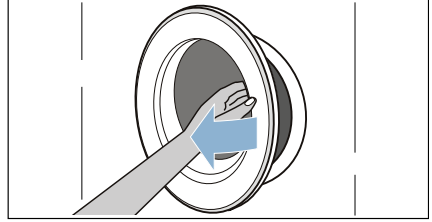
##### Su hasarları

Dışarı akan veya taşan sudan dolayı su hasarları oluşabilir. Camdan su görünüyorsa çamaşır doldurma kapağını açmayınız.



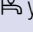


1. Cihazı kapatınız. Elektrik fişini prizden çekiniz.
2. Deterjanlı suyu boşaltınız.  
→ Sayfa 46
3. Acil kilit açma mekanizmasını bir alet ile aşağı doğru çekiniz ve serbest bırakınız.





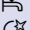

4. Çamaşır doldurma kapağını açınız.



## Gösterge alanındaki bilgiler





Gösterge	Nedeni/Çözümü
 yanıyor	<ul style="list-style-type: none"><li>■ Sıcaklık çok yüksek. Sıcaklık düşene kadar bekleyiniz.</li><li>■ Su seviyesi çok yüksek. Çamaşır ilave edilmesi mümkün değildir. Açıkça çamaşır doldurma kapağını hemen kapatınız. Programı devam ettirmek için ▷00 tuşuna basınız.</li></ul>
 yanıp sönüyor	<ul style="list-style-type: none"><li>■ Çamaşır sıkışmış olabilir. Lütfen çamaşır doldurma kapağını yeniden açınız ve kapatınız ve ▷00 tuşuna basınız.</li><li>■ Gerekirse çamaşır doldurma kapağını bastırıp kapatınız ya da çamaşır ları çıkarınız ve yeniden basıp kapatınız.</li><li>■ Gerekirse cihazı kapatınız ve yeniden açınız. Programı açınız ve kişisel ayarları yapınız. Programı başlatınız.</li></ul>
 yanıyor	<ul style="list-style-type: none"><li>■ Soğuk su için olan su musluğunu sonuna kadar açınız,</li><li>■ Giriş hortumu katlanmış/sıkıştırılmış,</li><li>■ Su basıncı çok düşük. Süzgeci temizleyiniz. → Sayfa 48</li></ul>
	Çocuk güvenliği etkinleştirildi; devre dışı bırakınız. → Sayfa 40
 yanıyor	Çok fazla köpük algılandı, ek durulama işlemleri devreye sokuldu. Aynı miktarda çamaşır yükü söz konusu olan bir sonraki yıkama işleminde daha az deterjan kullanınız.
: Kalan zaman göstergesi yanıp sönüyor	Şebeke gerilimi çok düşük.
. Kalan zaman göstergesi yanıp sönüyor	Yıkama programında düşük voltaj. Program uzatılır. → Sayfa 42
E:18	<ul style="list-style-type: none"><li>■ Pis su pompası tıkanmış. Pis su pompasını temizleyiniz. → Sayfa 46</li><li>■ Boşaltma hortumu/boşaltma borusu tıkanmış. Sifona bağlı tahliye hortumunu temizleyiniz. → Sayfa 47</li></ul>
E:23	Küvet içinde su var, cihaz sızdırıyor. Su musluğunu kapatınız. Müşteri hizmetlerini arayınız!
E:32	Program sonunda <b>Bitiş</b> ile değişimli olarak yanıp sönüyor. Hata yok – Denge kontrol sistemi sıklıkla işlemini çamaşır lar eşit dağılmadığı için durdurdu. Küçük ve büyük çamaşır ları tambur içinde eşit dağıtınız. Gerekirse çamaşır lar yeniden sıkılmalıdır.


Gösterge	Nedeni/Çözümü
 yanıp sönüyor	<p><b>Tambur bakım</b>90 °C programını veya 60 °C'lik tambur ve pis su haznesi temizleme ve bakım programını yürütünüz.</p> <p><b>Bilgiler</b></p> <ul style="list-style-type: none"> <li>Programı çamaşır olmadan yürütünüz.</li> <li>Toz deterjan veya ağartıcı içeren deterjan kullanınız. Köpük oluşmasını önlemek için çamaşır makinesi üreticisinin tavsiye ettiği deterjan miktarının yarısını kullanınız. Yünlü veya hassas çamaşırlar için olan bir deterjan kullanmayınız.</li> <li>Uyarı sinyalinin açılması/kapatılması</li> </ul>
diğer göstergeler	Cihazı kapatınız, 5 saniye bekleyiniz ve tekrar açınız. Gösterge yeniden belirirse yetkili servise telefon ediniz.

timeLight içindeki gösterge (Zemindeki optik gösterge):	Nedeni/Çözümü
  	<ul style="list-style-type: none"> <li>Bir hata ortaya çıktı → bkz. Yukarıda E: ...</li> <li>Bkz. Yukarıdaki sembol</li> <li>Bkz. Yukarıdaki sembol</li> </ul>

## Arıza durumunda ne yapılmalı?

Arızalar	Nedeni/Çözümü
Dışarı su akıyor.	<ul style="list-style-type: none"> <li>Tahliye hortumunu doğru biçimde sabitleyiniz/değiştiriniz.</li> <li>Giriş hortumunun vida dişli bağlantısını sıkınız.</li> </ul>
Cihaza su gelmiyor. Sıvı deterjan durulanmamış.	<ul style="list-style-type: none"> <li>▷00 tuşuna basılmadı mı?</li> <li>Su musluğu açılmamış mı?</li> <li>Filtre tıkanmış olabilir mi? Süzgeci temizleyiniz. → Sayfa 48</li> <li>Giriş hortumu katlanmış mı veya sıkışmış mı?</li> </ul>
Çamaşır doldurma kapağı açılmıyor.	<ul style="list-style-type: none"> <li>Güvenlik fonksiyonu etkin. Program iptal? → Sayfa 40</li> <li>☞ Çocuk emniyeti etkinleştirildi mi? Etkinliğini kaldırınız. → Sayfa 40</li> <li>- - - (Durulama iptal = son suda bekleme hariç) mi seçildi? → Sayfa 41</li> <li>Sadece acil kilit açma mekanizması üzerinden mi açmak mümkün? → Sayfa 49</li> </ul>
Program çalışmaya başlamıyor.	<ul style="list-style-type: none"> <li>▷00 tuşuna basıldı mı?</li> <li><b>Kalan süre</b> mi seçildi?</li> <li>Çamaşır doldurma kapağı kapalı mı?</li> <li>☞ Çocuk emniyeti etkinleştirildi mi? Etkinliğini kaldırınız. → Sayfa 40</li> </ul>
Program başlatıldıktan sonra tamburda kısa süre silkelene/dönme.	Hata yok - yıkama programı başlatılırken dahili bir motor testi nedeniyle tamburda kısa süreli bir silkelene ortaya çıkabilir.
Deterjanlı su cihazdan pompalanıp boşaltılmıyor.	<ul style="list-style-type: none"> <li>- - - (Durulama iptal = son suda bekleme hariç) mi seçildi? → Sayfa 41</li> <li>Pis su pompasını temizleyiniz. → Sayfa 46</li> <li>Tahliye borusunu ve/veya tahliye hortumunu temizleyiniz.</li> </ul>

Arızalar	Nedeni/Çözümü
Tamburun içinde su görünmüyor.	Hata yok – Su seviyesi görünen kısmın altında.
Sıkma sonucu tatmin edici değil. Çamaşırlar ıslak/çok nemli.	<ul style="list-style-type: none"> <li>■ Hata yok – Denge kontrol sistemi sıkma işlemini çamaşırlar eşit dağılmadığı için durdurdu.</li> <li>■ Küçük ve büyük çamaşırları tambur içinde eşit dağıtınız.</li> <li>■ Kırıksıklık önleme (modele bağlı olarak) mi seçilmiş? → Sayfa 35</li> <li>■ Çok düşük devir sayısı mı seçilmiş?</li> </ul>
Birden fazla defa sıkınız.	Hata yok – Denge kontrol sistemi dengesizliği düzeltiyor.
Program süresi normalden daha uzun.	<ul style="list-style-type: none"> <li>■ Hata yok – Denge kontrol sistemi çamaşırları birkaç kez dağıtarak dengesizliği düzeltiyor.</li> <li>■ Hata yok – Köpük kontrol sistemi aktif – bir durulama süreci ek olarak devreye sokulur.</li> </ul>
Program süresi, yıkama sürecinde değişiyor.	Hata yok – Program akışı ilgili yıkama süreci için optimize ediliyor. Bu durum, gösterge alanındaki program süresinin değişmesine sebep olabilir.
Koruyucu bakım maddesi için  bölmesinde su kalmış.	<ul style="list-style-type: none"> <li>■ Hata yok – Koruyucu bakım maddesinin etkisinde değişme yok.</li> <li>■ Gerekirse ilgili tertibatı temizleyiniz.</li> </ul>
Çamaşır makinesinde koku oluşması.	<p><b>Tambur bakım 90 °C</b> programını veya <b>Pamuklular 90 °C</b> programını çamaşır olmadan yürütünüz.</p> <p>Bunun için toz deterjan veya ağartıcı içeren deterjan kullanınız.</p> <p><b>Bilgi:</b> . Köpük oluşmasını önlemek için çamaşır makinesi üreticisinin tavsiye ettiği deterjan miktarının yarısını kullanınız. Yünlü veya hassas çamaşırlar için olan bir deterjan kullanmayınız.</p>
Gösterge alanında  sembolü yanıyor. Deterjan bölümünden köpük çıkıyor olabilir.	<p>Çok fazla çamaşır deterjanı mı kullandınız?</p> <p>Bir çorba kaşığı yumuşatıcı ve 1/2 litre su karıştırılmalıdır ve çekmece II bölümüne dökülmelidir (Outdoor tekstiller, spor tekstillerin ve kuş tuyu tekstilleri hariç!).</p> <p>Deterjan dozajını bir sonraki yıkama işleminde azaltınız.</p>
Sıkma veya su boşaltma esnasında gürültü, titreşimler ve cihazın “Yürümesi” söz konusu.	<ul style="list-style-type: none"> <li>■ Cihaz konumu ayarlandı mı? Cihazın konumunu ayarlayınız. → Sayfa 19</li> <li>■ Cihazın ayakları sabitlenmiş mi? Cihaz ayaklarını güvenli hale getiriniz. → Sayfa 19</li> <li>■ Taşıma güvenlik donanımları sökülüp çıkarılmış mı? Taşıma güvenliği donanımlarını söküp çıkarınız. → Sayfa 16</li> </ul>
Gösterge alanı/gösterge lambaları işletme esnasında çalışmıyor.	<ul style="list-style-type: none"> <li>■ Elektrik kesintisi var mı?</li> <li>■ Sigorta atmış mı? Gerekirse evin sigortasını çalışır duruma getiriniz/değiştiriniz.</li> <li>■ Arıza tekrar ortaya çıkarsa yetkili servise telefon ediniz.</li> </ul>
Çamaşırlarda deterjan artıkları var.	<ul style="list-style-type: none"> <li>■ Bazen fosfatsız deterjanlar suda çözülmeden artıklar içerir.</li> <li>■ <b>Durulama</b> programını seçiniz veya çamaşırları yıkadıktan sonra fırçalayınız.</li> </ul>
Bekleme konumunda gösterge alanında  sembolü yanıyor.	<ul style="list-style-type: none"> <li>■ Su seviyesi çok yüksek. Çamaşır ilave edilmesi mümkün değildir. Açıkça çamaşır doldurma kapağını hemen kapatınız.</li> <li>■ Programı devam ettirmek için  tuşuna basınız.</li> </ul>

Arızalar	Nedeni/Çözümü
Bekleme konumunda gösterge alanında  sembolü sönmü.	Çamaşır doldurma kapağı kilidi açıldı. Çamaşır eklenmesi mümkün.
timeLight (zeminde optik gösterge) yanmıyor.	<ul style="list-style-type: none"> <li>■ Timelight etkinleştirildi mi? → <i>Sayfa 43</i></li> <li>■ Enerji tasarruf modu etkin. → <i>Sayfa 12</i></li> <li>■ Elektrik kesintisi var mı?</li> </ul>
Bir hatayı kendiniz halledemiyorsanız (kapatma/açma sonrasında) veya bir onarım gerekliyse:	
<ul style="list-style-type: none"> <li>■ Cihazı kapatınız ve elektrik fişini prizden çekip çıkarınız.</li> <li>■ Su musluğunu kapatınız ve yetkili servisi çağırınız.</li> </ul>	



## Müşteri hizmetleri

Arızayı kendiniz gideremiyorsanız lütfen müşteri hizmetlerine başvurunuz. → Kapak sayfası

Gereksiz yere teknisyen talebini önlemek için, daima uygun bir çözüm buluyoruz.

Yetkili servise lütfen cihazın ürün numarasını (E-Nr.) ve imalat numarasını (FD) bildirin.

E-Nr. _____	FD _____
-------------	----------

E no.      Ürün numarası  
FD         İmalat numarası

Bu bilgileri \*modele bağlı olarak bulabilirsiniz:

çamaşır doldurma penceresinin iç kısmı\*/açık servis kapağı\* ve cihazın arka yüzünde.

### Üreticinin yetkisine güveniniz.

Bize başvurunuz. Böylelikle gerekli onarım çalışmalarının, orijinal yedek parçalara sahip, eğitilmiş servis teknisyenler tarafından yapıldığından emin olabilirsiniz.



## Teknik veriler

**Ağırlık:**

75 – 84 kg (modele bağlı)

**Elektrik bağlantısı:**

Nominal gerilim 220 - 240 V, 50 Hz

Nominal akım 10 A

Nominal güç 1900 - 2300 W

**Su basıncı:**

100 - 1000 kPa (1 - 10 bar)

**Kapalı durumda güç tüketimi:**

0.12

**Açık durumda güç tüketimi:**

0.50



## Aquastop garantisi

### Yalnızca Aquastop içeren cihazlar için

Satıcıya karşı yapılan satın alma sözleşmesinden doğan garanti taleplerine ve sunduğumuz cihaz garantisine ek olarak aşağıdaki koşullarda yedek parça sağlıyoruz:

1. Aquastop sistemimizdeki bir hata nedeniyle su hasarı meydana gelirse, makineyi özel kullanımları için kullanan kullanıcıların zararını karşılıyoruz.
2. Sorumluluk garantisi cihaz kullanım ömrü boyunca geçerlidir.
3. Garanti talebinin ön koşulu, Aquastop içeren cihazın kullanma kılavuzumuzda açıklandığı gibi uygun şekilde yerleştirilmiş ve bağlantılarının yapılmış olmasıdır; uygun şekildeki Aquastop uzatması (orijinal aksesuar) da buna dahildir. Sağladığımız garanti, musluktaki Aquastop bağlantısına olan arızalı hatları veya bağlantı parçalarını kapsamaz.
4. Aquastop içeren cihazları temel olarak çalışma sırasında gözetim altında tutmanız veya musluk kapatıldıktan sonra emniyete almanız gerekmez. Yalnızca uzun süre evde olmayacağınız zaman, örn. birkaç hafta sürecek tatillerde musluğu kapatmanız gerekir.

BSH EV ALETLERİ SANAYİ VE TİCARET A.Ş.

Fatih Sultan Mehmet Mah. Balkan Cad.  
No:51

34771 Ümraniye / İstanbul

## Arızalarda onarım siparişı ve danışmanlık

TR 444 6688 (Çaęrı merkezini sabit hatlardan aramanın bedeli şehir içi ücretlendirme, Cep telefonlarından ise kullanılan tarifeyle göre deęişkenlik göstermektedir.)

Tüm ülkelere ait iletişim bilgilerini, ekteki müşteri hizmetleri dizininden bulabilirsiniz.

BSH Hausgeräte GmbH

Carl-Wery-Straße 34

81739 München

GERMANY

siemens-home.bsh-group.com

BSH Ev Aletleri Sanayi ve Ticaret A.Ş. tarafından Siemens AG'nin Ticari Marka Lisansı ile üretilmiştir



9001251633 (9705)