




SIEMENS



滚筒式干衣机

WT47W5600W

siemens-home.bsh-group.com/welcome

zh 安装与操作说明

Register
your
product
online

您的全新滚筒式干衣机

非常感谢您选择 Siemens 品牌的滚筒式干衣机。

请您花几分钟的时间阅读安装使用说明书，了解您的滚筒式干衣机各项优异的功能。

每台滚筒式干衣机出厂前，皆接受严格的功能检验，力求符合本品牌 Siemens 对零故障高品质的坚持。

有关更多产品、备件、零件以及各项服务的详细信息 请至本公司网站 www.siemens-home.bsh-group.com 或联系我们的客服中心。

本使用安装说明书内若提及多个不同的机型，将在相关部分说明其差异。



开始操作前，请务必仔细阅读本使用安装说明书！

符号说明

⚠ 警告！

提示可能存在的危险情况，如果不避免危险情况，则可能会发生导致死亡或严重受伤的事故。

注意！

提示可能存在的危险情况，如果不避免危险情况，则可能会导致轻伤、财产损失或者破坏环境。

注释 / 技巧

正确有效使用机器的信息 / 其他有用的信息。





1. 2. 3. / a) b) c)

机器操作步骤用数字和字母来表示。

■ / -

信息清单用小方框或破折号标识。

目录

 主要用途	4	程序中断	25
 安全说明	4	程序结束	26
儿童 / 人员 / 宠物	4	取出衣物, 关闭干衣机	26
安装	5	清洁绒毛收集器	26
操作	6	倒空冷凝水盒	27
清洁 / 维护	8	 信号设置	28
 环境保护	9	 噪音	29
包装 / 旧 电器	9	 清洁	30
冷却剂	9	清洁干衣机和控制面板	30
节能技巧	9	清洁 湿度传感器	30
 安装和连接	10	清洁冷凝器水盒中的过滤器	30
装箱单	10	 故障 及其处理方法	31
安装和 连接干衣机	10	 售后 服务	33
排放冷凝水	11	 能耗值	34
可选 附件	14	 技术参数	35
搬运 和霜冻保护	14		
 简要 须知	15		
 了解您的 电器	16		
干衣机	16		
控制面板	17		
显示屏	18		
 衣物	19		
洗衣 准备	19		
根据以下条件 对衣物进行分类:	19		
 程序和 按键	20		
程序	20		
按键	22		
 操作 电器	23		
装入 衣物并开启干衣机	23		
羊毛织物 挂架篮	23		
用 羊毛织物挂架篮烘干	24		
设置程序	25		
启动程序	25		
程序序列	25		
更改程序或增加衣物	25		



主要用途

- 您的机器仅供家庭使用。
- 请勿在可能遭受霜冻的区域和 / 或户外安装或使用机器。机器中残留的水结冰会带来损坏设备的风险。水管如果冻住，则会有裂开和爆裂的可能。
- 本电器只能用于烘干和整饬家庭衣物，包括水洗的、适用于滚筒烘干的衣物（参见衣物上的标签）。将电器用于任何其他用途均在其预期应用范围之外，应被禁止。
- 您的机器最大使用高度为海拔 4000 米。

在首次使用机器前：

检查机器是否有运输损坏。若有损坏，请勿使用。如果您有任何疑问，请联系销售商或者客户服务中心。

请仔细阅读机器的安装及使用说明书以及随该机器提供的所有其他信息资料，并根据其中的说明使用机器。

请保管好资料，以备需要时查阅。



安全说明

以下安全信息和警告旨在保护您免受伤害，防止对您的周围环境造成重大损害。

在安装、维护、清洁和操作机器时请采取必要的预防措施。

儿童 / 人员 / 宠物



警告 有生命危险！

当使用机器时，儿童和无法评估有关风险的其他人可能会对自己造成伤害，由此会有生命危险。请确保：

- 八周岁以上儿童以及身体、感官或有精神障碍的人或缺乏使用经验和相应知识的人，必须在有人监督并了解相关危险的条件下，方可使用机器。
- 严禁儿童玩耍机器。
- 请勿让儿童在无人监护的情况下清洁或维护机器。
- 让三周岁以下儿童和宠物远离机器。
- 当附近有儿童或无法评估风险的其他人时，机器不得无人看管。

⚠ 警告**有生命危险！**

儿童有把自己关进机器的可能，由此会有生命危险。

- 请勿将机器安装在门后，这可能会损坏机器机门，或无法完全打开机器机门。
- 一旦机器达到其使用寿命，请先切断电源，拔下电源线。剪断电源线，和电源插头一起丢弃。破坏机器门锁。

⚠ 警告**有窒息危险！**

如果儿童玩耍机器的包装塑料袋或者其他包装部件，有把自己缠住或者把头部套住而发生窒息的危险。

儿童要远离包装塑料袋和其他包装部件。

⚠ 警告**有中毒的危险！**

洗涤剂 and 护理剂可能有毒。如果不慎吞食，请立即就医。洗涤剂和护理剂应放在儿童接触不到的地方。

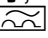
⚠ 警告**眼睛 / 皮肤刺激！**

接触洗涤剂或护理剂可能会使眼睛 / 皮肤受到刺激。

如果眼睛 / 皮肤接触到洗涤剂或护理剂，请对其进行彻底冲洗。洗涤剂和护理剂应放在儿童接触不到的地方。

安装**⚠ 警告****有电击 / 火灾 / 材料损坏 / 机器损坏的危险！**

如果机器安装不当，可能会导致危险的发生。请确保：

- 电源插座上的电压与机器上（电气铭牌）规定的电压一致。电气铭牌上标明了输入功率和电流。
- 机器只能通过安装正确的接地插座连接到交流电源上。
- 电源插头和接地插座相匹配，接地系统安装正确。
- 电缆的横截面足够大。
- 电源插头必须是可以随时方便取用的。
- 如果需要使用漏电保护器时，请确保您使用的器具带有  标志。只有带有这一标志才表示是有效的，是符合规定的。

⚠ 警告**有电击 / 火灾 / 材料损坏 / 机器损坏的危险！**

如果机器的电源线被更改或损坏，可能会由于过热导致电击、短路或火灾。

电源线不得扭结、挤压或更改，不得接触任何热源。

⚠ 警告**有火灾 / 材料损坏 / 机器损坏的危险！**

使用移动插排或延长电线可能会由于过热或短路导致火灾。

将机器电源插头连接到正确安装并带接地的插座中。

⚠ 警告

有受伤 / 材料损坏 / 机器损坏的危险！

- 机器在运行时可能会震动或移动，这可能会造成受伤或材料损坏。
将机器安装在一个干净、平整的固体表面上，按照水平仪的指示通过底脚螺丝调平。
- 将本电器不正确地放在（堆放）洗衣机顶部，可能会造成受伤、材料损坏和 / 或电器损坏。
如果将本电器放在洗衣机顶部，洗衣机的深度和宽度必须至少与电器相同，同时必须使用适当的连接件（如果可用）固定到位
→ 14 页。电器必须使用连接件进行固定。禁止用其他方式堆放电器。
- 如果通过机器的突出部件（例如，机器机门）搬运机器，部件有可能发生断裂从而导致人员受伤的危险。
请勿用机器的突出部件搬运机器。

⚠ 警告

有受伤危险！

- 机器很重。在搬运时要小心，防止危险的发生。
请勿自己搬运机器。
- 机器的尖锐边缘可能会划伤手。
切勿握住机器的尖锐边缘。搬运机器时请戴防护手套。

- 如果没有正确安装水管和电源线，会有被绊倒而受伤的危险。
请确保铺设水管和电源线时没有绊倒的危险。

操作

⚠ 警告

有爆炸 / 着火危险！

当在机器中烘干衣物时，接触过溶剂、油、蜡、除蜡剂、油漆、油脂或去污剂的衣物可能会点燃，甚至引起电器爆炸。因此请注意：

- 在机器中烘干之前，请在温水中用洗涤剂彻底漂洗衣物。
- 如果衣物事先没有清洗，请勿将衣物放到本电器中烘干。
- 如果曾使用工业化学品清洗衣物，则不得使用电器。

⚠ 警告

有爆炸 / 着火危险！

- 在烘干过程中，如果绒毛过滤器中有任何残留物，这可能会点燃，甚至引起电器着火或爆炸。
每次用电器烘干衣物时，均要清理绒毛过滤器。
- 在烘干过程中，某些物质可能会点燃，甚至引起电器着火或爆炸。
从衣物的口袋中取出任何打火机或火柴。
- 如果电器周围的空气中存在煤尘或面粉，这可能会引起爆炸。
当电器运行时，请确保电器周围区域保持清洁。

警告**有火灾 / 材料损坏 / 电器损坏的危险！**

如果程序在烘干过程结束之前终止，这会阻止衣物充分冷却，并可能导致衣物点燃，甚至可能导致材料损坏或电器损坏。

- 在烘干过程的最后阶段，将不对滚筒中的衣物加热（冷却周期）。这是为了确保衣物温度保持在不会损坏衣物的水平。
- 在烘干过程结束之前不得关断电器，除非立即将所有衣物从滚筒中取出并铺开（散热）。

警告**有中毒 / 材料损坏的危险！**

冷凝水不可饮用，因为可能被线头污染。被污染的冷凝水可能对健康有害，并会导致材料损坏。切勿饮用或再利用。

警告**有中毒的危险！**

含溶剂的清洁剂可能会释放有毒蒸汽，如清洁溶剂。不要使用含溶剂的清洁剂。

警告**有受伤危险！**

- 机器机门打开时如果倚靠在上面，机器有可能产生倾翻从而造成伤害。不要倚靠在打开的机门上。
- 如果爬上机器，顶盖板有断裂的可能从而造成伤害。不要爬到机器顶盖板上。
- 手伸入到转动的滚筒中会有导致手部受伤的危险。要先等待滚筒停止转动。

注意！**材料损坏 / 电器损坏**

- 如果电器中的衣物量超过其最大工作量，电器可能无法正常操作，这也可能造成材料损坏或电器损坏。切勿超过最大工作量。确保遵循每个程序指定的最大工作量 → 20 页。
- 使用电器时，如果未安装绒毛收集器或绒毛收集器损坏，可能会导致设备损坏。在未安装绒毛收集器或绒毛收集器损坏时，请勿操作电器。
- 当电器操作时，头发和线头等细小物体可能会阻塞进风口。请保持这些物体远离干衣机。
- 在电器中烘干泡沫和泡沫橡胶可能会令其变形或熔化。切勿在电器中烘干包含泡沫或泡沫橡胶的衣物。
- 如果倒入机器的洗涤剂或清洁剂用量不对，可能会造成材料损坏或机器损坏。根据制造商使用说明使用洗涤剂 / 护理剂 / 清洁剂和柔顺剂。
- 如果电器过热，电器可能无法正常操作，或者可能会造成材料损坏或电器损坏。当电器运行时，请确保电器的进风口始终畅通，电器周围区域通风良好。

清洁 / 维护

警告

有生命危险！

本机器由电力供电。接触带电部件会有电击危险。因此请注意：

- 关机。拔下电源插头。
- 请勿用湿手握住电源插头。
- 拔下电源插头时要握住电源插头的本体，不能直接拉拽电源线。
- 请勿对机器或其功能进行任何技术改造。
- 如果需要维修机器或更换电源线，请与我们的客户服务中心联系，请勿擅自操作。
- 备用电源线可以在我们的客户服务中心购买到。

警告

有中毒的危险！

含溶剂的清洁剂可能会释放有毒蒸汽，如清洁溶剂。
不要使用含溶剂的清洁剂。

警告

有电击 / 材料损坏 / 机器损坏的危险！

如果湿气渗透到机器，可能会导致机器短路。
不要使用压力垫圈或蒸汽清洁器清洁机器。

警告

有受伤 / 材料损坏 / 机器损坏的危险！

使用其他品牌的备件和附件非常危险，可能会造成伤害、材料损坏或机器损坏。
为安全起见，请使用原装零配件。

注意！

材料损坏 / 机器损坏

清洁剂和衣物预处理剂（例如除垢剂、预洗喷剂等）接触到机器表面可能会造成损坏。请确保：

- 请勿让这些试剂接触到机器表面。
- 用湿的软毛巾擦拭机器。
- 请立即清除清洁后残留的洗涤剂。

环境保护

包装 / 旧 电器



以环保的方式处置包装材料。

本电器根据欧洲指令 2012/19/EC 即废弃电气和电子设备指令 (WEEE) 进行标识。

该指令提供了收集和回收旧电器的框架，在整个欧盟范围内有效。

冷却剂

干衣机热能交换器的密封装置中包含氟化温室气体。

温室气体：	R407C
容量 (千克):	0.290
总 GWP (tCO ₂):	0.514

请妥善废弃处置干衣机。

节能技巧

- 在烘干之前对衣物进行脱水。衣物越干燥，烘干所需时间就越少，这样能耗就越小。
- 向干衣机装入最大干衣量。
提示：不要超过程序的最大干衣量，因为这会延长烘干时间和增加能耗。
- 保持室内空气流通，并保持干衣机上的进风口没有堵塞，以确保空气交换。
- 在每次烘干循环之后清洁绒毛收集器。如果绒毛收集器较脏，则会延长烘干时间和增加能耗。
- **节能模式：**如果干衣机长时间不用，将在程序开始前和程序结束后自动关闭，实现节能。显示屏和指示灯在几分钟后熄灭，启动按键闪烁。如要启动照明，按下任意按键，打开或关闭干衣机门或转动程序旋钮。



安装和连接

装箱单

- 干衣机
- 安装与操作说明
- 羊毛织物挂架篮*
- 冷凝水排水管*

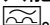
安装和 连接干衣机



警告

有生命危险！

由于干衣机使用电进行操作，因此有电击危险。

- 检查干衣机是否有可见损坏。如果干衣机损坏，切勿进行操作。
- 在将干衣机连接到电源之前，请确保铭牌上规定的电压与插座电压相符。
- 只能使用有如下标记的接地断路器：
- 请确保电源线没有扭结或夹住，同时没有接触热表面或尖端物体。



警告

儿童可能将自己锁在干衣机内而造成生命危险。！

请勿将干衣机安装在门或滑动门后，这可能会妨碍干衣机机门，或无法开启干衣机机门。

注意！

有受伤危险

- 由于干衣机较重，如果尝试搬动，则可能会受伤。请勿独自搬动。
- 手部可能会被干衣机的尖端划伤。切勿握住干衣机的尖端。
- 干衣机的突出部分可能会在搬动或推动时脱落。切勿手持突出部分移动干衣机。

* 依型号而定

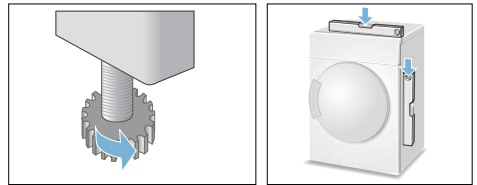
注意！

干衣机或衣物存在材料损坏的危险。

- 请检查干衣机是否在运输过程中发生损坏。干衣机损坏时，请勿使用。
- 干衣机内的任何残留水均可冻结，进而损坏干衣机。切勿将干衣机安装在有冰冻风险的房间内。

安装过程中，请确保：

- 将干衣机放在清洁、水平、稳固的表面上，
 - 电源插头可随时检修。
 - 干衣机上的空气供给管道保持畅通，且有足够通风。
 - 保持干衣机周围清洁，
 - 使用带有螺纹的底脚确保干衣机水平。
- 提示：**使用水平仪检查电器是否水平对齐，必要时进行调整。通过调节电器底脚来调节电器高度。电器全部底脚都必须牢牢地立在地面上。



调平不成功可能会导致极大噪音、振动和滚筒动作不正确。

提示：如果有疑问，联系专业人员连接电器。

排放冷凝水

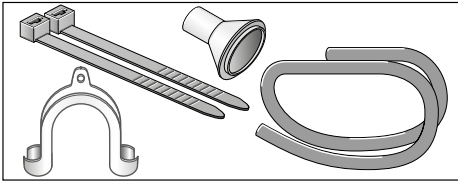
干衣时电器中会形成冷凝水。

使用电器时必须确保已经连接排水软管。

如果电器未连接排水软管，电器上的冷凝水将流入冷凝水盒。在这种情况下，每当干衣机工作结束后，需清空冷凝水盒；如果在干衣完毕之前冷凝水盒已经装满，也要清空冷凝水盒。

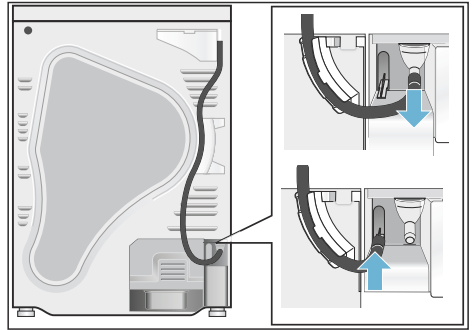
按以下说明连接排水软管：

1. 从干衣机滚筒中取出附件。

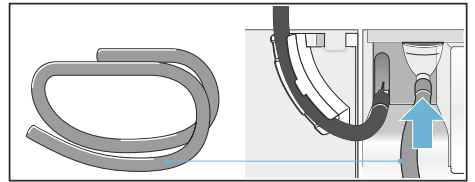


2. 干衣机出厂时，用于向冷凝水盒排放冷凝水的软管固定在连接件上。

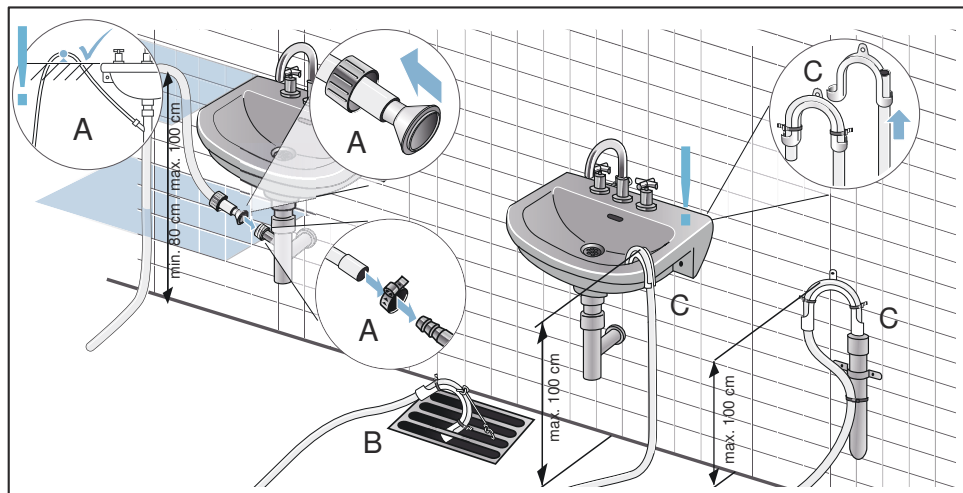
3. 将软管从连接件上拆下，将其转移到“停放”位置。



4. 将排水软管从附件中取出，固定到闲置的连接件上。



5. 根据连接状况，将排水管另一端与剩余附件固定在一起 (A、B 或 C)。



注意！

堵塞的水可被抽回干衣机，这可能导致材料损坏。

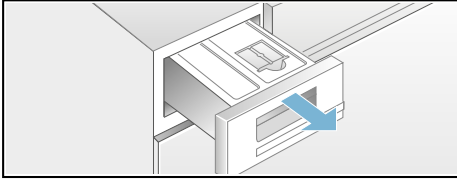
检查水是否可快速从洗脸盆流出。切勿密封或堵塞排水管。

注意！

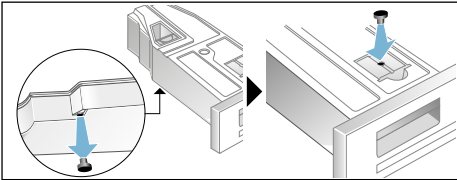
漏水或排水会损坏材料。

固定排水软管，使其不会滑出。不得扭结排水管。确保安装表面和排水口之间有一个 80 - 100 厘米的高度差，以便形成虹吸排水。

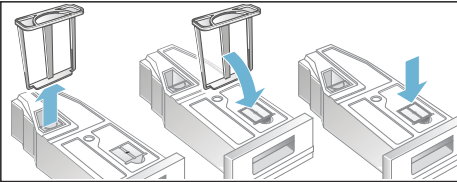
6. 完全拉出冷凝水盒。



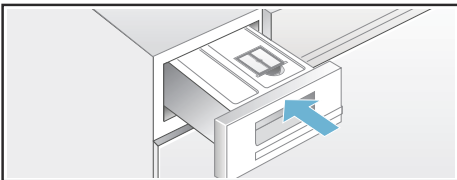
7. 将冷凝水盒转动 180°，使其掉头朝下，取出固定在此处的塞子。将冷凝水盒转回去，将塞子插入冷凝水盒顶部的凹口中。



8. 将过滤器从锁口中拔出，将其装入冷凝水盒顶部的凹口中。



9. 滑入冷凝水盒，使其卡入到位。



现在，冷凝水便可通过排水软管排放至废水处理系统或洗脸盆。

提示：如果想将冷凝水排回冷凝水盒，请按照相反顺序实施这些步骤。

可选附件

- **洗衣机与干衣机叠加放置连接套装：**
为节省空间，干衣机可以放在尺寸大小相同的洗衣机上。
干衣机必须通过连接套装固定在洗衣机上。
带拉出式工作面的订货号：**WZ20400**。
不带拉出式工作面的订货号：**WZ11410**。
- **底座：**
为使衣物取、放更方便，请使用底座抬高干衣机。
使用集成在底座拉出式抽屉中的集成衣物挂架篮搬运衣物。
订货号：**WZ20500**。

搬运和霜冻保护

倒空冷凝水盒及干衣机中的残留水分：

1. 使用程序旋钮选择任何程序。
2. 按下启动按键。
3. 等待 5 分钟。
提示：冷凝水已排至冷凝水盒。
4. 再次倒空冷凝水盒。
5. 关闭干衣机。

注意！

任何残留水分都有可能泄漏，从而导致材料损坏。

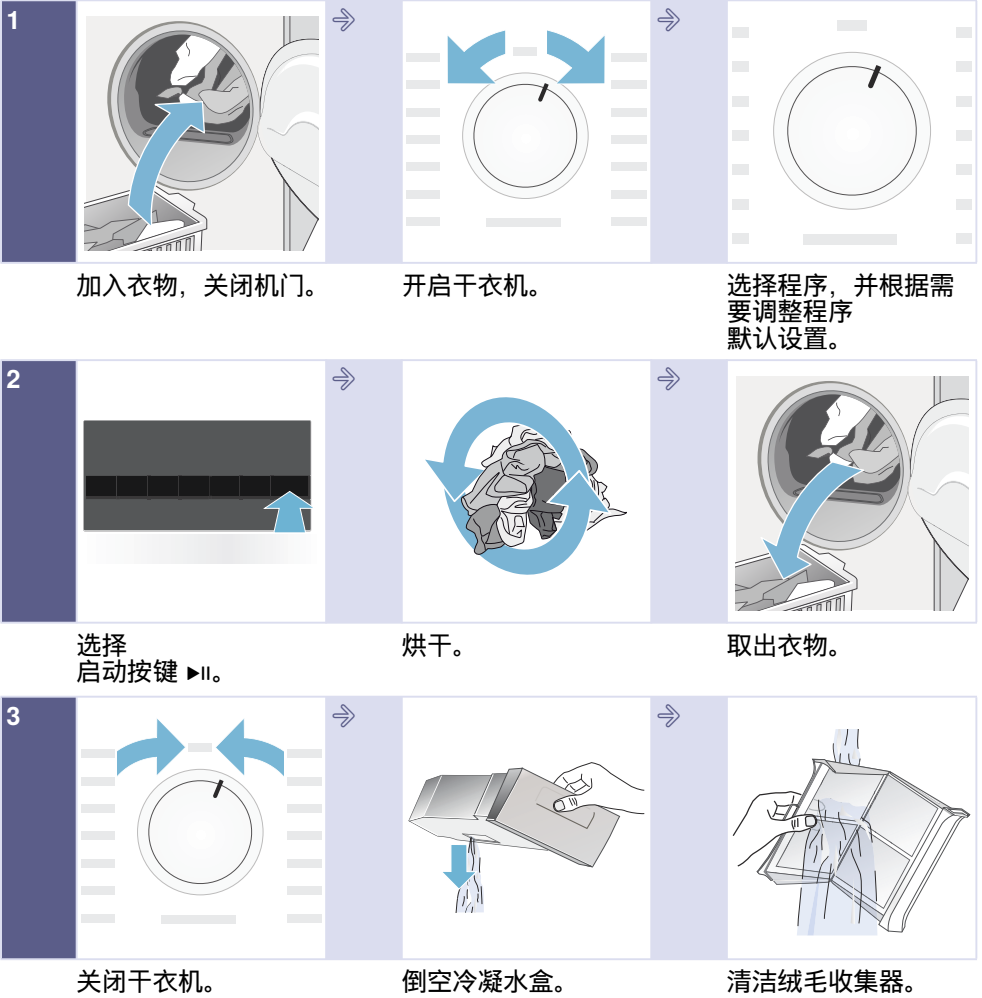
干衣机运输时应保持直立位置。

注意！

干衣机包含冷却剂，并可能损坏。

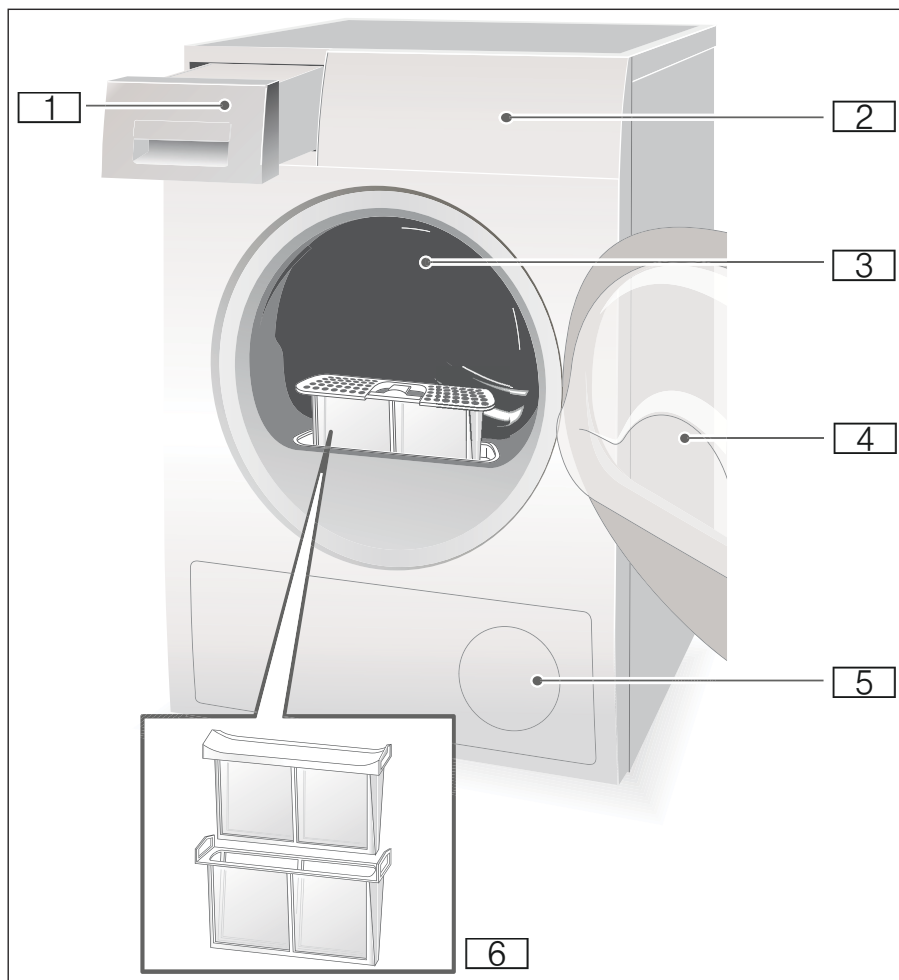
在首次使用之前，让干衣机静置两小时。

 简要须知



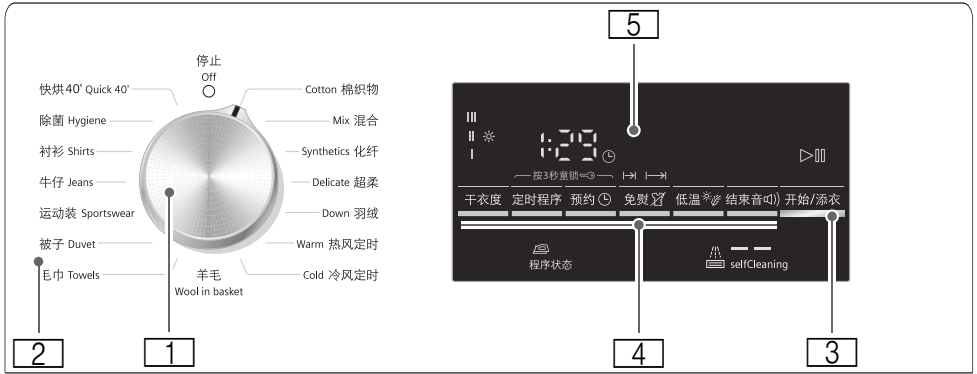
了解您的电器

干衣机



- 1 冷凝水盒
- 2 控制面板和显示屏
- 3 滚筒内部照明 (依型号而定)
- 4 干衣机门
- 5 进风口
- 6 绒毛收集器

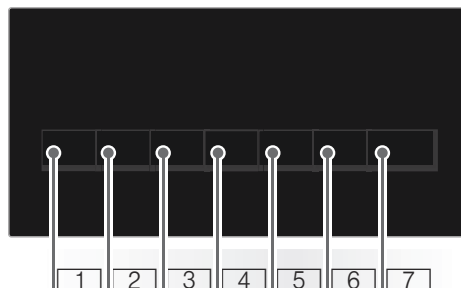
控制面板



- 1 使用程序旋钮启动、关闭干衣机以及选择程序。
- 2 程序 → 20 页。
- 3 启动按键，用于启动或中断程序 → 22 页。
- 4 按键 → 22 页。
- 5 显示屏，带按键 → 18 页。

显示屏

显示屏上的按键



- 1 选择干衣度。
- 2 选择定时程序烘干时间。
- 3 选择预约时间。
- 4 选择防皱。
- 5 选择低温烘干。
- 6 打开或关闭结束音。
- 7 选择开始 / 添衣。

有关所有按键的详细描述，请参见
→ 22 页。

显示屏



- ☼ 精调干衣等级。
- 🕒 已选择定时程序。
- 🕒 已选择“预约”时间。
- 🌀 已选择防皱。
- 🔑 已选择儿童锁。
- 🌀 已选择脱水转速。
- ☼ 已选择低温烘干。
- 🔊 声音信号开启。
- ▶|| 已选择开始或暂停。
- 3h** 选择“预约”时间 后的程序延时 (小时)。
- 1:27** 预计程序持续时间 (小时和分钟)。
- 🌀 End-P- 程序进度：
烘干；微干挂烫；全干即穿；防皱；结束和暂停。
- 👤 倒空冷凝水盒；→ 27 页。
- 🌀 清洁绒毛收集器；→ 26 页。



衣物

洗衣 准备



警告

有爆炸或着火危险！
取出口袋中的打火机和火柴。

注意！

干衣机滚筒和衣物可能会被损坏。

从口袋中取出所有物品并注意以下事项：

- 系好衣物腰带、围裙绑带等，或使用洗衣袋。
- 拉上拉链，挂好挂钩，扣好线孔、纽扣。扣好大件衣物的纽扣，如被套。
- 从口袋中取出任何金属物体，如回形针。
- 为确保稳定的烘干效果，按照织物类型和烘干程序为衣物分类。
- 极小的织物（如婴儿袜）必须与其他大件织物（如毛巾）一同烘干。
- 通常，针织衣物（如T恤衫、毛线衫）首次使用滚筒式干衣机烘干后会缩水。请使用较温和的程序。
- 不应过度烘干易洗涤衣物。因为这会使衣物起皱。
- 请使用定时程序烘干单件外套。
- 某些洗涤剂和护理剂（如上浆剂或柔软剂）含有微粒，可能会沉积在湿度传感器中。这会损坏传感器功能，继而影响烘干效果。

提示

- 如果衣物清洗后需要使用滚筒式干衣机烘干，请按照厂家说明使用适量的洗涤剂和护理剂。
- 定期清洁湿度传感器 → 30 页。

根据以下条件 对衣物进行分类：

- 适于使用滚筒式干衣机烘干
- 常温烘干
- 低温烘干
- 不可用滚筒烘干

提示： 不要将洗衣机中的衣物直接放入滚筒式干衣机。先对脱水后的衣物进行分类，再放入干衣机滚筒。

如果同时烘干薄厚不一的衣物和多层织物，烘干效果将会不同。因此，为了达到均匀的烘干效果，应只同时烘干面料和结构相同的衣物。如果您感觉衣物烘干之后仍然太湿，可为后续烘干选择定时程序 → 20 页。

注意！

干衣机或衣物存在材料损坏的可能性。

请勿使用滚筒式干衣机烘干如下织物：

- 染有油污的衣物。
- 未清洗的衣物。
- 不透气织物（如橡胶涂层）。
- 易损织物（如真丝、合成材料窗帘）。


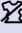

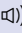


程序和按键

程序

程序和衣物	最大干衣量和程序设置 / 信息
程序名称 该程序适合哪种衣物？	最大干衣量基于衣物的干重。 可能的程序设置
棉织物 棉麻制耐磨、耐热织物。 提示： 程序持续时间适用于 4 kg，脱水转速为 1000 rpm。程序运行期间，显示的剩余时间将根据干衣量进行调整。	9 kg
混合 各种纯棉和合成衣物。	3 kg
化纤 合成或混纺织物。	3.5 kg
超柔 适用于精细、可洗内衣，如天鹅绒、花边、莱卡或绸缎材质。	1 kg
羽绒 内充羽绒的衣物、枕头、床单或被子。 单独烘干大件衣物。	1.5 kg
热风定时 适用于除羊毛和丝绸以外的所有织物的定时程序。 烘干仍然有点潮湿或已经预烘干的衣物。亦适用于不太容易烘干的厚重多层衣物的随后烘干。	3 kg 您可使用“烘干时间”按键改变烘干时间。
冷风定时 所有衣物类型。用于整饬或晾晒尚未穿太长时间的衣物。	3 kg 您可使用“烘干时间”按键改变烘干时间。
快烘 40' 合成纤维布料和薄棉。	2 kg
除菌 耐磨织物。 提示： 特别适用于最高的卫生要求。	4 kg
衬衫 纯棉、亚麻、合成纤维或混纺免烫衬衫。	1.5 kg

牛仔 深色纯棉织物和深色化纤织物。 在烘干之前将衣物内外翻转。	6 kg
运动装 含有薄膜涂层和防水材料的户外防水服	1.5 kg
被子 内充合成纤维的衣物、枕头、被子和床单。 单独烘干大件衣物。仔细查看洗护标签。	2.5 kg
毛巾 纯棉耐磨毛巾。	6 kg
羊毛 适合使用滚筒式干衣机烘干的羊毛或羊毛混纺衣物。 提示： 仅可使用羊毛织物挂架篮 烘干衣物。	

按键

按键	说明和备注
提示： 并非所有按键及其功能均可在所有程序中进行选择。	
干衣度	如果衣物烘干后仍然太湿，可微调干衣度，如全干即穿。干衣等级可随着干衣度分三个级别进行调整，从※(I)到※(III)。 如果您调节了干衣等级，即使干衣机关闭，该项设置在所有带可选干衣等级的程序中仍然保留。
定时程序	调整定时程序的烘干时间。范围从 20 分钟到 3 小时，增量为 10 分钟。
 预约	程序将在 1 至 24 小时之内结束。以 1 小时为增量设置“预约”时间，以延迟程序启动。显示屏中将显示几小时后程序结束。
 免熨	滚筒在烘干程序结束后的 60 分钟内或者 120 分钟内周期性翻滚，以防衣物起皱。
 低温	降低精细织物的烘干温度（如聚丙烯、弹性纤维材料等衣物）可能会延长烘干时间。
 结束音	程序结束后声音信号响起。
 按 3 秒童锁	如要启用或停用儿童锁，可同时按下并按住“预约”时间按键和烘干时间按键 3 秒钟。
 开始 / 添衣	启动或暂停程序。

操作 电器

装入衣物并开启干衣机

提示：干衣机必须正确放置和连接，
→ 10 页。

1. 将衣物放置在滚筒中。
2. 如要启动干衣机，请将程序选择钮转至任何程序。
3. 关闭干衣机机门。

注意！
干衣机或衣物存在材料损坏的危险。
小心不要让任何衣物卡在机门上。

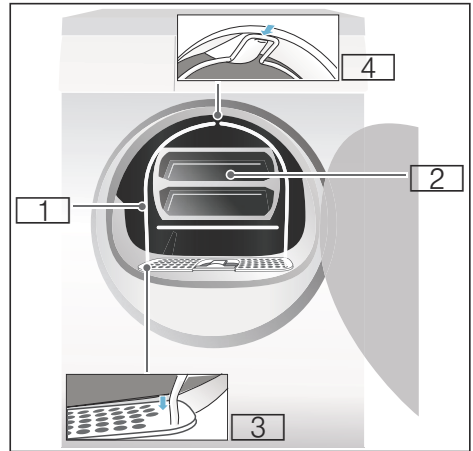
羊毛织物 挂架篮

提示：羊毛织物挂架篮随干衣机提供* 或可作为附件从售后服务部门购买。

注意！

干衣机和衣物存在材料损坏的危险

羊毛织物挂架篮损坏时，请勿使用干衣机。

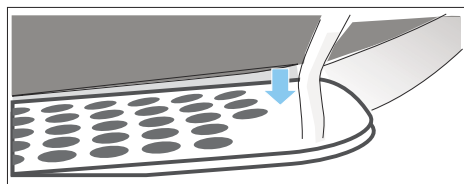


- 1 羊毛织物挂架篮
- 2 羊毛织物挂架篮插件
- 3 用于安装羊毛织物挂架篮的安装槽
- 4 羊毛织物挂架篮凹口

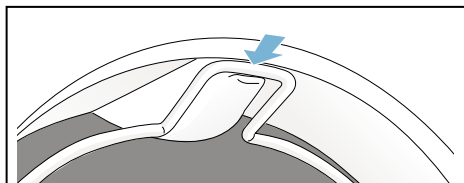
* 依型号而定

用羊毛织物挂架篮烘干

1. 将羊毛织物挂架篮支脚插到绒毛收集器的定位销孔中。



2. 使羊毛织物挂架篮斜靠着上凹口。



现在，羊毛织物挂架篮应牢固插在滚筒中。

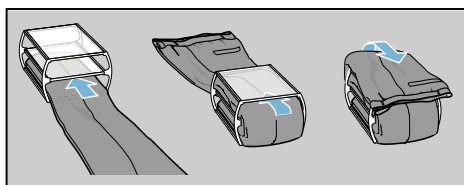
3. 将所需衣物放入羊毛织物挂架篮的插件中

提示

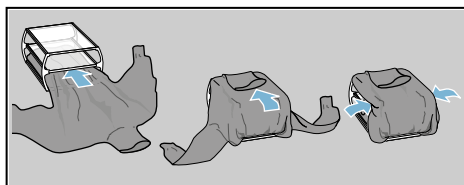
- 在将衣物放入插件之前对其进行脱水。
- 将衣物松散地放入插件内。不要挤压衣物。

应用实例：

- a) 裤子或衬衫



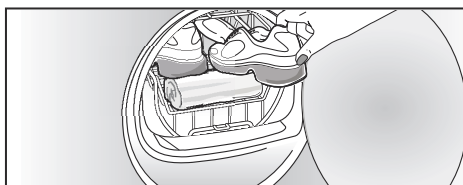
- b) 套衫



- c) 运动鞋

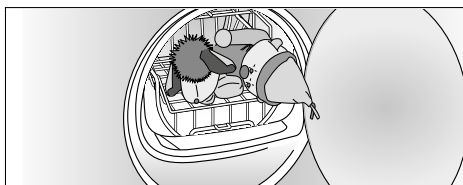
将运动鞋放入挂架篮中，无需使用插件。抽出鞋带，取出鞋垫或足跟垫。

卷起毛巾，将其放到运动鞋下面，以形成一个斜面。把鞋后跟放在毛巾上。



- d) 柔软玩具

在羊毛织物挂架篮中烘干柔软玩具，无需使用插件。在羊毛织物挂架篮中放置适量柔软玩具，不要掉落物品。

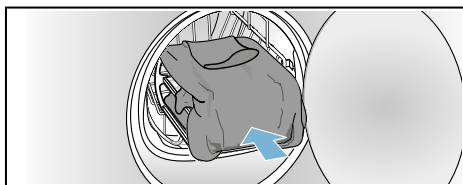


4. 将插件或运动鞋放入挂架篮中。

注意！

衣物存在材料损坏的危险。

将衣物放入羊毛织物挂架篮的插件中，以确保其不会与滚筒接触。



5. 使用程序旋钮选择用于羊毛织物挂架篮的程序或时间程序。

6. 设置烘干时间。

薄羊毛套衫

大约 1:20 小时

厚羊毛套衫:

大约 1:30 小时 - 3:00 小时

衬衫: 大约 1:00 小时 - 1:30 小时

裤子: 大约 1:00 小时 - 1:30 小时

手套: 大约 30 分钟

运动鞋:

大约 1:30 小时 /

通风, 最大 2:00 小时

提示: 厚重或多层衣物必须根据需要延长烘干时间, 使衣物达到所需干衣等级。

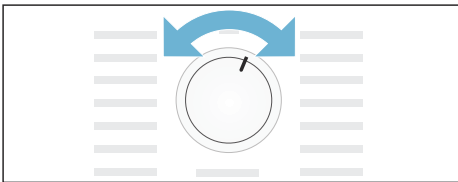
7. 启动程序。

8. 取出衣物并关闭干衣机。

设置程序

提示: 如果您已经开启了儿童锁, 必须将其停用, 然后才能设置程序, 参见 → 22 页。

1. 选择所需的程序; 详细设置信息可参见 → 20 页下文。
2. 使用程序选择钮设置所需的程序。所选程序的默认程序设置出现在显示屏中。



提示: 默认程序设置是选择程序时已经定义的标准设置。选择程序后, 您可在显示屏中看到默认程序设置。

3. 根据需要, 调整默认程序设置。您可在 → 20 页下文找到相关的详细信息。

启动程序

按下开始按键。

提示: 如果希望锁定程序, 防止程序被无意调整, 可选择儿童锁, 参见 → 22 页。

程序序列

程序状态通过显示屏进行显示。

如 **1:27** 预计程序时长, 单位为小时和分钟。

提示: 当选择某一程序后, 显示屏推荐干衣量的预计烘干时间。烘干过程中, 湿度传感器监测衣物中的剩余水分并调整程序时长 (定时程序除外)。这可通过不断递减的剩余时间进行观察。

	湿
☰	挂晒烘干
☱	即穿烘干
☲	抗皱
- P -	暂停
End	结束

更改程序或增加衣物

烘干时, 您可随时取出或增加衣物, 以及更改或修改程序。

1. 如要暂停程序, 请打开干衣机机门或按下启动按键。
2. 取出或增加衣物。
3. 如果需要, 请选择其他程序或额外功能。
4. 关闭干衣机机门。
5. 按下启动按键。

提示: 显示屏中的程序持续时间会根据干衣量和衣物中的残留水分进行更新。更改程序或调整干衣量后, 显示值可能会发生变化。

程序中中断

程序可被随时中断; 如要暂停, 请打开干衣机机门或按下启动按键。

注意!

有着火危险。衣物可能着火。

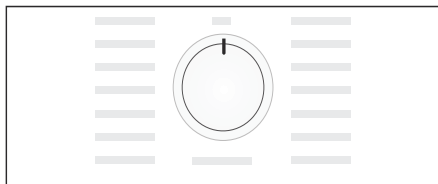
如果取消程序, 则必须取出衣物并将其展开, 以便使热量分散。

程序结束

End 显示在显示屏中。

取出衣物，关闭干衣机

1. 取出衣物。
2. 将程序旋钮转到“停止”位置。

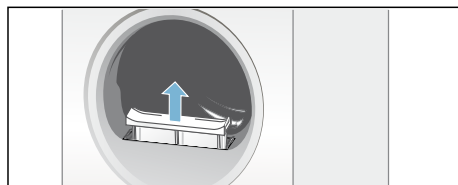


清洁绒毛收集器

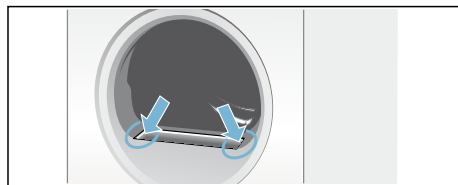
提示：烘干过程中，衣物中的绒毛和毛发会留存在绒毛收集器内。如果绒毛收集器堵塞或脏污，这将减少空气流动，妨碍干衣机达到最大性能。此外，清洁绒毛收集器可降低能耗和烘干时间。

在每次烘干循环之后清洁绒毛收集器：

1. 打开干衣机机门，从机门清除所有绒毛。
2. 拔下双层绒毛收集器。

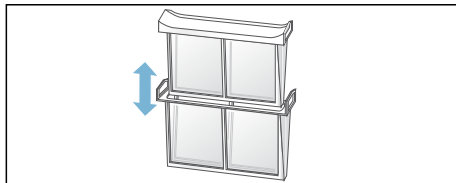


3. 清除绒毛收集器安装槽处的绒毛。

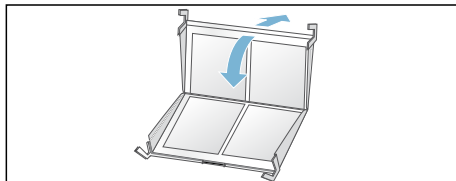


提示：请确保没有绒毛落入打开的轴中。

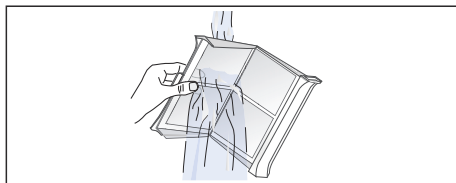
4. 拉开双层绒毛收集器。



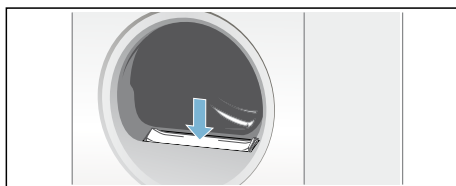
5. 打开两个过滤器，清除所有绒毛。



6. 在温暖的流水下冲洗绒毛。



7. 晾干绒毛收集器，合上并重新插入双层绒毛收集器。



注意！

干衣机可能会被损坏。

在未安装绒毛收集器或绒毛收集器损坏时，请勿操作干衣机。

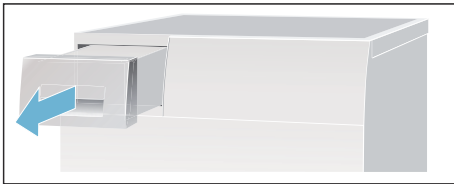
倒空冷凝水盒

烘干期间，设备中会产生冷凝水。

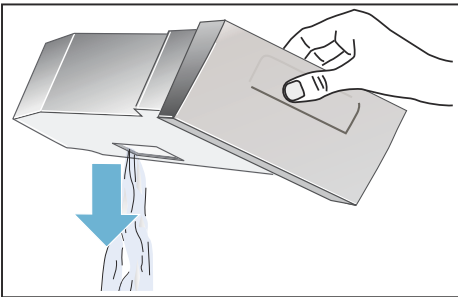
如不使用排水软管，设备冷凝水将流入冷凝水容器中。在这种情况下，必须在每次烘干后清空冷凝水容器，如果容器在烘干过程中提早充满，需要额外清空。

提示：每个烘干过程之后都应清空冷凝水盒，否则下一次烘干程序可能会因冷凝水盒已满而取消。

1. 水平拔出冷凝水盒。



2. 倒出冷凝水。

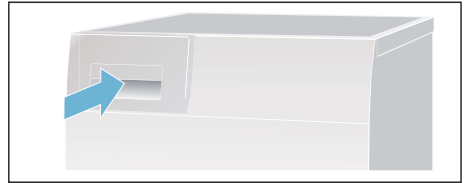


注意！

脏污的冷凝水可能对您的健康有害，并会导致材料损坏。

冷凝水不可饮用，因为可能被绒毛物质污染。切勿饮用冷凝水或重新利用。

3. 将冷凝水盒推回，直至感觉完全锁回到干衣机。



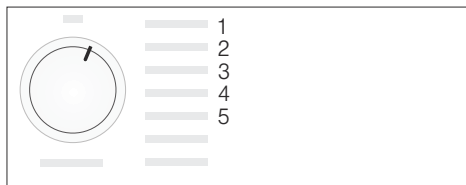
提示：冷凝水盒中的过滤器可用于过滤干衣机自动清洁循环时所用的冷凝水。过滤器可通过倒空冷凝水进行清洁。然而，您应定期检查过滤器是否存在剩余沉淀物，并加以清除。参见 → 30 页。

信号设置

您可以更改以下设置：

- 对衣物进行烘干之前的脱水转速，
- 程序结束时信号音的音量。
- 信号音按键的音量。

如需更改这些设置，需要启动设置模式。

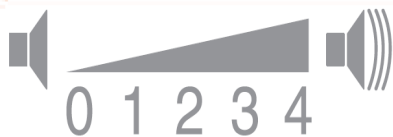


激活设置模式

1. 开启干衣机。
2. 在位置 1 中选择“棉织物”程序，然后等待五秒钟。

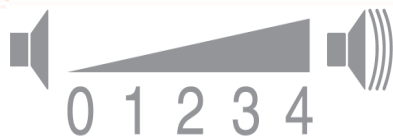
显示屏中的符号熄灭，显示程序持续时间。

1. 同时按下并按住“启动”按键，将程序旋钮顺时针旋转至位置 2。
2. **脱水转速**出现在显示屏中。
3. 按下“预约”时间按键或烘干时间按键，更改脱水转速。
4. 将程序旋钮顺时针旋转至位置 3。
5. **程序结束时声音信号**的音量出现在显示屏中。



0 = 静音，1 = 安静，2 = 中等，
3 = 响亮，4 = 非常响亮

6. 按下“预约”时间按键或烘干时间按键，更改音量。
7. 将程序旋钮顺时针旋转至位置 4。
8. **信号音按键**的音量出现在显示屏中。



0 = 静音，1 = 安静，2 = 中等，
3 = 响亮，4 = 非常响亮

9. 按下“预约”时间按键或烘干时间按键，更改音量。

退出设置模式

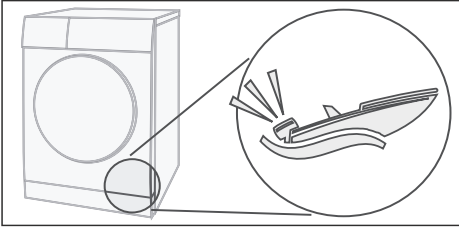
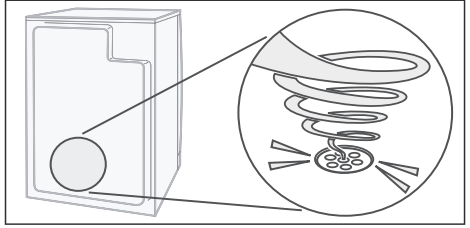
一旦设置所需的脱水转速和音量之后，请将程序旋钮旋转至“停止”位置。设置现已保存。

 噪音

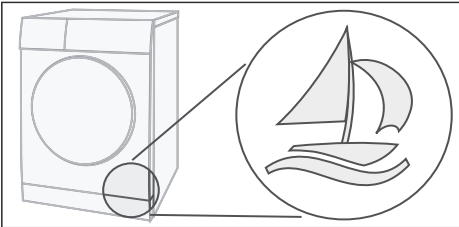
提示：烘干过程中，压缩机和泵会产生噪音，这属于正常现象。

干衣机内的压缩机偶尔会发出嗡嗡声响。噪声音量不尽相同，视程序和烘干过程而定。

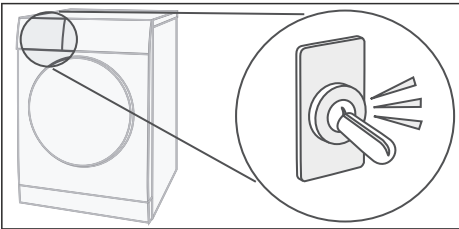
冷凝水通过抽水泵抽入到冷凝水盒中。这将产生抽水噪音。



压缩机不时需要通风，这将会发出呼呼的风声。



自动清洁过程中会发出咔哒声。



清洁

清洁干衣机和控制面板

警告

有生命危险！

由于干衣机使用电进行操作，因此有电击危险。

清洁之前，请从主电源上断开干衣机。

只能用水和柔软湿布清洁干衣机。

所有的洗涤剂残留物、喷射残留物或其他残留物要立即清除。切勿使用清洁剂或预处理剂（例如预洗喷剂、除垢剂）对衣物进行预处理。不要使用高压清洁器或蒸汽喷嘴清洁器清洁电器。

清洁湿度传感器

提示：干衣机配有不锈钢湿度传感器。湿度传感器用于测量衣物的湿度。

长期使用后，湿度传感器的表面可能会覆盖一层致密的水垢或洗涤剂 / 护理剂残余物。这些残余物必须定期清除，否则会损坏传感器功能，继而影响烘干效果。

打开机门，使用粗糙的海绵清洁湿度传感器。



注意！

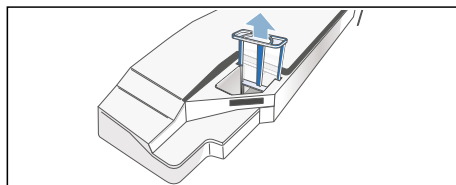
湿度传感器可能会损坏。

不要使用磨蚀材料和钢丝绒清洁湿度传感器。

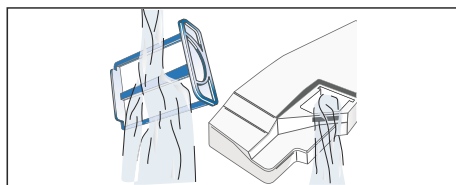
清洁冷凝器水箱中的过滤器

提示：干衣机自动清洁循环过程中所用的冷凝水通过冷凝器水箱中的过滤器进行清洁。

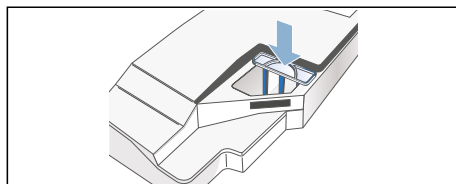
1. 水平拔下冷凝水箱。
2. 倒出冷凝水。
3. 拆除过滤器。



4. 使用温暖的流水冲洗过滤器或放入洗碗机中冲洗。



5. 推入过滤器，直到感觉盖子锁定到位。



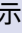
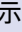

注意！

干衣机可能被绒毛污染，从而造成损坏。

干衣机只能在插入过滤器后才能使用。

6. 推入冷凝器水箱，直到感觉盖子锁定到位。

故障 及其处理方法

故障	原因 / 措施
显示屏上显示  , 烘干已中断。	<ul style="list-style-type: none"> ■ 倒空冷凝水盒；→ 27 页 和干衣机；→ 14 页。 ■ 如果安装了选配的冷凝水排水管，则可能排水软管发生堵塞。检查软管是否有沉淀物，并冲洗软管。
显示屏上显示  。	清洁绒毛收集器，并按下启动按键 → 26 页。
 显示屏上显示自清洁。	这不是故障。热能交换器自动清洗。在显示过程中，请勿拔下冷凝水盒。
干衣机未启动。	<ul style="list-style-type: none"> ■ 电源插头是否已插入，保险丝是否已检查？ ■ 程序是否已选择？选择程序。 ■ 干衣机机门是否打开？关闭机门。 ■ 儿童锁是否已启用？停用儿童锁。 ■ “预约”时间是否已选择？程序将在延时 → 22 页 后启动。
起皱。	<ul style="list-style-type: none"> ■ 当超过最大干衣量或为衣物类型选择了错误的程序时，可能会发生起皱。所有需要的信息均可在程序表 → 20 页 中找到。 ■ 烘干之后立即取出衣物；如果仍然留在滚筒中，则有可能发生起皱。
漏水。	不是故障；干衣机可能放置在斜坡上。将干衣机放平。
烘干过程中显示的程序时长发生改变。	这不是故障。湿度传感器监测衣物中的剩余水分 并调整程序时长 (定时程序除外)。
衣服没有正确烘干，或仍然太湿。	<ul style="list-style-type: none"> ■ 程序结束之后，温热的衣物会让人感觉比实际情况更湿。展开衣物，以便让热量散发。 ■ 精调干衣度 – 这会延长烘干时间，但不会提高温度。衣物将变得更干 → 22 页。 ■ 选择具有较长烘干时间的程序或提高干衣度。这不会升高温度。 ■ 为仍然潮湿的衣物 → 20 页 选择用于后续烘干的定时程序。 ■ 如果超出了程序的最大干衣量，则衣物将会烘干不理想。 ■ 清洁滚筒中的湿度传感器。长期使用后，湿度传感器的表面可能会覆盖一层致密的水垢或洗涤剂 / 护理剂残余物，这会会影响湿度传感器的功能。衣服没有正确烘干 → 30 页。 ■ 由于冷凝水盒装满或超过最大烘干时间，电源中断，造成烘干中断。 <p>提示：同样参见洗衣技巧 → 19 页。</p>
* 具体取决于机型	

故障	原因 / 措施
烘干时间过长？	<ul style="list-style-type: none"> ■ 绒毛收集器可能脏污，因而烘干时间较长。清洁绒毛收集器。 ■ 如果干衣机上的进风口堵塞或不畅通，则可能会增加烘干时间。确保进风口畅通。 ■ 适用于烘干的最佳环境温度是 15 °C - 30 °C。超过这一范围，烘干时间可能延长。 ■ 室内空气循环不足可能会增加烘干时间。给房间通风。
烘干期间显示的烘干时间发生改变。	这不是故障。干衣机会识别干衣量，并据此调整剩余的程序持续时间。
显示屏熄灭，启动按键闪烁。	这不是故障。节能模式已开启 → 9 页。
尽管干衣机已连接到冷凝水排水管，但冷凝水盒中仍存在残留水*。	这不是故障。如果安装了冷凝水排水管，则冷凝水盒中的残留水可能是由干衣机的自清洁功能所致。
房间湿度增大。	这不是故障。确保房间通风情况良好。
电源断开。	烘干程序中断。取出衣物并将其展开，或重启程序。
烘干期间出现不寻常的噪声。	这不是故障。噪声由热能交换器的自动清洁产生 → 29 页。
尽管正在烘干，但干衣机仍感觉较冷。	这不是故障。在较低温度下，干衣机可使用加热泵实施高效烘干。
* 具体取决于机型	

提示：如果您无法通过启动 / 关闭干衣机自行排除故障，请与我们的客服人员联系。

售后服务

售后服务

如果您无法自行排除故障（故障，处理方法？），请与我们的客服人员联系。我们将始终为您提供合适的解决方案，并在必要时派技术人员上门服务。

请在本文档中或随设备配套提供的售后服务部门目录中了解离您最近的售后服务部门的联系方式。

请向售后服务部门提供干衣机的产品型号 (E-no.) 和制造日期 (FD)。

E-Nr. _____ FD _____

该信息位于干衣机机门内壁或干衣机背面。

请信赖 制造商的专业服务。

联系我们。确保由受过专业训练的技术服务人员使用原装零件为您维修。


能耗值

程序	用于为衣物脱水的脱水转速	持续时间 **		能耗 **	
		9 千克	4.5 千克	9 千克	4.5 千克
棉织物		9 千克	4.5 千克	9 千克	4.5 千克
即穿烘干 *	1400 转 / 分	133 分钟	82 分钟	1.70 千瓦时	0.98 千瓦时
	1000 转 / 分	157 分钟	97 分钟	2.10 千瓦时	1.21 千瓦时
	800 转 / 分	181 分钟	112 分钟	2.45 千瓦时	1.41 千瓦时
挂晒烘干 *	1400 转 / 分	98 分钟	61 分钟	1.20 千瓦时	0.69 千瓦时
	1000 转 / 分	123 分钟	76 分钟	1.60 千瓦时	0.92 千瓦时
	800 转 / 分	147 分钟	91 分钟	1.97 千瓦时	1.14 千瓦时
化纤		3.5 千克		3.5 千克	
即穿烘干 *	800 转 / 分	50 分钟		0.55 千瓦时	
	600 转 / 分	64 分钟		0.69 千瓦时	
* 使用外部排水管时，程序设置符合适用 IEC61121 标准。					
** 根据织物类型、待烘干衣物的组成、衣物中的残余水分、干衣度设定值、装入的衣量、环境条件以及所启用的其他功能，实际数值可能与规定值有差别。					



技术参数

尺寸：

85 x 60 x 60 cm

高 x 宽 x 深

重量：

约 56 kg

最大干衣量：

9 kg

冷凝水盒：

4.6 l

额定电压：

220 V

连接负载：

最大 1000 W

保险丝：

10 A

滚筒内灯***环境温度：**

5 - 35 °C

* 依型号而定

发生故障时的修理工作委托和咨询

家居互联 400 828 9898

CN 400 889 9999

所有各个国家的联系数据请您参阅所附的客户服务目录。

BSH Hausgeräte GmbH

Carl-Wery-Straße 34

81739 München

GERMANY

siemens-home.bsh-group.com

由 BSH 家用电器有限公司根据西门子股份公司的商标许可制造



9001250932 (9611)