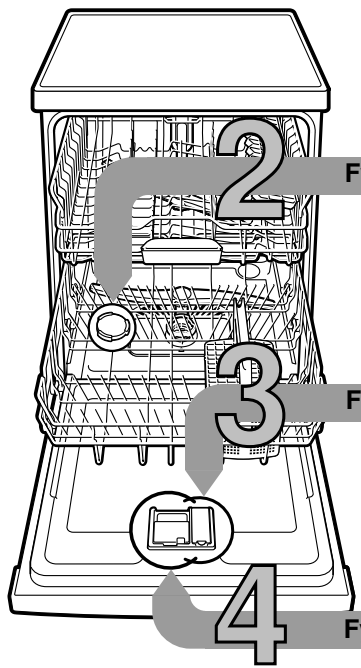




Kort och lätthanterlig:  
Allt som din  
diskmaskin behöver ...  
**Läs dock monterings- och  
bruksanvisningarna innan du  
använder diskmaskinen första  
gången!**

1



Fyll på specialsalt

**Ställa in avhårdaren \***

Fråga ditt kommunala  
vattenverk efter  
vattnets hårdhetsgrad  
och anteckna nedan ...

Vatten- hårdhet °dH	Hårdhets- område	mmol/l	Inställnings- värde
0-6	mjukt	0-1,1	H:00
7-8	mjukt	1,2-1,4	H:01
9-10	medel	1,5-1,8	H:02
11-12	medel	1,9-2,1	H:03
13-16	medel	2,2-2,9	H:04
17-21	hårt	3,0-3,7	H:05
22-30	hårt	3,8-5,4	H:06
31-50	hårt	5,5-8,9	H:07

\* endast före första  
diskningen eller vid  
ändrad hårdhetsgrad

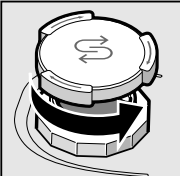
Snabbt avklarat ...

**och ställ in på följande sätt**

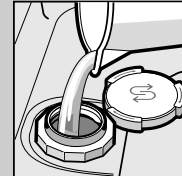
- Slå på PÅ-/AV-omkopplaren.
  - Håll knappen **setup 3 sec.** intryckt i 3 sekunder.  
I indikatorfönstret visas det fabriksinställda värdet H:04 och **set**
  - Gör inställningen med inställningsknapparna - +.
  - Håll knappen **setup 3 sec.** intryckt i 3 sekunder.
- Inställningsvärdet är lagrat i diskmaskinen.

Fyll på sköljglans

Löser upp kalk (behövs inte vid inställning 0!)

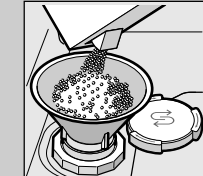


Skruva loss locket.

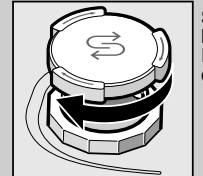


Fyll bara på  
saltbehållaren  
med vatten  
före den första  
disken.

För optimala diskresultat



Fyll på  
specialsalt  
(fyll aldrig på  
rengöringsmedel!).



Stäng  
locket.  
Diska  
omedelbart.

Fyll på diskmedel

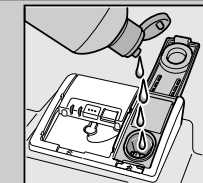
Gör skinande rent ...



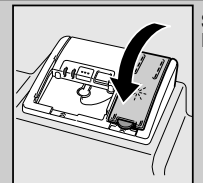
Tryck på markering 1,  
lyft upp lock 2.



För optimala torkresultat



Fyll på  
sköljglans.



Stäng locket.  
KLICK!

5

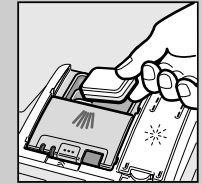
Slå på maskinen

Mycket smuts, mycket diskmedel ...

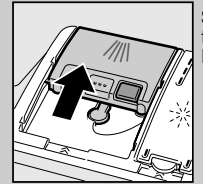


Öppna eventuellt  
lock (tryck på  
tangenten).

Obs,  
Kombinerade  
produkter  
passar inte alla  
program, beakta  
tillverkarens råd.



Tillsätt  
diskmedel  
endast i torr  
diskmedelsfack.



Stäng locket,  
tryck.  
PLOPP!

6

Välj program

Snabb, sparsam eller intensiv ...

**Programöversikt**

I denna översikt visas max. möjligt antal program. Motsvarande program för din maskin framgår av din manöverpanel. Programdata är laboratoriemätvärden enligt den europeiska normen EN 50242. Förbrukningsvärdena beror på valt program och extrafunktioner. Om sköljglastillsatsen är avslagen eller vid sköljglansbrist förändras gångtiden.

\* halv normalbelastning

\*\* Program som passar på natten:  
förlängd gångtid, men så går maskinen mycket tyst.

	Intensiv 70°	Auto 45° / 65°	Eco 50°	Tystgående ** 50°	Glas 40°	65°	Snabb 65°	Snabb 45°	Fördiskning	Maskin- vård
Tid i tim : min	2:05-2:15	1:30-2:40	3:30	4:00	1:25-1:30	1:00	1:00	0:29 *	0:15	1:30
Strömförbrukning i kWh	1,450-1,500	0,950-1,600	0,900-0,930	1,050-1,090	0,850-0,900	1,300	1,300	0,800	0,050	0,900-1,060
Vattenförbrukning i liter	12-15	7-18	9,5	10	11-14	10	10	10	4	9,5-12,5

Beskrivning av eventuella extrafunktioner hittar du i din bruksanvisning.

8

Stäng av maskinen Allt klart ...

Starta program Maskinen startar ...

7

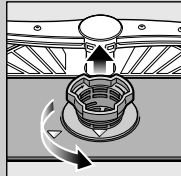


## Underhåll och skötsel

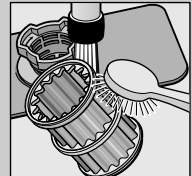
För perfekt diskresultat ...

## Rengöring av avloppspumpen

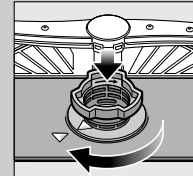
**Silar**  
...Kontrollera,  
rengör eventuellt



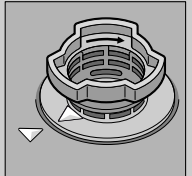
Vrid silcylindern,  
ta bort silsystemet ...



spola av under  
rinnande vatten ...



sätt tillbaka ...



Skruva  
åt silsystemet  
**OBSERVERA  
MARKERINGEN!**

- Dra ur stickkontakten ur vägguttaget
- Ta bort silarna och ös ut vattnet
- Bänd upp täckskivan (A)
- Kontrollera att det inte finns något främmande föremål i närheten av vinghjulet
- Se till att täckskivan snäpper fast (B)
- Sätt silarna på plats

**Spolarmar**  
...Ta bort stopp /  
avlagringar



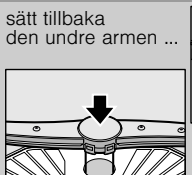
dra den undre armen  
uppåt ...



skruva loss  
den övre armen ...



rengör  
spölmunstyckena  
under rinnande  
vatten (eventuellt  
med tandpetare) ...



sätt tillbaka  
den undre armen ...



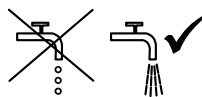
skruva fast  
den övre armen



## Avhjälpa mindre fel på egen hand ...

... det lönar sig att själv åtgärda felet!

Ytterligare upplysningar hittar du i bruksanvisningen

Fel	Möjliga orsaker	Åtgärd
Indikator "E:18"/" " lyser *	Vattentillförseln hämmad eventuellt beroende på kalkavlagringar 	<ul style="list-style-type: none"> <li>▶ Öppna vattenkranen.</li> <li>▶ 1. Lossa vattenanslutningen.</li> <li>▶ 2. Rengör silen (i vattenanslutningen).</li> <li>▶ 3. Vattenflödet med öppen kran måste vara min. 10 l/min.</li> <li>▶ Låt byta ut armaturen om flödet är lägre.</li> <li>▶ Lägg vattenslangen så att det inte blir något veck på den.</li> </ul>
Indikator "E:22"	Silarna nedsmutsade eller igentäppta	▶ Rengör silarna (se ovan).
Indikator "E:24" och " " lyser *	Avloppsslangen är igentäppt eller vikt Täckskivan till avloppspumpen inte monterad	<ul style="list-style-type: none"> <li>▶ Lägg avloppsslangen utan veck.</li> <li>▶ Montera täckskiva (se ovan).</li> </ul>
Indikator "E:25" och " " lyser *	Avloppspumpen är blockerad	▶ Gör ren avloppspumpen (se ovan).
Annan felkod "E:XX" lyser	Maskinen tekniskt defekt	<ul style="list-style-type: none"> <li>▶ Ring verkstadsservice (ange felkod).</li> <li>▶ Dra ut kontakten ur vägguttaget.</li> </ul>
Vatten kvar i diskmaskinen	Programmet har ännu inte avslutats	▶ Slå på maskinen och stäng den respektive avbryt programmet (se Avbryta programmet).
Rost på besticken	<ul style="list-style-type: none"> <li>Ikke rostbeständiga bestick</li> <li>Hårda knivblad är känsligare</li> <li>Spår av rost från främmande föremål</li> </ul>	<ul style="list-style-type: none"> <li>▶ Använd bestick som tål maskindiskning.</li> <li>▶ Diska aldrig föremål som kan rosta i maskinen.</li> </ul>

Fel	Möjliga orsaker	Åtgärd
Disken är inte ren Sand- eller grusliknande rester på diskgodset 	<ul style="list-style-type: none"> <li>Diskgods ligger på eller mot annat diskgods</li> <li>För lite diskmedel</li> <li>Olämpligt program har valts</li> <li>Spolarmmunstyckena igentäppta</li> <li>Silarna är smutsiga eller sitter inte fast</li> <li>Spolarmarna blockerade</li> </ul>	<ul style="list-style-type: none"> <li>▶ Separera diskgodset, se till att diskgods inte kommer i kontakt med varann.</li> <li>▶ Följ anvisningarna från tillverkaren (av diskmedlet).</li> <li>▶ Välj ett program för hårdare smutsad disk.</li> <li>▶ Rengör spolarmarna (se ovan).</li> <li>▶ Rengör silarna (se ovan).</li> <li>▶ Placera diskgodset så att spolarmarna kan rotera fritt.</li> </ul>
Fläckar och ränder	Feldosering av sköljglans för mycket/för litet	<ul style="list-style-type: none"> <li>▶ Vid ränder: Minska doseringen.</li> <li>▶ Vid vatten- eller kalkfläckar: Öka doseringen.</li> </ul>
Disken blir inte torr	Sköljglans Det använda kombinerade diskmedlet ger dåligt torkresultat Maskininställning	<ul style="list-style-type: none"> <li>▶ Höj doseringen.</li> <li>▶ Byt produkt.</li> <li>▶ Använd sköljglans.</li> </ul>
Mjölaktigt beläggning på diskgodset (kan avlägsnas)	Felaktigt inställd avhårdning Specialsalt fattas	<ul style="list-style-type: none"> <li>▶ Aktivera intensivtorkning (allt efter modell).</li> <li>▶ Ställ in avhårdaren rätt.</li> <li>▶ Fyll på specialsalt.</li> </ul>
Mjölaktigt beläggning, grumliga/matta glas (beläggningen kan ej avlägsnas)	Glaset tål ej maskindisk	<ul style="list-style-type: none"> <li>▶ Använd glas avsedda för diskning i maskin.</li> <li>▶ Använd diskmedel som är skonsamt för glas.</li> </ul>
Diskgods av plast missfärgat	För lite diskmedel Missfärgning av livsmedelsfärg (tomatsås)	<ul style="list-style-type: none"> <li>▶ Följ anvisningarna från tillverkaren (av diskmedlet).</li> <li>▶ Missfärgningen är ofarlig; Bleknar efter ytterligare diskningar.</li> </ul>

\* beroende på modell

## Avbryta program ...

## Plocka in disken på rätt sätt ...

Tryck på START-knappen under ca 3 sekunder (Reset).



Indikatorfönstret visar: Program har avbrutits.



Programförlöppet varar i ca 1 minut.  
Indikatorfönstret visar: Färdig.  
Slå av PÅ-/AV-omkopplaren.

Diskgods som tål maskindisk (utan rester av aska, vax, smörjfejt, färg, klisteretiketter; avlägsna stora rester av marmelad, mejerivaror och andra större matrester) plocka in enligt bruksanvisningen och kontrollera att spolarmarna kan röra sig fritt.