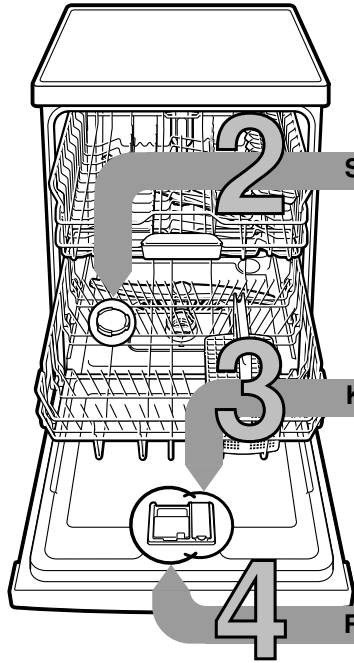




Kurz und handlich:
alles, was Ihre Spülmaschine
braucht...

**Vor dem ersten Gebrauch
dennoch Aufstell- und
Gebrauchsanleitung lesen!**

1



Enthärtungsanlage einstellen *

Härte­wert beim
Wasserwerk erfragen
und eintragen ...

Wasser- Härte­wert °dH	Härte- bereich	mmol/l	Einstell- wert
0-6	weich	0-1,1	H:00
7-8	weich	1,2-1,4	H:01
9-10	mittel	1,5-1,8	H:02
11-12	mittel	1,9-2,1	H:03
13-16	mittel	2,2-2,9	H:04
17-21	hart	3,0-3,7	H:05
22-30	hart	3,8-5,4	H:06
31-50	hart	5,5-8,9	H:07

* nur vor dem ersten
Spülen oder bei
veränderter
Wasserhärte

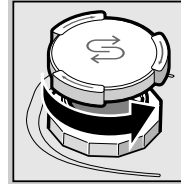
Schnell erledigt ...

und so einstellen

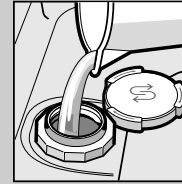
- EIN-/AUS-Schalter einschalten.
 - Taste **Setup 3 sec.** 3 Sekunden gedrückt halten.
Im Anzeigefenster erscheint der werkseitig eingestellte Wert H:04 und **set**
 - Mit den Einstelltasten - + die Einstellung vornehmen.
 - Taste **Setup 3 sec.** 3 Sekunden gedrückt halten.
- Der Einstellwert ist im Geschirrspüler gespeichert.

Spezi­alsalz einfüllen

Löst Kalk (nicht nötig bei Einstellwert 0!) ...

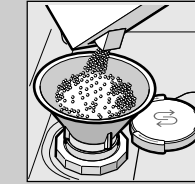


Deckel
aufdrehen.

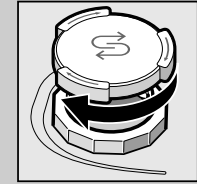


Nur vor dem
ersten Spülen
den Salzbehälter
mit Wasser
füllen.

Für optimale Spülergebnisse



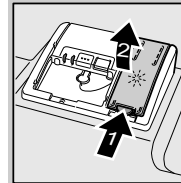
Spezi­alsalz
ein­füllen
(nie Reiniger
ein­füllen!).



Deckel
schließen.
Umgehend
spülen.

Klarspüler einfüllen

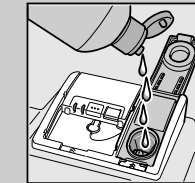
Macht blitzblank ...



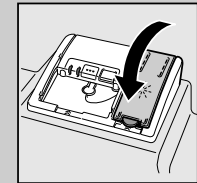
Markierung 1
drücken,
Deckel 2
anheben.



Für optimale Trocknungsergebnisse



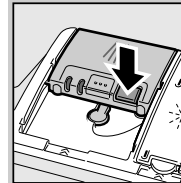
Klarspüler
ein­füllen.



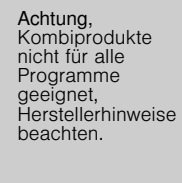
Deckel
schließen.
KLICK!

Reiniger einfüllen

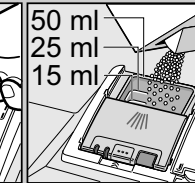
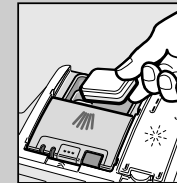
Viel Schmutz, viel Reiniger ...



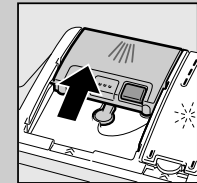
Eventuell
Deckel öffnen
(Taste drücken).



Achtung,
Kombi­pro­duk­te
nicht für alle
Pro­gram­me
geeignet,
Her­steller­hin­weise
beachten.



Reiniger nur
in trockene
Reinigerkammer
ein­füllen.



Deckel
zuschieben,
drücken.
PLOPPI!

5 Gerät einschalten

6 Programm wählen

Schnell, sparsam oder intensiv ...

Programmübersicht

In dieser Übersicht ist die max. mögliche Programmanzahl dargestellt. Die entsprechenden Programme Ihres Gerätes entnehmen Sie bitte Ihrer Bedien­blende. Die Programm­daten sind Labormesswerte nach europäischer Norm EN 50242. Die Verbrauchswerte sind abhängig von der Programmwahl und den Zusatz­funktionen. Bei abgeschalteter Klarspülerzugabe oder Klarspülermangel verändert sich die Laufzeit.

* halbe Norm­beladung

** Programm, das für die Nacht geeignet ist:
ver­längerte Laufzeit, dafür sehr leise.

	Intensiv 70°	Auto 45° / 65°	Eco 50°	Leise ** 50°	Glas 40°	65°	Schnell 65°	Schnell 45°	Vorspülen	Maschinen- pflege
Dauer in Std. : Min.	2:05 - 2:15	1:30 - 2:40	3:55	4:00	1:25 - 1:30	1:00	1:00	0:29 *	0:15	1:30
Stromverbrauch in kWh	1,45 - 1,50	0,95 - 1,60	0,80 - 0,83	1,05 - 1,09	0,85 - 0,90	1,30	1,30	0,80	0,05	0,90 - 1,06
Wasserverbrauch in Liter	12 - 15	7 - 18	9,5	10	11 - 14	10	10	10	4	9,5 - 12,5

Die Beschreibung möglicher Zusatz­funktionen finden Sie in Ihrer Gebrauchsanleitung.



7 Programm starten Los geht's...

8 Gerät ausschalten Alles klar...



Wartung und Pflege

Für perfekte Spülergebnisse ...

Abwasserpumpe reinigen

Siebe
...kontrollieren,
eventuell
reinigen

Siebzylinder
drehen,
Siebssystem
entnehmen ...

unter
fließendem
Wasser
abspülen ...

einsetzen ...

Siebssystem
zuschrauben
**MARKIERUNG
BEACHTEN!**

- Netzstecker ziehen
- Siebe entfernen und Wasser ausschöpfen
- Abdeckung aushebeln (A)
- Bereich des Flügelrades auf Fremdkörper prüfen
- Abdeckung hörbar einrasten (B)
- Siebe einsetzen

Sprüharme
...Verstopfungen/
Ablagerungen
entfernen

unteren Sprüharm nach
oben ziehen ...

oberen Sprüharm
abschrauben ...

unter fließendem
Wasser (eventuell
mit Zahnstocher)
Sprühdüsen
säubern ...

unteren Sprüharm
einsetzen ...

Kleine Fehler selbst beheben ...

... denn Selbsthilfe lohnt sich!

Weitere Hinweise finden Sie in der Gebrauchsanleitung

Störung	Mögliche Ursachen	Abhilfe
Anzeige "E:21" leuchtet	Zulaufarmatur verklemmt oder verkalkt 	<ul style="list-style-type: none"> ▶ Zulaufarmatur öffnen. ▶ 1. Wasseranschluß abschrauben. ▶ 2. Sieb im Wasseranschluß säubern. ▶ 3. Durchflußmenge muß bei geöffnetem Wasserzulauf min. 10 l/min betragen. Bei geringerem Durchfluß Zulaufarmatur austauschen lassen. ▶ Zulaufschlauch knickfrei verlegen.
Anzeige "E:22"	Siebe verschmutzt oder verstopft	▶ Siebe reinigen (siehe oben).
Anzeige "E:24" und "E:21" leuchtet	Abwasserschlauch ist verstopft oder geknickt Abdeckung Abwasserpumpe nicht montiert	<ul style="list-style-type: none"> ▶ Abwasserschlauch knickfrei verlegen. ▶ Abdeckung montieren (siehe oben).
Anzeige "E:25" und "E:21" leuchtet	Abwasserpumpe blockiert	▶ Abwasserpumpe reinigen (siehe oben).
Sonstige Fehleranzeige "E:XX" leuchtet	Gerät technisch defekt	<ul style="list-style-type: none"> ▶ Werkskundendienst rufen (Fehleranzeige nennen). ▶ Gerät ausstecken.
Restwasser im Gerät	Programm noch nicht beendet	▶ Gerät schließen und einschalten bzw. Programm abbrechen (siehe Programm abbrechen).

Rost auf dem Besteck	Besteck nicht rostbeständig Harte Messerlingen sind anfälliger Fremdrost	<ul style="list-style-type: none"> ▶ Spülmaschinenbeständiges Besteck verwenden. ▶ Niemals rostende Teile im Gerät spülen.
----------------------	--	--

Störung	Mögliche Ursachen	Abhilfe
Geschirr ist nicht sauber	Geschirr liegt aneinander bzw. übereinander	▶ Geschirrtteile vereinzeln, Anlagestellen vermeiden.
	Sand oder griesartige Rückstände auf dem Geschirr	▶ Herstellerangaben (Reiniger) beachten.
		▶ Stärkeres Programm wählen.
		▶ Sprüharme reinigen (siehe oben).
	Zu wenig Reiniger	▶ Siebe reinigen (siehe oben).
	Ungeeignetes Programm gewählt	▶ Geschirr so einräumen, dass Sprüharme frei drehen können.
	Sprühdüsen verstopft	
	Siebe verschmutzt, sitzen nicht fest	
	Sprüharme blockiert	

Flecken und Schlieren	Klarspülerdosierung zu hoch / zu niedrig dosiert	<ul style="list-style-type: none"> ▶ Bei Schlieren: Dosierung reduzieren. ▶ Bei Wasser oder Kalkflecken: Dosierung erhöhen.
Geschirr ist nicht trocken	Klarspüler	<ul style="list-style-type: none"> ▶ Dosierung erhöhen. Produkt wechseln.
	Verwendeter kombinierter Reiniger hat schlechte Trocknungsleistung. Geräteeinstellung	▶ Klarspüler verwenden.
Milchige Beläge auf dem Geschirr (entfernbar)	Wasserenthärtung falsch eingestellt; Speziessalz fehlt	<ul style="list-style-type: none"> ▶ Intensivtrocknung aktivieren (je nach Modell) ▶ Enthärtungsanlage richtig einstellen. ▶ Speziessalz nachfüllen.
Milchige Beläge, Gläser eingetrübt / blind (nicht entfernbar)	Gläser nicht spülmaschinenfest.	<ul style="list-style-type: none"> ▶ Spülmaschinenbeständige Gläser verwenden. ▶ Glasschonenden Reiniger verwenden.
Kunststoff / Geschirrtteile verfärbt	Zu wenig Reiniger	▶ Herstellerangaben (Reiniger) beachten.
	Verfärbungen durch Lebensmittelfarbstoffe (Tomatensauce)	▶ Verfärbungen sind unbedenklich; Verblassen bei weiteren Spülgängen.

Programm abbrechen ...

Richtig einräumen ...

Während des Programms START-Taste ca. 3 Sek. (Reset) drücken.



Die Ziffernanzeige zeigt "0:01" nach ca. 1 Minute Programmende, es erscheint 0:00



Gerät ausschalten

Spülmaschinenfestes Geschirr (ohne Rückstände von Asche, Wachs, Schmierfett, Farbe, Klebe-Etiketten; große Reste von Marmelade, Milchprodukten und Speisen grob entfernen) einordnen gemäß Gebrauchsanleitung und prüfen, ob sich die Sprüharme frei drehen können