



SIEMENS



Suszarka bębnowa

WT7HY780PL

siemens-home.bsh-group.com/welcome

pl Instrukcja obsługi i ustawiania

Register
your
product
online

Nowa suszarka bębnowa

Gratulujemy zakupu nowej suszarki bębnowej marki Siemens.

Zachęcamy do przeczytania instrukcji obsługi i zapoznania się z zaletami zakupionej suszarki.

Każde urządzenie opuszczające nasz zakład zostało starannie sprawdzone pod kątem działania i stanu, aby sprostać wysokim wymaganiom jakości urządzeń marki Siemens.

W celu uzyskania szczegółowych informacji oraz zapoznania się z ofertą naszych produktów, wyposażenia dodatkowego, części zamiennych oraz usług serwisowych można odwiedzić naszą stronę internetową www.siemens-home.bsh-group.com lub skontaktować się z centrum obsługi klienta.

Jeśli w instrukcji obsługi i ustawiania opisane są różne modele, to w odpowiednich miejscach wskazane są różnice.



Przed użyciem suszarki bębnowej należy przeczytać niniejszą instrukcję obsługi i ustawiania!

Zasady prezentacji

Ostrożnie!

Taka kombinacja symbolu i hasła ostrzegawczego wskazuje na sytuację, która jest potencjalnie niebezpieczna. Niezachowanie środków ostrożności może prowadzić do obrażeń lub śmierci.

Uwaga!

To hasło ostrzegawcze wskazuje na sytuację, która jest potencjalnie niebezpieczna. Niezachowanie środków ostrożności może spowodować szkody materialne lub zanieczyszczenie środowiska.

Wskazówka / Rada

Wskazówki odnośnie optymalnej eksploatacji urządzenia / przydatne informacje.

1. 2. 3. / a) b) c)





Poszczególne etapy działania są oznaczone cyframi lub literami.

■ / -

Elementy wykazów są oznaczone punktem lub myślnikiem.

Spis treści

	Przeznaczenie urządzenia 4		Obsługa urządzenia 33
	Instrukcje bezpieczeństwa 5		Wkładanie prania i włączanie suszarki 33
	Dzieci/inne osoby/zwierzęta 5		Kosz na wełnę 33
	Instalacja 6		Suszenie przy użyciu kosza na wełnę 34
	Obsługa 8		Ustawianie programu 35
	Czyszczenie/konserwacja 11		Włączanie programu 36
	Ochrona środowiska 13		Przebieg programu 36
	Opakowanie/zużyte urządzenie 13		Zmiana programu lub dokładanie prania 36
	Czynnik chłodniczy 13		Zatrzymanie programu 36
	Wskazówki dotyczące oszczędności 14		Koniec programu 36
	Ustawianie i podłączanie 14		Wyjąć białiznę i wyłączyć suszarkę . . 36
	Zakres dostawy 14		Czyszczenie filtra wyłapującego kłaczki 36
	Ustawianie i podłączanie suszarki . . 14		Opróżnianie pojemnika na skondensowaną wodę 37
	Zmiana metody odprowadzania skondensowanej wody 15		Home Connect 38
	Zmiana strony otwierania drzwi 18		Automatyczne połączenie z siecią domową 39
	Wyposażenie opcjonalne 21		Ręczne nawiązywanie połączenia z siecią domową 39
	Transport i ochrona przed mrozem 22		Połączenie z aplikacją Home Connect 40
	Najważniejsze informacje w skrócie 23		Włączanie i wyłączenie Wi-Fi 41
	Informacje na temat urządzenia 24		Resetowanie ustawień sieciowych . . 42
	Suszarka 24		Aktualizacja oprogramowania 43
	Panel obsługi 25		Informacja dotycząca ochrony danych osobowych 43
	Tasten 26		Deklaracja zgodności 44
	Wyświetlacz 26		Odgłosy 44
	Pranie 28		Czyszczenie 45
	Przygotowanie prania 28		Czyszczenie suszarki i panelu obsługi 45
	Sortowanie prania 28		Czyszczenie czujnika wilgotności . . 45
	Programy i przyciski 29		Czyszczenie filtra w pojemniku na skondensowaną wodę 46
	Programy 29		
	Przyciski 31		

	Usterka, co robić?	47
	Parametry zużycia	50
	Tabela parametrów zużycia	50
	Najbardziej efektywny program dla tkanin bawełnianych	50
	Dane techniczne	51
	Serwis	51

Przeznaczenie urządzenia

- Urządzenie jest przeznaczone wyłącznie do użytku w warunkach domowych.
- Nie instalować ani nie używać urządzenia w żadnym miejscu narażonym na ujemne temperatury ani na zewnątrz. Istnieje ryzyko, że w przypadku zamarznięcia pozostałej w nim wody urządzenie ulegnie uszkodzeniu. Zamarznięte węże mogą ulec rozerwaniu/rozsadzeniu.
- Urządzenie może być używane wyłącznie do suszenia i odświeżania domowego prania, składającego się z rzeczy upranych w wodzie i nadających się do suszarki bębnowej (patrz etykieta na danym egzemplarzu). Zabrania się użytkowania urządzenia do celów niezgodnych z jego przeznaczeniem.
- Urządzenie jest przeznaczone do użytkowania na wysokości do 4000 m n.p.m.

Przed włączeniem urządzenia:

Sprawdzić, czy nie ma na nim widocznych uszkodzeń. Nie użytkować urządzenia, jeśli jest uszkodzone. Jeśli zaistnieją jakieś problemy, prosimy o zwrócenie się do wyspecjalizowanego dealera lub naszego punktu obsługi klienta.

Należy zapoznać się i postępować według instrukcji obsługi i instalacji oraz wszelkich pozostałych informacji dołączonych do urządzenia.

Należy zachować tę dokumentację do późniejszego użytku lub do użytku przyszłego właściciela.



Instrukcje bezpieczeństwa

Poniższe informacje dotyczące bezpieczeństwa i ostrzeżenia służą zminimalizowaniu ryzyka obrażeń i szkód materialnych w Twoim otoczeniu.

Tym niemniej, ważne jest podjęcie czynności zapobiegawczych oraz zachowanie odpowiedniej ostrożności podczas montażu, konserwacji, czyszczenia oraz użytkowania urządzenia.

Dzieci/inne osoby/zwierzęta



Ostrzeżenie Ryzyko utraty życia!

Dzieci oraz inne osoby, które nie są w stanie ocenić ryzyka wiążącego się z używaniem urządzenia mogą ulec zranieniu lub znaleźć się w sytuacjach zagrożenia życia. Dlatego należy pamiętać:

- To urządzenie może być używane przez dzieci powyżej 8 lat oraz osoby z obniżonym poziomem możliwości fizycznych, sensorycznych lub umysłowych, a także osoby bez doświadczenia czy wiedzy o bezpiecznym używaniu urządzenia pod warunkiem, że osoby te rozumieją potencjalne ryzyko, jakie wiąże się z używaniem tego urządzenia.
- Dzieciom należy zabronić zabawy tym urządzeniem.
- Nie zezwalać dzieciom na czyszczenie ani na konserwację urządzenia bez nadzoru osoby dorosłej.
- Należy pilnować, aby dzieci w wieku poniżej 3 lat oraz zwierzęta nie przebywały w pobliżu urządzenia.
- Dzieci ani osoby, które nie są w stanie ocenić ryzyka nie mogą bez nadzoru pozostawać w pobliżu urządzenia.

Ostrzeżenie

Ryzyko utraty życia!

Dzieci mogą zatrzaskać się w urządzeniach, znajdując się tym samym w sytuacji zagrożenia życia.

- Nie umieszczaj urządzeń za drzwiami, ponieważ może to utrudnić otwarcie drzwi urządzenia bądź też spowodować, że ich otwarcie będzie w ogóle niemożliwe.
- Gdy urządzenie osiągnie kres swojego okresu eksploatacyjnego, wyciągnąć wtyczkę z gniazdka **przed** odcięciem kabla zasilającego, a następnie zniszczyć zamek znajdujący się na drzwiach urządzenia.

Ostrzeżenie

Ryzyko uduszenia się!

Jeżeli pozwolimy dzieciom bawić się opakowaniem/folią lub częściami opakowania, będą mogły się tym owinąć lub naciągnąć na głowę i może dojść do uduszenia. Chronić z dala od dzieci opakowanie/folię lub części opakowania.

Ostrzeżenie

Ryzyko zatrucia!

Środki piorące i preparaty do tkanin mogą spowodować zatrucie w przypadku ich spożycia. W razie przypadkowego połknięcia środka, należy

zasięgnąć porady lekarza. Środki piorące i preparaty do tkanin należy przechowywać poza zasięgiem dzieci.

Ostrzeżenie

Podrażnienie oczu/skóry!

Kontakt ze środkami piorącymi i zmiękczającymi może spowodować podrażnienie oczu lub skóry.

W razie dostania się do oczu/kontakt z skórą środka piorącego lub preparatu do tkanin, dokładnie przepłukać oczy/skórę. Środki piorące i preparaty do tkanin należy przechowywać poza zasięgiem dzieci.

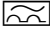
Instalacja

Ostrzeżenie

Ryzyko porażenia prądem/ryzyko pożaru/ ryzyko szkód materialnych/ ryzyko dla urządzenia!

Jeżeli urządzenie nie zostało prawidłowo zamontowane, może dojść do niebezpiecznej sytuacji. Należy upewnić się, czy:

- Napięcie w gniazdku jest zgodne z napięciem określonym na urządzeniu (tabliczka identyfikacyjna). Poziomy obciążenia oraz wymagana ochrona bezpiecznika są określone na tabliczce identyfikacyjnej.

- Urządzenie jest podłączone tylko i wyłącznie do źródła prądu zmiennego za pomocą zgodnego ze standardami krajowymi, odpowiednio zamontowanego gniazdka z uziemieniem.
- Kabel do podłączenia do sieci elektrycznej oraz gniazdko z uziemieniem pasują do siebie oraz że system uziemienia został odpowiednio zamontowany.
- Przekrój przewodu jest dostatecznie duży.
- Dostęp do wtyczki sieciowej jest zawsze zapewniony.
- W przypadku wykorzystywania stacjonarnego wyłącznika nadmiarowo-prądowego używać jedynie tego wyłącznika, który ma następujące oznaczenie: . Obecność tego oznaczenia jest jedynym sposobem na upewnienie się, że spełnione zostały wszystkie możliwe niezbędne wymagania.

⚠ Ostrzeżenie
**Ryzyko porażenia prądem/
 ryzyko pożaru/ryzyko szkód
 materialnych/ryzyko dla
 urządzenia!**

Jeżeli kabel do podłączenia do sieci elektrycznej był modyfikowany lub uległ uszkodzeniu, może to skutkować porażeniem prądem, zwarcieniem lub

pojawieniem się ognia z racji jego przegrzania. Przewód zasilający nie jest skręcony, zgnieciony lub zmodyfikowany i nie styka się z żadnym źródłem ciepła.

⚠ Ostrzeżenie
**Ryzyko pożaru/ryzyko szkód
 materialnych/uszkodzenia
 urządzenia!**

Używanie przedłużaczy lub rozgałęźników może zakończyć się pożarem wskutek przegrzania lub zwarcia. Podłączyć urządzenie bezpośrednio do odpowiednio zamontowanego gniazdka z uziemieniem. Nie używać przedłużaczy, rozgałęźników ani listew wielogniazdkowych.

⚠ Ostrzeżenie
**Ryzyko dla zdrowia/ryzyko
 szkód materialnych/
 uszkodzenia urządzenia!**

- Urządzenie może wibrować lub przemieszczać się w trakcie użytkowania, co potencjalnie może skutkować obrażeniami lub uszkodzeniami materialnymi. Ustawić urządzenie na czystej, równej i twardej powierzchni przy pomocy poziomiccy, a następnie przytwierdzić w wypoziomowanej pozycji wykorzystując wkęcane podstawki.

- Nieodpowiednie umieszczenie (ustawienie) tego urządzenia na górze pralki może spowodować zagrożenie dla zdrowia, szkód materialnych i/lub uszkodzenie urządzenia. Jeżeli urządzenie ma być umieszczone nad pralką, pralka musi mieć przynajmniej taką samą szerokość i głębokość i być umocowana za pomocą odpowiedniego zestawu stabilizującego, jeżeli jest dostępny → *Strona 21*. Urządzenie NALEŻY zamocować przy użyciu tego zestawu przyłączeniowego. Każda inna metoda umieszczania urządzenia na innym urządzeniu jest zabroniona.
- W przypadku pochwycenia jednego z wystających elementów urządzenia (np. drzwi) w celu podniesienia urządzenia bądź jego przesunięcia, element taki może się oderwać i spowodować obrażenia. Nie chwycić za żadne wystające elementy urządzenia w celu jego przesunięcia.

Ostrzeżenie

Ryzyko odniesienia obrażeń!

- Urządzenie jest bardzo ciężkie. Jego podnoszenie może spowodować obrażenia. Nie podnosić tego urządzenia samodzielnie.
- Urządzenie to posiada ostre krawędzie, które mogą spowodować okaleczenie dłoni. Nie chwycić urządzenia za ostre krawędzie. Podnosić je jedynie po założeniu rękawic ochronnych.
- Jeżeli przewody lub kable elektryczne nie są poprowadzone prawidłowo, można się o nie potknąć i odnieść obrażenia. Poprowadzić przewody i kable tak, aby nie stanowiły zagrożenia potknięcia.

Obsługa

Ostrzeżenie

Ryzyko eksplozji/ryzyko pożaru!

Pranie, które wchodziło w kontakt z rozpuszczalnikami, olejem, woskiem, środkami do usuwania wosku, farby, smaru lub plam, może spowodować pojawienie się ognia podczas suszenia w maszynie lub też spowodować w niej eksplozję. Dlatego należy pamiętać:

- Przed przystąpieniem do suszenia w maszynie, dokładnie przepłukać pranie ciepłą wodą oraz środkiem piorącym.
- Nie umieszczać rzeczy przeznaczonych do suszenia w urządzeniu, jeżeli nie zostały wcześniej uprane.
- Nie używać tego urządzenia, jeżeli do czyszczenia tego prania były stosowane przemysłowe środki chemiczne.

Ostrzeżenie

Ryzyko eksplozji/ryzyko pożaru!

- Jeżeli w filtrze pozostał jakikolwiek materiał, może on ulec zapaleniu podczas cyklu suszenia lub też spowodować zapalenie się urządzenia lub jego ekspozję.
Przeczyścić filtr za każdym razem, gdy urządzenie jest używane do suszenia prania.
- Niektóre rzeczy mogą się zapalić, gdy suszenie jest w toku lub nawet spowodować, że urządzenie zapali się lub eksploduje.
Usunąć wszelkie zapalniczki i zapałki z kieszeni z ubrań.
- Jeżeli w pobliżu urządzenia w powietrzu znajduje się miął węglowy lub mąka, może to spowodować eksplozję.
Upewnić się, że obszar wokół urządzenia jest czysty, gdy jest ono w ruchu.

Ostrzeżenie

Ryzyko pożaru/ryzyko szkód materialnych/uszkodzenia urządzenia!

Jeżeli program zostaje przerwany przed zakończeniem cyklu suszenia, uniemożliwia to należyte wystygnięcie prania i pranie może się zapalić albo może dojść do zaistnienia szkód materialnych lub uszkodzenie urządzenia.

- Podczas ostatniej części cyklu suszenia, pranie w bębnie nie jest podgrzewane (cykl chłodzenia). Służy to zagwarantowaniu, że pranie pozostaje w temperaturze, która uniemożliwia jego uszkodzenie.
- Nie wyłączać urządzenia przed zakończeniem cyklu suszenia, chyba że wszystkie rzeczy zostaną z bębna wyjęte i rozłożone (w celu uwolnienia z nich ciepła).

Ostrzeżenie

Ryzyko zatrucia/szkód materialnych!

Woda ze skroplin nie jest wodą pitną i może być zanieczyszczona kłaczkami. Zatruta woda ze skroplin może być niebezpieczna dla zdrowia i może też spowodować szkody materialne.
Nie pić ani nie używać ponownie.

Ostrzeżenie

Ryzyko zatrucia!

Trujące opary mogą być wydzielane przez środki do czyszczenia zawierające rozpuszczalniki, np. rozpuszczalnik do czyszczenia. Nie używać środków do czyszczenia zawierających rozpuszczalniki.

Ostrzeżenie

Ryzyko odniesienia obrażeń!

- Opieranie się/siedzenie na drzwiach urządzenia, gdy są otwarte, może skutkować przewróceniem się urządzenia i spowodować obrażenia.
Nie opierać się o otwarte drzwiczki urządzenia.
- Wchodzenie na urządzenie może prowadzić do złamania się jego blatu i spowodować obrażenia.
Nie wchodzić na urządzenie.
- Sięganie do bębna, gdy nadal się obraca naraża dłoń na zranienie.
Należy poczekać, aż bęben przestanie się obracać.

Uwaga!

Szkody materialne/ uszkodzenie urządzenia

- Jeżeli ilość prania w urządzeniu przekracza limit ładowności, może ono nie działać poprawnie lub też spowodować szkody materialne albo uszkodzenie urządzenia.
Nie przekraczać limitu ładowności suchego prania. Pilnować, aby nie przekraczać limitów określonych dla poszczególnych programów → *Strona 29*.
- Jeżeli urządzenie jest używane bez filtra lub nie jest ono sprawny, może to spowodować uszkodzenie urządzenia.
Nie używać urządzenia bez filtra lub gdy filtr nie jest sprawny.
- Lekkie rzeczy takie jak włosy czy kłaczki mogą zostać zassane do otworu wlotu powietrza, gdy urządzenie jest włączone.
Powinny one znajdować się z dala od urządzenia.
- Pianka lub guma piankowa może ulec deformacji i roztopić się podczas suszenia w urządzeniu.
Nie suszyć w urządzeniu rzeczy zawierających piankę lub gumę piankową.

- Wlanie nieodpowiedniej ilości środka piorącego lub środka czyszczącego do urządzenia może spowodować szkody materialne lub uszkodzenie urządzenia.
Używać środków piorących/ płynów zmiękczających zgodnie z instrukcjami producenta.
- Jeżeli urządzenie się przegrzewa, może to spowodować jego niepoprawne działanie lub też może spowodować szkody materialne lub uszkodzenia.
Pilnować, aby otwór wlotu powietrza nigdy nie był zablokowany podczas działania urządzenia, a obszar wokół urządzenia jest odpowiednio wentylowany.
- W momencie usuwania wtyczki z gniazdka, zawsze chwytać za wtyczkę a nie za kabel, ponieważ w przeciwnym przypadku może to spowodować uszkodzenie kabla.
- Nie wprowadzać modyfikacji technicznych do urządzenia ani jego elementów.
- Wszelkie naprawy lub inne prace na urządzeniu powinny być wykonywane jedynie przez nasz punkt serwisowy lub przez elektryka. To samo odnosi się do wymiany kabla elektrycznego (jeśli konieczne).
- Zapasowe kable elektryczne mogą być zamówione w naszym punkcie serwisowym.

Ostrzeżenie **Ryzyko zatrucia!**

Trujące opary mogą być wydzielane przez środki do czyszczenia zawierające rozpuszczalniki, np. rozpuszczalnik do czyszczenia. Nie używać środków do czyszczenia zawierających rozpuszczalniki.

Czyszczenie/konserwacja

Ostrzeżenie **Ryzyko utraty życia!!**

Urządzenie jest zasilane prądem elektrycznym. Kontakt z elementami znajdującymi się pod napięciem oznacza ryzyko porażenia prądem. Dlatego należy pamiętać:

- Wyłączyć urządzenie. Odłączyć urządzenie od zasilania prądem (wyciągnąć wtyczkę).
- Nigdy nie chwytać wtyczki wilgotnymi rękami.

Ostrzeżenie

Ryzyko porażenia prądem/ ryzyko szkód materialnych/ uszkodzenia urządzenia!

Jeżeli wilgoć dostanie się do urządzenia, może to spowodować zwarcie. Do czyszczenia urządzenia nie należy używać myjki ciśnieniowej ani oczyszczacza parowego.

Ostrzeżenie

Ryzyko dla zdrowia/ryzyko szkód materialnych/ uszkodzenia urządzenia!

Użycie części zamiennych oraz akcesoriów innych marek jest niebezpieczne i może spowodować uszkodzenie zdrowia, szkód materialnych lub też uszkodzenie urządzenia. Ze względów bezpieczeństwa należy używać jedynie oryginalnych części zamiennych.

Uwaga!

Szkody materialne/ uszkodzenie urządzenia

Środki czyszczące i środki impregnujące do tkanin (np. odplamiacze, spryskiwacze do prania wstępnego itp.) mogą spowodować uszkodzenia w przypadku zetknięcia się z powierzchniami urządzenia. Dlatego należy pamiętać:

- Aby takie środki nie stykały się z powierzchnią urządzenia.
- Czyścić urządzenie jedynie wodą i wilgotną szmatką.
- Natychmiast suwać wszystkie środki piorące, spryskiwacze i inne pozostałe rzeczy.



Ochrona środowiska

Opakowanie/zużyte urządzenie



To urządzenie jest oznaczone zgodnie z Dyrektywą Europejską 2012/09/UE oraz polską Ustawą z dnia 11 września 2015 „O zużytym sprzęcie elektrycznym i elektronicznym” (Dz.U. z dn. 23.10.2015 poz. 11688) symbolem przekreślonego kontenera na odpady. Takie oznakowanie informuje, że sprzęt ten, po okresie jego użytkowania nie może być umieszczany łącznie z innymi odpadami pochodzącymi z gospodarstwa domowego. Użytkownik jest zobowiązany do oddania go prowadzącym zbieranie zużytego sprzętu elektrycznego i elektronicznego. Prowadzący zbieranie, w tym lokalne punkty zbiórki, sklepy oraz gminne jednostki, tworzą odpowiedni system umożliwiający oddanie tego sprzętu. Właściwe postępowanie ze zużytym sprzętem elektrycznym i elektronicznym przyczynia się do uniknięcia szkodliwych dla zdrowia ludzi i środowiska naturalnego konsekwencji, wynikających z obecności składników niebezpiecznych oraz niewłaściwego składowania i przetwarzania takiego sprzętu.

Czynnik chłodniczy

Wymiennik ciepła w suszarce zawiera fluorowany gaz cieplarniany w hermetycznie zamkniętym pojemniku.

Gaz cieplarniany:	R407C
Ilość (kg):	0,290
Całkowity GWP (tCO₂):	0,514

Suszarzkę należy zutilizować zgodnie z obowiązującymi przepisami.

Wskazówki dotyczące oszczędności

- Przed rozpoczęciem suszenia odwirować pranie. Dzięki temu czas suszenia ulega skróceniu i zmniejsza się zużycie energii.
- Wykorzystywać maksymalną pojemność ładunkową suszarki.
Wskazówka: Nie przekraczać maksymalnej pojemności ładunkowej poszczególnych programów, ponieważ wydłuża to czas suszenia i powoduje wzrost zużycia energii.
- Zadbaj o odpowiednią wentylację pomieszczenia i nie zasłaniaj kratki wentylacyjnej suszarki, co umożliwi prawidłową cyrkulację powietrza.
- Po każdym suszeniu wyczyścić filtr wyłapujący kłaczki. Zanieczyszczony filtr wyłapujący kłaczki wydłuża czas suszenia i zwiększa zużycie energii.
- **Tryb oszczędzania energii:** Jeśli suszarka nie jest obsługiwana przez dłuższy czas, wyłącza się automatycznie przed rozpoczęciem oraz po zakończeniu programu w celu zaoszczędzenia energii. Po upływie kilku minut wyświetlacz i lampki kontrolne gasną i miga przycisk start. W celu włączenia oświetlenia nacisnąć dowolny przycisk, otworzyć lub zamknąć drzwi suszarki, obrócić programator.



Ustawianie i podłączenie

Zakres dostawy

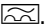
- Suszarka
- Instrukcja obsługi i ustawiania
- Kosz na wełnę*
- Odpływ skondensowanej wody*

Ustawianie i podłączenie suszarki



Ostrzeżenie Zagrożenie życia!

Suszarka jest zasilana energią elektryczną, co wiąże się z niebezpieczeństwem porażenia prądem.

- Sprawdzić suszarkę pod kątem widocznych uszkodzeń. Nie używać uszkodzonej suszarki.
- Przed podłączeniem do sieci elektrycznej upewnić się, że napięcie elektryczne podane na tabliczce znamionowej jest zgodne z napięciem sieciowym.
- Używać wyłącznie wyłączników różnicowo-prądowych ze znakiem .
- Należy uważać, aby przewód sieciowy nie został zagięty ani zaciśnięty oraz aby nie stykał się ze źródłami ciepła ani ostrymi krawędziami.

* w zależności od modelu

⚠ Ostrzeżenie**Dzieci mogą się zamknąć w urządzeniu i tym samym narazić się na niebezpieczeństwo zagrażające życiu!**

Nie stawiać urządzenia za drzwiami lub drzwiami przesuwными, które uniemożliwiają lub utrudniają otwarcie drzwi suszarki.

Uwaga!**Niebezpieczeństwo obrażeń**

- Suszarka jest bardzo ciężka, co może być przyczyną obrażeń w przypadku jej podnoszenia. Nie podnosić suszarki samodzielnie.
- O ostre krawędzie suszarki można skaleczyć dłonie. Nie chwytać suszarki za ostre krawędzie.
- Wystające elementy suszarki mogą oderwać się podczas podnoszenia lub przesuwania urządzenia. Nie przemieszczać suszarki, chwytając za wystające elementy.

Uwaga!**Uszkodzenia suszarki lub tekstyliów**

- Sprawdzić, czy suszarka nie uległa uszkodzeniu podczas transportu. Nie używać uszkodzonej suszarki.
- Pozostałości wody w suszarce mogą zamarznąć i uszkodzić suszarkę. Nie ustawiać suszarki w pomieszczeniach zagrożonych wystąpieniem ujemnej temperatury.

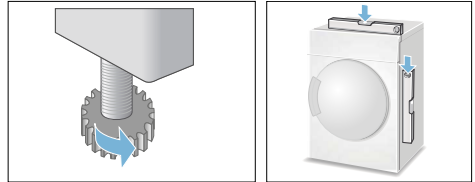
Podczas ustawiania suszarki zadbać o:

- czyste, płaskie i wytrzymałe podłoże,
- łatwy dostęp do wtyczki sieciowej,
- odsłonięcie kratki wentylacyjnej suszarki oraz wystarczającą wentylację,
- utrzymanie otoczenia suszarki w czystości oraz
- wypoziomowanie suszarki za pomocą regulowanych nóżek.

Wskazówka: Sprawdzić ustawienie urządzenia przy użyciu poziomnicy, w razie potrzeby skorygować.

Zmienić wysokość przez odpowiednie obrócenie nóżek urządzenia.

Wszystkie nóżki urządzenia muszą stać stabilnie na podłożu.



Nieprawidłowe wypoziomowanie może powodować głośne odgłosy, wibracje i nieprawidłowe ruchy bębna.

Wskazówka: W razie wątpliwości zlecić ustawienie urządzenia specjalistom.

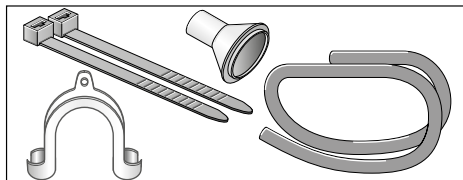
Zmiana metody odprowadzania skondensowanej wody**Wskazówki**

- Skondensowana woda z suszarki może być odprowadzana do pojemnika na skondensowaną wodę lub przez przyłącze odpływu do kanalizacji. Ustawienie fabryczne przewiduje odprowadzanie skondensowanej wody z suszarki do pojemnika.
- Jeśli zainstalowany jest odpływ skondensowanej wody, funkcja samoczyszczenia suszarki powoduje, że pozostałości wody pozostają w pojemniku na skondensowaną wodę.

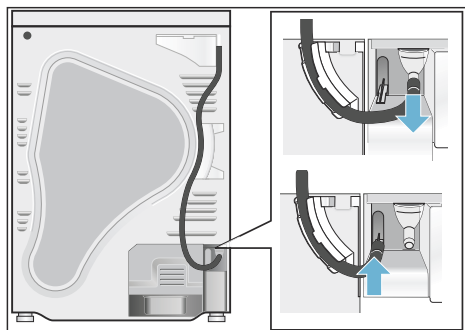
pl Ustawianie i podłączanie

Zmienić metodę odprowadzania skondensowanej wody w następujący sposób:

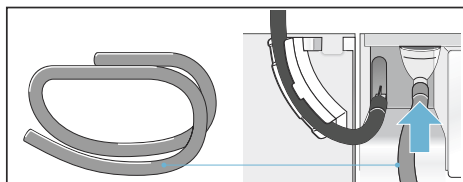
1. Wyjąć wyposażenie z bębna suszarki.



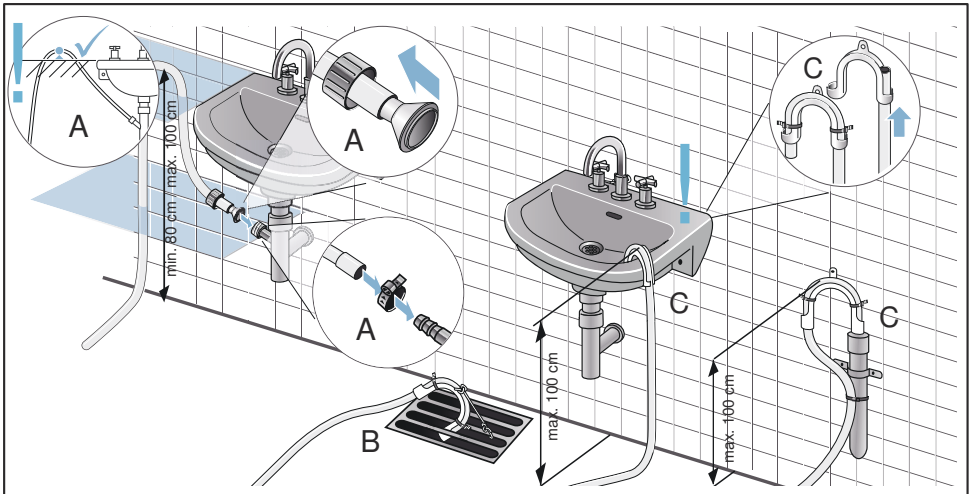
2. Stan dostawy suszarki: Wąż przeznaczony do odprowadzania skondensowanej wody do pojemnika jest przymocowany do króćca.
3. Zdjąć wąż z króćca i zaczepić w uchwycie.



4. Wąż odpływowy, który stanowi element wyposażenia, zamocować na wolnym króćcu.



5. Drugi koniec węża odpływowego zamocować odpowiednio do rodzaju podłączenia A, B lub C za pomocą pozostałych elementów wyposażenia.



Uwaga!

Zalegająca woda może zostać ponownie zassana do suszarki i spowodować szkody.

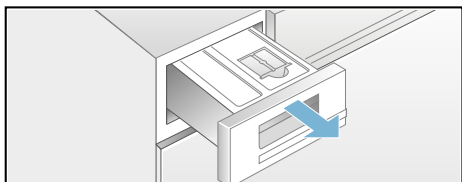
Sprawdzić, czy woda odpływa z umywalki wystarczająco szybko. Odpływ nie może być zamknięty ani zapchany.

Uwaga!

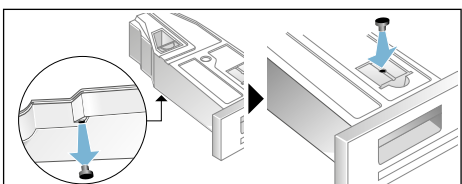
Uszkodzenia spowodowane przeciekiem lub wyciekającą wodą.

Należy zabezpieczyć wąż odpływowy przed wysunięciem się. Nie zaginać węża odpływowego. Dopilnować, aby różnica wysokości pomiędzy powierzchnią ustawienia i odpływem wynosiła maks. 100 cm, a w przypadku odpływu do syfonu min. 80 cm.

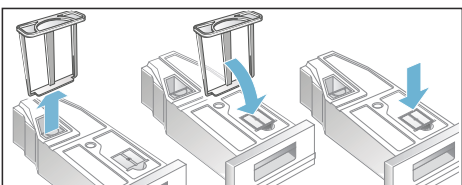
6. Całkowicie wyjąć pojemnik na skondensowaną wodę.



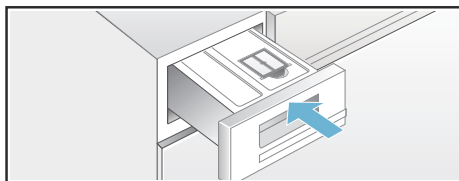
7. Obrócić pojemnik na skondensowaną wodę o 180° i usunąć włożony korek. Obrócić pojemnik na skondensowaną wodę do poprzedniej pozycji i umieścić korek w zagłębieniu na górze pojemnika.



8. Wyjąć filtr z mechanizmu zatraskowego i umieścić w zagłębieniu pojemnika na skondensowaną wodę.



9. Wsunąć pojemnik na skondensowaną wodę tak, aby zaskoczył na swoje miejsce.



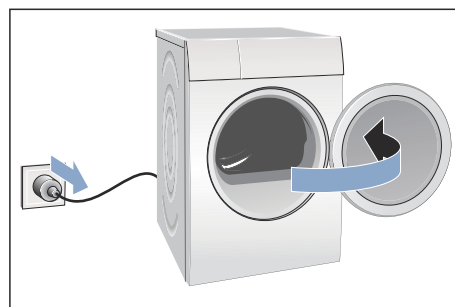
Skondensowana woda będzie teraz odprowadzana za pomocą węża odpływowego do kanalizacji lub do umywalki.

Wskazówka: W celu ponownej zmiany z odpływu skondensowanej wody na pojemnik na skondensowaną wodę należy wykonać wszystkie opisane czynności w odwrotnej kolejności.

Zmiana strony otwierania drzwi

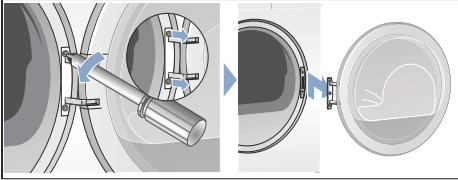
Zmienić stronę otwierania drzwi, postępując w następujący sposób:

1. Ustawić programator w pozycji Wył., odłączyć suszarkę od sieci elektrycznej i otworzyć drzwi.

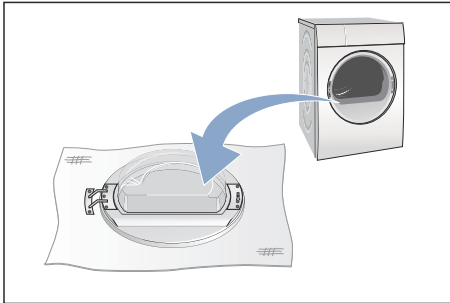


2. Zdemontować śruby mocujące i zdjąć drzwi suszarki.

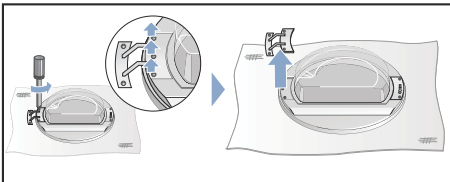
Wskazówka: W tym celu używać wyłącznie śrubokręta T20 (Torx). Nie używać innych narzędzi w celu zmiany strony otwierania drzwi.



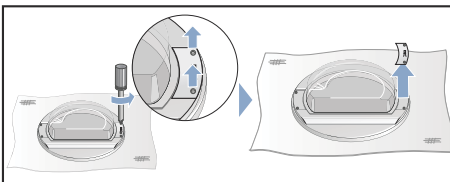
3. Drzwi suszarki położyć ostrożnie na płaskim podłożu, podkładając pod spód np. ręcznik, aby zapobiec ich zarysowaniu lub uszkodzeniu.



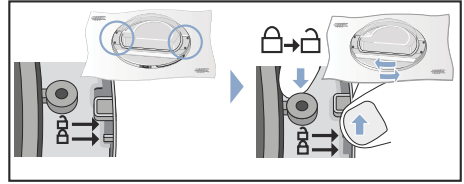
4. Wykręcić śruby zawiasów i zdjąć zawiasy z drzwi suszarki.



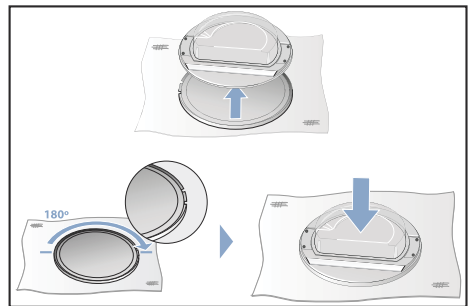
5. Wykręcić śruby z uchwyty drzwi suszarki i zdjąć uchwyt.



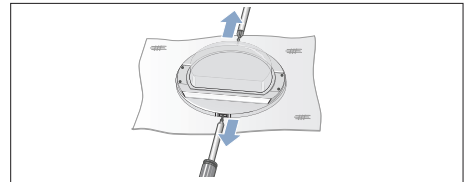
6. Odblokować pierścień drzwi.



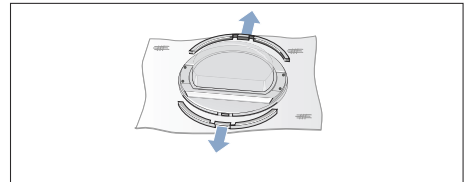
7. Odsunąć teraz drzwi suszarki od pierścienia drzwi. Obrócić drzwi suszarki i ponownie nasadzić je na pierścieniu drzwi w prawidłowym położeniu.



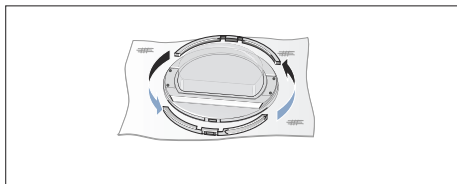
8. Wykręcić śruby na górze i na dole drzwi suszarki.



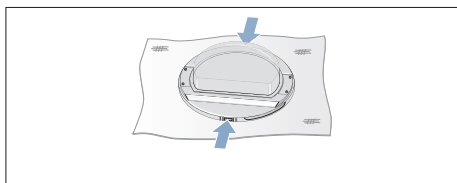
9. Zdemontować pierścienie w drzwiach suszarki.



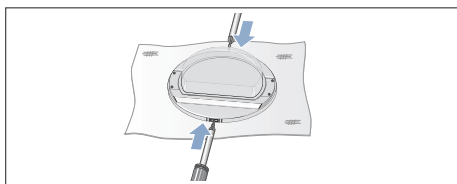
10. Zamienić pozycje pierścieni.



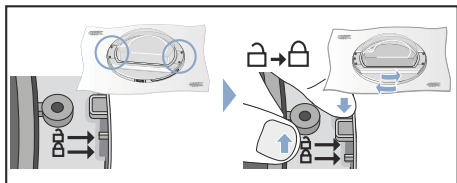
11. Docisnąć pierścienie do drzwi suszarki.



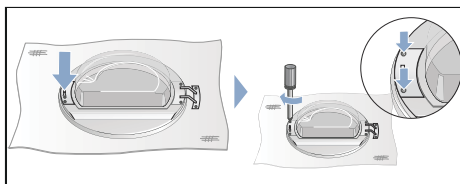
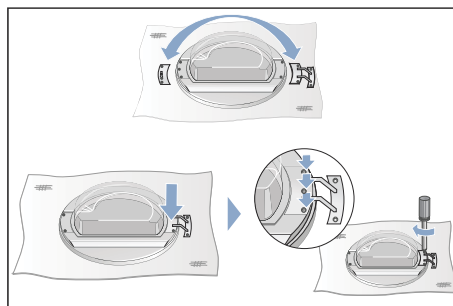
12. Ponownie dokręcić pierścienie w drzwiach suszarki.



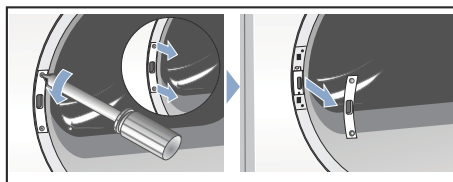
13. Ponownie zablokować pierścień drzwi.



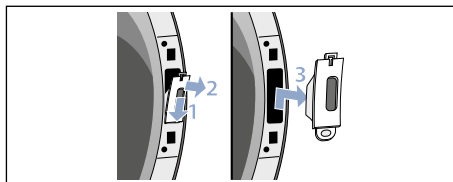
14. Przygotować zawiasy oraz uchwyt drzwi w sposób pokazany na rysunku i przykręcić je ponownie do drzwi suszarki.



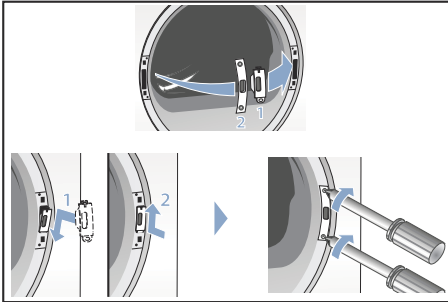
15. Zdemontować i zdjąć osłonę zamka drzwi suszarki.



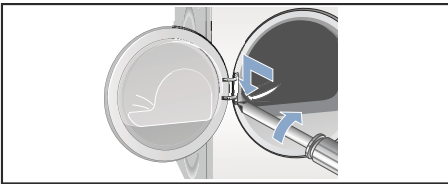
16. Zdemontować zamek drzwi.



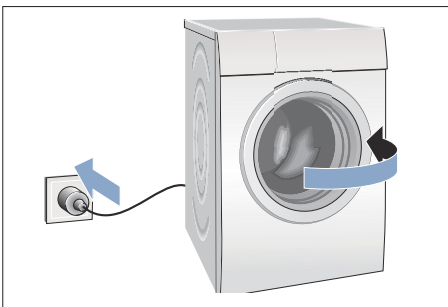
17. Zamontować zamek drzwi (1) po drugiej stronie suszarki i ponownie przykręcić osłonę (2).



18. Ponownie przykręcić drzwi suszarki.



19. Teraz można podłączyć suszarkę, zamknąć drzwi i uruchomić program.



Wyposażenie opcjonalne

Wyposażenie opcjonalne można zamówić* w serwisie:

■ Zestaw połączeniowy do tworzenia kolumny pralka-suszarka:

W celu zaoszczędzenia miejsca suszarkę można ustawić na przystosowanej do tego celu pralce o identycznej głębokości i szerokości.

Do mocowania suszarki na pralce używać wyłącznie zestawu połączeniowego.

Numer artykułu z wysuwanym blatem roboczym: **WZ20400**;

Numer artykułu bez wysuwanego blatu roboczego: **WZ11410**.

■ Podest:

W celu łatwiejszego wkładania i wyjmowania prania możliwe jest podwyższenie suszarki za pomocą podestu.

Dołączony wysuwany z podestu kosz na bieliznę może służyć do przenoszenia prania.

Numer artykułu: **WZ20500**.

■ Kosz na wełnę:

Pojedyncze tekstylia wełniane, buty sportowe i maskotki pluszowe suszyć w koszu na wełnę.

Numer artykułu: **WZ20600**.

* w zależności od modelu

Transport i ochrona przed mrozem

1. Opróżnić pojemnik na skondensowaną wodę.
2. Ustawić programator na dowolny program.
3. Nacisnąć przycisk start.
4. Odczekać 5 minut.
Wskazówka: Skondensowana woda zostanie odpompowana.
5. Ponownie opróżnić pojemnik na skondensowaną wodę.
6. Wyłączyć suszarkę.

Wskazówka: Mimo odpompowania w suszarce wciąż znajdują się pozostałości wody.

Uwaga!

Pozostałości wody mogą wyciekać i spowodować szkody.

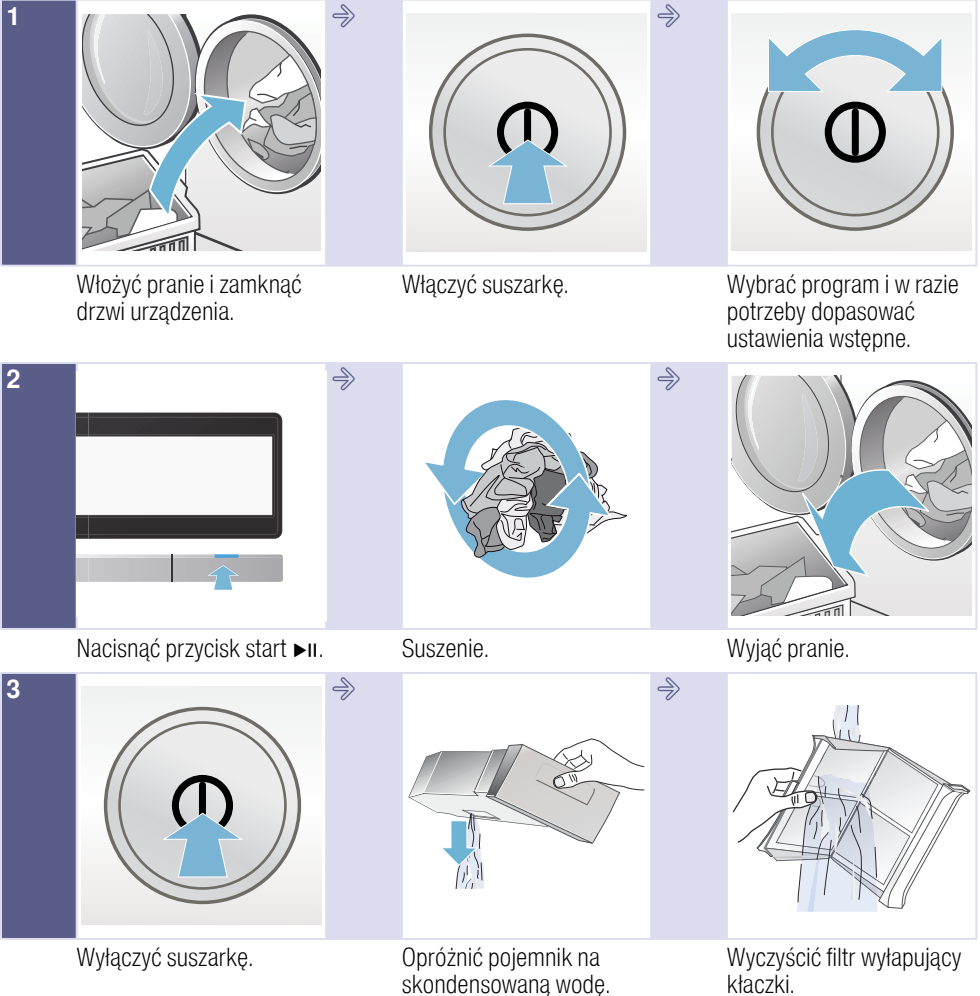
Suszarkę transportować w pozycji pionowej.

Uwaga!

Suszarka zawiera czynnik chłodniczy i może ulec uszkodzeniu.

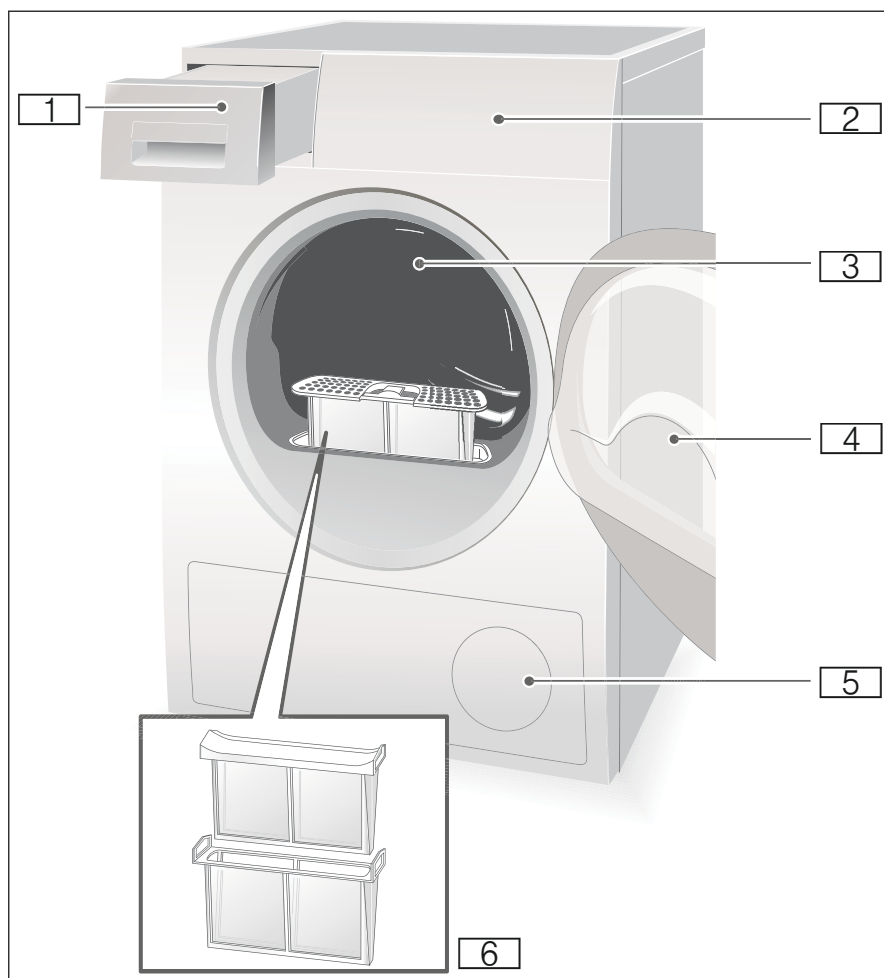
Przed uruchomieniem suszarki odczekać 2 godziny.

Najważniejsze informacje w skrócie



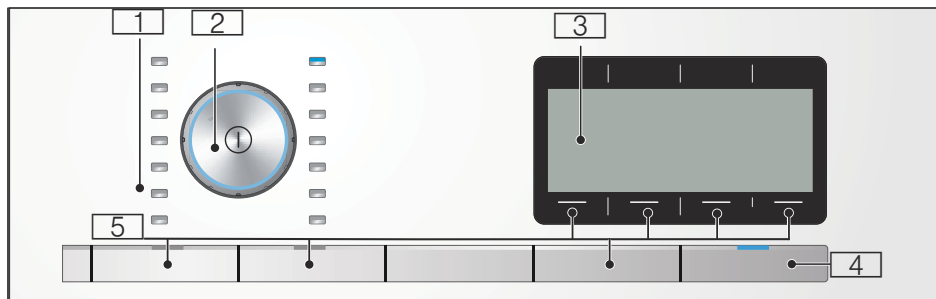
Informacje na temat urządzenia

Suszarka



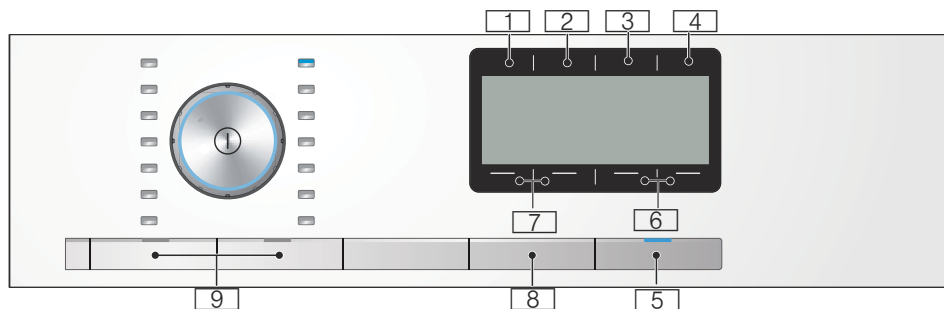
- 1 Pojemnik na skondensowaną wodę
- 2 Panel obsługi i wyświetlacz
- 3 Oświetlenie wnętrza bębna (w zależności od modelu)
- 4 Drzwi suszarki
- 5 Kratka wentylacyjna
- 6 Filtr wyłapujący kłaczkę

Panel obsługi



- 1** Programy → Strona 29.
- 2** Programator i przycisk włączania/wyłączania.
- 3** Wyświetlacz z przyciskami → Strona 25.
- 4** Przycisk start włączania, zatrzymywania lub przerywania programu.
- 5** Przyciski → Strona 31.

Tasten

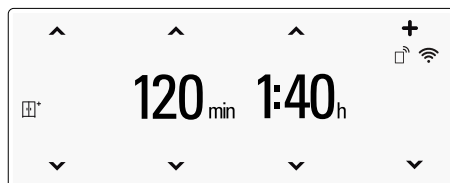



- 1 **Rezultat suszenia**
- 2 **Mniej zagnieć**
- 3 **Gotowe za**
- 4 **Opcje**
- 5 **Start lub Pauza**







- 6 **Ustawienia 3 sekundy**
- 7 **Przyciski wyboru /
Zabezpieczenie przed
dziećmi**
- 8 **Zdalne włączenie**
- 9 **Pamięć**

Szczegółowy opis wszystkich przycisków od → *Strona 31*.

Wyświetlacz



Wskazania	Opis
1:40h lub 3h	Przewidziany czas trwania programu w godzinach i minutach lub opóźnienie startu w godzinach po wyborze funkcji Gotowe za.
120min	Czas trwania ochrony przed zagnieceniami lub czas trwania programów czasowych.
Wymiennik ciepła jest płukany	Wymiennik ciepła jest automatycznie oczyszczany.
Proszę opróżnić pojemnik na wodę	Opróżnić pojemnik na skondensowaną wodę; → <i>Strona 37</i> .
Proszę wyczyścić filtr	Wyczyścić filtry wyłapujące kłaczki; → <i>Strona 36</i> .
	Aktywowane zabezpieczenie przed dziećmi; → <i>Strona 31</i> .

Wskazania	Opis
<p>Suszenie</p> <p>Do praso. Suszenie </p> <p>Do szafy suche </p> <p>Do szafy suche+ </p> <p>Gotowe/Mniej.zagniec.</p> <p>Gotowe, wyjmij pranie</p>	<p>Stopień zaawansowania programu</p>
<p></p>	<p>Wybrano zdalne włączanie → <i>Strona 31.</i></p>
<p></p>	<p>wył.: Wi-Fi jest wyłączone, urządzenie nie jest połączone z siecią domową.</p> <p>miga: Urządzenie próbuje nawiązać połączenie z siecią domową.</p> <p>świeci się: Wi-Fi jest wyłączone, a urządzenie jest połączone z siecią domową.</p>
<p></p>	<p>Wi-Fi jest włączone, a mimo to nie można nawiązać połączenia z siecią domową.</p>



Pranie

Przygotowanie prania



Ostrzeżenie

Niebezpieczeństwo wybuchu i pożaru!

Wyjąć zapalniczki i zapalaki z kieszeni ubrań.

Uwaga!

Bęben suszarki i tkaniny mogą zostać uszkodzone.

Wyjąć wszystkie przedmioty z kieszeni ubrań przeznaczonych do suszenia i przestrzegać poniższych wskazówek:

- Związać paski z tkaniny, tasiemki fartuchów itp. lub używać siatek do prania.
- Zamknąć zamki błyskawiczne, haftki, zapiąć pętelki i guziki. Zapiąć guziki dużych części, np. poszew pościelowych.
- Usunąć z tekstyliów elementy metalowe, jak np. spinacze biurowe.
- W celu uzyskania równomiernego rezultatu suszenia należy posortować pranie według rodzaju tkaniny i programu suszenia.
- Bardzo małe części, np. skarpetki dla niemowląt, zawsze suszyć z większymi, np. ręcznikami.
- Dzianiny, jak np. podkoszulki i bielizna trykotowa często zbiegają się podczas pierwszego suszenia. Używać delikatnego programu suszenia.
- Nie należy nadmiernie suszyć syntetyków. Intensywne suszenie sprzyja powstawaniu zagnieceń.
- Do suszenia pojedynczych części używać jednego z programów czasowych.
- Niektóre środki piorące i pielęgnacyjne, np. krochmal czy zmiękczacze, zawierają cząsteczki, które mogą się osadzać na czujniku wilgoci. Może to ujemnie wpływać na działanie czujnika, a więc skuteczność suszenia.

Wskazówki

- Środki piorące i pielęgnujące używane do prania bielizny przeznaczonej do późniejszego suszenia należy dozować według wskazówek producenta.
- Czujnik wilgotności należy regularnie czyścić → *Strona 45*.

Sortowanie prania

- Nadaje się do suszenia w suszarce
- Suszenie w standardowej temperaturze
- Suszenie w niskiej temperaturze
- Nie suszyć w suszarce

Wskazówka: Nie przekładać prania z pralki bezpośrednio do suszarki. Przed włożeniem do bębna suszarki odwirowane pranie należy posortować.

Jednoczesne suszenie tkanin cienkich, wielowarstwowych lub grubych spowoduje, że rezultat ich suszenia będzie zróżnicowany. W celu uzyskania równomiernego rezultatu suszenia należy suszyć razem wyłącznie tekstylia wykonane z tkanin tego samego rodzaju oraz o podobnej strukturze. Jeżeli pranie jest nadal zbyt wilgotne, można je dosuszyć za pomocą programu czasowego → *Strona 29*.

Uwaga!

Może dojść do uszkodzenia suszarki lub tkanin.

Nie suszyć w suszarce wymienionych niżej tkanin:

- Pranie zanieczyszczone olejem.
- Niewyprane tkaniny.
- Tkaniny nieprzepuszczające powietrza, np. gumowane.
- Wrażliwe tkaniny, np. jedwab, syntetyczne firanki.






Programy i przyciski


Programy

Program i tekstylia	Informacje na temat maksymalnego załadunku i ustawień programu
Nazwa programu Informacja, do jakich tkanin przeznaczony jest dany program.	Maksymalny załadunek w odniesieniu do wagi suchych tekstyliów Możliwe ustawienia programu
Bawełna Tkaniny wytrzymałe, tkaniny z bawełny lub lnu odporne na wysoką temperaturę prania	9 kg
Syntetyki Tkaniny z włókien syntetycznych lub mieszanych.	3,5 kg
Mix Mieszany wsad składający się z tkanin z bawełny oraz syntetyków.	3 kg
Dessous Do delikatnej bielizny osobistej, np. z aksamitu, koronki lycra, jedwabiu lub satyny.	1 kg
Wełna w koszu Tkaniny wełniane lub z domieszką wełny nadające się do suszenia w suszarce. Wskazówka: Tekstylia te należy suszyć wyłącznie przy użyciu kosza na wełnę → <i>Strona 33</i> .	1,5 kg
Wietrzenie  Program czasowy przeznaczony do wszystkich tkanin oprócz wełny i jedwabiu. Wszystkie rodzaje tekstyliów. Do odświeżania lub wietrzenia mało noszonych rzeczy.	3 kg Czas suszenia można dopasować za pomocą przycisku czasu zakończenia programu (Gotowe za).
Program czasowy ciepły  Wszystkie rodzaje tkanin; program czasowy. Przeznaczony do wstępnie wysuszonej lub lekko wilgotnej bielizny oraz do dosuszania grubych, tekstyliów wielowarstwowych.	3 kg Czas trwania programu można dopasować za pomocą przycisku czasu zakończenia programu (Gotowe za).
Koszule/Business Niewymagające prasowania koszule/bluzki z bawełny, lnu, syntetyków lub tkanin mieszanych.	1,5 kg

Kołdry	2,5 kg
Tekstylia wypełnione włóknami syntetycznymi, poduszki, kołdry pikowane lub kapy. Duże części suszyć pojedynczo. Przestrzegać zaleceń na metkach/nasztywkach.	
Pierze/Puch	1,5 kg
Tekstylia puchowe, poduszki, kołdry lub kołdry puchowe. Duże części suszyć pojedynczo.	
Outdoor	1,5 kg
Tkaniny odporne na działanie czynników atmosferycznych, odzież wierzchnia z membranową podszewką termiczną oraz tekstylia wodoodporne.	
Ręczniki	6 kg
Wytrzymałe ręczniki z bawełny.	
Super 40	2 kg
Syntetyki i lekka bawełna.	
Higiena	4 kg
Tkaniny odporne. Wskazówka: Program zalecany w przypadku szczególnie wysokich wymagań higienicznych.	

Przyciski

Przyciski	Objaśnienia i wskazówki
Wskazówka:	W niektórych programach stosowanie określonych przycisków oraz ich funkcji nie jest możliwe.
Przyciski wyboru ^ v	Z listy wyboru na wyświetlaczu wybrać żądane ustawienie.
Cel suszenia:	Wybór rezultatu suszenia (np. Do szafy) lub czasu suszenia (20 min do 3 h:30 min, w zależności od modelu i programu). Wybrany rezultat suszenia musi być dostosowany do rodzaju suszonego prania.
	Do szafy suche+  Wielowarstwowe, grube tkaniny, które trudno schną.
	Do szafy suche  Zwykła jednowarstwowa bielizna.
	Do praso. Suszenie  Zwykłe, jednowarstwowe tekstylia, które po zakończeniu programu suszenia pozostają wilgotne i są przeznaczone do prasowania lub rozwieszenia.
Mniej zagnieć.	Po zakończeniu programu suszenia bęben obraca się przez 60 lub 120 minut w regularnych odstępach czasu, niezależnie od programu, aby zapobiec powstawaniu zagnieceń.
Koniec za	Program zakończy się po upływie od 1 do 24 godzin. Czas zakończenia programu (Gotowe za) można ustawić w odstępach godzinowych, opóźniając w ten sposób uruchomienie programu. Na wyświetlaczu widoczna będzie żądana liczba godzin, po upływie której program zakończy się.
Zabezpieczenie przed dziećmi	Aktywować lub dezaktywować zabezpieczenie przed dziećmi, równocześnie naciskając Przyciski wyboru przez 5 sekund ^ v . Zabezpieczenie przed dziećmi można aktywować tylko wtedy, gdy program jest już włączony. Wskazówka: Jeśli aktywowane zostało zdalne włączanie, wtedy po wybraniu zabezpieczenia przed dziećmi zdalne włączanie zostanie dezaktywowane.
Opcje:	Wybrać przycisk, na wyświetlaczu pojawi się menu.
	Klasa wirowania  Prędkość wirowania bielizny w pralce ustawić jako klasę wirowania. Dzięki temu widoczny na wskaźniku czas suszenia będzie bardziej dokładny. Możliwe ustawienia: od 600 do 1800 obr./min. Ustawienie wstępne: 1000 obr./min
	Dopasowanie rezultatu suszenia.  Jeżeli bielizna jest zbyt wilgotna po zakończeniu programu suszenia, za pomocą stopnia dosuszenia możliwe jest dokładne określenie oczekiwanego rezultatu suszenia, np. Do szafy. Za pomocą stopnia dosuszenia można trójstopniowo intensyfikować rezultat suszenia od +1 do +3 . W przypadku dopasowania stopnia dosuszenia ustawienie pozostaje zapisane również po wyłączeniu suszarki.


	<p>Delikatne ☀</p> <p>Zredukowana temperatura dla delikatnych tkanin, jak np. poliakryl lub elastan. Czas trwania programu może ulec wydłużeniu.</p>
Zmiana 3 sec.:	<p>Oba przyciski wyboru naciskać jednocześnie przez 3 sekundy. Na wyświetlaczu pojawia się menu.</p>
	<p>Sygnał akustyczny informujący o zakończeniu programu lub dźwięk przycisków</p> <p>Wybrać głośność sygnалу informującego o zakończeniu programu lub głośność dźwięku przycisków. Sygnał: wył. - cicho - średnio - głośno - bardzo głośno.</p> <p>Ustawienie wstępne: głośno</p>
	<p>Autom. wyłączenie</p> <p>Automatyczne wyłączenie suszarki po zakończeniu programu: nigdy, 15, 30 lub 60 min. Ustawienie wstępne: 15 min</p> <p>Wskazówka: W przypadku włączenia Wi-Fi funkcja automatycznego wyłączenia zostanie ustawiona na nigdy.</p>
	<p>Język</p> <p>Wybrać na wyświetlaczu żądany język.</p>
Remote Start 	<p>Urządzenie jest teraz przygotowane do zdalnego włączenia przy użyciu aplikacji Home Connect.</p> <p>Zdalne włączenie jest aktywne przez 24 godziny po jego wyborze, następnie dezaktywuje się automatycznie, jeżeli program nie zostanie uruchomiony przy użyciu aplikacji Home Connect. Każda forma obsługi urządzenia, np. otwarcie drzwi lub wybór innego programu, dezaktywuje przycisk zdalnego włączenia ze względów bezpieczeństwa.</p> <p>Wskazówki</p> <ul style="list-style-type: none"> ■ Aby aktywować zdalne włączenie, drzwi urządzenia muszą być zamknięte. ■ Jeżeli wybrane zostało zabezpieczenie przed dziećmi, nie można aktywować zdalnego włączenia. <p>Naciskanie przycisku dłużej niż przez 3 sekundy spowoduje przejście do ustawień Home Connect → <i>Strona 40</i>.</p>
Memory 1 Memory 2	<p>Zapisywanie indywidualnych ustawień programu w pamięci 1 i 2.</p> <p>Wybrać żądane ustawienia programu i naciskać przycisk Memory 1 lub Memory 2 przez 3 sekundy, aż na wyświetlaczu pojawi się komunikat o zapisaniu programu pamięci 1 lub 2. Wybrane ustawienia pozostają zapisane w pamięci również po wyłączeniu suszarki.</p> <p>Ustawienie wstępne: Brak zapisanego programu pamięci.</p> <p>Wskazówka: Dopóki nie zostanie zapisany program pamięci, nie będzie on widoczny w aplikacji Home Connect.</p>
▶ Start/Pauza	<p>Uruchomienie i zatrzymanie programu.</p>

Obsługa urządzenia

Wkładanie prania i włączanie suszarki

Wskazówka: Suszarka musi zostać prawidłowo ustawiona i podłączona
→ Strona 14.



1. Włożyć pranie do bębna.
2. Nacisnąć przycisk , aby włączyć suszarkę.
3. Zamknąć drzwi suszarki.

Uwaga!

Może dojść do uszkodzenia suszarki lub tkanin.

Nie przytrzasnąć prania między ramą drzwi a uszczelką.

Wskazówka: Bęben suszarki jest podświetlany po otwarciu i zamknięciu drzwi urządzenia oraz po uruchomieniu programu. Oświetlenie bębna wyłącza się samoczynnie.

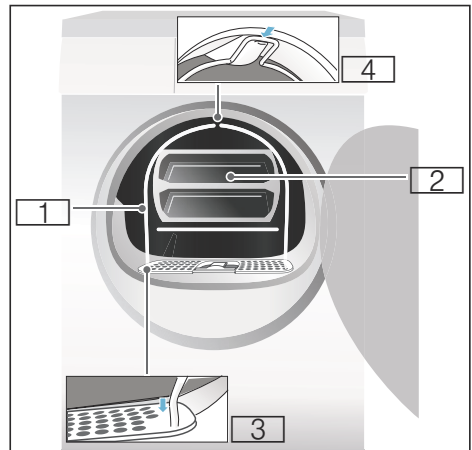
Kosz na wełnę

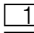
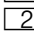
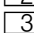
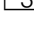
Wskazówka: Kosz na wełnę jest dołączony do suszarki* lub można go zamówić w serwisie jako wyposażenie dodatkowe.

Uwaga!

Może dojść do uszkodzenia suszarki i tkanin.

Nigdy nie używać suszarki z uszkodzonym koszem na wełnę.

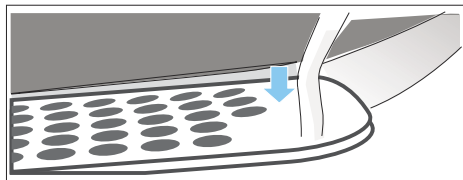


-  Kosz na wełnę
-  Wkład do kosza na wełnę
-  Wgłębienia do zamocowania kosza na wełnę
-  Mechanizm zatraskowy do kosza na wełnę

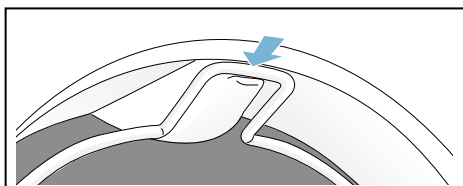
* w zależności od modelu

Suszenie przy użyciu kosza na wełnę

1. Nóżki kosza na wełnę umieścić w otworach w filtrze wyłapującym kłaczki.



2. Oprzeć kosz na wełnę o górny mechanizm zatrzaskowy.



Kosz na wełnę powinien być teraz stabilnie zamocowany w bębnie suszarki.

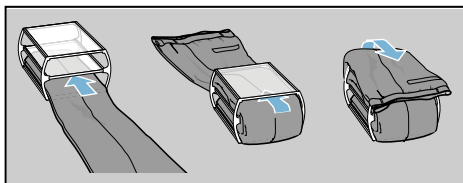
3. Umieścić żądane tekstylia we wkładzie kosza na wełnę.

Wskazówki

- Tekstylia te należy wcześniej odwirować.
- Pranie ułożyć luźno we wkładzie kosza. Nie wkładać zbyt dużej ilości tekstyliów.

Przykłady zastosowania:

- a) **Spodnie lub spódnica**

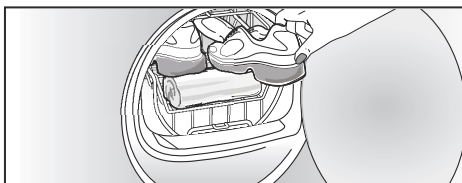


- b) **Sweter**



- c) **Buty sportowe**

Buty sportowe wkładać do kosza na wełnę **bez** wkładu. W butach sportowych wyciągnąć daleko język oraz wyjąć wkładki i/lub podpiętki. Włożyć do kosza zwinięty w rulon ręcznik, aby możliwe było ustawienie butów pod skosem. Postawić buty obcasami na ręczniku.



- d) **Maskotki pluszowe**

Pluszowe maskotki suszyć w koszu bez wkładu. Nie wkładać zbyt wielu maskotek, aby nie wypadły z kosza.

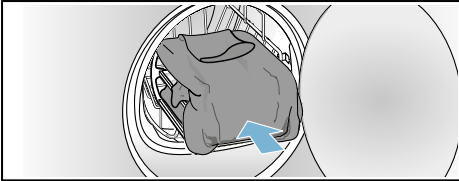


4. Włożyć do kosza na wełnę wkład lub obuwie sportowe.

Uwaga!

Może dojść do uszkodzenia tkanin.

Tekstylia umieścić we wkładzie kosza na wełnę w taki sposób, aby nie stykały się z bębnem.

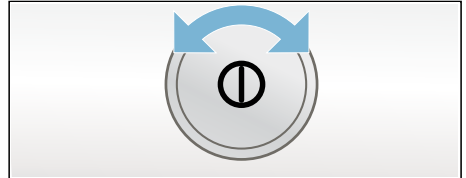


5. Za pomocą programatora wybrać program suszenia w koszu na wełnę lub program czasowy.
6. Ustawić czas suszenia.
Cienki sweter wełniany: ok. 1:20 h
Gruby sweter wełniany: ok. 1:30 h - 3:00 h
Spódnica: ok. 1:00 h - 1:30 h
Spodnie: ok. 1:00 h - 1:30 h
Rękawiczki: ok. 30 min
Buty sportowe: ok. 1:30 h / z wietrzeniem maks. 2:00 h
Wskazówka: W celu uzyskaniażądanego rezultatu suszenia przypadku grubych lub wielowarstwowych tekstyliów konieczne może być wydłużenie czasu suszenia.
7. Włączyć program.
8. Wyjąć tekstylia i wyłączyć suszarkę.

Ustawianie programu

Wskazówka: Jeśli została włączona blokada zabezpieczająca przed dostępem dzieci, to należy koniecznie ją wyłączyć przed ustawieniem programu, patrz → *Strona 31*.

1. Wybrać żądany program, szczegółowe informacje na temat programów → *Strona 29*.



2. Ustawić żądany program za pomocą programatora. Na wyświetlaczu pojawią się wstępne ustawienia wybranego programu.
Wskazówka: Wstępne ustawienia programu są ustawieniami standardowymi, które są zaprogramowane w momencie wyboru programu. Ustawienia wstępne są widoczne na wyświetlaczu po dokonaniu wyboru programu.
3. Można je dopasować do indywidualnych wymagań i potrzeb. Szczegółowe informacje na ten temat → *Strona 29*.

Włączanie programu

Nacisnąć przycisk start.

Wskazówka: Jeśli program ma zostać zablokowany w celu uniknięcia przypadkowej zmiany ustawień, to można wybrać blokadę zabezpieczającą przed dostępem dzieci, patrz → *Strona 31*.

Przebieg programu

Stan przebiegu programu jest widoczny na wyświetlaczu.

Zmiana programu lub dokładanie prania

W trakcie suszenia można w każdej chwili wyjąć lub dołożyć pranie, jak również zmienić lub dopasować program.

1. Otworzyć drzwi suszarki lub wybrać przycisk start w celu zatrzymania programu.
2. Dołożyć pranie lub wyjąć tekstylia.
3. Jeśli to konieczne, wybrać inny program lub funkcję dodatkową.
4. Zamknąć drzwi suszarki.
5. Nacisnąć przycisk start.

Wskazówka: Widoczny na wyświetlaczu czas trwania programu zostanie zaktualizowany odpowiednio do załadunku i wilgotności końcowej bielizny. Wyświetlone wartości mogą zostać zmodyfikowane po dokonaniu zmiany programu lub dopasowaniu załadunku.

Zatrzymanie programu

Program można w każdej chwili zatrzymać, otwierając drzwi suszarki lub naciskając przycisk start w celu przerwania programu.

Uwaga!


Niebezpieczeństwo pożaru. Bielizna może się zapalić.

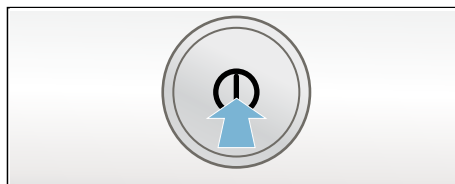
W przypadku przerwania programu wszystkie znajdujące się w suszarce rzeczy należy wyjąć i rozwiesić, umożliwiając ujście skumulowanego ciepła.

Koniec programu

Na wyświetlaczu pojawia się Gotowe, wyjmij pranie.

Wyjąć bieliznę i wyłączyć suszarkę

1. Wyjąć pranie.
2. Nacisnąć przycisk , aby wyłączyć suszarkę.



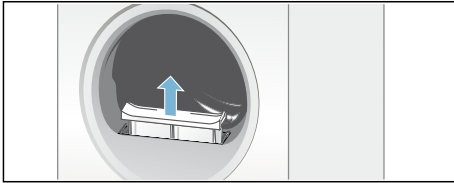
Czyszczenie filtra wyłapującego kłaczki

Wskazówka: Podczas suszenia kłaczki i włosy z prania wychwytywane są przez filtr wyłapujący kłaczki. Zapchany lub zanieczyszczony filtr wyłapujący kłaczki ogranicza przepływ powietrza i powoduje, że suszarka nie może osiągnąć pełnej mocy. Czyste filtry wyłapujące kłaczki zmniejszają poza tym zużycie prądu i skracają czas suszenia.

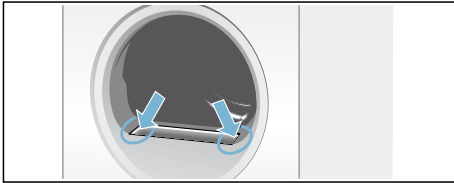
Filtr wyłapujący kłaczki należy czyścić **po każdym** suszeniu:

1. Otworzyć drzwi suszarki i usunąć z nich wszystkie kłaczki.

2. Wyjąć dwuczęściowy filtr wyłapujący kłaczki.

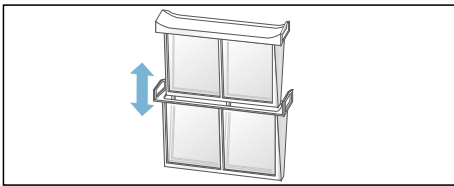


3. Usunąć kłaczki z wgłębienia na filtr.

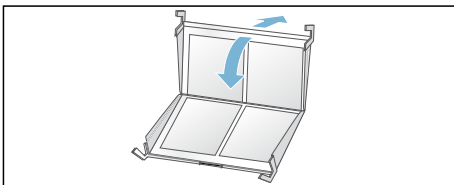


Wskazówka: Dopilnować, aby kłaczki nie wpadły do otwartego kanału.

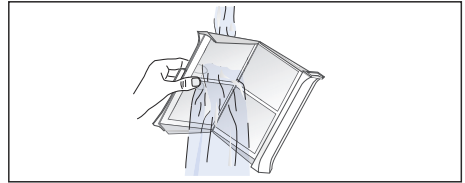
4. Rozłożyć dwuczęściowy filtr wyłapujący kłaczki.



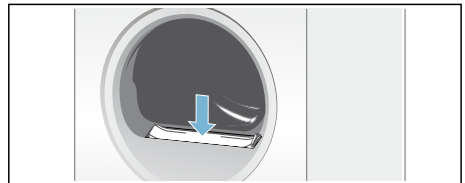
5. Otworzyć oba filtry i usunąć wszystkie kłaczki.



6. Spłukać kłaczki pod bieżącą, ciepłą wodą.



7. Osuszyć filtry wyłapujące kłaczki, złożyć je w całość i ponownie umieścić w suszarce.



Uwaga!
Suszarka może ulec uszkodzeniu.

Nie używać suszarki w przypadku braku lub uszkodzenia filtra wyłapującego kłaczki.

Opróżnianie pojemnika na skondensowaną wodę

Wskazówki

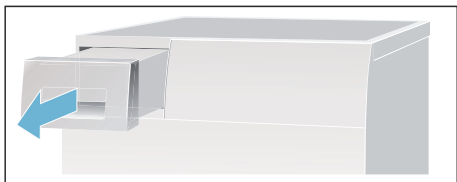
- Skondensowaną wodę można odprowadzać za pomocą opcjonalnego odpływu* do kanalizacji. Instalacja patrz → *Strona 15*.
- W przypadku odprowadzania skondensowanej wody za pomocą opcjonalnego odpływu, opróżnianie pojemnika na skondensowaną wodę nie jest konieczne.

Wskazówka: Po każdym suszeniu należy opróżnić pojemnik na skondensowaną wodę. W przeciwnym razie podczas następnego suszenia może dojść do przerwania programu,

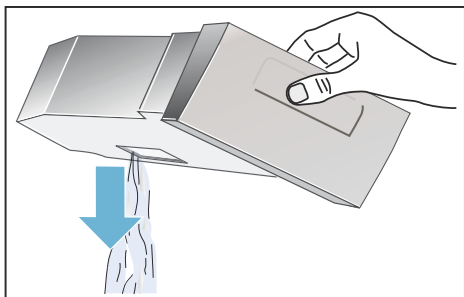
* w zależności od modelu

ponieważ pojemnik na skondensowaną wodę będzie pełny.

1. Wyciągnąć poziomo pojemnik na skondensowaną wodę.



2. Wylać skondensowaną wodę.

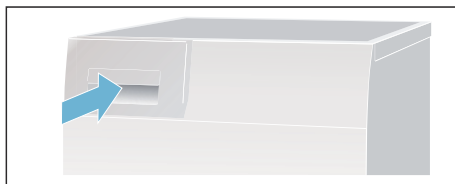


Uwaga!

Zanieczyszczona woda skondensowana może stanowić zagrożenie dla zdrowia lub być przyczyną powstania szkód materialnych.

Skondensowana woda nie nadaje się do picia i może być zanieczyszczona kłaczkami z tkanin. Nie wolno jej pić ani wykorzystywać do innych celów.

3. Pojemnik na skondensowaną wodę wsunąć do suszarki tak, aby wyraźnie zaskoczył na swoje miejsce.



Wskazówka: Filtr w pojemniku na skondensowaną wodę filtruje wodę wykorzystywaną do automatycznego czyszczenia suszarki. Filtr jest oczyszczany przez opróżnienie pojemnika na skondensowaną wodę. Filtr należy regularnie sprawdzać pod kątem gromadzących się osadów i w razie potrzeby usunąć je. Patrz → *Strona 46*.



Home Connect

Niniejsze urządzenie współpracuje z siecią Wi-Fi i można nim sterować zdalnie za pomocą smartfona lub tabletu.

Dzięki aplikacji Home Connect na urządzeniu można za pomocą smartfona lub tabletu:

- Wybierać i włączać programy.
- Dopasować ustawienia programów.
- Sprawdzić status programu.
- Zmienić ustawienia urządzenia.
- Wyłączyć urządzenie.

Aby móc korzystać z funkcji Home Connect, należy zainstalować aplikację Home Connect na smartfonie lub tablecie zarejestrować się, automatycznie **lub** ręcznie nawiązać połączenie z siecią domową, a następnie za pomocą aplikacji

Home Connect połączyć się z urządzeniem.

Informacje na temat aplikacji podane są na naszej stronie internetowej w zakładce Home Connect www.home-connect.com.

Możliwość korzystania z funkcji Home Connect na danym urządzeniu zależy od dostępności serwisu Home Connect w kraju użytkownika. Serwis Home Connect nie jest dostępny w każdym kraju, informacje na ten temat znajdują się na www.home-connect.com

Wskazówki

- Przestrzegać wskazówek bezpieczeństwa zawartych w niniejszej instrukcji obsługi i upewnić się, że będą one przestrzegane także w przypadku sterowania urządzeniem za pomocą aplikacji Home Connect, gdy użytkownik jest poza domem. Przestrzegać również wskazówek podanych w aplikacji Home Connect.
- Gdy urządzenie jest obsługiwane, nie można jednocześnie wprowadzać zmian za pomocą aplikacji Home Connect. W aplikacji Home Connect będą jednak wyświetlane dopasowania dokonywane na urządzeniu.


Automatyczne połączenie z siecią domową

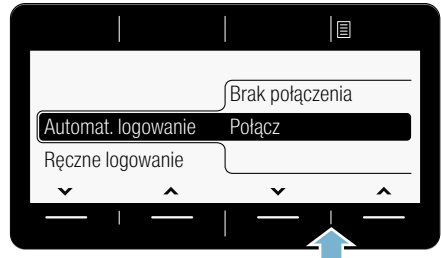
Jeżeli router obsługuje funkcję WPS, urządzenie może automatycznie połączyć się z siecią domową.

Jeżeli router nie obsługuje funkcji WPS, należy ręcznie nawiązać połączenie z siecią domową → *Strona 39*.

Wi-Fi musi być włączone na urządzeniu.

1. Włączyć urządzenie.


2. Naciskać przycisk **Remote Start**  przez ponad 3 sekundy. Na wyświetlaczu pojawia się **Automat. logowanie**.
3. Za pomocą jednego z dwóch przycisków ze strzałkami z prawej strony wybrać **Połączyć**.



Urządzenie próbuje teraz połączyć się z siecią domową.

4. W ciągu następnych 2 minut aktywować funkcję WPS w routerze sieci domowej.

Jeżeli połączenie urządzenia z siecią domową powiodło się, na wyświetlaczu pojawia się **połączony** ✓.

5. Nacisnąć przycisk **Remote Start** , aby wyjść z ustawień Home Connect.


Wskazówka: Jeżeli nawiązanie połączenia okaże się niemożliwe, sprawdzić, czy urządzenie znajduje się w zasięgu sieci domowej. Powtórzyć proces automatycznego łączenia lub przeprowadzić łączenie ręcznie → *Strona 39*.

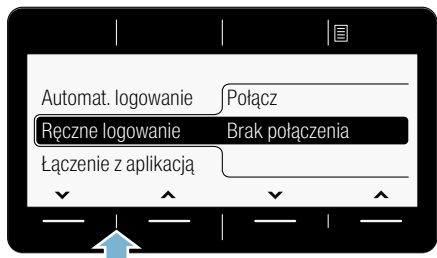
Ręczne nawiązywanie połączenia z siecią domową

Jeżeli nawiązane zostało już automatyczne połączenie z siecią domową, należy pominąć etap ręcznego łączenia i połączyć się z aplikacją Home Connect → *Strona 40*.

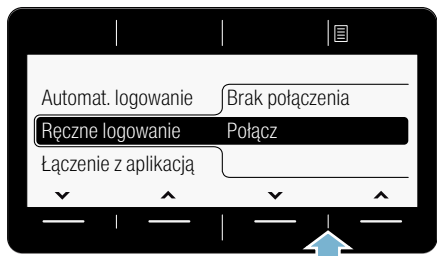
Jeżeli router nie obsługuje funkcji WPS, należy ręcznie nawiązać połączenie z siecią domową.

Wi-Fi musi być włączone na urządzeniu.

1. Włączyć urządzenie.
2. Naciskać przycisk **Remote Start**  przez ponad 3 sekundy. Na wyświetlaczu pojawia się **Automat. logowanie**.
3. Za pomocą jednego z dwóch przycisków ze strzałkami z lewej strony wybrać **Ręczne logowanie**.




4. Za pomocą jednego z dwóch przycisków ze strzałkami z prawej strony wybrać **Połączyć**.



Urządzenie tworzy teraz własną sieć WLAN o nazwie (SSID) **HomeConnect**, z którą będzie możliwe nawiązanie połączenia za pomocą smartfona lub tabletu.

5. Wywołać na smartfonie lub tablecie ustawienia sieci WLAN.
6. Połączyć smartfon lub tablet z siecią WLAN **HomeConnect** i wprowadzić hasło WLAN (key) "**HomeConnect**".
Wskazówka: Proces łączenia może potrwać do 60 sekund.



7. Po pomyślnym połączeniu otworzyć aplikację Home Connect na smartfonie lub tablecie.
8. W aplikacji Home Connect wprowadzić nazwę sieci (SSID) oraz hasło (key) **do sieci domowej**, a następnie wybrać **Prześlij do urządzenia**.
Jeżeli połączenie urządzenia z siecią domową powiodło się, na wyświetlaczu pojawia się **połączony** ✓.
9. Nacisnąć przycisk **Remote Start** , aby wyjść z ustawień Home Connect.

Wskazówki

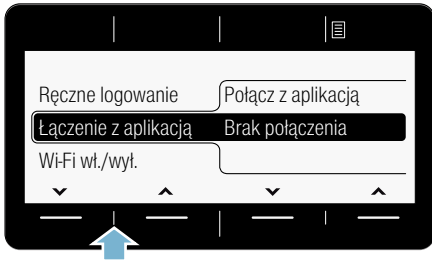
- Jeżeli nawiązanie połączenia okaże się niemożliwe, sprawdzić, czy urządzenie znajduje się w zasięgu sieci domowej i powtórzyć proces ręcznego łączenia.
- Jeżeli smartfon lub tablet jest połączony z siecią **HomeConnect** urządzenia, najpierw należy nawiązać połączenie z siecią domową.

Połączenie z aplikacją Home Connect

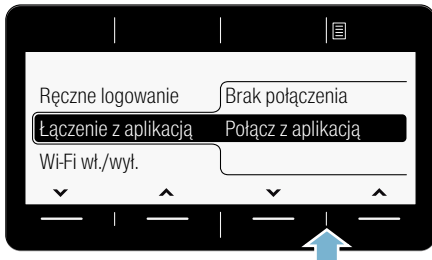
Jeżeli urządzenie jest podłączone do sieci domowej, można je połączyć z aplikacją Home Connect.

1. Włączyć urządzenie.
2. Poczekać, aż na wyświetlaczu pojawi się symbol .
3. Naciskać przycisk **Remote Start**  przez ponad 3 sekundy. Na wyświetlaczu pojawia się **Automat. logowanie**.

4. Za pomocą jednego z dwóch przycisków ze strzałkami z lewej strony wybrać **Połącz. z aplikacją**.



5. Za pomocą jednego z dwóch przycisków ze strzałkami z prawej strony wybrać **Połącz. z aplika..** Urządzenie konfiguruje teraz połączenie z aplikacją Home Connect.




6. Otworzyć na smartfonie lub tablecie aplikację Home Connect i wybrać **Połącz**, aby dodać nowe urządzenie.

Wskazówka: Jeżeli smartfon lub tablet jest połączony z siecią **HomeConnect**, najpierw należy nawiązać połączenie z siecią domową.

7. Jeżeli urządzenie nie zostanie wyświetlone automatycznie, wybrać w aplikacji Home Connect **Wyszukaj urządzenia domowe**, a następnie **Połącz z urządzeniem domowym**.

8. Postępować zgodnie z kolejnymi wskazówkami w aplikacji Home Connect, aby nawiązać połączenie z urządzeniem.
9. Za pomocą prawego przycisku ze strzałką wybrać na urządzeniu **Kontynuuj**.


Jeżeli połączenie urządzenia powiodło się, na wyświetlaczu pojawia się **aplika.połączon..**

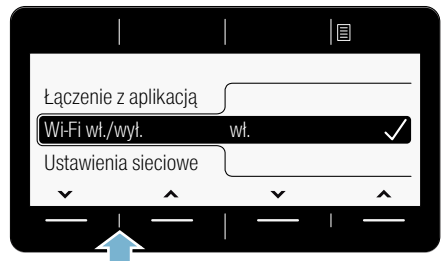
10. Nacisnąć przycisk **Remote Start** , aby wyjść z ustawień Home Connect.

Wskazówka: Jeżeli nie udało się nawiązać połączenia, sprawdzić, czy smartfon lub tablet znajduje się w zasięgu sieci domowej lub jest z nią połączony. Powtórzyć proces łączenia z aplikacją Home Connect.

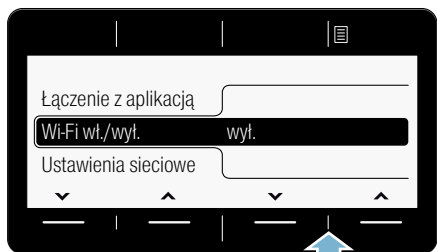
Włączanie i wyłączanie Wi-Fi

Funkcję Home Connect na danym urządzeniu można w każdej chwili trwale włączyć lub wyłączyć.

1. Włączyć urządzenie.
2. Naciskać przycisk **Remote Start**  przez ponad 3 sekundy. Na wyświetlaczu pojawia się **Automat. logowanie**.
3. Za pomocą jednego z dwóch przycisków ze strzałkami z lewej strony wybrać **Wi-Fi wł./wyt..**



4. Za pomocą jednego z dwóch przycisków ze strzałkami z prawej strony wybrać **Włącz.** lub **Wył.**, aby włączyć lub wyłączyć Wi-Fi.




5. Nacisnąć przycisk **Remote Start** , aby wyjść z ustawień Home Connect.

Wskazówki

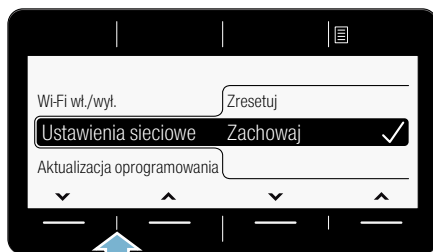
- Jeżeli Wi-Fi jest wyłączone na urządzeniu, nie można połączyć się z siecią domową ani z aplikacją.
- W przypadku włączenia Wi-Fi funkcja automatycznego wyłączenia zostanie ustawiona na **nigdy**.

Resetowanie ustawień sieciowych

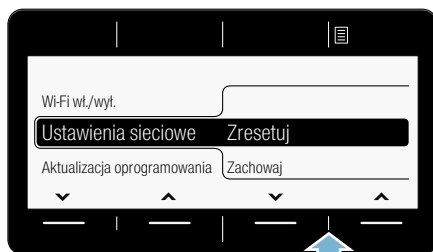
Ustawienia sieciowe oraz połączenie ze smartfonem lub tabletem można w każdej chwili skasować, resetując ustawienia sieciowe.

1. Włączyć urządzenie.
2. Naciskać przycisk **Remote Start**  przez ponad 3 sekundy. Na wyświetlaczu pojawia się **Automat. logowanie**.

3. Za pomocą jednego z dwóch przycisków ze strzałkami z lewej strony wybrać **Ustawien. sieciowo**.




4. Za pomocą jednego z dwóch przycisków ze strzałkami z prawej strony wybrać **Zresetować**.



5. Za pomocą jednego z dwóch przycisków ze strzałkami z prawej strony wybrać **Kontynuuj**.

Ustawienia sieciowe są teraz zresetowane. Urządzenie nie jest już połączone z siecią domową ani z aplikacją Home Connect.


6. Nacisnąć przycisk **Remote Start** , aby wyjść z ustawień Home Connect.

Wskazówka: W celu ponownego korzystania z urządzenia za pomocą aplikacji Home Connect, należy ponownie połączyć się automatycznie lub ręcznie z siecią domową oraz z aplikacją Home Connect.

Aktualizacja oprogramowania

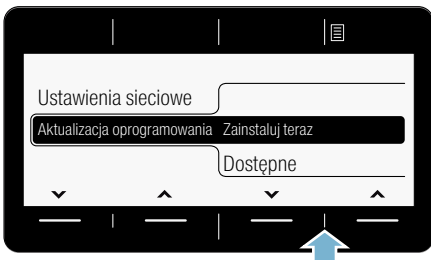
Oprogramowanie Home Connect można aktualizować na urządzeniu. Gdy dostępna jest nowa aktualizacja, na wyświetlaczu urządzenia pojawia się odpowiednia wskazówka.

Zainstalować aktualizację, postępując zgodnie ze wskazówką na wyświetlaczu lub poprzez ustawienia urządzenia.


1. Włączyć urządzenie.
2. Naciskać przycisk **Remote Start**  przez ponad 3 sekundy. Na wyświetlaczu pojawia się Automat. logowanie.
3. Za pomocą jednego z dwóch przycisków ze strzałkami z lewej strony wybrać **Aktualizacja oprogram.**.



4. Za pomocą jednego z dwóch przycisków ze strzałkami z prawej strony wybrać **Zainstal. teraz**.



Aktualizacja zostanie teraz zainstalowana, co może potrwać kilka minut. **Nie wyłączać urządzenia w trakcie aktualizacji oprogramowania.**

5. Nacisnąć przycisk **Remote Start** , aby wyjść z ustawień Home Connect.

Wskazówka: Jeżeli nie ma dostępnej aktualizacji oprogramowania, na wyświetlaczu pojawia się **Brak dostępu**. Zainstalowana jest najnowsza wersja oprogramowania Home Connect.

Informacja dotycząca ochrony danych osobowych

Podczas pierwszego połączenia urządzenia z podłączoną do Internetu siecią WLAN urządzenie przesyła następujące kategorie danych do serwera Home Connect (pierwsza rejestracja):

- Jednoznaczny identyfikator urządzenia (złożony z kluczy urządzenia i adresu MAC wbudowanego modułu komunikacyjnego WiFi).
- Certyfikat bezpieczeństwa modułu komunikacyjnego WiFi (w celu informatycznego zabezpieczenia połączenia).
- Aktualna wersja oprogramowania oraz wersja sprzętowa urządzenia.
- Status ewentualnego przeprowadzonego wcześniej przywrócenia ustawień fabrycznych.

Pierwsza rejestracja konfiguruje funkcje Home Connect i jest wymagana dopiero, gdy użytkownik zamierza po raz pierwszy skorzystać z tych funkcji.

Wskazówka: Należy pamiętać, że funkcje Home Connect są dostępne jedynie w połączeniu z aplikacją Home Connect. Informacje dotyczące ochrony danych osobowych można wywołać w aplikacji Home Connect.

Deklaracja zgodności

Firma BSH Hausgeräte GmbH oświadcza niniejszym, że urządzenie obsługujące aplikację Home Connect spełnia istotne wymagania oraz pozostałe właściwe postanowienia dyrektywy 1999/5/WE.

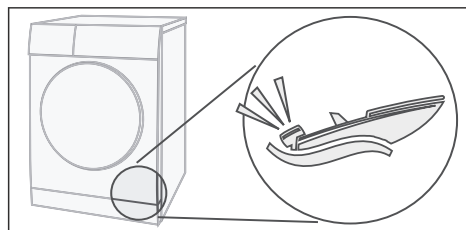
Pełny tekst deklaracji zgodności R&TTE jest dostępny w Internecie pod adresem www.siemens-home.bsh-group.com na stronie urządzenia w zakładce z dodatkowymi dokumentami.



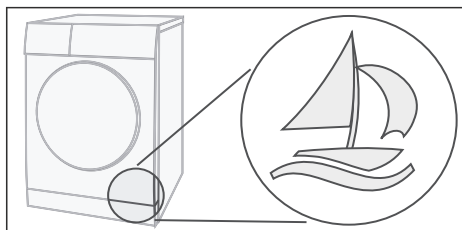
Odgłosy

Wskazówka: W czasie suszenia, szczególnie w początkowej fazie, pojawiają się dźwięki wydawane przez sprężarkę i pompę, które wynikają z ich pracy. Dźwięki te są normalne i nie wywierają ujemnego wpływu na funkcjonowanie urządzenia.

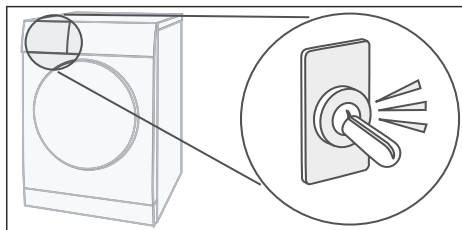
Kompresor sprawia, że w suszarce od czasu do czasu powstaje warkot. Natężenie odgłosów jest zróżnicowane w zależności od programu i postępu suszenia.



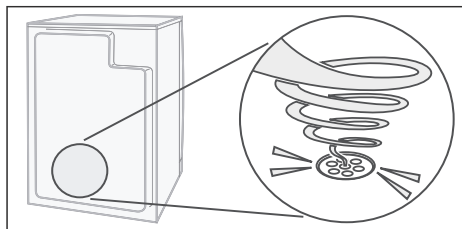
Kompresor suszarki jest co jakiś czas wietrzony; podczas tego procesu powstaje odgłos brzęczenia.



Automatyczne czyszczenie suszarki jest przyczyną powstawania odgłosów stukania.



Pompa pompuje skondensowaną wodę do pojemnika. Słyszalne są odgłosy pompowania.





Czyszczenie

Czyszczenie suszarki i panelu obsługi



Ostrzeżenie

Zagrożenie życia!

Suszarka jest zasilana energią elektryczną, co wiąże się z niebezpieczeństwem porażenia prądem. Przed czyszczeniem odłączyć suszarkę od sieci elektrycznej.

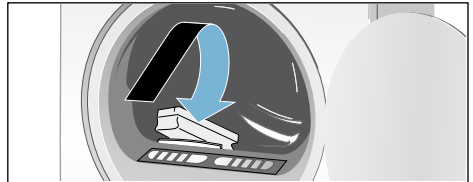
Suszarkę należy czyścić wyłącznie wodą i miękką, wilgotną ściereczką.

Natychmiast usuwać wszelkie pozostałości środków piorących i sprayów. Nie używać środków czyszczących ani środków do wstępnego usuwania plam (np. sprayów do wstępnego zmiękczenia plam, odplamiaczy). Do czyszczenia urządzenia nie używać myjek wysokociśnieniowych ani parowych.

Czyszczenie czujnika wilgotności

Wskazówka: Suszarka jest wyposażona w czujnik wilgotności ze stali nierdzewnej. Czujnik wilgotności mierzy stopień wilgotności białizny. Po dłuższym użytkowaniu na czujniku wilgotności może powstać cienki osad kamienia albo resztek środków piorących i pielęgnujących. Osady takie należy regularnie usuwać, ponieważ mogą one ujemnie wpływać na działanie czujnika, a więc na skuteczność suszenia.

Otworzyć drzwi i wytrzeć czujnik wilgotności szorstką gąbką.



Uwaga!

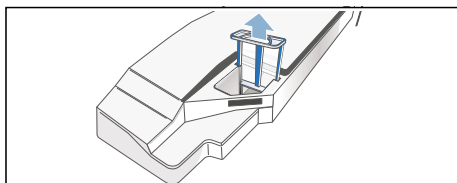
Czujnik wilgotności może ulec uszkodzeniu.

Nie używać do czyszczenia czujnika wilgotności środków do szorowania ani czyścików z wełny stalowej.

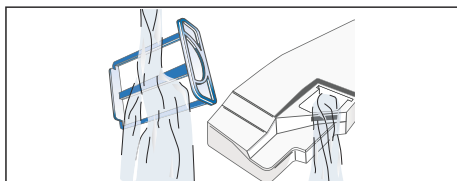
Czyszczenie filtra w pojemniku na skondensowaną wodę

Wskazówka: Filtr w pojemniku na skondensowaną wodę oczyszcza wodę używaną do automatycznego czyszczenia suszarki.

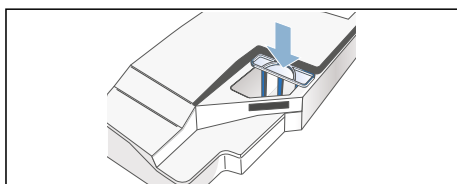
1. Wyciągnąć poziomo pojemnik na skondensowaną wodę.
2. Wylać skondensowaną wodę.
3. Wyjąć filtr.



4. Wyczyścić filtr pod bieżącą, ciepłą wodą lub umyć w zmywarce do naczyń.



5. Wsunąć filtr tak, aby wyraźnie zaskoczył na swoje miejsce.




Uwaga!

Suszarka może ulec uszkodzeniu w wyniku zanieczyszczenia klaczkami.

Suszarki używać wyłącznie, gdy filtr jest włożony.

6. Wsunąć pojemnik na skondensowaną wodę tak, aby wyraźnie zaskoczył na swoje miejsce.

Usterka, co robić?

Usterki	Przyczyna/rozwiązanie problemu
<p>Na wyświetlaczu widoczny jest symbol Proszę opróżnić pojemnik na wodę, suszenie zostało przerwane.</p>	<ul style="list-style-type: none"> ■ Opróżnić pojemnik na skondensowaną wodę; → <i>Strona 22</i> oraz suszarkę; . ■ W przypadku zainstalowania opcjonalnego odpływu skondensowanej wody*, wąż odpływu może być zapchany lub zagięty. Sprawdzić wąż pod kątem gromadzenia się osadów i przepłukać. Unikać zaginania węża.
<p>Na wyświetlaczu widoczny jest symbol Proszę wyczyścić filtr.</p>	<p>Wyczyścić filtr wyłapujący kłaczki i nacisnąć przycisk start → <i>Strona 36</i>.</p>
<p>Na wyświetlaczu widoczny jest symbol Wymiennik ciepła jest płukany.</p>	<p>To nie usterka. Wymiennik ciepła jest automatycznie oczyszczany. Nie wyciągać pojemnika na skondensowaną wodę, gdy świeci się to wskazanie.</p>
<p>Suszarka nie włącza się.</p>	<ul style="list-style-type: none"> ■ Czy wtyczka sieciowa jest włożona do gniazda i sprawdzony bezpiecznik? ■ Czy program jest wybrany? Wybrać program. ■ Czy drzwi suszarki są otwarte? Zamknąć drzwi. ■ Czy aktywowano zabezpieczenie przed dziećmi? Dezaktywować zabezpieczenie przed dziećmi. ■ Czy wybrano czas zakończenia programu (Gotowe za)? Program zostanie uruchomiony z opóźnieniem → <i>Strona 31</i>.
<p>Na wyświetlaczu widoczny jest symbol .</p>	<p>Wi-Fi jest włączone, a mimo to nie można nawiązać połączenia z siecią domową. Sprawdzić, czy sieć domowa jest dostępna lub ponownie nawiązać połączenie z siecią domową.</p>
<p>Home Connect nie działa.</p>	<ul style="list-style-type: none"> ■ W przypadku problemów z Home Connect można skorzystać z pomocy na www.home-connect.com. ■ Możliwość korzystania z funkcji Home Connect na danym urządzeniu zależy od dostępności serwisu Home Connect w kraju użytkownika. Serwis Home Connect nie jest dostępny w każdym kraju, informacje na ten temat znajdują się na www.home-connect.com.
<p>Powstawanie zagnieień.</p>	<ul style="list-style-type: none"> ■ Zagniecenia powstają, gdy przekroczona zostanie pojemność ładunkowa suszarki lub zostanie wybrany program nieodpowiedni do danego rodzaju tekstyliów. W tabeli programów podane są wszystkie niezbędne informacje → <i>Strona 29</i>. ■ Ubrania należy wyjmować od razu po zakończeniu programu suszenia, pozostawienie ich w bębnie sprzyja powstawaniu zagnieień.
<p>Wycieka woda.</p>	<p>To nie usterka, suszarka może być krzywo ustawiona. Wypoziomować suszarkę.</p>
<p>* w zależności od modelu</p>	

Usterki	Przyczyna/rozwiązanie problemu
Wyświetlany czas trwania programu zmienia się w trakcie suszenia.	To nie usterka. Czas suszenia (z wyjątkiem programów czasowych) jest określany i adaptowany na podstawie wilgotności zawartości suszarki.
Pranie nie jest odpowiednio suche lub jest zbyt wilgotne.	<ul style="list-style-type: none"> ■ Ciepła bielizna sprawia wrażenie bardziej wilgotnej niż jest w rzeczywistości. Rozwiesić pranie i odczekać, aż jego temperatura spadnie. ■ Należy precyzyjnie ustawić rezultat suszenia, czas suszenia ulegnie wtedy wydłużeniu, ale nie nastąpi wzrost temperatury. Pranie będzie bardziej suche → <i>Strona 31</i>. ■ Wybrać program o dłuższym czasie suszenia lub ustawić wyższy parametr rezultatu suszenia. Nie nastąpi przy tym wzrost temperatury. ■ Wybrać program czasowy w celu dosuszenia wilgotnego prania → <i>Strona 29</i>. ■ Przekroczenie maksymalnej pojemności załadunkowej programu może uniemożliwić prawidłowe wysuszenie prania. ■ Wyczyścić czujnik wilgotności w bębnie. Na czujniku wilgotności może powstać cienki osad kamienia albo resztek środków piorących i pielęgnujących, który ujemnie wpływa na jego działanie. Pranie nie jest dostatecznie suche → <i>Strona 45</i>. ■ Proces suszenia został przerwany z powodu awarii zasilania, pełnego pojemnika na skondensowaną wodę lub przekroczenia maksymalnego czasu suszenia. <p>Wskazówka: Przestrzegać również wskazówek dotyczących prania → <i>Strona 28</i>.</p>
Czy czas suszenia jest zbyt długi?	<ul style="list-style-type: none"> ■ Filtr wyłapujący kłaczki może być zanieczyszczony, co powoduje wydłużenie czasu suszenia. Wyczyścić filtr wyłapujący kłaczki. ■ Również zastawienie lub zastonięcie kratki wentylacyjnej suszarki może być przyczyną wydłużenia czasu suszenia. Nie zasłaniać kratki wentylacyjnej. ■ Optymalna temperatura otoczenia powinna w przypadku suszenia mieścić się w przedziale od 15°C do 30°C. Poza tym zakresem temperatury czas suszenia może ulec wydłużeniu. ■ Powodem wydłużenia czasu suszenia może być również niewystarczająca cyrkulacja powietrza w pomieszczeniu. Przewietrzyć pomieszczenie.
Wyświetlacz zgasił, a przycisk start miga.	To nie usterka. Tryb energooszczędny jest aktywny → <i>Strona 14</i> .
Pozostałości wody w pojemniku na skondensowaną wodę, mimo że suszarka podłączona jest do odpływu skondensowanej wody*.	To nie usterka. W przypadku zainstalowania odpływu wody skondensowanej, w pojemniku na skondensowaną wodę gromadzą się pozostałości wody w związku ze stosowaniem funkcji samoczyszczenia suszarki.
Wilgotność w pomieszczeniu wzrasta.	To nie usterka. Zapewnić odpowiednie wietrzenie pomieszczenia.

* w zależności od modelu

Usterki	Przyczyna/rozwiązanie problemu
Przerwa w dopływie prądu.	Program suszenia zostaje przerwany. Wyjąć i rozwiesić pranie lub ponownie włączyć program.
Dodatkowe odgłosy podczas suszenia.	To nie usterka. Odgłosy są związane z automatycznym czyszczeniem wymiennika ciepła → <i>Strona 44</i> .
Suszarka wydaje się zimna mimo aktywnego suszenia.	To nie usterka. Suszarka z pompą ciepła suszy efektywnie w niskich temperaturach.
* w zależności od modelu	

Wskazówka: Jeśli usterki nie da się usunąć we własnym zakresie przez wyłączenie i włączenie suszarki, należy skontaktować się z serwisem.



Parametry zużycia

Tabela parametrów zużycia

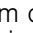
Program	Prędkość wirowania	Czas trwania**		Zużycie energii elektrycznej**	
		9 kg	4,5 kg	9 kg	4,5 kg
Bawełna					
Do szafy*	1400 obr./min	133 min	82 min	1,72 kWh	0,98 kWh
	1000 obr./min	157 min	97 min	2,13 kWh	1,21 kWh
	800 obr./min	181 min	112 min	2,48 kWh	1,41 kWh
Do prasowania*	1400 obr./min	98 min	61 min	1,22 kWh	0,69 kWh
	1000 obr./min	123 min	76 min	1,62 kWh	0,92 kWh
	800 obr./min	147 min	91 min	2,00 kWh	1,14 kWh
Syntetyki		3,5 kg		3,5 kg	
Do szafy*	800 obr./min	46 min		0,52 kWh	
	600 obr./min	60 min		0,66 kWh	

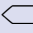
Do kontroli zgodnie z obowiązującą normą EN61121 używać suszarki z podłączonym zewnętrznym węzłem spustowym wody kondensowanej.

* Ustawienia programu kontrolnego zgodnie z obowiązującą normą EN61121.

** Rzeczywiste wartości mogą odbiegać od podanych w zależności od rodzaju tkanin, doboru tkanin do suszenia, wilgotności końcowej tekstyliów, ustawionego stopnia suszenia, ilości bielizny włożonej do suszarki, jak również warunków otoczenia.

Najbardziej efektywny program dla tkanin bawełnianych

Poniższy “standardowy program do bawełny” (oznaczony symbolem ) jest przeznaczony do suszenia tkanin bawełnianych o normalnym stopniu wilgotności i charakteryzuje się największą efektywnością w odniesieniu do parametrów zużycia energii podczas suszenia mokrych tkanin bawełnianych.

Standardowe programy do bawełny zgodnie z aktualnym rozporządzeniem UE 932/2012			
Program + rezultat suszenia	Załadunek	Zużycie energii elektrycznej	Czas trwania programu
 Bawełna + Do szafy	9 kg/4,5 kg	2,13 kWh/1,21 kWh	157 min/97 min

Ustawienia programu do kontroli i klasyfikacji energetycznej zgodnie z dyrektywą 2010/30/UE



Dane techniczne

Wymiary:

85 x 60 x 60 cm

wysokość x szerokość x głębokość

Waga:

ok. 57 kg

Maksymalna pojemność załadunkowa:

9 kg

Pojemnik na skondensowaną wodę:

4,6 l

Napięcie przyłączeniowe:

220-240 V

Moc przyłączeniowa:

maks. 1000 W

Bezpiecznik:

10 A

Wewnętrzne oświetlenie bębna*

Temperatura otoczenia:

5-35°C

Pobór mocy przy wyłączonym urządzeniu:

0,10 W

Pobór mocy przy włączonym urządzeniu:

0,10 W

Pobór mocy przez urządzenie połączone z siecią (Wi-Fi) w trybie gotowości / czas trwania:

2,5 W / 15 min



Serwis

Serwis

Jeśli usterki nie uda się usunąć we własnym zakresie (Usterka, co robić?), należy skontaktować się z serwisem. Pracownicy serwisu znajdą odpowiednie rozwiązanie, co pozwoli również uniknąć zbędnych przyjazdów techników.

Dane kontaktowe najbliższego serwisu można znaleźć w dołączonym wykazie punktów serwisowych.

Pracownikowi serwisu należy podać symbol produktu (E-Nr) oraz numer fabryczny (FD) suszarki.

E-Nr. _____ FD _____

Informacje te podane są po wewnętrznej stronie drzwi suszarki lub z tyłu suszarki.

Warto zaufać kompetencjom producenta.

W razie usterki prosimy o kontakt z nami. Dzięki temu mają Państwo gwarancję, że naprawy zostaną wykonane przez przeszkolonych techników serwisu, którzy dysponują oryginalnymi częściami zamiennymi do danego urządzenia.

* zależnie od modelu

Zlecenie naprawy oraz pomoc w razie usterki

PL 801 191 534

Adresy serwisów w poszczególnych krajach znajdują się w załączonym spisie autoryzowanych serwisów.

BSH Hausgeräte GmbH

Carl-Wery-Straße 34

81739 München

GERMANY

siemens-home.bsh-group.com

Wyprodukowano przez BSH Hausgeräte GmbH na warunkach licencji na korzystanie ze znaku towarowego Siemens AG



9001217941 (9702)