

manual de instrucciones

**Lavadora
3TS...**

es Instrucciones de uso y montaje

 **Balay**
www.balay.es

Su nueva lavadora

Ha adquirido una lavadora de la marca Balay.

Le recomendamos que dedique unos minutos a leer y a familiarizarse con las características de su lavadora.

Para cumplir los exigentes objetivos de calidad de la marca Balay, todo aparato que sale de nuestras fábricas se somete previamente a unos exhaustivos controles para verificar su funcionamiento y su buen estado.

Si desea más información sobre nuestros productos, accesorios, piezas de repuesto o servicios, consulte nuestro sitio web www.balay.es o diríjase a nuestros centros del Servicio de Asistencia Técnica.

Si el manual de instrucciones de uso e instalación sirve para varios modelos, en los puntos correspondientes se hará referencia a las diferencias posibles.



No poner la lavadora en funcionamiento mientras no se hayan leído las instrucciones de uso e instalación.

Normas de representación

Advertencia

Esta combinación de símbolo y palabra hace referencia a una posible situación de peligro que puede tener como resultado lesiones graves o mortales si no se tiene en cuenta.

Atención

Esta palabra hace referencia a una posible situación de peligro que puede tener como resultado daños materiales o en el medio ambiente si no se tiene en cuenta.

Indicación/Nota

Indicaciones para un uso óptimo del aparato e información útil.







1. 2. 3. / a) b) c)

Los pasos que se deben seguir se representan con números o letras.

■ / -

Las enumeraciones se representan con casillas o viñetas.

Índice

	Uso previsto	4
	Instrucciones de seguridad	5
	Niños/adultos/mascotas.	5
	Montaje.	6
	Manejo	9
	Limpieza/mantenimiento.	10
	Protección del medio ambiente	12
	Embalaje/electrodoméstico anterior.	12
	Consejos para el ahorro.	12
	Instalar y conectar	12
	Volumen distribuido con el electrodoméstico	12
	Instrucciones de seguridad	14
	Superficie de montaje.	14
	Montaje sobre una plataforma o un suelo con vigas de madera	14
	Montaje en una plataforma con cajón	14
	Cómo montar el electrodoméstico integrado en un mueble	15
	Retirar los seguros de transporte. . .	15
	Longitudes de las mangueras y cables	16
	Entrada de agua.	16
	Salida de agua	17
	Nivelación.	18
	Conexión eléctrica	18
	Antes del primer lavado	19
	Transporte	20
	Descripción del electrodoméstico	21
	Lavadora.	21
	Cuadro de mandos.	22
	Panel del display	22
	Colada	24
	Preparar la colada	24
	Clasificar la colada.	24
	Almidonar	25
	Teñir/blanquear	25

	Poner en remojo	25
	Detergente	26
	Seleccionar el detergente adecuado. . .	26
	Ahorrar energía y detergente	26
P+	Ajustes predefinidos de programa	27
	Temperatura	27
	Velocidad de centrifugado	27
	Terminado en	27
P+	Ajustes adicionales de programa	28
	rápido eco.	28
	Agua+/aclorado+.	29
	Planchado fácil	29
	Prelavado	29
	Manejo del electrodoméstico . .	29
	Preparar la lavadora	29
	Encender el electrodoméstico/ seleccionar un programa	29
	Cambiar los ajustes predefinidos de programa.	30
	Seleccionar ajustes adicionales del programa.	30
	Colocar las prendas en el tambor. . .	30
	Medir y añadir el detergente y los aditivos	31
	Iniciar el programa	32
	Seguro para niños.	32
	Añadir/sacar prendas	33
	Cambiar el programa	33
	Cancelar el programa	33
	Final del programa con la parada de aclarado.	33
	Finalizar el programa.	33
	Sacar la colada y apagar el electrodoméstico.	34
	Sensores	34
	Detección de carga automática . . .	34
	Sistema de detección de carga desequilibrada.	34



Ajustes del electrodoméstico . 34



Limpieza y mantenimiento 35

Carcasa de la máquina/cuadro de mandos	36
Tambor	36
Descalcificar	36
Cajón para detergente y bastidor . .	36
La bomba de desagüe está obstruida	37
Manguera de desagüe del sifón obstruida	38
El filtro en el suministro de agua está obstruido	38



¿Qué hacer en caso de avería? 39

Desbloqueo de emergencia	39
Información en el panel del display .	40
¿Qué hacer en caso de avería?. . . .	41



Servicio posventa 44



Datos técnicos 44



Garantía AquaStop 45



Uso previsto

- Este electrodoméstico está diseñado exclusivamente para uso privado doméstico.
- No instalar ni manejar el electrodoméstico en zonas con riesgo de heladas ni en el exterior. Existe el riesgo de que el electrodoméstico sufra daños si el agua residual se congela dentro. Si las mangueras se congelan, pueden agrietarse o estallar.
- Este electrodoméstico solo debe utilizarse para el lavado, en el ámbito doméstico, de prendas lavables a máquina y prendas de lana lavables a mano (ver la etiqueta de cuidado de la prenda). La utilización del electrodoméstico para cualquier otro fin queda fuera del alcance del uso previsto y está prohibida.
- El electrodoméstico es apto para el funcionamiento con agua corriente fría, así como con detergentes y suavizantes comerciales (que deben ser aptos para el uso en lavadoras).
- Este electrodoméstico está diseñado para su uso hasta un máximo de 4000 metros por encima del nivel del mar.

Antes de encender el electrodoméstico:

Comprobar que no haya daños visibles en el electrodoméstico. No poner en marcha el electrodoméstico si presenta daños. Si hay algún problema, ponerse en contacto con un distribuidor especializado o con nuestro servicio de atención al cliente.

Leer y seguir las instrucciones de instalación y funcionamiento, así como el resto de información, suministradas con el electrodoméstico.

Guardar los documentos para su uso posterior o para futuros dueños.



Instrucciones de seguridad

A continuación se detallan advertencias e instrucciones de seguridad para evitar que el usuario sufra lesiones y prevenir que se produzcan daños materiales en su entorno.

No obstante, es importante tomar las precauciones necesarias y proceder con cuidado durante la instalación, mantenimiento, limpieza y manejo del electrodoméstico.

Niños/adultos/mascotas



Advertencia

¡Riesgo de muerte!

Los niños y otras personas que no son conscientes de los riesgos que implica el uso del electrodoméstico podrían resultar heridos o poner en peligro sus vidas. Por tanto, tener en cuenta:

- El electrodoméstico no podrá ser utilizado por menores de 8 años ni por personas con capacidad física, sensorial o mental reducida, así como tampoco por personas sin experiencia o conocimientos salvo que sean supervisados o reciban indicaciones de cómo utilizar el electrodoméstico de forma segura y hayan comprendido los riesgos potenciales de utilizarlo.
- Los niños no deben jugar con este electrodoméstico.
- No permitir que los niños realicen tareas de limpieza o mantenimiento del electrodoméstico sin supervisión.
- Mantener alejados del electrodoméstico a los niños menores de 3 años, así como a las mascotas.
- No dejar el electrodoméstico sin supervisión cuando haya cerca niños u otras personas que no sean conscientes de los riesgos.



Advertencia

¡Riesgo de muerte!

Los niños podrían quedar encerrados dentro de electrodomésticos y poner en peligro sus vidas.

- No instalar el electrodoméstico detrás de una puerta, ya que podría bloquear la puerta del electrodoméstico o impedir que se abriera por completo.
- Cuando el electrodoméstico llegue al final de su vida útil, desconectar el enchufe de la toma de corriente **antes** de cortar el cable de red y, después, romper el cierre de la puerta del electrodoméstico.

 **Advertencia**

¡Riesgo de asfixia!

No permitir que los niños jueguen con el embalaje/ plástico o con piezas del embalaje, ya que podrían quedar enredados o cubrirse la cabeza con ellos y asfixiarse. Mantener el embalaje, los plásticos y las piezas del embalaje fuera del alcance de los niños.

 **Advertencia**

¡Riesgo de intoxicación!

Los detergentes y aditivos pueden ser tóxicos si se ingieren. En caso de ingesta, consultar inmediatamente con un médico. Mantener los detergentes y aditivos fuera del alcance de los niños.

 **Advertencia**

¡Riesgo de quemaduras!

Si se lava a altas temperaturas, el cristal de la puerta del electrodoméstico se calienta. No permitir que los niños toquen la puerta del electrodoméstico mientras esté caliente.

 **Advertencia**

¡Irritación de los ojos/piel!

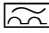
El contacto con detergentes o aditivos puede producir irritación en los ojos o la piel. Aclarar los ojos y la piel con abundante agua en caso de que entren en contacto con detergentes o aditivos. Mantener los detergentes y aditivos fuera del alcance de los niños.

Montaje

 **Advertencia**

¡Peligro de descarga eléctrica/ incendio/daños materiales/ daños en el electrodoméstico!

Si el electrodoméstico no se instala correctamente, puede dar lugar circunstancias peligrosas. Asegurarse de que:

- La tensión de red en la toma de corriente se corresponde con la tensión nominal especificada en el electrodoméstico (placa de características). En la placa de características se especifican las cargas conectadas y la protección por fusible requerida.
- El electrodoméstico solo se conecte a una fuente de corriente alterna a través de una toma con puesta a tierra homologada en el ámbito nacional e instalada correctamente.
- El enchufe de red y la toma con puesta a tierra coinciden y el sistema de toma a tierra está correctamente instalado.
- La sección transversal del cable es suficientemente grande.
- Se puede acceder al enchufe de red en cualquier momento.
- En caso de utilizar un interruptor automático de corriente residual, comprobar que contenga la siguiente marca: . La presencia de esta marca es la única forma de garantizar que cumple todas las regulaciones aplicables.

⚠ Advertencia
**¡Peligro de descarga eléctrica/
incendio/daños materiales/
daños en el electrodoméstico!**

Si el cable de red del electrodoméstico se modifica o se daña, podría provocar una descarga eléctrica, un cortocircuito o un incendio por calentamiento excesivo. El cable de red no se debe doblar, aplastar ni modificar, así como tampoco debe entrar en contacto con fuentes de calor.

⚠ Advertencia
**¡Peligro de incendio/daños
materiales/daños en el
electrodoméstico!**

La utilización de alargadores o regletas podría provocar un incendio debido al calentamiento excesivo o a un cortocircuito. Conectar el electrodoméstico directamente a una toma correctamente instalada con puesta a tierra. No utilizar alargadores, regletas ni conectores múltiples.

Advertencia

¡Peligro de lesiones/daños materiales/daños en el electrodoméstico!

- El electrodoméstico puede vibrar o moverse cuando está en marcha, pudiendo provocar lesiones o daños materiales.
Colocar el electrodoméstico en una superficie sólida, plana y limpia; además, con el uso de un nivel de burbuja como guía, se debe nivelar con las patas roscadas.
- Si se agarra alguna de las partes salientes del electrodoméstico (p. ej., la puerta) para levantarlo o moverlo, estas piezas podrían romperse y producir lesiones.
No agarrar el electrodoméstico por las piezas salientes para moverlo.

Advertencia

¡Peligro de lesiones!

- El electrodoméstico es muy pesado. Su elevación podría producir lesiones.
Levantar el electrodoméstico siempre con ayuda.

- Existe el riesgo de hacerse cortes en las manos con los bordes afilados del electrodoméstico.
No agarrar el electrodoméstico por los bordes afilados. Usar guantes de protección para levantarlo.
- Si las mangueras y los cables de red no están correctamente tendidos, existe el riesgo de una desconexión, por lo que se podrían producir lesiones.
Dirigir las mangueras y los cables de forma que no exista riesgo de desconexión.

¡Atención!

Peligro de daños materiales/daños en el electrodoméstico

- Si la presión del agua es demasiado alta o demasiado baja, el electrodoméstico podría no funcionar correctamente. Además, se podrían producir daños materiales o daños en el electrodoméstico.
Asegurarse de que la presión de agua en la instalación de suministro de agua es como mínimo 100 kPa (1 bar) y no supera los 1000 kPa (10 bares).

- Si se modifican o se dañan las mangueras de agua, pueden producirse daños materiales o daños en el electrodoméstico. Las mangueras de agua no se deben doblar, aplastar, modificar ni cortar.
- El uso de mangueras distribuidas por otras marcas para conectar el suministro de agua podría producir daños materiales o daños en el electrodoméstico. Usar solo las mangueras suministradas con el electrodoméstico o mangueras de recambio originales.
- Para realizar el transporte, el electrodoméstico se sujeta con los seguros de transporte. Si los seguros de transporte no se retiran antes de poner en marcha el electrodoméstico, se podrían producir daños en el electrodoméstico. Es importante retirar por completo todos los seguros de transporte antes de usar el electrodoméstico por primera vez. Asegurarse de guardar los seguros de transporte por separado. Es importante volver a colocar los seguros si se va a transportar el electrodoméstico para evitar que se dañe durante el transporte.

Manejo

Advertencia **¡Riesgo de explosión/ incendio!**

Las prendas pretratadas con productos de limpieza que contienen disolventes, p. ej., quitamanchas/disolvente para limpieza, podrían provocar una explosión en el tambor. Aclarar las prendas con abundante agua antes de lavarlas en la máquina.

Advertencia **¡Riesgo de intoxicación!**

Ciertos agentes de limpieza que contienen disolventes, p. ej., disolventes de limpieza, pueden emitir vapores tóxicos. No usar agentes de limpieza que contengan disolventes.

Advertencia **¡Peligro de lesiones!**

- No apoyarse ni sentarse en la puerta del electrodoméstico cuando esté abierta, ya que el electrodoméstico podría volcar y producir lesiones. No apoyarse en la puerta del electrodoméstico cuando esté abierta.
- No subirse al electrodoméstico, ya que la encimera podría romperse y producir lesiones. No subirse al electrodoméstico.

- Si se toca el tambor cuando todavía está girando, podrían producirse lesiones en las manos.
Esperar hasta que el tambor se pare.

 **Advertencia**

¡Riesgo de quemaduras!

Si se lava a altas temperaturas, el contacto con el agua caliente (p. ej., si se realiza el desagüe del agua caliente en una pila), podría producir quemaduras. No tocar el agua jabonosa caliente.

 **Advertencia**

¡Irritación de los ojos/piel!

Los detergentes y aditivos podrían salirse si el compartimento para detergente se abre cuando el electrodoméstico está en marcha.

Aclarar los ojos y la piel con abundante agua en caso de que entren en contacto con detergentes o aditivos. En caso de ingesta, ponerse en contacto con un médico.

¡Atención!

**Peligro de daños materiales/
daños en el electrodoméstico**

- Si la cantidad de prendas en el electrodoméstico supera su capacidad de carga máxima, este podría no funcionar correctamente o se podrían producir daños materiales o daños en el electrodoméstico. No superar la capacidad de carga máxima de prendas de secado. Asegurarse de que se cumplen las capacidades de carga máximas especificadas para cada programa. Anexo con instrucciones de instalación y funcionamiento.
- Si se vierte una cantidad errónea de detergente o de agente de limpieza en el electrodoméstico, se pueden producir daños materiales o daños en el electrodoméstico. Usar detergentes/aditivos/agentes de limpieza y suavizantes según las indicaciones del fabricante.

Limpieza/mantenimiento

 **Advertencia**

¡Riesgo de muerte!

El electrodoméstico funciona con electricidad. Existe peligro de descarga eléctrica si se tocan componentes

conectados a la corriente. Por tanto, tener en cuenta:

- Apagar el electrodoméstico. Desconectar el electrodoméstico de la red eléctrica (desconectar el enchufe).
- Nunca agarrar el enchufe de red eléctrica con las manos húmedas.
- Cuando se desconecte el enchufe de la toma de corriente, agarrar siempre por el propio enchufe y nunca por el cable de red, ya que se podría dañar.
- No realizar modificaciones técnicas en el electrodoméstico ni en sus componentes.
- Cualquier reparación u otro tipo de trabajo que precise el electrodoméstico debe ser realizado por nuestro servicio técnico o por un electricista. Lo mismo rige para la sustitución del cable de red (en caso necesario).
- Los cables de red de recambio se pueden pedir contactando con nuestro servicio técnico.

⚠ Advertencia
¡Riesgo de intoxicación!

Ciertos agentes de limpieza que contienen disolventes, p. ej., disolventes de limpieza, pueden emitir vapores tóxicos. No usar agentes de limpieza que contengan disolventes.

⚠ Advertencia
¡Peligro de descarga eléctrica/daños materiales/daños en el electrodoméstico!

Si hay humedad en el electrodoméstico, se podría producir un cortocircuito. No utilizar lavado a presión ni limpiadores de vapor para limpiar el electrodoméstico.

⚠ Advertencia
¡Peligro de lesiones/daños materiales/daños en el electrodoméstico!

El uso de piezas de recambio y accesorios distribuidos por otras marcas es peligroso y podría producir lesiones, daños materiales o daños en el electrodoméstico. Por motivos de seguridad, utilizar solo piezas de recambio y accesorios originales.

¡Atención!
Peligro de daños materiales/daños en el electrodoméstico

Los agentes de limpieza y los agentes para pretratar las prendas (p. ej. quitamanchas, aerosoles de prelavado, etc.) podrían causar daños si entran en contacto con las superficies del electrodoméstico. Por tanto, tener en cuenta:

- No permitir que dichos agentes entren en contacto con las superficies del electrodoméstico.

- Limpiar el electrodoméstico solo con agua y un paño suave y húmedo.
- Eliminar cualquier resto de detergente, aerosol o similares inmediatamente.



Protección del medio ambiente

Embalaje/electrodoméstico anterior



Eliminar el embalaje conforme a la normativa medioambiental. Este electrodoméstico está etiquetado conforme a la Directiva Europea 2012/19/UE sobre residuos de aparatos eléctricos y electrónicos (Residuos de aparatos eléctricos y electrónicos RAEE).

Además, esta directiva establece el marco de actuación aplicable en toda la UE para la retirada y reciclaje de residuos de aparatos eléctricos y electrónicos.

Consejos para el ahorro

- Para un ahorro energético y de agua eficaz, cargar el electrodoméstico con la cantidad de colada máxima según el programa.
Cuadro de programas
→ Anexo de las instrucciones de montaje y uso.
- Utilizar un programa sin prelavado para prendas con un grado de suciedad normal.

- En el lavado de prendas con un grado de suciedad bajo o normal, se puede ahorrar energía y detergente.
→ "Detergente" en la página 26
- Las temperaturas que se pueden seleccionar se refieren a las etiquetas de cuidado de los tejidos. Las temperaturas utilizadas en la máquina pueden variar con respecto a esto, para garantizar que se obtiene la combinación óptima entre el ahorro energético y los resultados del lavado.
- Para ahorrar energía, el electrodoméstico cambia al modo de ahorro energético. La iluminación del panel del display se apaga tras unos minutos y parpadea el botón inicio/pausa ►||.
→ "Panel del display" en la página 22
- Si posteriormente se utiliza una secadora con bomba de calor para secar la colada, seleccionar la velocidad de centrifugado adecuada según las indicaciones del fabricante de esta.



Instalar y conectar

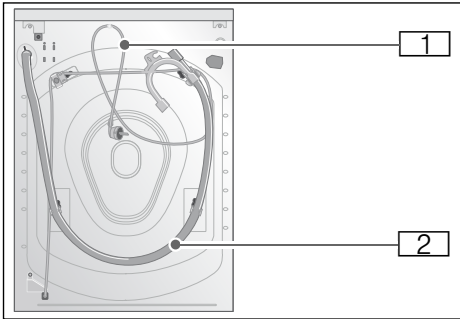
Volumen distribuido con el electrodoméstico

Notas

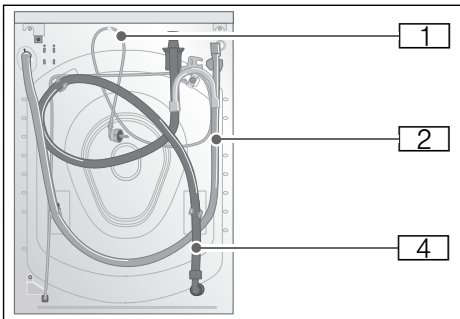
- Comprobar si la máquina presenta daños producidos durante el transporte. Nunca utilizar una máquina dañada. En caso de reclamación, dirigirse al comercio donde se adquirió el producto o a nuestro servicio posventa.
- La humedad en el tambor se debe a las pruebas finales.

El contenido del tambor y las mangueras distribuidas con el electrodoméstico varían en función del modelo.

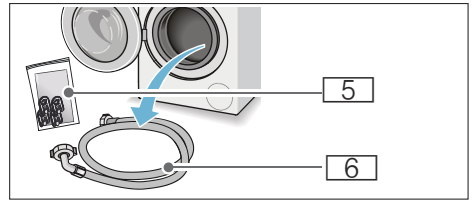
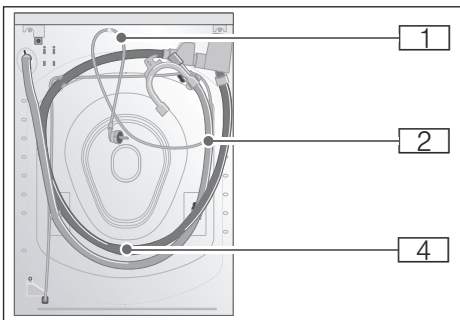
■ **Estándar**



■ **AquaSecure**



■ **AquaStop**



- 1 Cable de alimentación
- 2 Manguera de desagüe con codo
- 3 Manguera de suministro de agua en el modelo AquaSecure
- 4 Manguera de suministro de agua en el modelo AquaStop
- 5 Bolsa:

- Instrucciones de montaje y uso + anexo para dichas instrucciones
- Directorio de centros de servicio posventa*
- Garantía*
- Trampillas protectoras para las aberturas tras retirar los seguros de transporte
- Dosificador* para detergente líquido
- Adaptador con arandela de estanqueidad de 21 mm = 1/2" a 26,4 mm = 3/4" *

- 6 Manguera de suministro de agua en el modelo estándar
- * En función del modelo.

Además, es necesario utilizar una abrazadera (diámetro 24 - 40 mm, disponible en comercios especializados) para conectar la manguera de desagüe al sifón.

Herramientas útiles

- Nivel de burbuja para la nivelación
- Llave de boca fija con:
 - ancho de llave 13 para aflojar los soportes para transporte y
 - ancho de llave 17 para nivelar las patas del electrodoméstico.

Instrucciones de seguridad

Advertencia

¡Riesgo de lesiones!

- La lavadora es muy pesada. Proceder con cuidado a levantar o transportar la lavadora, se recomienda el uso de guantes protectores.
- En caso de levantar o agarrar la lavadora por las partes que sobresalen (p. ej., la puerta de la máquina), las piezas podrían romperse y producir lesiones. No levantar la lavadora agarrando las partes que sobresalen.
- Si la manguera y los cables de alimentación no están tendidos adecuadamente, existe riesgo de tropezarse con ellos y ocasionar lesiones. Instalar las mangueras y los cables de forma que no exista riesgo de tropezarse.

¡Atención!

Daños en el electrodoméstico

Las mangueras congeladas pueden estallar o reventar.

No montar la lavadora en zonas con riesgo de heladas ni en el exterior.

¡Atención!

Daños por agua

Los empalmes de la manguera de suministro de agua y de desagüe están sometidos a una elevada presión de agua. Para evitar que haya fugas o daños por agua, se deben seguir las instrucciones indicadas en esta sección.

Notas

- Además de la información de seguridad incluida aquí, es posible que el proveedor local de suministro de agua y electricidad exija requisitos especiales.
- En caso de duda, llamar a un técnico para que haga la instalación.

Superficie de montaje

Nota: La lavadora se debe nivelar de forma estable para evitar que se mueva durante su funcionamiento.

- La superficie de montaje debe ser firme y estar nivelada.
- En este caso, los suelos y los revestimientos de suelos blandos no son adecuados.

Montaje sobre una plataforma o un suelo con vigas de madera

¡Atención!

Daños en el electrodoméstico

La lavadora puede «desplazarse» o caerse/volcar de la plataforma durante el centrifugado.

Las patas del electrodoméstico deben fijarse con un soporte de retención. Pedido n.º WMZ 2200, WX 975600, Z 7080X0

Nota: En suelos de listones de madera, instalar la lavadora:

- En una esquina, a ser posible,
- Sobre una plancha de madera resistente al agua (mín. 30 mm de grosor) que esté firmemente atornillada al suelo.

Montaje en una plataforma con cajón

Plataforma pedido n.º: WMZ 20490, WZ 20490, WZ 20520

Cómo montar el electrodoméstico integrado en un mueble

⚠ Advertencia **¡Riesgo de muerte!**

El contacto con componentes conductores de tensión podría provocar una descarga eléctrica. No retirar la placa que cubre el electrodoméstico.

Notas

- Se requiere un espacio de 60 cm de ancho.
- Instalar la lavadora únicamente debajo de una encimera continua que esté firmemente unida a los armarios adyacentes.

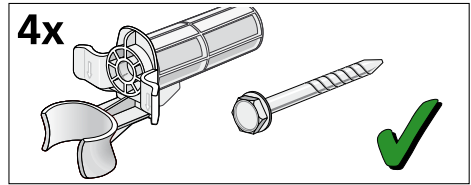
Retirar los seguros de transporte

¡Atención!

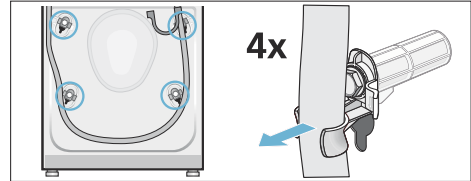
Daños en el electrodoméstico

- La máquina se sujeta para el transporte con los seguros de transporte. Si no se retiran los seguros, puede que la máquina resulte dañada al ponerla en marcha. Antes de utilizar el electrodoméstico por primera vez, asegurarse de retirar por completo los cuatro seguros de transporte. Guardar los seguros en un lugar seguro.
- Para evitar daños durante el transporte del electrodoméstico en caso de que se quiera trasladar posteriormente, es necesario volver a colocar los seguros de transporte antes de realizar cualquier movimiento.

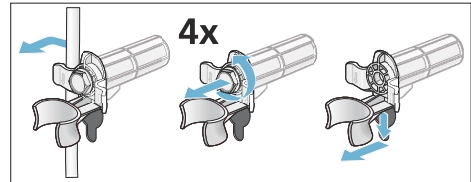
Nota: Guardar los tornillos y manguitos atornillados conjuntamente en un lugar seguro.



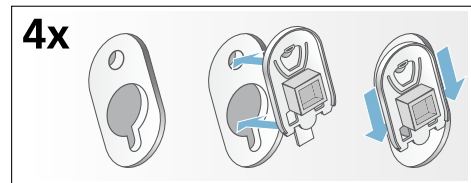
1. Extraer las mangueras de los soportes.



2. Retirar el cable de alimentación de los soportes. Desatornillar y retirar los cuatro tornillos de los seguros de transporte. Retirar los manguitos.

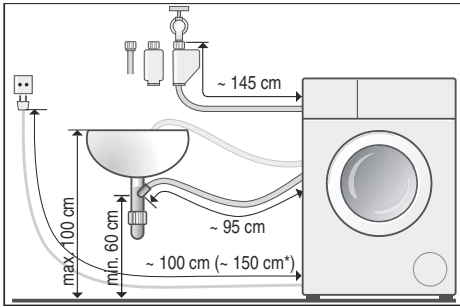


3. Instalar las tapas. Fijar bien las tapas en su sitio ejerciendo presión sobre los enganches de encastre.

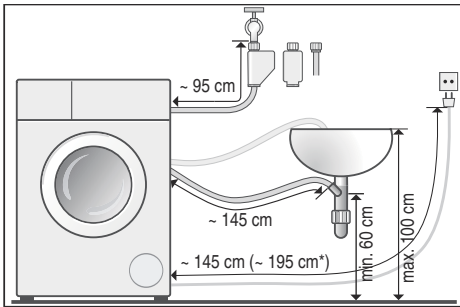


Longitudes de las mangueras y cables

■ Conexión a la izquierda



■ Conexión a la derecha



* En función del modelo.

Consejo: Tanto en el comercio especializado como en nuestro servicio posventa se pueden adquirir las siguientes piezas:

- Prolongación para la manguera de suministro de agua fría o de AquaStop (aprox. 2,50 m); pedido n.º WMZ 2380, WZ 10130, Z 7070X0
- Una manguera de suministro más larga (aprox. 2,20 m) para modelos estándar; número de artículo para el servicio posventa: 00353925

Entrada de agua

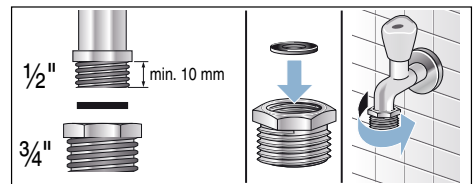
⚠ Advertencia

¡Riesgo de descarga eléctrica!

El sistema AquaStop contiene una válvula eléctrica. Existe riesgo de descarga eléctrica si la válvula de seguridad AquaStop se sumerge en agua. No sumergir la válvula de seguridad en agua.

Notas

- Utilizar solo agua potable fría para poner en marcha la lavadora.
- No conectar la máquina a la llave monomando de un calentador de agua sin presión.
- No utilizar una manguera de suministro de segunda mano. Utilizar solo la manguera de suministro incluida o una adquirida en un comercio especializado autorizado.
- No retorcer ni aplastar la manguera de suministro de agua.
- No modificar (acortar, seccionar) la manguera de suministro (su resistencia no quedaría garantizada).
- Apretar las conexiones de tornillo solo con la mano. Si las conexiones de tornillo se aprietan demasiado con una herramienta (tenazas), la rosca puede resultar dañada.
- Cuando se conecta a una llave de 21 mm = 1/2", colocar primero un adaptador* con una arandela de estanqueidad de 21 mm = 1/2" a 26,4 mm = 3/4".



* Distribuido en función del modelo.

Presión óptima del agua en la red de suministro

Mínimo 100 kPa (1 bar)

Máximo 1000 kPa (10 bar)

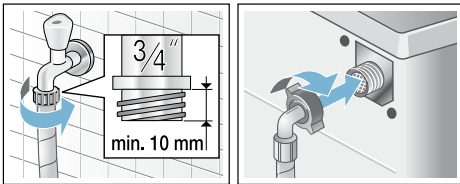
Cuando la llave está abierta, el flujo es de mínimo 8 l/min de agua.

Si la presión del agua es superior, se debe instalar una válvula reductora de presión.

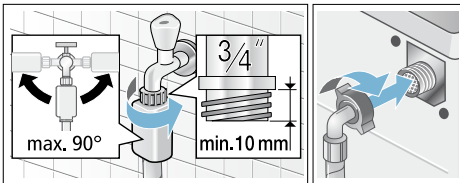
Conexión

Conectar la manguera de suministro de agua a la llave ($\frac{3}{4}$ " = 26,4 mm) y al electrodoméstico (no es necesario en el caso de los modelos con el sistema AquaStop, ya que está instalada de forma permanente):

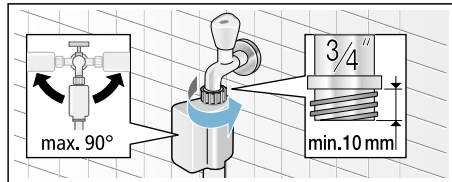
■ Modelo: Estándar



■ Modelo: AquaSecure



■ Modelo: AquaStop



Nota: Abrir la llave de agua con cuidado y comprobar la estanqueidad

de los empalmes. La unión roscada se encuentra sometida a presión de agua.

Salida de agua

¡Atención!

Daños por agua

En caso de que la manguera de desagüe se salga del lavabo o del empalme a causa de la elevada presión del agua durante el proceso de desagüe, pueden producirse daños por agua.

Asegurarse de que la manguera de desagüe no pueda desplazarse de su sitio.

Notas

- No retorcer ni presionar la manguera de desagüe.
- Diferencia de altura entre la superficie de instalación y el desagüe: mín. 60 cm, máx. 100 cm

Se puede colocar la manguera de desagüe del siguiente modo:

■ Desagüe en un fregadero

⚠ Advertencia

¡Riesgo de quemaduras!

Al lavar con programas que usan altas temperaturas, el contacto con el agua caliente (por ejemplo, si se realiza el desagüe en un lavabo) puede producir quemaduras. No tocar el agua caliente.

¡Atención!

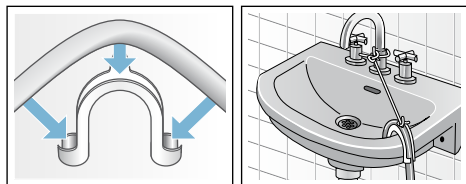
Daños en el electrodoméstico o en los tejidos

Si se sumerge el extremo de la manguera de desagüe en el agua, esta puede ser aspirada al interior del electrodoméstico y provocar daños en este o en los tejidos. Asegurarse de que:

- El tapón no impida el desagüe del fregadero.

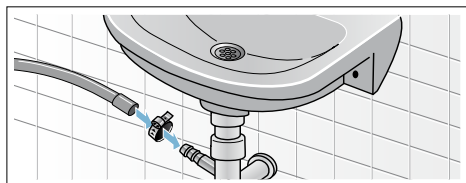
es Instalar y conectar

- El extremo de la manguera de desagüe no se encuentra sumergido en el agua que se está evacuando.
- El agua se vacía lo suficientemente rápido.



■ Desagüe en un sifón

El empalme tiene que estar asegurado con una abrazadera de 24–40 mm de diámetro (puede adquirirse en un comercio especializado).



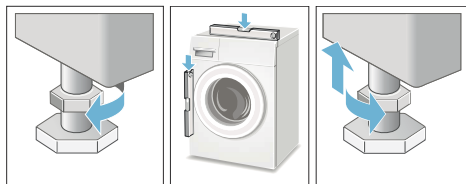
Nivelación

Nivelar el electrodoméstico utilizando un nivel de burbuja.

Una nivelación incorrecta puede producir ruidos fuertes, vibraciones y «desplazamientos».

1. Aflojar las tuercas de seguridad utilizando una llave de boca girándola hacia la derecha.
2. Comprobar la alineación de la lavadora con un nivel de burbuja y ajustarla si fuese necesario. Modificar la altura girando las patas del electrodoméstico. Las cuatro patas del electrodoméstico deben estar firmemente apoyadas en el suelo.
3. Apretar la tuerca de seguridad contra el bastidor.

Mientras se aprieta, sujetar la pata firmemente y no ajustar su altura. Las tuercas de seguridad de las cuatro patas deben atornillarse firmemente contra el bastidor.



Conexión eléctrica

⚠ Advertencia

¡Riesgo de muerte!

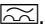
El contacto con componentes conductores de tensión podría provocar una descarga eléctrica.

- Nunca tocar ni sostener el enchufe de alimentación de red con las manos mojadas.
- Para desconectar el cable de alimentación, se debe hacer agarrando el enchufe y nunca el cable, puesto que esto podría dañarlo.
- No desconectar el enchufe de alimentación de red mientras la máquina esté en funcionamiento.

Tener en cuenta la siguiente información y asegurarse de que:

Notas

- El voltaje de la alimentación de red y el indicado en la lavadora (plaqueta de características) coinciden. La carga conectada y los fusibles requeridos se especifican en la plaqueta de características.
- La lavadora solo se conecta a un suministro de corriente alterna a través de una toma de corriente instalada reglamentariamente y provista de toma a tierra.
- El enchufe de alimentación de red se adapta al conector.

- La sección transversal del cable es adecuada.
- El sistema de puesta a tierra está correctamente instalado.
- El cable de alimentación solo puede ser sustituido por un electricista cualificado (en caso de que fuese necesario). El servicio posventa pone a disposición de los usuarios la sustitución de los cables de alimentación.
- No se utilizan cables de prolongación, ni acoplamientos ni enchufes múltiples.
- En caso de utilizar un interruptor automático diferencial, solo se puede utilizar uno provisto del símbolo . Solo este símbolo garantiza la conformidad con la normativa actual aplicable.
- El enchufe de alimentación de red es accesible en todo momento.
- El cable de alimentación no está retorcido ni aplastado, ni se ha modificado o cortado.
- El cable de alimentación no entra en contacto con las fuentes de calor.

Antes del primer lavado

La lavadora fue sometida a pruebas exhaustivas antes de salir de fábrica. Para eliminar cualquier resto de producto o agua que pueda haber quedado durante las pruebas, ejecutar el primer ciclo de lavado **sin** prendas.

Nota: La lavadora **se debe instalar y conectar correctamente.** → *Página 12*

1. Comprobar el electrodoméstico.
Nota: Nunca utilizar una máquina dañada. Informar al servicio posventa.
2. Retirar la lámina protectora de la encimera y del cuadro de mandos.
3. Conectar el enchufe a la alimentación de red.
4. Abrir la llave del agua.

5. No cargar prendas. Cerrar la puerta.
6. En función del modelo, ejecutar el programa **limpieza tambor*** o el programa **algodón 90 °C**.
7. Abrir el cajón para detergente.
8. Verter aproximadamente 1 litro de agua en el compartimento **II**.
9. Verter detergente estándar en el compartimento **II**.
Nota: Para evitar que se forme espuma, utilizar solo la mitad de la cantidad de detergente recomendada por el fabricante del mismo. No utilizar detergentes específicos para lana o prendas delicadas.
10. Cerrar el cajón para detergente.
11. Pulsar el botón inicio/pausa ►**II**.
12. Una vez haya finalizado el programa, apagar el electrodoméstico.

La lavadora está lista para su uso.

* En función del modelo.

Transporte

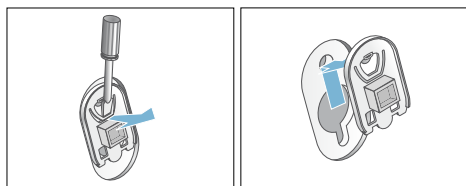
p. ej., al mudarse a otra casa.

Tareas preparatorias:

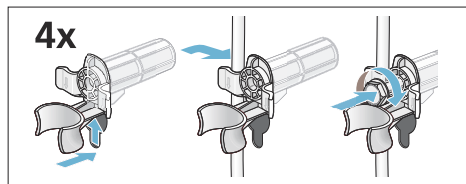
1. Cerrar la llave de agua.
2. Reducir la presión del agua de la manguera de suministro.
→ "El filtro en el suministro de agua está obstruido" en la página 38
3. Desaguar los restos de detergente.
→ "La bomba de desagüe está obstruida" en la página 37
4. Desconectar la lavadora de la alimentación de red.
5. Retirar las mangueras.

Instalar los seguros de transporte:

1. Retirar las tapas y guardarlas en un lugar seguro.
Utilizar un destornillador si fuese necesario.




2. Introducir los cuatro manguitos.
Fijar bien el cable de alimentación en los soportes. Introducir y apretar los tornillos.



Antes de volver a encender el electrodoméstico:

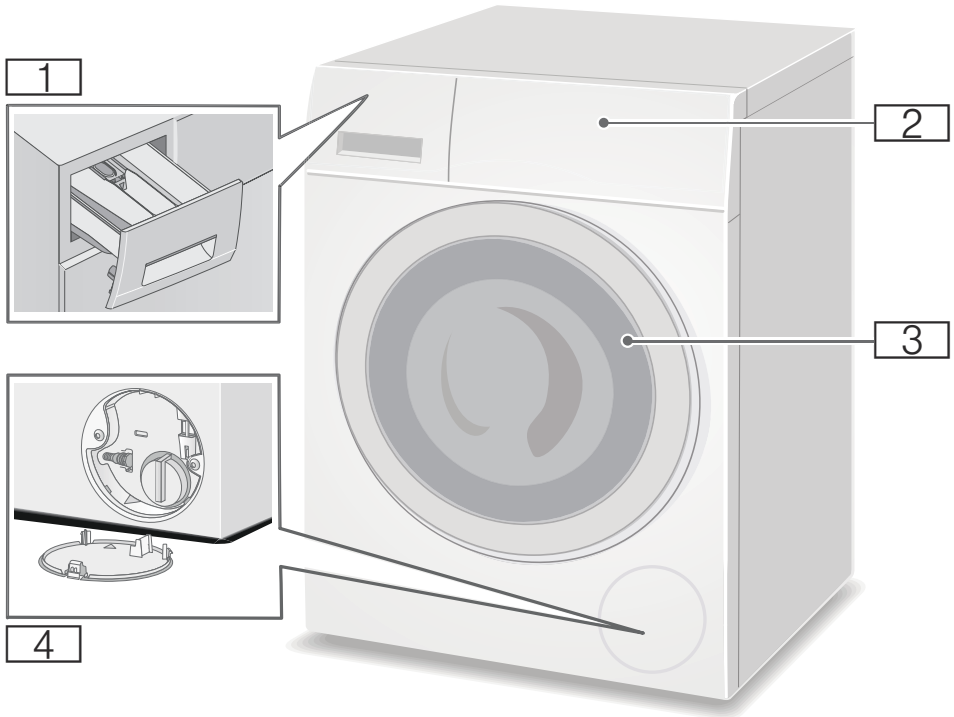
Notas

- Los seguros de transporte **deben** retirarse.
→ "Retirar los seguros de transporte" en la página 15

- Para evitar que el detergente no usado se dirija directamente al desagüe durante el próximo lavado: verter aprox. 1 litro de agua en el compartimento **II** e iniciar el programa  (**vaciado**).

Descripción del electrodoméstico

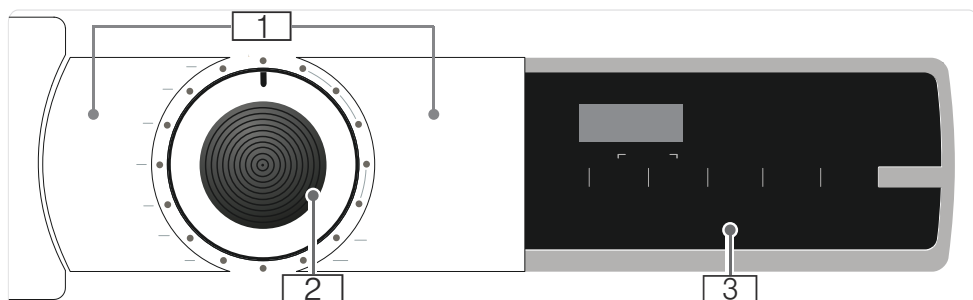
Lavadora



- 1 Cajón para detergente
- 2 Panel de manejo/display
- 3 Puerta de carga con asa
- 4 Trampilla de servicio

Cuadro de mandos

El cuadro de mandos es distinto en función del modelo.



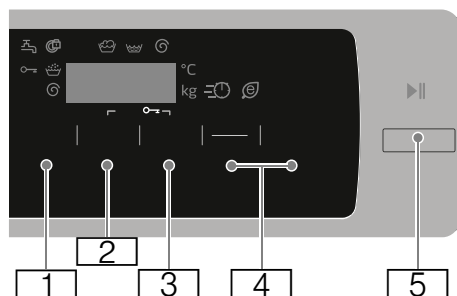
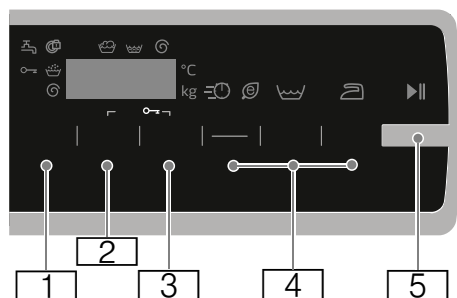
1 Programas → Anexo de las instrucciones de montaje y uso.

2 Selector de programas

3 Panel del display para ajustes e información

Panel del display

Nota: Las tablas muestran las opciones de ajustes posibles y la información relacionada en el panel del display; estas pueden variar en función del modelo.



Botón	Display indicador	Descripción
1		Temperatura seleccionable --- 90 °C En °C; - - = frío
2		Velocidad de centrifugado seleccionable - - - 0 - En r.p.m.; 0 = sin ciclo de centrifugado, solo vaciado; - - - = Parada de aclarado
* En función del modelo.		
** En función del programa, los ajustes y el modelo seleccionados.		

Botón	Display indicador	Descripción
		Terminado en
	p. ej., 2:30	La duración del programa depende de la selección de programa en h:min (horas:minutos)
	1-24 h	Fin del programa (tiempo de «Finalización en») tras ...h (horas)
		Ajustes adicionales del programa: → <i>Página 28</i>
		rápido eco
		Planchado fácil*
		Prelavado*
		Agua+/aclarado+*
	inicio/pausa 	Botón para iniciar un programa, interrumpirlo (p. ej., para añadir más prendas) y para cancelarlo
* En función del modelo.		
** En función del programa, los ajustes y el modelo seleccionados.		

Más información sobre el display indicador

Display indicador	Descripción
	Carga recomendada
	Progreso del programa:
	Lavado
	Aclarado
	Centrifugado
End	Fin del programa
- -	Fin del programa con parada de aclarado
* En función del modelo.	
** En función del programa, los ajustes y el modelo seleccionados.	

Display indicador	Descripción
	Puerta de la lavadora → "Añadir/sacar prendas" en la página 33 → "¿Qué hacer en caso de avería?" en la página 39
	Llave → "¿Qué hacer en caso de avería?" en la página 39
	Seguro para niños → "Seguro para niños" en la página 32 → "¿Qué hacer en caso de avería?" en la página 39
	Detección de espuma → "Iniciar el programa" en la página 32 → "Información en el panel del display" en la página 40
	Luz indicadora del programa limpieza tambor* → "Información en el panel del display" en la página 40 → "Ajustes del electrodoméstico" en la página 34
E: - -	Indicación de avería → "Información en el panel del display" en la página 40
0-4	Ajustes de señal → "Ajustes del electrodoméstico" en la página 34
* En función del modelo.	
** En función del programa, los ajustes y el modelo seleccionados.	

Nota: Modo de ahorro energético

Para ahorrar energía, el electrodoméstico cambia al modo de ahorro energético. La iluminación del panel se apaga tras unos minutos y parpadea el botón inicio/pausa ►||. Pulsar cualquier botón para activar la iluminación. El modo de ahorro energético no se activa si se está ejecutando un programa.



Colada

Preparar la colada

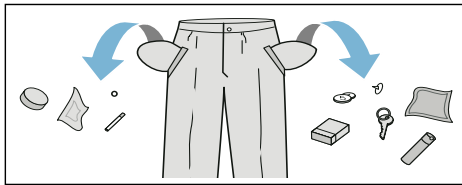
¡Atención!

Daños en el electrodoméstico o en los tejidos

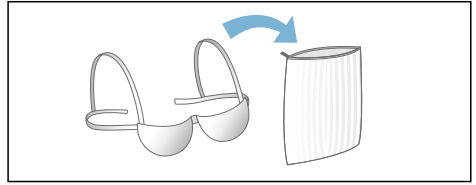
Los objetos extraños (p. ej., monedas, clips, agujas, uñas) pueden dañar las prendas o los componentes dentro de la lavadora.

Por lo tanto, se han de tener en cuenta los siguientes consejos a la hora de preparar la colada:

- Vaciar los bolsillos.



- Comprobar que no haya objetos metálicos (clips, etc.), en caso de haberlos, retirarlos.
- Lavar las prendas delicadas en una bolsa para ropa (medias, sujetadores con aros, etc.).



- Quitar los enganches de las cortinas o meterlas en una bolsa para colada.
- Cerrar cremalleras, botones o corchetes.
- Sacudir la arena de bolsillos y cuellos.

Clasificar la colada

Clasificar las prendas de acuerdo con las instrucciones de cuidado y la información del fabricante en las etiquetas, según:

- El tipo de tejido/fibra
- El color

Nota: Las prendas pueden desteñir o no quedar bien limpias. Lavar las prendas blancas y de color por separado.

Lavar las prendas de color nuevas de forma separada la primera vez que se laven.

- Suciedad
Lavar conjuntamente ropa con el mismo grado de suciedad.






Algunos ejemplos de grados de suciedad:

→ "Ahorrar energía y detergente" en la página 26

- **Ligero:** no necesita prelavado; si fuese necesario, seleccionar el ajuste **rápido**
- **Normal**
- **Alto:** cargar menos prendas; seleccionar un programa con prelavado



- **Manchas:** eliminar/pretratar las manchas mientras aún son recientes. En primer lugar, aplicar agua jabonosa; no frotar. Después, lavar las prendas con el programa adecuado. En ocasiones, las manchas persistentes o incrustadas solo se eliminan tras varios lavados.
- Símbolos en las etiquetas de cuidado

Nota: Los números dentro de los símbolos indican la temperatura máxima de lavado que puede utilizarse.

-  Adecuado para un lavado normal; p. ej., programa para algodón
-  Requiere un lavado suave; p. ej., programa para sintéticos
-  Requiere un lavado particularmente suave; p. ej., programa para delicados/seda
-  Adecuado para lavado a mano; p. ej., programa para lana
-  No lavar a máquina.

Almidonar

Nota: Las prendas no deben tratarse con suavizante.





Es posible almidonar con almidón líquido en programas como  (**aclarado**) y **algodón**. Dosificar el almidón en el compartimento  (si fuese necesario, limpiarlo con antelación) según las instrucciones del fabricante.

Teñir/blanquear

Únicamente debe usarse tinte en cantidades domésticas normales. La sal puede dañar el acero inoxidable. Seguir siempre las instrucciones del fabricante del tinte.

No utilizar la lavadora para blanquear ropa.

Poner en remojo

1. Verter el producto de remojo/el detergente en el compartimento  de acuerdo con las indicaciones del fabricante.
2. Seleccionar el programa deseado.
3. Pulsar el botón inicio/pausa  para iniciar el programa.
4. Tras haber transcurrido aprox. 10 minutos, pulsar el botón inicio/pausa  para pausar el programa.
5. Tras haber transcurrido el tiempo de remojo deseado, pulsar de nuevo el botón inicio/pausa  para continuar o cambiar el programa.

Notas

- Cargar prendas del mismo color.
- No se requiere añadir más detergente, la solución de remojo se utiliza para el lavado.

Detergente

Seleccionar el detergente adecuado

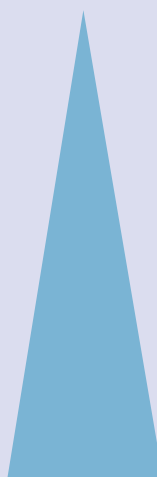
Las etiquetas que se encuentran en las prendas son decisivas a la hora de elegir el detergente, la temperatura y el tratamiento adecuados de la colada. → Visitar también www.sartex.ch

Para más información sobre detergentes, aditivos y productos de limpieza para uso doméstico, visitar la página web www.cleanright.eu.

- **Detergente estándar con brillantadores ópticos**
Adecuado para ropa blanca de tejidos resistentes de lino o algodón
Programa: Algodón/
frío - máx. 90 °C
- **Detergente para colores sin lejía ni brillantadores ópticos**
Adecuado para prendas de color de lino o algodón
Programa: Algodón/
frío - máx. 60 °C
- **Detergente para colores/delicados sin brillantadores ópticos**
Adecuado para prendas de color con tejidos sintéticos
Programa: Sintéticos/
frío - máx. 60 °C
- **Detergente para prendas delicadas**
Adecuado para prendas delicadas, tejidos finos, seda o viscosa
Programa: Delicados/Seda/
frío - máx. 40 °C
- **Detergente para prendas de lana**
Adecuado para lana
Programa: Lana/
frío - máx. 40 °C

Ahorrar energía y detergente

Para prendas con un grado de suciedad bajo y normal, se puede ahorrar energía (temperatura de lavado inferior) y detergente.

Ahorro	Suciedad/nota
 <p>Menor temperatura y cantidad de detergente según la dosificación recomendada</p> <p>Temperatura según la etiqueta y cantidad de detergente según la dosificación recomendada para un grado de suciedad alto</p>	<p>Ligero No se aprecian manchas o restos de suciedad a simple vista. Las prendas han absorbido olor corporal, p. ej.:</p> <ul style="list-style-type: none"> ■ Ropa ligera de verano/ropa deportiva (usada durante pocas horas) ■ Camisetas, camisas, blusas (usadas un día como máximo) ■ Toallas y ropa de cama de invitados (usadas un día)
	<p>Normal Suciedad escasa o apenas unas manchas pequeñas visibles, p. ej.:</p> <ul style="list-style-type: none"> ■ Camisetas, camisas, blusas (sudadas o usadas varias veces) ■ Toallas, ropa de cama (usadas hasta una semana)
	<p>Alto Suciedad o manchas visibles, p. ej., paños de cocina, ropa de bebé, ropa de trabajo</p>

Nota: Dosificar siempre todos los detergentes, aditivos y agentes de limpieza según las indicaciones del fabricante.
→ "Medir y añadir el detergente y los aditivos" en la página 31

P+ Ajustes predefinidos de programa

Los ajustes predefinidos de programa para todos los programas vienen prestablecidos de fábrica y se muestran en el panel del display una vez seleccionado el programa.

Los ajustes predefinidos se pueden modificar pulsando los correspondientes botones de forma prolongada hasta que se muestren los ajustes necesarios en dicho panel.

Nota: Al mantener pulsado el botón se desliza automáticamente a través de los valores de ajuste hasta el último. Pulsar el botón otra vez para volver a modificar los valores de ajuste.

Los ajustes disponibles varían en función del modelo.

En el anexo de las instrucciones de montaje y uso, hay un resumen con todos los ajustes disponibles que se pueden seleccionar en cada programa.

Temperatura

(°C, Temp. °C, Temperatura)

En función de la fase en la que esté el programa, se puede modificar la temperatura seleccionada antes y al inicio del programa.

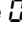
Notas

- La temperatura máxima que se puede ajustar depende del programa que se haya seleccionado.
- El tiempo restante se puede aumentar o reducir según los valores de temperatura modificados.

Velocidad de centrifugado

(⊙, centrif.)

En función de la fase en la que esté el programa, se puede modificar la velocidad de centrifugado [en r.p.m. (revoluciones por minuto)] antes y durante el programa.

Ajuste : El agua de aclarado se desagua, pero no hay centrifugado. La colada permanece mojada dentro del tambor, p. ej., para prendas que no se pueden centrifugar.

Ajuste - - -: (Parada de aclarado) = no hay centrifugado final. La colada permanece en remojo tras el aclarado final.

Se puede seleccionar «Parada de aclarado» para evitar la formación de arrugas si, al final del programa, no se extrae la colada de la lavadora de forma inmediata una vez finalizado el programa.

→ "Final del programa con la parada de aclarado" en la página 33

Nota: La velocidad máxima que se puede establecer depende del modelo y del programa seleccionado.

Terminado en

(→), Tiempo de Finalización en, pr. diferida)

Antes de iniciar el programa, se puede preseleccionar el final del programa (tiempo «Finalización en») en intervalos de una hora (h = hora) hasta un máximo de 24 horas.

Para ello:

1. Seleccionar un programa.
Se muestra la duración para el programa seleccionado, p. ej., **2:30** (horas: minutos).

2. Pulsar el botón **Terminado en** tantas veces como sea necesario hasta que se muestre el número de horas deseado.

3. Pulsar el botón inicio/pausa ►||. La puerta quedará bloqueada. El número de horas seleccionadas (p. ej., **8 h**) se muestra en el panel del display y se va descontando hasta que se inicia el programa de lavado. A continuación, se muestra la duración del programa.

Nota: La duración del programa se incluye en el tiempo «Finalización en» seleccionado.

Durante la cuenta atrás del reloj temporizador, puede cambiar el número de horas preseleccionado del siguiente modo:

1. Pulsar el botón inicio/pausa ►||.
2. Utilizar el botón **Terminado en** para cambiar el número de horas.
3. Pulsar el botón inicio/pausa ►||.

Durante la cuenta atrás del reloj temporizador se puede añadir o retirar prendas como se considere.

Nota: La duración del programa se ajusta automáticamente cuando el programa está en marcha. Existen ciertos factores que pueden afectar a la duración del programa, p. ej.,:

- Los ajustes de programa;
- La dosificación de detergente (ciclos de aclarado adicionales si fuese necesario debido a la formación de espuma);
- El tamaño de la carga/tipo de textiles (lavado más largo para una carga mayor, así como para textiles que absorben más agua);
- Los desequilibrios (p. ej., producidos por sábanas ajustables) se compensan con varios inicios de ciclos de centrifugado;
- Las fluctuaciones en la fuente de alimentación;

- La presión de agua (velocidad de entrada).

P+ Ajustes adicionales de programa

Los ajustes disponibles varían en función del modelo.

En el anexo de las instrucciones de montaje y uso, hay un resumen con todos los ajustes disponibles que se pueden seleccionar en cada programa.

rápido eco

( , speed eco)

Botón con dos ajustes posibles para adaptar el programa seleccionado:

- **rápido**
Permite lavar en menos tiempo y conseguir un resultado de lavado acorde con el tiempo, aunque se utiliza más energía que con el programa seleccionado sin el ajuste rápido.
- **eco**
Lavado con optimización de la energía reduciendo la temperatura y aumentando la duración del programa al tiempo que se consigue un buen resultado de lavado conforme al programa seleccionado y sin el ajuste eco.

Si se pulsa el botón de **rápido eco** una vez, se selecciona el ajuste **rápido**. Si se vuelve a pulsar el botón, se activa el ajuste **eco**. En el panel se muestra el símbolo respectivo cuando se activa el ajuste. Si se pulsa de nuevo el botón, no se activa ningún ajuste.

Agua+/aclarado+

(☞, Extra Aclarado, Agua Extra)

Ajuste en función del modelo.

Nivel de agua aumentado y ciclo de aclarado adicional; tiempo de lavado prolongado. Para zonas con agua muy blanda o para mejorar el resultado del centrifugado.

Planchado fácil

(☹, Menos plancha)

Ajuste en función del modelo.

Se reducen las arrugas en las prendas gracias a una secuencia de centrifugado especial a la que posteriormente sigue el ahuecado y una velocidad de centrifugado reducida.

Nota: Aumenta la humedad residual de la colada.

Prelavado

(☹, prelavar)

Ajuste en función del modelo.

Para prendas con un alto grado de suciedad.

Antes del ciclo de lavado principal, se programará un ciclo de prelavado a una temperatura baja.

Nota: Verter detergente en el compartimento **I** para el ciclo de prelavado y en el compartimento **II** para el ciclo de lavado principal.

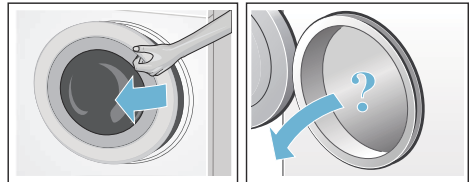


Manejo del electrodoméstico

Preparar la lavadora

Notas

- La lavadora **se debe montar y conectar correctamente.**
→ "Instalar y conectar" en la página 12
 - Antes del primer lavado, realizar un ciclo de lavado sin colada.
→ "Antes del primer lavado" en la página 19
1. Conectar el enchufe de alimentación de red.
 2. Abrir la llave del agua.
 3. Abrir la puerta.
 4. Comprobar que el tambor está completamente desaguado.
Desaguar si fuese necesario.



Encender el electrodoméstico/ seleccionar un programa

Nota: Si se ha activado el seguro para niños, hay que desactivarlo primero para poder seleccionar un programa.
→ "Seguro para niños" en la página 32

Utilizar el selector de programa para seleccionar el programa necesario. El selector de programa se puede girar en ambas direcciones.

El electrodoméstico está conectado.

En el panel del display aparecerán los **ajustes predefinidos del programa** seleccionado:

- Temperatura;
- Velocidad de centrifugado;
- La carga máxima y la duración del programa (alternativamente).

Cambiar los ajustes predefinidos de programa

El usuario puede utilizar los ajustes predefinidos o cambiarlos.

Para ello, se debe seleccionar repetidas veces el botón correspondiente hasta que se muestre el ajuste necesario.

Los ajustes quedan activados sin necesidad de confirmarlos.

No se guardan al apagar el electrodoméstico.

→ "Ajustes predefinidos de programa" en la página 27

Vista general de programas → Anexo de las instrucciones de montaje y uso.

Seleccionar ajustes adicionales del programa

Mediante la selección de ajustes adicionales, se puede adaptar mejor el proceso de lavado a las prendas.

Los ajustes se pueden seleccionar o no en función del progreso del programa.

La luz indicadora del botón se ilumina cuando se ha activado un ajuste.

Los ajustes no se guardan al apagar el electrodoméstico.

→ "Ajustes adicionales de programa" en la página 28

Vista general de programas → Anexo de las instrucciones de montaje y uso.

Colocar las prendas en el tambor

Advertencia **¡Riesgo de muerte!**

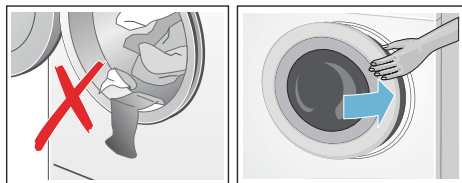
Las prendas pretratadas con productos de limpieza que contengan disolventes, p. ej., quitamanchas o disolventes de limpieza pueden producir una explosión tras haber sido introducidas en la lavadora.

Aclarar a mano estas prendas bien a fondo antes de introducirlas en la lavadora.

Notas

- Mezclar prendas de distintos tamaños en la colada. Las prendas de distintos tamaños se distribuyen mejor durante el ciclo de centrifugado. Las prendas sueltas pueden producir desequilibrios.
- Tener en cuenta la carga máxima especificada. Una sobrecarga puede tener un impacto negativo en el resultado del lavado y puede aumentar la aparición de arrugas.

1. Desdoblar las prendas previamente seleccionadas y colocarlas en el tambor.
2. Asegurarse de que no hay prendas atrapadas entre la puerta de la lavadora y la junta de goma. A continuación, cerrar la puerta.



La luz indicadora del botón inicio/pausa ►II parpadea para indicar que se puede poner en marcha el programa de lavado. Es posible cambiar los ajustes. → "Ajustes predefinidos de programa" en la página 27
 → "Ajustes adicionales de programa" en la página 28

Medir y añadir el detergente y los aditivos

¡Atención!

Daños en el electrodoméstico

Los productos de limpieza y los productos para pretratar la colada (p. ej., quitamanchas, aerosoles de prelavado, etc.) pueden producir daños si entran en contacto con las superficies de la lavadora. Evitar que estos productos entren en contacto con las superficies de la lavadora. En caso necesario, quitar inmediatamente los restos de aerosoles y otros restos/gotas con un paño húmedo.

Dosificación

Dosificar el detergente y los aditivos según:

- La dureza del agua (preguntar a la empresa suministradora de agua);
- Las instrucciones del fabricante en el embalaje;
- La cantidad de colada;
- El grado de suciedad;

Llenado

⚠ Advertencia

¡Irritación por contacto con la piel y los ojos!

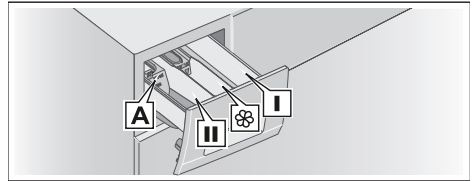
Los detergentes y aditivos pueden salirse si el cajón para detergente está abierto cuando la lavadora está en marcha.

Abrir con cuidado el cajón para detergente.

En caso de contacto de detergentes o aditivos con los ojos o la piel, aclarar estos con abundante agua. En caso de ingesta, consultar inmediatamente con un médico.

Nota: Diluir los suavizantes viscosos y concentrados con un poco de agua. Así se evitarán obstrucciones en las tuberías de la lavadora.

Verter el detergente y los aditivos en los compartimentos adecuados:



- | | |
|-------------------------|---|
| Dosificador A* | Para detergente líquido |
| Compartimento II | Detergente para el lavado principal, descalcificador, blanqueador, quitamanchas |
| Compartimento I | Suavizante, almidón disuelto; no exceder el máx. |
| Compartimento I | Detergente para prelavado |

* En función del modelo.

1. Abrir el cajón para detergente tanto como sea posible.
2. Añadir el detergente o los aditivos.
3. Cerrar el cajón para detergente.

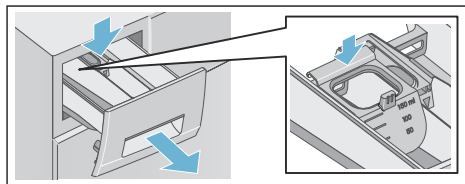
Dosificador* para detergente líquido

Colocar el dosificador para medir la cantidad correcta de detergente líquido:

1. Abrir el cajón para detergente. Presionar el accesorio y extraer el cajón por completo.
2. Deslizar el dosificador hacia adelante, plegarlo y encajarlo.

* En función del modelo.

3. Volver a colocar el cajón.



Nota: No utilizar el dosificador para detergentes en gel ni en polvo, ni tampoco para programas con prelavado o con el tiempo «Finalización en» seleccionado.

Para modelos sin dosificador, verter el detergente líquido en el dosificador adecuado y colocarlo en el tambor.

Iniciar el programa

Pulsar el botón inicio/pausa ►II. La luz indicadora se ilumina y el programa comienza.

El panel indicador muestra el tiempo de «Finalización en», mientras el programa está en marcha, o la duración del programa y los símbolos de progreso del programa cuando se ha iniciado el ciclo de lavado.

→ "Panel del display" en la página 22

Detección de espuma

Si se utiliza una gran cantidad de detergente, se puede formar mucha espuma durante el ciclo de lavado. El símbolo ☼ se ilumina. Puede salir espuma por el cajón para detergente. Para retirar la espuma, el electrodoméstico activa automáticamente ciclos de aclarado adicionales. Así se prolonga la duración del programa.

El usuario también puede retirar la espuma él mismo. Mezclar una cucharada de suavizante con 1/2 litro de agua y verter la mezcla en el compartimento II. Esta solución no es adecuada para prendas de microfibra,

deportivas o prendas rellenas con plumón.

Nota: Para evitar que la máquina forme mucha espuma, añadir menos detergente en el próximo ciclo de lavado con la misma carga.

Seguro para niños

(3 seg. ⏪)

Se puede bloquear la lavadora para evitar que las funciones establecidas se cambien de forma involuntaria.

Para **activar/desactivar**, mantener pulsados los botones **Velocidad de centrifugado** y **Terminado en** al mismo tiempo durante aproximadamente tres segundos. En el panel del display aparece el símbolo ⏪.

- ⏪ encendido: el seguro para niños está activado.
- ⏪ intermitente: el seguro para niños está activado y se ha ajustado el selector de programa. Si se restablece el selector de programa al programa inicial, el símbolo se vuelve a encender.

Notas

- Para evitar que el programa termine, no girar el selector de programa más allá de la posición «Off» (apagado). Si se apaga el electrodoméstico cuando el programa se está ejecutando y el seguro para niños está activado, el programa continúa una vez se ha encendido de nuevo el electrodoméstico.
- Para retirar la colada al final del programa, desactivar el seguro para niños.
- El seguro para niños permanece activo, incluso cuando la lavadora se ha apagado.

Añadir/sacar prendas

Una vez iniciado el programa, se pueden añadir o retirar prendas como se considere.

Pulsar el botón inicio/pausa ►|| para pausar el programa. La luz indicadora del botón inicio/pausa ►|| parpadea y la máquina comprueba si es posible añadir o retirar prendas.

- Si desaparece el símbolo ☹ en el panel del display, la puerta de la lavadora queda desbloqueada. Se puede añadir o retirar ropa.

Notas

- No dejar la puerta abierta durante mucho tiempo cuando se añade o retire colada ya que esta puede soltar agua.
- El display de carga no está activo mientras se añade carga.

Pulsar el botón inicio/pausa ►|| para continuar con el programa.

- Si se enciende el símbolo ☹ en el panel del display, no es posible añadir o retirar colada.

Nota: Por motivos de seguridad, la puerta de la lavadora permanece bloqueada si el nivel de agua o la temperatura son demasiado altos o si el tambor está girando.

Cambiar el programa

Si por error se ha iniciado el programa equivocado, se puede cambiar del siguiente modo:

1. Pulsar el botón inicio/pausa ►||.
2. Seleccionar otro programa.
3. Pulsar el botón inicio/pausa ►||. El nuevo programa comienza desde el principio.

Cancelar el programa

Para programas a altas temperaturas:

1. Pulsar el botón inicio/pausa ►||.
2. Para enfriar las prendas: seleccionar ☹ (**aclarado**).
3. Pulsar el botón inicio/pausa ►||.

Para programas a baja temperatura:

1. Pulsar el botón inicio/pausa ►||.
2. Seleccionar ☹ (**vaciado**).
3. Pulsar el botón inicio/pausa ►||.

Final del programa con la parada de aclarado

- - ☹ aparece en el panel del display y parpadea la luz indicadora del botón inicio/pausa ►||.

Continuar el programa:

- Pulsando el botón inicio/pausa ►|| (la colada se centrifugará con el ajuste de velocidad de centrifugado predefinido*); o
- Seleccionando una velocidad de centrifugado o ajustando el selector de programas a ☹ (**vaciado**) y después pulsar el botón inicio/pausa ►||.

Finalizar el programa

En el panel indicador aparece End y se apaga el piloto del botón inicio/pausa ►||.

* En función del programa seleccionado → Vista general de programas en el anexo de las instrucciones de montaje y uso

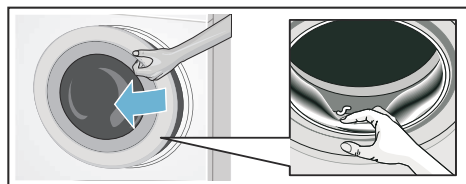
Sacar la colada y apagar el electrodoméstico

1. Colocar el selector de programa en la posición «Off» (apagado). El electrodoméstico está apagado.
2. Abrir la puerta y retirar las prendas.
3. Cerrar la llave del agua.

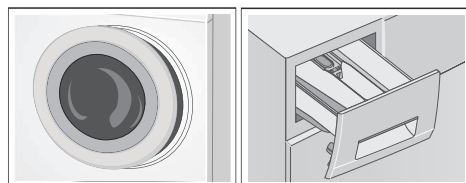
Nota: No es necesario en los modelos AquaStop.

Notas

- Esperar siempre hasta que haya finalizado el programa, ya que el electrodoméstico todavía podría estar bloqueado.
- Al final del programa, el electrodoméstico cambia al modo de ahorro energético. Se apagan los pilotos y parpadea el botón inicio/pausa ►||. Pulsar cualquier botón para activar el panel.
- No dejar ninguna prenda en el tambor. En el siguiente lavado, podrían encogerse o desteñir a otras prendas.
- Retirar cualquier objeto extraño del tambor y de la junta de goma: peligro de oxidación.



- Secar la junta de goma y la puerta de la lavadora.
- Dejar abiertos el compartimento para detergente y la puerta para que se evapore el agua residual.



Sensores

Detección de carga automática

La función de detección de carga automática adapta perfectamente el consumo de agua a cada programa en función del tipo de tejido y de la carga.

Sistema de detección de carga desequilibrada

El sistema de detección automática de carga desequilibrada detecta desequilibrios y garantiza una distribución uniforme de las prendas poniendo en marcha y parando el centrifugado del tambor en repetidas ocasiones.

Si las prendas están distribuidas de forma extremadamente desigual, la velocidad de centrifugado se reduce o el ciclo de centrifugado no se lleva a cabo por motivos de seguridad.

Nota: Colocar de forma equitativa las prendas grandes y pequeñas en el tambor.

→ "¿Qué hacer en caso de avería?" en la página 39

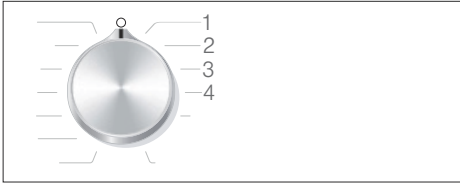
Ajustes del electrodoméstico

Se pueden modificar los siguientes ajustes:

- El volumen de las señales de aviso (p. ej., al final del programa); y
- El volumen de las señales de los botones;
- Encender o apagar el aviso de limpieza del tambor*.

* En función del modelo.

Para modificar estos ajustes, se debe activar el modo de ajuste.



1/2/3/4... posiciones en el selector de programa

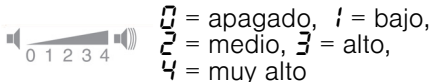
Activar el modo de ajuste

1. Colocar el selector de programa en la posición 1. La lavadora se enciende.
2. Pulsar el botón inicio/pausa **▶||** y, al mismo tiempo, girar el selector de programa hacia la derecha a la posición 2. Soltar el botón.

Se activa el modo de ajuste y el volumen predefinido para las señales de aviso aparece en el panel del display (p. ej., al final del programa).

Cambiar el volumen

- Para cambiar el volumen de **las señales de aviso**, utilizar el botón **Terminado en**, mientras el selector de programa continúa en la posición 2.
- Para cambiar el volumen de **las señales de los botones**, girar el selector de programa a la posición 3. Volver a utilizar el botón **Terminado en** para cambiar el volumen.



Encender o apagar el aviso de limpieza del tambor*

Para encender o apagar el aviso de limpieza del tambor, girar el selector de programa a la posición 4. Utilizar el

* En función del modelo.

botón **Terminado en** para realizar esta acción.



Si el ajuste está activado, se escucha una señal acústica.

Salir del modo de ajuste

Ahora se puede terminar el proceso y colocar el selector de programas en la posición de apagado. Los ajustes se han guardado.



Limpieza y mantenimiento

⚠ Advertencia

¡Riesgo de muerte!

El contacto con componentes conductores de tensión podría provocar una descarga eléctrica. Apagar el electrodoméstico y desconectar el enchufe de alimentación de red.

⚠ Advertencia

¡Riesgo de intoxicación!

Los productos de limpieza que contienen disolventes, p. ej., disolventes de limpieza, pueden emitir vapores tóxicos.

No utilizar productos de limpieza que contengan disolventes.

¡Atención!

Daños en el electrodoméstico

Los productos de limpieza que contienen disolventes, p. ej., disolventes de limpieza, pueden dañar superficies y componentes en la máquina.

No utilizar productos de limpieza que contengan disolventes.

Evitar que se acumulen restos de detergente y se formen olores siguiendo las siguientes indicaciones:

Notas

- Procurar que el lugar de instalación de la lavadora esté bien ventilado.
- Dejar la puerta y el compartimento para detergente ligeramente abiertos cuando la lavadora no esté en uso.
- Utilizar de vez en cuando un programa de lavado de **algodón 60 °C** con detergente en polvo.

Carcasa de la máquina/cuadro de mandos

- Limpiar la carcasa y el cuadro de mandos con un trapo suave humedecido.
- Retirar los restos de detergente de forma inmediata.
- No limpiar con un chorro de agua.

Tambor

Utilizar agentes de limpieza sin cloro, no utilizar lana de acero.

Si se han formado olores en la lavadora, o para limpiar el tambor, ejecutar el programa **limpieza tambor*** o el programa de **algodón 90 °C** sin colada. Añadir detergente en polvo.

Descalcificar

Si el detergente se dosifica de forma correcta, no será necesario descalcificar. Sin embargo, si fuese necesario, seguir las indicaciones del fabricante con respecto al producto descalcificante. A través de nuestra página web o del servicio posventa, se puede adquirir un descalcificador

* En función del modelo.

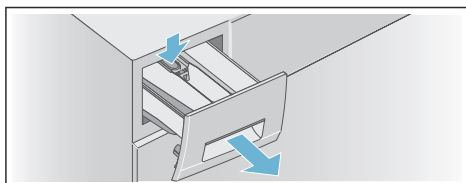
adecuado. → *Página 44*

Cajón para detergente y bastidor

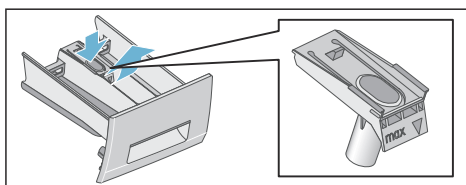
Tras el ciclo de lavado, pueden quedar restos de detergente o suavizante en el cajón para detergente o en su bastidor.

Para retirar los restos:

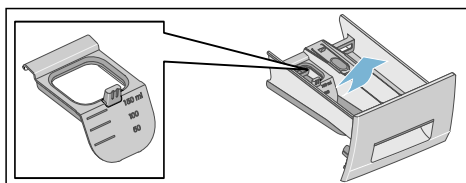
1. Abrir el cajón para detergente. Presionar el accesorio y extraer el cajón por completo.



2. Retirar el accesorio.
 - a) Presionar el accesorio hacia arriba con las manos.

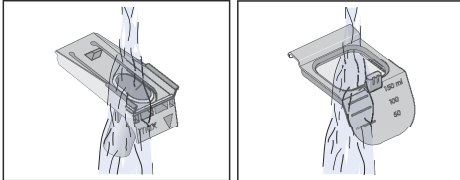
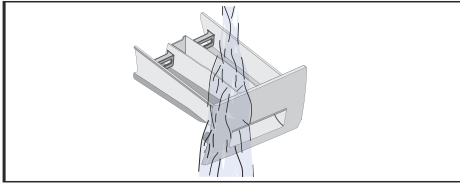


- b) Si se utiliza el dosificador** para detergente líquido, tirar de él hacia arriba.

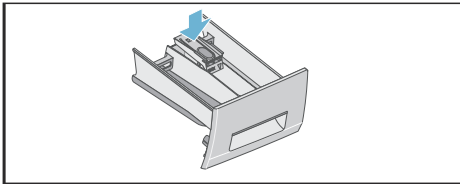


3. Limpiar el cajón para detergente y el accesorio con agua y un cepillo, después secarlo. Limpiar también el interior del bastidor.

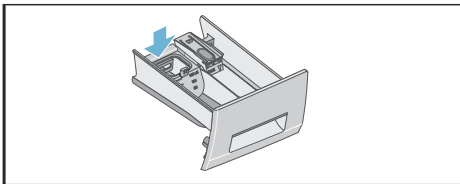
** En función del modelo.



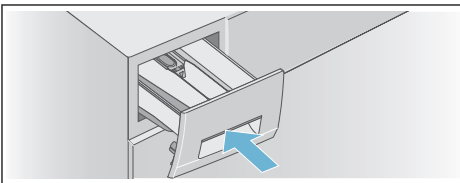
4. Encajar el accesorio y bloquearlo.
a) Presionar el cilindro en el pasador de guía.



- b) Si se utiliza el dosificador para detergente líquido, deslizarlo hacia delante, plegarlo y encajarlo.



5. Cerrar el cajón para detergente.



Nota: Dejar abierto el cajón para detergente para que se evapore el agua residual.

La bomba de desagüe está obstruida

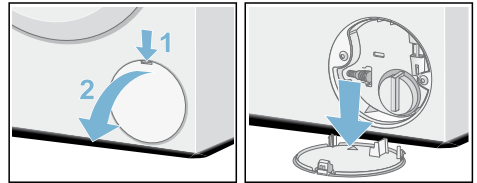
Advertencia

¡Riesgo de quemaduras!

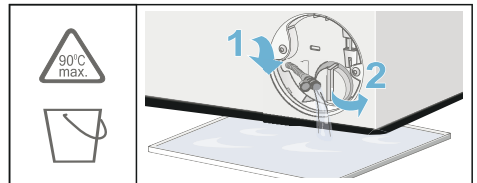
En programas de lavado con altas temperaturas, el agua se calienta mucho. Por este motivo, pueden producirse quemaduras en caso de tocar el agua de lavado caliente. Dejar que el agua se enfríe.

Una vez se haya enfriado:

1. Cerrar la llave de agua para que no pueda salir más agua y haya que extraerla con la bomba de desagüe.
2. Apagar el electrodoméstico. Desconectar el enchufe de alimentación de red.
3. Abrir y retirar la trampilla de servicio.



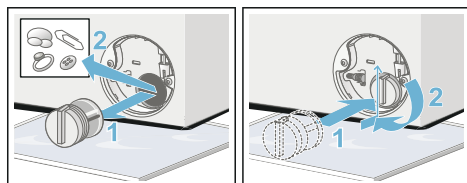
4. Extraer la manguera de desagüe del soporte. Retirar el tapón de cierre y recoger el agua de lavado en un recipiente adecuado. Volver a colocar el tapón de cierre y la manguera de desagüe en el soporte.



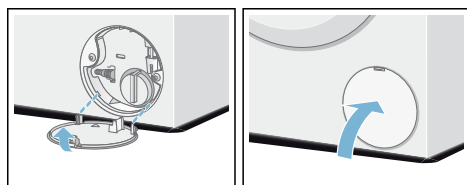
5. Desenroscar con cuidado la tapa de la bomba, ya que podría salir agua residual.

Limpiar el interior, la rosca de la tapa de la bomba y la carcasa. La

rueda en la bomba de desagüe debe poder girar. Recolocar la tapa de la bomba y enroscarla firmemente. El asa debe estar en posición vertical.



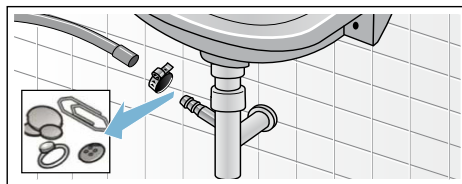
6. Colocar la trampa de servicio en su sitio, encajarla y cerrarla.



Nota: Para evitar que el detergente no usado se dirija directamente al desagüe durante el próximo lavado: verter aprox. 1 litro de agua (sin detergente) en el compartimento II e iniciar el programa (**vaciado**). Realizar el próximo lavado como siempre.

Manguera de desagüe del sifón obstruida

1. Apagar el electrodoméstico. Desconectar el enchufe de alimentación de red.
2. Aflojar la abrazadera. Retirar con cuidado la manguera de desagüe, ya que podría salir agua residual.
3. Limpiar la manguera de desagüe y el racor de empalme del sifón.



4. Volver a enroscar la manguera de desagüe y asegurar los puntos de empalme con la abrazadera.

El filtro en el suministro de agua está obstruido

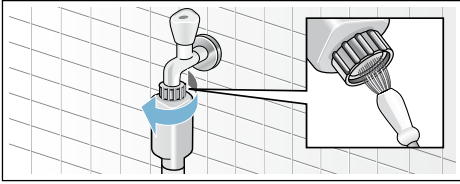
Advertencia

¡Riesgo de descarga eléctrica!

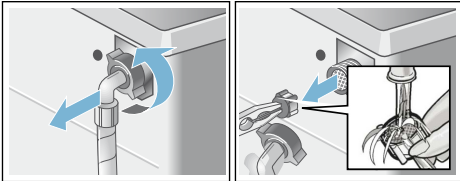
El sistema AquaStop contiene una válvula eléctrica. Existe riesgo de descarga eléctrica si la válvula de seguridad AquaStop se sumerge en agua. No sumergir la válvula de seguridad en agua.

En primer lugar, reducir la presión del agua de la manguera de suministro:

1. Cerrar la llave del agua.
2. Seleccionar cualquier programa (excepto (aclarado)/ (centrifugado)/ (vaciado)).
3. Pulsar el botón inicio/pausa . Poner en marcha el programa durante aproximadamente 40 segundos.
4. Colocar el selector de programa en la posición «Off» (apagado). Desconectar el enchufe de alimentación de red.
5. Limpiar el filtro de la llave: Desconectar la manguera de la llave. Limpiar el filtro con un cepillo pequeño.



6. Para modelos estándar y con sistema AquaSecure, limpiar el filtro en la parte trasera del electrodoméstico:
Retirar la manguera de la parte trasera del electrodoméstico.
Utilizar unas tenazas para retirar el filtro y después limpiarlo.



7. Insertar el filtro, conectar la manguera y comprobar que no hay fugas.

¿Qué hacer en caso de avería?

Desbloqueo de emergencia

p. ej., en caso de que se produzca un apagón

Nota: El programa continuará ejecutándose cuando se haya restablecido la fuente de alimentación.

Advertencia **¡Riesgo de quemaduras!**

Al utilizar programas que usan altas temperaturas, el contacto con el agua con un poco de jabón caliente o con la colada puede producir quemaduras. Si es posible, esperar a que se enfríe.

Advertencia **¡Riesgo de lesiones!**

Si se introduce las manos en el tambor mientras está girando, puede sufrir lesiones.

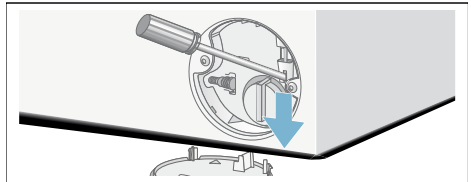
No tocar el tambor cuando esté dando vueltas. Esperar hasta que el tambor se pare.

¡Atención! **Daños por agua**




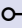

Cualquier fuga de agua puede producir daños. No abrir la puerta de la lavadora mientras pueda verse agua a través del cristal.

Si se desea retirar la colada, la puerta de la lavadora se puede abrir del modo siguiente:

1. Apagar el electrodoméstico. Desconectar el enchufe de alimentación de red.
2. Desaguar.
3. Tirar del desbloqueo de emergencia hacia abajo con una herramienta y soltar.
Ahora, se puede abrir la puerta de la lavadora.





Información en el panel del display

Display	Causa/solución
 iluminado	<ul style="list-style-type: none"> ■ La temperatura es demasiado alta. Esperar a que la temperatura baje. ■ El nivel de agua es demasiado alto. No es posible añadir prendas. Cerrar la puerta inmediatamente, en caso necesario. Pulsar el botón inicio/pausa ► para continuar con el programa.
 intermitente	<ul style="list-style-type: none"> ■ Pueden haber quedado prendas enganchadas o aprisionadas. Abrir y cerrar de nuevo la puerta y pulsar el botón inicio/pausa ► . ■ En caso necesario, hacer presión para cerrar la puerta o quitar algunas prendas y volver a cerrar la puerta. ■ En caso necesario, desconectar y volver a conectar el electrodoméstico; ajustar el programa y realizar los ajustes individuales; iniciar el programa de lavado.
 iluminado	<ul style="list-style-type: none"> ■ Abrir la llave de agua fría completamente; ■ La manguera de suministro está retorcida o aprisionada; ■ La presión de agua es demasiado baja. Limpiar el filtro. → <i>Página 38</i>
E: 18	<ul style="list-style-type: none"> ■ La bomba de desagüe está obstruida. Limpiar la bomba de desagüe. → <i>Página 37</i> ■ La manguera o el tubo de desagüe están obstruidos. Limpiar la manguera de desagüe del sifón. → <i>Página 38</i>
E: 23	Hay agua en la placa base, el electrodoméstico tiene una fuga. Cerrar la llave del agua. Ponerse en contacto con el servicio posventa. → <i>Página 44</i>
E: 32	<p>parpadea de forma alterna con End al final del programa.</p> <p>No se trata de una avería: El sistema de detección de carga desequilibrada ha interrumpido el ciclo de centrifugado porque la distribución de la colada es irregular. Distribuir las prendas de lavado grandes y pequeñas en el tambor. En caso necesario, centrifugar de nuevo la colada.</p>
	El seguro para niños está activado: desactivarlo. → <i>Página 32</i>
 iluminado	Se ha detectado una gran cantidad de espuma y se ha activado un ciclo de lavado adicional. Añadir menos detergente en el próximo ciclo de lavado con la misma carga. → <i>Página 32</i>
* En función del modelo.	




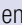
Display	Causa/solución
La luz indicadora ☺ para el programa limpieza tambor* parpadea	<p>Ejecutar el programa limpieza tambor* o un programa a 60 °C para limpiar y conservar el tambor y la cubeta de agua de lavado.</p> <p>Notas</p> <ul style="list-style-type: none"> ■ Ejecutar el programa sin colada. ■ Utilizar detergente en polvo o uno que contenga lejía. Para evitar que se forme espuma, utilizar solo la mitad de la cantidad de detergente recomendada por el fabricante del mismo. No utilizar detergentes específicos para prendas de lana o delicadas. ■ Encender/apagar la señal de información → <i>Página 34</i>
Otras indicaciones	<p>Apagar el electrodoméstico, esperar 5 segundos y volver a encenderlo. Si la indicación aparece de nuevo, ponerse en contacto con el servicio posventa. → <i>Página 44</i></p>
* En función del modelo.	

¿Qué hacer en caso de avería?

Averías	Causa/solución
Hay una fuga de agua en el electrodoméstico.	<ul style="list-style-type: none"> ■ Montar la manguera de desagüe correctamente o cambiarla. ■ Apretar la unión roscada de la manguera de desagüe.
El electrodoméstico no se llena de agua. No se dispensa el detergente.	<ul style="list-style-type: none"> ■ ¿Se ha pulsado el botón inicio/pausa ► ? ■ ¿Está abierta la llave de agua? ■ ¿Está obstruido el filtro? Limpiar el filtro. → <i>Página 38</i> ■ ¿Está retorcida o aprisionada la manguera de suministro?
No se puede abrir la puerta.	<ul style="list-style-type: none"> ■ La función de seguridad está activada. Nota: Por motivos de seguridad, la puerta de la lavadora permanece bloqueada si el nivel de agua o la temperatura son demasiado altos (consultar → <i>"Cancelar el programa" en la página 33</i>) o si el tambor está girando. ■ ¿Está activado el seguro para niños ○→? Desactivarlo. → <i>Página 32</i> ■ ¿Se ha seleccionado - - (parada de aclarado = sin centrifugado final)? → <i>Página 33</i> ■ ¿Solo se puede abrir la puerta con el desbloqueo de emergencia? → <i>Página 39</i>
El programa no comienza.	<ul style="list-style-type: none"> ■ ¿Se ha pulsado el botón inicio/pausa ► o Terminado en? ■ ¿Está cerrada la puerta? ■ ¿Está activado el seguro para niños ○→? Desactivarlo. → <i>Página 32</i>
Pequeños giros o sacudidas del tambor tras iniciarse el programa de lavado.	<p>No se trata de una avería: Al iniciarse el programa de lavado, se pueden producir breves sacudidas del tambor debido a una prueba interna del motor.</p>
* En función del modelo.	

Averías	Causa/solución
No se produce el vaciado del agua.	<ul style="list-style-type: none"> ■ ¿Se ha seleccionado - - (parada de aclarado = sin centrifugado final)? → <i>Página 33</i> ■ Limpiar la bomba de desagüe. → <i>Página 37</i> ■ Limpiar el tubo o la manguera de desagüe. → <i>Página 38</i>
No se ve agua en el tambor.	No es una avería: el agua queda por debajo del área visible.
El resultado de centrifugado no es satisfactorio. La colada está mojada o demasiado húmeda.	<ul style="list-style-type: none"> ■ No es una avería: el sistema de detección de carga desequilibrada ha interrumpido el ciclo de centrifugado debido a que las prendas están distribuidas de manera desigual. Distribuir las prendas grandes y pequeñas a partes iguales en el tambor. ■ ¿Se ha seleccionado Planchado fácil*? → <i>Página 29</i> ■ ¿Se ha seleccionado una velocidad demasiado baja?
El ciclo de centrifugado se ejecuta varias veces.	No es una avería: el sistema de detección de carga desequilibrada está ajustando el desequilibrio.
El programa tarda más de lo habitual.	<ul style="list-style-type: none"> ■ No es una avería: la detección de carga desequilibrada está ajustando un desequilibrio distribuyendo repetidamente las prendas. ■ No es una avería: el detector de exceso de espuma está activo, se ha activado un ciclo de aclarado.
La duración del programa cambia durante el ciclo de lavado.	No es una avería: la secuencia del programa se optimiza según el proceso de lavado específico. Esto puede cambiar la duración del programa indicado en el display indicador.
Hay agua residual en el compartimento de los aditivos  .	<ul style="list-style-type: none"> ■ No es una avería: la efectividad del aditivo no se ve afectada. ■ Limpiar el accesorio si fuese necesario.
Se forman olores o restos de grasa en la lavadora.	<p>En función del modelo, ejecutar el programa limpieza tambor o algodón 90 °C sin prendas.</p> <p>Añadir detergente en polvo o uno que contenga lejía.</p> <p>Nota: Para evitar que se forme espuma, utilizar solo la mitad de la cantidad de detergente recomendada por el fabricante del mismo. No utilizar detergentes específicos para lana o prendas delicadas.</p>
Se ilumina el símbolo  en el panel del display. Puede salir espuma por el cajón para detergente.	¿Se ha utilizado demasiado detergente? → <i>"Detección de espuma" en la página 32</i>
Se producen fuertes ruidos, vibraciones y desplazamientos del electrodoméstico durante los ciclos de centrifugado y desagüe.	<p>El nivel de ruido durante el bombeo es diferente del ruido durante el lavado.</p> <ul style="list-style-type: none"> ■ ¿Está nivelado el electrodoméstico? Nivelar el electrodoméstico. → <i>Página 18</i> ■ ¿Están bien fijadas las patas del electrodoméstico? Fijar las patas del electrodoméstico. → <i>Página 18</i> ■ ¿Se han retirado los seguros de transporte? Retirar los seguros de transporte. → <i>Página 15</i>

* En función del modelo.

Averías	Causa/solución
El panel del display/los pilotos no funcionan cuando el electrodoméstico está en marcha.	<ul style="list-style-type: none"> ■ ¿Se ha producido un corte del suministro eléctrico? ■ ¿Se han fundido los fusibles? Restablecer/sustituir los fusibles. ■ Si la avería se produce en repetidas ocasiones, ponerse en contacto con el servicio posventa. → <i>Página 44</i>
Hay restos de detergente en las prendas.	<ul style="list-style-type: none"> ■ Ciertos detergentes sin fosfatos contienen residuos que no se disuelven en agua. ■ Seleccionar  (aclorado) o cepillar la ropa tras el lavado.
Se ilumina el símbolo  en el display en modo pausa.	<ul style="list-style-type: none"> ■ El nivel de agua es demasiado alto. No es posible añadir prendas. Cerrar la puerta inmediatamente, en caso necesario. ■ Pulsar el botón inicio/pausa  para continuar con el programa.
En el modo pausa, se apaga el símbolo  en el display.	La puerta está desbloqueada. Es posible añadir prendas.
<p>En caso de no poder subsanar la avería (tras desconectar y volver a conectar) o de ser necesaria una reparación:</p> <ul style="list-style-type: none"> ■ Apagar el electrodoméstico y desconectar el enchufe de alimentación de red. ■ Cerrar la llave de agua y ponerse en contacto con el servicio posventa. → <i>Página 44</i> 	
* En función del modelo.	

Servicio posventa

En caso de no poder subsanar la avería, ponerse en contacto con nuestro servicio posventa.

Buscaremos siempre la solución adecuada para evitar visitas innecesarias de los técnicos.

Facilitar al servicio posventa el número de producto (n.º E) y el número de producción (FD) del electrodoméstico.

E-Nr. _____	FD _____
-------------	----------

N.º E Número de producto
FD Número de producción

Esta información se puede encontrar (en función del modelo):

- En el interior de la puerta de carga o en la trampilla de servicio;
- En la parte posterior del electrodoméstico.

Confíe en la experiencia del fabricante.

Contacte con nosotros. De esta forma, se garantiza que solo personal técnico debidamente cualificado realiza las reparaciones y que se utilizan piezas de recambio originales.

Datos técnicos

Dimensiones:

850 x 600 x 590 mm

(altura x anchura x profundidad)

Peso

63-83 kg (en función del modelo)

Conexión a la red eléctrica:

Tensión de red 220-240 V, 50 Hz

Corriente nominal 10 A

Potencia nominal 2300 W

Presión de agua:

100–1000 kPa (1–10 bar)

Consumo eléctrico cuando está

apagado:

0,12 W

Consumo eléctrico cuando está listo para su uso (modo conectado):

0,50 W



Garantía AquaStop

Solo para electrodomésticos con AquaStop

Además de los derechos de garantía derivados del contrato de compra y de la garantía del electrodoméstico, el comprador tendrá derecho a indemnización en caso de que se cumplan las siguientes condiciones:

1. En caso de que se produzcan daños por agua debido a un mal funcionamiento del sistema AquaStop, se indemnizará al usuario particular por el daño ocasionado.
2. La garantía de responsabilidad permanecerá vigente durante toda la vida útil del electrodoméstico.
3. Para la aplicación de la garantía es imprescindible que el electrodoméstico con AquaStop haya sido montado y conectado siguiendo nuestras indicaciones; esto incluye también la prolongación AquaStop realizada por personal especializado (accesorio original). Esta garantía no es aplicable si el daño es provocado por conductos o griferías defectuosos empalmados en la conexión AquaStop de la llave.
4. Los electrodomésticos equipados con AquaStop no precisan una forma especial de control durante el funcionamiento. Tampoco es necesario cerrar la llave de agua una vez finalizado el ciclo de lavado, aunque sí se recomienda hacerlo en el caso de que el usuario se vaya a ausentar de su domicilio durante un tiempo prolongado, p. ej., vacaciones de varias semanas.

Reparación y asesoramiento en caso de avería

E 902 145 150

Los datos de contacto para cada país se encuentran en el directorio de centros del Servicio de Asistencia Técnica.



NIF: A-28893550

BSH Electrodomésticos España S.A.

Ronda del Canal Imperial de Aragón, 18-20 (Parque empresarial Pla-Za)

50197 Zaragoza, SPAIN

www.balay.es

9001217894

es (9606)