

**SIEMENS**



**Hotă**

**LF16VA570**

[siemens-home.bsh-group.com/welcome](https://siemens-home.bsh-group.com/welcome)

Instrucțiuni de utilizare

Register  
your  
product  
online



# Cuprins

	<b>Instrucțiuni de siguranță importante</b> . . . . .	<b>3</b>
	<b>Protecția mediului</b> . . . . .	<b>6</b>
	Economisirea energiei . . . . .	6
	Evacuarea ecologică . . . . .	6
	<b>Regimuri de funcționare</b> . . . . .	<b>6</b>
	Funcționarea cu aer evacuat . . . . .	6
	Funcționarea cu aer recirculat . . . . .	6
	<b>Utilizarea aparatului</b> . . . . .	<b>7</b>
	Ventilația plitei . . . . .	7
	Elemente de deservire . . . . .	7
	Înainte de prima utilizare . . . . .	8
	Conectarea și deconectarea aparatului . . . . .	8
	Treapta intensivă . . . . .	8
	Funcționarea inerțială a ventilatorului . . . . .	9
	Prepararea cu gaz . . . . .	9
	<b>Curățarea și întreținerea</b> . . . . .	<b>9</b>
	Afișajul de sașietate . . . . .	10
	Demontarea și montarea filtrelor . . . . .	10
	<b>Ce-i de făcut în caz de defecțiuni?</b> . . . . .	<b>13</b>
	Tabel de defecțiuni . . . . .	13
	<b>Serviciul pentru clienți</b> . . . . .	<b>13</b>
	<b>Accesorii</b> . . . . .	<b>14</b>

Pe pagina noastră de internet găsiți alte informații referitoare la produse, accesorii, piese de schimb și servicii: [www.siemens-home.bsh-group.com](http://www.siemens-home.bsh-group.com) și la magazinul online: [www.siemens-home.bsh-group.com/eshops](http://www.siemens-home.bsh-group.com/eshops)

## **Instrucțiuni de siguranță importante**

Citiți cu atenție aceste instrucțiuni. Numai astfel puteți utiliza aparatul corect și în siguranță. Păstrați instrucțiunile de utilizare și de montaj pentru o consultare ulterioară sau pentru eventuali viitori proprietari.

Numai la montajul regulamentar corespunzător instrucțiunii de montaj este garantată siguranța la utilizare. Instalatorul este responsabil pentru funcționarea ireproșabilă la locul de instalare.

Acest aparat este destinat numai uzului menajer și domeniului casnic. Aparatul nu este destinat folosirii în spații exterioare. Supravegheați aparatul în timpul funcționării. Producătorul nu răspunde pentru defecțiuni din cauza utilizării necorespunzătoare sau a deservirii greșite.

Acest aparat este adecvat pentru o utilizare până la o înălțime de maxim 2000 de metri deasupra nivelului mării.

Acest aparat nu trebuie utilizat de persoanele (în mod special copiii) care au dificultăți fizice, senzoriale sau mentale sau care sunt lipsite de experiență și nu au cunoștințele necesare. În situațiile prezentate, aceste persoane trebuie supravegheate sau direcționate de o altă persoană în cazul utilizării aparatului.

Copiii nu au voie să se joace cu aparatul. Efectuarea curățării și întreținerii nu este permisă copiilor, cu excepția situației în care aceștia au vârsta de peste 8 ani și sunt supravegheați.

Nu permiteți accesul copiilor sub vârsta de 8 ani la aparat și la cablul de racordare.

Substanțele și vaporii periculoși sau explozivi nu trebuie aspirați.

Verificați aparatul după despachetare. În cazul unor deteriorări în timpul transportului, nu conectați aparatul.

Acest aparat nu este destinat exploatării cu un comutator temporizat extern sau cu o telecomandă.

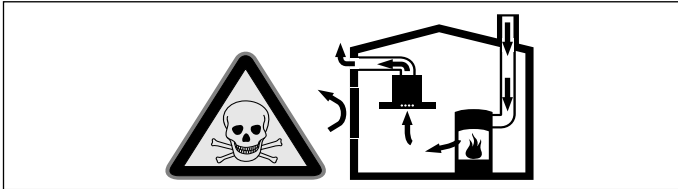
### **Avertizare – Pericol de sufocare!**

Materialul de ambalaj este periculos pentru copii. Nu lăsați niciodată copiii să se joace cu material de ambalaj.

### **⚠️ Avertizare – Pericol de moarte!**

Gazele de combustie aspirate înapoi pot duce la intoxicații.

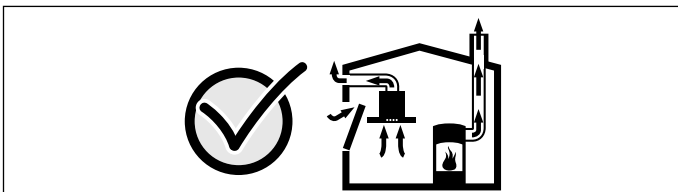
Aveți grijă ca alimentarea cu aer să fie suficientă atunci când aparatul este folosit în modul de funcționare cu aer evacuat în același timp cu un loc de gătit dependent de aerul camerei.



Locurile de gătit dependente de aerul camerei (de ex. aparate de încălzit cu gaz, ulei, lemn sau cărbune, încălzitoare permanente, preparatoare de apă caldă) trag aerul de ardere din spațiul în care sunt instalate și conduc gazele arse în afară printr-o instalație de evacuare a gazelor (de ex. coș de fum). În legătură cu o hotă pornită se trage aer din bucătărie și din camerele învecinate – fără o alimentare suficientă cu aer se formează o subpresiune. Gaze otrăvitoare din coșul de fum sau din puțul de tiraj sunt aspirate înapoi în camerele de locuit.

- Trebuie din această cauză să ne îngrijim întotdeauna ca alimentarea cu aer să fie suficientă.
- O casetă de zid de alimentare / evacuare aer nu asigură singură respectarea valorii limită.

O funcționare fără pericole este posibilă numai atunci când subpresiunea în spațiul de instalare al locului de gătit nu depășește 4 Pa (0,04 mbar). Aceasta se poate obține când aerul necesar pentru ardere poate circula prin deschideri ca de ex. uși, ferestre în legătură cu o casetă de zid de alimentare/evacuare aer sau prin alte mijloace tehnice.



Cereți în orice caz sfatul maestrului coșar competent, care poate aprecia întregul complex de aerisire al casei și vă poate propune măsura adecvată pentru aerisire. Dacă hota funcționează exclusiv cu aer recirculat, funcționarea este posibilă fără restricție.

### **⚠️ Avertizare – Pericol de incendiu!**

- Depunerile de grăsime din filtrul de grăsime se pot aprinde.

#### **Curățați filtrul de grăsime cel puțin la 2 luni.**

Nu folosiți niciodată aparatul fără filtru de grăsime.

- Depunerile de grăsime din filtrul de grăsime se pot aprinde. Nu lucrați niciodată în apropierea aparatului cu flacără deschisă (de ex. pentru flambare). Instalați aparatul numai în apropierea unui loc de gătit pentru combustibili solizi (de ex. lemn sau cărbune), dacă există o acoperire închisă, care nu se poate scoate. Nu trebuie să se producă scânteii.
- Uleiul și grăsimile fierbinți se aprind repede. Nu lăsați niciodată nesupravegheate uleiul și grăsimile fierbinți. Nu stingeți niciodată un foc cu apă. Deconectați poziția de fierbere. Înăbușiți cu atenție flăcările cu un capac, o pătură extincătoare sau ceva asemănător.
- Depunerile de grăsime din filtrul de grăsime se pot aprinde. Dacă aparatul este utilizat lângă un alt aparat pe gaz, atunci înainte de preparare trebuie întotdeauna montat un deflector de gaz.

**Indicație:** Deflectorul de gaz reduce deflecția/defecțiunea flăcării de gaz de la arzătoarele plitei pe gaz și se previne stingerea acestora prin curentul de aer.

- Depunerile de grăsime din filtrul de grăsime se pot aprinde. În cazul funcționării unui wok pe gaz se dezvoltă o căldură puternică. Aparatul nu trebuie combinat cu un wok pe gaz.

### **⚠️ Avertizare – Pericol de arsuri!**

În timpul utilizării, părțile accesibile devin fierbinți. Nu atingeți niciodată părțile fierbinți. Țineți copiii la distanță.

### **⚠️ Avertizare – Pericol de arsuri, pericol de electrocutare!**

prin aparat. Înainte de curățare sau de întreținere lăsați întotdeauna aparatul să se răcească. Deconectați siguranța sau scoateți ștecherul din priză.

### **⚠️ Avertizare – Pericol de arsuri!**

Aparatul se încălzește în timpul funcționării. Lăsați să se răcească înainte de atingerea capacelor și a altor părți.

**⚠️ Avertizare – Pericol de rănire!**

Componentele din interiorul aparatului pot avea muchii ascuțite. Purtați mănuși de protecție.

**⚠️ Avertizare – Pericol de electrocutare!**

- Aparatul este prevăzut cu un ștecher Schuko UE. Pentru a asigura protecția prin împământare la o priză daneză, aparatul trebuie conectat cu un adaptor de ștecher potrivit. Acest adaptor (permis până la max. 13 amperi) poate fi achiziționat de la unitățile service (Nr. piesă de schimb 623333).
- Un aparat defect poate provoca electrocutare. Nu porniți niciodată un aparat defect. Scoateți ștecherul din priză sau întrerupeți siguranța de la tabloul de siguranțe. Chemați unitatea service abilitată.
- Reparațiile neautorizate sunt periculoase. Efectuarea reparațiilor și înlocuirea cablurilor defecte sunt permise numai tehnicienilor din unitatea de service abilitată, instruiți de firma noastră. Dacă aparatul este defect, scoateți ștecherul din priză sau întrerupeți siguranța din tabloul de siguranțe. Chemați unitatea service abilitată.
- Umezeala infiltrată poate provoca o electrocutare. Nu utilizați aparate de curățat cu jet sub presiune sau cu jet de abur.

**⚠️ Avertizare – Pericol de electrocutare!**

Umezeala care pătrunde poate produce electrocutare. Curățați aparatul numai cu o lavetă umedă. Înainte de curățare, scoateți fișa de rețea din priză sau întrerupeți siguranțele de la tabloul de siguranțe.

**⚠️ Avertizare – Pericole electromagnetice!**

- Acest aparat îndeplinește normele de siguranță și compatibilitate electromagnetică. Cu toate acestea, persoanele care au implantate stimulatoare cardiace sau pompe de insulină nu trebuie să se apropie pentru a utiliza acest aparat. Este imposibil să garantăm că 100% dintre aceste dispozitive care se găsesc pe piață îndeplinesc normele de compatibilitate electromagnetică în vigoare și că nu se produc interferențe care pun în pericol funcționarea corectă a stimulatorului cardiac. De asemenea, este posibil ca persoanele cu altfel de dispozitive, precum cele auditive, să poată simți un anumit tip de disconfort.

- Elementul detașabil de operare este magnetic și poate influența implanturile electronice, de ex. stimulatoarele cardiace sau pompele de insulină. Pentru purtătorii de implanturi electronice: nu purtați niciodată elementul de operare în buzunarele hainelor. Distanța minimă față de stimulatoarele cardiace 10 cm.
- Elementul escamotabil de operare este magnetic și poate influența implanturile electronice, de ex. stimulatoarele cardiace sau pompele de insulină. Pentru purtătorii de implanturi electronice: Nu stați lipit de aparat atunci când efectuați setările sau curățarea.
- În panoul de comandă sau la elementele de operare se folosesc magneți permanenți. Aceștia pot avea influență asupra implanturilor electronice, de ex. stimulator cardiac sau pompe de insulină. Purtătorii de implanturi electronice trebuie să mențină o distanță minimă de 10 cm față de panoul de comandă.

**⚠️ Avertizare – Deteriorări ale aparatului!**

Părți mici pot să cadă în aparat și pot provoca deteriorări ale acestuia.

**Aparatul trebuie utilizat numai cu filtrul metalic pentru grăsime introdus și cu capacele ventilatorului montate.**

**Cauzele avariilor****Atenție!**

Pericol de deteriorare din cauza coroziunii. Porniți întotdeauna aparatul la gătit, pentru a evita formarea de apă de condens. Apa de condens poate duce la defecte de coroziune.

Pericol de deteriorare din cauza umezelii care pătrunde în partea electronică. Nu curățați niciodată elementele de deservire cu cârpa udă.

Deteriorarea suprafeței din cauza curățării false. Curățați suprafețele din oțel inoxidabil numai în direcția șlefuirii. Pentru elementele de deservire nu folosiți curățitor pentru metal inoxidabil.

Deteriorarea suprafețelor cu mijloace de curățire ascuțite sau abrazive. Nu folosiți niciodată mijloace de curățare ascuțite sau abrazive.

Pericol de deteriorare din cauza recirculării condensului. Instalați canalul de aer evacuat de la aparat ușor abrupt (pantă de 1°).

## Protecția mediului

Noul dvs. aparat este deosebit de eficient din punct de vedere energetic. Aici găsiți sugestii cu privire la cum puteți economisi și mai mult energia când folosiți aparatul și la evacuarea corectă ca deșeu a acestuia.

### Economisirea energiei

- Porniți ventilația numai când este necesar. Dacă încălziți ceva pentru o perioadă scurtă și nu miroase puternic, atunci puteți lăsa ventilatorul deconectat.
- Selectați o treaptă a ventilatorului care să se potrivească nevoilor dumneavoastră.
- Conectați din nou ventilația după preparare.
- Curățați în mod regulat filtrul de grăsime, care mărește eficiența ventilației.

### Evacuarea ecologică

Evacuați ambalajul în mod ecologic.



Acest aparat este marcat corespunzător directivei europene 2012/19/CE în privința aparatelor electrice și electronice vechi (waste electrical and electronic equipment – WEEE).

Directiva prescrie cadrul pentru o preluare înapoi, valabilă în întreaga UE, și valorificarea aparatelor vechi.

## Regimuri de funcționare

### Funcționarea cu aer evacuat



Aerul aspirat se curăță prin filtrul de grăsime și se scoate în exterior printr-un sistem de țevi.

**Indicație:** Aerul nu trebuie să fie evacuat printr-un coș, care este utilizat pentru gazele de evacuare de la aparate, gazul sau alți carburanți ce ard (acest caz nu se aplică pentru aparatele la care se utilizează tehnologia recirculării aerului).

- Dacă aerul evacuat trebuie condus într-un coș de fum sau de evacuare a gazelor, care nu este în funcțiune, trebuie obținut acordul maistrului coșar competent.
- Dacă aerul evacuat este condus prin peretele exterior, ar trebui folosită o casetă de zid telescopică.

### Funcționarea cu aer recirculat



Aerul aspirat este curățat prin intermediul filtrelor de grăsime și al unui filtru cu cărbune activ și va fi dirijat înapoi în bucătărie.

**Indicație:** Pentru a neutraliza mirosurile în regimul de recirculare a aerului, trebuie să montați un filtru cu cărbune activ. Pentru a consulta diversele posibilități de exploatare a aparatului în regim de recirculare a aerului, vă rugăm să citiți prospectul sau să întrebați dealerul de specialitate. Accesoriile necesare pot fi găsite în comerțul de specialitate, la unitățile service abilitate sau în Online-Shop.

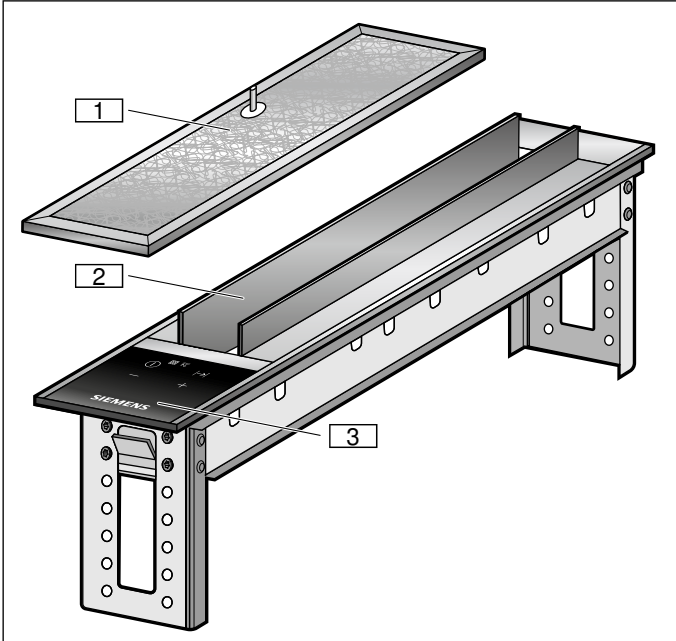
## Utilizarea aparatului

### ⚠ Avertizare – Pericol de arsuri!

Aparatul se încălzește în timpul funcționării. Lăsați să se răcească capacele ventilatorului și alte părți înainte de atingere.

**Indicație:** Porniți hota la începerea gătitului și opriți-o abia la câteva minute după terminarea gătitului. Aburul de bucătărie va fi înlăturat astfel în modul cel mai eficient.

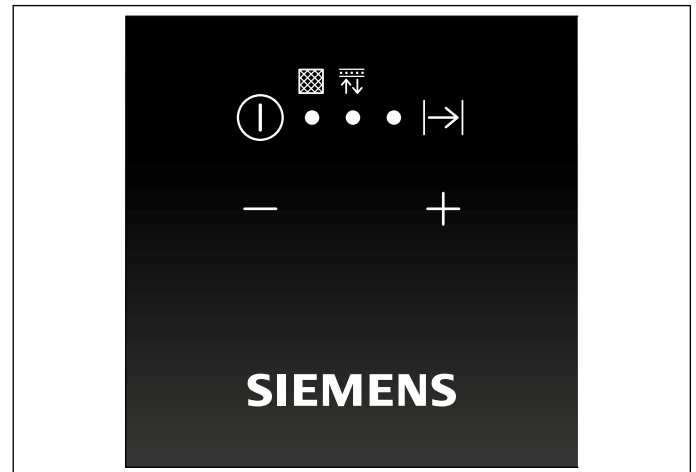
### Ventilația plitei



- 1 Filtre metalice pentru grăsime
- 2 Capacele ventilatorului
- 3 Panoul de comandă

## Elemente de deservire

### Panoul de comandă



### Tastele de comandă

Tasta	Explicație
⓪	Conectarea și deconectarea hotei
I→	Activarea funcționării ulterioare a ventilatorului
-	Reduceți treapta de putere / resetați indicatorul de saturare pentru filtrul metalic pentru grăsime și filtrul de carbon activ
+	Creșterea treptei de putere

### Afișaje

Afișaj	Explicație
• (I→)*	Funcționarea ulterioară a ventilatorului
• (⊠)**	Indicator de saturare pentru filtrele metalice pentru grăsime
• (◻↓)**	Indicator de saturare pentru filtrul de carbon activ
1	Treapta de putere 1
2	Treapta de putere 2
3	Treapta de putere 3
b	Treapta intensivă

\*LED-UL luminează intermitent lângă simbolul din paranteze

\*\*LED-ul luminează intermitent sub simbolul din paranteze

## Înainte de prima utilizare

Înainte de a putea utiliza noul dumneavoastră aparat, trebuie să efectuați câteva setări.

Respectați următoarele indicații înainte de prima utilizare a aparatului:

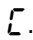
### Indicații

- Curățați temeinic aparatul și părțile accesoriilor.
- În cazul plitelor pe gaz, montați deflectorul de gaz pe aparat. Pentru aceasta, respectați documentul adițional.

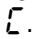
## Prima punere în funcțiune

### Schimbarea afișajului pe regimul de recirculare a aerului

Pentru regimul de recirculare a aerului, afișajul sistemului de control electronic trebuie modificat corespunzător:

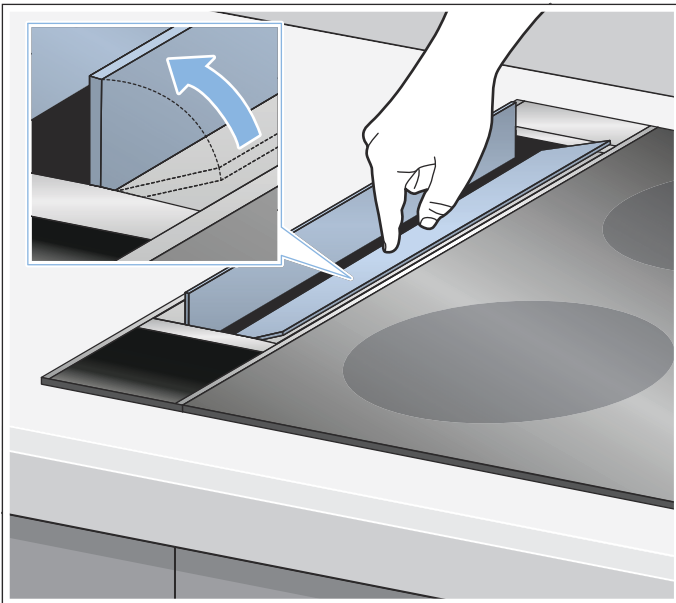
1. Verificați dacă hota este racordată și deconectată.
2. Mențineți apăsată tasta **+** până când aceasta se aprinde intermitent de două ori în panoul de afișaj . Sistemul de control electronic este schimbat pe regimul de recirculare a aerului.

### Schimbarea afișajului pe regimul de evacuare a aerului

1. Verificați dacă hota este racordată și deconectată.
2. Mențineți apăsată tasta **+** până când aceasta se aprinde intermitent o dată în panoul de afișaj . Sistemul de control electronic este schimbat înapoi pe regimul de evacuare a aerului.

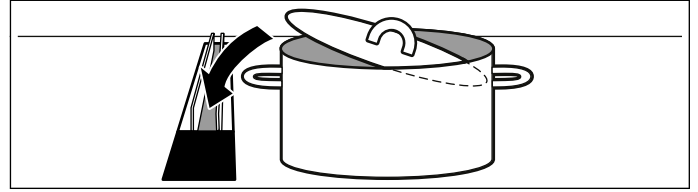
## Conectarea și deconectarea aparatului

**Indicație:** Înainte de conectarea aparatului, deschideți ambele capace ale ventilatorului prin apăsare.




**Indicație:** Adaptați întotdeauna intensitatea puterii la nevoile actuale. De asemenea, selectați o treaptă de putere mai înaltă în cazul unui abur puternic în bucătărie.

**Indicație:** La prepararea în vase utilizați capace corespunzătoare. La utilizare lăsați capacul vasului ușor înclinat, astfel încât deschizătura ventilației din masă să fie vizibilă. Acest lucru îmbunătățește modul de aspirare a ventilației din masă.



## Pornirea aparatului

Apăsăți tasta .

Hota pornește la treapta de putere 1.


Pe panoul de afișaj va fi afișată treapta de putere setată.

## Setați treapta de putere

Apăsăți **+** sau **-**, pentru a seta treapta de putere corespunzătoare.

Pe panoul de afișaj va fi afișată treapta de putere setată.


## Deconectarea aparatului

Apăsăți tasta .

## Treapta intensivă

Activați treapta intensivă la un miros mai puternic sau la creșterea intensității aburului. Acum hota lucrează pentru scurt timp la capacitate maximă. După scurt timp comutați înapoi la o treaptă mai joasă.

### Pornire

Apăsăți tasta **+** până când în panoul de afișaj va apărea .

Treapta intensivă este activată.

**Indicație:** După 6 minute, schimbați hota la treapta de putere setată anterior.

### Oprire

Apăsăți tasta **-** pentru a seta o altă treaptă de putere.



## Funcționarea inerțială a ventilatorului

Funcționarea ulterioară a ventilatorului permite ventilației din masă să mai funcționeze câteva minute după deconectare. Astfel, aburul încă existent în bucătărie este îndepărtat. Funcționarea ulterioară previne ca umezeala să se formeze în ventilația din masă și în regimul de recirculare a aerului din dulap și din zona soclului. Apoi, ventilația din masă se deconectează automat.

### Pornire

#### Indicații

- Dacă treapta intensivă este activată, funcționarea ulterioară a ventilatorului nu este disponibilă.
- Capacele ventilatorului trebuie lăsate deschise atât timp cât funcționarea ulterioară a ventilatorului este activată.

1. Selectați treapta de putere.
2. Apăsați tasta I→I.  
LED-UL • de lângă afișaj I→I se aprinde. Ventilatorul funcționează încă 15 minute în treapta de putere selectată și se deconectează automat după scurgerea timpului.

### Oprire

Apăsați tasta ① sau I→I.

Funcționarea ulterioară a ventilatorului se încheie imediat.

## Prepararea cu gaz

### ⚠ Avertizare – Pericol de incendiu!

Depunerile de grăsime din filtrul de grăsime se pot aprinde. Dacă aparatul este utilizat lângă un alt aparat pe gaz, atunci înainte de preparare trebuie întotdeauna montat un deflector de gaz.

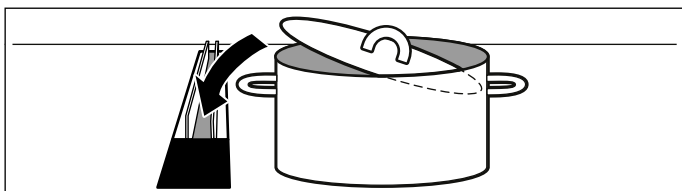
**Indicație:** Deflectorul de gaz reduce deflecția/defecțiunea flăcării de gaz de la arzătoarele plitei pe gaz și se previne stingerea acestora prin curentul de aer.

### ⚠ Avertizare – Pericol de arsuri!

Aparatul se încălzește în timpul funcționării. Lăsați capacele ventilatorului, deflectorul de gaz și alte părți ale aparatului să se răcească înainte de atingere.

**Indicație:** La montarea deflectorului de gaz, selectați treapta intensivă sau treapta de putere 3. Acest lucru îmbunătățește modul de aspirare a ventilației din masă.

**Indicație:** La prepararea în vase utilizați capace corespunzătoare. La utilizare lăsați capacul vasului ușor înclinat, astfel încât deschizătura ventilației din masă să fie vizibilă. Acest lucru îmbunătățește modul de aspirare a ventilației din masă.



## Curățarea și întreținerea

### ⚠ Avertizare – Pericol de arsuri!

Aparatul se încinge în timpul funcționării. Lăsați aparatul să se răcească înainte de a-l curăța.

### ⚠ Avertizare – Pericol de electrocutare!

Umezeala care pătrunde poate produce electrocutare. Curățați aparatul numai cu o lavetă umedă. Înainte de curățare, scoateți fișa de rețea din priză sau întrerupeți siguranțele de la tabloul de siguranțe.

### ⚠ Avertizare – Pericol de electrocutare!

Umezeala infiltrată poate provoca o electrocutare. Nu utilizați aparate de curățat cu jet sub presiune sau cu jet de abur.

### ⚠ Avertizare – Pericol de rănire!

Componentele din interiorul aparatului pot avea muchii ascuțiți. Purtați mănuși de protecție.

## Produse de curățare

Pentru ca diferitele suprafețe să nu se deterioreze din cauza unor produse de curățare inadecvate, respectați datele din tabel. Nu utilizați

- produse de curățare agresive sau abrazive,
- produse de curățare cu conținut mare de alcool,
- bureți duri de ștergere sau bureți de curățare,
- aparate de curățat cu înaltă presiune sau cu jet de abur.

Spălați bine lavetele noi înainte de utilizare.

Respectați toate instrucțiunile și atenționările de pe ambalajul produselor de curățare.

Zona	Produse de curățare
Oțel inoxidabil	Soluție fierbinte de apă cu detergent de vase: Curățați cu o lavetă și ștergeți cu un șervet moale.  Curățați suprafețele din oțel inoxidabil numai în direcția șlefuirii.  La unitățile service sau în comerțul de specialitate se găsesc produse de întreținere speciale pentru oțel inoxidabil. Aplicați produsul de întreținere în strat subțire cu o lavetă moale.
Suprafețe vopsite	Soluție fierbinte de apă cu detergent de vase: Curățați cu o lavetă umedă și uscați cu un șervet moale.  Nu folosiți soluție de curățat pentru metal inoxidabil.
Aluminiu și material plastic	Produse de curățat pentru geamuri: Curățați cu o lavetă moale.

Zona	Produse de curățare
Sticlă	Produse de curățat pentru geamuri: Curățați cu o lavetă moale. Nu folosiți răzuitoare pentru geamuri.
Elemente de deservire	Soluție fierbinte de apă cu detergent de vase: Curățați cu o lavetă umedă și uscați cu un șervet moale. Risc de electrocutare din cauza umezelii care poate pătrunde. Pericol de deteriorare din cauza umezelii care pătrunde în partea electronică. Nu curățați niciodată elementele de deservire cu o lavetă udă. Nu folosiți soluție de curățat pentru metal inoxidabil.

## Afișajul de sațietate

În cazul saturării filtrelor metalice pentru grăsime sau a filtrelor de carbon activ, simbolul corespunzător se aprinde intermitent:

- **Filtru metallic pentru grăsime:** LED • sub afișajul ☒
- **Filtrul de carbon activ:** LED ⇅ sub afișajul •
- **Filtrele metalice pentru grăsime și filtrele de carbon activ:** LED-URI • sunt afișaje ☒ și ⇅

Ulterior trebuie să curățați filtrul metallic pentru grăsime, respectiv să schimbați și să curățați filtrul de cărbune activ.

## Demontarea și montarea filtrelor

Pentru a se asigura gradul necesar de filtrare a mirosurilor și a grăsimii, este necesară întreținerea regulată a filtrelor.

### Filtre metalice pentru grăsimi

Filtrele metalice pentru grăsimi trebuie curățate atunci când afișajul se aprinde sau cel puțin o dată la două luni.

#### ⚠ Avertizare – Pericol de incendiu!

Depunerile de grăsime din filtrul de grăsime se pot aprinde.

#### Curățați filtrul de grăsime cel puțin la 2 luni.

Nu folosiți niciodată aparatul fără filtrul de grăsime.

#### ⚠ Avertizare – Deteriorări ale aparatului!

Părți mici pot să cadă în aparat și pot provoca deteriorări ale acestuia.

**Aparatul trebuie utilizat numai cu filtrul metallic pentru grăsime introdus și cu capacele ventilatorului montate.**

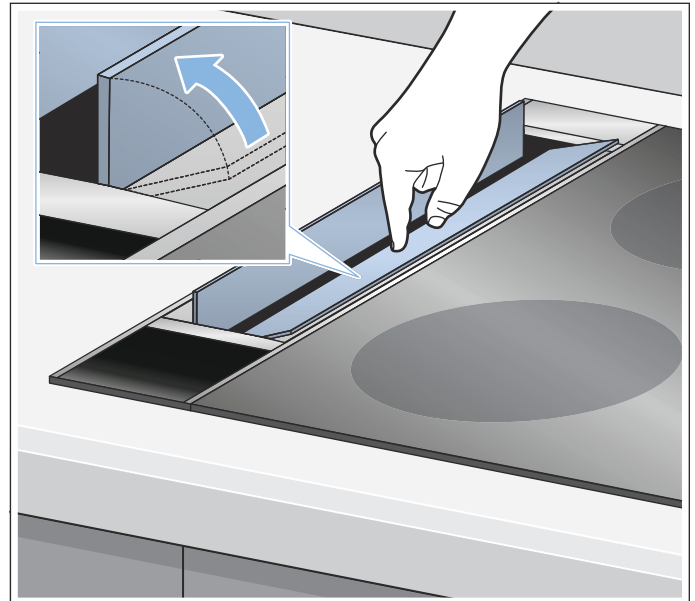
### Filtrul de carbon activ (numai la regimul de recirculare a aerului)

Filtrul de cărbune activ trebuie să fie schimbat sau înlocuit la intervale de timp regulate. Respectați afișajul de încărcare al aparatului dumneavoastră.

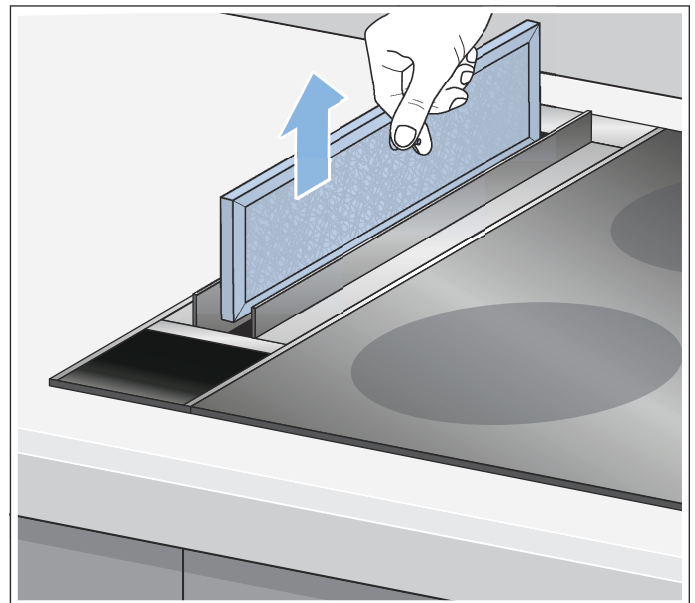
## Demontarea filtrelor de grăsime din metal

Filtrul metallic pentru grăsimi filtrează grăsimea din aburul din bucătărie. Pentru a se asigura o funcționare optimă, filtrul trebuie curățat la cel puțin 2 luni.

1. Deschideți capacele ventilatorului.



2. Apucați cu 2 degete de mâner și scoateți filtrul metallic pentru grăsime.



#### Atenție!

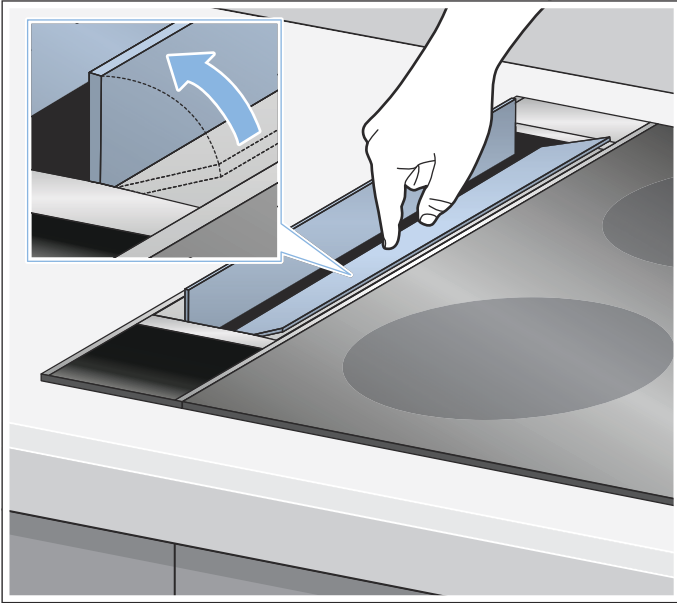
Pericol de deteriorare la scoatere și introducere! Scoateți prin extragere încă o dată filtrul metallic pentru grăsime, astfel încât suprafața aparatului să nu fie zgâriată.

3. Curățați filtrul metallic pentru grăsime și capacul filtrului.

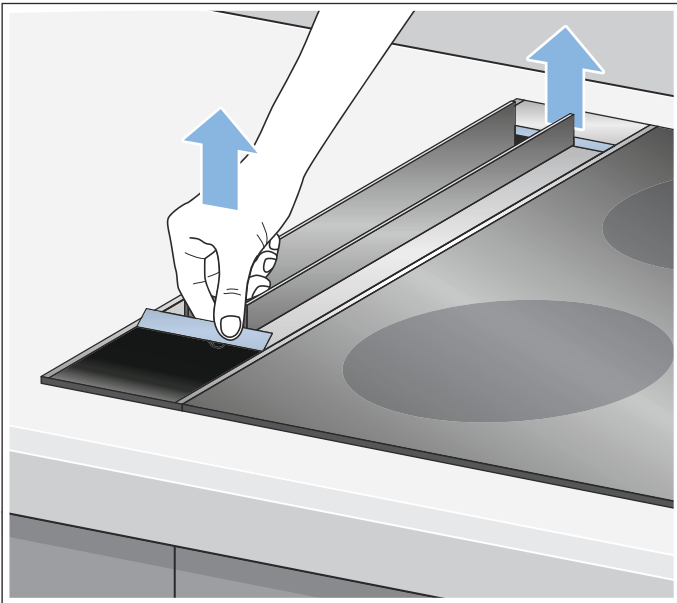
**Curățați interiorul aparatului**

Pentru o curățare eficientă a aparatului, puteți îndepărta capacele.

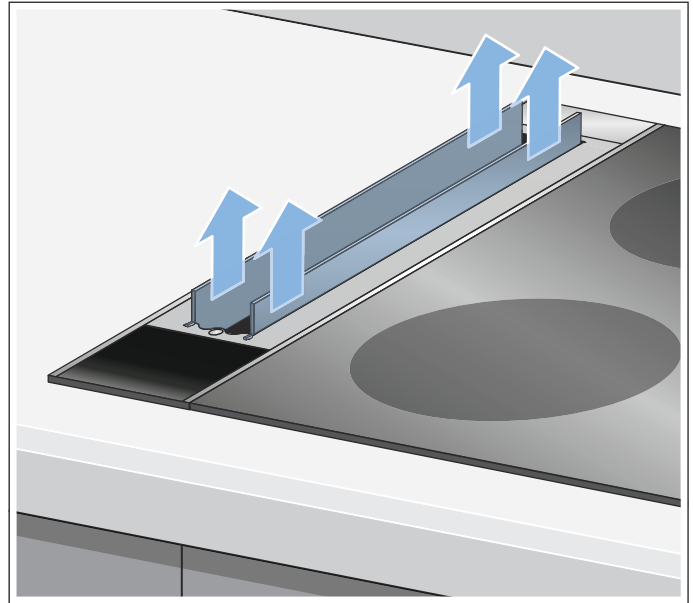
1. Deschideți capacele ventilatorului.



2. Îndepărtați benzile magnetice de la capetele capetelor ventilatorului.

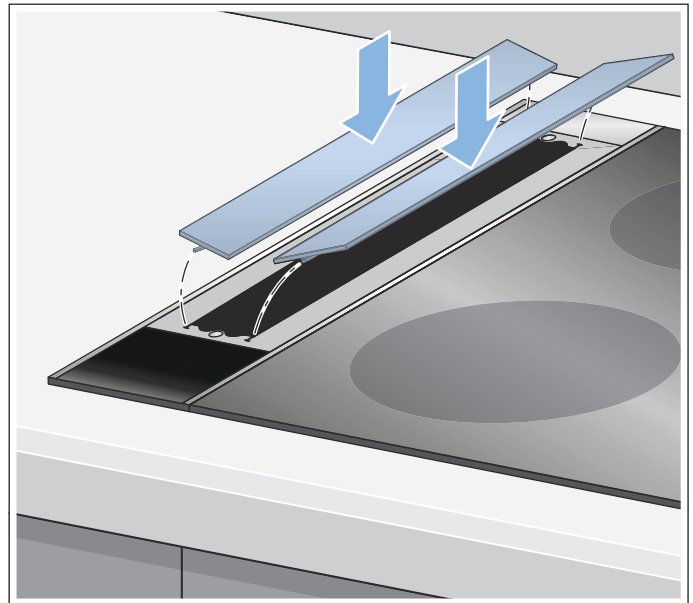


3. Scoateți capacele ventilatorului pe rând, prin partea de sus.

**Atenție!**

Pericol de deteriorare la scoatere și introducere!  
Scoateți prin extragere capacele ventilatorului, astfel încât suprafața aparatului să nu fie zgâriată.

4. După demontarea capacelor ventilatorului și filtrului, curățați aparatul pe interior.
5. După curățare, introduceți filtrele metalice pentru grăsimi și montați capacele ventilatorului și benzile magnetice.



## Curățarea filtrului de grăsime din metal

### Indicații

- Nu folosiți mijloace de curățare agresive, cu conținut de acizi sau leșie.
- La curățarea filtrului de grăsime din metal curățați și suportul filtrului de grăsime din aparat cu o cârpă umedă.
- Filtrele de grăsime din metal pot fi curățate în mașina de spălat vase sau cu mâna.

### Manuală:

**Indicație:** La murdărie rezistentă puteți folosi un dizolvant special de grăsimi. El poate fi comandat la un Online-Shop.

- Înmuiați filtrul de grăsime din metal într-o leșie de spălare fierbinte.
- Pentru curățare folosiți o perie și apoi clătiți bine filtrul.
- Lăsați filtrul de grăsime din metal să se scurgă.

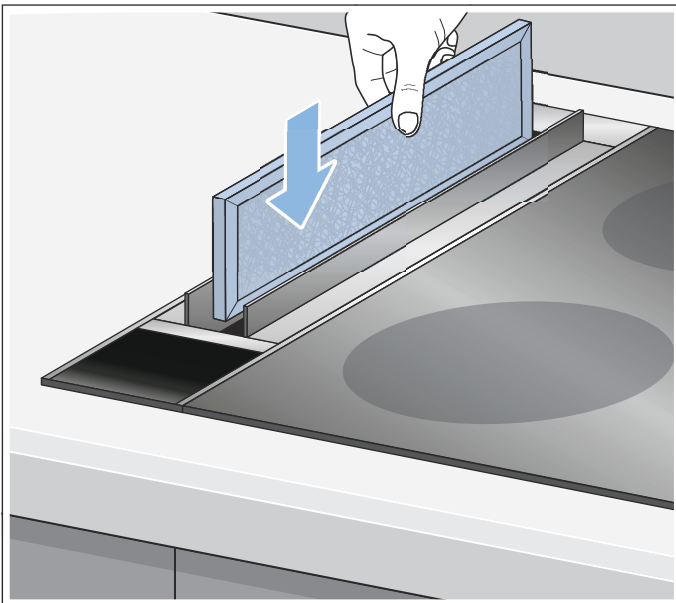
### În mașina de spălat vase:

**Indicație:** La curățarea în mașina de spălat vase pot apărea ușoare colorări. Acestea nu au nicio influență asupra funcționării filtrelor metalice pentru grăsime.

- Nu spălați filtrele metalice pentru grăsime foarte murdare împreună cu vesela.
- Așezați filtrele metalice pentru grăsime în mașina de spălat vase fără a le immobiliza. Filtrele metalice pentru grăsime nu trebuie prinse.
- Așezați filtrele metalice pentru grăsime în mașina de spălat vase cu deschiderea spre partea inferioară.
- Curățați manual capacele ventilatorului și deflectorul de gaz și nu în mașina de spălat vase.

## Montarea filtrelor de grăsime din metal

Poziționați corect filtrul metalic pentru grăsime și introduceți-l.



**Indicație:** Introduceți filtrul în canelură.

## Schimbarea și regenerarea filtrului de cărbune activ

Filtrul de cărbune activ absoarbe substanțele mirositoare din aburul din bucătărie. Trebuie să selectați doar regimul de recirculare a aerului.

### Indicații

- Modulul pentru recircularea aerului și filtrele de carbon activ nu sunt conținute în pachetul de livrare. Puteți achiziționa modulul pentru recircularea aerului și filtrele de carbon activ din comerțul de specialitate, de la unitățile service abilitate sau în magazinele online.
- Folosiți numai filtre originale. Astfel, se asigură o funcționare optimă.
- Pentru regenerarea și schimbarea filtrului de carbon activ, respectați documentul adițional.

### Resetarea indicatoarelor de saturare

După ce ați curățat, respectiv schimbat filtrul corespunzător, trebuie să resetați afișajul pentru saturare, astfel încât simbolul să se oprească și să se aprindă.

Mențineți apăsată tasta — până când aceasta se aprinde intermitent de trei ori în panoul de afișaj **B**. Afișajele de saturare pentru filtrul metalic pentru grăsime și pentru filtrul de carbon activ sunt resetate.

## Ce-i de făcut în caz de defecțiune?

Adesea, defecțiunile apărute le puteți remedia și singuri. Înainte de a apela unitatea de service, respectați următoarele indicații.

### Avertizare – Pericol de electrocutare!

Reparațiile neautorizate sunt periculoase. Efectuarea reparațiilor și înlocuirea cablurilor defecte sunt permise numai tehnicienilor din unitatea de service abilitată, instruiți de firma noastră. Dacă aparatul este defect, scoateți ștecherul din priză sau întrerupeți siguranța din tabloul de siguranțe. Chemați unitatea de service abilitată.


### Tabel de defecțiuni

Defecțiune	Cauză posibilă	Soluție
Aparatul nu funcționează	Fișa nu este introdusă în priză	Racordați aparatul la rețeaua de curent
	Pană de curent	Verificați dacă celelalte aparate din bucătărie funcționează
	Siguranță defectă	Verificați la panoul de siguranțe dacă siguranța corespunzătoare aparatului este funcțională
Iluminarea tastei nu funcționează.	Unitatea de control este defectă.	Apelați unitatea de service abilitată.
Aparatul generează zgomote	Închideți toate capacele ventilatorului	Deschideți toate capacele ventilatorului
Afișajul luminează intermitent pentru filtrul de grăsime/filtrul de carbon activ.	Filtrul de grăsime/filtrul de carbon activ este saturat.	Curățați filtrul. → "Curățarea și întreținerea" la pagina 9
Lichid în aparat	Îndepărtați lichidul din deschizătura ventilatorului	Porniți aparatul și lăsați-l conectat pentru aprox. 30 de minute la treapta 1. Curățați interiorul aparatului → Pagina 11

## Serviciul pentru clienți

Atunci când sunați, vă rugăm să indicați numărul de produs (nr. E) și numărul de fabricație (nr. FD), pentru a vă putea oferi asistență calificată. Puteți găsi plăcuța de fabricație pe blocul funcțional al ventilatorului.

Pentru ca atunci când aveți nevoie, să nu fiți nevoiți să căutați mult timp, puteți nota aici datele aparatului dvs. și numărul de telefon al unității de service abilitate.

Nr. E	Nr. FD
Unitatea de service 	

Rețineți că deplasarea unui tehnician de la unitatea de service, în cazul unei defecțiuni, chiar și în perioada garanției se face contra cost.

### Comandă de reparație și consultanță în caz de defecțiune

Datele de contact ale tuturor țărilor le găsiți în lista de servicii pentru clienți anexată.

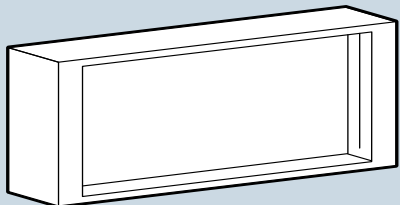
Aveți încredere în competența producătorului. Astfel noi ne asigurăm, că reparația se face de tehnicieni de service școlarizați, care sunt dotați cu piese de schimb originale pentru aparatul dvs.

## Accesorii

### Accesorii speciale

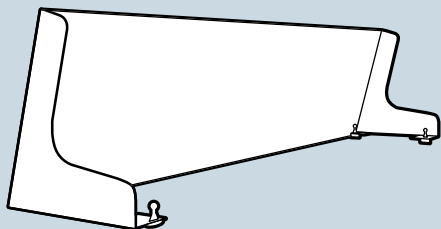
Accesorii	Număr de comandă
-----------	------------------

Modulul de recirculare a aerului pentru LF16VA570	LZ58000
---	---------



Accesorii	Număr de comandă
-----------	------------------

Deflector de gaz pentru LF16VA570	LZ58010
-----------------------------------	---------





A series of horizontal lines for writing, starting from the line below the icon and continuing down the page.

BSH Hausgeräte GmbH  
Carl-Wery-Str. 34, 81739 München  
GERMANY

[siemens-home.bsh-group.com](http://siemens-home.bsh-group.com)

Produs de BSH Hausgeräte GmbH sub licență Siemens AG



9001213245  
970208