

SIEMENS



# 洗衣機

WM...

[siemens-home.bsh-group.com/welcome](https://siemens-home.bsh-group.com/welcome)

zh-hk 使用暨安裝說明書

Register  
your  
product  
online

## 您的新洗衣機

感謝您選擇 Siemens 洗衣機。

請利用幾分鐘的時間閱讀本說明，如此一來更能瞭解本洗衣機的優點。

為了達到 Siemens 所要求的高品質，每台洗衣機在出廠前皆經過嚴格的檢查以確保功能與性能正常。

關於產品、配件、替換零件與服務的詳細資訊，請參閱我們的網站 [www.siemens-home.bsh-group.com](http://www.siemens-home.bsh-group.com)，或是聯絡售後服務中心。

操作與安裝說明可能包含不同型號，我們將會特別提示差異之處。



啟動洗衣機前，請詳閱操作與安裝說明。

### 圖示規則

#### ⚠ 警告！

此由符號和警語所組合的標示代表有潛在的危險狀況。若未加留意，可能導致死亡或受傷。

#### 注意！

此警語代表有潛在的危險狀況。若未加留意，可能導致受傷或破壞環境。

### 說明 / 小技巧

機台最佳使用方式以及其他實用資訊的相關說明。

#### 1. 2. 3. / a) b) c)

處理過程會以數字或字母表示。

■ / -

列舉項目會以小方塊或破折號表示。

# 目錄

 用途 .....	4	 操作電器 .....	12
 安全說明 .....	4	準備洗衣機 .....	12
電源連接 .....	4	選擇洗衣機上相應的程序 / 開關按鈕 .....	12
受傷危險 .....	4	變更程序預設設定 .....	12
兒童安全 .....	5	將待洗滌的衣物放入滾筒 .....	12
 環境保護 .....	6	確定用量並添加洗滌劑、 添加劑和護理劑 .....	13
包裝 / 舊機器 .....	6	啟動程序 .....	13
關於節能使用洗衣機的建議 .....	6	控制面板安全鎖 .....	13
 瞭解本機器 .....	7	添加衣物 .....	14
洗衣機 .....	7	變更程序 .....	14
控制面板 .....	8	取消程序 .....	14
顯示面板 .....	8	程序結束 .....	14
 衣物 .....	9	取出衣物 / 關閉洗衣機電源開關 .....	14
準備待洗滌的衣物 .....	9	 感應器 .....	15
衣物分類 .....	9	自動負載檢測 .....	15
上漿 .....	9	衣物量不平衡檢測系統 .....	15
染色 / 漂白 .....	9	 設定訊號 .....	16
浸泡 .....	9	 清潔與打理 .....	17
 洗滌劑 .....	10	洗衣機外殼 / 控制面板 .....	17
關於洗滌劑的正確選擇 .....	10	滾筒 .....	17
節省能源和洗滌劑 .....	10	除鈣 .....	17
<b>P+</b> 程序預設設定 .....	11	洗滌劑添加槽和外殼 .....	17
脫水速度 .....	11	洗滌幫浦堵塞 .....	17
預定時間 .....	11	排水軟管虹吸管位置堵塞 .....	18
<b>P+</b> 附加程序設定 .....	11	供水過濾器堵塞 .....	18
speedPerfect (高速便捷模式)  .....	11	 故障和處理程序 .....	19
ecoPerfect (綠色節能模式)  .....	11	緊急釋放 .....	19
Extra Rinse (額外過水) .....	11	顯示面板上的資訊 .....	19
Water Plus (加高水量清洗) .....	12	故障和處理程序 .....	20
Anti-crease (防皺) .....	12	 售後服務 .....	21
		 技術規格 .....	21



## 定位和連接 ..... 22

電器隨附物件 .....	22
安全說明 .....	22
安裝地點 .....	23
安裝在底座或木製樓板上 .....	23
安裝在有抽屜的平台上 .....	23
將洗衣機安裝在廚房中 .....	23
拆除運輸鎖定器 .....	23
軟管及電線長度 .....	24
供水 .....	24
排水 .....	25
水平調校 .....	26
電源連接 .....	26
初次洗滌前 .....	26
搬運 .....	27



## 用途

- 只限家用。
- 本洗衣機適用於洗滌可機洗織物以及使用洗衣水的手洗羊毛衣物。
- 本洗衣機需要配合冷水\*或是冷水與熱水（最高溫度 60 °C），及適用於洗衣機的標準洗滌劑和護理產品。
- 確定各種洗滌劑 / 添加劑 / 護理產品和清潔劑的用量時，必須嚴格遵守製造商的說明。
- 8 歲以上的兒童，以及身體、感官或精神有障礙的人，缺乏使用經驗或相應知識的人，如果使用洗衣機，需要有人看管或者接受過負責人員的使用指導。無人看管時，兒童不得清潔或護理洗衣機。  
如果沒有成年人監督，兒童絕不可進行任何洗衣或維修工作。
- 本產品僅適用於最高海拔 4000 米以下的地區。
- 使 3 歲以下兒童遠離洗衣機。
- 使寵物遠離洗衣機。

請仔細閱讀隨洗衣機提供的《使用說明書》和《安裝說明書》及其它資訊，並正確使用本機器。

請保留文件供日後參考。

\* 視乎型號而定



## 安全說明

### 電源連接



#### 警告

#### 致命危險！

如果觸摸帶電零件，可能會導致觸電。

- 手部潮濕時，不要觸碰或握持電源插頭。
- 拔下電源線時，必須用手抓住插頭而不是電線，否則會導致電源線損壞。

### 受傷危險



#### 警告

#### 受傷危險！

- 如果試圖抓住洗衣機的突起部位（例如洗衣機門）而將其抬起，那麼洗衣機的零件可能會損壞，甚至導致人身傷害。切勿試圖抓住洗衣機的突起部位將其抬起。
- 如果試圖爬到洗衣機上，那麼洗衣機頂部的操作面板可能會損壞，甚至導致人身傷害。請勿攀爬洗衣機。
- 如果您倚靠在打開的洗衣機門上，那麼洗衣機可能會翻倒，甚至導致人身傷害。切勿倚靠在開啟的洗衣機門上。
- 將手伸入轉動中的滾筒會導致手部受傷。當滾筒轉動時請勿將手伸入。請等到滾筒停止轉動。

**⚠ 警告****灼傷危險！**

使用高溫洗滌功能時，如果在某些情況下，如熱水排放到洗臉盆中時接觸熱水，可能會導致燙傷。  
切勿觸摸高溫的洗衣水。

**兒童安全****⚠ 警告****致命危險！**

如果兒童隨意擺弄洗衣機，可能會導致生命危險或受傷危險。

- 切勿讓兒童獨自靠近洗衣機。
- 切勿讓兒童獨自擺弄洗衣機。

**⚠ 警告****致命危險！**

兒童可能會將自己鎖入洗衣機中，導致生命危險。  
對於使用壽命已結束的機器，請執行以下操作：

- 拔除電源插頭。
- 斷開電源線，並將其隨插頭一起拆下。
- 將洗衣機機門上的鎖破壞。

**⚠ 警告****窒息危險！**

如果允許兒童擺弄洗衣機包裝 / 保護膜或包裝材料，那麼可能會導致兒童被這些材料裹住，甚至兒童可能會將包裝材料套在頭上，導致窒息。  
請將包裝、包膜以及包裝品放在兒童無法觸及之處。

**⚠ 警告****中毒危險！**

若喝下洗衣劑和衣物護理產品，可能會導致中毒。  
請將洗衣劑與護理產品放在兒童無法觸及之處。

**⚠ 警告****眼睛或皮膚刺激！**

如果洗衣劑和護理產品與眼睛或皮膚接觸，可能會產生刺激感。  
請將洗衣劑與護理產品放在兒童無法觸及之處。

**⚠ 警告****受傷危險！**

在高溫洗滌時，洗衣機門上的玻璃也會變熱。  
切勿讓兒童觸摸高溫運行下的洗衣機門。

## 環境保護

### 包裝 / 舊機器



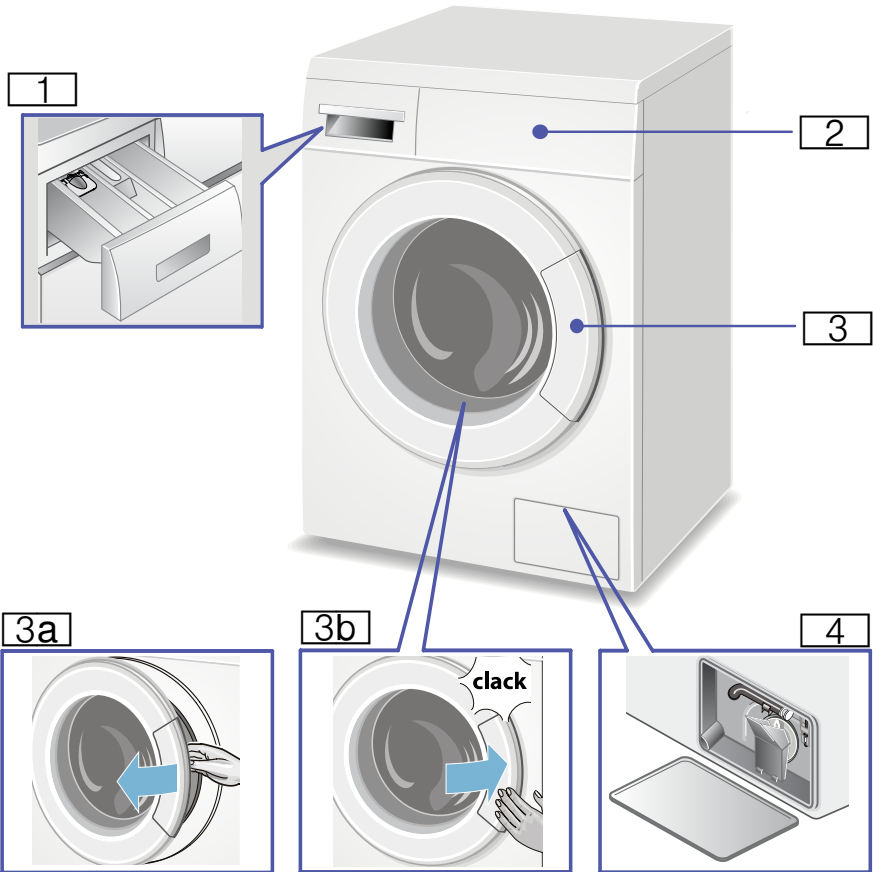
請以環保方式棄置包裝。  
此設備根據歐盟關於使用過的電器及電子產品的指令 2012/19/EU (使用過的電器及電子產品 - WEEE) 貼有相關標籤。  
該指引訂明了歐盟範圍內舊電器退還及回收的框架。

### 關於節能使用洗衣機的建議

- 洗滌衣物時，放入每個程序能夠承受的最大衣物量。  
程序概覽 →：安裝和使用說明的補充資料。
- 以不作預洗的方式清洗髒污程度普通的衣物。
- 選擇護理標籤上的溫度洗衣。如需提供最佳節能與洗衣效果，機器中的溫度可能略有不同。
- **節能模式：**幾分鐘後顯示面板燈會熄滅，啟動按鈕閃爍。如要啟動面板燈，請按任一按鈕。  
程序執行時節能模式不會啟動。
- 如果隨後需要將衣物放入乾衣機中烘乾，則根據乾衣機製造商的說明選擇脫水速度。

# 瞭解本機器

## 洗衣機



1 洗滌劑添加盒

2 操作 / 顯示面板

3 附手柄的洗衣機門

3a 打開洗衣機門

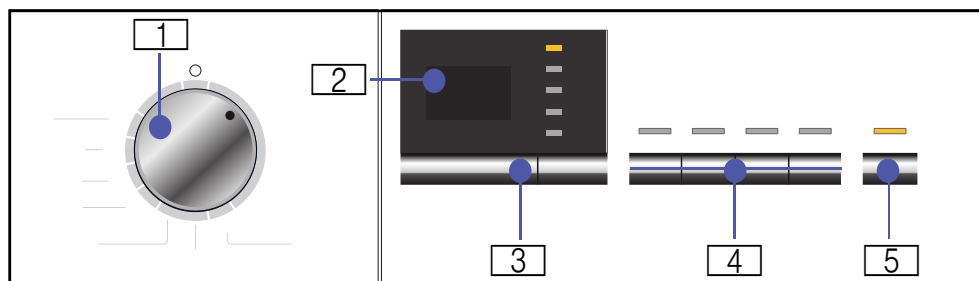
3b 關好洗衣機門

4 帶排水管或不帶排水管的維修蓋 \*

\* 視乎型號而定

## 控制面板

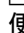
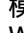
**提示：** 程序概覽中包含可使用的程序預設設定和其他程序設定；差異視乎型號而定。



**1** 程序旋鈕用於選擇程序和關閉洗衣機（轉至 Off（關））。

**2** 顯示面板用於設定和資訊。

**3** 程序預設設定：脫水轉速和預定時間。變更程序預設設定 → 頁 11。




**4** 其他程序設定：speedPerfect（高速便捷模式）、ecoPerfect（綠色節能模式）、Anti-Crease（防皺易熨）、Water Plus（加高水量清洗）或 Extra Rinse（額外過水）。選擇其他程序設定 → 頁 11。

**5** 啟動按鈕用於啟動、暫停（如添加衣物）和取消程序。



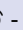
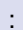
## 顯示面板


**提示：** 此表格提供顯示面板可用的設定選項及資訊；差異視乎型號而定。

### 選擇程序的設定

 ... 1400 	脫水速度	單位為 rpm（每分鐘旋轉數）；  = 無最後的脫水程序
1:30	程序的持續時間	取決於為程序選擇的時間設定 h:min（小時：分鐘）
1 - 24 h；	預定時間	程序將會在 ... h 後結束（h = 小時），
8.0 kg	最大衣物量	單位為 kg（公斤）

### 程序符號出現的順序及資訊

   - ：洗滌、過水、脫水、程序持續時間或結束。

：兒童安全鎖。





## 衣物

### 準備待洗滌的衣物

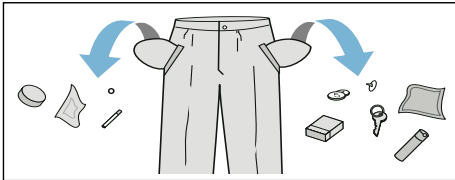
#### 注意!

#### 洗衣機或衣物損壞

異物（例如硬幣、萬字夾、針、釘子）可能會損壞衣物或洗衣機內組件。

因此，準備洗衣時請注意以下提示：

- 清空所有口袋。



- 注意任何金屬物件（萬字夾等），並將其從衣物中取出。
- 將精緻衣物放入洗衣袋洗滌（緊身褲、帶鋼托的胸罩等）。
- 拉上所有拉鍊，並扣上所有鈕扣。
- 將口袋與領口中的沙子刷掉。
- 移除窗簾配件或將窗簾放入洗衣袋。

### 衣物分類

根據護理指示和護理標籤上的製造商資訊來為衣物分類：

- 布料 / 纖維類型。
- 顏色
  - 提示：若不正確地洗滌，可能會使衣物褪色。白色和彩色衣物分開洗滌。鮮豔的新布料需在第一次洗滌時分開洗滌。
- 髒污程度
  - 將同等髒污程度的衣物一起洗滌。
  - 衣物髒污程度的例子：
    - 輕度：不需預洗；若有需要，請選擇 speedPerfect（高速便捷模式）= 附加程序。
    - 一般
    - 嚴重：適當減少衣物的量，並選擇帶預洗的程序

- 污漬：即時處理 / 預先處理出現的污漬。首先，將衣物污漬浸入肥皂水 / 切勿揉搓。然後選擇適當的程序洗滌衣物。有時，頑強或乾燥的污漬可能需要多洗幾次才能去除。

#### ■ 洗標上的符號

符號中的數字表示該種織物能夠承受的最高洗滌溫度。

- ：適用於一般洗滌程序；例如 Cottons（棉質衣物）衣物程序。
- ：需要輕柔程序；例如 Easy-Care（輕柔衣物）程序。
- ：需要特別輕柔的程序；例如 Delicate/Silk（纖幼 / 絲質衣物）程序
- ：適用於手洗；例如 Wool（羊毛衣物）程序。
- ：切勿用洗衣機洗滌此類衣物。

### 上漿

提示：不應使用衣物柔順劑處理衣物。

漿液可以用來使纖維變硬，特別在過水和 Cottons（棉質衣物）程序中。請根據製造商的指示，將適量的漿液倒入添加盒 （如有必要可先清潔）。

### 染色 / 漂白

請以家居份量進行染色。染料中的鹽份會損壞不銹鋼零件！請務必遵守染料製造商的說明！

請勿使用洗衣機漂白衣服。

### 浸泡

1. 請根據製造商的說明，將浸泡劑 / 洗滌劑注入添加盒 II。
2. 將程序旋鈕轉至 Cottons（棉質衣物）30 °C 程序。
3. 按下啟動按鈕。
4. 約 10 分鐘後再按下啟動按鈕以暫停程序。
5. 經過所需的浸泡時間後，再次按下按鈕以繼續運轉（也可以視需要調整程序）。

提示

- 放入相同顏色的衣物。
- 不需添加額外的洗滌劑；浸泡液用於洗滌。

## 洗滌劑

### 關於洗滌劑的正確選擇


洗標上的資訊對於為衣物選擇正確的洗滌劑、洗滌水溫和洗護方法非常重要。→ 亦請查看：[www.sartex.ch](http://www.sartex.ch)

瀏覽 [www.cleanright.eu](http://www.cleanright.eu) 以取得家用洗滌劑、護理產品和清潔劑的相關資訊。

- **螢光增白劑的標準洗滌劑**  
適合耐熱的亞麻布或棉製白色衣物。  
選擇 Cottons (棉質衣物) / cold (冷水) - 最高溫度 90 °C 程序。
- **適用於彩色衣物，無漂白劑或螢光增白劑的洗滌劑**  
適合亞麻布或棉製的彩色衣物。  
選擇 Cottons (棉質衣物) / cold (冷水) - 最高溫度 60 °C 程序。
- **適合彩色衣物或精緻衣物，無螢光增白劑的洗滌劑**  
適合輕柔纖維、合成纖維製的彩色衣物。  
選擇 Easy-Care (輕柔衣物) / cold (冷水) - 最高溫度 60 °C 程序。
- **溫和的洗滌劑**  
適合纖幼衣物、精細織物、絲或粘膠纖維。  
選擇 Delicate/Silk (纖幼 / 絲質衣物) / cold (冷水) - 最高溫度 40 °C 程序。
- **適用於毛織品的洗劑**  
適合羊毛布料。  
選擇 Wool (羊毛衣物) / cold (冷水) - 最高溫度 40 °C 程序。

## 節省能源和洗滌劑

若為輕微和一般髒污，您可節省能源（較低的洗滌溫度）和洗滌劑。

節約	髒污 / 說明
根據建議劑量 降低溫度和洗滌劑量	<b>輕度</b> 無明顯的髒污或污漬。只帶有些許體味的織物，例如： <ul style="list-style-type: none"> <li>■ 輕薄的夏季衣物或運動服 (穿幾個小時)</li> <li>■ T 恤、襯衫、短衫 (穿一天)</li> <li>■ 客房床單和毛巾 (使用一天)</li> </ul>
	<b>一般</b> 有明顯髒污或少量污漬，例如： <ul style="list-style-type: none"> <li>■ T 恤、襯衫、短衫 (汗濕透了，穿了幾次)</li> <li>■ 毛巾、寢具 (使用一星期)</li> </ul>
	<b>嚴重</b> 清晰可見的污垢和 (或) 污漬，例如餐具、拭布、嬰兒用品、工作服
根據護理標籤設定溫度，並根據嚴重髒污的建議劑量放入洗滌劑	

提示：確定各種洗滌劑 / 添加劑 / 護理劑和清潔劑的用量時，必須嚴格遵守製造商的說明。→ 頁 13

## P+ 程序預設定

**提示：**程序概覽中包含可使用的程序預設定和其他附加程序設定；差異視乎型號而定。

所有程序的程序預設定均在出廠時預設，選擇程序後將顯示在顯示面板上。

### 脫水速度

(☉)

根據程序進度，您可以在程序開始前和運行過程中變更脫水速度（單位為 rpm；每分鐘旋轉數）。

若要設定脫水速度，請重複按下脫水速度按鈕，直到顯示所需的脫水速度。可選擇的最高速度取決於洗衣機的型號以及所選的程序。

設定 ☉：過水停止 = 沒有最後的脫水程序。最後的過水程序結束後衣物將浸泡在水中，在不立即取出衣物時可以避免衣物起皺。

### 預定時間

(🕒)

啟動程序前，可預先以一小時為增量（h = 小時）選擇程序結束預定時間，可選擇的最長時間為 24 小時。

1. 選擇所需的程序。

**提示：**顯示面板會顯示程序持續時間。

2. 重複按下預定按鈕直到顯示所需的小時數。

3. 按下啟動按鈕。

設定的預定時間隨即啟動。所選程序將自動啟動並在所選小時數後結束。

程序啟動後，顯示面板上會顯示程序持續時間，如 2:30（小時：分鐘）。

預定時間啟動後添加衣物：

1. 按下啟動按鈕。
2. 顯示面板上的 **YES** 亮起。此時可打開洗衣機門，添加衣物。
3. 關好洗衣機門。

4. 再次按下啟動按鈕。預約選擇的時間繼續計時。

## P+ 附加程序設定

**提示：**程序概覽中包含可使用的程序額外設定和其他附加程序設定；差異視乎型號而定。

### speedPerfect（高速便捷模式）

☉

(☉ speedPerfect)

以較短的時間洗滌，同時達到與未選擇 ☉ speedPerfect（高速便捷模式）程序設定時相同的洗滌效果。

**提示：**切勿超過最大衣物容量。請參閱操作和安裝說明的補充資料；程序概覽。

### ecoPerfect（綠色節能模式）

(🌿 ecoPerfect, Eco ◁)

降低溫度善用能源的洗滌方式，取得均勻的洗滌效果，同時達到與標準程序相當的效果。

**提示：**洗滌溫度會低於選擇的溫度。

對於衛生要求較高時，建議使用 Allergy（防過敏）/ Hygiene（衛生）/ Sensitive（抗敏感）程序。

若程序旋鈕上沒有 Allergy（防過敏）/ Hygiene（衛生）/ Sensitive（抗敏感）程序，請選擇較高的溫度或是額外再選擇一次 speedPerfect（高速便捷模式）☉ 程序。

### Extra Rinse（額外過水）

(Extra Rinse; Rinse plus; extra

☉)


額外過水。適用於水質很軟地區，或需要更好的洗清效果。

## Water Plus (加高水量清洗)

(☺)

提高水位並加額外的過水程序，會延長洗滌時間。適用於水質很軟地區，或需要更好的洗清效果。

## Anti-crease (防皺)

(Anti-Crease; menos )

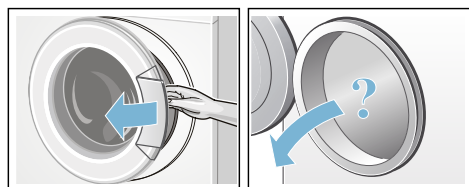
溫和的最後脫水程序，令衣物較為鬆軟。殘留水分會略為增加。

## 操作電器

### 準備洗衣機

提示：洗衣機必須正確安裝和連接。參閱 → 頁 22。

1. 插好電源插頭。
2. 開啟水龍頭。
3. 打開洗衣機門。
4. 檢查滾筒內的水是否已完全排放乾淨。如有需要，先排水。



### 選擇洗衣機上相應的程序 / 開關按鈕

提示：如果已經啟用兒童鎖，則必須在設定任何程序前先解鎖兒童鎖。→ 頁 13。

使用程序旋鈕選擇需要的程序。程序旋鈕可轉向任何方向。

設備即開啟。

顯示面板會顯示目前的程序預設設定與選擇程序衣物量資訊：

- 程序持續時間，
- 預設旋轉速度和
- 最大衣物量。

### 變更程序預設設定

您可以變更的程序預設設定：

請重複按下需要變更設定的按鈕，直到顯示面板出現想要變更的設定。然後按下啟動按鈕以啟動程序。

關掉洗衣機電源時，將不會儲存這些設定。

程序預設設定 → 頁 11。

### 將待洗滌的衣物放入滾筒

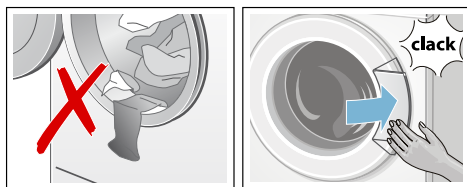
 **警告**  
**致命危險！**

如果將經過含有溶劑的清潔劑，例如去污劑 / 清潔液預處理的衣物放入洗衣機，可能會引起爆炸。  
請先用手徹底漂洗衣物。

提示

- 將不同大小的衣物放入洗衣機。不同大小的衣物在脫水時會自行分佈得更均勻。如果待洗滌的衣物大小相同可能會導致滾筒負載失衡。
- 嚴格遵循規定的最大洗衣容量。放入過多衣物會影響洗滌效果，而且還會導致衣物起皺。

1. 放入滾筒前，請先將摺好的衣物打開。
2. 確保洗衣機門和橡皮密封條沒有卡住任何衣物，然後關上洗衣機門。



## 確定用量並添加洗滌劑、添加劑和護理劑

### 注意!

#### 可能造成電器損壞

如果清潔劑和衣物預處理劑（例如去污劑、預洗噴潔劑等）與洗衣機表面接觸，可能會導致洗衣機損壞。避免此類溶劑與洗衣機表面接觸。必要時，立即用濕抹布將殘留的噴潔劑和其它殘留物 / 液滴擦拭乾淨。

### 洗劑用量

根據下列條件添加洗滌劑和護理產品：

- 水質硬度。請向水務署查詢。
- 製造商標示於包裝上的規格。
- 衣物量。
- 髒污程度 → 頁 9。

### 添加洗滌劑

#### 警告

#### 眼睛或皮膚刺激！

如果在洗衣機運行過程中，洗滌劑添加槽未關閉，那麼洗滌劑和護理劑可能會噴濺出來。

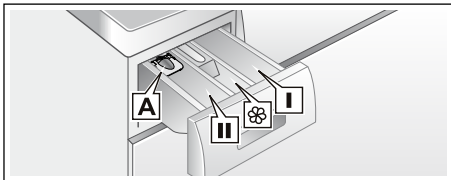
請小心打開洗滌劑槽。

如果眼睛或皮膚與洗滌劑 / 護理產品直接接觸，則立即用水徹底沖洗。

若意外吞食，請盡速就醫。

**提示：** - 用水將柔順劑稀釋，這樣有助於避免柔順劑堵塞洗衣機內。

將洗滌劑和護理劑倒入相應的添加槽：



- |          |                     |
|----------|---------------------|
| 用量標記 * A | 液體洗滌劑專用             |
| 添加槽 II   | 主洗用洗滌劑、水軟化劑、漂白劑、去污劑 |
| 添加槽 ☼    | 柔順劑、漿粉，切勿超過最大衣物容量   |
| 添加槽 I    | 預洗用洗滌劑              |

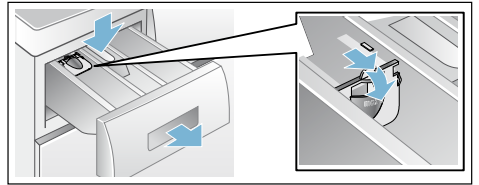
1. 將洗滌劑添加槽盡可能拉出。
2. 加入洗滌劑和 / 或護理劑。
3. 關好洗滌劑添加盒。

### 液體洗滌劑的測量輔助工具 \*

\* 視乎型號而定

放好測量輔助工具，以測量液體洗滌劑的正確用量：

1. 拉出洗滌劑添加槽。拉出洗滌劑抽屜。
2. 將測量輔助工具向前滑出，向下折疊並按至定位。
3. 重新放入添加槽。



**提示：** 以下情況下，切勿使用測量輔助工具：使用凝膠洗滌劑和洗衣粉；使用包括預洗的程序；選擇了預定時間的程序。

**如部分的型號洗衣機不備有測量輔助工具，**請將液體洗滌劑倒入適當的添加盒，然後放入滾筒。

## 啟動程序

按下啟動按鈕以啟動程序。

程序運行過程中，顯示面板顯示預定時間，程序開始後，顯示面板將顯示該程序的持續時間以及程序進程符號。

顯示面板 → 頁 8。

**提示：** 若要避免程序無意中遭改動，請選擇兒童安全鎖功能。

## 控制面板安全鎖

程序關閉時啟動兒童安全鎖，可防止洗衣機設定的功能意外遭到改動。

若要啟用兒童安全鎖，按住啟動按鈕約五秒鐘。CL 顯示在顯示面板上，然後在幾秒後熄滅。

若要停用兒童安全鎖，按住啟動按鈕約五秒鐘。

### 提示

- **⏸ 亮起：**兒童安全鎖已啟用，程序旋鈕亦已調整。如需避免程序停止運行，則將洗衣模式選擇鈕旋轉至原程序位置。
- 洗衣機關機後，兒童安全鎖仍會維持啟用的狀態，在選擇新程序之前，必須先停用兒童安全鎖。

## 添加衣物

啟動程序後，可根據需要添加或取出衣物：

1. 按下啟動按鈕以暫停程序。  
隨即啟動按鈕指示燈閃爍，洗衣機檢查此時是否可以添加衣物。  
**提示：**添加衣物時，切勿長時間打開洗衣機門，否則衣物中的水可能會從門中漏出。  
若顯示面板上指示下列訊息：
  - **YES 亮起，**此時可以添加衣物。
  - **NO 閃爍，**等待 **YES 亮起。**只有 **YES 亮起**時才可以打開洗衣機門。
  - **NO 亮起，**此時不可添加衣物。出於安全考慮，當洗衣機內水位或溫度較高，或當滾筒轉動時，洗衣機門將處於鎖定狀態，此時無法添加衣物。
2. 如需繼續程序，再次按下啟動按鈕。

## 變更程序

1. 按下啟動按鈕以啟動程序。
2. 選擇其他程序。
3. 再次按下啟動按鈕。新的程序將從頭開始執行。

## 取消程序

1. 按下啟動按鈕以啟動程序。
2. 若要冷卻衣物：設定程序為過水。
3. 再次按下啟動按鈕。過水程序隨即啟動。

程序結束後可取出衣物。

## 程序結束

**⏸** 出現在顯示面板上，啟動按鈕指示燈熄滅。

如果 **🧼** 符號出現在顯示面板上，則表示洗衣機檢測到洗滌過程中滾筒內出現過多泡沫，隨即將自動切換至過水週期，以消除泡沫。

**提示：**下一個洗滌週期如果洗滌同等量的衣物，則請減少洗滌劑的用量。

## 取出衣物 / 關閉洗衣機電源開關

1. 開啟洗衣機門並取出衣物。

### 提示

- 若無法打開洗衣機門，表示機門仍上鎖。請等候程序結束。
- 若顯示面板未亮起，表示節能模式已啟動。如要啟動，請選擇任何按鈕。

2. 將程序旋鈕轉 Off (關)。洗衣機已關上電源。
3. 關閉水龍頭。

**提示：**Aqua-Stop 型號毋需此步驟。

### 提示

- 切勿將任何衣物留在滾筒中。在下次洗滌中他們可能縮水或使其他衣物染色。
- 從滾筒和橡膠密封圈中取出任何異物——生鏽風險。



- 將洗衣機門和洗滌劑添加槽打開，使殘留的水乾燥。



 **感應器****自動負載檢測**

自動負載檢測功能可根據洗滌織物的類型以及洗衣量自動調節每種程序最理想的用水量。

**衣物量不平衡檢測系統**

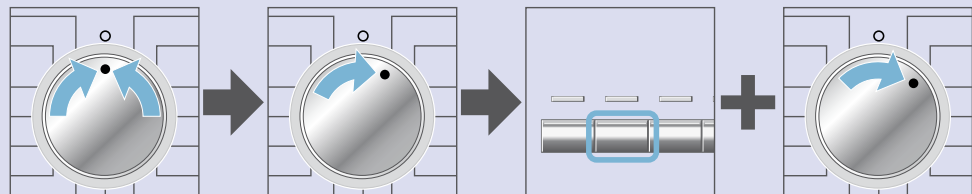
自動負載失衡檢測系統將檢測滾筒內衣物失衡問題，透過不斷開始和停止滾筒轉動，確保滾筒內衣物的均勻放置。

如果滾筒內衣物放置位置極度不均勻，那麼將自動降低洗衣機的運行速度，甚至出於安全考慮停止運行脫水週期。

**提示：**將各種大小的衣物均勻地放置在滾筒內。→ 頁 20

## 設定訊號

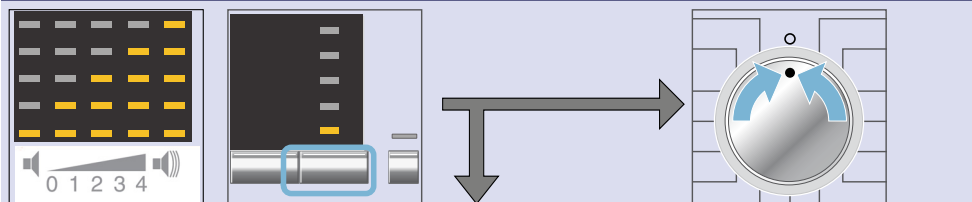
### 1. 設定按鈕與資訊訊號



將程序旋鈕轉至 Off (關)，然後向右轉一格。

按下 ecoPerfect (綠色節能模式) 按鈕，然後再將程序旋鈕向右轉一格。

### 2. 設定按鈕訊號的音量

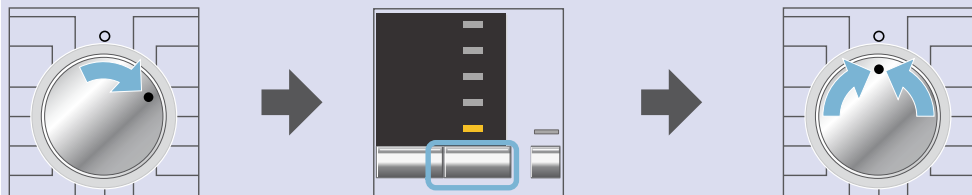


面板上顯示目前的訊號音量。重複按下脫水轉速按鈕，直到設定所需的訊號音量。

前往步驟 3 設定資訊訊號，或

將程序旋鈕轉至 Off (關) 離開功能表。

### 3. 設定資訊訊號的音量



將程序旋鈕再往右轉動一格。

重複按下脫水轉速按鈕，直到設定所需的訊號音量。

將程序旋鈕轉至 Off (關) 離開功能表。



## 清潔與打理

### 警告

#### 致命危險！

如果觸摸帶電零件，可能會導致觸電。  
關閉洗衣機電源開關，並拔下電源插頭。

### 警告

#### 中毒危險！

含有溶劑的清潔劑可能會產生有毒氣體。  
請勿使用含有溶劑的清潔劑。

### 注意！

#### 可能造成電器損壞

含有溶劑的清潔劑，如清潔溶劑液可能會損壞洗衣機表面和零件。  
請勿使用含有溶劑的清潔劑。

## 洗衣機外殼 / 控制面板

- 用柔軟、潮濕的布擦拭洗衣機外殼和控制台。
- 及時清除殘留的洗滌劑。
- 請勿用水槍清潔。

## 滾筒

清潔時，請使用不含氯的清潔劑，避免使用鋼絲球擦拭。

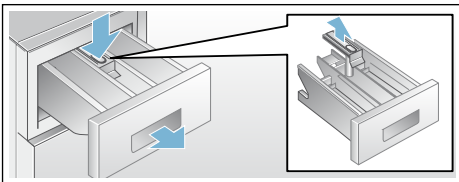
## 除鈣

如果洗衣機使用過程中洗滌劑用量正確，則不需要進行任何除鈣操作。但是，如果必須進行除鈣操作，則請遵循除鈣劑製造商的使用說明。您可透過我們的網站或從售後服務中心取得合適的除鈣劑。

## 洗滌劑添加槽和外殼

如果洗衣機內有殘留洗滌劑或柔軟劑：

1. 開啟水龍頭。拉出洗滌劑抽屜。
2. 拆下襯墊：用手指將襯墊從下往上推。



3. 用水和刷子清潔洗滌劑配料盤和襯墊，然後將其晾乾。同時清潔外殼內部。
4. 安裝襯墊，並將其鎖定到位（將圓筒推入導軌插銷）。
5. 推入洗滌劑添加槽。

提示：讓洗滌劑添加盒保持開啟，以風乾任何的殘餘水份。

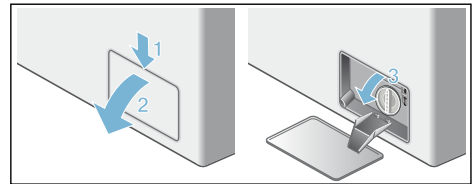
## 洗滌幫浦堵塞

### 警告

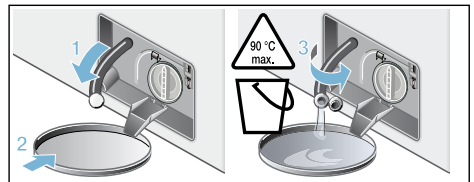
#### 灼傷危險！

高溫洗滌時，洗衣水是熱水。如果直接接觸洗衣水，可能會導致燙傷。  
讓洗衣水先冷卻。

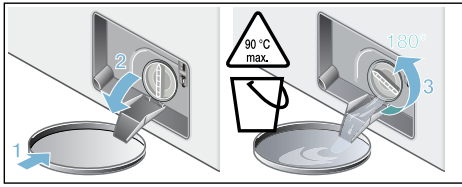
1. 關閉水龍頭，確保沒有水再流入洗衣機，並需要透過洗衣水泵將水排出。
2. 關閉電器，並拔下電源插頭。
3. 開啟並拆下維護蓋。
4. 將水泵蓋前的排水槽打開。



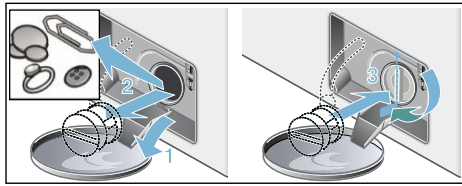
5. 從支架上拆下排水軟管，然後取下密封蓋。讓洗衣水流至適當的容器中。重新將密封蓋裝上排水軟管，並將排水軟管裝入定位托架。



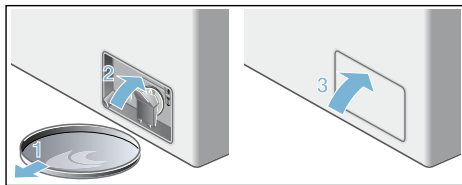
- 沒有排水管  
小心轉動泵蓋 180 度，但不要拆下。水會由洗衣水泵流出。重覆進行，直到不再有洗衣水流出。



- 6. 小心地旋下泵蓋螺絲。殘留的水份可能會流出。清潔內部、泵蓋螺紋和外殼。排水泵中的葉輪必須能夠旋轉。重新裝回泵蓋，並用螺絲扭緊。手柄應保持垂直。



- 7. 將排水槽收入。  
8. 將維修活門裝回，將其鎖定到位並閉合。

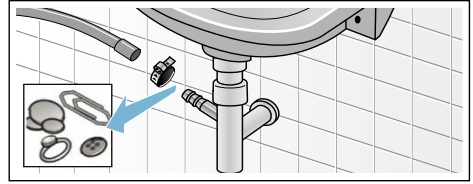


提示：為避免未使用過的洗滌劑在下次洗衣時直接流入排水口，將 2 公升水倒入洗滌劑添加盒 II，接著啟動 Empty (排水) 程序。

### 排水軟管虹吸管位置堵塞

- 1. 關閉設備電源。拔除電源插頭。  
2. 鬆開軟管夾。小心地拆下排水軟管，殘留在軟管中的水可能會漏出。

- 3. 清潔排水軟管與虹吸連接件。

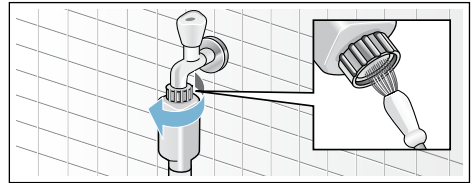


- 4. 重新裝回排水軟管，並使用軟管夾固定連接。

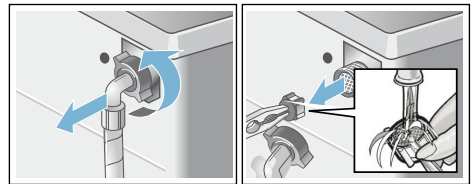
### 供水過濾器堵塞

在執行上述操作前，應該先降低供水軟管中的水壓：

- 1. 關閉水龍頭。  
2. 選擇任何程序，除過水、脫水或排水外。  
3. 按下啟動按鈕。讓程序執行約 40 秒。  
4. 將程序旋鈕轉 Off (關)。取下電源插頭。  
5. 清潔水龍頭上的濾清器：  
將軟管從水龍頭上拆下。  
使用小刷子清潔濾網。



- 6. 對於標準和自動斷水型號，須清潔位於機器背後的過濾器：  
從電器背面取下軟管，  
使用鉗子拆下濾清器，然後清潔濾清器。



- 7. 連接軟管，並檢查會否漏水。

## 故障和處理程序。

### 緊急釋放

例如，斷電的情況下

電源恢復後，程序將會繼續執行。不過，如需拿出衣物，可遵從下列指示開啟機門：

#### **警告** 灼傷危險！

當洗衣機在高溫模式下運行時，如果接觸熱洗衣水和衣物可能會導致燙傷。請儘量待其冷卻。

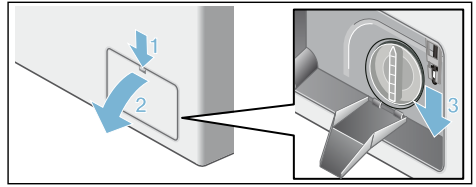
#### **警告** 受傷危險！

將手伸入旋轉中的滾筒，可能會導致手部受傷。切勿碰觸旋轉中的滾筒。請等到滾筒停止轉動。

#### 注意！ 漏水損壞

任何漏出的水皆可能會造成漏水損壞。若透過玻璃仍可看見水時，切勿開啟洗衣機門。

1. 將程序旋鈕轉至 Off（關）。取下電源插頭。
2. 排水。  
利用工具拉下緊急釋放裝置，然後放開。



然後可開啟洗衣機門。

### 顯示面板上的資訊

顯示屏	原因 / 修正方式
YES	洗衣機門解鎖。此時可添加衣物。
NO	<ul style="list-style-type: none"> <li>■ 因滾筒溫度較高，洗衣機門無法打開。請等待溫度下降。</li> <li>■ 因滾筒水位較高，洗衣機門無法打開。排水，選擇脫水或排水程序（若只需排水程序，請將 rpm（脫水轉速）設定為 ☐ 過水停止） = Ⓞ 無最後的脫水程序）。</li> </ul>
E:16	衣物卡住。確實關上洗衣機門。
E:17	<ul style="list-style-type: none"> <li>■ 將冷水水龍頭完全打開</li> </ul>
E:29	<ul style="list-style-type: none"> <li>■ 供水軟管扭曲或堵塞</li> <li>■ 水壓過低。清潔進水處的濾網？</li> </ul>
A:10	<ul style="list-style-type: none"> <li>■ 完全打開熱水龍頭，供水軟管彎曲或堵塞。</li> <li>■ 供水軟管扭曲 / 堵塞；水壓過低。清潔濾網。</li> <li>■ 未有連接熱水供應水管；洗衣機只能使用冷水操作。忽略此訊息；只在第一次洗衣程序時顯示。</li> </ul>
E:18	<ul style="list-style-type: none"> <li>■ 洗衣水泵堵塞。清潔排水泵。</li> <li>■ 排水軟管 / 廢水管堵塞。清潔排水軟管的虹吸管位置。</li> </ul>
E:23	電器漏水導致底盆中有水。聯絡售後服務中心。
CL	如果兒童安全鎖已啟動，請先停用。
其他顯示資訊	關閉洗衣機電源，等待五秒鐘，然後重新打開電源。如果此顯示資訊再次出現，請聯絡售後服務中心。

## 故障和處理程序。

故障	原因 / 解決辦法
電器漏水。	<ul style="list-style-type: none"> <li>■ 接妥或更換排水軟管。</li> <li>■ 鎖緊進水軟管上的螺旋接頭。</li> </ul>
電器未注水。 洗滌劑未流出。	<ul style="list-style-type: none"> <li>■ 是否已選擇啟動按鈕？</li> <li>■ 水龍頭是否打開？</li> <li>■ 濾網是否堵塞？清潔濾網 → 頁 18。</li> <li>■ 供水軟管是否彎曲或堵塞？</li> </ul>
機門無法開啟。	<ul style="list-style-type: none"> <li>■ 安全功能已啟動。程序？</li> <li>■ 是否已選擇 ☐（過水停止 = ⌀ 無最後的排水 / 脫水程序）？ → 頁 11。</li> <li>■ 只能用緊急釋放裝置開啟機門？ → 頁 19。</li> </ul>
程序未開始。	<ul style="list-style-type: none"> <li>■ 是否已按下啟動按鈕暫停程序或是預定按鈕？</li> <li>■ 機門是否關閉？</li> <li>■ 兒童安全鎖是否啟動？停用。</li> </ul>
未排水。	<ul style="list-style-type: none"> <li>■ 是否已選擇 ☐（過水停止 = ⌀ 無最後的排水 / 脫水程序）？ → 頁 11。</li> <li>■ 清潔排水泵。 → 頁 17。</li> <li>■ 清潔排水軟管和 / 或排水管線。</li> </ul>
滾筒中看不到水。	不是故障 - 水位低於視野範圍。
脫水效果不佳。 衣物過於潮濕。	<ul style="list-style-type: none"> <li>■ 非故障 - 由於衣物在滾筒內的放置位置不均衡，因此衣物負載失衡檢測系統中斷脫水。將大、小衣物均勻地放置在滾筒內。</li> <li>■ 是否選擇了過低的速度？</li> </ul>
進行了幾次脫水程序。	不是故障 - 衣物負載失衡檢測系統正在調節衣物放置不均衡。
程序執行時間比正常情況更長。	<ul style="list-style-type: none"> <li>■ 不是故障 - 失衡檢測系統正在透過重複攤開衣物以調整衣物放置位置失衡問題。</li> <li>■ 不是故障 - 泡沫檢測系統啟動 - 已啟動過水程序。</li> </ul>
洗衣期間，程序持續時間發生變化。	不是故障 - 程序運行順序會針對特定的洗滌過程進行優化。這可能會導致所顯示的程序時間發生變化。
用於盛放護理劑的添加盒中有殘留液體。	<ul style="list-style-type: none"> <li>■ 不是故障 - 不影響衣物護理劑的效果。</li> <li>■ 視乎需要清潔隔板。</li> </ul>
洗衣機內散發出異味。	執行程序 Cottons（棉質衣物）90 °C，不放入任何衣物。使用標準洗滌劑。
☐ 符號 / 「洗滌」閃爍。泡沫從洗滌劑添加盒中漏出。	<p>是否使用了過多洗滌劑？</p> <p>將一匙的衣物柔順劑與 ½ 公升水混合，並倒入添加槽 II 中（不適用於戶外衣物、運動衣物或者絨毛衣物）。</p> <p>在下一個洗滌程序中減少洗滌劑的用量。</p>

故障	原因 / 解決辦法
脫水程序中出現噪音、振動及「移動」。	<ul style="list-style-type: none"> <li>■ 電器是否平穩？調平電器。→ 頁 22。</li> <li>■ 洗衣機基座是否穩固？固定電器基座。→ 頁 22。</li> <li>■ 是否移除運輸支架？移除運輸支架。→ 頁 23。</li> </ul>
電器運轉時，顯示面板 / 指示燈無法運作。	<ul style="list-style-type: none"> <li>■ 是否停電？</li> <li>■ 保險絲是否燒斷？重置 / 更換保險絲。</li> <li>■ 如果故障重複出現，則請聯絡售後服務中心。→ 頁 21。</li> </ul>
有洗滌劑殘餘在衣物上。	<ul style="list-style-type: none"> <li>■ 部分無磷洗滌劑中含有不溶於水的殘留物。</li> <li>■ 選擇過水程序或在清洗後刷掉衣物上的殘留物。</li> </ul>
在暫停模式下，顯示面板上顯示 <b>NO</b> 。	水位過高。此時不可添加衣物。必要時立即關閉洗衣機門。按下啟動按鈕繼續運行情序。
在暫停模式下，顯示面板上顯示 <b>YES</b> 。	機門已解鎖。此時可添加衣物。
如果您無法自行解決故障（關閉 / 打開洗衣機電源後），或必須對洗衣機進行維修操作：	
<ul style="list-style-type: none"> <li>■ 將程序旋鈕轉至 Off（關）。洗衣機已關上電源。</li> <li>■ 將電源插頭從插座拔下。</li> <li>■ 關閉水龍頭，並聯絡售後服務中心。→ 頁 21。</li> </ul>	

## 售後服務

如果您無法自行解決這一問題（參見故障排除章節）→ 頁 20，請聯絡我們的售後服務中心。→ 封面

我們將努力尋找合適的解決方案，盡量避免工程師不必要的上門服務。

請向售後服務中心提供機器的產品編號（E no.）及生產編號（FD）。

E-Nr. _____	FD _____
產品編號	生產編號

您可以在以下位置找到此資訊，\* 依機型而定：

在洗衣機門的內側\* / 在打開的維護蓋內\* 和洗衣機背面。

請信賴製造商的專業知識。

如需協助，歡迎聯絡我們。透過瞭解上述資訊，您可以確保由經過培訓的專業維修人員，使用原廠備件對您的洗衣機進行維修。

## 技術規格

尺寸：

60 x 55 x 85 厘米  
（闊 x 深 x 高）

重量：

66 - 73 公斤\*

電源連接：

額定電壓：220–240 V, 50 Hz

額定電流：10 A / 13 A\*

額定功率：2300 瓦

水壓：

100-1000 kPa (1-10 bar)

\* 視乎型號而定

電源關閉時的耗電量：

0.17 瓦

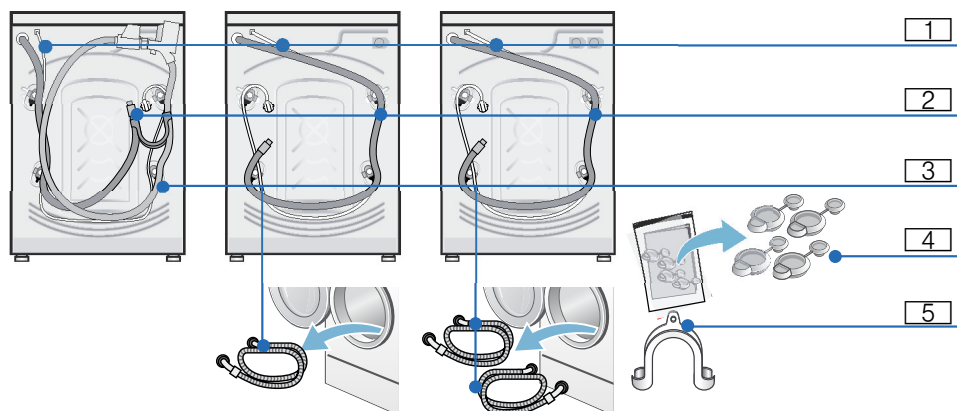
準備使用狀態下（待機模式）的耗電量：

2.00 瓦

## 定位和連接

### 電器隨附物件

**提示：** 檢查洗衣機是否存在任何運輸損壞。切勿使用損壞的機器。若有問題，請與購買的經銷商或我們的客戶服務中心聯絡。



- ❑ 1 電源線
- ❑ 2 排水
- ❑ 3 供水軟管
- ❑ 4 運輸鎖定裝置的外蓋
- ❑ 5 用於固定排水軟管的彎管 \*

\* 視乎型號而定

此外，需要使用軟管夾（直徑 24 - 40 毫米，可在專業經銷商處購買）將排水軟管與虹吸管連接。

#### 實用工具

- 水準儀
- 扳手：
  - WAF 13, 用於擰鬆運輸鎖定器，和
  - WAF 17, 用於調校洗衣機的螺紋腳

### 安全說明

#### ⚠ 警告 受傷危險！

- 洗衣機本身非常重。因此抬起 / 運輸洗衣機時必須小心操作。
- 如果試圖抓住洗衣機的突起部位（例如洗衣機門）而將其抬起，那麼洗衣機的零件可能會損壞，甚至導致人身傷害。切勿試圖抓住洗衣機的突起部位將其抬起。
- 如果軟管和電源線位置安排不妥當，就有可能導致絆倒和受傷。小心放好軟管與電線，以免絆倒。

#### 注意！ 可能造成電器損壞

結冰的軟管可能會裂開或碎裂。請勿將洗衣機安裝在可能結霜的環境或室外。



**注意!**

**漏水損壞**

供水軟管和排水軟管的連接點處都存在較高的水壓。為避免漏水和滲水引起的損壞，您必須嚴格遵守本章節中的相關說明。

**提示**

- 除了此處所列之安全資訊外，各地水電供應者可能還有特殊需求。
- 如有疑問，請由專業人員安裝本設備。

**安裝地點**

**提示：** 洗衣機必須平穩放置，確保其不會移動。

- 安裝地點的表面必須平穩堅固。
- 不適合安裝於軟質地面 / 地板。

**安裝在底座或木製樓板上**

**注意!**

**可能造成電器損壞**

脫水時，洗衣機可能會「緩慢移動」，甚至從底座上翻倒 / 傾倒。

使用固定架固定電器基座。

訂購編號：WMZ 2200、WX 975600。

**提示：** 將洗衣機安裝在木製樓板上：

- 盡可能安裝在牆角處，
- 安裝在防水木板（厚度約 30 毫米）上，用螺絲與樓板牢牢固定。

**安裝在有抽屜的平台上**

平台訂購編號：WMZ 20490、WZ 20490。

**將洗衣機安裝在廚房中**

**警告**

**致命危險!**

如果觸摸帶電零件，可能會導致觸電。切斷電器的電源供應。

**提示**

- 開槽深度必須為 60 厘米。
- 只可將洗衣機安裝在連續的工作檯面底下，且工作檯必須與相鄰的櫥櫃緊固連接。

若因安裝在工作檯面下或櫃子內而須拆除電器的頂蓋板，請必須以金屬頂蓋取代原有頂蓋板。

訂購編號：WMZ20331；WZ20331。

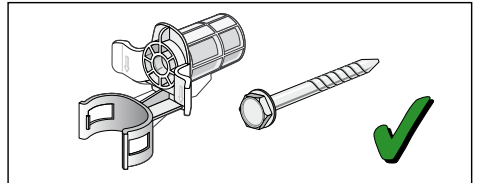
**拆除運輸鎖定器**

**注意!**

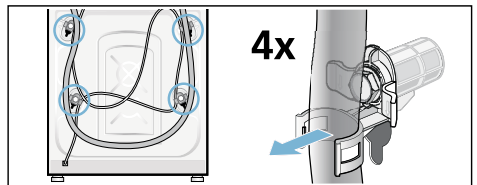
**可能造成電器損壞**

- 洗衣機在運輸過程中透過運輸鎖定器固定。如果未及時拆除運輸鎖定器，那麼在洗衣機運行時，諸如滾筒等元件就有可能受到損壞。因此，首次使用洗衣機前，必須將四個運輸鎖定器完全拆除。並且將拆下的鎖定器儲存在安全的地方。
- 為避免發生運輸損壞，如果後續需要搬運洗衣機，那麼必須先將運輸鎖定器裝回洗衣機初始的位置。

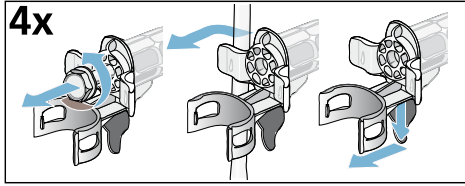
**提示：** 將螺絲和套管儲存在安全的地方。



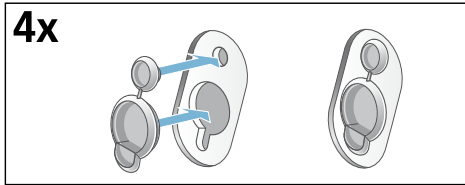
1. 從固定夾中取出軟管。



2. 旋下四個運輸安全裝置的螺栓。  
拆除套管。首先需要將電源線從托架上拆下。

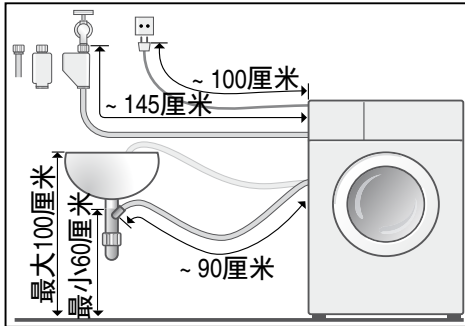


3. 插入蓋板。

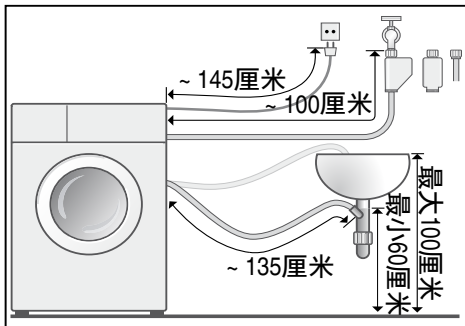


## 軟管及電線長度

- 左側連接



- 右側連接



**建議：**可透過專業經銷商 / 售後服務中心購買以下配件：

- Aqua-Stop 或冷水軟管延長管 (約 2.50 米)。訂購編號：WMZ2380、WZ10130。
- 適用於標準型號的供水長軟管 (約 2.20 米)。

## 供水

**⚠ 警告**  
**致命危險！**

如果觸摸帶電零件，可能會導致觸電。  
切勿將 Aqua-Stop 安全閥浸入水中 (內有電磁閥)。

連接洗衣機時，應嚴格遵守下列要求：

### 提示

- 洗衣機的冷水接頭只能使用冷水供水。
- 洗衣機的熱水接頭只能使用最高溫度 60 °C 的熱水或是冷水。
- 避免將洗衣機連接至未增壓熱水爐的冷熱水混合龍頭。
- 避免使用舊的供水軟管。應使用隨機提供的供水軟管，或從特約經銷商處購得的軟管。
- 避免彎曲、擠壓、改裝或切割供水軟管 (否則將無法保證其長度)。
- 只可徒手扭緊螺絲連接處。如果用工具 (鉗子) 將螺絲旋得太緊，可能會導致螺紋損壞。

### 供水的最佳水壓

最低 100 kPa (1 bar)

最高 1000 kPa (10 bar)

當水龍頭打開時，自來水流速最低為 8 公升 / 分鐘。

若水壓高過此數字，則必須安裝減壓閥。

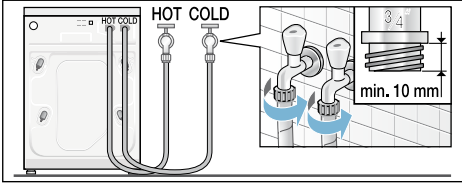
### 熱水與冷水連接

#### 提示：

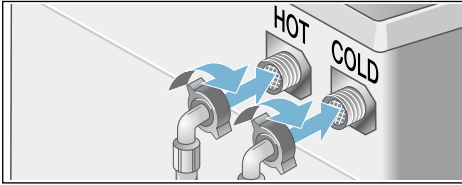
- 將紅色熱水供應水管安裝在熱水龍頭上，紅色閥門安裝在電器上
- 將藍色冷水供應水管安裝在熱水龍頭上，藍色閥門安裝在電器上



連接水管 (3/4" = 26.4 毫米)



連接電器



僅連接冷水

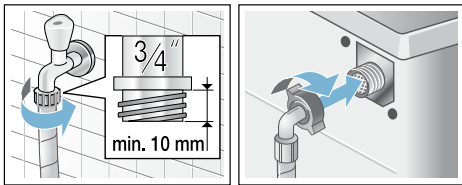
若未有熱水供應，可以只連接冷水供應水管並蓋住電器上熱水連接口以避免灰塵進入

**提示：** 小心地關閉水龍頭，並檢查接點有無漏水。螺絲連接處會承受水管壓力。

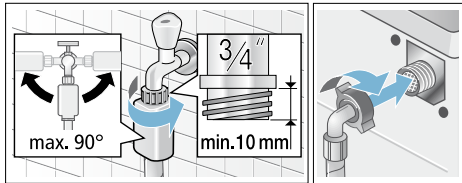
冷水連接

將供水軟管接至水龍頭 (3/4" = 26.4 毫米) 與電器 (Aqua-stop 的型號除外，不需另行安裝)：

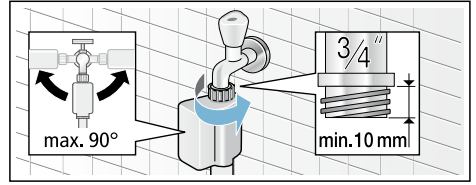
■ 型號：標準



■ 型號：Aqua-Secure



■ 型號：Aqua-Stop



**提示：** 小心地關閉水龍頭，並檢查接點有無漏水。螺絲連接處會承受水管壓力。

排水

**注意！**  
漏水損壞

如果在排水過程中，由於水壓過高導致排水軟管從水盆中滑出，或者軟管接頭鬆脫，那麼流出的水可能會引起淹水。固定排水軟管，確保其不會滑出或鬆脫。

**提示：** 請勿扭曲排水軟管或將軟管拉緊。

可根據下列說明敷設排水軟管：

■ 出水至水槽

**警告**  
灼傷危險！

使用高溫洗滌功能時，如果在某些情況下，如高溫洗衣水排放到洗臉盆中時接觸高溫洗衣水，可能會導致燙傷。切勿觸摸高溫的洗衣水。

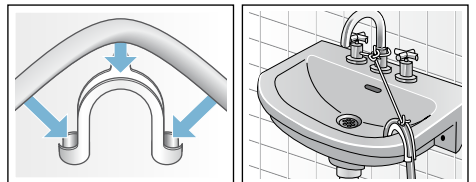
**注意！**

洗衣機或衣物損壞

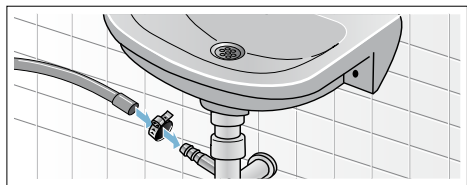
如果排水軟管的末端浸在排出的水中，那麼水可能會被回吸至洗衣機內，導致洗衣機 / 織物損壞。

應確認：

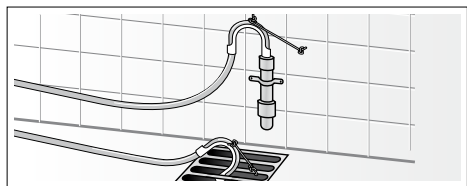
- 塞子不會堵塞水槽排水。
- 避免將排水軟管的末端浸入排出的水中。
- 洗衣機排水的速度夠快。



- **排水至虹吸管**  
必須使用直徑 24-40 毫米的軟管夾將接頭牢牢固定（可從專業經銷商處購得）。



- **將洗衣機的排水排放至帶有橡膠套管的塑膠管中，或排水槽中**

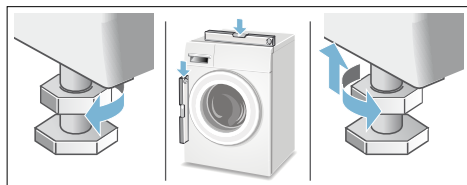


## 水平調校

使用水平儀確保洗衣機放置位置處於水平狀態。

水平調節不當可能會導致洗衣機發出強烈的噪音、劇烈的振動以及「緩慢移動」。

1. 使用扳手，順時針旋轉鎖緊螺母將其擰鬆。
2. 使用水平儀檢查洗衣機的校準，並視乎需要進行調整。轉動洗衣機的基座來改變其高度。  
洗衣機的四個支腳都必須穩固地著地。
3. 將鎖定螺帽旋緊至機殼上。  
這時請抓緊基座，且不要調整高度。  
電器四個基座上的鎖定螺帽均必須旋緊在機殼上！



## 電源連接

### ⚠ 警告

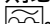
#### 致命危險！

如果觸摸帶電零件，可能會導致觸電。

- 手部潮濕時，不要觸碰或握持電源插頭。
- 拔下電源線時，必須用手抓住插頭而不是電線，否則會導致電源線損壞。
- 請勿在機器運行過程中拔下電源插頭。

遵循以下說明，並確保：

#### 提示

- 實際電源電壓與洗衣機上注明的電壓（銘牌）相同。  
額定銘牌上會顯示所需連接的電力負荷及保險絲。
- 洗衣機只可以透過適當安裝的接地插座連接交流電使用。
- 電源插頭的規格與插座規格相同。
- 電纜線橫截面積符合規定。
- 地線裝置已安裝妥當。
- 必須由專業電工替換電源線（需要更換電源線時）。替換之電源線配件可向售後服務中心購買。
- 不得使用多個電源插頭 / 連接器或延長電線。
- 如果沒有漏電保護斷路器，則必須使用帶有以下符號的電路器：。  
此符號確保斷路器種類符合相關法規。
- 電源插頭必須始終隨時可輕鬆接觸到。
- 避免彎曲、擠壓、改裝、切割電源線，或使電源線與熱源接觸。

## 初次洗滌前

洗衣機出廠前經過全面測試。為使測試過程中可能殘留在洗衣機內的任何液體排放乾淨，請在洗衣機中無任何衣物的情況下，運行第一次洗滌週期。

#### 提示

- 洗衣機必須正確安裝和連接。（參閱 → 頁 22）。
- 切勿使用損壞的機器。聯絡售後服務中心。

1. 檢查電器。
2. 插好電源插頭。

3. 開啟水龍頭。
4. 關閉洗衣機門（切勿在洗衣機中放入任何衣物）。
5. 選擇 Cottons（棉質衣物）程序和溫度 90 °C。
6. 打開洗滌劑添加盒。
7. 在添加槽 II 中倒入約 2 公升水。
8. 在添加槽 II 中倒入標準洗滌劑。  
**提示：** 為避免洗滌劑產生過多泡沫，請只使用洗滌劑製造商推薦用量一半的洗滌劑。切勿使用羊毛或纖幼衣物專用洗滌劑。
9. 關好洗滌劑添加盒。
10. 按下啟動按鈕。
11. 程序結束時，關閉電器。

您的洗衣機現已準備就緒，可隨即開始使用。

## 搬運

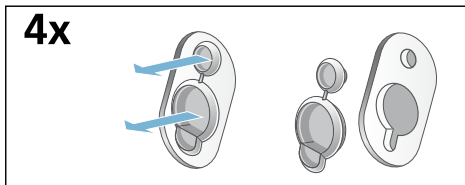
例如，當搬家時

### 準備工作：

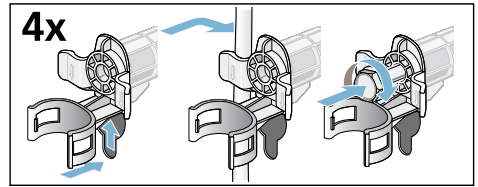
1. 關閉水龍頭。
2. 降低供水軟管中的水壓。  
 維護 – 供水濾清器 → 頁 18
3. 將剩餘的洗衣水排放乾淨。  
 維護 – 洗衣水幫浦被卡住 → 頁 17
4. 斷開洗衣機電源。
5. 拆除軟管。

### 安裝運輸鎖定器：

1. 移除機蓋，並將之放在安全的地方。  
 如有需要，請使用螺絲批。



2. 插入四條套管。  
 將電源線夾入固定夾。將螺栓插入並旋緊。



### 開始使用前：

#### 提示

- 必須將運輸固定器拆除。
- 為避免未使用過的洗滌劑在下次洗衣程序中直接流入排水口：將約 2 公升水倒入添加槽 II，然後開始 Empty（排水）程序。

## **Aquastop 自動偵測漏水系統保固**

僅適用於搭載 Aquastop 自動偵測漏水系統之機台

商品買家除了可向買賣契約中的賣方要求提供保固、並享用本公司所提供的機台保固之外，本公司還根據以下條款擔負賠償之責任：

1. 個人使用者若因本公司之 Aquastop 自動偵測漏水系統故障而蒙受水損，我方將負責賠償。
2. 本賠償保固條款於機台之使用期限內適用。
3. 保固條約的前提條件為：搭載 Aquastop 自動偵測漏水系統之機台必須依照本公司之說明書正確安裝與連接；並包含正確連接安裝的 Aquastop 延長件（原廠配件）。  
本公司的保固範圍未包含：損壞的管線或控制閥延伸至水龍頭上連接 Aquastop 自動偵測漏水系統的接頭。
4. 原則上，搭載 Aquastop 自動偵測漏水系統之機台於運轉期間不需人員看照，運轉結束後亦不需刻意關閉水龍頭。  
唯有當您長時間離開住所時（例如外出渡假數星期時），才需關閉水龍頭。

### **故障時的送修與服務諮詢**

CN 400 889 9999

各國當地的聯絡資料，請參閱隨附之客服索引。

BSH Hausgeräte GmbH

Carl-Wery-Straße 34

81739 München

GERMANY

siemens-home.bsh-group.com

由 BSH HOME APPLIANCES（中國）CO., LTD. 按 Siemens AG 商標使用授權製造



9001175105 (9612)