



SIEMENS



Torktumlare

WT47U640EU

siemens-home.bsh-group.com/welcome

sv Bruks- och monteringsanvisning

Register
your
product
online

Din nya torktumlare

Du har bestämt dig för en torktumlare av märket Siemens.

Ta några minuter och läs bruksanvisningen, så att du lär dig torktumlarens fördelar.

Varje torktumlare som lämnar fabriken uppfyller kraven i Siemens kvalitetssäkring när det gäller funktion och felfritt skick.

Mer information om våra produkter, tillbehör, reservdelar och service hittar du på vår webbsida www.siemens-home.bsh-group.com eller så kan du vända dig direkt till service.

Om bruks- och installationsanvisningen beskriver olika modeller finns avvikelserna angivna på respektive ställe.



Använd inte torktumlaren förrän du läst igenom denna bruks- och installationsanvisning!

Illustrationsregler

Varning!

Kombinationen av symbol och varningstext varnar för möjliga risksituationer. Livsfara eller risk för personskador om du inte följer anvisningarna.

Obs!

Varningstexten varnar för en eventuellt farlig situation. Risk för sak- och/eller miljöskador om du inte följer anvisningarna.

Anvisning/tips

Anvisningar om hur du använder enheten optimalt/nyttig information.

1. 2. 3. / a) b) c)

Siffror eller bokstäver markerar momenten.

■ / - / -

Rutor eller snedstreck markerar uppräkningspunkter.

Innehållsförteckning

	Avsedd användning	4		Så använder du maskinen	26	
	Säkerhetsanvisningar	4	Lägg i tvätten och slå på tumlaren	26		
	Barn/funktionshinderade/husdjur	4	Yllekorgen	26		
	Installation	6	Torktumla med yllekorg	27		
	Användning	7	Ställ in programmet	28		
	Rengöring/skötsel	10	Slå på programmet	28		
	Återvinning	11	Programkörning	28		
	Förpackning/uttjänt maskin	11	Ändra program eller lägga i tvätt	28		
	Kylmedel	11	Avbryta program	28		
	Spartips	11	Programslut	28		
	Uppställning och anslutning	12	Ta ur tvätten och slå av torktumlaren	29		
	Medföljande tillbehör	12	Tömma kondensattanken	29		
	Uppställning och anslutning av tumlaren	12	Rengöra luddfiltret	30		
	Extratillbehör	13		Oljud	31	
	Transport och frostskydd	13		Maskininställningar	32	
	Kondensatavtappning	14	Slå på inställningsläge	32		
	Kort sammanfattning av det viktigaste	17	Ändra volymen på indikeringssignalerna	32		
	Lär dig enheten	18	Ändra volymen på användningssignalen	33		
	Torktumlare	18	Ändra ljusstyrka på pekskärmen	33		
	Kontroller	19	Slå av inställningsläge	33		
	Pekdisplay	20		Rengöring	34	
	Tvättgods	22	Rengöra tumlare och kontroller	34		
	Förbehandla tvätten	22	Rengöra fuktgivaren	34		
	Sortera tvätten efter	22	Rengöra silen i kondensattanken	34		
	Program och knappar	23	Enkel maskinrengöring	35		
	Program	23	Intensivrengöring	36		
	Pekdisplay, kontroller	25	Rengöra luftkanalen	39		
		Felsökning	40		Felsökning	40
		Service	42		Service	42
		Förbrukningsvärden	43		Förbrukningsvärden	43
	Förbrukningstabell	43	Förbrukningstabell	43		
	Effektivaste programmet för bomullstextilier	43	Effektivaste programmet för bomullstextilier	43		
		Tekniska data	44		Tekniska data	44



Avsedd användning

- Maskinen är bara avsedd för hemanvändning.
- Installera eller använd inte maskinen i utrymmen med frostrisk och/eller uteliknande förhållanden. Risk för maskinsador om restvattnet fryser. Slangarna kan spricka om de fryser.
- Maskinen är bara avsedd för torktumling och uppfräschning av vattentvättat tvättgods som går att torktumla (se tvättråden på tvättgodset) i hemmet. All annan användning av maskinen är ej avsedd användning och inte tillåten.
- Maskinen är avsedd för användning upp till max. 4000 möh.

Innan du slår på maskinen:

Titta om det finns synliga skador på maskinen. Använd inte maskinen om den är trasig. Har du problem, kontakta din återförsäljare eller service.

Läs och följ bruks- och installationsanvisningarna samt all annan dokumentation som medföljer maskinen.

Spara dokumentationen för framtida bruk och ev. kommande ägare.



Säkerhetsanvisningar

Följande säkerhetsanvisningar och varningar är till för att skydda dig från personskador och omgivande materialsador.

Försiktighetsåtgärderna är viktiga, du måste även vara försiktig vid installation, skötsel, rengöring och användning av maskinen.

Barn/funktionshindrede/ husdjur



Varning Livsfara!

Barn eller andra som inte kan bedöma riskerna med att använda maskinen kan skada sig eller hamna i livsfarliga situationer. Obs!

- Barn över 8 år och personer med fysisk, sensorisk eller mental begränsning eller personer som saknar erfarenhet eller kunskap får bara använda maskinen om någon ansvarig övervakar eller instruerar hur man använder maskinen säkert samt de förstått riskerna med att använda maskinen.
- Låt inte barn leka med maskinen.
- Låt inte barn rengöra eller sköta maskinen utan uppsikt.

- Håll barn under 3 år och husdjur borta från maskinen.
- Lämna inte maskinen utan uppsikt när barn eller andra som inte kan bedöma riskerna är i närheten.

 **Varning**
Livsfara!

Barn kan bli inlåsta i maskinen och hamna i en livsfarlig situation.

- Ställ inte maskinen bakom en dörr, det kan blockera luckan så att den inte öppnar ordentligt.
- När maskinen är uttjänt, dra ut kontakten ur uttaget **innan** du kapar sladden och slår sönder lucklåset.

 **Varning**
Kvävningsrisk!

Barn kan sno in sig i förpackning/plastfolie eller förpackningsdetaljer om de leker med dem, de kan även dra dem över huvudet och kvävas.

Håll förpackning, plastfolie och förpackningsdetaljer utom räckhåll för barn.

 **Varning**
Förgiftningsrisk!

Tvättmedel och -tillsatser kan ge förgiftning vid förtäring. Om du av misstag sväljer dem, sök läkarvård. Håll tvättmedel och -tillsatser utom räckhåll för barn.

 **Varning**
Irriterar ögon/hud!


Kontakt med tvättmedel och -tillsatser kan ge ögon-/hudirritation.

Skölj ögon/hud noggrant vid kontakt med tvättmedel och -tillsatser. Håll tvättmedel och -tillsatser utom räckhåll för barn.

Installation

Varning **Risk för elstötar/brand/ materialsador/maskinsador!**

Är maskinen inte installerad ordentligt kan det leda till livsfarlig situation. Kontrollera följande:

- uttagets matarspänning matchar maskinens märkspänning (märkskylten). Anlutningseffekt och avsäkring står också på märkskylten.
- Enheten får inte bli matad via externbrytande enhet som t.ex. en timer eller vara ansluten till krets som annan enhet slår på och av.
- kontakt och jordat uttag matchar och ger ordentlig jordning.
- Installationen ska ha rätt ledningsarea.
- Det ska alltid gå att komma åt kontakten. Om det inte går så krävs fast installation med 2-polig brytare som uppfyller elsäkerhetsföreskrifterna.
- Använd bara jordfelsbrytare märkta: . Märkningen är enda sättet att se att den uppfyller gällande föreskrifter.

Varning **Risk för elstötar/ materialsador/maskinsador!**

Är maskinens sladd ändrad eller skadad, så finns risk för elstöt, kortslutning eller brand på grund av överhettning. Sladden får inte bli veckad, klämd eller ändrad och inte heller komma i kontakt med värmekällor.

Varning **Brandrisk/risk för materialsador/maskinsador!**

Förlängningssladdar och grenuttag kan leda till brand på grund av överhettning eller kortslutning. Anslut enheten direkt i rätt installerat, jordat uttag. Använd inte förlängningssladdar, grenuttag och sladdosor.

Varning **Risk för personskada/ materialskada/maskinskada!**

- Maskinen kan vibrera och vandra vid användning, risk för person- eller materialskada. Ställ maskinen på rent, jämnt, stabilt underlag. Nivellera maskinen med vattenpass och skruvfötterna.

- Ställer du maskinen fel ovanpå tvättmaskinen vid pelarmontering finns risk för personskada, material- och/eller maskinskada. Pelarmontering ovanpå tvättmaskin kräver att maskinerna har samma djup och bredd och att du använder ev. monteringsatts.
→ *Sidan 13*
Maskinerna MÅSTE vara fastsatta med pelarmonteringsatts. All annan pelarmontering är förbjuden.
- Tar du tag i maskinens utstickande delar (t.ex. luckan) för att lyfta eller flytta maskinen, så kan de gå av och ge personskador. Ta inte tag i maskinens utstickande delar för att flytta maskinen.

Varning

Risk för personskador!

- Maskinen är mycket tung. Lyft kan ge personskador. Lyft inte maskinen själv.
- Maskinen har vassa kanter som kan skära dig i händerna. Ta inte på maskinens vassa kanter. Använd skyddshandskar vid lyft.
- Risk för snubbling och personskador om du inte drar slang och sladd ordentligt. Dra slangar och sladdar så att ingen riskerar att snubbla på dem.

Användning

Varning

Explosions-/brandrisk!

Tvättgods som varit i kontakt med lösningsmedel, olja, vax, vaxborttagning, färg, fett eller fläckborttagning kan medföra både brand- och explosionsrisk om du kör det i torktummlaren. Obs!

- Skölj tvätten noga i varmvatten och tvättmedel innan du torktummlar den i maskinen.
- Lägg bara i tvättat tvättgods för torktumling.
- Använd inte maskinen om du rengjort tvättgodset med industrikemikalier.

Varning

Explosions-/brandrisk!

- Om det finns restmaterial i luddfiltret kan det antändas vid torktumling så att maskinen börja brinna eller exploderar.
Rengör luddfiltret regelbundet.
- Vissa objekt kan antändas vid torktumling så att maskinen börja brinna eller exploderar.
Ta ut tändare och tändstickor ur fickorna på plaggen.
- Koldamm eller mjöl i luften runt maskinen kan ge en dammexplosion.
Se till så att området runt maskinen är rent när den är igång.

Varning

Brandrisk/risk för materialskador/maskinskador!

Maskinen innehåller R290, ett miljövänligt men brandfarligt kylmedium.
Håll öppna lågor och tändkällor borta från maskinen.



Varning

Risk för brand/materialskada/maskinskada!

Avbryter du ett program innan torkcykeln är klar, så hinner tvättgodset inte svalna tillräckligt utan kan antändas och ge material- eller maskinskador.

- Sista delen av torkcykeln blir tvättgodset inte uppvärmt (avsvalningscykel). Funktionen är till för att hålla tvättgodset på en temperatur som inte skadar det.
- Slår du av maskinen innan torkcykeln är klar måste du ta ut all tvätt ur trumman direkt och sprida ut den (för att fördela värmen).

Varning

Förgiftningsrisk/risk för materialskada!

Kondensatet är inte drickbart, det kan vara kontaminerat med ludd. Kontaminerat kondensat kan vara hälsofarligt och ge materialskador.
Drick eller återanvänd det inte.

Varning

Förgiftningsrisk!

Rengöringsmedel som innehåller lösningsmedel kan avge giftiga ångor.
Använd inte rengöringsmedel som innehåller lösningsmedel.

⚠ Varning**Risk för personskador!**

- Om du stöder/sätter dig på öppen lucka, så kan maskinen välta och ge personskador. Stöd dig inte mot luckan när den är öppen.
- Klättrar du upp på maskinen, så kan toppskivan gå sönder och ge personskador. Klättra inte upp på maskinen.
- Sträck dig aldrig in i trumman när den roterar, risk för handskador. Vänta tills trumman stannat.

Obs!**Material-/maskinskador**

- Överskrider du maximal tvättmängd kan maskinen inte fungera som den ska och kan det ge material- och maskinskador. Överskrid inte maximal torr tvättmängd. Se till så att du inte överskrider maximal tvättmängd i programmen → *Sidan 23*.
- Torktumlar du utan ludduppsamling (t.ex. luddfilter, luddenhet beroende på maskinspecifikation) eller med ofullständig eller trasig ludduppsamling, så kan det ge maskinskador. Torktumla inte utan eller med ofullständig eller trasig ludduppsamling.

- Maskinens luftintag kan suga in lätta föremål som hår och ludd när maskinen är igång. Håll rent runt maskinen.
- Skumplast och -gummi deformeras eller smälter vid torktumling. Torktumla inte tvättgods som innehåller skumplast och -gummi.
- Överdoserar du tvättmedel eller -tillsatser kan det ge material- och maskinskador. Följ alltid tillverkarens doseringsanvisningar för tvättmedel/-tillsatser/ textilvårdsprodukter och sköljmedel.
- Blir maskinen överhettad, så fungerar den inte som den ska och det kan ge material- och maskinskador. Se till så att maskinens luftintag inte är blockerat när den är igång och att området runtom är välventilerat.

Rengöring/skötsel

Varning **Livsfara!**

Maskinen är eldriven. Risk för elstötar om du kommer åt strömförande komponenter!
Obs!

- Slå av maskinen. Gör maskinen strömlös (dra ur kontakten).
- Ta aldrig i kontakten med fuktiga händer.
- Dra alltid i kontakten när du drar ur, inte i sladden, annars kan du skada sladden.
- Gör inga tekniska förändringar på maskinen eller funktionerna.
- Det är bara våra servicetekniker och behörig elektriker som får reparera maskinen eller arbeta på den. Samma sak gäller vid sladdbyte, om det behövs.
- Reservsladdar går att beställa hos service.

Varning **Förgiftningsrisk!**

Rengöringsmedel som innehåller lösningsmedel kan avge giftiga ångor.
Använd inte rengöringsmedel som innehåller lösningsmedel.

Varning **Risk för elstötar/material-/ maskinskador!**

Om det kommer fukt i maskinen kan det kortsluta den.
Rengör inte maskinen med högtryckstvätt, ångtvätt, slang eller vattenspruta.

Varning **Risk för personskada/ materialskada/enhetskada!**

Användning av reservdelar och tillbehör från andra tillverkare är farligt och kan ge person-, material-, och maskinskador.
För att undvika risker, använd bara originaltillbehör och originalreservdelar.

Obs! **Material-/maskinskador**

Rengörings- och förbehandlingsmedel (t.ex. fläckborttagning, förbehandlingspray) kan skada maskinens ytor vid kontakt. Obs!

- Låt inte medlen komma i kontakt med maskinens ytor.
- Rengör bara maskinen med vatten och mjuk, fuktad trasa.
- Ta bort tvättmedelsstänk och andra rester direkt.



Återvinning

Förpackning/uttjänt maskin



Släng förpackningen i återvinningen.

Maskinen är märkt enligt EU-direktiv 2012/19/EG om elektriskt och elektroniskt avfall (Waste electrical and electronic equipment – WEEE).

Direktivet anger ramen för återtagande och återvinning av gamla maskiner inom EU.

Kylmedel

Obs!

Brandrisk/förgiftningsrisk/risk för sak- och maskinskador

Tumlaren innehåller miljövänligt men brännbart kylmedium R290. Felaktig skrotning kan leda till brand och förgiftning.

Lämna maskinen för återvinning och skada inte rören i kylkretsen.

Spartips

- Centrifugera tvätten före torktumling. Ju torrare tvätt, desto kortare torktid och lägre effektförbrukning.
- Fyll maskinen med maximal tvättmängd.
Anvisning: Lägg inte i mer än programmets maxmängd eftersom det ger längre torktid och högre effektförbrukning.
- Se till så att rumsventilationen ger tillräckligt luftutbyte och att maskinens luftintag är fritt.
- Ta bort luddet i maskinen efter varje torktumling. Nedluddad maskin ger längre torktid och högre effektförbrukning.
- **Energisparläge:** använder du inte maskinen före programstart eller efter programslut, så slår maskinen automatiskt om till energisparläge. Display och kontrollampor slocknar efter några minuter. Du slår av energisparläget genom att använda enheten igen, t.ex. genom att öppna och stänga tumlarluckan. Använder du inte maskinen på ett tag när den är i energisparläge, så slår den av automatiskt.



Uppställning och anslutning

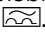
Medföljande tillbehör

- Torktumlare
- Bruks-och monteringsanvisning
- Yllekorg*
- Kondensatavtappning*

Uppställning och anslutning av tumlaren

Varning **Livsfara!**

Tumlaren är eldriven, risk för elstötar.

- Titta om torktumlaren har skador. Du får inte använda en trasig tumlare.
- Se till så att angiven spänning på typskylten matchar den i uttaget före elanslutning.
- Använd bara jordfelsbrytare med den här symbolen .
- Se till så att sladden inte blir veckad, klämd eller kommer i kontakt med värmekällor eller vassa kanter.

Varning

Risk att barn blir instängda tumlaren, vilket kan medföra livsfara!

Ställ inte torktumlaren bakom en dörr eller skjutdörr som kan blockera eller hindra luckan från att öppna.

Varning

Brandrisk/förgiftningsrisk/risk för sak- och maskinskador!

Tumlaren innehåller miljövänligt men brännbart kylmedium R290.

- Håll alltid tumlarens luftintag fritt och se till så att det finns tillräcklig rumsventilation.
- Håll öppna lågor och tändkällor borta från tumlaren.

* beroende på modell

Obs!

Risk för personskador!

- Du skada dig om du lyfter den tunga tumlaren. Lyft aldrig tumlaren själv.
- Du kan skära upp händerna på tumlarens vassa kanter. Ta aldrig tag i tumlarens vassa kanter.
- Utstående delar på tumlaren kan gå av om du lyfter eller skjuter den. Flytta aldrig tumlaren med hjälp av utstående delar.

Obs!

Risk för saksador på tumlare och textilier!

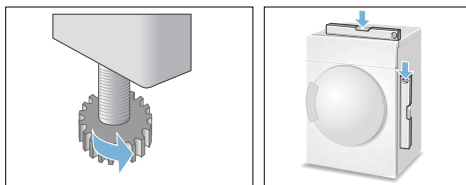
- Kontrollera att torktumlaren inte har transportskador. Använd inte tumlaren om den är trasig.
- Restvattnet i tumlaren kan frysa och skada den. Ställ tumlaren i frostfritt utrymme.

Tänk på följande vid uppställning:

- installationsplatsen ska vara ren, plan och stabil,
- det ska alltid gå att nå kontakten,
- håll rent runt tumlaren och
- se till så att tumlaren är uppriktad med hjälp av skruvfötterna.

Anvisning: Kontrollera maskinens uppriktning med vattenpass och korrigera den vid behov. Justera höjden genom att skruva på maskinfötterna.

Alla maskinfötterna måste stå stadigt på underlaget.



En felaktig uppriktning kan orsaka kraftigt buller, vibrationer och felaktiga trumrörelser.

Anvisning: Låt en fackman ansluta maskinen om du är osäker.

Extratillbehör

Extratillbehör köper du * hos service:

- **Monteringssats för tvättpelare:**
Tumlaren går att ställa ovanpå en matchande tvättmaskin med samma djup och bredd för att spara plats. Du måste fästa tumlaren på tvättmaskinen med monteringsatsen.
Beställningsnummer med utdragbar bänkskiva: **WZ27400**;
Beställningsnummer utan utdragbar bänkskiva: **WZ27410**.
- **Stativ:**
Stativet får upp tumlaren och ger smidigare lastning och tömning. Transportera tvätten med den utdragbara tvättkorgen i stativet.
Beställningsnummer: **WZ20505**.

Transport och frostskydd

1. Töm kondensattanken.
2. Vrid programvredet till något av programmen.
3. Tryck på startknappen.
4. Vänta 5 minuter.
Anvisning: Kondensatet blir urpumpat.
5. Töm kondensattanken igen.
6. Slå av torktumlaren.

Anvisning: Det finns lite restvatten kvar i torktumlaren trots urpumpningen.

Obs!

Restvattnet kan rinna ut och ge saksador.

Transportera maskinen stående.

Obs!

Tumlaren innehåller kylmedel och kan bli skadad.

Låt torktumlaren stå i två timmar före användning.

* beroende på modell

Kondensatavtappning

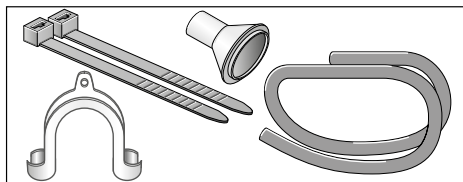
Det bildas kondensat i maskinen vid tumling.

Använd maskinen med ansluten avloppsslang.

Finns det ingen avloppsslang, så rinner kondensatet från maskinen till kondensattanken. I så fall kräver kondensattanken tömning efter varje tumling och dessutom om den blir full tidigare under tumlingen.

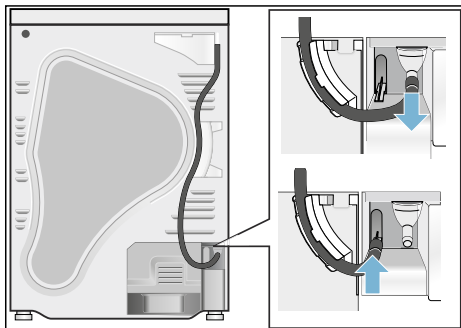
Anslut avloppsslangen såhär:

1. Ta ut tillbehöret ur tumlaren.

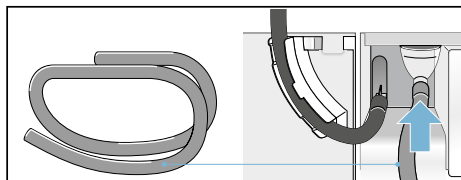


2. Tumlarstatus vid utleverans: slangen till kondensatavtappningen sitter på kondensattankanslutningen.

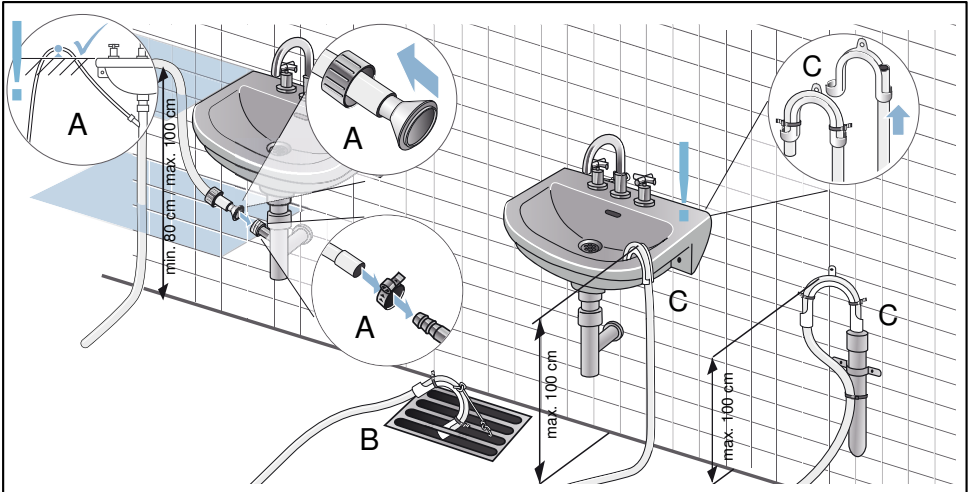
3. Lossa slangen från anslutningen och sätt den i P-läget.



4. Ta av avloppsslangen från tillbehöret och fäst den på den tomma anslutningen.



5. Fäst avloppsslangens andra ände i övriga tillbehör beroende på anslutningsalternativ A, B eller C.



Obs!

Stående vatten i tumlaren kan ge saskador vid baksug.

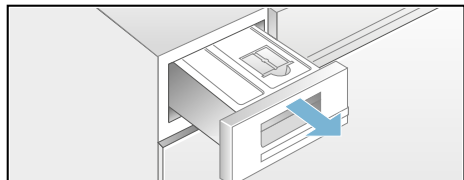
Kontrollera att vattnet rinner undan tillräckligt fort ur handfatet. Avloppet får inte stänga eller bli igensatt.

Obs!

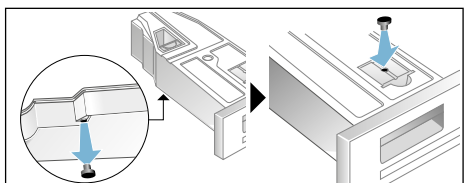
Risk för saskador på grund av läckor eller uttrinnande vatten.

Sätt fast avloppsslangen ordentligt så att den inte lossnar. Gör inga veck på avloppsslangen. Se till så att höjdskillnaden mellan uppställningsyta och avlopp är max. 100 cm och min. 80 cm vid avloppsanslutning i vattenlås.

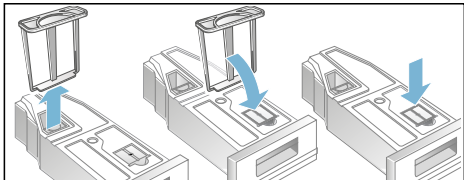
6. Dra ut kondensattanken helt.



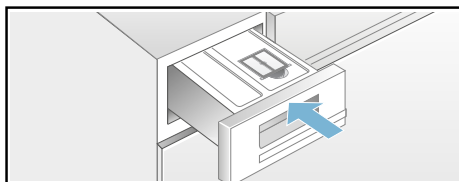
7. Vrid kondensattanken 180° på underdelen och ta ur proppen. Vrid tillbaka kondensattanken och sätt proppen i fördjupningen på ovansidan av kondensattanken.



8. Dra ut filtret ur snäppfästet och sätt det i fördjupningen på kondensattanken.



9. Skjut in kondensattanken så att den snäpper fast igen.

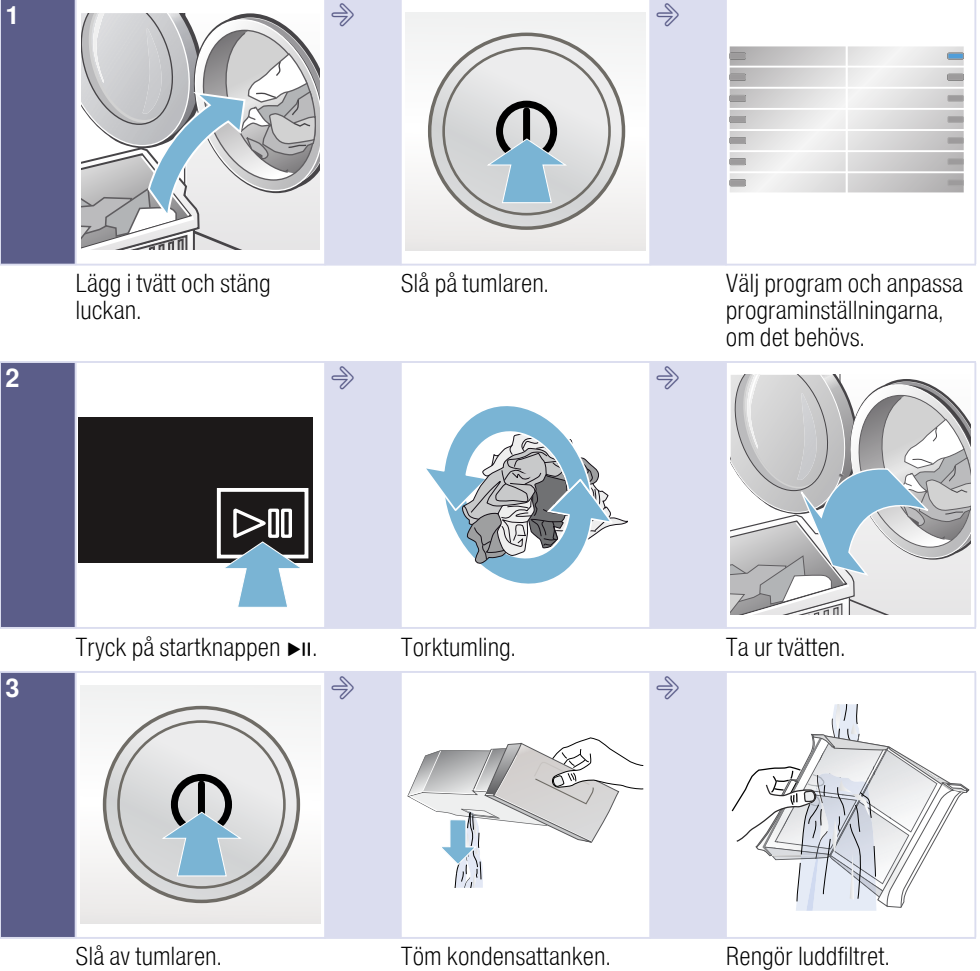


Nu tappar maskinen av kondensatet genom avloppsslangen direkt till avloppet eller handfatet.

Anvisning: Gör momenten i omvänd ordning om du vill ha kondensatavtappningen i kondensattanken igen.



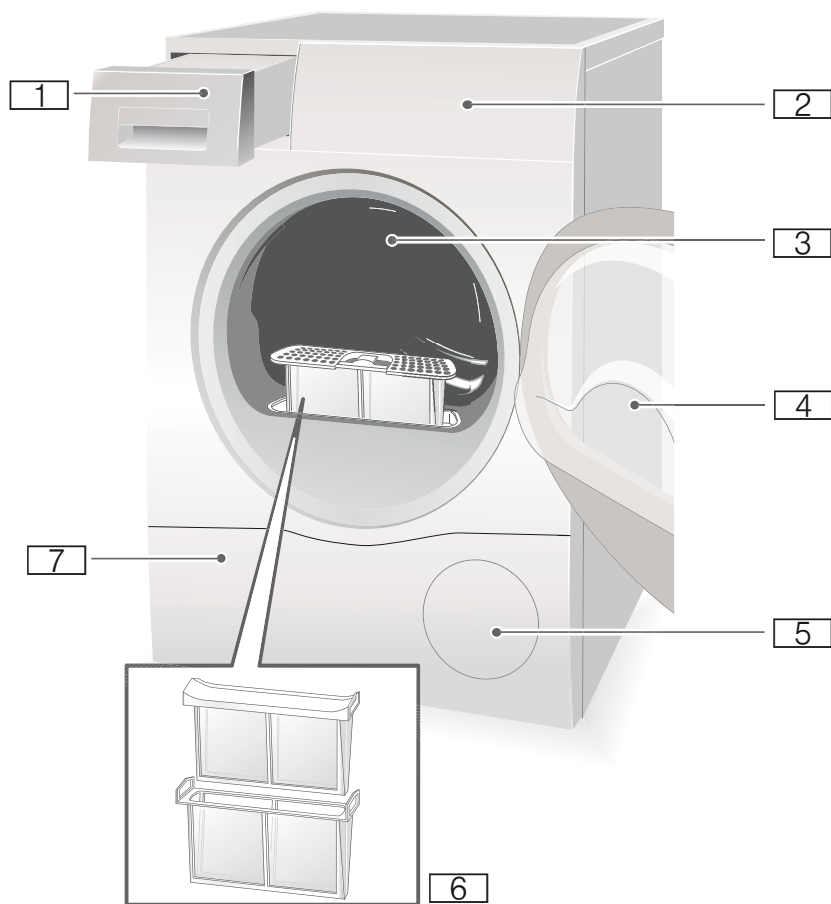
Kort sammanfattning av det viktigaste





Lär dig enheten

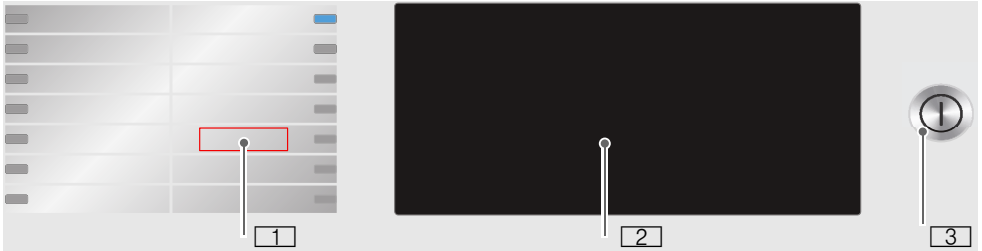
Torktumlare



- 1 Kondensattank
- 2 Kontroller och display
- 3 Trumbelysning*
- 4 Tumlarlucka
- 5 Luftintag
- 6 Luddfilter
- 7 Servicelucka

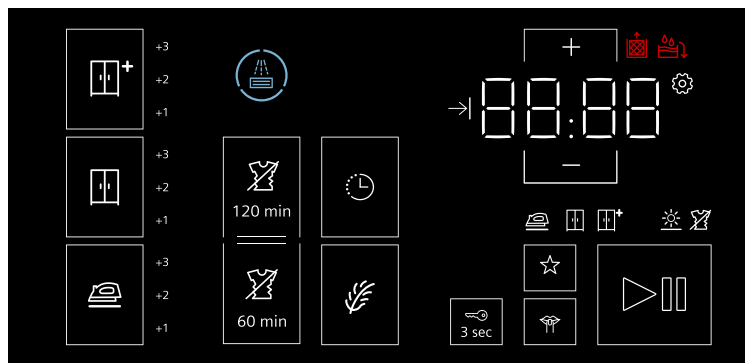
* beroende på modell

Kontroller





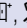


- 1** **Program** → *Sidan 23*. Tryck till mitt på programknapparna.
- 2** **Pekdisplay** → *Sidan 20*. Tryck till på de inramade delarna.
- 3** **Huvudbrytare** Tryck på den för att slå på och av maskinen.

Pekdisplay



Anvisning: Tryck till på pekdisplayens inramade delar om du vill välja inställningar. Pekdisplayen lyfter fram valda inställningar. Trycker du till igen, så kan du ändra eller slå av inställningarna.

Kontroller	Beskrivning
+1; +2; +3	Torkinställning: Skåptorr plus med finjusterbar torkgrad
+1; +2; +3	Torkinställning: Skåptorr med finjusterbar torkgrad
+1; +2; +3	Torkinställning: Stryktorr med finjusterbar torkgrad
120/60 min.	Strykfritt
	Färdig om-tid
	Knappval
	Skontorkning
3 sec	Barnspärr
	Favoritprogram
	Tyst torktumling utan knapp- och programslutssignal
	Start och paus
Utförlig beskrivning av kontrollerna från → <i>Sidan 25.</i>	
Indikering	Beskrivning
	Värmeväxlaren blir ursköljd
	Rengöra luddfiltret → <i>Sidan 30</i>
	Tömma kondensattanken → <i>Sidan 29</i>

Indikering	Beskrivning
✳	Programstatus torktumling:
 ,  ,  ,  , -P-, End	Strykorrh, Skåporrh, Skåporrh plus, Strykfritt, Paus, Programslut
00:00	Programtid, t.ex. 1:51. Anvisning: När du väljer ett program visas den beräknade torktiden för det rekommenderade tvättgodset. Fuktgivarna bestämmer restfuktigheten i tvättgodset och anpassar programtiden (förutom i tidsstyrda program). Du kan se hur maskinen ändrar resttiden på displayen.
→00:00	Anpassning och tid för aktiverad Färdig om-tid, t.ex. →1 8,5 h.
	Inställningar



Tvättgods

Förbehandla tvätten



Varning

Explosions- och brandrisk!

Ta bort tändare och tändstickor ur fickorna på plaggen.

Obs!

De kan skada torktrumman och textilierna.

Töm alla fickor på plaggen och tänk på följande:

- Knyt skärp och band till förkläden osv. eller använd tvättpåse.
- Stäng alla blixtlås, hakar, öglor och knappar. Knäpp ihop stora tvättplagg, t.ex. påslakan.
- Ta bort metallföremål som t.ex. gem från textilierna.
- Torkresultatet blir jämnast om du sorterar tvätten efter tygsort och torkprogram.
- Torka alltid mycket små textilier, t.ex. barnstrumpor, tillsammans med större tvättplagg, t.ex. handdukar.
- Trikåstickade textilier som t.ex. T-shirtar och trikåplagg krymper ofta vid den första torktumlingen. Använd ett skonprogram.
- Låt inte syntetvätt bli snustorr. Det finns risk att tvätten blir skrynklig.
- Använd ett tidprogram för enskilda tvättplagg.
- Många tvätt- och klädvårdsmedel, t.ex. stärkelse eller sköljmedel, innehåller partiklar som kan avsätta sig på fuktgivaren. Det kan försämra givarens funktion och därmed torkresultatet.

Anvisningar

- Dosera tvätt- och sköljmedel enligt tillverkarens anvisningar när du tvättar de plagg som ska torkas.
- Rengör fuktgivaren regelbundet → *Sidan 34.*

Sortera tvätten efter

- Går att torktumla
- Torktumla på normal temperatur
- Torktumla på låg temperatur
- Går inte att torktumla

Anvisning: Lägg inte tvätt från tvättmaskinen direkt i torktumlaaren. Sortera centrifugerad tvätt innan du lägger den i torktumlaaren.

Om du torkar tunna textilier och textilier med flera eller tjocka skikt tillsammans torkar de olika snabbt. Torka därför bara tvättgods med likartad tygtyp och struktur tillsammans, så får du ett likformigt torkresultat. Om du därefter fortfarande tycker att tvätten är för fuktig kan du välja ett tidprogram för nattorkning → *Sidan 23.*

Obs!

Risk för sakskador på tumlare eller textilier!

Följande textilier bör inte torktumlas:

- Oljeförorenad tvätt.
- Otvättade textilier.
- Ej luftgenomsläppliga textilier, t.ex. gummerat tvättgods.
- Känsliga tyger, t.ex. siden och syntetiska gardiner.

Program och knappar

Program

Program och textilier	maxtvättmängd och programinställningar/info
<p>Programnamn</p> <p>För vilka textilier programmet är avsett.</p>	<p>maxtvättmängden bygger på textiliernas torrvekt</p> <p>möjliga programinställningar</p>
<p>Bomull </p> <p>Slitstarka textilier av bomull eller linne som tål vittvätt.</p>	8 kg
<p>Syntet </p> <p>Textilier av syntet och blandväv.</p>	3,5 kg
<p>Mix </p> <p>Blandad tvätt bestående av textilier av bomull och syntet.</p>	3 kg
<p>Underkläder </p> <p>För ömtåliga underkläder t.ex. av sammet, spets, Lycra, siden eller satin som tål maskintvätt.</p>	1 kg
<p>Torkning i korg </p> <p>Textilier av ull eller av ullblandning som tål torktumling.</p> <p>Anvisning: Tumla alltid textilierna med yllekorg → <i>Sidan 26</i>.</p>	1,5 kg
<p>Kallt </p> <p>Tidsstyrt program för alla textilier utom ylle och siden.</p> <p>Alla textiltyper. Uppfräschning eller vädning av knappt använt tvättgods.</p>	3 kg
<p>MyTime </p> <p>Alla slags textilier; tidsstyrt program</p> <p>Avsett för tidigare tumlad eller lätt fuktig tvätt samt eftertorkning av flerlagars, tjockt tvättgods.</p>	3 kg
<p>Skjortor </p> <p>Strykfria skjortor/blusar av bomull, linne, syntet eller blandväv.</p>	1,5 kg
<p>Täcken </p> <p>Syntetfyllda textilier, kuddar, lapptäcken eller överkast.</p> <p>Tvätta stora textilier var för sig. Följ tvättråden.</p>	2,5 kg
<p>Dunprogram </p> <p>Dunfyllda textilier, kuddar, täcken eller duntäcken.</p> <p>Tvätta stora textilier var för sig.</p>	1,5 kg

Outdoor 	1,5 kg
Regn- och friluftskläder med membranbeläggning samt vattenavvisande textilier.	
Handdukar 	6 kg
Slitstarka bomullshanddukar.	
Super 40' 	2 kg
Syntet och lätt bomull.	
Hygien 	4 kg
Slitstarka textilier.	
Anvisning: Passar mycket bra för högt ställda hygienkrav.	

Pekdisplay, kontroller

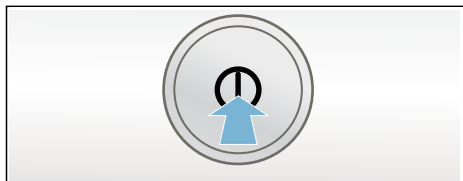
Kontroller	Förklaringar och anvisningar
Anvisning:	Du kan inte välja alla kontroller och funktioner i varje program. Valda inställningar är framlyfta på pekdisplayen. Trycker du till igen, så kan du ändra eller slå av inställningarna.
Torkinställning:	Välj en torkinställning som matchar tvättgodset du ska tumla.
Skåptorrt plus	För flerlagrigt, tjockt tvättgods som är svårtumlat.
Skåptorrt	Normalt, enlagers tvättgods.
Stryktorrt	Normalt, enlagers tvättgods som har rätt fuktighet för att stryka eller hänga upp efter torktumling.
+1; +2; +3 (Finjustera torkgraden)	<p>Är tvätten fortfarande för fuktig efter torktumling, så kan du anpassa torkinställningens torkgrad genom öka på den i steg från +1 till +3. Det ger längre programtid men samma temperatur.</p> <p>Tryck till på en torkinställning på pekdisplayen, t.ex. , tills du får upp den torkgrad du vill ha.</p> <p>Har du anpassat torkgraden, så ligger inställningarna kvar även efter att du slagit av tumlaren.</p>
(Färdig om-tid)	<p>Använd Färdig om-tiden om du vill bestämma när programmet ska vara klart. Det fördröjer programstarten.</p> <p>Välj med knappvalen, om du vill anpassa Färdig om-tiden. Du får upp det timantal du vill ha upp till 24 timmar på displayen.</p>
(Knappvalen)	Använd knappvalen för att ställa in Färdig om-tiden i alla program, programtiden i tidsstyrda program, program för maskinrengöring eller maskininställningar.
120/60 min. (Strykfritt)	Trumman snurrar tvätten med regelbundna intervall efter programslut för att undvika skrynkling. Du kan slå av Strykfritt eller ändra funktionstiden.
(Skontorkning)	Sänkt temperatur för ömtåliga textilier som t.ex. polyakryl eller elastan. Kan ge längre programtid.
3 sec (Barnspärr)	Barnspärren förhindrar att inställningarna blir ändrade av misstag. Du slår på eller av barnspärren genom att välja 3 sec på pekdisplayen i 3 sekunder.
(Tyst torktumling)	<p>Torktumling utan knapp- och programslutssignal. Du slår på eller av knapp- och programslutssignalerna genom att välja på pekdisplayen.</p> <p>Du kan ändra maskininställningarna genom att välja på pekdisplayen i 3 sekunder. → <i>Sidan 32</i></p>
(Favoritprogram)	<p>Sparar program med individuella programinställningar.</p> <p>Välj ett program med de programinställningar du vill ha. Du sparar programmet genom att välja på pekdisplayen i 3 sekunder. Programmet ligger kvar även efter att du slagit av maskinen. Du slår på sparad program genom att slå på maskinen och välja på pekdisplayen.</p>
(Start/Pause)	Startar och pausar programmet.



Så använder du maskinen

Lägg i tvätten och slå på tumlaren

Anvisning: Tumlaren ska vara rätt installerad och ansluten → *Sidan 12*.



1. Lägg tvätten i trumman.
2. Tryck på ① för att slå på tumlaren.
3. Stäng luckan.

Obs!

Risk för sakskador på tumlare eller textilier!

Se till så att du inte klämmer fast tvätt i luckan.

Anvisning: Trumbelysningen är tänd när du öppnar, stänger luckan samt slår på programmet. Trumbelysningen slocknar automatiskt.

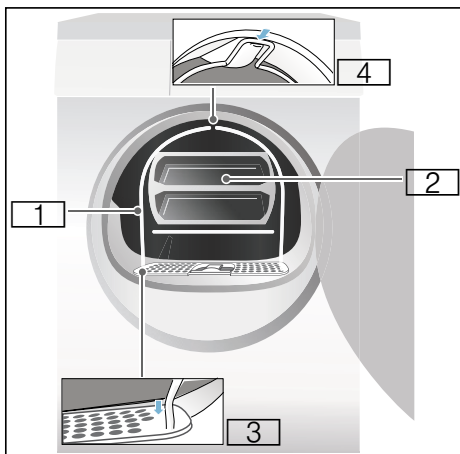
Yllekorgen

Anvisning: Yllekorgen är bipackad i tumlaren* eller går att köpa som tillbehör hos service.

Obs!

Risk för sakskador på tumlare och textilier!

Använd aldrig tumlaren med trasig yllekorg.

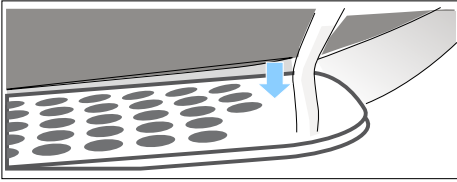


- 1 Yllekorg
- 2 Insats till yllekorgen
- 3 Fördjupningar för att fästa yllekorgen
- 4 Snäppfästen för yllekorgen

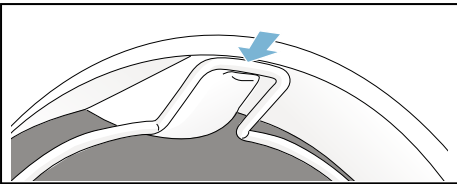
* beroende på modell

Torktumla med yllekorg

1. Sätt yllekorgens fötter i hålen på luddfiltret.



2. Ställ yllekorgen mot övre snäppfästet.



Yllekorgen ska nu sitta fast i torktrumman.

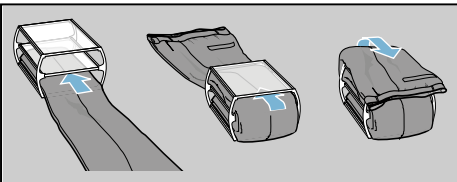
3. Lägg textilierna i yllekorgens insats

Anvisningar

- Centrifugera textilierna innan du lägger dem i insatsen.
- Lägg tvätten löst i insatsen. Tryck inte in textilierna.

Användningsexempel:

- a) **Byxor eller kjol**

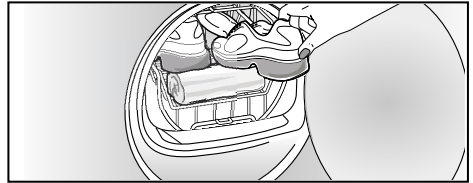


- b) **Tröja**



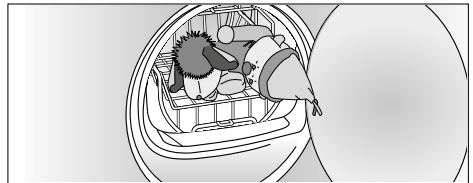
- c) **Sportskor**

Lägg sportskorna i yllekorgen **utan** insatsen. Dra ut plösaorna så långt det går och ta ur iläggssulor och hålfotsinlägg. Rulla ihop en handduk och lägg under sportskorna, så att du får ett snett underlag. Ställ sportskorna med hälen på handduken.



- d) **Gosedjur**

Torka gosedjuren i yllekorgen utan insats. Fyll inte för mycket gosedjur i yllekorgen, så att de faller ur.

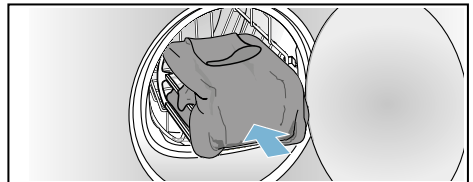


4. Lägg insatsen eller sportskorna i yllekorgen.

Obs!

Risk för sagskador på textilierna.

Lägg textilierna i yllekorgen, så att de inte kommer i kontakt med trumman.



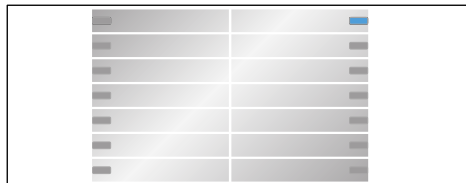
sv Så använder du maskinen

- Välj program för yllekorg eller tidsstyrt program med programvredet.
- Ställ in torktiden.
Tunn ylletröja: ca 1:20 h
Tjock ylletröja: ca 1:30 - 3:00 h
Kjol: ca 1:00 - 1:30 h
Byxor: ca 1:00 - 1:30 h
Handskar: ca 30 min.
Sportskor: ca 1:30 h/med vädning max. 2:00 h
Anvisning: Tjocka eller flerlagers textilier kräver ev. längre torktid för att ge det torkresultat du vill.
- Starta programmet.
- Ta ur tvätten och slå av torktummlaren.

Ställ in programmet

Anvisning: Om du har på barnspärren, så måste du slå av den före programinställning, se → *Sidan 25*.

- Välj det program du vill ha, mer programinfo se → *Sidan 23*.
- Välj det program du vill ha. Du får upp programförinställningarna till programmet du valt på displayen.



Anvisning:

Programförinställningarna är grundinställningar som du får upp när du väljer program. Du får upp programförinställningarna på displayen när du valt program.

- Du kan ändra programförinställningarna, om du vill. Mer information, se → *Sidan 25*.

Slå på programmet

Tryck på startknappen.

Anvisning: Vill du förhindra att programmet blir ändrat av misstag, slå på barnspärren, se → *Sidan 25*.

Programkörning

Du får upp programstatusen på displayen.

Ändra program eller lägga i tvätt

Du kan ta ur eller lägga i tvätt samt ändra eller anpassa program närsomhelst under tumlingen.

- Öppna luckan eller tryck på startknappen för att pausa.
- Lägg i eller ta ur tvätten.
- Välj annat program eller en tillvalsfunktion, om du vill.
- Stäng luckan.
- Tryck på startknappen.

Anvisning: Programtiden på displayen blir uppdaterad efter tvättmängd och -restfuktighet. Tummlaren kan ändra visade värden vid programändring eller tvättmängdsanpassning.

Avbryta program

Du kan avbryta programmet närsomhelst genom att öppna luckan eller pausa med startknappen.

Obs!

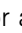
Brandrisk! Tvätten kan börja brinna.

Ta ur och bred ut tvätten om du avbryter programmet, så att värmen går ur.

Programslut

Du får upp *End* på displayen.

Ta ur tvätten och slå av torktumlaren

1. Ta ur tvätten.
2. Tryck på  för att slå av tumlaren.

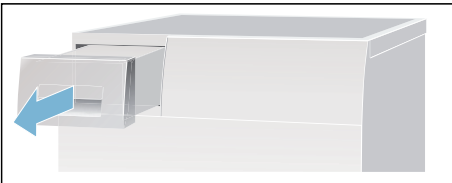


Tömma kondensattanken

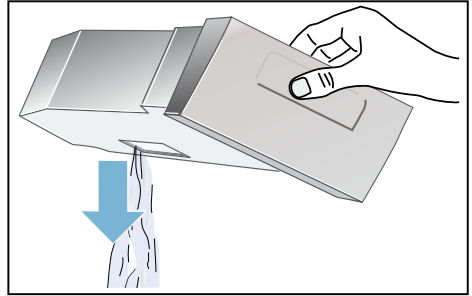
Maskinen är inställd på att tappa av kondensatet i kondensattanken vid leverans.

Du kan även tappa av kondensatet via en avloppsslang* till avloppet. Tappar du av kondensatet i avloppet, så behöver du inte tömma kondensattanken vid och efter tumling.

1. Dra ut kondensattanken vågrätt.



2. Häll ut kondensatet.

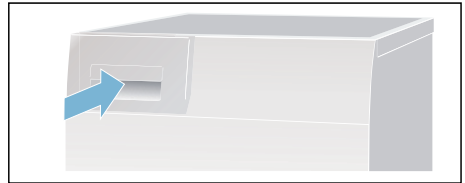


Obs!

Smutsigt kondensat kan skada hälsa och material.

Kondensatet är inte avsett som dricksvatten, det kan vara förorenat med ludd. Drink eller återanvänd det inte.

3. Skjut in kondensattanken så att den snäpper fast i tumlaren igen.



Anvisning: Silen i kondensattanken filtrerar kondensatet till autorengöringen av tumlaren. Rengör silen genom att tömma ur kondensatet. Kontrollera om det finns avlagringar i silen med jämna mellanrum och ta bort dem. Se → *Sidan 34*.

* som medföljer beroende på modell

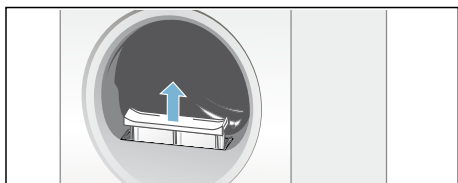
sv Så använder du maskinen

Rengöra luddfiltret

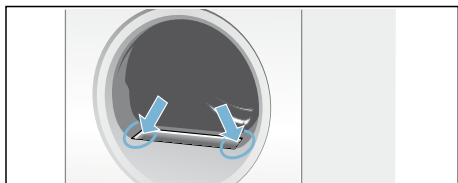
Anvisning: Luddfiltret fångar upp ludd och hår upp från tvätten vid torktumlingen. Igentäppt eller smutsigt luddfilter ger mindre luftflöde som begränsar tumlarens kapacitet. Rent luddfilter minskar strömförbrukning och torktid.

Rengör luddfiltret **efter varje** tumling:

1. Öppna luckan och ta bort luddet från luckan.
2. Dra ut det tvådelade luddfiltret.

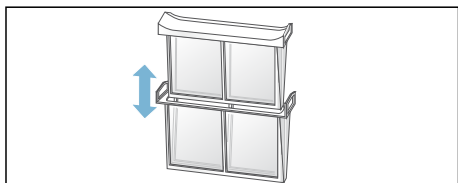


3. Ta bort luddet från fördjupningen i luddfiltret.

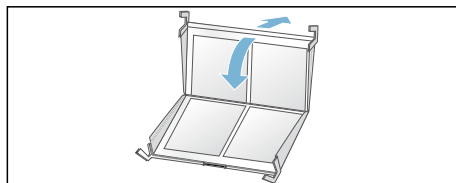


Anvisning: Se till så att luddet inte faller ned i kanalen.

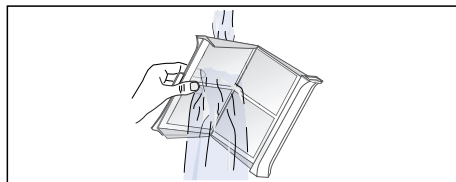
4. Ta isär det tvådelade luddfiltret.



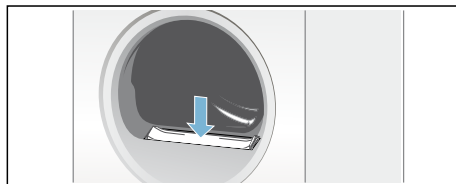
5. Fäll upp båda filtren och ta bort luddet.



6. Skölj av luddet i varmt vatten.



7. Torka av luddfiltren, fäll ihop och sätt i det tvådelade luddfiltret igen.



Obs!
Tumlaren kan bli skadad.

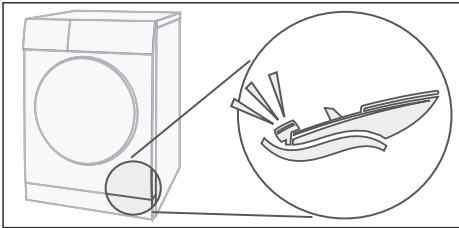
Använd aldrig tumlaren utan luddfilter eller med trasigt luddfilter.



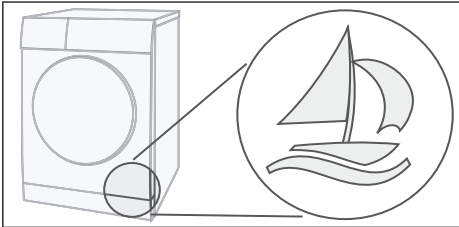
Oljud

Anvisning: Under torkningen, särskilt i dess början, kan driftsljud höras från kompressorn och pumpen. Detta är helt normalt och påverkar inte maskinens felfria funktion.

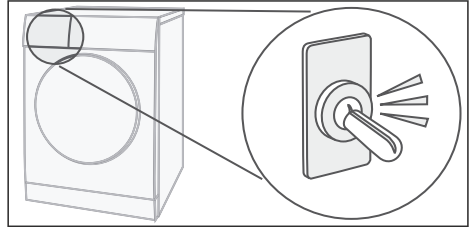
Tumlarens kompressor brummar då och då. Ljudnivån varierar med program och hur långt torkcykeln kommit.



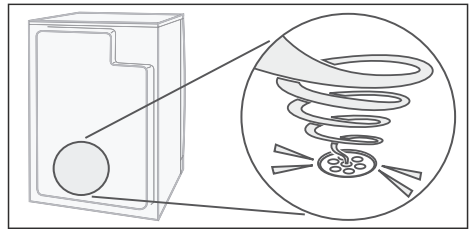
Kompressorn trycksätter då och då, det ger ett surrljud.



Den automatiska tumlarrengöringen ger ett klickljud.



Kondensatet blir inpumpat till kondensattanken. Det ger pumpsljud.




Maskininställningar

Du kan ändra följande maskininställningar med kontrollerna:



- volymen på knapp- och indikerings signaler (t.ex. vid programslut)
- volymen på användningssignalen
- ljusstyrkan på pekskärmen

Du ändrar maskininställningarna genom att slå på inställningsläget.

Slå på inställningsläge

1. Slå på maskinen, om den är av.
2. Du ställer in genom att välja  på pekdisplayen i 3 sekunder.

Inställningsläget är på.

Du får upp visningen av inställningarna  och  på displayen med nuvarande volym för indikeringssignalerna.

Programmet i läge 1 är valt.



3. Ändra nu maskininställningarna.

Ändra volymen på indikeringsignalerna

1. Välj med knappvalet + tills du får upp den inställning du vill ha.

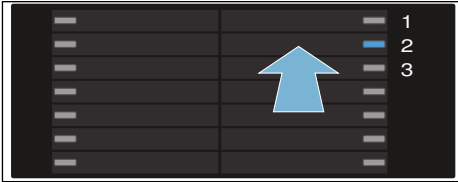


Inställningar:

- 0 av
 - 1 tyst
 - 2 medel
 - 3 hög
 - 4 jättehög
2. Du kan avsluta eller fortsätta inställningsläget.

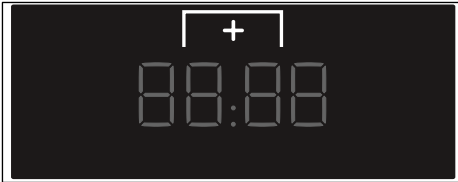
Ändra volymen på användningssignalen

1. Välj programmet i läge 2.



Du får upp **b** på pekdisplayen med nuvarande volym för användningssignalerna.

2. Välj med knappvalet + tills du får upp den inställning du vill ha.

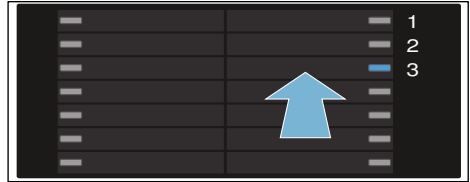


Inställningar:

- 0 av
 - 1 tyst
 - 2 medel
 - 3 hög
 - 4 jättehög
3. Du kan avsluta eller fortsätta inställningsläget.

Ändra ljusstyrka på pekskärmen

1. Välj programmet i läge 3.



Du får upp **ζ** på pekdisplayen med nuvarande ljusstyrka för pekskärmen.

2. Välj med knappvalet + tills du får upp den inställning du vill ha.




Inställningar:

- 1 mörkare
- 2 normal
- 3 ljus
- 4 jätteljus

Slå av inställningsläge

Avsluta och spara inställningarna:

- Välj  på pekdisplayen eller:
- vänta ca 10 sekunder eller:
- Slå av enheten. Valda inställningar ligger kvar även efter att du slagit av maskinen.



Rengöring

Rengöra tumlare och kontroller



Varning

Livs fara!

Tumlaren är eldriven, risk för elstötar. Gör tumlaren strömlös före rengöring.

Rengör bara tumlaren med vatten och mjuk, fuktad trasa.

Ta bort tvättmedelsrester, stänk och andra rester direkt. Använd inga rengörings- och förbehandlingsmedel för tvätt (t.ex. tvättspray, fläckborttagning). Använd inte högtryckstvätt eller ångtvätt för att rengöra maskinen.

Rengöra fuktgivaren

Anvisning: Tumlaren har en rostfri fuktgivare. Fuktgivaren mäter tvättens fuktighetsgrad.

Efter en längre tids användning kan ett tunt skikt av kalk eller rester av tvätt- och sköljmedel avsättas på fuktgivaren. Avlagringarna måste avlägsnas regelbundet, annars kan givarens funktion och därmed torkresultatet försämrast.

Öppna luckan och rengör fuktgivaren med disksvamp.



Obs!

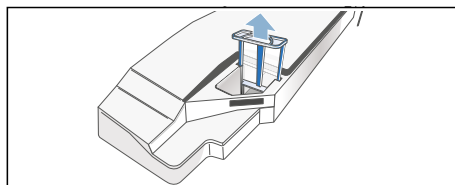
Fuktgivaren kan bli skadad.

Rengör aldrig fuktgivaren med skurmedel och stålull.

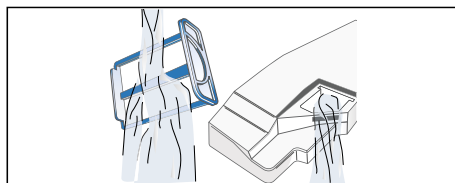
Rengöra silen i kondensattanken

Anvisning: Silen i kondensattanken renar kondensatet som tumlaren använder vid autorengöring.

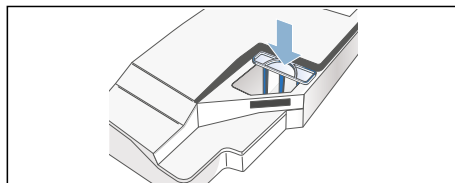
1. Dra ut kondensattanken vågrätt.
2. Håll ut kondensatet.
3. Ta bort silen.



4. Rengör silen i varmvatten eller maskindiska.



5. Sätt i silen så att den snäpper fast igen.



Obs!

Ludd smutsar ned tumlaren och kan skada den.

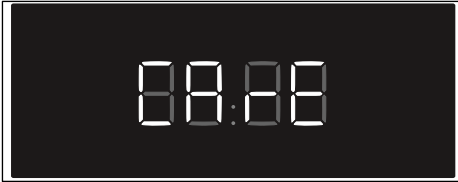
Använd aldrig tumlaren utan filter!

6. Skjut in kondensattanken så att den snäpper fast igen.

Enkel maskinrengöring

Du kan köra en enkel maskinrengöring för att få konstant optimala torkresultat.

Anvisning: Maskinen rekommenderar dig automatiskt att köra en enkel maskinrengöring när du använt den ett slag. Du får då upp anvisningen **ER-E** i 5 sekunder på displayen före programstart och efter programslut. Du får upp anvisningen igen tills du kört igenom den enkla maskinrengöringen.



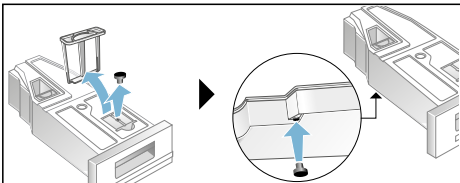
Obs!

Risk för sak- och maskinskador!

Kokande vatten kan skada maskinen och kondensattanken. Håll aldrig kokande vatten i kondensattanken.

Leder du bort kondensvattnet med avloppsslang, gör följande moment **före** maskinrengöring:

1. Dra ut kondensattanken helt ur maskinen.
2. Ta bort filtret och sedan proppen i fördjupningen på ovsidan av kondensattanken.

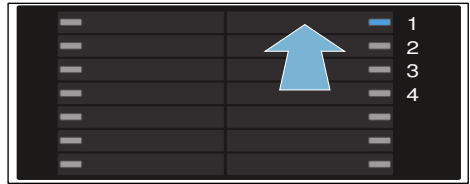



3. Sätt in proppen på undersidan.
4. Skjut in kondensattanken så att den snäpper fast i tumlaren.

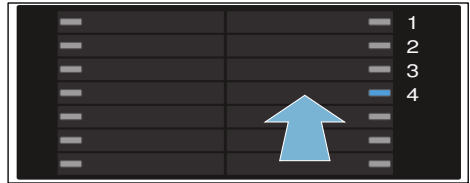
Anvisning: Leder du bort kondensvattnet med avloppsslang, gör momenten i omvänd ordning **efter** maskinrengöring.

Så här slår du på maskinrengöringen:

1. Slå på maskinen, om den är av.
2. Ta ur tvättgodset.
3. Rengör luddfiltret. → *Sidan 30*
4. Välj programmet i läge 1.



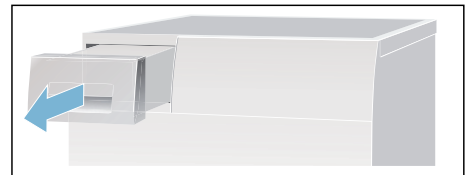
5. Välj skärmbknappen för Stryktorr , håll den intryckt och välj programmet i läge 4.



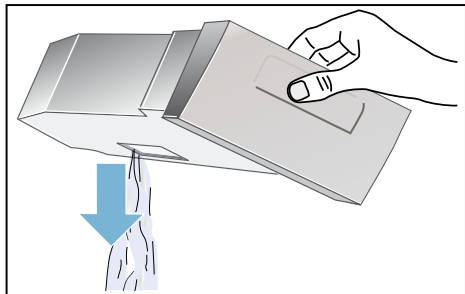
Nu får du upp **EP** i och programtiden växelsvis på displayen.



6. Dra ut kondensattanken vågrätt.



7. Häll ut condensatet.

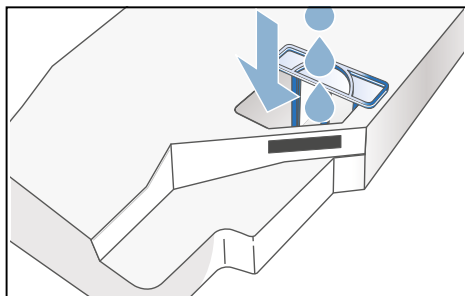


Obs!

Smutsigt condensat kan skada hälsa och material.

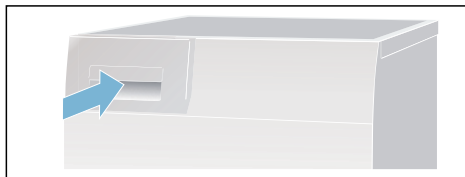
Kondensatet är inte avsett som dricksvatten, det kan vara förorenat med ludd. Drick eller återanvänd det inte.

8. Fyll den tömda condensattanken med ca 1 ½ l varmt kranvatten.



Anvisning: Håll alltid condensattanken vågrätt, så att det inte rinner över.

9. Skjut in condensattanken vågrätt så att den snäpper fast i tumlaren.



10. Tryck på startknappen. Maskinrengöringen går igång och maskinen ger signal.

Du får upp **End** på displayen och maskinen ger signal när maskinrengöringen är klar.

11. Dra ut condensattanken.

12. Töm condensattanken, skjut in den ordentligt igen och slå av tumlaren. Maskinrengöringen är klar.

Intensivrengöring

Gör en intensivrengöring av maskinen om den ska stå mer än en månad. Då slipper du dålig lukt i maskinen.

Anvisningar

- Intensivrengöringen tar ca 4 timmar. Du måste göra några åtgärder under tiden och du får inte avbryta programmet efter start. Tänk på det innan du kör igång intensivrengöringen.
- Intensivrengöringen kräver ett maskinrengöringsmedel som du kan beställa på reservdelsnummer: **00311829** hos service. Kontaktuppgifter för samtliga länder hittar du i den medföljande förteckningen över serviceställen.

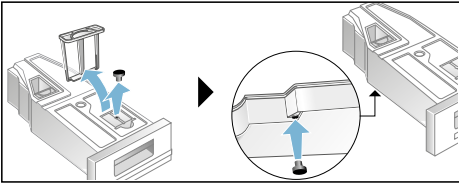
Obs!

Material-/maskinskador

- Överdoserar du tvättmedel eller -tillsatser kan det ge material- och maskinskador. Följ alltid tillverkarens doseringsanvisningar för tvättmedel/-tillsatser/textilvårdsprodukter och sköljmedel.
- Kokande vatten kan skada maskinen och condensattanken. Häll aldrig kokande vatten i condensattanken.

Leder du bort kondensvattnet med avloppsslang, gör följande moment **före** maskinrengöring:

1. Dra ut kondensattanken helt ur maskinen.
2. Ta bort filtret och sedan proppen i fördjupningen på ovansidan av kondensattanken.




3. Sätt in proppen på undersidan.
4. Skjut in kondensattanken så att den snäpper fast i tumlaren.

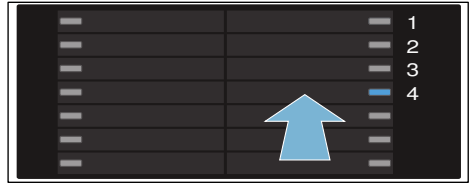
Anvisning: Leder du bort kondensvattnet med avloppsslang, gör momenten i omvänd ordning **efter** maskinrengöring.

Så här slår du på maskinrengöringen:

1. Slå på maskinen, om den är av.
2. Ta ur tvättgodset.
3. Rengör luddfiltret. → *Sidan 30*
4. Välj programmet i läge 1.



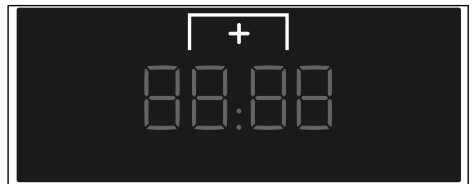
5. Välj skärmbknappen för Stryktoort , håll den intryckt och välj programmet i läge 4.



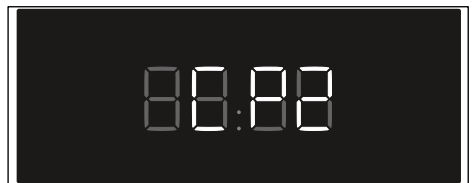
Nu får du upp **[P1]** och programtiden växelvis på displayen.



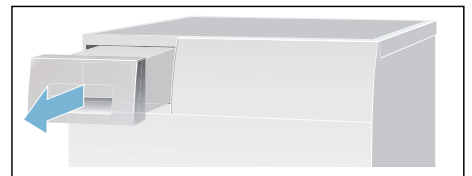
6. Välj knappvalet +.



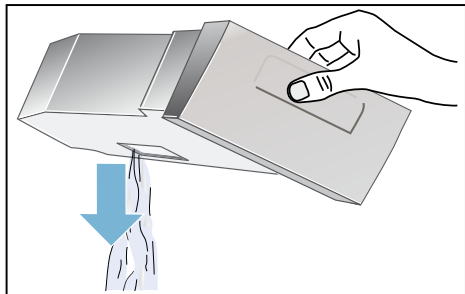
Nu får du upp **[P2]** och programtiden växelvis på displayen.



7. Dra ut kondensattanken vågrätt.



8. Häll ut condensatet.

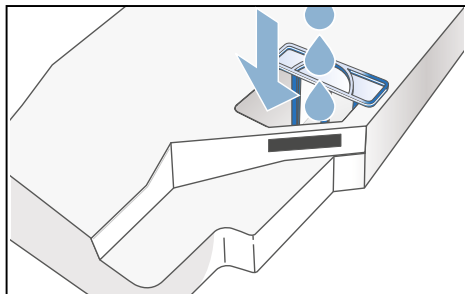


Obs!

Smutsigt condensat kan skada hälsa och material.

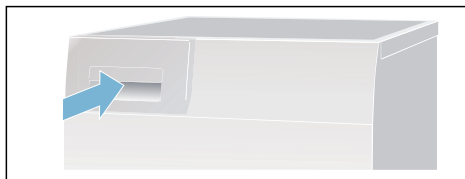
Kondensatet är inte avsett som dricksvatten, det kan vara förorenat med ludd. Drick eller återanvänd det inte.

9. Fyll condensattanken med en flaska rengöringsmedel och 1 ½ l varmt kranvatten.



Anvisning: Håll alltid den fyllda condensattanken vågrätt, så att det inte rinner över.

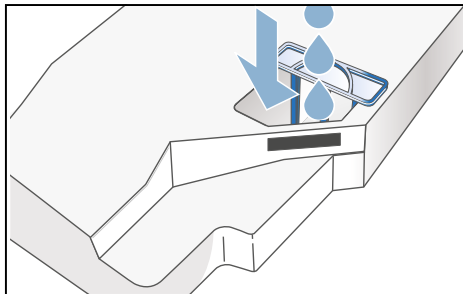
10. Skjut in condensattanken vågrätt så att den snäpper fast i tumlaren.



11. Tryck på startknappen. Maskinrengöringen går igång och maskinen ger signal. Du får upp återstående programtid blinkande på displayen efter ett slag.

12. Dra ut condensattanken.

13. Fyll den tömda condensattanken med ca 1 ½ l varmt kranvatten.

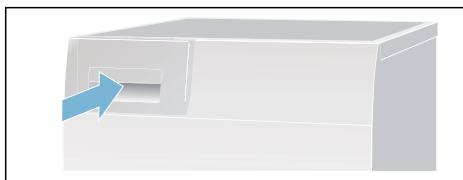


Anvisning: Håll alltid condensattanken vågrätt, så att det inte rinner över.

14. Luta condensattanken försiktigt så att du spolar ur rengöringsmedelsresterna och töm sedan condensattanken helt.

15. Fyll den tömda condensattanken med ca 1 ½ l varmt kranvatten.

16. Skjut in condensattanken vågrätt så att den snäpper fast i tumlaren.



17. Tryck på startknappen. Maskinrengöringen fortsätter. Du får upp **End** på displayen och maskinen ger signal när maskinrengöringen är klar.

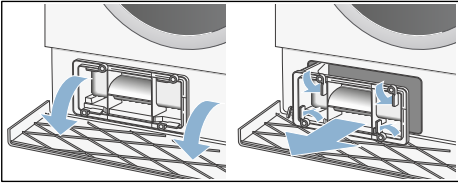
18. Dra ut condensattanken.

19. Töm condensattanken, skjut in den ordentligt igen och slå av tumlaren. Maskinrengöringen är klar.

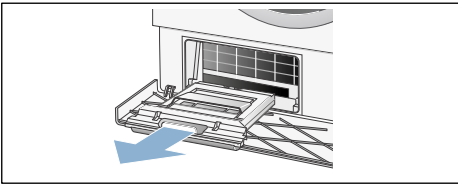
Rengöra luftkanalen

Du kan rengöra luftkanalen för att få konstant optimala torkresultat. Så här rengör du luftkanalen:

1. Öppna serviceluckan.
2. Lås upp lockets låsarm och dra ut locket i handtaget.



3. Rengör locket med mjuk borste.
Anvisning: Se till så att du får bort all smuts på tätningen när du rengör.
4. Dra ut insatsen vågrätt.

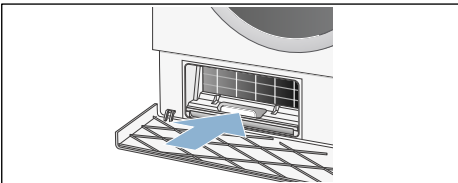


5. Skölj ur insatsen i rinnande vatten.
6. Ta bort ludd och främmande föremål som hamnat i luftkanalen.

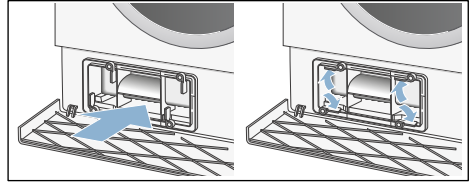
Anvisningar

- Se till så att du inte skadar den frilagda värmeväxlaren vid rengöringen.
- Du behöver inte rengöra värmeväxlaren eftersom maskinen har självrengöringsfunktion.

7. Skjut in insatsen mot anslaget.

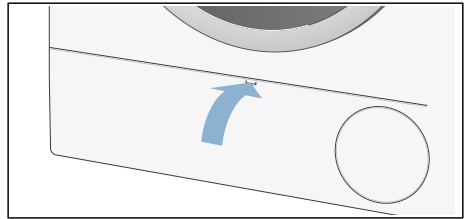


8. Sätt på locket och stäng lockets låsarm.



Anvisning: Du kan inte sätta på locket förrän du satt i insatsen.

9. Stäng serviceluckan.





Du har rengjort luftkanalen.

Obs!

Material-/maskinskador

Bli maskinen överhettad, så fungerar den inte som den ska och det kan ge material- och maskinskador. Se till så att maskinens luftintag inte är blockerat när den är igång och att området runt om är välventilerat.

Felsökning

Fel	Orsak/Åtgärd
 på displayen och avbruten torktumling.	<ul style="list-style-type: none"> ■ Töm kondensattanken och tryck sedan på startknappen. ■ Rengör silen i kondensattanken → <i>Sidan 34</i>. ■ Kör intensivrengöringen → <i>Sidan 36</i>. ■ Kontrollera om främmande föremål blockerar luftkanalen eller pumpinloppet. Öppna serviceluckan och ta bort de främmande föremålen → <i>Sidan 39</i>. ■ Har du installerat alternativ kondensatavledning, så kan slangen vara igen-satt eller veckad. Kontrollera om det finns avlagringar i slangen och spola igenom den. Dra slangen utan veck.
 på displayen.	Rengör luddfiltret → <i>Sidan 30</i> .
Torktumlaren startar inte.	<ul style="list-style-type: none"> ■ Har du glömt trycka på startknappen? ■ Sitter kontakten i, har du kollat säkringen? ■ Har du valt program? Välj program. ■ Öppen tumlarlucka? Stäng luckan. ■ Är barnspärren på? Slå av barnspärren. ■ Har du valt Färdig om-tid? Programmet har tidsfördröjning.
Tvätten blir skrynklig.	<ul style="list-style-type: none"> ■ Tvätten blir skrynklig om du lägger i för mycket tvätt eller väljer fel program för textilsorten. Du hittar all nödvändig information i programtabellen. ■ Ta ur kläderna direkt efter torktumling. De blir skrynkliga om de ligger kvar i trumman.
Det läcker vatten.	<ul style="list-style-type: none"> ■ Inget fel, tumlaren kan stå snett. Rikta upp tumlaren. ■ Kontrollera om locktätningen är smutsig. Rengör locktätningen → <i>Sidan 39</i>.
Maskinen ändrar visad programtid under torktumlingen.	Inget fel. Fuktgivarna bestämmer restfuktigheten i tvättgodset och anpassar programtiden (förutom i tidsstyrda program).
* beroende på modell	

Fel	Orsak/Åtgärd
Tvätten blir inte riktigt torr eller är för fuktig.	<ul style="list-style-type: none"> ■ Varm tvätt känns fuktigare vid programslut än vad den egentligen är. Bred ut tvätten så att värmen går ur. ■ Finjustera torkgraden. Det ger längre programtid men samma temperatur. Tvättgodset blir torrare. ■ Välj ett program med längre torktid eller öka på torkinställningen. Temperaturen blir inte högre. ■ Välj ett tidsstyrt program för att torka klart fuktig tvätt → <i>Sidan 23</i> ■ Om du har överskridit programmets maximala tvättgodsmängd blir tvätten inte riktigt torr. ■ Rengör fuktgivaren i trumman. Tunna kalkskikt eller tvätt- och sköljmedelsrester kan bli avsatta på givaren och försämra funktionen. Tvätten blir inte riktigt torr → <i>Sidan 34</i>. ■ Torktumlingen blev avbruten av strömavbrott, full kondensattank eller överskriden maxtorktid. <p>Anvisning: Följ även tvättråden → <i>Sidan 22</i>.</p>
För lång torktid?	<ul style="list-style-type: none"> ■ Luddfiltret kan vara smutsigt och kräva en längre torktid. Rengör luddfiltret. ■ Värmeväxlaren kan vara full med ludd. Kör en enkel maskinrengöring → <i>Sidan 36</i>. ■ Om tumlarens luftintag är övertäckt eller blockerat kan torktiden bli längre. Håll luftintaget fritt. ■ Optimal omgivningstemperatur för torktumling ligger mellan 15°C och 30°C. Utom intervallet kan torktiderna bli längre. ■ Om du inte har tillräcklig luftcirkulation i rummet kan torktiden bli längre. Vädra ur rummet.
Displayen slocknar och startknappen blinkar.	Inget fel. Energisparläget är på → <i>Sidan 11</i> .
Fuktigheten i rummet ökar.	Inget fel. Kontrollera rumsventilationen.
Strömavbrott.	Torkprogrammet blir avbrutet. Ta ur och bred ut tvättgodset eller starta om programmet.
Maskinen luktar illa.	Kör en intensivrengöring → <i>Sidan 36</i> .
Konstiga ljud vid tumling.	Inget fel, se även → <i>Sidan 36</i> .
Torktummlaren känns kall trots torktumlingen.	Inget fel. Tumlare med värmepump torkar effektivare på låg temperatur.
* beroende på modell	

Anvisning: Kan du inte åtgärda felet själv genom att slå av och på tummlaren igen, kontakta service.



Service

Kundtjänst

Kan du inte åtgärda felet själv (Felsökning), kontakta service. Vi hjälper dig att lösa problemet och undviker onödiga besök av servicetekniker.

Kontaktuppgifter för serviceställe närmast dig hittar du i den medföljande förteckningen över serviceställen.

Ange tumlarens produktnummer (E-nr) och tillverkningsnummer (FD) när du kontaktar service.

E-Nr. _____ FD _____

Informationen sitter på insidan av luckan eller på baksidan av torktumlaren.

Lita på tillverkarens kompetens.

Kontakta oss. Då kan du vara säker på att det är en utbildad servicetekniker som gör reparationen med originalreservdelar.



Förbrukningsvärden

Förbrukningstabell

Program	Tvättgodsets centrifugeringsvarvtal	Tid**		Effektförbrukning**	
		8 kg	4 kg	8 kg	4 kg
Bomull					
Skåptorrt*	1400 v/min.	126 min.	80 min.	1,24 kWh	0,70 kWh
	1000 v/min.	148 min.	94 min.	1,46 kWh	0,82 kWh
	800 v/min.	170 min.	108 min.	1,68 kWh	0,94 kWh
Stryktorrt*	1400 v/min.	95 min.	50 min.	0,91 kWh	0,52 kWh
	1000 v/min.	117 min.	74 min.	1,13 kWh	0,64 kWh
	800 v/min.	139 min.	88 min.	1,35 kWh	0,76 kWh
Syntet		3,5 kg		3,5 kg	
Skåptorrt*	800 v/min.	55 min.		0,43 kWh	
	600 v/min.	66 min.		0,53 kWh	

* Programinställning för kontroll enligt gällande EN61121.
 ** Värdena kan avvika från angivna värden beroende på textiltyp, tvättgodsets sammansättning, restfuktighet, mängd, omgivning samt aktiverade tilläggfunktioner och torkinställning.

Effektivaste programmet för bomullstextilier

Följande standardbomullsprogram (märkta med) är avsedda för normalvåt bomullstvätt och torktumlar tvätten effektivast i förhållande till den kombinerade effektförbrukningen.

Standardprogram för bomull enligt gällande EU-förordning 932/2012			
Program + Torkresultat	Tvättmängd	Effektförbrukning	Programtid
<input type="checkbox"/> Bomull + Skåptorrt	8 kg/4 kg	1,46 kWh/0,82 kWh	148 min/94 min
Programinställning för kontroll och energimärkning enligt direktiv 2010/30/EU			



Tekniska data

Mått:

85 x 60 x 64 cm

Höjd x bredd x djup

Vikt:

ca 56 kg

Maximal tvättmängd:

8 kg

Kondensattank:

4,5 l

Anslutningsspänning:

220 - 240 V

Anslutningseffekt:

max. 800 W

Avsäkring:

10 A

Belysning i tvätt-/torktrumman*

Omgivningstemperatur:

5 - 35°C

Effektförbrukning i avstängt läge:

0,10 W

Effektförbrukning i standbyläge (inte avstängd):

0,10 W

* beroende på modell

Råd och reparation vid fel

S 0771 11 22 77 (local rate)

Olika länders kontakttuppgifter hittar du i bifogad förteckning över Serviceställen.

BSH Hausgeräte GmbH

Carl-Wery-Straße 34

81739 München

GERMANY

siemens-home.bsh-group.com

Tillverkas av BSH Hausgeräte GmbH under varumärkeslicens från Siemens AG



9001158533 (9812)