



SIEMENS



Ruhaszárítógép

WT47U640EU

siemens-home.com/welcome

hu Használati és felállítási útmutató

Register
your
product
online

Az Ön új ruhaszárítógépe

Ön úgy döntött, hogy Siemens márkájú ruhaszárítógépet vásárol.

Kérjük, szánjon néhány percet az olvasásra, és ismerkedjen meg ruhaszárítógépének előnyeivel.

A gyárunkból kikerülő minden ruhaszárítógépet gondosan ellenőrünk működés és kifogástalan állapot tekintetében, hogy megfeleljenek a Siemens márka magas minőségi színvonalának.

A termékeinkre, tartozékainkra, pótalkatrészeinkre és szolgáltatásainkra vonatkozó részletes információkat a www.siemens-home.com internetes oldalon talál, vagy forduljon a vevőszolgálati központunkhoz.

Amennyiben a használati és felállítási útmutató különböző modelleket ismertet, a különbségekre a megfelelő pontokon utalások találhatók.



A ruhaszárítógépet csak a jelen használati és felállítási útmutató elolvasása után helyezze üzembe!

Alkalmazott szimbólumok és jelölések

⚠ Figyelmeztetés!

Ez a szimbólum és figyelmeztetés egy lehetséges veszélyhelyzetre utal. Figyelmen kívül hagyása halálhoz vagy sérülésekhez vezethet.

Figyelem!

Ez a figyelmeztetés egy lehetséges veszélyhelyzetre utal. Figyelmen kívül hagyása anyagi és/vagy környezeti károkhhoz vezethet.

Útmutatás / tipp

Útmutatások a készülék optimális használatához / hasznos információk.

1. 2. 3. / a) b) c)

A teendők lépéseit számok és betűk jelölik.

■ / -

A felsorolásokat négyzet vagy kötőjel jelöli.

Tartalomjegyzék

 Rendeltetészerű használat 4	Program indítása 30
 Biztonsági utasítások 5	Program menete 30
Gyermekek, felnőttek, háziállatok 5	Program módosítása vagy ruhanemű hozzáadása 30
Beszerezés 7	A program megszakítása 30
Használat 9	Program vége 30
Tisztítás és karbantartás 11	A ruhanemű kivétele és a szárítógép kikapcsolása 31
 Környezetvédelem 13	Kondenzvíztartály kiürítése 31
Csomagolás/kiselejtett készülék . . 13	Pihefogó megtisztítása 32
Hűtőközeg 13	 Zörejek 33
Takarékossági tanácsok 13	 Készülék beállításai 34
 Felállítás és csatlakoztatás . . . 14	Beállítási üzemmód bekapcsolása . . 34
A csomagolás tartalma 14	Tájékoztató jelzések hangerejének módosítása 34
Szárítógép felállítása és csatlakoztatása 14	Kezelési hangjelzések hangerejének módosítása 34
Váltás a kondenzvíz-elvezetés módjai között 15	Az érintőkijelző fényerejének módosítása 35
Opcionális tartozékok 18	Beállítási üzemmód befejezése . . . 35
Szállítás és fagyvédelem 18	 Tisztítás 36
 A legfontosabbak röviden . . . 19	Szárítógép és kezelőfelület tisztítása 36
 A készülék megismerése 20	Nedvességérzékelők tisztítása . . . 36
Szárítógép 20	Kondenzvíztartály szűrőjének tisztítása 36
Kezelőfelület 21	A készülék egyszerű ápolása 37
Érintőkijelző 22	A készülék intenzív ápolása 39
 Ruhanemű 24	A szellőzőnyílás tisztítása 41
Ruhanemű előkészítése 24	 Mi a teendő zavar esetén? . . . 43
Ruhanemű szétválogatása 24	 Vevőszolgálat 45
 Programok és gombok 25	 Fogyasztási értékek 46
Programok 25	Fogyasztási értékek táblázata 46
Érintőkijelző kezelőfelületei 27	Leghatékonyabb program pamuttextíliákhoz 46
 A készülék kezelése 28	 Műszaki adatok 47
Ruhanemű betöltése és szárítógép bekapcsolása 28	
A gyapjúkosár 28	
Szártás gyapjúkosárral 28	
Program beállítása 30	



Rendeltetésszerű használat

- A készülék kizárólag háztartási célú, saját felhasználásra készült.
- Ne helyezze üzembe és ne működtesse a készüléket kültéri körülmények között és/vagy fagynak kitett helyen. A készülékben maradt víz fagyása esetén fennáll a készülék károsodásának veszélye. A megfagyott tömlők eltörhetnek, szétrepedhetnek.
- A készülék kizárólag olyan háztartási mosnivaló szárítására és felfrissítésére használható, melyeket előzőleg vízben kimostak, és melyeket szárítógépben száríthatók (lásd a ruha kezelési címkéjét). A készülék egyéb céllal történő használata nem minősül rendeltetésszerű használatnak, illetve tilos.
- A készüléket max. 4000 méter tengerszint feletti magasságon történő használatra tervezték.

A készülék bekapcsolása előtt:

Ellenőrizze, hogy nem látható-e sérülés a készüléken. Ha a készülék sérült, ne használja. Probléma esetén forduljon a forgalmazóhoz vagy vevőszolgálatunkhoz.

Olvassa el és kövesse a használati és telepítési útmutatót, valamint a készülékhez mellékelt egyéb tájékoztatókat.

Őrizze meg a dokumentumokat későbbi használatra, illetve az esetleges későbbi tulajdonosok számára.

Biztonsági utasítások

Az alábbi biztonsági információk és figyelmeztetések célja, hogy megóvjuk Önt a sérülésektől, valamint megelőzzük az anyagi károkat.

Ennek ellenére fontos, hogy Ön is megtegye a szükséges óvintézkedéseket, és megfelelő óvatossággal járjon el a készülék üzembe helyezése, karbantartása, tisztítása és működtetése során.

Gyermekek, felnőttek, háziállatok

Figyelmeztetés Életveszély!

A gyermekek és a készülék használatával járó kockázatokat felmérni nem képes személyek megsérülhetnek vagy életveszélyes helyzetbe kerülhetnek. Emiatt, kérjük, vegye figyelembe a következőket:

- A készüléket 8 évnél idősebb gyermekek, valamint testi, érzékszervi vagy szellemi fogyatékkal élő, illetve tapasztalat vagy ismeretek hiányában hozzá nem értő személyek csak felügyelet mellett vagy a készülék biztonságos használatára vonatkozó tájékoztatást követően használhatják, amennyiben megértették a készülék használatával járó kockázatokat.
- A gyermekek nem használhatják a készüléket játékszerként.
- A gyermekek csak felügyelet mellett végezhetik a készülék tisztítását vagy karbantartását.
- A készüléket tartsa a 3 éven aluli gyermekek és a háziállatok által nem elérhető helyen.
- Ne hagyja a készüléket felügyelet nélkül, ha a közelében gyermekek vagy a kockázatokat felmérni nem képes személyek tartózkodnak.

 **Figyelmeztetés**
Életveszély!

A gyermekek bezárhatják magukat a készülékbe, ami életveszélyes helyzetet teremthet.

- Ne helyezze a készüléket ajtó mögé, mivel az eltakarhatja a készülék ajtaját vagy akadályozhatja annak teljes nyitását.
- Ha a készülék elérte élettartama végét, a hálózati kábel levágása **előtt** húzza ki a csatlakozót a hálózati aljzatból, majd törje el a készülék ajtajának zárját.

 **Figyelmeztetés**
Fulladásveszély!

Ha a gyermekek játszanak a csomagolóanyaggal, a műanyag fóliával vagy a csomagolás egyéb részeivel, belegabalyodhatnak, vagy a fejükre húzhatják azokat, ami fulladást okoz.

A csomagolóanyagot, a műanyag fóliát és a csomagolás egyéb részeit tartsa a gyermekek által nem elérhető helyen.

 **Figyelmeztetés**
Mérgezés veszélye!

A mosó- és öblítőszeres lenyelés esetén mérgezést okozhatnak.

Lenyelés esetén forduljon orvoshoz. A mosó- és öblítőszereseket tartsa a gyermekek által nem elérhető helyen.

 **Figyelmeztetés**
Szem- és bőrirritáció!

A mosószeres és öblítők a szembe vagy bőrre kerülve irritációt okozhatnak. Ha a mosó- vagy öblítőszer szembe/bőrre került, alaposan öblítse ki/le azt. A mosó- és öblítőszereseket tartsa a gyermekek által nem elérhető helyen.


Beszereles

Figyelmeztetés

Áramütés / anyagi kár / a készülék károsodásának veszélye!

Ha a készülék üzembe helyezése nem megfelelő, az veszélyes helyzeteket teremthet. Ellenőrizze a következőket:

- A csatlakozóaljzat hálózati feszültsége megegyezik a készüléken (annak adattábláján) jelzett névleges feszültséggel. A csatlakoztatott terheléssel és a szükséges biztosítékkal kapcsolatos adatok az adattáblán vannak feltüntetve.
- A készülék csak váltakozó áramú áramforráshoz csatlakoztatható, megfelelően beszerelt, az adott országban elfogadott, földelt aljzat használatával.
- A hálózati csatlakozó és a földelt aljzat kompatibilisek, valamint a földelés megfelelő.
- A vezeték keresztmetszete megfelelő.
- A hálózati csatlakozó mindig hozzáférhető.

- Maradékáram-működtetésű megszakító használatakor olyan típust válasszon, amelyen szerepel a következő jelzés: . Ez a jelzés garantálja, hogy a berendezés minden vonatkozó szabályozásnak megfelel.

Figyelmeztetés

Áramütés / anyagi kár / a készülék károsodásának veszélye és tűzveszély!

Ha a készülék hálózati kábelét módosították vagy megsérült, fennáll az áramütés és a rövidzárlat veszélye, illetve a túlmelegedés tüzet okozhat. A hálózati kábel ne legyen meghajolva, beszorulva vagy módosítva, és ne érjen hőforráshoz.

Figyelmeztetés

Anyagi kár / a készülék károsodásának veszélye és tűzveszély!

Hosszabbító vagy elosztó használatakor egy esetleges túlmelegedés vagy rövidzárlat tüzet okozhat.

A készüléket közvetlenül egy megfelelően beszerelt, földelt aljzathoz csatlakoztassa. Ne használjon hosszabbítót, elosztót vagy többpólusú csatlakozót.

Figyelmeztetés

Anyagi kár / a készülék károsodásának veszélye és sérülésveszély!

- Működés közben a készülék rezeghet vagy elmozdulhat, ami sérülést vagy anyagi kárt okozhat.

A készüléket tiszta, egyenletes, szilárd felületre helyezze, majd becsavarozott lábak mellett, vízmérték segítségével szintezze.

- Ha nem megfelelően helyezi a készüléket a mosógépre, az sérülést, anyagi kárt és/ vagy a készülék károsodását okozhatja.

Ha a készüléket mosógépre kívánja helyezni, a mosógépnek legalább a készülékkel megegyező mélységűnek és szélességűnek kell lennie, valamint rögzíteni kell a megfelelő csatlakozókészlettel (ha van). → 18. oldal A készüléket KÖTELEZŐEN rögzíteni kell a csatlakozókészlettel. A készülék kizárólag ilyen módon helyezhető mosógép tetejére.

- Ha a készüléket a kiálló részeinél (pl. az ajtajánál) fogva emeli meg vagy mozdítja el, ezek a részek letörhetnek, és sérülést okozhatnak.
Ne mozgassa a készüléket annak kiálló részeinél fogva.

Figyelmeztetés **Sérülésveszély!**

- A készülék nehéz. Megemelése sérülést okozhat.
Ne emelje meg egyedül a készüléket.
- A készülék éles peremei elvágthatják a kezét. A készüléket ne az éles széleinél fogja meg. A készülék emelésekor viseljen védőkesztyűt.
- Ha a tömlők és a hálózati kábelek elvezetése nem megfelelő, fennáll a botlás veszélye, ami sérüléssel járhat.
A tömlőket és a hálózati kábeleket úgy vezesse el, hogy ne okozzanak botlásveszélyt.

Használat

Figyelmeztetés

Tűz- és robbanásveszély!

Ha a ruhán oldószer, olaj, viasz, viaszeltávolító, festék, zsiradék vagy folteltávolító található, a gépben történő szárításkor az meggyulladhat, vagy akár a készülék robbanását is okozhatja. Emiatt kérjük, vegye figyelembe a következőket:

- A gépben történő szárítás előtt alaposan öblítse ki a ruhákat meleg vízzel és mosószerral.
- Kizárólag olyan ruhákat helyezzen a szárítógépbe, amelyeket előzőleg kimosott.
- Ne használja a készüléket olyan ruhákhoz, amelyeket ipari vegyi anyagokkal tisztítottak.

Figyelmeztetés

Tűz- és robbanásveszély!

- Ha szöszök maradnak a boholyszűrőben, azok szárítás közben meggyulladhatnak, vagy akár tüzet, robbanást okozhatnak a készülékben. Ruhák szárítását követően mindig tisztítsa ki a boholyszűrőt.
- Bizonyos tárgyak szárítás közben meggyulladhatnak, vagy akár tüzet, robbanást okozhatnak a készülékben. Ne hagyjon öngyújtót vagy gyufát a ruhák zsebeiben.

- Ha a készülék környezetében szénpor vagy liszt száll a levegőben, az robbanást okozhat. Ügyeljen, hogy a készülék működése közben annak környezete tiszta legyen.

Figyelmeztetés

Anyagi kár / a készülék károsodásának veszélye és tűzveszély!

A készülék R290 hűtőközeget tartalmaz, amely környezetkímélő, de gyúlékony anyag.

A készülék közelében nyílt láng és gyújtóforrások használata tilos.



Figyelmeztetés

Anyagi kár / a készülék károsodásának veszélye és tűzveszély!

Ha a programot a szárítási ciklus vége előtt leállítja, a ruhák nem hűlnek le megfelelően, és meggyulladhatnak, illetve anyagi kár keletkezhet, vagy a készülék károsodhat.

- A szárítási ciklus utolsó szakaszában a készülék már nem melegíti a dobben lévő ruhákat (lehűtési szakasz). Így biztosítható, hogy a ruhák olyan hőmérsékletűek legyenek, amely nem károsítja azokat.
- Csak akkor kapcsolja ki a készüléket a szárítási ciklus vége előtt, ha azonnal ki tudja venni a dobból, majd ki tudja teregetni a ruhákat (a hő távozása érdekében).

⚠ Figyelmeztetés
Mérgezés / anyagi kár veszélye!

A kondenzvíz nem iható, és bolyhokkal szennyezett. A szennyezett kondenzvíz káros lehet az egészségre, illetve anyagi kárt okozhat. Ne igya meg, és ne használja fel.

⚠ Figyelmeztetés
Mérgezés veszélye!

Az oldószert tartalmazó tisztítószerkekből mérgező gőzök távozhatnak. Ne használjon oldószert tartalmazó tisztítószerkeket.

⚠ Figyelmeztetés
Sérülésveszély!

- Ha a készülék nyitott ajtajára támaszkodik vagy ül, a készülék felborulhat, ami sérülést okozhat. Ne támaszkodjon a készülék nyitott ajtajára.

- Ha felmászik a készülékre, annak teteje eltörhet, ami sérüléssel járhat. Ne másszon fel a készülékre.
- Ha benyúl a még forgó dobba, a keze megsérülhet. Várja meg, amíg a dob forgása leáll.

Figyelem!
Anyagi kár / a készülék károsodásának veszélye

- Ha a készülékbe helyezett ruhák mennyisége meghaladja a maximális töltetet, előfordulhat, hogy a készülék nem megfelelően működik, illetve anyagi kár keletkezhet, vagy a készülék károsodhat. Ne lépje túl a mosatlan ruhákhoz megadott maximális mennyiséget. Tartsa be a programokhoz megadott maximális ruhamennyiséget.
→ 25. oldal
- Ha bohólyszűrő nélkül működteti a készüléket, vagy ha a bohólyszűrő hibás, az a készülék károsodását okozhatja. Ne működtesse a készüléket bohólyszűrő nélkül vagy hibás bohólyszűrővel.
- A készülék működése közben a könnyű tárgyakat (pl. haj, szöszök) beszippanthatja a levegőbemeneti nyílás. Ezeket tartsa távol a készüléktől.

- Ha habanyagot vagy habszivacsot szárít a készülékben, az eldeformálódhat vagy megolvadhat. Ne szárítson a készülékben habanyagot vagy habszivacsot tartalmazó ruhákat.
- Ha nem megfelelő mennyiségű mosószert vagy tisztítószert adagol a készülékbe, anyagi kár keletkezhet, vagy a készülék károsodhat. Mosó-, ápoló-, tisztító- és öblítőszer használatakor kövesse a gyártó utasításait.
- Ha a készülék túlmelegszik, előfordulhat, hogy nem megfelelően működik, illetve anyagi kár keletkezhet, vagy a készülék károsodhat. Ügyeljen, hogy a készülék működése közben ne takarja el a levegőbemeneti nyílást, és a készülék környezete megfelelően szellőzzön.

Tisztítás és karbantartás

Figyelmeztetés **Életveszély!**

A készülék elektromos árammal működik. A feszültség alatt lévő alkatrészek megérintésekor fennáll az áramütés veszélye. Emiatt kérjük, vegye figyelembe a következőket:

- Kapcsolja ki a készüléket. Válassza le a készüléket az áramforrásról (húzza ki a csatlakozódugót).
- Soha ne érjen vizes kézzel a hálózati csatlakozóhoz.
- Amikor kihúzza a hálózati kábelt az aljzatból, mindig a csatlakozódugót fogja és ne a hálózati kábelt, ellenkező esetben a kábel károsodhat.
- Ne végezzen műszaki átalakítást a készüléken vagy annak jellemzőin.
- A készüléken javításokat és egyéb műveleteket kizárólag a vevőszolgálat vagy villanyszerelő szakember végezhet. Ugyanez vonatkozik a hálózati kábel cseréjére (ha szükséges).
- Hálózati kábel vevőszolgálatunktól rendelhető.

⚠ Figyelmeztetés
Mérgezés veszélye!

Az oldószert tartalmazó tisztítószeremből mérgező gőzök távoznak.
Ne használjon oldószert tartalmazó tisztítószereket.

⚠ Figyelmeztetés
Áramütés / anyagi kár / a készülék károsodásának veszélye!

A készülékbe jutó nedvesség rövidzárlatot okozhat.
Ne tisztítsa a készüléket magasnyomású mosóval vagy gőztisztítóval.

⚠ Figyelmeztetés
Anyagi kár / a készülék károsodásának veszélye és sérülésveszély!

A más gyártótól származó pótalkatrész vagy tartozék használata veszélyes, és sérüléssel, anyagi kárral vagy a készülék károsodásával járhat.
Biztonsági okokból kizárólag eredeti pótalkatrészeket és tartozékokat használjon.

Figyelem!
Anyagi kár / a készülék károsodásának veszélye

A tisztítószeres és a ruhák előkezelésére szolgáló szerek (pl. folteltávolító, spray előmosáshoz stb.) a készülék felületeivel érintkezve kárt okozhatnak. Emiatt kérjük, vegye figyelembe a következőket:

- Ügyeljen, hogy ilyen szerek ne érintkezzenek a készülék felületeivel.
- A készüléket kizárólag vízzel és egy puha, nedves ruhával tisztítsa meg.
- Azonnal törölje le a mosószert, permetet és egyéb maradványokat.



Környezetvédelem

Csomagolás/kiselezett készülék



A csomagolást környezetbarát módon kell ártalmatlanítani.

Ez a készülék az elektromos és elektronikus berendezések hulladékaira vonatkozó 2012/19/EU európai irányelvnek (waste electrical and electronic equipment – WEEE) megfelelő jelöléssel rendelkezik.

Az irányelv keretét szab a használt készülékek egész Európai Unióban érvényes visszavételének és hasznosításának.

Hűtőközeg

Figyelem!

Tűzveszély/Mérgezésveszély/Anyagi és készülékkár

A készülék környezetbarát, de gyúlékony R290 hűtőközeget tartalmaz. A szakszerűtlen ártalmatlanítás tüzet és mérgezést okozhat.

Szakszerűen ártalmatlanítsa a készüléket és ügyeljen arra, hogy a hűtőközeg körének csövei ne sérüljenek.

Takarékossági tanácsok

- Szárítás előtt centrifugálja ki a ruhaneműt. Szárazabb ruhanemű esetén lerövidül a szárítási idő, így csökken az energiafogyasztás.
- A készüléket maximális ruhamennyiséggel töltsen meg.

Utasítás: Ne lépje túl a programokhoz tartozó maximális ruhamennyiséget, mert az hosszabb szárítási időt és nagyobb energiafogyasztást eredményez.
- Szellőztessen ki a helyiséget, és hagyja szabadon a készülék légbeömlő nyílását a légcserre biztosítása érdekében.
- Minden szárítás után távolítsa el a pihéket a készülékből. A pihékkel szennyezett készülék hosszabb szárítási időt és nagyobb energiafogyasztást eredményez.
- **Energiatakarékos üzemmód:** Ha a program elindítása vagy vége után hosszabb ideig nem használja a készüléket, akkor az automatikusan energiatakarékos üzemmódba kapcsol. A kijelzőmező és a jelzőlámpák néhány perc elteltével kialszanak. Az energiatakarékos üzemmód befejeződik, ha ismét működteti a készüléket, pl. kinyitja és becsukja a szárítógép ajtaját. Ha az energiatakarékos üzemmódban lévő készüléket hosszabb ideig nem használja, akkor az automatikusan kikapcsol.



Felállítás és csatlakoztatás

A csomagolás tartalma


- Szárítógép
- Használati és felállítási útmutató
- Gyapjúkosár*
- Kondenzvíz-elvezető*

Szárítógép felállítása és csatlakoztatása



Figyelmeztetés Életveszély!

A szárítógép elektromos árammal működik, ezért áramütésveszély áll fenn.

- Ellenőrizze, hogy nincsenek-e szemmel látható sérülések a szárítógépen. Sérült szárítógépet ne működtessen.
- Az áramellátáshoz való csatlakoztatás előtt győződjön meg arról, hogy a típustáblán megadott elektromos feszültség megegyezik a csatlakozóaljzat feszültségével.
- Csak a  jellel ellátott FI-relét használjon.
- Ügyeljen arra, hogy a hálózati vezeték ne legyen megtörve, beszorulva, és ne érintkezzen hőforrással vagy éles peremekkel.



Figyelmeztetés A gyermekek bezárhatják magukat a szárítógépbe, és életveszélybe kerülhetnek.!

A szárítógépet ne állítsa fel ajtó vagy tolóajtó mögé, mert az megakadályozza a szárítógép ajtajának kinyitását.



Figyelmeztetés Tűzveszély/Mérgezésveszély/Anyagi és készülékkár!

A szárítógép környezetbarát, de gyúlékony R290 hűtőközeget tartalmaz.

- Mindig hagyja szabadon a szárítógép légbeömlő nyílását és biztosítsa a helyiség megfelelő szellőzését.
- Szivárgás esetén a kilépő hűtőközeg mérgezőekhez, valamint gyúlékony gáz-levegő keverékekhez vezethet, ha a helyiség nem elég nagy. A készüléket csak megfelelő nagyságú helyiségekben üzemeltesse. A helyiség 8 g hűtőközegenként legalább 1 m³ legyen. A készülékben levő hűtőközeg mennyiségét a készülék hátoldalán találja.
- A szárítógépet ne tárolja nyílt láng vagy gyúlékony anyagok közelében.

Figyelem! Sérülésveszély

- A szárítógép emelése közben megsérülhet a nehéz súly miatt. Ne egyedül emelje meg a szárítógépet.
- A szárítógép éles peremei megvágathatják a kezét. A szárítógépet ne az éles peremeknél fogja meg.
- A szárítógép kiálló részei emelés vagy tolás közben letörhetnek. A szárítógépet ne a kiálló részeknél fogva mozgassa.

Figyelem! Anyagi kár a szárítógépen vagy a textíliákon

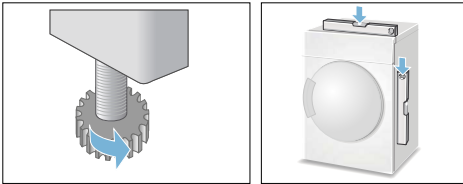
- Ellenőrizze, hogy a szárítógép nem sérült-e meg a szállítás során. Sérült szárítógépet ne működtessen.
- A szárítógépben levő vízmaradvány megfagyhat, és ez a szárítógép sérülését okozhatja. Ne állítsa fel a szárítógépet fagyveszélyes helyiségben.

* modelltől függően

A felállítás során ügyeljen a következőkre:

- a felület legyen tiszta, egyenes és szilárd,
- a hálózati csatlakozódugó mindig elérhető legyen,
- a szárítógép környezete tisztán legyen tartva, és
- a szárítógép csavaros lábai be legyenek állítva.

Utasítás: Ellenőrizze vízmértékkel a készülék beállítását, és ha szükséges, módosítsa. A magasságot a készülék lábainak elforgatásával változtassa. Minden készüléklábnak biztosan kell állnia a padlón.



A nem megfelelő beállítás következménye erős zajképződés, a dob hibás mozgása és rezgések lehetnek.

Utasítás: Kétség esetén hívjon szakembert a készülék csatlakoztatásához.

Váltás a kondenzvíz-elvezetés módjai között

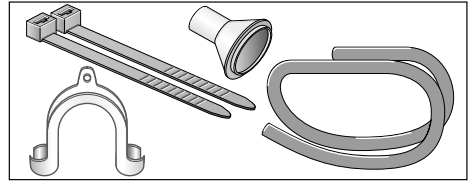
Utasítások

- A szárítógép kondenzvizét vagy a kondenzvíztartályba, vagy egy szennyvízcsatlakozón keresztül lehet elvezetni. A gyári beállítás szerint a szárítógép kondenzvizének elvezetése a kondenzvíztartályba történik.

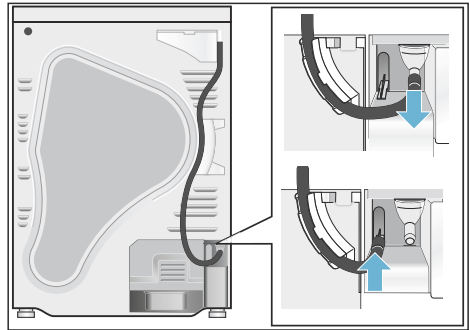
- Ha a kondenzvíz-elvezető fel van szerelve, akkor a szárítógép öntisztító funkciója miatt a kondenzvíztartályban maradék víz marad.

A kondenzvíz-elvezetés módjai közötti váltáshoz a következőképpen járjon el:

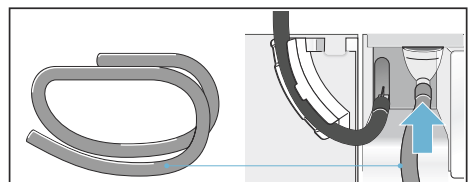
1. Vegye ki a tartozékokat a szárítógép dobjából.



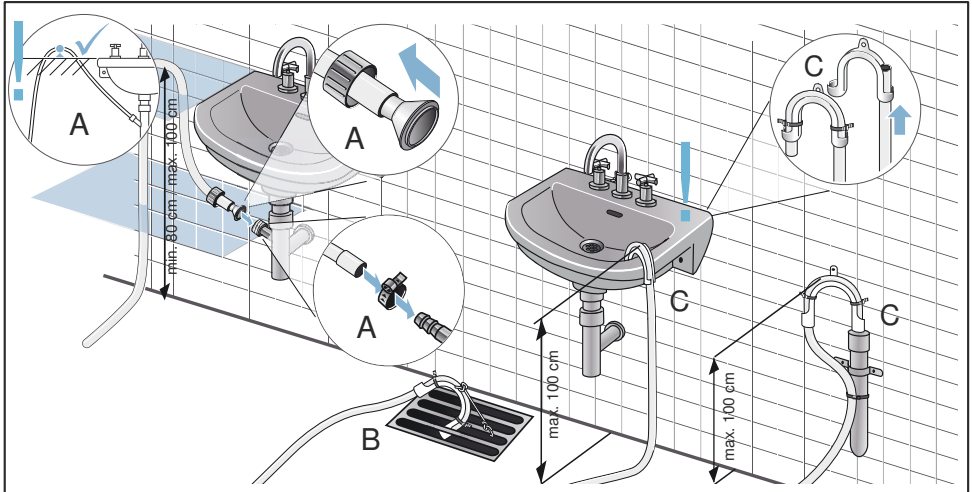
2. A szárítógép kiszállítási állapota: A kondenzvíz kondenzvíztartályba való elvezetésére szolgáló tömlő a csatlakozócsonkra van rögzítve.
3. Oldja le a tömlőt a csatlakozócsonkról, majd állítsa azt tárolási helyzetbe.



4. Vegye ki az elvezetőtömlőt a tartozékok közül, és rögzítse az üres csatlakozócsonkra.



5. Rögzítse az elvezetőtömlőt a másik végén az A, B vagy C csatlakoztatási helyzetnek megfelelően a többi tartozékkal.



Figyelem!

A felgyülemlett víz visszaszivattyúzódhat a szárítógépbe, és anyagi károkat okozhat.

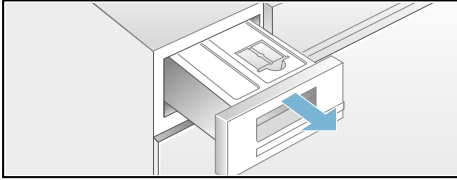
Ellenőrizze, hogy a víz elég gyorsan folyik-e le a mosdókagylóból. A lefolyó nem záródhat és nem dugulhat el.

Figyelem!

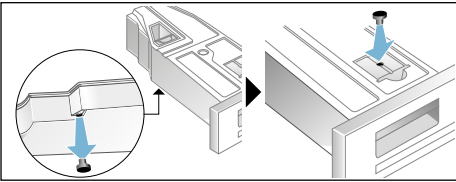
A lyukas lefolyótömlő vagy a kifolyó víz anyagi kárt okozhat.

Biztosítsa, hogy az elvezetőtömlő ne tudjon kicsúszni a mosdókagylóból vagy a csatlakozási pontból. Ne törje meg az elvezetőtömlőt. Ügyeljen arra, hogy a lefolyó a felülettől számítva max. 100 cm magasan legyen, szifonba történő elvezetés esetén pedig max. 80 cm magasan.

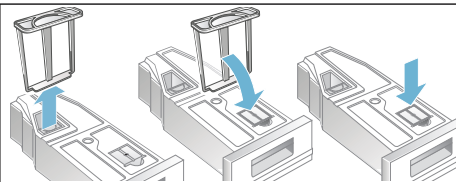
6. Húzza ki teljesen a kondenzvíztartályt.



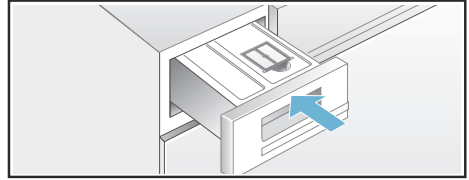
7. A kondenzvíztartályt fordítsa el 180°-kal az alsó oldalára, és vegye ki a dugót. Fordítsa vissza a tartályt, és nyomja be a dugót a kondenzvíztartály felső oldalán található mélyedésbe.



8. Húzza ki a szűrőt a bevágásból, majd helyezze a kondenzvíztartályon levő mélyedésbe.



9. Tolja be a kondenzvíztartályt kattanásig.



A kondenzvíz így az elvezetőmlőn keresztül leeresztésre kerül a szennyvízbe vagy a mosdókagylóba.

Utasítás: Amennyiben a kondenzvizet újra a kondenzvíztartályba kívánja elvezetni, akkor végezze el a fenti lépéseket fordított sorrendben.

Opcionális tartozékok

Rendelje meg az opcionális tartozékokat* a vevőszolgálatnál:

■ **Emelvény:**

A könnyebb betöltés és kipakolás érdekében a szárítógép megemelhető egy emelvény segítségével.

Az emelvény fiókjába beépített mosókosár ruhanemű szállítására alkalmas.

Rendelési szám: **WZ20505**.

Szállítás és fagyvédelem

1. Ürítse ki a kondenzvíztartályt.
2. Állítsa a programválasztót egy tetszőleges programra.
3. Nyomja meg az indítógombot.
4. Várjon 5 percig.
Utasítás: A rendszer leszivattyúzza a kondenzvizet.
5. Ürítse ki újra a kondenzvíztartályt.
6. Kapcsolja ki a szárítógépet.

Utasítás: A szárítógépben a szivattyúzás ellenére mindig található valamennyi víz.

Figyelem!

A vízmaradvány kifolyhat és anyagi kárt okozhat.

A készüléket álló helyzetben szállítsa.

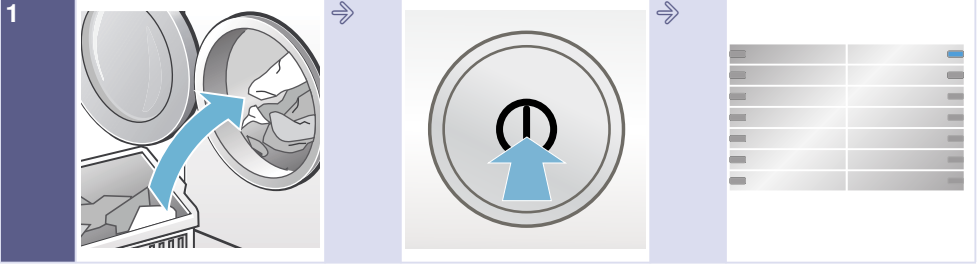
Figyelem!

A szárítógép hűtőanyagot tartalmaz és megsérülhet.

A szárítógépet üzembe helyezés előtt hagyja állni két órán át.

* modelltől függően

A legfontosabbak röviden



Helyezze be a ruhaneműt, majd csukja be az ajtót.

Kapcsolja be a szárítógépet.

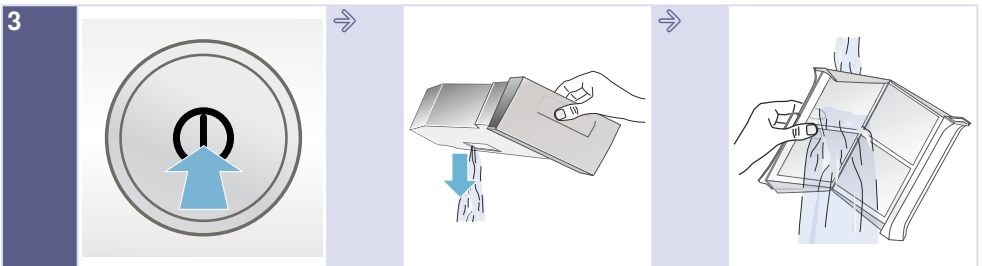
Válasszon ki egy programot, és módosítsa a programbeállításokat igény szerint.



Nyomja meg az indítógombot ►II.

Szárítás.

Vegye ki a ruhaneműt.



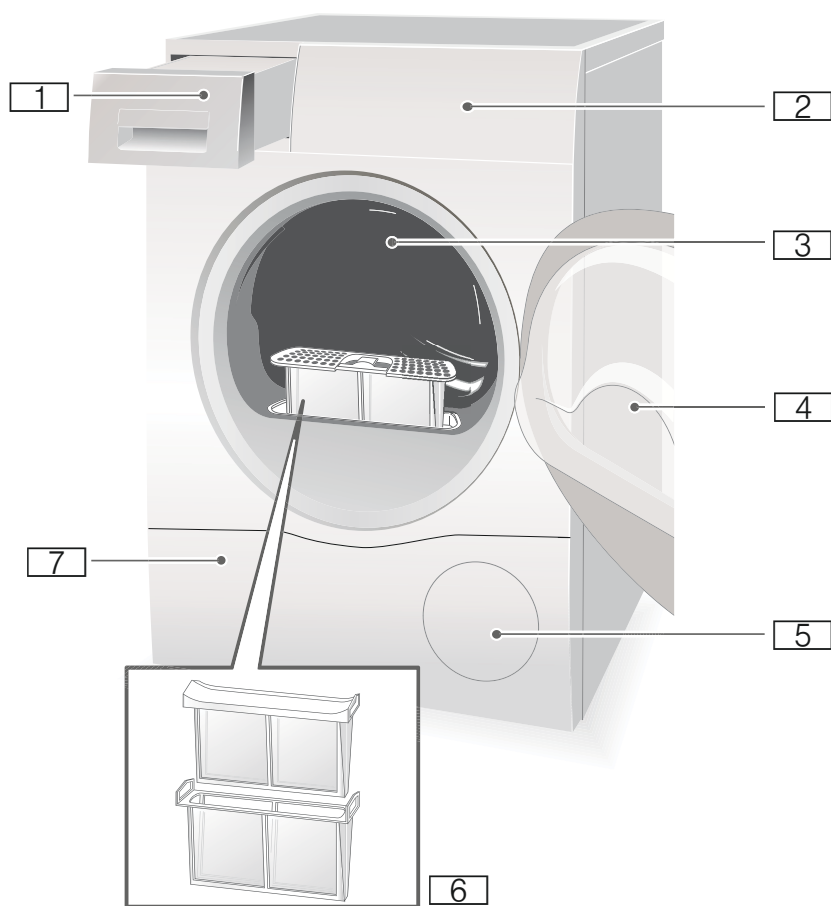
Kapcsolja ki a szárítógépet.

Ürítse ki a kondenzvíztartályt.

Tisztítsa meg a pihefogót.

A készülék megismerése

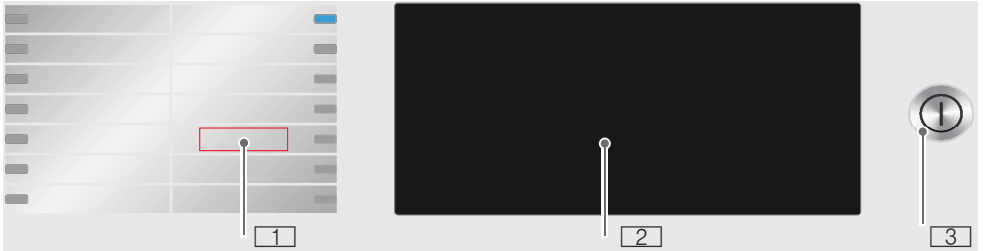
Szárítógép



- 1 Kondenzvíztartály
- 2 Kezelő- és kijelzőmező
- 3 Dob belső világítás*
- 4 Szárítógép ajtaja
- 5 Légbeömlő nyílás
- 6 Pihefogó
- 7 Szervizfedél

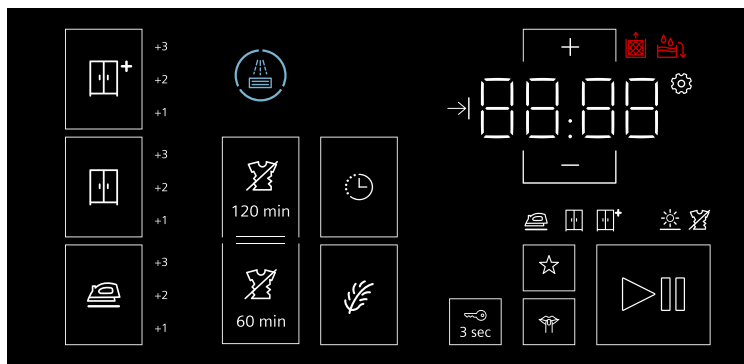
* modelltől függően

Kezelőfelület



- 1 **Programok** → 25. oldal . Koppintson a programgombok középre.
- 2 **Érintőkijelző** → 22. oldal . Koppintson a bekeretezett részekre.
- 3 **Főkapcsoló** A készülék be- és kikapcsoláshoz nyomja meg a gombot.

Érintőkijelző





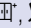
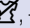

Utasítás: Koppintson finoman a bekeretezett részekre az érintőkijelzőn a beállítások kiválasztásához. A kiválasztott beállítások kiemelten

jelennek meg az érintőkijelzőn. Ismételt koppintással módosíthatja vagy kikapcsolhatja az egyes beállításokat.

Kezelőfelületek	Magyarázat
+1; +2; +3	Szárítási mód: Teljes szárítás plusz beállítható szárítási fokkal
+1; +2; +3	Szárítási mód: Teljes szárítás beállítható szárítási fokkal
+1; +2; +3	Szárítási mód: Szárítás vasaláshoz beállítható szárítási fokkal
120 min / 60 min	Gyűrődésvédelem
	Késleltetett indítás ideje
	Választógombok
	Kímélő szárítás
3 sec	Gyerekszár
	Kedvenc program
	Csendes szárítás billentyű- és program vége hangok nélkül
	Start és szünet

A kezelőfelületek részletes leírása itt olvasható: → 27. oldal .

Kijelzés	Magyarázat
	Hőcserélő öblítése
	Pihetőgő megtisztítása → 32. oldal
	Kondenzvíztartály kiürítése → 31. oldal

Kijelzés	Magyarázat
✳	Szárítás program állapota:
 ,  ,  ,  , -P-, End	Szárítás vasaláshoz, Teljes szárítás, Teljes szárítás plusz, Gyűrődésvédelem, Szünet, Program vége
00:00	Programidő kb. 1:51. Utasítás: Egy program kiválasztásakor megjelenik a száradás várható időtartama a javasolt ruhamennyiségnél. Szárítás közben nedvességérzékelők megállapítják a berakott ruha maradék nedvességtartalmát, és ehhez igazítják a program tartamát (kivételek: időprogramok). Ez a fennmaradó idő ugrásain látható.
→00:00	Az aktivált késleltetett indítás beállítása és tartama, pl. → 8,5 h.
	Beállítások



Ruhanemű

Ruhanemű előkészítése

Figyelmeztetés

Robbanás- és tűzveszély!

Vegye ki az öngyújtókat és a gyufákat a textíliák zsebeiből.

Figyelem!

A szárítógép dobja és a textíliák megsérülhetnek.

Minden tárgyat vegyen ki a textíliák zsebeiből, és vegye figyelembe a következőket:

- A szövetöveket, köténypántokat stb. kösse össze, vagy használjon mosózsákokot.
- A cipzárat húzza fel, a kapcsokat kapcsolja be, a gombokat gombolja be. A nagy ruhadarabokat, mint pl. a huzatokat, gombolja be.
- Távolítsa el a textíliákból a fémdarabokat, mint például a gemkapcsokat.
- Az egyenletes szárítási eredmény érdekében válogassa szét a ruhaneműt szövetfajta és szárítási program szerint.
- A nagyon kicsi textíliákat, pl. babaharisnyát, mindig nagy ruhadarabokkal, pl. törölközőkkel együtt szárítsa.
- A hurkolt textíliák (pl. pólók, trikók) az első szárításnál gyakran összemennek. Használjon kímélő programot.
- A könnyen kezelhető ruhaneműt ne szárítsa túl. A túlszáritás erősebb gyűrődést eredményez a ruhaneműn.
- Egyes ruhadarabokhoz használjon időprogramot.
- Néhány mosó- és ápolószer, pl. keményítő vagy öblítő, a nedvességérzékelőn esetleg lerakódó részecskéket tartalmaz. Ez ronthatja az érzékelő működését, és ezáltal a szárítási eredményt.

Utasítások

- A mosó- és az ápolószert a szárítandó ruhanemű mosásakor a gyártó utasításai szerint adagolja.
- Tisztítsa rendszeresen a nedvességérzékelőt → 36. oldal

Ruhanemű szétválogatása

- Szárítógépben szárítható
- Szárítás normál hőmérsékleten
- Szárítás alacsony hőmérsékleten
- Nem szárítható szárítógépben

Utasítás: Ne rakja a ruhát a mosógépből közvetlenül a szárítógépbe. Válogassa szét a centrifugázott ruhaneműt, mielőtt berakná a szárítógép dobjába.

Ha vékony, többrétegű és vastag textíliákat egyszerre helyez a szárítógépbe, akkor nem egyformán fognak megszáradni. Ezért csak azonos szövetfajtájú és szerkezetű ruhaneműt szárítson egyszerre az egyenletes szárítási eredmény eléréséhez. Ha a ruhaneműt utána még mindig túl nedvesnek érzi, akkor választhat egy időprogramot a további szárításhoz → 25. oldal .

Figyelem!

A szárítógépen vagy a textíliákon anyagilag kár keletkezhet.






Az alábbi textíliákat ne szárítsa szárítógépben:

- Olajjal szennyezett ruhaneműt.
- Mosatlan textíliát.
- Légmentesen záródó textíliát, pl. gumírozott ruhaneműt.
- Érzékeny anyagokat, pl. selymet, szintetikus függönyöket.

Programok és gombok

Programok

Program és textíliák	maximális ruhamennyiség és programbeállítások/információk
<p>Programnév</p> <p>Annak ismertetése, hogy a program milyen textíliákhoz megfelelő.</p>	<p>a maximális ruhamennyiség a száraz textíliák súlyát jelöli</p> <p>lehetséges programbeállítások</p>
<p>Cottons (Pamut) </p> <p>Strapabíró textíliák, kifőzhető pamut vagy vászon textíliák.</p>	8 kg
<p>Easy-Care (Kímélőmosás) </p> <p>Műszálás vagy kevertszálás szövet textíliák.</p>	3,5 kg
<p>Mix (Vegyes) </p> <p>Pamut és műszálás textíliákból álló vegyes töltet.</p>	3 kg
<p>Lingerie (Fehérnemű) </p> <p>Kényes, mosható, pl. bársony, csipke, lycra, selyem vagy szatén fehérneműkhöz.</p>	1 kg
<p>Wool in basket (Gyapjú a kosárban) </p> <p>Szárítógépben szárítható gyapjú vagy gyapjút tartalmazó textíliák.</p> <p>Utasítás: A textíliákat kizárólag a gyapjúkosár használatával szárítsa → 28. oldal .</p>	1,5 kg
<p>Airing (Idő, hideg) </p> <p>Időprogram gyapjú és selyem kivételével minden textíliához.</p> <p>Minden textíliafajtához. Keveset hordott ruhadarabok felfrissítéséhez vagy kiszellőztetéséhez.</p>	3 kg
<p>MyTime (Idő, meleg) </p> <p>Minden textíliafajtához; időprogram.</p> <p>Alkalmas előszárított vagy enyhén nedves ruhaneműhöz vagy több-rétegű, vastag ruhanemű utánszárítására.</p>	3 kg
<p>Shirts/Business (Ingek/blúz) </p> <p>Vasalást nem igénylő pamut, vászon, műszálás vagy kevertszálás szövet ingek/blúzok.</p>	1,5 kg
<p>Duvet (Steppelt takaró) </p> <p>Műszállal töltött textíliák, fejpárnák, steppelt és ágytakarók.</p> <p>A nagy darabokat külön szárítsa. Vegye figyelembe a kezelési útmutatót.</p>	2,5 kg

Down (Pehelytoll) 	1,5 kg
Pehelytollal töltött textíliák, fejpárnák, ágytakarók és pehelypaplanok. A nagy darabokat külön szárítsa.	
Outdoor 	1,5 kg
Időjárásálló és kültéri ruházat membránréteggel és víztaszító textíliák.	
Towels (Törülköző) 	6 kg
Strapabíró pamut törülközők.	
Rapid 40 min (Szuper 40) 	2 kg
Műszálas anyag és könnyű pamut.	
Hygiene (Higiénia) 	4 kg
Strapabíró textíliák.	
Utasítás: Különösen alkalmas magasabb higiéniai követelmények esetén.	

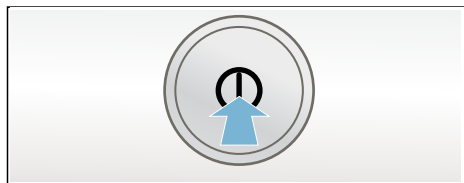
Érintőkijelző kezelőfelületei


Kezelőfelületek	Magyarázatok és megjegyzések
Utasítás:	Nem választható minden kezelőfelület és hozzá tartozó funkció minden program esetén. A kiválasztott beállítások kiemelten jelennek meg az érintőkijelzőn. Ismételt koppintással módosíthatja vagy kikapcsolhatja az egyes beállításokat.
Szárítási mód:	A szárítási módot (☐/☐/☐) a szárítandó ruhaneműnek megfelelően válassza ki.
☐ Teljes szárítás plusz	Többrétegű, vastag, nehezen száradó ruhaneműhöz.
☐ Teljes szárítás	Normál egyrétegű ruhaneműhöz.
☐ Szárítás vasaláshoz	Normál egyrétegű ruhaneműhöz, amely a szárítás után nedves marad, és vasalásra vagy felakasztásra alkalmas.
+1; +2; +3 (Szárítási fok beállítása)	Ha a ruhanemű szárítás után túl nedves, a szárítási módhoz beállíthat egy szárítási fokot, és azt +1 és +3 fokozat között állíthatja. Ez azonos hőmérséklet mellett meghosszabbítja a programidőt. Az érintőkijelzőn koppintson egy szárítási módra, mint pl. ☐, amíg nem látja a kívánt szárítási fokot a kijelzőn. Ha beállította a szárítási fokot, a beállításokat a készülék kikapcsolás után is tárolja.
⌚ (Késleltetett indítás ideje)	A késleltetett indítással azt adhatja meg, hogy egy program mikor érjen véget. Ezzel késleltetheti a program indítását. A választógombok ± segítségével állítsa be a késleltetett indítást. A kijelzőmezőn megjelenik a kívánt óraszám, max. 24 óra.
± (Választógombok)	A ± választógombokkal adja meg a késleltetett indítás idejét minden programhoz, az időprogramok időtartamát, a készülék ápolási programját, illetve a készülék beállításainak értékeit.
🕒 120 min/60 min (Gyűrődésvédelem)	A program befejeződése után a készülék rendszeres időközönként megmozgatja a ruhaneműt a dobban a gyűrődések elkerülése érdekében. Kikapcsolhatja a gyűrődésvédelmet, vagy módosíthatja ezen funkció időtartamát.
🌬️ (Kímélő szárítás)	Csökkenett hőmérséklet kényes textíliákhoz, mint például poliakrilhoz vagy elasztánhoz. A program időtartama hosszabb lehet.
🚫 3 sec (Gyerekszár)	A gyerekszár megakadályozza a beállítások szándékolatlan módosítását. Úgy kapcsolhatja be vagy ki a gyerekszárát, hogy az érintőképernyőn a 🚫 3 sec elemet 3 másodpercig nyomva tartja.
🔊 (Csendes szárítás)	Szárítás billentyű- és program vége hangok nélkül. Úgy kapcsolhatja be vagy ki a billentyű- és program vége hangot, hogy az érintőképernyőn a 🔊 elemet választja. Úgy módosíthatja a készülék beállításait, hogy az érintőképernyőn a 🔊 elemet 3 másodpercig nyomva tartja. → 34. oldal
☆ (Kedvenc program)	Egy programot egyedi beállításával együtt tárol. Válasszon ki egy programot kívánt programbeállításával. Úgy mentheti ezt a programot, hogy az érintőképernyőn a ☆ elemet 3 másodpercig nyomva tartja. Ezt a programot a készülék kikapcsolás után is tárolja. A tárolt programot úgy aktiválhatja, hogy a készülék bekapcsolása után az érintőképernyőn a ☆ elemet választja.
(Start/Szünet)▶ 	Program indítása és szüneteltetése.

A készülék kezelése

Ruhanemű betöltése és szárítógép bekapcsolása

Utasítás: A szárítógépet szakszerűen kell felállítani és csatlakoztatni
→ 14. oldal .



1. Helyezze a ruhaneműt a dobba.
2. A szárítógép bekapcsolásához nyomja meg a  gombot.
3. Csukja be a szárítógép ajtaját.

Figyelem!

A szárítógépen vagy a textíliákon anyagi kár keletkezhet.

Ügyeljen arra, hogy ne csipődjön be ruhanemű az ajtóba.

Utasítás: A szárítógép ajtajának kinyitása és becsukása után, valamint a program indítása után bekapcsol a dob világítása. A belső dobvilágítás automatikusan kialszik.

A gyapjúkosár

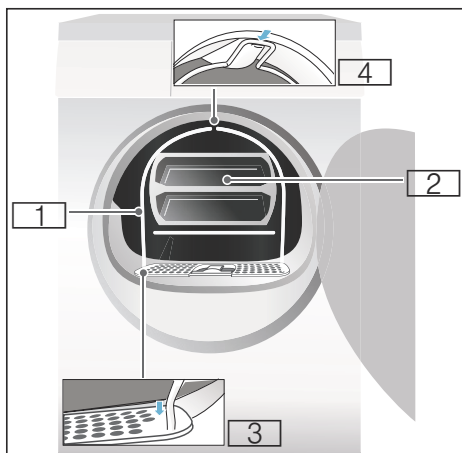
Utasítás: A gyapjúkosár mellékelve van a szárítógéphez* vagy tartozékként beszerezhető a vevőszolgálatnál.

Figyelem!

A szárítógépen és a textíliákon anyagi kár keletkezhet.

A szárítógépet soha ne működtesse sérült gyapjúkosárral.

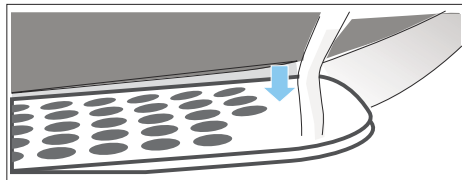
* modelltől függően



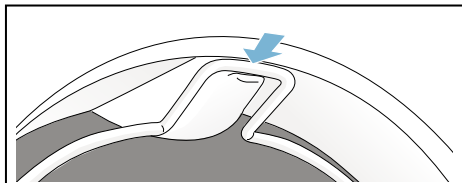
- 1 Gyapjúkosár
- 2 Betét a gyapjúkosárhoz
- 3 Mélyedések a gyapjúkosár rögzítéséhez
- 4 Bevágás a gyapjúkosárhoz

Szárítás gyapjúkosárral

1. Helyezze a gyapjúkosár lábait a pihefogón található lyukakba.



2. Támassza a gyapjúkosarat a felső bevágáshoz.



A gyapjúkosár most rögzítve van a szárítógép dobjában.

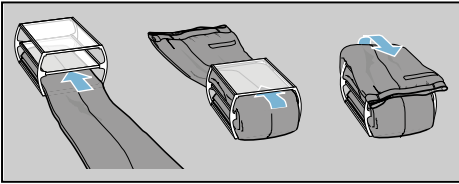
3. Helyezze a kívánt textíliát a gyapjúkosár betétjébe.

Utasítások

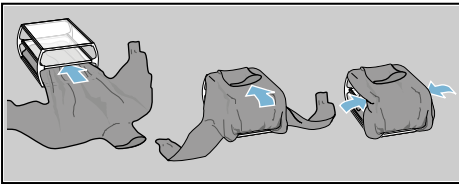
- Centrifugálja ki a textíliákat, mielőtt a betétbe helyezné őket.
- A ruhaneműt lazán tegye be a betétbe. Ne préselje össze a textíliákat.

Alkalmazási példák:

a) Nadrág vagy szoknya

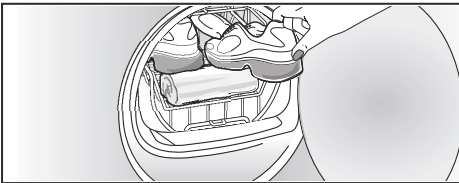


b) Pulóver



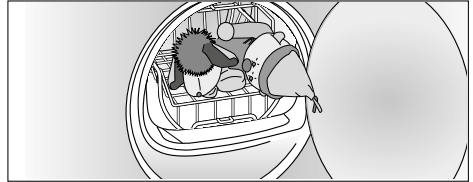
c) Sportcipő

A sportcipőket a betét használata **nélkül** helyezze a gyapjúkosárba. Húzza ki jól a cipő nyelvét, és vegye ki a talp- vagy sarokbetétet. Csavarjon össze egy törülközőt, majd helyezze a sportcipő alá úgy, hogy ferde legyen a felülete. A sportcipőt sarkával lefelé tegye a törülközőre.



d) Plüssállatok

A plüssállatokat a betét használata nélkül szárítsa a gyapjúkosárban. Csak annyit plüssállatot töltsön a gyapjúkosárba, hogy ne tudjanak kiesni.

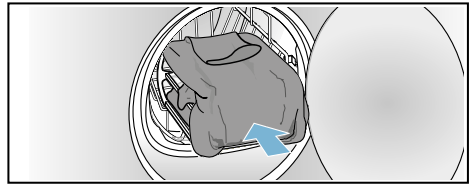


4. Helyezze a betétet vagy a sportcipőket a gyapjúkosárba.

Figyelem!

A textíliákon anyagi kár keletkezhet.

A textíliákat úgy helyezze a gyapjúkosár betétjébe, hogy azok ne érintkezhessenek a dobbal.



5. Válassza ki a programválasztóval a Gyapjúkosár programot vagy egy időprogramot.

6. Állítsa be a szárítási időt.

Vékony gyapjúpulóver: kb. 1:20 h
Vastag gyapjúpulóver: kb. 1:30 h - 3:00 h

Szoknya: kb. 1:00 h - 1:30 h

Nadrág: kb. 1:00 h - 1:30 h

Kesztyű: kb. 30 min

Sportcipő: kb. 1:30 h /
szellőztetéssel max. 2:00 h

Utasítás: Vastagabb vagy többretegű textíliák esetén esetleg hosszabb szárítási időt kell beállítani a kívánt szárítási mód eléréséhez.

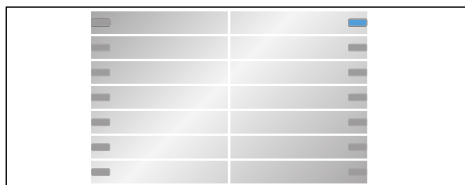
7. Indítsa el a programot.

8. Vegye ki a textíliákat, majd kapcsolja ki a szárítógépet.

Program beállítása

Utasítás: Ha bekapcsolta a gyermekbiztonsági zárat, program beállításához először ki kell kapcsolnia azt, lásd → 27. oldal .

1. Válassza ki a kívánt programot; a programok részletes leírását lásd → 25. oldal .
2. Állítsa be a kívánt programot. A kijelzőmezőn megjelennek a kiválasztott program gyári beállításai.



Utasítás: A program gyári beállításai standard beállítások, amelyek a program kiválasztásakor már meg vannak határozva. A program gyári beállításai a program kiválasztása után a kijelzőmezőn láthatók.

3. Szükség esetén módosítsa a program gyári beállításait. Ennek részletes ismertetését lásd → 27. oldal .

Program indítása

Nyomja meg az indítógombot.

Utasítás: Ha szeretné elkerülni a program véletlen módosítását, kapcsolja be a gyermekbiztonsági zárat, lásd → 27. oldal .

Program menete

A program állapota megjelenik a kijelzőmezőn.

Program módosítása vagy ruhanemű hozzáadása

Szárítás során bármikor kivehet vagy hozzáadhat ruhaneműt, valamint módosíthatja a programot.

1. A program megszakításához nyissa ki a szárítógép ajtaját, vagy nyomja meg az indítógombot.
2. Adjon hozzá vagy vegyen ki ruhaneműt.
3. Szükség esetén válasszon másik programot vagy kiegészítő funkciót.
4. Csukja be a szárítógép ajtaját.
5. Nyomja meg az indítógombot.

Utasítás: A kijelzőmezőn megjelenő programidő automatikusan beállítódik a ruhamennyiségtől és a ruhanemű maradék nedvességétől függően. A megjelenített értékek változhatnak a program vagy a ruhamennyiség módosítása után.

A program megszakítása

A program bármikor megszakítható a szárítógép ajtajának kinyitásával vagy az indítógomb megnyomásával.

Figyelem!


Tűzveszély. A ruhanemű meggyulladhat.

Ha megszakítja a programot, akkor vegyen ki minden ruhadarabot és terítse ki úgy, hogy a meleg távozni tudjon.

Program vége

A kijelzőmezőn megjelenik a következő:
End.

A ruhanemű kivétele és a szárítógép kikapcsolása

1. Vegye ki a ruhaneműt.
2. A szárítógép kikapcsolásához nyomja meg a  gombot.



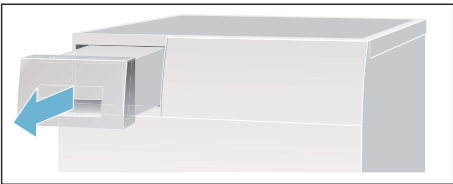
Kondenzvíztartály kiürítése

Utasítások

- A kondenzvizet egy opcionális kondenzvíz-elvezetőn keresztül* leeresztheti a szennyvízbe. A felszereléshez lásd → 15. oldal .
- Ha a kondenzvizet egy opcionális kondenzvíz-elvezetőn keresztül ereszti le, akkor nem kell kiüríteni a kondenzvíztartályt.

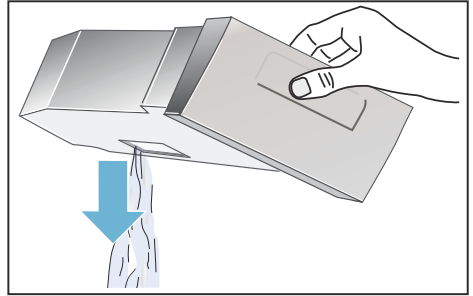
Utasítás: A kondenzvíztartályt minden szárítási program után ürítse ki, ellenkező esetben a következő szárítási program megszakadhat amiatt, hogy a kondenzvíztartály tele van.

1. Húzza ki vízszintesen a kondenzvíztartályt.



* modelltől függően

2. Öntse ki a kondenzvizet.

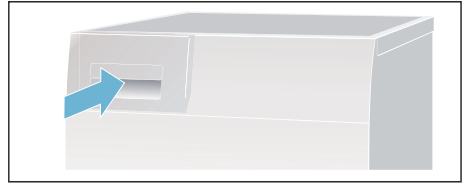


Figyelem!

A szennyezett kondenzvíz egészségkárosodáshoz és anyagi károkhoz vezethet.

A kondenzvíz nem ivóvíz, és pihével szennyezett lehet. Ne igyon belőle és ne használja fel más célokra.

3. Tolja be a kondenzvíztartályt, amíg hallhatóan bepattan a helyére szárítógépben.



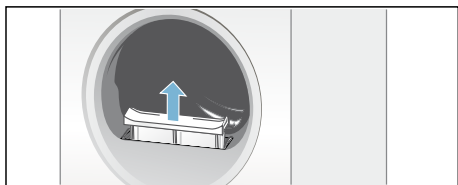
Utasítás: A kondenzvíztartály szűrője megszűri a kondenzvizet, amelyet a rendszer a szárítógép automatikus tisztításához használ fel. A szűrő a kondenzvíz kiürítésével tisztul. Ennek ellenére ellenőrizze rendszeresen, hogy nem maradt-e lerakódás a szűrőn, és adott esetben távolítsa el azt. Lásd → 36. oldal .

Pihefogó megtisztítása

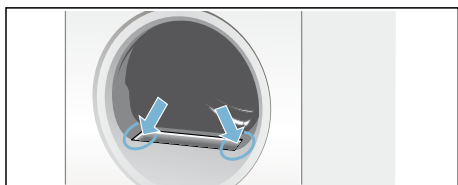
Utasítás: A pihefogó a szárítás során felfogja a ruhaneműből származó szőszöket és hajszálakat. Az eldugult vagy beszennyeződött pihefogó csökkenti a légáramlást, ezáltal romlik a szárítógép teljesítőképessége. A tiszta pihefogó ezzel szemben csökkenti az áramfogyasztást és a szárítási időt.

Tisztítsa meg a pihefogót **minden szárítás után**:

1. Nyissa ki a szárítógép ajtaját, és távolítsa el a szőszöket az ajtóról.
2. Húzza ki a kétrészes pihefogót.

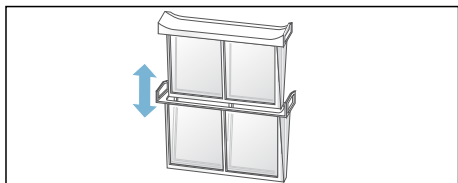


3. Távolítsa el a szőszöket a pihefogó mélyedéséből.

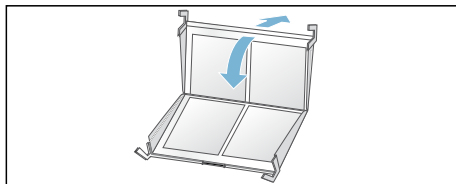


Utasítás: Ügyeljen arra, hogy ne hulljanak szőszök a nyílásba.

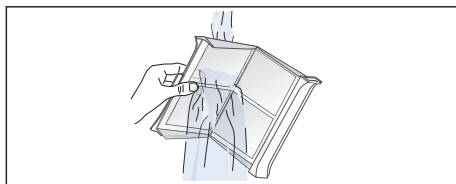
4. Húzza szét a kétrészes pihefogót.



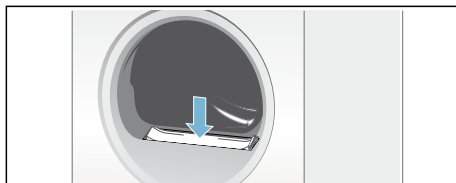
5. Hajtsa fel mindkét szűrőt, majd távolítsa el a szőszöket.



6. Folyó meleg vízzel távolítsa el a pihéket.



7. Szárítsa meg a pihefogót, csukja össze, majd helyezze vissza a kétrészes pihefogót.



Figyelem!

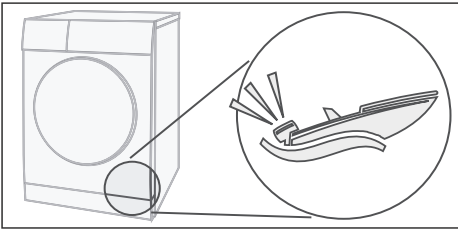
A szárítógép megsérülhet.

Ne működtesse a szárítógépet pihefogó nélkül vagy meghibásodott pihefogóval.

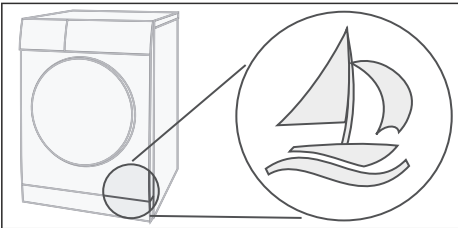
Zörejek

Utasítás: A szárítás során, különösen a kezdeti szakaszban, a működés okozta zörejeket kelt a kompresszor és a szivattyú. Ezek teljesen normálisnak számítanak, és nem befolyásolják a készülék kifogástalan működését.

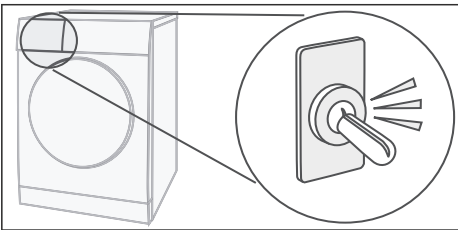
A kompresszor a szárítógépben morgó hangot hallat. A hangerő a programtól és a szárítási folyamat előrehaladásától függően változik.



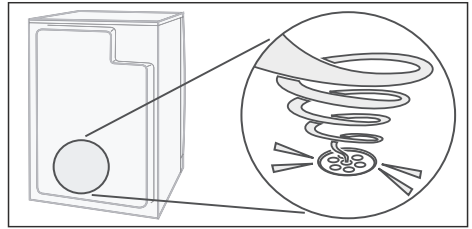
A kompresszor időnként szellőzik, közben zümmögő hang hallatszik.



A szárítógép automatikus tisztítását egy kattánzó hang jelzi.



A kondenzvizet egy szivattyú pumpálja a kondenzvíztartályba. Ilyenkor hallani lehet a szivattyúzás hangját.






Készülék beállításai

A készülék következő beállításait módosíthatja a kezelőfelületen:



- a tájékoztató jelzések (pl. a program végén) hangereje
- a kezelési hangjelzések hangereje
- az érintőkijelző fényereje

A beállítási mód bekapcsolásával módosíthatja a készülék beállításait.

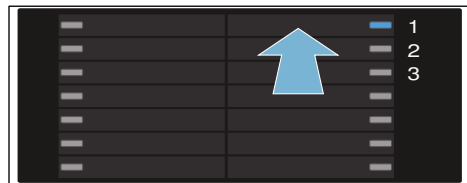
Beállítási üzemmód bekapcsolása

1. Kapcsolja be a készüléket, ha az nincs bekapcsolva.
2. Az érintőképernyőn a  elemet tartva lenyomva 3 másodpercig.

A beállítási mód bekapcsolása megtörtént.

Az érintőkijelzőn megjelennek a  és  beállítások kijelzései, a tájékoztató jelzések aktuális hangerejével.

A(z) 1 pozícióban lévő program kiválasztva.



3. Most módosíthatja a készülék beállításait.

Tájékoztató jelzések hangerejének módosítása

1. Nyomja meg a + választógombot, amíg meg nem jelenik a beállítás kívánt értéke.

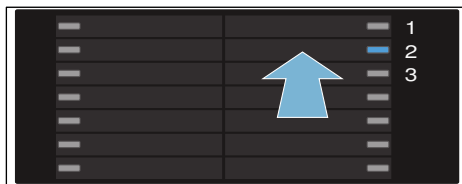


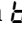
Beállítási értékek:

- 0 ki
 - 1 csendes
 - 2 normál
 - 3 hangos
 - 4 nagyon hangos
2. Befejezheti vagy folytathatja a beállítási módot.

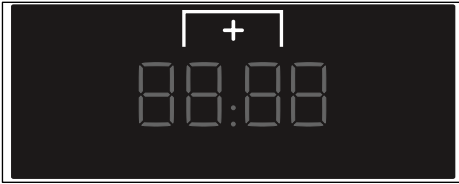
Kezelési hangjelzések hangerejének módosítása

1. Válassza ki a(z) 2 pozícióban lévő programot.



Az érintőképernyőn megjelenik a  elem a kezelési hangjelzések aktuális hangerejével.

2. Nyomja meg a + választógombot, amíg meg nem jelenik a beállítás kívánt értéke.

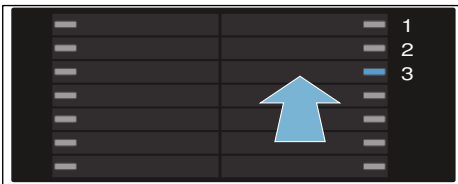


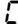
Beállítási értékek:

- | | |
|---|---------------|
| 0 | ki |
| 1 | csendes |
| 2 | normál |
| 3 | hangos |
| 4 | nagyon hangos |
3. Befejezheti vagy folytathatja a beállítási módot.

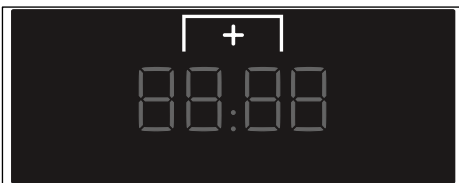
Az érintőkijelző fényerejének módosítása

1. Válassza ki a(z) 3 pozícióban lévő programot.



Az érintőképernyőn megjelenik a  elem az érintőkijelző aktuális fényerejével.

2. Nyomja meg a + választógombot, amíg meg nem jelenik a beállítás kívánt értéke.




Beállítási értékek:

- | | |
|---|-------------|
| 1 | halvány |
| 2 | normál |
| 3 | erős |
| 4 | nagyon erős |

Beállítási üzemmód befejezése

A beállítások befejezéséhez és mentéséhez tegye a következőket:

- Az érintőképernyőn válassza a  elemet, vagy
- Várjon kb. 10 másodpercet, vagy:
- Kapcsolja ki a készüléket. A kiválasztott beállításokat a készülék a kikapcsolása után is tárolja.



Tisztítás

Szárítógép és kezelőfelület tisztítása

Figyelmeztetés Életveszély!

A szárítógép elektromos árammal működik, ezért áramütésveszély áll fenn.

Tisztítás előtt válassza le a szárítógépet az elektromos hálózatról.

A szárítógépet csak vízzel és puha, nedves kendővel tisztítsa.

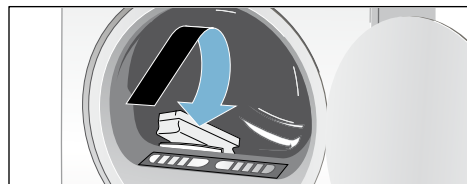
A mosószer- és permetmaradványokat azonnal távolítsa el. Ne használjon tisztítószereket vagy a ruhanemű előkezelésére szolgáló szereket (pl. előmosó spray, folttisztító). Készüléke tisztításához ne használjon magasnyomású vagy gőzsugaras tisztítógépet.

Nedvességérzékelők tisztítása

Utasítás: A szárítógép nemesacél nedvességérzékelővel van felszerelve. A nedvességérzékelő a ruhanemű nedvességét méri.

Hosszú használat után a nedvességérzékelőn vékony vízkőréteg vagy mosó- és ápolószerek maradványai rakódhatnak le. Ezeket a lerakódásokat rendszeresen el kell távolítani, különben ronthatják az érzékelő működését, és ezáltal a szárítási eredményt.

Nyissa ki az ajtót, és tisztítsa meg a nedvességérzékelőt durva szivaccsal.



Figyelem!

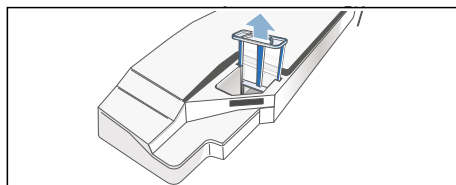
A nedvességérzékelő megsérülhet.

Ne tisztítsa a nedvességérzékelőt súrolószerrel és fém dörzsszivaccsal.

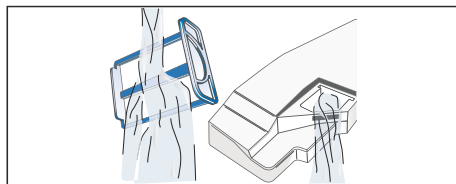
Kondenzvíztartály szűrőjének tisztítása

Utasítás: A kondenzvíztartály szűrője megtisztítja a kondenzvizet, amelyet a rendszer a szárítógép automatikus tisztításához használ fel.

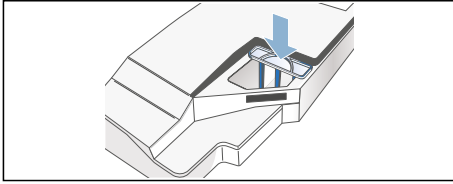
1. Húzza ki vízszintesen a kondenzvíztartályt.
2. Öntse ki a kondenzvizet.
3. Vegye ki a szűrőt.



4. Tisztítsa meg a szűrőt folyó meleg vízzel vagy mosogatógépben.



5. Helyezze vissza a szűrőt, amíg hallhatóan bekattan.



Figyelem!

A szárítógép a szöszök következtében beszennyeződhet és ezáltal megsérülhet.

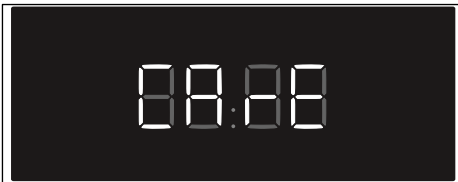
A szárítógépet csak behelyezett szűrővel működtesse.

6. Tolja be a kondenzvíztartályt, amíg hallhatóan bekattan.

A készülék egyszerű ápolása

Végrehajthatja a készülék egyszerű ápolását a tartósan optimális szárítási eredmények elérése érdekében.

Utasítás: Bizonyos használati idő elteltével készüléke automatikusan javasolja a készülék egyszerű ápolását. Ebben az esetben a program indítása előtt 5 másodpercre, illetve a program végét követően megjelenik a **CR-E** figyelmeztetés a kijelzőn. Ez a figyelmeztetés mindaddig újból megjelenik, amíg végre nem hajtotta a készülék teljes egyszerű ápolását.



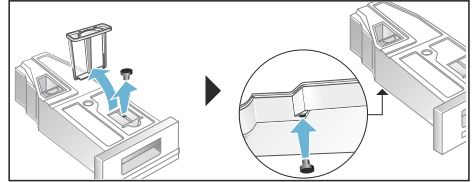
Figyelem!

Anyagi és készülékkárok

A forrásban lévő víz károsíthatja a készüléket és a kondenzvíztartályt. Ne töltsön forrásban lévő vizet a kondenzvíztartályba.

Ha a kondenzvizet elvezető tömlő segítségével vezeti el, a készülék ápolása **előtt** hajtsa végre a következő lépéseket:

1. Húzza ki teljesen a kondenzvíztartályt a készülékből.
2. Távolítsa el a szűrőt, illetve a dugót a kondenzvíztartály felső részén található mélyedésből.




3. Helyezze be a dugót az alsó részén.
4. Vízszintesen tolja be a kondenzvíztartályt, amíg érezhetően be nem pattan a helyére szárítógépben.

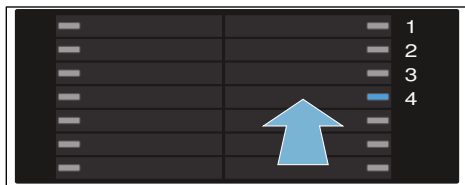
Utasítás: Ha a kondenzvizet elvezető tömlő segítségével vezeti el, a készülék ápolása **után** fordított sorrendben hajtsa végre ezeket a lépéseket.

A készülék ápolásának elindításához tegye a következőket:

1. Kapcsolja be a készüléket, ha az nincs bekapcsolva.
2. Vegye ki az összes ruhaneműt.
3. Tisztítsa meg a pihefogót.
→ 32. oldal
4. Válassza ki a(z) 1 pozícióban lévő programot.



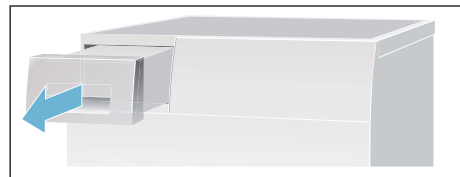
5. Válassza a szárítás vasaláshoz kezelőfelületét , tartsa lenyomva, és válassza a(z) 4 pozícióban lévő programot.



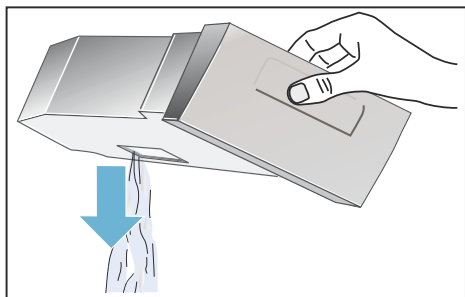
Most a kijelzőmezőn váltokozva a **CP** és a programidő jelenik meg.



6. Húzza ki vízszintesen a kondenzvíztartályt.



7. Öntse ki a kondenzvizet.

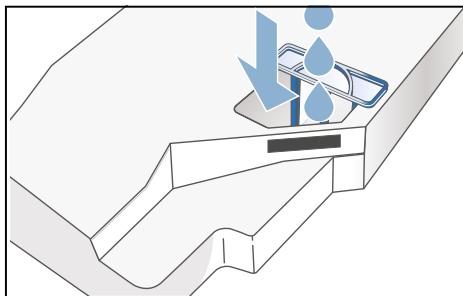


Figyelem!

A szennyezett kondenzvíz egészségkárosodáshoz és anyagi károkhoz vezethet.

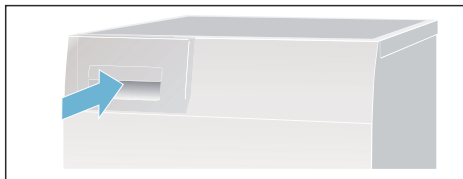
A kondenzvíz nem ivóvíz, és pihével szennyezett lehet. Ne igyon belőle és ne használja fel más célokra.

8. A kiürített kondenzvíztartályt tölts meg kb. 1 ½ liter forró csapvízzel.



Utasítás: Mindig tartsa vízszintesen a megtöltött kondenzvíztartályt, hogy ne folyjon ki belőle víz.

9. Vízszintesen tolja be a teli kondenzvíztartályt, amíg érezhetően be nem pattan a helyére szárítógépben.



10. Nyomja meg az indítógombot. A készülék ápolása megkezdődik, és egy hangjelzés hallatszik. Miután befejeződött a készülék ápolása, a kijelzőmezőn megjelenik a következő: **End**, és egy hangjelzés hallatszik.

11. Húzza ki a kondenzvíztartályt.
12. Ürítse ki a kondenzvíztartályt, helyezze újra teljesen vissza, és kapcsolja ki a szárítógépet. Végrehajtotta a készülék ápolását.

A készülék intenzív ápolása

A szárítógép több mint egy hónapon át tartó üzemen kívül helyezése esetén a készülék intenzív ápolására van szükség. Ezzel megakadályozhatja a szagok képződését a készülékben.

Utasítások

- A készülék intenzív ápolása kb. 4 órát vesz igénybe. Ez idő alatt végre kell hajtani bizonyos műveleteket, és a programokat nem szabad megszakítani az elindításuk után. Kérjük, ezt vegye figyelembe a készülék intenzív ápolásának megkezdése előtt.
- A készülék intenzív ápolásához szüksége lesz egy ápolószerre, amelyet a következő azonosítószámon rendelhet meg a vevőszolgálatól: **00311829**. Az egyes országok vevőszolgálati elérhetőségei megtalálhatók a mellékelt vevőszolgálati jegyzékben.

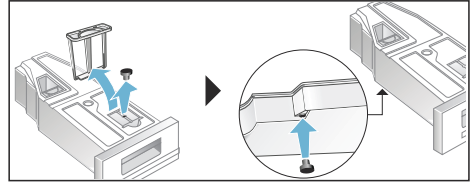
Figyelem!

Anyagi kár / a készülék károsodásának veszélye

- Ha nem megfelelő mennyiségű mosószert vagy tisztítószert adagol a készülékbe, anyagi kár keletkezhet, vagy a készülék károsodhat. Mosó-, ápoló-, tisztító- és öblítőszert használatkor kövesse a gyártó utasításait.
- A forrásban lévő víz károsíthatja a készüléket és a kondenzvíztartályt. Ne töltsön forrásban lévő vizet a kondenzvíztartályba.

Ha a kondenzvizet elvezető tömlő segítségével vezeti el, a készülék ápolása **előtt** hajtja végre a következő lépéseket:

1. Húzza ki teljesen a kondenzvíztartályt a készülékből.
2. Távolítsa el a szűrőt, illetve a dugót a kondenzvíztartály felső részén található mélyedésből.




3. Helyezze be a dugót az alsó részén.
4. Vízszintesen tolja be a kondenzvíztartályt, amíg érezhetően be nem pattan a helyére szárítógépben.

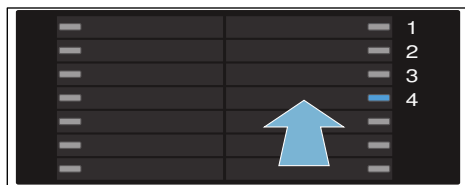
Utasítás: Ha a kondenzvizet elvezető tömlő segítségével vezeti el, a készülék ápolása **után** fordított sorrendben hajtja végre ezeket a lépéseket.

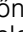

A készülék ápolásának elindításához tegye a következőket:

1. Kapcsolja be a készüléket, ha az nincs bekapcsolva.
2. Vegye ki az összes ruhaneműt.
3. Tisztítsa meg a pihefogót.
→ 32. oldal
4. Válassza ki a(z) 1 pozícióban lévő programot.



5. Válassza a szárítás vasaláshoz kezelőfelületét , tartsa lenyomva, és válassza a(z) 4 pozícióban lévő programot.





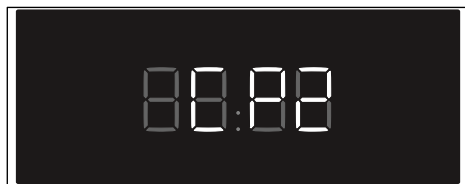
Most a kijelzőmezőn  váltakozva a  és a programidő jelenik meg.



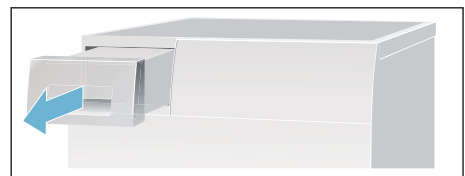
6. Válassza a + választógombot.



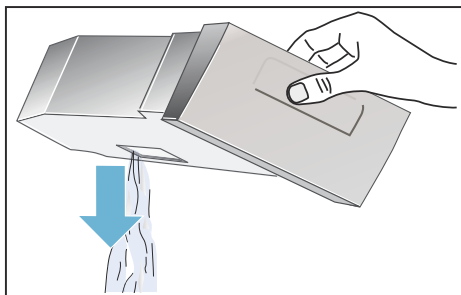
Most a kijelzőmezőn  váltakozva a  és a programidő jelenik meg.



7. Húzza ki vízszintesen a kondenzvíztartályt.



8. Öntse ki a kondenzvizet.

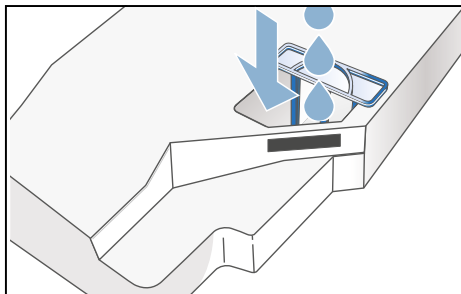


Figyelem!

A szennyezett kondenzvíz egészségkárosodáshoz és anyagi károkhoz vezethet.

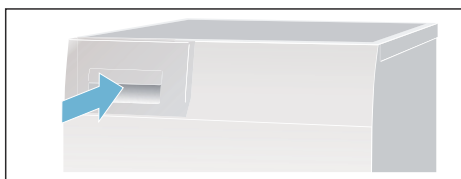
A kondenzvíz nem ivóvíz, és pihével szennyezett lehet. Ne igyon belőle és ne használja fel más célokra.

9. A kondenzvíztartályba öntsön egy flakon tisztítószert és 1 ½ liter forró csapvizet.



Utasítás: Mindig tartsa vízszintesen a megtöltött kondenzvíztartályt, hogy ne folyjon ki belőle víz.

10. Vízszintesen tolja be a teli kondenzvíztartályt, amíg érezhetően nem pattan a helyére szárítógépben.

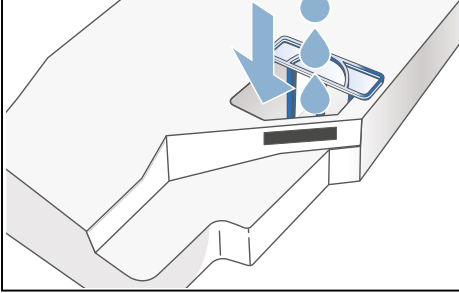


11. Nyomja meg az indítógombot. A készülék ápolása megkezdődik, és egy hangjelzés hallatszik.

Egy idő után a kijelzőmezőn villogva megjelenik a fennmaradó programidő.

12. Húzza ki a kondenzvíztartályt.

13. A kiürített kondenzvíztartályt töltsse meg kb. 1 ½ liter forró csapvízzel.

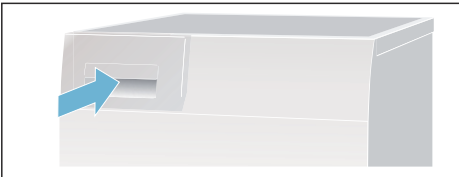


Utasítás: Mindig tartsa vízszintesen a megtöltött kondenzvíztartályt, hogy ne folyjon ki belőle víz.

14. Óvatosan döntse meg a kondenzvíztartályt a mosószermaradványok kiöblítéséhez, majd ürítse ki teljesen a kondenzvíztartályt.

15. A kiürített kondenzvíztartályt töltsse meg ismét kb. 1 ½ liter forró csapvízzel.

16. Vízszintesen tolja be a teli kondenzvíztartályt, amíg érezhetően be nem pattan a helyére szárítógépben.



17. Nyomja meg az indítógombot.

A készülék ápolása folytatódik. Miután befejeződött a készülék ápolása, a kijelzőmezőn megjelenik a következő: **End**, és egy hangjelzés hallatszik.

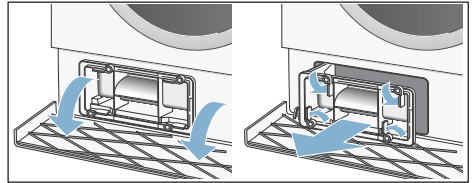
18. Húzza ki a kondenzvíztartályt.

19. Ürítse ki a kondenzvíztartályt, helyezze újra teljesen vissza, és kapcsolja ki a szárítógépet. Végrehajtotta a készülék ápolását.

A szellőzőnyílás tisztítása

Végrehajthatja a szellőzőnyílás tisztítását a tartósan optimális szárítási eredmények elérése érdekében. A szellőzőnyílás tisztításához tegye a következőket:

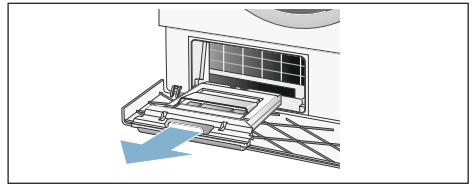
1. Nyissa ki a szervizfedelelet.
2. Oldja ki a burkolaton lévő kart, és a burkolatot húzza ki a fogantyúnál fogva.



3. Egy puha kefével tisztítsa meg a burkolatot.

Utasítás: Tisztítás közben ügyeljen arra, hogy ne maradjon szennyeződés a tömítésen.

4. Húzza ki vízszintesen a betétet.

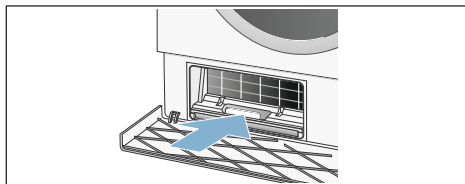


5. Folyó víz alatt öblítse ki a betétet.
6. Távolítsa el a szellőzőnyílásba került pihéket és idegen testeket.

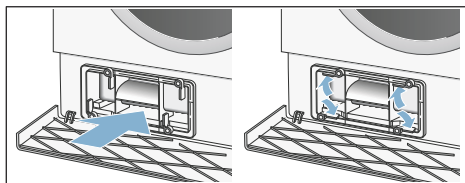
Utasítások

- Tisztítás közben ügyeljen arra, hogy a szabadon lévő hőcserélő ne sérüljön meg.
- A hőcserélő tisztítására nincs szükség a készülék öntisztító funkciójának köszönhetően.

7. A betétet ütközésig tolja be.

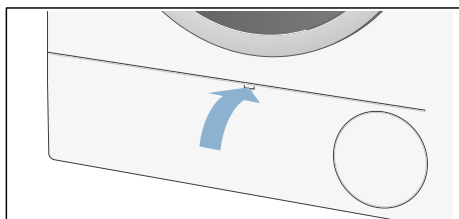


8. Helyezze vissza a burkolatot, és zárja vissza a burkolaton lévő kart.



Utasítás: Csak akkor helyezheti vissza a burkolatot, ha előtte a betétet már betolta.

9. Csupkja be a szervizfedelelet.



Elkészült a szellőzőnyílás tisztításával.



Figyelem!

Anyagi kár / a készülék károsodásának veszélye

Ha a készülék túlmelegszik, előfordulhat, hogy nem megfelelően működik, illetve anyagi kár keletkezhet, vagy a készülék károsodhat.

Ügyeljen, hogy a készülék működése közben ne takarja el a levegőbemeneti nyílást, és a készülék környezete megfelelően szellőzzön.

❓ Mi a teendő zavar esetén?

Üzemzavar	Ok/Megoldás
 a kijelzőmezőn, és a rendszer leállította a szárítást.	<ul style="list-style-type: none"> ■ Ürítse ki a kondenzvíztartályt, majd nyomja meg az indítógombot. ■ Tisztítsa meg a kondenzvíztartály szűrőjét → 36. oldal . ■ Hajtsa végre a készülék intenzív ápolását → 39. oldal . ■ Ellenőrizze, hogy nem zárják-e el idegen testek a szellőzőnyílást vagy a szivattyú bemenetét. Nyissa ki a szervizfedelelet az idegen test eltávolításához → 41. oldal . ■ Ha az opcionális kondenzvíz-elvezető fel van szerelve, akkor lehet, hogy eldugult vagy megtört a lefolyótömlő. Ellenőrizze, hogy nincsenek-e lerakódások a tömlőn, és öblítse át a tömlőt. Úgy helyezze el a tömlőt, hogy az ne törjön meg.
 a kijelzőmezőn.	Tisztítsa meg a pihefogót → 32. oldal .
A szárítógép nem indul.	<ul style="list-style-type: none"> ■ Megnyomta az indítógombot? ■ Bedugta a hálózati csatlakozódugót, és ellenőrizte a biztosítékot? ■ Választott programot? Válassza ki a programot. ■ Nyitva van a szárítógép ajtaja? Csukja be az ajtót. ■ A gyerekzár be van kapcsolva? Kapcsolja ki a gyerekzárát. ■ Kiválasztotta a késleltetett indítási lehetőséget? A program késleltetve indul.
Gyűrődések.	<ul style="list-style-type: none"> ■ Gyűrődések alakulnak ki, ha túllépte a maximális ruhamennyiséget, vagy nem a textilja fajtájának megfelelő programot választott. A programtáblázat tartalmaz minden szükséges információt. ■ A ruhaneműt szárítás után azonnal vegye ki. Ha a ruhanemű a dobban marad, akkor meggyűrődik.
Kifolyik a víz.	<ul style="list-style-type: none"> ■ Nem hiba, a szárítógép valószínűleg ferdén áll. Állítsa be a szárítógépet. ■ Ellenőrizze, hogy a burkolat tömitése nem szennyeződött-e el. Tisztítsa meg a burkolat tömitését → 41. oldal .
A program kijelzett tartama a szárítási folyamat közben változik.	Nem hiba. A nedvességérzékelők megállapítják a berakott ruha maradék nedvességtartalmát, és ehhez igazítják a program tartamát (kivétel: időprogramok).
* modelltől függően	

Üzemzavar	Ok/Megoldás
A ruhanemű nem száradt meg megfelelően, vagy még túl nedves.	<ul style="list-style-type: none"> ■ A meleg ruhanemű a program befejeződése után nedvesebbnek érződik, mint amilyen valójában. Terítse szét a ruhaneműt, hogy a meleg gyorsabban távozzon. ■ Végezze el a szárítási fok beállítását. Ez azonos hőmérséklet mellett meghosszabbítja a programidőt. A ruhanemű szárazabb lesz. ■ Válasszon hosszabb szárítási idejű programot, vagy növelje a szárítási módot. A hőmérséklet ekkor nem emelkedik. ■ Válasszon egy időprogramot a még nedves ruhanemű további szárításához → 25. oldal. ■ Ha túllépte a programhoz tartozó maximális ruhamennyiséget, akkor a ruhanemű száradása nem lesz megfelelő. ■ Tisztítsa meg a dobban található nedvességérzékelőt. Az érzékelőn vékony vízkőréteg vagy mosó- és ápolószerek maradványai rakódhatnak le, és ronthatják annak működését. A ruhanemű nem szárad meg megfelelően → 36. oldal. ■ A rendszer leállította a szárítást áramkimaradás, megtelt kondenzvíztartály vagy a maximális szárítási idő túllépése miatt. <p>Utasítás: Vegye figyelembe a ruhaneműre vonatkozó tippeket is → 24. oldal.</p>
Túl hosszú a szárítási idő?	<ul style="list-style-type: none"> ■ A pihefogó beszennyeződhetett, ami hosszabb szárítási időt eredményez. Tisztítsa meg a pihefogót. ■ A hőcserélő pihével szennyezett lehet. Hajtsa végre a készülék egyszerű ápolását → 39. oldal. ■ Ha a szárítógép légbeömlő nyílása el van zárva vagy nem szabadon hozzáférhető, akkor ez megnövelheti a szárítási időt. Hagyja szabadon a légbeömlő nyílást. ■ Az optimális környezeti hőmérséklet szárításkor 15 °C és 30 °C között van. Ezen a tartományon kívül a szárítási idő hosszabb lehet. ■ Ha a helyiségben elégtelen a légkeringés, akkor hosszabb lehet a szárítási idő. Szellőztesse ki a helyiséget.
A kijelzőmező kialszik, és az indítógomb villog.	Nem hiba. Be van kapcsolva az energiatakarékos üzemmód → 13. oldal.
A helyiség páratartalma megnő.	Nem hiba. Alaposan szellőztesse ki a helyiséget.
Áramkimaradás.	A rendszer leállítja a szárítási programot. Vegye ki és teregesse ki a ruhaneműt, vagy indítsa újra a programot.
Szagképződés a készülékben.	Hajtsa végre a készülék intenzív ápolását → 39. oldal.
Szokatlan zörejek szárítás közben.	Nem hiba, lásd még → 39. oldal.
Szárítás ellenére a szárítógép hidegnek érződik.	Nem hiba. A hőszivattyús szárítógép hatékonyan, alacsony hőmérsékleten végzi a szárítást.

* modelltől függően

Utasítás: Ha a szárítógép ki- és bekapcsolásával nem tudja saját kezűleg elhárítani a hibát, forduljon a vevőszolgálatához.



Vevőszolgálat

Vevőszolgálat

Ha nem tudja önállóan megszüntetni a zavart (Mi a teendő zavar esetén?), akkor forduljon a vevőszolgálatunkhoz. Mindig megtaláljuk a megfelelő megoldást, hogy elkerülhető legyen a felesleges kiszállás.

Az Önhöz legközelebbi vevőszolgálat elérhetősége a mellékelt vevőszolgálati jegyzékben található.

A vevőszolgálatnak kérjük, adja meg a szárítógép termékszámát (E-Nr.) és gyártási számát (FD).

E-Nr. _____ FD _____

Ezek az adatok a szárítógép ajtajának belső oldalán vagy a szárítógép hátoldalán található.

Bízzon a gyártó hozzáértésében.

Forduljon hozzánk. Ezzel biztosítja, hogy a javítást szakképzett szerelők végzik el, akik eredeti pótalkatrészekkel rendelkeznek.

Fogyasztási értékek

Fogyasztási értékek táblázata

Program	A ruhanemű centrifugálásához használt fordulatszám	Időtartam**		Energiafogyasztás**	
		8 kg	4 kg	8 kg	4 kg
Pamut					
Teljes szárítás*	1400 ford./perc	126 min	80 min	1,24 kWh	0,70 kWh
	1000 ford./perc	148 min	94 min	1,46 kWh	0,82 kWh
	800 ford./perc	170 min	108 min	1,68 kWh	0,94 kWh
Szárítás vasaláshoz*	1400 ford./perc	95 min	60 min	0,91 kWh	0,52 kWh
	1000 ford./perc	117 min	74 min	1,13 kWh	0,64 kWh
	800 ford./perc	139 min	88 min	1,35 kWh	0,76 kWh
Kímélőmosás		3,5 kg		3,5 kg	
Teljes szárítás*	800 ford./perc	55 min		0,43 kWh	
	600 ford./perc	66 min		0,53 kWh	

* Programbeállítás az érvényes EN61121 szerinti vizsgálathoz.
 ** Az értékek a textilfaajtától, a szárítandó ruhanemű összetételétől, a textília maradék nedvességétől, a beállított szárítási foktól, a ruhamennyiségtől, valamint a környezeti feltételektől függően eltérhetnek a megadott értékektől.

Leghatékonyabb program pamuttextiliákhoz

A következő „standard pamutprogram” (☐ szimbólummal jelölve) a normál nedvességű pamut ruhanemű szárítására alkalmas, és a kombinált energiafogyasztás tekintetében a nedves pamut ruhanemű szárításához a leghatékonyabb.

Standard programok pamut ruhához az aktuális 932/2012/EU rendeletnek megfelelően			
Program + szárítási mód	Betölthető mennyiség	Energiafogyasztás	Programidő
☐ Pamut + teljes szárítás	8 kg/4 kg	1,46 kWh/0,82 kWh	148 perc/94 perc

Programbeállítás a 2010/30/EU irányelv szerint történő vizsgálathoz és energiafogyasztás címkézéséhez



Műszaki adatok

Méretek:

85 x 60 x 64 cm

magasság x szélesség x mélység

Súly:

kb. 56 kg

Maximális ruhamennyiség:

8 kg

Kondenzvíztartály:

4,5 l

Csatlakozási feszültség:

220–240 V

Csatlakozási teljesítmény:

max. 800 W

Biztosíték:

10 A

Belső dobvilágítás***Környezeti hőmérséklet:**

5–35 °C

Energiafogyasztás kikapcsolt állapotban:

0,10 W

Energiafogyasztás készenléti állapotban (nem kikapcsolt állapotban):

0,10 W

* modelltől függően

Javítási megrendelés és tanácsadás zavarok esetén

H +361 489 5461

Az egyes országok vevőszolgálati elérhetőségei megtalálhatók a mellékelt vevőszolgálati jegyzékben.

BSH Hausgeräte GmbH
Carl-Wery-Straße 34
81739 München
GERMANY
siemens-home.com

Gyártó a BSH Hausgeräte GmbH, a Siemens AG védjegyhasználati engedélye alapján



9001158527 (9603)