

SIEMENS



洗衣機

WM..T...

siemens-home.com/welcome

zh-hk使用暨安裝說明書

Register
your
product
online

您的新洗衣機

恭喜您選購了本品牌 Siemens 洗衣機。

請您花幾分鐘的時間詳讀本說明書，仔細瞭解本款洗衣機的各项競爭優勢。

每台洗衣機於出廠前必須通過嚴格的功能檢驗，以求符合本品牌 Siemens 無瑕疵的高品質標準。

如需更多關於產品、配件、備用零件、各項服務等的詳細資訊，請參考本公司網站 www.siemens-home.com 或與各地客服中心聯絡。

本使用暨安裝說明書若述及多個不同的機型，將於相關部分說明其差異。



操作洗衣機前，請務必熟讀本使用暨安裝說明書！

圖示規則

⚠ 警告！

此由符號和警語所組合的標示代表有潛在的危險狀況。若未加留意，可能導致死亡或受傷。

注意！

此警語代表有潛在的危險狀況。若未加留意，可能導致受傷或破壞環境。

說明 / 小技巧

機台最佳使用方式以及其他實用資訊的相關說明。












1. 2. 3. / a) b) c)

處理過程會以數字或字母表示。

■ / -

列舉項目會以小方塊或破折號表示。

目錄

 用途	4	選擇附加程序設定	14
 安全說明	5	將待洗滌的衣物放入滾筒	14
電氣安全	5	確定用量並添加洗滌劑、添加劑和護理劑	14
受傷風險	5	啟動洗程	15
兒童安全	5	兒童安全鎖	16
 環境保護	6	添加 / 取出衣物	16
包裝 / 舊機器	6	變更程序	16
關於節能使用洗衣機的建議	6	取消洗程	16
 瞭解本機器	7	暫停洗滌過程中，洗程結束	16
洗衣機	7	洗程結束	17
控制面板	8	取出衣物 / 關閉洗衣機電源開關	17
顯示面板	8	 感應器	17
 衣物	10	自動負載檢測	17
準備待洗滌的衣物	10	衣物量不平衡檢測系統	17
衣物分類	10	VoltMonitor	17
上漿	10	 設定訊號	18
染色 / 漂白	10	 清潔與打理	18
浸泡	10	洗衣機外殼 / 控制面板	18
 洗滌劑	11	滾筒	18
關於洗滌劑的正確選擇	11	除垢	18
節省能源和洗滌劑	11	洗滌劑添加槽和外殼	19
 洗程預設設定	12	洗滌幫浦堵塞	19
Temperature (溫度)	12	排水軟管虹吸管位置堵塞	19
Spin speed (脫水速度)	12	供水濾清器堵塞	20
Finished in-time (預設程序完成時間)	12		
 附加程序設定	13		
speed eco	13		
Less iron (防皺易熨)	13		
Prewash (預洗)	13		
Water Plus	13		
Rinse Plus (額外過水)	13		
 操作設備	13		
準備洗衣機	13		
選擇洗衣機上相應的洗程 / 開關按鈕	13		
變更洗程預設設定	14		

 故障和處理程序	20
緊急釋放	20
顯示面板上的資訊	21
故障和處理程序	22
 售後服務	25
 技術規格	25
 定位和連接	26
電器隨附物件	26
安全說明	26
安裝表面	27
安裝在底座或木製樓板上	27
安裝在有抽屜的平台上	27
將洗衣機安裝在小間廚房中	27
拆除運輸鎖定器	27
軟管及電線長度	28
供水	28
排水	29
水平調校	30
電源連接	30
初次洗滌前	31
運輸	31

用途

- 只限家用。
- 本洗衣機適用於洗滌可機洗織物以及需要使用洗滌劑溶液的手洗羊毛衣物。
- 本洗衣機需要配合冷自來水、以及適用於前置式洗衣機的標準洗滌劑和護理劑使用。請勿使用手洗專用洗滌劑。
- 確定各種洗滌劑/添加劑/護理劑和清潔劑的用量時，必須嚴格遵守製造商的說明。
- 年滿 8 歲的兒童，以及體能、感覺或精神能力低下，或缺乏操作經驗的人士可在的監督或指導下操作本機器。兒童在沒有成年人監護的情況下不得對本機器進行任何清潔或保養操作。
- 使 3 歲以下兒童遠離洗衣機。
- 本機可在海拔最高 4000 米上使用。
- 使寵物遠離洗衣機。

仔細閱讀隨本洗衣機提供的《使用說明書》和《安裝說明書》及其它資訊，並正確使用本機器。

請保留文件供日後參考。

安全說明

電氣安全

警告

可能危及生命安全！

接觸帶電部件有觸電危險。

- 切勿用潮濕的手觸摸電源插頭。
- 請直接拔除插頭，不要拉扯電線，以免電線損壞。
- 本機器必須接地。
電子接頭

受傷風險

警告

受傷風險！

- 如果試圖抓住洗衣機的突起部位（例如洗衣機門）而將其抬起，那麼洗衣機的零件可能會損壞，甚至導致人身傷害。切勿試圖抓住洗衣機的突起部位將其抬起。
- 如果試圖爬到洗衣機上，那麼洗衣機頂部的操作面板可能會損壞，甚至導致人身傷害。請勿攀爬洗衣機。
- 如果您倚靠在打開的洗衣機門上，那麼洗衣機可能會翻倒，甚至導致人身傷害。請勿倚靠在開啟的洗衣機機門上。
- 將手伸入轉動中的滾筒會導致手部受傷。當滾筒轉動時請勿將手伸入。請等到滾筒停止轉動。

警告

燙傷風險！

使用高溫洗滌功能時，如果在某些情況下，如熱水排放到洗臉盆中時接觸熱水，可能會導致燙傷。
切勿觸摸高溫的洗滌液。

兒童安全

警告

死亡危險！

如果兒童隨意擺弄洗衣機，可能會導致生命危險或受傷風險。

- 請勿讓兒童獨自靠近洗衣機。
- 切勿讓兒童獨自擺弄洗衣機。

警告

死亡危險！

兒童可能會將把自己鎖入洗衣機中，導致生命危險。
對於使用壽命已結束的機器，請執行以下操作：

- 拔除電源插頭。
- 斷開電源線，並將其隨插頭一起拆下。
- 將洗衣機機門上的鎖破壞。

警告

窒息風險！

如果允許兒童擺弄洗衣機包裝 / 保護膜或包裝材料，那麼可能會導致兒童被這些材料裹住，甚至兒童可能會將包裝材料套在頭上，導致窒息。
請將包裝、包膜以及包裝品放在兒童無法觸及之處。

警告

中毒風險！

如果喝下洗滌劑和護理劑，可能會導致中毒。
請將洗衣劑與護理產品放在兒童無法觸及之處。

警告

眼睛或皮膚過敏！

如果洗滌劑和護理劑與眼睛或皮膚接觸，可能會產生刺激感。
請將洗衣劑與護理產品放在兒童無法觸及之處。

警告

受傷風險！

在高溫洗滌時，洗衣機門上的玻璃也會變熱。
切勿讓兒童觸摸高溫運行下的洗衣機門。



環境保護

包裝 / 舊機器



以環保的方式處置包裝材料。
以下注意事項和禁止事項規定了您所在區域回收和再利用廢舊產品的框架。

可行之行為

- 必須將舊的 / 廢棄電子設備交由具備專業資質的收集中心進行廢棄處理
- 廢棄前，請諮詢特約服務中心相關電子設備是否可以維修。
- 諮詢零售商相關的電器回收計畫。

不可行之行為

- 請勿直接將廢棄的電子設備丟棄在空地或任何垃圾填埋場，否則會導致土壤和地下水污染。
- 請勿將廢棄電子設備丟棄在家庭垃圾筒或公共垃圾筒中。
- 不得將本機器轉售給任何未經授權的代理商 / 廢品收購站。
- 請勿將從本機器上替換下的任何零部件儲存在暴露區域。

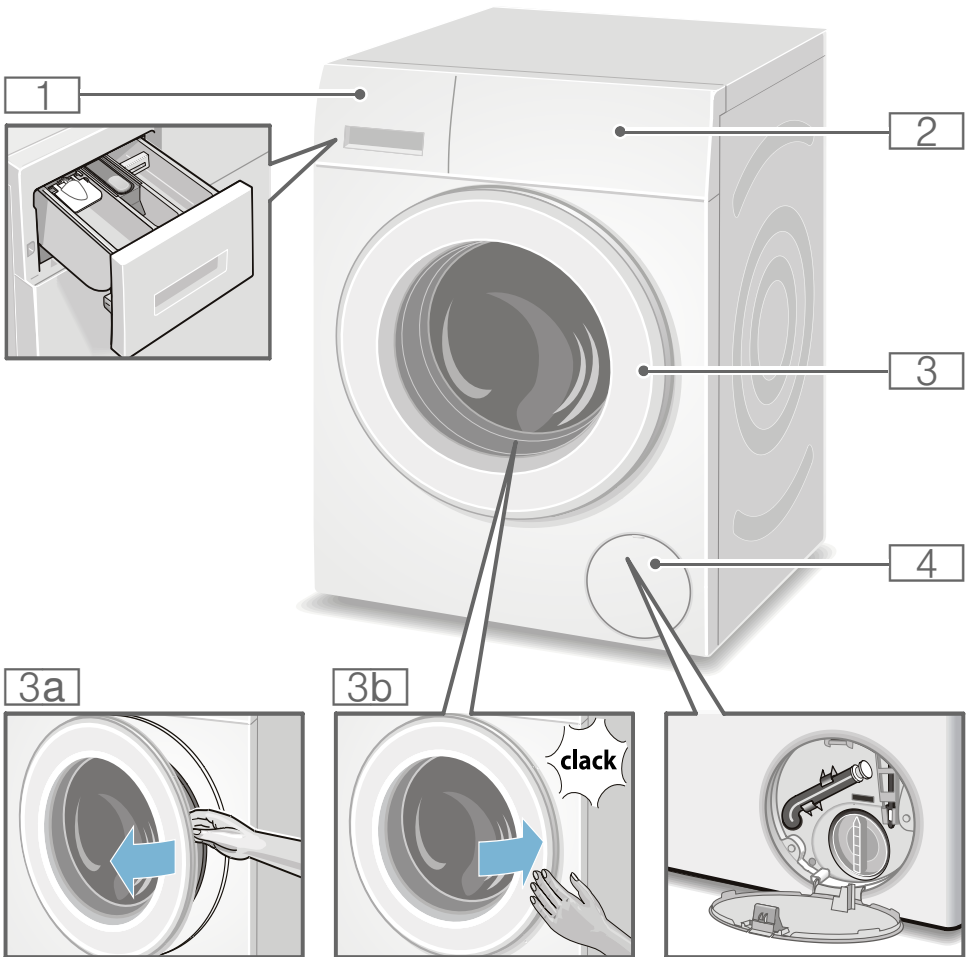
關於節能使用洗衣機的建議

- 請按相應程序在電器中放入最大衣物量，以達到節約用水和能源的最佳效果。
程序概覽
→ 操作和安裝說明的補充資料。
- 以不作預洗的方式清洗髒污程度普通的衣物。
- 洗滌微髒和一般髒污衣物時可節省能源和洗劑。
→ " 洗滌劑 " 頁 11
- 可選擇的溫度位於護理標籤上。機器中的溫度可能不同，如此可提供最佳節能與洗衣效果。
- 能源消耗的資訊*：
顯示幕會提供所選程序相關的能源消耗。
越多指示燈亮起，表示程序的能源消耗越多。
這樣可以讓您在選擇程序設定時比較不同程序的能源消耗，並選擇所需的節能和省水設定。
- 節能模式：顯示面板燈在幾分鐘後熄滅，啟動按鈕閃爍。此時按下任何按鈕即可使顯示面板重新亮起。
程序執行時節能模式不會啟動。
- 如果隨後需要將衣物放入乾衣機中烘乾，則根據乾衣機製造商的說明選擇脫水速度。

* * 視乎型號而定

 瞭解本機器

洗衣機



- 1 洗滌劑添加槽
- 2 控制 / 顯示器
- 3 帶把手的洗衣機門
- 3a 打開洗衣機門
- 3b 關閉機門
- 4 維護蓋

控制面板

* 控制面板視乎型號而定

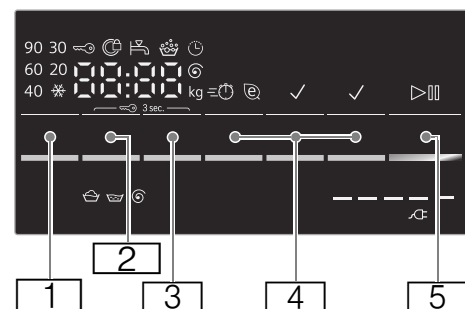


- 1 程序 → 操作和安裝說明的補充資料。
- 2 程序旋鈕

- 3 設定和資訊顯示面板

提示： 按鈕極為靈敏，只需輕輕觸碰即可。

顯示面板



按鈕	指示燈	說明
1	<ul style="list-style-type: none"> * - 90 °C 	可選擇的 Temperature (溫度)** 單位 °C ; * = 冷水
2	<ul style="list-style-type: none"> ----, 0 - 1200** Ⓞ 	可選擇的 Spin speed (脫水速度) 單位 rpm ; 0 = 無脫水程序，只運行排水； ---- = Rinse Stop (過水停止)
3		Finished in-time (預設程序完成時間)

* 視乎型號而定
 ** 視乎所選程序、設定與型號

按鈕	指示燈	說明
	例如 2:30 ; 1 - 24 🕒	程序持續時間，視乎選擇的程序 (h:min = 小時 : 分鐘) 預選結束時間，單位小時 程序於 ... 小時後結束
4		其他程序設定：→ 頁 13
	(≡🕒)**	speed ecoPerfect
	(≡🧺)**	Less iron (防皺易熨)*
	(≡⬇️)**	Prewash (預洗)*
	(≡👑)**	Water Plus*
	(≡👑, Rinse+)	Rinse Plus (額外過水)*
5	▷⏸	用於啟動或中斷程序的按鈕，例如添加衣物或取消程序
* 視乎型號而定		
** 視乎所選程序、設定與型號		

顯示面板上的其他資訊

指示燈	說明
8** kg	建議負載
🔌 = = ...	能源消耗 *
	程序進度
🧺	清洗
👑	過水
🌀	脫水
End	程序結束
---- 🌀	Rinse Stop (過水停止) 時程序結束
🌀	洗衣機門
🚰	水龍頭
🔒	兒童安全鎖
* 視乎型號而定	
** 視乎所選程序、設定與型號	

指示燈	說明
👑	泡沫檢測
E: --	故障顯示
0 - 4	信號設定:
* 視乎型號而定	
** 視乎所選程序、設定與型號	

衣物

準備待洗滌的衣物

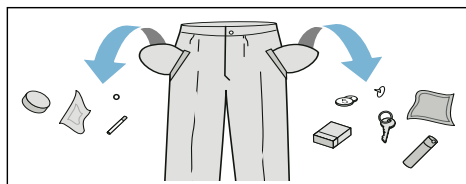
注意！

洗衣機或衣物損壞

異物（例如硬幣、迴紋針、針、釘子）可能會損壞衣物或洗衣機中的組件。

因此，準備洗衣時請注意以下提示：

- 清空口袋。



- 注意任何金屬物件（迴紋針等），並將其從衣物中取出。
- 將精緻衣物放入洗衣袋洗滌（緊身褲、帶鋼托的胸罩等）。
- 拉上衣服或褲子上的拉鍊，並扣上所有鈕扣。
- 刷去口袋與領口處的沙粒。
- 移除窗簾配件或將窗簾放入洗衣袋。

衣物分類

根據洗護要求以及製造商在洗標上提供的資訊對洗滌的衣物進行分類。

- 布料 / 纖維類型
- 顏色

提示：若不正確地洗滌，可能會使衣物褪色。白色和彩色衣物分開洗滌。鮮豔的新布料需在第一次洗滌時分開洗滌。

- 髒污程度
將同等髒污程度的衣物一起洗滌。您可以在 → 頁 11 上找到關於衣物髒污程度的例子。
 - 輕度髒污：不需要預洗，如有必要選擇 (speed Perfect) 設定。
 - 一般
 - 重度髒污：適當減少衣物的量，並選擇帶預洗段的洗程。

- 污漬：即時處理 / 預先處理出現的污漬。首先，將衣物污漬浸入肥皂水 / 請勿揉搓。然後選擇適當的洗程洗滌衣物。頑漬 / 已乾燥的汗漬有時候只能透過多次洗滌才能洗清乾淨。
- 洗標上的符號
符號中的數字表示該種織物能夠承受的最高洗滌溫度。
 - ：適用於一般洗滌洗程；例如 **Cottons (棉質衣物)** 質衣物洗程
 - ：需要輕柔洗程；例如 **Easy-Care (輕柔衣物)** 洗程
 - ：需要特別輕柔的洗程；例如 **Delicate/Silk (纖幼 / 絲質衣物)** 洗程
 - ：適用於手洗；例如 **Wool (羊毛衣物)** 洗程
 - ：請勿用洗衣機洗滌此類衣物。

上漿

提示：不應使用衣物柔順劑處理衣物。

使用液態漿的話，所有程序便均可進行上漿的程序。可在 Rinse (過水) 和 Cottons (棉質衣物) 程序中使用液態漿上漿。

染色 / 漂白

請以家居份量進行染色。染料中的鹽份會損壞不銹鋼零件！請務必遵守染料製造商的說明！

請勿使用洗衣機漂洗衣服。

浸泡

1. 請根據製造商的說明，將浸泡劑 / 洗衣劑注入添加格 II。
2. 選擇所需的程序。
3. 按下 按鈕以啟動程序。
4. 約十分鐘後按下 按鈕以暫停程序。
5. 所需的浸泡時間結束後，再次按下啟動 按鈕繼續或變更程序。

提示

- 放入相同顏色的衣物。
- 不需添加額外的洗滌劑；浸泡液用於洗滌。

洗滌劑

關於洗滌劑的正確選擇


洗標上的資訊對於為衣物選擇正確的洗滌劑、洗滌水溫和洗滌方法非常重要。

提示：必須使用適用於前置式滾筒洗衣機的低泡洗滌劑。

- **含螢光增白劑的標準洗劑**
適合可熱洗的亞麻布或棉製白色衣物
洗程：綿質衣物 /
冷洗 – 最高水溫 90 °C
- **適用於彩色衣物，無漂白劑或螢光增白劑的洗劑**
適合亞麻布或棉製的彩色衣物
洗程：綿質衣物 /
冷洗 – 最高水溫 60 °C
- **適用於彩色衣物或精緻衣物，無螢光增白劑的洗劑**
適合輕柔纖維、合成纖維製的彩色衣物
洗程：輕柔衣物 /
冷洗 – 最高水溫 60 °C
- **適用於精緻衣物的洗劑**
適合精緻衣物、精細織物、絲或粘膠纖維
洗程：纖幼 / 絲質衣物 /
冷洗 – 最高水溫 40 °C
- **適用於毛織品的洗劑**
適合羊毛
羊毛洗程 /
冷洗 – 最高水溫 40 °C

節省能源和洗滌劑

若為輕微和一般髒污，您可節省能源（較低的洗滌溫度）和洗滌劑。

節約	髒污 / 說明
根據建議劑量 降低溫度和洗 劑量	輕度 無明顯的髒汗或汗漬。 只帶有些許體味的織 物，例如： <ul style="list-style-type: none"> ■ 輕薄的夏季衣物或運動服（穿幾個小時） ■ T 恤、襯衫、短衫（穿一天） ■ 客房床單和毛巾（使用一天）
	一般 有明顯髒汗或少量汗 漬，例如： <ul style="list-style-type: none"> ■ T 恤、襯衫、短衫（汗濕透了，穿了幾次） ■ 毛巾、寢具（使用一星期）
	重度 清晰可見的污垢和 (或) 汗漬，例如餐具 拭布、嬰兒用品、工作 服
根據護理標籤 設定溫度，並 根據嚴重髒污 的建議劑量放 入洗劑量	

提示：確定各種洗滌劑 / 添加劑 / 護理劑和清潔劑的用量時，必須嚴格遵守製造商的說明。

→ " 確定用量並添加洗滌劑、添加劑和護理劑 " 頁 14

P+ 洗程預設設定

所有程序的溫度、脫水速度和持續時間 (「Ready in」(預定) 時間) 都是在工廠預設完成。

當您選擇程序後，相應的數值將顯示在顯示面板上。

您可以變更預設的設定。→ 頁 14

您可以在安裝與操作說明的補充資料上找到所有可用的程序設定。

Temperature (溫度)

(°C, °C Temp.)

* 設定視乎型號而定

根據程序執行階段，您可以在程序開始前和運行過程中改變溫度。

可供設定的最高溫度視乎所選的程序。可供設定的最高溫度視乎所選的程序。

Spin speed (脫水速度)

(⊙, ⊙ rpm, ⊙ 脫水轉速)

根據程序進度，您可以在程序開始前和運行過程中變更脫水速度 (單位為 rpm；每分鐘旋轉數)。

設定 0：排出漂洗水，但是不運行最後的脫水程序。衣物在滾筒內沒有脫乾，適用於不可脫水的衣物。

設定 - - - - (過水停止) = 不運行最後的脫水。最後清洗完成後，衣物仍然浸泡在水中。

洗衣程序結束後，若不會立即取出洗衣機中的衣物，可以選擇「Rinse Stop」(過水停止) 避免衣物起皺。

繼續 / 結束程序 → 頁 16

可供設定的最高速度取決於洗衣機的型號以及所選的程序。

Finished in-time (預設程序完成時間)

(⌚, ⌚ 預定)

啟動程序前，可預先以每一小時為單位 (h = 小時) 選擇程序結束時間 (「Ready in」(預定) 時間)，最長時間可選擇 24 小時。

若要執行此步驟：

1. 選擇程序。
顯示所選程序持續時間，例如 **2:30** (小時：分鐘)。
2. 反覆按下 **Finished in-time (預設程序完成時間)** 按鈕直到顯示所需的小時數。
3. 按下 ▷⏏ 按鈕。
機門將會鎖上。
所選的時間 (例如 **8 h**) 會顯示於顯示面板上並倒數計時，直到程序開始。接著顯示程序持續時間。

計時器倒數時，可依照下列程序變更預先選擇的時數。

1. 按下 ▷⏏ 按鈕。
2. 使用 **Finished in-time (預設程序完成時間)** 按鈕變更時數。
3. 按下 ▷⏏ 按鈕。

計時器倒數時，可依照下列程序添加或取出衣物：

1. 按下 ▷⏏ 按鈕。
2. 開啟機門以添加或取出衣物。
3. 關上機門。
4. 按下 ▷⏏ 按鈕。

提示：洗衣機會在程序運行過程中自動調節程序的持續時間。

部分因素將影響程序時間，例如：

- 程序設定、
- 洗衣劑的劑量 (因泡沫過多而需額外的過水程序)、
- 負載量 / 衣物種類 (負載量高和吸水力強的衣物需要較長的洗滌時間)、
- 因衣物不平衡 (例如床單) 以致脫水程序須啟動數次、
- 電源供應不穩定、
- 水壓 (影響入水速度)。

P+ 附加程序設定

您可以在安裝和操作說明的補充資料上找到所有可用的額外設定。

* 設定視乎型號而定

speed eco

(≡⏱️ 🕒, ≡⏱️ speedPerfect, 🕒 ecoPerfect)

按鈕有兩種不同的設定，視乎程序而定：

- **speed** (≡⏱️)
更短的洗滌時間，同時達到與未選擇 speed 設定時相同的效果，但所耗能源較多。
提示：請勿超過最大衣物容量。
- **eco** (🕒)
善用能源的洗滌方式，可降低溫度並取得均勻的洗滌效果，同時達到與未選擇 eco 設定時相同的效果。

如需執行上述操作，請按下按鈕。首先，您可以選擇 **speed** 設定。如果再次按下按鈕，**eco** 設定將會啟動。設定啟動後，相應的符號將會出現在顯示幕上。

如果再次按下按鈕，設定則會取消。

Less iron (防皺易熨)

(👕) Less iron (防皺易熨)

按鈕視乎機型而定

使用特殊脫水順序，其後會溫和地翻勻衣物並降低脫水速度，減少衣物皺摺。

提示：衣物上殘留的水份會增加。

Prewash (預洗)

(⏴) Prewash (預洗)

按鈕視乎型號而定

適用於非常骯髒的衣物。

主要洗滌程序開始之前將會以低溫預洗。

提示：在洗劑格 I 中倒入預洗程序的洗衣劑，在洗劑格 II 中倒入主要洗滌程序的洗衣劑。

Water Plus

(🚰)

按鈕視乎機型而定

更高的水位與額外的洗滌程序，適用於敏感皮膚和 / 或水質很軟地區。

Rinse Plus (額外過水)

(🚰, Rinse+)

按鈕視乎機型而定

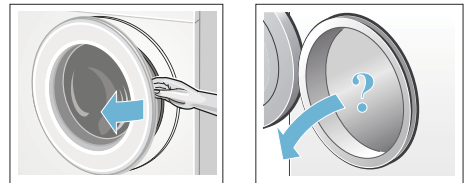
額外的過水程序，適用於水質很軟地區，或會達到更好的清洗效果。

🔧 操作設備

準備洗衣機

提示：洗衣機必須正確安裝和連接。

1. 連接電源插頭。
2. 打開水龍頭。
3. 打開機門。
4. 檢查滾筒內的水是否已完全排放乾淨。如有需要，先排水。



選擇洗衣機上相應的洗程 / 開關按鈕

提示：如果已經啟用兒童鎖，則必須在設定任何程序前先解除兒童鎖。

→ 頁 16

使用程序旋鈕選擇需要的程序。程序旋鈕可向任一方向轉動。

設備即開啟。

所選程序的預設設定和程序資訊會出現在顯示面板上：

- 溫度 *
- 最大建議衣物量或程序持續時間（交替顯示）
- 能源消耗 *。

* 視乎型號而定

變更洗程預設設定

您可以使用或變更預設設定。

為執行上述操作，重複按下相應的按鈕，直到顯示所需的設定。

設定毋需額外確認已可啟動。

關掉洗衣機電源時，將不會儲存這些設定。

→ "洗程預設設定" 頁 12

程序概覽 →：安裝和使用說明的補充資料。

選擇附加程序設定

透過選擇附加設定，您可以根據待洗滌衣物的特點調整洗滌程序。

根據程序進度，可以選擇或取消設定。

如果某項設定啟用，那麼相應的按鈕指示燈將亮起。

關掉洗衣機電源時，將不會儲存這些設定。

→ "附加程序設定" 頁 13

程序概覽 →：安裝和使用說明的補充資料。

將待洗滌的衣物放入滾筒

⚠ 警告

致命危險！

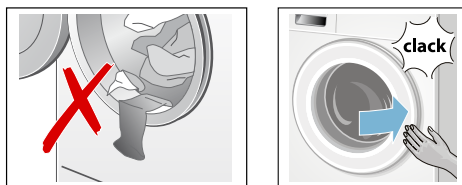
如果將預先使用含有溶劑的洗衣劑，例如除污劑 / 洗滌液處理的衣物放入洗衣機，可能會引起爆炸。

將這些衣物放入洗衣機前，需先透過手洗方式清洗乾淨。

提示

- 將不同大小的衣物放入洗衣機。不同大小的衣物在脫水時會自行分佈得更均勻。如果待洗滌的衣物大小相同可能會導致滾筒負載失衡。
- 嚴格遵循最大洗衣容量的規定。放入過多衣物會影響洗滌效果，還會令衣物起皺。

1. 將經過預先分類的衣物展開後放入洗衣機滾筒。
2. 確保洗衣機門和橡皮密封條沒有卡住任何衣物，接著關上洗衣機門。



▷ 按鈕指示燈閃爍，表示洗滌程序可以開始。您可以變更這些設定。

→ 頁 13 → 頁 12

確定用量並添加洗滌劑、添加劑和護理劑

注意！

洗衣機損壞

如果清潔劑和衣物預處理劑（例如去汙劑、預洗噴潔劑等）與洗衣機表面接觸，可能會導致洗衣機損壞。

避免此類溶劑與洗衣機表面接觸。必要時，立即用濕抹布將殘留的噴潔劑和其它殘留物 / 液滴擦拭乾淨。

洗劑用量

根據以下資訊確定洗滌劑和護理劑的用量：

- 水的硬度（向水務署查詢），
- 產品包裝上的製造商使用說明
- 衣物量，
- 髒污程度

添加洗滌劑

警告

眼睛或皮膚刺激！

如果在洗衣機運行過程中，洗滌劑添加槽未關閉，那麼洗滌劑和護理劑可能會噴濺出來。

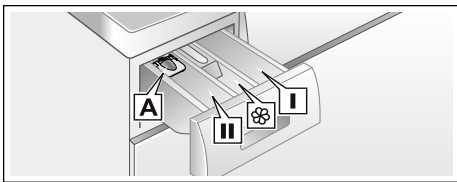
請小心打開洗滌劑槽。

如果眼睛或皮膚與洗滌劑 / 護理劑直接接觸，則立即用水徹底沖洗。

若意外吞食，請盡速就醫。

提示：用水將化纖織物柔軟劑稀釋，這樣有助於避免柔軟劑堵塞洗衣機內的管路。

將洗滌劑和護理劑倒入相應的添加槽：



用量標記 A*
添加槽 II

液體洗滌劑專用
主洗用洗滌劑、水軟
化劑、漂白劑、去汗
劑

添加槽 ☼

衣物柔軟精、漿液
用量不超過 max 標記

添加槽 I

預洗用洗衣劑

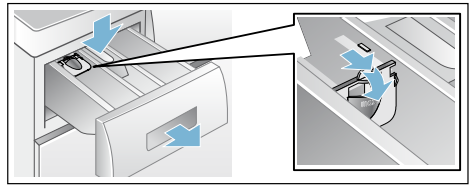
1. 將洗滌劑添加槽盡可能拉出。
2. 加入洗滌劑和 / 或護理劑。
3. 關好洗衣劑添加槽。

液體洗衣劑的測量工具 *

* 視乎型號而定

放好測量工具，以測量液體洗衣劑的正確用量：

1. 拉出洗衣劑添加槽。拉出洗衣劑抽屜。
2. 將測量工具向前滑出，向下折疊並按至定位。
3. 重新放入添加槽。



提示：使用凝膠狀洗滌劑和洗衣粉時，或使用帶預洗段的洗程時，或當選擇了「Ready in」〔預約結束〕時間功能時，請勿使用用量輔助標記。

機型如不備有測量工具，請將液體洗衣劑倒入適當的添加槽，然後放入滾筒。

啟動洗程

按下 ▷|| 按鈕。指示燈亮起，且程序啟動。

執行程序時，顯示面板會顯示 Ready in (預定) 時間，或程序啟動時會顯示程序持續時間和程序進度符號。

→ "顯示面板" 頁 8

提示：泡沫檢測

如果 ☼ 符號亦出現在顯示面板上，則表示洗衣機檢測到洗滌過程中滾筒內出現過多洗衣劑泡沫，並會自動啟動附加的過水程序，以消除泡沫。

如果下一個洗滌程序是洗滌同等量的衣物，請減少洗衣劑的用量。

如果您想要鎖定程序，避免程序被意外更改，則可根據以下步驟選擇兒童鎖。

兒童安全鎖

(🔒 3 sec.)

您可鎖定洗衣機，防止已設定的功能被意外更改。如要執行這個步驟，請在程序啟動時啟用兒童安全鎖。

如要啟用 / 停用，洗滌程序開始後同時按住 **Spin speed (脫水速度)** 和 **Finished in-time (預設程序完成時間)** 按鈕。按住兩個按鈕約三秒。隨即在顯示面板中出現 🔒 符號。

- 🔒 指示燈亮起：兒童鎖功能已啟用。
- 🔒 閃爍：兒童安全鎖已生效，程序旋鈕亦已調整。如要停用兒童安全鎖，請將程序旋鈕重置為初始程序。符號再次亮起。
提示：避免程序結束，切勿將程序旋鈕轉至 Off (關) 位置。

提示：洗衣機關機後，兒童安全鎖仍會維持啟用的狀態，在選擇新程序之前，必須先停用兒童安全鎖。

添加 / 取出衣物

啟動程序後，可根據需要添加或取出衣物。

如需執行上述操作，按下 ▷ 按鈕。

隨即 ▷ 按鈕指示燈閃爍，洗衣機檢查此時是否可以添加衣物。

若顯示面板上出現下列訊息：

- 🚪 符號消失，表示可添加衣物。
- 🚪 符號亮起，表示不可添加衣物。

如需使程序繼續運行，請按下 ▷ 按鈕。程序隨即自動繼續運行。

提示

- 添加衣物時，請勿長時間打開機門，否則衣物中的水可能會滲出。
- 基於安全考慮，當洗衣機內水位或溫度較高，或當滾筒轉動時，機門將維持鎖定狀態，此時無法添加衣物。
- 重新放入衣物時，負載顯示不會啟動。

變更程序

1. 按下 ▷ 按鈕。
2. 選擇另一個程序。
3. 按下 ▷ 按鈕。新程序將從頭開始執行。

取消洗程。

如程序處於高溫狀態：

1. 按下 ▷ 按鈕。
2. 要冷卻衣物：選擇 🔄 過水。
3. 按下 ▷ 按鈕。

如程序處於低溫狀態：

1. 按下 ▷ 按鈕。
2. 選擇 🌀 脫水 / 排水 🚰。
3. 按下 ▷ 按鈕。

暫停洗清過程中，洗程結束

---- 🌀 顯示在顯示面板上，▷ 按鈕指示燈閃爍。

繼續執行程序：

- 按下 ▷ 按鈕 (衣物將以預設脫水速度脫水 *) 或
- 選擇脫水速度或設定程序旋鈕至 🌀 脫水 / 排水 🚰，接著按下 ▷ 按鈕。

* 視乎所選程序而定 -> 程序概覽

洗程結束

End (結束) 顯示在顯示面板上, ▷|| 按鈕指示燈熄滅。

取出衣物 / 關閉洗衣機電源開關。

1. 開啟機門並取出衣物。
2. 將程序設定旋鈕轉至 Off (關) 位置。洗衣機已關上電源。
3. 關閉水龍頭。

提示： Aqua-Stop 機型毋需此步驟。

提示

- 請等到程序結束，因為電器可能仍處於鎖定狀態。
- 如果顯示面板在程序結束後熄滅，則表示省電模式已啟動。此時按下任何按鈕即可使面板重新亮起。
- 請勿將任何衣物留在滾筒中。下次洗滌時這些衣物可能會縮水或使其他衣物染色。
- 從滾筒和橡膠密封圈中取出任何異物——生鏽風險。
- 擦乾橡膠密封圈。



- 保持洗衣劑添加盒和機門開啟，以風乾殘餘水份。

感應器

自動負載檢測

自動負載檢測功能可根據洗滌織物的類型以及洗衣量自動調節每種洗程最理想的用水量。

衣物量不平衡檢測系統

自動負載失衡檢測系統將檢測滾筒內衣物失衡問題，透過不斷開始和停止滾筒轉動，確保滾筒內衣物的均勻放置。

如果滾筒內衣物放置位置極度不均勻，那麼將自動降低洗衣機的運行速度，甚至出於安全考慮停止運行脫水週期。

提示： 將各種大小的衣物均勻地放置在滾筒內。

→ "故障和處理程序" 頁 20

VoltMonitor

自動電壓控制系統檢測到電壓供應低於容許範圍。當電壓供應低於容許範圍時，顯示幕中 Ready in (預定) 的冒號會閃爍。

電壓回復穩定後，「Ready in」(預定) 的冒號會亮起 (正常模式)。

如果在程序運行中檢測到電壓下降問題，則顯示幕上的三個點皆會亮起。



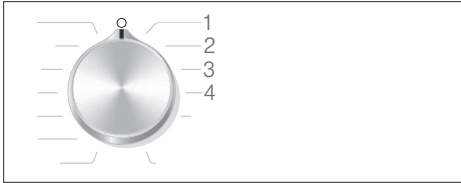
提示： 電壓下降可能會造成程序時間延長和 / 或洗滌效果不佳。

設定訊號

可以透過以下方法變更設定：

- 資訊信號的音量（例如程序結束時）和 / 或
- 按鈕信號的音量。

若要變更設定，必須啟動設定模式。



啟動設定模式

1. 將 **棉質衣物** 程序設定至位置 1。洗衣機隨即開啟。
 2. 按下 **▶** 按鈕，同時順時鐘方向旋轉旋鈕至位置 2。接著放開按鈕。
- 設定模式已啟用，資訊信號的預設音量會顯示於顯示面板上。

變更信號音量

- 如要變更信號音量，先將程序旋鈕保持在位置 2，然後按下 Finish in-time（預訂時間）按鈕。
- 如要變更信號音量，先將程序旋鈕轉到位置 3，然後再使用 Finish in-time（預訂時間）按鈕變更音量。



0 = 關閉、1 = 小、
2 = 中、3 = 大、
4 = 極大

退出設定模式

現時您可以結束程序，接著將程序旋鈕轉至 Off（關）位置。設定隨即儲存。

清潔與打理

警告

死亡危險！

如果觸摸帶電零件，可能會導致觸電。關閉洗衣機電源開關，並拔下電源插頭。

警告

中毒風險！

含有溶劑的清潔劑，如清潔溶劑液會散發出有毒氣體。請勿使用含有溶劑的清潔劑。

注意！

洗衣機損壞

含有溶劑的清潔劑，如清潔溶劑液可能還會損壞洗衣機表面和零件。請勿使用含有溶劑的清潔劑。

洗衣機外殼 / 控制面板

- 用柔軟、潮濕的布擦拭洗衣機外殼和控制台。
- 及時清除殘留的洗滌劑。
- 請勿用水槍清潔。

滾筒

請使用無氯的清潔劑，切勿使用鋼絲絨刷。

如果洗衣機內散發出異味，或是想要清理滾筒，執行 **清潔洗衣筒 90 °C** 或 **棉質衣物 90** 程序，毋需放入衣物。添加洗衣粉。

除垢

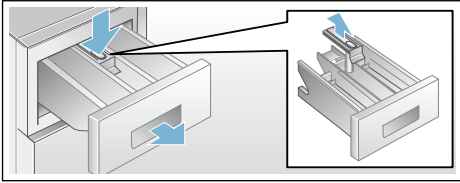
如果洗衣機使用過程中洗滌劑用量正確，則不需要進行任何除垢操作。但是，如果必須進行除垢操作，則請遵循除垢劑製造商的使用說明。您可透過我們的網站或從售後服務中心取得合適的除垢劑。

→ 頁 25

洗滌劑添加槽和外殼

如果洗衣機內有殘留洗滌劑或柔軟劑：

1. 開啟水龍頭。將隔板向下壓並完全移除抽屜。
2. 拆下襯墊：用手指將襯墊從下往上推。



3. 用水和刷子清潔洗滌劑配料盤和襯墊，然後將其晾乾。同時清潔外殼內部。
4. 安裝襯墊，並將其鎖定到位（將圓筒推入導軌插銷）。
5. 推入洗滌劑添加槽。

提示：讓洗滌劑添加盒保持開啟，以風乾任何的殘餘水份。

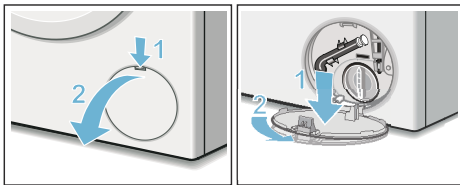
洗滌幫浦堵塞

警告
燙傷風險！

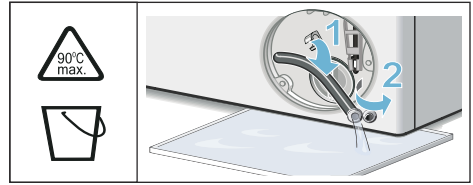
在較高水溫條件下運行時，水會變得非常熱。如果直接接觸熱水，可能會導致燙傷。請等待水冷卻後再行操作。

水冷卻之後：

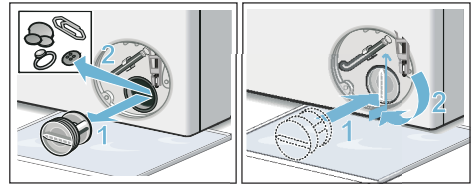
1. 關閉水龍頭，確保沒有水再流入洗衣機，並需要透過排水泵從洗衣機內排出。
2. 關閉電器。
3. 拔除電源插頭。
4. 開啟並拆下維護蓋。



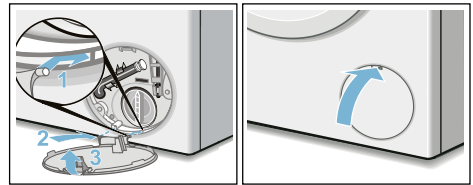
5. 從固定夾中取出排水軟管。取下蓋板，令洗滌水流入合適的容器。重新安裝密封蓋，並將排水軟管裝入定位托架。



6. 小心地拆下水泵蓋，殘留在其中的水可能會滲出。清潔水泵內腔、水泵蓋螺紋和水泵殼體。洗衣液泵中的葉輪必須能夠旋轉。重新裝回水泵蓋，並用螺絲扭緊。把手必須位於垂直方向。



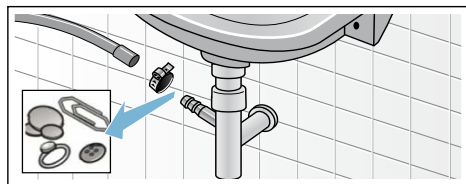
7. 重新裝上維修活門，將其鎖定到位並閉合。



提示：為避免未使用過的洗衣劑在下一次洗衣時直接流入排水口，將 1 公升水（不含洗衣劑）倒入添加盒 II，接著啟動 ⑥ 脫水 / 排水 程序。正常進行下次的洗滌。

排水軟管虹吸管位置堵塞

1. 關閉電器。
2. 拔除電源插頭。
3. 鬆開軟管夾。小心地拆下排水軟管，殘留在軟管中的水可能會漏出。
4. 清潔排水軟管與虹吸連接件。

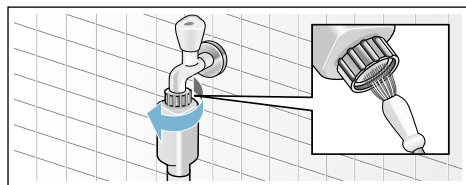


- 重新裝回排水軟管，並使用軟管夾固定連接。

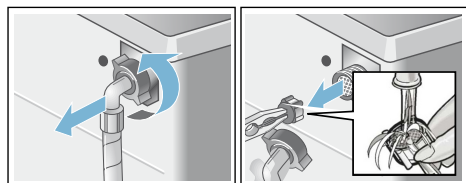
供水濾清器堵塞

首先，請降低供水軟管中的水壓：

- 關閉水龍頭。
- 選擇任何程序 (◎ 脫水 / 排水 ↘ 除外)。
- 按下 ▷ 按鈕。讓程序執行約 40 秒。
- 將程序設定旋鈕轉至關位置。請拔掉電源插頭。
- 清潔水龍頭上的濾網：
從水龍頭上拆下軟管。
使用小刷子清潔濾網。



- 對於標準和自動斷水型號，須清潔位於機器背後的過濾器：
從電器背面取下軟管。
使用鉗子取出濾網並加以清潔。



- 裝入濾網、連接軟管並檢查會否漏水。

? 故障和處理程序

緊急釋放

例如，斷電的情況下。

提示：程序將在電源恢復後繼續運行。

⚠ 警告

燙傷風險！

當洗衣機在高溫模式下運行時，如果接觸洗滌液和衣物可能會導致燙傷。
請儘量待其冷卻。

⚠ 警告

受傷風險！

將手伸入轉動中的滾筒會導致手部受傷。
當滾筒轉動時請勿將手伸入。請等到滾筒停止轉動。

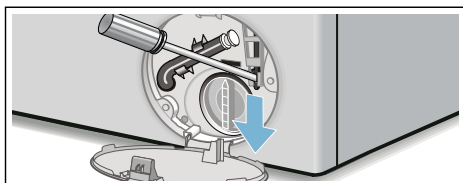
注意！

漏水損壞

任何漏出的水皆可能會造成漏水損壞。若透過玻璃仍可看見水時，請勿開啟洗衣機門。



如需拿出衣物，可遵從下列指示開啟機門：

- 關閉電器，拔除電源插頭。
- 排水。→ 頁 19
- 利用工具拉下緊急釋放裝置，然後放開。
隨即可以開啟洗衣機門。






顯示面板上的資訊





顯示	原因 / 解決辦法
☉ 亮起 (程序開始後)	機門將會鎖上。
☉ 亮起 (在暫停模式)	<ul style="list-style-type: none"> ■ 水位過高。此時不可添加衣物。 ■ 滾筒仍在轉動。此時不可添加衣物。 <p>提示：如果在暫停模式中門鎖符號消失，表示機門解鎖。此時可添加衣物。</p>
☉ 閃爍	<ul style="list-style-type: none"> ■ 衣物可能勾住。打開再關上機門，接著按下 ▷⏻ 按鈕。 ■ 必要時，關閉洗衣機門或取出部分衣物，接著再次關閉機門。 ■ 必要時，先關閉洗衣機電源開關，然後重新打開；根據您的洗滌需求設定程序；啟動程序。
⚡ 閃爍	<ul style="list-style-type: none"> ■ 未有入水，將水龍頭完全打開， <ul style="list-style-type: none"> - 供水軟管扭曲 / 堵塞， - 清潔進水過濾器。 - 如果已經額外安裝了水過濾裝置（視乎型號），則檢查該裝置的污染狀況，必要時進行清潔 → 參閱水過濾裝置的安裝和清潔說明。
⚡ 亮起	<ul style="list-style-type: none"> ■ 水壓過低。 <ul style="list-style-type: none"> - 供水軟管扭曲 / 堵塞， - 清潔進水濾清器。 - 如果已經額外安裝了水過濾裝置（視乎型號），則檢查該裝置的污染狀況，必要時進行清潔工作 → 參閱水過濾裝置的安裝和清潔說明。 <p>提示：程序運行時間較平常長。</p>

顯示	原因 / 解決辦法
E:18	<ul style="list-style-type: none"> ■ 排水泵堵塞。清潔排水泵 → 頁 19 ■ 排水軟管或排水管線堵塞。在虹吸管位置清潔排水軟管。→ 頁 19
E:23	底槽中有水，電器漏水。關閉水龍頭。請聯絡客戶服務中心！→ 頁 25（只有具備 Aquastop 功能的機器可以檢測到此問題）
E:32	<p>程序結束時</p> <p>不是故障 – 由於衣物在滾筒內的放置位置不均衡，因此衣物負載失平衡檢測系統中斷脫水。將大、小衣物均勻地放置在滾筒內。必要時，啟動額外的脫水程序。</p>
	兒童鎖已啟用 – 將其停用。→ 頁 16
 亮起	檢測到滾筒內泡沫過多，已啟動額外洗清程序。下一個程序如果洗滌同等量的衣物，則請減少洗衣劑的用量。→ 頁 22
「Ready in」（預定）時間的：閃爍	電源電壓過低。電壓回復後，程序將繼續運行。
「Ready in」（預定）時間的：亮起	洗衣程序電壓過低。程序時間已延長。→ 頁 17
其他顯示資訊	關閉洗衣機等待五秒鐘，接著重新啟動。若出現同樣的顯示畫面，請聯絡客戶服務中心。→ 頁 25

故障和處理程序。

故障	原因 / 解決辦法
電器滲水。	<ul style="list-style-type: none"> ■ 接妥或更換排水軟管。 ■ 將排水軟管的螺絲扭緊。
機器未注水。 洗衣劑未流出。	<ul style="list-style-type: none"> ■ 是否按下 ▷ 按鈕？ ■ 水龍頭是否打開？ ■ 濾網是否堵塞？清潔濾網。→ 頁 20 <p>提示：如果已經額外安裝了水過濾裝置（視乎型號），則檢查該裝置的污染狀況，必要時進行清潔工作 → 參閱水過濾裝置的安裝和清潔說明。</p> <ul style="list-style-type: none"> ■ 供水軟管是否彎曲或堵塞？
機門無法開啟。	<ul style="list-style-type: none"> ■ 安全功能已啟動。 <p>提示：基於安全因素，當水位或溫度較高時（請參閱 → 取消程序 → 頁 16），或滾筒旋轉時，洗衣機門將維持鎖定狀態。</p> <ul style="list-style-type: none"> ■ 是否選擇 - - - -（Rinse Stop（過水停止）= 無最後的脫水程序）？→ 頁 16 ■ 只能用緊急釋放裝置開啟機門？→ 頁 20

故障	原因 / 解決辦法
程序不會啟動。	<ul style="list-style-type: none"> ■ 是否按下 ▷ 或 Finished in-time (預設程序完成時間) 按鈕？ ■ 機門是否關閉？ ■  兒童安全鎖是否啟動？停用。→ 頁 16
程序啟動後，滾筒短暫晃動。	不是故障 - 洗滌程序啟動時，內部摩打測試會造成短暫晃動。
未排水。	<ul style="list-style-type: none"> ■ 是否選擇 - - - - (Rinse Stop (過水停止) = 無最後的脫水程序)？→ 頁 16 ■ 清潔排水泵。→ 頁 19 ■ 清潔排水軟管和 / 或排水管線。→ 頁 19
滾筒中看不到水。	不是故障 - 水位低於視野範圍。
脫水效果不佳。 衣物過於潮濕。	<ul style="list-style-type: none"> ■ 不是故障 - 由於衣物在滾筒內的放置位置不均衡，因此衣物負載失衡檢測系統中斷脫水。 將大、小衣物均勻地放置在滾筒內。 ■ Less iron (防皺易熨) (視乎機型而定) 是否選擇？→ 頁 13 ■ 是否選擇了過低的速度？ ■ 運行 Spin/Drain (脫水 / 排水) 程序，令衣物再次脫水。
進行了幾次脫水程序。	不是故障 - 衣物負載失衡檢測系統正在調節衣物放置不均衡。
程序運行時間較平常長。	<ul style="list-style-type: none"> ■ 水壓過低， 亮起 → 頁 21 ■ 不是故障 - 衣物放置失衡問題，失衡檢測系統正在重複攤開衣物。 ■ 不是故障 - 泡沫檢測啟動 - 檢測到泡沫，已啟動過水程序。
在洗滌程序中，程序持續時間會發生變化。	<ul style="list-style-type: none"> ■ 不是故障 - 程序運行順序會依照衣物量和類型選擇最佳的洗滌過程。這樣會改變顯示面板上顯示的剩餘時間長度。 ■ 水壓太低 - 洗滌程序較平時長
用於盛放護理產品的洗劑格  中有殘留液體。	<ul style="list-style-type: none"> ■ 不是故障 - 不影響衣物護理劑的效果。 ■ 如有必要請清洗襯墊。

故障	原因 / 解決辦法
洗衣機內散發出異味。	<p>根據型號不同，在沒有放入任何衣物的情況下運行 清潔洗衣筒  或棉質衣物  90 °C。</p> <p>加入洗衣粉或是含漂白劑的洗衣劑。</p> <p>提示：為避免洗衣劑產生過多泡沫，只使用洗衣劑製造商建議用量的一半。請勿使用羊毛或纖幼衣物專用洗衣劑。</p>
泡沫從洗衣劑添加盒中漏出。滾筒中看得到泡沫。	<p>顯示面板上的  符號亮起。</p> <ul style="list-style-type: none"> ■ 是否使用了過多洗衣劑？在下次洗滌時減少洗衣劑的用量。 ■ 將一匙的衣物柔順劑與 1/2 公升水混合，並倒入洗劑格 II 中（不適用於戶外衣物、運動衣物或者絨毛填充物品）。
脫水程序中出現噪音、振動及「移動」。	<ul style="list-style-type: none"> ■ 電器是否平穩？調平電器。→ 頁 30 ■ 電器基座是否已固定？固定電器基座。→ 頁 30 ■ 是否移除運輸固定裝置？拆除運輸固定裝置。→ 頁 27
電器運轉時，顯示面板 / 指示燈無法運作。	<ul style="list-style-type: none"> ■ 是否停電？ ■ 保險絲是否燒斷？重置 / 更換保險絲。 ■ 若故障反覆發生，請聯絡客戶服務中心。 ■ 程序結束。節能模式啟動。
有洗衣劑殘餘在衣物上。	<ul style="list-style-type: none"> ■ 部分無磷洗衣劑中含有不溶於水的殘留物。 ■ 選擇程序  過水 或在洗滌結束後輕刷衣物。
如果您無法自行解決故障（關閉 / 打開機器電源後），或需要維修：	<ul style="list-style-type: none"> ■ 關閉電器，並拔下電源插頭。 ■ 關閉水龍頭並聯絡客戶服務中心。→ 頁 25



售後服務

如果您無法自行解決這一問題 → "故障和處理程序" 頁 20, 請聯絡我們的售後服務中心。 → 封面

我們將努力尋找合適的解決方案, 儘量避免工程師不必要的上門服務。

請向售後服務中心提供機器的產品編號 (E no.) 及生產編號 (FD)。

E-Nr. _____	FD _____
產品編號	生產編號

您可在下列地方找到此資訊:

- 洗衣機機門內側 *
- 打開的維護蓋上 *
- 電器背面 *

* 視乎型號而定

請信賴製造商的專業知識。

如需協助, 歡迎聯絡我們。這樣便可以確保您的洗衣機是由經過培訓的專業維修人員維修, 並使用原廠配件。



技術規格

尺寸:

850 x 600 x 590 厘米
(高 x 寬 x 深)

重量

63-83 公斤 (依機型而定)

電源連接:

電源 220-240 V, 50 Hz

額定電流 10 A

額定輸入 1900-2300 W

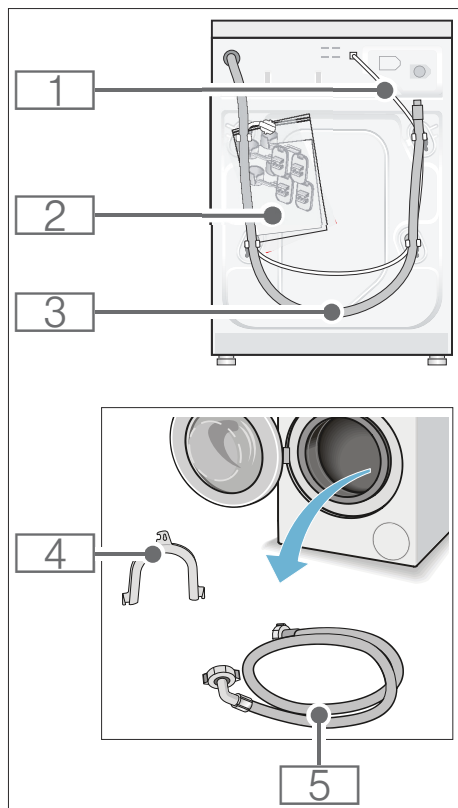
水壓:

100-1000 kPa (1-10 bar)

定位和連接

電器隨附物件

提示： 檢查洗衣機是否有任何運輸損壞。切勿使用損壞的機器。如果您有任何保修要求，請聯絡您購買機器的零售商，或我們的售後服務中心。



- 1 電源線
- 2 袋子：
 - 安裝和使用說明書
 - 售後服務中心目錄 *
 - 保修書 *
 - 用於蓋住運輸固定裝置拆除後出現的開口的蓋子
 - 扳手 *
 - 液體洗衣劑隔板 *
 - 外置水濾網
- 3 排水軟管
- 4 用於固定排水軟管的彎管 *
- 5 標準 /Aqua-Secure 型號洗衣機的供水軟管
 - * 視乎型號而定

此外，需要使用軟管夾（直徑 24 - 40 mm，可在專業經銷商處購買）將排水軟管與虹吸管連接。

實用工具

- 水準儀
- 扳手：
 - WAF 13，用於擰鬆運輸鎖定器，和
 - WAF 17，用於調校洗衣機的螺紋腳

安全說明

 **警告**
受傷風險！

- 洗衣機本身非常重。因此抬起 / 運輸洗衣機時必須小心操作。
- 如果試圖抓住洗衣機的突起部位（例如洗衣機門）而將其抬起，那麼洗衣機的零件可能會損壞，甚至導致人身傷害。切勿試圖抓住洗衣機的突起部位將其抬起。
- 如果軟管和電源線位置安排不妥當，就有可能導致絆倒和受傷。小心放好軟管與電線，以免絆倒。

注意!

洗衣機損壞

結冰的軟管可能會裂開或碎裂。
請勿將洗衣機安裝在可能結霜的環境或室外。

注意!

漏水損壞

供水軟管和排水軟管的連接點處都存在較高的水壓。為避免漏水和水漬引起的損壞，您必須嚴格遵守本章節中的相關說明。

提示

- 除了此處所列之安全資訊外，各地水電公司可能還有特殊需求。
- 如有疑問，請由專業人員安裝本設備。

安裝表面

提示：洗衣機必須平穩放置，確保其不會移動。

- 安裝地點的表面必須平穩堅固。
- 不適合安裝於軟質地​​面 / 地板。

安裝在底座或木製樓板上

注意!

洗衣機損壞

脫水時，洗衣機可能會「緩慢移動」，甚至從底座上翻倒 / 傾倒。
必須用固定支架將洗衣機的支腳固定。
訂購編號 WMZ 20490, WZ 20490 WZ 20510, WZ 20520

提示：將洗衣機安裝在木製樓板上：

- 盡可能安裝在牆角處，
- 安裝在防水木板（厚度約 30 毫米）上，用螺絲與樓板牢固固定。

安裝在有抽屜的平台上

平台訂購編號：WMZ 20490、WZ 20490、WZ 20510、WZ 20520

將洗衣機安裝在小間廚房中

警告

致命危險！

如果觸摸帶電零件，可能會導致觸電。
請勿拆除洗衣機的蓋板。

提示

- 開槽深度必須為 60 厘米。
- 只可將洗衣機安裝在連續的工作檯面底下，且工作檯必須緊固連接相鄰的櫥櫃。

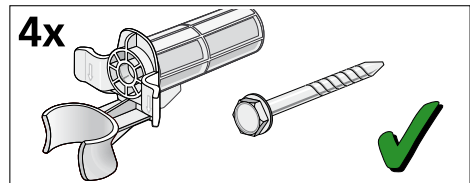
拆除運輸鎖定器

注意!

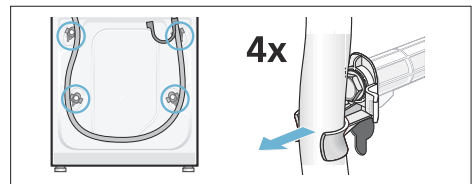
洗衣機損壞

- 洗衣機在運輸過程中透過運輸鎖定器固定。如果未及時拆除運輸鎖定器，洗衣機運行時可能受到損壞。因此，首次使用洗衣機前，必須將四個運輸鎖定器完全拆除。將拆下的鎖定器儲存在安全的地方。
- 為避免發生運輸時發生損壞，如果將來需要搬運洗衣機，就必須先將運輸鎖定器裝回洗衣機初始的位置。

提示：將螺絲和套管儲存在安全的地方。

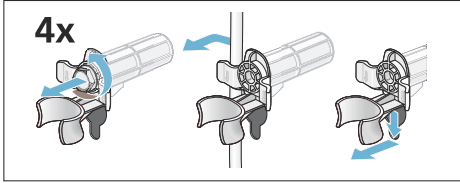


1. 從固定夾中取出軟管。

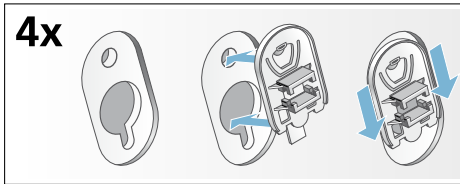


zh-hk 定位和連接

- 擰鬆並拆下四個運輸撐柱螺絲。移除套管。首先需要將電源線從托架上拆下。

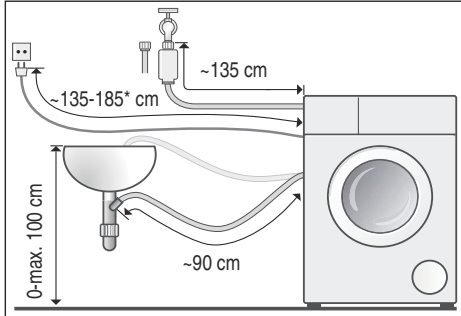


- 安裝蓋子。用力按壓卡鉤，將蓋子牢牢鎖定到位。

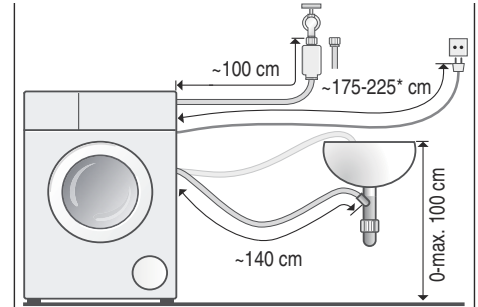


軟管及電線長度

■ 左側連接



■ 右側連接



* 視乎型號而定

建議：可透過專業經銷商 / 售後服務中心購買以下配件：

- Aqua-Stop 或冷水軟管延長管（約 2.50 公尺）；訂購編號 WMZ2380, WZ10130, CZ11350, Z7070X0
- 適用於標準型號的供水長軟管（約 2.20 公尺）

供水



警告

致命風險！

如果觸摸帶電零件，可能會導致觸電。

連接洗衣機時，應嚴格遵守下列要求：

提示

- 洗衣機必須使用冷水供水。
- 避免將洗衣機連接至未增壓熱水鍋爐的冷熱水混合龍頭。
- 避免使用舊的供水軟管。只使用隨機提供的供水軟管，或從授權經銷商購得的軟管。
- 避免彎曲、擠壓、改裝或切割供水軟管（否則將無法保證其長度）。
- 只可徒手扭緊螺絲連接處。如果用工具（鉗子）將螺絲扭得太緊，可能會導致螺紋損壞。

供水的最佳水壓

最低 100 kPa (1 bar)

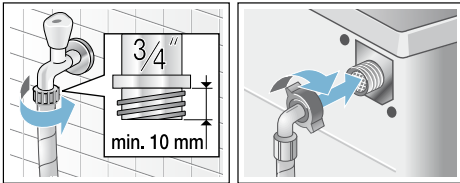
最高 1000 kPa (10 bar)

當水龍頭打開時，自來水流速最低為 8 公升 / 分鐘。

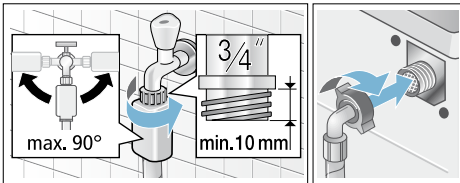
若水壓高過此數字，則必須安裝減壓閥。

連接

- 將供水軟管與水龍頭 (3/4" = 26.4 毫米) 和洗衣機連接：
 - 型號：標準



- 型號：Aqua-Secure



- 請小心打開水龍頭，檢查各連接點的滲漏緊閉程度。螺絲連接處位於水管壓力下方。

排水

注意！

漏水損壞

如果在排水過程中，由於水壓過高導致排水軟管從水盆中滑出，或者軟管接頭鬆脫，那麼流出的水可能會引起淹水。固定排水軟管，確保其不會滑出或鬆脫。

提示：請勿扭曲排水軟管或將軟管拉緊。

可根據下列說明敷設排水軟管：

- 出水至水槽

警告

燙傷風險！

使用高溫洗滌功能時，如果在某些情況下，如高溫洗滌液排放到洗臉盆中時接觸高溫洗滌液，可能會導致燙傷。切勿觸摸高溫的洗滌液。

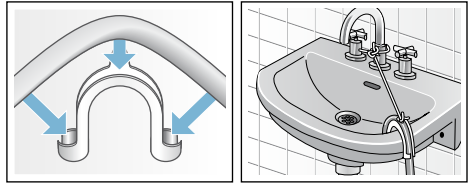
注意！

洗衣機或衣物損壞

如果排水軟管的末端浸在排出的水中，那麼水可能會被回吸至洗衣機內，導致洗衣機 / 織物損壞。

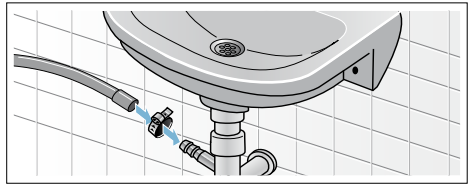
請務必確認：

- 塞子不會堵塞水槽排水。
- 避免將排水軟管的末端浸入排出的水中。
- 洗衣機排水的速度夠快。

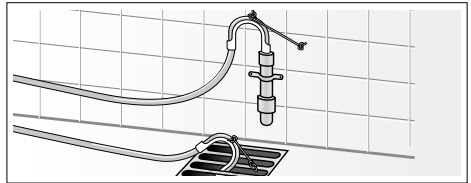


- 排水至虹吸管

必須使用直徑 24-40 毫米的軟管夾將接頭牢牢固定（可從專業經銷商處購得）。



- 將洗衣機的排水排放至帶有橡膠套管的塑膠管中，或排水槽中

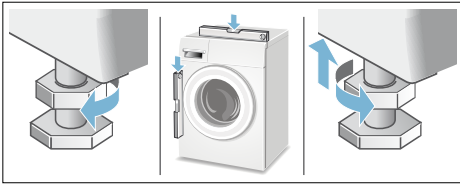


水平調校

使用水平儀確保洗衣機放置位置處於水平狀態。

水平調節不當可能會導致洗衣機發出強烈的噪音、劇烈的振動以及「緩慢移動」。

1. 使用扳手，順時針旋轉鎖緊螺母將其擰鬆。
2. 使用水平儀檢查洗衣機的校準，並視乎需要進行調整。轉動洗衣機的基座來改變其高度。
洗衣機的四個支腳都必須穩固地著地。
3. 將鎖定螺帽旋緊至機殼上。
這時請抓緊基座，且不要調整高度。
電器四個基座上的鎖定螺帽均必須旋緊在機殼上！



電源連接

警告
致命危險！

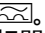
如果觸摸帶電零件，可能會導致觸電。

- 手部潮濕時，不要觸碰或握持電源插頭。
- 拔下電源線時，必須用手抓住插頭而不是電線，否則會導致電源線損壞。
- 請勿在機器運行過程中拔下電源插頭。

遵循以下說明，並確保：

提示

- 實際電源電壓與洗衣機上注明的電壓（銘牌）相同。
額定銘牌上會顯示所需連接的電力負荷及保險絲。
- 電源插頭之規格與插座規格相同。
- 電纜線橫截面積符合規定。
- 必須由專業電工替換電源線（需要更換電源線時）。替換之電源線配件可向售後服務中心購買。

- 不得使用多個電源插頭 / 連接器或延長電線。
- 如果使用漏電保護斷路器，則必須使用帶有以下符號的電路器：。
此符號確保斷路器種類符合相關法規。
- 電源插頭必須始終隨時可輕鬆接觸到。
- 避免彎曲、擠壓、改裝、切割電源線，或使電源線與熱源接觸。

接地說明

警告
致命危險！

接地線連接不當可能會導致觸電。如果您無法確定洗衣機是否已正確接地，則必須由專業技術人員或持證電工進行檢查。

本電器必須接地。當故障或拋錨時，接地可為電流提供低阻抗的路徑以降低觸電的風險。本電器配備有具設備接地導體及接地插頭的電線。必須將電源插頭插入根據當地法規和規章正確安裝和接地的電源插座中。使用 3 相插頭和經過正確接地的 16 A 插座，確保洗衣機正確接地。

提示


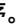

- 切勿擅自改裝洗衣機隨附的插頭。如果無法將洗衣機隨附的插頭插入插座中，則必須由專業電工正確安裝接地插座。不得切割或拆除洗衣機電源線插頭上的接地頭，或在其之上另設旁路。
- 電器插座電路的佈線必須能夠達到洗衣機電氣規格要求。建議使用接地故障斷路器 (GFCI)。
- 請勿在機器上連接接線盒、延長線或外接省電裝置“spike buster”，否則可能會引起不當接地。

初次洗滌前

洗衣機出廠前經過全面測試。為清除生產過程中的殘留物或測試過程中可能殘留的任何液體，請在洗衣機中沒有任何衣物的情況下，運行第一次洗滌程序。

提示

- 洗衣機必須正確安裝和連接。
→ 頁 26
- 切勿使用損壞的機器。請通知客戶服務中心。

1. 檢查機器。
2. 撕掉工作表面和控制面板上的保護膜。
3. 連接電源插頭。
4. 開啟水龍頭。
5. 關閉機門（請勿在洗衣機中放入任何衣物）。
6. 根據型號不同，運行 清潔洗衣筒  90 °C 或棉質衣物  90 °C 程序。
7. 打開洗衣劑添加盒。
8. 在洗劑格 II 中倒入約 1 公升水。
9. 在洗劑格 II 中倒入標準洗衣劑。
提示： 為避免洗衣劑產生過多泡沫，只使用洗衣劑製造商建議用量的一半。切勿使用羊毛或纖幼衣物專用洗衣劑。
10. 關好洗衣劑添加盒。
11. 按下  按鈕。
12. 程序結束時，關閉電器。

您的洗衣機現在已處於準備就緒狀態，即可開始使用。

運輸

例如，當搬家時

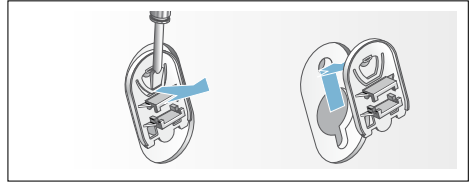
準備工作：

1. 請關閉水龍頭。
2. 降低供水軟管中的水。
維護 - 供水濾清器 → 頁 20
3. 斷開洗衣機電源。
4. 將剩餘的洗滌液排放乾淨。
維護 - 洗滌液幫浦被卡住 → 頁 19
5. 卸下軟管。

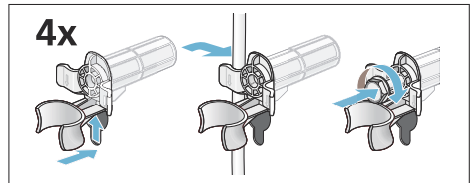
安裝運輸鎖定器：

1. 拆下蓋子，並將其儲存在安全的位置。

必要時使用螺絲刀。





2. 將四個套管插入。
將電源線牢固地固定在托架上。插入並擰緊螺絲。



再次啟動電器前：

提示

- 必須將運輸用固定裝置拆除。
- 為避免未使用過的洗衣劑在下次洗衣程序中直接流入排水口：將約 1 公升水倒入洗劑格 II，然後開始  脫水 / 排水  程序。

故障時的送修與服務諮詢

CN 400 889 9999

各國當地的聯絡資料，請參閱隨附之客服索引。

BSH Hausgeräte GmbH

Carl-Wery-Straße 34

81739 München

GERMANY

siemens-home.com

由博西家用电器（中国）有限公司根据西门子股份公司的商标许可制造

由 BSH HOME APPLIANCES（中國）CO., LTD. 按 Siemens AG 商標使用授權製造



9001158308 (9510)