

您的洗衣机

祝贺您 --- 您选择的洗衣机是高品质的西门子家电产品。这款洗衣机以节能著称，每台洗衣机在出厂前都经过了全面细致地检测，以确保其功能完善并处于最佳的运行状态。

目录	页码
■ 使用范围	1
■ 洗衣准备	2
■ 洗衣	3/4
■ 数码显示屏及程序设置键	5
■ 附加功能键及特殊功能	6
■ 程序表	7
■ 安全指南	8
■ 重要信息	8
■ 清洁和维护	9/10
■ 能效等级	11
■ 技术规格	11
■ 客户服务	12
■ 显示故障显示	12
■ 异常现象及处理方法	13

环境保护 / 节约能耗

- 请充分利用各个程序的最大洗衣量。
- 洗涤不太脏的衣物时，是不需要使用“棉预洗”程序的。
- 使用标准程序“棉超净 60°C”（取消默认的“加快洗”功能）进行洗涤，可以获得较好的洗净效果，并能节省能耗。
- 根据洗涤剂制造商的说明和水质硬度决定洗涤剂用量。
- 如果衣物在洗涤后需要放入干衣机内进行烘干，那么请根据干衣机制造商提供的使用说明选择洗涤程序的脱水转速。

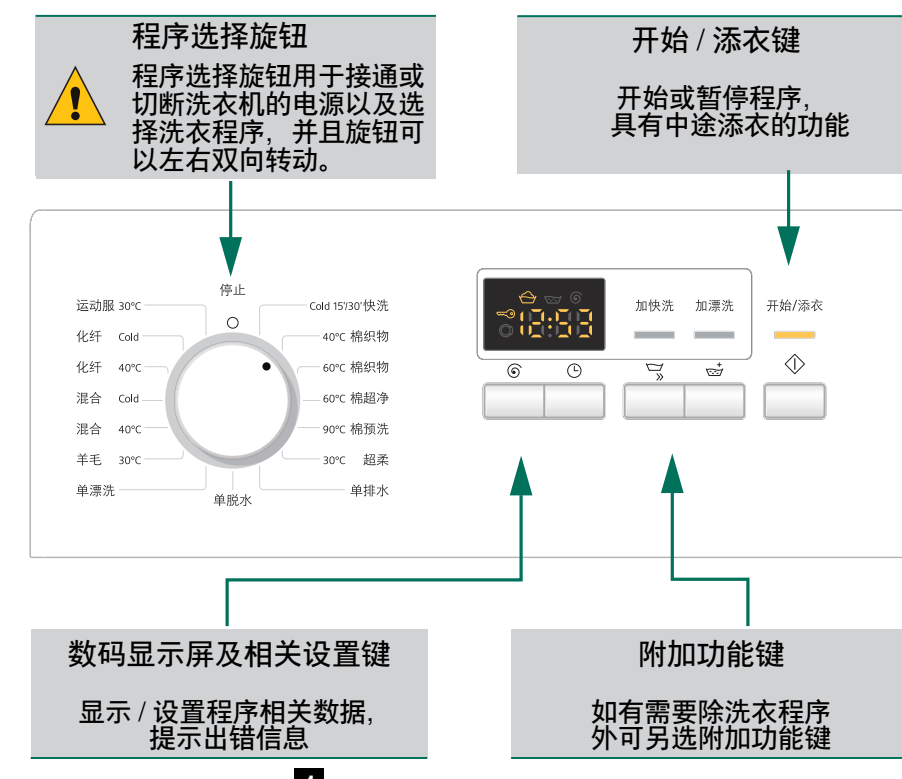
装箱单

● 洗衣机	1台
● 使用说明书	1本
● 安装说明书	1本
● 产品保修指南	1张
● 孔塞	4个
● 封底	1块
● 进水管	1根

使用范围

- 您的洗衣机为家用型。
- 您的洗衣机仅能洗涤适合机洗的织物。
- 您的洗衣机仅能与冷的自来水连接，请只选择适合机洗的市售家用低泡洗涤剂 and 衣物护理剂。
- 请勿使用易燃易爆或有毒溶剂作为洗涤剂（如汽油、酒精等），以防爆炸危险！
- 洗衣机使用的环境条件为：
 - 周围空气环境温度为 0 °C - 40 °C。
 - 空气的相对湿度在 95% 以下（温度为 25 °C 时）。

- ⚠ 请勿让儿童独自靠近洗衣机！
- ⚠ 让宠物远离洗衣机！
- 在无人照顾的情况下，请勿让儿童或老人使用洗衣机！
- 洗衣机必须安装和使用在有地漏的房间内。
- 请勿洗涤地毯。
- 为了确保您的安全，必须将电源线插头插在带有接地线的三芯插座内，确保您的三芯插座有正确可靠的接地！



洗衣准备

根据随机附带的《安装说明书》进行正确安装！
首次使用前必须确保机器背后的运输螺栓已经被拆除以及封底正确安装！

检查机器
- 如果机器已损坏，那么请不要插上电源使用！
- 并尽快联系当地的客户服务中心！

插上电源插头
⚠ 请勿用湿手插 / 拔插头！
⚠ 握住电源线插头，请勿用力拉电线！

打开水龙头
⚠ 请勿让儿童独自靠近洗衣机！
⚠ 让宠物远离洗衣机！
- 在无人照顾的情况下，请勿让儿童或老人使用洗衣机！
- 洗衣机必须安装和使用在有地漏的房间内。
- 请勿洗涤地毯。
- 为了确保您的安全，必须将电源线插头插在带有接地线的三芯插座内，确保您的三芯插座有正确可靠的接地！

洗衣

每台机器在出厂前均经过检测。在检测中，会有少量的水留在机器滚筒内，因此请在不放入衣物的状态下，进行首次程序运行 → 见第 8 页。

分类放入衣物
根据衣物制造商提供的洗涤信息将衣物分类！
根据衣物上的洗涤标签将衣物分类！
根据衣物类型、颜色和脏污程度分类！
请勿超出最大洗衣量 → 见第 7 页！
遵循“重要信息” → 见第 8 页！
放入大小不等的衣物！

关上机门
切勿将衣物夹在机门与密封圈之间！

加入洗涤剂及辅助剂
洗涤剂的用量取决于衣物数量、脏度、水质硬度（从当地的供水部门得知）和洗涤剂制造商的使用说明。将液体洗涤剂倒入相应的料盒。程序运行时：请关闭料盒！

⚠ 为防止堵塞虹吸管，用水稀释较浓的柔顺剂。
II 主洗：洗涤剂，水软化剂，去污剂
⊗ 护理：柔顺剂
I 预洗：洗涤剂，浆粉

设置与调整洗衣程序
对于具体程序的说明 → 见第 7 页。
对于程序设置键的使用 → 见第 5 页。

选择附加功能键
对于附加功能键的使用 → 见第 6 页。

按下开始 / 添衣键
洗衣程序开始运行。



取出洗好的衣物

打开机门，取出衣物。可以让机门和料盒拉手保持打开状态，以便残留水蒸发。

关闭水龙头
切断电源
- 如果激活了童锁功能，关闭此功能。→ 见第 6 页。
- 将程序选择旋钮旋至“停止”位置。

出现以下情况时洗衣程序结束
- 显示屏显示“End”和“⊗”，蜂鸣器鸣叫。
- 如选择“---”免排水功能，显示屏则显示“---”，蜂鸣器鸣叫。选择“单脱水”或“单排水”程序或者按下“⊗”键，选择脱水转速进行脱水。

更改程序 ...
如果您误选了一个不合适的洗衣程序：
- 如果激活了童锁功能，关闭此功能 → 见第 6 页。
- 转动程序选择旋钮，重新选择洗衣程序。
- 如有需要，选择附加功能。
- 按下“开始 / 添衣”键，新程序开始运行。

暂时中断正在运行的程序
如果您想在程序运行过程中暂停或加入 / 取出衣物：
- 如果激活了童锁功能，关闭此功能 → 见第 6 页。
- 在程序运行过程中，按下“开始 / 添衣”键：
■ 当显示屏“ND”和开门符号“⊗”同时闪烁时，机器处于等待开门状态，一般为两分钟。
■ 当“YES”和开门符号“⊗”同时亮起，机门可以打开，能够加入 / 取出衣物。
■ 若显示屏长时间显示“ND”，由于一些特定条件机门不能被打开。
- 重新按下“开始 / 添衣”键，程序从中断处继续运行。

... 终止程序
如果您想提前结束一个程序：
- 如果激活了童锁功能，关闭此功能 → 见第 6 页。
- 转动程序选择旋钮，选择“单脱水”或“单排水”程序。
- 按下“开始 / 添衣”键。
- 脱水或排水程序结束后，取出衣物。

数码显示屏及程序设置键

显示屏信息

程序状态显示	⊗ 洗涤：如选择单漂洗，单脱水或单排水程序则不显示 若闪烁：洗涤剂用量过多 → 见第 13 页
	⊗ 漂洗：如选择单脱水或单排水程序则不显示
	⊗ 脱水：如选择“---”免排水功能则不显示
程序信息显示	⊗ 亮起：机门可以打开； 闪烁（程序开始后）：机门未正确关闭
	⊗ 童锁 亮起：该功能被选择； 闪烁：有设置被更改 → 见第 6 页

800：所选程序的脱水转速
---：免排水功能
1:30：所选程序的剩余时间
6.0：所选程序的最大洗涤容量
24h：用户可以预约程序结束时间
End：程序结束时显示
E: 18：故障显示 → 见第 12 页
YES, NO：程序被暂停时，机门能否打开时显示 → 见第 4 页

程序设置键
转速 ⊗
您可以改变显示的脱水转速。可选择的最高脱水转速取决于所选择的程序。您也可以设置“---”设置（免排水功能），则最后漂洗后不排水，衣物将浸泡在水中。
预约 ⌚
在程序开始前，您可以选择程序结束时间以使程序延迟运行并在此时间之前结束。
- 按下“⊗”键以选择所需的预约结束时间。结束时间以小时为单位，最多 24 小时。
- 按下“开始 / 添衣”键，预约结束时间开始生效。结束时间以小时倒计时。
预约了程序结束时间后，也可以暂时中断正在运行的程序打开机门 → 见第 4 页

附加功能键
确认所选程序适用的附加功能 → 见第 7 页

加快洗	缩短洗涤时间，适合洗涤轻微脏度的衣物。选择该功能后，程序持续时间和最大洗涤容量将有所变化。
加漂洗	增加漂洗次数。适用于水质较软的地区，或希望提高漂洗效果。

您可同时选择两个附加功能。
选择了附加功能键相应的指示灯亮。如不亮，则表示此程序不支持该附加功能。
取消附加功能键：再一次按下功能键，指示灯灭。

童锁功能
可以确保您的机器不会因为无意的操作而改变已经设置好的功能。
- 激活童锁功能：程序开始后，按住“开始 / 添衣”键大约 5 秒钟直至出现 ⊗ 符号。如果有设置被无意更改，⊗ 符号闪烁，蜂鸣器报警。
- 关闭童锁功能：按住“开始 / 添衣”键大约 5 秒钟直至 ⊗ 符号不显示。

蜂鸣器
- 程序结束或要改变程序和设置，必须关闭童锁功能。
- 如果激活童锁功能并将程序选择旋钮转至其他程序，童锁符号闪烁，原程序继续运行。
- 如果童锁功能不是在其被激活的程序位置关闭，运行中的原程序将被中止。

附加功能键及特殊功能

蜂鸣器
1. 启动蜂鸣器模式
2. 设置音量

节能模式
如果您选择了程序或预约了程序结束时间以及程序结束后，大约五分钟没有操作机器，显示屏信息将自动关闭以节约电能。
- 您只要按下任何按键，显示屏将恢复原有信息。

程序	最大洗涤容量 (公斤)	程序	温度	脱水
快洗程序	3.5	快洗	冷洗	停止
适合洗涤耐磨的棉织物或亚麻织物	6.0	40°C 棉织物	40°C	60° 棉超净
适合洗涤耐磨的棉织物或亚麻织物	6.0	60°C 棉超净	60°C	60° 棉超净
强力去污程序，适合洗涤较脏的耐磨的棉织物或亚麻织物	6.0	90°C 棉超净	90°C	90° 棉超净
带有预处理洗涤过程，适合洗涤很脏的耐磨的棉织物或亚麻织物	6.0	30°C 超柔	30°C	超柔
适合洗涤耐磨的棉织物，或轻柔的化纤织物	2.0	运动服	30°C	单排水
适合洗涤质地为超细人造纤维的高档运动服，休闲服、自行车服等	2.0	化纤 冷洗	冷洗	单排水
适合洗涤各类化纤织物或合成织物	2.6	化纤 40°C	40°C	单排水
适合洗涤棉织物和化纤织物	2.6	混合 冷洗	冷洗	单排水
适合洗涤在一起的棉织物和化纤织物	3.0	混合 40°C	40°C	单排水
适合洗涤可以机洗和手洗的羊毛织物，建议使用羊毛专用洗涤剂	3.0	羊毛 30°C	30°C	单排水
单独的漂洗程序，并带有脱水过程。适合洗涤可机洗的各类织物	2.0	单漂洗	30°C	单排水
单独的脱水程序	2.0	单脱水	30°C	单排水
单独的排水程序	2.0	单排水	30°C	单排水

程序表
* 如果需要可重复设置
● 必须：⊗ 可自由选择
! 您所选择的程序的持续时间会受到您当前使用水压 / 水质硬度 / 环境温度 / 进水温度 / 环境湿度 / 洗涤剂 / 脏污程度 / 洗涤剂 / 电压波动以及所选附加功能的影响。

制造商：博西家用电器有限公司
地址：江苏省无锡新区旺庄路 3 号
邮编：214028
由博西家用电器有限公司根据西门子股份有限公司的商标许可制造

安全指南

- 请阅读并遵守随机附带的《使用说明书》和《安装说明书》以及其他相关信息。
- 请保管好所有文件以备将来使用。

触电危险

- 请勿用力拉电线来拔出电源插头！
- 请勿用湿手插 / 拔电源插头。
- 确保电源有正确可靠的接地。

致命伤害

旧机器处理：

- 按下电源插头。
- 剪断电源线，和电源插头一起丢弃。
- 破坏洗衣机门锁，避免儿童将自己锁在机器里导致窒息。

窒息危险

- 请将外包装、塑料薄膜和泡沫等放在儿童无法触及处。

中毒危险

- 请将洗涤剂和柔顺剂放在儿童无法触及处。

爆炸危险

- 含溶剂的洗涤剂，例如：用石脑油或汽油等去污剂预处理的衣物在放入洗衣机后可能会引起爆炸。因此预处理后必须彻底地用手漂洗衣物。

受伤危险

- 高温洗涤时洗衣机的门会很烫。
- 当洗衣机排出热水时，请小心烫伤。
- 请勿攀爬或坐在洗衣机顶盖上。
- 请勿靠在洗衣机打开的门上。
- 机器工作时，请务必确保排水泵盖板已旋紧，防止漏水或者触碰到泵内的工作部件！

清洁和维护

触电危险

- 在您开始保养工作前，请拔下电源线插头或切断电源。
- 切勿使用化学溶剂，以免爆炸！

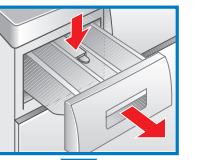
清洁箱体与控制面板

- 用湿的软毛巾进行擦拭。
- 请勿使用带研磨剂的洗涤剂。
- 请立即清除清洁后残留的洗涤剂。
- 请勿用水喷淋冲洗洗衣机。
- 请慎用“强力去污”型清洁剂擦拭洗衣机表面（这些强碱性产品容易破坏涂层）。

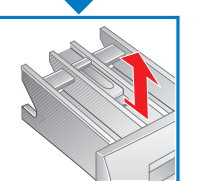
清洗料盒

如果料盒内有残留的洗涤剂或者柔顺剂

1. 先将料盒抽屉往外拉出，按图示位置按下虹吸管盖板，同时将抽屉往外拉，直至整个抽屉拉出。



2. 取出虹吸盖板，向上翻起即可。



3. 用自来水冲洗或用刷子清洁洗涤剂料盒和虹吸管。
4. 将虹吸管盖板复位。
5. 将抽屉插入原位。

为了让料盒抽屉内残留的水分迅速蒸发掉，可以将抽屉保持拉开的状态。

清洗内筒

打开洗衣机的机门，让机器保持干燥。
锈斑 - 请及时使用无氯的清洁剂去除，切勿使用钢丝球。

除垢

机器内不可放入衣物

如果您使用合适的洗涤剂，那么就不需要经常除垢。请按照除垢剂制造商的说明使用。

防冻

如果您的洗衣机放在易受冻的房间内，使用后请务必将排水泵和进水管内的残留水排尽。

- 排除泵内积水 → 见第 10 页“清洁排水泵”
- 排除进水管内积水：

1. 关闭水龙头。
2. 将进水管两端从水龙头处和机器背面旋下，将积水排出。
3. 下次使用时请重新连接进水管，打开水龙头检查确保不漏水。

或者

1. 从水龙头上拆下进水管。用小刷子刷洗过滤网。

从机器的背面拧下进水管。用尖嘴钳拔出过滤网，清洗后装回。

2. 重新连接进水管。打开水龙头，检查确保不漏水。

清洁和维护

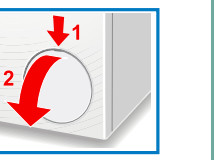
烫伤危险：
– 应在机内热水冷却后进行，以免烫伤！
– 关闭水龙头！

清洁排水泵

泵内有异物阻塞而不能排水，就必须清洗。

将程序旋钮转至“停止”位置，按下电源线插头。

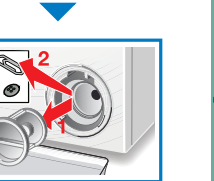
1. 拆下排水泵外盖板。



2. 将一浅容器放在排水泵盖下方，慢慢旋松泵盖，但不要完全旋下，让泵内的残留水流入此容器内。



3. 拧下排水泵的泵盖。



4. 取出排水泵内的异物残渣，并彻底清洁泵的内外和泵盖螺纹（直至叶片可以自由转动）。

5. 装上排水泵的泵盖并拧紧。

6. 装上排水泵外盖板。

为防止在下次洗涤过程中，洗涤剂未经使用而流入排水系统：请在料盒 II 注入 1 升的水，然后选择“单脱水”程序。

清洁进水处的过滤网

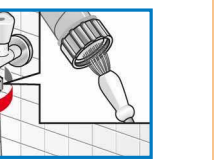
如打开水龙头后不进水或进水不足，就必须清洗。

降低进水管的水压：

1. 关闭水龙头。
2. 选择除“单脱水”和“单排水”之外的任何一个程序。
3. 按下“开始 / 添衣”键，让程序运行约 40 秒。
4. 将程序旋钮转至“停止”位置，拔出电源插头。

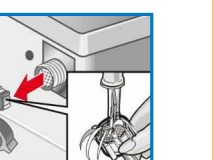
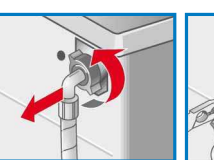
清洁过滤网：

1. 从水龙头上拆下进水管。用小刷子刷洗过滤网。



或者

1. 从水龙头上拆下进水管。用尖嘴钳拔出过滤网，清洗后装回。



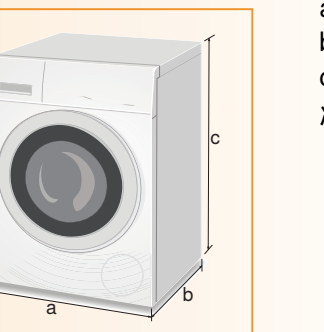
2. 重新连接进水管。打开水龙头，检查确保不漏水。

能效等级

型号	WM08X1600W	WM08X1680W	WM10X1C00W
能效等级	2	2	2
耗电量 (千瓦时 / 工作周期)	0.600	0.600	0.600
耗水量 (升 / 工作周期)	45	45	45
洗净比	1.03	1.03	1.03
噪音值			
脱水噪音 dB(A)	68	68	70
洗涤噪音 dB(A)	54	54	54

能效等级参数是在标准程序“棉超净 60 °C”（取消默认的附加功能“加快洗”）下，按照国家标准得出的结果。

技术规格



a = 600mm
b = 560mm
c = 850mm
净重 WM10X1C00W 约 64 kg
其余机型约 60 kg

客户服务

- 当您的洗衣机出现异常时，在联系客户服务之前，请先参考“异常现象及处理方法”。→ 见《使用说明书》“异常现象及处理方法”以及本页的显示屏故障显示
- 如果维修人员上门后发现机器并无故障，那么即使在保修期内，您也必须承担相关的费用。
- 如果您自己无法排除故障，请关掉机器，从插座中拔出插头，关闭水龙头，并与客户服务中心联系。当您与客户服务中心联系时，请提供：详细的地址和电话号码、产品型号、故障描述、购机日期，机器代码 (E-Nr.) 和生产日期 (FD)。这样有助于我们省去不必要的麻烦，同时也可以为您节省额外的开支。

E-Nr. _____ FD _____

此信息可以在机门背后以及机器背面的铭牌上找到。

全国统一客户服务热线：4008899999
全国免费客户咨询热线：8008289828

显示屏故障显示

E:17 没有打开水龙头或停水；
进水管被扭曲或压扁，恢复原状；
进水过滤器堵塞，清洁进水处的过滤网 → 见第 10 页；
水压太低。

E:18 少量异物堵住排水泵，清洁排水泵 → 见第 10 页；
排水管可能被堵塞。

其他显示 关闭机器电源，等待 5 秒钟后重新接通。
拆除运输螺栓 → 见《安装说明书》。

异常现象及处理方法

- 门封折皱 – 这是由于安装运输螺栓后可能产生的现象，在洗衣机运行一段时间后，门封会自动恢复原状。
- 洗衣程序不能启动 – 是否没有按下“开始 / 添衣”键或选择了预约功能？
– 显示屏上 闪烁，洗衣机机门未正确关闭。
- 无法选择附加功能 – 参考程序表 → 见第 7 页，了解所选程序可用的附加功能。
- 漏水 – 正确连接或更换排水管。
– 拧紧进水管。
- 洗衣机不进水
洗涤剂不能流入滚筒内 – 是否按下“开始 / 添衣”键？
– 水龙头是否打开？
– 进水处的过滤网是否堵塞？清洁过滤网 → 见第 10 页。
– 进水管是否被扭曲或堵塞？
- 洗衣机门无法打开 – 安全保护功能在工作，等待 2 分钟。
– 机内是否有水？选择“单脱水”程序。
- 指示灯不亮 – 是否断电了？
– 保险丝是否熔断？检查电源 / 更换保险丝。
– 如果保险丝再一次熔断，请拨打客户服务中心的电话。
- 滚筒里见不到水 – 这不是故障，滚筒内水位在观察窗以下。
- 洗衣机不能排水 – 清洁排水泵 → 见第 10 页。
– 清洁排水管。
- 脱水程序启动数次 – 这不是故障，洗衣机的平衡调节系统通过重复脱水来调节平衡。
- 料盒 I 中的洗涤剂不流入筒内 – 是否选择了不带预洗的程序？
- 泡沫从料盒中溢出
显示屏上 闪烁 – 洗涤剂用量是否过多？
– 将一勺织物柔顺剂与 1/2 升水混合后注入料盒 II 中以减少泡沫。
– 下次洗涤时应适当减少洗涤剂用量或使用适合机洗的洗涤剂。
- 洗涤剂料盒中有残留的洗涤剂 – 洗衣粉受潮、结块，清洗、擦干料盒 → 见第 9 页。
– 使用液体洗涤剂。
- 程序运作时间过长 – 这不是故障，洗衣机的平衡调节系统经过较长时间来合理分布筒内衣物以达到平衡。
– 这不是故障，泡沫过多，通过增加一次漂洗来减少过多的泡沫。
- 机器在洗涤和脱水时有震动、移位或噪音很大 – 洗衣机的底脚是否调平？
– 调节水平 → 见《安装说明书》
– 运输保护装置是否拆除？
– 拆除运输螺栓 → 见《安装说明书》
- 洗涤剂残留在衣物上 – 洗涤剂中不溶于水的非磷酸盐成分会附着在衣物上，形成轻微的斑点。
– 选择“单漂洗”程序再漂洗一次；或等衣物晾干后用刷子刷去斑点。
- 洗涤效果不佳 – 衣物比您认为的还脏，请选择一个合适的程序。
– 洗涤剂量不足。
- 如果仍不能将异常情况排除时，那么请您：
– 立即将程序旋钮转至“停止”位置，拔掉电源插头。
– 关闭水龙头，拨打客户服务中心的电话。



！请在使用洗衣机之前仔细阅读《安装说明书》和《使用说明书》。



！由于不遵守《安装说明书》和《使用说明书》中规定的注意事项，所引起的任何故障和损失均不在厂家的保修范围内，厂家亦不承担任何相关责任。
！请妥善保管好所有文件。如有疑问，请与当地的客户服务中心联系。
！请遵守第 8 页安全指南。
！本资料如有更改，恕不另行通知。



使用说明书

XQG60-WM08X1600W
XQG60-WM08X1680W
XQG60-WM10X1C00W

SIEMENS

zh

您的洗衣机

祝贺您 --- 您选择的洗衣机是高品质的西门子家电产品。这款洗衣机以节能著称。每台洗衣机在出厂前都经过了全面细致地检测，以确保其功能完善并处于最佳的运行状态。

目录

	页码
■ 使用范围	1
■ 洗衣准备	2
■ 洗衣	3/4
■ 数码显示屏及程序设置键	5
■ 附加功能键及特殊功能	6
■ 程序表	7
■ 安全指南	8
■ 重要信息	8
■ 清洁和维护	9/10
■ 能效等级	11
■ 技术规格	11
■ 客户服务	12
■ 显示屏故障显示	12
■ 异常现象及处理方法	13



环境保护 / 节约能耗

- 请充分利用各个程序的最大洗衣量。
- 洗涤不太脏的衣物时，是不需要使用“棉预洗”程序的。
- 使用标准程序“棉超净 60 °C”（取消默认的“加快洗”功能）进行洗涤，可以获得较好的洗净效果，并能节省能耗。
- 根据洗涤剂制造商的说明和水质硬度决定洗涤剂用量。
- 如果衣物在洗涤后需要放入干衣机内进行烘干，那么请根据干衣机制造商提供的使用说明选择洗涤程序的脱水转速。

装箱单

● 洗衣机	1 台
● 使用说明书	1 本
● 安装说明书	1 本
● 产品保修指南	1 张
● 孔塞	4 个
● 封底	1 块
● 进水管	1 根

使用范围

- 您的洗衣机为家用型。
- 您的洗衣机仅能洗涤适合机洗的织物。
- 您的洗衣机仅能与冷的自来水连接，请只选择适合机洗的市售家用低泡洗涤剂和衣物护理剂。
- 请勿使用易燃易爆或有毒溶剂作为洗涤剂（如汽油、酒精等）。以防爆炸危险！
- 洗衣机使用的环境条件为：
 - 周围空气环境温度为 0 °C -40 °C。
 - 空气的相对湿度在 95% 以下（温度为 25 °C 时）。

- ⚠ 请勿让儿童独自靠近洗衣机！
- ⚠ 让宠物远离洗衣机！
- ⚠ 在无人照顾的情况下，请勿让儿童或老人使用洗衣机！
- ⚠ 洗衣机必须安装和使用在有地漏的房间内。
- ⚠ 请勿洗涤地毯。
- ⚠ 为了确保您的安全，必须将电源线插头插在带有接地线的三芯插座内，确保您的三芯插座有正确可靠的接地！

洗衣准备



根据随机附带的《安装说明书》进行正确安装！
首次使用前必须确保机器背后的运输螺栓已经被拆除以及封底正确安装！



检查机器

- 如果机器已损坏，那么请不要插上电源使用！
- 并尽快联系当地的客户服务中心！



插上电源插头

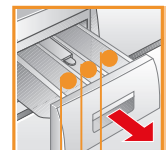


请勿用湿手插 / 拔插头！
握住电源线插头，请勿用力拉电线！



打开水龙头

每台
内，



程序选择旋钮



程序选择旋钮用于接通或切断洗衣机的电源以及选择洗衣程序，并且旋钮可以左右双向转动。

开始 / 添衣键

开始或暂停程序，
具有中途添衣的功能



数码显示屏及相关设置键

显示 / 设置程序相关数据，
提示出错信息

附加功能键

如有需要除洗衣程序
外可另选附加功能键

- II 主洗：洗涤剂，水软化剂，去污剂
- ⊗ 护理：柔顺剂
- I 预洗：洗涤剂，浆粉

机器在出厂前均经过检测。在检测中，会有少量的水留在机器滚筒
因此请在不放入衣物的状态下，进行首次程序运行 → 见第 8 页。

1 分类放入衣物

- 根据衣物制造商提供的洗涤信息将衣物分类！
- 根据衣物上的洗涤标签将衣物分类！
- 根据衣物类型、颜色和脏污程度分类！
- 请勿超出最大洗衣量 → 见第 7 页！
- 遵循“重要信息” → 见第 8 页！
- 放入大小不等的衣物！

2 关上机门

切勿将衣物夹在机门与密封圈之间！

3 加入洗涤剂及辅助剂

洗涤剂的用量取决于衣物数量、脏度、水质硬度（从当地的供水部门得知）和洗涤剂制造商的使用说明。
将液体洗涤剂倒入相应的料盒。
程序运行时：请关闭料盒！

⚠ 为防止堵塞虹吸管，用水稀释较浓的柔顺剂。

4 设置与调整洗衣程序

对于具体程序的说明 → 见第 7 页。
对于程序设置键的使用 → 见第 5 页。

5 选择附加功能键

对于附加功能键的使用 → 见第 6 页。

6 按下开始 / 添衣键

洗衣程序开始运行。

洗衣



洗衣程序运行中 ...

10 取出洗好的衣物

打开机门，取出衣物。可以让机门和料盒拉手保持打开状态，以便残留水分蒸发。

9 关闭水龙头

8 切断电源

- 如果激活了童锁功能，关闭此功能。→ 见第 6 页。
- 将程序选择旋钮旋至“停止”位置。

7 出现以下情况时洗衣程序结束

- 显示屏显示“End”和“⊙”，蜂鸣器鸣叫。
- 如选择“...”免排水功能，显示屏则显示“...”，蜂鸣器鸣叫。选择“单脱水”或“单排水”程序或者按下“⊙”键，选择脱水转速进行脱水。

更改程序 ...

如果您误选了一个不合适的洗衣程序：

- 如果激活了童锁功能，关闭此功能 → 见第 6 页。
- 转动程序选择旋钮，重新选择洗衣程序。
- 如有需要，选择附加功能。
- 按下“开始 / 添衣”键，新程序开始运行。

暂时中断正在运行的程序

如果您想在程序运行过程中暂停或加入 / 取出衣物：

- 如果激活了童锁功能，关闭此功能 → 见第 6 页。
- 在程序运行过程中，按下“开始 / 添衣”键：
 - 当显示屏“NO”和开门符号“⊙”同时闪烁时，机器处于等待开门状态，一般为两分钟。
 - 当“YES”和开门符号“⊙”同时亮起，机门可以打开，能够加入 / 取出衣物。
 - 若显示屏长时显示“NO”，由于一些特定条件机门不能被打开。
- 重新按下“开始 / 添衣”键，程序从中断处继续运行。

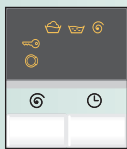
... 终止程序

如果您想提前结束一个程序：

- 如果激活了童锁功能，关闭此功能 → 见第 6 页。
- 转动程序选择旋钮，选择“单脱水”或“单排水”程序。
- 按下“开始 / 添衣”键。
- 脱水或排水程序结束后，取出衣物。

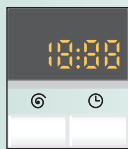
数码显示屏及程序设置键

显示屏信息



程序状态显示：

☁ 洗涤：如选择单漂洗，单脱水或单排水程序则不显示 若闪烁：洗涤剂用量过多 → 见第 13 页
☁ 漂洗：如选择单脱水或单排水程序则不显示
☁ 脱水：如选择“---”免排水功能则不显示
🚪 亮起：机门可以打开； 闪烁（程序开始后）：机门未正确关闭
🔒 童锁 亮起：该功能被选择； 闪烁：有设置被更改 → 见第 6 页



程序信息显示：

显示内容根据所选程序不同而有所不同

800：所选程序的脱水转速
---：免排水功能
1:30：所选程序的剩余时间
6.0：所选程序的最大洗涤容量
24h：用户可以预约程序结束时间
End：程序结束时显示
E: 18：故障显示 → 见第 12 页
YES, NO：程序被暂停时，机门能否打开时显示 → 见第 4 页

程序设置键

转速 Ⓞ

您可以改变显示的脱水转速。可选择的最高脱水转速取决于所选择的程序。您也可以选择“---”设置（免排水功能），则最后漂洗后不排水，衣物将浸泡在水中。

预约 Ⓟ

在程序开始前，您可以选择程序结束时间以使程序延迟运行并在此时间之前结束。

- 按下“Ⓟ”键以选择所需的预约结束时间。结束时间以小时为单位，最多 24 小时。
- 按下“开始 / 添衣”键，预约结束时间开始生效。结束时间以小时倒计时。

预约了程序结束时间后，也可以暂时中断正在运行的程序打开机门 → 见第 4 页



附加功能键及特殊功能

附加功能键

确认所选程序适用的附加功能 → 见第 7 页

加快洗

缩短洗涤时间，适合洗涤轻微脏度的衣物。选择该功能后，程序持续时间和最大洗涤容量将有所变化。

加漂洗

增加漂洗次数。适用于水质较软的地区，或希望提高漂洗效果。

您可同时选择两个附加功能。

选择了附加功能键相应的指示灯亮。如不亮，则表示此程序不支持该附加功能。

取消附加功能键：再一次按下功能键，指示灯灭。

童锁功能

可以确保您的机器不会因为无意的操作而改变已经设置好的功能。

- 激活童锁功能：程序开始后，按住“开始 / 添衣”键大约 5 秒钟直至出现 🔒 符号。如果有设置被无意更改，🔒 符号闪烁，蜂鸣器报警。

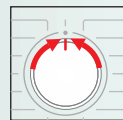
- 关闭童锁功能：按住“开始 / 添衣”键大约 5 秒钟直至 🔒 符号不显示。

- 程序结束或要改变程序和设置，必须关闭童锁功能。
- 如果激活童锁功能并将程序选择旋钮转至其他程序，童锁符号闪烁，原程序继续运行。
- 如果童锁功能不是在其被激活的程序位置关闭，运行中的原程序将被中止。

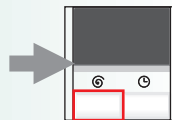


蜂鸣器

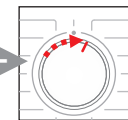
1. 启动蜂鸣器模式



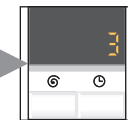
将旋钮设置到“停止”位置



按住不放开，同时



将旋钮向右旋转一档



松开手指，显示屏显示数字

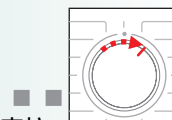
2. 设置音量

设置错误操作按键提示音

设置程序状态提示音



设置音量 *

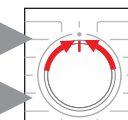


直接

将旋钮向右旋转一档



设置音量 *



将旋钮设置到“停止”位置

* 如果需要可重复设置

节电模式

如果您选择了程序或预约了程序结束时间以及程序结束后，大约五分钟没有操作机器，显示屏信息将自动关闭以节约电能。

– 您只要按下任何按键，显示屏将恢复原有信息。

程序表



最大洗涤容量
(公斤)*

织物类型

洗涤剂料盒**



洗涤程序

洗涤程序

洗涤程序

程序	快洗 15'/30'	冷水	3.5	快洗程序, 适合洗涤耐磨的棉织物或亚麻织物	● ○	✓
棉织物	40 °C	6.0	适合洗涤耐磨的棉织物或亚麻织物	● ○	✓	
棉织物	60 °C	6.0		● ○	✓	
棉超净	60 °C	6.0	强力去污程序, 适合洗涤较脏的耐磨的棉织物或亚麻织物	● ○	✓	
棉预洗	90 °C	6.0	带有预处理洗涤过程, 适合洗涤很脏的耐磨的棉织物或亚麻织物	● ○ ●	✓	
超柔	30 °C	2.0	适合洗涤可以机洗的丝绸, 或精细的棉织物, 或轻柔的化纤织物	● ○	✓	
运动服	30 °C	2.0	适合洗涤质地为超细人造纤维的高档运动服, 如慢跑服、休闲服、自行车服等	●	✓	
化纤	冷水	2.6	适合洗涤各类化纤织物或合成织物	● ○	✓	
化纤	40 °C	2.6		● ○	✓	
混合	冷水	3.0		● ○	✓	
混合	40 °C	3.0		● ○	✓	
羊毛	30 °C	2.0	适合洗涤可以机洗和手洗的羊毛织物, 建议使用羊毛专用洗涤剂	● ○		
单漂洗			单独的漂洗程序, 并带有脱水过程。适合洗涤可机洗的各类织物		✓	
单脱水			单独的脱水程序			
单排水			单独的排水程序			

* 最大洗涤容量是指用户选定程序后取消默认的“加快洗”功能时的洗涤容量。

** ● : 必须; ○ : 可随意选择。

i 您所选程序的持续时间会受到您当前使用水压 / 水质硬度 / 进水温度 / 环境温度 / 脏污程度 / 洗涤剂 / 洗涤量、脏污程度 / 织物类型、洗涤量、脏污程度 / 电压波动以及所选附加功能的影响。

制造商: 博西威家用电器有限公司
地址: 江苏省无锡新区旺庄路 3 号
邮编: 214028

由博西威家用电器有限公司根据西门子子股份公司的商标许可制造

WM08X1600W
WM08X1680W
WM10X1C00W

9001156697
9510



安全指南

- 请阅读并遵守随机附带的《使用说明书》和《安装说明书》以及其他相关信息。
- 请保管好所有文件以备将来使用。

触电危险

- 请勿用力拉电线来拔出电源插头！
- 请勿用湿手插 / 拔电源插头。
- 确保电源有正确可靠的接地。

致命伤害

- 旧机器处理：
- 拔下电源插头。
 - 剪断电源线，和电源插头一起丢弃。
 - 破坏洗衣机门锁，避免儿童将自己锁在机器里导致窒息。

窒息危险

- 请将外包装、塑料薄膜和泡沫等放在儿童无法触及处。

中毒危险

- 请将洗涤剂和柔顺剂放在儿童无法触及处。

爆炸危险

- 含溶剂的洗涤剂，例如：用石脑油或汽油等去污剂预处理的衣物在放入洗衣机后可能会引起爆炸。因此预处理后必须彻底地用手漂洗衣物。

受伤危险

- 高温洗涤时洗衣机的门会很烫。
- 当洗衣机排出热水时，请小心烫伤。
- 请勿攀爬或坐在洗衣机顶盖上。
- 请勿靠在洗衣机打开的门上。
- 机器工作时，请务必确保排水泵盖板已旋紧，防止漏水或者触碰到泵内的工作部件！



重要信息



准备 / 保护衣物和洗衣机

- 清除衣物口袋和袖口、衣领处的沙粒。
- 取出金属物品及其他杂物（例如：回形针、硬币等）。
- 将内层外翻，如毛衣、长裤、T恤和运动衫等。
- 确认文胸是否适宜机洗。
- 精细织物放入洗衣袋内洗涤（例如：紧身衣、窗帘、带支撑的文胸）。
- 拉上衣物拉链，扣上纽扣。
- 取下窗帘上的挂钩或者将其放入网袋内洗。



洗涤不同脏度的衣物



新衣物	单独洗涤。
轻微脏度（没有可见的污渍）	不需要预洗。
普通脏度（有可见的污渍）	如果需要对污渍预先处理，请选择“棉预洗”棉程序。
较脏衣物	减少洗衣量。选择“棉预洗”程序。



首次洗涤前

不要放入任何衣物！打开水龙头，然后往料盒 II 中加 1/2 杯盖洗涤剂，选择“化纤 40 °C”程序，按下“开始 / 添衣”键，程序开始。程序结束后将程序旋钮旋至“停止”。

清洁和维护



触电危险

- 在您开始保养工作前，请拔下电源线插头或切断电源。
- 切勿使用化学溶剂，以免爆炸！



清洁箱体与控制面板

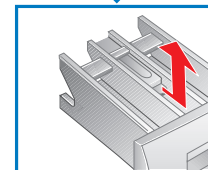
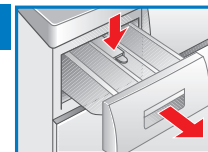
- 用湿的软毛巾进行擦拭。
- 请勿使用带研磨剂的洗涤剂。
- 请立即清除清洁后残留的洗涤剂。
- 请勿用水喷淋冲洗洗衣机。
- 请慎用“强力去污”型清洁剂擦拭洗衣机表面（这些强碱性产品容易破坏涂层）。



清洗料盒

如果料盒内有残留的洗涤剂或者柔顺剂

1. 先将料盒抽屉往外拉出，按图示位置按下虹吸管盖板，同时将抽屉往外拉，直至整个抽屉拉出。
2. 取出虹吸盖板，向上翻起即可。
3. 用自来水冲洗或用刷子清洁洗涤剂料盒和虹吸管。
4. 将虹吸管盖板复位。
5. 将抽屉插入原位。



为了让料盒抽屉内残留的水分迅速蒸发掉，可以将抽屉保持拉开的状态。



清洗内筒

打开洗衣机的机门，让机器保持干燥。
锈斑 - 请及时使用无氯的清洁剂去除，切勿使用钢丝球。



除垢

机器内不可放入衣物

如果您使用合适的洗涤剂，那么就不需要经常除垢。请按照除垢剂制造商的说明使用。



防冻

如果您的洗衣机放在易受冻的房间内，使用后请务必将排水泵和进水管内的残留水排尽。

- 排除泵内积水 → 见第 10 页“清洁排水泵”
- 排除进水管内积水：

 1. 关闭水龙头。
 2. 将进水管两端从水龙头处和机器背面旋下，将积水排出。
 3. 下次使用时请重新连接进水管，打开水龙头检查确保不漏水。

清洁和维护



- 烫伤危险：应在机内热水冷却后进行，以免烫伤！
- 关闭水龙头！



清洁排水泵 泵内有异物阻塞而不能排水，就必须清洗。

将程序旋钮转至“停止”位置，拔下电源线插头。

1. 拆下排水泵外盖板。

2. 将一浅容器放在排水泵盖下方，慢慢旋松泵盖，但不要完全旋下，让泵内的残留水流入此容器内。

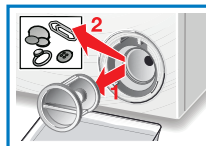
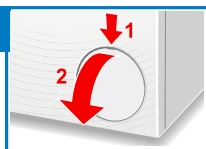
3. 拧下排水泵的泵盖。

4. 取出排水泵内的异物残渣，并彻底清洁泵的内外和泵盖螺纹（直至叶片可以自由转动）。

5. 装上排水泵的泵盖并拧紧。

6. 装上排水泵外盖板。

为防止在下一次洗涤过程中，洗涤剂未经使用而流入排水系统：请在料盒 II 注入 1 升的水，然后选择“单脱水”程序。



清洁进水处的过滤网

如打开水龙头后不进水或进水不足，就必须清洗。

降低进水管的水压：

1. 关闭水龙头。
2. 选择除“单脱水”和“单排水”之外的任何一个程序。
3. 按下“开始/添衣”键，让程序运行约 40 秒。
4. 将程序旋钮转至“停止”位置，拔出电源插头。

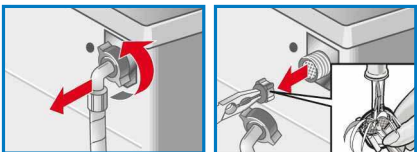
清洁过滤网：

1. 从水龙头上拆下进水管。用小刷子刷洗过滤网。

或者

从机器的背面拧下进水管。用尖嘴钳拔出过滤网，清洗后装回。

2. 重新连接进水管。打开水龙头，检查确保不漏水。

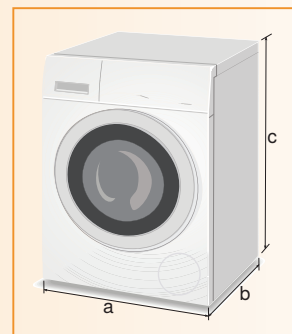


能效等级

型号	WM08X1600W	WM08X1680W	WM10X1C00W
能效等级	2	2	2
耗电量 (千瓦时 / 工作周期)	0.600	0.600	0.600
耗水量 (升 / 工作周期)	45	45	45
洗净比	1.03	1.03	1.03
噪音值			
脱水噪音 dB(A)	68	68	70
洗涤噪音 dB(A)	54	54	54

能效等级参数是在标准程序“棉超净 60 °C”（取消默认的附加功能“加快洗”）下，按照国家标准得出的结果。

技术规格



a= 600mm

b= 560mm

c= 850mm

净重 WM10X1C00W 约 64 kg

其余机型约 60 kg

- 当您的洗衣机出现异常时，在联系客服之前，请先参考“异常现象及处理方法”。→ 见《使用说明书》“异常现象及处理方法”以及本页的显示屏故障显示
- 如果维修人员上门后发现机器并无故障，那么即使在保修期内，您也必须承担相关的费用。
- 如果您自己无法排除故障，请关掉机器，从插座中拔出插头，关闭水龙头，并与客户服务中心联系。当您与客户服务中心联系时，请提供：详细的地址和电话号码、产品型号、故障描述、购机日期，机器代码 (E-Nr.) 和生产日期 (FD)。这样有助于我们省去不必要的麻烦，同时也可以为您节省额外的开支。

E-Nr. _____ FD _____

此信息可以在机门背后以及机器背面的铭牌上找到。

全国统一客户服务热线：4008899999

全国免费客户咨询热线：8008289828

显示屏故障显示

- E:17** 没有打开水龙头或停水；
进水管被扭曲或压扁，恢复原状；
进水过滤器堵塞，清洁进水处的过滤网 → 见第 10 页；
水压太低。
- E:18** 少量异物堵住排水泵，清洁排水泵 → 见第 10 页；
排水管可能被堵塞。
- 其他显示** 关闭机器电源，等待 5 秒钟后重新接通。
如果错误显示一再出现，联系客服服务中心。

异常现象及处理方法

- **门封折皱** - 这是由于安装运输螺栓后可能产生的现象，在洗衣机运行一段时间后，门封会自动恢复原状。
- **洗衣程序不能启动** - 是否没有按下“开始/添衣”键或选择了预约功能？
- 显示屏上  闪烁，洗衣机机门未正确关闭。
- **无法选择附加功能** - 参考程序表 → 见第 7 页，了解所选程序可用的附加功能。
- **漏水** - 正确连接或更换排水管。
- 拧紧进水管。
- **洗衣机不进水
洗涤剂不能流入滚筒内** - 是否按下“开始/添衣”键？
- 水龙头是否打开？
- 进水处的过滤网是否堵塞？清洁过滤网 → 见第 10 页。
- 进水管是否被扭曲或堵塞？
- **洗衣机门无法打开** - 安全保护功能在工作，等待 2 分钟。
- 机内是否有水？选择“单脱水”程序。
- **指示灯不亮** - 是否断电了？
- 保险丝是否熔断？检查电源 / 更换保险丝。
- 如果保险丝再一次熔断，请拨打客户服务中心的电话。
- **滚筒里见不到水** - 这不是故障，滚筒内水位在观察窗以下。
- **洗衣机不能排水** - 清洁排水泵 → 见第 10 页。
- 清洁排水管。
- **脱水程序启动数次** - 这不是故障，洗衣机的平衡调节系统通过重复脱水来调节平衡。
- **料盒 I 中的洗涤剂不流入筒内** - 是否选择了不带预洗的程序？
- **泡沫从料盒中溢出
显示屏上  闪烁** - 洗涤剂用量是否过多？
将一勺织物柔顺剂与 1/2 升水混合后注入料盒 II 中以减少泡沫。
- 下次洗涤时应适当减少洗涤剂用量或使用适合机洗的洗涤剂。
- **洗涤剂料盒中有残留的洗涤剂** - 洗衣粉受潮、结块，清洗、擦干料盒 → 见第 9 页。
- 使用液体洗涤剂。
- **程序运作时间过长** - 这不是故障，洗衣机的平衡调节系统经过较长时间来合理分布筒内衣物以达到平衡。
- 这不是故障，泡沫过多，通过增加一次漂洗来减少过多的泡沫。
- **机器在洗涤和脱水时有震动、移位或噪音很大** - 洗衣机的底脚是否调平？
调节水平 → 见《安装说明书》
- 运输保护装置是否拆除？
拆除运输螺栓 → 见《安装说明书》
- **洗涤剂残留在衣物上** - 洗涤剂中不溶于水的非磷酸盐成分会附着在衣物上，形成轻微的斑点。
- 选择“单漂洗”程序再漂洗一次；或等衣物晾干后用刷子刷去斑点。
- **洗涤效果不佳** - 衣物比您认为的还脏，请选择一个合适的程序。
- 洗涤剂量不足。
- **如果仍不能将异常情况排除时，那么请您：**
- 立即将程序旋钮转至“停止”位置，拔掉电源插头。
- 关闭水龙头，拨打客户服务中心的电话。



！请在使用洗衣机之前仔细阅读《安装说明书》和《使用说明书》。



！由于不遵守《安装说明书》和《使用说明书》中规定的注意事项，所引起的任何故障和损失均不在厂家的保修范围内，厂家亦不承担任何相关责任。

！请妥善保存好所有文件。如有疑问，请与当地的客户服务中心联系。

！请遵守第 8 页安全指南。
！本资料如有更改，恕不另行通知。



使用说明书

XQG60-WM08X1600W
XQG60-WM08X1680W
XQG60-WM10X1C00W

SIEMENS

zh