

SIEMENS



# Çamaşır makinesi

WM...

[siemens-home.bsh-group.com/welcome](https://siemens-home.bsh-group.com/welcome)

tr Kullanım ve kurma kılavuzu

Register  
your  
product  
online

## Yeni çamaşır makineniz

Siemens marka bir çamaşır makinesi almaya karar verdiniz.

Lütfen okumak için biraz zaman ayırarak çamaşır makinenizin avantajlarını öğreniniz.

Siemens markasının yüksek kalite standartlarını yakalamak için, fonksiyon ve kusursuz durum dikkatlice kontrol edilmelidir.

Ürünlerimize, aksesuarlarımıza, yedek parçalarımıza ve servislerimize ilişkin daha fazla bilgiyi [www.siemens-home.bsh-group.com](http://www.siemens-home.bsh-group.com) adresindeki İnternet sayfamızda bulabilir veya müşteri hizmetleri merkezlerimize başvurabilirsiniz.

Kullanım ve kurulum kılavuzunda farklı modeller açıklanır, ilgili yerlerde farklılara ilişkin bilgi verilir.



Çamaşır makinesini ancak; bu kılavuzu ve ayrıca teslim edilen kurulum kılavuzunu okuduktan sonra çalıştırınız!

EEE Yönetmeliğine Uygundur

Kullanım Süresi: 10 YIL (Ürünün fonksiyonunu yerine getirebilmesi için gerekli yedek parça bulundurma süresi)

### Garanti Şartları

- Malın ayıplı olduğunun anlaşılması durumunda tüketici, 6502 sayılı Tüketicinin Korunması Hakkında Kanunun 11 inci maddesinde yer alan;
  - **Sözleşmeden dönme**
  - **Satış bedelinden indirim isteme,**
  - **Ücretsiz onarılmasını isteme,**
  - **Satılanın ayıpsız bir misli ile değiştirilmesini isteme,**haklarından birini kullanabilir.

- **Tüketicinin bu haklarından ücretsiz onarım hakkını** seçmesi durumunda satıcı; işçilik masrafı, değiştirilen parça bedeli ya da başka herhangi bir ad altında hiçbir ücret talep etmeksizin malın onarımını yapmak veya yaptırmakla yükümlüdür. Tüketici ücretsiz onarım hakkını üretici veya ithalatçıya karşı da kullanılabilir. Satıcı, üretici ve ithalatçı tüketicinin bu hakkını kullanmasından müteselsilen sorumludur.
- Tüketicinin, **ücretsiz onarım hakkını** kullanması halinde malın;
  - Garanti süresi içinde tekrar arızalanması,
  - Tamiri için gereken azami sürenin aşılması,
  - Tamirinin mümkün olmadığı, yetkili servis istasyonu, satıcı, üretici veya ithalatçı tarafından bir raporla belirlenmesi durumlarında;

**tüketici malın bedel iadesini, ayıp oranında bedel indirimini veya imkan varsa malın ayıpsız misli ile değiştirilmesini** satıcıdan talep edilir. Satıcı, **tüketicinin talebini reddedemez.** Bu talebin yerine getirilmemesi durumunda satıcı, üretici ve ithalatçı müteselsilen sorumludur.

- Malın kullanım kılavuzunda yer alan hususlara aykırı kullanılmasından kaynaklanan arızalar garanti kapsamı dışındadır.
- Tüketici, garantiden doğan haklarının kullanılması ile ilgili olarak çıkabilecek uyuşmazlıklarda yerleşim yerinin bulunduğu veya tüketici işleminin yapıldığı yerdeki **Tüketici Hakem Heyetine veya Tüketici Mahkemesine** başvurabilir.

## **Görüntüleme kuralları**

### **⚠ Uyarı!**

Bu sembol kombinasyonu ve işaret sözcüğü muhtemel bir tehlike durumuna işaret etmektedir. Göz ardı edilmesi ölüme veya yaralanmalara sebep olabilir.

### **Dikkat!**

Bu işaret sözcüğü muhtemel bir tehlike durumuna işaret etmektedir. Göz ardı edilmesi durumunda mal ve/veya çevre zararına sebep olabilir.

### **Uyarı / ipucu**

Cihaz kullanımına ilişkin uyarılar / faydalı bilgiler.

### **1. 2. 3. / a) b) c)**

İşlem adımları sayılarla veya rakamlarla gösterilir.

■ / -

Listeler bir kutucuk veya bir satırbaşı ile ifade edilir.

# İçindekiler

	<b>Usulüne uygun kullanım</b> . . . . .	<b>5</b>		<b>Cihazın kumanda edilmesi</b> . . .	<b>15</b>
	<b>Güvenlik bilgileri</b> . . . . .	<b>6</b>		Çamaşır makinesinin hazırlanması . .	15
	Elektrik güvenliği . . . . .	6		Programın seçilmesi/cihazın	
	Yaralanma tehlikesi . . . . .	6		açılması . . . . .	15
	Çocuklar için güvenlik . . . . .	6		Program ön ayarlarının	
	<b>Çevre koruma</b> . . . . .	<b>8</b>		değiştirilmesi . . . . .	15
	Ambalaj/eski cihaz . . . . .	8		Çamaşırların tambura	
	Tasarruf bilgileri . . . . .	8		yerleştirilmesi . . . . .	15
	<b>Cihazın tanınması</b> . . . . .	<b>9</b>		Deterjan ve bakım malzemesinin	
	Çamaşır makinesi . . . . .	9		dozlanması ve doldurulması . . . . .	16
	Kumanda bölümü . . . . .	10		Programın başlatılması . . . . .	17
	Gösterge . . . . .	10		Çocuk emniyeti . . . . .	17
	<b>Çamaşırlar</b> . . . . .	<b>11</b>		Çamaşır ilave edilmesi . . . . .	17
	Çamaşırların hazırlanması . . . . .	11		Programın değiştirilmesi . . . . .	18
	Çamaşırların türlerine göre			Programın durdurulması . . . . .	18
	ayrılması . . . . .	11		Program sonu . . . . .	18
	Kolalama . . . . .	11		Çamaşırların çıkarılması/cihazın	
	Boyama / Boyasını çıkarma . . . . .	12		kapatılması . . . . .	18
	Yumuşatma . . . . .	12		<b>Sensör</b> . . . . .	<b>19</b>
	<b>Deterjan</b> . . . . .	<b>12</b>		Miktar otomatığı . . . . .	19
	Doğru deterjan seçimi . . . . .	12		Dengesiz dağılım kontrol sistemi . .	19
	Enerji ve deterjan tasarrufu . . . . .	13		<b>Sinyal ayarı</b> . . . . .	<b>20</b>
	<b>Program ön ayarları</b> . . . . .	<b>13</b>		<b>Temizleme ve bakım</b> . . . . .	<b>21</b>
	Sıcaklık . . . . .	13		Makine gövdesi/kumanda bölümü . .	21
	Sıkma devir sayısı . . . . .	13		Yıkama tamburu . . . . .	21
	Kalan zaman süresi . . . . .	14		Kireç giderme . . . . .	21
	<b>Ek program ayarları</b> . . . . .	<b>14</b>		Deterjan çekmecesini ve gövde . . . .	21
	speed Perfect $\infty$ . . . . .	14		Pis su pompası tıkanmış . . . . .	22
	eco Perfect $\text{@}$ . . . . .	14		Sifon borusundaki atık su çıkış	
	Ek durulama . . . . .	14		hortumu tıkanmış . . . . .	23
	İlave su ekstrası . . . . .	14		Su girişindeki süzgeç tıkalı . . . . .	23
	Kırışıklık Önleme . . . . .	14		<b>Arıza durumunda ne</b>	
				<b>yapılmalı?</b> . . . . .	<b>23</b>
				Acil kilit açma sistemi . . . . .	23
				Gösterge alanındaki bilgiler . . . . .	24
				Arıza durumunda ne yapılmalı? . . . .	25

	Müşteri hizmetleri . . . . .	27
	Teknik veriler . . . . .	27
	<b>Kurulması ve elektrige bağlanması . . . . .</b>	<b>28</b>
	Standart ekipman . . . . .	28
	Güvenlik bilgileri . . . . .	29
	Yerleştirme yüzeyi . . . . .	29
	Taban veya ahşap izgara üzerine yerleştirme . . . . .	29
	Çekmeceli bir platform üzerine kurulması . . . . .	29
	Cihazın mutfak ünitesinin altına/ içine monte edilmesi . . . . .	29
	Taşıma emniyetlerinin çıkarılması . . . . .	30
	Hortum ve kablo uzunlukları . . . . .	30
	Su girişi . . . . .	31
	Su tahliyesi . . . . .	32
	Hızalama . . . . .	33
	Elektrik Bağlantısı . . . . .	33
	1. yıkamadan önce . . . . .	34
	Taşıma . . . . .	34

## Usulüne uygun kullanım

- Sadece evde ve iç mekanda kullanmak içindir.
- Çamaşır makinesi, makinede yıkanabilen tekstillerin ve elde yıkanabilen yüzlerin deterjanlı su içinde yıkanması için uygundur.
- Soğuk\* ve soğu ile sıcak\* içme suyu (maksimum 60 °C) ve çamaşır makinelerinde kullanılmaya elverişli standart yıkama ve bakım malzemeleri ile işletim için elverişlidir.
- Tüm deterjan/yardımcı temizleme maddesi/bakım maddesi ve temizlik malzemeleri dozlamasında mutlaka üretici bilgilerini dikkate alın.
- Çamaşır makinesi sorumluluk üstlenen uygun kişiler tarafından **denetlenmek şartıyla veya gereken eğitime tabi tutulduktan sonra** 8 yaşından büyük çocuklar, fiziksel, algısal veya ruhsal rahatsızlıkları olan kişiler ve az tecrübeli veya az bilgi sahibi kişiler tarafından da kullanılabilir.  
Çocuklar, denetim altında olmadan herhangi bir temizlik ve bakım çalışması yapmamalıdır.
- Bu cihaz, deniz seviyesinden en fazla 4000 metre yükseklikte kullanılmak üzere tasarlanmıştır.
- 3 yaşın altında olan çocukları çamaşır makinesinden uzak tutun.
- Evcil hayvanları çamaşır makinesinden uzak tutun.

Kullanma ve kurma kılavuzunu ve çamaşır makinesine ilave edilmiş tüm diğer bilgileri okuyunuz ve verilen bilgilere uyun.

Belgeleri daha sonra kullanmak üzere saklayınız.

\* modele bağlı

## **Güvenlik bilgileri**

### **Elektrik güvenliği**

#### **Uyarı**

#### **Hayati tehlike!**

Gerilim ileten parçalarla temas etmesi halinde elektrik çarpmaya tehlikesi ortaya çıkar.

- Elektrik fişini asla ıslak ellerle tutmayınız.
- Elektrik kablosunu her zaman yalnızca kablodan değil fişten tutarak çekiniz, aksi takdirde zarar görebilir.

### **Yaralanma tehlikesi**

#### **Uyarı**

#### **Yaralanma tehlikesi!**

- Çamaşır makinesi ön taraftaki parçalarından (örn. çamaşır doldurma kapağı) tutularak kaldırılırsa parçalar kırılabilir ve yaralanmalara sebep olabilir. Çamaşır makinesini ön taraftaki parçalarından tutarak kaldırmayınız.
- Çamaşır makinesi için yükseltme sırasında çalışma tezgahı kırılabilir ve yaralanmalara neden olabilir. Çamaşır makinesinin üzerine çıkmayınız.

- Açık çamaşır doldurma kapağından destek alınması/ kapağın üzerine çıkılması sırasında çamaşır makinesi devrilebilir ve yaralanmalara neden olabilir. Açık olan çamaşır doldurma kapağının üzerine dayanmayınız.
- Dönen tamburun içine sokulması ellerde yaralanmaya neden olabilir. Dönen tamburun içine girmeyiniz. Tambur durana kadar bekleyiniz.

#### **Uyarı**

#### **Haşlanma tehlikesi!**

Yüksek sıcaklıklarda yıkama sırasında, örn. sıcak deterjanlı suyun lavaboya boşaltılması sırasında, sıcak deterjanlı su ile temas edildiğinde yanıklar oluşabilir. Sıcak deterjanlı su bölgesine girmeyiniz.

### **Çocuklar için güvenlik**

#### **Uyarı**

#### **Hayati tehlike!**

- Çocukların çamaşır makinesi yakınında oynamaları hayati tehlikelere veya yaralanmalara sebep olabilir.
- Çocukları çamaşır makinesinin yanında gözetimsiz bırakmayınız!
  - Çocukların çamaşır makinesiyle oynamasına izin vermeyiniz!

**⚠ Uyarı****Hayati tehlike!**

Çocuklar kendini cihazlara kilitleyerek hayati tehlikeye maruz kalabilir.

Artık kullanılmayan cihazlar için:

- Fişi çekiniz.
- Fişi elektrikten ayırınız ve prizden çekiniz.
- Çamaşır doldurma kapağı kilidini imha ediniz.

**⚠ Uyarı****Boğulma tehlikesi!**

Çocuklar oynarken ambalajlara/folyolara ve ambalaj parçalarına dolanabilir ve bunları başının üzerine alarak üzerine örtebilir.

Ambalajları, folyoları ve ambalaj parçalarını çocuklardan uzak tutunuz.

**⚠ Uyarı****Zehirlenme tehlikesi!**

Deterjan ve bakım maddeleri çözündüğünde zehirlenmelere neden olabilir.

Deterjan ve bakım maddelerini çocukların erişemeyeceği yerlerde muhafaza ediniz.

**⚠ Uyarı****Gözde/ciltte tahriş!**

Deterjan ve bakım maddeleriyle temas edilmesi gözde/ciltte tahrişlere neden olabilir.

Deterjan ve bakım maddelerini çocukların erişemeyeceği yerlerde muhafaza ediniz.

**⚠ Uyarı****Yaralanma tehlikesi!**

Yüksek sıcaklıklarda yıkama sırasında çamaşır doldurma kapağı çok ısınır.

Çocukların sıcak çamaşır doldurma kapağına dokunmasını önleyiniz.



## Çevre koruma

### Ambalaj/eski cihaz



Cihazın ambalajı çevre kurallarına uygun şekilde imha edilmelidir. Bu ürün 2012/19/EU sayılı Atık Elektrikli ve Elektronik Ekipmanlar Direktifi'ne göre etiketlenmiştir. Ulusal yönetmelik (Türkiye Resmi Gazetesi No:28300 Tarih: 22.05.2012) Avrupa genelinde geçerli olan, ürünlerin geri toplanması ve geri dönüştürülmesi ile ilgili yapıyı belirtir.

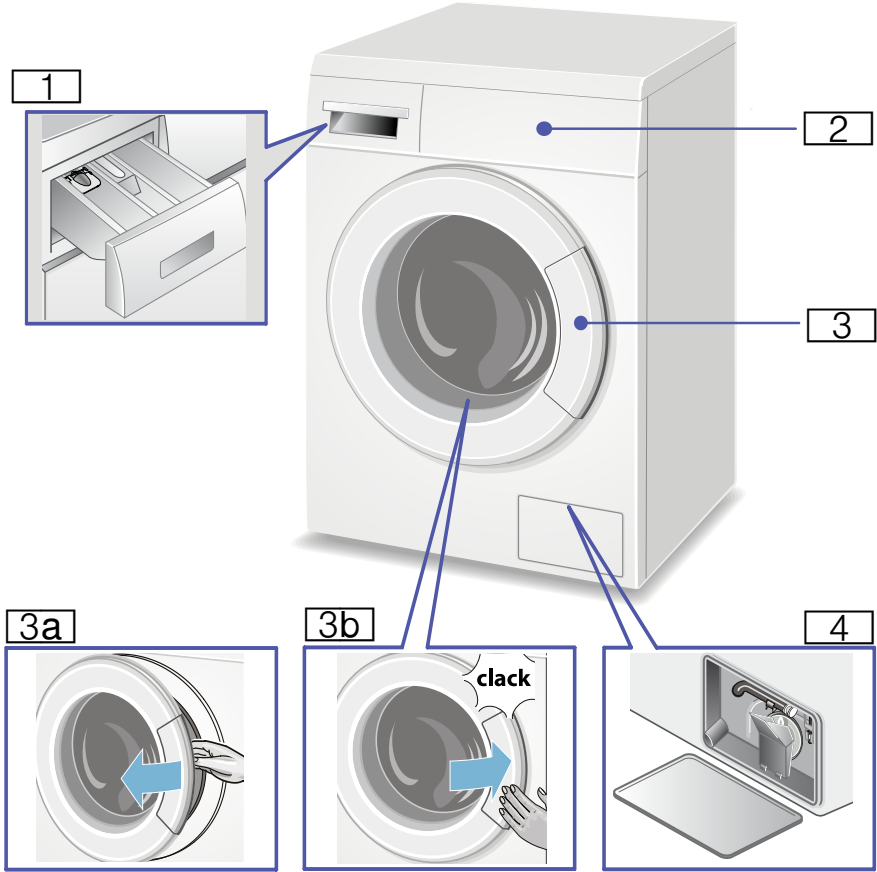
### Tasarruf bilgileri

- İlgili program için izin verilmiş azami çamaşır miktarından yararlanınız. Programa genel bakış → Kullanım ve kurulum kılavuzu ek sayfası
- Normal kirli çamaşırları ön yıkamasız olarak yıkayınız.
- Seçilebilir sıcaklıklar kumaşların üzerindeki bakım etiketlerine göredir. Makinede kullanılan sıcaklıklar, en uygun enerji tasarrufu ve yıkama sonucu bileşimini elde etmek için buradakilerden farklılık gösterebilir.
- **Enerji tasarruf modu:** Gösterge alanının aydınlatması birkaç dakika sonra söner, Start tuşu yanıp söner. Aydınlatmayı etkinleştirmek için herhangi bir tuşa basınız. Bir program çalışırken, enerji tasarruf modu aktifleştirilmez.
- Çamaşırlar yıkandıktan sonra kurutma makinesinde kurutulacaksa sıkma devir sayısını kurutucu üreticisinin verdiği bilgilere göre seçiniz.



## Cihazın tanınması

### Çamaşır makinesi



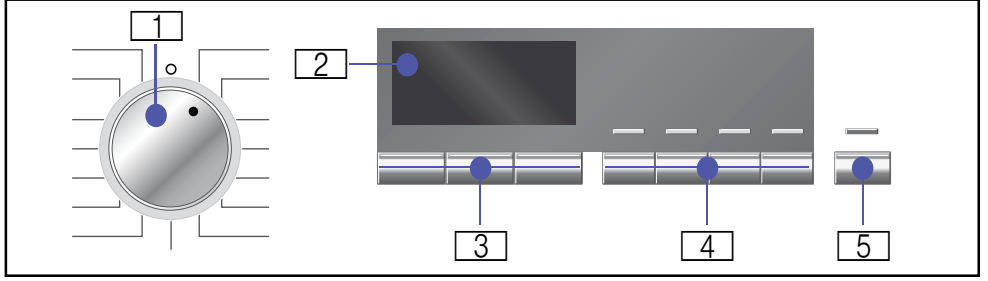
- 1 Deterjan bölmesi  
 2 Kumanda/gösterge alanı  
 3 Tutamaklı çamaşır doldurma kapağı

- 3a Çamaşır doldurma kapağının açılması  
 3b Çamaşır doldurma kapağının kapatılması  
 4 Su boşaltma hortumu\* içeren veya içermeyen servis kapağı

\* modele bağlı

## Kumanda bölümü

**Bilgi:** Genel bakış içinde mümkün olan program ön ayarlarını ve ek program ayarlarını bulabilirsiniz, bu ayarlar modele göre değişir.



**1 Program seçme düğmesi** program seçmek ve kapalı konumu üzerinden açmak ve kapatmak için.

**2 Gösterge alanı,** ayarlar ve bilgiler için.






**3 Program ön ayarları:** Sıcaklık, Sıkma devir sayısı ve Kalan zaman süresi. Program ön ayarlarının değiştirilmesi → Sayfa 13.

**4 Ek program ayarları:** speed Perfect , eco Perfect , Kolay ütüleme, Su Plus veya Ek durulama. Ek program ayarlarının seçilmesi → Sayfa 14.



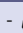
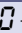


**5 Start tuşu,** başlatmak, duraklatmak, örneğin çamaşır ilave etmek ve bir programı iptal etmek için.

## Gösterge

**Bilgi:** Tabloda mümkün olan ayarlama olanaklarını ve gösterge alanında bilgiler bulabilirsiniz, bunlar modele göre değişir.

Seçilen program için ayar olanakları ve bilgiler		
 - 90 °C	Sıcaklık	°C (Grad Celsius) olarak;  = Soğuk
 ... 1400 	Sıkma devir sayısı	dev/dak olarak (dakika başına dönüş) ;  = Son sıkma olmadan
1:30	Program süresi	Program seçimine göre h:min olarak (saat:dakika)
1 - 24 h	Kalan zaman süresi	Program sonu ... h (saat)
8,0 kg	maks. dolum miktarı	kg olarak (kilogram)

Program akışı ve uyarılar için semboller	
   -  -	Yıkama, durulama, sıkma, program süresi veya program sonu.
	Çamaşır doldurma kapağını açınız, çamaşır ekleyiniz .
	Çocuk emniyeti .



## Çamaşırlar

### Çamaşırların hazırlanması

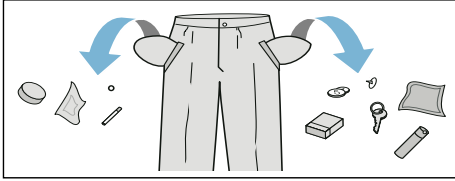
#### Dikkat!

#### Makinede/kumaşlarda hasar

Yabancı cisimler (bozuk para, ataç, iğne ve çivi gibi) çamaşırlara veya çamaşır makinesinin parçalarına hasar verebilir.

Bu nedenle çamaşırlarınızı hazırlarken aşağıdaki uyarılara dikkat ediniz:

- Çamaşırların tüm ceplerini boşaltınız.



- Metal parçalara (ataçlar vb.) dikkat ediniz ve bunları çıkartınız.
- Hassas çamaşırları (çoraplar, balenli sutyenler vb.) uygun bir file/torba içinde yıkayınız.
- Fermuarları kapatınız, kılıfları ilikleyiniz.
- Ceplerde ve katlanmış kısımlarda bulunan muhtemel kumları fırçalayıp temizleyiniz.
- Kornişlere asmak için kullanılan tül kancalarını çıkarınız veya tülleri uygun bir file/torba içine yerleştiriniz.

### Çamaşırların türlerine göre ayrılması

Çamaşırlarınızı bakım etiketi üzerinde bulunan üretici bakım talimatlarına ve açıklamalarına göre ayırınız:

- Dokuma türü/İplik veya lif türü.
- Renk:  
**Bilgi:** Çamaşırlar renklenebilir veya düzgün temizlenmeyebilir. Beyaz ve renkli çamaşırları ayrı yıkayınız. Yeni alınmış renkli çamaşırlar, ilk yıkamada ayrı yıkanmalıdır.

- Kirlilik:  
Aynı kirlilik derecesine sahip çamaşırları birlikte yıkayınız. Kirlilik derecesi için birkaç örnek:
  - **Hafif:** ön yıkama yapmayınız, gerekirse ek program ayarı speed Perfect'i seçiniz
  - **normal**
  - **Güçlü:** Daha az çamaşır doldurunuz, ön yıkamalı program seçiniz
  - **Lekeliler:** Yeni olan lekeli çıkarılmalı/ön işleme tabi tutulmalıdır. Ardından sabun köpüğü ile hafifçe silinmelidir/ovulmamalıdır. Ardından çamaşırları uygun program ile yıkayınız. Kalıcı/kurumuş lekelerin bazen ancak birkaç yıkama sonra çıkması mümkündür.
- Bakım etiketleri üzerindeki semboller:  
Semboller üzerindeki sayılar, kullanılacak maksimum yıkama sıcaklığını göstermektedir.
  - : Normal yıkama işlemi için geçerlidir; örn. Pamuklular programı.
  - : Koruyucu yıkama işlemi için gereklidir; örn. Sentetikler programı.
  - : özellikle koruyucu yıkama işlemi için gereklidir; örn. Hassas/İpek Programı
  - : elde yıkamalar için uygundur; örn. Yünlüler programı.
  - : Çamaşırları makinede yıkamayınız.

### Kolalama

**Bilgi:** Çamaşırlar yumuşatıcı ile yıkanmamalıdır.

Kolalama işlemi, sıvı kolalama maddesi ile özellikle durulama ve pamuklu programında gerçekleştirilebilir. Kolalama maddesini, dozunu üreticinin verdiği bilgilere göre ayarlayarak

bölmesine (gerekirse daha önce temizleyiniz) doldurunuz.

## Boyama / Boyasını çıkarma

Sadece ev temizliği ölçülerinde boyayınız. Tuz paslanmaz çeliğe tesir edebilir! Boya maddesi üreticisinin talimatlarını dikkate alınız.

Çamaşırların boyasını çamaşır makinesinde **çıkarmayınız!**

## Yumuşatma

1. Üretici bilgilerine göre **11** numaralı deterjan bölmesine yumuşatıcı/ deterjan doldurunuz.
2. Program seçme düğmesini Pamukluklar 30 °C programına ayarlayınız.
3. Start tuşuna basınız.
4. Yaklaşık 10 dakika sonra bekleme durumuna almak için tekrar Start tuşuna basınız.
5. İstenen yumuşatma süresinin ardından program devam ettirilecekse Start tuşuna basınız veya programı değiştiriniz.

## Bilgiler

- Aynı renkli çamaşırlar doldurunuz.
- Ek deterjana gerek yoktur, yıkama için yumuşatıcılı su kullanılır.

## Deterjan

### Doğru deterjan seçimi

Doğru çamaşır deterjanı seçimi, sıcaklık ve yıkama işlemi için bakım ve koruma işareti belirleyicidir. → ayrıca bakınız [www.sartex.ch](http://www.sartex.ch)

[www.cleanright.eu](http://www.cleanright.eu) adlı internet sitesinde kişisel kullanımınız için yıkama, koruma ve temizleme maddeleri ile ilgili çok sayıda başka yararlı bilgiler bulacaksınız.

- **Optik beyazlatıcı içeren uygun çamaşır deterjanı**  
keten veya pamuktan yapılmış kaynatılabilen beyaz çamaşırlar için uygundur  
Pamuklular için program / soğuk °C - maks. 90 °C seçiniz.
- **Ağartıcı ve optik parlatici içermeyen renklileri yıkama deterjanı**  
keten veya pamuk renkli çamaşırlar için uygundur  
Pamuklular için program / soğuk °C - maks. 60 °C seçiniz.
- **Optik beyazlatıcı içermeyen renkli/ hassas çamaşır deterjanı**  
bakımı kolay olan ipliklerden, sentetik renkli çamaşırlar için uygundur  
Sentetikler için program / soğuk °C - maks. 60 °C seçiniz.
- **Hassas yıkama deterjanı**  
hassas ince tekstiller, ipek veya viskon için uygundur  
Hassas/İpek için program / soğuk °C - maks. 40 °C seçiniz.
- **Yünlü yıkama deterjanı**  
yün için uygundur  
Yünlüler için program / soğuk °C - maks. 40 °C seçiniz.

## Enerji ve deterjan tasarrufu

Hafif ve normal kirli çamaşırlarda enerji (yıkama sıcaklığını düşürme) ve deterjan tasarrufu sağlayabilirsiniz.

Tasarruf	Kirlilik/uyarı
<p>Dozlama önerisine göre azaltılmış sıcaklık ve deterjan miktarı</p>  <p>Bakım etiketine göre sıcaklık ve dozlama önerisine/yoğun kirlenmeye göre deterjan miktarı</p>	<p><b>Az</b> Kirlilik ve leke algılanmadı. Kıyafetlerde vücut kokusu kalabilir, örn.:</p> <ul style="list-style-type: none"> <li>■ hafif yaz/spor kıyafetleri (daha az süreyle giyilmiş)</li> <li>■ Tişörtler, gömlekler, bluzlar, (1 gün süreyle giyilmiş)</li> <li>■ Misafir yatağı çamaşırları ve el havluları (1 gün kullanılmış)</li> </ul>
	<p><b>Normal</b> Kirlenme görünür/veya az hafif leke algılandı, örn.:</p> <ul style="list-style-type: none"> <li>■ Tişörtler, gömlekler, bluzlar (terli, birçok kez giyilmiş)</li> <li>■ El havluları, yatak çamaşırları (1 haftaya kadar süreyle kullanılmış)</li> </ul>
	<p><b>Çok</b> Kirlenme ve/veya lekeler açık biçimde görünür, örn. bulaşık havluları, bebek kıyafetleri, iş kıyafetleri</p>

**Bilgi:** Tüm deterjan/yardımcı madde/bakım ve temizlik maddelerinin dozlanması sırasında üretici bilgilerine ve uyarılara mutlaka dikkat ediniz.  
→ Sayfa 16

## P+ Program ön ayarları

**Bilgi:** Genel bakış içinde mümkün olan program ön ayarlarını bulabilirsiniz, bu ayarlar modele göre değişir.

Program ön ayarları, fabrika tarafından tüm programlar için önceden yapılmıştır ve program seçildikten sonra gösterge alanında gösterilir.

### Sıcaklık

(**Sıcaklık**; **Sıcaklık °C**; **sıcaklık °C**; **40°C** **60°C**)

Program öncesinde ve program sırasında, program ilerlemesine bağlı olarak ayarlanmış sıcaklığı (°C olarak) değiştirebilirsiniz.

Bunun için istenen sıcaklık gösterge alanında görüntülenene kadar sıcaklık tuşuna birden çok defa basınız. Ayarlanabilir maksimum sıcaklık seçilen programa bağlıdır.

### Sıkma devir sayısı

(**dev/dak**; **T/dak**; **☺**)

Programdan önce ve program esnasında program ilerlemesine bağlı olarak sıkma devir sayısını (dev/dak, dakikada devir) değiştirebilirsiniz.

Bunun için istenen sıkma devir sayısı gösterge alanında görüntülenene kadar sıkma devir sayısı tuşuna birden çok defa basınız. Seçilebilir maksimum devir sayısı seçilen programa ve modele bağlıdır.

Ayar: **☺** son sıkma olmadan. Çamaşırlar son durulama sonrası suyun içinde kalır ve hemen makineden çıkartılmaları gerekmiyorsa böylece çamaşırlarda kırışıklık oluşumu engellenmiş olur.

## Kalan zaman süresi

(Kalan zaman; ⏰)

**Program başlatılmadan önce** program sonu (Kalan zaman) maksimum 24 h'ye kadar saat adımları (h=saat) şeklinde önceden seçilebilir.

1. İstedığınız programı seçiniz.

**Bilgi:** Program süresi gösterge alanında görüntülenir.

2. Gösterge alanında istenen saat sayısı görülene kadar Kalan zaman tuşunu seçiniz.

3. Start tuşuna basınız.

Ayarlanan kalan zaman süresi şimdi aktiftir. Seçilen program otomatik olarak başlatılır ve seçilen saat sayısı geçtikten sonra sonlandırılır.

Program başlatma sonrasında program süresi örneğin 2:30 (saat:dakika) gösterge alanında görüntülenir.

**Kalan zaman süresi aktif olduktan sonra çamaşır ekleyebilirsiniz:**

1. Start tuşuna basınız.

2. Gösterge alanında **YES** ve **⊕** yanar. Çamaşır doldurma kapağını açabilir ve çamaşır ekleyebilirsiniz.

3. Çamaşır doldurma kapağını kapatınız.

4. Tekrar Start tuşuna basınız. Önceden ayarlanan süre devam eder.

## P+ Ek program ayarları

**Bilgi:** Genel bakış içinde mümkün olan ek program ayarları bulabilirsiniz, ancak bu ayarlar modele göre değişir.

**speed Perfect** ⚡

(⚡ **speed Perfect**)

Programın yıkama etkisine yakın bir yıkamayı daha kısa sürede yapar ve ek

program ayarı yapmayı gerektirmez ⚡ Speed Perfect.

**Bilgi:** Programın maksimum dolum miktarını aşmayınız. Kullanım ve kurulum kılavuzu ek sayfasına bakınız; Programa genel bakış.

**eco Perfect** 🌿

(🌿 **eco Perfect, Eco** ◀)

Sıcaklığı azaltılarak enerjisi optimize edilmiş yıkama, standart programla kıyaslanabilir yıkama etkisine sahip.

**Bilgi:** Yıkama sıcaklığı seçilen sıcaklıktan daha düşüktür. Özellikle yüksek hijyenik gereksinimlerde Hijyen/Alerji/Hassas programını seçmeniz önerilir. Program seçme düğmesinde Hijyen/Alerji/Hassas programı yoksa, daha yüksek bir sıcaklık veya ek bir program ayarı seçiniz, örneğin speed Perfect ⚡.

**Ek durulama**

(**Ek durulama;** 🔄)

Ek durulama işlemi. Çok yumuşak suya sahip bölgeler için veya durulama sonucunun daha da iyileştirilmesi için.

**İlave su ekstrası**

(**İlave su ekstrası**)

Daha yüksek su seviyesi ve ek durulama işlemi, daha uzun yıkama süresi. Çok yumuşak suya sahip bölgeler için veya durulama sonucunun daha da iyileştirilmesi için.

**Kırışıklık Önleme**

(**Kırışıklık Önleme;** 🛡️)

Sonrasında gevşetme işlemi yapılacak koruyucu son sıkma için. Çamaşırın bakiye nem oranı hafif yüksektir.

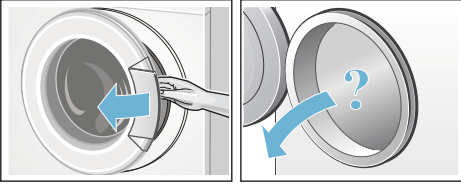


## Cihazın kumanda edilmesi

### Çamaşır makinesinin hazırlanması

**Bilgi:** Çamaşır makinesi **usulüne uygun olarak kurulmuş** ve **bağlanmış olmalıdır**. Başlangıç → Sayfa 28.

1. Elektrik fişini prize takınız.
2. Su musluğunu açınız.
3. Çamaşır doldurma kapağını açınız.
4. Tamburun tamamen boşaldığından emin olunuz. Gerekiyorsa boşaltınız.



### Programın seçilmesi/cihazın açılması

**Bilgi:** Çocuk emniyetini etkinleştirdiyse, bir programı ayarlamadan önce çocuk emniyetini devre dışı bırakmalısınız. → Sayfa 17.

Program seçme düğmesi ile istenen programı seçiniz. Her iki yöne doğru çevrilebilir.

Cihaz açılmıştır.

Gösterge alanında seçilen program için **program ön ayarları** ve dolun miktarına ilişkin bilgi görünür:

- Program süresi,
- ön ayarlı sıcaklık,
- Önceden ayarlanmış sıkma devir sayısı ve
- maksimum dolun miktarı.

### Program ön ayarlarının değiştirilmesi

Program ön ayarlarını değiştirebilirsiniz:

Bunun için program ön ayarlarında, istenen ayar göstergesi alanında görüntülenene kadar istediğiniz tuşa birden çok defa basınız. Ardından programı başlatmak için start tuşuna basınız.

Program ön ayarları makine kapatıldıktan sonra bellekte tutulmaz.

Program ön ayarları → Sayfa 13.

### Çamaşırın tambura yerleştirilmesi



#### Uyarı

#### Ölüm tehlikesi!

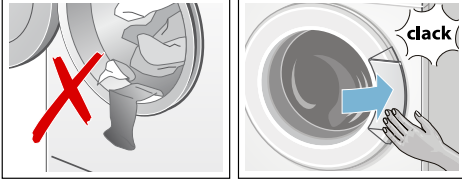
Örn. leke çıkarıcı/yıkama benzini, gibi çözücü madde içeren temizleme maddeleri ile ön işlem yapılmış çamaşır makineye yerleştirildikten sonra patlamaya neden olabilir. Bu çamaşır önceden elle iyice durulayınız.

#### Bilgiler

- Büyük ve küçük çamaşır birlikte yıkayınız. Farklı büyüklükte çamaşır birlikte yıkandığında, sıkma işlemi esnasında daha muntazam ve dengeli dağılır. Teker teker yıkanan çamaşır dengersiz dönmeye neden olabilir.
  - Belirtilen maks. dolun miktarını dikkate alınız. Aşırı doldurma yıkama sonucunu kötü etkiler ve daha fazla kırılgılığa sebep olabilir.
1. Önceden sınıflandırdığınız çamaşır tambura yerleştirmeden önce katlayınız.

tr Cihazın kumanda edilmesi

2. Çamaşır doldurma kapağı ile lastik conta arasına çamaşır sıkışmamasına dikkat ediniz ve sonra çamaşır doldurma kapağını kapatınız.



## Deterjan ve bakım malzemesinin dozlanması ve doldurulması

### Dikkat! Cihaz hasarı

Temizlik maddeleri ve çamaşır ön işleme maddeleri (örneğin leke çıkarıcılar, ön yıkama spreyleri, ...) çamaşır makinesinin yüzeyine temas ederse hasar verebilir.

Bu maddelerin çamaşır makinesi yüzeyine temas etmemesini sağlayınız. Gerekirse sprey artıkları ve artıklar / damlalar hemen ıslak bir bezle temizlenmelidir.

### Dozajlama

Deterjanları ve koruyucu maddeleri aşağıdaki biçimde dozlayınız:

- Su sertlik derecesi. Bağlı olduğunuz su şebekesi işletmesinden öğrenebilirsiniz.
- Ambalajın üzerindeki üretici bilgileri.
- Çamaşır miktarı.
- Kirlilik → Sayfa 11.

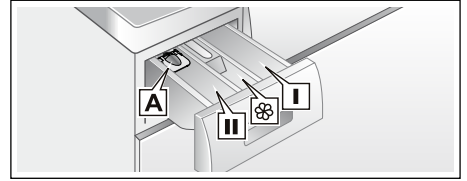
## Doldurma

### ⚠ Uyarı Gözlerde/ciltte tahriş!

Makine çalışırken deterjan çekmecesinin açılması halinde, dışarıya deterjan/bakım maddesi sıçrayabilir. Çekmeceyi dikkatlice açınız. Deterjan / bakım maddesi temas ederse gözü veya cildi bol suyla yıkayınız. Yanlışlıkla yutulması halinde, doktora danışınız.

**Bilgi:** Akışkanlığı düşük yumuşatıcı ve şekil verici maddeler su ile inceltilmelidir, bu sayede tıkanma önlenir.

Deterjanı ve bakım maddesini ilgili bölmelere doldurunuz:



Dozajlama yardımcısı* <b>A</b>	sıvı deterjan için
Bölme <b>II</b>	Esas yıkama için deterjan, su yumuşatıcı, ağartıcı, leke tuzu
Bölme ☼	Yumuşatıcı, kola. Maks düzeyini aşmayınız
Bölme <b>I</b>	Ön yıkama işlemi için deterjan

1. Deterjan bölmesini dayanak noktasına kadar dışarı çekiniz.
2. Deterjan ve/veya bakım maddesi doldurunuz.
3. Deterjan bölmesini kapatınız.

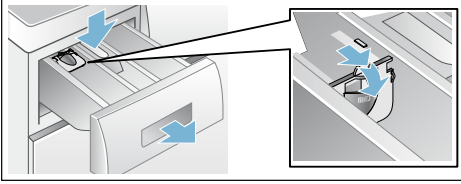


## Sıvı deterjan için dozajlama yardımcısı\*

\* modele bağlı

Sıvı deterjan için dozajlama yardımcısını konumlandırınız:

1. Deterjan bölmesini dışarı çekiniz, ilgili üniteyi aşağı bastırınız, çekmeceyi tamamen dışarı çıkarınız.
2. Dozajlama yardımcısını öne itiniz, aşağı bastırınız ve yerine oturtunuz.
3. Çekmeceyi yeniden içeri itiniz.



**Bilgi:** Dozajlama yardımcısını jöle kıvamındaki deterjanlarda ve toz deterjanlarda ve ön yıkamalı programlarda ve kalan zaman seçilen programlarda kullanmayınız.

**Dozajlama yardımcısı olmayan modellerde** sıvı deterjanı ilgili dozajlama haznesine doldurunuz ve bunu tamburun içine yerleştiriniz.

## Programın başlatılması

Programı başlatmak için start tuşuna basınız.


Program sırasında gösterge alanında Fertig in (Kalan süre) veya yıkama programı başladıktan sonra program süresi ve program ilerlemesi sembolleri görüntülenir.

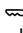
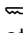
Gösterge alanı → Sayfa 10.

**Bilgi:** Program ayarlarının yanlışlıkla değiştirilmesini engellemek için çocuk emniyetini seçiniz.

## Çocuk emniyeti

Çamaşır makinesini ayarlanmış fonksiyonların istemeden değiştirilmesine karşı emniyete almak için, program başlatıldıktan sonra çocuk emniyeti aktifleştirilebilir.

**Etkinleştirmek/devre dışı bırakmak** için Start tuşuna yaklaşık 5 saniye süresince basınız. Gösterge alanında  sembolü görülür.

-  yanıyor: Çocuk emniyeti aktiftir.
-  yanıp sönüyorsa: Çocuk emniyeti etkindir ve program seçme düğmesi ayarlanmıştır. Programın iptal olmasını önlemek için program seçme düğmesini yeniden başlangıç programına ayarlayın. Sembol yeniden yanar.

**Bilgi:** Çocuk emniyeti program sona erdikten ve cihaz kapatıldıktan sonra da etkin kalır. Yeni bir program başlatmak istediğinizde, bu ayarı her defasında devre dışı bırakmanız gerekir.


## Çamaşır ilave edilmesi

Programın başlamasından sonra çamaşır ekleyebilir veya çıkarabilirsiniz:

1. Programı bekletme durumuna almak için start tuşuna basınız. Start tuşunun gösterge lambası yanıp söner ve makine, ekleme yapmanın mümkün olup olmadığını kontrol eder.

**Bilgi:** Çamaşır ekleme esnasında doldurma kapağını çok uzun süre açık bırakmayınız - çamaşırdan çıkan su dışarı akabilir.

Gösterge alanında:

- **her iki** sembolde de **YES** yazıyor ve  yanıyor ekleme işlemi mümkündür.

tr Cihazın kumanda edilmesi

- **NO** yanıp sönüyorsa, **YES** yazana ve **OK** yanana kadar bekleyiniz. Çamaşır doldurma kapağını, **her iki** sembol de **YES** ise ve **OK** yanıyorsa açınız.
  - **NO** yanıyorsa çamaşır ekleme mümkün değildir. Yüksek su seviyesinde, yüksek ısı derecesinde veya dönen tamburda, güvenlik sebeplerinden dolayı çamaşır doldurma kapağı kilitli kalır ve çamaşır ilave etmek mümkün olmaz.
2. Programı devam ettirmek için Start tuşuna yeniden basınız.

## Programın değiştirilmesi

1. Bekleme durumuna almak için Start tuşuna basınız.
2. Başka bir program ayarlayınız.
3. Tekrar Start tuşuna basınız. Yeni program baştan başlar.

## Programın durdurulması

1. Programı iptal etmek için Start tuşuna basınız.
  2. Çamaşırın soğutulması: Durulama programını ayarlayınız.
  3. Tekrar Start tuşuna basınız. Durulama programı başlar.
- Program sonunda çamaşırını çıkartabilirsiniz.

## Program sonu

Gösterge alanında - **OK** - gösterilir ve Start tuşunun gösterge lambası söner.

Gösterge alanında ek olarak **OK** sembolü gösterilirse, yıkama programı esnasında çamaşır makinesi çok fazla köpük tespit etmiştir ve bunun için köpüğü yok etmek için otomatik olarak durulama işlemini devreye sokmuştur.

**Bilgi:** Aynı miktarda çamaşır yükü söz konusu olan bir sonraki yıkama işleminde daha az deterjan kullanınız.

## Çamaşırın çıkarılması/ cihazın kapatılması

1. Çamaşır doldurma kapağını açınız ve çamaşırını çıkarınız.

### Bilgiler

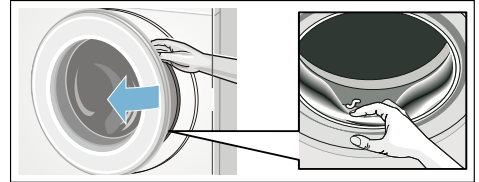
- Çamaşır doldurma kapağını açamıyorsanız, cihaz hala kilitli durumdadır. Programın bitmesini bekleyiniz.
- Gösterge alanı yanmıyorsa enerji tasarruf modu aktiftir. Etkinleştirmek için herhangi bir tuşa basınız.

2. Program seçme düğmesini kapalı konumuna alınız. Cihaz kapalıdır.
3. Su musluğunu kapatınız.

**Bilgi:** Aquastop modellerinde gerekmez.

### Bilgiler

- Tamburun içinde çamaşır unutmayınız. Bir sonraki çamaşır yıkama işleminde bu parçalar çekebilir veya başka çamaşırını boyayabilir.
- Muhtemelen mevcut olan yabancı cisimleri tamburdan ve lastik contadan çıkartınız – paslanma tehlikesi var.



- Çamaşır doldurma kapağını ve deterjan çekmecesini açık bırakarak, kalan suyun kurumasını sağlayınız.



## Sensör

### Miktar otomatığı

Kumaş türüne ve yüke göre miktar otomatığı her programda su tüketimini optimum düzeyde ayarlar.

### Dengesiz dağılım kontrol sistemi

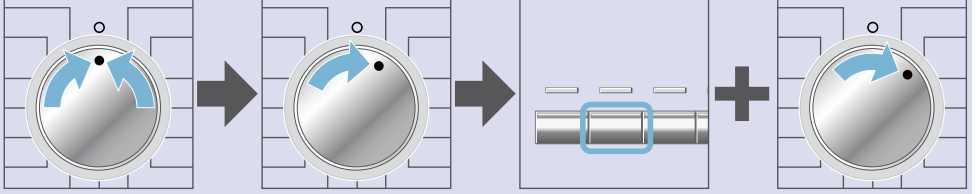
Otomatik dengesiz dağılım kontrol sistemi dengesizlikleri algılar ve birçok defa ön sıkma denemesi ile dengeli yıkama dağılımını sağlar.

Güvenlik nedeniyle çok dengesiz yıkama dağılımında devir sayısı düşer veya sıkma olmaz.

**Bilgi:** Tambura küçük ve büyük çamaşırları → Sayfa 25

## Sinyal ayarı

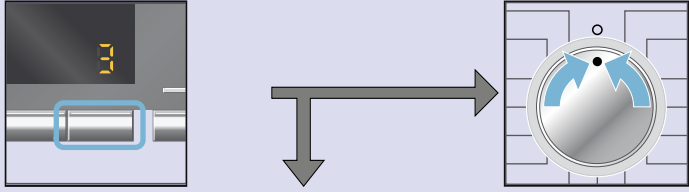
### 1. Tuş uyarı sinyallerinin ayarlanması



Program seçme düğmesini önce kapalı konumuna getiriniz ve sonra bir konum sağa doğru çeviriniz.

Eco Perfect <sup>®</sup> tuşuna basınız ve tuşu basılı tutunuz ve bununla eşzamanlı olarak program seçme düğmesini bir pozisyon daha sağa çeviriniz.

### 2. Tuş sinyalleri için ses şiddetinin ayarlanması



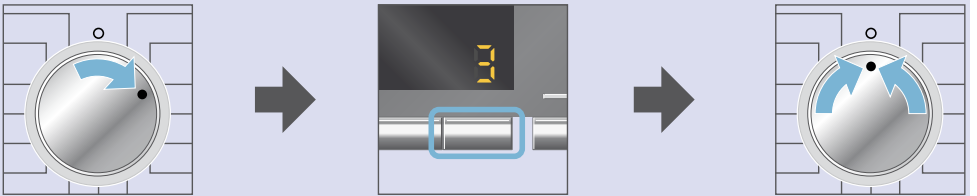
Şimdi güncel ses şiddeti rakamı cinsinden görüntülenir. İstediğiniz ses şiddetini ayarlayana kadar Kalan zaman süresi tuşuna birden çok defa basınız.

Uyarı sinyalinin ses şiddetini ayarlamak için **3.** tuşuna, **veya**

Menüden çıkmak için kapalı konumuna getiriniz.



### 3. Uyarı sinyalleri için ses şiddetinin ayarlanması



Program seçme düğmesini bir pozisyon sağa doğru çeviriniz.

Kalan zaman süresi tuşuna birden çok defa basarak uyarı ses şiddetini istediğiniz değere ayarlayabilirsiniz.

Menüden çıkmak için program seçme düğmesini kapalı konumuna getiriniz.



## Temizleme ve bakım

### ⚠ Uyarı

#### Hayati tehlike!

Gerilim ileten parçalarla temas etmesi halinde elektrik çarpmaya tehlikesi ortaya çıkar.

Cihazı kapatınız ve fişini çekiniz.

### ⚠ Uyarı

#### Zehirlenme tehlikesi!

Yıkama benzini gibi çözücü maddeler içeren temizleme maddeleri nedeniyle zehirli buhar ortaya çıkabilir.

Çözücü maddeler içeren temizlik maddelerini kullanmayınız.

### Dikkat!

#### Cihazda hasar

Yıkama benzini gibi çözücü madde içeren temizleme maddeleri makinenin yüzeyine ve parçalarına zarar verebilir. Çözücü maddeler içeren temizlik maddelerini kullanmayınız.

## Makine gövdesi/kumanda bölümü

- Gövdeyi ve kumanda bölümünü yumuşak, nemli bir bezle siliniz.
- Deterjan kalıntılarını hemen temizleyiniz.
- Tazyikli su ile temizlenmemelidir.

## Yıkama tamburu

Klorsuz temizleme maddesi kullanınız, çelik tel kullanmayınız.

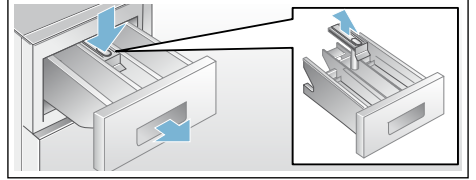
## Kireç giderme

Deterjan doğru biçimde dozlandığında kireç giderme gerekmez. Yine de gerekirse, kireç çözücü maddelerin üreticisi tarafından verilen bilgilere göre hareket edin. Uygun kireç çözücüleri İnternet sayfamızda veya müşteri hizmetlerinde bulabilirsiniz.

## Deterjan çekmecesini ve gövde

Deterjan veya yumuşatıcı artıkları varsa:

1. Deterjan çekmecesini çekiniz. Ek parçayı aşağı bastırınız ve çekmeceyi tamamen dışarı çekiniz.
2. Ek parçayı çıkarınız: Parmağınızla ek parçaya alttan üste doğru bastırınız.



3. Deterjan alınan kabı ve parçayı su ve fırça ile temizleyiniz ve kurulayınız. Gövdenin içini de temizleyiniz.
4. Ek parçayı yerleştiriniz ve yerine oturtunuz (silindiri kılavuz piminin üzerine geçiriniz).
5. Deterjan çekmecesini içeri itiniz.

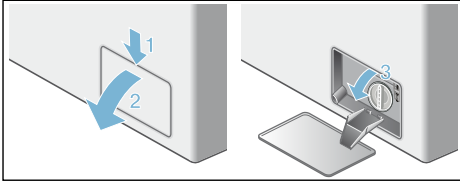
**Bilgi:** Kalan suyun kuruyabilmesi için deterjan çekmecesini açık bırakınız.

## Pis su pompası tıkanmış

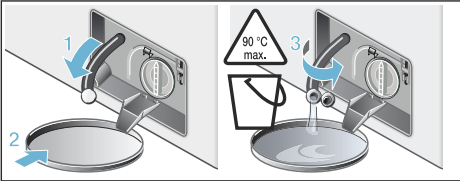
### ⚠ Uyarı Yanma tehlikesi!

Deterjanlı su, yüksek sıcaklıklarla çamaşır yıkadığında çok sıcaktır. Sıcak deterjanlı suya dokunulması halinde, haşlanarak yanma söz konusu olabilir. Deterjanlı yıkama suyunun soğumasını bekleyiniz.

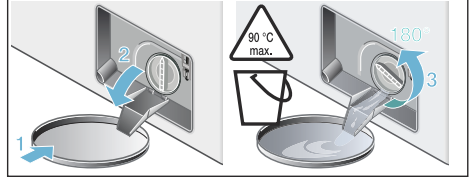
1. Daha fazla su dolmaması ve pis su pompası üzerinden boşaltılmasına gerek kalmaması için, su musluğunu kapatınız.
2. Cihazı kapatınız ve elektrik fişini çekip çıkarınız.
3. Servis kapağını açınız ve çıkarınız.
4. Pompa kapağının önündeki su kanalını dışa katlayınız



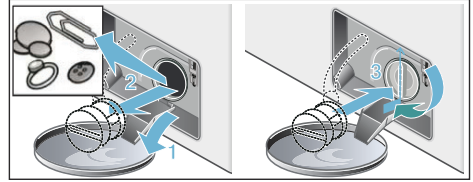
5. - **Su boşaltma hortumunu** tutma düzeneğinden çıkartınız ve kapağı çekip çıkartınız. Deterjanlı suyu uygun bir kaba boşaltınız. Su boşaltma hortumunun kapatma kapağını bastırıp takınız ve su boşaltma hortumunu yeniden tutma düzeneğine takınız.



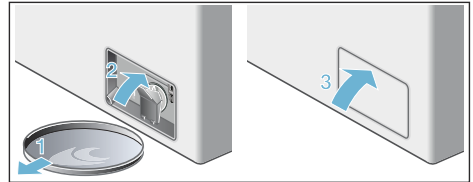
- **Su boşaltma hortumunu yok** pompa kapağını dikkatlice bir tur 180° çeviriniz ama çıkartmayınız. Şimdi su pis su pompasından boşalır. Deterjanlı su akışı bitene kadar tekrarlayınız.



6. Şimdi pompa kapağını dikkatlice sökünüz. Kalan su dışarı akabilir. Pompa kapağının iç kısmını, vida dişli bölümünü ve pompa gövdesini temizleyiniz. Pis su pompasının kanatlı çarkı döndürülebilir olmalıdır. Pompa kapağını tekrar yerine takınız ve vidalayınız. Tutamak dik konumda durmalıdır.



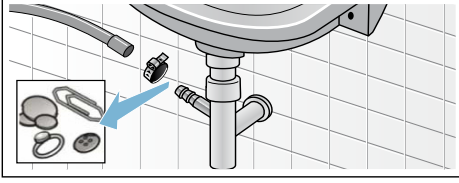
7. Su oluşunu içe katlayınız.
8. Servis kapağını takınız, yerine oturtunuz ve kapatınız.



**Bilgi:** Bir sonraki yıkama işleminde deterjanın kullanılmadan boşaltma bölümüne akmasını önlemek için: 2 litre suyu II bölmesine dökünüz ve Su boşaltma programını başlatınız.

## Sifon borusundaki atık su çıkış hortumu tıkanmış

1. Cihazı kapatınız. Fişi çekiniz.
2. Hortum kelepçesini çözünüz. Tahliye hortumunu dikkatlice çekiniz, kalan su dökülebilir.
3. Atık su çıkış hortumunu ve sifon borusu bağlantı parçasını temizleyiniz.

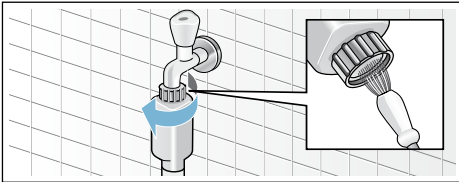


4. Atık su çıkış hortumunu tekrar takınız ve bağlantı yerini hortum kelepçesiyle emniyete alınız.

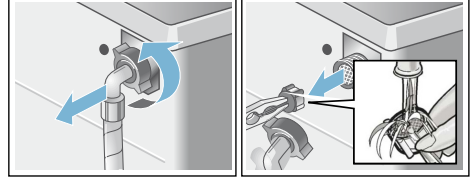
## Su girişindeki süzgeç tıkalı

Bunun için önce giriş hortumundaki su basıncını alınız:

1. Su musluğunu kapatınız.
2. Herhangi bir program seçiniz (Durulama, Sıkma veya Boşaltma hariç).
3. Start tuşuna basınız. Programı yaklaşık 40 saniye çalıştırınız.
4. Program seçme düğmesini kapalı konumuna alınız. Elektrik fişini çekip prizden çıkarınız.
5. Su musluğundaki süzgecin temizlenmesi: Hortumu musluktan çıkarınız. Süzgeci küçük bir fırça ile temizleyiniz.



6. Standart ve Aqua-Secure modellerinde cihazın arka tarafındaki süzgeci de temizleyiniz: Hortumu cihazın arka tarafından çıkarınız, Süzgeci bir pense ile dışarı çıkarınız ve temizleyiniz.



7. Hortumu bağlayınız ve sızdırmazlığını kontrol ediniz.

## ? Arıza durumunda ne yapılmalı?

### Acil kilit açma sistemi

Örneğin elektrik kesilmesi halinde

Elektrik şebekesi akım beslemesi yeniden devreye girince, program çalışmaya devam eder. Çamaşırlar yine de çıkarılmak isteniyorsa, çamaşır doldurma kapağı aşağıda tarif edildiği gibi açılabilir:

### ⚠ Uyarı

#### Yanma tehlikesi!

Yüksek sıcaklıklarda çamaşır yıkandığında, sıcak deterjanlı suya ve çamaşırlara dokunulması halinde haşlanma söz konusu olabilir. Duruma göre, önce soğumasını bekleyiniz.

### ⚠ Uyarı

#### Yaralanma tehlikesi!

Ellerinizi dönen tamburun içine sokarsanız, elleriniz yaralanabilir. Dönen tamburun içine ellerinizi sokmayınız. Tambur artık dönmeyene kadar bekleyiniz.

tr Arıza durumunda ne yapılmalı?

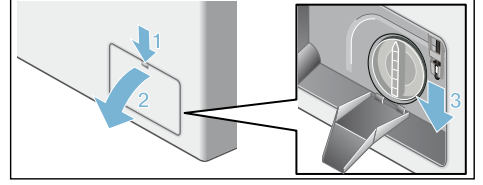
### Dikkat!

#### Su hasarları

Dışarı akan veya taşan sudan dolayı su hasarları oluşabilir. Camdan su görünüyorsa, çamaşır doldurma kapağını açmayınız.

1. Program seçme düğmesini kapalı konumuna alınız. Elektrik fişini çekip prizden çıkarınız.
2. Pis suyu boşaltınız. Acil durumda açma düzenini bir alet ile aşağı doğru çekiniz ve serbest

bırakınız. Boşaltma hortumu olmayan durumlar için örnek resim - modele bağlı olarak değişir.



Şimdi çamaşır doldurma kapağını açabilirsiniz.

## Gösterge alanındaki bilgiler

Gösterge	Sebeup/Yardıım
☉ yanıp sönüyor	Çamaşır doldurma kapağını doğru biçimde kapatınız, çamaşır sıkışmış olabilir.
YES + ☉	Çamaşır doldurma kapağı kilitli. Çamaşır eklenmesi mümkün.
NO	<ul style="list-style-type: none"><li>■ Çamaşır doldurma kapağı tamburdaki yüksek sıcaklık nedeniyle açılmıyor. Sıcaklık düşene kadar bekleyiniz.</li><li>■ Çamaşır doldurma kapağı su seviyesinin yüksek olması sebebiyle açılmıyor. Suyu boşaltınız (örneğin sıkma veya boşaltma programını seçiniz) Sadece boşaltma gerekli: dev/dak değerini (sıkma devir sayısı) -- olarak ayarlayınız.</li></ul>
E:17 E: 29	<ul style="list-style-type: none"><li>■ Soğuk su için olan su musluğunu sonuna kadar açınız</li><li>■ Su giriş hortumu katlanmış/sıkıştırılmış.</li><li>■ Su basıncı çok düşük. Süzgeci temizleyiniz.</li></ul>
A:10	<ul style="list-style-type: none"><li>■ Sıcak su musluğunu tamamen açınız, su giriş hortumu bükülmüş / sıkışmış.</li><li>■ Su giriş hortumu katlanmış/sıkışmış; Su basıncı çok düşük. Süzgeci temizleyiniz.</li><li>■ Sıcak su hortumu bağlanmamış, çamaşır makinesi sadece soğuk suyla çalışıyor. Uyarıyı yoksayınız, bu mesaj sadece birinci yıkama işleminde görüntülenir.</li></ul>
E:18	<ul style="list-style-type: none"><li>■ Pis su pompası tıkanmış. Pis su pompasını temizleyiniz.</li><li>■ Tahliye hortumu/tahliye borusu tıkanmış. Sifona bağlı tahliye hortumunu temizleyiniz.</li></ul>
E:23	Küvet içinde su var, cihaz sızdırıyor. Müşteri hizmetlerini çağırınız!
☹	Çocuk emniyeti aktif; etkinliğini kaldırınız.
☹	yanıp söndüğünde → Çok fazla köpük mü algılandı?
Diğer göstergeler	Cihazı kapatınız, 5 saniye bekleyiniz ve tekrar açınız. Gösterge yeniden belirirse, müşteri hizmetlerini arayınız.



## Arıza durumunda ne yapılmalı?

Arızalar	Sebeup/Yardıım
Dişarı su akıyor.	<ul style="list-style-type: none"> <li>■ Tahliye hortumunu doğru biçimde sabitleyiniz/değiřtiriniz.</li> <li>■ Giriř hortumunun vida diřli baęlantısını sıkınız.</li> </ul>
Cihaza su gelmiyor. Sıvı deterjan durulanma- miř.	<ul style="list-style-type: none"> <li>■ Start tuřuna basılmadı mı?</li> <li>■ Su musluęu açılmamıř mı?</li> <li>■ Süzgeç tıkanmıř olabilir mi? Süzgeci temizleyiniz → Sayfa 23.</li> <li>■ Giriř hortumu katlanmıř veya sıkıřmıř mı?</li> </ul>
Çamařır doldurma kapaęı açılmıyor.	<ul style="list-style-type: none"> <li>■ Güvenlik fonksiyonu aktif. Program iptal?</li> <li>■ (☒ Durulama iptal = ☒ son sıkma olmadan) mı seçildi? → Sayfa 13.</li> <li>■ Sadece acil durumda açma fonksiyonu üzerinden mi açmak mümkün? → Sayfa 23.</li> </ul>
Program çalışmaya başla- mıyor.	<ul style="list-style-type: none"> <li>■ Bekletmek için start tuřu veya kalan zaman süresi mi seçildi?</li> <li>■ Çamařır doldurma kapaęı kapalı mı?</li> <li>■ Çocuk emniyeti aktif mi? Devre dıřı bırakınız. → Sayfa 17.</li> </ul>
Deterjanlı su cihazdan pompalanıp boşaltılmıyor.	<ul style="list-style-type: none"> <li>■ (☒ Durulama iptal = ☒ son sıkma olmadan) mı seçildi? → Sayfa 13</li> <li>■ Pis su pompasını temizleyiniz. → Sayfa 22</li> <li>■ Su çıkıř borusunu ve/veya boşaltma hortumunu temizleyiniz.</li> </ul>
Tamburun içinde su görünmüyor.	Hata yok – Su seviyesi görünen kısmın altında.
Sıkma sonucu tatmin edici deęil. Çamařırlar ıslak/çok nemli.	<ul style="list-style-type: none"> <li>■ Hata yok – Denge kontrol sistemi sıkma iřlemine, çamařırlar eřit daęılma- dıęı için durdurdu. Küçük ve büyük çamařırları tambur içinde eřit daęıttınız.</li> <li>■ Çok düşük devir sayısı mı seçilmif?</li> </ul>
Birden fazla kez sıkma.	Hata yok – Denge kontrol sistemi dengesizlięi düzeltiyor.
Program akıřı normalden daha uzunsa.	<ul style="list-style-type: none"> <li>■ Hata yok – Denge kontrol sistemi çamařırları birkaç kez daęıtarak denge- sizlięi düzeltiyor.</li> <li>■ Hata yok – Köpük kontrol sistemi aktif – bir durulama süreci ek olarak dev- reye sokulur.</li> </ul>
Program süresi, yıkama süreci esnasında deęiři- yor.	Hata yok – Program akıřı ilgili yıkama süreci için optimize ediliyor. Bu iřlem, gösterge alanında bildirilen program süresinde deęiřikliğe neden olabilir.
Koruyucu bakım maddesi bölmesinde artık su mev- cut.	<ul style="list-style-type: none"> <li>■ Hata yok – Koruyucu bakım maddesinin etkisinde deęiřme yok.</li> <li>■ Gerekirse ilgili yerleřtirme parçasını temizleyiniz. → Sayfa 21</li> </ul>
Çamařır makinesinde koku oluřması.	Pamuklular için 90 °C programı, makineye çamařır doldurmadan uygulanmal- dır. Uygun çamařır deterjanı kullanınız.
☁ sembolü yanıp söner. Deterjan bölmesinden köpük çıkabilir.	<p>Çok fazla çamařır deterjanı mı kullanıldı?</p> <p>Bir çorba kařığı yumuřatıcı ve 1/2 l litre su karıřtırılmalıdır ve II bölmesine eklenmelidir (Outdoor tekstiller, spor tekstillerin ve kuř tüyü tekstilleri hariç!)</p> <p>Deterjan dozajını bir sonraki yıkama iřleminde azaltınız.</p>

tr Arıza durumunda ne yapılmalı?

Arızalar	Sebeup/Yardıım
Sıkma esnasında gürültü, titreşimler ve cihazın "Yürümesi" söz konusu.	<ul style="list-style-type: none"><li>■ Cihaz konumu ayarlandı mı? Cihazı konumunu ayarlayınız. → Sayfa 29</li><li>■ Cihazın ayakları sabitlenmiş mi? Cihaz ayaklarını sabitleyiniz.</li><li>■ Taşıma güvenliği donanımları çıkartılmış mı? Taşıma güvenlik donanımlarını söküp çıkarınız. → Sayfa 30</li></ul>
Gösterge alanı/gösterge lambaları işletme esnasında çalışmıyor.	<ul style="list-style-type: none"><li>■ Elektrik kesintisi?</li><li>■ Sigorta atmış mı? Gerekirse evin sigortasını işler duruma getiriniz/değiştirebilirsiniz.</li><li>■ Arıza tekrar ortaya çıkarsa, yetkili servisi arayınız. → Sayfa 27</li></ul>
Çamaşırlarda deterjan artıkları var.	<ul style="list-style-type: none"><li>■ Bazen fosfatsız deterjanlar suda çözülmeyen artıklar içerir.</li><li>■ Durulama programını seçiniz veya çamaşırları yıkama işleminden sonra fırçalayınız.</li></ul>
Ekleme durumunda, gösterge alanında <b>HAYIR</b> gösteriliyor.	Su seviyesi çok yüksek. Çamaşır eklemek mümkün değildir. Çamaşır doldurma kapağını hemen kapatınız. Programı devam ettirmek için Start tuşuna basınız.
Ekleme durumunda gösterge alanında <b>EVET +</b> gösteriliyor.	Çamaşır doldurma kapağı kilitli. Çamaşır eklenmesi mümkün.
Eğer bir arızayı kendiniz gideremezseniz (kapatma/açma yoluyla) veya bir onarım gerekli ise:	<ul style="list-style-type: none"><li>■ Program seçme düğmesini Kapalı konumuna alınız. Cihaz kapalıdır.</li><li>■ Elektrik fişini prizden çekiniz.</li><li>■ Su musluğunu kapatınız ve yetkili servisi çağırınız. → Sayfa 27</li></ul>



## Müşteri hizmetleri

Arızayı kendiniz gideremiyorsanız, Arıza durumunda ne yapılmalı? → *Sayfa 23*, müşteri hizmetlerimize başvurunuz. → Kapak sayfası

Gereksiz teknik eleman ziyaretlerini önlemek için her zaman uygun bir çözüm bulabiliriz.

Müşteri hizmetlerine, cihazın ürün numarasını (E-Nr.) ve üretim numarasını (FD) bildiriniz.

E-Nr. _____	FD _____
Ürün numarası	İmalat numarası

Bu bilgileri \*modele göre bulabilirsiniz:

Çamaşır doldurma kapağı içinde\*/açık servis kapağında\* ve cihazın arka tarafında.

### Üreticinin uzmanlığına güveniniz.

Lütfen bize başvurunuz. Bu sayede, onarımın eğitimli servis teknisyenleri tarafından orijinal yedek parçalarla yürütüldüğünden emin olabilirsiniz.



## Teknik veriler

### Ebatlar:

60 x 55x 85 cm

(Genişlik x Derinlik x Yükseklik)

### Ağırlık:

66 - 73 kg\*

### Elektrik bağlantısı:

Nominal gerilim: 220–240 V, 50 Hz

Nominal akım: 10 A / 13 A\*

Nominal güç: 2300 W

### Su basıncı:

100 - 1000 kPa (1-10 bar)

\* modele bağlı

### Kapalı durumda güç tüketimi:

0,17 W

### Hazır durumda güç tüketimi

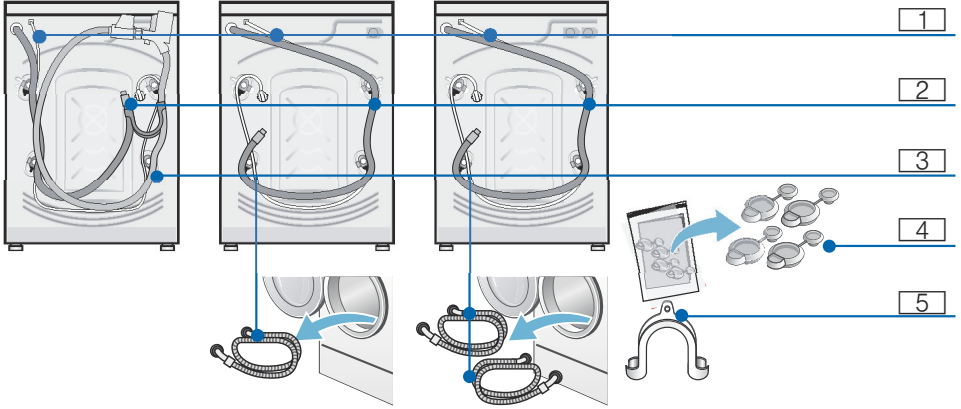
(kapatılmamış durum):

2,00 W

## Kurulması ve elektriğe bağlanması

### Standart ekipman

**Bilgi:** Makinede nakliye hasarı olup olmadığını kontrol ediniz. Hasarlı makineyi kesinlikle çalıştırmayınız. Şikayet veya itiraz söz konusu olduğunda, lütfen cihazı satın aldığınız yetkili satıcınıza veya yetkili servisimize başvurunuz.



- 1 Şebeke hattı
- 2 Su tahliyesi
- 3 Su giriş hortumu\*
- 4 Taşıma güvenlik donanımları için kapaklar
- 5 Su çıkış hortumunun sabitlenmesi için manifold\*

\* modele bağlı

**Ek olarak** su çıkış hortumunun bir sifona bağlanması durumunda bir hortum kelepçesi  $\varnothing$  24 - 40 mm (yetkili satıcı) gereklidir.

### Yararlı alet

- Düzgün kurmak için su terazisi
- Cıvata anahtar:
  - Taşıma güvenliği donanımının çözülmesi için anahtar genişliği 13 ve
  - cihaz ayaklarını düzgünce ayarlamak için anahtar ağız genişliği 17

## Güvenlik bilgileri

### Uyarı

#### Yaralanma tehlikesi!

- amaşır makinesi oldukça ağırdır. amaşır makinesini kaldır/taşıma sırasında dikkatli olunuz.
- amaşır makinesi ön taraftaki parçalarından (örn. amaşır doldurma kapağı) tutularak kaldırılırsa parçalar kırılabilir ve yaralanmalara sebep olabilir. amaşır makinesini ön taraftaki parçalarından tutarak kaldırmayınız.
- Hortum ve elektrik kabloları düzgün yerleştirilmediğinde takılma ve yaralanma tehlikesi ortaya çıkar. Hortumları ve kabloları takılma tehlikesi oluşturmayacak şekilde yerleştiriniz.

### Dikkat!

#### Cihazda hasar

Donmuş hortumlar yırtılabilir/patlayabilir. amaşır makinesini donma tehlikesi olan alanlar ve/veya açık alanlara yerleştirmeyiniz.

### Dikkat!

#### Su hasarları

Su giriş ve çıkış hortumu bağlantı yerleri yüksek su basıncı altında bulunur. Sızıntıları veya su hasarlarını önlemek için bu bölümdeki uyarılara mutlaka dikkat ediniz.

### Bilgiler

- Burada belirtilen uyarılara ek olarak yetkili su ve elektrik şirketinin de özel yönetmelikleri geçerli olabilir.
- Emin olmadığınız durumlarda cihazın bağlantılarını yetkili ve uzman bir kişiye yaptırınız.

## Yerleştirme yüzeyi

**Bilgi:** Makinenin yerinden oynamaması için dengede durması önemlidir!

- Yerleştirme yüzeyi sabit ve düz olmalıdır.
- Yumuşak zeminler/zemin kaplamaları uygun değildir.

## Taban veya ahşap ızgara üzerine yerleştirme

### Dikkat!

#### Cihaz hasarı

amaşır makinesi sıkma işlemi esnasında yerinden hareket edebilir ve tabandan devrilebilir/düşebilir. Cihaz ayaklarını mutlaka tutturma düzenekleri ile sabitleyiniz. Sipariş no. WMZ 2200, WX 975600.

**Bilgi:** amaşır makinesinin ahşap kaplı zemine yerleştirilmesi:

- Mümkün olduğunca bir köşeye,
- suya dayanıklı bir ahşap plaka üzerine (en az 30 mm kalınlığında) yerleştirilmeli ve plaka zemine sıkıca vidalanmalıdır.

## Çekmeceli bir platform üzerine kurulması

Platform sipariş no.: WMZ 20490, WZ 20490.

## Cihazın mutfak ünitesinin altına/içine monte edilmesi

### Uyarı

#### Ölüm tehlikesi!

Elektrik gerilimi ileten parçalar ile temas halinde elektrik çarpması tehlikesi söz konusudur. Cihazı elektrik şebekesinden ayırınız.

### Bilgiler

- Kurma boşluğu 60 cm geniş olmalıdır.

## tr Kurulması ve elektriğe bağlanması

- Çamaşır makinesini sadece aralıksız, yan dolaplara sabit bağlanmış bir çalışma tezgahı altına kurunuz.

Cihazın kapak plakasını bir montajı gerçekleştirmek için çıkarırsanız, bu kapak yerine mutlaka bir sac kapak yerleştiriniz.

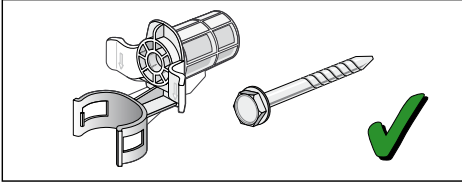
Sipariş no. WMZ20331; WZ20331.

## Taşıma emniyetlerinin çıkarılması

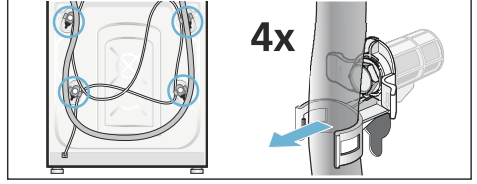
### Dikkat! Cihazda hasar

- Makine, taşıma için taşıma emniyetleri ile emniyete alınır. Çıkarılmayan taşıma emniyetleri çalışma sırasında makineye, örn. tambura zarar verebilir. İlk kullanımdan önce 4 taşıma emniyetinin tümünü tamamen çıkarınız. Emniyetleri muhafaza ediniz.
- Daha sonraki taşımalarda taşıma hasarı oluşmasını önlemek için, taşımadan önce emniyetleri mutlaka tekrar takınız.

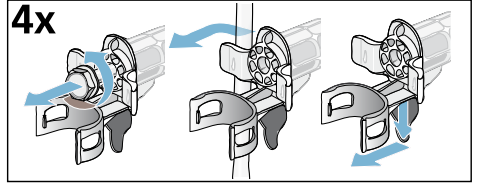
**Bilgi:** Cıvataları ve kovanları saklayınız.



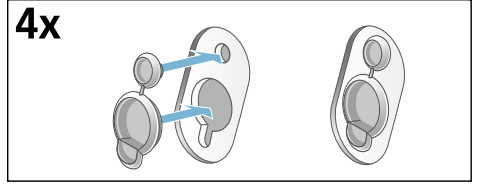
1. Hortumları tutturma düzeneklerinden çıkarınız.



2. 4 taşıma güvenlik cıvatasını da sökünüz ve çıkartınız. Kovanları çıkarınız. Bu sırada şebeke hattını tutturma düzeneklerinden çıkarınız.

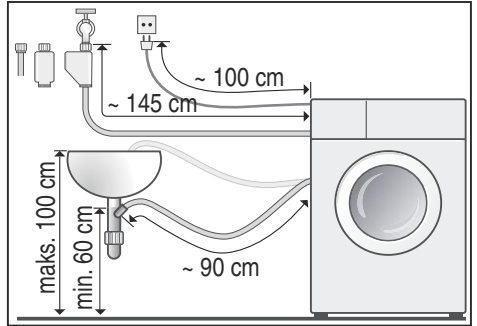


3. Kapakları yerlerine takınız.

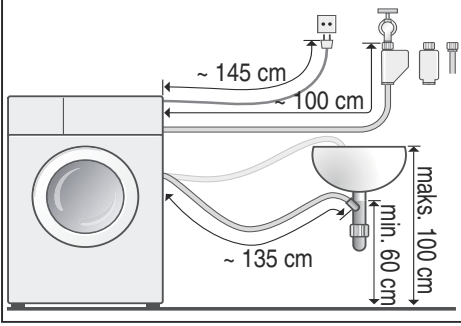


## Hortum ve kablo uzunlukları

- Sol taraftan bağlantı



### ■ Sağ taraftan bağlantı



**Yararlı bilgi:** Yetkili satıcılar/yetkili servis üzerinden alınabilir:

- Aquastop veya soğuk su giriş hortumu için uzatma (yaklaşık 2,50 m); sipariş no. WMZ2380, WZ10130.
- Standart model için daha uzun giriş hortumu (yakl. 2,20 m).

## Su girişi

### ⚠ Uyarı

#### Ölüm tehlikesi!

Elektrik gerilimi ileten parçalar ile temas halinde elektrik çarpması tehlikesi söz konusudur.

Aquastop emniyet ventilini suya daldırmayınız (elektrikli bir ventil içerir).

Bağlantı kurarken aşağıdakilere dikkat ediniz

### Bilgiler

- Çamaşır makinesini soğuk su bağlantısından soğuk su şebeke suyuna bağlayınız.
- Çamaşır makinesini sıcak su bağlantısından maksimum 60 °C sıcaklıkta sıcak ve soğuk şebeke suyuyla çalıştırınız.
- Makineyi basınçsız sıcak su kazanının karışık musluk bataryasına bağlamayınız.

- Sadece birlikte teslim edilen veya yetkili satıcılardan alınmış giriş hortumu kullanın; kullanılmış giriş hortumu kullanmayınız.
- Su giriş hortumunu kıvrımayınız, sıkıştırmayınız, değiştirmeyiniz veya kesmeyiniz (aksi halde sağlamlığı garanti edilmez).
- Vida bağlantılarını sadece elle sıkınız. Vida bağlantıları bir aletle (pense) çok fazla sıkılırsa, vida dişleri zarar görebilir.

**Su şebekesindeki optimum su basıncı en az 100 kPa (1 bar)**

**maksimum 1000 kPa (10 bar)**

Su musluğu açık olduğunda, asgari olarak 8 l/dak. su akar.

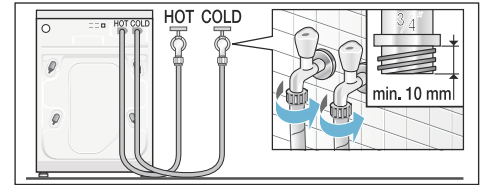
Su basıncı daha yüksek olursa, makine bağlantısının önüne bir basınç düşürme valfi takılmalıdır.

### Soğuk ve sıcak su bağlantısı

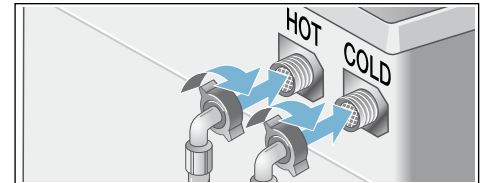
#### Bilgi:

- Sıcak su musluğunda kırmızı sıcak su giriş hortumu (maks. 60 °C) ve cihazda kırmızı vana
- Soğuk su musluğunda soğuk su giriş hortumu ve cihazda beyaz vana

Su musluklarına bağlantı ( $\frac{3}{4}$ " = 26,4 mm)



Cihaza bağlantı



## Soğuk su bağlantısı

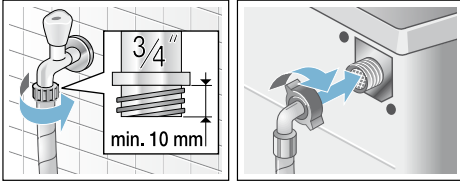
Eğer sıcak su bağlantısı mevcutsa, sadece soğuk su giriş hortumunu bağlayınız. Cihazdaki sıcak su bağlantısını kapatınız ve böylece kirlenmeden koruyunuz.

**Bilgi:** Su musluğunu dikkatlice açınız ve bu esnada bağlantı yerlerinin sızdırmazlığını kontrol ediniz. Cıvata bağlantısı musluk suyu basıncı altındadır.

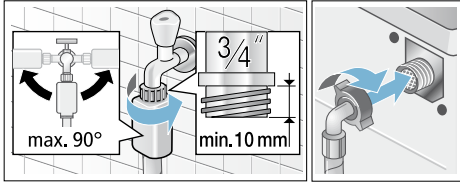
## Soğuk su bağlantısı

Su giriş hortumunu su musluğuna (26,4 mm = 3/4") ve cihaza bağlayınız (Aqua-Stop modellerinde gerekmez, sabit biçimde monte edilmiştir):

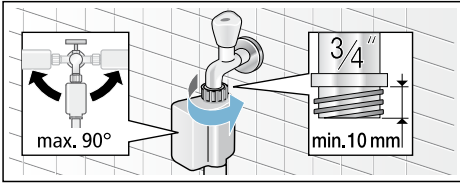
### ■ Model: Standart



### ■ Model: Aqua-Secure



### ■ Model: Aquastop



**Bilgi:** Su musluğunu dikkatlice açınız ve bu esnada bağlantı yerlerinin sızdırmazlığını kontrol ediniz. Cıvata

bağlantısı musluk suyu basıncı altındadır.

## Su tahliyesi

### Dikkat!

#### Su hasarları

Tahliye hortumu yüksek su basıncıyla boşaltma sırasında lavabodan veya bağlantı yerinden kayarsa, dökülen su, su hasarına neden olabilir. Tahliye hortumunu kayarak çıkmaya karşı emniyete alınız.

**Bilgi:** Su tahliye hortumunu bükmeyiniz veya uzunlamasına çekmeyiniz.

Su tahliye hortumunu aşağıdaki gibi yerleştirebilirsiniz:

### ■ Lavabonun giderine

#### ⚠ Uyarı

#### Haşlanma tehlikesi!

Yüksek sıcaklıklarda yıkama sırasında, örn. sıcak deterjanlı suyun lavaboya boşaltılması sırasında, sıcak deterjanlı su ile temas edildiğinde yanıklar oluşabilir. Sıcak deterjanlı su bölgesine girmeyiniz.

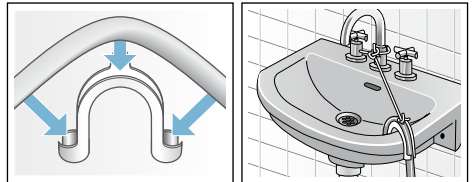
#### Dikkat!

#### Cihaz hasarı/kumaşlarda hasar

Tahliye hortumunun ucu boşaltılan suya girdiğinde, su cihaza geri akabilir ve cihaza/kumaşlara zarar verebilir.

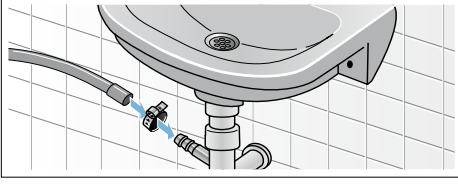
Aşağıdakilere dikkat edin:

- Kilit tipası lavabo giderini kapatmamalıdır.
- Tahliye hortumunun ucu boşaltılan suya girmemelidir.
- Su yeterince hızlı boşaltılmalıdır.

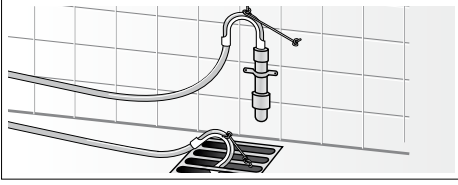




- **Sifon borusundan tahliye**  
Baęlantı yeri  $\varnothing$  24-40 mm hortum kelepçesi (yetkili satıcı) ile emniyete alınmalıdır.



- **Lastik manşonlu veya plastik borudan veya oluktan tahliye**



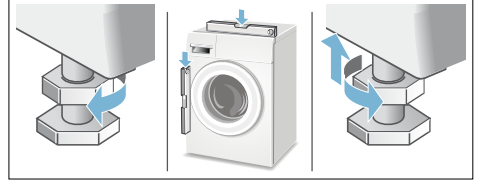
## Hızalama

Cihazı bir su terazisi yardımı ile ayarlayınız.

Düzgün hizalamama sonucunda yoğun gürültü oluşması, titreşimler veya cihazın "yürümesi" söz konusu olabilir!

1. Kontra somunları cıvata anahtarı ile saat yönünde gevşetiniz.
2. Çamaşır makinesinin hizalamasını bir su terazisi ile kontrol edin ve gerekirse düzeltin. Makine ayađını döndürerek yüksekliđi deęiştirin. Makinenin dört ayađı da sađlam şekilde zemin üzerinde durmalıdır.
3. Kontra somunu gövdeye karşı iyice sıkın.  
Bu esnada ayađı sabit tutunuz ve yüksekliđini deęiştirmeyiniz.

Dört cihaz ayađının kontra somunları sađlam şekilde cihaz gövdesine karşı çevrilip sıkıştırılmış olmalıdır!



## Elektrik Baęlantısı

### ⚠ Uyarı

#### Hayati tehlike!


Gerilim ileten parçalarla temas etmesi halinde elektrik çarpması tehlikesi ortaya çıkar.

- Elektrik fişini asla ıslak ellerle tutmayınız.
- Elektrik kablosunu her zaman yalnızca kablodan deęil fişten tutarak çekiniz, aksi takdirde zarar görebilir.
- Çalışma sırasında elektrik fişini asla çekmeyiniz.

Aşağıdaki uyarılara dikkat ediniz ve şunları sađlayınız:

### Bilgiler

- Şebeke gerilimi ile çamaşır makinesi üzerindeki (tip etiketi) gerilim bilgileri örtüşmelidir.  
Baęlantı deęeri ve gerekli sigorta deęeri tip etiketi üzerinde bildirilmiştir.
- Çamaşır makinesi baęlantısı yalnızca talimatlara uygun monte edilmiş topraklı priz ile dalgalı akımda gerçekleştirilmelidir.
- Elektrik fişi ve priz birbirine uygun olmalıdır.
- Kablo kesiti yeterli olmalıdır.
- Topraklama sistemi talimatlara uygun monte edilmiş olmalıdır.

- Elektrik kablosu değişikliği (gerektiğinde) yalnızca elektrik teknisyeni tarafından gerçekleştirilmelidir. Yedek elektrik fişi müşteri hizmetlerinden temin edilebilir.
- Çoklu soket/kavrama ve uzatma kabloları kullanılmamalıdır.
- Hatalı akımda sigorta kutusu kullanılması durumunda yalnızca bu karakteri  içeren bir tip kullanılmalıdır. Yalnızca bu karakter bugün için geçerli olan yönetmeliklerin yerine getirilmesini sağlar.
- Şebeke soketi her zaman ulaşılabilir olmalıdır.
- Elektrik fişi bükülmemeli, ezilmemeli, üzerinde değişiklik yapılmamalı, kesilmemeli veya ısı kaynakları ile temas etmemelidir.

## 1. yıkamadan önce

Çamaşır makinesi fabrikadan çıkmadan önce detaylı bir kontrolden geçmiştir. Olası test suyu artıklarını gidermek için, ilk kullanımda **çamaşırızsız** yıkama işlemi uygulayınız.

### Bilgiler

- Çamaşır makinesi **usulüne uygun olarak kurulmuş ve bağlanmış olmak zorundadır.** bkz. → Sayfa 28
- Hasarlı makineyi kesinlikle çalıştırmayınız. Müşteri hizmetlerine haber veriniz.

1. Makineyi kontrol ediniz.
2. Elektrik fişini prize takınız.
3. Su musluğunu açınız.
4. Çamaşır doldurma kapağını kapatınız (çamaşır doldurmayınız!).
5. Pamuklular programını seçiniz ve 90°C sıcaklığa ayarlayınız.
6. Deterjan çekmecesi açınız.
7. **II** bölmesine yaklaşık 2 litre su doldurunuz.

8. **II** bölmesine deterjan doldurunuz. **Bilgi:** Köpük oluşmasını önlemek için, çamaşır deterjanı üreticisinin tavsiye ettiği deterjan miktarının yarısını kullanınız. Yünlü veya hassas çamaşır için olan deterjan kullanmayınız.
9. Deterjan bölmesini kapatınız.
10. Start tuşuna basınız.
11. Program sonunda cihazı kapatınız. Çamaşır makineniz şimdi çalışmaya hazırdır.

## Taşıma

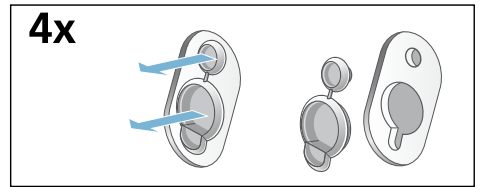
örn. taşınma sırasında

### Hazırlık işlemleri:

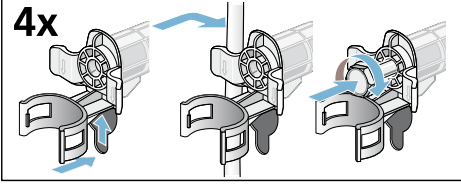
1. Su musluğunu kapatınız.
2. Su giriş hortumu içindeki su basıncını gideriniz. Bakım - su girişindeki süzgeç → Sayfa 23
3. Kalan deterjanlı suyu boşaltınız. Bakım - pis su pompası tıkalı → Sayfa 22
4. Çamaşır makinesinin fişini çekiniz.
5. Hortumları sökünüz.

### Taşıma güvenlik donanımlarının monte edilmesi:

1. Kapakları çıkarınız ve muhafaza ediniz. Gerekirse bir tornavida kullanınız.



2. Tüm 4 kovayı takınız.  
Şebeke hattını tutma düzenlerine sıkıştırınız. Cıvataları takınız ve sıkınız.



### Devreye sokmadan önce:

#### Bilgiler

- **Mutlaka** taşıma güvenlik donanımlarını söküp çıkarınız!
- Sonraki yıkama işleminde deterjanın kullanılmadan tahliye bölümüne akmasını önlemek için: Yaklaşık 2 litre suyu II bölmesine dökünüz ve boşaltma programını seçiniz ve başlatınız.

## Aquastop garantisi

Yalnızca Aquastop içeren cihazlar için

Satıcıya karşı yapılan satın alma sözleşmesinden doğan garanti taleplerine ve sunduğumuz cihaz garantisine ek olarak aşağıdaki koşullarda yedek parça sağlıyoruz:

1. Aquastop sistemimizdeki bir hata nedeniyle su hasarı meydana gelirse, makineyi özel kullanımları için kullanan kullanıcıların zararını karşılıyoruz.
2. Sorumluluk garantisi cihaz kullanım ömrü boyunca geçerlidir.
3. Garanti talebinin ön koşulu, Aquastop içeren cihazın kullanma kılavuzumuzda açıklandığı gibi uygun şekilde yerleştirilmiş ve bağlantılarının yapılmış olmasıdır; uygun şekilde Aquastop uzatması (orijinal aksesuar) da buna dahildir. Sağladığımız garanti, musluktaki Aquastop bağlantısına olan arızalı hatları veya bağlantı parçalarını kapsamaz.
4. Aquastop içeren cihazları temel olarak çalışma sırasında gözetim altında tutmanız veya musluk kapatıldıktan sonra emniyete almanız gerekmez. Yalnızca uzun süre evde olmayacağınız zaman, örn. birkaç hafta sürecek tatillerde musluğu kapatmanız gerekir.

BSH EV ALETLERİ SANAYİ VE TİCARET A.Ş.  
Fatih Sultan Mehmet Mah. Balkan Cad. No:51  
34771 Ümraniye / İstanbul

### Arızalarda onarım siparişi ve danışmanlık

TR 444 6688 (Çağrı merkezini sabit hatlardan aramanın bedeli şehir içi ücretlendirme, Cep telefonlarından ise kullanılan tarifeye göre değişkenlik göstermektedir.)

Tüm ülkelere ait iletişim bilgilerini, ekteki müşteri hizmetleri dizininden bulabilirsiniz.

BSH Hausgeräte GmbH  
Carl-Wery-Straße 34  
81739 München  
GERMANY

siemens-home.bsh-group.com

BSH Ev Aletleri Sanayi ve Ticaret A.Ş. tarafından Siemens AG'nin Ticari Marka Lisansı ile üretilmiştir



9001154398 (9612)